

UNIVERZITA PALACKÉHO V OLOMOUCI

PŘÍRODOVĚDECKÁ FAKULTA

KATEDRA GEOGRAFIE

LUCIE VÁCLAVÍKOVÁ

**VÝVOJ RYBNÍKÁŘSTVÍ NA MORAVĚ
NA PŘÍKLADU VYBRANÉ RYBNIČNÍ SOUSTAVY**

BAKALÁŘSKÁ PRÁCE

VEDOUCÍ PRÁCE: MGR. JINDŘICH FRAJER

OLOMOUČ 2011

Prohlášení

Prohlašuji, že jsem bakalářskou práci vypracovala samostatně pod vedením Mgr. Jindřicha Frajera a všechny použité zdroje a prameny jsou uvedeny na konci práce.

V Olomouci dne:

Podpis:

Poděkování

Děkuji vedoucímu práce Mgr. Jindřichu Frajerovi za rady a připomínky, které mi v průběhu tvorby bakalářské práce poskytl.

UNIVERZITA PALACKÉHO V OLOMOUCI
Přírodovědecká fakulta
Akademický rok: 2009/2010

ZADÁNÍ BAKALÁŘSKÉ PRÁCE
(PROJEKTU, UMĚLECKÉHO DÍLA, UMĚLECKÉHO VÝKONU)

Jméno a příjmení: **Lucie VÁCLAVÍKOVÁ**
Osobní číslo: **R090242**
Studijní program: **B1301 Geografie**
Studijní obor: **Regionální geografie**
Název tématu: **Vývoj rybníkářství na Moravě na příkladu vybrané
rybníční soustavy**
Zadávající katedra: **Katedra geografie**

Z á s a d y p r o v y p r a c o v á n í :

Cílem bakalářské práce je zmapování historického vývoje rybníkářství na Moravě pomocí rešerše odborné literatury, analýzy historických pramenů, historických mapování a leteckých snímků. Součástí práce bude také detailní historicko-geografická case study vybrané rybníční soustavy, jejíž historický vývoj autorka srovná s obecným vývojovým trendem rybníkářství na Moravě a v Čechách. Zaměří se také na nejdůležitější hybné síly, které vedly k budování či zániku rybníků. Důležitou součástí práce bude mapová příloha, rekonstruující stav rybníků v jednotlivých historických etapách a terénní výzkum dokumentující relikty bývalých rybníků v krajině.

Rozsah grafických prací: Podle potřeb zadání
Rozsah pracovní zprávy: 5 000 - 8 000 slov
Forma zpracování bakalářské práce: tištěná/elektronická

Seznam odborné literatury:

Andreska, J. : Lesk a sláva českého rybářství, NUGA, Pacov 1997
Dubravius, J. : O rybnících, Nakladatelství ČSAV, Praha 1953
Hurt, R. : Dějiny rybníkářství na Moravě a ve Slezsku díl 1. , Krajské nakladatelství Ostrava, Ostrava 1960
Hurt, R. : Dějiny rybníkářství na Moravě a ve Slezsku díl 2. , Krajské nakladatelství Ostrava, Ostrava 1960
Pokorný, J.: Vodní hospodářství. Stavby v rybářství, Informatorium, Praha 2009
Vorel, P. : Základy historické regionalistiky, Univerzita Pardubice, Pardubice 2005
Vrána, K. , Beran, J. : Rybníky a účelové nádrže, Vydavatelství ČVUT, Praha 2002
historická mapování ? I. , II. III. vojenské

Vedoucí bakalářské práce: **Mgr. Jindřich Frajer**
Katedra geografie

Datum zadání bakalářské práce: **26. května 2010**
Termín odevzdání bakalářské práce: **30. dubna 2011**

L.S.

Prof. RNDr. Juraj Ševčík, Ph.D.
děkan

Doc. RNDr. Zdeněk Szczyrba, Ph.D.
vedoucí katedry

V Olomouci dne 26. května 2010

OBSAH

ANOTACE	7
1. ÚVOD	8
2. CÍLE A METODIKA	9
2.1 Cíle práce	9
2.2 Metodika	9
2.3 Vymezení pojmu rybník	10
3. REŠERŠE LITERATURY	11
4. DĚJINY RYBNÍKÁŘSTVÍ NA MORAVĚ A VE SLEZSKU	13
5. VÝVOJ RYBNÍKÁŘSTVÍ NA ÚZEMÍ SO ORP OPAVA	18
5.1 Vymezení regionu	18
5.2 Historie rybníkářství	18
5.3 Výzkum	19
5.3.1 Dolní Benešov	19
5.3.2 Hlučín	23
5.3.3 Hradec nad Moravicí	26
5.3.4 Opava	30
6. RYBNÍKY NA OPAVSKU DNES	34
7. ZÁVĚR	36
8. SUMMARY	37
9. SEZNAM POUŽITÝCH ZDROJŮ	38
10. SEZNAM OBRÁZKŮ A TABULEK	42
PŘÍLOHY	43

ANOTACE

Tato bakalářská práce se zabývá vývojem rybníkářství na Moravě. Především pak zkoumá tento vývoj na zvoleném území - SO ORP Opava, kde vznikla čtyři hlavní centra budování rybníků. Cílem práce bylo postihnout hlavní síly působící při zakládání a následném rušení rybníků.

Důležitou součástí této práce jsou i fotografie zaniklých rybníků v krajině a přiložené mapy dokumentují vývoj počtu rybníků za poslední čtyři století.

Klíčová slova: rybník, historie a současnost rybníkářství, mapování, SO ORP Opava, relikty.

ANNOTACION

This bachelor dissertation deals with development of fishing cultivation in the Moravia region. In particular, it exams this process of the selected territory - SO ORP Opava, there came four main centres of building ponds. The goal of this work was to find the main forces acting on the building and dwindling of fish ponds.

An important part of work is the photographs of the remains of ponds in the countryside and the appended maps document the development of ponds over the last four centuries.

Key words: pond, history and present of fishing cultivation, mapping, SO ORP Opava, relics.

1. ÚVOD

Území České republiky bylo vždy chudé na přirozené vodní nádrže a oblasti se stojatou vodou, kde by byly ryby. Významná jezera se vyskytují pouze na Šumavě, přírodovědně zajímavější ale menší vznikají v krasových oblastech či rašeliništích.¹

První zmínky o rybaření známe z mladší doby kamenné. Lov ryb e na řekách (a jiných tekoucích vodách) přetrval i do středověku a v pozměněné formě až dodnes. Na březích velkých řek vznikaly celé rybářské osady. Postupně se rozrostly ve vesnice a města, byl-li v blízkosti brod, který je spojoval s širším okolím a umožňoval obchod. Ve 13. století se díky zakládání měst stali mnozí rybáři měšťany a později i členy cechů. Města jim poskytovala větší odbytiště pro ryby. Následně ale přestalo množství ryb ulovených v řekách stačit. V 15. století, pro válkami a politickými tahanicemi rozvrácenou zemi, hledala šlechta nové hospodářské zdroje.

Nedostatek přirozených vodních ploch byl postupně nahrazován výstavbou rybníků a v pozdější době údolních nádrží.² Rybníkářství se stalo zásadním zdrojem příjmů, nepotřebovalo tolik pracovní síly jako hospodaření na polích a hlavně v prvních letech po zbudování rybníků bylo velmi rentabilní. Nejvíce rybníků bylo zbudováno v jižních Čechách a to v Třeboňské a Českobudějovické pánvi. Další rybníky vznikaly v povodí velkých moravských řek Moravy, Dyje a Odry.

Práce se zabývá vývojem rybníkářství na Moravě a ve Slezsku, konfrontuje ho se situací v Čechách. Na vybraném území pak popisuje budování a zanikání rybníků od raného novověku po současnost.

Pro vymezení prostorového rozsahu zkoumaného území byla vybrána oblast současného SO ORP Opava, která byla zkonfrontována s historickými mapami z archivů.

¹ Vlček a kol.: Vodní toky a nádrže. 1984.

² Tamtéž - Převážně ve 2. polovině 20. století.

2. CÍLE A METODIKA

2.1 Cíle práce

Cílem této práce je zhodnotit historický vývoj rybníkářství na Moravě a ve Slezsku. Dále vytvořit na vybraném území jeho historicko-geografickou analýzu z hlediska vývoje rybníkářství od jeho počátku až po současnost a následné srovnání s vývojovými trendy na Moravě a v Čechách. Práce se dále zaměřuje na hlavní činitele, kteří ovlivňovali vznik, postupný úpadek a zánik mnoha rybníků.

Důležitou součástí je mapová příloha, která dokumentuje stav rybníků v jednotlivých historických etapách. V obrazové příloze jsou potom na fotografiích zobrazeny relikty bývalých rybníků v krajině.

2.2 Metodika

Ke zpracování bakalářské práce jsou vybrány dvě metody. První metodou je **historická analýza map** zadaného území. Porovnání zastoupení rybníků v krajině na mapě Opavského knížectví z roku 1736, map I., II. a III. vojenského mapování a leteckých snímků, které dokládají stav rybníků dnes. Pro tuto analýzu a výsledné mapy bylo využito programu ArcGIS 9.3, kde byly historické mapy rektifikovány na současné letecké snímky. Podklady pro vymezení rybníků v minulosti pochází z naskenovaného původního výtisku mapy Opavského knížectví od Wielanda z roku 1736 a digitalizovaných map vojenských mapování dostupných ze stránek Staré a historické mapy Čech, Moravy a Slezska³. U rektifikace historických map a současného snímku povrchu docházelo k mírným nepřesnostem. Zde se odráží rozdílnost technických metod použitých v minulosti a dnes. Největší nepřesnosti byly u Wielandovy mapy, čtyři vybraná centra rybníkářství byly co nejpřesněji georeferencovány.

Mapa I. vojenského mapování Čech, Moravy a Slezska z let 1746-1768 zachycuje území před začátkem průmyslové revoluce. U II. vojenského mapování z let 1836-1852, pro které se staly podkladem mapy Stablního katastru, lze nalézt větší kartografickou přesnost, s níž byly jednotlivé mapové listy vytvořeny. V tomto mapování však chybí mapové listy O_5_IX a O_6_VIII, které sice zasahují do zkoumaného území, jsou to ovšem okrajové oblasti a jejich nekompletnost práci nijak neovlivnila.

³ dostupné z: <http://oldmaps.geolab.cz>

Na druhou stranu mapování byla prováděna v době, kdy území za řekou Opavou součástí nebylo našeho státu. Území bylo odtrženo po roce 1745, kdy se tehdejší panovnice Marie Terezie zřekla Slezska ve prospěch Pruska po uzavření míru mezi oběma zeměmi. Mapové listy III. vojenského mapování Moravy a Slezska z let 1876-1878 pro zkoumanou oblast chybí úplně. Náhradou za chybějící informace z vojenských mapování se částečně staly Císařské povinné otisky stabilního katastru z Moravy a Slezska z let 1824-1830 a 1833-1836⁴ a Mühlerovy mapy Moravy z let 1802 a 1806⁵. Pro vykreslení současné situace byla použita ortofotomapa povrchu⁶.

Druhou použitou metodou je **analýza archivních pramenů** a dat poskytnutých zejména Zemským archivem Opava a Okresním archivem Opava. Převážně se jedná o kroniky jednotlivých obcí, fondy velkostatků a mapový fond.

Terénní výzkum v SO ORP Opava probíhal od ledna do dubna 2011. Cílem bylo zmapovat bývalé rybníky a v místech, kde byly patrné jejich pozůstatky v krajině poříditi fotodokumentaci.

2.3 Vymezení pojmu rybník

Podle definice Bradáče (2005) je rybník nádrž vybudovaná nebo upravená člověkem, která je vypustitelná a určená k chovu ryb. Zákon č. 99/2004 Sb §2 písm. c) definuje rybník jako: *vodní dílo, které je vodní nádrží určenou především k chovu ryb, ve kterém lze regulovat vodní hladinu, včetně možnosti jeho vypouštění a slovení; rybník je tvořen hrází, nádrží a dalšími technickými zařízeními.*⁷ Rybník je tedy vodním dílem a dle § 1 odst. 3 zákona č. 334/1992 Sb. patří *do zemědělského půdního fondu rybníky s chovem ryb nebo vodní drůbeže*⁸. Je také chápán jako druh pozemku a lze na něj uplatňovat vlastnická práva. Je možné ho také označit za významný krajinný prvek. V závěrech Kladikové a Kulta⁹ rybník nelze chápat jako stavbu (vodní dílo), jde hlavně o pozemek.

⁴ dostupné z: <http://archivnimapy.cuzk.cz>

⁵ v digitalizované formě dostupné z: <http://mapy.vkol.cz>

⁶ dostupné z: <http://geoportal.gov.cz/web/guest/welcome>

⁷ Zákon č. 99/2004 Sb., o rybníkářství, výkonu rybářského práva, rybářské strážní, ochraně mořských rybolovných zdrojů a o změně některých zákonů (zákon o rybářství).

⁸ Zákon č. 334/1992 Sb., o ochraně zemědělského půdního fondu.

⁹ Kladiková, Kulta: *Vodoprávní problematika rybníků I.* (2010). In: Vodohospodářské technicko-ekonomické informace.

3. REŠERŠE LITERATURY

O dějinách rybníkářství byla napsána celá řada knih, která se z větší míry týká oblastí do dnešních dob spojovaných s rybníky a rybníkářstvím. Jedná se převážně o publikace zabývající se Třeboňskou rybníční soustavou a oblastmi v Čechách a na jižní Moravě. Dostupné literatury o severomoravských a slezských rybnících a rybníčních soustavách je pomálu. Důležitým zdrojem se pro mě v této oblasti stala regionální periodika i regionální literatura a knižně vydané kroniky obcí.

Kroniky města Hlučína¹⁰ byly psány od roku 1819, předcházející listiny a zápisy byly zničeny při požáru. Zachovalo se pouze 43 listin, které jsou v prvním díle kroniky opsány. První oficiální kronika od roku 1845 byla psaná kurentem. Město má první oficiálního kronikáře A. Slezinu, který psal kroniku od roku 1925 německy. Kroniky se mezi léty 1938 – 1945 nevedly. Dnes kronikářská tradice opět pokračuje. Jelikož byly nejstarší kroniky psány německým kurentem, důležitým zdrojem informací se pro tuto práci stal knižně vydaný 1. a 2. díl kroniky města od historika Uda Wanderburga¹¹.

V kronikách města Hradec nad Moravicí¹² neuvádí kronikáři o rybnících mnoho informací. Kusé zmínky lze nalézt i ve fondu hradeckého velkostatku, například tabulky o technických náležitostech rybníků¹³. Dále v Karolinském katastru¹⁴ se uvádí pouze jména hradeckých rybníků. Více poznatků obsahují díla regionálních historiků. Stejně jako oni i tato práce vychází z Urbáře panství Hradeckého.

Kroniky o Dolním Benešově a zdejším vývoji rybníkářství od roku 2000 lze nalézt v elektronické podobě na internetových stránkách města, kam jsou vloženy i se jmény posledních dvou kronikářek - Hildy Šťotkové a Sigrid Dziehlové.¹⁵

Mezi první díla zabývající se detailněji problematikou rybníkářství patří dílo Jana Dubravia¹⁶. Ve svém díle, které se stalo zásadním pro mnohé následující generace zabývající se stejným tématem, Dubravius dokazuje, že byl s problémy zřizování a vedení rybníků v Čechách šestnáctého století dobře obeznámen. Pro ilustraci přikládá mnoho příběhů z vlastní praxe, ale čerpá i ze zkušeností svých předchůdců, jako byl

¹⁰ Archiv města Dolní Benešov. SOkA Opava.

¹¹ Wanderburg: Historie města Hlučína I., 1991, Wanderburg: Historie města Hlučína II. 1991.

¹² Kroniky obce Hradec nad Moravicí. SOkA Opava.

¹³ Fond Velkostatek Hradec. ZA Opava

¹⁴ Karolinský katastr z let 1733 – 1739. ZA Opava

¹⁵ dostupné z: http://www.dolnibenesov.cz/?akce=mesto_kroniky-mesta

¹⁶ Dubravius: O rybnících. 1953.

například Vilém z Pernštejna. Z knihy je patrné, že ho velmi ovlivnili staří římsí autoři a jejich pohled na rybníkářství, kdy cituje především Plinia St. či Aristotela.

Základním zdrojem informací o zkoumané oblasti se stala kniha Dějiny rybníkářství na Moravě a ve Slezsku od Hurta¹⁷, ten zde podává ucelené a velmi detailní informace o vzniku rybníkářské tradice v povodích hlavních moravských řek Moravy a Odry. Zabývá se rozvojem rybníkářství jako výnosné části hospodářství v době, kdy v českých zemích přibývá obyvatelstva a poptávka po rybím mase rostla také díky skutečnosti, že se jednalo o postní jídlo.

Rozvojem výrobního velkostatku a rybníkářství na něm se zabývá mnoho autorů zkoumajících významné šlechtické rody¹⁸. Zmínky o důvodech zániku rybníků přináší i biografie významných osobností 19. století, jakým byl například kníže Felix Lichnovský. Za jeho správy byly v Hradci nad Moravicí zrušeny poslední rybníky a rybníkářství bylo nahrazeno výnosnějším chovem španělského plemene ovcí¹⁹.

Dějínám rybníkářství se také věnuje Andreska²⁰. Jako v mnoha jiných publikacích je i zde vyhrazeno jen málo prostoru pro rybníkářství moravské a slezské. Přínosným je autor hlavně díky výkladu o situaci v 19. a 20. století. Kdy se toto české umění potýkalo se zestátnováním, pozemkovými reformami, snižování cen ryb a dovozu ze zahraničí.

Technickými parametry výstavby rybníků se zabývají mnohá skripta a učebnice pro střední, vyšší odborné i vysoké technické školy a školy vodního hospodářství nebo ekologie. V nich lze nalézt informace hlavně o technickém řešení výstavby malých vodních nádrží, jak je vlastně rybník charakterizován. O jeho vlivu na krajinu, ekologické hodnotě a dopadech.²¹ Tyto publikace se také zabývají revitalizacemi MVN, více informací o této problematice lze nalézt v brožurce Agentury ochrany přírody a krajiny ČR²².

Zdrojem základních informací o vodních dílech se staly Zeměpisný lexikon ČSR²³ a Encyklopedie vodních ploch Čech, Moravy a Slezska²⁴. Je patrné, že autor pozdějšího díla vycházel z poznatků ze Zeměpisného lexikonu ČSR, některé věty

¹⁷ Hurt: Dějiny rybníkářství na Moravě a ve Slezsku díl 1. 1960., Hurt: Dějiny rybníkářství na Moravě a ve Slezsku díl 2. 1960.

¹⁸ Vorel: Páni z Pernštejna. 1999.

¹⁹ Uhlíř: Slezský šlechtic Felix Lichnovský. 2009.

²⁰ Andreska: Lesk a sláva českého rybařství. 1997.

²¹ Beran, Vrána: Rybníky a účelové nádrže. 2008., Pokorný: Vodní hospodářství, Stavby v rybařství. 2009.

²² Kol. autorů: Obnova rybníků. 2009.

²³ Vlček a kol.: Zeměpisný lexikon ČSR. Vodní toky a nádrže. 1984.

²⁴ Štefáček: Encyklopedie vodních loch Čech, Moravy a Slezska. 2010.

v úvodu obou knih tomu nasvědčují. Štefánik se ve své encyklopedii nedržel obsahu lexikonu úplně přesně, vynechává mapové přílohy obsahující hlavní povodí v republice a podrobný seznam s pořadím vodních toků.

4. DĚJINY RYBNÍKÁŘSTVÍ NA MORAVĚ A VE SLEZSKU

Vývoj rybníkářství na Moravě a v Čechách si prošel podobnými vývojovými etapami. Předchůdcem rybníků byly sádky, do nichž se dávaly ryby chycené ve vodních tocích, aby se zde uchovaly do doby, kdy po nich bude poptávka. První umělé vodní nádrže rybochovné (se stálým přítokem a odtokem) byly zakládány v 11.- 13. století, převážně na statcích klášterů jako důležitý zdroj postní potraviny – ryb. Postupně se začínaly budovat i na světské půdě nejen pro svou funkci rybochovnou, ale také z důvodů vodohospodářských v oblastech chudých na vodu či jako retenční opatření. Rybníky se také staly zásobárnou vody pro pohánění vodních mlýnů²⁵. Zmínky o nich v tomto prvním období nalezneme nejen v Čechách, ale i na Moravě v okolí Mikulova, Kyjova, či Brna a ve Slezsku na Opavsku a Těšínsku.

Stejně jako v Čechách i zde rybníkářství prošlo dvěma velkými vzestupy Prvním za vlády Karla IV. a druhým ve zlatém věku rybníkářství 15. a 16. století. Nelze říci, že by snad v této době byly rybníky pravidelně rozmístěny. Nejvíce jich bylo v pahorkatinách a moravských úvalech. Zde se jejich počet postupně snižoval, dle Hurta (1961) lze příčinu jejich zanikání vidět v blízkosti velkých vodních toků. Pro dostatek ryb, a také díky nebezpečí zničení rybníků při velkých povodních. Rybníky v tomto druhém období doznaly změny jak po stránce technické (budování modernějších kamenných či dřevěných hrází), tak i funkční. Přestaly být jen zavodněnými plochami a staly se součástí zemědělské produkce. Chov kapra jako nejvýznamnější ryby byl vnímán jako chov jiných hospodářských zvířat. V 16. století byla chovná doba vážného kapra dva roky a třetí rok byl rybník oséván a zúrodnován²⁶, což byla nutnost, protože ryby nebyly v rybnících dokrmovány. V době vypuštění rybníka také dochází k údržbovým pracím.

Důležitost rybníků vzrostla při vylidnění našich zemí po husitských válkách, kdy se staly pro šlechtu významným zdrojem příjmů. Dochází k postupné obnově starých

²⁵ Dle Wielandovy mapy Opavského knížectví, viz Příloha A.

²⁶ Dubravius: O rybnících. 1953.

a zpusťosených rybníků, či zakládání nových. To se v některých případech neobešlo bez komplikací, protože půdy vhodné pro jejich zbudování mohl mít budoucí vlastník málo. Docházelo k sousedským přím a sporům při nedovoleném zatopení cizích pozemků nebo při podmáčení polností sousedících s rybníkem.

Začínají se objevovat rybníky různé velikosti. Ty menší lze pokládat za pomocné, které byly budovány jako třecí a výtažné, a také pro odchov rybího plůdku. Velké rybníky lze vidět jako místo, kde ryba vyrůstá do velikosti vhodné pro výlov. Dokládá to například různá velikost rybníků na Opavsku. Menší rybníky u obce Rybníčky sloužily pro chov násady do velkých rybníků kaprových u Opavy.²⁷ Chov násady se také stal zdrojem nemalých příjmů při jejím odprodeji do jiných rybníků. Dělo se tak i na Opavsku, kam byla část násady dovážena z Těšínska. V průběhu 15. a 16. století se zakládaly nové rybníky na řece Odře. Zdejší oblast je spojena s podnikáním na Opavsku a Těšínsku.

Ekonomickým činitelem, který významně ovlivnil stavbu panských rybníků, byl v 16. století vznik šlechtických režijních velkostatků. Nové aktivity šlechticů vedly k uzavření daného trhu na panství obchodníkům zvenčí. Jednoduše řečeno „co se dalo vyrobit doma, nesmělo se dovážet odjinud“²⁸. Na prostředky náročné budování rybníků vyvažovala jejich výnosnost především v několika prvních letech, kdy nebyla půda ještě vyčerpaná a byla bohatá na drobné živočichy, hlavní potravu chovaných kaprů.²⁹

Za půdu, kterou vrchnost mnohdy novým rybníkem zaplavila poddaným, byly od ní různé ústupky a povolení. Poddaní měli například možnost napájet v rybnících dobytek, či ho pást v blízkosti rybníku nebo přímo na něm, když byl vypuštěn. Navíc měla vrchnost povinnost nahradit zaplavenou půdu pozemky stejné kvality a hodnoty. Ve většině případů dostali poškození půdu horší kvality, ale ve větší výměře. Poddaným ovšem také náležely roboty spojené se zřizováním a udržováním rybníků. Jednalo se o svážení materiálu k udržovacím pracím, děláni tarasu, pomoc při výlovu a nasazování rybníka, odvoz ryb a další. Tyto práce byly natolik těžké, že se od nich snažili osvobodit. Mohli se z některých robot vykoupit, jak se stalo na konci 17. století, když město Hlučín darovalo vrchnosti rybník s okolními pozemky a poddaní byli následně osvobozeni od roboty³⁰.

²⁷ Gudrych: Kronika obce Kylešovice I. 1932.

²⁸ Vorel: Páni z Pernštejna. 1999. str.140.

²⁹ Hurt: Dějiny rybníkářství na Moravě a ve Slezsku díl 1. 1960.

³⁰ Wanderburg: Historie města Hlučína I.1991.

Úsilí po co největší rybníční ploše vedlo i k zatopení sousedních pozemků a gruntů. Případně soudní pře vyhrávali majitelé rybníka. To se ale změnilo v 18. století po zpřísnění náležitostí pro stavby nových rybníků, či jejich rozšiřování bez dovození majitele sousedních pozemků.

Rybníky zásobující vodou město, pivovar, pilu či mlýn neměly většinou dostatečnou rozlohu pro chov ryb. V těchto případech převážila funkce vodohospodářská a protipožární, rybníky se přestaly vypouštět. Mlýnských rybníků byla na území Moravy a Slezska velká řada, což dokládá i přiložená mapa SO ORP Opava, kde jsou vyznačeny všechny vodní mlýny dle Wielandovy mapy z roku 1736 (příloha A).

Významné rozdíly mezi rybníkářstvím na Moravě a v Čechách lze vidět v rozdílné geologické stavbě.³¹ Moravské rybníky byly povětšinou umístěny v úrodných oblastech říčních úvalů, velkou úrodnost také zapříčiňují sprašové půdy a teplejší klima zejména na jižní Moravě. Těmto klimatickým i geologickým podmínkám se v Čechách blížily jen oblasti v Polabí a Pooohří. Úrodnost moravských rybníků přinesla v 16. až 18. století jejich velký rozvoj, stejně jako zapříčinila ve století 18. a 19. jejich postupný zánik a přeměnu v pole.

První velké rušení rybníků nastalo během a po třicetileté válce, kdy vojáci ničili rybníky a odlovovali ryby. Projevil se i nedostatek péče o rybníky způsobený úbytkem prostředků i pracovní síly. V druhé polovině 17. století se rybníky začaly znovu obnovovat, ale definitivní zánik většiny těchto lidských děl nastal ve století osmnáctém. Význam rybníků se postupně měnil, udržely se jen v těch oblastech, kde nedošlo k rozvoji ostatních částí zemědělské výroby³²

Díky rychlému růstu počtu obyvatel byl následný „hlad“ po půdě a nutnost nakrmit velké množství lidí hlavní příčinou rušení do té doby výnosných rybníků. Přejít ke střídavému zemědělství a stájovému chovu dobytka vedl k intenzivnějšímu využívání luk a nově vzniklých ploch po vysušených rybnících³³. Na Hluboké, nebyl tu úmysl rušit rybníky trvale, ale jen do doby, kdy bude půda dodávat dostatek kvalitní trávy, poté měly být rybníky opět napuštěny, což se ve většině případů nestalo. Ale právě na Hluboké nově vzniklé louky a zamokřené plochy nebylo možno dále zemědělsky využívat. Naopak tomu bylo v úrodných oblastech, kde není nutné rybníky nadále

³¹ Andreska: Lesk a sláva českého rybářství. 1997.

³² Hurt: Dějiny rybníkářství na Moravě a ve Slezsku díl 2. 1960.

³³ Vorel: Páni z Pernštejna. 1999.

zachovávat a k velkému rušení došlo na jižní Moravě i v Čechách, převážně v Polabí a Poohří.³⁴

V 18. století ztrácí rybí maso (hlavně kapří) na oblibě a nastávají problémy s prodejem odlovených ryb. Naproti tomu roste poptávka po pstruzích, proto se zakládají pstruhové rybníky. Například v Kajloveckém rybníce u Hradce nad Moravicí se chovali pstruzi pro zámeckou kuchyni.³⁵ Více pozornosti se také věnuje chovu štik, mřenek a candátů. Štičí rybníky se tak staly posledními z rybníků zakládaných v 18. století.

V 19. století rušení rybníků pokračuje. Stávají se vedlejším hospodářským odvětvím. Snižování jejich počtu probíhá i v povodí Odry a Moravy v době zániku panských dvorů a zakládání nových osad. Postupně se vysušují i rybníky do té doby prosperující. Díky této likvidaci vznikly na Moravě oblasti na rybníky chudé - převážně východní a střední část, a bohaté - západní část v okolí Jihlavy či Brna. Ve Slezsku potom zanikaly jak na Opavsku, tak i na Těšínsku.³⁶ Na Opavsku zůstaly rybníky pouze v místech, kde plnily i jinou funkci, než jen rybochovnou. Sloužily zde jako již zmiňované vodní nádrže pro mlýny, pily, pivovary či jako nádrže zavlažovací a protipožární. I přes veškeré vysušování rybníků zůstala velká rybníční oblast v povodí řeky Odry – Jistebnicko-Děhylovská rybníční soustava. Rybníky na Opavsku, Těšínsku i na českomoravské Vysočině tedy nebylo tolik jako na východní Moravě.³⁷

Prvními impulsy k obnovení rybníkářství byly změny v hospodářství, kde se díky dovozu levné vlny již nevyplatilo chovat ovce, dále také nárůst cen rybího masa a pokles říčního rybolovu. Nový pohled širší veřejnosti na rybníkářství ukazuje vznik rybářských spolků na konce 19. století (například Brněnský spolek pro pěstění ryb nebo Opavský rybářský spolek). Tento zájem vyústil při vydání nového zemského moravského zákona, kde byla mimo jiné rozdělena Morava na rybářské revíry.

Slezské rybníky se od těch Moravských začínají odlišovat nejen v technickém vybavení, což způsobily hlavně přírodní poměry a převaha rovin a nížin na severovýchodě. Další odlišností byl výhradně lov kapra. Štiky a jiné dravé ryby nebyly ve Slezsku chovány. Zdejší rybníkářství také předstihlo to moravské díky lepší

³⁴ Andreska: Lesk a sláva českého rybářství. 1997.

³⁵ Turek: Dějiny zámku Hradce. 1971.

³⁶ Přesto byla výměra těšínských rybníků 3 x větší než opavských.

³⁷ Hurt: Dějiny rybníkářství na Moravě a ve Slezsku díl 2. 1960.

organizaci a modernizaci. Ty jsou spojeny hlavně se jménem Josefa Šusty. Propagoval příkrmování ryb³⁸, které se zde začalo využívat ve velké míře.

Ve 20. letech 20. století byla v nově vzniklém Československu uskutečněna pozemková reforma, kde měla být podle záborového zákona ponechána vlastníkům jen půda zemědělská o 150 ha nebo 250 ha půdy celkem. Zbylá půda měla být rozdělena mezi drobné a střední rolníky. Jelikož ti by si půdu museli koupit, nebyl o ni v některých oblastech zájem. Díky této reformě vznikl podnik Státní lesy a statky, do jejichž se dostaly i rybníky. Většina rybníků však i nadále zůstala v soukromém vlastnictví. Následné výrazné snížení cen ryb vyvolalo problémy producentů a stát začal ryby dovážet ze zahraničí.³⁹

Teprve zakládání odborných škol a vědecký přístup ke šlechtění kaprů pomohl zintenzivnit jejich chov v první polovině 20. století. Příkrmování ryb, hnojení pozemků rybníka a mechanizace měly za následek vymizení některých méně odolných krajových odrůd kaprů. V minulém století začal rybníky devastovat chov domácích kachen a hus. Ty narušovaly travní pokryv břehů, což mohlo vést až k jejich erozi. Splachy ornice z polí a chemizace zemědělské výroby významně poškodila rybníční hospodářství, kterému tento dravý tržní přístup neprospívá.⁴⁰

³⁸ Andreska: Lesk a sláva českého rybářství, 1997., Hurt: Dějiny rybníkářství na Moravě a ve Slezsku díl 2. 1960.

³⁹ Andreska: Lesk a sláva českého rybářství. 1997.

⁴⁰ tamtéž

5. VÝVOJ RYBNÍKÁŘSTVÍ NA ÚZEMÍ SO ORP OPAVA

5.1 Vymezení regionu ⁴¹

Území SO ORP Opava ⁴² o rozloze 56,7 tisíc ha se nachází v Moravskoslezském kraji na severu Moravy. Leží na státní hranici s Polskem a obklopují ho SO ORP Bílovec, SO ORP Bruntál, SO ORP Hlučín, SO ORP Kravaře, SO ORP Krnov, SO ORP Ostrava a SO ORP Vítkov.

Zakládání rybníků v tomto regionu významně ovlivnila i rovinatý až zvlněný reliéf Opavské a Hlučínské pahorkatiny modelovaný čtvrtohorním pevninským ledovcem. Pedologické poměry nejsou hlavně v severních a východních částech příznivé, přítomnost sprašových hlín negativně ovlivňuje již vzniklé rybníky svou nesoudržností. Je tedy nutná častá údržba. Na zbytku území jsou jíly a štěrkopísky, které byly na Hlučínsku a v okolí Dolního Benešova významně těženy.

Patří ke klimatické oblasti, která se vyznačuje dlouhým létem s mírně teplým létem a krátkou mírnou a suchou zimou. Ze severu je výrazně ovlivňováno otevřeností Slezské nížiny k Baltskému moři.

Hustá vodní síť se stala důležitou nejen pro budování rybníků, vodních mlýnů a jiných technických zařízení. Hlavní vodní osu tvoří řeka Opava s pravými přítoky Moravice (s Hvozdnicí) a Teplé a s levostranným přítokem potoka Opusty. Díky příznivým podmínkám bylo Opavsko již od pravěku zemědělsky využíváno.

5.2 Historie rybníkářství

Ve Slezsku se nesetkáváme s výrazným rybníkářstvím klášterním, proto zde zakládání rybníků začalo později než na Moravě a v Čechách. První zprávy o budování jednotlivých rybníků a následně i celých rybníčních soustav přichází ze Slezska až na přelomu 15. a 16. století. Převážně souvisí se změnami v hospodářství, začátkem podnikání šlechty a vznikem velkostatků stejně jako jinde v českých zemích. Vidíme to na příkladech z Dolního Benešova, Hradce nad Moravicí i jinde v Opavském knížectví.

⁴¹ Český statistický úřad. Dostupné z: <http://www.czso.cz>, Kol. autorů: Opavsko. 1996.

⁴² Po změně hranic k 1.1.2005.

Po třicetileté válce ubyla v českých zemích 1/3 obyvatel, ve Slezsku a hlavně na Opavsku to byly téměř 2/3 obyvatel. Ubylo tedy mnoho pracovních sil a vrchnosti tak přinášely největší zisky právě rybníky, i když se jejich počet zmenšil.⁴³

Poddaní, kteří byli připoutaní k půdě, pak museli v rámci robot pracovat i na udržování a čištění rybníků.⁴⁴ Postupné vyvazování poddaných z robot a vykupování se z poddanství souvisí i s následným rušením rybníků a přeměnou nově vzniklé půdy na pole a pastviny, které byly dále prodávány a pronajímány. Přechodem k chovu dobytka na velkostatech a nutnosti pastvy došlo například ke zrušení čtyř rybníků i na dolnobenešovsku. Do 19. století zaniklo asi 70 % rybníků z původních 56, které byly v SO ORP Opava ještě v první polovině 18. století.

Stejně jako jinde na Moravě a ve Slezsku i sem zasáhla ve 20. století vlna zestátňování a kolektivizace. Přínosné pro obnovení rybníků u Dolního Benešova se stal systém plánování a budování akumulčních vodních ploch pro blízkou Ostravu a rozvíjející se těžký průmysl.

5.3 Výzkum

5.3.1 Dolní Benešov

Nejvíce rybníků v SO ORP Opava i dnes najdeme na území města Dolní Benešov. Obklopují ho z východu a severovýchodu rybníky Bezedno (8 ha), Bobrov (12 ha), Chobot (7 ha), Nezmar (57 ha), Přehyně (6 ha) a Rakovec (10 ha). Jejich historie sahá až do 15. století, kdy stejně jako na Hradci začala šlechta podnikat a zakládat velké dvory i s rybníky. Význam rybníků v 16. století dokládá městská pečeť z roku 1593, na kterou se dostala štika s ploticí v tlamě.⁴⁵

Rybníky si prošly vlnou rušení v 18. a 19. století, kdy ve 40. letech 19. století zbyl u obce pouze jediný rybník Březnice, celková výměra rybníků se tak zmenšila z původních 350 jiter (asi 100 ha) na 19 jiter. Zmizely tak tři největší rybníky – Kolovrat (obr. 1. a 2.), Mlýnský a Nový.

Ve 40. letech 20. století se začalo jednat o rekonstrukci zaniklých rybníků a navázání na staletou tradici rybníkářství. Nakonec se začaly obnovovat jako zásobárna

⁴³ Kol autorů: Opava. 2006.

⁴⁴ Turek: Dějiny zámku Hradce. 1971., Wandenburg: Z historie města Hlučína. 1991.

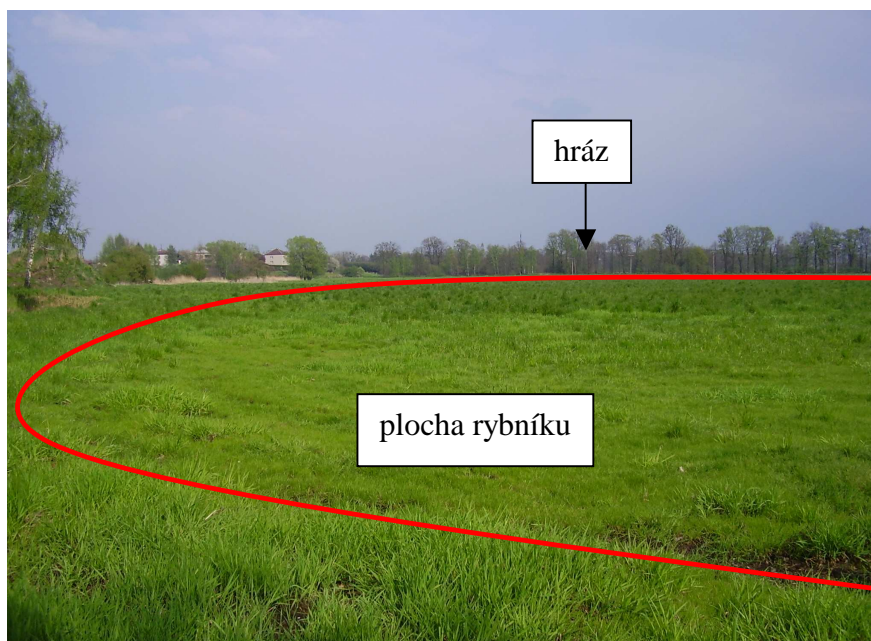
⁴⁵ Plaček, Plačková: Dolní Benešov a Zábřeh v proměnných časech. 2002., Štefáček: Encyklopedie vodních lochů Čech, Moravy a Slezska. 2010.

vody pro rozvíjející se ostravský průmysl, než budou vybudovány přehrady. Poté byly rybníky znovu využívány k chovu ryb a kachen. Postupně se začaly obnovovat rybníky – Přehyně a Mlýnský (ten byl dokončen ve výměře 57 ha a byl přejmenován na Nezmar, dle Encyklopedie vodních⁴⁶ ploch je to 66 ha).

V 50. a následně v 60. letech to byly rybníky Bezedno, Rakovec, Bobrov a Chobot. Na rybnících začalo hospodařit Státní rybářství Klimkovice se střediskem v Dolním Benešově, které působilo i na rybnících v okolních obcích (Děhylov, Martinov, Slavkov). Státní rybářství přešlo v roce 1994 do soukromých rukou a vznikla společnost Rybářství ve Slezsku.⁴⁷

Nárůst výměry rybníků dokládají i čísla z obecní kroniky, kdy v 50. letech byla výměra rybníků pouze 12,5 ha a v letech 90. to už bylo 109 ha.⁴⁸

Důležitým zásahem do zdejší krajiny bylo vybudování štěrkopískovny na přelomu 70. a 80. let 20. století. Kdy díky těžbě šterku vznikla v blízkosti rybníka Nezmar vodní plocha o rozloze 55 ha. Kvůli znečišťování životního prostředí ukončila šterkovna v roce 1999 svou činnost.⁴⁹



Obr. 1.: **Návodní strana rybníku Kolovrat.**

Na horizontu je dodnes jasně patrná hráz.

Zdroj: archiv autorky

⁴⁶ Štefáček: Encyklopedie vodních loch Čech, Moravy a Slezska. 2010.

⁴⁷ Plaček, Plačková: Dolní Benešov a Zábřeh v proměnných času. 2002, Dziehlová: Kronika města Dolního Benešova z roku 2001.

⁴⁸ Plaček, Plačková: Dolní Benešov a Zábřeh v proměnných času. 2002.

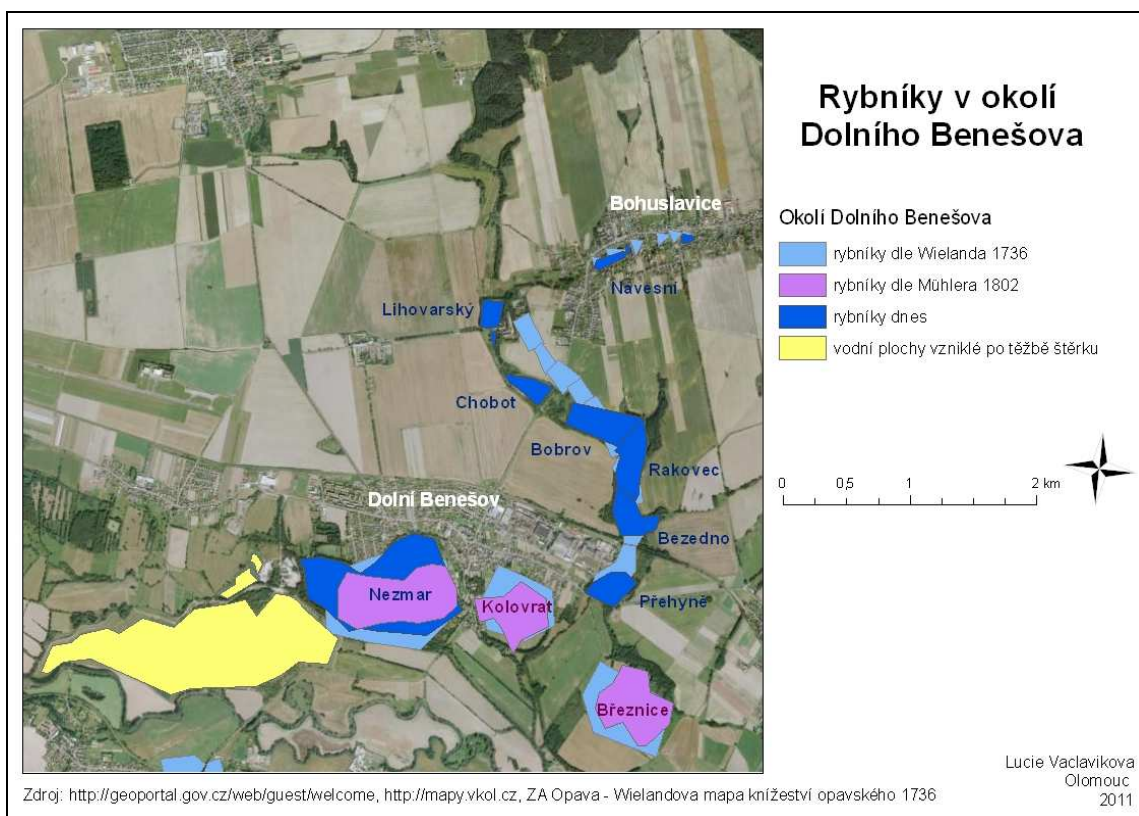
⁴⁹ tamtéž



Obr. 2.: **Bývalá hráz Kolovratu.**

Dále po pravé straně mezi stromy lze rozeznat louku, po jejímž obvodu je také pás stromů. Místo dalšího dnes zaniklého rybníku.

Zdroj: archiv autorky



Obr. 3.: **Rybníky Dolního Benešova od roku 1736 po současnost.**

Přiložená tabulka výmluvně dokládá situaci, kdy oblasti za řekou Opavou nebyly součástí našeho státu. To se týká i následujícího Hlučína.

Tab. 1.: Rybníky Dolního Benešova od prvních zmínek po současnost.

rybník	první zmínka	r. 1736	I. vojenské mapování	1802	Stabilní katastr	dnes
Mlýnský/Nezmar *	15. stol.	ANO	x	ANO	x	ANO
Kolovrat	15. stol.	ANO	x	ANO	x	NE
Březnice	15. stol.	ANO	x	ANO	x	NE
Přehyně *	15. stol.	ANO	x	NE	x	ANO
Bezedno *	15. stol.	ANO	x	NE	x	ANO
Rakovec *	15. stol.	ANO	x	NE	x	ANO
Bobrov *	15. stol.	ANO	x	NE	x	ANO
Chobot *	15. stol.	ANO	x	NE	x	ANO

* rybníky obnovené ve 20. století

x – data na těchto mapách chybí

Zdroje: jako mapa a předcházející text



Obr. 4.: **Bohuslavice.**

Rybníček pod kostelem v Bohuslavicích, leží těsně vedle Návesního rybníku. Díky podloží jsou uprostřed obce vřídla, na nichž rybníky vznikaly. Z bývalých 6-ti se v obci zachovaly již jen tři, dva z nich jsou obecní a jeden soukromý. Kolem dvou rybníků pod kostelem vede pěší zóna a v blízkosti je i dětské hřiště.

Zdroj: archiv autorky

5.3.2 Hlučín

První zmínka o rybníku u pole nazvaném Chmelník se váže k roku 1450. Roku 1486 byl založen druhý rybník a halteře⁵⁰ na Fifejdách. Na konci 15. století patřily k obci rybníky tři⁵¹, naproti tomu kronika se o třech rybnících zmiňuje až o sto let později – Velký Fifejdský, Mlýnský (patřící ke špitálnímu mlýnu, obr. 6. a 7.) a Nadymač. V 17. století došlo k vysušení jednoho rybníka a přeměnění jeho plochy na louky.⁵²

O dalším rybníku nazývaném „velká kaluža“ (příloha D) se dovídáme z listiny k roku 1716, který se nacházel na rynku a sloužil jako napajedlo pro koně a dobytek. Tento rybník byl zrušen v roce 1817, kdy na jeho místě byla postavena kašna. Dnes se již na náměstí kašna nenalézá, neboť byla v 60. letech 20. století zbourána při zřizování městské kanalizace.⁵³

Z první třetiny 18. století jsou zmínky o dvou soukromých rybnících. Nacházely se u cesty k Markvartovicím a byly označovány jako Kabačovské nebo Důlky. A dvou rybnících panských mezi poli, podél potoka Jasénka (na obr. 8. patrně rybníky 2 a 3).

Rybníky byly v celém okolí města, kde byla půda podmáčená a nemohla se využít jako pole nebo louky. Nejvíce rybníků nalezneme v oblasti na Fifejdách u řeky Opavy, dnešní prostor štěrkopískovny a jezera.⁵⁴

V současné krajině už není patrné, kde všude se rybníky nalézaly.

Štěrkovna ukončila těžbu v roce 2003, kdy začaly probíhat například úpravy břehů jezera. Velká část plochy jezera slouží k rekreaci a rybolovu. V roce 2006 byla také ukončena těžba v dalším dobývacím prostoru a proběhne jeho postupné zaplavení. (Obr. 5.)

⁵⁰ dle Wanderburg: Historie města Hlučína I. - šlo o altěře - oddělená část rybníka, do níž pouštěli ryby, které nestačili prodat. V textu opraveno na halteře.

⁵¹ Kol. autorů: Hlučín 1256 – 2006. 2006.

⁵² Archiv města Hlučína. SOKA Opava.

⁵³ Kol. autorů: Hlučín 1256 – 2006. 2006., Kol. autorů: Hlučínsko v proměnách času. 1995.

⁵⁴ Wanderburg: Historie města Hlučína I., Wanderburg: Historie města Hlučína II. 1991.



Obr. 5.: **ÚN Hlučín.** Místo bývalých fifejdských rybníků. Dnes rekreační využití.

Zdroj: archiv autorky

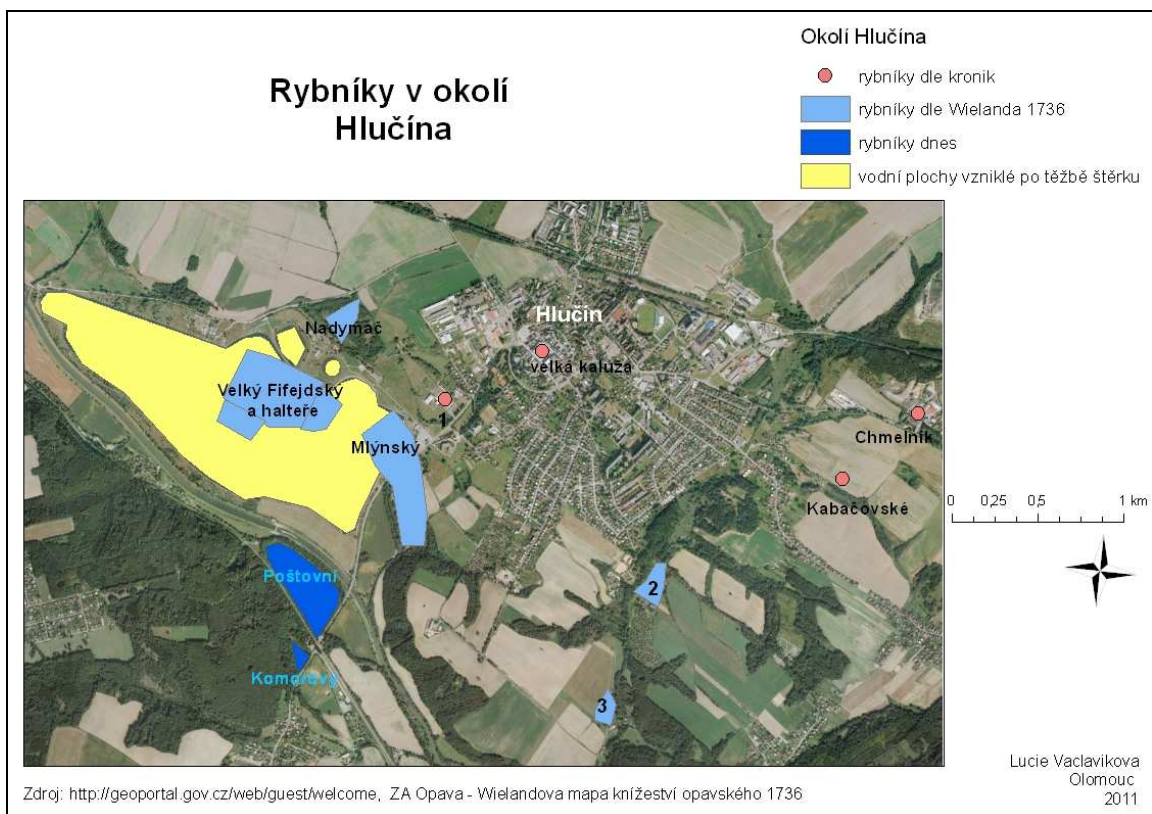


Obr. 6.: **Mlýnský rybník.** Místo bývalého rybníku ohraničuje pouze pás vegetace. Zbytky hráze nebyly patrné.

Zdroj: archiv autorky



Obr. 7.: **Bývalý mlýn.**



Obr. 8.: **Hlučínské rybníky od první zmínky po současnost.**

Na aktuální mapě povrchu jsou zaznačeny rybníky, které se na tomto území nacházely v různých časových etapách. Na Wielandově mapě nalezneme v okolí Hlučína sedm rybníků. Na Mühlerově mapě Moravy z roku 1802 není u Hlučína žádný rybník

zakreslen a rybníky se nenalézají ani na pozdějších mapách.⁵⁵ Bodové značky ukazují rozmístění rybníků, které jsou zmiňovány v kronikách, ale na žádné ze zkoumaných map se nezachovaly. Existenci některých rybníků dokládají pouze místní názvy (Chmelník – Chmelnice, Velký Fifejdský – Fifejdy, Kabačovské – Na rovinách⁵⁶). Rybník na rynku „velká kaluža“ byl sice zrušen až na počátku 19. století, ale pro svou malou velikost se na žádné mapě nevyskytuje.

Tab. 2.: Hlučínské rybníky od první zmínky po současnost.

rybník	první zmínka	r. 1736	I. vojenské mapování	1802	Stabilní katastr	dnes
na poli Chmelník	1450	NE	x	NE	x	NE
Velký Fifejdský	1486	ANO	x	NE	x	NE
Nadymač	15./16. stol.	ANO	x	NE	x	NE
Mlýnský	počátek 16. stol.	ANO	x	NE	x	NE
"velká kaluža"	1716	NE	x	NE	x	NE
Kabačovské	1. třetina 18. stol.	NE	x	NE	x	NE
1	1. třetina 18. stol.	NE	x	NE	x	NE
2 a 3	asi 1725	ANO	x	NE	x	NE

x – data na těchto mapách chybí

Zdroje: jako mapa a předcházející text

5.3.3 Hradec nad Moravicí

„ Na panství Hradec u Opavy, které koupil po roce 1460 od opavských Přemyslovců Jiří z Poděbrad, bylo již koncem 15. století postaveno mnoho rybníků“⁵⁷. Na druhou stranu o budování rybníků v Hradci se dočteme až od 20. let 16. století, kdy se hradecké panství dostalo do držení Cethysů z Kynšperka. Ti začali na Hradci moderně podnikat. Vybudovali rybníky, opravili mlýn, pivovar i pilu.⁵⁸ V urbáři panství Hradeckého z roku 1574 jsou záznamy o šesti rybnících. První z nich je rybník Pilař, dalšími jsou Keřový, Velký, Spálený. Urbář uvádí, že vedle Keřového rybníka byl

⁵⁵ Na mapě Rybníky v okolí Hlučína jsou vyznačeny dva rybníky, které leží pod hlučínským jezerem. Jsou ve správním území obce Dobroslavice. Jsou to rybníky patřící k bývalé Jilešovsko – Děhylovské soustavě na řece Opavě. Přičemž menší vodní plochu představuje Komorový rybník a druhým z nich je Poštovní rybník, který patří do oblastí Natury 2000.

Zdroj: Odůvodnění územního plánu Dobroslavice: dostupné z: <http://www.hlucin.cz>

⁵⁶ Místní názvy podle - ČÚZK – Český úřad zeměměřičský a katastrální. *Marushka – mapový aplikační server*. Dostupné z: <http://sgi.nahlizenidokn.cuzk.cz/marushka>

⁵⁷ Andreska: Lesk a sláva českého rybářství. 1997. str. 144.

⁵⁸ Turek: Ke stavebnímu vývoji. 1970.

rybníček v té době již zarostlý. Dva rybníky leží u obce Branka u Opavy. První z nich byl nad dolním dvorem ⁵⁹ a druhý pod dolním dvorem, ten se nazýval Mordýř. Pod ním je rybník Dolní (obr. 9.).

Dále urbář uvádí, že mezi pozemky dolního statku a pozemky otickými ⁶⁰ je osm stejně velkých rybníčků ⁶¹. Další hradecký rybník ležící mezi Hradcem a Kajlovcem se jako jediný zachoval do současnosti.

Adolf Turek zmiňuje ještě jeden malý a hluboký rybník, který byl kolem roku 1570 přímo u zámku. Vznikl mezi dnešní novogotickou branou a budovou zámku, v příkopu oddělujícím předhradí a městečko za hradbami.⁶²

Šest rybníků ⁶³, spravovaných vrchností ještě v roce 1733, se na hradeckém panství udrželo až do konce 18. století. Poslední hradecké rybníky byly zrušeny v první polovině 19. století kvůli chovu ovcí, který se v té době rozvíjel a dovolil majitelům panství Lichnovským, zvýšit své příjmy a splatit některé dluhy ⁶⁴.

Pozůstatky některých rybníků jsou v terénu dodnes patrné, především díky mokřadní vegetaci a stojaté vodě po většinu roku (obr. 10.). Jediné pozůstatky hráze v Hradci byly nalezeny při stavbě rodinných domů pod Hanuší v letech 1932 – 1985 ⁶⁵.

Tab. 3.: Produkce hradeckých rybníků v roce 1574.

název	ekonom. výtěžnost
Pilař	40 kop ryb
Spálený	36 kop ryb
Keřový	36 kop ryb
Velký	50 kop ryb
Dolní	30 kop ryb
Mordýř *	30 kop ryb

* v době vzniku urbáře nefunkční

Zdroj: Urbář hradeckého panství z roku 1574.

⁵⁹ Dolní dvůr, statek = Důlní statek, v místě dnešní Branky u Opavy.

⁶⁰ Rybníčky sahaly až k Vrchnímu rybníku u Opavy.

⁶¹ Viz kapitola 5.3.4 Opava.

⁶² Turek: Hradecký zámek, 1971.

⁶³ Informace o rybnících jsou také v druhé části Karolínského katastru z let 1733 – 1739. ZA Opava. Zde najdeme německé názvy šesti hradeckých rybníků: Brettmühlteuchel, Steinteuchel, Spaltenteuchel, Breitereuchel, Galgenteuchel, Niederhofteuchel.

⁶⁴ Uhlíř: Slezský šlechtic Felix Lichnovský. 2009.

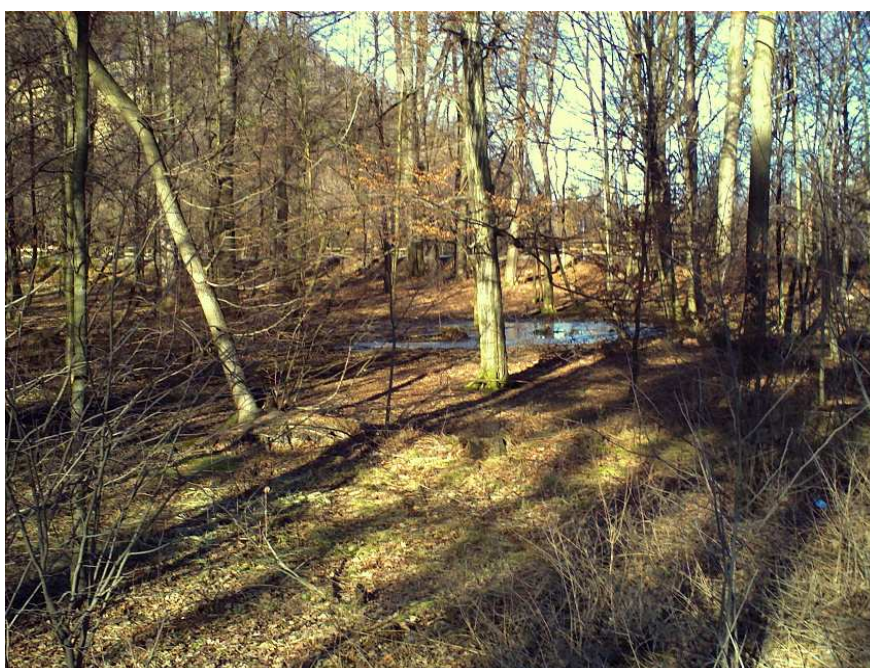
⁶⁵ Sonnek: V okolí Hradce byly rybníky. In: Opavský a Hlučínský region. 2004.



Obr. 9.: **Důlní rybník.**

Pozůstatky hráze v Brance u Opavy.

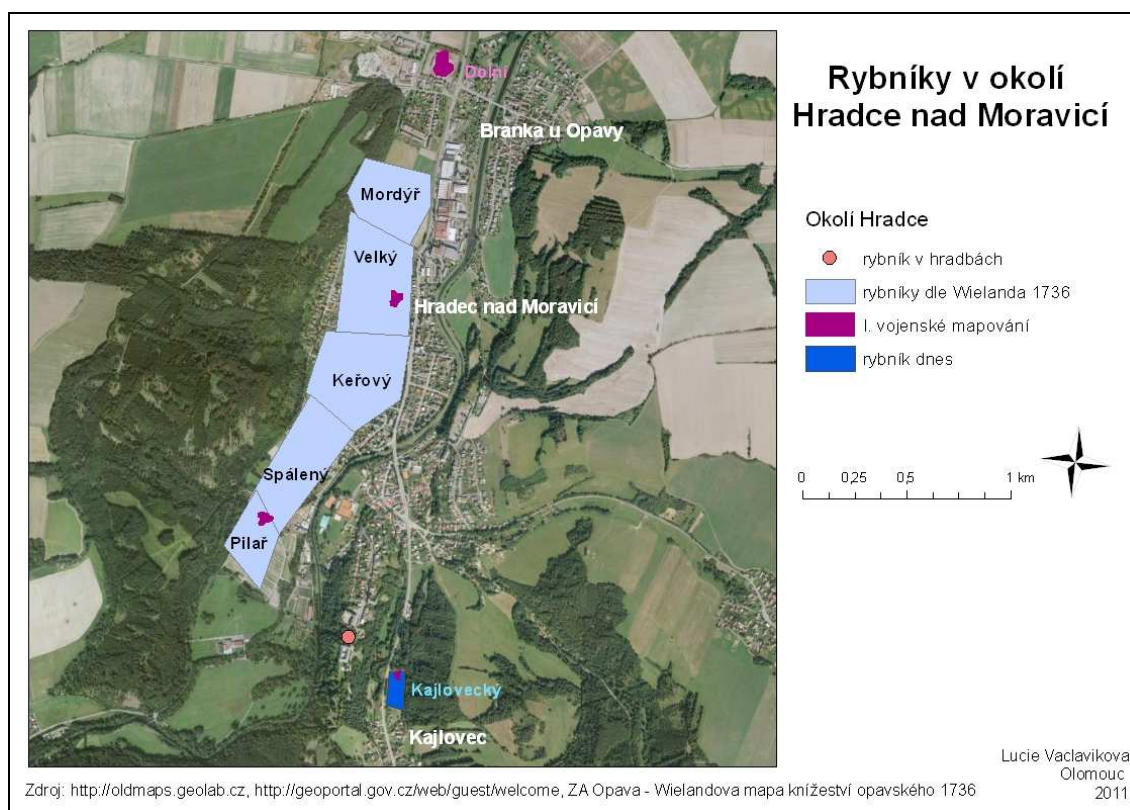
Zdroj: archiv autorky



Obr. 10.: **Rybník Pilař.**

Místo bývalého rybníku na křižovatce cest do Žimrovic a Benkovic.

Zdroj: archiv autorky



Obr. 11.: Hradecké rybníky od prvních zmínek do současnosti.

Na mapě je vyznačena soustava rybníků z roku 1736 v délce 5-ti km. Přívodní kanál, který spojoval zbylé rybníky vyznačené z I. vojenského mapování byl při rozšiřování zástavby a vzniku JZD zatrubněn a některé jeho části zasypany a zarovnaný.

Tab. 4.: Hradecké rybníky od prvních zmínek do současnosti.

rybník	první zmínka	r. 1736	I. vojenské mapování	Stabilní katastr	dnes
v hradbách	1570	NE	NE	NE	NE
Pilař	15. – 16. stol.	ANO	ANO	NE	NE
Spálený	15. – 16. stol.	ANO	NE	NE	NE
Keřový	15. – 16. stol.	ANO	NE	NE	NE
Velký	15. – 16. stol.	ANO	ANO	NE	NE
Mordýř	15. – 16. stol.	ANO	NE	NE	NE
Dolní	15. – 16. stol.	NE	ANO	NE	NE
Kajlovecký	1574 *	NE	ANO	ANO	ANO

* rybník na místě dnešního Kajloveckého byl zmiňován v Urbáři hradeckého panství z roku 1574 jako zarostlý a na mapách je patrný až za I. vojenského mapování.

Zdroje: jako mapa a předcházející text

5.3.4 Opava

Na jih od Opavy, mezi Oticemi a Kylešovicemi, se nacházel rybník Vrchní, Šibenný či Prostřední ⁶⁶, což v krajině dokládá hráz, která se ještě dnes používá jako silnice ⁶⁷ (viz obr. 12.). Šibenný rybník (dnes pole) byl mezi již zmiňovanou silnicí a Oticemi. Podle zmínky v kronice zabíral v roce 1877 plochu 84 jiter.

Důlní rybník byl založen roku 1480 knížetem Viktorinem Opavským, jeho hráz byla využívána jako cesta spojující Opavu a Branku. Můžeme předpokládat existenci ještě dalšího rybníka v tomto místě, díky stopám po hrázích. Hráz je ale i dnes v terénu viditelná a nachází na ní ulice Na dolní hrázi. ⁶⁸

Nad Oticemi se pak rozkládal rybník Horní (příloha D).

Mortajch ležel na pravém břehu Moravice naproti Panskému mlýnu. Poté co byl mlýn na počátku 17. století vypálen, zanikl i rybník. Hráz byla rozorána, celá oblast vysušena a přeměněna na pole. ⁶⁹ „Když r. 1928 bylo v těch místech kopáno, našly se i mlýnská stavidla a pozůstatky bývalé mlýnské strouhy“. ⁷⁰ Na Wielandově mapě z roku 1736 se již tento rybník nenalézá. Zůstaly pouze tři velké rybníky – Horní, Šibenný a Důlní.

Na konci 15. století je zmínka o rybníku „pod Olšinou“ jehož břehy byly osázeny olšovým hájem a byl napájen potokem tekoucím od města Raduně. ⁷¹ O zániku rybníka se nedochovala žádná zpráva. Na Gudrychově nákresu ⁷² pro rok 1723 je ještě zaznačen, ale na Wielandově mapě z roku 1736 již chybí. (Obr. 15.).

Rybníčky, obec mezi Opavou a Brankou u Opavy, získala svůj název od blízkých rybníků. Andreska ⁷³ říká, že „na blízkých statcích opavské komory bylo vybudováno osm nových kaprových rybníků.“ ⁷⁴ Rybníky tu vznikaly ve stejné době jako na Hradci. Jednalo se o rybníky třecí i výtahné, které se využívaly pro chov násady do velkých

⁶⁶ Vrchní - název podle toho, že je výše položený. Šibenný - název podle toho, že jeho severní břeh tvořila vyvýšenina, na které stála opavská šibenice.

⁶⁷ Gudrych: Kronika obce Kylešovice I. 1932, Gudrych: Kronika obce Kylešovice II., 1933.

⁶⁸ Gudrych: Kronika obce Kylešovice I. 1932.

⁶⁹ tamtéž

⁷⁰ Gudrych: Kronika obce Kylešovic II., 1933, str. 41.

⁷¹ Gudrych: Kronika obce Kylešovice II., 1933.

⁷² Gudrych: Kronika obce Kylešovic II., 1933, str. 27.

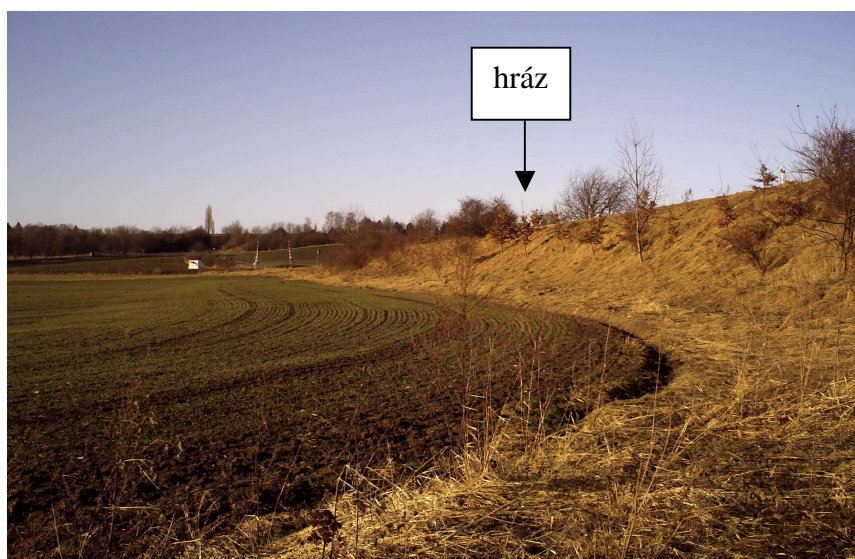
⁷³ Andreska : Lesk a sláva českého rybářství. 1997.

⁷⁴ tamtéž

rybníků u Opavy. Po zániku rybníků opavských byly i ty menší vysušeny a takto vzniklá půda dále pronajímána. Tyto změny probíhaly na přelomu 18. a 19. století.⁷⁵ (Příloha D.)

Opavská kronika uvádí pouze, že „na území u Špitálního mlýna byl kdysi rybník, který musel být v roce 1451 zasypan“⁷⁶, přičemž Špitální mlýn stával v blízkosti dnešního zimního stadionu⁷⁷.

Dle tradice Gudrych mluví o Selském rybníku, který ležel mezi hradeckou a otickou cestou a Hvozdnicí.⁷⁸



Obr. 12.: **Šibenný rybník.**

Pohled na hráz s ulicí Na horní hrázi ze dna bývalého rybníka.

Zdroj: archiv autorky



Obr. 13.: **Řeka Hvozdnice.**

Dodnes je lemovaná olšemi Na jih od ní se rozkládaly rybníky Mortajch, pod Olšinou a rybník 1.

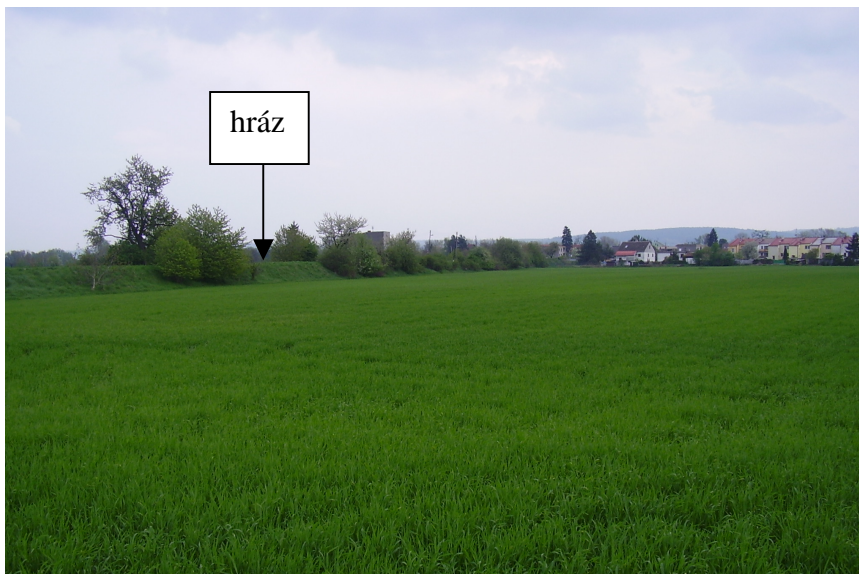
Zdroj: archiv autorky

⁷⁵ Gudrych: Kronika obce Kylešovice I. 1932.

⁷⁶ Kreuzinger: Opavská kronika. 1862. str. 39.

⁷⁷ Solnický: Vodní mlýny na Moravě a ve Slezsku. I.díl. 2007.

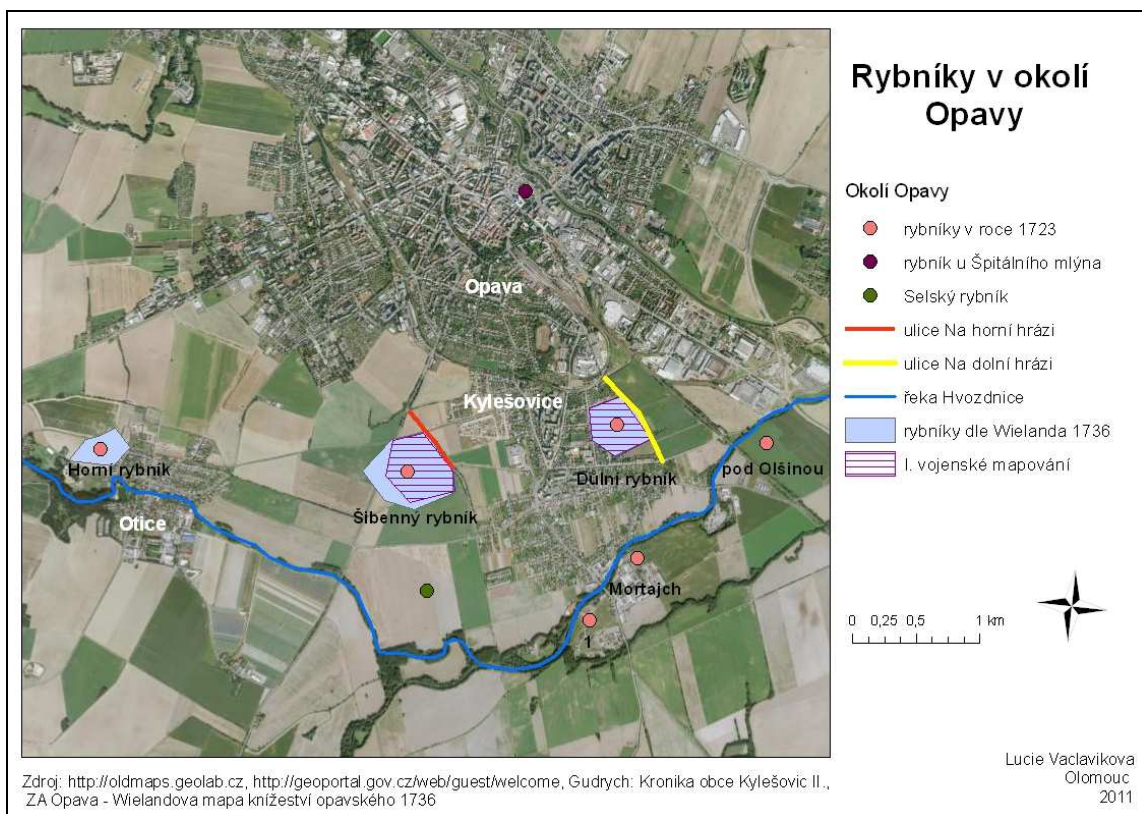
⁷⁸ Gudrych: Kronika obce Kylešovice II. 1933.



Obr. 14.: **Důlní rybník.**

Dodnes patrná hráz z návodní strany, kde probíhá ulice Na dolní hrázi.

Zdroj: archiv autorky



Obr. 15.: **Opavské rybníky od 15. století do současnosti.**

Na současně mapě jsou zaznačeny rybníky, které se na tomto území nacházely v době vzniku Wielandovy mapy a následně i I. vojenského mapování. Na Mühlerových mapách Moravy z první dekády 19. století jsou zbylé dva rybníky ještě zakresleny, ale na mapě II. vojenského mapování ani ve Stablním katastru již žádné rybníky vyznačeny nejsou.

Což lze vidět i v tabulce. Bodové značky na mapě ukazují rozmístění rybníků v roce 1723 dle Gudrychova nákresu ⁷⁹.

Tab. 5.: Opavské rybníky od prvních zmínek do současnosti.

rybník	první zmínka	r. 1723	r. 1736	I. vojenské mapování	Stabilní katastr	dnes
1 *	17./18.stol.	ANO	NE	NE	NE	NE
Horní	16./17. stol.	ANO	ANO	NE	NE	NE
Šibenný	16./17. stol.	ANO	ANO	ANO	NE	NE
Důlní	1480	ANO	ANO	ANO	NE	NE
Mortajch	17. stol.	ANO	NE	NE	NE	NE
pod Olšinkou	konec 15.stol.	ANO	NE	NE	NE	NE
Selský	?	NE	NE	NE	NE	NE
u Špitálního mlýna	1451	NE	NE	NE	NE	NE

* nelze dohledat název rybníka, ? – nelze dohledat, v ústní tradici.

Zdroje: jako mapa a předcházející text

⁷⁹ Gudrych: Kronika obce Kylešovice II. 1933. str. 23.

6. RYBNÍKY NA OPAVSKU DNES

Významnou část katastrálního území města **Dolního Benešova** tvoří vodní plochy, které patří několika majitelům. Chovné rybníky Nezmar, Chobot, Přehyně a rybníky Bezedno a Bobrov o výměře 178 ha až do prosince roku 2002 patřily firmě Miroslava Baslíka – Rybářství ve Slezsku, kdy ukončil podnikání. Majitelem se stala firma Aloise Kopečného a manželů Pechových – Rybářství Hodoním s.r.o., hospodaří i na dalších benešovských rybnících. Rakovec rybník o rozloze 1,5 ha na bývalé „Onderkové louce“ od roku 1992 patří manželům Paškovým. Slouží k rekreaci i sportovnímu rybářství. Do katastrálního území Dolního Benešova patří pod Benzinou, které jsou vlastnictvím města.⁸⁰

Největším zdejším rybníkem je z rozlohou 66 ha a objemem 1,2 mil. m³ **Nezmar**. Jehož každoroční výlovy jsou velkou společenskou akcí. Na severním a východním břehu je městská zástavba v téměř v přímém kontaktu s hladinou⁸¹ (obr. 16.).



Obr. 16.: **Nezmar**.
Rybník Nezmar
v pozadí s kostelem
Sv. Martina.

Zdroj: archiv autorky

Mezi obcemi Hlučín a Bohuslaice je v údolí potoka Opusta vybudována soustava kaskádových rybníků v podmáčených loukách. Jedná se o Lihovarský rybník a následně o rybníky Hlučínské – Chobot, Bobrov, Rakovec, Bezedno a Přehyně. Rybník, ležící celý v katastrálním území Bohuslavic je právě **Lihovarský rybník** (4 ha). Byl zbudován v 50. letech 20. století pro chov tržního kapra.

⁸⁰ Dziehlová: Kronika města Dolního Benešova z roku 2002.

⁸¹ Štefáček: Encyklopedie vodních ploch Čech, Moravy a Slezska. 2010.

Rybníky na Opavsku neplní pouze funkci rybochovnou. V PR Hvozdnice se nachází soustava **Slavkovských rybníků**, kde se chrání mokřadní ekosystémy a zbytky posledního tvrdého luhu na Opavsku.⁸²

Hlavními důvody pro **zakládání nových nádrží** je jejich funkce rekreační, estetická, rybochovná a v neposlední řadě se jedná o možnost investovat vlastní kapitál v oblasti, kde nebude ztrácet hodnotu.

Nová rybochovná nádrž se na Opavsku zbudovala v katastrálním území obcí Velké Heraltice a Tábor ve Slezsku. V této věci musel Odbor životního prostředí Magistrátu města Opavy, jako příslušný vodoprávní úřad dle zákona č. 254/2001 Sb. o vodách a stavební úřad dle vodního zákona a v souladu s územním plánováním dát rozhodnutí o vydání povolení nakládání s vodami. Ve zkoumaném písemném rozhodnutí bylo přesně zaznamenáno, kde se rybník bude nalézat (kraj, obec, katastrální území, číslo parcely, atd.), jaké bude jeho užití (v tomto případě k rekreaci u vody a sportovnímu rybolovu), na jakém vodním toku se bude nalézat (Hořina), atd. O vlastním rybníku pak jsou nutné informace o ploše hladiny, celkovém objemu akumulované vody, maximální hladině, atd. Dále je nutné stavební povolení s informacemi o typu nádrže (obtokový, neprůtočný rybník s možností regulace přítoku, bez bezpečnostních přelivů), názvu vodního díla (Rybníky Velké Heraltice – Tábor), či kóty dna a hladiny. K celé stavbě, jako významnému zásahu do krajiny, je také nutný souhlas například těchto institucí - Lesní správa Opava, obec Velké Heraltice, Odbor životního prostředí Magistrátu města Opavy, Povodí Odry s.p. Ostrava, AOPK ČR Ostrava (Agentura ochrany přírody a krajiny České republiky), atd. Součástí je také katastrální mapa a na ní vyznačená oblast, kde se bude budoucí rybník nalézat. Dle tohoto rozhodnutí z roku 2007 se budovaný rybník bude nalézat mezi Velkými Heralticemi a Tábořem ve Slezsku s celkovou výměrou 2100 m² a jeho stavba bude dokončena do 2 let ode dne nabytí právní moci. Dnes již je tento rybník zbudován a jeho majitel chce začít s výstavbou dalšího.⁸³

⁸² Jde o soustavu Slavkovských rybníků na katastrálním území Slavkova u Opavy, Štáblovic a Uhlřova. Opravil: Přírodovědná naučná stezka chráněným přírodním výtvořem „Hvozdnice“. 1989., Machar: Ochrana lužních lesů a olšin. 1998.

⁸³ Zdroj: Rozhodnutí Odboru životního prostředí Magistrátu města Opavy o vydání povolení k nakládání s vodami a ke stavbě rybníků Velké Heraltice – Tábor, v Opavě ke dni 11.9.2007.

7. ZÁVĚR

Rybářství a rybníkářství není jen dávno minulou historickou epochou. I dnes, v moderním světě, zažívá svou renesanci s nově budovanými rybníky a navázáním na staletou rybníkářskou tradici, kdy Česká republika respektive české země byly rybníkářskou velmocí.

Na zmapovaném území byly vybrány čtyři oblasti, kde bylo rybníkářství ve své době významné a na jednom z nich se udrželo dodnes. Rybníky zde vznikaly převážně v 15. a 16. století jako vrchnostenské, obecní i soukromé. Stejně jako pole, louky a jiný nemovitý majetek byly prodávány a pronajímány. V roce 1736 se jich v regionu nacházelo 56 o celkové výměře 600 ha. Na mapě II. vojenského mapování jich zbylo pouze 11. Pokud k nim přičteme ty u Dolního Benešova bude jich 14. Na mapě současného povrchu je jich 38, ale oproti 18. století mají jen třetinovou rozlohu.

Datace vzniku jednotlivých rybníků nebyla vždy dohledatelná. U některých záznamů chyběl buď název rybníka nebo jeho poloha. Jednalo se například o záznamy zániku rybníka, ale o jeho založení nic nevíme.

Relikty bývalých rybníků jsou dobře patrné v místech, kde byly i po jejich zániku nadále využívány. Ve většině případů přeměnou vyschlého rybníku na zemědělskou půdu zmizely i ony, pokud zbytky hrází neoddělují nově vzniklá pole. Zbytky stavidel, výpustí či přírodních kanálů byly nalezeny jen při cíleném kopání na místě bývalých rybníků. Pod moderní zástavbou rozrůstajících se měst zmizely všechny připomínky jejich existence. Udržely se jen v podobě místních názvů nebo v ústní tradici.

Rybníkářská tradice na Opavsku nezanikla ani v průběhu staletí. Některé rybníky byly postupně obnoveny jinde vznikly nové. I v dnešní době je zbudování takového vodního díla, které výrazně ovlivní krajinu a samozřejmě obyvatele okolí, dlouhodobý právní proces. V rámci rekultivace a zlepšení funkčního i estetického využití krajiny je to ale nezastupitelný počin. V době, kdy se voda stala nejdůležitější komoditou, s níž je obchodováno, jsou podobná rozhodnutí o budování akumulčních vodních děl pro hospodářství celých oblastí klíčová.

8. SUMMARY

Fishing and fish cultivation is not past. In our modern world, it is experiencing a revival. It builds on the centuries-old tradition. The Czech Republic or Czech lands were ponds power.

On mapped area the ponds were created in the 15th and 16 century. These ponds owned nobility, municipal and individuals. As well as fields, meadows and other property has been sold and rented. In 1736, there were 56 ponds on a total area of 600 ha. On the map of the Second Military Mapping, there were only 11 ponds. We add 3 ponds near to Dolní Benešov. On current map, there are 38 ponds.

Dating the establishment of the ponds was not clear. Some records missing name pond or its location. These were the records of extinction of the pond, but we know nothing of its founding.

Relics of ponds found in places where people use them. Relics were found when people build houses. Under the modern buildings disappeared all the comments of their existence. Retained only in the form of place names or in the oral tradition.

Ponds tradition in Opava region continued. Some ponds have been restored or created new ones. Today, the construction of pond, of course, a long legal process. The rehabilitation and improvement of functional and aesthetic use of land is an important act. At a time when water was the most important commodity, there are similar decisions are important to the economy of these areas.

9. SEZNAM POUŽITÝCH ZDROJŮ

Prameny:

Zákon č. 99/2004 Sb., o rybníkářství, výkonu rybářského práva, rybářské strážní, ochraně mořských rybolovných zdrojů a o změně některých zákonů (zákon o rybářství).

Zákon č. 334/1992 Sb., o ochraně zemědělského půdního fondu.

Rozhodnutí Odboru životního prostředí Magistrátu města Opavy o vydání povolení k nakládání z vodami a ke stavbě rybníků Velké Heraltice – Tábor, v Opavě ke dni 11.9.2007.

Dziehlová, S.: *Kroniky města Dolního Benešova z let 2002 – 2006* [on-line]: 2008 [citováno 2011-02-15]. Dostupné na: http://www.dolnibenesov.cz/?akce=mesto_kroniky-mesta

Zemský archiv Opava:

Karolínský katastr z let 1733 – 1739.

Fond Velkostatek Hradec: Urbář z let 1731 – 1738. inv. číslo 32.

Státní Okresní archiv Opava:

Archiv města Dolní Benešov

Archiv města Hlučína

Archiv města Opavy. sv. 1 a sv.2

Kroniky obce Hradec nad Moravicí

Mapové podklady:

Wielandova mapa Opavského knížectví 1736. In: Zemský archiv Opava. Sběrka map a plánů, sign. 63/E.

Mühler, J.C.: *Mapa Moravy 1802.* [on-line]: signatura 51.796: 2009 [citováno 2011-02-15]. Dostupné na: <http://mapy.vkol.cz>

Oldmaps – Staré mapy: I. vojenské mapování [on-line]: 2010 [citováno 2011-04-15]. Dostupné na: <http://oldmaps.geolab.cz/>

Oldmaps – Staré mapy: II. vojenské mapování [on-line]: 2010 [citováno 2011-04-15]. Dostupné na: <http://oldmaps.geolab.cz/>

Oldmaps – Staré mapy: III. vojenské mapování [on-line]: 2010 [citováno 2011-04-15]. A dostupné na: <http://oldmaps.geolab.cz/>

© 1st (2nd) Military Survey, Section No. xy, Austrian State Archive/Military Archive, Vienna

© Laboratoř geoinformatiky Univerzita J.E. Purkyně - <http://www.geolab.cz>

© Ministerstvo životního prostředí ČR - <http://www.env.cz>

Vrstvy použité v ArcGis 9.3 – vrstva CENIA_cenia_rt_II_vojenske_mapovani a vrstva CENIA_cenia_rt_ortofotomapa_aktualni. In: Národní geoportal INSPIRE [online]: 2010 [citováno 2011-01-08]. Dostupné na: <http://geoportal.gov.cz>

Literatura:

ANDRESKA, J.: *Lesk a sláva českého rybářství*. NUGA. Pacov 1997. 166 stran.

Bradáč, A. Fiala, J: *Nemovitosti : oceňování a právní vztahy*. Linde. Praha 2004. 743. stran.

DUBRAVIUS, J. : *O rybnících*. Nakladatelství CSAV. Praha 1953. 77 stran.

GAWRECKI, D. A KOL.: *Dějiny Českého Slezska 1740 – 2000 II díl*. Slezská univerzita v Opavě. Opava 2003. 654 stran.

GUDRYCH, R.: *Kronika obce Kylešovic I*. Opava 1932. 172 stran.

GUDRYCH, R.: *Kronika obce Kylešovic II*. Opava 1933. 175 stran.

GUDRYCH, R.: *Kronika obce Kylešovic III*. Opava 1935. 110 stran.

JIRÁK, Z. A KOL: *Hradec v dějinách*. Hradec nad Moravicí 2010. 157 stran.

HURT, R. : *Dějiny rybníkářství na Moravě a ve Slezsku díl 1*. Krajské nakladatelství Ostrava. Ostrava 1960. 274 stran.

HURT, R. : *Dějiny rybníkářství na Moravě a ve Slezsku díl 2.* Krajské nakladatelství Ostrava. Ostrava 1960. 422 stran.

KOL. AUTORŮ: *Hlučín 1256 – 2006. 750 let města*. Muzeum Hlučínska, Hlučín 2006. 197 stran.

KOL. AUTORŮ: *Hlučínsko v proměnách času*. Slezská kulturní a vzdělávací nadace Hlučín. Hlučín 1995. 87 stran.

KOL. AUTORŮ: *Obnova rybníků, Obnova malých vodních nádrží jako významných krajinných prvků*. Agentura ochrany přírody a krajiny České republiky. Praha 2009. 29 stran.

KOL. AUTORŮ: *Opava. Dějiny Slezských měst*. Lidové noviny. Praha 2006. 611 stran.

KOL. AUTORŮ: *Opavsko*. AVE. Opava 1996. 135 stran.

KREUZINGER, E.: *Opavská kronika staré a nové doby aneb Opava a její pozoruhodnosti. Opava roku 1862.* Magistrát statutárního města Opavy. Opava 2002. 154 stran.

MACHAR, I.: *Ochrana lužních lesů a olšin.* Agentura ochrany přírody a krajiny České republiky. Praha 1998. 31 stran.

OPRAVIL, E.: *Přírodní naučná stezka chráněným přírodním výtvozem „Hvozdnice“.* Odbor kultury ONV. Opava 1989. 28 stran.

PLAČEK, V., PLAČKOVÁ, M.: *Dolní Benešov a Zábřeh v proměnách času.* Městský úřad v Dolním Benešově. Dolní Benešov a Háj ve Slezsku 2002. 315 stran.

POKORNÝ, J.: *Vodní hospodářství, Stavby v rybářství.* Informatorium. Praha 2009. 318 stran.

SOLNICKÝ, P.: *Vodní mlýny na Moravě a ve Slezsku I. díl.* LIBRI. Praha 2007. 221 stran.

ŠTEFÁČEK, S.: *Encyklopedie vodních loch Čech, Moravy a Slezska.* LIBRI. Praha 2010. 367 stran.

TUREK, A.: *Dějiny zámku Hradce.* Profil. Ostrava 1971. 37 stran.

TUREK, A.: *Ke stavebnímu vývoji.* Profil. Ostrava 1970. 50 stran.

UHLÍŘ, D.: *Slezský šlechtic Felix Lichnovský. Poslední láska kněžny Zaháňské.* Paseka. Praha a Litomyšl 2009. 164 stran.

VRÁNA, K., BERAN, J.: *Rybníky a účelové nádrže.* Vydavatelství. ČVUT. Praha 2002. 149 stran.

VLČEK, V. A KOL.: *Zeměpisný lexikon ČSR. Vodní toky a nádrže.* ACADEMIA. Praha 1984. 316 stran.

VOREL, P.: *Páni z Pernštejna. Vzestup a pád rodu zubří hlavy v dějinách Čecha a Moravy.* Rybka Publishers. Praha a Litomyšl 1999. 318 stran.

Vorel, P.: *Základy historické regionalistiky.* Univerzita Pardubice. Pardubice 2005. 124 stran.

WANDENBURG, U.: *Historie města Hlučína I.* Manka. Hlučín 1991. 103 stran.

WANDENBURG, U.: *Historie města Hlučína II.* Manka. Hlučín 1991. 131 stran.

Periodika a články:

KLADIVOVÁ, KULT: *Vodoprávní problematika rybníků I.* (2010). In: VTEI – Vodohospodářské technicko-ekonomické informace. ročník 52. Výzkumný ústav vodohospodářský T. G. Masaryka. Praha. Strany 1-5 stran.

SONNEK, L.: *V okolí Hradce byly rybníky* (2004). In: Opavský a Hlučínský region.ročník 13. číslo 88. strana 11.

ZUKAL, J.: *Urbář panství Hradeckého z r. 1574* (1906). In: Věstník Matice Opavské. číslo 14. Opava. strany 1-7.

Internetové zdroje:

Český statistický úřad [on-line]: 2011 [citováno 2011-02-20]. Dostupné na: <http://czso.cz/xt/redakce.nsf/i/home>

Informační centrum Hlučín [on-line]: 2011 [citováno 2011-02-20]. Dostupné na: http://www.info.hlucin.com/?page=info_texty&id=13

ČÚZK – Český úřad zeměměřičský a katastrální. *Marushka – mapový aplikační server. Publikace dat ISKN* [on-line]: 2011 [citováno 2011-02-20]. Dostupné na: <http://sgi.nahlizenidokn.cuzk.cz/marushka/default.aspx?themeid=3&&MarQueryId=6D2BCEB5&MarQParam0=646814&MarQParamCount=1&MarWindowName=nahlizenidokn>

Město Dolní Benešov – oficiální stránky. *Kroniky města 2000 - 2008*: [on-line]: 2008 [citováno 2011-02-15]. Dostupné na: http://www.dolnibenesov.cz/?akce=mesto_kroniky-mesta

Město Hlučín – oficiální stránky. *Odůvodnění územního plánu Dobroslavice*: [on-line]: 2008 [citováno 2011-02-15]. Dostupné na: <http://www.hlucin.cz>

Moravskoslezský kraj. *Opavské Slezsko* [on-line]: 2011 [citováno 2011-02-01]. Dostupné na: <http://www.msregion.cz/opavske-slezsko/>

Prohlížení archiválií Ústředního archivu zeměměřictví a katastru. *Archivní mapy*. [on-line]: 2006 [citováno 2011-02-20]. Dostupné na: <http://archivnimapy.cuzk.cz>

Územní plán města Hlučína [on-line]: 29.6.2004 [citováno 2011-02-01]. Dostupné na: http://www.hlucin.cz/user_data/Uzemni_plan/vyhl/index.htm

10. SEZNAM OBRÁZKŮ A TABULEK

Obr. 1.: Návodní strana rybníku Kolovrat.

Obr. 2.: Bývalá hráz Kolovratu.

Obr. 3.: Rybníky Dolního Benešova od roku 1736 po současnost.

Obr. 4.: Bohuslavice.

Obr. 5.: ÚN Hlučín.

Obr. 6.: Mlýnský rybník.

Obr. 7.: Bývalý mlýn.

Obr. 8.: Hlučínské rybníky od první zmínky po současnost.

Obr. 9.: Důlní rybník.

Obr. 10.: Rybník Pilař.

Obr. 11.: Hradecké rybníky od prvních zmínek do současnosti.

Obr. 12.: Šibenný rybník.

Obr. 13.: Řeka Hvozdnice.

Obr. 14.: Důlní rybník.

Obr. 15.: Opavské rybníky od 15. století do současnosti.

Obr. 16.: Nezmar.

Tab. 1.: Rybníky Dolního Benešova od prvních zmínek po současnost.

Tab. 2.: Hlučínské rybníky od první zmínky po současnost.

Tab. 3.: Produkce hradeckých rybníků v roce 1574.

Tab. 4.: Hradecké rybníky od prvních zmínek do současnosti.

Tab. 5.: Opavské rybníky od prvních zmínek do současnosti.

Seznam zkratk

AOPK ČR - Agentura ochrany přírody a krajiny České republiky

ha – hektar

MVN – malá vodní nádrž

OÚ Opava – Obecní úřad Opava

PR – přírodní rezervace

SOka Opava – Státní okresní archiv Opava

SO ORP – správní obvod obce s rozšířenou působností

ÚN – údolní nádrž

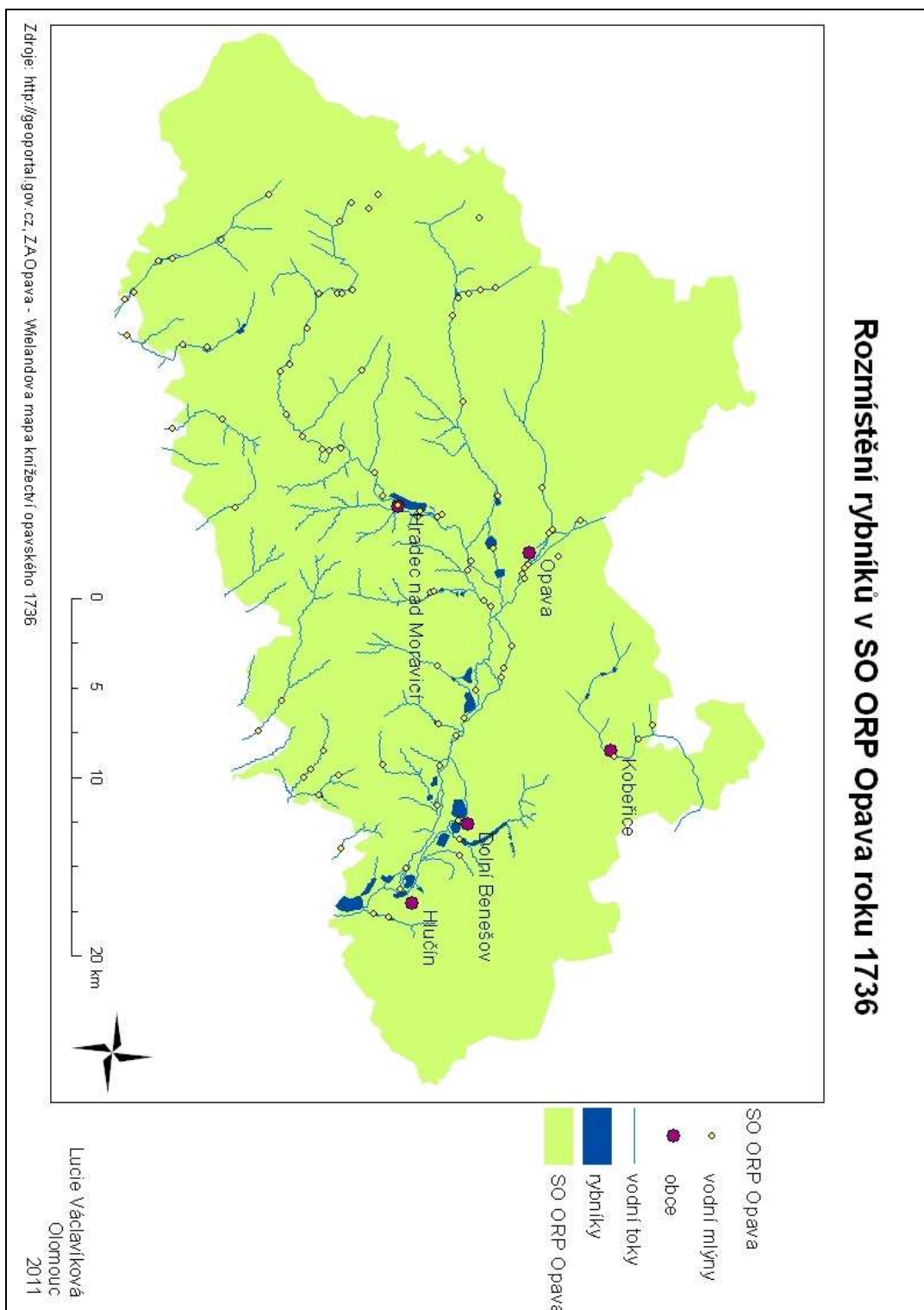
ZA Opava – Zemský archiv Opava

PŘÍLOHY

- A) Mapa rybníků v SO ORP Opava I.
- B) Mapa rybníků v SO ORP Opava II.
- C) Mapa rybníků v SO ORP Opava III.

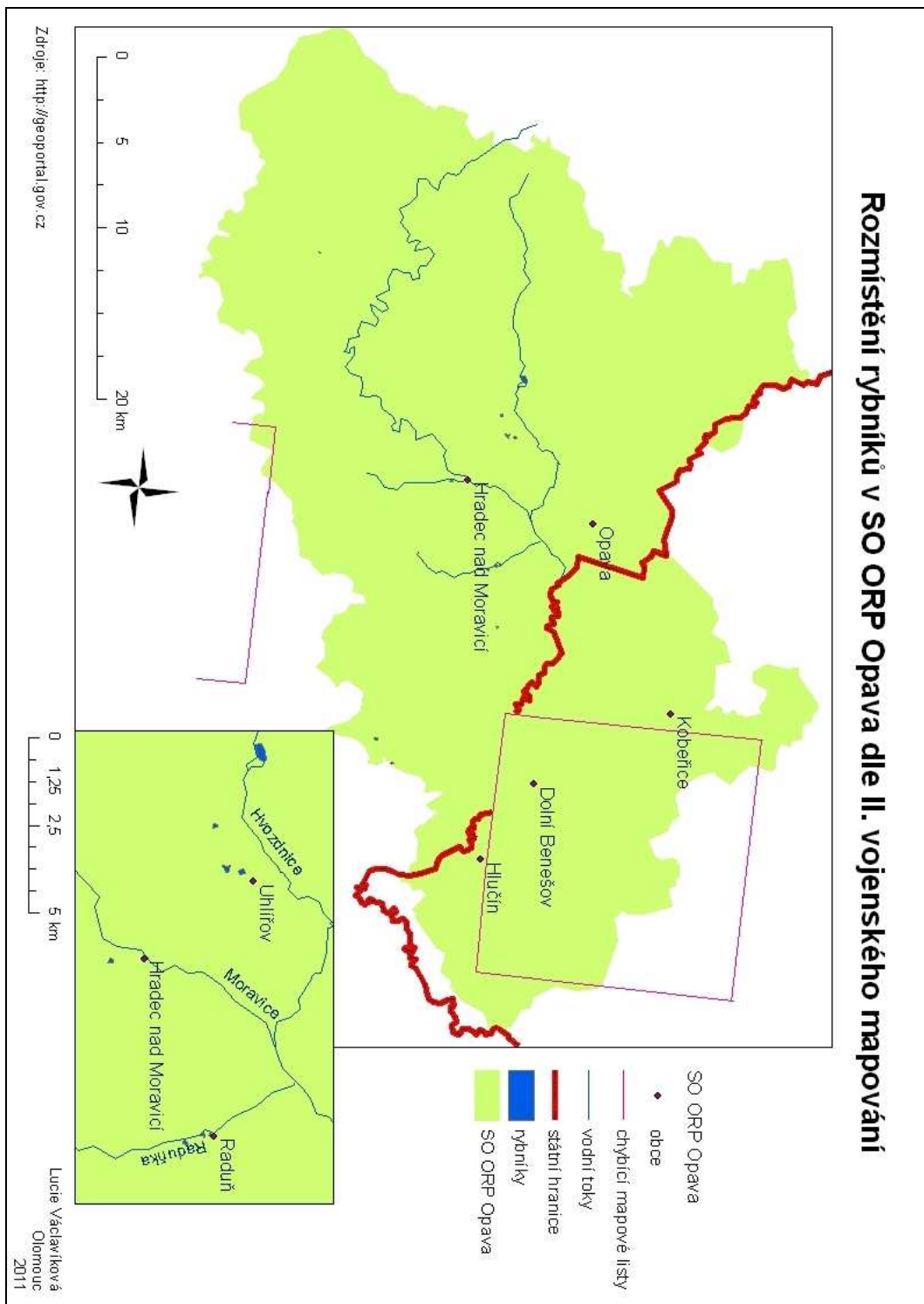
- D) Fotodokumentace

Příloha A) Mapa rybníků v SO ORP Opava I.



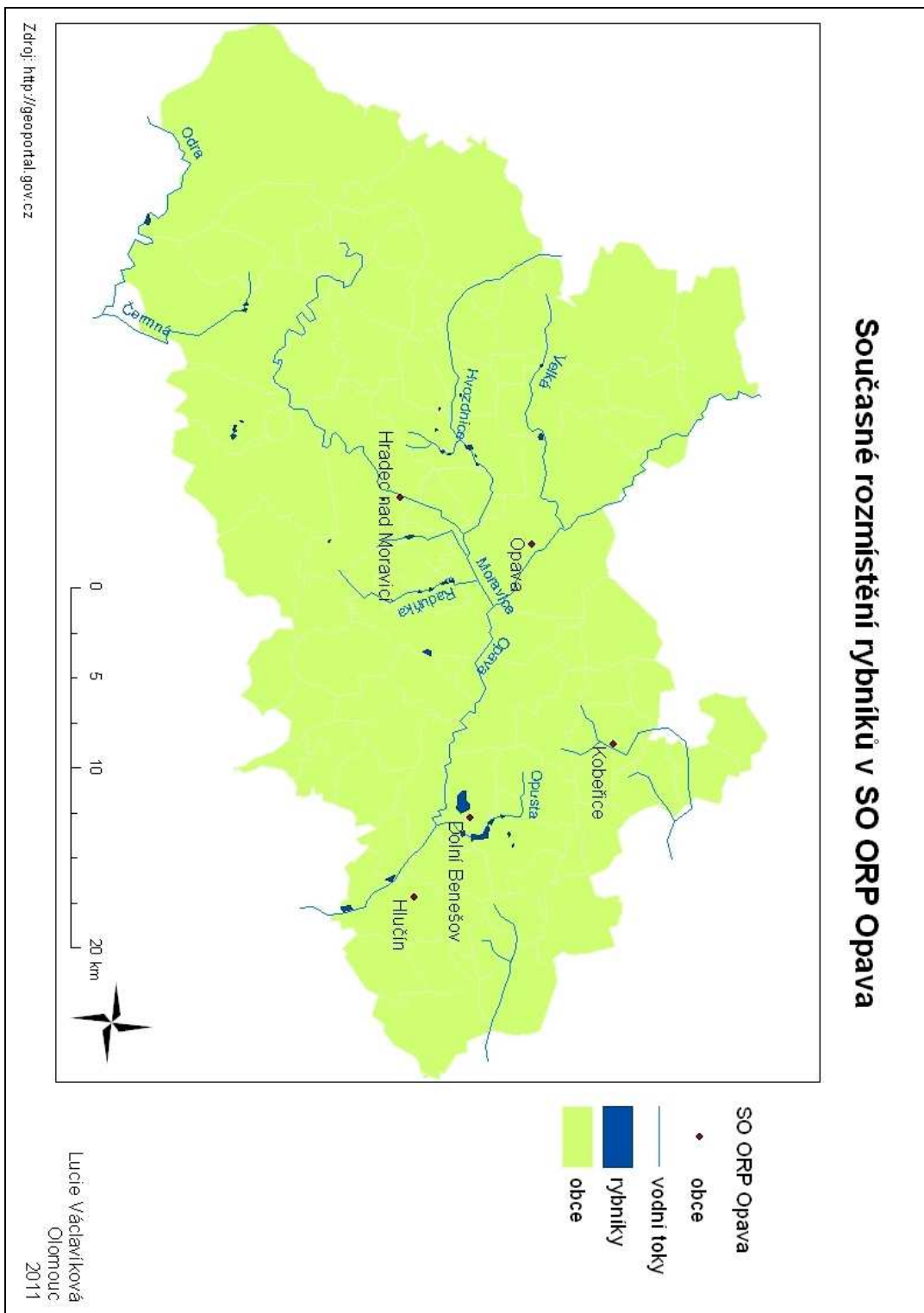
Obr. 1.: Rozmístění rybníků a vodních mlýnů v SO ORP Opava dle Wielandovy mapy.

Příloha B) Mapa rybníků v SO ORP Opava II.



Obr. 2.: Rozmístění rybníků podle II. vojenského mapování v SO ORP Opava.

Příloha C) Mapa rybníků v SO ORP Opava II.

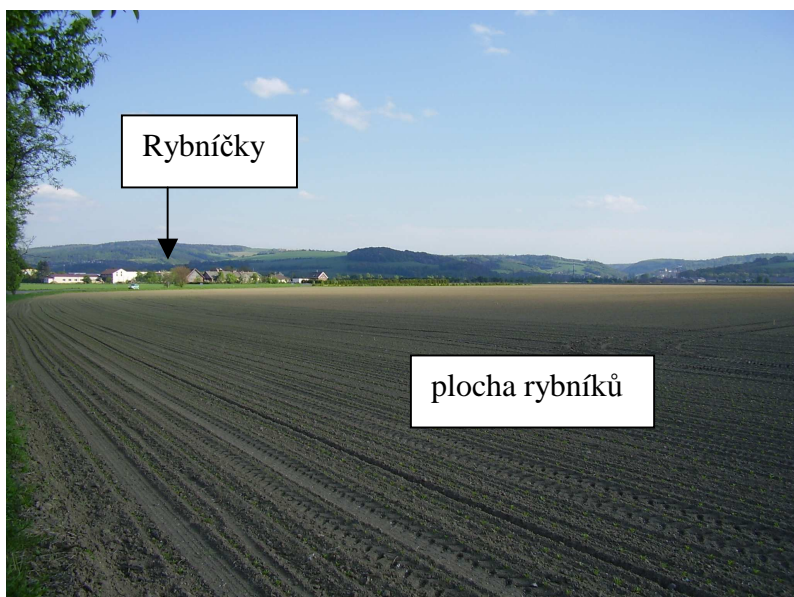


Obr. 3.: Rozmístění rybníků v SO ORP Opava podle současné mapy povrchu.

Příloha D) Fotodokumentace



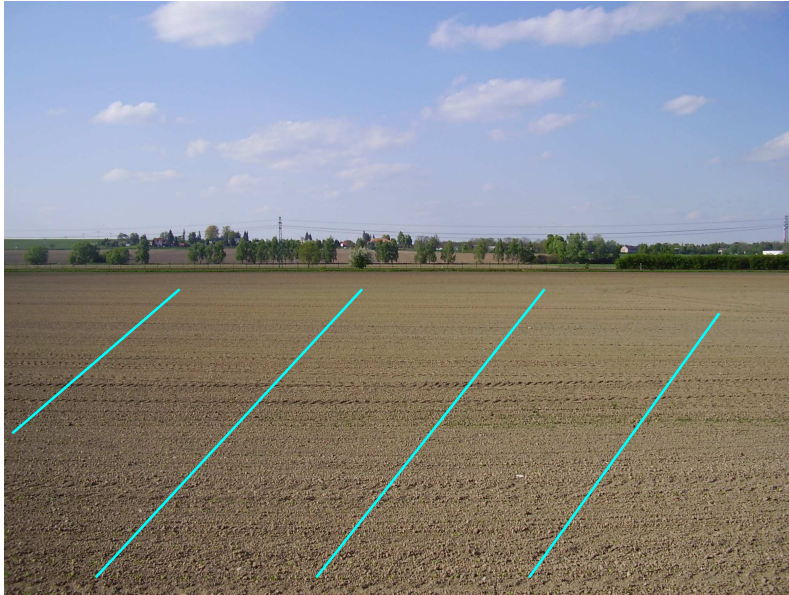
Obr. d1.: Bývalý rybník Březnice u Dolního Benešova rozdělený na dva pruhy pole.



Obr. d2: Obec Rybníčky a místo bývalých osmi pomocných rybníků.



Obr. d3.: Poštovní rybník mezi Hlučínem a Děhylovem.



Obr. d4.: Plocha Horního rybníka na severozápad od Otic.



Obr. d5.: Hlučínské náměstí s místem bývalého rybníka „velká kaluža“ a pozdější kašny.



Obr. d6.: Rybník Rakovec u Dolního Benešova.