

UNIVERZITA PALACKÉHO V OLOMOUCI

PŘÍRODOVĚDECKÁ FAKULTA

KATEDRA GEOGRAFIE

Jana UVÍROVÁ

Hodnocení potenciálu cestovního ruchu ve správním obvodu

obce s rozšířenou působností Kopřivnice

**Assessment of tourism potential in the Kopřivnice extended authority
area**

Bakalářská práce

Vedoucí bakalářské práce: Mgr. Petr ŠIMÁČEK

Olomouc 2011

Prohlašuji, že jsem zadanou bakalářskou práci *Hodnocení potenciálu cestovního ruchu ve správním obvodu ORP Kopřivnice* vypracovala samostatně pod vedením Mgr. Petra Šimáčka a uvedla veškeré použité literární a odborné zdroje.

Olomouc 2. 5. 2011

Podpis

.....

UNIVERZITA PALACKÉHO V OLOMOUCI
Přírodovědecká fakulta
Akademický rok: 2009/2010

ZADÁNÍ BAKALÁŘSKÉ PRÁCE
(PROJEKTU, UMĚLECKÉHO DÍLA, UMĚLECKÉHO VÝKONU)

Jméno a příjmení: **Jana UVÍROVÁ**
Osobní číslo: **R08127**
Studijní program: **B1301 Geografie**
Studijní obor: **Regionální geografie**
Název tématu: **Hodnocení potenciálu cestovního ruchu ve správním
obvodu obce s rozšířenou působností Kopřivnice**
Zadávající katedra: **Katedra geografie**

Z á s a d y p r o v y p r a c o v á n í :

Cílem bakalářské práce je zhodnotit potenciál cestovního ruchu ve správním obvodu obce s rozšířenou působností Kopřivnice. Práce se bude věnovat jak přírodním, tak kulturně-historickým lokalizačním podmínkám daného regionu.

Rozsah grafických prací: **Podle potřeb zadání**
Rozsah pracovní zprávy: **5 000 - 8 000 slov**
Forma zpracování bakalářské práce: **tištěná/elektronická**

Seznam odborné literatury:

- Bína, J.: **Hodnocení potenciálu cestovního ruchu v obcích České republiky. Urbanismus a územní rozvoj**, roč. 5, č. 1/2002.
Hall, M. C., Stephen, J. P.: **The Geography of Tourism and Recreation. London: Routledge, 2006.**
Mariot, P.: **Geografia cestovního ruchu. Veda: Bratislava, 1983.**
Štěpánek, V., Kopačka, L., Šíp, J.: **Geografie cestovního ruchu. Praha: Karolinum, 2001.**
Toušek, V., Kunc, J., Vystoupil, J. a kol: **Ekonomická a sociální geografie. Plzeň, 2008.**
Voženílek, V.: **Aplikovaná kartografie I ? tematické mapy. Olomouc: Vydavatelství UP, 2001.**
Vystoupil, J. a kol.: **Atlas cestovního ruchu České republiky. MMR: Praha, 2006.**
Wokoun, R., Vystoupil, J.: **Geografie cestovního ruchu. SPN, Praha, 1987.**
<http://www.czso.cz>
<http://www.ok-tourism.cz>
<http://www.kudyznudy.cz>
<http://www.vyletnik.cz>
www.koprivnice.cz

Vedoucí bakalářské práce: **Mgr. Petr Šimáček**
Katedra geografie

Datum zadání bakalářské práce: **31. května 2010**

Termín odevzdání bakalářské práce: **30. dubna 2011**

L.S.

Prof. RNDr. Juraj Ševčík, Ph.D.
děkan

Doc. RNDr. Zdeněk Szczyrba, Ph.D.
vedoucí katedry

V Olomouci dne 31. května 2010

Děkuji vedoucímu práce Petru Šimáčkovi za odborné vedení a cenné rady při zpracování zadané bakalářské práce a pomoci při zpracování map. Zároveň chci poděkovat Ing. Janu Sochovi, za poskytnutí potřebných informací.

OBSAH:

POUŽITÉ ZKRATKY

1	ÚVOD A CÍL PRÁCE	9
2	REŠERŠE LITERATURY.....	11
3	DISKUZE METODY.....	13
4	VYMEZENÍ ÚZEMÍ	14
5	LOKALIZAČNÍ FAKTORY CESTOVNÍHO RUCHU	16
5.1	Přírodní atraktivita území.....	16
5.1.1	Geomorfologie	16
5.1.2	Klimatologie.....	18
5.1.3	Hydrologie	19
5.1.4	Chráněná území.....	21
5.2	Kulturně-historické památky a atraktivita.....	22
5.2.1	Kulturně-historické památky.....	22
5.2.2	Kulturní zařízení.....	25
5.2.3	Společenské akce	27
6	SELEKTIVNÍ PŘEDPOKLADY CESTOVNÍHO RUCHU	30
7	REALIZAČNÍ FAKTORY CESTOVNÍHO RUCHU	31
7.1	Komunikační síť.....	31
7.2	Materiálně-technická základna.....	32
7.2.1	Ubytovací zařízení	32
7.2.2	Restaurační zařízení	33
7.2.3	Dopravní zařízení	34
7.2.4	Jiné zařízení materiálně-technické základny.....	34
8	KOMPLEXNÍ ZHODNOCENÍ CESTOVNÍHO RUCHU NA ÚZEMÍ SO ORP KOPŘIVNICE	36
8.1	Komplexní zhodnocení přírodních předpokladů.....	36
8.2	Komplexní zhodnocení kulturně-historických předpokladů.....	38

9	ZÁVĚR	41
10	SHRNUTÍ	43
11	ZDROJE.....	44
11.1	Tištěné zdroje.....	44
11.2	Elektronické zdroje	45
11.3	Speciální zdroje.....	52

PŘÍLOHY

POUŽITÉ ZKRATKY

ACK- Asociace cestovních kanceláří

AOPK – Agentura ochrany přírody a krajiny

APR – Archeologická památková rezervace

CK – Cestovní kancelář

CR – Cestovní ruch

CUZK – Český úřad zeměměřičský a katastrální

ČSÚ – Český statistický úřad

EU – Evropská unie

EVL – Evropsky významná lokalita

FPR – Frenštát pod Radhoštěm

CHKO – Chráněná krajinná oblast

IR – Individuální rekreace

ISŽP MSK – Informační systém životního prostředí Moravskoslezského kraje

JESO – Jednotná evidence speleologických objektů

MIC – Městské informační centrum

MPR – Městská památková rezervace

MOS – Městská a obecní statistika

MPR – Městská památková rezervace

MTZ – Materiálně-technická základna

MŽP – Ministerstvo životního prostředí

NIPOS – Národní informační a poradenské středisko pro kulturu

NKP – Národní kulturní památka

NPP – Národní přírodní památka

NPÚ – Národní památkový ústav

PO – Ptačí oblast

PP – Přírodní památka

PŘ. P – Přírodní park

PR – Přírodní rezervace

ŘSD – Ředitelství silnic a dálnic

SO ORP – Správní obvod obce s rozšířenou působností

UNESCO – Organizace OSN pro výchovu, vědu a kulturu

1 ÚVOD A CÍL PRÁCE

Dnes je cestovní ruch odvětví s významným a dynamickým rozvojem, který má možnost přispět k rozvoji každého regionu či obce. Je součástí ekonomického faktoru, který pomáhá tvorbě hrubého domácího produktu, pozitivně ovlivňuje platební bilanci státu, tvoří příjmy jak do místního, tak do státního rozpočtu, a v neposlední řadě podporuje rozvoj investiční aktivity. (Vystoupil, J. a kol., 2006)

Rozvoji cestovního ruchu výraznou měrou napomáhá získávání financí z fondů Evropské unie. Ta představuje zdrojový region pro příjezdový cestovní ruch České republiky. V roce 2002 navštívilo ČR téměř 3 milióny turistů z členských zemí EU, jejichž podíl činil 67,5 % na celkovém počtu zahraničních hostů. (Czechtourism.cz, 2003)

Hlavním cílem bakalářské práce je zhodnotit potenciál CR ve správním obvodu obce s rozšířenou působností Kopřivnice (dále jen SO ORP Kopřivnice). Za stěžejní kapitoly práce považujeme zhodnocení přírodních a kulturně-historických lokalizačních podmínek a komplexní zhodnocení CR na území SO ORP Kopřivnice.

Z pohledu regionalizace cestovního ruchu (dále jen CR) spadá správní obvod obce s rozšířenou působností (SO ORP) na území Severní Moravy a Slezska. Ta se vyznačuje relativně nevýhodnou polohou pro turistický ruch. Region je výrazně vzdálený od hlavních center navštěvovaných zahraničními turisty z Německa. Tuto problematiku zároveň zvyšuje nedokonalá dopravní síť (př. absence dálnice Brno-Ostrava). Z těchto hledisek zaostává region za ostatními českými. (Štěpánek V., Kopačka L., Šíp J., 2001) Při členění na menší územní celky spadá sledované území do turistické oblasti Beskydy-Valašsko (Vystoupil, J. a kol., 2006). Geografická regionalizace CR zařazuje zájmové území do jedné z šesti oblastí I. kategorie. Tato konkrétní oblast disponuje kvalitními podmínkami pro cestování. (Mariot, P., 1992)

Přestože je území vzdálené od hlavních turistických center, návštěvníkům poskytuje v každém ročním období několik možností turistických aktivit. Vybrat si můžeme jak z aktivního a sportovního CR (pěší turistika, cykloturistika, zimní sporty, paragliding...), tak z odpočinkové rekreace. Zároveň disponuje bohatou historií, která je tvořena roubenou lidovou architekturou, folklórem s řadou uchovaných pěveckých

a tanečních souborů a množstvím cenných kulturních památek. Zvýšení návštěvnosti území je snahou propagace řady agentur podporujících rozvoj CR. Je jím například regionální agentura Beskydy- Valašsko a Lašská Brána Beskyd. (Beskydy-valassko.cz, 2011)

Úvodní část práce byla věnována základním informacím o sledovaném území z hlediska regionalizace CR a jeho potenciálu. Kapitola diskuze metody se zabývá použitou metodikou, která byla při práci použita. Další část práce pojednává o vymezení území, specifikuje území z pohledu umístění v rámci kraje a sousedících SO ORP. Po zhodnocení přírodních a kulturně-historických předpokladů následují kapitoly selektivních a realizačních faktorů CR.

2 REŠERŠE LITERATURY

Problematikou CR se zabývá řada přístupů, jak v domácím, tak mezinárodním měřítku. Mezi základní problémy řadíme terminologický aparát, jako je význam termínů, používání pojmů apod., nebo přesná definice objektu výzkumu a hlavních úloh (Wokoun R., Vystoupil J., 1987). Vývoj geografie CR a rekreace můžeme analogicky seřadit podle rozvoje samotného zkoumaného jevu.

Jedním z prvních řešených problémů bylo přesné vymezení pojmů v geografii CR. Tyto počátky zkoumání přesných definic zaznamenáváme již v předvědeckém období. Mezi nejvýznamnější autory zde můžeme zařadit Stradnera (1905), který jako první použil termín "geografie turismu" a Shullerna (1911).

Základní systematické zkoumání probíhalo zejména v zemích s vhodnými přírodními předpoklady pro cestovní ruch (převážně alpské státy) nebo bylo místní obyvatelstvo schopno a ochotno účastnit se CR. Stěžejními autory v tomto období byli Grünthal (1934), Leszczycki (1937,1939) a Poser (1939).

Do období formování vědeckého výzkumu CR, výzkumů a vytyčení hlavních směrů dalšího rozvoje zahrnujeme autory: Christallera zabývající se lokalizačními metodami (teorie centrálních míst a teorie periférie), Chabot, Pingaud (1956), kteří zkoumali hlavní úkoly rekreační nabídky a poptávky. Naproti tomu švýcarští autoři Hunziker a Krapfa položili základ ucelené teorie cestovního ruchu.

Velký rozmach geografických děl můžeme najít v sociologickém období. Zde zařazujeme jednoho ze zakladatelů moderní geografie rekreace z USA Mercra (1970) či anglické autory, podávající komplexní shrnutí problematiky geografie volného času, CR a rekreace (Jackson (1972), Lavery (1971) a Burkart (1974)).

Po roce 1970 nastalo období exaktních metod a vědecké kritiky. Stěžejními tématy, objevujícími se v tomto období, jsou analýzy a hodnocení ekonomických přínosů CR (Becker, Klemma) či studie významu CR pro regionální ekonomii severoamerické turistické oblasti, kterou se zabývali Hall, Leiper, Page a další. Další průzkumy řešily problematiku globalizace CR. Pozdějším trendem CR bylo zabývat se analyzováním a hodnocením vlivů CR na rekreační a turistické oblasti. Fink (1970), Kraus (1972), Armanski (1978) a Hesse (1978) zkoumali příčiny, důsledky

a formy masového CR. Pojem zelený cestovní ruch se poprvé objevil v r. 1975 ve Francii jako protiklad k masové turistice, což vedlo k zavedení termínu "měkký CR", který je chápán jako synonymum udržitelného CR.

Vybraným představitelům geografie CR na území ČSR je věnován následující text. Prováděné výzkumy byly obdobné jako ve světě, ale v porovnání s díly zahraničních autorů, měly práce menší rozsah i míru komplexnosti. Přesto však mají práce ČSR geografů velký význam. Vědeckovýzkumné práce Šprincové byly zaměřeny obzvláště na geografii CR a rekreaci. V roce 1959 začala přednášet na katedře geografie Přírodovědecké fakulty v Olomouci. Řadíme ji mezi první autory v bývalé ČSR, kteří se touto problematikou začali zabývat v poválečném období. Dalšími stěžejními tématy, kterými se zabývala, byla: horská a podhorská rekreace v oblasti Jeseníků a rekreační zázemí města Olomouce. Publikovala 130 bibliografických prací (1959 – 1990). Práce Gardavského v 60. – 70. letech byly spojovány s problematikou krátkodobé rekreace a druhého bydlení. Na hodnocení lokalizačních faktorů v CR se nejvíce zaměřili Mariot, 1992; Vystoupil, 1978 – 2008. Mariot ve své práci rozděluje CR z funkčně-chorologického hlediska. Zahrnuje do něj lokalizační, selektivní a realizační faktory. Jeho zásadní publikace byla Geografie cestovního ruchu (1983), která se zaměřuje právě na tuto problematiku. Mimo jiné zpracoval díla týkající se různých aspektů CR a rekreace (1969 – 2006). Spolupracoval s řadou autorů, například s Vystoupilem, se kterým vytvořil atlasovou a mapovou tvorbu, prostorovou organizaci, regionalizaci a rajonizaci CR na území ČR (Vystoupil, 2006; Mariot 1992). Vystoupil působil v geografickém ústavu ČSAV, kde se dlouhodobě věnoval jak lokalizačním faktorům, tak prostorovým modelům CR, statistice CR a regionálnímu rozvoji, jehož hlavním faktorem je právě CR.

Při hodnocení potenciálu CR mi byla nápomocna bakalářská a magisterská diplomová práce od studentů UP Olomouc (Körner, 2010; Rygalová, 2009).

3 DISKUZE METODY

Při zpracování této kvalifikační práce byla využita řada tištěných i elektronických zdrojů, týkajících se této problematiky. Tyto zdroje byly vhodně doplněny potřebnými informacemi od starosty města Štramberka Ing. Jana Sochy, kvůli faktu, že se jedná o město s největší turistickou atraktivností z celého SO ORP. Dále je práce doplněna o vlastní pořízené fotografie a mapová díla vytvořená v programu ArcGIS verze 9.3 za pomoci dat z ArcČR 500 verze 2.0 a ArcGIS serveru dostupného z www.geoportal.gov.cz.

Jednou z nejdůležitějších částí celé bakalářské práce je kapitola 5: Lokalizační faktory cestovního ruchu, která sestává ze dvou podkapitol - přírodní a kulturně-historické předpoklady. Jejich hodnocení probíhalo na základě metodiky používané Mariotem v knižní publikaci Geografia cestovního ruchu (1983). Na základě takto získaných informací proběhla vlastní analýza a hodnocení předpokladů CR. Podrobnější bodové hodnocení bylo umístěno do druhé nejdůležitější kapitoly 8. V území proběhlo vlastní šetření, na jehož základě vznikla fotodokumentace umístěná v příloze.

Kapitola 6 byla věnována selektivním předpokladům CR, jež jsou nedílnou součástí funkčně-chorologického členění a mají vliv na rozšíření CR. V této kapitole však byly informace nastíněny jen velmi okrajově, jelikož v zadání kvalifikační práce nebyly považovány za stěžejní. Většina informací byla získána z ČSÚ.

Realizační faktory mají stejně důležitou a nenahraditelnou úlohu jako lokalizační a selektivní předpoklady. Proto jsou zpracovány v kapitole 7. Největší důraz je přikládán komunikační síti a ubytovacím zařízením, které výrazně ovlivňují rozšíření CR.

Kapitola 8 obsahuje podrobné hodnocení jednotlivých složek přírodních a kulturně-historických předpokladů, přičemž jim byla přiřazena různá váha podle jejich vlivu na rozšíření CR. Po přidělení a sečtení bodů ze všech sledovaných složek byly obce rozděleny do pěti kategorií s odlišným významem.

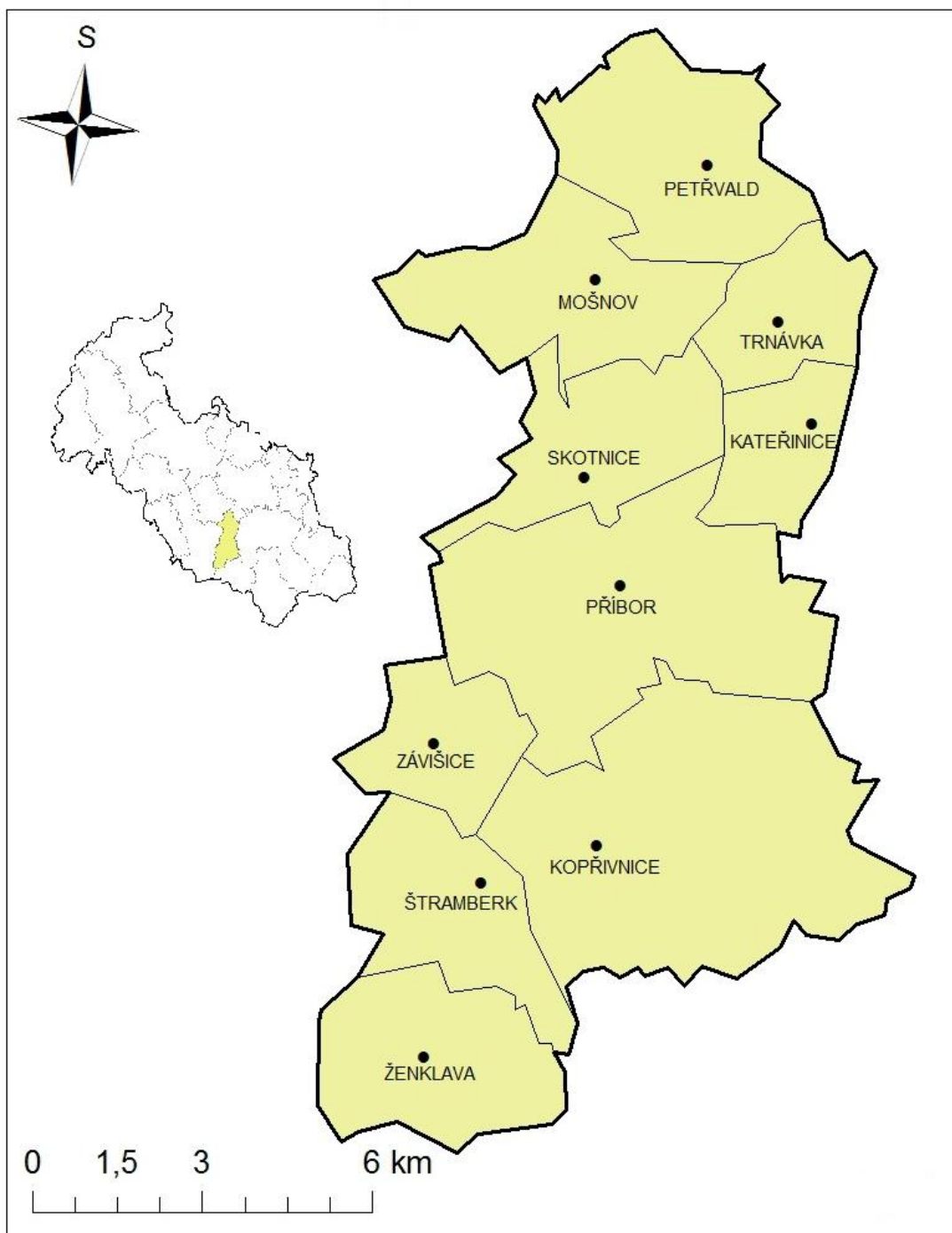
Poslední části kvalifikační práce obsahují kapitoly Závěr, Shrnutí a Zdroje.

4 VYMEZENÍ ÚZEMÍ

Podle českého statistického úřadu (ČSÚ, 2004a) spadá SO ORP Kopřivnice do okresu Nový Jičín v jihovýchodní části Moravskoslezského kraje. Tvoří jeden z 22 správních obvodů kraje. Z východní strany sousedí se správním obvodem ORP Frýdek-Místek, na jihovýchodě hraničí se správním obvodem ORP Frenštát pod Radhoštěm, na západě je obklopen obcemi správního obvodu ORP Nový Jičín a ORP Studénka a na severovýchodě tvoří hranici obce správního obvodu ORP Ostrava.

Správní obvod zahrnuje 10 obcí (Petřvald, Mošnov, Trnávka, Skotnice, Kateřinice, Závašice a Ženkla) a 3 obce se statusem města (Kopřivnice, Štramberk a Příbor). Pověřenými obecními úřady jsou města Kopřivnice a Příbor. Kopřivnice je zároveň centrem správního obvodu. (ČSÚ, 2004) Základní charakteristika jednotlivých obcí a měst SO ORP Kopřivnice je uvedena v Tab. 1 tabulkové přílohy.

Z celkové rozlohy kraje zaujímá oblast 2,2 % a řadí se tak na 15. místo z 22 správních obvodů kraje. Počet obyvatel na území činí 3,3 % z celkového počtu obyvatel kraje, tudíž je řazen na 11. místo. Nejvíce obyvatel je koncentrováno ve městech, jejich podíl tvoří 85,7 % z celkového počtu obyvatel správního obvodu. (ČSÚ, 2004)



Obr. 1: Vymezení SO ORP Kopřivnice v rámci Moravskoslezského kraje

Zdroj: ArcČR , vlastní úpravy

5 LOKALIZAČNÍ FAKTORY CESTOVNÍHO RUCHU

Podle Mariota (1983) se při analýze komplexu předpokladů CR ukazuje, že kvalitativní rozdíly v charakteru některých komponentů určují místo výskytu CR. Skupinu lokalizačních předpokladů CR tvoří přírodní předpoklady (reliéf, klima, vodstvo, rostlinstvo a živočišstvo) i kulturně historické předpoklady (kulturní památky, zařízení a společenské akce).

5.1 Přírodní atraktivita území

5.1.1 Geomorfologie

Různorodost reliéfu je velice důležitá pro výskyt CR. Podkladem pro komplexní hodnocení reliéfu jsou: nadmořská výška území, relativní výšková členitost, střední úhel a v neposlední řadě i estetická hodnota výhledu do okolí (Mariot, 1983).

Z geomorfologického hlediska jde o rozličné území tvořené kotlinami, pahorkatinami, vrchovinami a hornatinami. Sledovaná oblast spadá do provincie Západních Karpat. Severní část území tvoří Oderská brána, která zahrnuje obce Petřvald, částečně Mošnov a Trnávku. Štramberská vrchovina a Příborská pahorkatina pokrývají největší plochu, vyskytující se ve střední části území. Část obce Ženklaavy a města Štramberka (jižní část SO ORP) tvoří Radhošťská hornatina (Demek, 1987). Podrobné geomorfologické členění je uvedeno v Tab. 2 v tabulkových přílohách.

Při analýzách vhodnosti území pro různé druhy rekreačních aktivit vychází Mariot (1983) z použití kombinace údajů středního úhlu sklonu a relativní výšky reliéfu. Po této aplikaci zjišťujeme, že je zájmová oblast vhodná spíše pro pěší turistiku, tedy s úhlem sklonu 5° - 10° . V okolí hlavních vrcholů Kotouče a Červeného kamene nebo přírodního parku Podbeskydí (jižní část SO ORP) jsou ideální podmínky pro zimní sporty s úhly sklonu 10° - 19° . Jelikož maximální hodnota rozdílu relativní výškové členitosti činí 285 m, byla upravena stupnice od Mariota (1983) podle potřeb zájmového území. Po úpravě byly zjištěny nejvhodnější rekreační aktivity v zájmové oblasti uvedené v Tab. 1.

Vhodnost rekreačních aktivit zároveň úzce souvisí s expozicí reliéfu ke světovým stranám. Ta se však s ohledem na vlivy rozšíření a kvalitu podmínek pro CR využívá pouze na reliéf s větší členitostí, v rámci sledovaného území tedy pouze

v jižní části. Severně orientované svahy, vhodné pro lyžování a sáňkování se vyskytují u reliéfu s úhlem sklonu 10° - 19°. Zbylé expozice reliéfu nemají z různých příčin větší vliv na rekreační aktivity.

Tab. 1: Vhodnost reliéfu pro rekreační aktivity

		Relativní výšková členitost reliéfu v m				Oblast
		0 - 30	31 - 90	91 – 180	181 - 290	
Střední úhel sklonu ve stupních	0 - 6,0	–	A, B, C, E, F, G, H, I, J	A, C, D, E, F, I, J	–	převážná část SO ORP
	6,1 - 10,0	–	A, C, D, E, F, I	–	–	severovýchod SO ORP
	10,1 - 14,0	–	–	–	–	
	14,1 - 19,0	–	–	–	C, D, M, N	jižní část SO ORP
	19,1 - 29,0	–	–	–	–	
	nad 29,1	–	–	–	–	

A - chataření, B - míčové hry, C - pasivní odpočinek, D - pěší turistika, E - myslivost, F - zahrádkaření, G - mototuristika, H - cykloturistika, I - rybolov, J - vodní sporty, M - lyžování, N - sáňkování

Zdroj: P. Mariot, 1983, vlastní úpravy

Význam těchto jednotlivých forem reliéfu byl hodnocen samostatně vytvořenou bodovou stupnicí:

1 bod - lokální

2 body - regionální

3 body - národní

4 body - mezinárodní

Obvykle se vychází z údajů o realizovaném CR, jako je například počet návštěv u placených objektů. Ve zkoumaném území se však jedná o objekty, kde je volný vstup, tudíž hodnocení proběhlo na základě vlastního pozorování (Tab. 2).

Jeskyně Šipka vzbuzuje zájem účastníků CR díky své historické hodnotě (Beskydy.cz, 2011a). Zájem budí zejména ve vědeckém světě, a to díky významným nálezům pozůstatků různých zvířat a čelisti neandertálského dítěte (JESO AOPK, 2009). Dnes však patří spíše k jeskyním s regionálním významem, zejména z důvodu zničení krápníkové výzdoby a relativně krátké délky. Nedaleko jeskyně se nachází areál bývalého lomu s botanicou zahradou a arboretem. Zde je možnost zhlédnout kamennou zahradu, teplomilné a vápnomilné rostliny a propašťovou jeskyni nebo

využít horolezecké cesty na stěnách. Tato skutečnost je řadí do kategorie předpokladů s regionálním významem.

Vrch Červený kámen má také regionální význam, jak díky existenci lyžařského areálu, který podporuje příjezd účastníků CR v zimním období, tak díky skutečnosti, že se jedná o evropsky významnou lokalitu (EVL), jak udává ISŽP MSK (2008a). Vrchol Kotouč má stejný význam jako Červený kámen, jelikož se zde nachází Národní sad s galerií soch a památníků (Štramberk.info.cz, 2011). V kamenolomu na jižním svahu se těží vápenec, velmi známá je i archeologická rezervace Šipka.

Tab. 2: Kontrastní formy reliéfu, které jsou atraktivní pro CR

Název	Obec	Druh	Body
Šipka	Štramberk	bodový	2
Arboretum	Štramberk	plošný	2
Červený kámen	Kopřivnice	bodový	2
Kotouč	Štramberk	bodový	2

Zdroj: vlastní zpracování

Činitel estetické hodnoty výhledu do okolí je nejvýznamnější u vrcholů Kotouč, Červený kámen a rozhledny Bílá hora. Z těchto míst jsou dobré výhledy na zastavěné plochy měst Štramberk, Kopřivnice a pohoří Beskydy.

Komplexní mapové zhodnocení reliéfu je umístěno v Obr. 1 v mapových přílohách.

5.1.2 Klimatologie

Vlivy režimu teplot a srážek rovněž výrazně ovlivňují rozšíření CR. Pozitivní vlivy klimatu hodnotíme samostatně vytvořenou bodovou stupnicí 1 – 8, přičemž hodnota 8 je optimální (Tab. 3).

Podle klimatické klasifikace Quitt, E. (1971) spadá SO ORP do klimatické oblasti chladné (CH) a mírně teplé (MT). Podrobná charakteristika klimatických oblastí je uvedena v tabulkové příloze v Tab. 3.

Ve studovaném území se konkrétně vyskytuje mírně teplá oblast 9 a 10, která pokrývá téměř celé studované území. V měsíci lednu se vyznačují průměrnou teplotou

vzduchu okolo $-3\text{ }^{\circ}\text{C}$ a v červenci $17,5\text{ }^{\circ}\text{C}$. Počet letních dnů se pohybuje v rozmezí 40 – 50, počet dnů se sněhovou pokrývkou mezi 50 – 80. Srážky mají v průběhu kalendářního roku jak pozitivní, tak negativní vliv na CR. Kladně se projevují v zimním období. Srážkový úhrn v zimním období je 200 – 300 mm, oproti tomu ve vegetačním období 400 – 450 mm. Do jižní části SO ORP nepatrně zasahuje chladná klimatická oblast 7. Jedná se již o členitější reliéf s průměrnými lednovými teplotami $-3,5\text{ }^{\circ}\text{C}$ a červencovými $15,5\text{ }^{\circ}\text{C}$. Počet letních dnů je již výrazně nižší, pouze okolo 10 – 30. Zimní období poskytuje lepší podmínky pro CR díky sněhové pokrývce v trvání 100 – 120 dnů. Zde jsou v zimním období srážky v rozmezí 350 – 400 mm a ve vegetačním období 500 – 600 mm (Weissmanová, 2004).

Tab. 3: Hodnocení vybraných klimatických faktorů ovlivňujících CR

Počet dní	Počet hodin	Bodové ohodnocení
s teplotou nad $0\text{ }^{\circ}\text{C}$		4
s teplotou pod $0\text{ }^{\circ}\text{C}$		6
s teplotou nad $15\text{ }^{\circ}\text{C}$		5
s teplotou nad $25\text{ }^{\circ}\text{C}$		5
se sněhovou pokrývkou		4
	sluneční svit (duben – září)	4
	sluneční svit (říjen – březen)	2

Zdroj: Chmi.cz, 1999 – 2009; Atlas podnebí Česka, 2007; vlastní úpravy

Z Tab. 3 vyplývá, že pozitivní klimatické faktory ovlivňující rozšíření CR jsou průměrné.

5.1.3 Hydrologie

Z hlediska CR jsou důležité jak povrchové, tak podpovrchové vody. Hodnocení podzemních vod realizujeme v okolí místa jejich výstupu na povrch. Kritéria ovlivňující rozšíření CR jsou: vydatnost pramenů (v l. s^{-1}), teplota vody (v $^{\circ}\text{C}$), chemické složení vody, léčivé účinky vody a formy vývěru pramenů (Mariot, 1983).

Tab. 4 představuje prameny vystupující na povrch ve sledovaném území. Návštěvníci pramenů jsou převážně z blízkého okolí, tudíž jim z hlediska atraktivity přiřazujeme lokální význam.

V minulosti se však pramenům na území města Štramberka přikládá velký význam. Léčivé účinky vody byly známy už dávno. V době napoleonských válek přišel do města oddíl nemocných vojáků "na dožití". Za pár týdnů se však natolik zotavili, že se mohli vrátit do boje. Štramberské klimatické a rekonvalescenční lázně založil v polovině 19. století bylinkář, homeopat a léčitel Jan Bayer. Lázně vznikly díky léčivé radioaktivní a železité vodě. Radioaktivní voda obsahovala 102 voltů radioaktivity, tudíž byla nejbohatší na radioaktivitu na celé Moravě. Léta 1884 – 1890 byla dobou největšího rozmachu lázní. Navštěvovali ji nejen místní, ale i lidé z Vídně, Opavy, Ostravy a Nového Jičína. Do rukou Němců padly lázně počátkem 20. století. Poté byly určeny pouze pro léčení německých vojáků a důstojníků. Dokonce se proslýchá, že se zde léčil Adolf Hitler. Po skončení války lázně připadly městu Štramberk a v letech 1952 – 2000 zde byla zřízena oční léčebna. Dnes je areál opuštěný a čeká na nového majitele (Ing. Jan Socha, 2011).

Tab. 4: Prameny vystupující na povrch na území SO ORP Kopřivnice

Název pramene	Místo
Železitý pramen	Štramberk
Rýnka	Petřvald
Švejdák	Petřvald
Vodníkova	Závišice
Horní koryto	Štramberk
Markétin pramen	Kopřivnice
Zdroj beze jména	Kopřivnice
Zdroj beze jména	Kopřivnice
Za ohrádkou	Mošnov
Pod hlásnicí	Ženkla
Jasníkova studánka	Kopřivnice

Zdroj: Estudanky.cz, 2011; vlastní úpravy

Povrchové vody podporují sezónní rekreační CR. Řadíme do nich vodní toky a vodní nádrže. Přestože hustota říční sítě ve sledovaném území je vysoká, neposkytuje

vhodné podmínky pro CR. Jedná se o drobné toky s malou hloubkou vody, spadající do povodí Odry.

V oblasti je evidováno 52 vodních nádrží, z nichž jsou vhodné pro rekreační účely pouze 2 vodní nádrže. Podrobnější popis vodních nádrží je umístěn v textové příloze 1.

Povrchové vodní toky a nádrže neposkytují dostatečné předpoklady pro rozšíření CR, tudíž jim přiřazujeme pouze lokální význam.

5.1.4 Chráněná území

Zákon č. 114/1992 Sb. určuje obecné zásady ochrany přírody, stanovuje povinnosti fyzických a právnických osob při ochraně přírody a definuje jednotlivé druhy zvláště chráněných území (Mzp.cz, 2011). Velkoplošné zvláště chráněné území ve sledované oblasti je CHKO Poodří, které zasahuje do severní části obce Petřvald. Jedná se o území nížinného charakteru, zřízené k ochraně mokřadních ekosystémů niv. Objevuje se zde meandrující tok řeky Odry se soustavami tůní, rybníků, lužních lesů a mokřadů mezinárodního významu, zapsaných v seznamu Ramsarské konvence. Zároveň se zde vyskytuje ptačí oblast (PO) a evropsky významná lokalita (EVL). V rámci republiky má zmíněné CHKO největší systém aluviálních luk. (Chkopoodri.infomorava.cz, 2011)

Dále studovaná oblast disponuje pouze maloplošnými zvláště chráněnými územími. Na území se nachází jedna národní přírodní památka (NPP) Šipka. Předmětem ochrany je objev dosud nejstarší stanice člověka na území ČR. Jeskyně Šipka je nejznámějším krasovým útvarem Štramberského krasu. Jeskyně vznikla pravděpodobně v předledovcových dobách. Vhloubena byla vodním tokem obtékajícím vrch Kotouč. (AOPK ČR, 2011e)

Ve sledované oblasti můžeme nalézt celkem 4 přírodní památky. PP Kamenárka se rozprostírá v oblasti starého lomu na těžbu vápence. Vyskytují se zde bloky štramberských vápenců. Zároveň zde bylo objeveno množství fosilních živočichů. PP Váňův kámen tvoří skalní útvar, který vytvořila kra jurského vápence. (Turistik.cz, 2011a, b) PP Sedlnické sněženky byla vyhlášena na území obcí Skotnice a Příbor. Jedná se o nejbohatší naleziště sněženky podsněžníku v povodí řeky Odry s výskytem zvláště chráněných druhů rostlin a živočichů (AOPK ČR, 2011b).

Předmětem ochrany PR Rybníky v Trnávce jsou vodní a mokřadní ekosystémy rybníků s lokalitou výskytu zvláště chráněných druhů rostlin a živočichů (AOPK ČR, 2011c).

Nemalý podíl na chráněných územích mají také 4 EVL. Červený kámen tvoří lesní komplex suťových lesů s mozaikou nelesních společenstev, jako jsou louky a vápnomilná skalní vegetace. Rovněž tato oblast oplývá řadou vzácných druhů, nacházejících se v Soštýnských vrších. EVL Libotín tvoří soubor porostů s přirozenou druhovou skladbou. Hnízdí zde datel černý a čáp černý, proto je ornitologicky významný. EVL Štramberk vytváří disjunktní komplex v Podbeskydské pahorkatině. Lesní části jsou představovány suťovými lesy, ovsíkovitými loukami a širokolistými suchými trávníky. Čtvrtou EVL je Poodří, jejíž předmět ochrany je zmíněn výše. (ISŽP MSK, 2008a)

Dále se v oblasti vyskytuje 14 samostatných památných stromů (AOPK ČR, 2011d). Jejich seznam je uveden v tabulkové příloze v Tab. 4.

Posledním chráněným územím je přírodní park (PŘ. P) Podbeskydí. V některých oblastech, můžeme pozorovat stopy vývoje zemského povrchu a geologických dějin Země s druhovou pestrostí živých organismů (ISŽP MSK, 2008b).

Tabulkový přehled chráněných území v SO ORP Kopřivnice je umístěn v Tab. 5 v tabulkové příloze.

5.2 Kulturně-historické památky a atraktivita

Na rozdíl od přírodních předpokladů se kulturně-historické památky vyznačují bodovým rozšířením, které úzce souvisí s texturou sídelní sítě a vznikly tvořivou činností člověka (Mariot, 1983).

5.2.1 Kulturně-historické památky

Ministerstvo kultury ČR prohlašuje za kulturní památky movité a nemovité věci, popřípadě jejich soubory na základě Památkového zákona č. 20/1987 Sb. (NPÚ, 2011b). Národní památkový ústav (NPÚ) vede ústřední seznam kulturních památek ČR, který vymezuje jednotlivé typy jejich ochrany.

Na území SO ORP je podle portálu Štramberk (2006c) evidováno 107 národních kulturních památek (NKP), konkrétně ve městech Štramberk, Kopřivnice a Příbor. Jednotlivý přehled NKP je umístěn v Tab. 5.

Největší počet těchto památek je možno nalézt ve městě Štramberk, kde jich je evidováno 103. Převážně se jedná o roubené domy v ulicích Horní a Dolní Bašta, které jsou součástí městské památkové rezervace (MPR), jak uvádí portál Štramberk (2006b). NKP Štramberská Trúba dosahuje největší návštěvnosti ze všech evidovaných kulturních památek na území města Štramberka. Již přes 10 let zde návštěvnost neklesla pod 40 000 návštěvníků ročně. Maximální hodnoty dosáhla v roce 2008, kdy ji navštívilo 65 000 turistů. (Ing. Jan Socha, 2011) Detailní informace jsou nastíněny v textové příloze 2.

Tab. 5: Přehled NKP na území SO ORP Kopřivnice

Počet	Název	Počet	Název
1	Zřícenina hradu Štramberk	1	Památník umučeným
1	Jaroňkova útulna	79	Roubený dům
1	Chata MUDr. Adolfa Hrstky	2	Dům
1	Zvonice kostela sv. Bartoloměje	1	Roubená studna
1	Farní kostel sv. Jana Nepomuckého	1	Budova základní škola
1	Kašna na náměstí	1	Kostel sv. Kateřiny
9	Měšťanský a městský dům	1	Lašské muzeum Šustalova vila
1	Muzeum ve Štramberku	1	Zřícenina hradu Šostýn
1	Muzeum Zdeňka Buriana	1	Slovenská Strela
1	Kotouč	1	Areál kapitulního děkanství

Zdroj: NPÚ, 2011; Stramberk.cz, 2006b; Kopřivnice.cz 2010b; Pribor.eu, 2011; vlastní úpravy

Město Kopřivnice eviduje 3 NKP. Jsou to Lašské muzeum Šustalova vila, zřícenina hradu Šostýn a Slovenská Strela (železniční motorový vůz). Informace o třech zmíněných NKP jsou uvedeny v textové příloze 3. NKP areál kapitulního děkanství představuje stavební památku nalézající se ve městě Příbor (Pribor.eu, 2011).

NKP ve městech Štramberk a Kopřivnice z hlediska atraktivnosti spadají do kategorie s celostátním významem. NKP ve městě Příbor dosahuje pouze regionálního významu, kvůli nedostačující kvalitě podmínek pro CR, jako je chybějící

nabídka průvodcovských služeb, nedostatečná úroveň stravovacích a ubytovacích zařízení. (Přibor.infomorava.cz, 2007)

Návštěvnost kulturních památek zároveň zvyšuje fakt, že je řada kulturních památek součástí zastavení Lašské naučné stezky. Tato stezka seznamuje návštěvníky s historií, přírodními a kulturními hodnotami míst, kudy prochází. Zřizovateli těchto stezek jsou města Kopřivnice, Štramberk a Přibor. Celková délka kopřivnické větve stezky je 16 km, štramberské 6 km a přiborské 2 km. Jedná se o pěší typy stezek, jejichž náročnost je lehká až středně těžká. (Přibor, 2007) Jednotlivá zastavení štramberské, přiborské a kopřivnické větve Lašské naučné stezky jsou uvedena v tabulkové příloze v Tab. 6.

Památkové rezervace tvoří nejvýznamnější soubory památek a kulturního bohatství národa. K památkovým rezervacím zahrnujeme zejména historická jádra měst. Ve sledované oblasti se navíc rozkládá i jedna archeologická památková rezervace - Šipka. Památkou se stala v roce 1960 díky bohatým archeologickým stopám a rovinnému neopevněnému sídlišti Šipka. (NPÚ, 2011a)

Dále jsou na území SO ORP evidovány 2 městské památkové rezervace (MPR). Přiborskou MPR tvoří 54 památek. Jsou to převážně městské a měšťanské domy na náměstí Sigmunda Freuda (NPÚ, 2011c). Starobylé město Štramberk patří mezi MPR pro převažující zástavbu valašské lidové architektury. Je zde evidováno 96 památek, které tvoří hlavně venkovské usedlosti. (NPÚ, 2011d) Podle Mariota (1983) pro účastníky CR není rozhodující druh kulturní památky, ale jeho turistická atraktivita. Z toho důvodu MPR Štramberk přiřazujeme celostátní význam a MPR Přibor regionální význam.

Mezi další kulturně-historické památky zařazujeme Zámek v Trnávce. Barokní zámek pochází z 18. století. Dnes je v objektu zámku obecní úřad a zámecké sály slouží k pořádání společenských akcí. (Turistik.cz, 2011c) Národní sad v prostoru vrchu Kotouče je koncipován jako přírodní galerie. Představuje se formou soch a pamětních desek významných osobností českých národních dějin a kultury (Průvodce Štramberkem, 2004). Jejich jednotlivý seznam je uveden v tabulkové příloze v Tab. 7.

Za nejatraktivnější ukázky lidové kultury lze považovat valašskou lidovou architekturu a Štramberské uši. Nejceněnější soubor valašských domů najdeme v Jaroňkově ulici, která je označovaná jako štramberská "Zlatá ulička". Zde se dochovaly bašty městského opevnění a roubené domy z přelomu 18. a 19. století. Ulice Horní a Dolní Bašta představují unikátní, nejzachovalejší a nejceněnější část MPR.

Dnešní zachovalé sruby jsou vesměs z 2. pol. 18. a 1. pol. 19. století. Svou rázovitostí a uspořádáním vytvářejí roubené domy na Horní baště ojedinělý celek, který je zachovalým obrazem, jak v minulosti dřevěná předměstí a podhradí vypadala. Z těchto důvodů byl Štramberk pro svou jedinečnost navržen na zařazení do seznamu chráněných památek UNESCO. (Průvodce Štramberkem, 2004) Štramberské uši díky přidanému koření, představují pekařský výrobek jemné specifické chuti. V roce 2007 se stal prvním českým potravinářským výrobkem chráněným EU ochrannými známkami č. 179248 a 227965 a označením původu č. 175 a zeměpisným označením v EU. Vyrábí se ve tvaru kornoutů, připomínajících lidské ucho, jako zachování pověsti. (Gastronomický průvodce po Valašsku, 2009)

Území SO ORP je známo rodištěm a působením řady významných osobností. Mezi nejdůležitější řadíme: Sigmunda Freuda, zakladatele psychoanalýzy, Emila Zátopka, nejlepšího olympionika 20. století, Adolfa Hrstku, jehož zásluhou byla upravena hradní věž do dnešní podoby, básníka Adolfa Jasníka, Petra Bezruče působícího v Kopřivnici, Zdeňka Buriana ve Štramberku a mnoho dalších. Na jejich připomínku jim byly vystavěny památníky.

Ve srovnání s ostatními městy ČR se města Lašské brány Beskyd vyznačují nadprůměrným počtem kulturních památek, což způsobuje jejich vysokou atraktivitu. Avšak zhodnocením celého SO ORP je počet i přitažlivost kulturních památek velmi průměrná, a to kvůli jejich absenci v ostatních obcích.

Přehled nemovitých kulturních památek je umístěn v Tab. 8 tabulkových příloh.

5.2.2 Kulturní zařízení

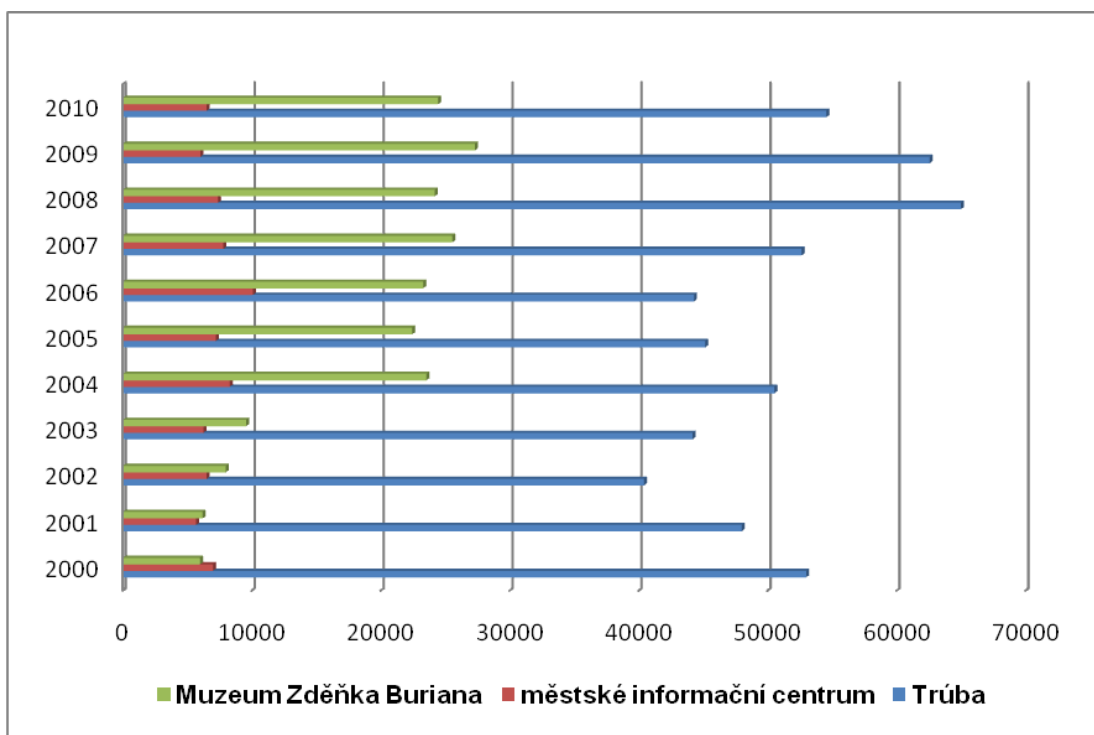
Intenzivní předpoklady pro vznik CR vytvářejí muzea a galerie. Na území SO ORP se nacházejí ve městech lašské brány Beskyd a obci Petřvald. Tab. 9 tabulkových příloh poskytuje přehled jednotlivých muzeí včetně jejich návštěvnosti.

Město Kopřivnice vlastní Regionální muzeum Kopřivnice, které má 3 pobočky. V muzeu Fojtství jsou vystaveny jedny z nejstarších dopravních prostředků. Poskytuje ukázky ruční výroby povozů (kočáry, saně, bryčky). Zároveň se jedná o nejstarší dochovanou budovu na území města Kopřivnice, o niž existují zmínky už z roku 1789 (Muzeum Fojtství, 2006). Technické muzeum Tatra nabízí ukázky prototypů motorových saní, podvozků, nákladních a osobních vozů. Před vstupem je umístěn

nejrychlejší železniční motorový vagón (Slovenská Strela) své doby, který dosahoval rychlosti až 130 km/h (Hans Ledwinka, 2006; Technické muzeum Tatra, 2006). Součástí technického muzea je také muzeum Emila a Dany Zátopkových, které návštěvníkům poskytuje ukázky největších sportovních úspěchů jejich kariéry (Expozice Emila a Dany Zátopkových, 2006). Informace o lašském muzeu jsou umístěny v textové příloze 3. Muzeum Novojičínska vlastní 10 expozic, z nichž 2 jsou na území města Štramberka a Příbora. Odloučené štramberské pracoviště (Muzeum Štramberk) je současně sídlem infocentra Relax v podhůří Beskyd. Jsou zde umístěny soukromé sbírky starých tisků a lidové keramiky. Ve sklepních prostorách je přístupná sbírka habánské keramiky z konce 17. stol. V podkroví budovy jsou v panoptiku instalovány figuríny významných štramberských osobností. (Relax v podhůří Beskyd, 2008) Ve městě Příbor se nachází muzeum a pamětní síň Sigmunda Freuda se stálou expozicí dějin města Příbora od jeho založení v roce 1251 až po současnost. K vidění jsou výrobky řemesel, umělecké výrobky, pracovní nářadí tkalců, soukeníků, hrnčírů a jiné. (Pribor.cz, 2007b) Ve vlastnictví města Štramberka je také muzeum Zdeňka Buriana. Každoročně se zde pořádají sezónní tematické expozice z díla Zdeňka Buriana. V ostatních měsících slouží muzeum jako městská galerie. (Stramberk.cz, 2008).

Poslední expozicí vyskytující se na území SO ORP je technické muzeum v obci Petřvald, které je součástí muzea Těšínska. Zde jsou instalovány expozice a výstavy, které dokládají technický pokrok lidstva. Muzeum poskytuje ukázky z tramvajové dopravy na Ostravsku a Karvinsku. (Ostrava.cz, 2010)

Po celkové analýze muzeí a galerií můžeme konstatovat, že je jejich rozložení v obcích SO ORP značně nerovnoměrné a neposkytuje vhodné podmínky pro rozšíření CR. Avšak území měst lašské brány Beskyd disponuje rovnoměrným rozšířením muzeí s kvalitně poskytovanými službami, což se odráží na jejich vysoké návštěvnosti. Například podle získaných informací od starosty města Štramberka Ing. Jana Sochy zjišťujeme, že jen nárůst návštěvnosti muzea Zdeňka Buriana od roku 2000 vzrostl o více jak 400 %. Z původní návštěvnosti 6 000 narostl tento počet v roce 2010 na 24 450 návštěvníků. Na Obr. 2 můžeme vidět grafický vývoj návštěvnosti tohoto muzea v porovnání s dalšími dvěma nejnavštěvovanějšími kulturními památkami na území města Štramberka.



Obr. 2: Přehled nejnavštěvovanějších kulturních památek na území Štramberka

Zdroj: Městský úřad Štramberk, 2011; vlastní zpracování

Ostatními kulturními zařízeními, která ovlivňují CR a vyskytují se na sledovaném území, jsou kongresové sály a divadla. Jejich počet v SO ORP je značně nevyhovující. Kongresy se pořádají pouze ve městě Kopřivnici a představení divadel probíhá z celého sledovaného území pouze ve městech Kopřivnice a Příbor.

Kongresové služby jsou poskytovány v hotelu Tatra v prostorné místnosti o kapacitě 120 míst. Hotel poskytuje vhodné vybavení pro pořádání kongresů, konferencí, školení a porad. (Tatrahotel.cz, 2011) Loutkové divadlo v Kopřivnici pořádá nepravidelná představení 1-2x do měsíce, která navštěvují převážně místní děti (Kultura.beskydy.cz, 2011). Ve městě Příbor působí divadlo Beránek hrající zejména dětská představení (Příbor.cz, 2007a).

5.2.3 Společenské akce

V rámci kulturně-historických předpokladů pro CR se podle metodiky Toušek, V., Kunc, J., Vystoupil, J. a kol (2008) vymezují i společenské akce. Jejich význam pro hodnocení potenciálu CR má sice menší váhu, přesto může ovlivnit rozšíření CR.

Ve sledovaném území jsou součástí společenských akcí kulturní a sportovní akce. Církevní akce se zde nepořádají.

Mezi nejvýznamnější kulturní akce ve studovaném území bezpochyby patří Štramberská pouť. Tato akce dosahuje návštěvnosti až 30 000. Návštěvníci si mohou vybrat z různých pouťových atrakcí či posedět v chatě Dr. Hrstky, kde si mohou vypůjčit hudební nástroje. Na své si přijdou i milovníci řemeslných výrobků s ukázkami v Jaroňkově útulně. Štramberská Trúba, jako centrum valašského království, nabízí návštěvníkům během pouti zapojení do studia na Valašské královské univerzitě - Hradní fakultě. Součástí je i bohatý doprovodný program pro děti. (Ing. Jan Socha, 2011) Hojně navštěvovanou je také akce Kopřiva na území města Kopřivnice. Letos probíhal 25. ročník přehlídky netradičního divadla (Lasska-brana.cz, 2011). Přehled vybraných akcí je umístěn v Tab. 6.

Tab. 6: Přehled vybraných akcí pořádaných v roce 2011

Datum	Název akce	Obec
leden - červen	Literární soutěž Šuplíky	Kopřivnice
únor - květen	Sakrální památky Kopřivnice	Kopřivnice
Březen - duben	Výstava- Zd. Burian: Stezkou odvahy a dobrodružství VII.	Štramberk
Březen - duben	Orientální tance	Příbor
Březen - květen	Výstava "Příběh sochy"	Příbor
8. - 9. duben	Kopřiva	Kopřivnice
16. – 19. květen	LeaderFEST	Štramberk
4. 6.	Po keltských archeologických nalezištích na Moravě	Štramberk
5.6.	Štramberská pouť	Štramberk
18.6.	Štramberský flamendr	Štramberk
24.6.	Pietní akt k 61. výročí popravu Milady Horákové	Kopřivnice
23.7.	Koprofka- revivalový festival	Kopřivnice
3.9.	28. ročník pochodu Laškem a Valaškem	Kopřivnice
16. 9.	Minizátopek	Kopřivnice
29. 10.	Štramberská strašidla	Štramberk

Zdroj: Kopřivnice.cz, 2011b; Stramberk.cz, 2006a; vlastní úpravy

Další významnou akcí, která bude pořádána ve sledovaném území je LeaderFEST na území města Štramberka. Bude probíhat formou konference od 16. do 19. května pro podporu rozvoje venkova. Setkají se zde místní akční skupiny z ČR

a osm dalších zemí. Pro návštěvníky i odborníky bude konference doplněna čtyřdenním lidovým jarmarkem, kde budou představována lidová řemesla a produkty. Program bude doplněn ukázkami venkovské kultury evropských národů, jako je hudba, tanec a divadlo (Všudybyl, 2011).

Sportovní akce, které se každoročně pořádají ve sledovaném území, mají spíše lokální význam. Téměř všechny akce představují běžecké závody. O účast v tradičním běžeckém závodě Štramberská desítka je mezi veřejností vždy velký zájem. Trasa závodu je dosti náročná, zejména kvůli členitému terénu (Stramberska.desitka.sweb, 2010). Běh rodným krajem Emila Zátopka je věnován odkazu slavného atleta a nejlepšího olympionika 20. století Emila Zátopka. Start je v jeho rodném městě Kopřivnici a cíl je ve Valašském muzeu v přírodě ve městě Rožnov pod Radhoštěm. Na programu je i tradiční lidový běh. Jedná se o nesoutěžní běh, který je součástí akce Běháme pro zdraví. (Beh-roznov.koprivnice.org, 2010; Koprivnice.org, 2010) Příborský zvon představuje soutěž Českého poháru v lezení na rychlost na lezecké stěně (Horosvaz.cz, 2010). V ostatních obcích SO ORP bývají každoročně pořádány sportovní akce pro děti. Největší tradici mají v obcích Kateřinice, Petřvald a Skotnice. Tab. 7 představuje vybrané sportovní akce, které se pořádají na sledovaném území.

Tab. 7: Seznam vybraných sportovních akcí na území SO ORP Kopřivnice

Určeno pro:	Ročník	Název	Místo
Dospělí	31	Štramberská desítka	Štramberk
	9	Běh rodným krajem Emila Zátopka	Kopřivnice
	6	Příborský zvon	Příbor
Děti	1	Koloběžkový závod	Petřvald
	2	Běh dětí Národním sadem	Štramberk
	2	Běh dětí Kopřivnicí	Kopřivnice
	neuveďeno	Tradiční letní sportovní závod dětí	Štramberk
	neuveďeno		Skotnice
neuveďeno	Kateřinice		

Zdroj: Stramberska.desitka.sweb.cz, 2010; Koprivnice.cz, 2011c; Beh-roznov.koprivnice.org, 2010; Horosvaz.cz, 2010; Katerinice.cz, 2011; Stramberk.info, 2011; Skotnice.cz, 2011

6 SELEKTIVNÍ PŘEDPOKLADY CESTOVNÍHO RUCHU

Jedná se o zdroje, předpoklady a impulsy, které uvádějí v činnost rekreační a turistické procesy. Podle Mariota tyto předpoklady dokumentují způsobnost obyvatelstva zúčastňovat se CR. Zařazuje do nich hospodářské, sídelní, sociální a politické činitele. (Vystoupil, 2008)

Obecně platí, že čím je hustota obyvatelstva větší, tím jsou intenzivnější jeho podněty pro účast na CR. Průměrná hustota zalidnění v ČR je 133 obyv./km², avšak ve studovaném území je téměř trojnásobná (343 obyv./km²). Základní přehled sídelní struktury zájmové oblasti je umístěn v tab. 8.

Tab. 8: Základní ukazatele sídelní struktury SO ORP ve srovnání

	Počet obcí	Počet katastrů	Počet částí obce	Výměra v km ²		Počet obyv.	Hustota zalidnění
				celkem	průměr na obec		(obyv./km ²)
SO ORP	10	19	16	121	12,1	41 782	343
okres NJ*	113	111	2,1	882	16,6	152 563	173
MSK** kraj	299	614	623	2,1	5 424	18,2	230
ČR	6250	13 024	15 051	78 865	12,6	10 506 813	133
NJ* Nový Jičín, MSK** Moravskoslezský							

Zdroj: ČSÚ, 20011b,c; vlastní úpravy

Podle Mariota (1983) je nejvyšší účast obyvatel na CR v oblastech s vysokou hustotou sídel. Podle něj připadá na území 100 km² průměrně 8,02 obcí. V přepočtu hustoty sídel na rozlohu v zájmovém území bylo zjištěno, že průměrná hustota na celkovou rozlohu 121 km² je 9,70 obcí. Ve skutečnosti má však sledovaná oblast 10 obcí, tudíž se vyznačuje mírně nadprůměrnou hustotou. Velikost sídel úzce souvisí s koncentrací objektů individuální rekreace (IR). Tab. 10 v tabulkové příloze udává stručný přehled velikostních skupin obcí a počet objektů IR. Přestože se v jednotlivých obcích vyskytují rozdíly, celkově můžeme SO ORP určit jako oblast s hustou bytovou zástavbou, vytvářející vhodné podmínky pro CR. Tab. 11 v tabulkové příloze představuje bytový fond zájmové oblasti, který také souvisí s rozšířením CR. Mapový přehled využití území je umístěn v mapové příloze v Obr. 2.

Přestože jsou selektivní předpoklady integrální součástí funkčně-chorologického členění, nebude se práce dále touto kapitolou zabývat, neboť pro ni není stěžejní.

7 REALIZAČNÍ FAKTORY CESTOVNÍHO RUCHU

Realizační předpoklady svou existencí umožňují vlastní uskutečnění CR a rekreace (Vystoupil, J., Šauer, M., 2006). Podle Mariota (1983) se tyto vztahy realizují prostřednictvím komunikačních předpokladů a materiálně-technickou základnou (MTZ) CR.

7.1 Komunikační síť

Analýza komunikační sítě probíhá na základě hodnocení dostupnosti území a struktury komunikační sítě. Mezinárodní trasy a silnice I. třídy podle Mariota (1983) vytvářejí zejména v letním období místo s intenzivním kontaktem účastníků CR s jeho okolím. Ve sledovaném území je poměrně krátká délka těchto komunikací, tudíž neposkytují ideální podmínky pro rozšíření CR. Nacházíme zde jednu komunikaci mezinárodní významu E462, vedoucí z Brna přes hraniční přechod Chotěbuz dál do Polska. Tato komunikace probíhá středem SO ORP přes město Příbor. Rychlostní komunikace R48 je v úseku z Bělotína do Chotěbuz součástí výše zmíněného silničního tahu E462. (ŘSD ČR, 2011) Průběh silnice I/58 tvoří část rychlostí silnice R48, probíhající obcemi Petřvald, Mošnov, Skotnice a městem Příbor.

Naproti tomu poskytuje území hustou síť komunikací II. a III. tříd. Ty zabezpečují dopravu účastníků CR na kratší vzdálenosti do rekreačních oblastí nebo tvoří konečné úseky přístupových tras do menších návštěvních míst (P. Mariot, 1983). Celkově se v oblasti vyskytují 4 komunikace II. třídy (464, 480, 482, 486). Nej hustší komunikační síť tvoří silnice III. třídy. Tyto komunikace zařazujeme do sítě sběrných a účelových místních komunikací (Koprivnice.cz, 2009; Naplava.infosystem.cz, 2010; Zavisice.cz, 2009).

Železniční doprava se v rámci CR často kombinuje s autobusovou dopravou. Železniční doprava vykazuje značné nedostatky. Je zastoupena pouze jednou regionální jednokolejnou železniční tratí č. 325 ve směru Veřovice – Studénka (Koprivnice.cz, 2010b) se zastávkami Ženkla, Štramberk, Koprivnice, Příbor a Skotnice (IDOS, 2011a). Autobusová doprava poskytuje v určitých okolnostech lepší podmínky pro cestování než doprava železniční. Vyznačuje se dobrou propojeností mezi jednotlivými obcemi jak už pravidelnými spoji, tak počtem zastávek (IDOS, 2011b).

V obci Mošnov se nachází mezinárodní letiště Leoše Janáčka, které umožňuje mezinárodní i vnitrostátní provoz. Pravidelné linky směřují do Prahy a Vídně. K roku 2008 se odbavilo na 350 000 pasažérů. (Euroletiste.cz, 2011)

7.2 Materiálně-technická základna

Tvoří ji soubor hmotných prostředků, které svojí kapacitou, rozmístěním a stavem v rekreačním prostoru zabezpečují tvorbu a realizaci služeb CR (Mariot, 1983).

7.2.1 Ubytovací zařízení

Síť ubytovacích zařízení usnadňuje rozvoj CR tím, že umožňuje pobyt účastníkům CR na dobu delší než jeden den. Je prokázáno, že tvoří ohniska rozvoje středisek CR a díky tomu nejintenzivněji ovlivňuje krajinu v jeho okolí (Mariot, 1983).

Ve sledovaném území je evidováno 53 ubytovacích zařízení. Při srovnání se skutečnou rozlohou SO ORP připadá 2,28 ubytovacích zařízení na 1 km². Území disponuje poměrně velkým množstvím ubytování v soukromí, penzionech a hotelech. Rozložení ubytovacích zařízení je značně nerovnoměrné. Největší počet nabízejí obce, které jsou součástí Lašské brány Beskyd. Zde mohou návštěvníci využít různou strukturu ubytovacích zařízení (hotely, penziony, ubytování v soukromí, chaty, chatové osady, rekreační střediska a turistické ubytovny). Město Štramberk poskytuje největší počet ubytovacích zařízení ze všech obcí sledovaného území. Ubytování bývá poskytováno převážně v soukromí v dobových valašských roubenkách. Město Příbor disponuje nejvíce ubytovacími zařízeními typu penzion a město Kopřivnice poskytuje nejvíce ubytování v hotelech (* až ***). Přehled ubytovacích zařízení ve sledované oblasti je uveden v Tab. 9.

Tab. 9: Počet ubytovacích zařízení v SO ORP

Kategorie	Počet	Počet lůžek
Hotel	11	399
Penzion	14	228
Ubytování v soukromí	19	107
Sezónní ubytování	1	50
Turistická ubytovna	3	63
Chatová osada	3	244
Chata	2	10

Zdroj: Informační centra Lašské brány Beskyd, vlastní úpravy

Podle Mariota (1983) zejména v letním období nepostačuje celková kapacita hotelů uspokojovat zájmy účastníků CR. Proto by měla existovat i taková zařízení, která dokážou uspokojit zvýšený zájem turistů o ubytování. Obvykle se vyznačují sníženou úrovní poskytovaných služeb. Tuto podmínku splňují obce lašské brány Beskyd, které nabízejí ubytování v chatových osadách, chatách či turistických ubytovnách.

Ubytovací zařízení v ostatních obcích nenabízejí vhodné ubytovací podmínky, protože turistické ubytovny a chaty, jsou schopny uspokojit zájmy účastníků CR pouze v letním období. Obce Kateřinice, Skotnice a Závišice neposkytují žádné ubytovací zařízení.

Po celkové analýze ubytovacích zařízení v zájmovém regionu docházíme k závěru, že je úroveň a struktura poskytovaných ubytovacích zařízení značně nedostačující. Ze všech obcí ve sledovaném území disponují vhodnými ubytovacími podmínkami pouze zdejší města. Jednotlivá ubytovací zařízení, která jsou k dispozici návštěvníkům v obcích SO ORP, jsou uvedena v tabulkové příloze v Tab. 12.

7.2.2 Restaurační zařízení

Podle Mariota (1983) má síť restauračních zařízení podstatně menší vliv na lokalizaci a rozvoj CR než je tomu u ubytovacích zařízení.

Oproti ubytovacím zařízením, stravovací služby poskytují všechny obce a města. Na území je evidováno 88 restauračních zařízení. Města Lašské brány Beskyd poskytují

širokou škálu stravovacích zařízení. Díky této propojenosti s poskytováním ubytování účastníkům CR formují nepostradatelnou základnu pro vznik center CR. Ostatní lokality mimo zmíněné obce však poskytují nekvalitní služby, obvykle jen na úrovni hostinců. Z toho důvodu zde turisté obvykle zůstávají maximálně 12 hodin, zejména kvůli absenci ubytovacích služeb. Přehled jednotlivých stravovacích zařízení v obcích sledovaného území je umístěn v tabulkové příloze v Tab. 13.

7.2.3 Dopravní zařízení

Počet dopravních zařízení s rekreační funkcí je na území SO ORP nevyhovující. Na území je pouze jeden lyžařský areál, a sice Červený kámen v Kopřivnici. Zde mohou návštěvníci využít 810 m dlouhou, pravidelně upravovanou sjezdovku. V areálu je také k dispozici 6,8 km běžeckých tratí, které opisují cykloturistické tratě. (Kopřivnice.cz, 2011a) Územím vede šest cyklotras o průměrné délce necelých 13 km. Jejich obtížnost je lehká až středně náročná. Převážně vedou po komunikacích III. třídy a polních cestách. Dále jsou nabízeny čtyři kondiční cyklistické trasy s výrazným převýšením. (Kopřivnice.cz, 2010a) Seznam cyklotras je umístěn v tabulkové příloze v Tab. 14. Zastoupení dopravních zařízení s rekreační funkcí ve studované oblasti je velmi nedostačující.

7.2.4 Jiné zařízení materiálně-technické základny

Do rekreačních aktivit, které jsou součástí MTZ, obvykle zahrnujeme hřiště, bazény, střelnice, bowlingová a fitness centra, sauny aj. Tato sportovní zařízení bývají nabízena převážně v rámci ubytovacích zařízení a jejich přilehlých areálů. Nejširší nabídku služeb poskytují města Štramberk, Kopřivnice a Příbor (Czecot.cz, 2011). Přehled sportovních objektů sledovaného území je umístěn v tabulkové příloze v Tab. 15.

K síti zařízení, která bezprostředně podporují rozvoj CR, ve sledované oblasti patří cestovní kanceláře (CK) a informační centra. Na území SO ORP je evidováno osm CK, které poskytují různé druhy zájezdů. Pro lepší přehled jsou názvy CK umístěny v Tab. 10. Žádná z uvedených CK není členem ACK ČR.

Tab. 10: CK na území SO ORP

Název CK	Druh zájezdu	Obec
Moravská Šipka	dětské tábory a rekreace	Štramberk
Miroslava Ročáková	dovolená v ČR	Kopřivnice
CK Agentura Fox, s.r.o.	dovolená v zahraničí	Kopřivnice
Ing. Petr Wisnar	dovolená v zahraničí	Kopřivnice
Taťána Kostelníková	dovolená v zahraničí	Příbor
Jaroslav Jeřábek- CK Solitera	dovolená v zahraničí	Příbor
Michal Hromočuk	dovolená v zahraničí	Kopřivnice
Lubina tour, s.r.o.	dovolená v zahraničí	Kopřivnice

Zdroj: Portalkoprivnice.cz, 2011, vlastní úpravy

Portál CZeCOT (2011) eviduje ve sledované oblasti 6 informačních center, která podávají komplexní informace o službách. Jejich přehled je uveden v Tab. 11.

Tab. 11: informační centra v SO ORP Kopřivnice

Název informačního centra	Obec	Název informačního centra	Obec
Relax v podhůří Beskyd	Štramberk	Regionální muzeum v Kopřivnice	Kopřivnice
MIC Štramberk	Štramberk	MIC Příbor	Příbor
MIC Kopřivnice	Kopřivnice	RICCO- koupaliště Příbor	Příbor

Zdroj: CzeCot.cz, 2011, vlastní úpravy

8 KOMPLEXNÍ ZHODNOCENÍ CESTOVNÍHO RUCHU NA ÚZEMÍ SO ORP KOPŘIVNICE

CR je jedním z největších a nejrychleji se rozvíjejících odvětví. Jeho rozvoj znamená nejen hospodářský přínos, ale i pozitivní ovlivnění zachování původních tradic, kultury a ochrany životního prostředí. CR realizovaný v dané oblasti pozitivně působí na místní obyvatelstvo. Zvyšuje zaměstnanost, životní úroveň, podporuje podnikání, stimuluje investice do místního rozpočtu apod. Z těchto důvodů je tato kapitola jedna ze stěžejních celé práce. Zaměřuje se hlavně na obce se slabším turistickým potenciálem, jejichž rozvoji by mohly být nápomocny strukturální fondy z EU.

8.1 Komplexní zhodnocení přírodních předpokladů

Mariot (1983) se při hodnocení přírodních předpokladů opírá o 5 složek (reliéf, klima, vodstvo, rostlinstvo a živočišstvo) podporujících rozvoj CR. V kvalifikační práci však byly poslední 2 složky nahrazeny podkapitolou Chráněná území, a to proto, že nejvýznamnější druhy rostlin a živočichů pro CR jsou takové, které jsou vzácné či ohrožené a jejich lokalizace je na daném místě jedinečná. Ve studované oblasti se právě takové druhy vyskytují především v rámci chráněných území. Vstupní data, která byla použita pro hodnocení, popisuje Tab. 16 tabulkových příloh.

Při hodnocení přírodních předpokladů, vycházíme z podkladů získaných z publikace od Mariota (1983). Jednotlivým složkám přiřkládá různou váhu, což se odrazilo na zvolené bodové stupnici. Za nejdůležitější složky, které jsou nejvíce schopny ovlivnit rozšíření CR, jsou brány reliéf a chráněná území. Těmto složkám přiřazujeme maximální bodové ohodnocení 6 a ostatním maximální hodnotu 4. U reliéfu je stěžejní relativní výšková členitost, která do značné míry podmiňuje jednotlivé rekreační aktivity. Obecně však platí, že většině rekreačních aktivit vyhovuje větší členitost reliéfu. Studovaný region však disponuje nižší členitostí reliéfu. Největší výškový rozdíl na území SO ORP nalézáme ve městě Kopřivnice, kde rozdíl dosahuje 285 m. Při hodnocení reliéfu vycházíme z intervalů použitých Mariotem (1983). Přestože rozhraní intervalů relativní výškové členitosti využil v makroregionální úrovni, na území ČR existují i taková SO ORP (zejména příhraniční), kde relativní výšková členitost dosahuje hodnoty v největším jím použitém intervalu, tedy nad 470 m. Proto

největšímu výškovému rozdílu na území města Kopřivnice přidělíme 4 body. Ohodnocení jednotlivých obcí je uvedeno v Tab. 17 tabulkových příloh. Ve studované oblasti se eviduje 13 chráněných území. Přestože na rozlohu SO ORP je jejich počet relativně vysoký, jejich atraktivnost je relativně nízká. Největší váha je přiřazena pouze CHKO Poodří a NPP Šipka. Ostatní chráněná území jsou ohodnocena 3 body.

Ačkoli CHKO zasahuje jen okrajově do katastrálního území obce Petřvald, vyskytují se zde všechny 4 zóny ochrany (Geoportal.gov.cz, 2011). Tab. 12 představuje rozměry jednotlivých zón ochrany. I když nejcennější první 2 zóny tvoří 65,3 % rozlohy CHKO na území obce Petřvald, nepřidělujeme obci plný počet bodů. Je to způsobeno faktem, že CHKO z celkové katastrální výměry obce zabírá plochu necelých 7 %. Z tohoto důvodu je ohodnocena jen 5 body.

NPP Šipka je díky bohatým archeologickým nálezům známa především ve vědeckém světě. Její návštěvnost však nedosahuje celorepublikových průměrů jiných zpřístupněných jeskyní, a proto je ohodnocena pouze 5 body.

Tab. 12: Rozměry zón ochrany CHKO Poodří v obci Petřvald

Zóna	Rozměry	
	ha	%
I.	17,5	20,8
II.	37,5	44,5
III.	17,6	20,8
IV.	11,7	13,9
celkem:	84,5	100

Zdroj: Geoportal.gov.cz, 2011; vlastní úpravy

Vodním plochám přiřazujeme maximální hodnotu 4 bodů. Přestože se téměř v každé obci a městě vyskytují vodní nádrže, pouze dvě jsou využívány k rekreačním aktivitám. Vodní nádrž Větkovice v katastrálním území Kopřivnice má pouze lokální význam, zejména kvůli její malé velikosti a malému rekreačnímu využití - proto jí byly přiřazeny 3 body. Druhá vodní nádrž sloužící k rekreačním aktivitám je v obci Kateřinice. Této nádrži byly přiděleny 2 body, protože je z velké části využívána hlavně pro technické účely města a má malou plochu (2 ha). Ostatním vodním nádržím, které

slouží například k rybolovu, byl přiřazen 1 bod. Ostatní nebyly hodnoceny, protože je návštěvníci nemohou normálně využívat z důvodu soukromého vlastnictví.

Studované území se vyznačuje malou rozlohou, proto na něj působí makroklimatické a mikroklimatické faktory stejným způsobem. Jednotlivým obcím byly přiřazeny 2 body, protože klimatické oblasti v území pouze průměrně ovlivňují rozšíření CR.

Po přidělení a sečtení bodů ze všech sledovaných složek přírodních předpokladů mohly obce získat maximálně 20 bodů. Na tomto základě byla stupnice rozdělena do pěti tříd s odlišným významem (0,0 – 4,0 nízký; 4,1 – 8,0 základní; 8,1 – 12,0 zvýšený; 12,1 – 16,0 vysoký; 16,1 – 20,0 velmi vysoký). Na základě této syntézy byly zjištěny hodnoty celkového přírodního potenciálu ve všech obcích SO ORP.

Pouze obec Mošnov disponuje nízkým přírodním potenciálem. Pět obcí spadá do kategorie se základním celkovým přírodním potenciálem. Kategorie se zvýšeným potenciálem dosáhly pouze obce Kopřivnice, Štramberk, Příbor a Petřvald. Žádná obec správního obvodu nedosáhla v součtu více než 12,1 bodů, což by odpovídalo kategoriím s vysokým a velmi vysokým přírodním potenciálem.

8.2 Komplexní zhodnocení kulturně-historických předpokladů

Mariot (1983) ve své publikaci, z něhož celá kvalifikační práce vycházela, nepoužil žádnou bodovou stupnici pro ohodnocení složek kulturně-historických předpokladů. Z toho důvodu byla vytvořena vlastní bodová stupnice jednotlivých složek, mezi které byly zařazeny tři podskupiny: kulturně-historické památky, kulturní zařízení a kulturní akce. Těmto složkám byla přidělena různá váha na základě jejich vlivu na rozšíření CR.

Nejdůležitější složku kulturně-historických předpokladů představují kulturně-historické památky. Vstupní data pro výpočet potenciálu kulturně-historických předpokladů, jsou umístěny v Tab. 18 tabulkových příloh. Proto jim bylo přiděleno stejné bodové ohodnocení, jako u přírodních předpokladů, tedy maximálně 6. Kulturně-historické památky se dělí na čtyři subkategorie. První z nich představují hrady, zámky, tvrze a zříceniny. Dalšími třemi subkategoriemi jsou církevní, technické a ostatní nemovité památky. Dohromady tedy mohla tato složka kulturně-historických památek

získat nejvýše 24 bodů. Do hodnocení byly zahrnuty i kulturní památky místního významu, které však nejsou v současnosti vedeny v evidenci NPÚ. Tyto památky jsou uvedeny v Tab. 13.

Kulturní památky s nejvyšším hodnocením dosáhly obce se statutem města. Zbylé obce získaly jen velmi nízké hodnoty. Přehled bodových zisků obcí SO ORP jsou znázorněny v Tab. 19 tabulkových příloh.

Tab. 13: Ostatní kulturní památky v obcích SO ORP

Obec	Název
Kopřivnice	Pseudogotický kostel sv. Markéty
	Kaple sv. Máří Magdalénské
	Venkovská usedlost Hončův statek
	Kostel sv. Václava s farou
	Sloup se sochou P.Marie s dítětem (2x)
	Kostel Všech svatých
Mošnov	Farní kostel sv. Markéty
Petřvald	Kostel sv. Mikuláše s pozemkem
	Kudělkova kaple
	Kaple a kříž
Pozn.: Tučně vyznačeny jsou památky, u kterých probíhá řízení o přihlášení věci za kulturní památku NPÚ	

Zdroj: Kopřivnice.cz, 2010, vlastní úpravy

Kulturní zařízení zpravidla nedosahují takové atraktivity jako kulturně-historické památky, proto jim byla udělena maximální hodnota 4 bodů. Podskupina kulturních zařízení se dělí do dílčích částí - muzea, galerie a divadla - za které mohly obce na základě jejich počtu, atraktivity a návštěvnosti získat maximálně 8 bodů. Maximální hodnota u první části kulturních zařízení (muzea a galerie) činila 4 body, přičemž této hodnoty bylo dosaženo jen v obci Kopřivnice. 3 body získal Štramberk, Příbor a Petřvald pak po 2 bodech. Druhá část (divadla) byla hodnocena pouze u obcí, kde se tato zařízení vyskytují, tedy Příbor a Kopřivnice. Jejich význam je však pouze lokální, proto jim byla v obou případech přiřazena hodnota 1.

Kulturní akce zahrnují společenské, sportovní a církevní akce. V rámci kulturně-historických předpokladů jim je přidělena nejmenší váha, poněvadž tvoří doplňkovou funkci. Do hodnocení společenských akcí byly vybrány pouze ty, které mají ve studovaném území tradici. Každá složka kulturních akcí mohla získat 2 body, dohromady tedy maximálně 6 bodů. Nejvyššího zisku (4 body) dosáhla města Kopřivnice, Štramberk a Příbor, a to díky počtu pořádaných tradičních akcí společenského a sportovního charakteru. Obce Skotnice a Petřvald získaly po 1 bodu, jelikož pořádají pouze lokálně významné tradiční sportovní soutěže pro děti. Ostatní obce nepořádají žádné kulturní akce, proto nezískaly žádný bod.

Následně byly sečteny všechny složky kulturně-historických předpokladů. Maximální hodnotu, kterou obce mohly získat, bylo 38 bodů. Opět použijeme rozdělení bodové stupnice do pěti tříd v intervalech, které jsou uvedeny v Tab. 12. Ze zmíněné tabulky je patrné, že nadpoloviční většina obcí spadá do třídy s nízkým kulturním potenciálem. Nejvýše ohodnocená obec v této kategorii, byl Petřvald, který získal 6 bodů. Vyšší hodnotu oproti ostatním obcím získal díky tomu, že se na jeho území nachází muzeum. Druhou kategorii nezastupuje žádná obec. Město Příbor bylo jako jediné zařazeno do třetí kategorie se zvýšeným kulturním potenciálem CR. Vyšší kategorie nedosáhl kvůli absenci dvou složek kulturně-historických památek (hrady, zámky, zříceniny, tvrze a technické památky). Kopřivnice je zahrnuta do kategorie s vysokým kulturním potenciálem zejména díky vysokému počtu památek, které jsou zde evidovány. Nejvyšší kategorie dosáhl pouze Štramberk, jehož celkový počet bodů dosáhl hodnoty 32. V porovnání s obcí Kopřivnice nemá tolik navštěvovaná muzea, avšak disponuje větším počtem celkově atraktivnějších památek. Komplexní zhodnocení potenciálu CR je uvedeno v Obr. 3 mapové přílohy.

Tab. 12: Diferenciace obcí podle kulturního potenciálu CR

Kulturní potenciál CR	Počet bodů	Počet obcí
nízký	0,0 - 7,6	7
základní	7,7 - 15,3	0
zvýšený	15,4 - 23,0	1
vysoký	23,1 - 30,7	1
velmi vysoký	30,8 - 38,0	1

Zdroj: Kopřivnice.cz, 2010; vlastní úpravy

9 ZÁVĚR

Kvalifikační práce byla zaměřena na komplexní zhodnocení lokalizačních předpokladů CR na úrovni jednotlivých obcí SO ORP Kopřivnice. Aby bylo možné podat ucelený obraz o jejich potenciálu pro CR, jsou v této kapitole do hodnocení zahrnuty i nejdůležitější selektivní a realizační předpoklady CR.

Z funkčně-chorologického hlediska poskytují vhodné podmínky pro CR pouze města Kopřivnice, Štramberk a Příbor. Oproti ostatním obcím disponují zvýšeným přírodním potenciálem i vysokým počtem atraktivních památek, muzeí a zajímavostí. Výše uvedená města jsou vhodně vybavena základní a doprovodnou infrastrukturou. Z pohledu selektivních předpokladů vytvářejí dostatečné zdroje a impulsy, které uvádějí v činnost rekreační a turistické procesy. Protože u těchto obcí není bezprostředně nutné vytvořit opatření na zlepšení jejich potenciálu pro CR, práce se dále zabývala obcemi se slabším turistickým potenciálem.

Přestože je téměř v každé turisticky slabší obci zastoupena cyklotrasa, zcela zde chybí pěší stezky. Tyto stezky se v území výrazně uplatní, pokud budou navazovat na jednotlivé větve lašské naučné stezky. Návštěvníci by tak měli možnost poznat celý region s přírodním i kulturním bohatstvím. V rámci pěších stezek se mohou návštěvníkům nabízet vyjíždky na koních na speciálních hipostezkách.

Protože má studované území relativně malou rozlohu s vysokým zastoupením kulturních památek a zařízení ve městech, měly by se obce zaměřit na jiný směr rozvoje CR. Turisticky slabší obce tvoří venkovské oblasti s převahou orných a zatravněných ploch. Protože je reliéf krajiny poměrně málo členitý, poskytuje ideální podmínky pro agroturistické aktivity. Agroturistika představuje moderní produkt CR, který je šetrný k přírodě a umožňuje rozvoj podnikání na venkově. Další výhodou, proč zavést agroturistiku v těchto obcích, je využití ostatních složek přírody, které se zde nacházejí (lesní a vodní plochy), jak je popsáno níže.

Aby se tento produkt CR mohl rozvíjet, je zapotřebí založit fungující zemědělské farmy. Velmi atraktivní jsou farmy, které umožňují turistům pečovat o chovaná zvířata, s možností podílet se na zpracování jejich produktů (ošetření mléka,

výroba sýrů). Protože je studovaná oblast součástí valašského regionu, bylo by vhodné zaměřit činnost farmy také na výrobu tradičních lidových pokrmů.

Agroturistiku tvoří nejen život na farmě, ale i řada dalších aktivit. Jednou z nich jsou výlety do lesů s možností sběru lesních plodů, přestože je v obcích menší podíl lesní plochy. Z hojně zastoupených vodních ploch je k rekreačním účelům využívána jen malá část. Vodní plochy představují převážně neudržované rybníky. Právě díky agroturistice by mohlo dojít k zlepšení jejich stavu využitím rybníků k chovným a rybolovným účelům. Tato podmínka je zčásti splněna v některých obcích.

Agroturistika může také sloužit k uchování nebo znovuoživení lidových tradic. Jednou z možností je pokračovat v tradici dožínek (oslava ukončení zemědělského roku), která se jeví jako velmi atraktivní zejména pro městské turisty.

Další výhodou, proč zavést agroturistiku do turisticky slabších obcí, je fakt, že dokáže spojit přírodu s kulturou. Jednou z dalších služeb agroturistiky jsou průvodcovské služby, které nabízejí výlety do měst, umožňující návštěvu kulturních památek a zařízení ve městech.

Aby došlo k celkovému rozvoji obcí v oblasti CR a rekreace, musí se zároveň více zapojit do činnosti regionálních agentur, podporujících rozvoj CR ve sledované oblasti. Velmi nedostatečná je kvalita poskytovaných informací návštěvníkům na internetových portálech obecních úřadů, proto by mělo dojít k jejich úpravě a častější aktualizaci. Jednou z dalších alternativ rozvoje návštěvnosti obcí je zřízení ubytovacích zařízení pro turisty, které by poskytovalo levné ubytování a služby (popřípadě i zařazení kvalitnějšího ubytování a služeb pro náročnější turisty), než ve městech. Ubytovaní turisté by pak mohli díky nově zrealizovaným pěším stezkám a relativně krátké vzdálenosti mezi jednotlivými obcemi snazším způsobem navštěvovat kulturní památky a kulturní dění ve městech.

Silnou stránkou regionu je dozajista jeho historická hodnota, naproti tomu velkou slabinou je celková propagace turismu v jednotlivých obcích, kde existují značné rezervy především v propagaci. Celkově lze potenciál CR ve SO ORP zhodnotit jako průměrný.

10 SHRNU TÍ

Hlavním cílem bakalářské práce bylo komplexní zhodnocení přírodních a kulturně-historických předpokladů cestovního ruchu ve SO ORP Kopřivnice. Vedle hlavní části práce, byly také hodnoceny selektivní a realizační faktory. Ve sledované oblasti existují velké rozdíly v turistické atraktivnosti v jednotlivých obcích. Města lašské brány Beskyd a jejich nejbližší okolí nabízejí návštěvníkům dobré podmínky pro pěší a cykloturistiku. Pohled na krásné scenérie a ukázky lidové architektury. V ostatních obcích není uspokojena poptávka po lepším ubytování, stravování a službách. V závěru je snahou navrhnout opatření pro zlepšení jejich pozice v rámci cestovního ruchu. Celá bakalářská práce je doplněna fotografiemi, tabulkami, grafy a mapami.

Klíčová slova: SO ORP Kopřivnice, cestovní ruch, hodnocení potenciálu, přírodní předpoklady, kulturně-historické předpoklady

The main aim of this bachelor's work was a complex evaluation of natural and cultural-historical assumption of tourism in Kopřivnice extended authority area. In addition to the main part, were also evaluated selective and realization factors. In the studied area exist large differences in the tourist attraction in individual communities. The cities of lašská gate and their nearest neighborhood offer visitors good conditions for walking and cycling tourism. Sight the beautiful scenery and folk architecture. In other communities not satisfied demand for better accommodation and restaurant equipment. The conclusion is an attempt to propose measures to improve their position in tourism. All bachelor's work is supplemented photographs, tables, graphs and maps.

Key words: Kopřivnice extended authority area, tourism, assessing the potential, natural assumption, cultural-historical assumption

11 ZDROJE

11.1 Tištěné zdroje

- [1] Atlas podnebí Česka: Climate atlas of czechia. Vyd.1. Praha, Olomouc: Český hydrometeorologický ústav, 2007. 255s. ISBN 978-80-86690-26-1.
- Všudybyl: Časopis lidí a o lidech v cestovním ruchu:. Vyd.4. Praha, 2011. 39s.
- [2] DEMEK, J. a kol.: Zeměpisný lexikon ČSR: Hory a nížiny. Praha: Academia, 1987. 584s.
- [3] STOKLASA, R. Gastronomický průvodce po Valašsku, Rožnov pod Radhoštěm, 2009, 23s., propagační materiál.
- [4] Infocentrum Relax v podhůří Beskyd, Relax v podhůří Beskyd. Štramberk, 2008, 5s., propagační materiál.
- [5] Informační centra Lašské brány beskyd, Lašská brána Beskyd. Kopřivnice, 2010, 15s., propagační materiál.
- [6] Lašská naučná stezka: Štramberk- Moravský betlém. Štramberk: Město Štramberk, Kopřivnice, 2006. 1 mapa.
- [7] Lašská brána Beskyd: Tipy na výlety. Kopřivnice: B.A.T. Program, s.r.o., 2010. 1 mapa.
- [8] MARIOT, P. Geografia cestovního ruchu. Bratislava: Veda, 1983. 252 s.
- [9] VÍT, Š; KOPAČKA, L. ŠÍP, J.: Geografie cestovního ruchu. Praha: Karolinum, 2001. 228 s. ISBN 80-246-0172-9.
- [10] MARIOT, P.; MULLEROVÁ, V.: Zeměpis cestovního ruchu. Vyd.1. Praha: Státní pedagogické nakladatelství Praha, 1992. 183 s. ISBN 80-04-25965-0.
- [11] QUII, E.: Klimatické oblasti Československa. Brno: Academia, 1971. 73s.
- [12] VYSTOUPIL, J. a kol.: Atlas cestovního ruchu České republiky. MMR: Praha, 2006. 157 s. ISBN 80-239-7256-1.
- [13] Regionální muzeum Kopřivnice, o.p.s. Expozice Emila a Dany Zátokových. Kopřivnice, 2006, 5s., propagační materiál.
- [14] Regionální muzeum Kopřivnice, o.p.s. Hans Ledwinka. Kopřivnice, 2006, 5s., propagační materiál.
- [15] Regionální muzeum Kopřivnice, o.p.s. Muzeum Fojtství. Kopřivnice, 2006, 5s., propagační materiál.

- [16] Regionální muzeum Kopřivnice, o.p.s.: Technické muzeum Tatra. Kopřivnice 2006, 5s., propagační materiál.
- [17] MICHNOV M., MICHNOVÁ V.: Průvodce Štramberkem: Cestou necestou. Štramberk, 2004, 12s., propagační materiál.
- [18] TOUŠEK, V.; KUNC, J.; VYSTOUPIL, J. a kol.: Ekonomická a sociální geografie. Aleš Čeněk, Plzeň, 2008. 411s. ISBN 80-73801-14-0.
- [19] VYSTOUPIL, J.; ŠAUER, M. Základy cestovního ruchu: Distanční studijní opora. Vyd.1. Brno: Masarykova univerzita, 2006. 163s. ISBN 80-210-4205-2.
- [20] WEISMANNOVÁ, H. a kol.: OSTRAVSKO: Chráněná území ČR. Vyd. 1. Praha: Agentura ochrany přírody a krajiny ČR a Ekocentrum Brno, 2004. 454s. ISBN 80-86064-67-0.
- [21] WOKOUN, R.; VYSTOUPIL, J.: Geografie cestovního ruchu a rekreace I., Vyd. 1. Praha: Státní pedagogické nakladatelství Praha, 1987. 250 s. ISBN 17-205-87.

11.2 Elektronické zdroje

- [1] AOPK ČR [online]. 2011a [cit. 2011-05-01]. Objekty ústředního seznamu. Dostupné z: http://drusop.nature.cz/ost/chrobjekty/chrob_find/index.php?frame=1&TYPVYSTUPU%5B%5D=drusop&h_zchru=1&h_evl=1&h_ptacob=1&h_schru=1&h_pstromy=1&h_kod=&h_nazev=&h_organ_oochp=&h_kraj=CZ081&h_okres=CZ0814&ORP_ICOB=599565&POVOB_ICOB=&h_obec=&h_ku=&h_submit=Vyhledat.
- [2] AOPK ČR [online]. 2011b [cit. 2011-05-01]. Zvláště chráněná území. Dostupné z: http://drusop.nature.cz/ost/chrobjekty/zchru/index.php?frame&SHOW_ONE=1&ID=1139.
- [3] AOPK ČR [online]. 2011c [cit. 2011-05-01]. Zvláště chráněná území. Dostupné z: http://drusop.nature.cz/ost/chrobjekty/zchru/index.php?frame&SHOW_ONE=1&ID=2172.
- [4] AOPK ČR [online]. 2011d [cit. 2011-05-01]. Památné stromy. Dostupné z: <http://drusop.nature.cz/ost/chrobjekty/pstromy/index.php?frame>.

- [5] AOPK ČR [online]. 2011e [cit. 2011-05-01]. Zvláště chráněná území. Dostupné z: <http://drusop.nature.cz/ost/chrobjety/zchru/index.php?frame&SHOW_ONE=1&ID=435>.
- [6] Beh-roznov.koprivnice.org [online]. 2010 [cit. 2011-04-24]. Běh rodným krajem Emila Zátopka. Dostupné z: <<http://beh-roznov.koprivnice.org/>>.
- [7] Beskydy.cz [online]. c2011 [cit. 2011-04-05]. Vodní nádrž Větrkovice. Dostupné z: <<http://sport.beskydy.cz/content/beskydy-plavani-vodni-sporty-vodni-nadrz-vetrkovice.aspx>>.
- [8] Beskydy-valassko.cz [online]. c2011 [cit. 2011-04-04]. Beskydy-Valašsko, regionální agentura CR. Dostupné z: <<http://beskydy-valassko.cz/tema/tema.phtml?id=2623&lng=&menu=>>>.
- [9] Czechtourism.cz [online]. 2003 [cit. 2011-02-25]. Vliv členství České republiky v evropské unii na cestovní ruch. Dostupné z <<http://www.czechtourism.cz/files/statistiky/clenstvi.pdf>>.
- [10] ČSÚ [online]. 2004 [cit. 2011-02-25]. Český statistický úřad MORAVSKOSLEZSKÝ KRAJ. Dostupné z: <[http://www.czso.cz/xt/edicniplan.nsf/t/B000266712/\\$File/8105zc12.pdf](http://www.czso.cz/xt/edicniplan.nsf/t/B000266712/$File/8105zc12.pdf)>.
- [11] ČSÚ [online]. c2008 [cit. 2011-05-01]. MOS- Městská a obecní statistika. Dostupné z WWW: <http://www.czso.cz/lexikon/mos_vdb.nsf/okresy/CZ0804/>.
- [12] ČSÚ [online]. 2011a [cit. 2011-04-06]. Databáze demografických údajů za obce ČR. Dostupné z: <http://www.czso.cz/cz/obce_d/index.htm>.
- [13] ČSÚ [online]. 2011b [cit. 2011-04-06]. Malý lexikon obcí ČR 2010. Dostupné z: <<http://www.czso.cz/csu/2010edicniplan.nsf/p/1302-10>>.
- [14] ČSÚ [online]. 2011c [cit. 2011-04-06]. Výsledky SLDB 2001 za SO ORP Koprivnice. Dostupné z: <http://www.czso.cz/xt/redakce.nsf/i/vysledky_sldb_2001_za_so_orp_koprivnice>.
- [15] Czecot.cz [online]. c2011 [cit. 2011-04-12]. Beskydy-Valašsko. Dostupné z: <http://czecot.cz/?id_region=25>.

- [16] Estudanky.cz [online]. c2011 [cit. 2011-04-04]. Národní registr pramenů a studánek. Dostupné z: <<http://www.estudanky.cz/studanky-okres-NJ-cislo-strana-1>>.
- [17] Euroletiste.cz [online]. 2011 [cit. 2011-04-10]. Letiště Ostrava Mošnov Leoš Janáček. Dostupné z: <<http://www.euroletiste.cz/letiste-ostrava-mosnov-leos-janacek-airport/>>.
- [18] Geoportal.gov.cz [online]. c2011 [cit. 2011-05-01]. ArcGIS server. Dostupné z WWW: <<http://geoportal.gov.cz/ArcGIS/services/CENIA//mapserver/WMSSEServer>>.
- [19] Horosvaz.cz [online]. 2010 [cit. 2011-04-24]. Příborský zvon. Dostupné z: <<http://www.horosvaz.cz/res/data/046/005388.pdf>>.
- [20] Chkopoodri.infomorava.cz [online]. c2011 [cit. 2011-04-03]. Chráněná krajinná oblast Poodří. Dostupné z: <<http://www.chkopoodri.infomorava.cz/encyklopedie/objekty1.phtml?id=49804>>.
- [21] Chmi.cz [online]. c2011 [cit. 2011-04-03]. ČHMÚ data v databázi CRU. Dostupné z: <http://portal.chmi.cz/portal/dt?menu=JSPTabContainer/P3_0_Informace_pro_Vas/P3_3_Historicka_data/P3_3_1_Pocasi/P3_3_1_9_CRU&last=false>.
- [22] IDOS [online]. c2011a [cit. 2011-05-01]. Vlaky- vyhledávání spojení. Dostupné z: <<http://jizdnirady.idnes.cz/vlaky/spojeni/>>.
- [23] IDOS [online]. c2011b [cit. 2011-05-01]. Autobusy- vyhledávání spojení. Dostupné z: <<http://jizdnirady.idnes.cz/autobusy/spojeni/>>.
- [24] ISŽP MSK [online]. c2008a [cit. 2011-04-01]. Evropsky významné lokality. Dostupné z < <http://iszp.kr-moravskoslezsky.cz/cz/priroda/natura/evl/cervený-kamen--7781/> >.
- [25] ISŽP MSK [online]. c2008b [cit. 2011-04-03]. Podbeskydí. Dostupné z: <<http://iszp.kr-moravskoslezsky.cz/cz/priroda/parky/podbeskydi-640/>>.
- [26] JESO AOPK [online]. c2009 [cit. 2011-04-01]. Objekt JESO: Šipka. Dostupné z <<http://jeso.nature.cz/?jeso=16753>>.

- [27] Katerinice.cz [online]. 2011 [cit. 2011-05-01]. Tradiční letní sportovní závod dětí a mládeže. Dostupné z: <<http://katerinice.cz/fotky/prezentace.phtml?id=42&od=0&menu=4>>.
- [28] Koprivnice.cz [online]. 2009 [cit. 2011-04-10]. Územní plán Ženkavy. Dostupné z: <http://www.koprivnice.cz/urad/uzemni_plany/zenklava/posouzeni_navrhu_z_hledisk_a_vlivu_na_URU.pdf>.
- [29] Koprivnice.cz [online]. 2010a [cit. 2011-04-25]. Úplná aktualizace Územně analytických podkladů ORP Koprivnice 2010. Dostupné z: <http://www.koprivnice.cz/urad/uzemni_plany/UAP/UAP-ORP_Koprivnice.pdf>.
- [30] Koprivnice.cz [online]. 2010b [cit. 2011-04-05]. Odůvodnění územního plánu Štramberk. Dostupné z: <http://www.koprivnice.cz/urad/uzemni_plany/stramberk/textova_cast_oduvodneni.pdf>.
- [31] Koprivnice.cz [online]. 2011a [cit. 2011-04-12]. Lyžařský areál Červený kámen v Koprivnici. Dostupné z: <<http://www.koprivnice.cz/index.php?id=lyzarsky-areal-sjezdovka-koprivnice>>.
- [32] Koprivnice.cz [online]. 2011b [cit. 2011-03-31]. Město Koprivnice- Kalendář akcí. Dostupné z: <<http://www.koprivnice.cz/index.php?id=kalendar-akci-koprivnice&kalendar=1&vybermesice=1&rok=2011&mesic=2&idm=m>>.
- [33] Koprivnice.cz [online]. 2011c [cit. 2011-04-24]. Premiéra dětí ve Štramberku. Dostupné z: <<http://www.koprivnice.cz/index.php?tema=premier-a-deti-ve-stramberku&id=koprivnicke-noviny-koprivnice&clanek=10671>>.
- [34] Koprivnice.org [online]. 2010 [cit. 2011-04-24]. Lidový běh. Dostupné z: <<http://www.koprivnice.org/beh/index.php?stranka=lidovy-beh-koprivnice>>.
- [35] Kultura.beskydy.cz [online]. c2011 [cit. 2011-04-22]. Loutkové divadlo v Koprivnici. Dostupné z: <<http://kultura.beskydy.cz/content/beskydy-kultura-divadla-loutkove-divadlo-v-koprivnici.aspx>>.

[36] Lasska-brana.cz [online]. c2011 [cit. 2011-04-23]. Kopřiva 2011- přehlídka netradičních divadel. Dostupné z: <<http://www.lasska-brana.cz/cz/koprivnice/kopriva-2011-25-rocnik-prehlidky-netradicnich-divadel-akce660.html>>.

[37] Mzp.cz [online]. c2011 [cit. 2011-04-11]. Zákon 114/1992 Sb. Dostupné z: <[http://www.mzp.cz/C1257458002F0DC7/cz/priroda_krajina/\\$FILE/OOP-zakon_114-1992.pdf](http://www.mzp.cz/C1257458002F0DC7/cz/priroda_krajina/$FILE/OOP-zakon_114-1992.pdf)>.

[38] Naplava.infosystem.cz [online]. 2010 [cit. 2011-04-11]. Odůvodnění územního plánu Petřvaldu. Dostupné z: <http://naplava.infosystem.cz/_petrvaldobec/up/text/posouzeni%20vlivu%20na%20zivotni%20prostredi.pdf>.

[39] NIPOS [online]. 2008 [cit. 2011-03-29]. Návštěvnost muzeí a galerií v krajích ČR v roce 2008. Dostupné z: <http://www.nipos-mk.cz/wp-content/uploads/2009/03/navstevnost_muzei_a_galerii_2008.pdf>.

[40] NPÚ [online]. c2011a [cit. 2011-03-29]. MonumNet. Dostupné z: <<http://monumnet.npu.cz/chruzemi/list.php?IdCis=RA%2C10&oKodOk=8104&oTypy%5B0%5D=RA&Limit=25>>.

[41] NPÚ [online]. c2011b [cit. 2011-04-22]. Památkový zákon- Národní památkový Ústav. Dostupné z: <<http://www.npu.cz/pro-odborniky/pamatky-a-pamatkova-pece/zakony-mezinarodni-dokumenty/zakon-o-statni-pamatkove-peci/>>.

[42] NPÚ [online]. c2011c [cit. 2011-05-01]. Světové dědictví, NKP, chráněná území. Dostupné z: <<http://monumnet.npu.cz/chruzemi/list.php?IdCis=RM%2C37&oKodOk=8104&oTypy%5B0%5D=RM&Limit=25>>.

[43] NPÚ [online]. c2011d [cit. 2011-05-01]. Světové dědictví, NKP, chráněná území. Dostupné z: <<http://monumnet.npu.cz/chruzemi/list.php?IdCis=RM%2C38&oKodOk=8104&oTypy%5B0%5D=RM&Limit=25>>.

[44] NPÚ [online]. c2011e [cit. 2011-05-01]. Nemovitě památky. Dostupné z: <<http://monumnet.npu.cz/pamfond/list.php?hledani=1&KrOk=Ok&HiZe=&VybUzemi>>

=2&sNazSidOb=&Adresa=&Cdom=&Pamatka=&CiRejst=&Uz=B&PrirUbytOd=3.5.1
958&PrirUbytDo=1.5.2011&KodKr=81&CisRoz=8112>.

[45] Ostrava.cz [online]. 2010 [cit. 2011-04-20]. Ostrava, technické muzeum Petřvald. Dostupné z: <<http://www.ostrava.cz/jahia/Jahia/site/ostava/lang/cs/ostava/turista/turisticke-zajimavosti/okoli-ostavy/technicke-muzeum-petrvald;jsessionid=46692AAD0578997DAE92F5234A314CA3>>.

[46] Portalkoprivnice.cz [online]. c2011 [cit. 2011-04-12]. Cestovní kanceláře a agentury. Dostupné z: <<http://www.portalkoprivnice.cz/cestovni-kancelare-a-agentury/>>.

[47] Pribor.cz [online]. c2007a [cit. 2011-04-22]. Loutkové divadlo Beránek. Dostupné z: <<http://www.pribor.cz/www/cz/loutkove-divadlo-beranek/>>.

[48] Pribor.cz [online]. c2007b [cit. 2011-04-20]. Muzeum a pamětní síň Sigmunda Freuda v Příboře. Dostupné z: <<http://www.pribor.cz/www/cz/muzeum-a-pametni-sin-sigmunda-freuda/>>.

[49] Pribor.cz [online]. c2007c [cit. 2011-04-22]. Naučné stezky. Dostupné z: <http://www.pribor.cz/www/cz/naucne-stezky/laska-naucna-stezka-koprivnici/#article_2116>.

[50] Pribor.eu [online]. c2011 [cit. 2011-05-01]. Areál kapitulního děkanství. Dostupné z: <<http://pribor.eu/encyklopedie/objekty1.phtml?id=102312>>.

[51] Pribor.infomorava.cz [online]. 2007 [cit. 2011-04-18]. Strategický plán rozvoje města Příbor. Dostupné z: <<http://pribor.infomorava.cz/tmp/dokumenty/18687.pdf>>.

[52] ŘSD ČR [online]. c2011 [cit. 2011-04-10]. Silnice I. tříd. Dostupné z: <<http://www.rsd.cz/Silnicni-a-dalnicni-sit/Silnice>>.

[53] Skotnice.cz [online]. 2011 [cit. 2011-05-01]. Tradiční letní sportovní závod dětí a mládeže. Dostupné z: <<http://skotnice.cz/fotky/prezentace.phtml?id=42&od=1>>.

[54] Stramberk.cz [online]. c2006a [cit. 2011-03-31]. Kaledář akcí. Dostupné z: <<http://www.stramberk.cz/kalendar/index.php?kk=6&v=2011>>.

- [55] Stramberk.cz [online]. c2006b [cit. 2011-04-19]. Město Štramberk- historie a památky. Dostupné z: <<http://www.stramberk.cz/historie/?akce=cz/pamatky>>.
- [56] Stramberk.cz [online]. c2008 [cit. 2011-04-20]. Muzeum Zdeňka Buriana. Dostupné z: <<http://www.stramberk.cz/muzeumzb/>>.
- [57] Stramberska.desitka.sweb.cz [online]. 2010 [cit. 2011-04-24]. Štramberská desítka- běh na 10 km. Dostupné z: <<http://stramberska.desitka.sweb.cz/>>.
- [58] Stramberk.info [online]. c2011 [cit. 2011-05-01]. Závod koloběžek. Dostupné z: <<http://www.stramberk.info/akce/ukaz.phtml?id=266636&menu=>>>.
- [59] Tatrahotel.cz [online]. c2011 [cit. 2011-04-22]. Vítá Vás Hotel Tatra v Kopřivnici. Dostupné z : <<http://tatrahotel.cz/>>.
- [60] Tatramuseum.cz [online]. c2008 [cit. 2011-04-20]. Poznejte jedinečná umělecká díla. Dostupné z : <<http://www.tatramuseum.cz/index.php?r=6&idj=1>>.
- [61] Tourism.cz [online]. c2011 [cit. 2011-04-22]. Zřícenina hradu Šostýn. Dostupné z WWW: <<http://www.tourism.cz/encyklopedie/objekty1.phtml?id=103276>>.
- [62] Turistik.cz [online]. c2011a [cit. 2011-04-11]. Kamenárka. Dostupné z: <<http://www.turistik.cz/cz/kraje/moravskoslezsky-kraj/okres-novy-jicin/stramberk/kamenarka/>>.
- [63] Turistik.cz [online]. c2011b [cit. 2011-04-11]. Váňův kámen. Dostupné z: <<http://www.turistik.cz/cz/kraje/moravskoslezsky-kraj/okres-novy-jicin/koprivnice/vanuv-kamen/>>.
- [64] Turistik.cz [online]. c2011c [cit. 2011-04-25]. Zámek Trnávka. Dostupné z: <<http://www.turistik.cz/cz/kraje/moravskoslezsky-kraj/okres-novy-jicin/trnavka-okres-novy-jicin/zamek-trnavka/>>.
- [65] Turistika.cz [online]. c2011 [cit. 2011-04-25]. Rybníky v Trnávce. Dostupné z: <<http://www.turistika.cz/mista/rybniky-v-trnavce>>.
- [66] Zavisice.cz [online]. 2009 [cit. 2011-04-10]. Územní plán Závašic. Dostupné z <<http://www.zavisice.cz/download/Uzemni-plan/Textova-cast/textova-cast-oduvodneni.pdf>>.

11.3 Speciální zdroje

Rozhovory vedené s panem Ing. Janem Sochou (starosta města Štramberk), březen 2011. V soukromém archivu autorky.

TEXTOVÉ PŘÍLOHY

Seznam textové přílohy

Text 1: Charakteristika vodních nádrží na sledovaném území

Text 2: Historie hradu Štramberk a věže Trúby

Text 3: Charakteristika NKP ve městě Kopřivnici

Text 1: Charakteristika vodních nádrží na sledovaném území

Mezi nejvýznamnější patří vodní nádrž Větrkovice. Její plocha je 20 ha a délka hráze je 460 m. Přístup k nádrži je volný. Nádrž slouží k rybaření, koupání a vodním sportům (Beskydy.cz 2011). Na území města Kopřivnice ještě zahrnujeme Rybník na Šostýně a Rybník ve Vlčovicích.

Do katastrálního území města Příbor patří Hájovský rybník a rybník Borovec. Oba slouží k chovu a chytání ryb (Turistika.cz 2011).

Město Štramberk eviduje čtrnáct vodních nádrží, z nichž osm je v soukromém vlastnictví, dvě v obecním, tři ve vlastnictví ČR a jedna ve vlastnictví města i ČR. Z těchto vodních nádrží je nejvýznamnější Štramberk, který je ve vlastnictví firmy Kotouč Štramberk spol. s.r.o. a slouží jako zásobárna užitkové vody pro potřeby lomu. Jedna vodní nádrž slouží k rybníkářským účelům, ostatní k požárním či krajinným účelům (odůvodnění územního plánu Štramberka, 2010).

Obec Kateřinice vlastní 2 vodní nádrže. Jižně od zástavby je vybudována nádrž pro potřeby města i k rekreačnímu a sportovnímu rybaření. Rybník na Kamenci je v současnosti bez využití (Kopřivnice, 2010).

V obci Závišice je jedna soukromá vodní nádrž určena ke krajinným účelům (Závišice, 2009).

Dvě vodní nádrže jsou evidovány v obci Petřvald, mají krajinný a chovný účel (naplava.infosystem, 2010).

Podle portálu Turistika.cz (2011) rybníky v jižní části obce Trnávka představují přírodní rezervaci (PR).

Text 2: Historie hradu Štramberk a věže Trúby

Hrad Štramberk vznikl pravděpodobně ve 13. století. V jeho blízkosti je doloženo archeologické slovanské osídlení od 1. pol. 13. stol. Hrad měl řadu vlastníků, z nichž nejvýznamnějšími byli český král Jan Lucemburský, moravský markrabě Jan Jindřich Lucemburský, bratr pozdějšího českého krále Karla IV. Po roce 1533 hrad začal chátrat a zbyly z něj jen zbytky hradního zdiva a válcová věž Trúba. V roce 1903 byla věž zrekonstruována a zastřešena podle návrhu architekta Hilberta. Od té doby

slouží jako rozhledna. Byly upraveny hradební zdi přistavěny 2 hradební brány. Do opevnění u věže Trúba je vsazena mosazná pamětní deska MUDr. Adolfa Hrstky, který byl starostou a iniciátorem mnoha aktivit ve městě, mimo jiné i opravy hradu. NKP se stala gotická věž hradu s areálem a přilehlým opevněním. V areálu nalézáme další 3 NKP, jako jsou Jaroňkova útulna, chata MUDr. Adolfa Hrstky a zvonice kostela sv. Bartoloměje. (Průvodce Štramberkem, 2004)

Text 3: Charakteristika NKP ve městě Kopřivnici

NKP lašské muzeum Šustalova vila:

Lašské muzeum je situováno v Šustalově vile v Kopřivnici. Zde můžou návštěvníci zhlédnout stálou expozici věnovanou zejména malíři a ilustrátoru Zdeňku Burianovi. (Tatramuseum.cz, 2008)

NKP zřícenina hradu Šostýn:

Hrad Šostýn byl založen v rozmezí let 1280 – 1290. Již ve 20. letech 15. století byl poničen při husitských válkách. Poté ho jeho obyvatelé opustili a hrad zchátral. V letech 1813 – 1844 použil zbytky hradu ke stavbě továrny na hliněné zboží v Kopřivnici zeman Raška. Až při vykopávkách v roce 1935 byla zjištěna jeho vysoká historická hodnota. Mezi nejvýznamnější nálezy řadíme Šostýnskou venuši, reliéf muže a ženy a další, které jsou většinou umístěny v muzeu Fojtství (Tourism.cz, 2011).

NKP Slovenská Strela:

Nařízením vlády č.50/2010 Sb. se stala v roce 2010 Slovenská strela nejmladší NKP na sledovaném území. Jedná se o železniční motorový vůz vyrobený v roce 1936 v závodě koncernu Ringhoffer- Tatra s.s. (NPÚ, 2011a).

TABULKOVÉ PŘÍLOHY

Seznam tabulkové přílohy

Tab. 1: Základní charakteristika obcí a měst SO ORP Kopřivnice

Tab. 2: Přehled geomorfologického členění území

Tab. 3: Slovní charakteristika jednotlivých klimatologických jednotek

Tab. 4: Přehled památných stromů na území SO ORP Kopřivnice

Tab. 5: Chráněná území na území SO ORP Kopřivnice

Tab. 6: Přehled větví Lašské naučné stezky

Tab. 7: Seznam památek v Národním sadu

Tab. 8: Seznam nemovitých památek, světového dědictví a chráněných území ve SO ORP Kopřivnice

Tab. 9: Návštěvnost muzeí v SO ORP Kopřivnice za rok 2008

Tab. 10: Počet obyvatel a majitelů objektů IR

Tab. 11: Domovní a bytový fond za rok 2001 ve SO ORP Kopřivnice

Tab. 12: Ubytovací zařízení v SO ORP Kopřivnice

Tab. 13: Přehled restauračních zařízení v SO ORP Kopřivnice

Tab. 14: Přehled cyklotras vedoucím území SO ORP Kopřivnice

Tab. 15: Přehled sportovních objektů sloužící k rekreaci na území SO ORP Kopřivnice

Tab. 16: Vstupní data pro výpočet přírodního potenciálu CR

Tab. 17: Bodové hodnocení přírodních předpokladů obcí

Tab. 18: Vstupní data pro výpočet kulturně-historických předpokladů CR

Tab. 19: Bodové hodnocení kulturních předpokladů obcí

Tab. 1: Základní charakteristika obcí a měst SO ORP Kopřivnice

Název	Katastrální plocha	Počet		
	(ha)	katastrů	částí obce	obyvatel
Kateřinice	619	1	1	619
Kopřivnice	2 748	5	4	23 687
Mošnov	1 207	1	1	671
Petřvald	1 249	3	2	1 712
Příbor	2 216	4	3	8 785
Skotnice	913	1	1	643
Štramberk	933	1	1	3 405
Trnávka	610	1	1	661
Závišice	632	1	1	743
Ženklaava	1 067	1	1	856
celkem	12 194	19	16	41 782

Zdroj: ČSÚ, 2008, 2011; vlastní úpravy

Tab. 2: Přehled geomorfologického členění území

Provincie	Subprovincie	Oblast
Západní Karpaty	Vněkarpatské sníženiny	Vněkarpatské sníženiny
	Vnější Západní Karpaty	Vnější Západní Karpaty
Celek	Podcelek	Okrsek
Západní vněkarpatské sníženiny	Moravská brána	Staříčská pahorkatina
Západobeskydské podhůří	Oderská brána	Bartošovická pahorkatina
Západní Beskydy	Příborská pahorkatina	Ondřejník
	Štramberská vrchovina	Šostýnské vrchy
	Radhoštská hornatina	Ženklaavská kotlina
		Libotínské vrchy
		Petřkovické vrchy
		Hodslavický Javorník

Zdroj: Demek, J., 1987, vlastní úpravy

Tab. 3: Slovní charakteristika jednotlivých klimatologických jednotek

Oblast	Jednotka	Slovní charakteristika
CH	7	velmi krátké léto, mírně chladné a vlhké, přechodné období je dlouhé, mírně chladné jaro a mírný podzim. Zima je dlouhá, mírná, mírně vlhká s dlouhou sněhovou pokrývkou.
MT	9	dlouhé léto, teplé, suché až mírně suché, přechodné období krátké s mírným až mírně teplým jarem a mírně teplým podzimem, krátká zima, mírná, suchá, s krátkým trváním sněhové pokrývky
MT	10	dlouhé léto, teplé a mírně suché, krátké přechodné období smírně teplým podzimem, krátká zima mírně teplá a velmi suchá, s krátkým trváním sněhové pokrývky

Zdroj: Quitt, E., vlastní úpravy

Tab. 4: Přehled památných stromů na území SO ORP Kopřivnice

Název	Lokace	Název	Lokace
Buk Černých myslivců	Kopřivnice	Lípa Kristiána Davida	Ženkla
Buk Ondrášův	Kopřivnice	Javor Adolfa Jaška	Štramberk
Raškův buk	Kopřivnice	Lípa u Panny Marie	Štramberk
Husova lípa	Kopřivnice	Lípa u Mutinova statku	Příbor
Ořech Leopolda Víchy	Kopřivnice	Lípa v parku	Příbor
Fojtova lípa	Kopřivnice	Liliovník u muzea	Příbor
Platan Emila Hanzelky	Kopřivnice	Lípa velkolistá	Příbor

Zdroj: AOPK ČR, 2011d, vlastní úpravy

Tab. 5: Chráněná území na území SO ORP Kopřivnice

Název	Kategorie	Předmět ochrany	Rozloha (ha)	Vyhlášení
Poodří	CHKO	nivní mokradní ekosystémy, lužní lesy	8150,00*	1991
Šipka	NPP	Část vrchu Kotouč s jeskyní Šipkou s teplomilnou flórou a faunou a pra-	24,60	1960

		věkými nálezy		
Rybníky v Trnávce	PR	Území rybníků, mokřadů a meandrujícího toku, významný biotop zvláště chráněných druhů rostlin a živočichů	14,28	2002
Kamenárka	PP	bloky tithónských Štramberských vápenců, výskyt vzácných druhů rostlin a živočichů	4,46	2001
Váňův kámen	PP	výrazný skalní výchoz jurského vápence s brekciovou texturou	0,77	1993
Sedlnické sněženy	PP	velmi bohatá lokalita sněženek	16,04	1988
Sedlnické sněženy	PP	velmi bohatá lokalita sněženek	16,04	1988
Červený kámen	EVL	suťové lesy s mozaikou nelesních společenstev	249,56	2009
Libotín	EVL	lesní porosty s přirozenou druhovou skladbou, ornitologicky zajímavá oblast	78,41	2009
Poodří	EVL	údolní niva řeky Odry, říční terasy, mozaika společenstev vodních toků, lužních lesů, luk, rybníků, tůní, močálů, lů, chráněné a ohrožené druhy rostlin	5235,03*	2004
Štramperk	EVL	vápnité nebo bazické skalní trávníky, disjunktní komplex na kopcích Bílá hora a Kotouč odděleny industriální zástavbou, suťové lesy, louky, ovsíkovité suché trávníky s teplomilnými prvky	129,36	2009
Poodří	PO	bukač velký, moták pochop, ledňáček říční, kopřivka obecná	8042,59*	2005
Podbeskydí	PŘ. P.	zachovaný krajinný ráz, geologicky hodnotná druhová pestrost živočichů	12800,00**	1994

* Rozloha CHKO, EVL a PO Poodří je na sledovaném území 84,5 ha

** Rozloha PŘ. P. Podbeskydí je na sledovaném území 3 660 ha

Zdroj: AOPK ČR, 2011a; ISŽP MSK, 2008b vlastní úpravy

Tab. 6: Přehled větví Lašské naučné stezky

Zastavení	Trasa MPR*	Borovecké rybníky	Lašská naučná stezka	Lašská naučná stezka
	Příbor	Příbor	Štramberk	Kopřivnice
1	náměstí Zigmunda Freuda	vlastní rybník	škola, pomník padlým- Národní sad	Husova lípa
2	rodný dům Zigmunda Freuda	hráz rybníka	jeskyně Šipka	Jasníkova studánka
3	památník Zigmunda Freuda	zeměd. Obdělávané louky	Kotouč- památník Františka Palackého	Hřeben Brd
4	piaristický klášter	listnaté lesy podél potoka	Jurův kámen	Pískovna
5	kostel Narození Panny Marie	listnaté lesy podél potoka	Plaňava	Rozcestí čarodejnic
6	kostel sv. Kříže	listnaté lesy podél potoka	Horní Bašta	Hrad Šostýn
7	kostel sv. Valentina		Náměstí	Raškův kámen
8	kaple sv. Františka Serafinského		Jaroňkova, zámecký vrch- Trúba	Janíkovo sedlo
9			Bílá hora- Skála Rudý	Červený kámen
10			Sluneční stezka, pohled zpod Bílé hory	Okružní cesta
11			U panny Marie	Kamenárka
12			Horní Kamenárka	Bílá hora
13			Arboretum a botanická zahrada	Váňův kámen
14				Muzeum Fojtství
15				Masarykovo náměstí
16				Sad Edvarda Beneše

MPR* Městská památková rezervace

Zdroj: MAPA, lašská brána Beskyd, 2006; Příbor.cz, 2007c; vlastní úpravy

Tab. 7: Seznam památek v Národním sadu

Název	Název
Busta Aloise Jiráska	Plaketa Jana Čapka na Juranově kameni
Busta Aloise Jiráska	Bezručova vyhlídka s dřevěnou zvoničkou
Busta Bohumíra Jaroňka	Kaplička s Valašským betlémem
Busta Františka Palackého	Mohyla se sv. Křížem
Busta Leoše Janáčka	Památník umučených
Památník Tomáše Garuge Masaryka	Panna Marie Pomocnice
Památník Jana Žižka z Trocnova	Cestička zamilovaných
socha sv. Václava	Budova základní školy
socha Madony	Prameny

Zdroj: Průvodce Štramberkem, 2004; vlastní úpravy

Tab. 8: Seznam nemovitých památek, světového dědictví a chráněných území ve SO ORP Kopřivnice

Název obce	Nemovité památky	Světové dědictví, NKP, chráněná území
Kateřinice	-	-
Kopřivnice	hrad Šostýn, zřícenina a archeologické stopy, hřbitov Starý s empirickými náhrobky, krucifix Kristiánův kříž, krucifix Váňův kříž, pomníky dr. A. Hrstky, Mistra Jana Husa, Petra Bezruče, rovinné neopevněné sídliště slezské a latenské kultury, archeologické stopy, fojtství, zemanství, vila Šustalova	železniční motorový vůz - ' Slovenská strela' (NKP)
Mošnov	kamenná křítelnice - v depozitáři	-
Petřvald	venkovská usedlost	-
Příbor	kostel narození Panny Marie, kostel sv. Kříže, sv. Valentina, kaple sv. Františka Serafinského, krucifix (3x), socha sv. Jana Nepomuckého, sousoší Panny Marie, sloup se sochou P. Marie Assumpty, pomník P. Řehoře Volného, kašna-fontána, měšťanský dům (18x), radnice, městský dům (26x), rodný dům Sigmiunda Freuda, městský dům Armanka, Pod Františkem, fara, sýpka, kolej piaristická	Příbor (MPR)
Skotnice	třípatrová zděná boží muka, kaple sv. Jana Sarkandera	-
Štramberk	altán s bustou Leoše Janáčka- busty v lapidáriu, socha- busta Aloise Jiráska, Bedřicha Smetany, Františka Palackého (v lapidáriu), rovinné neopevněné sídliště Šipka, archeologické stopy, hrad Trúba, Jaroňkova útulna, Hrstkova chata, kostel a socha sv. Jana Nepomuckého, kostel sv. Kateřiny, kaplička (2x), zvonice, městské opevnění, krucifix, pomník umučeným, studna, kašna,	Štramberk, Šipka (APR), Štramberk (MPR)

	městský dům (7x), měšťanský dům (4x), venkovská usedlost (64x), městský dům s baštou, venkovský dům, městský dům- roubený (3x), městský dům s Horní Baštou, jatka městská se studnou, základní škola	
Trnávka	smirčí kříž, zámek	-
Závišice	-	-
Ženkla	kostel navštívení Panny Marie	-

Zdroj: NPÚ, 2011e; vlastní úpravy

Tab. 9: Přehled návštěvnosti muzeí v SO ORP Kopřivnice za rok 2008

Název	Pobočka	Místo	Návštěvnost
Regionální muzeum Kopřivnice	Lašské muzeum	Kopřivnice	95 000
	Muzeum Fojtství		
	Muzeum Emila a Dany Zátokových*		
	Technické muzeum Tatra		
Muzeum Novojičínska	Kapucínský klášter s kostelem sv. Josefa	Fulnek	57 406
	Městské muzeum	Frenštát pod Radhoštěm	
	Muzeum a pamětní síň Sigmunda Freuda v Příboře	Příbor	
	Muzeum Štramberk	Štramberk	
	Muzeum v Bílovci	Bílovec	
	Muzeum v Klímkovicích	Klímkovice	
	Památník Františka Palackého	Hodslavice	
	Památník Gregora Mendela v Hynčicích	Vrážné	
	Památník J. A. Komenského	Fulnek	
	Zámek Kunín	Kunín	

Muzeum Těšínska	Archeopark	Chotěbuz	40 226
	knihovna Silesia	Český Těšín	
	Katulova dřevěnka	Havířov	
	Muzejní knihovna Silesia	Český Těšín	
	Památník životické tragédie	Havířov	
	Regionální infocentrum	Český Těšín	
	Technické muzeum	Petřvald	
Muzeum Zdeňka Buriana		Štramberk	24 200
Pozn.: * součástí expozice Technického muzea			

Zdroj: NIPOS, 2008; Ing. Jan Socha, 2008, vlastní úpravy

Tab. 10: Počet obyvatel a majitelů objektů IR

Velikostní skupina	Počet obcí	Celkový počet obyv.	Počet objektů IR
501 - 1 000	6	4 626	5
1 001 - 2 000	1	1 796	1
2 001 - 5 000	1	3 330	30
5 000 a více	2	31 791	17
celkem	10	41 543	53

Zdroj: ČSÚ, 2011a; Informační centra Lašské brány Beskyd, 2010, vlastní úpravy

Tab. 11: Domovní a bytový fond za rok 2001 ve SO ORP Kopřivnice

	Domy			Byty v trvale obydlených domech			Neobydlené byty celkem
	celkem	v tom		celkem	v tom		
		trvale obydlené	neobydlené		trvale obydlené	neobydlené	
Domy celkem	6 154	5 405	749	15 835	15 286	549	1 334
Rodinné domy	5 366	4 664	702	6 012	5 800	212	930
Bytové domy	686	683	3	9 762	9 428	334	348
ostatní domy	102	58	44	61	58	3	56

Zdroj: ČSÚ, 2011c, vlastní úpravy

Tab. 12: Ubytovací zařízení v SO ORP Kopřivnice

Obec	Název ubytovacího zařízení	Typ objektu	Ubytovací kapacita
Kopřivnice	Hotel Olympia	Hotel ***	48
Kopřivnice	Hotel Tatra	Hotel ***	98
Kopřivnice	Hotel Stadion	Hotel **	57
Kopřivnice	Penzion pod Bílou Horou	Penzion	37
Kopřivnice	Jehlan	hotel*	8
Kopřivnice	Domov mládeže	Sezónní ubytování	50
Mošnov	Hotel na Desítce	Hotel *	10
Mošnov	Ubytování v Mošnově	turistická ubytovna	6
Petřvald	Hotel Sýpka	Hotel***	37
Příbor	Koupaliště Ricco	chatová osada	28
Příbor	Motel Zafír	Hotel ***	25
Příbor	Hotel u Freuda	Penzion	12
Příbor	Penzion Freudův sen	penzion	5
Příbor	Penzion JAAL	penzion	14
Příbor	Penzion Siesta	Penzion	15
Příbor	Penzion ST Florian	Penzion	12
Příbor	Penzion U Náměstí	Penzion	9

Příbor	Restaurace Oáza- ubytování	Penzion	12
Příbor	Ricco	Penzion	12
Příbor	Ubytování U Čechů	ubytování v soukromí	12
Štramberk	Alžběta Janková	ubytování v soukromí	8
Štramberk	Angelika Müllerová	ubytování v soukromí	6
Štramberk	Apartmán- Josef Jašek	ubytování v soukromí	5
Štramberk	Dřevěnice Almi	ubytování v soukromí	3
Štramberk	Dřevěnice- Jiří a Milada Gajdovi	ubytování v soukromí	6
Štramberk	Dřevěnice na Dlani	ubytování v soukromí	2
Štramberk	Dřevěnice- Orlí hnízdo	ubytování v soukromí	4
Štramberk	Dřevěnice- Ostrov	ubytování v soukromí	2
Štramberk	Dřevěnice- Radomír Ševela	ubytování v soukromí	8
Štramberk	Dřevěnice- U čertovského úlu I, II	ubytování v soukromí	6
Štramberk	Dřevěnice- U Tížků	ubytování v soukromí	2
Štramberk	Farní sbor ČCE Štramberk	ubytování v soukromí	3
Štramberk	Hotel Gong	Hotel ****	48
Štramberk	Hotel Šípka	Hotel ***	30
Štramberk	Hotel Štramberk	Hotel ****	8
Štramberk	Hotel Roubenka	Hotel ***	30
Štramberk	Chaloupka Michaela Luňáčková	ubytování v soukromí	7

Štramberk	Chatky na Libotíně	chatová osada	36
Štramberk	Josef Hanzelka	ubytování v soukromí	6
Štramberk	Josef Petráš	ubytování v soukromí	6
Štramberk	Lenka Kubelková	ubytování v soukromí	6
Štramberk	Levné turistické ubytování	turistická ubytovna	30
Štramberk	Marie Guznarová	ubytování v soukromí	8
Štramberk	Penzion u Holubů	penzion	10
Štramberk	Penzion Jaroňkova pekárna	Penzion	12
Štramberk	Penzion Stará Škola	penzion	40
Štramberk	Ubytování pod Trúbou	Penzion	20
Štramberk	Ubytování u tety Janky	ubytování v soukromí	7
Štramberk	Rekreační středisko U Kateřiny	Chatová osada	180
Štramberk	Ubytování v podhradí	Penzion	18
Trnávka	Chata Červená Řečice	Chata	5
Ženklava	Ubytovna U medvěda Ženklava	turistická ubytovna	27
Ženklava	Valašská chaloupka	chata	5

Zdroj: Informační centra Lašské brány Beskyd, 2011

Tab. 13: Přehled restauračních zařízení

Název	Zařízení	Obec	Název	Zařízení	Obec
Alexandrie	R	Kopřivnice	Pod Smrkem	BU	Kopřivnice
AS	R	Kopřivnice	Pod Šostýnem	R	Kopřivnice
Asijské bistro Sai gon	RO, BU	Kopřivnice	Pohostinství	H	Kopřivnice- Lubina
Bowling centrum Kopřivnice	R	Kopřivnice	Pohostinství	H	Ženkla
Bubla City Ranch	R	Kopřivnice	Pohostinství	H	Trnávka
Buřinka	R	Kopřivnice	Pohostinství- Josef Valach	H	Trnávka
Cukrárna u Elvíry	C	Příbor	Pohostinství Městečko Trnávka	H	Trnávka
Červený kámen	R	Kopřivnice	Pohostinství Na Růžku	H	Petřvald
Hospoda U Panáčka	H	Kateřinice	Rekreační středisko u Kateřiny	R	Štramberk
Hospoda Vlčovice	H	Kopřivnice- Vlčovice	Restaurace Alfisport	R	Kopřivnice
Hostinec Hájov	H	Příbor- Hájov	Restaurace club Ricco	R	Příbor
Hostinec sokolovna Příbor	H	Příbor	Restaurace Domeček	R	Kopřivnice
Hostinec u Cementárny	H	Ženkla	Restaurace Katolický dům	R	Příbor
Hostinec u Čechů	H	Příbor	Restaurace Klenot	R	Kateřinice
Hostinec u Horáků	H	Kopřivnice- Lubina	Restaurace Mexico	R	Příbor
Hositnec u Kremlů	H	Závišice	Restaurace na Hřišti	R	Štramberk

Hostinec U Marty	H	Trnávka	Restaurace na Kopci	R	Petřvald
Hotel Olympia	R, K	Kopřivnice	Restaurace na Kopečku	R	Petřvald
Hotel Roubenka	LZ, R	Štramberk	Restaurace na Koupališti	R	Štramberk
Hotel Stadión	R	Kopřivnice	Restaurace Mokroš	R	Petřvald
Hotel Šipka	LZ, R	Štramberk	Restaurace Prosek	R	Štramberk
Hotel Štramberk	R	Štramberk	Restaurace Robinson	R	Kopřivnice
Hotel U Freuda	H, R	Příbor	Restaurace Slávie	R	Příbor
Hotel U Nádraží	R	Příbor	Restaurace Sport	R	Příbor
Chata Dr. Hrstky	R	Štramberk	Restaurace Trnka	R	Mošnov
Jaroňkova pekárna	LZ, R	Štramberk	Restaurace U Čechů	R	Příbor
Jehlan	R	Kopřivnice	Restourace U Sokolovny	R	Petřvald
Krytý bazén	B	Kopřivnice	Restaurace U Žabáků	R	Skotnice
Lesní restaurace	R	Kopřivnice	Restarace Vrtulník	R	Petřvald
Letiště Leoše Janáčka	K	Mošnov	Restaurace Za Vodou	R	Příbor
Letní koupaliště Kopřivnice	R	Kopřivnice	Ricco	LZ, R	Příbor
Maestro	R	Kopřivnice	Sokol restaurant	LR	Petřvald
Městský pivovar	LZ, R	Štramberk	Sport hotel Stadión	P	Kopřivnice
Moravia	R	Kopřivnice	Španělská restaurace Petrovický Dvůr	LR	Kopřivnice
Motel Zafír	R	Příbor	Tatrarest	R	Kopřivnice
Motorest Maměnka	R	Kopřivnice	Tatrovanka	J	Kopřivnice

Motorest Petřvald	M	Petřvald	Turistická ubytovna pod Lešem	B	Kopřivnice
Music club Slavie	B	Příbor	U Zlaté hvězdy	PI, R	Příbor
Neptun	R	Příbor	Valašská jizba	LZ, R	Štramberk
Palárna	R	Štramberk	Venezia	R	Kopřivnice
Penzion & restaurace Oáza	R, J	Ženkla	Verona	PI	Příbor
Penzion pod Bílou horou	R	Kopřivnice	Vinárna Hans	PI	Kopřivnice
Penzion St. Florian	R	Příbor	vinárna Na Roli	R	Petřvald
Pivnice a restaurace Žába	P, R	Kopřivnice	Víno restaurant Terra Libera	R	Příbor
			Žába	R	Kopřivnice
B: bar, BU: bufet, C: cukrárna, H: hostinec, J: jídelna, K: kavárna, LR: luxusní restaurace, M: motorest, P: pivnice, PI: pizzerie, R: restaurace, RO: rychlé občerstvení					

Zdroj: Czeocot.cz, 2011; Lašská brána Beskyd, 2010; vlastní úpravy

Tab. 14: Cyklotrasy vedoucí územím SO ORP Kopřivnice

Číslo	Trasa	Délka (km)	Obtížnost
502	Starý Jičín- Kopřivnice- Hukvaldy	24,5	střední
6001	Hukvaldy- Kopřivnice- Příbor	9,5	střední
6002	Kopřivnice- Závišice	10	lehká
6039	Kopřivnice- Příbor-Skotnice- Nová Horka	15,5	střední
6134	Klokočov- Stará Ves nad Ondřejnicí	10,5	střední
6136	Skotnice- Petřvaldík	7,5	lehká
Okruhy kondičních tras			
Název okruhu	Délka (km)	Převýšení (m)	
Holý Vrch	5	163	
Červený kámen	6,5	112	
Pískovna	2,4	67	
Příborský okruh	10	47	

Zdroj: Kopřivnice.cz, 2010a, vlastní úpravy

Tab. 15: Přehled sportovních objektů sloužící k rekreaci na území SO ORP Kopřivnice

	Kateřinice	Kopřivnice	Mošnov	Petřvald	Příbor	Skotnice	Štramberk	Trnávka	Závišice	Ženkla
Hřiště	ANO	ANO	ANO	ANO	ANO	ANO	ANO	ANO	ANO	ANO
Tenisové kurty	-	ANO	ANO	ANO	ANO	-	ANO	ANO	ANO	ANO
Tělocvičny se sokolovnou často spojené s fitness centrem či saunou	ANO	ANO	ANO	ANO	ANO	ANO	ANO	ANO	ANO	ANO
Koupaliště	-	ANO	-	-	ANO	-	ANO	ANO	-	-
Krytý bazén	-	ANO	-	-	-	-	-	-	-	-
Kluziště	-	-	-	ANO	ANO	ANO	ANO	-	-	-
Kynologické cvičiště	-	ANO	ANO	-	ANO	ANO	ANO	-	-	-
Sportovní střelnice	-	-	ANO	-	-	-	-	-	-	-
Víceúčelová sportovní centra	-	ANO	-	-	ANO	-	-	-	-	-

Zdroj: Koprivnice.cz, 2010a, vlastní úpravy

Tab. 16: Vstupní data pro výpočet přírodního potenciálu CR

Plochy vhodné pro rekreaci	Kateřinice	Kopřivnice	Mošnov	Petřvald	Příbor	Skotnice	Štramberk	Trnávka	Závíšice	Ženkla
relativní výšková členitost	90	285	55	50	101	80	260	55	185	240
Celková plocha katastru v ha	552	2 748	1 207	1 249	2 216	913	933	610	632	1 067
vodní nádrže v m ²	32	57	-	1,40	113,22	-	81,20	14,28	-	-
zemědělské plochy v m ²	366	1 585	676	911	1 646	729	415	411	477	757
Lesy v m ²	145	441	124	68	185	89	210	149	97	231
NPP	-	-	-	-	-	-	24,60	-	-	-
PP	-	0,77	-	-	16,04	16,04	4,46	-	-	-
PR	-	-	-	-	-	-	-	14,28	-	-
PŘ. P	-	687	-	-	-	-	81,20	-	631	10,67

Zdroj: ČSÚ, 2008; Koprivnice.cz, 2010a, vlastní úpravy

Tab. 17: Bodové hodnocení přírodních předpokladů obcí

	Kateřinice	Kopřivnice	Mošnov	Petřvald	Příbor	Skotnice	Štramberk	Trnávka	Závišice	Ženklava
relativní výšková členitost	2	4	2	2	3	1	4	2	3	3
chráněná území	-	3	-	5	3	3	5	3	3	3
vodní nádrže	2	3	-	1	1	-	1	-	-	-
klima	2	2	2	2	2	2	2	2	2	2
Celkem:	6	12	4	10	9	6	12	7	8	8

Zdroj: vlastní zpracování

Tab. 18: Vstupní data pro výpočet kulturně-historických předpokladů CR

	Kateřinice	Kopřivnice	Mošnov	Petřvald	Příbor	Skotnice	Štramberk	Trnávka	Závišice	Ženklaava
Hrady, zámky, tvrze, zříceniny	-	1	-	-	-	-	1	1	-	-
Církevní památky	-	3	-	-	7	2	5	-	-	1
Technické památky	-	2	-	-	-	-	1	-	-	-
Ostatní nemovité památky	-	9	1	1	56	-	111	1	-	-
Muzea, galérie	-	4	-	1	1	-	2	-	-	-
Divadla	-	1	-	-	1	-	-	-	-	-
Kulturní akce	-	7	-	-	2	-	6	-	-	-
Sportovní akce	-	2	-	1	1	1	3	-	-	-
Církevní akce	-	-	-	-	-	-	-	-	-	-

Zdroj: NPÚ, 2011e, vlastní úpravy

Tab. 19: Bodové hodnocení kulturně-historických předpokladů obcí

	Kateřinice	Kopřivnice	Mošnov	Petřvald	Příbor	Skotnice	Štřamberk	Trnávka	Závěšice	Ženklaava
kulturně-historické památky	-	18	1	1	12	1	22	3	-	1
kulturní zařízení	-	5	-	2	3	-	5	-	-	-
kulturní akce	-	4	-	1	4	1	4	-	-	-
celkem:	0	27	1	4	19	2	31	3	0	1

Zdroj: vlastní zpracování

MAPOVÉ PŘÍLOHY

Seznam mapových příloh

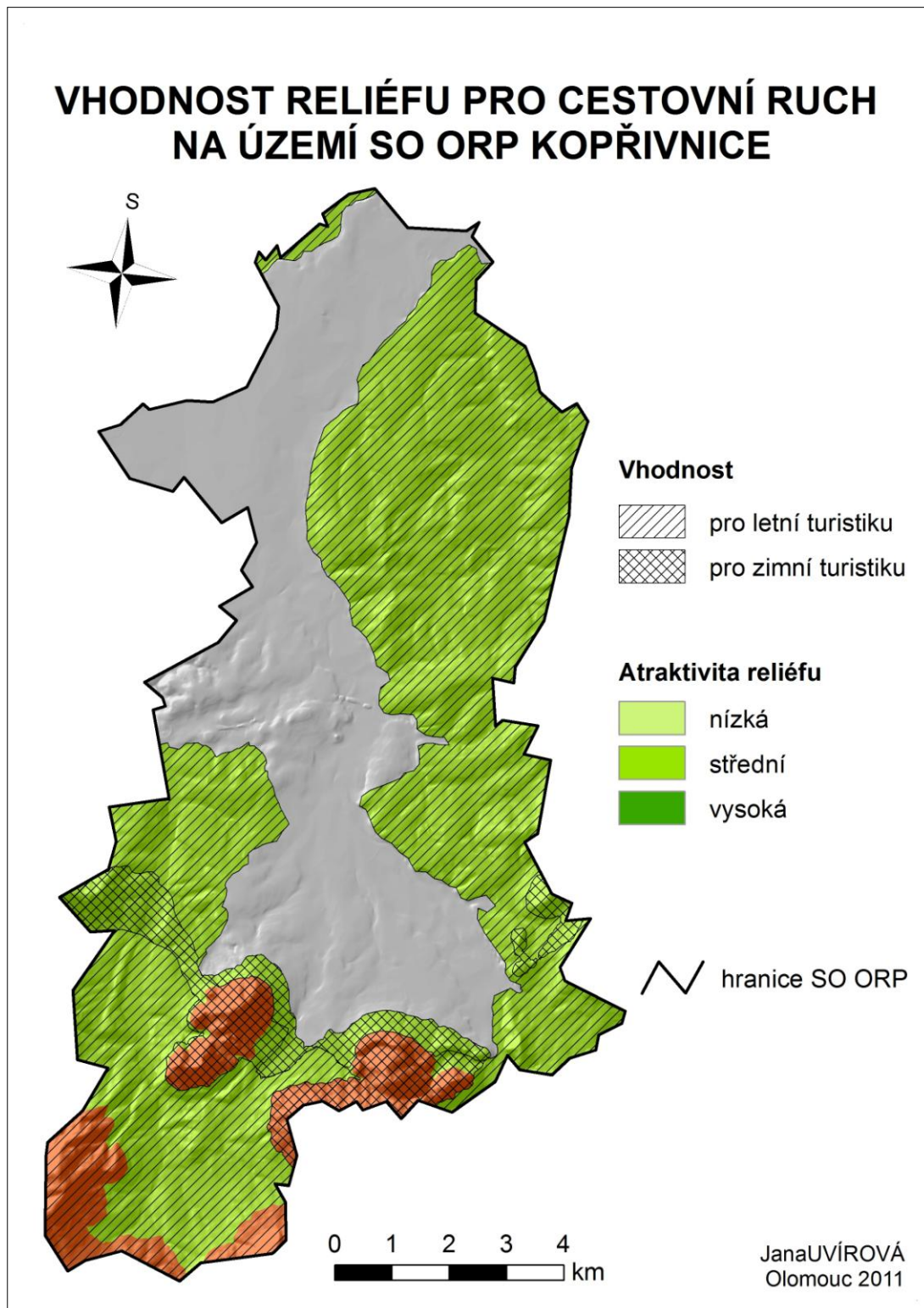
Obr. 1: Vhodnost reliéfu pro cestovní ruch na území SO ORP Kopřivnice

Obr. 2: Využití území v SO ORP Kopřivnice

Obr. 3: Celkový potenciál CR na území SO ORP Kopřivnice

Obr. 4: Největší atraktivita na území SO ORP Kopřivnice

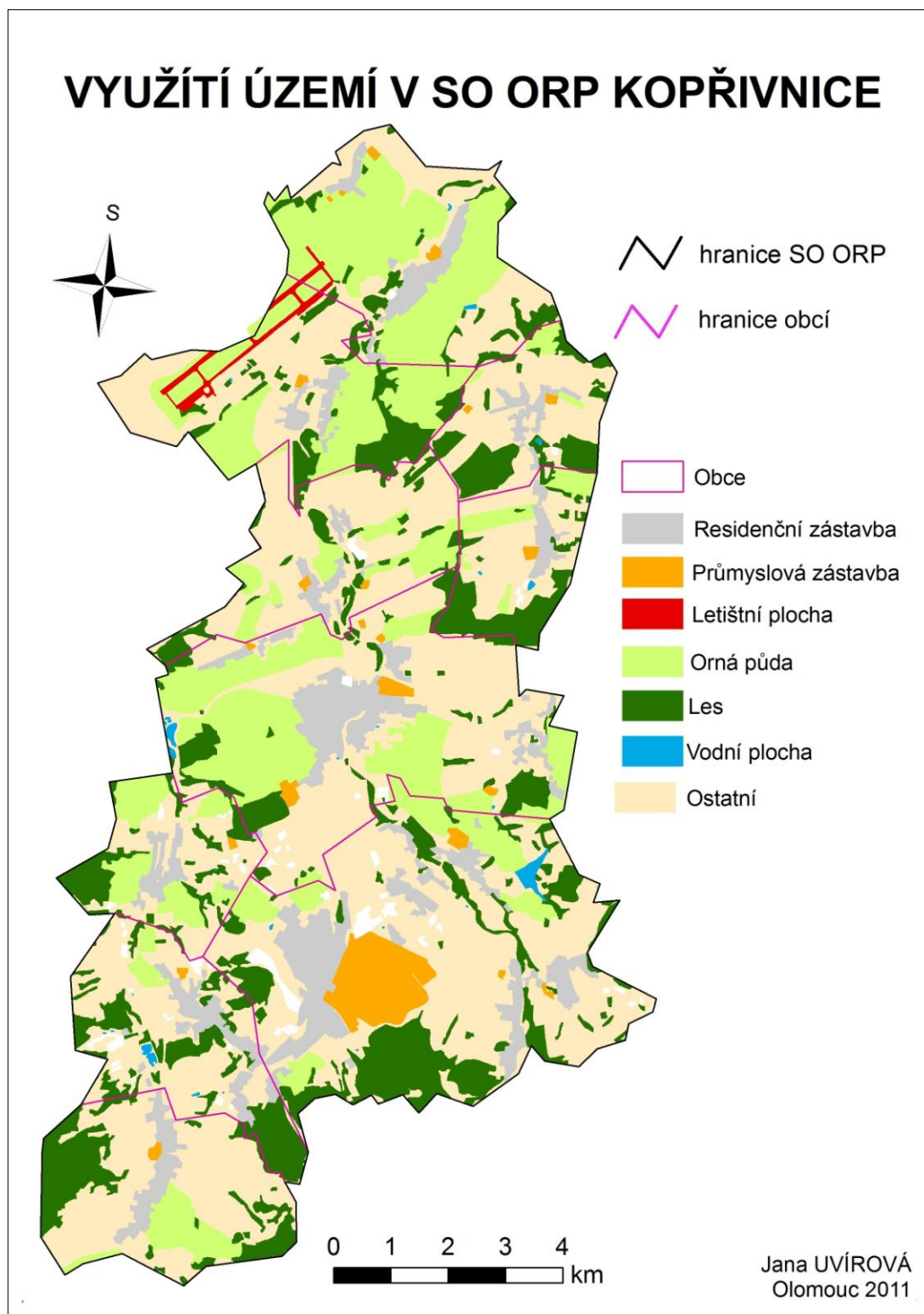
VHODNOST RELIÉFU PRO CESTOVNÍ RUCH NA ÚZEMÍ SO ORP KOPŘIVNICE



Obr. 1: Vhodnost reliéfu pro cestovní ruch na území SO ORP Kopřivnice

Zdroj: vlastní zpracování

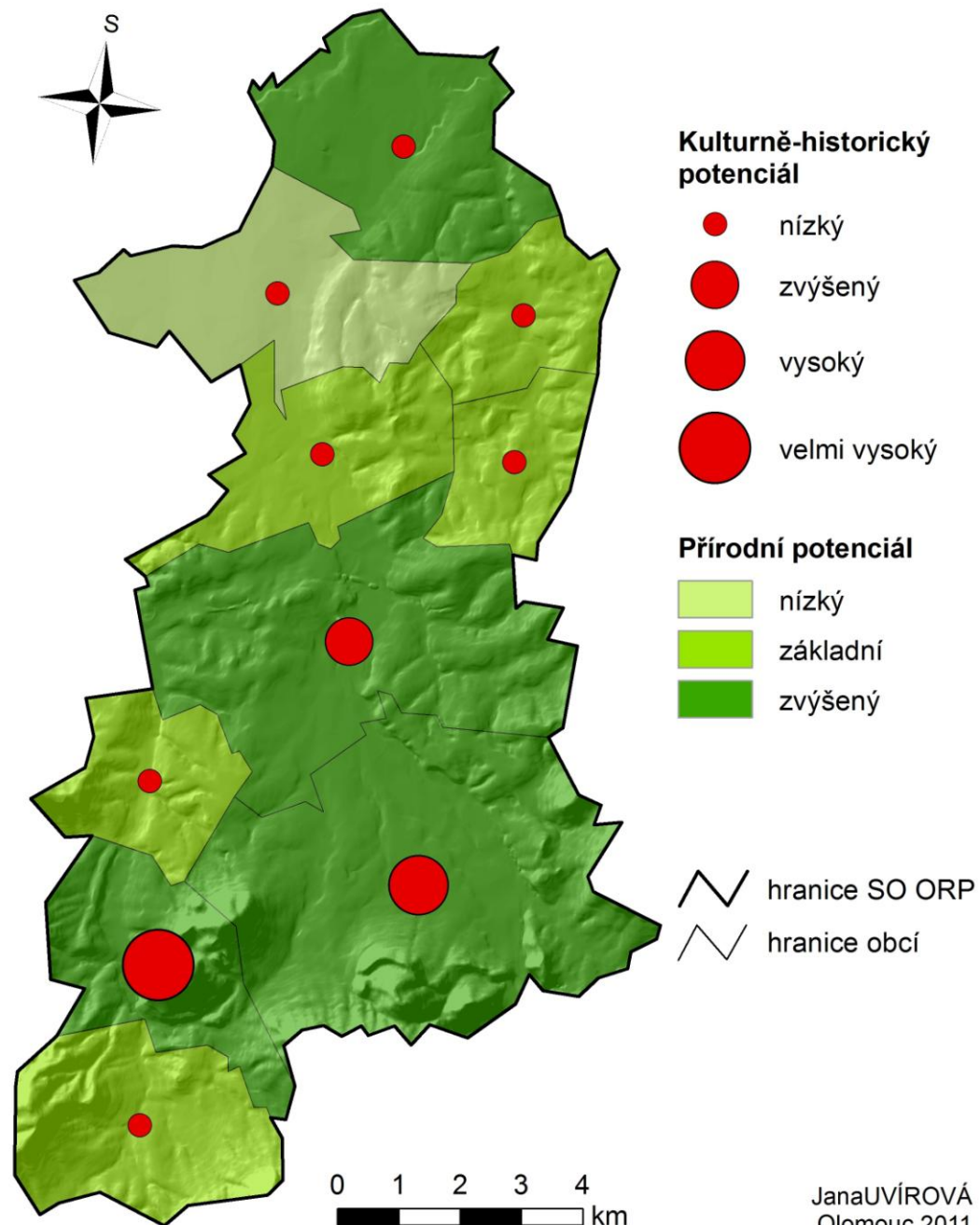
VYUŽITÍ ÚZEMÍ V SO ORP KOPŘIVNICE



Obr. 2: Využití území v SO ORP Koprivnice

Zdroj: Geoportal.gov.cz, 2010, vlastními úpravy

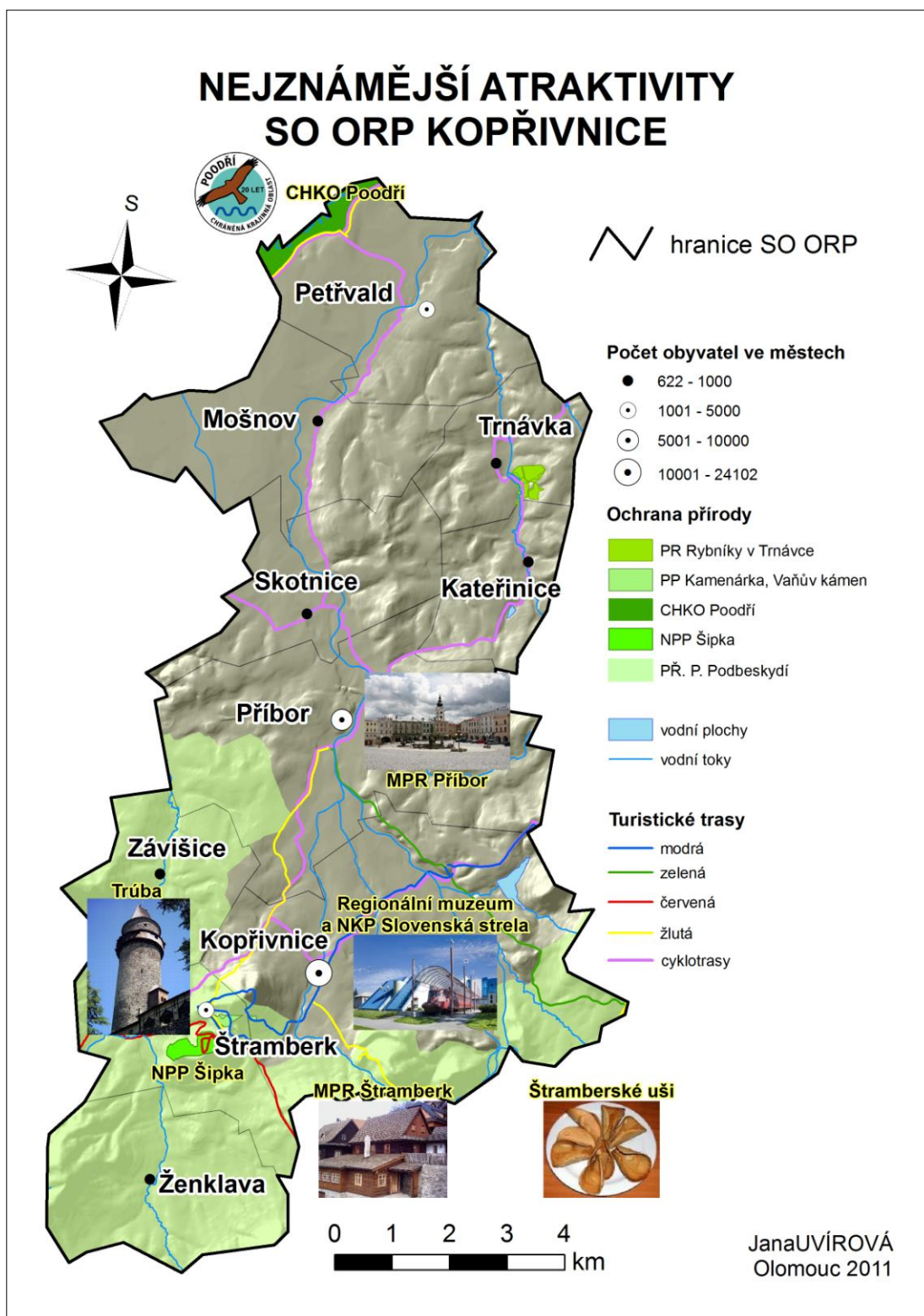
CELKOVÝ POTENCIÁL CESTOVNÍHO RUCHU NA ÚZEMÍ SO ORP KOPŘIVNICE



Obr. 3: Celkový potenciál CR na území SO ORP Kopřivnice

Zdroj: vlastní zpracování

NEJZNÁMĚJŠÍ ATRAKTIVITY SO ORP KOPŘIVNICE



Obr. 4: Největší atraktivita na území SO ORP Kopřivnice

Zdroj: vlastní zpracování

FOTODOKUMENTACE

Seznam obrázkové přílohy

- Obr. 1:** Pohled na Štramberskou Trúbu z Národního sadu
- Obr. 2:** Kostel sv. Kateřiny u Štramberka
- Obr. 3:** Venkovské usedlosti v Horní Baště
- Obr. 4:** Náměstí s kašnou ve Štramberku
- Obr. 5:** Ukázka lidové architektury ve Štramberku
- Obr. 6:** Ukázka lidové architektury ve Štramberku
- Obr. 7:** Pivní lázně ve Štramberku
- Obr. 8:** Štramberská Trúba
- Obr. 9:** NPP Šipka v Národním sadu
- Obr. 10:** Kamenolom na vrchu Kotouč
- Obr. 11:** Botanická zahrada a arboretum ve Štramberku
- Obr. 12:** Freudovo muzeum s lenoškou v Příboru
- Obr. 13:** Měšťanské domy na náměstí Sigmunda Freuda v Příboru
- Obr. 14:** Farní kostel Narození Panny Marie v Příboru
- Obr. 15:** Kostel sv. Valentina v Příboru
- Obr. 16:** Bývalý piaristický klášter, kolej a gymnázium v Příboru
- Obr. 17:** PR Rybníky v Trnávce
- Obr. 18:** Hasičská zbrojnice s kostelními hodinami v Kateřinici
- Obr. 19:** NKP Slovenská Strela
- Obr. 20:** Technické muzeum Tatra v Kopřivnici
- Obr. 21:** Raškova vyhlídka v Kopřivnici
- Obr. 22:** Pseudogotický kostel sv. Bartoloměje v Kopřivnici
- Obr. 23:** Muzeum fojtství v Kopřivnici
- Obr. 24:** Ukázka kočárů národního podniku Tatra v Kopřivnici
- Obr. 25:** Rozhledna Bílá hora
- Obr. 26:** Letiště Leoše Janáčka v Mošnově



Obr. 1: Pohled na Štramberskou Trúbu z Národního sadu



Obr. 2: Kostel sv. Kateřiny u Štramberka



Obr. 3: Venkovské usedlosti v Horní Baště



Obr. 4: náměstí s kašnou ve Štramberku



Obr. 5: Ukázka lidové architektury ve Štramberku



Obr. 6: Ukázka lidové architektury ve Štramberku



Obr. 7: Pivní lázně ve Štramberku



Obr. 8: Štramberská Trúba



Obr. 9: NPP Šipka v Národním sadu



Obr. 10: Kamenolom na vrchu Kotouč



Obr. 11: Botanická zahrada a arboretum ve Štramberku



Obr. 12: Freudovo muzeum s lenoškou v Příboru



Obr. 13: Měšťanské domy na náměstí Sigmunda Freuda v Příboru



Obr. 14: Farní kostel Narození Panny Marie v Příboru



Obr. 15: Kostel sv. Valentina v Příboru



Obr. 16: Bývalý piaristický klášter, kolej a gymnázium v Příboru



Obr. 17: PR Rybníky v Trnávce



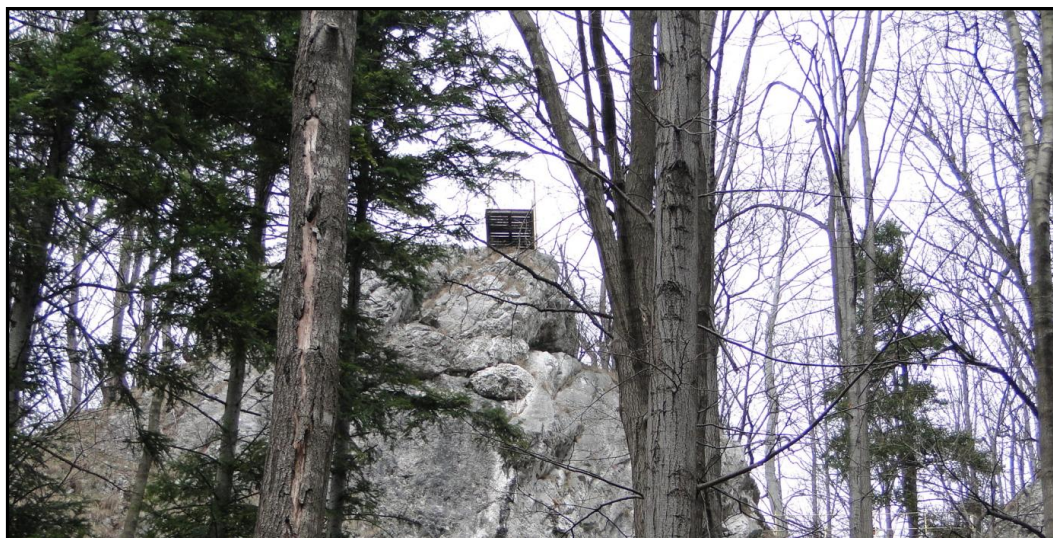
Obr. 18: hasičská zbrojnica s kostelními hodinami v Kateřinici



Obr. 19: NKP Slovenská Strela



Obr. 20: Technické muzeum Tatra v Kopřivnici



Obr. 21: Raškova vyhlídka u Kopřivnice



Obr. 22: Pseudogotický kostel sv. Bartoloměje v Koprivnici



Obr. 23: Muzeum fojtství v Kopřivnici



Obr. 24: Ukázka kočárů národního podniku Tatra v Kopřivnici



Obr. 25: Rozhledna Bílá hora



Obr. 26: Letiště Leoše Janáčka v Mošnově