

UNIVERZITA PALACKÉHO
PŘÍRODOVĚDECKÁ FAKULTA
KATEDRA GEOGRAFIE



Barbora TOMKOVÁ

Maloskalsko: specifika vztahu návštěvníků a turistického regionu

Bakalářská práce

Vedoucí práce: Mgr. Pavel Klapka, Ph.D.

Olomouc 2011

UNIVERZITA PALACKÉHO V OLOMOUCI
Přírodovědecká fakulta
Akademický rok: 2009/2010

ZADÁNÍ BAKALÁŘSKÉ PRÁCE
(PROJEKTU, UMĚLECKÉHO DÍLA, UMĚLECKÉHO VÝKONU)

Jméno a příjmení: **Barbora TOMKOVÁ**
Osobní číslo: **R08125**
Studijní program: **B1301 Geografie**
Studijní obor: **Regionální geografie**
Název tématu: **Maloskalsko: specifika vztahu návštěvníků a turistického regionu**
Zadávací katedra: **Katedra geografie**

Z á s a d y p r o v y p r a c o v á n í :

Cílem bakalářské práce je na specifickém vzorku návštěvníků analyzovat percepci Maloskalska jako výrazného turistického regionu. Základní metodou práce je provedení jednoduchého dotazníkového šetření. Vzorek respondentů bude vybrán z návštěvníků rockového festivalu Benátská noc. Zkoumán bude jejich vztah k přírodním a kulturně-historickým atraktivitám regionu i jejich názor na materiálně-technickou základnu cestovního ruchu na Maloskalsku. Součástí práce bude řešení problematiky cestovního ruchu, a to z pohledu geografie.

Rozsah grafických prací: **Podle potřeb zadání**
Rozsah pracovní zprávy: **5 000 - 8 000 slov**
Forma zpracování bakalářské práce: **tištěná/elektronická**

Seznam odborné literatury:

- GARDAVSKÝ, V. (1993): On Geography of Recreation. Acta Univ. Car., Geographica 28: 2, UK, Praha, s. 47 - 54.**
HALL, C. M., PAGE, S. J. (2002): The Geography of Tourism and Recreation: environment, place, and space. Routledge, London and New York, 399 s.
MARIOT, P. (1983): Geografia cestovného ruchu. Veda, Bratislava, 252 s.
PEARCE, D. (1995): Tourism Today: a geographical analysis. Longman, Harlow, 240 s.
ROBINSON, G. M. (1998): Methods and Techniques in Human Geography. Wiley and sons, Chichester, 572 s.
SHAW, G., WILLIAMS, A. M. (2002): Critical Issues in Tourism: a geographical perspective. Blackwell Publishing, Oxford, 371 s.
TOUŠEK, V., KUNC, J., VYSTOUPIL, J. eds. (2008): Ekonomická a sociální geografie. Vydavatelství a nakladatelství Aleš Čeněk, Plzeň, 411 s.
VEAL, A. J. (1997): Research Methods for Leisure and Tourism: a practical guide. Prentice Hall Financial Times, Harlow, 320 s.
VEAL, A. J. (2002): Leisure and Tourism Policy and Planning. CABI Publishing, Oxon, 288 s.

Vedoucí bakalářské práce: **Mgr. Pavel Klapka, Ph.D.**
Katedra geografie

Datum zadání bakalářské práce: **26. května 2010**
Termín odevzdání bakalářské práce: **30. dubna 2011**

L.S.

Prof. RNDr. Juraj Ševčík, Ph.D.
děkan

Doc. RNDr. Zdeněk Szczyrba, Ph.D.
vedoucí katedry

V Olomouci dne 26. května 2010

Prohlašuji, že jsem zadanou bakalářskou práci vypracovala samostatně a veškerou použitou literaturu a zdroje jsem uvedla do seznamu literatury.

Olomouc 24. dubna 2011

.....

podpis

Na tomto místě bych ráda poděkovala Mgr. Pavlu Klapkovi Ph. D. za ochotu a cenné rady při tvorbě bakalářské práce. Dále děkuji všem respondentům, kteří se zúčastnili mého dotazníkového šetření.

OBSAH

ABSTRAKT.....	8
1 ÚVOD A CÍLE PRÁCE.....	9
2 REŠERŠE LITERATURY.....	10
2.1 Cestovní ruch a geografie cestovního ruchu.....	10
2.2 Historie geografie cestovního ruchu.....	11
2.3 Typologie cestovního ruchu.....	12
2.3.1 Formy cestovního ruchu.....	12
2.3.2 Druhy cestovního ruchu	13
3 TEORIE A METODOLOGIE PRÁCE.....	15
4 VYMEZENÍ ÚZEMÍ.....	16
5 LOKALIZAČNÍ FAKTORY CESTOVNÍHO RUCHU.....	19
5.1 Přírodní předpoklady.....	19
5.1.1 Geologie a geomorfologie.....	19
5.1.2 Klimatologie.....	25
5.1.3 Hydrologie.....	25
5.1.4 Pedologie.....	25
5.1.5 Chráněná území.....	26
5.2 Kulturně-historické předpoklady.....	29
5.2.1 Kulturně-historické památky.....	29
5.2.2 Kulturní a sportovní akce.....	31
6 REALIZAČNÍ FAKTORY CESTOVNÍHO RUCHU.....	32
6.1 Dopravní infrastruktura.....	32
6.2 Základní a doprovodná infrastruktura.....	32
6.2.1 Rekreační a sportovní zařízení.....	33
6.2.2 Ubytovací a stravovací zařízení.....	33
7 DOTAZNÍKOVÉ ŠETŘENÍ.....	36
7.1 Analýza výsledků.....	36
7.2 Hodnocení výsledků.....	45
8 ZÁVĚR.....	47
9 SEZNAM LITERATURY.....	48

10 SUMMARY.....	51
SEZNAM PŘÍLOH.....	52
PŘÍLOHY.....	53

ABSTRAKT

Tato bakalářská práce je zaměřena na specifika vztahu návštěvníků hudebního festivalu Benátská noc a cestovního ruchu na Maloskalsku. Práce je složena z teoretické a praktické části. Teoretická část se zabývá rešerší literatury, vymezením území a předpoklady Maloskalska pro cestovní ruch. Praktická část tvoří hlavní cíl této práce. Jejím úkolem je analýza a zhodnocení dat získaných pomocí vlastního dotazníkového šetření.

klíčová slova: Český ráj, Maloskalsko, hudební festival, geografie cestovního ruchu, specifika návštěvníků

ABSTRACT

This bachelor thesis is focused on the specifics of the relationship of Benátská noc music festival visitors and tourism in the Maloskalsko region. The thesis consists of theoretical and practical parts. The theoretical part deals with literature retrieval, definition of the area and the conditions of Maloskalsko region for the tourism. The core of the thesis lies in the practical part. Its task is to analyze and assess data which have been collected by own questionnaire survey.

key words: Český ráj, Maloskalsko region, music festival, geography of tourism, visitor specifics

1 ÚVOD A CÍLE PRÁCE

Cestovní ruch je dynamicky rozvíjející se odvětví, které má stále větší význam na ekonomické struktuře a stal se nepostradatelnou součástí života. Zkoumaným územím této bakalářské práce je Maloskalsko v Českém ráji.

Maloskalsko má pro cestovní ruch velmi dobré předpoklady a stejně jako ostatní části Českého ráje patří k nejnavštěvovanějším turistickým regionům v České republice. Většina turistů navštěvuje tento region během hlavní turistické sezóny v červenci a srpnu. Právě na přelomu těchto dvou měsíců každoročně ožívá obec Malá Skála hudebním festivalem Benátská noc, na který se sjíždí lidé z celé republiky. Benátská noc se řadí k nejnavštěvovanějším festivalům populární hudby u nás.

V bakalářské práci jsem se zaměřila na specifika vztahu návštěvníků hudebního festivalu Benátská noc a cestovního ruchu na Maloskalsku. Práce je složena z teoretické a praktické části. Teoretická část obsahuje rešerši literatury spojenou s charakteristikou cestovního ruchu, jeho historií a typologií, dále vymezení území Maloskalska, zhodnocení předpokladů cestovního ruchu a popis nejvýznamnějších atraktivit tohoto turistického regionu. Praktickou část tvoří analýza a vlastní hodnocení výsledků terénního výzkumu, formou dotazníkové šetření, jež bylo provedeno na vzorku návštěvníků rockového festivalu Benátská noc na Malé Skále. Výsledná analýza rozebírá jednotlivé kladené otázky a odpovědi na ně, podle různých specifických skupin návštěvníků. Vlastní hodnocení je provedeno pomocí SWOT analýzy a zabývá se významem tohoto festivalu a jeho návštěvníků na cestovní ruch na Maloskalsku z mého pohledu.

První kapitola bakalářské práce je všeobecná a je věnována seznámení se s územím a cíly práce. Následující kapitola se zabývá rešerší literatury, zaměřující se na problematiku vymezení cestovního ruchu a geografie cestovního ruchu, jeho historii a typologii. Třetí kapitola je věnována teorii a metodologii, čtvrtá kapitola se už zaměřuje na samotné Maloskalsko a vymezení jeho území. Pátá a šestá kapitola hodnotí lokalizační a realizační předpoklady Maloskalska, selektivní předpoklady, jež dokumentují způsobilost obyvatelů účastnit se na cestovním ruchu, byly vypuštěny, jelikož se při zadaném tématu práce nejeví jako důležité a použitými metodami by nemohly být korektně zhodnoceny. Praktická část této práce je obsažena v kapitole číslo sedm. Analyzuje jednotlivé otázky podle odpovědí jednotlivých specifických skupin návštěvníků a obsahuje vlastní hodnocení formou SWOT analýzy. Osmá kapitola shrnuje základní poznatky práce a výzkumu. Devátá a desátá kapitola je tvořena seznamem použité literatury a summary.

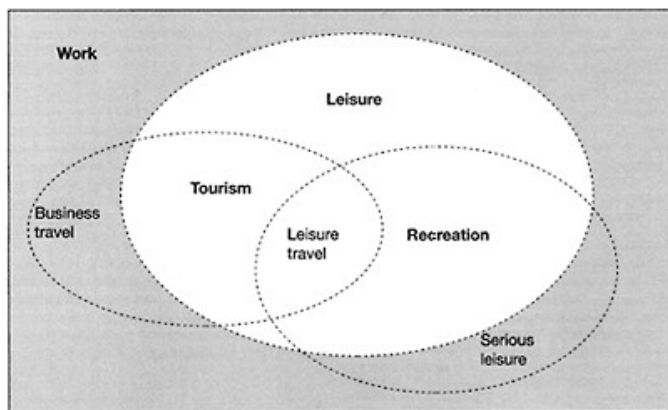
2 REŠERŠE LITERATURY

2.1 Cestovní ruch a geografie cestovního ruchu

Existuje mnoho definicí cestovního ruchu. Ze všech je zřejmé, že není možné tento pojem jednoznačně vymezit. Světová turistická organizace (UNWTO) rozumí pod tímto pojmem činnost osoby, cestující ve volném čase na přechodnou dobu na místo mimo její trvalé bydliště, a to za jiným účelem, než je vykonávání výdělečné činnosti v daném místě (Drobná, Morávková, 2004). Obdobné je vymezení v návrhu normy Evropské unie, která ho charakterizuje jako aktivity osob cestujících do míst mimo jejich obvyklé prostředí nebo pobývajících v těchto místech za účelem trávení volného času, podnikání či jiným účelem (Toušek a kol., 2008).

Peter Mariot ve své knize *Geografia cestovního ruchu* uvádí několik definicí cestovního ruchu od předních světových geografů. Podle rakouského geografa Felixe Júlga je pro geografů při objasňování tohoto pojmu nejvýznamnější změna místa pobytu. Jeden ze zakladatelů geografie cestovního ruchu v tehdejší Sovětské svazu - V. J. Preobraženskij definuje tento pojem jako složitý sociálně-ekonomický jev, který nemůžeme určit jednoznačně. Podle něj se geografie cestovního ruchu zabývá způsobem trávení volného času mimo trvalé místo bydliště, zatímco ekonomika a ekonomická geografie zkoumá cestovní ruch jako odvětví ekonomiky, které je jednou ze sfér uspokojujících sociálně-kulturní potřeby obyvatelstva a demografie, právní vědy, geografie obyvatelstva aj. se zaměřují na osobitý druh migrace obyvatelstva (Mariot, 1983).

V knize *The Geography of Tourism and Recreation* interpretuje dvojice autorů C. Michael Hall a Stephen J. Page cestovní ruch jako soubor vzájemně propojených a překrývajících se konceptů cestovního ruchu, volného času a rekreace (Obr. 1) a chápou cestovní ruch a rekreaci jako součást širšího pojetí volného času. Jednotná definice cestovního ruchu, volného času a rekreace je podle nich nemožná a mění se v závislosti na účelu a kontextu (Hall, Page, 2006).



Obr. 1: Vztah mezi volným časem, rekreací a cestovním ruchem.

(pramen: C. M. Hall, S. J. Page: The Geography of Tourism and Recreation)

Na stránkách České centrály cestovního ruchu (CzechTourism) se setkáme s definicí, podle níž tvoří cestovní ruch nesmírně široký komplex činností a podílí se na něm celá řada subjektů. Cílem tohoto oboru je umožnit, organizovat a zpříjemnit občanům cestování, ať již rekreační či poznávací. Hlavním subjektem je v cestovním ruchu cestující občan. K uspokojení jeho přání a potřeb se postupně vytvořila celá široká škála profesí a profesionálních podnikatelských subjektů. Šíře oboru cestovního ruchu tak ve svých ekonomických souvislostech přináší značný multiplikační efekt (CzechTourism, online 2011).

Všechny zmíněné definice cestovního ruchu se shodují v tom, že cestovní ruch je velmi široký pojem pracující na hlavním principu změny místa pobytu.

Geografie cestovního ruchu je obor zabývající se studiem zákonitostí prostorových vztahů mezi cestovním ruchem a rekreací na straně jedné a krajinnou sférou na straně druhé, zákonitostmi a faktickým rozmístěním cestovního ruchu v oblastech různé prostorové hierarchie, dále studiem lokalizačních, selektivních a realizačních faktorů, a podmínek rozvoje cestovního ruchu (Toušek a kol, 2008).

2.2 Historie geografie cestovního ruchu

Geografie cestovního ruchu a rekreace je jednou z nejmladších disciplín geografie a má svoje vědecké počátky ve 30. letech 20. století. Důvody tak pozdního rozvoje jsou v samotném vzniku jevu rekreace a volný čas. Teprve v 19. století byl volný čas definován jako společensko-ekonomická kategorie a stal se předmětem rozsáhlejších výzkumů. Ve 20. letech 20. století můžeme hovořit o skutečném vstupu volného času a rekreace do života celé

společnosti. Tuto dobu lze označit za léta prvotního formování teoretických základů v geografii cestovního ruchu a rekreace. 30. a 40. léta byla obdobím poměrně intenzivního rozvoje geografie cestovního ruchu. Byly rozpracovány definice pojmů, došlo k upřesňování předmětu výzkumu. Existovaly v zásadě čtyři hlavní základny výzkumu- v Německu, Francii, Švýcarsku a USA. Po 2. světové válce nastal obrovský rozvoj cestovního ruchu, vedoucí záhy k vytváření samostatné disciplíny v rámci geografie, a to geografie cestovního ruchu. Ve výzkumu převažovala orientace na tradiční otázky ekonomické geografie (vliv cestovního ruchu na ekonomickou strukturu, na zaměstnanost obyvatel aj.). Následující 60. léta lze označit za období sociologické orientace v geografii cestovního ruchu a rekreace, a to zejména v souvislosti s výzkumem trhu turistické nabídky a poptávky a pod vlivem rozvoje sociálního turismu. Konec 60. let a 70. léta můžeme charakterizovat jako období exaktizace a rozvoje kvantitativních metod (aplikace matematicko-statistických metod, simulační a prognostické modely aj.). Významným mezinárodním podnětem aktivizace geografických výzkumů bylo v tomto období ustanovení pracovní komise „Geografie cestovního ruchu“ v roce 1972 na kongresu Mezinárodní geografické unie (IGU) v Montrealu v Kanadě. Období od 80. let do současnosti je všeobecně charakterizováno velmi dynamickým rozvojem geografie cestovního ruchu ve většině vyspělých zemí. Mezi nosné trendy můžeme zařadit velmi dynamický rozvoj mezinárodního cestovního ruchu, a to nejen v turisticky vyspělých zemích, ale především v rozvojových zemích a regionech (Toušek a kol, 2008).

2.3 Typologie cestovního ruchu

Následující část kapitoly je věnována nejčastějšímu vymezení cestovního ruchu na formy a druhy cestovního ruchu.

2.3.1 Formy cestovního ruchu

Formy cestovního ruchu vycházejí ze zaměření cestovního ruchu na uspokojování určitých konkrétních potřeb účastníka cestovního ruchu. Tyto potřeby mívají specifický charakter, členění na formy cestovního ruchu nepředstavuje skutečnou klasifikaci, ale tvoří spíše obchodní, pracovní nebo propagační označení, a proto se také stále vyvíjí a mění. K základním formám cestovního ruchu řadíme městský cestovní ruch, letní rekreaci a turistiku u vody, zimní sporty a rekreace, lázeňský cestovní ruch a kongresový a veletržní cestovní ruch. Tyto základní formy doplňuje řada dalších, např. agroturistika, cykloturistika, mototuristický cestovní ruch, vinařský cestovní ruch aj. (Toušek a kol., 2008).

Cestovní ruch v rámci návštěvy hudebních festivalů můžeme zařadit ke specifickým formám zážitkového cestovního ruchu, nebo také kulturního cestovního ruchu či cestovnímu ruchu mládeže.

2.3.2 Druhy cestovního ruchu

Při rozlišování jednotlivých druhů cestovního ruchu se vždy zdůrazňuje určitý prvek, může jít např. o motiv účasti, délku pobytu, způsob dopravy aj. Nejčastější kritéria jsou (Toušek a kol., 2008; Drobná, Morávková, 2004; Mariot, 1983):

- podle místa realizace
 - *domácí cestovní ruch*
 - *zahraniční cestovní ruch*
- podle způsobu účasti a formy úhrady nákladů
 - *volný (komerční) cestovní ruch*, při kterém si veškeré výdaje hradí účastníci z vlastních zdrojů
 - *vázaný cestovní ruch*- cestu i pobyt zajišťuje určitá organizace
- podle délky pobytu
 - *krátkodobý cestovní ruch*
 - *dlouhodobý cestovní ruch*, při kterém se jedná o více než tři přenocování, ale ne více než 6 měsíců
- podle vlivu na platební bilanci státu
 - *aktivní cestovní ruch*
 - *pasivní cestovní ruch*
- podle způsobu zabezpečení cesty a pobytu
 - *organizovaný cestovní ruch*
 - *neorganizovaný cestovní ruch*
- podle příslušnosti účastníků ve skupině
 - *individuální cestovní ruch*
 - *skupinový cestovní ruch*
- podle dopadu na životní prostředí
 - *měkký cestovní ruch*, který minimálně narušuje přirozené prostředí a co nejvíce využívá místních zdrojů (např. agroturismus, ekoturismus)
 - *tvrdý cestovní ruch*, který působí výrazné změny v původním životním prostředí a nebere ohled na místní tradice

- podle časového rozložení v průběhu kalendářního roku
 - *celoroční*
 - *sezonní*
- podle motivu účasti
 - *zotavovací* (fyzická a duševní regenerace)
 - *poznávací* (rozšiřování vědomostí)
 - *speciální* (s důrazem na osobní zájmy účastníků cestovního ruchu)

Stejně jako u forem cestovního ruchu, i zde existuje mnoho dalších druhů cestovního ruchu.

3 TEORIE A METODOLOGIE PRÁCE

Při tvorbě této práce jsem čerpala převážně z českých knižních publikací a internetových zdrojů. Problematikou cestovního ruchu se zabývá velký počet autorů jak v ČR, tak i zahraničí. V internetových zdrojích existují dvě stránky věnované přímo Maloskalsku-Region Maloskalsko (www.region-maloskalsko) a Maloskalsko.eu (www.maloskalsko.eu), další zajímavé informace se dají najít například na stránkách obce Malá Skála a turistického regionu Český ráj.

Data v této práci byly zjištěny pomocí dotazníkového šetření, kterého se zúčastnilo 102 respondentů, bohužel ne všichni zodpověděli všech 12 zadaných otázek, počet respondentů se u jednotlivých otázek měnil. Problémem mohla být neznalost území Maloskalska, tudíž respondenti nevyplňovali otázky týkající se tohoto území, někomu se mohl zdát dotazník příliš dlouhý. Vzorek respondentů byl vybrán náhodně. Dotazník byl anonymní, odpovědi na otázky byly, jak otevřené, tak i uzavřené. Respondenti odpovídali nejčastěji písemnou formou, alternativně i konverzační formou. Návratnost dotazníků byla 100 %. Na distribuci dotazníků jednotlivým respondentům se podílelo pět osob. Sběr dat probíhal na místech s vysokou koncentrací návštěvníků festivalu- v areálu Boučkova statku a na nábřeží Jizery v centru obce při jedné z doprovodných akcí festivalu. Vlastně konstruované dotazníky jsou zaměřeny na vztah návštěvníka festivalu k návštěvě památek na Maloskalsku, ubytovacím, stravovacím a jiným službám a finanční výdaje respondentů. Podoba dotazníku je uveřejněna v příloze.

Práce je doplněna fotodokumentací, mapami, grafy a tabulkami.

4 VYMEZENÍ ÚZEMÍ

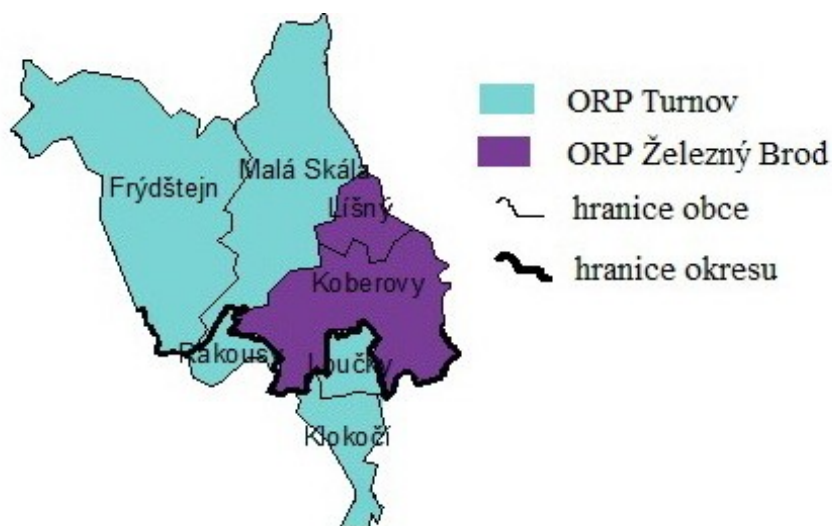
Vymezení Maloskalska je problematické. Ani regionální vlastivěda, ani průvodci pro turisty nedokáží přesně definovat, co Maloskalskem vlastně je (Klapka, Vyskočil, 2008). Jedním z mnoha popisů je Maloskalsko definováno jako: „*území malebně rozložené po obou březích řeky Jizery mezi Turnovem a Železným Brodem*“ (Region Maloskalsko, online 2011). Problém vymezení mě také potvrdil Aleše Zemín, projektový manažer cestovní kanceláře Sundisk, která provozuje internetovou prezentaci regionu Maloskalsko (www.region-maloskalsko.cz). Přiznal, že definici regionu Maloskalsko do jisté míry nastavovala jejich společnost, jež prezentovala tento region na veletrzích v ČR i zahraničí a na internetu. Záleží tedy na subjektivním vymezení každého jedince, přesné hranice nikde popsané nejsou. Vybrané atraktivity Maloskalska, které se objevují v této práci, náleží do Přírodního parku Maloskalsko, který má hranice pevně dané a do něhož se soustřeďují nejvýznamnější přírodní památky. Zároveň zde uvádím přírodní a kulturně-historické atraktivity, které jsou tradičně prezentovány v informačních zdrojích jako součást Maloskalska.

Větším problémem je administrativní vymezení, tj. jaké obce můžeme do Maloskalska zařadit. Z hlediska objektivního vymezení regionu Maloskalsko se můžeme opřít o přírodní park Maloskalsko (Klapka, Vyskočil, 2008). Přírodní park Maloskalsko se rozprostírá v katastrálním území nebo části katastrálního území Alšovice (Pěnčín), Bratříkov (Pěnčín), Bzí u Železného Brodu (Železný Brod), Frýdštejn, Chlístov u Železného Brodu (Železný Brod), Líšný, Mukařov (Malá Skála), Pulečný, Skuhrov u Železného Brodu, Sněhov (Malá Skála), Vranové I. (Malá Skála), Vrátk (Koberovy) a Železný Brod. Rozloha přírodního parku byla do roku 2006 větší téměř o polovinu, ale právě v roce 2006 bylo rozhodnuto o změně hranic parku. Hlavním důvodem byl překryv území přírodního parku s územím, do kterého se rozšířila CHKO Český Ráj. Územní překryv byl protiprávní, a proto bylo nutné, aby hranice přírodního parku Maloskalsko byly upraveny tak, aby park do území CHKO nezasahoval (Liberecký kraj, online 2011). Do roku 2006 spadaly do přírodního parku např. i obce Frýdštejn a celý katastr obce Malá Skála. Pokud by zůstaly zachovány dřívější hranice přírodního parku, území by dle mého názoru lépe vystihovalo území turistického regionu Maloskalsko, protože by do něj spadaly i nejvýznamnější kulturně-historické atraktivity, kterými jsou zříceniny Frýdštejn a Pantheon. Otázkou zůstává, zda vymezení přírodního parku odpovídalo Maloskalsku tak, jak je chápou jeho obyvatelé či návštěvníci (Klapka, Vyskočil, 2008).

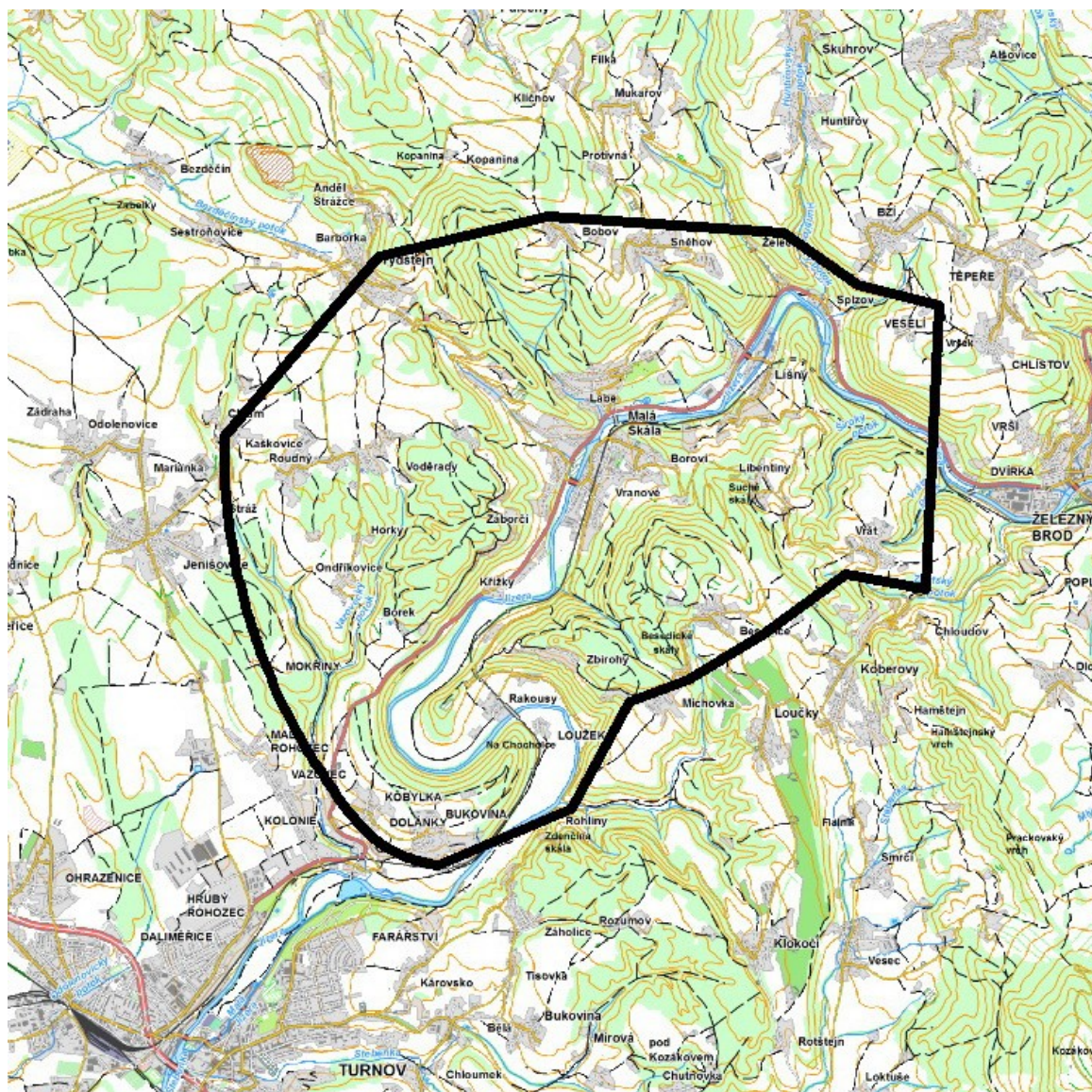
V této práci budu pracovat s vlastním vymezením turistického regionu Maloskalsko (schématicky naznačeno v Obr. 2), které se do jisté míry shoduje s vymezením podle A.

Zemína (Obr. 3). Domnívám se, že charakter práce toto vlastní vymezení umožňuje. Jako Maloskalsko tedy chápu zhruba území obcí Frýdštejn, Malá Skála, Líšný, Koberovy, Rakousy, Loučky a Klokočí, jelikož se naprostá většina navštěvovaných přírodních a kulturně-historických památek lokalizuje právě na tomto území. Zkoumané území se nachází v centrální až jižní části Libereckého kraje a je součástí dvou okresů a dvou obcí s rozšířenou působností- ORP Turnov a ORP Železný Brod. Jih spadá do okresu Semily a ORP Turnov, sever území do okresu Jablonec nad Nisou a taktéž do ORP Turnov. Východ území náleží do ORP Železný Brod a okresu Jablonec nad Nisou.

Celkově se zde nachází 7 obcí. Rozloha tohoto území je 40,14 km² a počet obyvatel 3 585 (k 31. 12. 2009, Český statistický úřad, online 2011). Největším sídlem je obec Malá Skála s 1 131 obyvateli (Český statistický úřad, online 2011). Maloskalsko je součástí turistického regionu Český ráj, který se řadí mezi 16 oficiálních turistických regionů České republiky (Český ráj, online 2008).



Obr. 2: Administrativní členění Maloskalska
(autor: Barbora TOMKOVÁ, 2011)



Obr. 3: Vymezení Maloskalska podle Zemína
(autor: Barbora TOMKOVÁ, 2011)

5 LOKALIZAČNÍ FAKTORY CESTOVNÍHO RUCHU

Lokalizační předpoklady umožňují umístění aktivit cestovního ruchu do určité oblasti či lokality. Jejich příznivé hodnoty určují místo, kde se cestovní ruch může rozvíjet. Dělí se na předpoklady přírodní a kulturně-historické (Drobná, Morávková, 2004).

5.1 Přírodní předpoklady

Přírodní zdroje a předpoklady jsou základním faktorem podmiňujícím vznik a prvotní studium formování rekreačních procesů. Jedním z hlavních úkolů geografie cestovního ruchu a rekreace je studium a hodnocení rekreační využitelnosti přírodních zdrojů a podmínek, tedy studium přírodního rekreačního potenciálu. Základním strukturním prvkem přírodních rekreačních zdrojů je reliéf. Povrchové tvary reliéfu umožňují různorodé funkční využití pro rekreaci a cestovní ruch. Reliéf navíc podmiňuje výskyt a lokalizaci řady ostatních přírodních rekreačních prvků, např. říční sítě, vegetačního krytu, hospodářského využití území, rozmístění sídel apod. Klimatické poměry patří rovněž mezi základní přírodní předpoklady pro rekreaci. Vliv podnebí na rekreační využití území je možné posuzovat ze dvou základních hledisek, a to jako působení horizontální a vertikální zonálnosti podnebí na Zemi a působení klimatických prvků v konkrétním území či lokalitě, tedy působení mikroklimatických, respektive mezoklimatických podmínek (např. průměrná teplota, počet letních a tropických dní, srážkové poměry apod.). K nejvýznamnějším prvkům přírodního rekreačního potenciálu patří vodstvo, především moře, jezera, vodní nádrže, řeky. Hydrologické podmínky mají jeden z rozhodujících vlivů na lokalizaci, určení rozsahu, intenzity a směru turistických proudů a rekreačních pobytů. Stojaté i tekoucí vody umožňují kromě koupání i provozování řady vodních sportů, rybolov, vodní turistika (Toušek a kol., 2008).

5.1.1 Geologie a geomorfologie

Oblast Maloskalska je geologicky velice zajímavá, neboť zde výrazné důkazy geologické činnosti zanechala všechna období. Z vyvěřelin lze nalézt převážně melafyr, diabas a čedič. Směrem k Železnému Brodu se vyskytují metamorfované horniny- fility, ruly, krystalické vápence a další. Základ pro vznik skalních oblastí Maloskalska daly druhohory, během nichž se usadily pískovce. Období třetihor je obdobím alpinského vrásnění, podpovrchových výlevů čediče a prvního formování vzhledu jmenovaných skalních oblastí. Suché skály a Pantheon jsou tvořeny vrstvami staršího cenomanského pískovce, které byly vyzdviženy a postaveny do kolmého směru lužicko-srbským vrásněním. Soudobý vzhled získaly skály ve čtvrtohorách,

kdy v dobách ledových a meziledových dochází k intenzivní erozi, zaoblování vrcholů a vzniku voštin. Velký vliv na ráz krajiny měla řeka Jizera, která vymlela mezi oblastmi Zbiroh a Drábovna překrásné údolí (HO Loko Liberec, online 2011).

Maloskalsko dle geomorfologického členění podle J. Demka (Demek a kol., 1987) náleží do hercynského systému a provincie Česká vysočina.

Jižní až jihovýchodní část se řadí do subprovincie České tabule a dále se dělí do oblastí Severočeské tabule, celku Jičínské pahorkatiny, podcelku Turnovské pahorkatiny a okrsku Turnovská stupňovina. Pro tuto oblast jsou typické ploché vrchoviny kerné stavby na svrchnoturonských až koniackých kaolinických kvádrových pískovcích a středoturonských písčitých slínovcích a vápnitých pískovcích. Vyznačuje se strukturně a tektonicky podmíněným reliéfem pískovcových kuest a tabulových plošin, místy s hlubokými údolními, pískovcovými skalními městy a s tvary selektivního zvětrávání, zejména v okolí hlubokého údolí Jizery na severozápadě vytvářejícího rozsáhlý zaklesnutý meandr. Nejvyšším bodem je Sokol (562 m), dalšími významnými body je Drábovna (466 m) a Klokočské skály (458 m) (Demek a kol., 1987).

Zbytek území je součástí Krkonoško-jesenické subprovincie a Krkonošské oblasti. Střed až severozápad náleží do celku Ještědsko-kozákovského hřbetu a poté se dělí do dvou podcelků- západní část do podcelku Ještědský hřbet a okrsku Kopaninský hřbet a východ do podcelku Kozákovský hřbet a okrsku Komárovský hřbet.

Kopaninský hřbet vytváří členitou vrchovinu hrást'ového až antiklinálního hřbetu sudetského směru při lužické poruše. Je složen z ordovických sericitických fylitů s vložkami kvarcitů, silurských grafitických fylitů a metadiabasů, na jihozápadním svahu permských melafyrů, křemenných porfyrů, jílovců, pískovců a cenomanských kvádrových pískovců. Charakteristické jsou suky, klenbovité vrcholy hlavního hřbetu, strukturní sedla, nesouměrné strukturní hřbety na permských vulkanitech a křídových pískovcích se skalními tvary. Na severovýchodu vznikl nižší skalnatý pískovcový Maloskalský hřeben, modelovaný kryogenními procesy (Demek a kol., 1987).

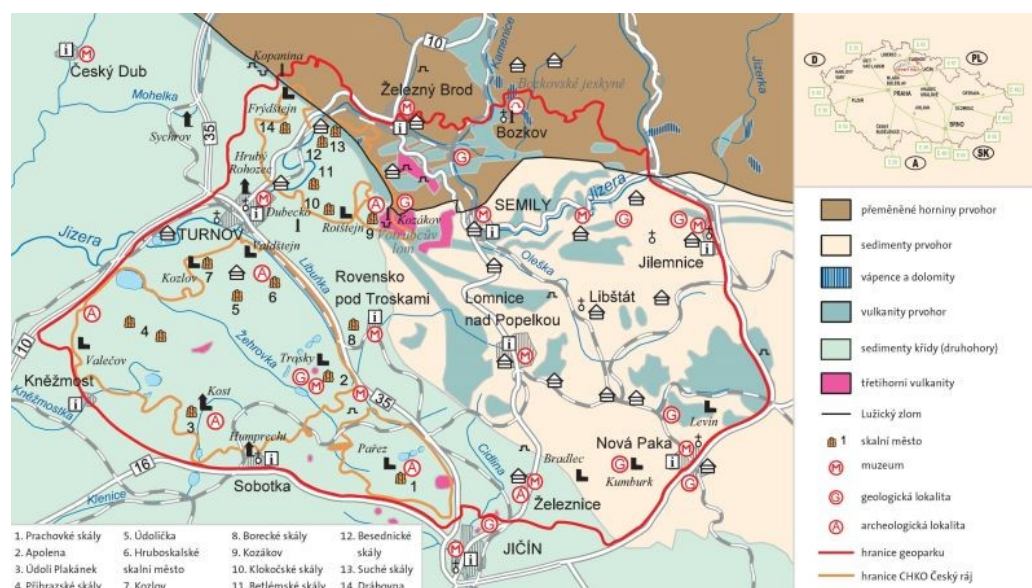
Komárovský hřbet tvoří nesouměrný hrást'ový až antiklinální hřbet sudetského směru při lužické poruše, složený převážně z permských melafyrů, méně jílovců, prachovců a pískovců, cenomanských kaolinických pískovců a slepenců a pliocenních čedičů, na příkřejším a vyšším jihozápadním svahu vyzdviženy kry cenomanských pískovců (kuesty, nesouměrné hřbety s jeskyněmi a výklenky), v nejvýše vyzdvižené části čedičové lávové proudy, na severozápadě skalnatý pískovcový Suchoskalský hřeben, výrazně modelovaný kryogenními procesy (Demek a kol., 1987).

Nejsevernější část území a severovýchod je řazen do celku Krkonošského podhůří, podcelku Železnobrodská vrchovina a okrsku Bozkovská vrchovina. Bozkovská vrchovina je členitá vrchovina kerného typu na paleozoických sericitických a pokrývačských fylitech, zelených břidlicích a přeměněných tufech vulkanického komplexu, na vložkách kvarcitů, lyditů, krystalických vápenců až dolomitů. Významné jsou zbytky snížených třetihorních zarovnaných povrchů (etchplén, pediplén) v různých výškových úrovních, široké rozvodní hřbety a hluboká údolí vodních toků v povodí Jizery, vzácné podzemní krasové formy (Demek a kol., 1987).

Oblast Maloskalska se řadí k 3. - 5. vegetačnímu stupni, krajina je středně zalesněna smrkovými porosty s příměsí borovice a dubu.

Geopark Český ráj

Na rozloze necelých 700 km², mezi Jičínem, Sobotkou, Mnichovým Hradištěm, Turnovem, Železným Brodem, Jilemnicí a Novou Pakou, se nachází významné geologické dědictví- Geopark Český ráj (Obr. 4). V roce 2005 se stal součástí evropské a globální sítě geoparků UNESCO a také prvním českým geoparkem. Najdeme zde širokou škálu geologických fenoménů, paleontologické, mineralogické, archeologické lokality a historické památky. Území bylo v průběhu téměř 500 miliónů let trvající historie Země opakovaně dnem jezer a moří, několikrát zde probíhala sopečná činnost a jiné geologické procesy, zajímavý je i výskyt zkamenělých zbytků rostlin a živočichů (Geopark Český ráj, online 2011).



Obr. 4: Geopark Český ráj

(autor: Geopark Český ráj)

Přírodní park Maloskalsko

Přírodní park Maloskalsko byl vyhlášen v roce 1997 jako výsledek dlouhodobé marné snahy o rozšíření Chráněné krajinné oblasti Český ráj na území obcí Malá Skála, Frýdštejn, Líšný, Koberov a Železný Brod. Od roku 2002 je Maloskalsko společně s Kozákovskem a Prachovskými skalami součástí Chráněné krajinné oblasti Český ráj. Z geologického hlediska je Maloskalsko zajímavé především svými světle žlutými pískovci, jejichž vznik spadá do období druhohor. Na dně mělkého křídového moře, které zaplavilo českou pánev, se usazovaly naplavené horniny a z usazených částic se vytvořily vrstvy pískovců, jíly, slínovce a opuky. Tady byl počátek skalních měst Českého ráje- Hruboskalska, Klokočských skal, Chléviště, Kalicha a Drábovny. Po ústupu moře zde zůstala rovina - Česká tabule, která byla během alpinského vrásnění horotvornými silami rozlámána a na některých místech vyzdvižena. Vlna vulkanické činnosti v období třetihor, kdy vystoupila na povrch roztavená čedičová láva, dala vzniknout vyvřelým sukům- Troskám, Vyskeři, Mužskému, Sokolu a Frýdštejnu. Sopečné pásmo táhnoucí se jihovýchodním směrem od Kopaniny ke Kozákovu má původ v prvohorách, uvnitř mandlovcových dutin se nacházejí polodrahokamy. Mohutné větrné a vodní eroze ve čtvrtohorách pokračovaly v modelování údolí a pískovcových měst až do současnosti. Vzhledem k rozmanitému geologickému podkladu představuje Maloskalsko pestrou škálu společenstev a druhů, v níž se vyjímají reliktní prvky a zbytky původní vegetace na těžko přístupných stanovištích. Území přírodního parku se člení podle vlastností reliéfu do sedmi krajinných celků: Drábovna a Frýdštejsko, Zbirohy a Sokol, Vranovský a Koberovský hřbet, Vrátsko a Líšný, Sněhovsko, Těpeřsko, Údolí Jizery (Řídkošil a kol., 2007).

Suché skály (Obr. 5)

Na levém břehu Jizery mezi obcemi Malá Skála, Líšný a Vráta se tyčí národní přírodní památka Suché skály, někdy též nazývané Kantorovy varhany nebo Maloskalské Dolomity. Geologicky jde o pevné spodnokřídové cenomanské pískovce, jejichž charakteristicky rozeklaný, velmi úzký hřeben je jedinečným dokladem lužického zlomu, při němž byly zemské desky tektonicky rozlámány a vztyčeny do svislé polohy, tato geomorfologie je u nás zcela ojedinělá. Od ostatních skalních masívů se Suché skály odlišují mimořádnou tvrdostí, a jsou proto vyhledávaným horolezeckým terénem i turisty. K nejatraktivnějším patří Hlavní věž, Jižní spára nebo Samotář (Malá Skála, online 2011).



Obr. 5: Suché skály

(autor: maloskalsko.eu)

Pantheon

Pantheon neboli také Vranov je s délkou téměř 400 metrů největším skalním hradem v Čechách. Tyčí se na strmém útesu nad obcí Malá Skála. Hrad byl založen v 15. století jako gotická pevnost a ve své historii vystřídal celou řadu pánů. Na počátku 19. století ho nechal jeho tehdejší majitel František Zachariáš Römisch přestavět na Pantheon, tj. památník slavných tehdejší doby. Do pískovcového skalního masivu vestavěl letohrádek ve tvaru kaple společně s desítky pomníků a pamětních desek. Z nejvyššího bodu- Věže u Kříže se nabízí výhled na celou obec a protékající řeku Jizeru. Součástí hradu je i hradní kavárna a galerie (Vranov Pantheon, online 2011).

Besedické skalní město

Besedické pískovcové skalní město se rozprostírá nad údolím řeky Jizery a jižním a západním úbočím vrcholu Sokol. Tvoří ho tři skalní města- Chléviště, Kalich a okolí Sokolu. Kalich se nachází na jižním okraji a jsou pro něj typické časté výklenky a zřícené bloky. V jednom z nich je upravena skalní modlitebna, která sloužila jako útočiště českých bratří v dobách protireformace, ale byla úkrytem pronásledovaných osob i v ostatních nebezpečných dobách. Největší skalní město Chléviště se rozkládá na západním úbočí Sokola a vyznačuje se okrajovými skalními věžemi vysokými přes 20 metrů. Vnitřní část se vyznačuje slujemi,

puklinovými jeskyněmi, soutěskami a průchody ze zřícených skalních bloků, někdy zvané jako skalní bludiště (Skalní města, online 2011).

Drábovna

Drábovna je menší pískovcové skalní město asi 2 km nad Malou Skálou, rozprostírá se mezi osadami Voděrady, Borek, Křížky a Zaborčí. Při výzkumech bylo zjištěno, že některé skalní převisy a jeskyně Drábovny byly osídleny již v mladší době kamenné. Z této doby se zde našly zbraně, nástroje a zlomky keramiky. Také se zde vyskytly nálezy z pozdní doby kamenné, doby bronzové a počátku doby železné. Velkou úlohu na osídlení tohoto území mělo velké bohatství zvěře. Vrcholová část Drábovny je rozdělena několika roklemi, nejdelší z nich je Vondrova rokle a Přední a Zadní Kostel. Ve středověku byl na skalních blocích postaven malý hrad, který strážil obchodní cestu vedoucí údolím Jizery. Z hradu se dochovaly pouze otvory ve skále (Interregion Jičín, online 2011).

Klokočské skály

Přírodní rezervace Klokočské skály se rozkládá jižně od Malé Skály, západně od Kozákova. Geologicky jsou tvořeny svrchnokřídovými coniakovými pískovci o mocnosti až 60 m, které byly vyzdviženy do klokočské kuesty, plošiny ukloněné směrem k jihozápadu a zakončené na severovýchodě strmým skalním čelem nad obcí Klokočí. Téměř souvislá stěna je asi 1600 m dlouhá a oddělují se z ní izolované skalní věže, kterým se říká sloní hřbety. Plošina s četnými pseudokrasovými závrtky a zbytky reliktního boru je členěna zářezy erozních údolí. Nejrozsáhlejší podzemní prostorou oblasti je jeskyně Postojná-Amerika v Zeleném dole, největší pseudokrasová jeskyně v Českém ráji, která byla osídlena již lidem lužické kultury. V jihovýchodní části Klokočských skal leží zřícenina hradu Rotštejna. Tento hrad byl založený ve druhé polovině 13. století. V roce 1318 došlo k vypálení Rotštejna a zpusťování přilehlých vesnic. Nové obyvatelé získala zřícenina v období třicetileté války, kdy se v ní ukřývalo přehající obyvatelstvo. To začalo v dutinách při patě skal a před nimi budovat provizorní příbytky. Postupně zde bylo vybudováno pět usedlostí. Tyto skalní místnosti využívali vesničané z chalup přímo pod hradem ještě v polovině 19. století. Dodnes se zachovaly skalní prostory, zbytky zdiva paláce, 48 m hluboká studna a unikátní černá kuchyně s tesaným komínem (Malá Skála, online 2011).

Bartošova pec

Bartošova pec je 25 m dlouhá jeskyně budovaná turonskými opukami. Je součástí přírodní památky Ondříkovický pseudokrasový systém. Povrchová voda, která proniká do podzemí, rozpouští vápnitou složku horniny a na příhodných místech opět vytéká ve formě pramenů, na rozdíl od pravých krasových jevů, k nimž dochází na vápencovém podloží, tvoří pseudokrasový systém labyrint vzájemně propojených ponorů, propadání a vyvěraček, které vznikly rozšiřováním puklin ve slínovcích při saxonském vrásnění (Malá Skála, online 2011).

5.1.2 Klimatologie

Podle klasifikace klimatických oblastí dle E. Quitta řadíme tuto oblast k mírně teplé oblasti. Ta se vyznačuje mírně vlhkým a mírně teplým létem a mírnou zimou. Průměrná roční teplota se vyskytuje v rozmezí 7-8° C. V červenci a srpnu, tedy během hlavní turistické sezóny se průměrné měsíční teploty vzduchu pohybují okolo 17-18° C (červenec) a 16-17° C (srpen), v lednu mezi -1 až -2° C. Ročně spadne 600-800 mm srážek, průměrný roční úhrn doby trvání slunečního svitu je 1400-1500 hodin a počet letních dnů dosahuje 20-40.

5.1.3 Hydrologie

Největším vodním tok protékajícím tímto územím je jednoznačně řeka Jizera. Pramení v Polsku, přibližně 1,5 km za státní hranicí, na našem území přitéká 2 km JV od Smrku v Jizerských horách a ústí zprava do Labe u Toušeně. Z Jizerských hor protéká do západní části Krkonoš, Krkonošským podhůřím a za Ještědsko-Kozákovským hřbetem vtéká na území České tabule. Spadá do povodí Labe a úmoří Severního moře. Plocha povodí je 2193,4 km², délka toku u nás 163,9 km, průměrný průtok u ústí 23,9 m³/s. Jejím nejvodnatějším přítokem je Kamenice. Jedná se o vodohospodářský a vodácky významný tok, vodácky využívaný úsek na Maloskalsku: Podspálov- Malá Skála a Malá Skála- ústí (Demek a kol., 1987).

Ostatní vodní toky (např. Vazovecký potok, Frýdštejnský potok, Stebenka, Vranský potok aj.) mají pouze lokální význam. Nenajdeme zde žádné vodní plochy.

5.1.4 Pedologie

Na většině území převládá výskyt kambizemí. Kambizemě patří k hnědým půdám, jejich rozšíření je vázáno na svahy, vrcholy a hřbety v nadmořských výškách 450-800 m n. m. Jsou nejrozšířenějším půdním typem v ČR, jejich matečným substrátem jsou všechny horniny skalního podkladu. Pod obvykle mělkým humusovým horizontem leží hnědá až rezivoohnědá část, ve které probíhá intenzivní vnitropůdní zvětrávání. Pro okolí řeky Jizery je

charakteristická fluvizem modální. Fluvizemě řadíme mezi nivní půdy. Vyplňují plochá dna říčních údolí, půdotvorným substrátem jsou výhradně nivní uloženiny. Pod nevýrazným humusovým horizontem leží matečný substrát, tvořený naplaveným materiálem. Barva profilu je obvykle hnědá nebo šedohnědá (Tomášek, 2003).

5.1.5 Chráněná území

Vzhledem k tomu, že většina našich přírodních atraktivit je chráněna nějakým stupněm ochrany, najdeme na Maloskalsku několik zvláště chráněných území. V České republice je síť chráněných území tvořena dvěma typy území. Prvním jsou zvláště chráněná území, která se dle velikosti členění dělí na velkoplošná a maloplošná. Mezi velkoplošná zvláště chráněná území patří národní parky a chráněné krajinné oblasti (CHKO). Národní park se na tomto území nevyskytuje. CHKO má poněkud méně přísný ochranný režim, ten se pro potřeby ochrany přírody dělí do 4 zón, jimiž se určují limity hospodaření a jiného využívání přírodního potenciálu. Rovněž v maloplošných zvláště chráněných územích panuje podobně přísný režim jako v první a druhé zóně národního parku či CHKO. V České republice rozlišujeme 4 druhy takových území: národní přírodní rezervace, národní přírodní památka, přírodní rezervace a přírodní památka (Vystoupil a kol., 2008).

Tab. 1: Zvláště chráněná území na Maloskalsku.

zvláště chráněné území	kategorie	rozloha (ha)	datum vyhlášení
Český ráj	CHKO	18152,3	1. 3.1955
Průlom Jizery u Rakous	evropsky významná lokalita	1062,15	22.12.2004
Kozákov	NPP	162,83	13.6.1985
Suché skály	NPP	23	4.7.1956
Klokočské skály	PR	228,13	13.6.1985
Na hranicích	PR	3,82	15.12.1953
Bučiny u Rakous	PR	24,64	27.6.1995
Ondříkovický pseudokrasový systém	PP	0,86	1.10.1965
Na Vápenici	PP	7,88	16.4.2008

(Pramen: Agentura ochrany přírody a krajiny České republiky, 2011)

Chráněná krajinná oblast

Chráněné krajinné oblasti jsou rozsáhlá území s harmonicky utvářenou krajinou, charakteristicky vyvinutým reliéfem, významným podílem přirozených ekosystémů lesních a trvalých travních porostů, s hojným zastoupením dřevin, popřípadě s dochovanými památkami historického osídlení (BioLib.cz, online 2011). Na území ČR je vyhlášeno 25

takovýchto chráněných oblastí, jednou z nich je i CHKO Český ráj. Ten je rozdělen do 4 zón, odstupňovaných dle ochrany přírody a krajiny. Nejcennější ekosystémy nalezneme v 1. a 2. zóně, nejpřísněji chráněna 1. zóna zaujímá pouze 12 % rozlohy. Celkem je v tomto CHKO chráněno 82 druhů živočichů a 47 druhů rostlin zákonem, rostlinná a živočišná říše je zastoupena převážně druhy skalních měst a mokřadů a to i přes velkou rozmanitost přírodních stanovišť. Druhovou pestrost organismů obohacují horské i teplomilné druhy (Agentura ochrany přírody a krajiny České republiky, online 2011). Důvodem ochrany je zachování dosud málo narušené romantické krajiny kvádrových pískovců se skalními městy a kaňony, čedičovými vrchy a středověkými hrady. Základním přírodním systémem oblasti je pískovcový fenomén, který podstatně ovlivňuje flóru a faunu (Mnichovo Hradiště, online 2011). Chráněná krajinná oblast Český ráj byla vyhlášena jako první CHKO v naší republice v roce 1955 a od roku 2005 je součástí Geoparku Český ráj v rámci evropské sítě geoparků UNESCO.

Evropsky významná lokalita

Evropsky významná lokalita je jedním typem chráněných území v rámci soustavy NATURA 2000. V rámci těchto lokalit jsou chráněny evropsky významná stanoviště a evropsky významné druhy. Evropsky významná lokalita je legislativně podložena v zákoně O ochraně přírody a krajiny, který implementuje evropskou směrnici O stanovištích (Agentura ochrany přírody a krajiny České republiky, online 2011). Jedinou evropsky významnou lokalitou na tomto území je Průlom Jizery u Rakous. Lokalita je významná díky polopřirozeným suchým trávníkům a faciím křovin na vápnitých podnožích, je také prioritním stanovištěm vstavačovitých a chasmodytická vegetace vápnitých a silikátových skalních svahů. Nachází se zde také jeskyně, která je veřejnosti nepřístupná, typickou pro tuto oblast jsou středoevropské vápencové bučiny (Agentura ochrany přírody a krajiny České republiky, online 2011).

Národní přírodní památka

Národní přírodní památka je přírodní (zejména geologický či geomorfologický) útvar menší rozlohy, naleziště nerostů nebo vzácných či ohrožených druhů ve fragmentech ekosystémů, s národním nebo mezinárodním ekologickým, vědeckým či estetickým významem, a to i takový, který vedle přírody formoval svou činností člověk (BioLib.cz, online 2011). NPP Kozákov tvoří velmi starý geologický útvar vzniklý sopečnou činností. Taktéž je nalezištěm unikátních minerálů – barevných chalcedonů a odrůd křemen, mořských i sladkovodních

cenomanských usazenin obsahující velké množství zkamenělin rostlin a živočichů. Na území NPP Kozákov najdeme významné archeologické naleziště, byl zde doložen nejsevernější výskyt člověka doby kamenné a jeho dílny v jeskyni Dobí pec (Agentura ochrany přírody a krajiny České republiky, online 2011). Druhou národní přírodní památkou je NPP Suché skály, jež tvoří pískovcový hřeben se smíšenými lesními porosty (nature). Suché skály patří mezi nejznámější přírodní atraktivitu Maloskalska, proto se jim podrobněji věnuji ve stejnojmenné kapitole této práce.

Přírodní rezervace

Do přírodní rezervace řadíme menší území soustředěných přírodních hodnot se zastoupením ekosystémů typických a významných pro příslušnou geografickou oblast, stanoví se přitom také jejich bližší ochranné podmínky (BioLib.cz, online 2011). Na Maloskalsku najdeme 3 přírodní rezervace. PR Klokočské skály se pyšní mimořádně rozsáhlým souvislým skalním útvarem křídového původu, zbytkem reliktního boru a výskytem žebrovice různolisté (Agentura ochrany přírody a krajiny České republiky, online 2011). PR Na hranicích je typickou svahovou bučinou se smrkem a jedlí s výskytem přesličky obrovské (Agentura ochrany přírody a krajiny České republiky, online 2011). Poslední přírodní rezervací je PR Bučiny u Rakous. Zde nalezneme lesní společenstvo polopřirozeného charakteru s převahou buku ve stáří 80-115 let, rostoucí na slinitém pískovci a s pestrými rostlinnými a živočišnými společenstvy a členitou geomorfologií. Je významným prvkem ekologické stability krajiny-funkčním biocentrem regionálního významu v trase nadregionálního biokoridoru v údolí řeky Jizery (Agentura ochrany přírody a krajiny České republiky, online 2011).

Přírodní památka

Jedná se o přírodní (zejména geologický či geomorfologický útvar menší rozlohy, naleziště vzácných nerostů nebo ohrožených druhů ve fragmentech ekosystémů, s regionálním ekologickým, vědeckým či estetickým významem, a to i takový, který vedle přírody formoval svou činností člověk. PP Ondříkovický pseudokrasový systém tvoří systém pseudokrasové jeskyně, ponoru a vývěračky v Ondříkovickém propadání, jenž je ukončen mohutným závrtem s dnovým ponorem (Agentura ochrany přírody a krajiny České republiky, online 2011). Je součástí Bartošovy pece, která je podrobněji rozebrána v kapitole přírodních atraktivit Maloskalska. PP Na Vápenici tvoří regionálně významné porosty vápnomilných a květnatých bučin na vápenatém podkladu, jedná se o jedinou populaci kriticky ohrožené

kapradiny hrálavité v oblasti Českého ráje, území je i významným paleontologickým nalezištěm (Agentura ochrany přírody a krajiny České republiky, online 2011).

5.2 Kulturně-historické předpoklady

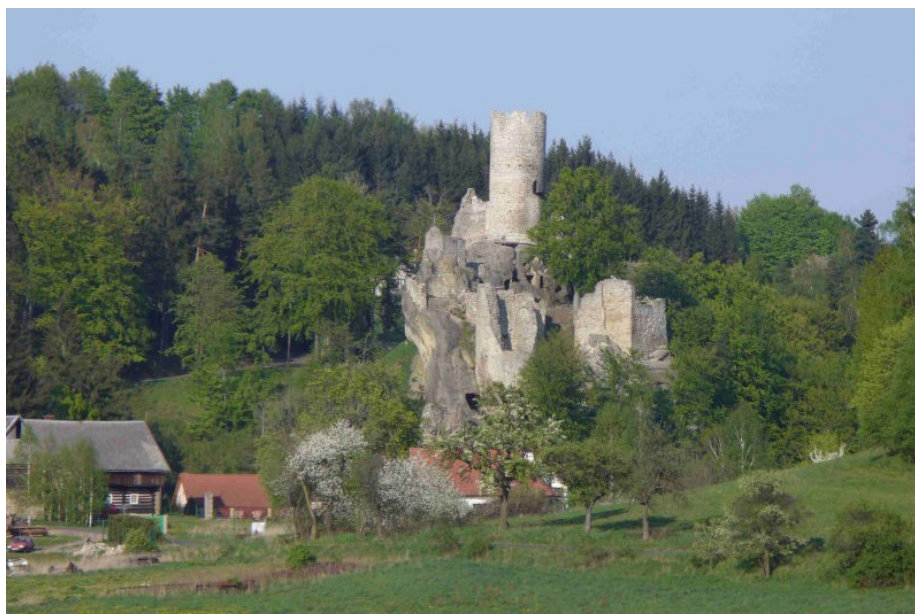
Vyplývají z výsledků tvořivé činnosti člověka a souvisejí s historickým vývojem území. Předmětem zájmu turistů jsou architektonické památky, muzea, galerie, technické památky, významné parky i památky lidové architektury (Drobná, Morávková, 2004).

5.2.1 Kulturně-historické památky

Kulturně-historické atraktivity možná leží trochu v ústraní přírodních památek, ale Maloskalsko má rozhodně co nabídnout i co se týče kulturních památek. Najdeme zde nejen hrady a zámek, ale i památky lidové architektury a rozhledny.

Frýdštejn (Obr. 6)

Skalní hrad Frýdštejn se nachází 3 km do Malé Skály na okraji Vranovského hřebenu. Předpokládá se, že byl založen již v první polovině 14. století. Po změnách majitelů a poměrů ztratil svou funkci a začal po roce 1556 chátrat. Před úplnou zkázou jej zachránil Okrašlovací spolek v Turnově, který jej koupil od knížat Rohanů. Dal zpevnit zbývající zdi a zabránil využívání tesaných kvádrů na okolní stavby. Po důkladném prozkoumání objektu, jeho okolí a zajištění bezpečnosti návštěvníků byl hrad zpřístupněn veřejnosti. Dominantou zříceniny hradu je 15 metrů vysoká válcová věž s devíti metry v průměru. Po rozsáhlé rekonstrukci mohou návštěvníci nyní vystoupat až na vrchol věže. Na pískovcových skalách zůstaly zachovány zbytky vnitřního hradu a předhradí (Malá Skála, online).



Obr. 6: Frýdštejn

(autor: maloskalsko.eu)

Boučkův statek

Na Maloskalsku se uchovala řada vzácných památek lidového stavitelství. K nejčistším ukázkám pojizerské architektury patří vedle Dlaskova statku v Dolánkách u Turnova i Boučkův statek z roku 1813. Patrový roubený dům s kamenným hospodářským traktem, sedlovou střechou a vysokou členitou lomenicí doplňuje stodola a přízemní výměnek. Uvnitř se nachází hospoda, informační středisko, galerie a expozice muzea o historii Maloskalska, doplněná dobovými snímky a pohlednicemi (Malá Skála, online 2011).

Kopanina

Z výšin této rozhledny v nadmořské výšce 657 m. n. m. je možné vidět na jedné straně velkou část Českého ráje a na druhé pohoří Jizerských hor a Krkonoš. Hřbet Kopaniny byl v dřívějších dobách vnímán, jako pomyslná jazyková hranice mezi českým vnitrozemím a pohraničím s převážnou většinou německého obyvatelstva. A proto se jevilo za vhodné vztyčit na vrcholu „strážní baštu českého národa. 3. června 1894 byla rozhledna předána do provozu. To, jak vypadá rozhledna nyní, se rozhodlo v roce 1936, kdy byl vyhlídkový ochoz zastřešen a zasklen. Výška rozhledny je 18 metrů (Interregion Jičín, online 2011).

Zámek Malá Skála

První panské sídlo stálo v místech dnešního zámeckého areálu už koncem 15. století. V 17. století byla tvrz přestavěna na lovecký zámeček, k němuž přibyl okolo roku 1700 nový barokní zámek. Ten byl v polovině 19. století přestavěn v empírovém slohu, ale dnešní secesní úpravu získal až počátkem 20. století. Po roce 1945 přešel zámek do vlastnictví státu a po dlouhá léta sloužil jako rekreační zařízení. Nyní je opět v soukromých rukou a je pro veřejnost uzavřen. K zámku patří skleník, zámecká zahrada s kamennými rokokovými vázami a rozlehlý park osázený vzácnými dřevinami (Malá Skála, online 2011).

5.2.2 Kulturní a sportovní akce

Jednoznačně nejvýznamnější akcí tohoto regionu je hudební festival Benátská noc, konaný na přelomu července a srpna v obci Malá Skála. Z dalších akcí pořádaných v tomto regionu stojí za zmínku například dubnové vodácké otevírání Jizery nebo srpnové závody dračích lodí na Jizeře.

Benátská noc

Benátská noc je třídní hudební festival v obci Malá Skála, jehož programový koncept je zaměřen v pátek na rockovou hudbu, v sobotu na pop a nedělní hudební program se nese ve znamení pop folku. První ročník festivalu se uskutečnil roku 1993 na Žluté plovárně v obci Malá Skála, kde se konal i následující dva ročníky. Poté se na 2 roky přestěhoval na louky napříč údolím a od šestého ročníku až do prozatím posledního 18. ročníku v roce 2010 sídlí v jižní části obce podél řeky Jizery. Z lokální akce se během několika let stala akce nadregionálního významu. V roce 2010 festival přivítal 30 000 návštěvníků, což je 25krát více než počet obyvatel Malé Skály. Sobotní dopoledne je ještě doplněno o doprovodný program v podobě závodu na netradičních plavidlech (neckyádě) na řece Jizeře a exhibiční fotbalový zápas rockerů. Pořadatelem je agentura Šimmi AG, a.s., která taktéž pořádá i jiné kulturní akce v okolí (např. festival Folková noc v Dolánkách u Turnova, koncerty domácích i zahraničních interpretů v regionu). Pro místní obyvatele se při konání akce naskýtá možnost zisku. Profitují převážně z pronajímání ploch ke stanování na vlastních pozemcích a prodeje občerstvení. V minulém roce se objevily stížnosti z řad místních obyvatel kvůli hluku a nepořádku během festivalu. V obci se konalo referendum o budoucnosti Benátské noci. Referenda se zúčastnilo 519 obyvatel, z toho 175 bylo proti festivalu, tedy zhruba dvě pětiny místních, festival tedy i pro příští ročník zůstává na Malé Skále (iDnes, online 2011).

6 REALIZAČNÍ FAKTORY CESTOVNÍHO RUCHU

Realizační předpoklady umožňují svou existencí vlastní uskutečnění cestovního ruchu a rekreace. Význam realizačních předpokladů spočívá v jejich schopnosti vytvářet spojovací články a prostorovou konkretizaci mezi oblastmi, respektive centry zájmu o cestovní ruch a rekreaci a cílovými místy, respektive oblastmi cestovního ruchu a rekreace. (Toušek a kol., 2008).

6.1 Dopravní infrastruktura

Dopravní síť a dopravní prostředky patří k základním předpokladům prostorové realizace a rozvoje cestovního ruchu a rekreace. Hodnocení dopravních poměrů se opírá o analýzu rozmístění komunikačních sítí a o rozbor dostupnosti turistických míst a oblastí. Dopravní síť a prostředky umožňují účastníkům cestovního ruchu přemísťovat se z místa trvalého pobytu do vybraných regionů, lokalit či jiných cílových míst cestovního ruchu (Toušek a kol., 2008).

Z pohledu dopravní dostupnosti má obec Malá Skála poměrně dobrou dopravní polohu, i když díky odlehlejší poloze této oblasti vůči ČR ji neprotínají stěžejní mezinárodní dopravní tahy. Malou Skálou prochází hlavní silnice I. třídy č. 10 / E 65 ve směru Praha - Turnov – Harrachov, která se v Turnově napojuje na rychlostní komunikaci R35 a železniční trať č. 030 ve směru Pardubice - Hradec Králové - Liberec. Autobusovou dopravu zajišťují pravidelné místní linky i dálkové spoje do Prahy a Krkonoš. Během letní sezóny jsou v provozu speciální autobusové linky s možností přepravy jízdních kol (Malá Skála, online 2011).

6.2 Základní a doprovodná infrastruktura

Pro realizaci cestovního ruchu v souvislosti s působením socioekonomických činitelů je nutné vytvořit další skupinu předpokladů, které by zabezpečovaly nejefektivnější využívání středisek a oblastí cestovního ruchu, a tím je infrastruktura cestovního ruchu. V širším smyslu patří do infrastruktury všechny hmotné prostředky, které se podílejí na tvorbě a realizaci služeb pro účastníky cestovního ruchu bez ohledu na jejich podíl při poskytování služeb. Kromě vlastních zařízení patří mezi ně určité složky infrastruktury dopravy, obchodu, společenského stravování, služeb aj. Základní úlohou infrastruktury je utváření věčných předpokladů na zabezpečení účasti obyvatelstva na cestovním ruchu, na zabezpečení tvorby a realizace služeb. Obvykle rozlišujeme následující hlavní složky infrastruktury cestovního ruchu: zprostředkování, doprava, ubytování, stravování, sportovně-rekreační zařízení a

služby, kulturně-společenská zařízení a služby, obchodní služby, zařízení komunálních služeb, ostatní infrastruktura (Toušek a kol., 2008).

Mezi základní infrastrukturu řadíme i turistická informační centra. Turistické informační středisko na Malé Skále sídlí v budově Boučkova statku, další informační střediska najdeme v nedalekém Železném Brodě a Turnově.

6.2.1 Rekreační a sportovní zařízení

V centru obce Malá Skála se nachází sportovní areál, jehož součástí je fotbalové a volejbalové hřiště, tenisové kurty, běžecký ovál, ubytovna a víceúčelová sportovní hala, kde lze provozovat míčové hry nebo lezení na cvičné stěně. Maloskalsko nabízí množství pěších i cyklistických výletů. Obcí prochází Zlatá stezka Českého ráje a několik značených cyklotras. V letní sezóně jsou v provozu speciální autobusové linky s možností přepravy jízdních kol. Z celkem osmi tras vede Malou Skálou modrá trasa č. 3 z Turnova přes Kozákov a Prachovské skály do Jičína. V centru obce u řeky Jizery se nachází koupaliště Žlutá plovárna. Kromě občerstvení je zde k dispozici hřiště pro plážový volejbal a půjčovna lodí, raftů a horských kol. Další koupaliště jsou v Dolánkách, na Frýdštejně a v Železném Brodě. Při dostatku vody je možné uskutečnit na řece Jizeře několik nenáročných sjezdů, např. ze Spálova na Malou Skálu (7 km, 2 jezy), z Malé Skály do Dolánek (6 km, 2 jezy) a dále do Březiny (20 km). Suché skály jsou vyhledávaným horolezeckým terénem v pískovci s přibližně 40 výstupy I. až VI. stupně obtížnosti. Další možnosti horolezectví jsou na nedalekém Hruboskalsku nebo Prachovských skalách. V zimním období je zdejší terén vhodný pro běžecké lyžování (Malá Skála, online 2011).

6.2.2 Ubytovací a stravovací zařízení

Počet ubytovacích zařízení na Maloskalsku je pro návštěvníky během turistické sezóny dostačující. Naprostá většina ubytovacích zařízení se koncentruje do obce Malá Skála. Převažuje počet ubytoven u soukromých osob, ovšem s poměrně malou kapacitou lůžek (Tab. 2). Obec Malá Skála zažívá nejvyšší nápor návštěvníků právě během festivalu Benátská noc. Nejčastěji návštěvníci využívají možnosti ubytování ve stanovém městečku festivalu, i z toho důvodu vystačí počet ubytovacích zařízení.

Tab. 2: Ubytovací zařízení na Maloskalsku.

název zařízení	typ	obec	kapacita
Hotel Skála	hotel	Malá Skála	80
Hotel Kavka	hotel	Malá Skála	102
Hotel Jizera	hotel	Malá Skála	100
Penzion Neco	penzion	Malá Skála	82
Penzion Teta Marta	penzion	Malá Skála	18
Chata N	penzion	Malá Skála	48
Bartošova pec	penzion	Ondříkovice	75
Rekreační dům U Peštů	penzion	Frýdštejn	55
Penzion Sport Frýdštejn	penzion	Frýdštejn	55
Chata Harmonie	penzion	Frýdštejn	23
Apartmán pod Pantheonem	apartmán	Malá Skála	7
Apartmán V Hájích	apartmán	Malá Skála	4
Apartmány Tunka	ubytování v soukromí	Malá Skála	16
Privát No. 109	ubytování v soukromí	Malá Skála	6
Ubytování U řeky	ubytování v soukromí	Malá Skála	9
Apartmán Prokopovi	ubytování v soukromí	Malá Skála	9
Apartmán Petra	ubytování v soukromí	Malá Skála	6
Atelier	ubytování v soukromí	Malá Skála	5
Chalupa Berkovka	ubytování v soukromí	Malá Skála	10
Privát Pohoda	ubytování v soukromí	Malá Skála	6
Privát U Splavu	ubytování v soukromí	Malá Skála	11
Ubytování Křížky	ubytování v soukromí	Malá Skála	4
Ubytování No. 149	ubytování v soukromí	Malá Skála	6
Ubytování Šimek Jan	ubytování v soukromí	Malá Skála	5
Ubytování Šimková Věra	ubytování v soukromí	Malá Skála	3
Ubytování Burianová Eliška	ubytování v soukromí	Malá Skála	9
Ubytování Hainová Zdenka	ubytování v soukromí	Malá Skála	8
Apartmán Štěpán	ubytování v soukromí	Malá Skála	4
Autocamp Ostrov	autokempy a turistické ubytovny	Malá Skála	200
Ubytovna TJ Sokol Malá Skála	autokempy a turistické ubytovny	Malá Skála	46
Turistická ubytovna SUNDISK	autokempy a turistické ubytovny	Malá Skála	26

(Pramen: Malá Skála, 2011 a Severní Čechy.info, 2011)

Oproti ubytovacím zařízením je dle mého názoru počet stravovacích zařízení nedostačující. Právě během festivalu je tento handicap nejmíc pociťovat. V době trvání festivalu místním stravovacím zařízením konkuruje hojný počet prodejců s rychlým občerstvením a místní obyvatelé. Možnost stravování se kromě zařízení v tabulce (Tab. 3) nabízí také v určitých ubytovacích zařízeních.

Tab. 3: Stravovací zařízení v obci Malá Skála.

restaurace	kapacita (restaurace+zahrádka)
Candy Bar	5 + 40
Pizzařství Pietro Tomasso	33 + 50
Boučkův statek	26+30
Restaurace Ostrov	44+12
Restaurace Pod Pantheonem	50+10
Restaurace Sokolovna	38+15

(Pramen: Malá Skála, 2011)

7 DOTAZNÍKOVÉHO ŠETŘENÍ

Dotazníkové šetření se uskutečnilo v sobotu 31. července 2010 v obci Malá Skála. Celkem bylo náhodně dotázáno 102 návštěvníků festivalu Benátská noc, a to písemnou či konverzační formou. Šetření probíhalo v dopoledních hodinách, kdy se hodně návštěvníků koncentrovalo v hospodě u Boučků (Boučkův statek) a na nábřeží Jizery při neckýádě. Dotazník byl anonymní a obsahoval 12 otázek, z toho 5 uzavřených, zbylé byly tvořeny kombinací otevřených a uzavřených odpovědí. Položené otázky byly zaměřeny na vztah návštěvníka festivalu k návštěvě památek na Maloskalsku, ubytovacím, stravovacím a jiným službám, jejich finanční výdaje. U každého respondenta byly zjištěny identifikační údaje týkající se věku, pohlaví, místa bydliště a statutu.

7.1 Analýza výsledků

V dotazníkovém výzkumu převažovali muži (63,7 %), ženy byly zastoupeny 35,3 %. Jeden respondent na tuto otázku neodpověděl (Obr. 7).

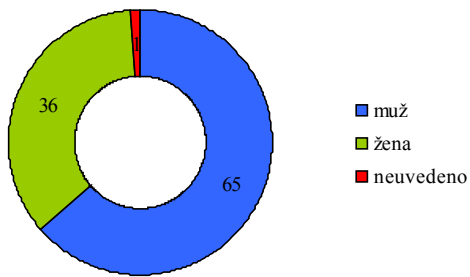
Průměrný věk respondentů byl 28,4 let. Věková struktura respondentů se pohybovala v rozmezí 15-54 let (Obr. 8). Respondenty jsem rozdělila do věkových skupin 15-18 let, 19-25 let, 26-40, 41 a více let. Nejvíce zastoupena byla skupina 26-40 let (39,2 %), kupodivu nejméně 15-18 let (12,7 %).

Více jak polovina dotázaných uvedla, že pracují (54,9 %), studenti vysokých škol tvořili více jak pětinu dotázaných (22,5 %). Nejméně byli zastoupeni nezaměstnaní (Obr. 9).

Zjišťováno bylo také místo bydliště jednotlivých respondentů. V tomto ohledu měl největší zastoupení Středočeský (13,7 %) a Královéhradecký (12,7 %) kraj, až za nimi byl Liberecký kraj (11,8 %). Naopak žádný z dotazovaných neuvedl místo bydliště v Karlovarském, ani Plzeňském kraji (Obr. 10).

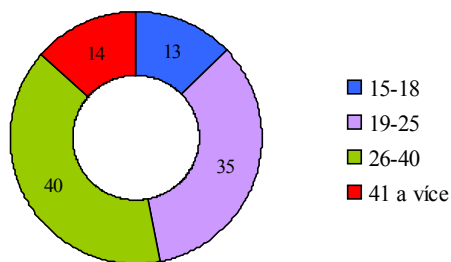
Hodnoty v grafu jsou vždy v absolutních hodnotách.

pohlaví



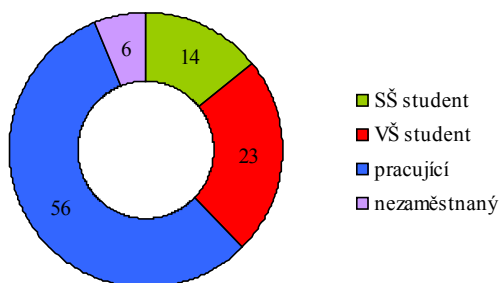
Obr. 7: Pohlaví respondentů
(pramen: vlastní šetření)

věk



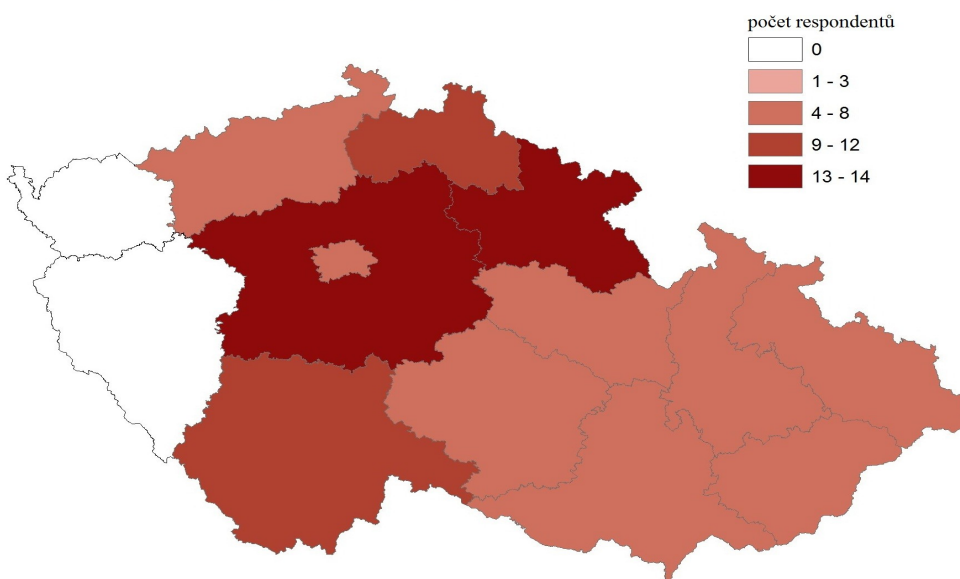
Obr. 8: Věk respondentů
(pramen: vlastní šetření)

statut



Obr. 9: Statut respondentů
(pramen: vlastní šetření)

Místo bydliště respondentů (dle krajů)



Obr. 10: Místo bydliště respondentů
(pramen: vlastní šetření)

1. Kde jste ubytováni?

Tuto otázku zodpovědělo pouze 77 respondentů. Více jak 2/3 respondentů byli ubytováni v kempu nebo stanovém městečku, což můžeme řadit také ke kempu s tou výjimkou, že je určen výhradně pro návštěvníky festivalu (Obr. 11). Z odpovědí vyplývá, že respondenti dávali přednost levnému ubytování. Ubytování v penzionech, hotelech a na privátu vyhledávali až na výjimky pouze pracující lidé.



Obr. 11: Druh ubytování respondentů
(pramen: vlastní šetření)

2. *Pokolikáté navštívíte festival Benátská noc?*

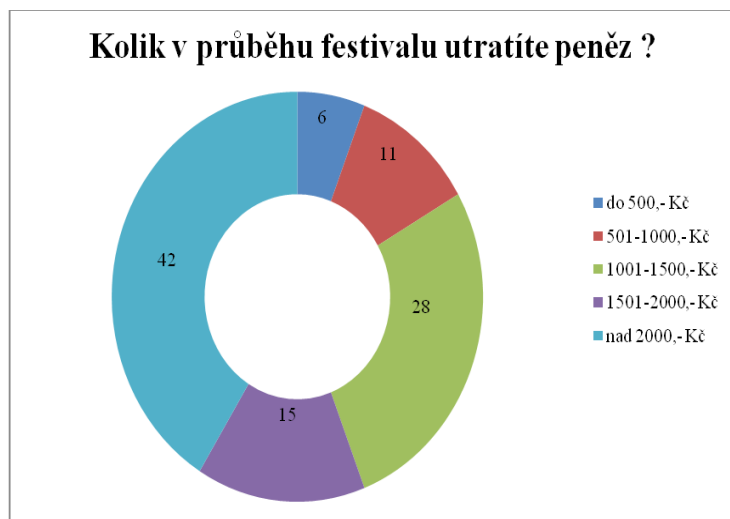
Poprvé přijelo na festival 37,6 % respondentů napříč všemi věkovými kategoriemi, 44,6 % respondentů navštívilo tento festival podruhé až popáté a 17,8 % dotazovaných přijelo na festival alespoň pošesté (Obr. 12). Na tento dotaz ještě navazovala dodatková otázka pro respondenty, kteří navštívili festival už v minulých letech, a byla zaměřena na to, zda vidí zlepšení oproti minulým ročníkům a v čem. Zlepšení se podle respondentů nejvíce projevilo ve zvýšení počtu sociálních zařízení, větším výběru občerstvení a celkově v lepší organizaci festivalu.



Obr. 12: Frekvence návštěvy festivalu Benátská noc
(pramen: vlastní šetření)

3. *Kolik v průběhu festivalu utratíte peněz?*

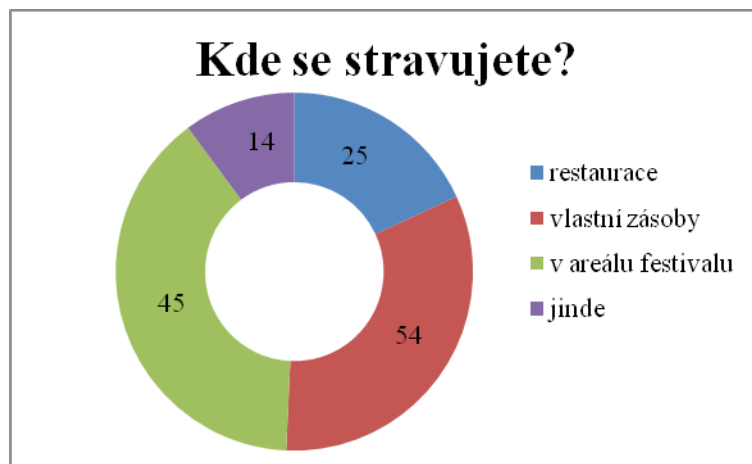
Za tři dny konání festivalu utratí 41,2 % respondentů více než 2000,- Kč. Velmi malé procento (5,9 %) si vystačí s finančním obnosem do 500,- Kč (Obr. 13). Tuto odpověď volili většinou středoškolští studenti, ubytováni u rodinných příslušníků a stravující se z vlastních zásob. 4 z 6 nezaměstnaných utratí během festivalu nad 2000,- Kč. Na finanční hodnotě útraty se podepisuje zejména výběr ubytovacího zařízení a způsob stravování. Jednoznačně nejvíce návštěvníci utráceli za občerstvení a následně za suvenýry.



Obr. 13: Finanční výdaje v průběhu festivalu
(pramen: vlastní šetření)

4. Kde se stravujete?

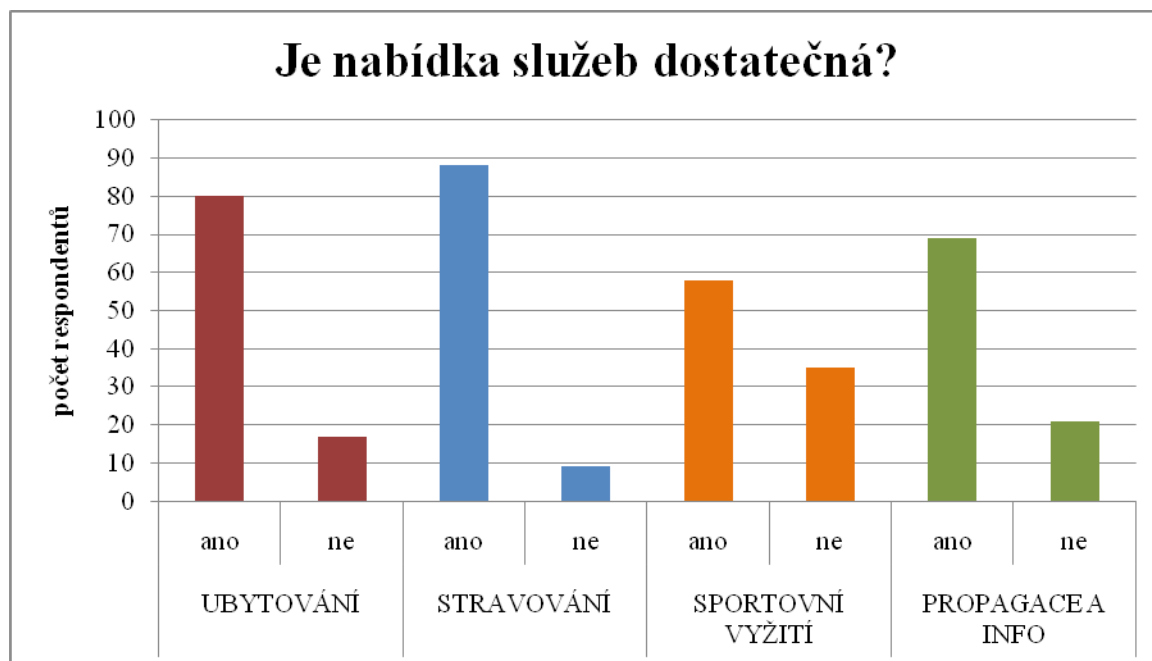
V otázce týkající se stravování, respondenti volili často více druhů stravování. Nejčastěji to bylo z vlastních zásob (převážná část studentů a nezaměstnaných) a stravování přímo v areálu festivalu (52,9 % všech respondentů), kde se pohybovali velkou část dne (Obr. 14). Restaurace navštěvovali pracující a VŠ studenti, jež plánovali utratit vyšší finanční obnos.



Obr. 14: Druh stravování respondentů
(pramen: vlastní šetření)

5. Je podle Vás nabídka služeb dostatečná?

Nabídka služeb byla vesměs hodnocena kladně. Nejlépe si vedly služby v oblasti stravování a ubytování. Nejméně spokojeni byly respondenti se službami, týkající se sportovního vyžití (Obr. 15).

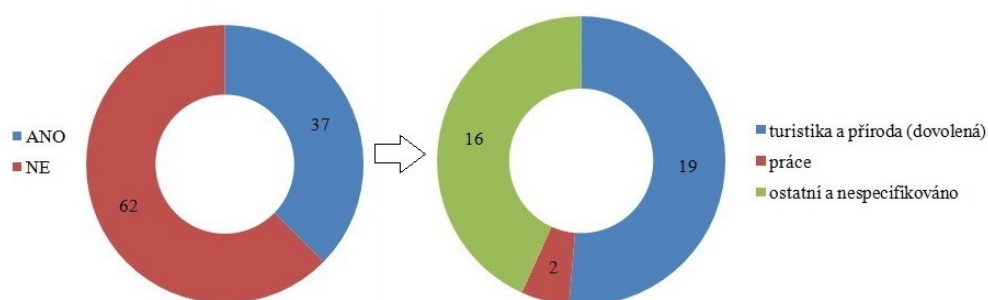


Obr. 15: Spokojenost s nabídkou služeb v obci Malá Skála
(pramen: vlastní šetření)

6. Navštívili jste Maloskalsko mimo období trvání festivalu?

Z 99 respondentů, kteří zodpověděli tuto otázku, navštívilo již dříve Maloskalsko 37,4 % dotázaných. Nejčastěji zde trávili dovolenou nebo krátký pobyt, spojený s turistikou a pohybem v přírodě (Obr. 16). V kategorii ostatní a nespecifikováno převažovaly nespecifikované odpovědi. Nejvíce návštěvníků, kteří již dříve navštívili Maloskalsko, pocházelo přímo z Libereckého kraje nebo jeho sousedních krajů. Ostatní kraje České republiky byly zastoupeny 43 %.

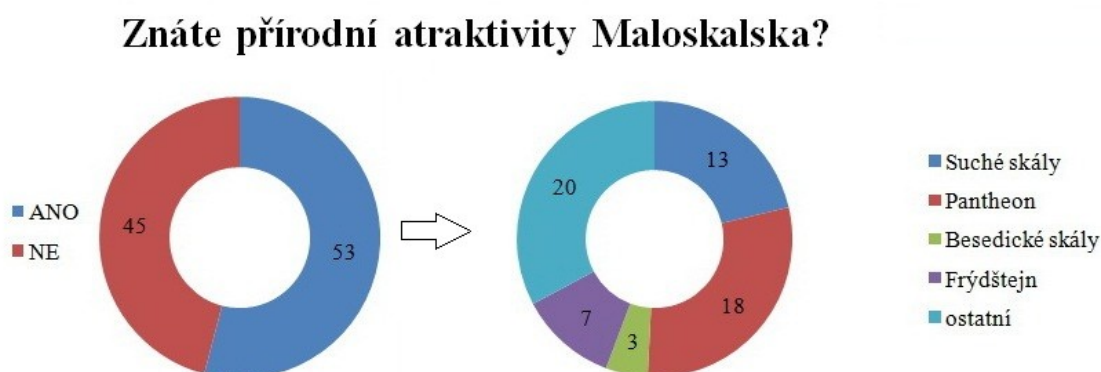
Navštívili jste Maloskalsko mimo období trvání festivalu?



Obr. 16: Dřívější návštěva Maloskalska
(pramen: vlastní šetření)

7. Znáte nějaké přírodní atraktivity Maloskalska?

Znalost přírodních atraktivit se projevila u respondentů z Libereckého kraje, dřívějších návštěvníků, jak Maloskalska, tak i festivalu (Obr. 17). Moravská část respondentů se prezentovala nepříliš velkými znalostmi o Maloskalsku, pouhých 10 respondentů dokázalo vyjmenovat nějakou přírodní atraktivitu, a ti se vesměs řadili k dřívějším návštěvníkům tohoto regionu. U vysokoškolských studentů byl poměr znalosti a neznalosti přírodních atraktivit 13:10, u středoškolských 9:5, ve prospěch znalosti. Problémem bylo zařazení Frýdštejna a Pantheonu. Část respondentů je řadila k přírodním, druhá část ke kulturně-historickým památkám. Z dotazníkového šetření vyplývá, že znalost přírodních památek úzce souvisí s dřívější návštěvností těchto památek, ale též se znalostí kulturně-historických atraktivit.

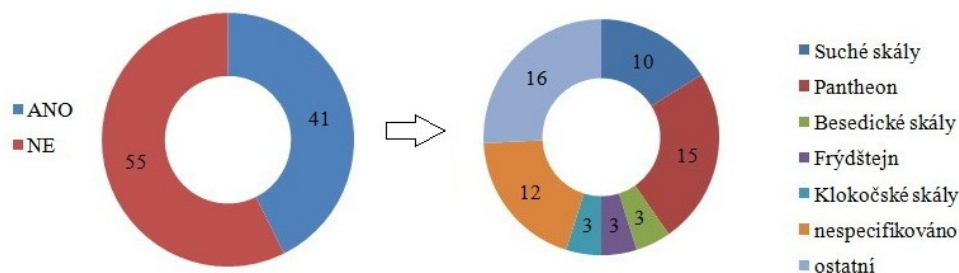


Obr. 17: Znalost přírodních atraktivit Maloskalska
(pramen: vlastní šetření)

8. Navštívili jste nějakou přírodní atraktivitu Maloskalska?

Odpovědi korespondují s předcházející otázkou. Počet návštěvníků přírodních památek je ale nižší než jejich znalost (Obr. 18). Nejnavštěvovanějšími objekty byly Suché skály a Pantheon, tedy atraktivity v blízkém sousedství festivalu, jejichž návštěvu mohou účastníci festivalu vykonat i během festivalového dne.

Navštívili jste nějakou přírodní atraktivitu Maloskalska?



Obr. 18: Návštěva přírodních atraktivit Maloskalska
(pramen: vlastní šetření)

9. Znáte nějaké kulturně-historické atraktivity Maloskalska?

Znalost kulturně-historických atraktivit byla nižší ve srovnání s přírodními atraktivitami (Obr. 19). Opět se zde, stejně jako u přírodních atraktivit, nejčastěji objevovaly Pantheon a Frýdštejn. Taktéž byl několikrát zmíněn Boučkův statek. Našli se i kurióznější odpovědi, kdy si někteří respondenti pod pojmem Maloskalsko představují i zříceninu Trosky či zámek Hrubá Skála.

Znáte nějaké kulturně-historické atraktivity Maloskalska?

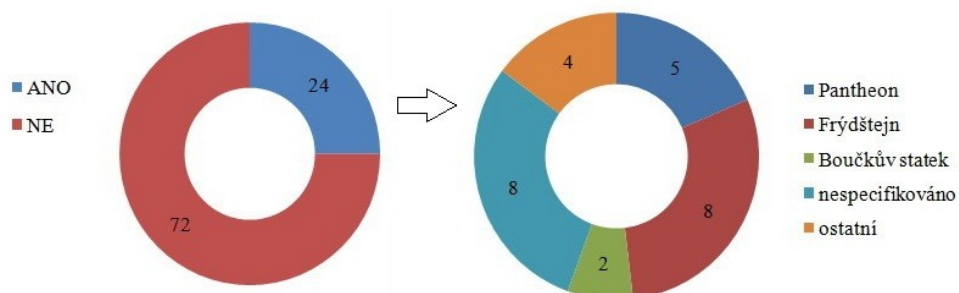


Obr. 19: Znalost kulturně-historických atraktivit Maloskalska
(pramen: vlastní šetření)

10. Navštívili jste nějakou kulturně-historickou atraktivitu Maloskalska?

Z 96 respondentů, zodpovídajících tuto otázku, přesně čtvrtina navštívila nějakou kulturně-historickou atraktivitu Maloskalska (Obr. 20). Poněkud zarážejícím faktem může být návštěva Boučkova statku pouhými dvěma respondenty, i když probíhalo dotazníkové šetření ve velké míře právě na tomto místě.

Navštívili jste nějakou kulturně-historickou atraktivitu Maloskalska?

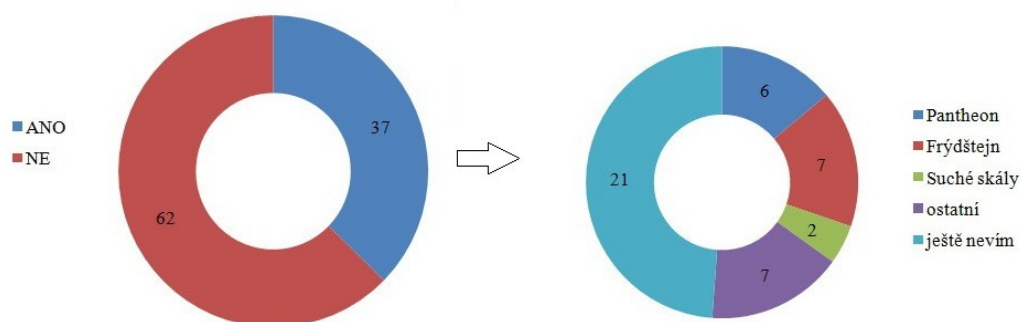


Obr. 20: Návštěvnost kulturně-historických atraktivit Maloskalska
(pramen: vlastní šetření)

11. Plánujete navštívit nějakou přírodní nebo kulturně-historickou památku přímo na Malé Skále nebo v bezprostředním okolí?

Více než třetina respondentů plánuje během, nebo po skončení festivalu, návštěvu přírodní nebo kulturně-historické atraktivity Maloskalska (Obr. 21). Nejčastěji dávají přednost návštěvě nejznámějším symbolům Maloskalska- Pantheonu, Frýdštejnu a Suchým skalám.

Plánujete navštívit nějakou přírodní nebo kulturně-historickou památku přímo na Malé Skále nebo v blízkém okolí?

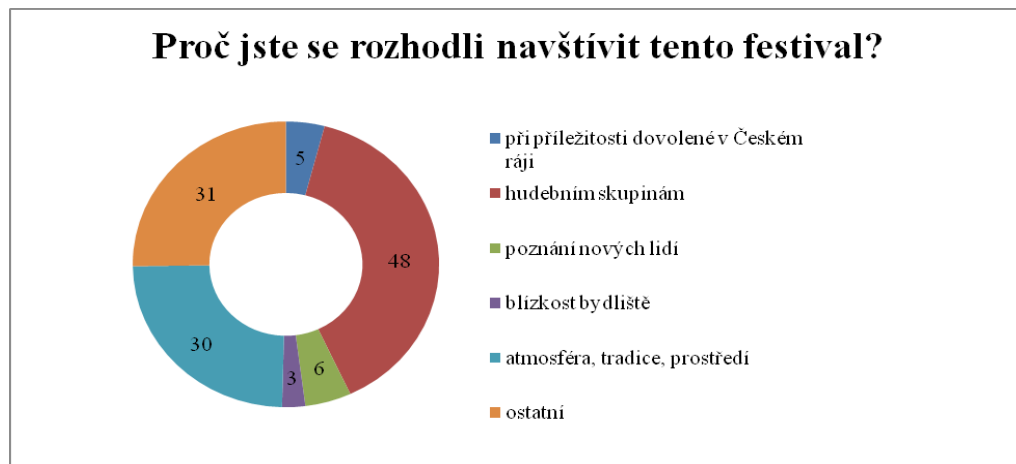


Obr. 21: Plán návštěvy přírodní nebo kulturně-historické atraktivity na Maloskalsku
(pramen: vlastní šetření)

12. Proč jste se rozhodli navštívit právě tento festival?

Také v této otázce nebyl pro velkou část respondentů rozhodující jen jeden faktor (Obr. 22). 39 % respondentů přijelo kvůli hudebnímu programu a další početná skupina kvůli atmosféře,

prostředí a tradici tohoto festivalu. Dalšími udávanými důvody byly blízkost bydliště, návštěva festivalu při příležitosti dovolené, poznání nových lidí aj.



Obr. 22: Důvod návštěvy festivalu Benátská noc

(pramen: vlastní šetření)

7.2 Hodnocení výsledků

Hodnocení výsledků dotazníkového šetření se do jisté míry nevyhne subjektivitě mého názoru ohledně vlivu návštěvníků festivalu Benátská noc na cestovní ruch na Maloskalsku. Toto hodnocení provedu pomocí SWOT analýzy. SWOT analýza je metoda, při které se posuzují silné (strengths) a slabé (weaknesses) stránky, příležitosti (opportunities) a hrozby (threats), které se týkají určitého projektu, firmy aj. Tato analýza je důležitá pro další rozvoj a růst oblasti.

silné stránky

- doprovodné akce spojené s festivalem
- zvýšení návštěvnosti památek přímo na Malé Skále
- zvýšení tržeb obchodů a služeb

slabé stránky

- neinformovanost o regionu u poměrně značné části návštěvníků festivalu (někteří respondenti nedělali rozdíly mezi Maloskalskem a Českým rájem)
- málo sociálních a stravovacích zařízení během trvání festivalu
- hluk a nečistota
- dopravní komplikace v obci

příležitosti

- možnost výtěžku místních obyvatel
- zviditelnění lokality
- plná obsazenost ubytovacích a stravovacích zařízení

hrozby

- konec festivalu nebo přesunutí jinam
- zvýšení trestných činů během období festivalu

8 ZÁVĚR

Tato bakalářská práce se zabývala zhodnocením předpokladů Maloskalska pro cestovní ruch a zejména vyhodnocením a analýzou dotazníkového šetření, jež mělo za úkol zjistit vztah návštěvníků hudebního festivalu Benátská noc na cestovní ruch na tomto území, což byl hlavní cíl této práce.

Tento region má velmi dobré předpoklady pro cestovní ruch, především lokalizační. Region má hodně co nabídnout v oblasti přírodních atraktivit, jelikož se zde soustřeďuje velké množství skalních útvarů a ve zdejších lokalitách můžeme pozorovat geologickou minulost Země. Dále zde najdeme i kulturně-historické památky, včetně objektů lidové architektury. Zdejší region je taktéž vhodný pro cykloturistiku a turistiku. Nejvyšší příliv návštěvníků zaznamenává Maloskalsko během hlavní turistické sezony v červenci a srpnu.

Část práce se zabývala vymezením území Maloskalska. Bylo zjištěno, že není možné určit hranice Maloskalska a záleží na subjektivním vymezení jednotlivce.

Z dotazníkového šetření vyplývá, že největší počet respondentů z řad návštěvníků festivalu navštíví nebo navštívilo atraktivitu přímo v obci Malá Skála- Pantheon a Suché skály a také nedaleký hrad Frýdštejn. Dále lze z šetření zjistit, že návštěvníci festivalu volí návštěvu této kulturní akce kvůli výběru účinkujících interpretů a atmosféře tohoto prostředí. Vybavenost službami je většinou dostačující a na dobré úrovni, což potvrzují i návštěvníci festivalu. Převážná část návštěvníků festivalu volí ubytování v levnějších ubytovacích zařízeních (kempu či stanovém městečku). Finanční výdaje v období konání festivalu se liší mezi jednotlivými specifickými skupinami návštěvníků. Pomocí SWOT analýzy jsem zhodnotila vlastní postřehy týkající se právě vztahu návštěvníků a festivalu na cestovní ruch na tomto území.

9 SEZNAM LITERATURY

Knižní publikace

- DEMEK, J. a kol. (1987): Zeměpisný lexikon ČSR: Hory a nížiny. Academia, Praha.
- DROBNÁ, D., MORÁVKOVÁ E. (2004): Cestovní ruch. Fortuna, Praha.
- HALL, C. M., PAGE, S. J. (2006): The Geography of Tourism and Recreation: Environment, place and space. Routledge, London and New York.
- KLAPKA, P., VYSKOČIL, A. (2008): Maloskalsko: Region vyšlapaný turisty, nebo dějinami? In ŠIMŮNEK, R. a kol. Regiony- časoprostorové průsečíky? Historický ústav AV ČR, Praha.
- MARIOT, P. (1983): Geografia cestovného ruchu. VEDA, Bratislava.
- ŘÍDKOŠIL, T. a kol. (2007): Geopark Český ráj- šance pro náš region. Středisko ekologické výchovy Český ráj, Turnov.
- TOLASZ, R. a kol. (2007): Atlas podnebí Česka/Climate Atlas of Czechia . ČHMÚ Praha v koedici s UP Olomouc, Praha, Olomouc.
- TOMÁŠEK, M. (2003): Půdy České republiky. Česká geologická služba, Praha.
- TOUŠEK, V. a kol. (2008): Ekonomická a sociální geografie. Aleš Čeněk, Plzeň.
- VLČEK, V. a kol. (1984): Zeměpisný lexikon ČSR: Vodní toky a nádrže. Academia, Praha.
- VYSTOUPIL, J. a kol. (2006): Atlas cestovního ruchu České republiky. Ministerstvo pro místní rozvoj ČR, Praha.

Internetové zdroje

- Agentura ochrany přírody a krajiny České republiky (2005): Evropsky významné lokality [online]. ©2011, [cit. 2011-04-16]. URL: <http://www.nature.cz>
- Agentura ochrany přírody a krajiny České republiky (2011): Správa CHKO Český ráj [online]. ©2011, [cit. 2011-04-16]. URL: <http://www.ceskyraj.ochranaprirody.cz>
- Agentura ochrany přírody a krajiny České republiky (2011): Ústřední seznam ochrany přírody [online]. ©2011, [cit. 2011-04-16]. URL: <http://drusop.nature.cz/>
- BioLib.cz (2011): Detail termínu [online]. ©1999-2011, [cit. 2011-04-17]. URL: <http://www.biolib.cz>

CzechTourism (2011): Charakteristika a význam cestovního ruchu v Česku [online]. ©2005-2011, [cit. 2011-04-19]. URL: <http://www.czechtourism.cz>

Český ráj (2008): Zpravodaj SČR č. 1/2008 [online]. ©2000-2011, [cit. 2011-04-19]. URL: <http://www.cesky-raj.info/>

Český statistický úřad (2011): Městská a obecní statistika [online]. ©2008, [cit. 2011-04-24]. URL: <http://www.czso.cz>

Geopark Český ráj (2009): Geopark Český ráj [online]. ©2000-2011, [cit. 2011-04-16]. URL: <http://www.geoparkceskyraj.cz/>

HO Loko Liberec (2011): Průvodci- Zbiroh [online]. ©2011, [cit. 2011-04-16]. URL: <http://www.holoko.cz>

iDnes.cz (2010): Obří festival Benátská noc má problémy, lidé ho v Českém ráji nechtějí [online]. ©1999-2011, [cit. 2011-04-16]. URL: <http://liberec.idnes.cz>

Interregion Jičín (2010): Drábovna [online]. ©1999-2010, [cit. 2011-04-16]. URL: <http://www.interregion.cz/>

Interregion Jičín (2010): Kopanina- rozhledna [online]. ©1999-2010, [cit. 2011-04-16]. URL: <http://www.interregion.cz/>

Liberecký kraj (2006): Přírodní parky [online]. ©2011, [cit. 2011-04-19]. URL: <http://www.kraj-lbc.cz/>

Malá Skála (2011): Doprava a služby [online]. ©2001-2009, [cit. 2011-04-16]. URL: <http://www.mala-skala.cz/>

Malá Skála (2011): Památky [online]. ©2001-2009, [cit. 2011-04-16]. URL: <http://www.mala-skala.cz/>

Malá Skála (2011): Příroda [online]. ©2001-2009, [cit. 2011-04-13]. URL: <http://www.mala-skala.cz/>

Malá Skála (2011): Rekreační a sport [online]. ©2001-2009, [cit. 2011-04-16]. URL: <http://www.mala-skala.cz/>

Malá Skála (2011): Turistika [online]. ©2001-2009, [cit. 2011-04-16]. URL: <http://www.mala-skala.cz/>

Malá Skála (2011): Ubytování [online]. ©2001-2009, [cit. 2011-04-16]. URL: <http://www.mala-skala.cz/>

Maloskalsko.eu (2011): Galerie [online]. ©2011, [cit. 2011-04-19]. URL: <http://www.maloskalsko.eu>

Mnichovo Hradiště (2009): CHKO Český ráj [online]. ©2007-2010, [cit. 2011-04-16]. URL: <http://www.mnhradiste.cz>

Region Maloskalsko (2011): Maloskalský regionální informační server [online]. ©2011, [cit. 2011-04-16]. URL: <http://www.region-maloskalsko.cz>

Skalní města (2011): Besedické skály [online]. ©2006-2011, [cit. 2011-04-16]. URL: <http://www.skalnimesta.cz>

Severní Čechy.info (2011): Ubytování a stravování [online]. ©2008, [cit. 2011-04-16]. URL: <http://www.severnicechy.info>

Vranov Pantheon (2011): Vranov Pantheon [online]. ©2011, [cit. 2011-04-16]. URL: <http://vranov-pantheon.org/>

10 SUMMARY

This bachelor thesis went into Maloskalsko region, the tourism in this area and analyzed the questionnaire survey which was the main aim of this work. The survey was applied on visitors of music festival Benátská noc in Malá Skála.

Maloskalsko region has got very good conditions for tourism because of many natural attractions like sandstone rocks or geological localities. There are also find cultural-historical monuments, this region is suitable for cycling and hiking.

The part of the work dealt with the definition of Maloskalsko region. It can be concluded that it's not possible to determine the boundaries of this region very well, it depends on the subjective definition.

The survey showed that the largest number visitors attended attractions in Malá Skála-Pantheon or Suché skály and the nearby castle Frýdštejn. Festival's visitors select this festival mainly because of the performers and the atmosphere of this place. I used the SWOT analyse to evaluate the relationship of the festival and his visitors to tourism in Maloskalsko region in my point of view.

SEZNAM PŘÍLOH

Příloha 1: Fotodokumentace

Příloha 2: Vzor dotazníku

PŘÍLOHY

Příloha 1: Fotodokumentace



Obr. 23: Výhled z Pantheonu

(autor: Barbora TOMKOVÁ, 2010)



Obr. 24: Boučkův statek v období konání festivalu.

(autor: Barbora TOMKOVÁ, 2010)



Obr. 25: Areál festivalu, v pozadí Pantheon

(autor: Barbora TOMKOVÁ, 2006)



Obr. 26: Areál festivalu.

(autor: Barbora TOMKOVÁ, 2010)

5. Je podle Vás nabídka služeb dostatečná?

- | | | |
|--|-----|----|
| a) v oblasti ubytování | ANO | NE |
| b) v oblasti stravování | ANO | NE |
| c) v oblasti sportovního vyžití | ANO | NE |
| d) z hlediska propagace služeb a informací | ANO | NE |

6. Navštívili jste Maloskalsko mimo období trvání festivalu? (Pokud ano, za jakým účelem – příroda, historie, relaxace...)

ANO NE

.....
.....

7. Znáte nějaké přírodní atraktivity Maloskalska? Které?

ANO NE

.....

8. Navštívili jste nějakou přírodní atraktivitu Maloskalska? Kterou?

ANO NE

.....
.....

9. Znáte nějaké kulturně-historické atraktivity Maloskalska? Které?

ANO NE

.....
.....

10. Navštívili jste nějakou kulturně-historickou atraktivitu Maloskalska? Kterou?

ANO NE

.....
.....

11. Plánujete navštívit nějakou přírodní nebo kulturně-historickou památku přímo na Malé Skále nebo v bezprostředním okolí? Jakou?

ANO NE

.....
.....

12. Proč jste se rozhodli navštívit právě tento

festival?

.....
.....

.....