

UNIVERZITA PALACKÉHO V OLOMOUCI

Přírodovědecká fakulta

Katedra geografie

David SCHAFFER

**GEOGRAFICKÁ ANALÝZA SLUŽEB MĚSTA
POLIČKY A JEHO ZÁZEMÍ**
(příspěvek ke studiu problematiky)

Bakalářská práce

Vedoucí práce: doc. RNDr. Zdeněk Szczyrba, Ph.D.

Olomouc 2011

Prohlašuji, že jsem zadanou bakalářskou práci vypracoval samostatně pod vedením doc. RNDr. Zdeňka Szczyrby, Ph.D. a také, že jsem uvedl veškerou použitou literaturu a zdroje v seznamu literatury.

V Olomouci dne 11. května 2011

.....

podpis

Na tomto místě bych rád poděkoval panu doc. RNDr. Zdeňku Szczyrbovi, Ph.D.
za poskytování cenných rad a pomoci při zpracování mé bakalářské práce.

UNIVERZITA PALACKÉHO V OLOMOUCI
Přírodovědecká fakulta
Akademický rok: 2010/2011

ZADÁNÍ BAKALÁŘSKÉ PRÁCE
(PROJEKTU, UMĚLECKÉHO DÍLA, UMĚLECKÉHO VÝKONU)

Jméno a příjmení: **David SCHAFFER**
Osobní číslo: **R09067**
Studijní program: **B1301 Geografie**
Studijní obor: **Regionální geografie**
Název tématu: **Geografická analýza služeb města Poličky a jeho zázemí
(příspěvek ke studiu problematiky)**
Zadávací katedra: **Katedra geografie**

Z á s a d y p r o v y p r a c o v á n í :

Cílem bakalářské práce je geograficky zhodnotit kvalitu nabízených služeb ve středisku Polička. Z metodického hlediska se autor bude věnovat hodnocení transformačního vývoje před a po roce 1989, a to jak ve městě samotném, tak v zázemí střediska. Budou hodnoceny jak statické ukazatele sektoru služeb (výskyt zařízení v zájmovém prostoru), tak dynamika změn vyjádřena dojížděnkou za službami ve středisku Polička. Autor se při svém hodnocení bude opírat o dostupnou odbornou literaturu a všechny dostupné informace k dané problematice (databáze, podklady městského úřadu). Závěrem autor zhodnotí výsledky formou diskuze.

Rozsah grafických prací: Podle potřeb zadání
Rozsah pracovní zprávy: 5 000 - 8 000 slov
Forma zpracování bakalářské práce: tištěná/elektronická

Seznam odborné literatury:

TOUŠEK, V., KUNC, J., VYSTOUPIL, J. a kolektiv: Ekonomická a sociální geografie. VaN Aleš Čeněk, s.r.o. Plzeň 2008, 411 s.

ILNICKI, Darius: Przestrzenne zroznicowanie poziomu rozwoju usług w Polsce. Teoretyczne i praktyczne uwarunkowania badan. Wroclaw 2009, 307 s.

LAUKO, Viliam: Transformation of service network in the Bratislava's hinterland region. In: Acta Universitatis Carolinae, 38, 2003, s. 219-229 a další rozšiřující literatura.

Vedoucí bakalářské práce: **Doc. RNDr. Zdeněk Szczyrba, Ph.D.**
Katedra geografie

Datum zadání bakalářské práce: **7. října 2010**
Termín odevzdání bakalářské práce: **30. dubna 2011**

L.S.

Prof. RNDr. Juraj Ševčík, Ph.D.
děkan

Doc. RNDr. Zdeněk Szczyrba, Ph.D.
vedoucí katedry

V Olomouci dne 7. října 2010

OBSAH

1 ÚVOD A CÍLE PRÁCE	8
2 METODIKA PRÁCE	9
2.1 Průběh dotazníkového šetření	11
3 PROBLEMATIKA TRANSFORMACE SLUŽEB V ČESKÉ REPUBLICE PO ROCE 1989 V ODBORNÉ LITERATUŘE	13
4 VYMEZENÍ A CHARAKTERISTIKA ÚZEMÍ	16
5 SOCIÁLNĚ EKONOMICKÁ CHARAKTERISTIKA MĚSTA POLIČKY A JEJÍHO ZÁZEMÍ	18
5.1 Dlouhodobý vývoj počtu obyvatel Poličky	18
5.2 Dlouhodobý vývoj počtu obyvatel SO ORP Polička	19
5.3 Pohyb obyvatelstva	21
5.4 Struktura obyvatelstva podle ekonomické aktivity	23
6 HOSPODÁŘSTVÍ	24
6.1 Zemědělství	24
6.2 Průmysl	25
6.3 Doprava	26
7 GEOGRAFICKÁ ANALÝZA SLUŽEB MĚSTA POLIČKY A JEHO ZÁZEMÍ	27
7.1 Změny v počtu zařízení sektoru služeb ve SO ORP Polička v období let 1989 - 2011	27
7.2 Změny v sektoru služeb ve městě Polička v období let 1989 – 2011	29
8 SPÁDOVOST ZA SLUŽBAMI	38
8.1 Nadlokální úroveň středisek maloobchodu a služeb a sféry jejich vlivu	38
8.2 Mikroregionální úroveň středisek maloobchodu a služeb a sféry jejich vlivu	40
9 ZÁVĚR	42
10 SUMMARY	43
11 SEZNAM POUŽITÉ LITERATURY A ZDROJŮ	44
12 SEZNAM PŘÍLOH	47

Anotace

Předmětem bakalářské práce na téma: „Geografická analýza služeb města Poličky a jeho zázemí“ je geografické vyhodnocení kvality nabízených služeb ve středisku Polička a jeho zázemí. Správní obvod obce s rozšířenou působností Polička zahrnuje celkem 20 obcí. Práce se zabývá popisem správního obvodu, hodnocením transformačního vývoje sektoru služeb před a po roce 1989, a to jak ve městě samotném, tak i v jeho zázemí, dynamikou změn vyjádřenou dojížděnkou za službami ve správním obvodu ORP Polička. Podkladem pro tuto práci bylo dotazníkové šetření v obcích řešeného území.

Anotation

The subject of my thesis is called: Geographical analysis of services offered by Polička town and its background. It deals with the geographical analysis of the quality of offered services in Polička town (as the center of services) and its background. The administrative municipal district Polička with enlarged competence comprises 20 villages together. The essay occupies with the description of the administrative municipal district, with the assessment of the transformational development of the service's sector before and after the year 1989 (in the town itself as well as in its background), with the dynamics of changes expressed by the driving to services in the administrative municipal district Polička with enlarged competence. This essay was based on the questionnaire investigation in the villages of examined district.

Klíčová slova

geografická analýza, správní obvod obce s rozšířenou působností Polička, služby, dojížděka, maloobchod

Key words

Geographical analysis, administrative municipal district Polička with enlarged competence, services, driving, retail trade

1. ÚVOD A CÍLE PRÁCE

Vývoj a spolu s ním související potřeby společnosti se v dnešní době rychle mění. Uspokojení těchto potřeb není vždy jednoduché. Sídlem většího počtu zařízení občanské vybavenosti jsou mnohdy pouze jen vybraná střediska a to znamená, že některé obce nedokážou uspokojit potřeby vlastních obyvatel. Ti tak musí za chybějícími službami cestovat i do vzdálených sídel regionu, kde se tyto služby nachází. Tím dochází k růstu kontaktů mezi jednotlivými středisky a jejich zázemím a vyrovnávají se tak rozdíly mezi rozložením obyvatelstva a rozmístěním občanské vybavenosti.

Hlavním cílem předkládané bakalářské práce je geograficky zanalyzovat služby města Poličky a jeho zázemí a to jak na základě statických ukazatelů sektoru služeb (výskyt zařízení v zájmovém prostoru), tak i vyjádřením dynamiky změn dojížděnou za službami ve správním obvodu obce s rozšířenou působností Polička. Hodnocení vzejde z dat získaných dotazníkovým šetřením, které se uskutečnilo v mikroregionu Polička.

Úvod práce se věnuje vymezení správního obvodu a to i v širším regionálním kontextu. Následuje sociálně ekonomická charakteristika, ve které jsou zahrnuty pouze ukazatele, které nějakým způsobem souvisí s hlavním tématem, kterým je geografická analýza služeb města Poličky a jeho zázemí. Změny v počtu zařízení sektoru služeb na území správního obvodu doplňuje v závěrečné kapitole popis spádovosti za službami správního obvodu obce s rozšířenou působností Polička.

2. METODIKA PRÁCE

Pro úspěšné vypracování bakalářské práce bylo nejdříve nutné studium odborné literatury a provedení dotazníkového šetření, jelikož ne všechna data jsou Českým statistickým úřadem archivována. Dotazníkové šetření se týkalo vybavenosti jednotlivých obcí službami a dojížděnkou za službami a to pro roky 1989 a 2011. Podrobněji je průběh dotazníkového šetření nastíněn v následující podkapitole.

Do socioekonomické charakteristiky města Poličky a jeho zázemí byly vybrány pouze takové ukazatele, které v co nejvyšší míře souvisejí s hlavním tématem. Dlouhodobý vývoj počtu obyvatel města Poličky a celého správního obvodu vychází z dat Historického lexikonu obcí České republiky 1869 - 2005, pohyb a struktura obyvatelstva z publikací ze Sčítání lidu, domů bytů 1991 a 2001, které jsou dostupné na internetových stránkách Českého statistického úřadu. Dlouhodobý vývoj počtu obyvatel jednotlivých obcí je hodnocen na základě bazických a řetězových indexů. Bazický index se vypočítá jako podíl počtu obyvatel ve sledovaném roce a počtu obyvatel v roce 1896, to celé vynásobené 100, z čehož nám vzejde stav počtu obyvatel v procentech oproti roku 1896. Výpočet řetězového indexu je založen na podílu počtu obyvatel ve sledovaném roce a počtu obyvatel v předchozím sledovaném roce, to celé znovu vynásobené 100, z čehož vzejde stav počtu obyvatel v procentech oproti předcházejícímu sledovanému roku. Závěrečným výstupem pohybu obyvatelstva je migrační saldo správního obvodu ORP Polička v letech 1991 - 2009, které je rozdílem počtu přistěhovalých a počtu vystěhovalých. Pro zpracování struktury obyvatelstva podle ekonomické aktivity byl nutný výpočet indexu ekonomické aktivity (%). Ten se vypočítá jako podíl počtu obyvatel ve věku 0 - 14 a 65+ a počtu obyvatel ve věku 15 - 64 vynásobený 100.

Získání informací do kapitoly hospodářství byl umožněn díky licenci katedry geografie UP v Olomouci pro databázi Hoppenstedt Bonnier Information (HBI).

Data pro vyhodnocení změn v sektoru služeb správního obvodu obce s rozšířenou působností Polička v období let 1989 - 2011 byla získána z vlastního dotazníkového šetření. Získané datové podklady byly převedeny do digitální databáze a rozříděny do jednotlivých kategorií.

Pro zjištění spádovosti za nákupy v letech 1989 a 2011 pomocí anketárního šetření byl použit způsob, kdy anketární šetření bylo provedeno ve všech obcích zkoumané oblasti. To je v tomto případě vhodnější než způsob anketárního šetření, kdy je šetření provedeno ve vybraných zařízeních obslužné sféry určitého střediska. Na základě tohoto způsobu šetření může být problematické vymezení kritérií, které určí rozsah spádového území, nebo intenzitu vztahu středisko – zázemí, a proto tedy tento způsob šetření nebyl vybrán (Maryáš, 1983).

Vymezení sféry vlivu obslužných středisek bylo převzato dle metodiky Maryáše (1992). Vyhodnocení odpovědí z anketárního šetření bylo následovné: nejdříve bylo nutné kategorizovat vybrané směry spádu dle intenzity spádu do tří typů - převážný spád byl ohodnocen 10 body, částečný 5 body a výjimečný 1 bodem. Pro jednotlivé obce byla každému cíli i , který byl obcí vykazován v daném obslužném procesu j , přiřazena hodnota v_{ij} , která určuje relativní význam cíle i pro vykazující obec v tomto obslužném procesu:

$$v_{ij} = \frac{T_{ij}}{PC_{ij} * PT_j} * 100$$

kde T_{ij} - bodová hodnota typu spádu do cíle i v obslužném procesu j
 PC_{ij} - počet cílů v tomto typu
 PT_j - součet bodových hodnot všechny typů intenzity spádu uvedených obcí v obslužném procesu j . (Maryáš, 1992)

Pro každou obec byl součet hodnot v_{ij} roven 100% v každém obslužném procesu j . Dále došlo u každého obslužného procesu k přiřazení tzv. celkového relativního významu (koeficientu k_j) dle frekvence jeho využití. Celkový relativní význam cv_i cíle i pro danou obec za všechny hodnocené procesy je dán následujícím vzorcem:

$$cv_i = \frac{\sum_j v_{ij} * k_j}{\sum_i \sum_j v_{ij} * k_j} * 100$$

Znovu musí platit pravidlo, že součet všech relativních významů pro všechny cíle i dané obce je roven 100 %. Vymezení jednotlivých spádových regionů dle převažujícího spádu se řídí pravidlem, které říká, že celkový relativní význam druhého nejsilnějšího střediska nesmí dosahovat více než 2/3 hodnoty celkového relativního

významu nejsilnějšího střediska. Pokud tato podmínka nebude splněna, tak řešené obce musí být označeny jako oscilační. (Maryáš, 1992)

Samotné hodnocení bylo rozděleno do dvou úrovní: nadlokální a mikroregionální. Do hodnocení nadlokální úrovně byly zařazeny následující druhy potřeb: nákupy běžného textilu a obuvi, běžné služby a návštěva lékárny. Naopak speciální služby, nákupy knih a zvukových nosičů, nákupy nábytku a bytových doplňků a nákupy speciálního průmyslového zboží by zařazeny do hodnocení mikroregionální úrovně. Do zmíněných úrovní nebyla zařazena např. dojíždka za denními nákupy, jelikož tyto služby jsou uskutečňovány na lokální úrovni, tedy téměř převážně v každé obci správního obvodu.

K sepsání bakalářské práce byl využit program Microsoft Office Word 2007, tabulky a grafy byly vytvořeny v Microsoft Office Excel 2007. Mapové podklady byly zpracovány v programu ArcGIS 9.3.

2.1 Průběh dotazníkového šetření

Samozřejmým základem pro úspěšný průběh dotazníkového šetření bakalářské práce bylo vytvoření samotných dotazníků. Ty byly sestaveny a navrženy na základě dotazníků z šetření, které v letech 2004 - 2006 použily Univerzita Palackého v Olomouci s Masarykovou univerzitou v rámci grantového programu č. GA402/04/0535 Grantové agentury ČR pod názvem: „Transformace sektoru služeb na území ČR“ ("Transformation of the services sector in the Czech Republic").

Pasportizační formulář (příloha č. 1) se zabýval vybaveností obcí službami jak před rokem 1989, tak i v současnosti. Krajský statistický úřad v Pardubicích již bohužel nearchivuje publikaci zabývající se sčítáním občanské vybavenosti sídel k 31. 12. 1987 pro okres Svitavy, a tak bylo nutné udělat vlastní pasportizaci služeb v jednotlivých obcích správního obvodu ORP Polička. Pasportizační formulář byl rozdělen do deseti kategorií. Dotazy se týkaly školských zařízení (např. MŠ, ZŠ), kulturních zařízení (např. kino, knihovna, kulturní dům), tělovýchovných a sportovních zařízení (např. hřiště, tělocvičny, bazény atd.), zdravotnických zařízení (např. lékárna, ordinace všeobecného lékaře samostatné, ordinace dětského lékaře samostatné atd.), zařízení sociální péče, zařízení maloobchodní sítě, ubytovacích zařízení, stravovacích zařízení, zařízení výrobních a nevýrobních služeb a ostatních služeb (např. policie státní či obecní, pošta v místě).

Dojížděku za službami v jednotlivých obcích řešil druhý dotazník (příloha č. 2). A to jak pro období před rokem 1989, tak i pro současnost. Dotazy se týkaly dojížděky za denními nákupy, nákupy běžného textilu a obuvi, nákupy speciálního průmyslového zboží, nákupy nábytku a bytových doplňků, nákupy knih a zvukových nosičů, nákupy speciálního výběrového zboží (např. klenoty, motoristické zboží atd.), návštěv lékárny, běžných služeb (např. holič, kadeřník, opravna obuvi atd.), speciálních služeb (např. fotograf, zakázkové krejčovství atd.). Závěrečné dotazy šetření zjišťovaly dojížděku do kulturních zařízení (knihovny, divadla a kina).

Intenzita dojížděky u výše zmíněných druhů spotřeby byla rozdělena do 3 kategorií: převážně (pravidelně), částečně (méně často) a výjimečně (velmi zřídka). Sloupec převážně mohl být vyplněn pouze za předpokladu, že obyvatelé konkrétní obce uspokojují svoje potřeby právě v jedné obci. V případě rozdílných cest za vybaveností (kdy nešlo určit jeden převažující směr dojížděky) mohlo být do zbylých dvou sloupců uvedeno i více center.

Dotazníky byly rozeslány elektronickou poštou na všechny obecní úřady vymezeného území. Návratnost od starostů obcí, popř. jimi pověřených osob nebyla příliš uspokojující, a proto došlo ke druhému rozeslání dotazníků, případně osobní návštěvě jednotlivých úřadů. Poté již přišla absolutní většina dotazníků, nejopozdější obce byly kontaktovány telefonicky nebo došlo k poslední návštěvě úřadu. Poslední dotazník byl získán 15. 3. 2011.

3. PROBLEMATIKA TRANSFORMACE SLUŽEB V ČESKÉ REPUBLICE PO ROCE 1989 V ODBORNÉ LITERATUŘE

Problematice uplynulého transformačního období a jeho dopadu na sektor služeb je v domácí odborné literatuře dáván poměrně velký prostor. Převážná většina literatury se jím zabývá z hlediska sociologického a ekonomického zaměření. Například Jiří Večerník (1998) ve své publikaci *Zpráva o vývoji české společnosti 1989 - 1998* popisuje fenomén terciarizace české společnosti převážně ze sociologického hlediska. Ve třech částech se postupně věnuje potenciálu ekonomické změny, ekonomickým a sociálním nerovnostem a sociální a politické struktuře. Tento fenomén není samozřejmě rozebírán pouze ze sociologických a ekonomických hledisek. V geografii je mu věnován náležitý prostor. Kolektiv pracovníků Katedry sociální geografie a regionálního rozvoje Přírodovědecké fakulty Univerzity Karlovy v Praze pod vedením Martina Hampla (2001) vydal publikaci na téma: *Regionální vývoj: Specifika České transformace, evropská integrace a obecná teorie*. Monografie se věnuje charakteristickým znakům, které jsou důležité pro změny v prostorové organizaci české společnosti během transformačního období v ČR. Cílem výzkumu bylo hodnocení evropského kontextu vývoje ČR s důrazem na analýzu evropských integračních procesů a příčin, které by mohly znamenat pro ČR.

O čtyři roky později přichází stejný autor s *Geografickou organizací společnosti v České republice: Transformační procesy a jejich obecný kontext* (Hampl, 2005). Především se zde věnuje stavu a změnám v uspořádání systému středisek. Dále vypracovává sociogeografickou regionalizaci a charakterizuje sociální a ekonomické úrovně územních jednotek. Konkrétnějším tématům, např. problematice obslužné vybavenosti území během ekonomické transformace se věnuje monografie *Problémy stabilizace venkovského osídlení ČR* (Kubeš, 2000). Hodnocena je současná úroveň vybavenosti českého venkovského osídlení. Velmi silný důraz je přikládán dosažitelnosti základních služeb obyvatelstvu. Poslední příspěvek publikace poukazuje na změnu v migrační bilanci venkovských obcí a měst ČR, kdy právě ve městech dochází k úbytku obyvatelstva na úkor obcí, které se tak stávají migračně ziskovými.

Rozvoj maloobchodní sítě je jedním z nejzřetelnějších příkladů změn dynamiky transformačních procesů po roce 1989. V monografii *Maloobchod v ČR po roce 1989* (Szczyrba, 2005) autor vymezuje vývoj maloobchodní sítě na území České republiky v průběhu celého transformačního období do dvou etap. Prvním obdobím je období atomizace maloobchodní sítě, které začalo v 1. polovině 90. let 20. století a je pro ni charakteristická decentralizace a dekoncentrace struktur maloobchodní sítě. V tomto období nastával jak rychlý rozvoj nových obchodních jednotek, tak docházelo k rekonstrukcím těch stávajících. Tím byla vytvořena maloobchodní síť, kde byl velký počet malých prodejen a velmi výrazně chyběly moderní velkoplošné prodejny. Ve 2. pol. 90. let nastalo období expanze maloobchodní sítě, kdy na tuzemský trh přichází vlna zahraničních maloobchodních řetězců, které zde vytváří síť diskontů, supermarketů, hypermarketů a regionálních nákupních center. Zcela dochází ke změně na straně kvantity a kvality poskytovaných obchodních služeb. Mění se i nákupní chování české populace, na které je poukazováno v jedné z následujících kapitol. V závěrečné kapitole je vše výše uvedené rozebráno studií na příkladu města Olomouce.

Změnám v síti zařízení sektoru služeb se na příkladu okresu Pezinok věnoval Viliam Lauko (2003). V závěrech výzkumu, který prováděla Katedra regionální geografie, ochrany a plánování krajiny Univerzity Komenského v Bratislavě autor popsal kvantitativní změny zařízení služeb, ke kterým postupně došlo v letech 1989, 1995 a 2002 na vymezeném území.

Výběru středisek maloobchodní sítě a vymezení sféry jejich vlivu se v Geografickém ústavu ČSAV věnoval J. Maryáš (1983). Ve své práci popisuje metody výběru středisek maloobchodu u mnoha autorů, kdy z metodického hlediska považuje za nejvhodnější anketární šetření prováděné přímo v domácnostech, a to např. formou interview nebo rozesláním dotazníků poštou. Nicméně samotné zpracování může být u většího území těžko uskutečnitelné, a proto je podle autora vhodnější provést anketární šetření přes zastupitele městských a obecních úřadů.

Příspěvek pro Zprávy geografického ústavu ČSAV s názvem: *Vybrané aspekty hodnocení obslužných středisek v ČSFR* (Maryáš, 1992) se dále věnuje výběru obslužných středisek a vymezení sféry jejich vlivu. Za podstatnou pro hodnocení úrovně obslužné vybavenosti určitého střediska je považována hierarchizace souboru

obslužných středisek, která umožní hodnocení regionální působnosti střediska. Střediska byla vybrána podle dvou aspektů. V první řadě, na základě úrovně vybavenosti obce, kde hlavním ukazatelem byl počet pracovníků v maloobchodě a za druhé, na základě regionální působnosti obce, kde byly primárním zdrojem údaje z anketárního šetření. Autor zde obslužnou vybavenost hodnotí i na příkladě prodejní plochy nepotravinářského zboží, kde hodnocení vybavenosti je založeno na údajích o počtu pracovníků nebo prodejní ploše, která jsou považována za dostatečně reprezentativní.

Tématem obchodu a služeb se zabývá také několik bakalářských a diplomových prací. Vybaveností v obchodu a ve službách u středisek regionu Jihovýchod se zabýval ve své diplomové práci Petr Mašíček (2007), který provedl regionalizaci území a následně vyhodnotil změny v období let 1980 - 2006. Při interpretaci výsledků věnoval pozornost vztahu mezi vybaveností a velikostí střediska. Na závěr zhodnotil spádovost za službami i mimo region Jihovýchod. Právě spádovosti obcí za službami se v mikroregionu Valašskokloboucko věnovala Zuzana Manová (2007). Autorka ve vybraném mikroregionu vymezila komplexní obslužná střediska na nadlokální a mikroregionální úrovni.

4. VYMEZENÍ A CHARAKTERISTIKA ÚZEMÍ

Řešeným územím bakalářské práce je správní obvod obce s rozšířenou působností Polička (dále SO ORP Polička). Jednotlivé obce s rozšířenou působností (celkem 205) jsou spjaty s druhou etapou reformy veřejné správy z 1. 1. 2003, kdy na základě § 64, odstavce 1, zákona č. 320/2002 Sb. zahájily svoji činnost a převzaly tak pravomoc okresních úřadů, které ukončily činnost k 31. 12. 2002. V odborné literatuře jsou někdy nazývány také jako „obce III. stupně“ nebo jako „malé okresy“.

Správní obvod je tvořen 20 obcemi s 29 katastrálními územími, ve kterých žilo k 1. 1. 2010 celkem 19 528 obyvatel, což je 3,8 procentních bodů obyvatelstva kraje. Území se rozkládá na 27 265 hektarech a průměrná hustota zalidnění je 71,6 osob/km². Jedná se o třetí nejnižší hustotu zalidnění ze všech správních obvodů Pardubického kraje (ČSÚ, 2010). Z těchto 20 obcí mají statut města pouze Polička a Bystré.

Dle počtu obyvatel je zcela jednoznačné, že nejvíce obcí správního obvodu se řadí do intervalu 200 - 499 obyvatel, a to celkem 10 obcí. Pouze 2 obce ve SO ORP Polička mají počet obyvatel nižší než 200. Do intervalu 500 - 999 obyvatel spadají 4 obce. Obce Jedlová, Pomezí a Bystré řadíme do intervalu 1 000 - 4 999 obyvatel. Každá ze zmíněných obcí ovšem jen těsně překračuje limit 1 000 obyvatel. Jedinou obcí nad 5 000 obyvatel je Polička, která je administrativním centrem a spádovým územím všech obcí obvodu. Již zmíněné město Bystré je subregionálním centrem pro jihovýchodní část území řešeného obvodu.

Tab. 1: Velikostní struktura obcí SO ORP Polička k 1. 1. 2010

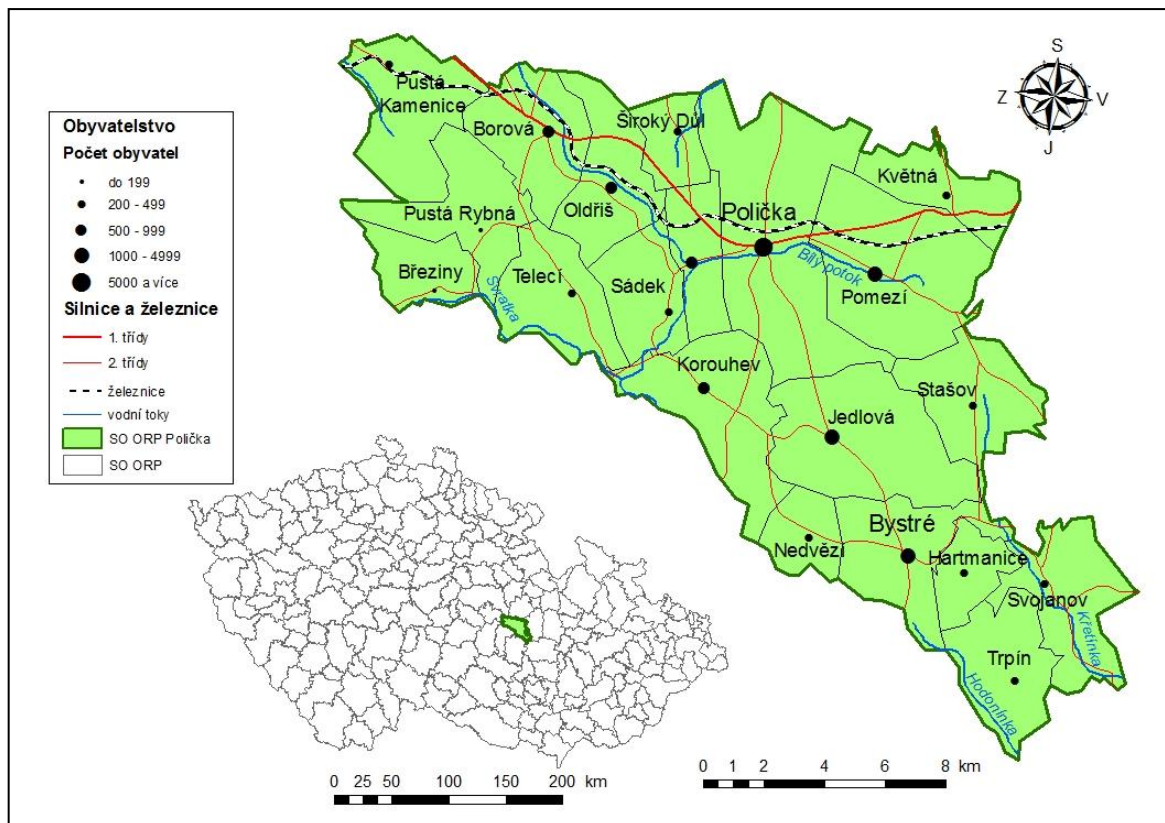
počet obyvatel	počet obcí	podíl obyv. na celk. populaci správního obvodu (%)	průměrná populace obce
do 199	2	1,7	163
200 - 499	10	18,1	354
500 - 999	4	15,3	745
1 000 - 4 999	3	19,5	1 269
5 000 a více	1	45,5	8 877

Zdroj: Třídění dle správních obvodů obcí s rozšířenou působností (III. stupně), ČSÚ 2010

SO ORP Polička leží na jihu Pardubického kraje i okresu Svitavy. Patří mezi 15 správních obvodů Pardubického kraje, který je složen ze 4 okresů. Kromě SO ORP

Polička se v Pardubickém kraji nachází ještě následující správní obvody: Česká Třebová, Hlinsko, Holice, Chrudim, Králíky, Lanškroun, Litomyšl, Moravská Třebová, Pardubice, Přelouč, Svitavy, Ústí nad Orlicí, Vysoké Mýto a Žamberk. V okrese Svitavy se nachází 4 správní obvody obce s rozšířenou působností, a to Litomyšl, Moravská Třebová, Polička a Svitavy.

Řešený správní obvod sousedí na severu s obcemi správních obvodů ORP Chrudim a ORP Litomyšl, na východě s obcemi obvodu ORP Svitavy. Jeho jižní část hraničí s obcemi obvodu ORP Boskovice, na jihozápadě s obvodů ORP Bystřice nad Pernštejnem, ORP Žďár nad Sázavou a ORP Nové Město na Moravě, západní částí s obcemi SO ORP Hlinsko.



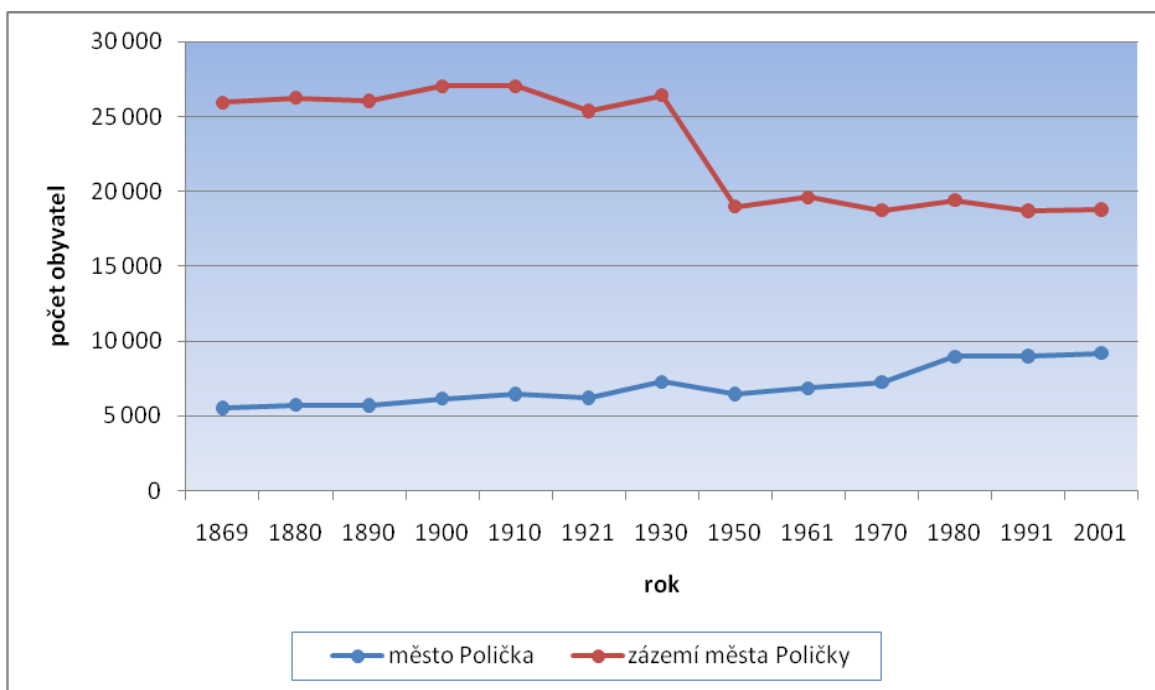
Obr. 1: Správní obvod ORP Polička

Zdroj: ČSÚ 2010; vlastní zpracování v ArcGis 9.3

5. SOCIÁLNĚ EKONOMICKÁ CHARAKTERISTIKA MĚSTA POLIČKY A JEJÍHO ZÁZEMÍ

5.1 Dlouhodobý vývoj počtu obyvatel Poličky

Základem pro sledování dlouhodobého vývoje počtu obyvatelstva SO ORP Polička a samotné Poličky je rok 1869, kdy proběhlo první moderní sčítání obyvatelstva. Na obr. 2 je srovnáván vývoj počtu obyvatel samotného města Poličky a jeho zázemí. Zázemím rozumíme veškeré obce správního obvodu ORP Polička, kromě Poličky samotné. Zatímco u samotného města je průběh křivky relativně vyrovnaný, u jeho zázemí můžeme vyzorovat zřetelnější úbytek obyvatelstva, který proběhl především v období po 2. světové válce.



Obr. 2: Vývoj počtu obyvatel města Poličky a jeho zázemí v letech 1869 - 2001
Zdroj: ČSÚ 2006

V roce prvního sčítání žilo v Poličce 5 531 obyvatel, což bylo zhruba 21,3 % z celkového počtu obyvatel správního obvodu. Až do sčítání v roce 1950 dochází v Poličce k postupnému růstu počtu obyvatel. Po 2. světové válce došlo k největšímu úbytku obyvatelstva na území města Poličky během sledovaného období. Odsun německého obyvatelstva neměl na úbytek až takový vliv, jelikož se k německé národnosti v Poličce přihlásilo pouze 149 osob (Poulová, 1997). Od poloviny 20. století

dochází k nejvyššímu růstu počtu obyvatel v Poličce ve sledovaném období, což zapříčinil především rozvoj místních průmyslových podniků a s tím související zvýšení počtu pracovních míst. Růst města byl také podpořen výstavbou nových sídlišť. V roce 2001 žilo v Poličce 9 187 obyvatel, což je téměř polovina počtu obyvatel celého správního obvodu.

Při porovnání poměru počtu obyvatel Poličky vůči celému správnímu obvodu při jednotlivých sčítáních (obr. 2) je zřetelná neustále se posilující role města. Nejvyšší počet obyvatel Poličky byl při posledním sčítání v roce 2001, naopak počet obyvatel zázemí byl během posledních dvou sčítání nejnižší za celé sledované období (ČSÚ, 2006). Proces urbanizace a nové pracovní příležitosti byly hlavními důvody, proč se lidé z celého správního obvodu stěhovali do jeho centra - města Poličky.

5.2 Dlouhodobý vývoj počtu obyvatel SO ORP Polička

Vývoj počtu obyvatel správního obvodu se při prvních sčítáních podobá vývoji obyvatel města Poličky. Při sčítání v roce 1869 žilo na území SO ORP Polička 25 942 obyvatel. Až do období světových válek dochází k mírnému růstu počtu obyvatel správního obvodu. Nejvíce obyvatel během sledovaného období měl správní obvod v roce 1910. Po první světové válce došlo k úbytku obyvatelstva správního obvodu o 6,1 % (1 658 osob) a po druhé světové válce dokonce o 28,1 % (7 429 osob). (ČSÚ, 2006)

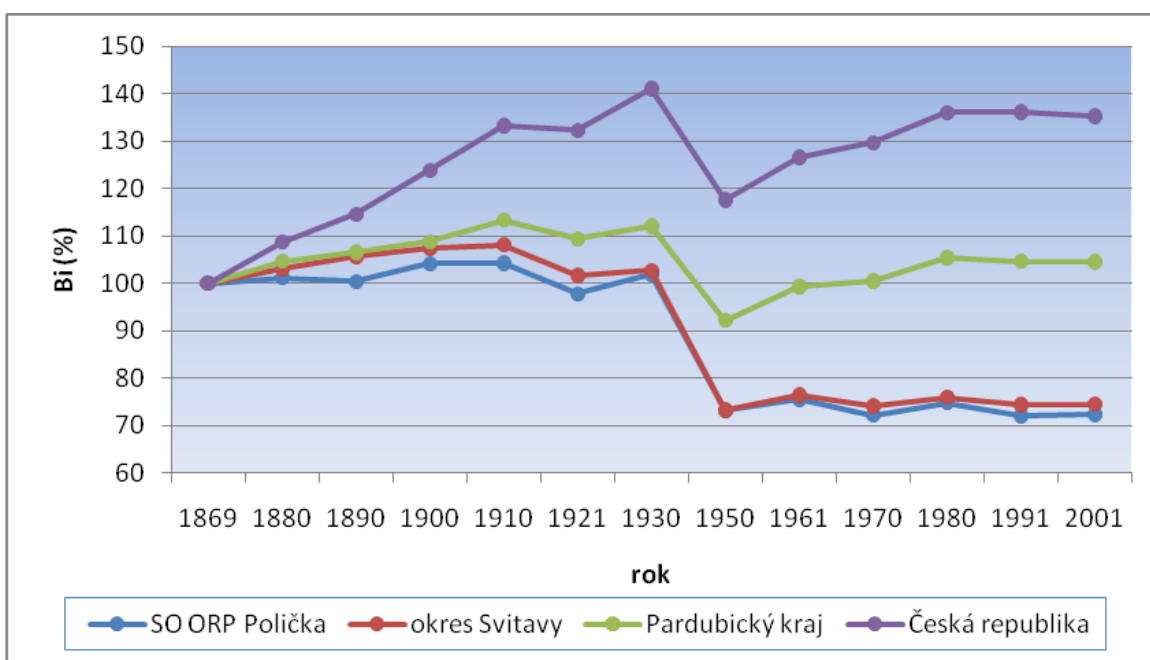
Tab. 2: Vývoj počtu obyvatel ve SO ORP Polička v letech 1869 - 2001

rok	počet obyvatel ve SO ORP	bazický index (%)	řetězový index (%)
1869	25 942	100	100
1880	26 245	101,2	101,2
1890	26 040	100,4	99,2
1900	27 020	104,2	103,8
1910	27 035	104,2	100,1
1921	25 377	97,8	93,9
1930	26 421	101,8	104,1
1950	18 992	73,2	71,9
1961	19 606	75,6	103,2
1970	18 740	72,2	95,6
1980	19 405	74,8	103,5
1991	18 714	72,1	96,4
2001	18 797	72,5	100,4

Zdroj: ČSÚ 2006

Zatímco u města Poličky docházelo v 2. polovině 20. století k velkému růstu počtu obyvatel, u SO ORP Polička tomu bylo přesně naopak. S úbytkem obyvatelstva po světových válkách se již nevyrovnal a ani v jenom poválečném sčítání již počet obyvatel nepřesáhl hraniční hodnotu 20 000 obyvatel. Celkový pokles obyvatelstva daného území od roku 1869 do roku 2001 byl 27,5%.

V roce 2001 byly na sledovaném území již pouze čtyři obce s počtem obyvatel nad 1 000. Všechny obce kromě Poličky měly v porovnání s rokem 1869 úbytek obyvatelstva minimálně 30%. Jen několik málo správních obvodů v České republice postihl tak razantní populační úbytek jejich obcí (Pešková, 2009). Nejrazantnější pokles byl u obce Pustá Rybná (o 85,8 %). Tato obec měla v roce 1869 1 095 obyvatel, zatímco v roce 2001 zde žilo už jen 156 obyvatel. Podobně postiženy byly např. i obce Stašov nebo Březiny. Naopak nárůst obyvatel postihl pouze Poličku. Ve sledovaném období let 1869 - 2001 nárůst činil 39,8 % (3 656 obyvatel).



Obr. 3: Vývoj počtu obyvatel SO ORP Polička, okresu Svitavy, Pardubického kraje a České republiky na základě průběhu bazických indexů v letech 1869 - 2001

Zdroj: ČSÚ 2006

Při porovnání vývoje počtu obyvatel SO ORP Polička s vyššími administrativními jednotkami na základě bazických indexů lze vypořádat, že vývoj v jednotlivých administrativních jednotkách má obdobné křivky. Avšak v 2. polovině 20.

století počet obyvatel Pardubického kraje a České republiky rostl, zatímco okres Svitavy a SO ORP Polička zůstaly na podobných procentuálních hodnotách.

5.3 Pohyb obyvatelstva

Pohyb obyvatelstva můžeme rozdělit do dvou kategorií. První se zabývá přirozeným pohybem obyvatelstva, do kterého spadá porodnost a úmrtnost. Druhá kategorie řeší mechanický pohyb obyvatelstva.

V řešeném období let 1991 - 2001 dochází na území správního obvodu ORP Polička nejdříve k mírnému nárůstu počtu obyvatel. Především díky vyšší porodnosti a přistěhovanému obyvatelstvu. Nárůst kulminuje v roce 1998. Od tohoto roku počet obyvatel znovu pozvolna klesá, až se v roce 2009 se dostává na podobné hodnoty jako na začátku 90. let. Nárůst počtu obyvatel SO ORP Polička je pouze o 38 osob vyšší než v roce 1991. V roce 2009 žilo ve správním obvodu 19 528 obyvatel (ČSÚ, 2006).

Tab. 3: Pohyb obyvatelstva ve SO ORP Polička v letech 1991 - 2009

rok	střední stav obyvatelstva	počet živě narozených	počet zemřelých	hmp (‰)	hmú (‰)	přirozený přírůstek	migrační saldo	celkový přírůstek
1991	19 490	271	237	13,9	12,2	34	-50	-16
1992	19 618	297	232	15,1	11,8	65	63	128
1993	19 741	287	287	14,5	14,5	84	39	123
1994	19 734	224	224	11,4	11,4	-13	6	-7
1995	19 701	224	208	11,4	10,6	16	-49	-33
1996	19 756	198	176	10,0	8,9	22	33	55
1997	19 747	185	194	9,4	9,8	-9	0	-9
1998	19 747	211	203	10,7	10,3	8	-8	0
1999	19 727	194	181	9,8	9,2	13	-33	-20
2000	19 674	173	177	8,8	9,0	-4	-45	-49
2001	19 577	196	166	10,0	8,5	30	-64	-34
2002	19 569	168	185	8,6	9,5	-17	9	-8
2003	19 434	189	206	9,7	10,6	-17	-118	-135
2004	19 423	184	190	9,5	9,8	-6	-5	-11
2005	19 369	186	208	9,6	10,7	-22	-32	-54
2006	19 419	195	198	10,0	10,2	-3	53	50
2007	19 445	220	202	11,3	10,4	18	8	26
2008	19 407	227	194	11,7	10,0	33	-71	-38
2009	19 528	191	181	9,8	9,3	10	111	121

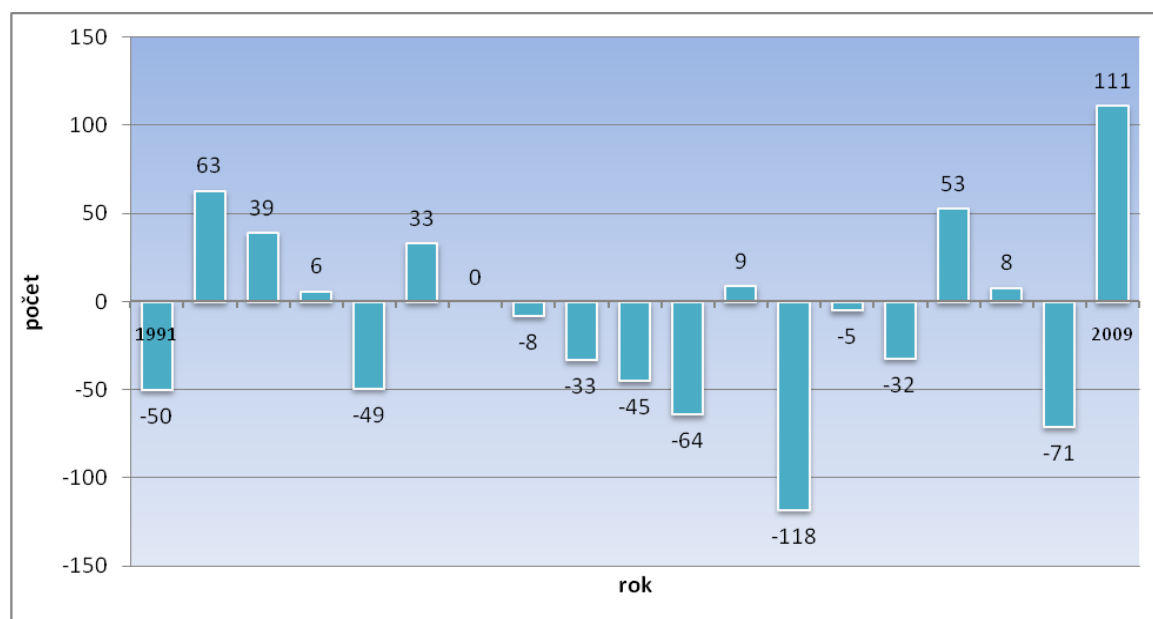
Zdroj: ČSÚ 2010

Poznámky: hmp = hrubá míra porodnosti, hmú = hrubá míra úmrtnosti

Přirozený přírůstek obyvatelstva v 90. letech nabývá kladných hodnot. Výjimkou jsou pouze roky 1994 a 1997. Do záporných čísel tohoto ukazatele se správní obvod dostává v období let 2002 - 2006. V posledních 3 letech sledovaného období je přirozený přírůstek obyvatelstva opět v kladných číslech. Největší hodnoty bylo dosaženo v roce 1993 (84 osob), naopak nejmenší hodnoty bylo dosaženo v roce 2005 (-22 osob), především díky nízké hodnotě hrubé míry porodnosti a vyšší hodnotě hrubé míry úmrtnosti.

Mechanický pohyb SO ORP Polička je velmi kolísavý. Zatímco v prvních letech sledovaného období je bilance migračního salda poměrně vyrovnaná, v jeho druhé polovině je zcela jednoznačné, že více lidí z regionu odchází. Příčinou většího počtu vystěhovalých ve srovnání s počtem přistěhovalých je migrace ze samotného centra správního obvodu - Poličky.

Celkové migrační saldo za sledované období je -153 osob. Přirozený přírůstek obyvatelstva je za sledované období kladný (242 osob), tudíž kladně vychází i celkový přírůstek za sledované období.



Obr. 4: Migrační saldo SO ORP Polička v letech 1991 - 2009

Zdroj: ČSÚ 2010

5.4 Struktura obyvatelstva podle ekonomické aktivity

Během sledovaných let 1991 - 2001 došlo ve správním obvodě ORP Polička ke snížení počtu ekonomicky aktivního obyvatelstva (dále jen EAO) o 493 osob. Důsledek nelze hledat např. v poklesu celkového počtu obyvatel správního obvodu (naopak mezi zmiňovanými roky došlo k nárůstu o 83 osob), ale hlavně ve stárnutí obyvatelstva. Je zřejmý pokles počtu obyvatel v předproduktivním věku a pozvolný příbytek obyvatelstva poproduktivního věku, což je ovšem trend celorepublikový, nikoli pouze regionální.

Tab. 4: Struktura obyvatelstva podle ekonomické aktivity a podle sektoru ekonomické činnosti ve SO ORP Polička v letech 1991 - 2001.

rok	EAO	z toho zaměstnaní							
		abs.	(%)	v tom					
				primér	(%)	sekundér	(%)	terciér	(%)
1991	9 953	9 709	97,5	2 297	23,7	4 589	47,3	2 823	29,1
2001	9 460	8 905	94,1	923	10,4	4 340	48,7	3 642	40,9

Zdroj: ČSÚ 1991 a 2011

Poznámka: EAO = ekonomicky aktivní obyvatelstvo

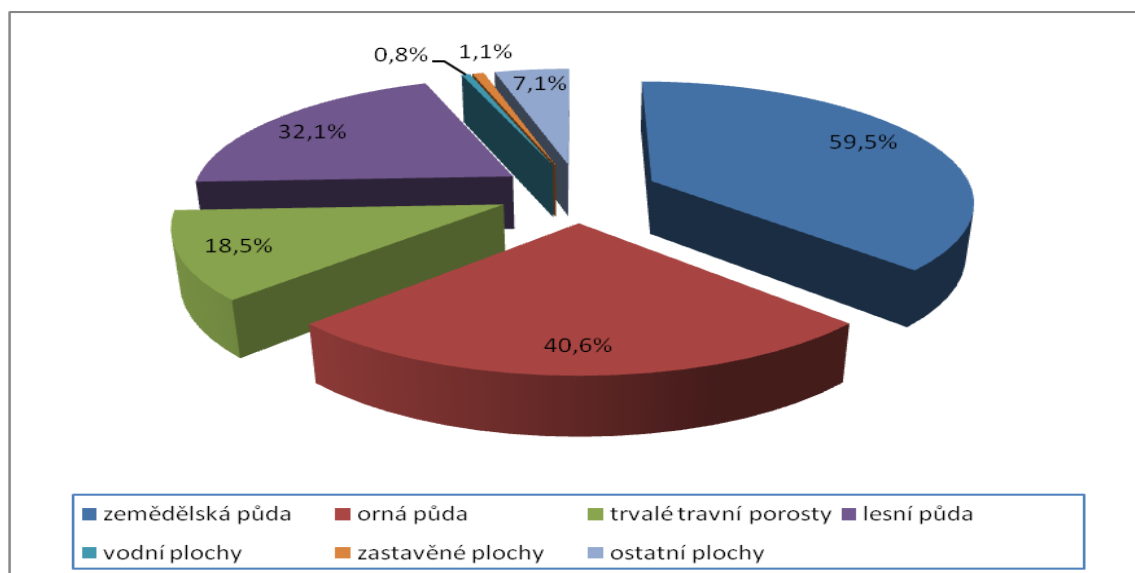
Dalším z důvodů snížení počtu EAO může být i postupně se zvyšující migrace ze správního obvodu především v letech 1998 - 2001.

K výrazným změnám došlo také ve struktuře EAO dle jednotlivých sektorů národního hospodářství. K poklesu došlo u zaměstnaných v priméru. Během sledovaného období to bylo o 13,3 procentních bodů. Zatímco v roce 1991 v priméru pracovalo 2 297 ekonomicky aktivních obyvatel, v roce 2001 pracovalo v tomto sektoru národního hospodářství už jen 923 EAO. Reakce na zmíněný pokles se projevila v terciéru, kde došlo naopak k jeho razantnímu nárůstu. V tomto sektoru národního hospodářství bylo v roce 1991 celkem 2 823 zaměstnaného EAO (29,1 % veškerého zaměstnaného EAO zmíněného roku), zatímco v roce 2001 se počet zaměstnaného EAO zvýšil na 3 642 (40,9 % veškerého zaměstnaného EAO v roce 2001). Počet osob zaměstnaných v sekundéru, u obyvatelstva pracujícího v průmyslu a stavebnictví, byl při srovnání let 1991 a 2001 přibližně stejný. Došlo k mírnému poklesu a to o 5,43 procentních bodů.

6. HOSPODÁŘSTVÍ

6.1 Zemědělství

Na území SO ORP Polička, jehož celková výměra je 27 264,2 ha má největší podíl na půdním fondu zemědělská půda s 59,5 % (16 218 ha). V ní má největší zastoupení orná půda (11 074 ha) a trvalé travní porosty (5 048 ha). Výraznější podíl v půdním fondu správního obvodu má ještě lesní půda, která zabírá 8 746 ha (32,1 % na celkové ploše území). Lesní půda má nejvýraznější podíl v obcích Pustá Kamenice (až 72,2 % vůči půdnímu fondu obce), Pustá Rybná (63,5 % půdního fondu obce) a Březiny (62,1 % půdního fondu obce). Vodní plochy zaujímají 0,8 %, zastavěné plochy 1,1 % a ostatní plochy 7,1 % celkové rozlohy regionu (ČSÚ, 2008).



Obr. 5: Struktura půdního fondu ve SO ORP Polička v roce 2008

Zdroj: ČSÚ 2008

Zemědělství na Poličsku stále zaměstnává velkou část obyvatelstva. V roce 1991 v průměru pracovalo 23,7 % ekonomicky aktivního obyvatelstva (2297 osob). Do roku 2001 sice došlo k výraznému poklesu o 13,3 procentních bodů (na nynějších 923 osob), ale stále je to více než dvojnásobek celorepublikového průměru, který byl v roce 2001 na 4,4 % zaměstnaného EAO.

V regionu je v současné době zhruba 10 firem, které se zabývají zemědělskou činností. Tou nejvýznamnější je AGRONEA, a.s., která zaměstnává 115 osob. Tato firma v roce 1996 navázala na firmu JZD Poličko, která vznikla v roce 1975 sloučením jednotných zemědělských družstev v Modřeci, Pomezí a Poličce (Pešková, 2009). Přes

100 osob zaměstnává ještě AGRO VYSOČINA BYSTRÉ a.s., mezi jejíž náplň činnosti patří především kombinace rostlinné výroby se živočišnou a potravinářská výroba. Z firem, které nesídlí v městech správního obvodu, zaměstnává nejvíce lidí (41 osob) Zemědělské družstvo 'Mezilesí' Telecí (HBI, 2008).

6.2 Průmysl

Počátky průmyslu ve správním obvodu ORP Polička se datují od roku 1859, kdy v Poličce vznikají první živnostenská společenstva. Nic to ovšem nezměnilo na faktu, že si region stále udržoval spíše zemědělský ráz. Rozvoji průmyslu pomohlo zprovoznění železniční tratě, postavení nového vodovodu v roce 1907, postavení městské elektrárny v roce 1910 a především budování odborného školství (Fikejz a Velešík, 2003). Ani po 1. sv. válce nepatřil region mezi významnější průmyslová centra. Postupně stagnovaly některé obuvnické provozovny. Bylo zde několik továren, ovšem spíše místního významu. Po 2. světové válce docházelo ke znárodnování podniků. Většina drobných živností buď zanikla, nebo byla sloučena do nejrůznějších komunálních nebo okresních podniků. Od 80. let dominuje v Poličce a jejím zázemí strojírenský průmysl.

Sekundér zaměstnává ve správním obvodu nejvíce lidí. Jak v roce 1991, tak i v roce 2001 se podíl zaměstnaného ekonomicky aktivního obyvatelstva (dále EAO) v sekundéru pohyboval těsně pod 50 %. Mezi zmíněnými roky zde došlo k nárůstu počtu zaměstnaného EAO o 1,4 % (ze 47,3 % na 48,7 %).

Nejvýznamnější průmyslové podniky správního obvodu v roce 2009 jsou uvedeny v tab. 5. Zcela zřejmá je důležitost samotného centra Poličky. Nejvýznamnější firmy správního obvodu sídlí právě zde.

Tab. 5: Nejvýznamnější zaměstnavatelé sekundéru ve SO ORP Polička v roce 2009

název podniku	sídlo podniku	počet zaměstnanců
ZŘUD - Masokombinát Polička, a.s.	Polička	450
Políčské strojírný a.s.	Polička	390
THT, s.r.o.	Polička	265
Ravensburger Karton s.r.o.	Polička	240
KOH-I-NOR PONAS s.r.o.	Polička	197

Zdroj: HBI Česká republika 2008

6.3 Doprava

Ve SO ORP Polička je zastoupena především doprava silniční a železniční a to v tak malé míře, že se dá konstatovat, že dostupnost správního obvodu je nedostačující. Správní obvod je špatně napojen na střediska osídlení vyššího řádu, kterými jsou Pardubice a Brno. Chybí i přímé napojení na rychlostní komunikaci nebo dálnici. Základem silniční sítě je tedy silnice 1. třídy I/34, která spojuje České Budějovice s Koclířovem a jejíž celková délka je 203 km (ŘSD ČR, 2011). Na území správního obvodu spadá ještě 5 silnic II. tříd. Konkrétně se jedná o silnice II. tříd č. 353, 360, 362, 363 a 364, které propojují administrativní centrum Poličku s okolními obcemi.

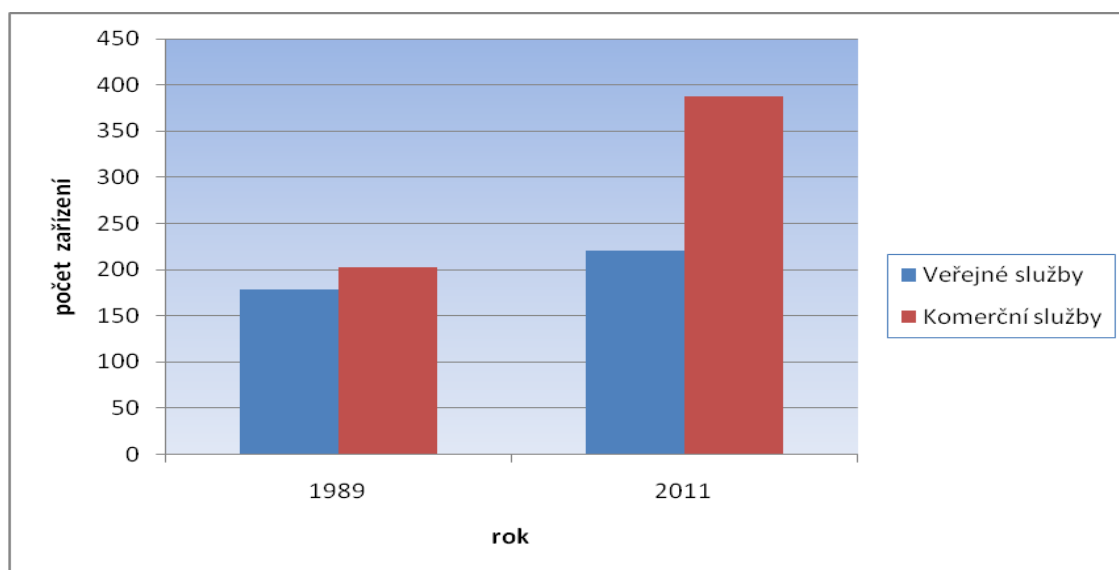
Pouze regionálního charakteru je železniční síť ve SO ORP Polička, která se využívá pro osobní a nákladní dopravu. Obvodem tedy prochází neelektrifikovaná železniční trať č. 261, jenž spojuje Svitavy se Žďárcem u Skutče. Ve Svitavách se napojuje na trať č. 260 (Česká Třebová - Brno), která je součástí železničního koridoru spojujícího Děčín s Břeclaví (SŽDC, 2009).

Samotné město Polička provozuje 3 linky městské hromadné dopravy, které obsluhují Poličku a 2 nejbližší obce správního obvodu (Kamenec u Poličky a Sádek).

7. GEOGRAFICKÁ ANALÝZA SLUŽEB MĚSTA POLIČKY A JEHO ZÁZEMÍ

7.1 Změny v počtu zařízení sektoru služeb ve SO ORP Polička v období let 1989 - 2011

Při posledním sčítání v roce 2001 se plně projevila posilující se role sektoru služeb ve správním obvodu. V dříve zemědělsky zaměřeném regionu docházelo po roce 1989 k postupnému přesunu ekonomicky aktivního obyvatelstva. Dokladem toho je i samotná Polička. Zaměstnanost v sektoru služeb ve městě Polička vzrostla během let 1991 a 2001 o 10,1 procentních bodů. V roce 1991 v něm pracovalo 1 750 ekonomicky aktivních obyvatel, do roku 2001 se počet zvýšil o 308 osob. Lidé do tohoto sektoru nepřicházeli pouze z priméru. Zánik nebo rušení některých průmyslových firem ve městě (např. Hedva či Botana) je donutil se rekvalifikovat. Změny v sektoru služeb bude tato práce hodnotit z hlediska změn počtu zařízení v jednotlivých roztríděných kategoriích. O změně v počtu zařízení veřejných a komerčních služeb na území správního obvodu ORP Polička mezi roky 1989 a 2011 vypovídá obr. 6. Zejména u komerčních služeb došlo k velkému nárůstu počtu zařízení (+185). Největší podíl na tomto nárůstu mají nepotravinářské prodejny, kde ve sledovaném období přibylo v rámci celého správního obvodu 84 nových zařízení. Vyšší nárůst v počtu zařízení je zaznamenán také u ostatních kategorií komerčních služeb.



Obr. 6: Změny počtu zařízení veřejných a komerčních služeb ve SO ORP Polička v letech 1989 - 2011

Ve správním obvodu ORP Polička se nachází celkem 20 obcí, které byly pro vyhodnocení výsledků pasportizace služeb rozděleny podle počtu obyvatel do následujících pěti kategorií: do 199, 200 - 400, 500 - 999, 1 000 - 4 999 a 5 000 a více obyvatel.

Do nejmenší kategorie do 199 obyvatel spadají dvě obce regionu. Jak v Březinách, tak v Pusté Rybné došlo ve sledovaném období pouze k velmi nízkému celkovému nárůstu počtu zařízení (+4). U obou nastal shodně v kategorii ubytovacích zařízení, konkrétně u ubytování v soukromí. Vysvětlením může být fakt, že obce spadají do CHKO Žďárské vrchy, které jsou pro své přírodní hodnoty vyhledávaným turistickým centrem. Jinak obě obce poskytují pouze základní služby jako je samostatná smíšená prodejna, knihovna, restaurace či hospoda. V Březinách je navíc ještě kulturní dům a pošta. Tato zařízení zde byla i v roce 1989.

V kategorii 200 - 400 obyvatel je celkem 10 obcí správního obvodu. Naprostá většina z nich poskytuje stejně jako u kategorií obcí do 199 obyvatel pouze základní služby. U dvou obcí dokonce došlo ke snížení celkového počtu zařízení během sledovaného období. Zdaleka nejhůř je na tom obec Stašov, kde bylo v roce 1989 celkem osm zařízení, dnes jsou zde již jen tři. Zrušen byl kulturní dům, mateřská, škola, tělocvična, hospoda a dokonce i jediný obchod se smíšeným zbožím. Na druhé straně jsou v této kategorii obce jako Svojanov a Telecí, kde po roce 1989 došlo k celkovému zvýšení počtu zařízení. Obě obce měly a mají dokonce zdravotní středisko a ordinace všeobecného a dětského lékaře. Svojanov je navíc polohou velmi blízký k nedalekému lyžařskému vleku v Hamrech, a tak oproti roku 1989 je zvýšen i počet ubytovacích zařízení (+4). Všeobecně se dá říci, že všechny obce této kategorie mají 1 - 2 hřiště a až na Stašov, 1 - 2 smíšené prodejny a 1 - 4 restaurace či hospody.

Čtyři obce správního obvodu náleží do kategorie 500 - 999 obyvatel. V celkovém počtu zařízení příliš nevyniká obec Kamenec u Poličky, ba naopak. Od roku 1989 došlo v této obci k nárůstu celkového počtu zařízení z pouhých 3 na 6. Takto velmi nízké číslo souvisí se skutečností, že obec přímo sousedí s Poličkou a Sádkiem (kde některé děti navštěvují 1. stupeň ZŠ). A proto v Kamenci nikdy nebyla potřeba budovat nadstandardní služby pro své obyvatele. Ve zbylých třech obcích je situace o poznání lepší. Souhrnně mají mateřskou a základní školu, knihovnu, kulturní dům, 2 hřiště, 1 - 2 smíšené prodejny a 1 - 4 restaurace či hospody. V Borové je ve srovnání se

zbylými obcemi této kategorie navíc zdravotnické středisko a ordinace všeobecného, dětského a zubního lékaře. Zmíněná zdravotnická zařízení zde byla i v roce 1989.

Do kategorie 1 000 - 4 999 obyvatel se řadí obce Jedlová a Pomezí a druhé město správního obvodu Bystré. Jedlová a Pomezí jsou vybaveny přibližně stejně jako obce předchozí kategorie. Nemají vybudovaná zdravotnická zařízení a počty tělovýchovných a sportovních zařízení, ubytovacích zařízení, stravovacích zařízení a zařízení výrobních a nevýrobních služeb jsou velmi nízké a k většímu nárůstu oproti roku 1989 rozhodně nedošlo. Diametrálně odlišná situace je v Bystrém. V tomto městě se během sledovaného období zvýšil počet zařízení z 34 na 51. Největší změna nastala u zařízení maloobchodní sítě, konkrétně u potravinářských (+2) a nepotravinářských (+3) zařízení. Další změna proběhla u zdravotnických zařízení, kde se zvýšil počet ordinací všeobecného, dětského a ženského lékaře (vždy +1). V roce 1989 zde nebyl domov důchodců ani dům s pečovatelskou službou, dnes v tomto městě již nechybí. K jedinému snížení počtu zařízení během sledovaného období došlo v Bystrém u zařízení nevýrobních a výrobních služeb, přesněji u kadeřnictví a autoservisů.

Jediným sídlem nad 5 000 obyvatel je město Polička. Podrobnější hodnocení změn počtu zařízení v sektoru služeb tohoto centra správního obvodu přináší následující podkapitola.

Výsledek analýzy změn u jednotlivých kategorií obcí správního obvodu ORP Polička potvrzuje teorii, která říká, že větší sídla jsou zpravidla lépe kvantitativně i kvalitativně vybavena sítí zařízení služeb než sídla menší (Lauko, 2003).

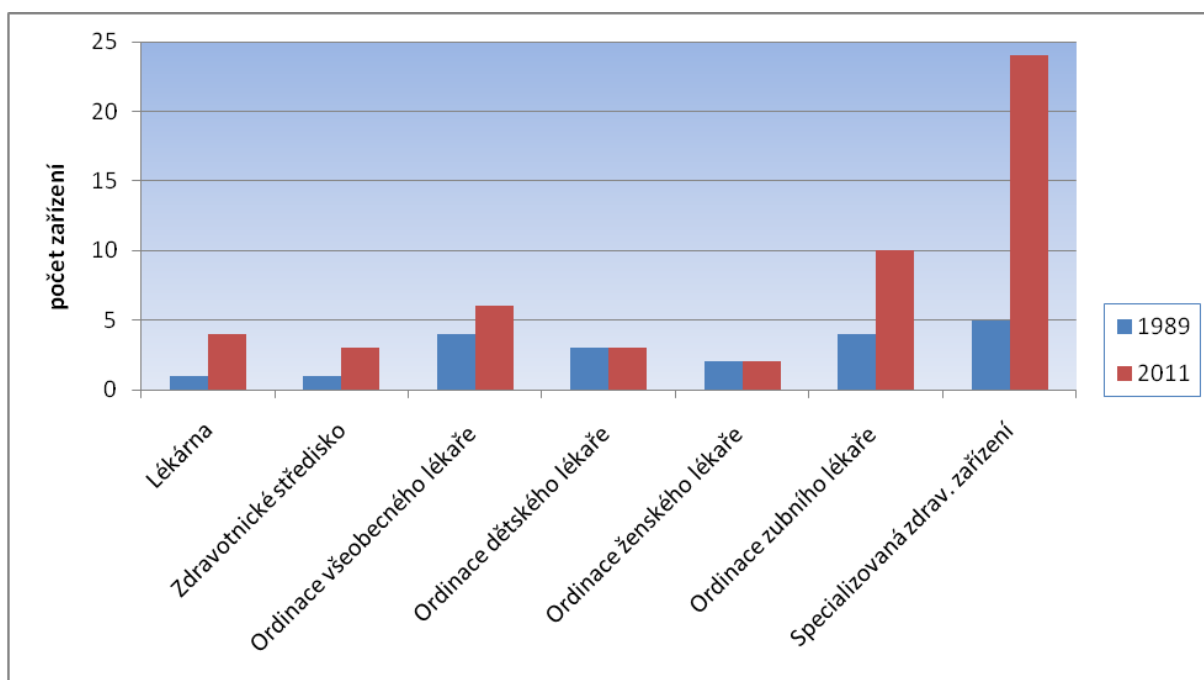
7.2 Změny v sektoru služeb ve městě Polička v období let 1989 – 2011

K výrazným změnám v počtu zařízení sektoru služeb ve sledovaném období došlo i na území samotného města Poličky. Úvodní tabulka (tab. 6) této podkapitoly, opřená o metodiku, vypovídá o počtech zařízení v deseti kategoriích služeb ve městě Polička mezi roky 1989 a 2011. Lze vyčíst, že k největšímu nárůstu v počtu zařízení došlo u kategorií ubytovacích zařízení, stravovacích zařízení, zdravotnických zařízení a zařízení maloobchodní sítě.

Zdaleka největší rozvoj postihl zařízení maloobchodní sítě, konkrétně samostatné nepotravinářské prodejny, kde byl nárůst počtu zařízení o 284 procentních bodů. Během sledovaného období zde vzniklo 83 nových zařízení.

U prvních kategorií tabulky (školy, kulturní zařízení, zařízení tělovýchovná a sportovní) k významným změnám nedošlo. Počet mateřských a základních škol zůstal ve sledovaném období stejný. I u kulturních zařízení v ORP Polička nedošlo ke kvantitativním změnám. Jedinou změnou byl přesun kina z Jordánu do Tylova domu v Poličce. U tělovýchovných a sportovních zařízení došlo k mírnému navýšení počtu zařízení. Přibýlo například dopravní hřiště u ZŠ Na Lukách nebo bowlingové dráhy.

K výraznějším změnám v počtu zařízení došlo až u kategorie zdravotnických zařízení. Především se zvýšil počet specializovaných zdravotnických zařízení (z 5 na 24). Možné vysvětlení může souviset s celkovým zkvalitněním zdravotní péče v celé České republice po roce 1989.

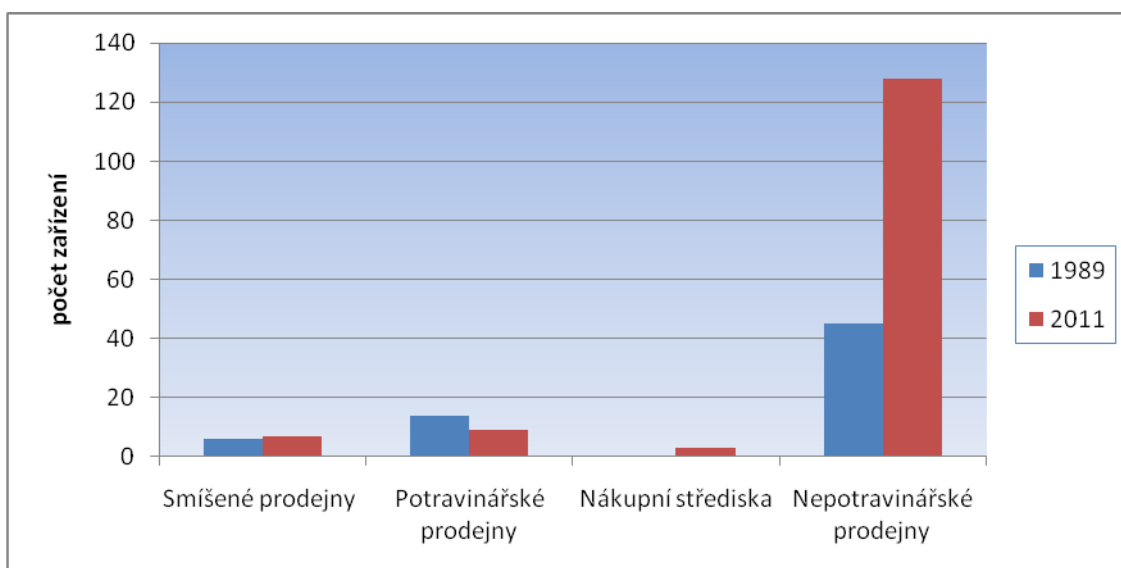


Obr. 7: Srovnání počtu zdravotnických zařízení ORP Polička v letech 1989 - 2011

Jak už bylo zmíněno v úvodu kapitoly, k nejvýraznějším změnám došlo u počtu zařízení maloobchodní sítě (obr. 8). Na změně se podílely především nepotravinářské prodejny. Výjimkou je podkategorie (5b) samostatných potravinářských prodejen, kde došlo ve sledovaném období k úbytku počtu zařízení ze 14 na 9. Jednou z hlavních příčin může být postavení tří supermarketů na území města a nízká konkurenceschopnost těchto maloobchodů.

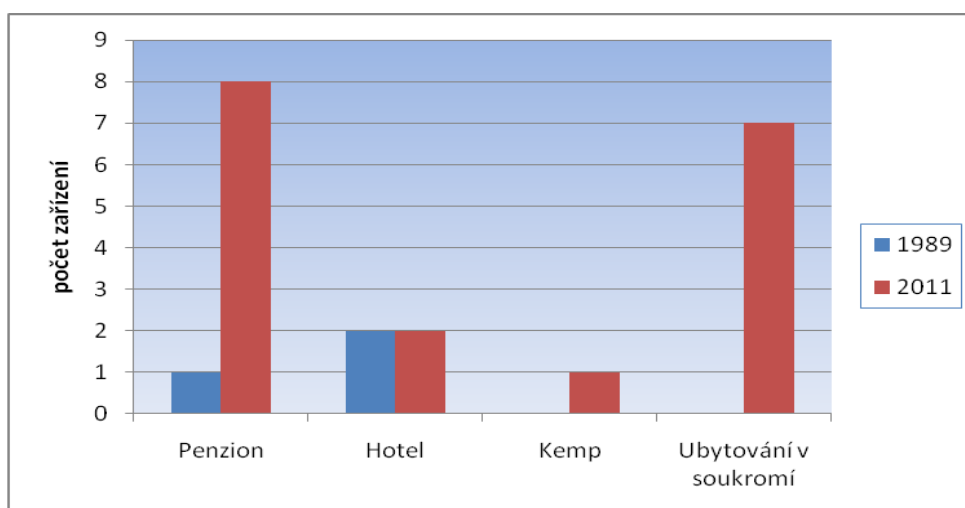
Tab. 6: Změny v počtu zařízení služeb ve městě Polička během let 1989 - 2011

Roztřídění		Počet zařízení	
		1989	2011
1	Školy	8	8
	1a Mateřské školy	5	5
	1b Základní školy	3	3
2	Kulturní zařízení	3	3
	2a Kino	1	1
	2b Knihovna	1	1
	2c Kulturní dům	1	1
3	Zařízení tělovýchovná a sportovní	12	16
	3a Hřiště	4	6
	3b Tělocvičny	3	3
	3c Ostatní (bazény, vleky, střelnice atd.)	5	7
4	Zdravotnická zařízení	20	52
	4a Lékárna	1	4
	4b Zdravotnické středisko	1	3
	4c Ordinace všeobecného lékaře samostatné	4	6
	4d Ordinace dětského lékaře samostatné	3	3
	4e Ordinace ženského lékaře samostatné	2	2
	4f Ordinace zubního lékaře samostatné	4	10
	4g Specializovaná zdrav. zařízení	5	24
5	Zařízení maloobchodní sítě	65	147
	5a Smíšené prodejny samostatné	6	7
	5b Potravinářské prodejny samostatné	14	9
	5c Nákupní střediska	0	3
	5d Nepotravinářské prodejny samostatné	45	128
6	Ubytovací zařízení	3	18
	6a Penzion	1	8
	6b Hotel	2	2
	6c Kemp	0	1
	6d Ubytování v soukromí	0	7
7	Stravovací zařízení	10	28
	7a Restaurace a hospody	8	22
	7b Kavárny a cukrárny	2	4
	7c Bistra	0	2
8	Zařízení nevýrobních a výrobních služeb	24	40
	8a Kadeřnictví	2	8
	8b Autoservisy	1	8
	8c Ostatní zařízení	21	24
9	Zařízení sociální péče	0	2
	9a Domov důchodců	0	1
	9b Dům s pečovatelskou službou	0	1
10	Ostatní služby	2	3
	10a Policie státní	1	1
	10b Policie obecní	0	1
	10c Pošta	1	1



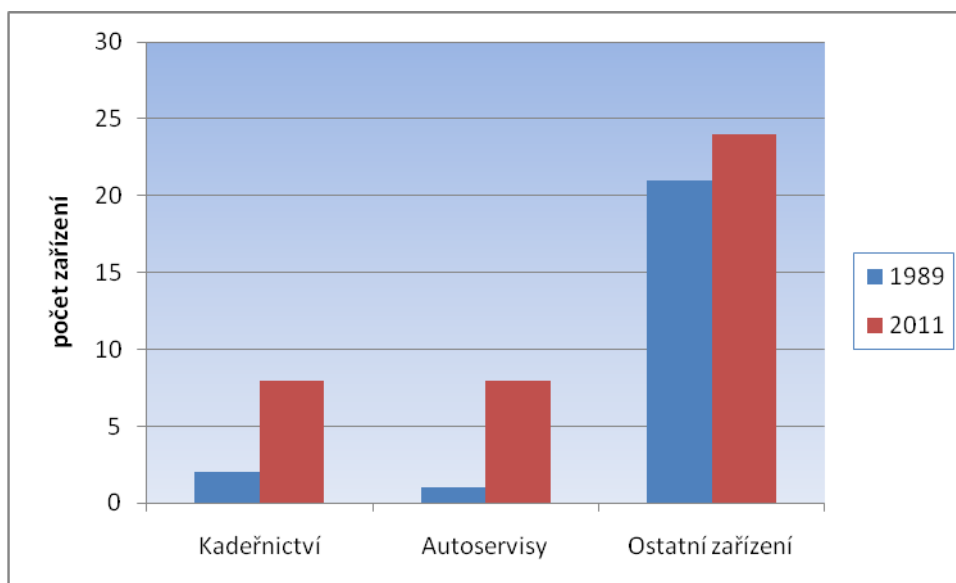
Obr. 8: Srovnání počtu zařízení maloobchodní sítě ORP Polička v letech 1989 - 2011

Změny nastaly i u ubytovacích zařízení, kde se jejich počet zvýšil celkem o 15. Začaly se stavět především penziony. Ubytování v nich nachází převážně turisté, kteří město navštíví kvůli jeho historii a zachovalým památkám a také osobnosti hudebního skladatele Bohuslava Martinů. V roce 1989 byl ve městě pouze jediný penzion, dnes jich je osm. Výrazně se na nárůstu ubytovacích zařízení v Poličce po roce 1989 podílela rovněž soukromá ubytovací zařízení, kde jsou ubytováni především studenti místních středních škol a učilišť, kteří do Poličky dojíždějí za vzděláním.



Obr. 9: Srovnání počtu ubytovacích zařízení ORP Polička v letech 1989 - 2011

U kategorie stravovacích zařízení došlo k nejdůležitější změně v podkategorii restaurací a hospod (7a). Ve sledovaném období se v Poličce zvýšil počet těchto zařízení z 8 na 22, což je navýšení o 275 %. K relativně vysokému růstu zařízení došlo i u následující kategorie zařízení výrobních a nevýrobních služeb. Počet zařízení se změnil z 24 na 40 (o 167%). Vysvětlením tohoto faktu může být možnost soukromého podnikání po roce 1989, např. u holičství či kadeřnictví nebo autoservisů, což v době socialismu možné nebylo. Právě u těchto dvou podkategorií byla pozitivní změna nejmarkantnější.

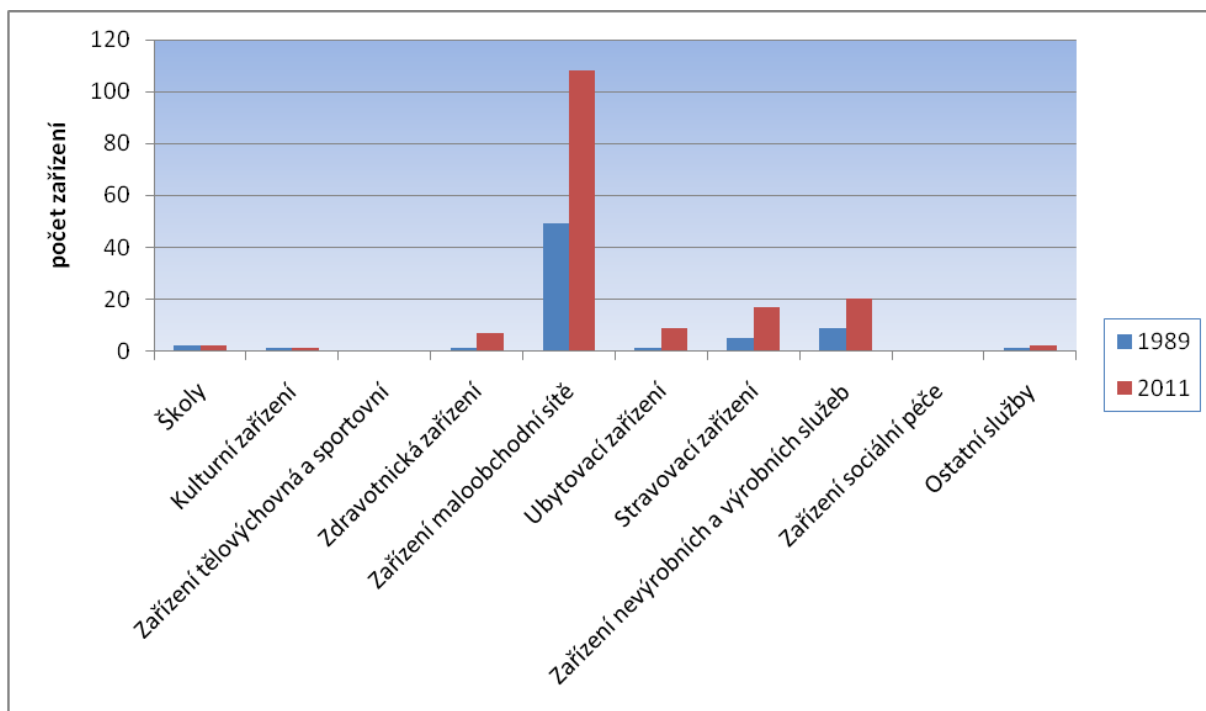


Obr. 10: Srovnání počtu nevýrobních a výrobních zařízení ORP Polička v letech 1989 - 2011

U posledních dvou kategorií došlo již k nepatrným změnám. V kategorii zařízení sociální péče nebyl v Poličce v roce 1989 ani penzion ani dům s pečovatelskou službou. Obě zařízení se dnes již v Poličce nachází. Penzion sousedí s hotelem Opus a dům s pečovatelskou službou se nachází v rekonstruovaném areálu bývalé poličské nemocnice. U kategorie ostatních služeb přibyla pouze služebna městské policie, kterou město v roce 1989 nemělo.

Zpracovaná data výzkumu umožňují srovnání centra a ostatních částí města v období let 1989 a 2011. Mezi zmíněnými roky se zvýšil celkový počet zařízení v centru Poličky z 69 na 166. V této části města mají naprosto dominantní vliv zařízení maloobchodní sítě. Jejich počet se po roce 1989 postupně zvyšoval až na dnešních 108 zařízení, což je o 59 zařízení více než v roce 1989. Převažují obchody s oděvy a textilem (31 zařízení). Početně dále následují zařízení s elektrotechnikou, květinářství a

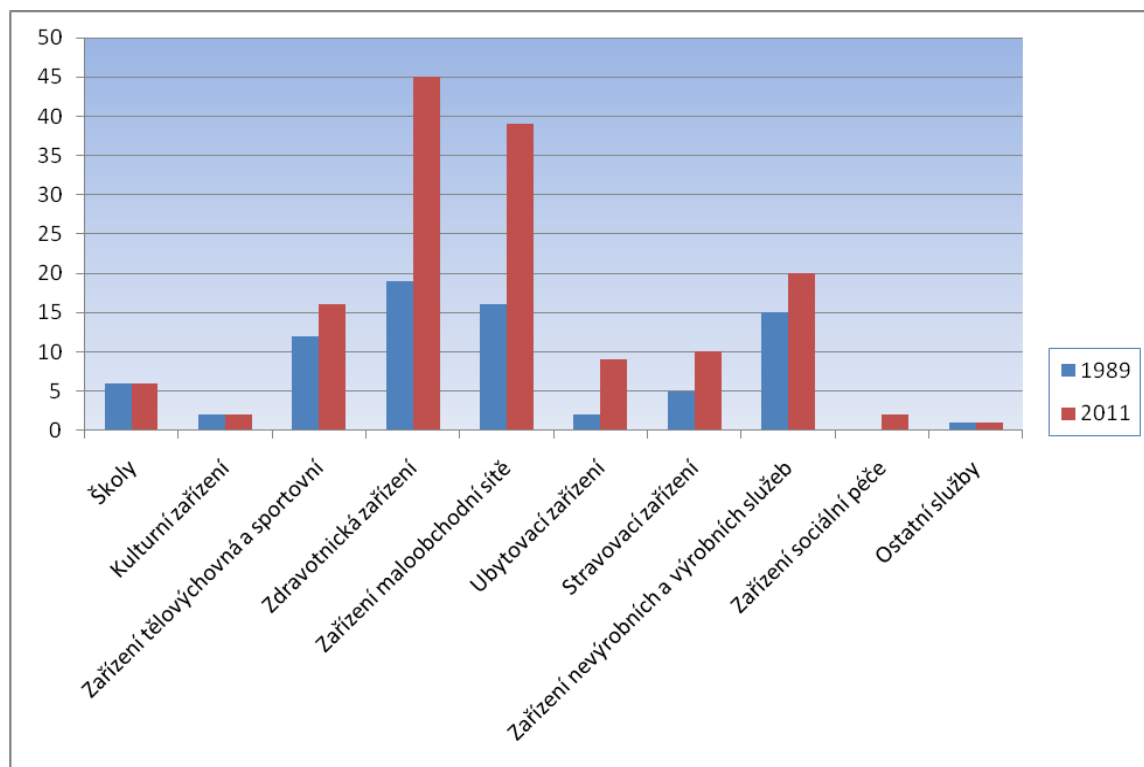
obchody s obuví (vše po pěti zařízeních). V poslední době přibylo na území centra města několik nových vináren (celkem pět zařízení). Ostatní kategorie již tak velkých změn v centru města jako u maloobchodu nedosahují. K zvýšení počtu zařízení došlo u zařízení nevýrobních a výrobních služeb, stravovacích zařízení a ubytovacích zařízení. U poslední zmíněné kategorie vzrostl v centru Poličky především počet penzionů (z 0 na 4) a ubytování v soukromí (z 0 na 3).



Obr. 11: Změny v počtu zařízení služeb v centru ORP Polička v letech 1989 - 2011

V ostatních částech města došlo k velkým změnám především u zdravotnických zařízení a zařízení maloobchodní sítě. U zdravotnických zařízení došlo především ke zvýšení počtu specializovaných zdravotnických zařízení (z 5 na 23) a ordinací zubního lékaře (ze 4 na 10). Stejně jako u centra města, tak i v ostatních částech města měly hlavní vliv na růstu zařízení maloobchodní sítě samostatné nepotravinářské prodejny. Nejpočetněji nabízeným sortimentem nepotravinářských prodejen v ostatních částech města je nábytek (4 zařízení). Méně výrazný byl růst počtu zařízení u zařízení nevýrobních a výrobních služeb, stravovacích zařízení a ubytovacích zařízení. U nevýrobních a výrobních služeb je největší změna v podkategorii autoservisů, kdy ve sledovaném období přibylo v těchto částech města 7 nových zařízení. U ubytovacích zařízení není změna tak razantní (+5 zařízení), nicméně ve sledovaném období došlo

k úbytku v podkategorii hotely. Hotel Opus sice stále spadá do ostatních částí města, ale v současné době je jeho vlastníkem poličská firma COMA s.r.o., která ho využívá pouze pro ubytování partnerů firmy. Počet u kategorií škol, kulturních zařízení a ostatních zařízení se během sledovaného období v ostatních částech města Poličky nezměnil.



Obr. 12: Změny v počtu zařízení služeb v ostatních částech ORP Polička v letech 1989 - 2011



Obr. 13: Sportovní hřiště Zemědělského odborného učiliště v Poličce

(foto: Klein, A., 1989)



Obr. 14: Víceúčelové sportovní hřiště, skatepark a dopravní hřiště v areálu ZŠ Na Lukách

(foto: Schaffer, D., 2011)

Cílem fotodokumentace této práce je poukázat na kvantitativní a kvalitativní změny, které po roce 1989 nastaly u kategorií zařízení služeb ve SO ORP Polička. O těch vypovídají hned úvodní dva obrázky (obr. 13 a 14). Stavba víceúčelových hřišť není typická jen pro Poličku. I ostatní obce správního obvodu vylepšily během sledované období kvalitu tělovýchovných a sportovních zařízení (výstavba víceúčelových sportovních hřišť, tenisových kurtů atd.). Na změnu u zařízení maloobchodní sítě upozorňují obr. 15 a 16. Po roce 1989 přichází na tuzemský trh vlna zahraničních maloobchodních řetězců. Závěrečná série fotografií nejdříve poukazuje na změnu ubytovacích a stravovacích zařízení v Bystrém. Na obr. 17 je restaurace v Bystrém, kterou v roce 1989 vlastnilo zdejší jednotné zemědělské družstvo, po roce 1989 byl objekt navrácen rodině p. Vomočila a ta dnes v této budově provozuje restauraci a hotel. Závěr fotodokumentace obstarávají snímky domu s pečovatelskou službou a služebny městské policie v Poličce. Obě zařízení před rokem 1989 na území města nebyla.



Obr. 15: Areál prodejny Potravin na sídlišti Zahrady v Poličce
(zdroj: Poličský zpravodaj, 1986)



Obr. 16: Supermarket Tesco v Poličce
(foto: Schaffer, D., 2011)
(foto: Schaffer, D., 2011)



Obr. 17: Restaurace v Bystrém
(foto: Vomočil, O., 1989)



Obr. 18: Hotel Vomočil v Bystrém
(foto: Schaffer, D., 2011)



Obr. 19: Dům s pečovatelskou službou
v Poličce
(foto: Schaffer, D., 2011)

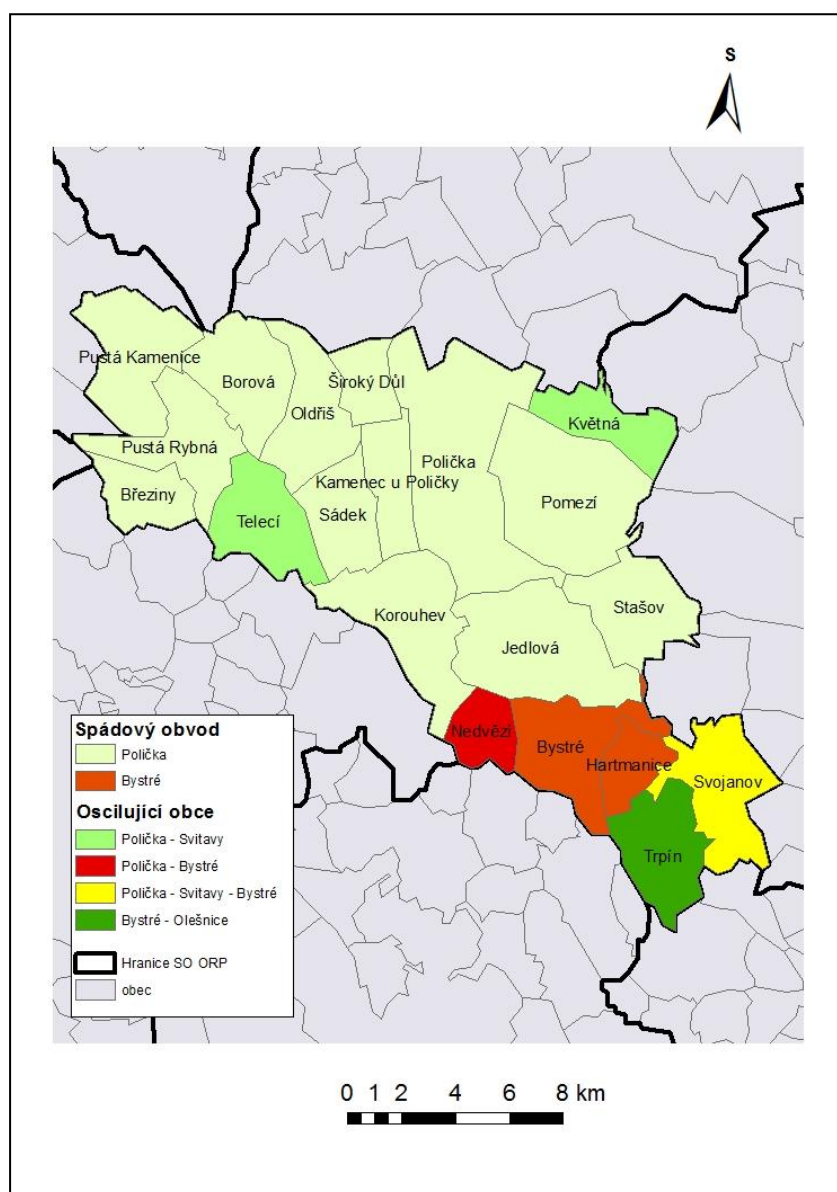


Obr. 20: Služebna městské policie v
Poličce
(foto: Schaffer, D., 2011)

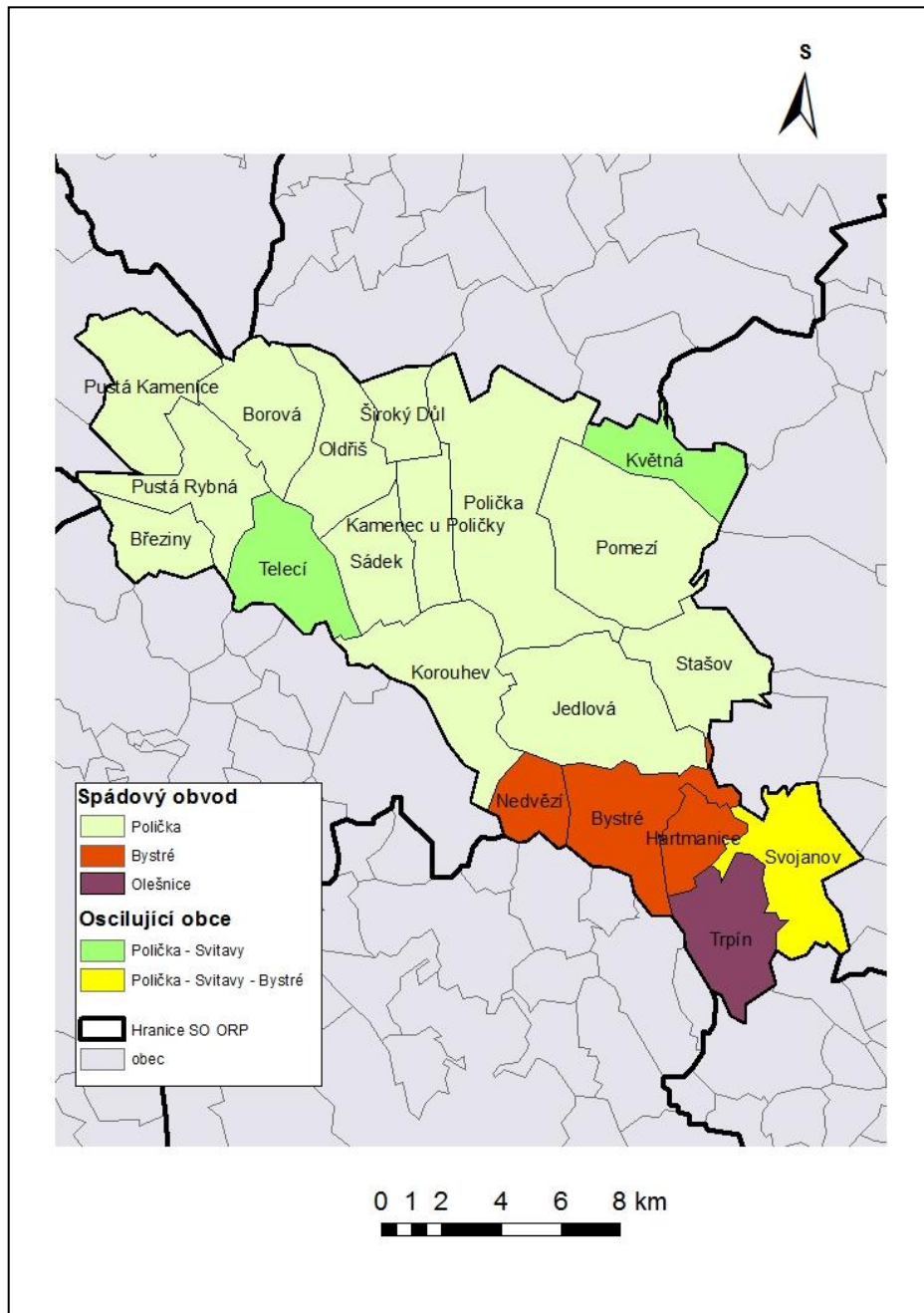
8. SPÁDOVOST ZA SLUŽBAMI

8.1 Nadlokální úroveň středisek maloobchodu a služeb a sféry jejich vlivu

Dle metodiky byly do hodnocení nadlokální úrovně zahrnuty čtyři obslužné procesy. Pokud obec na území správního obvodu disponovala alespoň polovinou zařízení daných obslužných procesů, byla označena za nadlokální středisko. Tuto podmínku ve správním obvodu ORP Polička splnila města Polička a Bystré. Pro rok 2011 splňuje tuto podmínku ještě Olešnice, která leží mimo spádové území obvodu ORP Polička.



Obr. 21: Nadlokální region maloobchodu a služeb v roce 1989



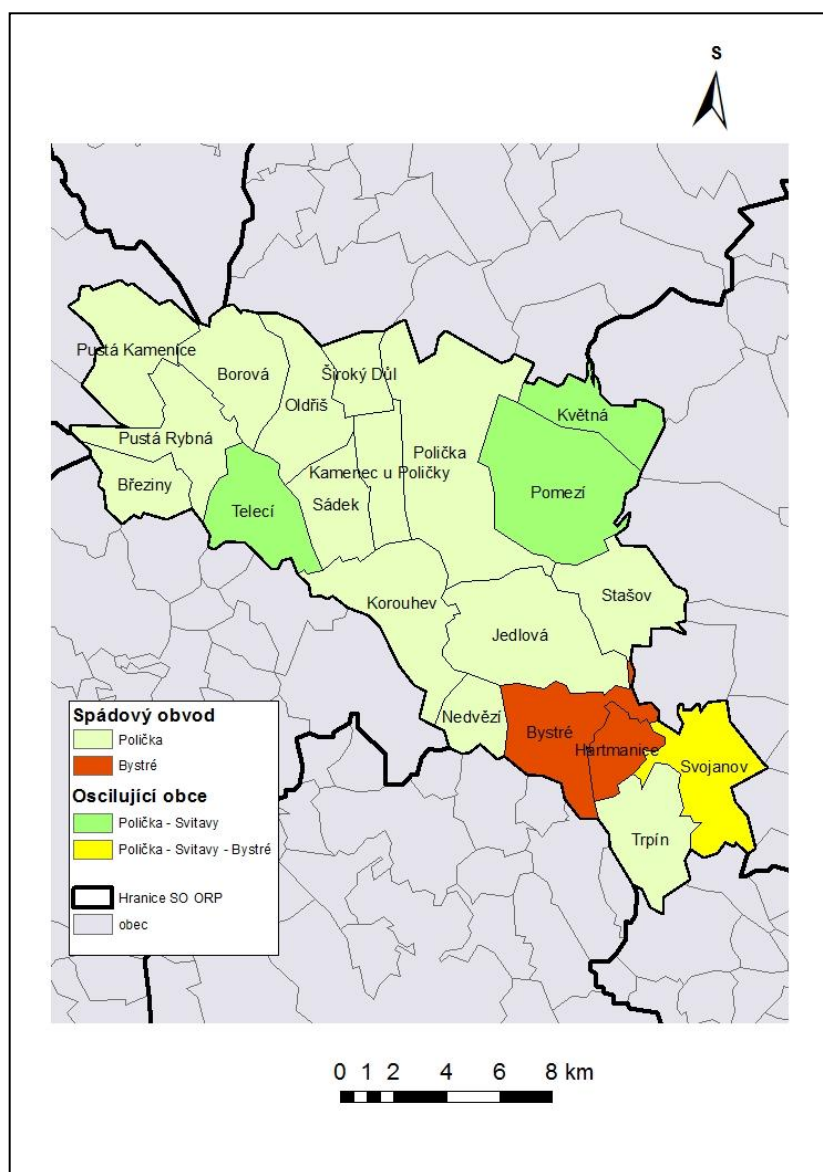
Obr. 22: Nadlokální region maloobchodu a služeb v roce 2011

Na této úrovni došlo ve spádovosti za službami mezi řešenými roky pouze ke dvěma změnám. V roce 1989 obec Nedvězí oscilovala mezi Poličkou a městem Bystré. Dnes obyvatelé této obce dojíždějí za nákupy běžného textilu a obuvi, za běžnými službami a návštěvou lékárny převážně do Bystrého. Druhá změna se dotkla obce Trpín. V roce 1989 se jednalo o oscilační obec Bystrého s Olešnicí, dnes Trpín v rámci

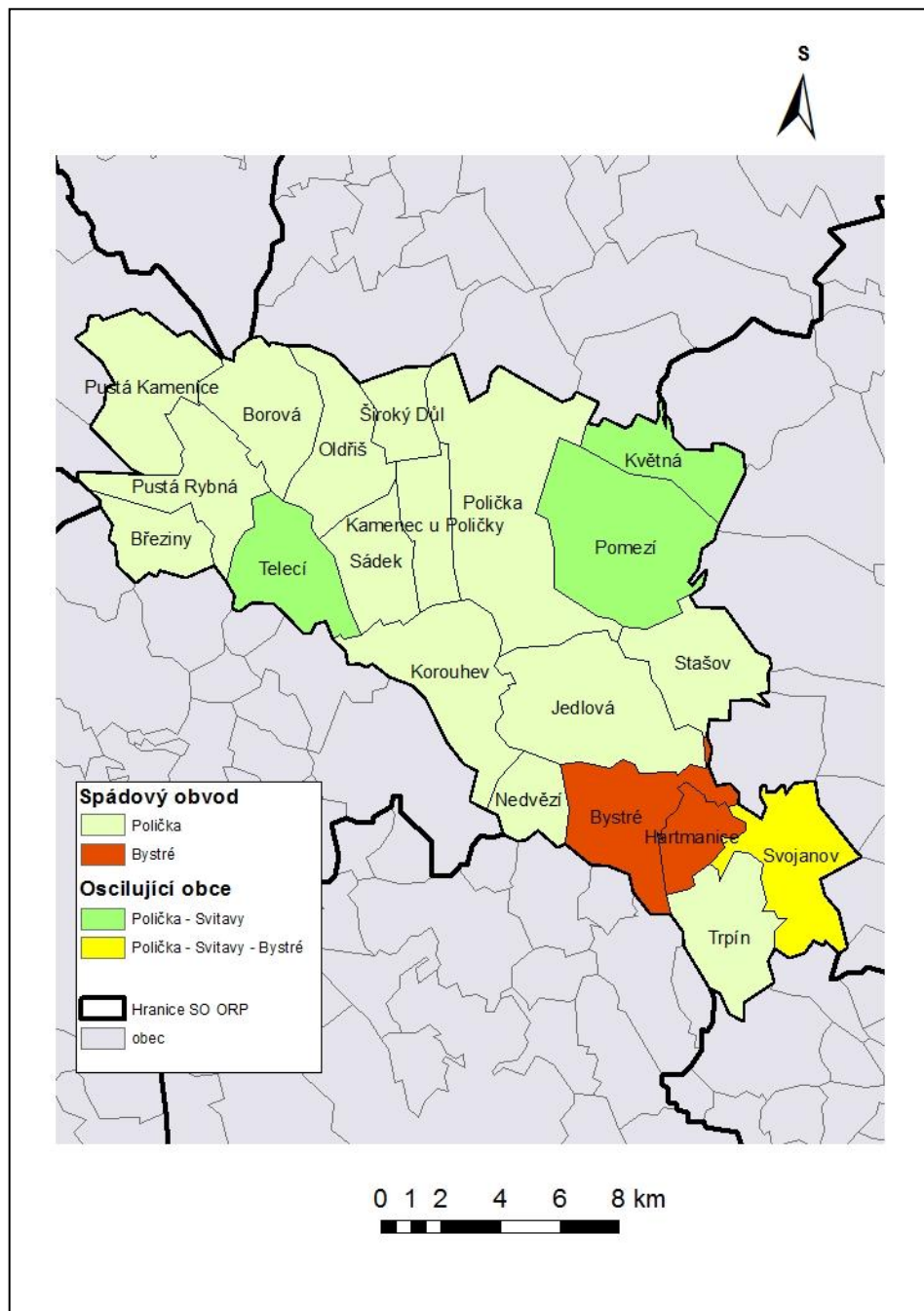
nadlokálního regionu maloobchodu a služeb spadá pod Olešnici, která je obcí správního obvodu obce s rozšířenou působností Boskovice.

8.2 Mikroregionální úroveň středisek maloobchodu a služeb a sféry jejich vlivu

Za střediska mikroregionální úrovně byly označeny obce, které disponovaly alespoň čtyřmi zařízeními v těchto hodnocených obslužných procesech: speciální služby, nákupy knih a zvukových nosičů, nákupy nábytku a bytových doplňků a nákupy speciálního průmyslového zboží. Tuto podmínku v letech 1989 a 2011 splňovala opět pouze města Polička a Bystré.



Obr. 23: Mikroregionální úroveň středisek maloobchodu a služeb a sféry jejich vlivu v roce 1989



Obr. 24: Mikroregionální úroveň středisek maloobchodu a služeb a sféry jejich vlivu v roce 2011

Ve sledovaném období nedošlo na mikroregionální úrovni maloobchodu a služeb prakticky k žádným změnám ve sféře vlivu středisek Paličky a Bystrého.

9. ZÁVĚR

Překládaná bakalářská práce geograficky hodnotí kvantitu a kvalitu nabízených služeb ve středisku Polička a jeho zázemí. Toto hodnocení je založeno na změnách ve výskytu zařízení služeb na území správního obvodu ORP Polička během uplynulého transformačního období a dále je rozvinuto o dojížděku za službami ve středisku Polička. Samotnému sepsání bakalářské práce předcházelo studium odborné literatury, internetových a jiných zdrojů. Pro zpracování tématu bylo důležité vlastní dotazníkové šetření, které vedlo k získání dat a informací o počtech jednotlivých zařízení služeb a dojížděce za službami řešeného obvodu.

Na území správního obvodu ORP Polička došlo během posledních sčítání k posílení pozice sektoru služeb. Terciarizace hospodářství výrazně ovlivnila dříve spíše zemědělsky a průmyslově orientovaný region. V poslední době se zvýšil počet zaměstnaného ekonomicky aktivního obyvatelstva v sektoru služeb, především díky zániku nebo propouštění některých firem v mikroregionu. K výrazné změně došlo u sítě zařízení služeb. Nejvyšší nárůsty v počtu zařízení služeb byly zaznamenány u zařízení maloobchodní sítě, zařízení nevýrobních a výrobních služeb a ubytovacích a stravovacích zařízení. Jednoznačně nejvyššího růstu a to jak v Poličce, tak i v jejím zázemí dosahovala zařízení maloobchodní sítě, u kterých došlo ve sledovaném období na území správního regionu k více než dvojnásobnému navýšení. Důvody lze hledat především v možnostech soukromého podnikání, které nastaly po roce 1989. Zcela se tak změnil přístup státu, pro který byl nyní trh prioritou číslo jedna.

Na druhou stranu existují i takové kategorie sítě služeb, kde došlo jen k minimálnímu navýšení počtu zařízení služeb na území SO ORP Polička nebo dokonce i k jeho poklesu. Jedná se o kulturní zařízení a školy. To však nemá vliv na celkovou změnu počtu zařízení, která se na území správního obvodu pohybuje ve výrazně kladných hodnotách a právě rozvoj sítě zařízení služeb v mikroregionu napomáhá k neustálému zvyšování životního standardu jeho obyvatel.

Spádovost za službami v rámci správního obvodu ORP Polička mezi roky 1989 a 2011 nedoznala příliš velkých změn. Lidé chybějící služby vyhledávají především v samotném centru mikroregionu - Poličce a to jak na nadlokální, tak i na mikroregionální úrovni.

10. SUMMARY

Summary

The aim of the mentioned Bachelor essay was the geographical evaluation of the quality of offered services in the administrative municipal district Polička with enlarged competence. This administrative municipal district is placed in the south of the Svitavy district in Pardubice region. Its foundation is fastened with the second period of the public administration reform (1. 1. 2003). The administrative municipal district is created by 20 villages of the total area of 273 km².

The introductory part of the essay presents the description of the administrative municipal district. Then the essay comprises the social economic characteristics, in concrete terms the development and movement of inhabitants and its structure according to the economic activity. Follows the economy chapter, where the situation in traffic, agriculture and industry is gradually analysed. Not least the essay occupies with the geographical analysis of services in Polička town and its background. The final chapter is dedicated to the driving to services within the region.

11. SEZNAM POUŽITÉ LITERATURY A ZDROJŮ

Literatura:

FIKEJZ, R. – VELEŠÍK, V.: *Historie a současnost podnikání na Svitavsku, Litomyšlsku, Poličsku, Moravskotřebovsku a Jevíčsku*. Žehušice, Městské knihy 2003, s. 85-101

HAMPL, M. a kol.: *Regionální vývoj: specifika české transformace, evropská integrace a obecná teorie*. 1. vyd. Univerzita Karlova v Praze, Přírodovědecká fakulta, Praha 2001, 328 s.

HAMPL, M.: *Geografická organizace společnosti v České republice: Transformační procesy a jejich obecný kontext*. 1. vyd. Praha, DemoArt 2005, 147 s.

KUBEŠ, J.: *Problémy stabilizace venkovského osídlení ČR*. Katedra geografie JU, České Budějovice 2000, 164 s.

LAUKO, V.: *Transformation of service network in the Bratislava's hinterland region*. In: Acta Universitatis Carolinae, XXXVIII, Praha 2003, s. 219-229

MANOVÁ, Z.: *Spádovost za službami ve vybraném mikroregionu*. Bakalářská práce. Masarykova univerzita v Brně, Brno 2007, 43 s.

MARYÁŠ, J.: *K metodám výběru středisek maloobchodu a sfér jejich vlivu*. In: Zprávy Geografického ústavu ČSAV, roč. 20, č. 3. Brno, Geografický ústav ČSAV 1983, s. 61-76

MARYÁŠ, J.: *Vybrané aspekty hodnocení obslužných středisek v ČSFR*. In: Zprávy Geografického ústavu ČSAV, roč. 29, č. 3-4. Brno, Geografický ústav ČSAV 1992, s. 85-103

MAŠÍČEK, P.: *Střediska regionu Jihovýchod a jejich vybavenost v obchodu a ve službách*. Diplomová práce. Masarykova univerzita v Brně, Brno 2007, 63 s.

PEŠKOVÁ, L.: *Políčsko; regionálně geografická studie*. Bakalářská práce. Univerzita Palackého v Olomouci. Olomouc, 2009, s. 49

POLIČKA: *Políčský zpravodaj*. Obec Polička 1986, č. 5, 24 s.

POULOVÁ, L.: *Pomezí Čech a Moravy*. Sv. 1. [s.1] : [s.n], 1997. Polička v roce 1938, s. 143-163.

SZCZYRBA, Z., SMOLOVÁ, I., FŇUKAL, M.: *Signifikační znaky transformace sektoru služeb v území - na příkladu mikroregionu Olomoucko (příspěvek ke studiu problematiky)*. In: *Acta Universitatis Palackianae Olomucensis Facultas Rerum Naturalium Geographica* 39, Olomouc 2006, s. 83-93

SZCZYRBA, Z.: *Maloobchod v ČR po roce 1989. Vývoj a trendy se zaměřením na geografickou organizaci*. 1. vyd. Univerzita Palackého v Olomouci, Olomouc 2005, 126 s.

TOUŠEK, V., KUNC J., Vysoudil, J. a kol.: *Ekonomická a sociální geografie*. Aleš Čeněk, Plzeň 2008, 411 s.

VEČERNÍK, J.: *Zpráva o vývoji české společnosti*. Academia, Praha 1998, 364 s.

Statistické zdroje:

Historický lexikon obcí ČR 1861-2001. ČSÚ, Praha 2006

Sčítání lidu, domů a bytů - okres Svitavy 1991. ČSÚ, Pardubice 1992

Sčítání lidu, domů a bytů - okres Svitavy 1991. ČSÚ, Pardubice 2002

Internetové zdroje:

Český statistický úřad Pardubický kraj: Sčítání lidu, domů a bytů 2001 - okres Svitavy za rok 2001: Ekonomicky aktivní podle odvětví ekonomické činnosti a podle obcí [online]. Aktualizováno 21. 4. 2011 [cit. 13. 4. 2011]. Dostupné z www: <[http://www.pardubice.czso.cz/xe/edicniplan.nsf/t/2A0034D195/\\$File/533b07.xls](http://www.pardubice.czso.cz/xe/edicniplan.nsf/t/2A0034D195/$File/533b07.xls)>

Český statistický úřad. Databáze demografických údajů za obce ČR v letech 1971-2009 [online]. © 2010 [cit. 13. 4. 2011]. Dostupné z www: <http://www.czso.cz/cz/obce_d/index.htm>; vlastní výpočty a zpracování

Český statistický úřad: MOS – Městská a obecní statistika: Okres Svitavy [online]. © 2008 [cit. 13. 4. 2011]. Dostupné z www: <http://www.czso.cz/lexikon/mos_vdb.nsf/okresy/CZ0533 >

Český statistický úřad: Srovnání vybraných ukazatelů SO ORP za rok 2009 [online]. Aktualizováno 15. 7. 2010. [cit. 13. 4. 2011]. Dostupné z www: [http://www2.czso.cz/x/redakce.nsf/bce41ad0daa3aad1c1256c6e00499152/197741575badb4f8c125775f004883c2/\\$FILE/meziorpove_%20srovnani_09.xls](http://www2.czso.cz/x/redakce.nsf/bce41ad0daa3aad1c1256c6e00499152/197741575badb4f8c125775f004883c2/$FILE/meziorpove_%20srovnani_09.xls)

Český statistický úřad: Třídění dle správních obvodů obcí s rozšířenou působností (III. stupně) 2010 [online]. Aktualizováno 1. 5. 2010. [cit. 13. 4. 2011]. Dostupné z www: http://www.czso.cz/x/redakce.nsf/i/obce_pardubickeho_kraje

HBI Česká republika: Online databáze firem [online]. © 2008 [cit. 13. 4. 2011]. Dostupné z www: < <http://www.hbi.cz/> >

Ředitelství silnic a dálnic ČR: Silniční a dálniční síť: Silnice: Silnice I. tříd [online]. © 2011 [cit. 13. 4. 2011]. Dostupné z www: <<http://www.rsd.cz/doc/Silnicni-a-dalnicni-sit/Silnice/silnice-itrid>>

Správa železniční dopravní cesty: Železniční mapy ČR [online]. © 2009 [cit. 13. 4. 2011]. Dostupné z www: < <http://www.szdc.cz/o-nas/zeleznici-mapy-cr.html> >

12. SEZNAM PŘÍLOH

Příloha 1: Vybavenost obcí službami - pasportizační formulář

Příloha 2: Dotazník pro obce - zjišťování spádu za občanskou vybaveností

Příloha 3: Vývoj počtu obyvatel v obcích SO ORP Polička v letech 1869 - 2001

Příloha 4: Struktura půdního fondu v jednotlivých obcích správního obvodu ORP Polička v roce 2008

Příloha 5: Změny v počtu zařízení sektoru služeb ve SO ORP Polička během let 1989 - 2011

Příloha 6: Změny v počtu zařízení služeb v centru města Poličky v letech 1989 - 2011

Příloha 7: Změny v počtu zařízení služeb v ostatních částech města Poličky v letech 1989 - 2011

Příloha 8: Změny v počtu zařízení služeb v Borové během období let 1989 - 2011

Příloha 9: Změny v počtu zařízení služeb v Březinách během období let 1989 - 2011

Příloha 10: Změny v počtu zařízení služeb v Bystrém během období let 1989 - 2011

Příloha 11: Změny v počtu zařízení služeb v Hartmanicích během období let 1989 - 2011

Příloha 12: Změny v počtu zařízení služeb v Jedlové během období let 1989 - 2011

Příloha 13: Změny v počtu zařízení služeb v Kamenci u Poličky během období let 1989 - 2011

Příloha 14: Změny v sektoru služeb v Korouhvi během období let 1989 - 2011

Příloha 15: Změny v počtu zařízení služeb v Květné během období let 1989 - 2011

Příloha 16: Změny v sektoru služeb v Nedvězí během období let 1989 - 2011

Příloha 17: Změny v počtu zařízení služeb v Oldřiši během období let 1989 - 2011

Příloha 18: Změny v počtu zařízení služeb v Pomezí během období let 1989 - 2011

Příloha 19: Změny v počtu zařízení služeb v Pusté Kamenici během období let 1989 - 2011

Příloha 20: Změny v počtu zařízení služeb v Pusté Rybné během období let 1989 - 2011

Příloha 21: Změny v počtu zařízení služeb v Sádce během období let 1989 - 2011

Příloha 22: Změny v počtu zařízení služeb ve Stašově během období let 1989 - 2011

Příloha 23: Změny v počtu zařízení služeb ve Svojanově během období let 1989 - 2011

Příloha 24: Změny v počtu zařízení služeb ve Širokém Dole během období let 1989 - 2011

Příloha 25: Změny v počtu zařízení služeb v Telecí během období let 1989 - 2011

Příloha 26: Změny v počtu zařízení služeb v Trpíně během období let 1989 - 2011

STAV PŘED ROKEM 1989 / SOUČASNOST

VYBAVENOST OBCÍ SLUŽBAMI – PASPORTIZAČNÍ FORMULÁŘ

OBEC:

Vyplnil:

Kategorie	Základní charakteristiky	Upřesňující charakteristiky
1. zařízení školská	1.1. MS ANO – NE 1.2. ZŠ ANO – NE	1. stupeň – 2. stupeň
2. zařízení kulturní	2.1. kino ANO – NE 2.2. knihovna ANO – NE 2.3. kulturní dům ANO – NE	způsob využití:
3. zařízení tělovýchovná a sportovní	3.1. hřiště ANO – NE 3.2. tělocvičny ANO – NE 3.3. ostatní sport. zařízení (bazény, stělnice, vleky apod.)	
4. zařízení zdravotnická	4.1. lékárna ANO – NE 4.2. zdravotnické středisko ANO – NE 4.3. ordinace všeobecného lékaře samostatné ANO – NE Počet: 4.4. ordinace dětského lékaře samostatné ANO – NE Počet: 4.5. ordinace ženského lékaře samostatné ANO – NE Počet: 4.6. ordinace zubního lékaře samostatné ANO – NE Počet: 4.7. specializovaná zdrav. zařízení:	počet ordinací s denní frekvencí: frekvence: denní / týdenní (..... /) frekvence: denní / týdenní (..... /) frekvence: denní / týdenní (..... /) frekvence: denní / týdenní (..... /)
5. zařízení sociální péče	5.1. domov důchodců ANO – NE 5.2. dům s pečovatelskou službou ANO – NE	
6. zařízení maloobchodní sítě	6.1. smíšené prodejny samostatné ANO – NE Počet: 6.2. potravinářské prodejny samostatné ANO – NE Počet: 6.3. nepotravinářské prodejny samostatné ANO – NE Počet: - sortiment: Počet: - sortiment: Počet: - sortiment: Počet: - sortiment: Počet: - sortiment: Počet: - sortiment: Počet: - sortiment: Počet: 6.4. nákupní středisko ANO – NE	způsob využití:

7. zařízení ubytovací	7.1. Penzion ANO – NE 7.2. Hotel ANO – NE 7.3. Kemp ANO – NE 7.4. Ubytování v soukromí ANO – NE	počet počet počet počet	počet lůžek: počet lůžek: počet lůžek: počet lůžek (odhad).....	
8. zařízení stravovací	8.1. restaurace a hospody ANO – NE 8.2. kavárny a cukrárny ANO – NE	počet počet		vaří: denně (.....), nedenně (.....), nevaří (.....)
9. zařízení nevýrobních a výrobních služeb	9.1. dům služeb ANO – NE 9.2. kadeřnictví ANO – NE 9.3. sběrný čistíren ANO – NE 9.4. opravy obuvi ANO – NE 9.5. sázková kancelář ANO – NE 9.6. zahradnictví ANO – NE 9.7. moštárny ANO – NE 9.8. palírny ANO – NE 9.9. autoservisy ANO – NE 9.10. hřbitov ANO – NE 9.11. zakázková výroba – jaká? ANO - NE 9.12. ostatní zařízení – provozovny	počet počet počet počet počet počet počet počet počet		provozovna – v bytě
10. ostatní služby	10.1. policie státní ANO – NE 10.2. policie obecní ANO – NE 10.3. pošta v místě ANO – NE			

Pokyny k vyplnění pasportizačního formuláře:

- u většiny kategorií zařízení služeb zaznamenáváme pouze výskyt, a to zakroužkováním **ANO – NE** (sloupec „základní charakteristiky“)
- sloupec „upřesňující charakteristiky“ slouží k doplňkovým údajům + předepsané varianty (zakroužkováním nebo podtržením)
- samostatnou kategorií představují **kulturní domy, nákupní střediska a domy služeb**, kde se předpokládá bližší popis stavu využití zaměřený na jednotlivé činnosti objektu (počet jednotek, druh služeb, celkové využití objektů apod.); u kategorie **zdravotnické středisko** zaznamenejte pouze počet ordinací s denní frekvencí (pravidelná denní přítomnost lékaře v místě)
- nejrozšířenější kategorií pro soupis jsou „**zařízení nevýrobních a výrobních služeb**“ (kat. 9.) – zde uvádějte všechna na území dané obce (části obce) se vyskytující provozovny služeb (možnost zápisu i mimo vymezenou část formuláře)

Příloha 2

STAV PŘED ROKEM 1989 / SOUČASNOST

DOTAZNÍK PRO OBCE DOJÍŽDKA ZA SLUŽBAMI (ZJIŠŤOVÁNÍ SPÁDU ZA OBČANSKOU VYBAVENOSTÍ)

OBEC:

Ukazatel (druh potřeby)	Kód	Název navštěvované obce (města) *		
		převážně * (pravidelně)	částečně (méně často)	výjimečně (velmi zřídka)
		1	2	3
Denní nákupy (potraviny, drogerie, běžné dom. potřeby)	1			
Nákupy běžného textilu a obuvi	2			
Nákupy spec. průmysl. zboží (např. elektro, kola, sportovní potřeby)	3			
Nákupy nábytku a bytových doplňků	4			
Nákupy knih a zvukových nosičů	5			
Nákupy spec. výběrového zboží (např. klenoty, výběrový textil a obuv, motoristické zboží a jiné)	6			
Návštěva lékárny	7			
Běžné služby (např. holič, kadeřník, sběrný a čistírny, opravná obuvi a jiné)	8			
Speciální služby (např. fotograf, opravná hodinek, zakázkové krejčovství atd.)	9			
Návštěva knihovny	10			
Návštěva kina	11			
Návštěva divadla	12			

* Sloupec „**převážně**“ vyplňujte jen tehdy, jestliže obyvatelé uspokojují svoje potřeby **právě v jedné obci**. Naopak, jsou-li cesty za vybaveností tak rozdílné, že nelze určit jeden převažující směr, vyplňte jen sloupce „**částečně**“ a „**výjimečně**“ (do kterých pak můžete napsat dvě centra nebo více center).

Vývoj počtu obyvatel v obcích SO ORP Polička v letech 1869 - 2001

Název obce	1869	1880	1890	1900	1910	1921	1930	1950	1961	1970	1980	1991	2001
BOROVÁ	354	344	318	327	314	300	269	185	174	152	148	125	116
BŘEZINY	715	605	552	546	539	446	574	291	262	198	163	146	139
BYSTRÉ	2 305	2 270	2 251	2 269	2 386	2 068	1 981	1 442	1 523	1 496	1 576	1 602	1 692
HARTMANICE	632	576	634	661	594	556	504	378	387	349	322	273	250
JEDLOVÁ	1 919	2 031	2 032	2 115	2 073	1 946	1 967	1 298	1 327	1 155	1 111	1 088	1 014
KAMENEC U POLIČKY	729	718	703	789	793	707	794	555	594	559	504	465	504
KOROUHEV	1 458	1 536	1 602	1 663	1 585	1 597	1 650	1 106	1 079	967	836	791	768
KVĚTNÁ	734	758	684	690	634	660	645	395	448	391	303	256	325
NEDVĚZÍ	457	476	538	587	559	532	535	364	348	327	277	261	226
OLDŘIŠ	1 160	1 139	1 049	1 027	1 072	1 019	1 026	790	783	726	703	653	680
POLIČKA	5 531	5 746	5 691	6 163	6 453	6 216	7 276	6 451	6 863	7 266	8 972	8 987	9 187
POMEZÍ	1 667	1 769	1 828	1 840	1 871	1 879	1 766	1 277	1 323	1 255	1 129	1 040	1 058
PUSTÁ KAMENICE	786	789	692	762	732	774	993	461	505	448	392	333	347
PUSTÁ RYBNÁ	1 095	1 002	914	897	824	751	773	407	361	287	233	197	156
SÁDEK	724	732	704	770	774	737	752	519	567	550	442	445	456
STAŠOV	1 304	1 229	1 244	1 253	1 181	1 090	933	344	363	307	277	260	258
SVOJANOV	1 626	1 779	1 958	2 028	2 079	1 683	1 657	998	1 011	811	611	486	412
ŠIROKÝ DŮL	654	660	596	585	576	570	529	394	373	345	342	358	360
TELECÍ	1 126	1 130	1 150	1 097	1 068	952	904	676	634	545	503	454	409
TRPÍN	966	956	900	951	928	894	893	661	681	606	561	494	440

Zdroj: ČSÚ 2006

Struktura půdního fondu v jednotlivých obcích správního obvodu ORP Polička v roce 2008

název obce	výměra v ha	zemědělská půda		orná půda		trvalé travní porosty		lesní půda		vodní plochy		zastavěné plochy		ostatní plochy	
		abs. (ha)	% na celk. ploše	abs. (ha)	% na celk. ploše	abs. (ha)	% na celk. ploše	abs. (ha)	% na celk. ploše	abs. (ha)	% na celk. ploše	abs. (ha)	% na celk. ploše	abs. (ha)	% na celk. ploše
Borová	1 299	786	60,5	459	35,3	290	22,3	416	32,0	5	0,4	15	1,2	189	14,5
Březiny	721	246	34,1	84	11,7	145	20,1	448	62,1	2	0,3	5	0,7	19	2,6
Bystré	1 410	841	59,7	521	37,0	285	20,2	406	28,8	12	0,9	19	1,3	131	9,3
Hartmanice	613	418	68,2	313	51,0	94	15,3	147	24,0	2	0,3	5	0,8	42	6,8
Jedlová	2 304	1 437	62,4	927	40,2	487	21,1	623	27,0	70	3,0	21	0,9	153	6,6
Kamenec u Poličky	803	621	77,3	450	56,0	144	17,9	105	13,1	10	1,2	10	1,2	57	7,1
Korouhev	1 788	1 189	66,5	694	38,8	457	25,6	442	24,7	12	0,7	21	1,2	122	6,8
Květná	902	603	66,9	904	100,2	135	15,0	241	26,7	1	0,1	8	0,9	50	5,5
Nedvězí	577	460	79,8	242	42,0	209	36,2	70	12,1	2	0,3	6	1,0	39	6,8
Oldřiš	1 262	804	63,7	494	39,1	269	21,3	387	30,7	6	0,5	10	0,8	57	4,5
Polička	3 311	2 277	68,8	1 763	53,2	441	13,3	514	15,5	24	0,7	89	2,7	407	12,3
Pomezí	2 529	1 606	63,5	1 388	54,9	183	7,2	753	29,8	11	0,4	20	0,8	138	5,5
Pustá Kamenice	1 531	364	23,8	205	13,4	142	9,3	1 106	72,2	4	0,3	6	0,4	52	3,4
Pustá Rybná	1 397	467	33,4	187	13,4	259	18,5	887	63,5	3	0,2	6	0,4	34	2,4
Sádek	991	636	64,2	421	42,5	188	19,0	287	29,0	10	1,0	8	0,8	51	5,1
Štašov	1 326	768	57,9	482	36,4	277	20,9	429	32,4	10	0,8	8	0,6	111	8,4
Svojanov	1 390	648	46,6	281	20,2	329	23,7	627	45,1	11	0,8	12	0,9	92	6,6
Široký Důl	602	420	69,8	308	51,2	90	15,0	136	22,6	1	0,2	7	1,2	37	6,2
Telecí	1 261	791	62,7	415	32,9	346	27,4	411	32,6	6	0,5	10	0,8	56	4,4
Trpín	1 249	836	66,9	536	42,9	278	22,3	311	24,9	4	0,3	10	0,8	88	7,0

Zdroj: ČSÚ 2008

Příloha 5

Změny v počtu zařízení sektoru služeb ve SO ORP Polička během let 1989 - 2011

Roztřídění		Počet zařízení	
		1989	2011
1	Školy	35	32
	1a Mateřské školy	19	18
	1b Základní školy	16	14
2	Kulturní zařízení	41	35
	2a Kino	6	2
	2b Knihovna	19	18
	2c Kulturní dům	16	15
3	Zařízení tělovýchovná a sportovní	47	62
	3a Hřiště	24	33
	3b Tělocvičny	13	10
	3c Ostatní (bazény, vleky, střelnice atd.)	10	19
4	Zdravotnická zařízení	44	74
	4a Lékárna	3	5
	4b Zdravotnické středisko	6	8
	4c Ordinace všeobecného lékaře samostatné	9	11
	4d Ordinace dětského lékaře samostatné	10	10
	4e Ordinace ženského lékaře samostatné	2	3
	4f Ordinace zubního lékaře samostatné	9	12
	4g Specializovaná zdrav. zařízení	5	25
5	Zařízení maloobchodní sítě	100	187
	5a Smíšené prodejny samostatné	33	32
	5b Potravinářské prodejny samostatné	16	16
	5c Nákupní střediska	1	5
	5d Nepotravinářské prodejny samostatné	50	134
6	Ubytovací zařízení	11	45
	6a Penzion	5	14
	6b Hotel	5	7
	6c Kemp	1	2
	6d Ubytování v soukromí	0	22
7	Stravovací zařízení	37	61
	7a Restaurace a hospody	33	52
	7b Kavárny a cukrárny	4	7
	7c Bistra	0	2
8	Zařízení nevýrobních a výrobních služeb	55	95
	8a Kadeřnictví	8	16
	8b Autoservisy	5	13
	8c Ostatní zařízení	42	66
9	Zařízení sociální péče	0	5
	9a Domov důchodců	0	2
	9b Dům s pečovatelskou službou	0	3
10	Ostatní služby	12	13
	10a Policie státní	1	1
	10b Policie obecní	0	1
	10c Pošta	11	11

Změny v počtu zařízení služeb v centru města Poličky v letech 1989 - 2011

Roztřídění		Počet zařízení	
		1989	2011
1	Školy	2	2
	1a Mateřské školy	2	2
	1b Základní školy	0	0
2	Kulturní zařízení	1	1
	2a Kino	0	0
	2b Knihovna	1	1
	2c Kulturní dům	0	0
3	Zařízení tělovýchovná a sportovní	0	0
	3a Hřiště	0	0
	3b Tělocvičny	0	0
	3c Ostatní (bazény, vleky, střelnice atd.)	0	0
4	Zdravotnická zařízení	1	7
	4a Lékárna	1	2
	4b Zdravotnické středisko	0	0
	4c Ordinace všeobecného lékaře samostatné	0	2
	4d Ordinace dětského lékaře samostatné	0	1
	4e Ordinace ženského lékaře samostatné	0	1
	4f Ordinace zubního lékaře samostatné	0	0
	4g Specializovaná zdrav. zařízení	0	1
5	Zařízení maloobchodní sítě	49	108
	5a Smíšené prodejny samostatné	5	4
	5b Potravinářské prodejny samostatné	8	5
	5c Nákupní střediska	0	0
	5d Nepotravinářské prodejny samostatné	36	99
6	Ubytovací zařízení	1	9
	6a Penzion	0	4
	6b Hotel	1	2
	6c Kemp	0	0
	6d Ubytování v soukromí	0	3
7	Stravovací zařízení	5	17
	7a Restaurace a hospody	3	13
	7b Kavárny a cukrárny	2	3
	7c Bistra	0	1
8	Zařízení nevýrobních a výrobních služeb	9	20
	8a Kadeřnictví	2	5
	8b Autoservisy	0	0
	8c Ostatní zařízení	7	15
9	Zařízení sociální péče	0	0
	9a Domov důchodců	0	0
	9b Dům s pečovatelskou službou	0	0
10	Ostatní služby	1	2
	10a Policie státní	0	0
	10b Policie obecní	0	1
	10c Pošta	1	1

Změny v počtu zařízení služeb v ostatních částech města Poličky v letech 1989 - 2011

Roztřídění		Počet zařízení	
		1989	2011
1	Školy	6	6
	1a Mateřské školy	3	3
	1b Základní školy	3	3
2	Kulturní zařízení	2	2
	2a Kino	1	1
	2b Knihovna	0	0
	2c Kulturní dům	1	1
3	Zařízení tělovýchovná a sportovní	12	16
	3a Hřiště	4	6
	3b Tělocvičny	3	3
	3c Ostatní (bazény, vleky, střelnice atd.)	5	7
4	Zdravotnická zařízení	19	45
	4a Lékárna	0	2
	4b Zdravotnické středisko	1	3
	4c Ordinace všeobecného lékaře samostatné	4	4
	4d Ordinace dětského lékaře samostatné	3	2
	4e Ordinace ženského lékaře samostatné	2	1
	4f Ordinace zubního lékaře samostatné	4	10
	4g Specializovaná zdrav. zařízení	5	23
5	Zařízení maloobchodní sítě	16	39
	5a Smíšené prodejny samostatné	1	3
	5b Potravinářské prodejny samostatné	6	4
	5c Nákupní střediska	0	3
	5d Nepotravinářské prodejny samostatné	9	29
6	Ubytovací zařízení	2	9
	6a Penzion	1	4
	6b Hotel	1	0
	6c Kemp	0	1
	6d Ubytování v soukromí	0	4
7	Stravovací zařízení	5	10
	7a Restaurace a hospody	5	8
	7b Kavárny a cukrárny	0	1
	7c Bistra	0	1
8	Zařízení nevýrobních a výrobních služeb	15	20
	8a Kadeřnictví	0	3
	8b Autoservisy	1	8
	8c Ostatní zařízení	14	9
9	Zařízení sociální péče	0	2
	9a Domov důchodců	0	1
	9b Dům s pečovatelskou službou	0	1
10	Ostatní služby	1	1
	10a Policie státní	1	1
	10b Policie obecní	0	0
	10c Pošta	0	0

Změny v počtu zařízení služeb v Borové během období let 1989 - 2011

Roztřídění		Počet zařízení	
		1989	2011
1	Školy	2	2
	1a Mateřské školy	1	1
	1b Základní školy	1	1
2	Kulturní zařízení	3	2
	2a Kino	1	0
	2b Knihovna	1	1
	2c Kulturní dům	1	1
3	Zařízení tělovýchovná a sportovní	2	5
	3a Hřiště	1	2
	3b Tělocvičny	1	0
	3c Ostatní (bazény, vleky, střelnice atd.)	0	3
4	Zdravotnická zařízení	4	4
	4a Lékárna	0	0
	4b Zdravotnické středisko	1	1
	4c Ordinace všeobecného lékaře samostatné	1	1
	4d Ordinace dětského lékaře samostatné	1	1
	4e Ordinace ženského lékaře samostatné	0	0
	4f Ordinace zubního lékaře samostatné	1	1
	4g Specializovaná zdrav. zařízení	0	0
5	Zařízení maloobchodní sítě	2	5
	5a Smíšené prodejny samostatné	2	2
	5b Potravinářské prodejny samostatné	0	1
	5c Nákupní střediska	0	1
	5d Nepotravinářské prodejny samostatné	0	1
6	Ubytovací zařízení	1	1
	6a Penzion	0	0
	6b Hotel	0	0
	6c Kemp	1	1
	6d Ubytování v soukromí	0	0
7	Stravovací zařízení	1	4
	7a Restaurace a hospody	1	4
	7b Kavárny a cukrárny	0	0
	7c Bistra	0	0
8	Zařízení nevýrobních a výrobních služeb	3	7
	8a Kadeřnictví	1	1
	8b Autoservisy	0	1
	8c Ostatní zařízení	2	5
9	Zařízení sociální péče	0	1
	9a Domov důchodců	0	0
	9b Dům s pečovatelskou službou	0	1
10	Ostatní služby	1	1
	10a Policie státní	0	0
	10b Policie obecní	0	0
	10c Pošta	1	1

Změny v počtu zařízení služeb v Březinách během období let 1989 - 2011

Roztřídění		Počet zařízení	
		1989	2011
1	Školy	0	0
	1a Mateřské školy	0	0
	1b Základní školy	0	0
2	Kulturní zařízení	2	2
	2a Kino	0	0
	2b Knihovna	1	1
	2c Kulturní dům	1	1
3	Zařízení tělovýchovná a sportovní	1	1
	3a Hřiště	1	1
	3b Tělocvičny	0	0
	3c Ostatní (bazény, vleky, střelnice atd.)	0	0
4	Zdravotnická zařízení	0	0
	4a Lékárna	0	0
	4b Zdravotnické středisko	0	0
	4c Ordinace všeobecného lékaře samostatné	0	0
	4d Ordinace dětského lékaře samostatné	0	0
	4e Ordinace ženského lékaře samostatné	0	0
	4f Ordinace zubního lékaře samostatné	0	0
	4g Specializovaná zdrav. zařízení	0	0
5	Zařízení maloobchodní sítě	1	1
	5a Smíšené prodejny samostatné	1	1
	5b Potravinářské prodejny samostatné	0	0
	5c Nákupní střediska	0	0
	5d Nepotravinářské prodejny samostatné	0	0
6	Ubytovací zařízení	0	5
	6a Penzion	0	0
	6b Hotel	0	0
	6c Kemp	0	0
	6d Ubytování v soukromí	0	5
7	Stravovací zařízení	1	1
	7a Restaurace a hospody	1	1
	7b Kavárny a cukrárny	0	0
	7c Bistra	0	0
8	Zařízení nevýrobních a výrobních služeb	1	0
	8a Kadeřnictví	0	0
	8b Autoservisy	0	0
	8c Ostatní zařízení	1	0
9	Zařízení sociální péče	0	0
	9a Domov důchodců	0	0
	9b Dům s pečovatelskou službou	0	0
10	Ostatní služby	1	1
	10a Policie státní	0	0
	10b Policie obecní	0	0
	10c Pošta	1	1

Změny v počtu zařízení služeb v Bystrém během období let 1989 - 2011

Roztřídění		Počet zařízení	
		1989	2011
1	Školy	2	2
	1a Mateřské školy	1	1
	1b Základní školy	1	1
2	Kulturní zařízení	3	3
	2a Kino	1	1
	2b Knihovna	1	1
	2c Kulturní dům	1	1
3	Zařízení tělovýchovná a sportovní	4	6
	3a Hřiště	2	2
	3b Tělocvičny	1	1
	3c Ostatní (bazény, vleky, střelnice atd.)	1	3
4	Zdravotnická zařízení	5	9
	4a Lékárna	1	1
	4b Zdravotnické středisko	1	1
	4c Ordinace všeobecného lékaře samostatné	1	2
	4d Ordinace dětského lékaře samostatné	1	2
	4e Ordinace ženského lékaře samostatné	0	1
	4f Ordinace zubního lékaře samostatné	1	1
	4g Specializovaná zdrav. zařízení	0	1
5	Zařízení maloobchodní sítě	5	11
	5a Smíšené prodejny samostatné	0	1
	5b Potravinářské prodejny samostatné	2	4
	5c Nákupní střediska	1	1
	5d Nepotravinářské prodejny samostatné	2	5
6	Ubytovací zařízení	1	3
	6a Penzion	0	1
	6b Hotel	1	2
	6c Kemp	0	0
	6d Ubytování v soukromí	0	0
7	Stravovací zařízení	4	5
	7a Restaurace a hospody	3	3
	7b Kavárny a cukrárny	1	2
	7c Bistra	0	0
8	Zařízení nevýrobních a výrobních služeb	9	9
	8a Kadeřnictví	2	1
	8b Autoservisy	2	1
	8c Ostatní zařízení	5	7
9	Zařízení sociální péče	0	2
	9a Domov důchodců	0	1
	9b Dům s pečovatelskou službou	0	1
10	Ostatní služby	1	1
	10a Policie státní	0	0
	10b Policie obecní	0	0
	10c Pošta	1	1

Příloha 11

Změny v počtu zařízení služeb v Hartmanicích během období let 1989 - 2011

Roztřídění		Počet zařízení	
		1989	2011
1	Školy	1	1
	1a Mateřské školy	1	1
	1b Základní školy	0	0
2	Kulturní zařízení	3	2
	2a Kino	1	0
	2b Knihovna	1	1
	2c Kulturní dům	1	1
3	Zařízení tělovýchovná a sportovní	2	2
	3a Hřiště	1	1
	3b Tělocvičny	1	1
	3c Ostatní (bazény, vleky, střelnice atd.)	0	0
4	Zdravotnická zařízení	0	0
	4a Lékárna	0	0
	4b Zdravotnické středisko	0	0
	4c Ordinace všeobecného lékaře samostatné	0	0
	4d Ordinace dětského lékaře samostatné	0	0
	4e Ordinace ženského lékaře samostatné	0	0
	4f Ordinace zubního lékaře samostatné	0	0
	4g Specializovaná zdrav. zařízení	0	0
5	Zařízení maloobchodní sítě	1	1
	5a Smíšené prodejny samostatné	1	1
	5b Potravinářské prodejny samostatné	0	0
	5c Nákupní střediska	0	0
	5d Nepotravinářské prodejny samostatné	0	0
6	Ubytovací zařízení	1	1
	6a Penzion	1	1
	6b Hotel	0	0
	6c Kemp	0	0
	6d Ubytování v soukromí	0	0
7	Stravovací zařízení	1	1
	7a Restaurace a hospody	1	1
	7b Kavárny a cukrárny	0	0
	7c Bistra	0	0
8	Zařízení nevýrobních a výrobních služeb	2	2
	8a Kadeřnictví	0	0
	8b Autoservisy	1	0
	8c Ostatní zařízení	1	2
9	Zařízení sociální péče	0	0
	9a Domov důchodců	0	0
	9b Dům s pečovatelskou službou	0	0
10	Ostatní služby	0	0
	10a Policie státní	0	0
	10b Policie obecní	0	0
	10c Pošta	0	0

Změny v počtu zařízení služeb v Jedlové během období let 1989 - 2011

Roztřídění		Počet zařízení	
		1989	2011
1	Školy	2	2
	1a Mateřské školy	1	1
	1b Základní školy	1	1
2	Kulturní zařízení	3	2
	2a Kino	1	0
	2b Knihovna	1	1
	2c Kulturní dům	1	1
3	Zařízení tělovýchovná a sportovní	2	3
	3a Hřiště	1	2
	3b Tělocvičny	1	0
	3c Ostatní (bazény, vleky, střelnice atd.)	0	1
4	Zdravotnická zařízení	2	2
	4a Lékárna	0	0
	4b Zdravotnické středisko	1	1
	4c Ordinace všeobecného lékaře samostatné	0	0
	4d Ordinace dětského lékaře samostatné	0	1
	4e Ordinace ženského lékaře samostatné	0	0
	4f Ordinace zubního lékaře samostatné	1	0
	4g Specializovaná zdrav. zařízení	0	0
5	Zařízení maloobchodní sítě	3	2
	5a Smíšené prodejny samostatné	2	2
	5b Potravinářské prodejny samostatné	0	0
	5c Nákupní střediska	0	0
	5d Nepotravinářské prodejny samostatné	1	0
6	Ubytovací zařízení	2	0
	6a Penzion	1	0
	6b Hotel	1	0
	6c Kemp	0	0
	6d Ubytování v soukromí	0	0
7	Stravovací zařízení	3	3
	7a Restaurace a hospody	2	2
	7b Kavárny a cukrárny	1	1
	7c Bistra	0	0
8	Zařízení nevýrobních a výrobních služeb	5	6
	8a Kadeřnictví	1	1
	8b Autoservisy	1	0
	8c Ostatní zařízení	3	5
9	Zařízení sociální péče	0	0
	9a Domov důchodců	0	0
	9b Dům s pečovatelskou službou	0	0
10	Ostatní služby	1	1
	10a Policie státní	0	0
	10b Policie obecní	0	0
	10c Pošta	1	1

Změny v počtu zařízení služeb v Kamenci u Poličky během období let 1989 - 2011

Roztřídění		Počet zařízení	
		1989	2011
1	Školy	0	0
	1a Mateřské školy	0	0
	1b Základní školy	0	0
2	Kulturní zařízení	0	0
	2a Kino	0	0
	2b Knihovna	0	0
	2c Kulturní dům	0	0
3	Zařízení tělovýchovná a sportovní	1	2
	3a Hřiště	1	2
	3b Tělocvičny	0	0
	3c Ostatní (bazény, vleky, střelnice atd.)	0	0
4	Zdravotnická zařízení	0	0
	4a Lékárna	0	0
	4b Zdravotnické středisko	0	0
	4c Ordinace všeobecného lékaře samostatné	0	0
	4d Ordinace dětského lékaře samostatné	0	0
	4e Ordinace ženského lékaře samostatné	0	0
	4f Ordinace zubního lékaře samostatné	0	0
	4g Specializovaná zdrav. zařízení	0	0
5	Zařízení maloobchodní sítě	1	1
	5a Smíšené prodejny samostatné	1	1
	5b Potravinářské prodejny samostatné	0	0
	5c Nákupní střediska	0	0
	5d Nepotravinářské prodejny samostatné	0	0
6	Ubytovací zařízení	0	0
	6a Penzion	0	0
	6b Hotel	0	0
	6c Kemp	0	0
	6d Ubytování v soukromí	0	0
7	Stravovací zařízení	1	1
	7a Restaurace a hospody	1	1
	7b Kavárny a cukrárny	0	0
	7c Bistra	0	0
8	Zařízení nevýrobních a výrobních služeb	0	2
	8a Kadeřnictví	0	0
	8b Autoservisy	0	0
	8c Ostatní zařízení	0	2
9	Zařízení sociální péče	0	0
	9a Domov důchodců	0	0
	9b Dům s pečovatelskou službou	0	0
10	Ostatní služby	0	0
	10a Policie státní	0	0
	10b Policie obecní	0	0
	10c Pošta	0	0

Změny v sektoru služeb v Korouhvi během období let 1989 - 2011

Roztřídění		Počet zařízení	
		1989	2011
1	Školy	2	2
	1a Mateřské školy	1	1
	1b Základní školy	1	1
2	Kulturní zařízení	2	2
	2a Kino	0	0
	2b Knihovna	1	1
	2c Kulturní dům	1	1
3	Zařízení tělovýchovná a sportovní	3	3
	3a Hřiště	1	2
	3b Tělocvičny	1	1
	3c Ostatní (bazény, vleky, střelnice atd.)	1	0
4	Zdravotnická zařízení	1	0
	4a Lékárna	0	0
	4b Zdravotnické středisko	0	0
	4c Ordinace všeobecného lékaře samostatné	0	0
	4d Ordinace dětského lékaře samostatné	1	0
	4e Ordinace ženského lékaře samostatné	0	0
	4f Ordinace zubního lékaře samostatné	0	0
	4g Specializovaná zdrav. zařízení	0	0
5	Zařízení maloobchodní sítě	2	2
	5a Smíšené prodejny samostatné	2	2
	5b Potravinářské prodejny samostatné	0	0
	5c Nákupní střediska	0	0
	5d Nepotravinářské prodejny samostatné	0	0
6	Ubytovací zařízení	0	0
	6a Penzion	0	0
	6b Hotel	0	0
	6c Kemp	0	0
	6d Ubytování v soukromí	0	0
7	Stravovací zařízení	2	2
	7a Restaurace a hospody	2	2
	7b Kavárny a cukrárny	0	0
	7c Bistra	0	0
8	Zařízení nevýrobních a výrobních služeb	1	2
	8a Kadeřnictví	0	1
	8b Autoservisy	0	1
	8c Ostatní zařízení	1	0
9	Zařízení sociální péče	0	0
	9a Domov důchodců	0	0
	9b Dům s pečovatelskou službou	0	0
10	Ostatní služby	1	1
	10a Policie státní	0	0
	10b Policie obecní	0	0
	10c Pošta	1	1

Změny v počtu zařízení služeb v Květné během období let 1989 - 2011

Roztřídění		Počet zařízení	
		1989	2011
1	Školy	2	2
	1a Mateřské školy	1	1
	1b Základní školy	1	1
2	Kulturní zařízení	1	1
	2a Kino	0	0
	2b Knihovna	1	1
	2c Kulturní dům	0	0
3	Zařízení tělovýchovná a sportovní	2	3
	3a Hřiště	1	2
	3b Tělocvičny	1	1
	3c Ostatní (bazény, vleky, střelnice atd.)	0	0
4	Zdravotnická zařízení	0	0
	4a Lékárna	0	0
	4b Zdravotnické středisko	0	0
	4c Ordinace všeobecného lékaře samostatné	0	0
	4d Ordinace dětského lékaře samostatné	0	0
	4e Ordinace ženského lékaře samostatné	0	0
	4f Ordinace zubního lékaře samostatné	0	0
	4g Specializovaná zdrav. zařízení	0	0
5	Zařízení maloobchodní sítě	1	1
	5a Smíšené prodejny samostatné	1	1
	5b Potravinářské prodejny samostatné	0	0
	5c Nákupní střediska	0	0
	5d Nepotravinářské prodejny samostatné	0	0
6	Ubytovací zařízení	0	1
	6a Penzion	0	0
	6b Hotel	0	0
	6c Kemp	0	0
	6d Ubytování v soukromí	0	1
7	Stravovací zařízení	1	1
	7a Restaurace a hospody	1	1
	7b Kavárny a cukrárny	0	0
	7c Bistra	0	0
8	Zařízení nevýrobních a výrobních služeb	0	1
	8a Kadeřnictví	0	0
	8b Autoservisy	0	0
	8c Ostatní zařízení	0	1
9	Zařízení sociální péče	0	0
	9a Domov důchodců	0	0
	9b Dům s pečovatelskou službou	0	0
10	Ostatní služby	0	0
	10a Policie státní	0	0
	10b Policie obecní	0	0
	10c Pošta	0	0

Změny v sektoru služeb v Nedvězí během období let 1989 - 2011

Roztřídění		Počet zařízení	
		1989	2011
1	Školy	0	0
	1a Mateřské školy	0	0
	1b Základní školy	0	0
2	Kulturní zařízení	2	2
	2a Kino	0	0
	2b Knihovna	1	1
	2c Kulturní dům	1	1
3	Zařízení tělovýchovná a sportovní	1	1
	3a Hřiště	1	1
	3b Tělocvičny	0	0
	3c Ostatní (bazény, vleky, střelnice atd.)	0	0
4	Zdravotnická zařízení	0	0
	4a Lékárna	0	0
	4b Zdravotnické středisko	0	0
	4c Ordinace všeobecného lékaře samostatné	0	0
	4d Ordinace dětského lékaře samostatné	0	0
	4e Ordinace ženského lékaře samostatné	0	0
	4f Ordinace zubního lékaře samostatné	0	0
	4g Specializovaná zdrav. zařízení	0	0
5	Zařízení maloobchodní sítě	1	1
	5a Smíšené prodejny samostatné	1	1
	5b Potravinářské prodejny samostatné	0	0
	5c Nákupní střediska	0	0
	5d Nepotravinářské prodejny samostatné	0	0
6	Ubytovací zařízení	0	0
	6a Penzion	0	0
	6b Hotel	0	0
	6c Kemp	0	0
	6d Ubytování v soukromí	0	0
7	Stravovací zařízení	1	1
	7a Restaurace a hospody	1	1
	7b Kavárny a cukrárny	0	0
	7c Bistra	0	0
8	Zařízení nevýrobních a výrobních služeb	1	1
	8a Kadeřnictví	0	0
	8b Autoservisy	0	0
	8c Ostatní zařízení	1	1
9	Zařízení sociální péče	0	0
	9a Domov důchodců	0	0
	9b Dům s pečovatelskou službou	0	0
10	Ostatní služby	0	0
	10a Policie státní	0	0
	10b Policie obecní	0	0
	10c Pošta	0	0

Změny v počtu zařízení služeb v Oldřiši během období let 1989 - 2011

Roztřídění		Počet zařízení	
		1989	2011
1	Školy	2	2
	1a Mateřské školy	1	1
	1b Základní školy	1	1
2	Kulturní zařízení	2	2
	2a Kino	0	0
	2b Knihovna	1	1
	2c Kulturní dům	1	1
3	Zařízení tělovýchovná a sportovní	2	3
	3a Hřiště	1	2
	3b Tělocvičny	1	1
	3c Ostatní (bazény, vleky, střelnice atd.)	0	0
4	Zdravotnická zařízení	0	0
	4a Lékárna	0	0
	4b Zdravotnické středisko	0	0
	4c Ordinace všeobecného lékaře samostatné	0	0
	4d Ordinace dětského lékaře samostatné	0	0
	4e Ordinace ženského lékaře samostatné	0	0
	4f Ordinace zubního lékaře samostatné	0	0
	4g Specializovaná zdrav. zařízení	0	0
5	Zařízení maloobchodní sítě	4	1
	5a Smíšené prodejny samostatné	3	1
	5b Potravinářské prodejny samostatné	0	0
	5c Nákupní střediska	0	0
	5d Nepotravinářské prodejny samostatné	1	0
6	Ubytovací zařízení	0	0
	6a Penzion	0	0
	6b Hotel	0	0
	6c Kemp	0	0
	6d Ubytování v soukromí	0	0
7	Stravovací zařízení	1	1
	7a Restaurace a hospody	1	1
	7b Kavárny a cukrárny	0	0
	7c Bistra	0	0
8	Zařízení nevýrobních a výrobních služeb	0	5
	8a Kadeřnictví	0	0
	8b Autoservisy	0	1
	8c Ostatní zařízení	0	4
9	Zařízení sociální péče	0	0
	9a Domov důchodců	0	0
	9b Dům s pečovatelskou službou	0	0
10	Ostatní služby	0	0
	10a Policie státní	0	0
	10b Policie obecní	0	0
	10c Pošta	0	0

Změny v počtu zařízení služeb v Pomezí během období let 1989 - 2011

Roztřídění		Počet zařízení	
		1989	2011
1	Školy	2	2
	1a Mateřské školy	1	1
	1b Základní školy	1	1
2	Kulturní zařízení	2	2
	2a Kino	0	0
	2b Knihovna	1	1
	2c Kulturní dům	1	1
3	Zařízení tělovýchovná a sportovní	3	6
	3a Hřiště	1	2
	3b Tělocvičny	1	1
	3c Ostatní (bazény, vleky, střelnice atd.)	1	3
4	Zdravotnická zařízení	1	0
	4a Lékárna	0	0
	4b Zdravotnické středisko	0	0
	4c Ordinace všeobecného lékaře samostatné	0	0
	4d Ordinace dětského lékaře samostatné	1	0
	4e Ordinace ženského lékaře samostatné	0	0
	4f Ordinace zubního lékaře samostatné	0	0
	4g Specializovaná zdrav. zařízení	0	0
5	Zařízení maloobchodní sítě	2	3
	5a Smíšené prodejny samostatné	2	2
	5b Potravinářské prodejny samostatné	0	1
	5c Nákupní střediska	0	0
	5d Nepotravinářské prodejny samostatné	0	0
6	Ubytovací zařízení	0	1
	6a Penzion	0	0
	6b Hotel	0	0
	6c Kemp	0	0
	6d Ubytování v soukromí	0	1
7	Stravovací zařízení	2	2
	7a Restaurace a hospody	2	2
	7b Kavárny a cukrárny	0	0
	7c Bistra	0	0
8	Zařízení nevýrobních a výrobních služeb	2	3
	8a Kadeřnictví	1	1
	8b Autoservisy	0	0
	8c Ostatní zařízení	1	2
9	Zařízení sociální péče	0	0
	9a Domov důchodců	0	0
	9b Dům s pečovatelskou službou	0	0
10	Ostatní služby	1	1
	10a Policie státní	0	0
	10b Policie obecní	0	0
	10c Pošta	1	1

Změny v počtu zařízení služeb v Pusté Kamenici během období let 1989 - 2011

Roztřídění		Počet zařízení	
		1989	2011
1	Školy	2	2
	1a Mateřské školy	1	1
	1b Základní školy	1	1
2	Kulturní zařízení	2	2
	2a Kino	0	0
	2b Knihovna	1	1
	2c Kulturní dům	1	1
3	Zařízení tělovýchovná a sportovní	1	1
	3a Hřiště	1	1
	3b Tělocvičny	0	0
	3c Ostatní (bazény, vleky, střelnice atd.)	0	0
4	Zdravotnická zařízení	0	0
	4a Lékárna	0	0
	4b Zdravotnické středisko	0	0
	4c Ordinace všeobecného lékaře samostatné	0	0
	4d Ordinace dětského lékaře samostatné	0	0
	4e Ordinace ženského lékaře samostatné	0	0
	4f Ordinace zubního lékaře samostatné	0	0
	4g Specializovaná zdrav. zařízení	0	0
5	Zařízení maloobchodní sítě	1	1
	5a Smíšené prodejny samostatné	1	1
	5b Potravinářské prodejny samostatné	0	0
	5c Nákupní střediska	0	0
	5d Nepotravinářské prodejny samostatné	0	0
6	Ubytovací zařízení	0	0
	6a Penzion	0	0
	6b Hotel	0	0
	6c Kemp	0	0
	6d Ubytování v soukromí	0	0
7	Stravovací zařízení	1	2
	7a Restaurace a hospody	1	2
	7b Kavárny a cukrárny	0	0
	7c Bistra	0	0
8	Zařízení nevýrobních a výrobních služeb	2	2
	8a Kadeřnictví	0	0
	8b Autoservisy	0	0
	8c Ostatní zařízení	2	2
9	Zařízení sociální péče	0	0
	9a Domov důchodců	0	0
	9b Dům s pečovatelskou službou	0	0
10	Ostatní služby	1	1
	10a Policie státní	0	0
	10b Policie obecní	0	0
	10c Pošta	1	1

Změny v počtu zařízení služeb v Pusté Rybné během období let 1989 - 2011

Roztřídění		Počet zařízení	
		1989	2011
1	Školy	1	0
	1a Mateřské školy	1	0
	1b Základní školy	0	0
2	Kulturní zařízení	1	1
	2a Kino	0	0
	2b Knihovna	1	1
	2c Kulturní dům	0	0
3	Zařízení tělovýchovná a sportovní	2	2
	3a Hřiště	1	1
	3b Tělocvičny	0	0
	3c Ostatní (bazény, vleky, střelnice atd.)	1	1
4	Zdravotnická zařízení	0	0
	4a Lékárna	0	0
	4b Zdravotnické středisko	0	0
	4c Ordinace všeobecného lékaře samostatné	0	0
	4d Ordinace dětského lékaře samostatné	0	0
	4e Ordinace ženského lékaře samostatné	0	0
	4f Ordinace zubního lékaře samostatné	0	0
	4g Specializovaná zdrav. zařízení	0	0
5	Zařízení maloobchodní sítě	1	1
	5a Smíšené prodejny samostatné	1	1
	5b Potravinářské prodejny samostatné	0	0
	5c Nákupní střediska	0	0
	5d Nepotravinářské prodejny samostatné	0	0
6	Ubytovací zařízení	1	6
	6a Penzion	1	1
	6b Hotel	0	0
	6c Kemp	0	0
	6d Ubytování v soukromí	0	5
7	Stravovací zařízení	1	1
	7a Restaurace a hospody	1	1
	7b Kavárny a cukrárny	0	0
	7c Bistra	0	0
8	Zařízení nevýrobních a výrobních služeb	1	1
	8a Kadeřnictví	0	0
	8b Autoservisy	0	0
	8c Ostatní zařízení	1	1
9	Zařízení sociální péče	0	0
	9a Domov důchodců	0	0
	9b Dům s pečovatelskou službou	0	0
10	Ostatní služby	0	0
	10a Policie státní	0	0
	10b Policie obecní	0	0
	10c Pošta	0	0

Změny v počtu zařízení služeb v Sádku během období let 1989 - 2011

Roztřídění		Počet zařízení	
		1989	2011
1	Školy	2	2
	1a Mateřské školy	1	1
	1b Základní školy	1	1
2	Kulturní zařízení	2	2
	2a Kino	0	0
	2b Knihovna	1	1
	2c Kulturní dům	1	1
3	Zařízení tělovýchovná a sportovní	1	1
	3a Hřiště	1	1
	3b Tělocvičny	0	0
	3c Ostatní (bazény, vleky, střelnice atd.)	0	0
4	Zdravotnická zařízení	0	0
	4a Lékárna	0	0
	4b Zdravotnické středisko	0	0
	4c Ordinace všeobecného lékaře samostatné	0	0
	4d Ordinace dětského lékaře samostatné	0	0
	4e Ordinace ženského lékaře samostatné	0	0
	4f Ordinace zubního lékaře samostatné	0	0
	4g Specializovaná zdrav. zařízení	0	0
5	Zařízení maloobchodní sítě	1	2
	5a Smíšené prodejny samostatné	1	2
	5b Potravinářské prodejny samostatné	0	0
	5c Nákupní střediska	0	0
	5d Nepotravinářské prodejny samostatné	0	0
6	Ubytovací zařízení	0	0
	6a Penzion	0	0
	6b Hotel	0	0
	6c Kemp	0	0
	6d Ubytování v soukromí	0	0
7	Stravovací zařízení	1	1
	7a Restaurace a hospody	1	1
	7b Kavárny a cukrárny	0	0
	7c Bistra	0	0
8	Zařízení nevýrobních a výrobních služeb	0	1
	8a Kadeřnictví	0	0
	8b Autoservisy	0	0
	8c Ostatní zařízení	0	1
9	Zařízení sociální péče	0	0
	9a Domov důchodců	0	0
	9b Dům s pečovatelskou službou	0	0
10	Ostatní služby	1	0
	10a Policie státní	0	0
	10b Policie obecní	0	0
	10c Pošta	1	0

Změny v počtu zařízení služeb ve Stašově během období let 1989 - 2011

Roztřídění		Počet zařízení	
		1989	2011
1	Školy	1	0
	1a Mateřské školy	1	0
	1b Základní školy	0	0
2	Kulturní zařízení	2	1
	2a Kino	0	0
	2b Knihovna	1	1
	2c Kulturní dům	1	0
3	Zařízení tělovýchovná a sportovní	2	1
	3a Hřiště	1	1
	3b Tělocvičny	1	0
	3c Ostatní (bazény, vleky, střelnice atd.)	0	0
4	Zdravotnická zařízení	0	0
	4a Lékárna	0	0
	4b Zdravotnické středisko	0	0
	4c Ordinace všeobecného lékaře samostatné	0	0
	4d Ordinace dětského lékaře samostatné	0	0
	4e Ordinace ženského lékaře samostatné	0	0
	4f Ordinace zubního lékaře samostatné	0	0
	4g Specializovaná zdrav. zařízení	0	0
5	Zařízení maloobchodní sítě	1	0
	5a Smíšené prodejny samostatné	1	0
	5b Potravinářské prodejny samostatné	0	0
	5c Nákupní střediska	0	0
	5d Nepotravinářské prodejny samostatné	0	0
6	Ubytovací zařízení	0	0
	6a Penzion	0	0
	6b Hotel	0	0
	6c Kemp	0	0
	6d Ubytování v soukromí	0	0
7	Stravovací zařízení	1	0
	7a Restaurace a hospody	1	0
	7b Kavárny a cukrárny	0	0
	7c Bistra	0	0
8	Zařízení nevýrobních a výrobních služeb	1	1
	8a Kadeřnictví	0	0
	8b Autoservisy	0	0
	8c Ostatní zařízení	1	1
9	Zařízení sociální péče	0	0
	9a Domov důchodců	0	0
	9b Dům s pečovatelskou službou	0	0
10	Ostatní služby	0	0
	10a Policie státní	0	0
	10b Policie obecní	0	0
	10c Pošta	0	0

Změny v počtu zařízení služeb ve Svojanově během období let 1989 - 2011

Roztřídění		Počet zařízení	
		1989	2011
1	Školy	2	1
	1a Mateřské školy	1	1
	1b Základní školy	1	0
2	Kulturní zařízení	2	2
	2a Kino	0	0
	2b Knihovna	1	1
	2c Kulturní dům	1	1
3	Zařízení tělovýchovná a sportovní	1	1
	3a Hřiště	1	1
	3b Tělocvičny	0	0
	3c Ostatní (bazény, vleky, střelnice atd.)	0	0
4	Zdravotnická zařízení	4	3
	4a Lékárna	0	0
	4b Zdravotnické středisko	1	1
	4c Ordinace všeobecného lékaře samostatné	1	1
	4d Ordinace dětského lékaře samostatné	1	1
	4e Ordinace ženského lékaře samostatné	0	0
	4f Ordinace zubního lékaře samostatné	1	0
	4g Specializovaná zdrav. zařízení	0	0
5	Zařízení maloobchodní sítě	4	2
	5a Smíšené prodejny samostatné	3	2
	5b Potravinářské prodejny samostatné	0	0
	5c Nákupní střediska	0	0
	5d Nepotravinářské prodejny samostatné	1	0
6	Ubytovací zařízení	2	6
	6a Penzion	1	1
	6b Hotel	1	2
	6c Kemp	0	0
	6d Ubytování v soukromí	0	3
7	Stravovací zařízení	2	4
	7a Restaurace a hospody	2	4
	7b Kavárny a cukrárny	0	0
	7c Bistra	0	0
8	Zařízení nevýrobních a výrobních služeb	1	2
	8a Kadeřnictví	1	1
	8b Autoservisy	0	0
	8c Ostatní zařízení	0	1
9	Zařízení sociální péče	0	0
	9a Domov důchodců	0	0
	9b Dům s pečovatelskou službou	0	0
10	Ostatní služby	0	1
	10a Policie státní	0	0
	10b Policie obecní	0	0
	10c Pošta	0	1

Změny v počtu zařízení služeb ve Širokém Dole během období let 1989 - 2011

Roztřídění		Počet zařízení	
		1989	2011
1	Školy	1	1
	1a Mateřské školy	0	0
	1b Základní školy	1	1
2	Kulturní zařízení	1	0
	2a Kino	0	0
	2b Knihovna	1	0
	2c Kulturní dům	0	0
3	Zařízení tělovýchovná a sportovní	1	1
	3a Hřiště	1	1
	3b Tělocvičny	0	0
	3c Ostatní (bazény, vleky, střelnice atd.)	0	0
4	Zdravotnická zařízení	0	0
	4a Lékárna	0	0
	4b Zdravotnické středisko	0	0
	4c Ordinace všeobecného lékaře samostatné	0	0
	4d Ordinace dětského lékaře samostatné	0	0
	4e Ordinace ženského lékaře samostatné	0	0
	4f Ordinace zubního lékaře samostatné	0	0
	4g Specializovaná zdrav. zařízení	0	0
5	Zařízení maloobchodní sítě	1	1
	5a Smíšené prodejny samostatné	1	1
	5b Potravinářské prodejny samostatné	0	0
	5c Nákupní střediska	0	0
	5d Nepotravinářské prodejny samostatné	0	0
6	Ubytovací zařízení	0	1
	6a Penzion	0	1
	6b Hotel	0	0
	6c Kemp	0	0
	6d Ubytování v soukromí	0	0
7	Stravovací zařízení	1	1
	7a Restaurace a hospody	1	1
	7b Kavárny a cukrárny	0	0
	7c Bistra	0	0
8	Zařízení nevýrobních a výrobních služeb	0	0
	8a Kadeřnictví	0	0
	8b Autoservisy	0	0
	8c Ostatní zařízení	0	0
9	Zařízení sociální péče	0	0
	9a Domov důchodců	0	0
	9b Dům s pečovatelskou službou	0	0
10	Ostatní služby	0	0
	10a Policie státní	0	0
	10b Policie obecní	0	0
	10c Pošta	0	0

Změny v počtu zařízení služeb v Telecí během období let 1989 - 2011

Roztřídění		Počet zařízení	
		1989	2011
1	Školy	1	2
	1a Mateřské školy	0	1
	1b Základní školy	1	1
2	Kulturní zařízení	3	2
	2a Kino	1	0
	2b Knihovna	1	1
	2c Kulturní dům	1	1
3	Zařízení tělovýchovná a sportovní	3	3
	3a Hřiště	1	1
	3b Tělocvičny	1	1
	3c Ostatní (bazény, vleky, střelnice atd.)	1	1
4	Zdravotnická zařízení	5	3
	4a Lékárna	1	0
	4b Zdravotnické středisko	1	1
	4c Ordinace všeobecného lékaře samostatné	1	1
	4d Ordinace dětského lékaře samostatné	1	1
	4e Ordinace ženského lékaře samostatné	0	0
	4f Ordinace zubního lékaře samostatné	1	0
	4g Specializovaná zdrav. zařízení	0	0
5	Zařízení maloobchodní sítě	2	1
	5a Smíšené prodejny samostatné	2	1
	5b Potravinářské prodejny samostatné	0	0
	5c Nákupní střediska	0	0
	5d Nepotravinářské prodejny samostatné	0	0
6	Ubytovací zařízení	0	2
	6a Penzion	0	1
	6b Hotel	0	1
	6c Kemp	0	0
	6d Ubytování v soukromí	0	0
7	Stravovací zařízení	1	1
	7a Restaurace a hospody	1	1
	7b Kavárny a cukrárny	0	0
	7c Bistra	0	0
8	Zařízení nevýrobních a výrobních služeb	1	3
	8a Kadeřnictví	0	1
	8b Autoservisy	0	1
	8c Ostatní zařízení	1	1
9	Zařízení sociální péče	0	0
	9a Domov důchodců	0	0
	9b Dům s pečovatelskou službou	0	0
10	Ostatní služby	1	1
	10a Policie státní	0	0
	10b Policie obecní	0	0
	10c Pošta	1	1

Změny v počtu zařízení služeb v Trpíně během období let 1989 - 2011

Roztřídění		Počet zařízení	
		1989	2011
1	Školy	2	1
	1a Mateřské školy	1	1
	1b Základní školy	1	0
2	Kulturní zařízení	2	2
	2a Kino	0	0
	2b Knihovna	1	1
	2c Kulturní dům	1	1
3	Zařízení tělovýchovná a sportovní	1	1
	3a Hřiště	1	1
	3b Tělocvičny	0	0
	3c Ostatní (bazény, vleky, střelnice atd.)	0	0
4	Zdravotnická zařízení	2	1
	4a Lékárna	0	0
	4b Zdravotnické středisko	0	0
	4c Ordinace všeobecného lékaře samostatné	1	0
	4d Ordinace dětského lékaře samostatné	1	1
	4e Ordinace ženského lékaře samostatné	0	0
	4f Ordinace zubního lékaře samostatné	0	0
	4g Specializovaná zdrav. zařízení	0	0
5	Zařízení maloobchodní sítě	1	3
	5a Smíšené prodejny samostatné	1	2
	5b Potravinářské prodejny samostatné	0	1
	5c Nákupní střediska	0	0
	5d Nepotravinářské prodejny samostatné	0	0
6	Ubytovací zařízení	0	0
	6a Penzion	0	0
	6b Hotel	0	0
	6c Kemp	0	0
	6d Ubytování v soukromí	0	0
7	Stravovací zařízení	1	1
	7a Restaurace a hospody	1	1
	7b Kavárny a cukrárny	0	0
	7c Bistra	0	0
8	Zařízení nevýrobních a výrobních služeb	1	7
	8a Kadeřnictví	0	1
	8b Autoservisy	0	0
	8c Ostatní zařízení	1	6
9	Zařízení sociální péče	0	0
	9a Domov důchodců	0	0
	9b Dům s pečovatelskou službou	0	0
10	Ostatní služby	1	1
	10a Policie státní	0	0
	10b Policie obecní	0	0
	10c Pošta	1	1