

**UNIVERZITA PALACKÉHO V OLOMOUCI**  
**PŘÍRODOVĚDECKÁ FAKULTA**  
**KATEDRA GEOGRAFIE**

Jakub ROSŮLEK

**ROZVOJ VENKOVA NA PŘÍKLADU OBCÍ**  
**BŘESTEK, TUPESY A ZLECHOV**

Bakalářská práce

Vedoucí práce: RNDr. Tatiana MINTÁLOVÁ, Ph.D.

Olomouc 2010

**UNIVERZITA PALACKÉHO V OLOMOUCI**  
**Přírodovědecká fakulta**  
**Katedra geografie**  
Akademický rok: **2008/2009**

**ZADÁNÍ BAKALÁŘSKÉ PRÁCE**  
(PROJEKTU, UMĚLECKÉHO DÍLA, UMĚLECKÉHO VÝKONU)

Jméno a příjmení: **Jakub ROSŮLEK**

Studijní program: **B1301 Geografie**

Studijní obor: **Regionální geografie**

Název tématu: **Rozvoj venkova na příkladu obcí Břestek, Tupesy  
a Zlechov**

**Z á s a d y p r o v y p r a c o v á n í :**

Cílem bakalářské práce je vytvoření souboru aktivit, díky kterým se mohou obce Břestek, Tupesy a Zlechov dále rozvíjet. Práce se zabývá teoreticko-metodologickým vymezením venkova, komplexně analyzuje vybrané území a představuje návrh vize rozvoje venkova. 1. Úvod, cíle a metodika práce 2. Teoretická část 3. Poloha, vymezení a historie území 4. Fyzicko-geografická charakteristika území 5. Socioekonomická charakteristika území 6. Dotazníkový průzkum 7. Návrh na rozvoj

Rozsah grafických prací:  
Rozsah pracovní zprávy:  
Forma zpracování bakalářské práce:  
Seznam odborné literatury:

**podle potřeb zadání  
10 - 12 tisíc slov  
tištěná/elektronická  
viz příloha**

Vedoucí bakalářské práce:

**RNDr. Tatiana MINTÁLOVÁ, Ph.D.**  
Katedra geografie

Datum zadání bakalářské práce:

**31. srpna 2009**

Termín odevzdání bakalářské práce:

**30. dubna 2010**

Prof. RNDr. Juraj Ševčík, Ph.D.  
děkan

L.S.

Doc. RNDr. Zdeněk Szczyrba, Ph.D.  
vedoucí katedry

V Olomouci dne 31. srpna 2009

## PŘÍLOHA ZADÁNÍ BAKALÁŘSKÉ PRÁCE

Seznam odborné literatury:

- BINEK, J., TOUŠEK, V., GALVASOVÁ, I., VĚTŇÍK, A., KUNC, J., SEIDENGLANZ, D., GALVASOVÁ, I., BINEK, J., CHABIČOVSKÁ, K., HOLEČEK, J., HALÁSEK, D.: Spolupráce obcí jako faktor rozvoje. Brno, Georgetown, 2007, 140 s., ISBN 80-251-20-90
- HALÁSEK, D., ŘEHÁK, S.: Venkovský prostor a jeho oživení, Brno, Georgetown, 2007, 140 s., ISBN 80-251-19-5
- HAMPL M., MÜLLER, J.: Jsou obce v České republice příliš malé? Geografie, 1998/1, str. 1--12
- KAVALA L.: Veřejné projednání Petice proti diskriminaci venkova, Senát Parlamentu ČR, 26. 3. 2008, stenozáznam
- MAJEROVÁ A KOL.: Český venkov 1999 - 2005. Vyd. 1. Praha: Česká zemědělská univerzita, 1999 - 2005.
- Nunvářová. Rozvoj venkova. DSO. MU: Brno, 2007.
- PERLÍN R.: Předpoklady rozvoje českého venkova, in Vávra V.: Funkce politiky v agrárním sektoru a rozvoji venkova v nejdůležitějších typech regionů v období před a po vstupu do EU, Výzkumný ústav zemědělské ekonomiky, Praha 2003
- PERLÍN, R (2007): Regionální diferenciací venkovského prostoru. Vysoupení na konferenci Agrární perspektivy XVI, ČZU, Praha.
- PERLÍN, R. a kol. (2007): Databáze venkovských obcí Česka. Revidovaná verze. CD-ROM projektu WD-01-07-01 Regionální diferenciací venkovských obcí Česka: disparity a možnosti rozvoje, KSGRR PřF UK v Praze.
- Perlín, R. (2009): Vymezení venkovských obcí v Česku  
<http://denik.obce.cz/go/clanek.asp?id=6384068> (14. 7. 2009, zdroj: OF 2/2009, rubrika: Regiony
- PEZZINI M.: Rural policy lessons from OECD countries, International Regional Science Review (2001)
- Malá československá encyklopedie (<http://www.cotoje.cz>)
- Ministerstvo zemědělství ČR: Národní strategický plán rozvoje venkova ČR na období 2007 -2013.
- Ministerstvo zemědělství ČR: Program rozvoje venkova (2006)
- Obnova venkovského prostoru - zpracoval kolektiv autorů, vydala Česká zemědělská univerzita a Svazek obcí Mníšecký region, Praha 2005
- Rural Development In The European Union -- Statistical And Economic Information, Report 2006
- Strategie rozvoje Jihomoravského kraje, GaREP, spol. s r.o., VUT Brno, 2006
- Strategie rozvoje Zlínského kraje

Prohlašuji, že jsem bakalářskou práci vypracoval samostatně pod vedením RNDr. Tatiány Mintálové, Ph.D. a uvedl jsem veškerou použitou literaturu a příslušné zdroje, z nichž bylo čerpáno.

V Olomouci dne 3. května 2010

.....  
podpis autora

Tímto bych rád poděkoval vedoucí bakalářské práce RNDr. Tatianě Mintálové, Ph.D. za odborné konzultace a pomoc při tvorbě této práce. Rovněž děkuji také všem respondentům, kteří byli ochotni podílet se na vyplňování dotazníků.

# OBSAH

ÚVOD.....	7
1 CÍLE A METODIKA PRÁCE.....	8
2 TEORETICKÁ ČÁST.....	10
2.1 Venkov a jeho definice.....	10
2.2 Rozvoj venkova.....	11
3 POLOHA, VYMEZENÍ A HISTORIE ÚZEMÍ.....	13
3.1 Poloha a vymezení území.....	13
3.1.1 Spádovost obcí.....	14
3.2 Historie obcí.....	14
4 FYZICKO-GEOGRAFICKÁ CHARAKTERISTIKA ÚZEMÍ.....	17
4.1 Geologie.....	17
4.2 Geomorfologie.....	18
4.3 Hydrologie a klimatologie.....	18
4.4 Pedologie a biogeografie.....	19
5 SOCIOEKONOMICKÁ CHARAKTERISTIKA ÚZEMÍ.....	21
5.1 Obyvatelstvo.....	21
5.1.1 Vývoj obyvatelstva.....	21
5.1.2 Věková struktura obyvatelstva.....	22
5.1.3 Vzdělanostní struktura obyvatelstva.....	23
5.1.4 Národnostní struktura obyvatelstva.....	23
5.1.5 Náboženská struktura obyvatelstva.....	24
5.1.6 Ekonomická aktivita obyvatelstva.....	25
5.2 Sídla.....	26
5.3 Doprava.....	27
5.4 Zemědělství a lesní hospodářství.....	28
5.5 Průmysl.....	29
5.6 Služby.....	30
5.7 Cestovní ruch, rekreace a kultura.....	30
6 DOTAZNÍKOVÝ PRŮZKUM.....	32
6.1 Metodika dotazníkového šetření.....	32
6.2 Vyhodnocení dotazníkového šetření.....	33
7 NÁVRH NA ROZVOJ.....	43
ZÁVĚR.....	45
SHRNUTÍ / SUMMARY.....	46
POUŽITÁ LITERATURA.....	47
PŘÍLOHY.....	49

# ÚVOD

Venkov je velmi specifické území, které je třeba dále rozvíjet. Je důležité se této problematice pečlivě věnovat, jelikož převážně venkovské či přechodné území zabírá v rámci Evropské unie až 95 % plochy. V samotné České republice jsou takto hodnoceny všechny kraje mimo Prahu. Rozvíjení venkovského území je nutné, aby nedocházelo k prohlubování ekonomických a zejména sociálních rozdílů mezi ním a městem a aby se v důsledku toho venkov nestal nezajímavou periferií, tedy místem bez pracovních příležitostí a bez vyžití, odkud by lidé vynuceně odcházeli do měst nebo jejich nejbližších zázemí. Rozvoj ekonomického a ani sociálního aspektu venkova by však neměl být na úkor životního prostředí, protože tato hodnota je pro charakter venkova jednou z nejdůležitějších vůbec a je potřeba ji nadále udržovat, popřípadě se snažit o její opětovné vybudování. K poznání možností rozvoje venkovského prostoru je třeba jeho komplexní geografická analýza a seznámení se s problémy, které konkrétní obce či území tíží. Bez tohoto základu by byly jakékoli teze nepodložené a nemusely by se v daném území dobře uplatnit. Ke správné tvorbě návrhu rozvoje je nutné znát dobře zkoumané území i ve skutečnosti, proto je vhodné provést vlastní terénní průzkum, pokud již území dostatečně neznáme. K tomu patří i zjištění názorů občanů žijících ve zkoumaném území, k čemuž nejlépe poslouží dotazníkový průzkum, jehož cílem bude zjistit spokojenost obyvatel s životem v jejich obci včetně jednotlivých faktorů, které tento názor ovlivňují. Zároveň lze občanům poskytnout prostor k vyjádření jejich konkrétních nápadů na změny, které dle nich povedou ke zlepšení kvality života v obci. Na základě všech těchto úkonů lze pak vypracovat konkrétní vizi pro rozvoj území, která bude podložena fakty a také zájmy obyvatel.



# 1 CÍLE A METODIKA PRÁCE

Cílem této bakalářské práce je návrh vize rozvoje obcí Břestek, Tupesy a Zlechov, respektive jednotlivých opatření, které k rozvoji přispějí. Tomuto hlavnímu cíli bude předcházet několik dílčích cílů, díky nimž návrh vznikne.

Prvním dílčím cílem je zpracování teoretické části, která obsahuje vymezení a soubor definic venkova a jeho rozvoje. Tomu předcházelo vyhledání odborné literatury (včetně internetových zdrojů) převážně od geografů zabývajících se touto tematikou jako jsou Perlín a Kubeš, jejímu nastudování a následnému čerpání z ní. Tato část je důležitá pro pochopení problematiky a možnosti rozvoje obcí.

Dalším cílem bylo stanovení vymezení zkoumaného území a popis jeho historie. Zde jsem využil vlastních znalostí oblasti, publikací týkajících se jednotlivých obcí (zejména pro popis jejich historie) a dále mapových serverů pro údaje o vzdálenostech, katastrech apod. Tato část slouží pro seznámení a zorientování se ve zkoumaném území.

Jako třetí cíl byl určen popis fyzicko-geografické sféry zájmového území. Zde bylo opět čerpáno z odborné literatury a mapových publikací, které se tomuto popisu věnují. Ze znalosti fyzicko-geografických předpokladů je třeba vycházet při plánování rozvoje obcí.

Dalším cílem byla socioekonomická analýza zkoumaného území. V části zabývající se obyvatelstvem a sídly bylo čerpáno z dat Českého statistického úřadu ze Sčítání lidu, domů a bytů 2001, které jsem zpracoval v programu Microsoft Excel za pomoci jednoduchých matematicko-statistických výpočtů. Z dat byly následně v témže programu vytvořeny grafy, jejichž úkol je doplnit vlastní komentář vytvořený analýzou těchto dat. Ve zbývajících částech patřících k socioekonomické sféře bylo využito osobní znalosti území, informací od vedení obcí, internetových serverů a map. Veškerá tato fakta a závěry z nich jsou velmi důležité pro zjištění současné úrovně rozvoje obcí a pro jejich další vývoj.

Posledním ale významným dílčím cílem je dotazníkové šetření aplikované na obyvatelích zkoumaného území. Dotazník byl vytvořen k získání

názoru obyvatel každé obce, jakožto nejdůležitějších činitelů v jejich rozvoji. Pro časovou nenáročnost vyplnění byla mimo dvou otázek zvolena metoda kroužkování odpovědí. Dotazníky byly šířeny v papírové i elektronické podobě a jejich počet se odvíjel od celkové počtu obyvatel tak, aby zasáhly zhruba pět procent populace. Po následném sběru dotazníků byly vytvořeny tabulky v Microsoft Excel, z nichž poté vznikly grafy, které tvoří výstup společně s komentářem výsledků šetření.

Bakalářská práce byla vytvořena a zpracována v programu Microsoft Word, výsledná podoba byla elektronicky vytisknuta do formátu pdf za pomoci programu Primo. Součástí přílohy jsou rovněž mapy, které vznikly za pomoci softwaru ArcMap.

## 2 TEORETICKÁ ČÁST

### 2.1 Venkov a jeho definice

Analýza venkova musí začít jeho vymezením a definicí. Hned na počátku zkoumání venkova tak před námi stojí zásadní a obtížně řešitelný problém: nalezení hranice mezi venkovem a městem. Navzdory zřetelnému vnímání odlišností neexistuje jasná hranice mezi tím, co je ještě město, a tím, co je již venkov; neexistuje totiž ani jednoznačná definice těchto dvou pojmů. Rozdíl mezi jednotlivými definicemi venkova spočívá zejména v jejich účelu – geografové vnímají venkov jinak než kupříkladu sociologové apod. My se však budeme držet geografických vymezení. Většina těchto definicí je založena počtu obyvatel, hustotě osídlení, stupni urbanizace nebo na hlavní ekonomické aktivitě obyvatel daného území.

Jedinou všeobecně uznávanou mezinárodní definicí je vymezení OECD, které je založeno na podílu obyvatelstva, jež žije na území s hustotou zalidnění menší než 150 obyvatel/km<sup>2</sup>. (ČSÚ kol., 2009)

Z administrativně-geografického hlediska lze v České republice zjednodušeně venkov vymezit jako každou obec, která nemá statut města. U nás se tak zpravidla jedná o všechny obce s nižším počtem obyvatel než jsou tři tisíce.

Podle Slovníku humánní geografie (ed. Johnston, 1986) je často nejvýznamnějším ukazatelem venkova jeho vzdálenost k velkým městům regionálního charakteru – čili pokládá izolovanost od center za rurální znak.

Definice venkovského prostoru by dle Diviše (2005) měla být souhrnem několika prvků, jako jsou krajina s vesnicemi, obyvatelstvo a jejich převládající hospodářská činnost (zemědělství, lesnictví atd.), jejich životní styl zahrnující i vesnické tradice, a také atmosféru vesnice spočívající zejména v její blízkosti přírodě. Na základě podobných atributů definuje Velký sociologický slovník (1996) venkov jako obydlený prostor mimo města, jež je charakteristický nižší hustotou obyvatel, odlišnou sociální strukturou, jiným způsobem života a rovněž i zemědělským zaměřením.

Slepička (1981) za venkovský prostor pokládá soubor vesnických sídel, místních komunikací včetně polních cest, intravilánů, zemědělské půdy, lesů a vodních ploch.

Venkovské oblasti lze dělit dle různých kritérií na několik druhů podle potřeby užití diferenciací. Typologie vytvořena Gluckem (1992) rozlišuje tato území na základě vztahu k městu takto:

- venkovský prostor sloučený aglomerací s městy
- zázemí měst
- periferní území vzdálené od měst
- území s výraznou rekreační funkcí

## **2.2 Rozvoj venkova**

Rozvojem venkova se rozumí zvyšování jeho hospodářské výkonnosti a konkurenceschopnosti, zlepšování kvality okolního prostředí a zejména růst životní úrovně obyvatel. Všechny tyto atributy jsou nebo mohou být vzájemně podmíněné; zvyšováním úrovně jednoho tak lze zároveň navýšit i jiný. Dosáhnout toho všeho však musíme pouze za předpokladu trvalé udržitelnosti opatření, které k rozvoji přispívají. V současné době je již uvědomění ekologického hlediska natolik silné, že otevřelo cestu k opětovné symbióze venkova s přírodou. Cílem rozvoje je vytvoření hodnotného místa pro život tak, aby se zabránilo hromadnému odchodu jeho obyvatel do měst a aby nedocházelo k devastaci přírodních zdrojů.

Rozvoj venkova v České republice je zakotven ve strategickém dokumentu **Národní strategický plán rozvoje venkova** (NSPRV) České republiky na období 2007 – 2013 a realizuje se prostřednictvím programového dokumentu Program rozvoje venkova ČR na období 2007 – 2013, jehož nejnovější verze je z 28. listopadu 2008. NSPRV ČR vychází jak z legislativy EU (Nařízení Rady č. 1698/2005), tak zákonů ČR, mezi něž patří:

- Zákon č. 252/1997 Sb., o zemědělství
- Zákon č. 114/1992 Sb., o ochraně přírody a krajiny

- Zákon č. 254/2001 Sb., o vodách
- Zákon č. 289/1995 Sb., o lesích
- Zákon č. 242/2000 Sb., o ekologickém zemědělství a o změně zákona č. 368/1992 Sb., o správních poplatcích
- Zákon č. 334/1992 Sb., o ochraně zemědělského půdního fondu
- Zákon č. 256/2000 Sb., o Státním zemědělském intervenčním fondu (ČSÚ kol., 2009)

Národní strategický plán rozvoje venkova je směrodatný pro celé území České republiky. K vymezení venkova byla aplikována metoda OECD, kam spadá území všech krajů mimo hlavního města Prahy. V tomto dokumentu figuruje pojem venkovské obce, jimiž jsou označovány obce, které nepřesahují počtem obyvatel dva tisíce.

Cíl vytyčený pro NSPRV je rozvoj venkovských oblastí ČR na bázi trvale udržitelného rozvoje, zlepšení stavu životního prostředí a snížení vlivů intenzivního zemědělského hospodaření. V rozmezí let 2007 – 2013 jsou vyčleněny pro oblast zemědělství a venkova dva fondy EU, jimiž jsou Evropský zemědělský garanční fond (EAGF) a Evropský zemědělský fond pro rozvoj venkova (EAFRD).

## **3 POLOHA, VYMEZENÍ A HISTORIE ÚZEMÍ**

### **3.1 Poloha a vymezení území**

Katastrální území zkoumaných obcí Břestek, Tupesy a Zlechov se nachází na jihovýchodě České republiky, v historické zemi Morava, v národopisné oblasti Slovácko. Obce spadají pod obec s rozšířenou působností Uherské Hradiště a také do stejnojmenného okresu. Jde o nejzápadnější části těchto dvou celků a je tomu tak i v rámci polohy ve Zlínském kraji, do něhož tyto obce náleží. Spolu s Olomouckým krajem pak tvoří tzv. region soudržnosti Střední Morava.

Společným znakem těchto tří obcí je jejich poloha v údolí Zlechovského potoka, který pramení ve vrchovině Chřiby v Novodvorském polesí (katastr obce Břestek) v nadmořské výšce 465 metrů. Potok postupně klesá do podhůří Chřibů, kde se zkoumané obce nacházejí, a nakonec ústí v Dolnomoravském úvalu do řeky Moravy v nadmořské výšce asi 175 metrů. Obce jsou spojeny v linii tohoto vodního toku.

Tvar zkoumaného území je podobný obdélníku, který je orientován ze severozápadu na jihovýchod. Jeho délka je zhruba 11 kilometrů a šířka se pohybuje kolem 2,5 km. Celková výměra katastru tohoto území činí 2 662 ha, přičemž nejmenší obec z hlediska počtu obyvatel i intravilánu, Břestek, zabírá více než polovinu této plochy (1 437 ha). Důvodem této velikosti je hraniční poloha Břestku s lesy v Chřibech, které k němu náleží, a také osada Chabaně spadající pod tuto obec, která se do lesního porostu „zařezává“. Rozloha katastrálního území Zlechov je 646 ha, obec Tupesy pak pokrývá 579 ha půdy. Celé zkoumané území je obklopeno dalšími osmi katastry obcí – ze severu jsou to Staré Hutě a Salaš, ze západu Buchlovice, z východu Velehrad i výběžek Jalubí a z jihu potom Boršice, Kostelany nad Moravou a Staré Město u Uherského Hradiště.

Polohu obcí lze hodnotit kladně, jelikož okresní město je vzdálené pouze 6 km od začátku nejnižší obce Zlechov a 10 km z centra obce nejsevernější – Břestku. Velmi dobrá dostupnost do města však není na úkor tranzitní dopravy, protože přes obce se nikam jinam než do sousedních obcí nelze dostat, do těch

však směřují hlavní cesty z jiných směrů. Krajské město Zlín leží asi 30 km severovýchodním směrem. Na hranice se Slovenskem (ať jižním či východním směrem) je vzdálenost necelých 40 km po komunikaci.

### **3.1.1 Spádovost obcí**

Všechny zkoumané obce náleží pod stejné úřady veřejné správy. Do Uherského Hradiště se dojíždí za finančním, katastrálním a živnostenským úřadem. Dále pod něj spadá úřad práce, OSSZ, soudní a státní zastupitelství a hygienická stanice. Výjimku tvoří stavební a matriční úřad, který pro toto území sídlí v obci Buchlovice. Policejní kontrolu má rovněž na starosti obvodní oddělení v Buchlovicích.

## **3.2 Historie obcí**

Osídlení krajiny kolem Chřibů můžeme datovat již do doby mladšího paleolitu. Procházely tudy tlupy lovců, které se zde později usazovaly kvůli hojnosti potravy, vody a bezpečí, které skýtá zdejší oblá krajina. Ke vzniku sídel také napomohla bezprostřední blízkost Jantarové stezky, která se táhla od Baltu po Jaderské moře. Jak dokazují četné archeologické nálezy, byla zdejší lokalita osídlena od 9. století našeho letopočtu Slovy. V pozdějších staletích patřily obce na jihovýchodním úpatí Chřibů pod panství pánů z hradu Buchlov. Až do dnešní doby se tyto obce (Břestek, Tupesy, Zlechov) mění, modernizují a zvětšují, ale stále si ponechávají ráz slováckých vesnic s dlouhou a bohatou historií.

### **Břestek**

První historická zmínka o Břestku pochází z druhé poloviny roku 1141, a to na listině olomouckého biskupa Jindřicha Zdika, která obsahovala výpis statků olomouckého biskupství. Po několik staletí nejsou o obci známy žádné konkrétní údaje. Zemské desky jsou pak jediným pramenem informací.

Jde o záznamy převodů šlechtického majetku, kde se dozvídáme, že kolem roku 1389 vlastnil ves Břestek Bohuš ze Sazovic, který po své smrti odkázal majetek svým dětem Janovi a Anně ze Sazovic a po více než století se usedlost dále dědila či byla darována. Od roku 1551 se Stal Břestek trvalou součástí buchlovského panství. Ucelený obraz obce nám prameny poskytují až na začátku 17. století. Z roku 1611 se dochoval první urbář buchlovského panství a v následujícím roce tzv. Registra purkrechní dědiny Břestku, první pozemková kniha, zaznamenávající vlastnictví nemovitostí. Po období třicetileté války a ničivém tatarském vpádu došlo k citelnému vylidnění a zpusťování kraje. Později v 18. století bylo do knihy (Registra purkrechní dědiny Břestku) vevázáno několik listů obsahující informace o vlastnictví pozemků. Ve vsi tehdy bylo 44 usedlostí. Všechny domy tehdy byly postaveny z vepřovic, kryté šindelem nebo došky.

## **Tupesy**

Nejzazší písemná zmínka o obci sahá do roku 1220, je zde zapsána jako součást velehradského kláštera, který zde vybudoval svůj dvůr. Osídlení však můžeme podle archeologických výzkumů sledovat od 9. století a možná i dál do minulosti. Komu patřila obec před rokem 1220 není známo, s největší pravděpodobností však byla majetkem některého světského feudála. Jako usedlost spadající pod Velehradský klášter musely Tupesy odevzdávat desátek v podobě jedné hřivny zlata ročně. Vesničané zde pěstovali plodiny jako obilí, chovali dobytek a byla zde provozována nejrůznější řemesla. Tradiční výrobou se stalo hrnčířství a výroba keramiky. Obec a okolí byly v letech 1600 - 1603 kvůli suchu a mrazům postiženy neúrodou a hladem, následně v roce 1606 zemřelo mnoho lidí na morovou nákazu. Na počátku třicetileté války měla obec 88 domů, z toho jen 52 osídlených. Počet obyvatel je odhadován na 530. Po jejím skončení v roce 1657 je odhad 230 obyvatel, tedy téměř o polovinu méně. Obec citelně zasáhl také vpád Turků. Mnoho okolních vesnic bylo vypáleno a i Tupesy byly velmi poškozeny. V roce 1843 se napočítalo v obci 1079 osob bydlících v 182 domech a 256 bytových jednotkách. Při sčítání lidu v roce 1869 bylo v obci 1128 obyvatel.



## Zlechov

Území obce Zlechov bylo prakticky trvale osídleno už od 6. století, i když z nedostatku historických pramenů neznáme držitele ani název osady. Dokládá to však mnoho archeologických nálezů - nejčastěji jednoduché nástroje či úlomky keramiky. Také víme, že tudy procházela cesta ze Starého Města a od Velehradu směrem na Brno. První písemná zmínka o vesnici se objevila v Listině krále Přemysla Otakara I. z roku 1202, kde se můžeme dozvědět, že moravský markrabě Vladislav Jindřich (bratr Přemysla Otakara I.) koupil Zlechov od šlechtice Dobena za 30 hřiven stříbra pro velehradský klášter. Tato listina je však falzum pořízené až 50 let po koupi jako právní doklad majetku kláštera. Zrod obce je tak datován nepřesně mezi léta 1202 - 1207. Po staletích, kdy vlastnil Zlechov klášter, byli pozemky prodány sedlákům a poddaným, kteří odváděli peněžní daň pánům z Buchlova za užívání chřibských lesů. Po čas válek a válečných vpádů se poměry obyvatel měnily, a tak nemáme ucelené informace o obci. Stav osídlení po tureckém vyplenění dokládá tzv. lánový rejstřík - první katastr na Moravě z roku 1656 - 1659. Jedná se o soupis půdy pro stanovení výše pozemkové daně. Ve Zlechově tehdy bylo 42 usedlostí. Z roku 1827 ukazuje mapa katastru obce domy s popisnými čísly, najdeme jich zde 115. Sčítání lidu v roce 1868 napočítalo 845 obyvatel.

## 4 FYZICKO-GEOGRAFICKÁ CHARAKTERISTIKA ÚZEMÍ

### 4.1 Geologie

Zkoumané území leží v jednotce Západních Karpat, které jsou geologicky mladší jednotkou než Český masiv a byly zformovány procesy alpínského vrásnění. Západní Karpaty se dále člení hierarchicky na nižší jednotky, které budou postupně popsány níže.

Flyšové pásmo představuje příkrovový alochton, ve kterém jsou vyčleněny magurská a vnější skupina příkrovů. Vnější skupina příkrovů se vyznačuje flyšovou a flyšoidní sedimentací převážně psamitů a pelitů, podřadně i vápenců a silicitů. Jsou v ní vydělovány faciálně-tektonické jednotky předmagurská, slezská, zdounecká, podslezská, ždánická a pouzdřanská. Tyto jednotky charakterizuje v oligocénu společná sedimentace menilitového a krosněnského souvrství. Zdounecká jednotka je reprezentována sedimenty nižší části spodní křídly (neokomu) až oligocénu, které jeví blízké litofaciální vztahy k sedimentům slezské jednotky. Silně zvrásněné vrstvy zdounecké jednotky vystupují v tektonických útržcích včele magurského příkrovu ve Chříbech. (Čtyroký, P., Stráník, Z., 1995)

Okrajová část zkoumaného území zasahuje i do další západokarpatské regionálně-geologické jednotky – do Vídeňské pánve.

Vídeňská pánev na Moravě je rozsáhlou neogenní vnitrohorskou pánví, jejíž části jsou i v sousedních státech v Rakousku a na Slovensku. Je vyplněna subhorizontálně uloženými mocnými mořskými až sladkovodními sedimenty badenu až pontu, ležícími na slabě zvrásněných spodnomiocenních sedimentech. Pánev má komplikovanou stavbu. Na jejím vzniku při intenzivní subsidenci v středním badenu se výrazně uplatnily systémy zlomů, které zasahují hluboko do předneoidního podloží budovaného příkrovu. (Čtyroký, P., Stráník, Z., 1995).

## **4.2 Geomorfologie**

Z geomorfologického hlediska není zkoumané území homogenní. Malá část území katastru Zlechova zasahuje až do Západopanonské pánve, do subprovincie Vídeňská pánev, oblasti Jihomoravské pánve a do celku Dolnomoravský úval. Naprostá většina zkoumaného území je však v provincii Západní Karpaty, subprovincii Vnější Západní Karpaty, v oblasti Středomoravských Karpat, v celcích Kyjovská pahorkatina a Chřiby. Podcelky jsou Kudlovická pahorkatina a neobydlená část území je i ve Stupavské pahorkatině.

Kudlovická pahorkatina je nejseverovýchodnější část celku. Je to členitá pahorkatina se střední výškou 232,4 m a středním sklonem 3 stupně. Je tvořena pliocenními jíly, místy písky a štěrky. Její plochý povrch se sklání k jihovýchodu a je pokrytý sprášení, tvořený širokými rozvodními hřbety a mělkými rozevřenými údolími. Stupavská pahorkatina je jihozápadní a střední částí Chřibů. Je to členitá vrchovina se střední výškou 374,8 m a středním sklonem 7 stupňů a 50 minut. Je tvořena paleogenními jílovci, pískovci a slepenci. Je zde výrazný tektonicky podmíněný severozápadní svah, úzké rozvodní hřbety, hluboké údolí, četná sedla a intenzivní periglaciální a holocenní modelace. Značně rozšířené jsou skalní útvary s mnohými mikrotvary na jejich povrchu. (Demek, J., Mackovčín, P., 2006).

## **4.3 Hydrologie a klimatologie**

Zkoumané území obcí Břestek, Tupesy a Zlechov spadá do povodí řeky Moravy, které je v úmoří Černého moře. Toto území je v jednom pásu údolí a odvodňuje jej jeden tok – Zlechovský potok. Ten pramení v Chřibech ve výšce 465 m nad mořem v kopci Zikmundov poblíž vesnice Staré Hutě. Plocha jeho povodí je přes 28 km čtverečních velká, délka toku je 14,2 km. Potok ústí zprava do řeky Moravy mezi Starým Městem u Uherského Hradiště a Kostelany nad Moravou v nadmořské výšce 178 m a při průtoku 0,08 m krychlových za sekundu. Do Zlechovského potoka se vlévá z levé strany potok Chabaňský. Dále má několik velmi malých přítoků, které sezónně často vysychají. Ve

zkoumaném území se nachází ještě několik drobných rybníků, které nemají z hydrologického hlediska téměř žádný význam.

Podnebí v tomto území patří k teplé klimatické oblasti s dlouhým, velmi teplým a suchým létem, s teplým až mírně teplým jarem a podzimem a krátkou zimou, při níž sněhová pokrývka netrvá příliš dlouho. Průměrné roční teploty se pohybují v rozsahu 8,7 až 9,4 stupňů Celsia. Nejchladnějším měsícem roku je leden s průměrnou teplotou -1,9 až -2,2 stupňů, přičemž absolutní minima se pohybují v rozsahu -29 až -30 stupňů. Nejteplejším měsícem je červenec s průměrnou teplotou přes 19 stupňů Celsia a absolutním maximem 35 stupňů. Roční úhrn srážek se pohybuje od 500 do 680 mm, přičemž od října do března spadne 40 % ročního úhrnu. (Čoupek, L. a J., 2007). V Chřibech, jejichž část spadá do Břešteckého katastru, se projevuje teplotní gradient (tedy nižšími teplotami) a rovněž je zde přirozený vyšší spád srážek.

#### **4.4 Pedologie a biogeografie**

Půda v této oblasti je kvalitní a intenzivně zemědělsky využívaná. Dominují typické kambizemě, na svahovinách na úpatích přecházejí do typických luvizemí, na vlhčích místech často až pseudoglejových a pseudoglejových kambizemí. Na nejvyšších hřbetech se na zpravidla kyselých pískovcích vyvinuly kyselé typické kambizemě. Litozemě na skalách tvoří nepatrné ostrůvky, místy jsou však vápnité a podmiňují výskyt specifické vegetace (Bradlo). Nivy mají malý rozsah a pokrývají je glejové fluvizemě. (Culek M. a kol., 1996).

Pokud bereme v potaz pouze obce Zlechov a Tupesy, můžeme jejich biosféru popsat následovně:

Skladba a charakter květeny a zvířeny na zdejších území už nemá s původní přírodou mnoho společného. V tomto prostředí, které lidé osidlují již téměř dvě tisíciletí, obyvatelstvo zasáhlo do všech přírodních složek a pozměnilo krajinu ke své potřebě. Zanikly nejen zdejší lužní lesy a louky, ale byly vysušeny i zdejší mokřady a jezírka, po kterých zůstaly jen pomístní názvy. (Čoupek, J. a L., 2007).

V případě obce Břestek (respektive jeho katastru) je příroda zachována v poměrně dobrém stavu. Složení flóry odpovídá květeně nižších karpatských pohoří. Vzhledem k ostrovnímu charakteru bioregionu má zdejší výskyt řady druhů izolovaný charakter, výraznější exklávní prvky však chybějí. Bioregion je jediný v západokarpatské podprovincii na pravém břehu Moravy, kam ještě zasahuje typická karpatská fauna. Nečetné tekoucí vody patří do pstruhového pásma. (Culek M. a kol., 1996).

## **5 SOCIOEKONOMICKÁ CHARAKTERISTIKA ÚZEMÍ**

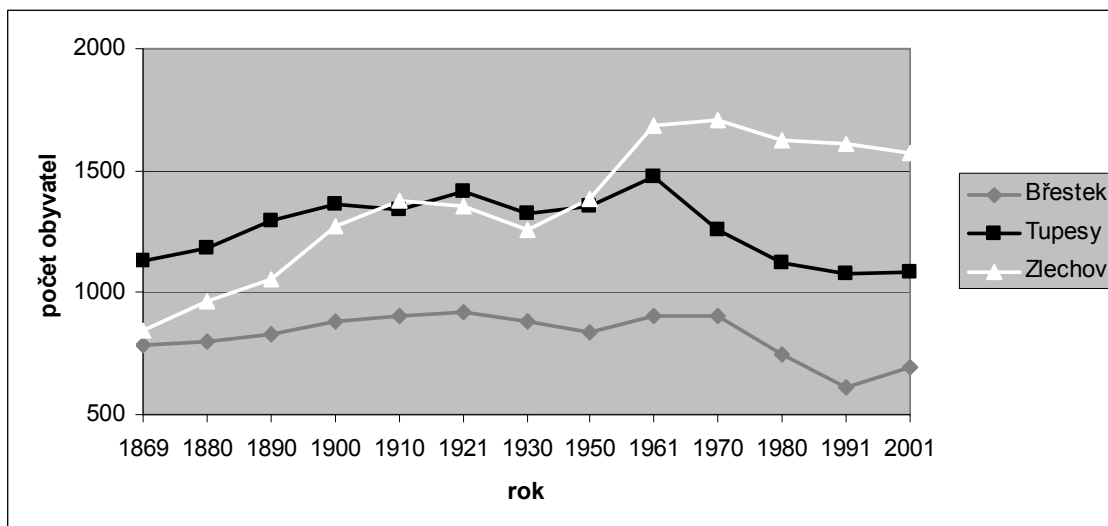
### **5.1 Obyvatelstvo**

V roce 2001 při sčítání lidu, domů a bytů žilo ve zkoumaném území dohromady 3 357 obyvatel na 26,5 km<sup>2</sup> plochy, což odpovídá hustotě zalidnění 126,5 obyvatel na jeden km<sup>2</sup>. Tato hodnota je jen o málo nižší, než je průměr v České republice. Výsledek však ovlivňuje velké katastrální území obce Břestek, která má zároveň nejnižší počet obyvatel (698). Největší obcí je Zlechov s 1 572 obyvateli, obec Tupesy měla při posledním sčítání 1 087 obyvatel.

Podíl ženské populace v oblasti činí 49,8 %, převládá tedy populace mužská, což se vymyká stavu v celé České republice, kde byl podíl ženské populace v roce 2001 51,2 %.

#### **5.1.1 Vývoj obyvatelstva**

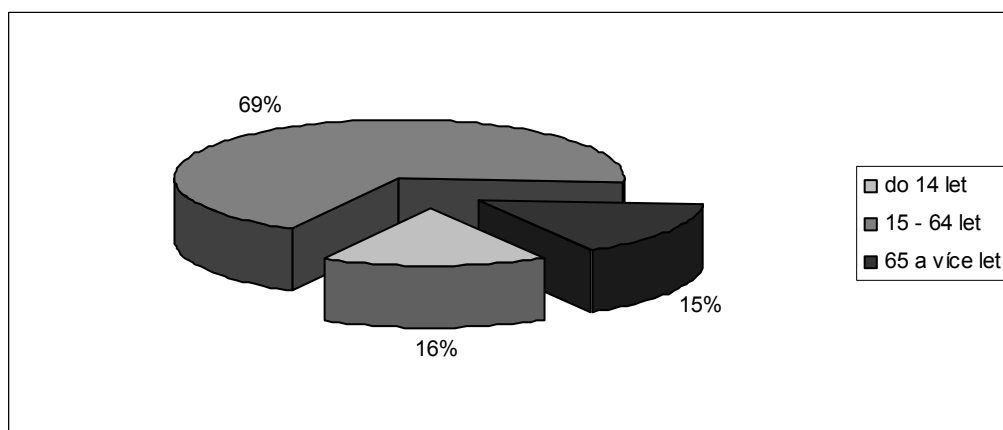
Vývoj počtu obyvatelstva celého území od roku 1869, kdy započalo sčítání lidu, je kladný. Nárůst však nebyl nijak velký vzhledem k celosvětovému růstu populace v posledních 140 letech, k roku 2001 činil jen necelých 600 lidí. Obec Břestek zaznamenala ve sledovaném období snížení o asi sto obyvatel, ačkoli postupně mírně rostla, po roce 1970 nastal poměrně velký úbytek, který však po Sametové revoluci ustal. Tupesy byly v roce 1869 největší obcí s 1 128 obyvateli, což je rovněž více než nyní. Jejich růst pokračoval i po tomto roce. Hlavní zlom v tomto trendu nastal po roce 1961, kdy začal tento stav klesat. Celkový přírůstek obyvatel v Tupesích je tedy záporný. Naopak nárůst představuje obec Zlechov, kde se počet lidí takřka zdvojnásobil.



**Obr. 1** Vývoj počtu obyvatel ve vybraném území v letech 1869 - 2001 (zdroj dat: Historický lexikon obcí ČR)

### 5.1.2 Věková struktura obyvatelstva

Věková struktura obyvatelstva celého zkoumaného území byla v roce 2001 téměř shodná s průměrnou věkovou strukturou České republiky. Liší se pouze v jednom procentním bodě, který se z produktivního věku přesunul do neproduktivního. Kategorie obyvatel do 14 let tvoří víceméně stejný podíl jako kategorie od 65 let. To vytváří špatný předpoklad do budoucna, jelikož už nyní dochází ke stárnutí populace i v celé republice.

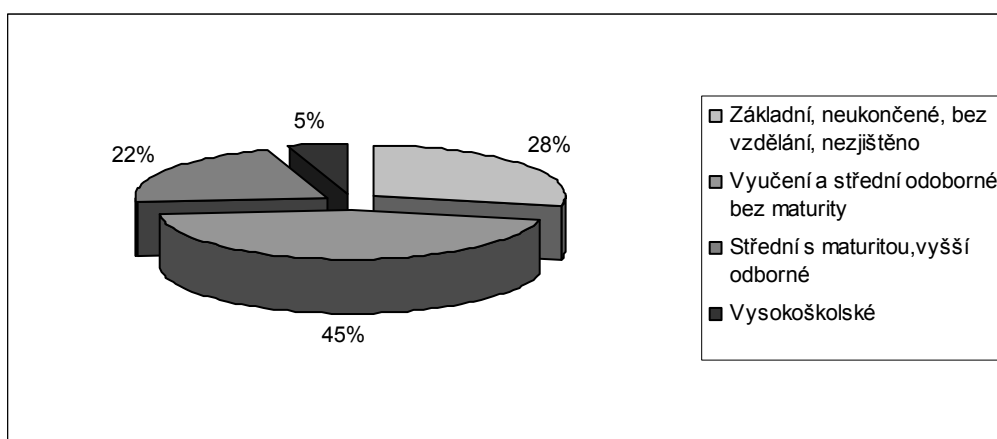


**Obr. 2** Věková struktura obyvatel ve vybraném území v roce 2001 (zdroj dat: ČSÚ - SLDB 2001)

### 5.1.3 Vzdělanostní struktura obyvatelstva

Vzdělanostní struktura podle nejvyššího ukončeného vzdělání vypovídá o kulturní a ekonomické vyspělosti obyvatelstva. Údaje z roku 2001 však v tomto případě neodrážejí skutečnost příliš dobře, jelikož v posledních letech dochází k masivnímu nárůstu vzdělanosti. Nejen že se přímo zvyšuje počet přijatých uchazečů na vysoké školy, ale rovněž se lze velmi často setkat s trendem vzdělávání v pozdějších letech života formou nástaveb apod.

Celkově je vzdělanost obyvatel ve zkoumaném území nižší, než je průměr v České republice, rozdíl však není nikterak velký. Největší zastoupení obyvatel je v kategorii se středním odborným vzděláním bez maturity a s vyučením, které dosahuje 45 % obyvatel starších 15 let. Druhá nejpočetnější skupina obyvatel je se základním, popřípadě neukončeným vzděláním (či úplně bez vzdělání – to však představuje minimum tohoto zastoupení). Zde je zároveň největší procentuelní rozdíl oproti průměru České republiky – o 8 % větší. Obyvatel s maturitou a vyšším odborným vzděláním je takřka stejné množství. O dvě procenta nižší zastoupení mají vysokoškolsky vzdělaní lidé.



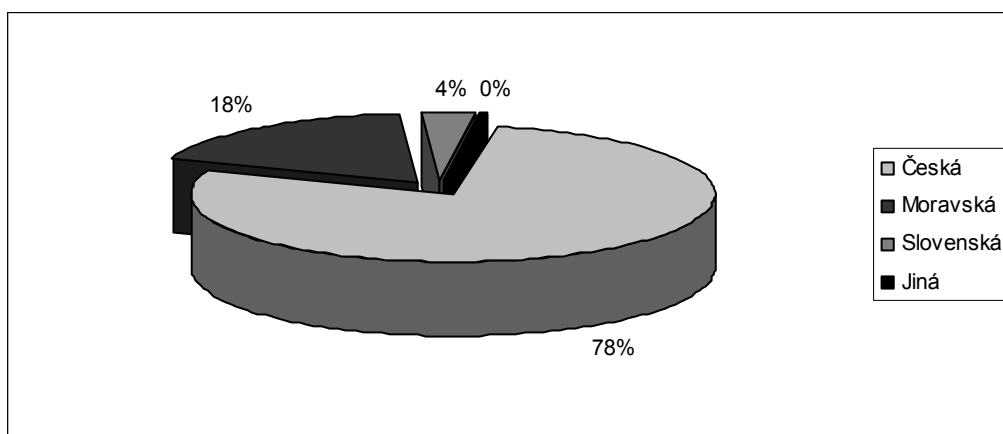
**Obr. 3** Vzdělanostní struktura obyvatel ve vybraném území v roce 2001 (zdroj dat: ČSÚ - SLDB 2001)

### 5.1.4 Národnostní struktura obyvatelstva

Obyvatelé ve zkoumaném území a roce jsou národnostně homogenní. Téměř 96 % je české národnosti, 18 procent z nich se však přihlásilo



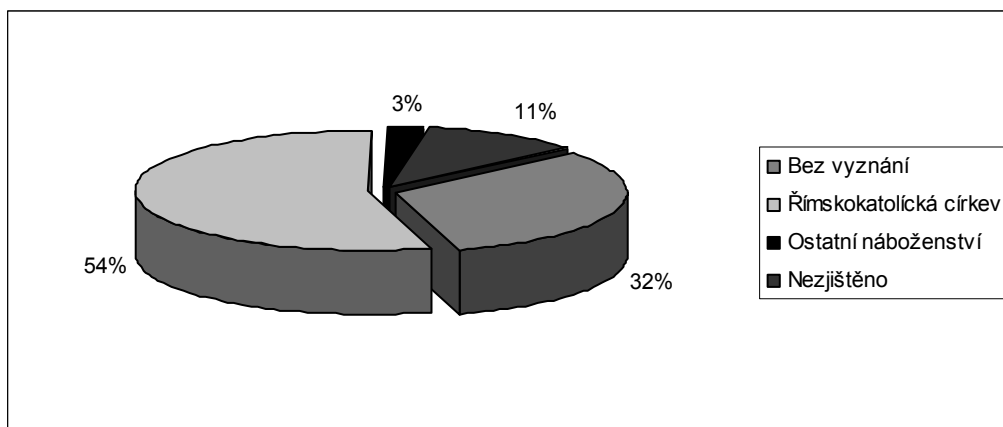
k moravské. V celé České republice se k ní hlásí pouze 4 %, rozdíl je pochopitelný vzhledem k poloze oblasti. Největší národnostní menšinou v tomto prostoru jsou občané slovenské národnosti, jejichž podíl je o procento vyšší, než je celorepublikový průměr. To je pravděpodobně důsledkem relativní blízkosti hranice se Slovenskem. Ostatní národnostní menšiny jsou naprosto zanedbatelné, jejich absolutní počet je pouze v řádu jednotek.



**Obr. 4** Národnostní struktura obyvatel ve vybraném území v roce 2001 (zdroj dat: ČSÚ - SLDB 2001)

### 5.1.5 Náboženská struktura obyvatelstva

Zkoumané území se nachází na jihovýchodní Moravě, kde je tradičně největší religiozita. Zde je navíc pravděpodobně umocněná bezprostřední blízkostí jednoho z nejvýznamnějších poutních míst v České republice – Velehradu. I z tohoto důvodu je náboženská struktura v této oblasti diametrálně odlišná od celorepublikového průměru. Zatímco celkově bylo procento věřících v Česku v roce 2001 rovno 32, ve zkoumaném území je přesně takový podíl obyvatel bez vyznání. Religiozita v tomto území má narozdíl od zbytku státu homogenní charakter, čímž je tato oblast rovněž specifická. Naprosto zde převládá vyznávání římsko-katolické církve. Pouhá 3 procenta z 57 % věřících uznává jinou církev či nauku. Tato čísla však nejsou definitivní, jelikož u 11 procent obyvatel se vyznání nepodařilo zjistit.

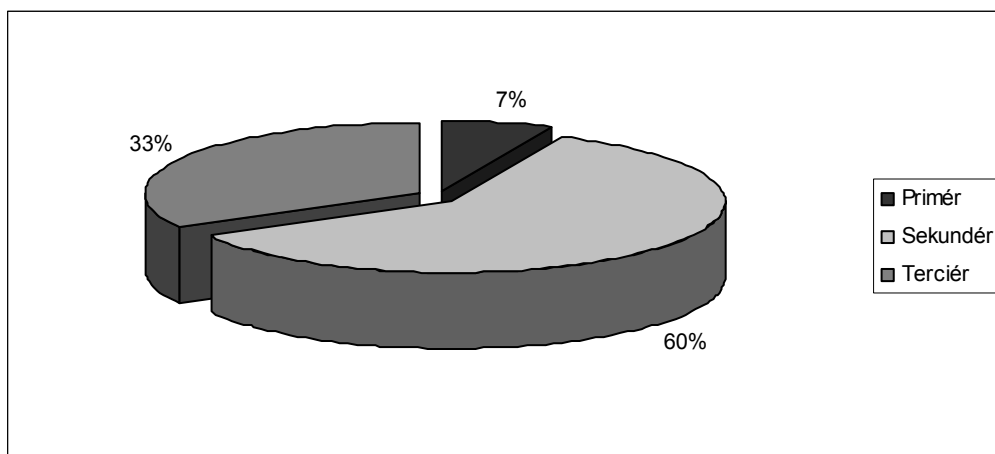


**Obr. 5** Náboženská struktura obyvatel ve vybraném území v roce 2001 (zdroj dat: ČSÚ - SLDB 2001)

### 5.1.6 Ekonomická aktivita obyvatelstva

V roce 2001 bylo ve zkoumaném území 1 608 ekonomicky aktivních obyvatel, což představuje zhruba 48 % z celkového počtu 3 357 lidí. Po přechodu z plánovaného na tržní hospodářství se struktura zaměstnanosti v jednotlivých odvětvích podstatně změnila. Základním jevem je snížení podílu obyvatelstva pracujícím v priméru (zemědělství, lesnictví a rybolov). V roce 2001 činí tato hodnota pouze 7 %, ačkoli se zkoumané obce nachází ve velmi úrodné oblasti plné zemědělské půdy (průměr v České republice činí 6 %). V sekundéru, tedy průmyslu a stavebnictví, pracuje většina obyvatel – 60 %. Oproti celorepublikovému průměru je tato část větší o 10 %, což znamená, že zde dosud ještě úplně nedošlo k přechodu ke službám, které odrážejí vyšší ekonomickou vyspělost daného území. Terciér (služby) zahrnující obchod, dopravu, telekomunikace, veřejnou správu, školství, zdravotnictví apod. zaměstnává 32 % obyvatel zkoumaného území.

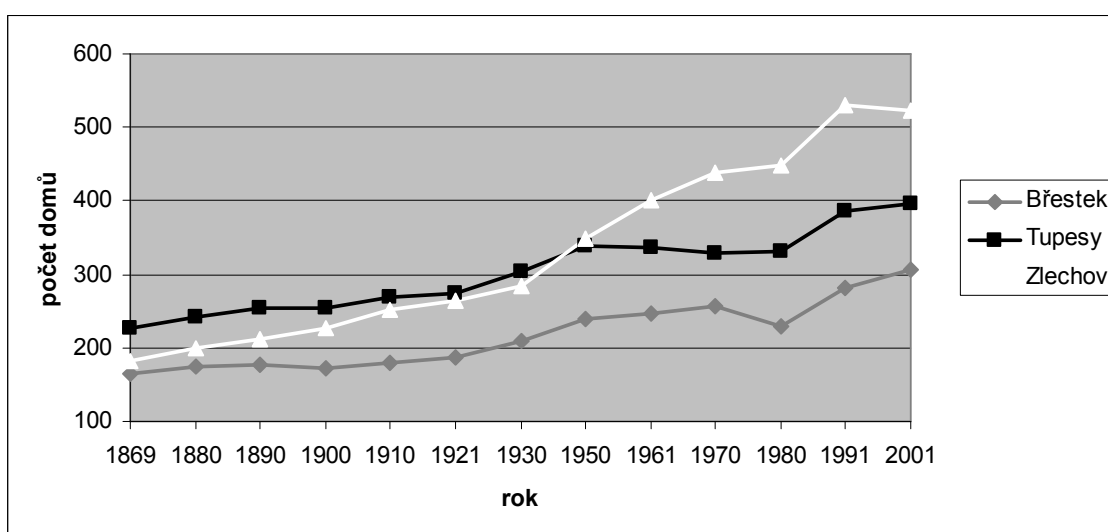
Ze zkoumaných obcí vyjíždělo v roce 2001 za zaměstnáním mimo svou obec 1 366 zaměstnanců ekonomicky aktivních obyvatel, tedy většina pracujících (85 %). Obce se dají společně klasifikovat jako bifunkční průmyslově-obslužné. Nezaměstnanost při sčítání lidu, domů a bytů v roce 2001 činila 8,5 %, což je méně než republikový průměr v té době. Pro vesnice v příhraničním okrese je tato hodnota velmi dobrá a nadprůměrná.



**Obr. 6** Struktura ekonomické aktivity obyvatel ve vybraném území v roce 2001 (zdroj dat: ČSÚ - SLDB 2001)

## 5.2 Sídla

Ve zkoumaném území se v roce 2001 nacházelo celkově 1 225 domů. Nejvíce je jich v obci Zlechov (522) a nejméně naopak v obci Břestek (306). Trvale obydlených domů je však pouze 1 019 (tedy asi 83 %), k rekreaci slouží oficiálně 93 objektů (to odpovídá cca 7 % všech domů). Z celkového počtu domů jsou zde pouze 3 domy bytové a jen 2, které mají více podlaží než dvě. Většina domů mimo několika lokalit v obci Břestek má přístup k vodovodu i k zemnímu plynu, kanalizace však chybí zhruba polovině domácností. Páteřní částí obce se nachází v linii podél hlavní cesty vedoucí při místním potoku.



**Obr. 7** Vývoj počtu domů ve vybraném území v letech 1869 - 2001 (zdroj dat: Historický lexikon obcí ČR)

### **5.3 Doprava**

Skrze zkoumané území mimo jednu výjimku procházejí pouze silnice III. třídy, protože obce již dávno neplní tranzitní funkci. Poslední významná cesta vedla přes obec Zlechov do poloviny 70. let minulého století a byl to hlavní tah z Uherského Hradiště (respektive Slovenska) na Brno. Tento účel přestala komunikace plnit po výstavbě mezinárodní cesty I/50, která má v této oblasti funkci obchvatu Zlechova i sousedních Buchlovic. Zlechov obepíná z jižní části a rovněž zasahuje do jeho katastru. Silnice, kterou nahradila, má číslo 05018 a dnes už jen spojuje obec právě se zmiňovanými Buchlovicemi. Na opačné straně směřuje ke Starému Městu, kde se napojuje na komunikaci druhé třídy. Další cesty třetí třídy spojující sousední obce jsou č. 42821 vedoucí z Velehradu přes Tupesy do Zlechova, č. 4272 ze Zlechova do Nedakonic a č. 4222 z Tupes do Buchlovic (z druhé strany přes Břestek). Dále se ještě v obci Tupesy nachází cesta č. 4224, která má pouze interní charakter, a ve Břestku silnice č. 4223 vedoucí z centra obce dále na sever k osadě Chabaně a do lesů.

Ani jedna z obcí nemá přímý přístup k železnici, ta však vede jen asi kilometr od nejvýchodnějšího výběžku Zlechova, což je velmi výhodné. Jedná se o významnou trať č. 330 Břeclav – Přerov (součást Druhého železničního koridoru), která byla poměrně nedávno rekonstruována. Tato tzv. Severní dráha byla vystavěna v roce 1841 na popud císaře Ferdinanda a vede z Vídně přes celou Moravu až do Polska. Nejbližší zastávka (Staré Město u UH) je vzdálená 2 km ze Zlechova a zastavují zde jak vlaky osobní, spěšné, rychlíky tak i Intercity a Eurocity.

V blízkém okolí není v současné době žádná dálnice nebo rychlostní silnice, v plánu je však výstavba rychlostní komunikace R 55, jejímž cílem je spojit Břeclav s Olomoucí a jednotlivá města na trase. Tato cesta by regionu velmi pomohla a ulehčila dopravě v širokém okolí, její budování je ale z finančních důvodů odloženo na neurčito. Plánovaná trasa má vést západně podél železnice u obce Zlechov, takže se dostane do její bezprostřední blízkosti.

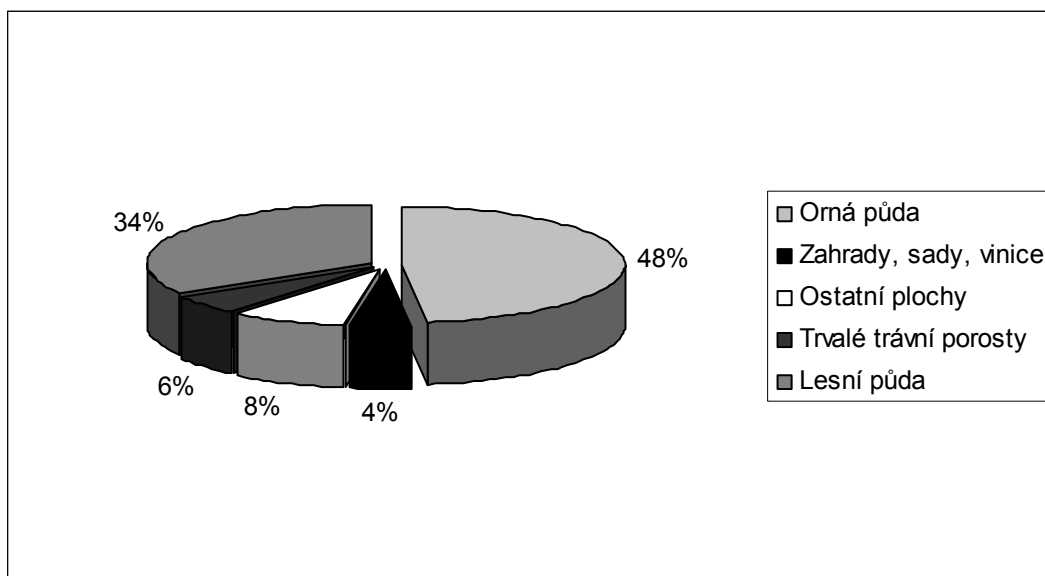
V nedalekých Kunovicích se nachází menší mezinárodní letiště, to zvyšuje dostupnost celého regionu. Na blízké řece Moravě a Baťově kanálu se v současnosti rozvíjí lodní doprava, která má však spíše jen turistický charakter.

#### **5.4 Zemědělství a lesní hospodářství**

Oblast zkoumaného území patří mezi intenzivně využívané zemědělské plochy, orná půda zde tvoří 48 % povrchu, což představuje 1 307 ha. Pokud bychom brali v úvahu pouze obce Zlechov a Tupesy, tak by se tato hodnota výrazně zvýšila, jelikož v katastrálním území těchto vesnic nenajdeme žádnou lesní půdu. Ta v celkovém součtu zabírá téměř 34 % (918 ha), ale nachází se pouze na území obce Břestek. Podobná situace je i v případě trvalých travních porostů, které se nacházejí téměř všechny pouze ve Břestku, a to zejména na prudkých kopcích před lesy. Zabírají 150 ha povrchu. Poměrně výrazným krajinným prvkem jsou zahrady na ploše 90 ha, které přiléhají k zástavbě a tvoří mezi ní přechod k orné půdě.

Oblast spadá do vinařské podoblasti Slovácko a každá jednotlivá zkoumaná obec, díky přítomnosti viničních tratí, nosí titul vinařská obec. Vinohrady jsou na jižních a západních svazích mírných kopců Kyjovské pahorkatiny a zaujímají plochu 23 ha. V území leží i ovocné sady, jejichž podíl na ploše však není nikterak významný.

Většinu orné půdy obhospodařuje zemědělské družstvo AGRO Zlechov, a.s., kterému patří i bývalé JZD Tupesy. Pozemky, jež využívá, patří soukromým vlastníkům a platí z nich nájem. Družstvo ve Břestku provozuje soukromá hospodářka. Zbývající podíl orné půdy náleží drobným zemědělcům. O lesní půdu se stará státní podnik Lesy ČR – lesní správa Buchlovice a malí soukromí vlastníci. Les je využíván i pro těžbu dřeva. Vinařství se věnují pouze drobní vinaři, mezi ty významnější však můžeme řadit otce a syna Jakubíkovi, kteří zde pěstují 10 000 keřů vinné révy.



**Obr. 8** Struktura půdního fondu ve vybraném území v roce 2008  
(zdroj dat: [http://www.czso.cz/lexikon/mos\\_vdb.nsf/okresy/CZ0722/](http://www.czso.cz/lexikon/mos_vdb.nsf/okresy/CZ0722/))

## 5.5 Průmysl

Ve zkoumaném území je dle hbi.cz zaregistrováno celkem 49 firem. Jde o subjekty širokého zaměření, většina z nich však má do 10 (popřípadě 20) zaměstnanců. Část z nich zde ale vůbec nepodniká, pouze tady sídlí jejich majitel.

Pro toto území je typická výroba keramiky a lze ji považovat za charakteristické průmyslové odvětví. Její historie zde sahá až do 16. století v podobě hrnčířství. Proslavená je místní majoliková keramika se slováckými motivy (rovněž nazývána jako Tupeská). Keramickou výrobou se zde zabývá několik živnostníků. Dříve se vyráběla ve velkém ve společnosti s ručením omezeným - Keramika Tupesy, která je v současné době v likvidaci.

Na území obce Břestek a Zlechov nyní není významný průmyslový podnik, avšak v obci Tupesy je jich hned několik. Nejstarší firmou je Smaltovna Tupesy (rok založení: 1947), která se zabývá výrobou smaltovaných tabulí a je jejím největším výrobcem v České republice. Firma patří pod silnou skupinu holding Synot, podle hbi.cz je však nyní v likvidaci. Dále v obci působí firma GTK spol. s r. o., která zaměstnává asi 50 pracovníků a zabývá se výrobou pásových dopravníků. 99 % výroby jde na export do zahraničí. Další firma s 50 zaměstnanci je Alucast, s.r.o., která se zabývá výrobou přesných hliníkových

odlitků využívaných v letectví apod. Poměrně nedávno na okraji obce zbudovala novou výrobní a v současné době zvětšuje výrobní prostory.

## **5.6 Služby**

Služby ve zkoumaných obcích jsou poměrně rozvinuté, ačkoli se v těsné blízkosti nachází okresní město, kde je lidé dojíždějí za prací využívají velmi často.

V jednotlivých obcích se nachází vždy jedna prodejna potravin se smíšeným zbožím. Ještě v nedávné minulosti však bylo takových obchodů více. Ve Zlechově se nachází také kavárna, bowling club s pizzerií a hospoda. Obec má vlastní poštu, školku a školu prvního stupně (1. až 5. třída). Kulturní dům zde chybí, pro společenské akce se využívá sál patřící společnosti AGRO Zlechov. Z prodejen zde najdeme ještě květinářství a světelnou techniku. V obci sídlí zubař i praktický lékař, který rovněž dojíždí do Tupes. V Tupesích jsou pohostinství rovněž 3 – z toho jedna kavárna, restaurace a hospoda. Dále je tu i cukrárna. Poštu má obec také vlastní, dříve pod ní spadal i Zlechov. Škola zde je prvního i druhého stupně a je fyzicky spojená i se školkou a velkou tělocvičnou sloužící jako kulturní sál. Dále zde najdeme kadeřnictví i kosmetický a masérský salon. V obci Břestek jsou taktéž 3 pohostinství. Vlastní poštu ale obec nemá, spadá pod sousední Buchlovice. Chybí zde i škola, školka však funguje stále. Obec vlastní sportovní halu, kde se pořádá velké množství společenských akcí. Najdeme zde však i dům s pečovatelskou službou pro seniory. V každé obci je také místní knihovna.

## **5.7 Cestovní ruch, rekreace a kultura**

Ve zkoumaných obcích není mnoho historických památek. Je zde několik božích muk, soch či morových sloupů, nejvýznamnější historická budova je kaple Navštívení Panny Marie v Tupesích z let 1851 - 1854. Ve Zlechově se nacházela kaple sv. Anny, ta byla však zbourána a místo ní teď stojí nový stejnojmenný kostel. Ve Břestku je kaplička Panny Marie

Sedmibolestné, dále zde stojí malá novogotická zvonice. Vlastní farnost i kněze má však pouze Zlechov.

Jednotlivé obce mají vlastní fotbalové týmy i hřiště. Působí zde spolky myslivců, dobrovolných hasičů, kynologů, zahrádkářů, chovatelů poštovních holubů a další. Ve Břestku je také tenisový kurt, v obci Tupesy malá fotbalová hrací plocha s umělým trávníkem a ve Zlechově víceúčelové hřiště s umělým povrchem a osvětlením. V zimě lze využít malé rybníky v Tupesích a ve Zlechově k bruslení a v létě k rybaření (pro koupání nejsou příliš vhodné). V rámci zkoumaného území lze nalézt i několik hracích ploch pro děti, které jsou již předělány tak, aby vyhovovaly dnešním požadavkům na bezpečnost.

Čistě rekreační plochy pro veřejnost zde zcela chybí. Ve Břestku je však chatová oblast a soukromé tábory se zázemím. Z přírodních zajímavostí lze zmínit památný strom na Chabaních – Sekvojovec obrovský. Velkým lákadlem pro turisty je tzv. Břestická skála, což je soustava pískovcových skal, která je chráněna jako přírodní památka. Do katastru zkoumaného území sice již nepatří hrad Buchlov a kaple sv. Barbory, ale jsou to natolik významné památky v bezprostřední blízkosti, že je nutné je zmínit. V obci Tupesy se nachází muzeum keramiky, ve Břestku si lze prohlédnout jako památku lidové architektury meziválečný hospodářský dům. Obcemi prochází Velkomoravská poutní stezka pro cyklisty a také velmi atraktivní moravské vinařské stezky – konkrétně uherskohradištská.

V jednotlivých vesnicích se pořádá mnoho kulturně-společenských akcí – plesy, košty vína a slivovice, vepřové hody, slovácké hody s právem, fašank, stavění a kácení máje, karnevaly, koncerty apod. Ve Břestku je spolek pro zachování tradic, který pořádá mnoho dalších akcí během roku – například šlapání zelí nebo vaření povidel. Rovněž se odtud vypravují lety balónem a je zde dokonce zřízena mírně náročná sjezdovka s vlekem pro lyžaře a snowboardisty, což přivádí zejména rodiny s dětmi i ze vzdáleného okolí.



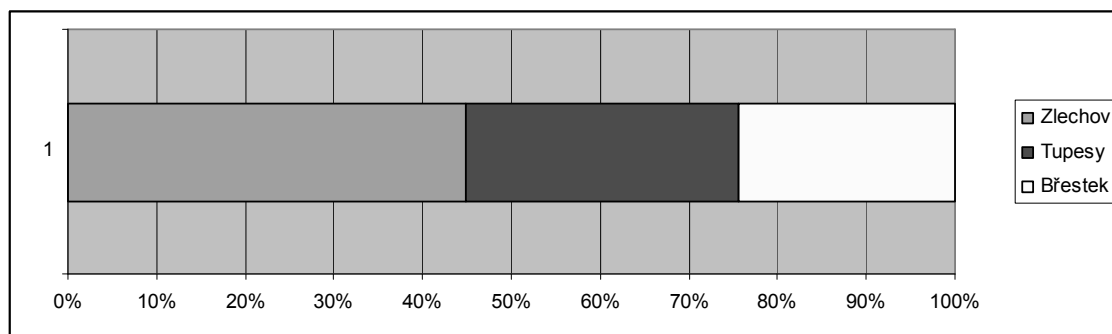
## 6 DOTAZNÍKOVÝ PRŮZKUM

### 6.1 Metodika dotazníkového šetření

Cílem dotazníkového průzkumu bylo zjistit spokojenost občanů zkoumaného území s místem bydliště, dále se službami, sportovním, rekreačním a kulturním vyžitím v obci, nabídkou pracovních příležitostí (jak v jednotlivých obcích tak i v okolí), hodnocením veřejné dopravy do okresního a také krajského města, hodnocením kvality životního prostředí, zapojení obyvatel do veřejného života a zároveň poskytnutí prostoru pro vyjádření jejich vlastních návrhů na zlepšení kvality života v obci a návrhů, které by vedly k lepší propagaci vesnice. Rovněž se zjišťovalo, který problém trápí občany nejvíce a je třeba ho řešit prioritně před ostatními.

Dotazník byl sestaven z 10 otázek, tři z nich však byly dále rozvedeny, jedna však sloužila pouze k určení obce. V praxi se tak tedy jednalo o celkem 16 zjištění názorů od každého občana. 8 otázek (z celkem 10) bylo uzavřených, tedy pouze s možností výběru odpovědi. Šlo buďto o hodnocení kvality za pomoci stupnice používané ve školství, výběr jedné konkrétní odpovědi ze 3 nebo určení priority (od první do čtvrté).

Průzkum byl realizovaný pro každou obec zvlášť a dohromady odpovědělo přes 150 respondentů starších 18 let. Poměr zastoupení jednotlivých obcí je vyvážený i s ohledem na počet obyvatel žijících v každé z nich – nejvíce tázaných je tedy ze Zlechova a naopak nejméně ze Břestku. Dotazníky v každé obci pokrývají zhruba 5 % obyvatel. Přestože samotné odpovědi již nejsou tříděny podle pohlaví, věku ani vzdělání, vzorek tázaných rovnoměrně pokrývá všechny tyto kategorie.



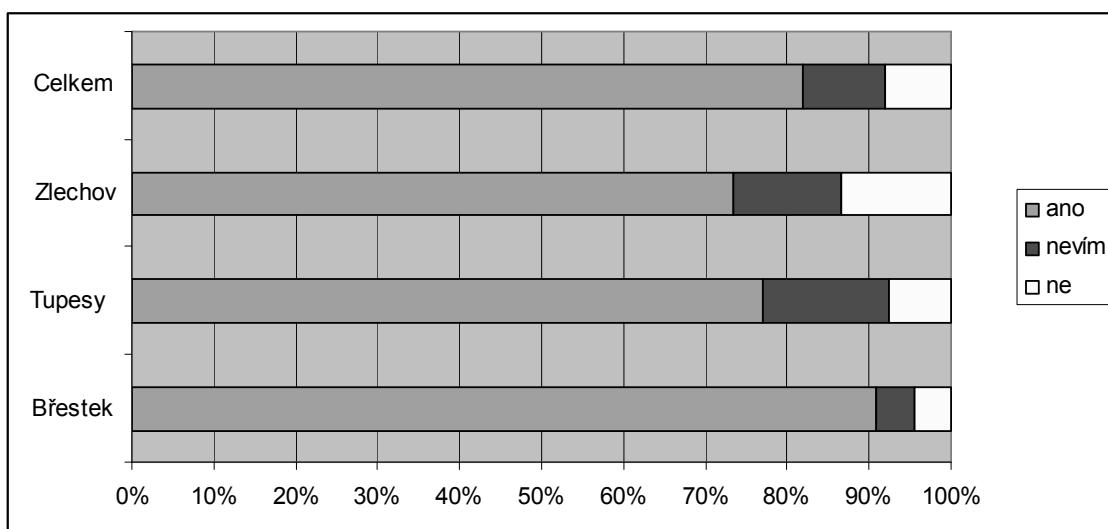
**Obr. 9** Podíl dotazníků z jednotlivých obcí zkoumaného území

(zdroj dat: vlastní výzkum)

## **6.2 Vyhodnocení dotazníkového šetření**

### **Spokojenost s obcí jako místem svého života**

Přes 80 % obyvatel zkoumaného území je s obcí jako místem pro život spokojeno. Nespokojenost vyjádřilo pouhých 8 % respondentů, zbytek se neuměl vyjádřit. Tyto hodnoty jsou vcelku pozitivní, jelikož většina lidí má k místu bydliště dobrý vztah, to je důležité pro jeho další rozvoj. Pokud zhodnotíme jednotlivé obce zvlášť, největší oblibě se u lidí žijících v té či oné obci těší vesnice Břestek, kde přes 90 % obyvatel odpovědělo na otázku kladně. Počet záporných odpovědí a odpovědí neurčitých vyšel navzájem ve stejném poměru. Důsledkem takového pozitivního hodnocení obci zřejmě pramení z dobrého společenského života ve vesnici a větší soudržnosti lidí. Nemalý vliv na rozhodování má jistě také dobré životní prostředí obce a klidné vyžití na okraji krásné přírody. O poznání hůře v této otázce dopadla obec Zlechov. Spokojenost zde uvedlo pouze kolem 74 % lidí. Nespokojení dalo najevo 14 procent obyvatel, zbytek nevědělo. Příčinou jsou patrně přesně opačné faktory oproti Břesteckým. Tedy v obci nejsou kvůli její velikosti tak vřelé vztahy mezi obyvateli a není zde tolik společenských akcí. Rovněž obec neleží v natolik hezkém prostředí. Střední cestou jsou odpovědi obyvatel obce Tupesy. Spokojených respondentů je zde 77 %, nespokojení jsou pouze v 8 % případů, je tady však nejvíce lidí, co nedokázali přesně vyjádřit své pocity nebo se nemohli rozhodnout jednoznačně.

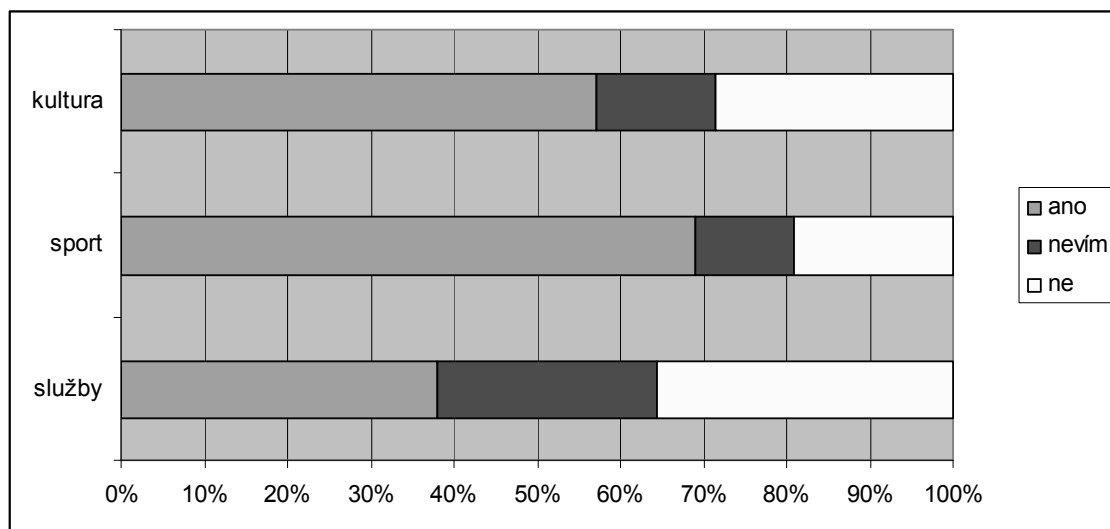


**Ob. 10** Spokojenost obyvatel s životem ve zkoumaném území  
(zdroj dat: vlastní výzkum)

### Spokojenost s jednotlivými druhy vyžití v obci

Tato otázka měla za cíl zjistit spokojenost občanů jednotlivých vesnic zkoumaného území s vyžitím v obci. Byla rozdělena na 3 části, kde byl v každé z nich jiný předmět zájmu. Odpovědi byli uzavřené, nabídka možností byla jednoduchá (ano, ne, nevím). Prvním zjištěním byla spokojenost se službami, které jsou v jednotlivých obcích provozovány. Jejich celkové hodnocení v porovnání s dalšími vyžitími bylo horší. Objevila se zde nejčastěji (vzhledem k jiným vyžitím) odpověď vyjadřující nespokojenost, takto hodnotilo přes 35 % respondentů. Rovněž u této otázky nejvíce lidí neumělo odpovědět – až 27 %. Spokojenost se službami označilo jen asi 38 % dotázaných. Nejvíce kladných odpovědí měla obec Tupesy, kde je asi také jejich nejrozmanitější nabídka. Převážně kladně odpovídali i respondenti ve Zlechově, kde je rovněž poměrně široká nabídka služeb. Naopak ve Břestku bylo zaznamenáno nejvíce záporných nebo nerozhodných odpovědí, to odpovídá úzké nabídce služeb ve vesnici. Druhý zjišťovaný typ vyžití představoval sport a rekreaci. Zde byla zaznamenána největší spokojenost ze všech tří typů vyžití. Spokojenost vyjádřilo v průměru až 70 % respondentů celého zkoumaného území – tedy většina. Necelým 20 % dotázaných současný stav nevyhovuje a jsou s ním nespokojeni. U této otázky se nekonkrétně vyjádřilo zhruba 13 % lidí vyplňujících dotazník. Pokud rozebereme jednotlivé obce, zjistíme, že naprostá

většina odpovídajících ve Břestku je spokojena, jiné odpovědi zde představují minimální podíl. V Tupesích a ve Zlechově tomu již je jinak, zde převládají názory spokojenosti avšak jen s mírným rozdílem vzhledem k nespokojenosti. Poslední, třetí, zkoumaný druh vyžití se týkal kultury a společenských aktivit v obci. K této otázce se obyvatelé interesovaného území odpověďmi postavili podobně, jako to je v případě sportu a rekreace, avšak s o něco menší spokojeností. Rozdíl je však patrný poměrně dobře, počet kladných odpovědí je nižší o cca 10 %, naopak počet záporných vyjádření je o zhruba tuto hodnotu vyšší. U jednotlivých obcí jsou ale rozdíly vcelku markantní. Ve Zlechově lehce převažovali nespokojení respondenti nad spokojenými, v Tupesích pak byl výsledný stav odpovědí téměř vyrovnaný s převahou spokojených dotázaných. Ve Břestku bylo ale opět vše jinak, valná většina odpovídajících lidí hodnotí tento typ vyžití kladně. To je dáno aktivitou obce v pořádání společenských akcí a rovněž spolky, které s ní spolupracují.

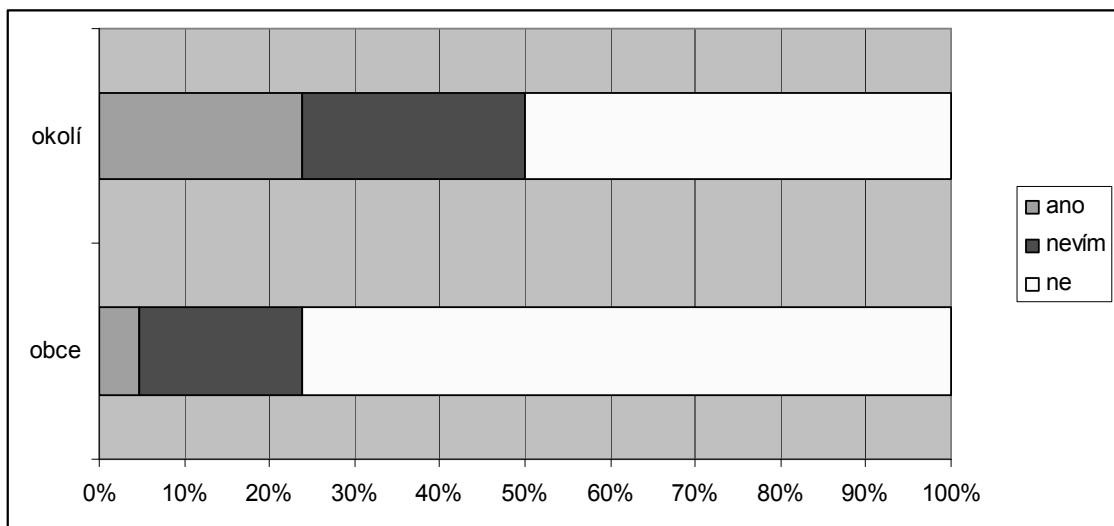


**Obr. 11** Spokojenost s jednotlivými druhy vyžití v obcích zkoumaného území (zdroj dat: vlastní výzkum)

### Spokojenost s pracovní nabídkou v obci a okolí

Obyvatelé celého zkoumaného území, kteří se účastnili tohoto průzkumu názorů, jsou v otázce spokojenosti s pracovní nabídkou v obci poměrně jednotní. Ani v jedné vesnici se nenašel větší počet lidí spokojených se stavem nabídky na místním trhu práce. V průměru jsou to pouze 4 % dotázaných. Necelá pětina respondentů si pracovní nabídku netroufla hodnotit, jelikož se o

tuto problematiku příliš nezajímá. Nejvíce však bylo lidí, kteří spokojeni nejsou. Takto odpovídalo přes 75 % dotázaných. Tento negativní výsledek je s největší pravděpodobností umocněn současnou hospodářskou krizí, která se projevila i u zaměstnavatelů přímo ve zkoumaném území. Pokud porovnáme výsledky z jednotlivých obcí, lze říci, že nejvíce z menšiny spokojených je v obci Tupesy, ve které se však nachází nejvíce pracovních pozic. Jinak se v obcích lišil pouze počet nespokojených s těmi, kteří nevěděli. Pokud porovnáme spokojenost s pracovní nabídkou v okolí, můžeme u ní zaznamenat lepší ohodnocení. Respondenti v asi 24 % případech projeví kladné stanovisko, tedy takřka čtvrtina lidí je spokojená. Ještě větší nezáměr či neznalost pracovní nabídky v okolí vyjádřilo přibližně 26 % tázaných. Přesně 50 % lidí však pořád není spokojeno ani s nabídkou práce v okolí. Na tomto stavu nespokojenosti bude mít podíl hospodářské krize, která se zde dosti projevuje. Pokud srovnáme výsledky v této otázce z jednotlivých vesnic, můžeme říci, že nejvíce nespokojených a naopak nejméně spokojených občanů je v obci Břestek. Tupesy a Zlechov mají výsledky velmi podobné a hodnocení zde je pozitivnější. Možnou příčinou břesteckých odpovědí je možná i jiné chápání pojmu "okolí". Jelikož jsou obcí ze zkoumaného území okresnímu městu nejvzdálenější, část z nich ho již jako své okolí nemusí vnímat.

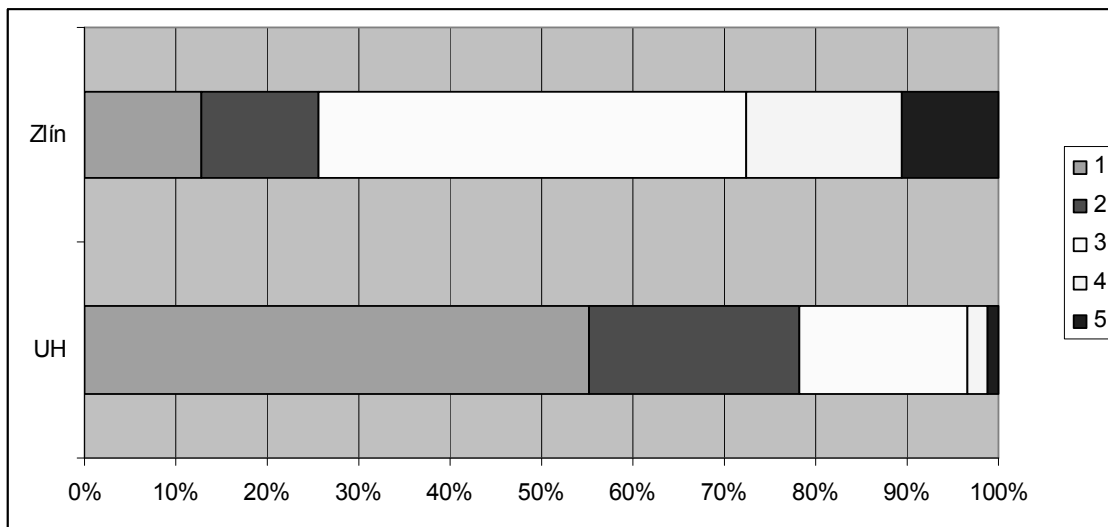


**Obr. 12** Spokojenost s pracovní nabídkou v obci zkoumaného území a jeho okolí  
(zdroj dat: vlastní výzkum)

## Hodnocení veřejné dopravy z obce

Obyvatelé zkoumaných obcí měli v této otázce za úkol zhodnotit veřejnou dopravu ve směru do okresního města Uherského Hradiště a do města krajského – Zlína. Hodnoceno bylo podle subjektivního vnímání spokojenosti s množstvím spojů, popřípadě jejich návaznosti na sebe. Hodnocení probíhalo za pomoci stupnice od 1 do 5, se stejným systémem jaký je používán ve školách (1 - nejlepší, 5 - nejhorší). Kvalita samotné dopravy (vozů) v tomto území je již několik let na velmi dobré úrovni, proto zde nebyl důvod pro hodnocení tohoto aspektu. Pokud vezmeme napojení obcí na okresní město Uherské Hradiště, vyjde nám z pohledu občanů podrobených této otázce, že je zde intenzita veřejné dopravy velmi dobrá, jelikož jsou s ní spokojeni. Až 55 % dotázaných ohodnotilo toto spojení jako výborné. Druhá nejpočetnější kategorie respondentů „známkovala“ stupněm 2 – přes 20 % odpovědí. Necelých 20 % dotázaných lidí si pak myslí, že spojení je dobré. Jako dostatečné (4) nebo nedostatečné (5) hodnotila pouze malá část tázaných. Pokud bychom do celkového součtu nebrali v potaz obec Břestek, výsledky by byly ještě mnohem pozitivnější. Ve Zlechově vůbec nikdo nehodnotil známkou 4 a 5. Dokonce se příliš neobjevoval ani stupeň 3. Taková spokojenost s dopravou bude důsledkem toho, že se v obci kříží 2 autobusové trasy – jedna, která prochází i zbylými zkoumanými obcemi, vede ze severu od Buchlovic a druhá od Boršic, z jihu Buchlovic a zastavuje zde i pár linek na Brno. V sousedních Tupesích je pouze jeden směr autobusového spojení, avšak obyvatelé ji hodnotí o mnoho lépe než je tomu u Břestku. Příčinou negativního pohledu obyvatel Břestku zřejmě bude ve velkém roztažení obce ve „slepém“ směru, kde nezastavují běžné linky a jezdí sem pouze některé spoje. Pokud se podíváme na dopravu ve směru do krajského města Zlín, můžeme jasně určit mnohem větší nespokojenost dotázaných občanů ze všech obcí zkoumaného území. I přes to hodnotilo více než 13 % respondentů dopravu jako výbornou. Zhruba stejný počet dotázaných obyvatel oznámkovalo tento směr dopravy stupněm 2. Největší podíl odpovídajících si myslí, že doprava do krajského města je pouze dobrá – asi 48 %. Druhou největší částí odpovědí však bylo hodnocení známkou dostatečnou (přes 16 %). Jako nedostatečnou vidí dopravu v tomto směru přes 11 % lidí, což je poměrně velké číslo. Do Zlína

je vzdálenost z obcí kolem 35 km a cesta autobusem trvá od 50 minut do jedné hodiny. Na trase se musí přeseďat. Z jednotlivých obcí kladněji hodnotili opět obyvatelé Zlechova, naopak lidé z Tupes a Břestku ve svých odpovědích vůbec nevyužili známky 1.

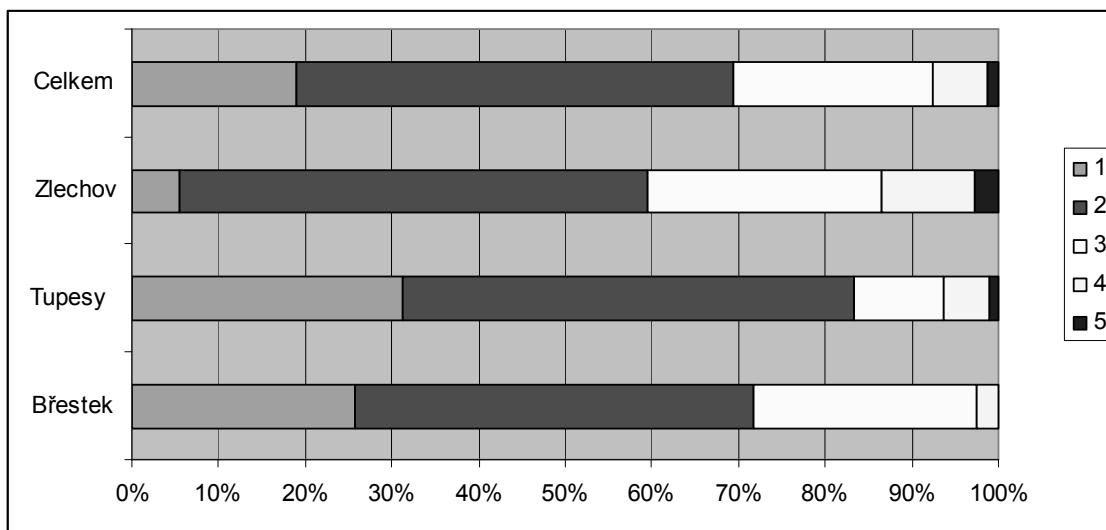


**Obr. 13** Hodnocení veřejné dopravy ve zkoumaném území ve směru UH a Zlín (zdroj dat: vlastní výzkum)

### Hodnocení kvality životního prostředí v obci

Celkové hodnocení kvality životního prostředí lidmi z celého zkoumaného území je spíše pozitivní. Respondenti měli vzít v potaz několik kritérií, aby se co nejvíce zamezila subjektivnost jejich pojetí životního prostředí. Faktory byly následující: kvalita ovzduší, míra hluku, množství zeleně, čistota na veřejných prostranstvích v obcích a nakládání s odpady (respektive jejich likvidace). Hodnotit lidé mohli za použití klasické školní stupnice stejně jako u předchozí otázky. Celkově téměř 20 % lidí označilo životní prostředí jako výborné. Největší vzorek respondentů hodnotí prostředí známkou 2 – až 50 % z nich. Častou odpovědí je hodnocení dobré, tedy stupněm 3. Takto klasifikovala takřka čtvrtina lidí. Přes 5 % lidí si myslí, že je stav ŽP dostatečný. Asi 2 % tázaných se naopak domnívá, že je ŽP nedostatečně kvalitní. Nejhůře ze srovnání vyšla obec Zlechov, což je pochopitelné vzhledem k největší intenzitě dopravy, která ovlivňuje ovzduší i hluk, a chybějící zeleni. Nejméně lidí z jednotlivých obcí zde hodnotilo kvalitu ŽP známkou 1 a naopak nejvíce známkou 4 a 5. Nejlepší hodnocení má obec Tupesy, kde přes 30 %

odpovídajících hodnotilo prostředí jako výborné. Relativně nejvíce skeptičtí byli obyvatelé Břestku, přestože se obec nachází nejbližší skutečné přírodě. Pozitivním výsledkem však je, že zde nikdo neoznačil ŽP jako nedostatečné.

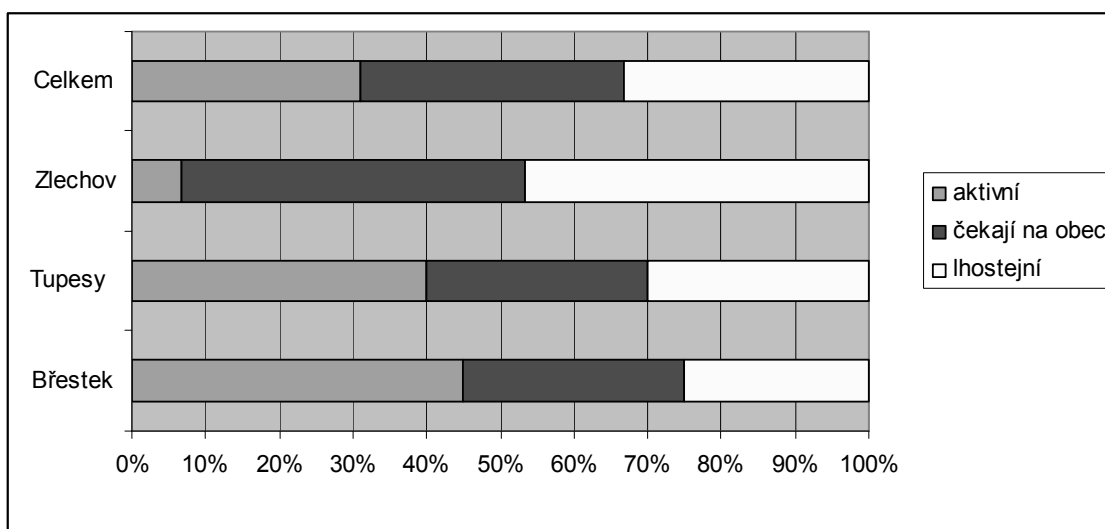


**Obr. 14** Hodnocení kvality životního prostředí ve zkoumaném území (zdroj dat: vlastní výzkum)

### Hodnocení zapojení obyvatel obce do veřejného života

Celkové hodnocení respondentů ze všech obcí zkoumaného území je v této otázce velmi vyrovnané. Lidé dostali na výběr tři možnosti – aktivita, lhostejnost či vyčkávání obyvatel na obec. Mírně převládala odpověď vyjadřující lhostejnost k zapojení do veřejného života (34 %). To však má na svědomí především výsledek z obce Zlechov, kde takto odpovídalo 47 % tázaných. Dalších 47 % odpovídajících ve Zlechově si myslí, že obyvatelé v těchto aktivitách vyčkávají na obec a sami nejsou aktivní. Naopak o jejich činnosti je přesvědčeno pouze malé množství lidí – 6 % z nich. Příčinou těchto výsledků bude velký počet obyvatel v obci, který zde už není navzájem tolik v kontaktu jako je tomu na malých vesnicích. V obci žije rovněž větší množství nově přistěhovaných lidí, kteří nemají takový vztah k tradičním veřejným akcím. Tyto „problémy“ se nevyskytují v sousedních obcích v takové míře, jelikož u obou zbývajících zkoumaných vesnic přes 40 % dotázaných tvrdí, že obyvatelé k veřejnému životu v obci přistupují aktivně. Ve Břestku si pak pouze 25 % lidí myslí, že jsou k němu obyvatelé lhostejní.





**Obr. 15** Hodnocení zapojení obyvatel ve zkoumaném území do veřejného života  
(zdroj dat: vlastní výzkum)

### Priorita řešení problémů obce

U této otázky měli obyvatelé zkoumaného území vybrat pořadí řešení jednotlivých problémů podle toho, jak oni sami pociťují jejich důležitost. Vybrané problémy byly tyto: špatný stav dopravních komunikací, absence kanalizace a čističky odpadních vod, nezákonné pálení zahradního odpadu a nedostatek úložišť recyklovatelného odpadu. Zpracování výsledků a zhodnocení této otázky bylo poměrně problematické vzhledem k neúplnosti výsledků, které byly sesbírány. To bylo způsobeno množstvím respondentů, kteří necítili žádný uvedený problém jako prioritní, či těmi, kteří si nemyslí, že by se tyto problémy měli řešit a jsou s tímto stavem spokojeni. Určité množství odpovědí bylo neúplných nebo byla špatně pochopena otázka. Ale i přesto byl shromážděn dostatek relevantních odpovědí. Celkově za všechny obce zkoumaného území byla nejčastěji jako priorita číslo jedna označena chybějící kanalizace a čistička odpadních vod. Tento problém se zde řeší již několik let, ale stále nedochází k přechodu k samotné realizaci projektu. Právě obce zkoumaného území spolu spolupracují na výstavbě společné čističky. Lidé tento fakt vnímají a neustálé odkládání vzbuzuje čím dál větší potřebu dořešení. Problém, u kterého se lidé na prioritě řešení shodnou nejméně, je špatný stav dopravních komunikací. Tato odpověď je rovnoměrně zastoupena na všech pozicích žebříčku priorit.

Tato „rozpolcenost“ názorů je zřejmě způsobená životem v různých částech obce s různým stavem vozovky či nezájmem „neřidičů“ nebo naopak zvýšeným zájmem řidičů. Nedostatek míst pro ukládání recyklovatelného odpadu není problémem, který by se měl přednostně řešit, pro obyvatele Břestku a Zlechova. Naopak v Tupesích se toto ukázalo být aktuálním pro řadu lidí. Překvapivým zjištěním může být i fakt, že pro spoustu respondentů je vypalování trávy a pálení zahradního odpadu problém, který by se měl eliminovat. Po kanalizaci s čističkou je to prioritní číslo jedna.

### **Návrhy na zlepšení kvality života v obci**

U této otázky měli obyvatelé jednotlivých obcí zkoumaného území možnost na vyslovení vlastního návrhu pro zlepšení kvality života v jejich vesnici. Většina respondentů této možnosti využila. Našla se však i početná skupina, která nepřišla s žádným nápadem nebo byla spokojená se současným stavem, na kterém není nutné nic zlepšovat. Otevřená otázka přivedla mnoho jednotlivých respondentů k natolik kreativním odpovědím, že je není možno pro velký počet uvádět všechny, některé odpovědi tázaných rovněž nenapadli již nikoho dalšího. Ve Břestku by největší počet odpovídajících uvítal výstavbu cyklostezky. Obcí sice prochází cyklotrasy, nicméně jejich fyzické vymezení neexistuje. Problémem jsou zde úzké silnice, které komplikují život cyklistům i řidičům automobilů a často zde dochází k nebezpečným situacím. Tento nepříznivý stav se ještě násobí vysokou intenzitou dopravy, která vzniká v důsledku častých akcí pro veřejnost z širokého okolí, které se konají na samotném konci obce. Vysoká frekvence dopravy spolu s úzkými komunikacemi souvisí rovněž s druhým nejčastějším návrhem ve Břestku, a to je zbudování chodníků, které v mnohých částech obce chybí. S provozem souvisí i další návrhy. Nejčastěji jde o nápady na zbudování zpomalovacích prahů, vytvoření nových parkovacích míst v obci či dokonce omezení dopravy. Poměrně často se objevují hlasy pro rozšíření sportovišť a větší dotace na sport, ačkoli se sportem v předešlé otázce vyjádřila naprostá většina spokojenost. V Tupesích se už názory na zvýšení kvality života dosti rozcházejí. Velká část lidí si přeje revitalizaci prostranství na návsi a vůbec veřejného prostoru v celé obci (oprava chodníků, veřejného osvětlení apod.).

S respondenty ze Zlechova mají společná přání pro výstavbu nebo zařízení posilovny či podobného zařízení nebo třeba na prodloužení otevírací doby pošt, které mají otevřeno v dosti omezeném režimu a pracující občané mají problém s jejím navštěvováním. Ve Zlechově je nejčastějším tématem společenské dění, které za ostatními vesnicemi zaostává. Lidé by chtěli více akcí a vytvoření reprezentativního prostoru, který v obci částečně chybí, pro jejich zaštitění. Společné návrhy ze všech obcí byly na výměnu starostů nebo zlepšení komunikace s občany, spousta lidí by uvítalo zvýšení podnikatelských aktivit a vytvoření nových pracovních pozic v obcích. Zajímavý je například nápad na výstavbu koupaliště.

### **Návrhy na zlepšení propagace obce**

Názory na propagaci v obcích se velmi liší u jednotlivých vesnic zkoumaného území. Prostor pro vyjádření návrhů nejméně využili respondenti ze Břestku. Ti nejčastěji zastávají názor, že se obec dostatečně prezentuje a není třeba dalších aktivit v tomto směru. S tím lze souhlasit, neboť do obce za zábavou a kulturním vyžitím pravidelně směřují lidé z okolních vesnic i měst díky nabitému programu akcí a dalšími možnostmi vyžití a turistickými cíly. Zbylá část dotázaných se nevyjádřila nebo je nenapadají žádné konkrétní kroky. Ve Zlechově je majoritní názor možno spatřit v návrhu navýšení kulturních společenských akcí. Nezanedbatelná část odpovědí je pro vylepšení webových stránek obce. Obec by dle odpovídajících měla rovněž obnovit vydávání místního zpravodaje. V sousedních Tupesích patří mezi nejčastější nápady znovuoživení výroby tupeské keramiky, která je velmi oblíbená a známá i u cizinců a domů si ji svého času odváželo mnoho významných osobností jako například současný prezident Václav Klaus nebo bývalý papež Jan Pavel II. při příležitosti návštěvy poutního místa Velehradu. Tato výroba by jistě znovu přilákala pozornost a je to potenciálně nejlepší možnost propagace obce.

## 7 NÁVRH NA ROZVOJ

Mezi nejdůležitější faktor rozvoje bezpochyby patří ekonomický růst. K tomu lze dojít postupně zvyšováním koupěschopnosti obyvatel, která se zvýší na základě větších příjmů ve společnosti, k čemuž je třeba zvýšit zaměstnanost. Tato otázka je dosti komplikovaná a řešit by ji měla ekonomie. Zde však uvádím několik návrhů, které by mohli pomoci. Jde o dílčí kroky směřované na rozvoj podnikání.

Prvním krokem by bylo vytvoření registru potencionálních zaměstnanců a potencionálních zaměstnavatelů. Bude se tedy sledovat poptávka a nabídka práce přímo obcí, která na základě zjištěných údajů bude podporovat či prosazovat konkrétní kroky pro usnadnění tvorby pracovních míst. Může například i využívat aktuálně nezaměstnaných pro realizaci vlastních projektů. Obcím by pomohlo vytvoření online systému, kde by byl registr přístupný. Hlavní funkcí systému by však byla komunikační brána, která by výrazně zjednodušila a zrychlila domluvu mezi vedením obce a jejími obyvateli, kteří něco podobného postrádají. Dále by sama obec mohla rozvíjet vzdělání nezaměstnaných.

Obec by však měla zejména lákat podnikatele i živnostníky poskytováním nadstandardních podmínek pro jejich činnost. Zmiňované výhody pro zaměstnavatele mohou mít různou podobu – například poskytnutí pozemků či prostorů k podnikání do nájmu výhodněji či úplně zdarma apod.

Dalším nápadem na vytvoření pracovních pozic je rozvoj ekozemědělství v obci. Tento obor je v současné době na vzestupu a obce skýtají ideální podmínky pro další rozšiřování. Odbyt by zajišťovaly třeba pravidelné trhy, což by mohlo přilákat i lidi z okolí.

Zlepšení stavu dopravních komunikací bude mít za následek lepší dostupnost obce, kulturnější prostředí, větší bezpečnost na komunikaci a snížení hluku. Rovněž je pro bezpečnost žádoucí vybudování chodníků v místech, kde dosud nejsou.

Obec by se měla zasazovat o zlepšení životního prostředí. V této otázce jsou konkrétní kroky pro změnu různorodé. V první řadě je třeba vybudovat čističku odpadních vod a kanalizaci. Dále je třeba důkladnou propagací

přesvědčit občany o nutnosti třídění odpadu. S tím samozřejmě souvisí navýšení kapacit kontejnerů, jejich druhů a rozmístění na další stanoviště.

Obec by mohla zlepšením energetické soběstačnosti šetřit peníze i zdroje. Například vybudováním větrných a solárních elektráren, ze kterých by se napájelo veřejné osvětlení. Rovněž je důležité podporovat zateplování budov patřících obci a jejich vyhříváním za pomoci tepelných čerpadel nebo jiných ekologických zařízení.

Dále by bylo vhodné rozšiřovat zelené plochy, jednak v jádru obce, kde by sloužily jako relaxační a zkrášlující prvky, jednak na hranicích obce, kde budou oddělovat zahrady od obrovských lánů polí, které jsou v návaznosti přímo na obci velmi nepraktické z důvodu prašnosti apod. Dnes v podstatě nelze z obce vyjít, aniž byste se nedostali přímo na pole, to je třeba změnit.

V souvislosti s tím by bylo vhodné budovat pěšiny a zpevněné cesty pro lepší možnost turistiky a také další malé vodní nádrže, které mají velký krajínotvorný efekt. V této suché oblasti by obzvlášť pomohly.

Pokud jde o rozvoj turismu, sportu a rekreace, mohly by se zde uplatnit výše zmíněné nápady s pěšinami a zpříjemněným přírodním prostředím. Mnoho lidí si rovněž přeje budování cyklostezek, které ve zkoumaném území úplně chybí. Návrh, který rozhodně stojí k zamyšlení, je výstavba koupaliště. V okolí je podobných zařízení málo, a jsou proto přeplněné. Na to může navázat výstavba rekreačních zařízení pro krátkodobé i dlouhodobé pobyty. Rovněž by se měl aktivně podporovat sport například rozšiřováním hřišť a stavbou fitness centra, které je občany žádané.

Pokud jde o rozvoj kulturně-společenského života, obce by měly aktivně spolupracovat a navzájem propagovat akce pořádané tou či onou obcí, a také je časově koordinovat tak, aby se nekryly. Rovněž je potřeba vyvolat u lidí aktivitu v této otázce. Potenciál k rozvoji kulturních akcí zde je vzhledem k tradicím a folkloru, které byla vždy snaha udržovat.

I když je většina opatření nákladných, na většinu ze zmiňovaných projektů lze získat peníze prostřednictvím fondů Evropské unie, k tomu by měl obci dopomoci odborník, zabývající se tímto čerpáním dotací.

## ZÁVĚR

Práce se v první části věnuje teoretickému vymezení venkova a přiblížením jeho rozvoje. Za pomoci komplexní geografické charakteristiky vypracované pro území obcí Břestek, Tupesy a Zlechov byl stanoven směr a možnosti rozvoje. Vše doplňuje dotazníkový průzkum na občanech, který byl pro návrh rozvoje rovněž velmi přínosný. Samotná návrhová část představuje pouze vizi, kterou se může území ubírat, konkrétní řešení je nutno propracovat mnohem komplexněji.

Analýza zkoumaného území ukázala, že tato oblast má potenciál k dalšímu rozvoji, který by z ní mohl učinit populární středisko rekreačních, turistických, sportovních a kulturně-společenských akcí pro obyvatele z širokého okolí a zároveň by se mohla stát i vyhledávaným místem pro život.

Zatímco obec Břestek může stavět na přírodních zdrojích a již nyní oblíbených společenských akcích, Tupesy a Zlechov jsou ideální pro další rozvíjení nabídky služeb, pracovních příležitostí a bytového zázemí. U těchto obcí je rovněž prostor pro zkulturnění veřejných prostranství, jejich lepšímu využití a přeměnu polní krajiny na krajinu přírodně-turistickou. Takový soubor aktivit je ideální pro přilákání rodin z měst, což by napomohlo k omlazení obyvatelstva.

Důležitým poznatkem této práce je, že občané mají aktivní mysl, přemýšlejí jak život v obci zlepšit a jejich návrhy jsou velmi přínosné pro možnost dalšího rozvoje. Proto je jim potřeba dát prostor, kde by se mohli vyjádřit a kde by mohli společně diskutovat a poté společně rozvíjet aktivity pro kvalitnější život v jejich bydlišti.

## **SHRNUTÍ / SUMMARY**

Předmětem této práce je návrh vize rozvoje venkova na příkladu obcí Břestek, Tupesy a Zlechov. Tomu předchází teorie rozvoje venkova, vymezení polohy zkoumaného území, popis jeho historie, fyzicko-geografická charakteristika a socioekonomická analýza území a provedení dotazníkového průzkumu mezi obyvateli. Na základě zjištěných poznatků se pak vytvoří soubor aktivit, díky kterým se zkoumané obce mohou rozvíjet.

Klíčová slova: venkov – rozvoj venkova – fyzicko-geografická charakteristika – socioekonomická charakteristika – dotazníkový průzkum

–

The object of this work is a vision of rural development of municipalities Břestek, Tupesy and Zlechov. This comes ahead of a theory of rural development, defining the position of the area, a description of its history, the physical-geographical characterization and socio-economic analysis and the implementation of a questionnaire survey among the inhabitants. Based on the findings, a set of activities will be created, which allow the surveyed communities to develop.

Keywords: Rural - rural development - physical-geographical characteristics - socioeconomic characteristics - questionnaire research

## POUŽITÁ LITERATURA

BINEK, J., TOUŠEK, V., GALVASOVÁ, I., VĚTŇÍK, A., KUNC, J., SEIDENGLANZ, D., GALVASOVÁ, I., BINEK, J., CHABIČOVSKÁ, K., HOLEČEK, J., HALÁSEK, D.: *Spolupráce obcí jako faktor rozvoje*. Georgetown, Brno, 2007

HALÁSEK, D., ŘEHÁK, S.: *Venkovský prostor a jeho oživení*. Georgetown, Brno, 2007

MAJEROVÁ A KOL.: *Český venkov 1999 - 2005*. Praha, 1999 - 2005

NUNVÁŘOVÁ: *Rozvoj venkova*. DSO. Brno, 2007

PERLÍN R.: *Předpoklady rozvoje českého venkova*. Praha, 2003

PERLÍN, R.: *Regionální diferenciace venkovského prostoru*. Vysoupení na konferenci Agrární perspektivy XVI, ČZU, Praha, 2007

KUBEŠ, J.: *Územní plánování: pro geografy*. Praha, 1998

ZUBRICKÝ, G. : *Rurálna geografia – geografia vidieka*. Bratislava, 1999

DRDOŠ, J. : *Geoekológia a environmentalistika*. Prešov, 1999

MINISTERSTVO ZEMĚDĚLSTVÍ ČR: *Národní strategický plán rozvoje venkova ČR na období 2007 -2013*. Praha, 2006

MINISTERSTVO ZEMĚDĚLSTVÍ ČR: *Program rozvoje venkova*. Praha, 2006

ČSÚ kol.: *Postavení venkova ve Zlínském kraji*. Zlín, 2009

ČTYROKÝ, P., STRÁNÍK, Z.: *Zpráva pracovní skupiny české stratigrafické komise o regionálním dělení Západních Karpat*. Věst. Čes. geol. Úst. Praha, 1995

DEMEK, J., MACKOVČIN, P.: *Zeměpisný lexikon ČR: Hory a nížiny*. Praha, 2006

VLČEK, V. a kol.: *Zeměpisný lexikon ČSR: Vodní toky a nádrže*. Praha, 1984

CULEK, M. a kol.: *Biogeografické členění České Republiky*. Praha, 1996

ČOUPEK, J., ČOUPEK, L.: *Zlechov: Dějiny slovácké obce*. Zlín, 2007

ČOUPEK, J., ČOUPKOVÁ, J.: *850 let obce Břestek: 1141 – 1991*. Břestek, 1991



MIKULA, F.: *Dějiny obce Tupesy*. Uherské Hradiště, 1993

### **Internetové zdroje**

Perlín. *Denik.obce.cz* [online]. 2009. Vymezení venkovských obcí v Česku  
Dostupné z WWW: <<http://denik.obce.cz/go/clanek.asp?id=6384068>>.

HBI Česká republika. *Hbi.cz* [online]. 2010. On-line databáze firem.  
Dostupné z WWW: <<http://www.hbi.cz/>>.

Seznam. *Mapy.cz* [online]. 2010. Mapový server  
Dostupné z WWW: <<http://www.mapy.cz/>>.

Český statistický úřad. *Czso.cz* [online]. Sčítání lidu, domů a bytů  
2009. Dostupné z WWW: <<http://www.czso.cz/sldb/sldb2001.nsf/index>>.

Český statistický úřad. *Historický lexikon obcí České republiky 1869-2005*  
[online]. 2006. Dostupné z WWW:  
<<http://www.czso.cz/csu/2004edicniplan.nsf/p/4128-04>>.

## **PŘÍLOHY**

## Dotazník

Prosím o vyplnění dotazníku, který bude součástí bakalářské práce na téma „Rozvoj venkova na příkladu obcí Břestek, Tupesy a Zlechov“. Cílem dotazníku je zjistit Vaši spokojenost s životem v obci a zároveň Vám dává prostor k návrhům na zlepšení tohoto stavu.

### 01. Ve které obci žijete?

- a) Břestek      b) Tupesy      c) Zlechov

### 02. Jste spokojen(a) s Vaší obcí jako místem pro život?

- a) Ano      b) Ne      c) Nevím

### 03. Jste spokojen(a) s jednotlivými druhy vyžití v obci?

- I. Služby :      a) Ano      b) Ne      c) Nevím  
II. Sport a rekreace :      a) Ano      b) Ne      c) Nevím  
III. Kultura a společenské aktivity :      a) Ano      b) Ne      c) Nevím

### 04. Jste spokojen(a) s možnostmi a nabídkou pracovních příležitostí?

- I. V obci :      a) Ano      b) Ne      c) Nevím  
II. V okolí :      a) Ano      b) Ne      c) Nevím

### 05. Jak hodnotíte veřejnou dopravu z obce ve směru:

- I. Uherské Hradiště :      1      2      3      4      5  
II. Zlín :      1      2      3      4      5  
*(oznámkujte jako ve škole)*

### 06. Jak hodnotíte kvalitu životního prostředí v obci?

(Zohledněte tato kritéria: ovzduší, hluk, zeleň, čistota v obci, likvidace odpadů)

- 1      2      3      4      5  
*(oznámkujte jako ve škole)*

### 07. Jak hodnotíte zapojení obyvatel do veřejného života v obci?

- a) Jsou aktivní      b) Jsou lhostejní      c) Čekají na obec

### 08. Očíslujte jednotlivé problémy, podle priority jejich vyřešení:

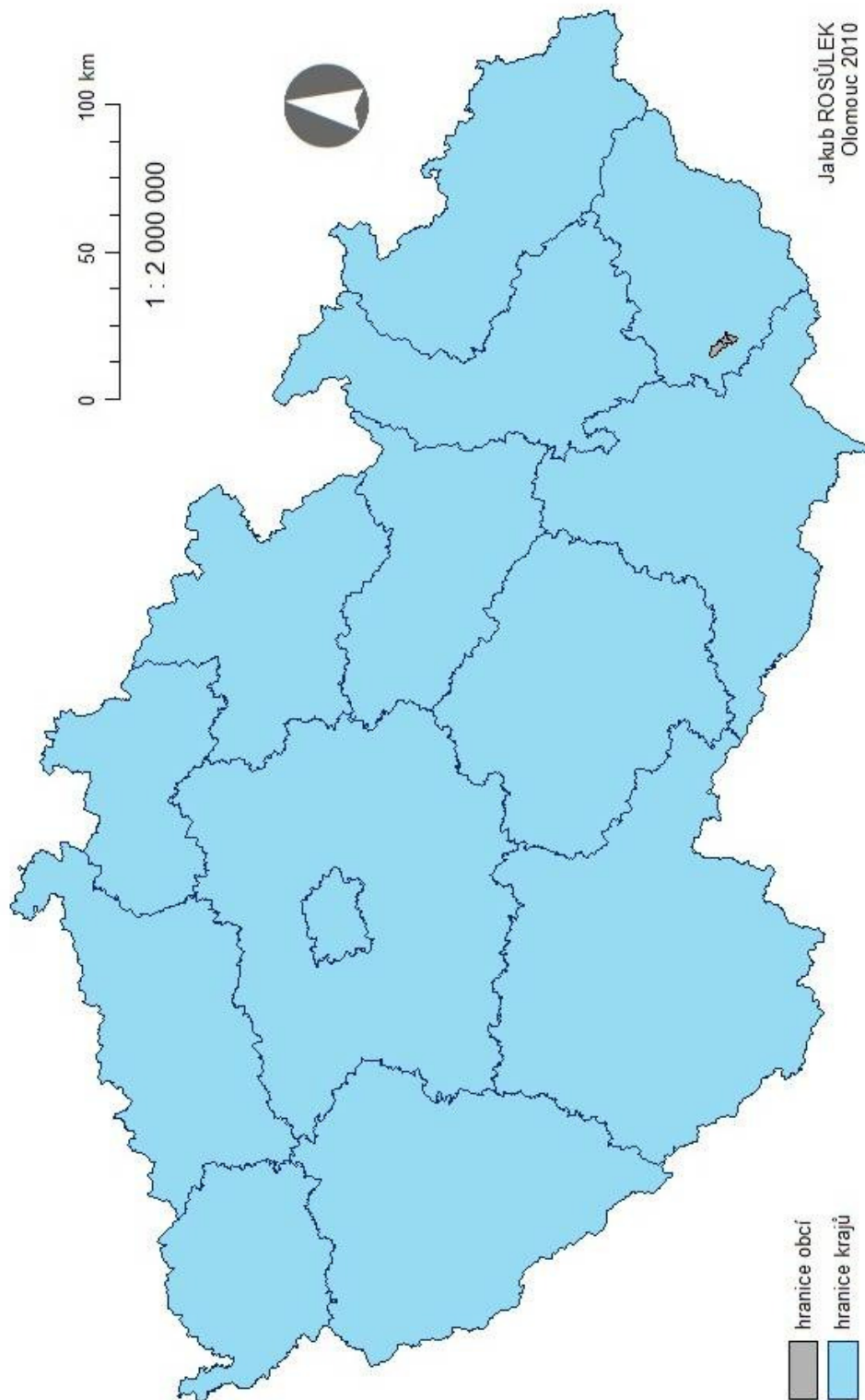
- a) špatný stav dopravních komunikací  
b) absence kanalizace a čističky odpadních vod  
c) nezákonné pálení zahradního odpadu  
d) nedostatek úložišť recyklovatelného odpadu

### 09. Jaké konkrétní změny byste navrhl(a) na zlepšení kvality života v obci?

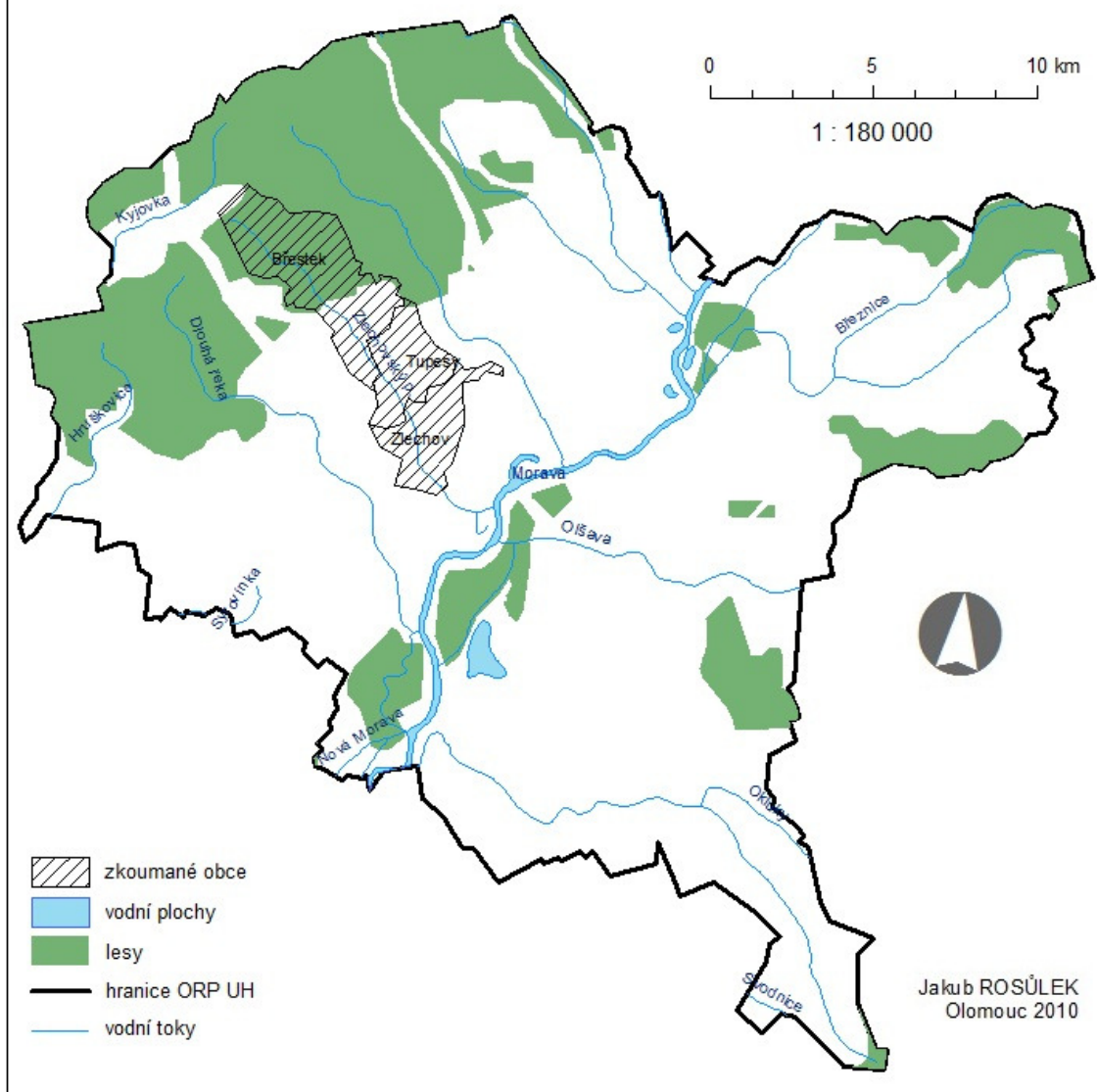
### 10. Jaké konkrétní kroky byste navrhl(a) na zlepšení propagace obce?

Děkuji za Váš čas. Jakub Rosolek

**POLOHA OBCÍ BŘESTEK, TUPEŠY A ZLECHOV  
v rámci České republiky**



# POLOHA OBCÍ BŘESTEK, TUPESY A ZLECHOV v rámci ORP Uherské Hradiště



# DOPRAVNÍ SÍŤ ORP Uherské Hradiště

