

UNIVERZITA PALACKÉHO V OLOMOUCI

Přírodovědecká fakulta

Katedra geografie

Jana LISZKOVÁ

**SOCIOEKONOMICKÝ VÝVOJ MIKROREGIONU
TŘINECKA
PO ROCE 1989**

Bakalářská práce

Vedoucí bakalářské práce: doc. RNDr. Zdeněk Szczyrba, Ph.D.

Olomouc 2011

Prohlašuji, že jsem zadanou bakalářskou práci vypracovala samostatně pod vedením doc. RNDr. Zdeněk Szczyrba, Ph.D. a uvedla veškerou použitou literaturu a zdroje.

V Olomouci, dne

.....

podpis autora

Ráda bych na tomto místě poděkovala vedoucímu bakalářské práce doc. RNDr. Zdeňku Szczyrbovi, Ph.D. za odborné rady a připomínky při tvorbě této práce.

UNIVERZITA PALACKÉHO V OLOMOUCI
Přírodovědecká fakulta
Akademický rok: 2010/2011

ZADÁNÍ BAKALÁŘSKÉ PRÁCE

(PROJEKTU, UMĚLECKÉHO DÍLA, UMĚLECKÉHO VÝKONU)

Jméno a příjmení: **Jana LISZKOVÁ**
Osobní číslo: **R08100**
Studijní program: **B1301 Geografie**
Studijní obor: **Regionální geografie**
Název tématu: **Socioekonomický vývoj mikroregionu Třinecka po roce 1989**
Zadávací katedra: **Katedra geografie**

Z á s a d y p r o v y p r a c o v á n í :

Cílem bakalářské práce bude zpracovat strukturní analýzu socioekonomického vývoje SO ORP Třinec se zaměřením na vývoj po roce 1989. Autorka se zaměří na zpracování dílčích analýz zejména pak změny v populačním vývoji, vývoji prostorové struktury a transformaci průmyslu na daném území. Formou případové studie bude zpracována také kapitola Třineckých železár a jejich vlivu na socioekonomický rozvoj území.

Rozsah grafických prací: Podle potřeb zadání
Rozsah pracovní zprávy: 5 000 - 8 000 slov
Forma zpracování bakalářské práce: tištěná/elektronická

Seznam odborné literatury:

BLAŽEK, J., UHLÍŘ, D.: Teorie regionálního rozvoje : nástin, kritika, klasifikace. Praha : Karolinum, 2002. 212 s. **GARDAWSKI, J. akol.:** Socjologia gospodarki. Wrszawa : Difin, 2008. **TOUŠEK, V., KUNC, J., VYSTOUPIL, J.:** Ekonomická a sociální geografie. Plzeň : Vydavatelství a nakladatelství Aleš Čeněk, 2008. 411 s. **KRUL, M., NOVÁKOVA, P., PAVELKOVA I.:** Historie a současnost podnikání v Těšínském Slezsku. Žehušice: Nakladatelství a vydavatelství Městské knihy s.r.o. 2006. a další literatura diskutující vliv velkých průmyslových podniků na utváření a změny sociálního a ekonomického prostředí území časopisecké zdroje: Geografie, Sociologický časopis, Regionalní studia, Ekonom a další

Vedoucí bakalářské práce: **Doc. RNDr. Zdeněk Szczyrba, Ph.D.**
Katedra geografie

Datum zadání bakalářské práce: **15. října 2010**
Termín odevzdání bakalářské práce: **30. dubna 2011**

L.S.

Prof. RNDr. Juraj Ševčík, Ph.D.
děkan

Doc. RNDr. Zdeněk Szczyrba, Ph.D.
vedoucí katedry

V Olomouci dne 15. října 2010

Obsah

| | | |
|-------|--|----|
| 1 | ÚVOD..... | 8 |
| 1.1 | Úvod a cíl práce | 8 |
| 1.2 | Metodika práce..... | 8 |
| 2 | VYMEZENÍ ÚZEMÍ..... | 11 |
| 2.1 | Nástin historického vývoje..... | 12 |
| 2.2 | Sídlní struktura | 13 |
| 3 | OBYVATELSTVO | 16 |
| 3.1 | Dlouhodobý vývoj počtu obyvatel | 16 |
| 3.2 | Pohyby obyvatelstva | 18 |
| 3.3 | Struktura obyvatelstva..... | 21 |
| 3.3.1 | Struktura podle věku a pohlaví | 21 |
| 3.3.2 | Národnostní struktura obyvatelstva | 22 |
| 3.3.3 | Struktura obyvatel podle nejvyššího dosaženého stupně vzdělání | 24 |
| 3.3.4 | Struktura obyvatelstva podle ekonomické aktivity..... | 25 |
| 3.3.5 | Dlouhodobý vývoj průměrné míry nezaměstnanosti | 27 |
| 3.3.6 | Vyjíždka a dojíždka obyvatelstva do zaměstnání..... | 28 |
| 4 | PRŮMYSL NA TŘINECKU A JEHO VÝVOJ V ETAPÁCH | 31 |
| 4.1 | Vývoj průmyslu do roku 1989 | 31 |
| 4.1.1 | Preindustriální období..... | 31 |
| 4.1.2 | Industriální období..... | 31 |
| 4.1.3 | Socialistické období..... | 32 |
| 4.2 | Vývoj průmyslu po roce 1989..... | 33 |
| 5 | SWOT ANALÝZA..... | 40 |
| 6 | ZÁVĚR | 42 |
| 7 | SUMMARY | 43 |
| 8 | SEZNAM POUŽITÉ LITERATURY | 44 |
| 9 | SEZNAM PŘÍLOH..... | 47 |

1 ÚVOD

1.1 Úvod a cíl práce

Cílem této bakalářské práce bylo zpracovat strukturní analýzu socioekonomického vývoje správního obvodu s rozšířenou působností Třinec se zaměřením na vývoj po roce 1989. Třinec leží ve východní části České republiky na pomezí tří států v podhůří Moravskoslezských a Slezských Beskyd. Tento mikroregion se dlouhodobě profiluje jako průmyslový. Dnes je jedním z nejvýznamnějších středisek hutního průmyslu u nás. Historický vznik a celkový charakter oblasti je neodmyslitelně spojen s rozvojem průmyslu, který po celou dobu své existence výrazně ovlivňuje chod města i jeho zázemí.

Práce je zaměřená na zpracování dílčích socioekonomických analýz, přičemž první kapitola je věnována vymezení území správního obvodu, jeho historickému vývoji a následně také vývoji jeho sídelní struktury. Dále je zde zpracována kapitola o obyvatelstvu, která se věnuje jak jeho dlouhodobému vývoji a jeho přirozenému a mechanickému pohybu, tak jeho dílčím strukturám, které především srovnávají situaci ve sčítacích obdobích roku 1991 a 2001. Poslední stěžejní kapitola je věnována transformaci průmyslu na daném území, jeho charakteristice a vývoji v jednotlivých časových etapách, neboť právě průmysl je hlavní dominantou třineckého mikroregionu, který od doby vzniku železárenské hutě výrazně ovlivňuje ráz oblasti nejen po stránce socioekonomické. Tato kapitola je rozdělená do dvou období s mezním rokem 1989. Období po roce 1989 je zaměřeno především na současný stav průmyslu ve správním obvodu, kde jsou podrobněji charakterizovány nejvýznamnější průmyslové podniky tohoto mikroregionu, přičemž důraz je kladen především na Třinecké železářny samotné. Na základě vyšetřených skutečností je na závěr této práce zhotovená SWOT analýza.

1.2 Metodika práce

První fáze této práce byla věnována rešerši a excerpci literatury týkající se třineckého mikroregionu, která byla využita především k deskripci historického vývoje a také k charakteristice průmyslu vybraného území. Zde se vycházelo především z publikací Krůl (2006), Wawreczka (1997), Wawreczka (2004), Kozišek a kol.(1981) a Knybel (2008). Dále byly v práci využity publikace Wokoun (2008), Toušek a kol.

(2008) a Hampl (2005) a další. Ke zpracování historicko-správního vývoje bylo využito zejména historického lexikonu obcí České republiky 1869 – 2001, díl II. uveřejněném na stránkách Českého statistického úřadu, kde byla dále čerpána také data týkající se většiny charakteristik obyvatelstva. Údaje o vývoji počtu obyvatel byly nalezeny v historickém lexikonu obcí České republiky 1869 – 2001, díl I. Dlouhodobý vývoj počtu obyvatel byl charakterizován na základě výpočtu bazických a řetězových indexů. Údaje o pohybu obyvatelstva byly získány z demografické ročenky SO ORP Třinec, rovněž uveřejněné na stránkách českého statistického úřadu. Pohyby obyvatelstva jsou vyjádřeny pomocí hrubé míry porodnosti (hmp) a hrubé míry úmrtnosti (hmú), přirozeného přírůstu, migračního salda a celkového přírůstu. Údaje potřebné ke zpracování dílčích struktur obyvatelstva byly získány ze Sčítání lidu, domů a bytů v letech 1991 a 2001 a vypočítány následujícím způsobem:

- Index feminity – počet žen připadajících na 100 mužů
- Index stáří – počet osob ve věku 65+ na 100 osob ve věku 0 – 14
- Index závislosti I – počet osob ve věku 0 – 14 na 100 osob ve věku 15 – 64
- Index závislosti II – počet osob ve věku 65+ na 100 osob ve věku 15 – 64
- Index ekonomického zatížení – počet osob ve věku 0 – 14 a 65+ na 100 osob ve věku 15 – 64
- Index vzdělanosti (S) - $S = \left(\frac{u_1}{u}\right) + 2 * \left(\frac{u_2}{u}\right) + 3 * \left(\frac{u_3}{u}\right) + 4 * \left(\frac{u_4}{u}\right)$, přičemž u= počet obyvatel starších 15 let; u_1 = počet obyvatel se základním vzděláním; u_2 = počet obyvatel se středoškolským vzděláním bez maturity; u_3 = počet obyvatel s maturitou a u_4 = počet obyvatel vysokoškolsky vzdělaným.

Z hlediska demografické dynamiky, zde byla také zpracována dojíždka a vyjíždka do zaměstnání. Údaje byly získané ze SLDB 1991 a 2001. Pomocí nich byla vypočítána obsazenost pracovních míst (OPM) a to dle vzorce $OPM = Z - V + D$, kde Z= počet zaměstnaných, V= počet vyjíždějících, a D= počet dojíždějících. Jednotlivé obce byly následně klasifikovány, z hlediska funkčnosti dle následujících parametrů na základě indexu zaměstnanosti, který byl vypočítán podílem OPM v dané obci a počtem zaměstnaných:

- 1, 75 a více (výrazně pracovní)
- 1, 74 – 1, 25 (pracovní)
- 1,24 -1 (pracovně obytná)

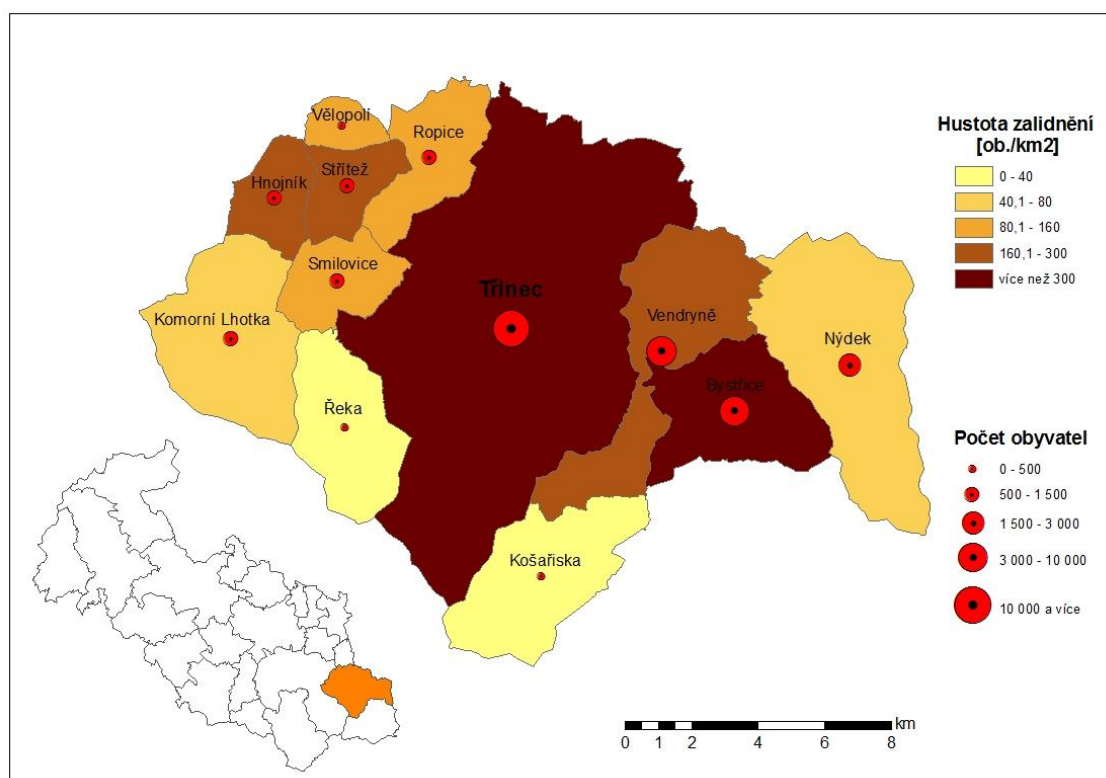
- 0,99 – 0,75 (obytně pracovní)
- 0,74 – 0,25 (obytná)
- 0,24 a méně (výrazně obytná)

Poslední kapitola týkající se průmyslové charakteristiky, se opírá o informace z databáze firem HBI (Hoppenstedt Bonnier Information) a informace z oficiálních webových stránek jednotlivých podniků. Údaje o podnicích v roce 1987 byly získány na základě seznamu průmyslových podniků 1987. Veškeré využití zdrojů jsou uvedeny na konci práce v seznamu použitých zdrojů. Mapy a kartogramy byly zhotoveny v programu ArcGis 9.3.

2 VYMEZENÍ ÚZEMÍ

Zájmovým územím této bakalářské práce je správní obvod s rozšířenou působností (dále jen SO ORP) Třinec, který zaujímá území o rozloze 234,7 km² (ČSÚ, 2011). Se svou rozlohou se řadí na 10. místo z celkového počtu 22 obcí s rozšířenou působností v Moravskoslezském kraji (Guziura kol., 2010). Oblast se nachází v podhůří Moravskoslezských a Slezských Beskyd konkrétně tedy v Podbeskydské pahorkatině.

Území je součástí okresu Frýdek – Místek a nachází se v jihovýchodní části Moravskoslezského kraje. V rámci NUTS 2 spadá do regionu soudržnosti Moravskoslezska. Tento obvod leží také v jižní části euroregionu Těšínské Slezsko. Ze severu a severovýchodu je ohraničen státní hranicí s Polskem, jižní část území sousedí s SO ORP Jablunkov, jihozápadní a západní část hraničí s obcemi SO ORP Frýdek - Místek a severní část je ohraničena obcemi SO ORP Český Těšín, který je již součástí okresu Karviná. Správní obvod má k 1. 1. 2010 celkem 55 769 obyvatel, přičemž jeho hustota zalidnění je 237,6 ob/km², což je ve srovnání s Moravskoslezským krajem (229,9 ob/km²), mírný nadprůměr (ČSÚ, 2011).



Obr. 1 Vymezení území a základní informace o jednotlivých obcích SO ORP Třinec

Zdroj: Aktuální údaje za všechny obce ČR mimo SLDB, ČSÚ, vlastní zpracování v programu ArcGis 9.3

SO ORP Třinec se vyznačuje také svou výhodnou dopravněgeografickou polohou. Prochází zde důležité dopravní tepny jako mezinárodní tah E 75 – I/11 spojující Český Těšín a Mosty u Jablunkova, který dále pokračuje až do Žiliny na Slovensko. Z toho tahu vede také napojení na mezinárodní komunikaci E 462 ve směru Frýdek – Místek, Nový Jičín, Olomouc a Brno. Dále zde prochází železniční trať č. 320 Bohumín – Žilina, kde je provozována jak nákladní tak osobní doprava s rychlíkovými spoji po celé České republice.

Nejrozlehlejším sídlem správního obvodu je město Třinec s celkovou rozlohou 85,367 km², jež je také přirozeným spádovým centrem celého území. Nejvýznamnější řekou tohoto území je řeka Olše (místními obyvateli též zvaná Olza) se svými přítoky protékajícími jednotlivými obcemi. Tato řeka měla v minulosti, jakožto významný zdroj energie, zásadní vliv na ekonomický rozvoj území.

2.1 Nástin historického vývoje

Souvislé osídlení mezi Těšínem a Jablunkovem vznikalo až ve 13. století, kdy těšínský kníže Měšek I. Těšínský kolonizoval nevyužitou půdu a zakládal zde osady. Ani před tím však nebylo toto území zcela neosídlené. Údolím řeky Olše vedla cesta z Těšína do Uher, jež byla součástí trasy spojující pobřeží Baltského moře a jih Evropy, známá jako Jantarová stezka a při archeologických vykopávkách zde byly nalezeny pozůstatky po dřívějším osídlení. První písemná zmínka o Třinci pochází teprve z roku 1444.

Na počátku preindustriálního období byla oblast Třinecka malou, bezvýznamnou, pozdně středověkou osadou Těšínského Slezska na břehu řeky Olše, kde hlavním zdrojem obživy bylo zemědělství, salašnictví a rybolov v řece Olši. Dlouho bylo nejasné, kde se nacházelo historické jádro osady. Dnes už jsou známy mapy z Vídeňského vojenského archivu (katastrální mapa Těšínského knížectví z roku 1764), kde je viditelná zastavěná oblast na levém břehu řeky Olše, kde bylo koncentrováno 11 usedlostí. Levý břeh řeky Olše byl v té době nejvíce zastavěnou oblastí díky své výhodné poloze na rovině a zároveň chránil usedlosti před povodněmi. Tyto usedlosti, jež byly posledním zbytkem původní zástavby osady Třince koncem 18. století postupem času zmizely. V roce 1779 byl Třinec koupen sasko-těšínským vévodou a stal se tak součástí majetku Těšínské komory (Knybel, 2008). Vzhledem k tomu, že bylo okolí Třince bohaté na lesy, byl zde povrchový výskyt rud a vápence a rovněž zdroj energie v podobě řeky Olše, rozhodli se Habsburští vládcové založit na území Třince

železárenskou hutí, s níž byl v následujících etapách vývoje spjat celkový rozvoj Třince. Spuštěna byla v dubnu 1839.

V industriálním období měla rozhodující význam pro další rozvoj mikroregionu i huti výstavba Košicko-bohumínské dráhy, která proběhla v letech 1869 – 1871. S rozmachem železáren se rozvíjelo také město i okolní obce a počet obyvatel stále narůstal. Proto zde v roce 1872 byly vystavěny dělnické kolonie Olza a Borek, které tak zajistily bydlení stávajícím ale také nově přicházejícím dělníkům (Kozielek a kol., 1981). V meziválečném období došlo k dalšímu rozvoji a modernizaci železáren i Třince, vzrůstal také počet kulturních, náboženských, sportovních a politických zařízení. První polovina dvacátých let byla spojena s elektrifikací a také s rozmachem stavitelství, následovalo zavádění kanalizací, budování chodníků a dláždění ulic. V polovině 30. let byly zaváděny vodovody. Začaly se zde budovat nové instituce jako školy, záložna, kino, koupaliště a také stadion. Počet obyvatel i nadále narůstal a osídlení a zástavba se stále více blížily městskému charakteru, což vedlo 1. 1. 1931 k povýšení Třince na město. Slibný rozvoj této oblasti byl však přerušen v důsledku událostí 2. světové války, kdy byl Třinec v roce 1938 zabrán Polskem a necelý rok poté se v roce 1939 stal součástí Velkoněmecké říše a náležel tak kraji Horního Slezska. Svého nároku na Třinec se Polsko vzdalo, až v roce 1958 (Wawreczka, 2004).

Období po válce je spojeno s neobyčejně rychlým růstem počtu obyvatel, jež si vynutilo urychlenou výstavbu a modernizaci města i jeho zázemí, což od základu změnilo jeho charakter. S ohledem na tehdejší politické a ekonomické možnosti nastal další rozvoj Třince. Ten se týkal především bytových výstaveb a občanské vybavenosti. Nové rozsáhlé výstavby umožnili demolici zastaralých staveb, jako byla například kolonie Olza, namísto které byla na přelomu 50. a 60. let vybudována nová koksovna, součást Třineckých železáren (Kozielek a kol., 1981). Třinecké železářny se do roku 1989 postupně stále rozrůstaly až do jejich současné podoby, v některých částech města se dokonce územně rozšířily na úkor obydlených částí.

2.2 Sídelní struktura

Do správního obvodu obce s rozšířenou působností Třinec k 1. 1. 2003, kdy byly na základě územně správní reorganizace v České republice správní obvody zřízeny, patřilo celkem 11 obcí, a to Bystřice, Hnojník, Komorní Lhotka, Košařiska, Nýdek, Řeka, Smilovice, Sřítěž, Třinec, Vělopolí a Vendryně. K 1. 1. 2005, kdy byly v rámci Moravskoslezského kraje ve správních obvodech provedeny územní změny, zde byla

z SO ORP Český Těšín dle vyhlášky č. 388/2004 Sb. fakticky přesunutá také obec Ropice (ČSÚ, 2011). S tímto končným počtem obcí se správní obvod v rámci Moravskoslezského kraje umístil na 12 místě. Pověřeným obecním úřadem (dále jen POU) tohoto správního obvodu je Třinec, který je také jeho jediným městem, kde žije celkem 67, 1 % obyvatel správního obvodu (ČSÚ, 2011). Co se územně správního vývoje současných obcí správního obvodu Třinec týče, v roce 1961 existovalo celkem 12 samostatných obcí. Do roku 1961, kdy došlo k administrativním změnám, náležely tyto obce okresu Český Těšín. Od roku 1961 se staly součástí okresu Frýdek - Místek. Samostatnost si tyto obce zachovaly až do roku 1979. Vlivem slučování obcí v roce 1980 se celkový počet obcí ve správním obvodu snížil pouze na 3 samostatné obce a to Bystřice, Hnojník a Třinec. Změna politického režimu však následně vedla k opětovnému rozdělování těchto obcí. První vlna dezintegrace nastala 1. 3. 1990, kdy se z obce Bystřice vyčlenila obce Košařiska a Nýdek a z obce Hnojník se vyčlenila Komorní Lhotka. Další vlna přišla 24. 11. 1990, kdy se od obce Hnojník znovu osamostatnily další čtyři obce a to Řeka, Smilovice, Střítěž a Vělopolí. 1. 1. 1995 se z obce Třinec vyčlenila obec Vendryně. K poslední změně došlo v roce 2000, kdy se z obce Třinec vyčlenila Ropice. Ta se následně v roce 2003 stala součástí správního obvodu Český Těšín a v roce 2005, jak již bylo výše zmíněno, součástí SO ORP Třinec (Historický lexikon obcí ČR 1869 - 2001, II. díl, ČSÚ, 2006)

Co se týče sídelní struktury tohoto obvodu, v současné době nejvíce a to 41 % obcí spadá do kategorie 1 000 – 1 999, kde žije celkem 12,7 % obyvatel. Od roku 1991 je to o 4,5 % obyvatel více. Další početnější skupinou obcí jsou obce v kategorii 200 – 499, kde spadají celkem 3, ovšem žije zde jen 2 % obyvatel. Od roku 1991 došlo k větší změně také v kategorii 500 – 999 kde se podíl obyvatel snížil ze 4,5 na 1,2 %. Do všech ostatních kategorií spadá v roce 2009 pouze jedna obec, a v kategorii do 199 obyvatel na rozdíl od roku 1991 nespadá žádná. Od roku 1869 docházelo jak v obci Třinec tak ve většině obcí správního obvodu k nárůstu počtu obyvatel v důsledku rozvoje města a jeho zázemí. Z této skutečnosti je patrné že část obcí především tedy samotný Třinec se postupem času přesunul do vyšších kategorií a to z 5000 – 19 000 do 20 000 – 49 000. Nejvíce obcí v průběhu sledovaného období spadalo do kategorie 1 000 – 1 999 obyvatel. Ve většině let kromě roku 1991 nebyla obsazena kategorie do 199 obyvatel (ČSÚ, 2006).

Tab. 1 Počet obcí ve velikostních kategoriích v rámci SO ORP Třinec a procentuální zastoupení jejich obyvatel v roce 1991 a 2009

| Velikostní kategorie obcí | 1991 | | 2009 | |
|---------------------------|------------|--------------------|------------|--------------------|
| | Počet obcí | Počet obyvatel [%] | Počet obcí | Počet obyvatel [%] |
| - 199 | 1 | 0,35 | - | - |
| 200 - 499 | 2 | 1,44 | 3 | 2,05 |
| 500 - 999 | 3 | 4,47 | 1 | 1,23 |
| 1 000 - 1 999 | 3 | 8,24 | 5 | 12,75 |
| 2 000 - 4 999 | 2 | 14,82 | 1 | 7,48 |
| 5 000 - 19 999 | - | - | 1 | 9,42 |
| 20 000 - 49 999 | 1 | 70,68 | 1 | 67,07 |

Zdroj: Historický lexikon obcí ČR 1869 – 2001, I díl., ČSÚ, Praha 2006, vlastní zpracování

3 OBYVATELSTVO

3.1 Dlouhodobý vývoj počtu obyvatel

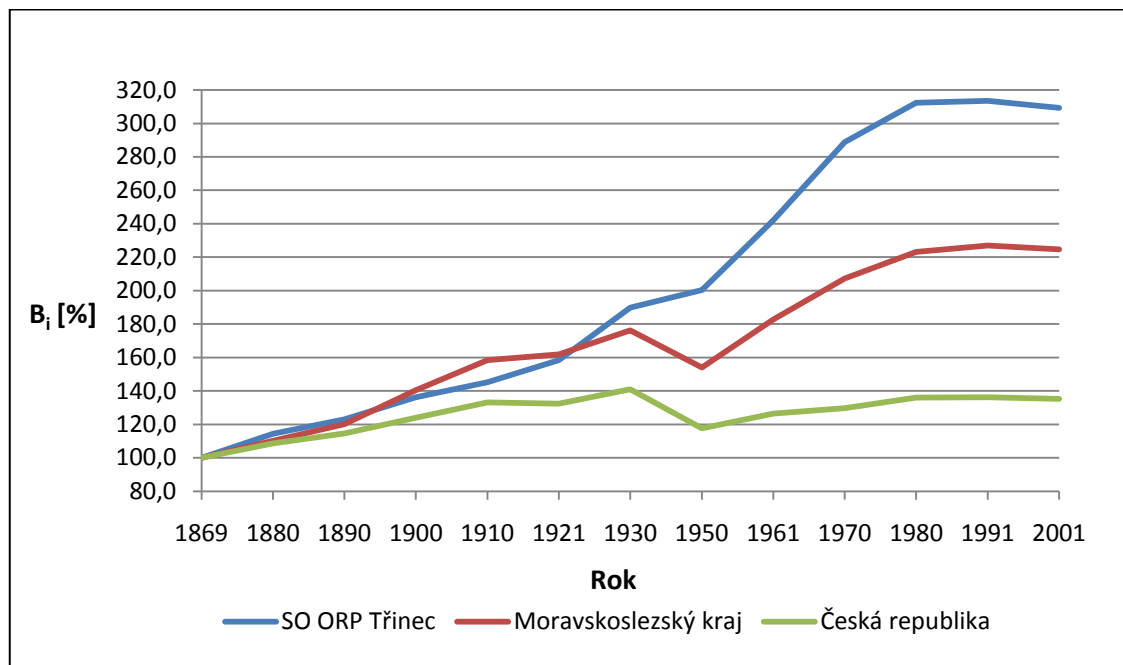
Dlouhodobý populační vývoj obcí České republiky je zaznamenáván od šedesátých let 19. století do roku 2001, kdy proběhlo zatím poslední sčítání lidu. Vývoj počtu obyvatel SO ORP Třinec byl sledován na pozadí vývoje Moravskoslezského kraje a České republiky jako celku. Populační vývoj území SO ORP Třinec zaznamenal za sledované období 1869 - 2001 více než trojnásobný nárůst, což je bezesporu spojeno s rozvojem města Třince v důsledku rozmachu Třineckých železáren.

Tab. 2 Vývoj počtu obyvatel SO ORP Třinec v období 1869 - 2001

| Rok | 1869 | 1880 | 1890 | 1900 | 1910 | 1921 | 1930 | 1950 | 1961 | 1970 | 1980 | 1991 | 2001 |
|--------------------|--------|--------|--------|--------|--------|--------|--------|--------|--------|--------|--------|--------|--------|
| Počet ob. | 18 186 | 20 818 | 22 375 | 24 769 | 26 416 | 28 804 | 34 529 | 36 450 | 44 041 | 52 505 | 56 789 | 57 030 | 56 243 |
| B _i [%] | 100 | 114 | 123 | 136 | 145 | 158 | 190 | 200 | 242 | 289 | 312 | 314 | 309 |
| Ř _i [%] | 100 | 114 | 107 | 111 | 107 | 109 | 120 | 106 | 121 | 119 | 108 | 100 | 99 |

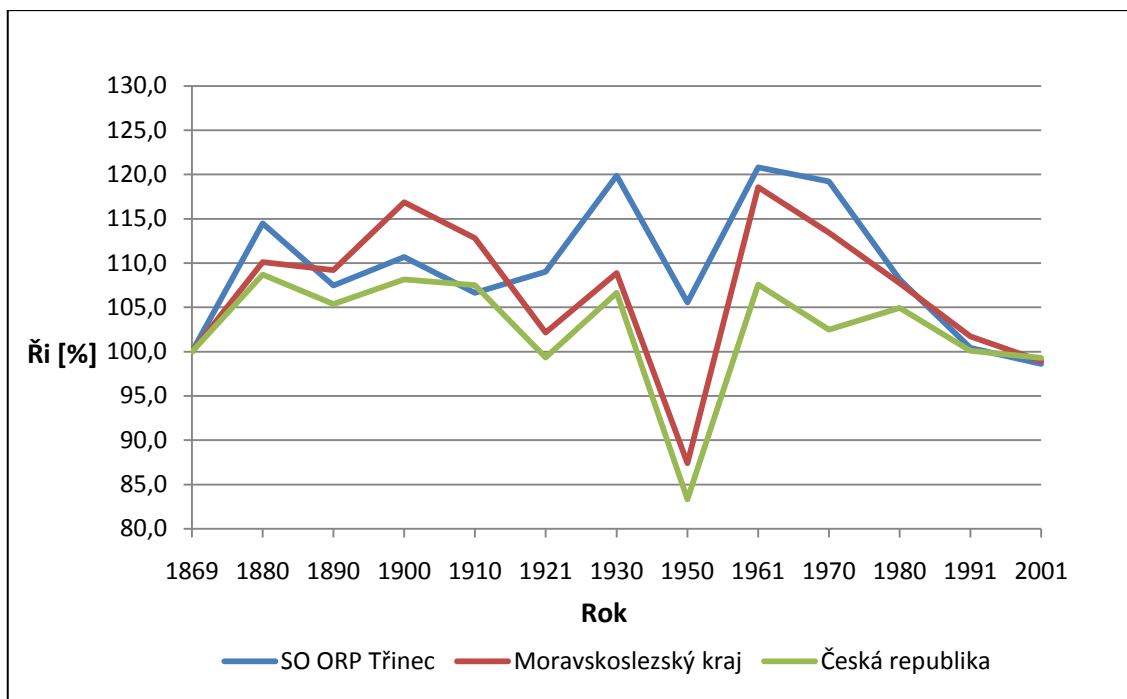
Pozn.: B_i - Bazický index; Ř_i - Řetězový index

Zdroj: Historický lexikon obcí ČR 1869 - 2001, I. díl, ČSÚ, Praha 2006, vlastní výpočty



Obr. 2 Vývoj počtu obyvatel SO ORP Třinec, Moravskoslezského kraje a České republiky v období 1869 – 2001 dle bazických indexů.

Zdroj: Historický lexikon obcí ČR 1869 – 2001, I. díl, ČSÚ, Praha 2006, vlastní výpočty



Obr. 3 Vývoj počtu obyvatel SO ORP Třinec, Moravskoslezského kraje a České republiky v období 1869 – 2001 dle řetězových indexů.

Zdroj: *Historický lexikon obcí ČR 1869 – 2001, I. díl, ČSÚ, Praha 2006, vlastní výpočty*

Z bazických indexů, jež jsou znázorněny v prvním grafu (**Obr. 2**) je zřejmé, že v letech 1869 – 1930 dochází k plynulému nárůstu počtu obyvatel za všechny tři územní jednotky přibližně podobně. V následujícím období 30. let byl za Moravskoslezský kraj a za celou Českou republiku zaznamenán výrazný pokles počtu obyvatel a to v důsledku událostí 2. světové války. V SO ORP Třinec však pokles v tomto období zaznamenán nebyl, neboť tato oblast nebyla válkou tak významně zasažena, došlo pouze ke zpomalení růstu. Město Třinec, respektive Třinecké železářny se totiž přímo podílely na zbrojní výrobě a byly výhledově žádaným výdobytkem vítězící ruské armády. Proto se toto území nestalo přímým terčem vojenských útoků. V období po 2. světové válce zejména pak po roce 1950 dochází v SO ORP Třinec opět k prudkému nárůstu počtu obyvatel a to až o 15 % od předchozího sčítacího období. Více než o 30 % vzrostl počet obyvatel také za Moravskoslezský kraj jako celek, který v té době zaznamenával obrovský rozvoj v oblasti hornictví a hutního průmyslu. První pokles obyvatel ve správním obvodu byl zaznamenán až ve sčítacím období po roce 1991, což byla bezesporu reakce na změněnou politickou a ekonomickou situaci po roce 1989, kdy došlo především k transformaci ekonomiky zejména tedy v oblasti průmyslu. Následkem těchto událostí došlo k výraznému snížení počtu pracovních míst. Mimo jiné

došlo také ke změně životního stylu a s tím spojenému volnému přesunu obyvatelstva nejen do zahraničí.

3.2 Pohyby obyvatelstva

Údaje jak o přirozeném tak o mechanickém pohybu obyvatelstva byly sledovány v období od roku 1991 po rok 2009. V roce 1991 byl zaznamenán nejvyšší počet narozených a s tím také spojena nejvyšší hrubá míra porodnosti na tisíc obyvatel, která dosahovala 13,3 ‰. Zde je zřejmé, že v tomto období byly ještě hluboce zakořeněny zvyky pronatalitní politiky, kdy byla snaha o zvýšení počtu obyvatel v rámci České republiky ještě v období před revolucí státem z hlediska socioekonomického značně podporovaná. V období po roce 1989 se hrubá míra porodnosti postupně snižuje a to až do roku 2003, kdy opět dochází k pozvolnému nárůstu až do roku 2009, kdy dosahuje 11 ‰. Co se týče počtu zemřelých a jeho hrubé míry úmrtnosti ta v průběhu sledovaného období stále kolísá a pohybuje se okolo 10 až 11‰. Nejvyšší počet zemřelých a také nejvyšší hrubá míra úmrtnosti byla zaznamenána v roce 2004. Zhodnotíme-li tedy přirozený přírůstek obyvatel, zjistíme, že do roku 1994 stále převažuje natalita nad mortalitou. Ovšem v období od roku 1994 až po rok 2008 dochází k přirozenému úbytku obyvatelstva, přičemž nejvyšší přirozený úbytek obyvatelstva byl zaznamenán v roce 2004, kdy dosahoval záporných hodnot – 200. Postupně se však tento úbytek začal snižovat. V roce 2009 byly hodnoty přirozeného přírůstu poprvé po 14 letech kladné.

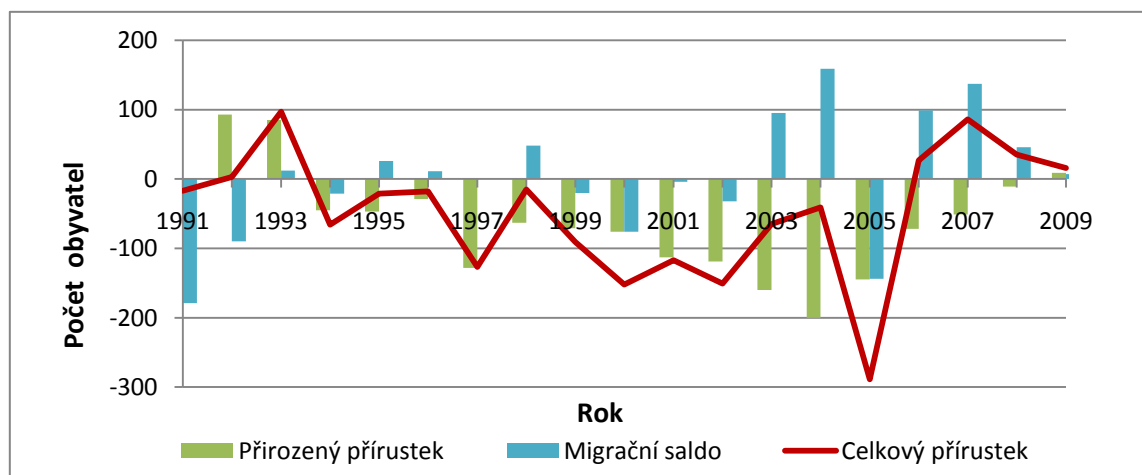
Celkový přírůstek obyvatel ovlivňuje také migrační saldo. To mělo v průběhu sledovaného období velmi nestálý průběh. K největšímu úbytku obyvatel zapříčiněný migrací došlo v roce 1991 vlivem změn v organizaci politického systému po roce 1989, kdy došlo k podstatnému úbytku pracovních míst a také k otevření hraničních přechodů. Změna životního stylu s sebou přinesla také domnělé představy o lepších pracovních příležitostech ve větších městech. Celkový přírůstek byl od roku 1994 – až po rok 2005 záporný. V tomto roce byl zaznamenán také největší úbytek za celé sledované období. Po roce 2005 jsou hodnoty celkového přírůstu opět kladné. V posledních letech je také výrazný trend snižování počtu obyvatel v samotném městě Třinci, který je zapříčiněn vnitřním stěhováním obyvatelstva do příměstských satelitních obcí, kdy dávají obyvatelé přednost kvalitnějšímu obytnému a životnímu prostředí. V samotném Třinci v období 2001 – 2009 ubylo celkem 1600 obyvatel. Je tedy evidentní že, pokles počtu obyvatel v celém SO ORP Třinec je ovlivňován vývojem v samotném městě Třinci.

Tab. 3 Pohyb obyvatelstva SO ORP Třinec v letech 1991 - 2009

| Rok | Střední stav obyvatelstva | Živě narození | Zemřelí | Hmp [%] | Hmú [%] | Přirozený přírůstek | Migrační saldo | Celkový přírůstek |
|------|---------------------------|---------------|---------|---------|---------|---------------------|----------------|-------------------|
| 1991 | 57 048 | 760 | 598 | 13,3 | 10,5 | 162 | -179 | -17 |
| 1992 | 57 041 | 713 | 620 | 12,5 | 10,9 | 93 | -90 | 3 |
| 1993 | 57 091 | 679 | 594 | 11,9 | 10,4 | 85 | 12 | 97 |
| 1994 | 57 106 | 591 | 636 | 10,3 | 11,1 | -45 | -21 | -66 |
| 1995 | 57 090 | 560 | 607 | 9,8 | 10,6 | -47 | 26 | -21 |
| 1996 | 57 033 | 556 | 585 | 9,7 | 10,3 | -29 | 11 | -18 |
| 1997 | 56 985 | 515 | 643 | 9 | 11,3 | -128 | 1 | -127 |
| 1998 | 56 904 | 536 | 599 | 9,4 | 10,5 | -63 | 48 | -15 |
| 1999 | 56 771 | 522 | 593 | 9,2 | 10,4 | -71 | -20 | -91 |
| 2000 | 56 766 | 511 | 587 | 9 | 10,3 | -76 | -76 | -152 |
| 2001 | 56 205 | 503 | 616 | 8,9 | 11 | -113 | -4 | -117 |
| 2002 | 56 108 | 472 | 591 | 8,4 | 10,5 | -119 | -32 | -151 |
| 2003 | 55 958 | 465 | 625 | 8,3 | 11,2 | -160 | 95 | -65 |
| 2004 | 55 938 | 494 | 694 | 8,8 | 12,4 | -200 | 159 | -41 |
| 2005 | 55 702 | 500 | 645 | 9 | 11,6 | -145 | -144 | -289 |
| 2006 | 55 610 | 543 | 615 | 9,8 | 11,1 | -72 | 99 | 27 |
| 2007 | 55 705 | 537 | 588 | 9,6 | 10,6 | -51 | 137 | 86 |
| 2008 | 55 710 | 594 | 605 | 10,7 | 10,9 | -11 | 46 | 35 |
| 2009 | 55 754 | 614 | 605 | 11 | 10,9 | 9 | 7 | 16 |

Pozn.: Hmp - Hrubá míra porodnosti; Hmú- Hrubá míra úmrtnosti

Zdroj: Demografická ročenka SO ORP Třinec, Základní charakteristika SO ORP Třince, ČSÚ vlastní výpočty



Obr. 4 Vývoj přirozeného přírůstku, migračního salda a celkového přírůstku v letech 1991 – 2009

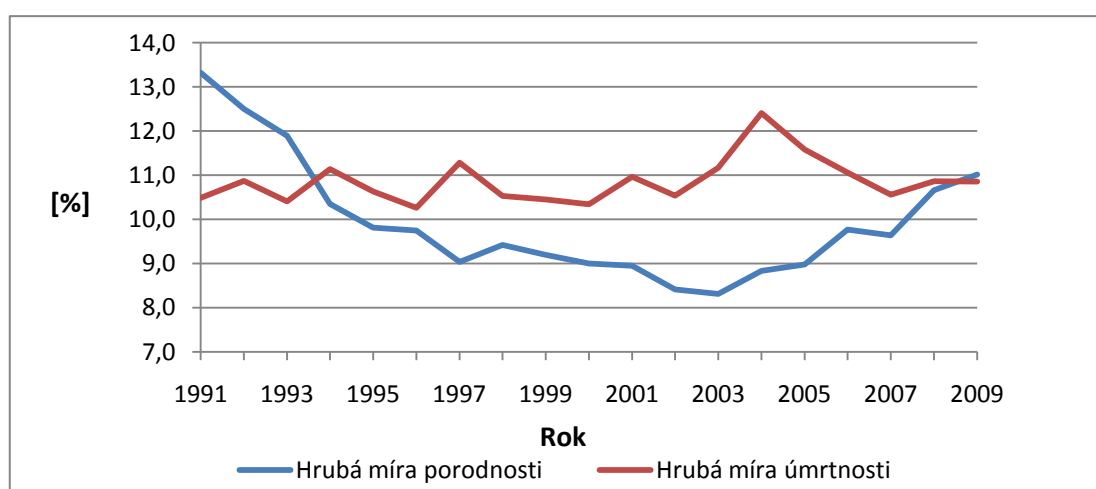
Zdroj: Demografická ročenka SO ORP Třinec, ČSÚ, vlastní výpočty

Co se týká srovnání hrubé míry porodnosti s Moravskoslezským krajem a Českou republikou v roce 1991, nejnižší byla zaznamenána za celou Českou republiku a nejvyšší za Moravskoslezský kraj. Úmrtnost byla v tomto roce naopak nejvyšší za celorepublikový průměr a nejnižší v SO ORP Třinec. V roce 2001 je zřejmý výrazný pokles porodnosti za všechny tři územní jednotky. Stejně tak se snížila úmrtnost. Pouze v SO ORP Třinec byl zaznamenán nárůst. V letech 2001 a 2009 je hrubá míra úmrtností ve srovnání s ostatními územními jednotkami nadprůměrná, což je pravděpodobně způsobeno zdravotními obtížemi v důsledku špatného ovzduší zapříčiněné vlivem znečištění Třineckých železáren. V roce 2009 přesto ve všech územních jednotkách opět převažuje natalita nad mortalitou tak jako v roce 1991, jen už ne tak výrazně. Z dlouhodobého hlediska v období od roku 1994 až do roku 2008 v SO ORP Třinec, převažuje mortalita nad natalitou a dochází tak přirozenému úbytku obyvatel.

Tab. 4 Hrubá míra porodnosti a hrubá míra úmrtnosti ve vybraných letech v SO ORP Třinec, Moravskoslezském kraji a České republice

| Územní jednotka | 1991 | | 2001 | | 2009 | |
|----------------------|------------|------------|------------|------------|------------|------------|
| | Hmp [‰] | Hmú [‰] | Hmp [‰] | Hmú [‰] | Hmp [‰] | Hmú [‰] |
| SO ORP Třinec | 13,3 | 10,5 | 8,9 | 11,0 | 11,0 | 10,9 |
| Moravskoslezský kraj | 13,6 | 10,8 | 9,0 | 10,3 | 10,6 | 10,6 |
| Česká republika | 12,6 | 12,1 | 8,9 | 10,5 | 11,3 | 10,2 |

*Pozn.: Hmp- Hrubá míra porodnosti, Hmú- Hrubá míra úmrtnosti
Zdroj: Demografická ročenka SO ORP Třinec, ČSÚ, 2009, vlastní výpočty*



Obr. 5 Vývoj hrubé míry porodnosti a hrubé míry úmrtnosti SO ORP Třinec v letech 1991- 2009

Zdroj: Demografická ročenka SO ORP Třinec, ČSÚ, 2009, vlastní výpočty

3.3 Struktura obyvatelstva

3.3.1 Struktura podle věku a pohlaví

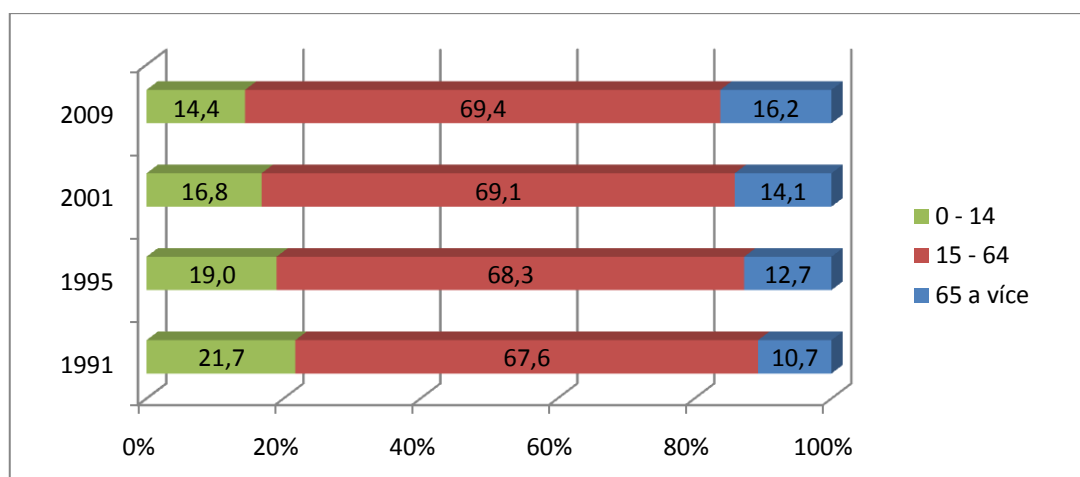
Příští vývoj počtu obyvatel daného regionu a jeho socioekonomický rozvoj je úzce spjat také se stavem a vývojem věkové struktury obyvatel tohoto území. Ve vývoji věkové struktury je možné zjistit, že procentuální podíl obyvatel v produktivním věku, k celkovému počtu obyvatel je ve sledovaných letech přibližně shodný, dochází však k absolutnímu i procentuálnímu poklesu obyvatel v předproduktivním věku a naopak k nárůstu obyvatel v poproduktivním věku. Podobný trend „stárnutí populace“ je sledován také za celý Moravskoslezský kraj i Českou republiku.

Hlavním ukazatelem co se týče věkové struktury, je tedy stárnutí populace, kterou dokazují změny hodnot indexu stáří, vyjadřující podíl poproduktivní a předproduktivní složky. Předpokladem pro úspěšný rozvoj obce je co nejnižší hodnota tohoto indexu. V SO ORP Třinec se od roku 1991 zvýšila o více než 60 %. Stárnutí populace by s sebou mohlo pravděpodobně přinést jisté problémy v socioekonomické sféře. Absolutní počet obyvatel ve věkové kategorii 0 -14 se za období let 1991 – 2009 snížil téměř o 4000, což znamená, že dochází k dlouhodobému poklesu obyvatelstva v předproduktivním věku, s čímž souvisí také pokles potřeby počtu vzdělávacích zařízení. Protichůdným směrem se ubírá vývoj počtu obyvatel ve věku nad 65 let. Z dlouhodobého hlediska lze předpokládat, že jejich počet bude nadále stoupat, což je také do blízké budoucnosti úzce spjata s většími nároky na potřeby v oblasti zdravotnictví a sociálních služeb. Co se týče struktury obyvatelstva podle pohlaví v tomto správním obvodu, tu jsme znázornili pomocí indexu feminity, jež vyjadřuje počet žen na sto mužů. Ten se ve srovnání v letech 1991, kdy dosahoval 103,7 % a 2009 (105, 2 %) zvýšil o 1,5 %.

Tab. 5 Struktura obyvatelstva podle věku a pohlaví ve vybraných letech

| Rok | Počet obyvatel | Počet žen | z toho ve věku | | | Index stáří | Index feminity |
|------|----------------|-----------|----------------|---------|-----------|-------------|----------------|
| | | | 0 - 14 | 15 - 64 | 65 a více | | |
| 1991 | 57 030 | 29 038 | 21,7 | 67,6 | 10,7 | 49,3 | 103,7 |
| 1995 | 57 052 | 29 148 | 19,0 | 68,3 | 12,7 | 67,1 | 104,3 |
| 2001 | 56 151 | 28 762 | 16,8 | 69,1 | 14,1 | 84,1 | 104,8 |
| 2009 | 55 769 | 28 584 | 14,4 | 69,4 | 16,2 | 112,7 | 105,2 |

Zdroj: Demografická ročenka SO ORP Třinec, ČSÚ Ostrava, 2009, vlastní výpočty



Obr. 6 Věková struktura obyvatelstva SO ORP Třinec ve vybraných letech

Zdroj: Demografická ročenka SO ORP Třinec, ČSÚ Ostrava, 2008, vlastní zpracování

Tab. 6 Věková struktura obyvatelstva ve vybraných letech

| Rok | Index závislosti I | Index závislosti II | Index ekonomického zatížení |
|------|--------------------|---------------------|-----------------------------|
| 1991 | 32,2 | 15,8 | 48,0 |
| 1995 | 27,8 | 18,7 | 46,5 |
| 2001 | 24,3 | 20,4 | 44,8 |
| 2009 | 20,7 | 23,4 | 44,1 |

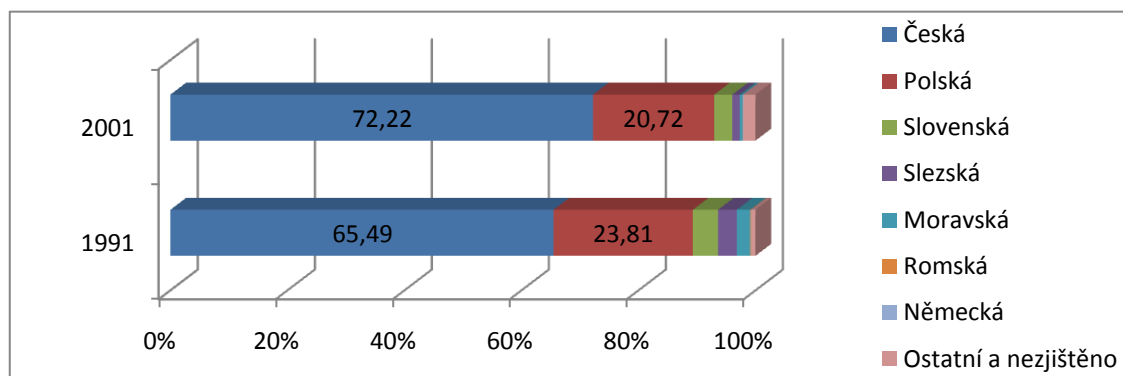
Zdroj: Demografická ročenka SO ORP Třinec, ČSÚ Ostrava, 2008, vlastní výpočty

Index ekonomické závislosti I má v SO ORP Třinec v období sledovaných let klesající tendenci, a to v důsledku ubývání počtu obyvatel v předproduktivním věku. Naopak index ekonomické závislosti II v důsledku stárnutí populace zaznamenává od roku 1991 nárůst. Co se týče indexu ekonomického zatížení, ten od roku 1991 poklesl téměř o 4 %.

3.3.2 Národnostní struktura obyvatelstva

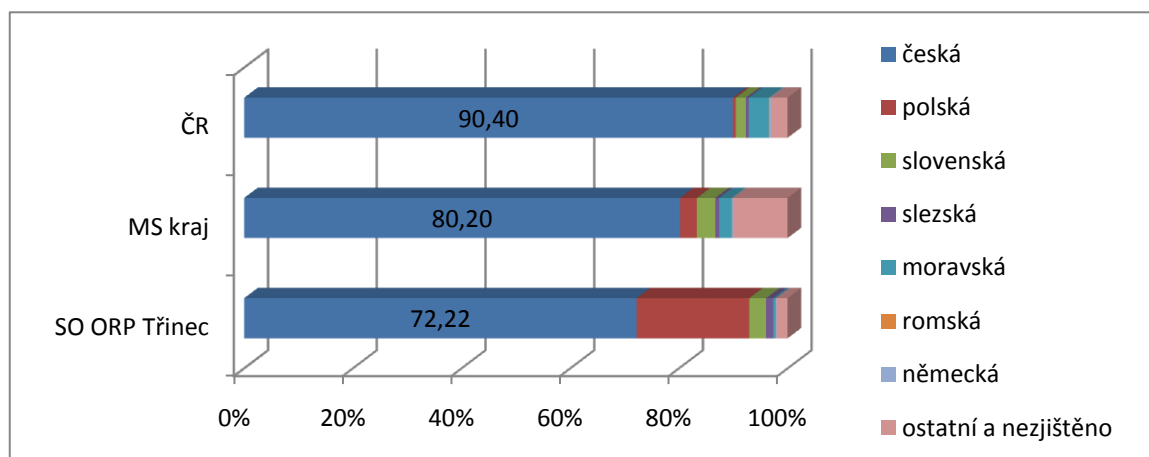
Národnostní složení obyvatel má velký vliv zvláště na soudržnost v daném regionu. SO ORP Třinec se vzhledem ke své národnostní pestrosti řadí k územím národnostně heterogenním. Tato struktura je dána zejména historickým vývojem, migračními poválečnými pohyby a především také geografickou polohou v bezprostřední blízkosti polských a slovenských hranic. Největší procentuální zastoupení má ve správním obvodu SO ORP Třinec národnost česká, ke které se v roce 1991 hlásilo přes 65 % obyvatel. V roce 2001 se tento počet zvýšil téměř o 7 %. Kromě české národnosti zde má také významné zastoupení polská národnostní menšina, ke které se v roce 1991 hlásilo celkem 23,8 % obyvatel. V roce 2001 tento stav klesl o 3 %. Třetí nejpočetnější národností, ne však početně tak významnou je slovenská národnost, ta od roku 1991

klesla ze 4,30 % na 3,1 %. Své zastoupení zde má také obyvatelstvo hlásící se ke slezské a moravské národnosti, jejichž počet obyvatel se však mezi sčítacími obdobími 1991 a 2001 snížil v obou případech téměř o 2 %. Zvláštní skupinu obyvatel zaujímá romská národnost, která dle sčítání lidu jak v roce 1991 tak v roce 2001 zaujímá poměrně nízké procento z celkového počtu obyvatel. Ve skutečnosti je však toto procento odhadováno mnohem vyšší. Lze se domnívat, že někteří obyvatelé romské národnosti se hlásí spíše k národnosti české



Obr. 7 Národnostní struktura obyvatelstva SO ORP Třinec ve sčítacím období 1991 a 2001
Zdroj: SLDB 1991 a 2001, ČSÚ, vlastní zpracování

Ve srovnání s celým Moravskoslezským krajem, kde se k české národnosti hlásí 80 % obyvatelstva a s Českou republikou, kde se k ní hlásí 90 % obyvatel je v SO ORP Třinec zřejmý vliv přímé blízkosti státních hranic s Polskem ale také se Slovenskem. Především tedy procentuální počet obyvatel polské národnosti je v porovnání s ostatními územními jednotkami zejména tedy s celou Českou republikou, kde velikost polské národnosti dosahuje pouze 0,5 % vysoce nadprůměrný.



Obr. 8 Národnostní struktura obyvatelstva ve vybraných územních jednotkách v roce 2001
Zdroj: SLDB 1991 a 2001, ČSÚ, vlastní zpracování

3.3.3 Struktura obyvatel podle nejvyššího dosaženého stupně vzdělání

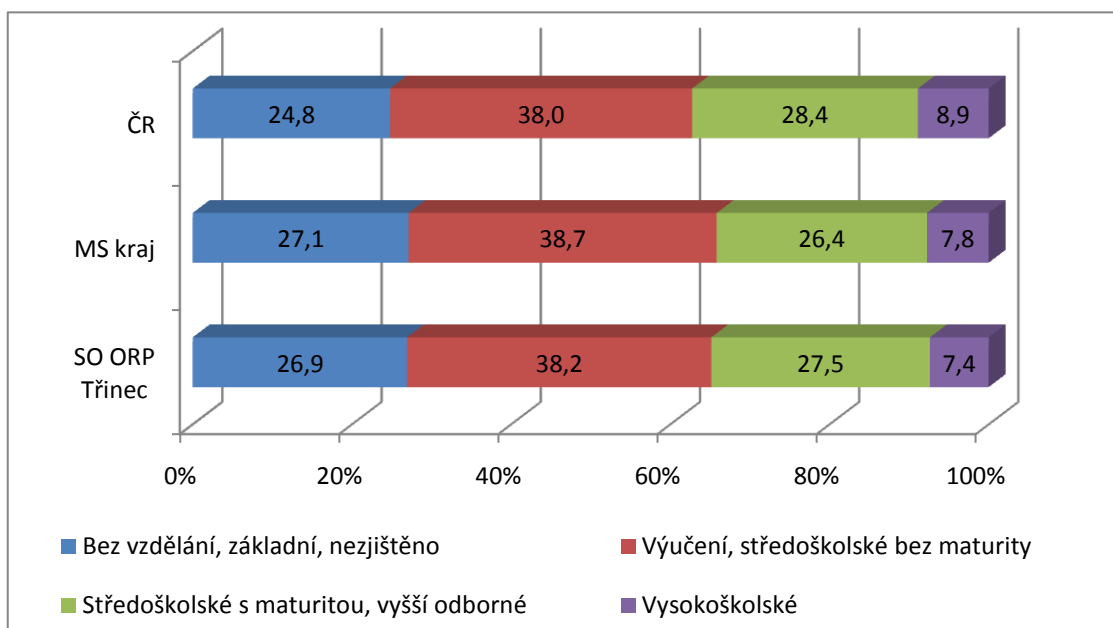
Vzdělanostní struktura obyvatel je důležitým socioekonomickým ukazatelem ovlivňující životní úroveň obyvatelstva. Mezi lety 1991 a 2001 došlo v jednotlivých kategoriích k výraznému zlepšení úrovně vzdělanosti, což je pro rozvoj mikroregionu bezesporu přínosem. Zatímco v roce 1991 patřila nejpočetnější skupina obyvatel do kategorie lidí bez vzdělání nebo se základním vzděláním, za sčítací období 2001 se z 37,4 % tento podíl více než o 10 % snížil. V roce 2001 patřilo nejvíce obyvatel do skupiny lidí s výučním listem nebo středoškolským vzděláním bez maturity. Co se týče úplného středoškolského vzdělání s maturitou spolu s vyšším odborným vzděláním, od roku 1991 do roku 2001 vzrostl počet osob spadajících do této kategorie celkem o 6,3 %. Nejnižší procentuální zastoupení má skupina lidí s vysokoškolským vzděláním, kterých bylo v roce 1991 pouhých 5,6 %. Tento nízký podíl vysokoškolsky vzdělaného obyvatelstva byl pravděpodobně zapříčiněn bývalým komunistickým režimem, který určitým skupinám lidí univerzitní vzdělání nedovoľoval. Ovšem také zde nebyly kladeny příliš vysoké nároky na vzdělání, jelikož socialistická technologie výroby oceli nevyžadovala vysokoškolské vzdělání. V následujícím sčítacím období se procento vysokoškolsky vzdělaných zvýšilo o 1,8 %.

Významným ukazatelem celkové úrovně vzdělání správního obvodu je index vzdělanosti. Od roku 1991 se v mikroregionu Třinecka tento index zvýšil o 0,2 %, čímž také dokazuje zvýšení vzdělanostní úrovně, kdy je stále více kladen důraz na vzdělání jak středoškolské tak vysokoškolské. Stejným indexem vzdělanosti (2,15) se v roce 2001 vykazoval také Moravskoslezský kraj jako celek. Nejvyšší podíl obyvatel se středoškolským vzděláním s maturitou a vyšším odborným vzděláním vykazuje průměr za celou Českou republiku, která má také nejvyšší procento vysokoškolsky vzdělaného obyvatelstva. Ve srovnání indexu vzdělanosti s Českou republikou (2,20), je index SO ORP Třinec pod celorepublikovým průměrem.

Tab. 7 Vzdělanostní struktura SO ORP Třinec v letech 1991 a 2001

| Rok | Obyvatelstvo 15tileté a starší celkem | Dosažený stupeň vzdělání [%] | | | | | | | | Index vzdělanosti |
|-------------|---------------------------------------|------------------------------------|------|-------------------------------------|------|--|------|---------------|-----|-------------------|
| | | Bez vzdělání, základní, nezjištěno | | Vyučení, středoškolské bez maturity | | Středoškolské s maturitou, vyšší odborné | | Vysokoškolské | | |
| | | počet | % | počet | % | počet | % | počet | % | |
| 1991 | 44 637 | 16 689 | 37,4 | 15 968 | 35,8 | 9 468 | 21,2 | 2 512 | 5,6 | 1,95 |
| 2001 | 46 607 | 12 530 | 26,9 | 17 811 | 38,2 | 12 826 | 27,5 | 3 440 | 7,4 | 2,15 |

Zdroj: SLDB 1991 a 2001, ČSÚ



Obr. 9 Vzdělanostní struktura ve vybraných územních jednotkách v roce 2001
 Zdroj: SLDB 1991 a 2001, ČSÚ, vlastní zpracování

3.3.4 Struktura obyvatelstva podle ekonomické aktivity

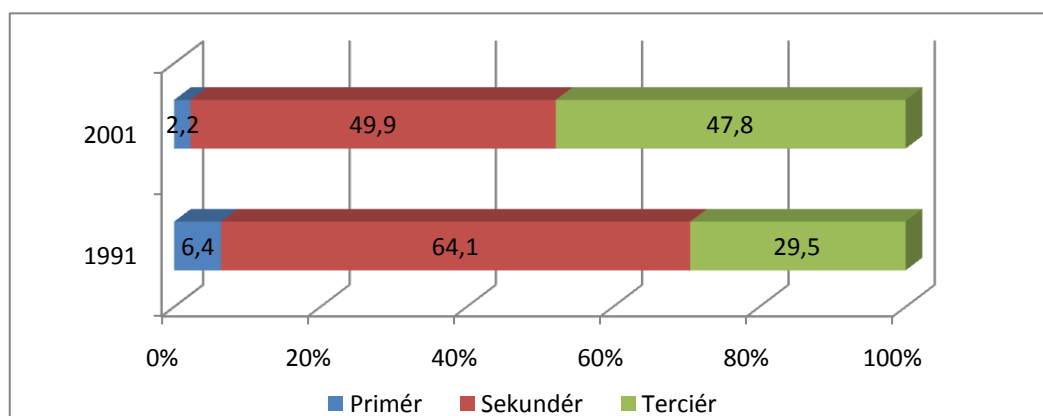
Co se týká ekonomické aktivity a odvětvové struktury zaměstnanosti, bylo ekonomicky aktivní obyvatelstvo (dále jen EAO) na území SO ORP Třinec rozděleno do tří sektorů a to do priméru (sektor I.), zahrnujícího zemědělství, myslivost, lesnictví a rybolov, do sekundéru (Sektor II.), kam spadá průmysl a stavebnictví, a dále do terciéru (sektor III.), který zahrnuje služby jako obchod, doprava, telekomunikace, ubytování, stravování, školství, zdravotnictví, a další odvětví sociálních služeb. Nejvyšší procentuální zastoupení ekonomicky aktivního obyvatelstva bylo v oblasti sekundéru a to jak v roce 1991 tak v roce 2001. A to i přesto, že zde byl oproti minulému sčítacímu období zaznamenán výrazný pokles, až o 15 %. K nejvýraznější změně mezi lety 1991 a 2001 došlo v oblasti sektoru služeb. Od roku 1991, kdy v terciéru pracovalo necelých 30 % ekonomicky aktivních obyvatel, byl v roce 2001 zaznamenán nárůst o 19 %, což je spjato především se snížením pracovních míst v období po roce 1989 v důsledku restrukturalizace a také se socioekonomickým rozvojem oblasti a celkovou orientací společnosti na sektor služeb. Přesto však v roce 2001 v SO ORP Třinec EAO v oblasti průmyslu převažuje, což je samozřejmě důsledkem přítomnosti velkého průmyslového podniku Třineckých železáren a jeho zázemí, který je centrem majoritní průmyslové a výrobní činnosti v této oblasti. Téměř zanedbatelným procentem oproti ostatním

sektorům se vyznačuje primér, kde počet pracujících od roku 1991 poklesl o 4 % na pouhé 2,2 %.

Tab. 8 Struktura obyvatelstva SO ORP Třinec podle sektoru ekonomické činnosti v letech 1991 a 2001

| Rok | EAO | | z toho | | | | | |
|------|--------|------------------------------|--------|-----|----------|------|---------|------|
| | Celkem | % z celkového počtu obyvatel | primér | | sekundér | | terciér | |
| | | | počet | % | počet | % | počet | % |
| 1991 | 27 901 | 48,9 | 1 788 | 6,4 | 17 894 | 64,1 | 8 219 | 29,5 |
| 2001 | 26 191 | 46,6 | 585 | 2,2 | 13 077 | 49,9 | 12 529 | 47,8 |

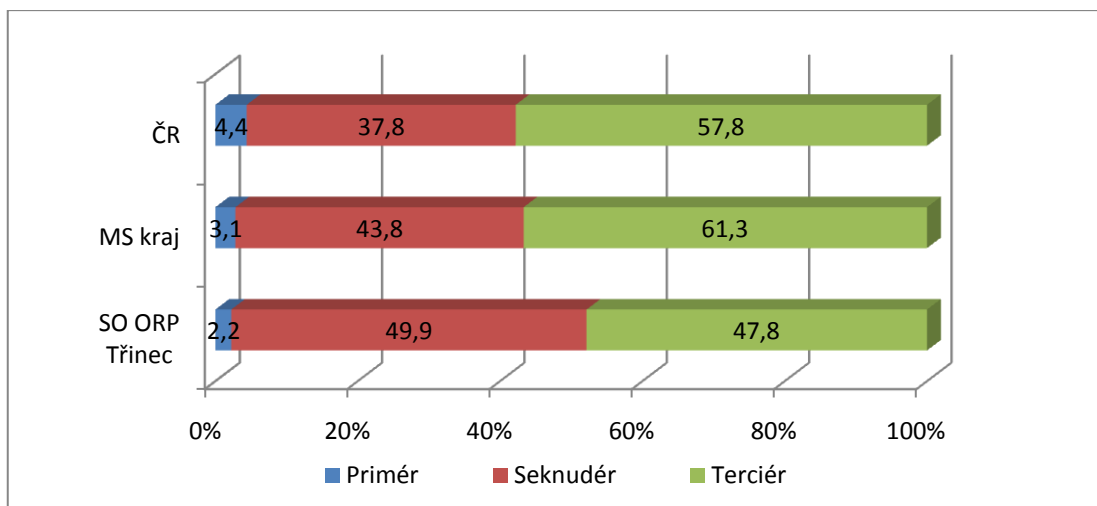
Pozn.: Uvedené údaje nezahrnují data za obec Ropici, jelikož v roce 1991 nebyly zjištěny.
Zdroj: SLDB 1991 a 2001, ČSÚ, vlastní zpracování.



Obr. 10 Struktura ekonomicky aktivního obyvatelstva podle sektoru ekonomické činnosti v letech 1991 a 2001

Zdroj: SLDB 1991 a 2001, ČSÚ, vlastní zpracování

V porovnání s Moravskoslezským krajem a Českou republikou v roce 2001 má SO ORP procentuální složení EAO v sektoru značně odlišný. Sekundér zde totiž převyšuje oblast služeb, což u ostatních územních jednotek zaznamenáno nebylo. Jak se lze přesvědčit z **obr. 10**, za Moravskoslezský kraj pracuje v sektoru služeb téměř o 15 % více EAO než v SO ORP Třinec. Také Česká republika v této oblasti zaznamenává o 10 % více EAO než Třinec. Co se týče priméru a obyvatel v něm pracujících, ani v jedné územní jednotce procentuální počet nedosáhl více než 4,4 %.

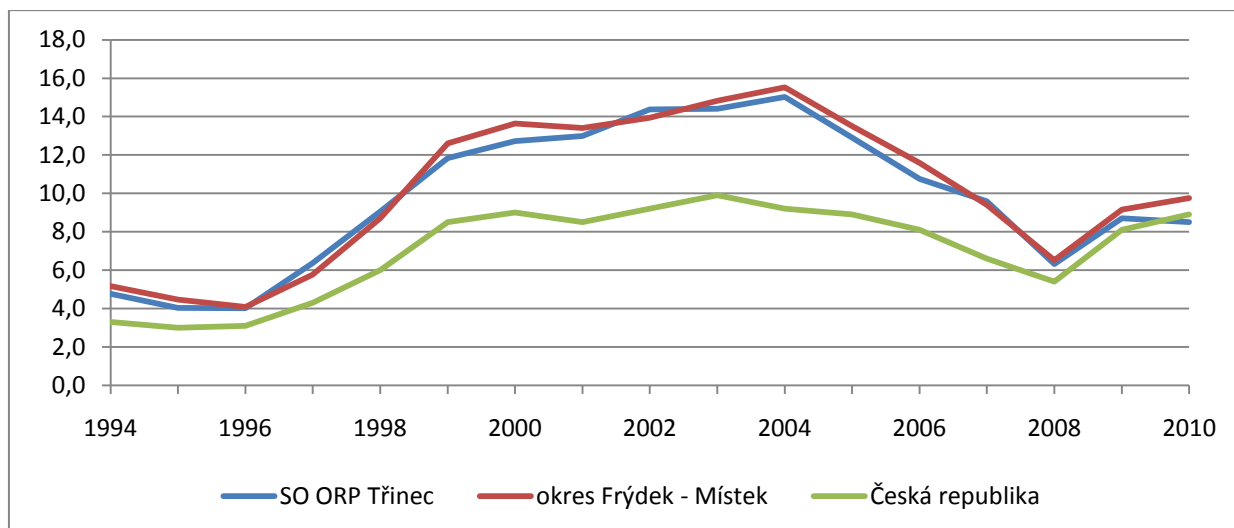


Obr. 11 Struktura obyvatelstva ve vybraných územních jednotkách podle sektoru ekonomické činnosti v roce 2001

Zdroj: SLDB 1991 a 2001, ČSÚ, vlastní zpracování

3.3.5 Dlouhodobý vývoj průměrné míry nezaměstnanosti

Průměrná míra nezaměstnanosti v SO ORP Třinec i okrese Frýdek – Místek a také v celém Moravskoslezském kraji je v období 1994 a 2010 dlouhodobě vyšší než celorepublikový průměr. To je zapříčiněno především vysokou koncentrací horníků na území Moravskoslezského kraje, kde bylo po roce 1989 zavřeno velké množství dolů. V Třinci to je zapříčiněno zejména, přílišnou závislostí ekonomického prostředí na situaci v Třineckých železárnách, což částečně zabraňuje vzniku novým firmám. Nejnižší hodnoty míry nezaměstnanosti byly zjištěny v letech 1994 a 1995, kdy nepřesáhly 5 %. To byl ještě důsledek minulého politického režimu, kdy byla nezaměstnanost téměř nulová. Nové ekonomické reformy po roce 1989 a s tím spojen také úbytek pracovních míst však odstartovaly strmý nárůst nezaměstnanosti ve všech územních jednotkách. Nejvyššího procenta dosáhla průměrná roční míra nezaměstnanosti v SO ORP Třinec v roce 2004 a to 15% což je ve srovnání s Českou republikou, jejíž nezaměstnanost byla v tomto roce téměř o 6 % nižší, viditelný rozdíl. Od roku 2004 se nezaměstnanost začala postupně snižovat a v roce 2007 se jí podařilo poprvé od roku 1999 dostat pod hranici 10% a výrazně se tak začala přibližovat hodnotám za Českou republiku. V roce 2008 se v Třinci nezaměstnanost dostala až k 6%, avšak vlivem počínající ekonomické krize se v následujícím roce opět zvýšila a to o 2,4 %. V roce 2010 zde byl zaznamenán nepatrný pokles nezaměstnanosti o 0,2 %, zatímco v ostatních územních jednotkách nezaměstnanost stále rostla, zejména tedy v celorepublikový průměr se od roku 2008 zvýšil celkem o 3,5 %



Obr. 12 Dlouhodobý vývoj průměrné míry nezaměstnanosti ve vybraných územních jednotkách v letech 1994 – 2010

Zdroj: Úřad práce ve Frýdku – Místku, ČSÚ, vlastní zpracování

3.3.6 Vyjížd'ka a dojížd'ka obyvatelstva do zaměstnání

V roce 1991 bylo ve správním obvodě, nezahrnujeme-li zde údaje za obec Ropici, jež nebyly zjištěny, zaměstnáno celkem 27 817 lidí, což činilo téměř 98 % ekonomicky aktivních obyvatel. V následujícím sčítacím roce 2001 se snížil jak počet ekonomicky aktivních tak počet zaměstnaných a to na 22 765, což bylo přibližně 87 % ekonomicky aktivních obyvatel. V důsledku politických změn se snížil počet zaměstnaných o více než 5 000, také počet obsazených pracovních míst se snížil a to bezmála o 7790.

V roce 1991 z celkového počtu zaměstnaných, pracovalo za hranicemi obce svého bydliště celkem 7525 osob, což bylo přes 27 % zaměstnaných. V roce 2001 se tento počet příliš nezměnil. K největšímu poklesu podílu vyjíždějících v období mezi lety 1991 a 2001 a to téměř o 11 %, došlo v obci Bystřice, což bylo spojeno se zvýšenou obsazeností pracovních míst a to téměř o 400 míst. K dalšímu významnému poklesu podílu vyjíždějících došlo v obci Vělopolí kde se procento vyjíždějících snížilo bezmála o 10 %. V ostatních obcích správního obvodu rovněž docházelo především ke snižování podílu vyjíždějících obyvatel pouze obec Košařiska a Třinec zaznamenávají od roku 1991 nepatrný nárůst. Město Třinec se však vykazuje zcela odlišným podílem vyjíždějících než ostatní obce. Procentuální zastoupení vyjíždějících obyvatel v Třinci za obě sčítací období nepřesahoval 16 %, naopak u ostatních obcí se tento podíl nedostal pod 67 %, čímž tato skutečnost dokazuje dominanci města, co se nejen pracovní funkce týče. Podíl dojíždějících do obcí správního obvodu Třinec, se

v důsledku transformace ekonomiky a následného úbytku pracovních míst v období po roce 1989 do roku 2001 výrazně snížil a to celkem o 1300 osob.

Hlavním centrem dojížděky bylo v obou sledovaných letech město Třinec, které nabízelo a stále nabízí nejvíce pracovních příležitostí. V roce 1991 zde dojíždělo celkem 11 107 zaměstnaných, přičemž v rámci okresu Frýdek- Místek, to byli obyvatelé z 27 okolních obcí, kteří představovali celkem 7 670 osob. Z ostatních okresů zde dojíždělo celkem 3 437 osob (SLDB 1991). V roce 2001 do města Třinec dojíždělo v rámci okresu celkem 9150 zaměstnaných a to z 31 obcí. Počet dojíždějících z ostatních okresů se od předchozího sčítacího období snížil téměř o polovinu a to na 1830 (SLDB 2001). V ostatních obcích správního obvodu se nejvíce podíl dojíždějících zvýšil v obci Smilovice a Střítež. Nejvíce se snížil v obcích Vělopolí, Komorní Lhotka, Nýdek a Řeka.

Co se týká dojížděkového salda, to bylo ve správním obvodu v obou sledovaných obdobích kladné, což bylo zapříčiněno kladnými hodnotami dojížděkového salda v obci Třinec. Ve všech ostatních obcích byly tyto hodnoty záporné. V roce 1991 převažoval ve správním obvodu počet dojíždějících nad počtem vyjíždějících o 4623, v roce 2001 se tento rozdíl snížil celkem o 1728, což bylo opět spojeno se snížením počtu pracovních míst v důsledku změn politického systému, transformací ekonomiky a následnou restrukturalizací.

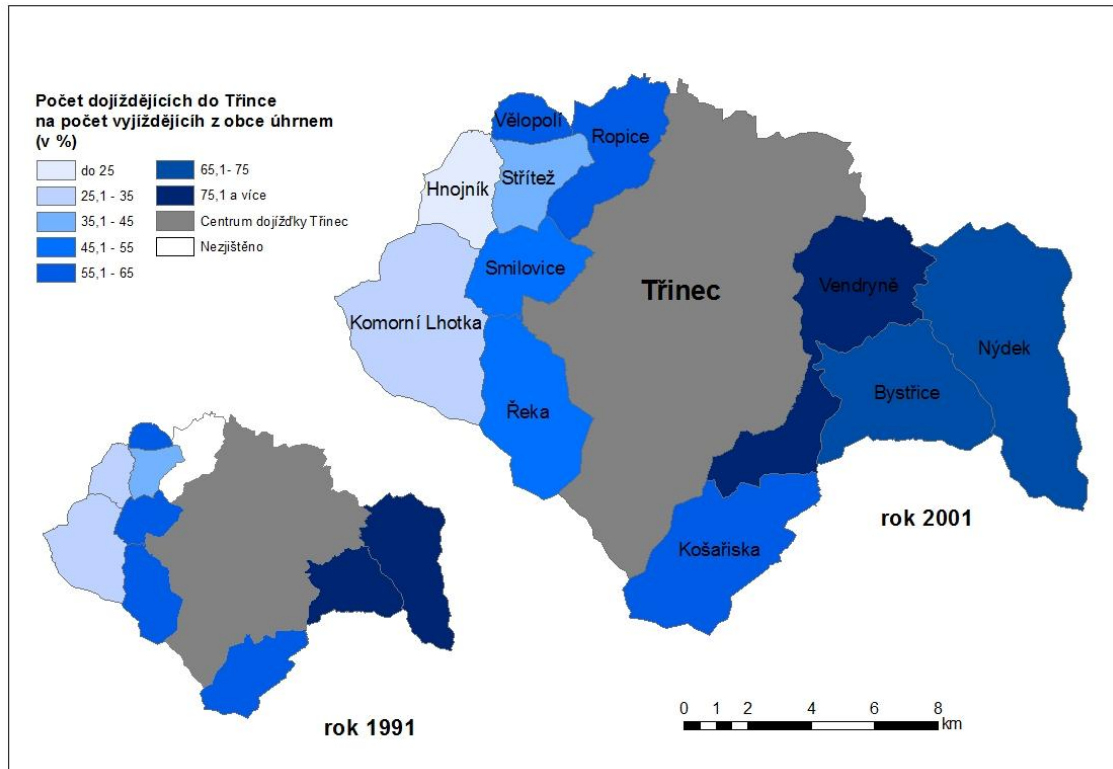
Tab. 9 Vyjížděka a dojížděka za zaměstnaním v SO ORP Třinec v letech 1991 a 2001

| Rok | EAO | Zaměstnaní (Z) | z toho vyjíždějící | | z toho dojíždějící | | OPM | Dojížděkové saldo |
|------|--------|----------------|--------------------|--------|--------------------|---------|-------|-------------------|
| | | | počet | % ze Z | počet | % z OPM | | |
| 1991 | 28 526 | 27 817 | 7525 | 27,1 | 12148 | 37,4 | 32440 | 4623 |
| 2001 | 26 191 | 22 756 | 7589 | 33,3 | 10484 | 40,9 | 25651 | 2895 |

*Pozn.: OPM- obsazenost pracovních míst.
Uvedená data nezahrnují údaje za obec Ropici, jelikož pro rok 1991 nebyly zjištěny.
Zdroj: SLDB 1991 a 2001, vlastní zpracování.*

Z hlediska funkčnosti spadala většina obcí v obou sledovaných obdobích do kategorie obcí s funkcí obytnou. V roce 1991 jich bylo celkem 6, přičemž Bystřice a Vělopolí plnily funkci výrazně obytnou. Do kategorie obcí s obytně pracovní funkcí spadá pouze obec Hnojník, kde se nacházelo několik podniků, poskytující pracovní místa. Jako jedinou obcí plnící funkci pracovní až výrazně pracovní byla obec Třinec, kde je soustředěn téměř veškerý socioekonomický potenciál. V roce 2001 má i nadále

hlavní pracovní funkci město Třinec, přičemž okolní obce plní funkce převážně obytnou, u obce Bystřice se po roce 1989 dokonce funkce změnila z obytné na výrazně obytnou. Opět i v roce 2001 pouze obec Hnojník plní funkci obytně pracovní, díky několika zemědělským a průmyslovým podnikům poskytující pracovní místa, jako je například TOZOS s.r.o. nebo Optimont 2000 s.r.o. (HBI Česká republika).



Obr. 13 Vyjížd'ka do zaměstnání v SO ORP Třinec v letech 1991 a 2001
Zdroj: SLDB 1991 a 2001, vlastní zpracování v programu ArcGis

4 PRŮMYSL NA TŘINECKU A JEHO VÝVOJ V ETAPÁCH

Průmyslové odvětví je neodmyslitelnou součástí Třineckého mikroregionu. Právě průmysl je jednou z nejvýznamnějších ekonomických složek, která výrazně ovlivňuje mikroregion jak po stránce socioekonomické, tak z hlediska prostorové struktury města Třince. Proto je zde také zpracována kapitola týkající se deskripce jeho historického vývoje, transformace po roce 1989 a jeho současného stavu.

4.1 Vývoj průmyslu do roku 1989

4.1.1 Preindustriální období

Na počátku preindustriálního období bylo hlavním zdrojem obživy na území Třinecka zemědělství, rybolov, salašnictví a řemeslnická výroba. Díky přírodním podmínkám, které byly příznivé pro pěstování lnu a konopí se jednalo především o řemesla zpracovávající tyto rostliny a dále také vlnu. Zejména v horských a podhorských oblastech jako je Komorní Lhotka, Smilovice, a dnešní území města Třince bylo možné setkat se s venkovskou plátenickou výrobou. Jelikož oblast nebyla příliš úrodná, Těšínská komora v čele s Karlem Habsburským, který byl v té době vládcem kraje, začali hledat výnosnější zdroje obživy. Oblast Třinecka však byla bohatá na lesy, čímž byl tedy zajištěn dostatek dřeva jako paliva, byl zde také povrchový výskyt železných rud, vápence, stavebního kamene, hlíny vhodné pro pálení cihel, rovněž se zde nacházel zdroj energie v podobě řeky Olše a v neposlední řadě také skutečnost, že byl tento kraj poměrně hustě zalidněný, naskytly se tímto vhodné podmínky pro vznik železárenské hutě (Wawreczka, 2004). Třinecká huť byla poprvé spuštěna 1. Dubna 1839, kdy se Třinec poprvé výrazně zapsal do dějin průmyslové výroby. Celá huť byla postavena ještě podle středověké technologie výroby železa. Až do roku 1902 se dřevo plavilo do železáren po řece Olši. Veškerý provoz strojů obstarávala vodní kola. Teprve v roce 1858 zde byl zaveden první parní stroj na pohon dmýchadel. V roce 1843 zaměstnávaly železářny 130 dělníků (Krůl a kol., 2006).

4.1.2 Industriální období

Rozhodující význam pro další průmyslový rozvoj huti i Třince měla výstavba Košicko-Bohumínské dráhy v roce 1871, kterou se uskutečnilo napojení železáren na evropskou železniční síť a byl tak umožněn odbyt železa i na vzdálených trzích. Třinecké železářny byly tedy spojeny s novými ložisky rudy na Slovensku a usnadnil se také odbyt výrobků a přísun surovin, železných rud a uhlí z Ostravsko-karvinských dolů

(Knybel, 2008). Postupem času se huť stále rozrůstala o řadu nových provozů a modernizovala. V roce 1906 byly Třinecké železárny prodány Těšínskou komorou Rakouské báňské a hutní akciové společnosti ve Vídni (Krůl a kol., 2006, s. 117), což bylo spojeno s dalším rozvojem města, díky novému kapitálu. Rozkvět Třineckých železáren s sebou přinesl větší nabídku pracovních míst, díky které došlo k přílivu nových obyvatel z okolních měst a obcí. Byla tedy potřeba výstavby nových bytů pro nové pracovní síly, díky které se v Třinci v roce 1927 rozmohl Pražský stavební podnik Nekvasil, který zde zahájil výstavbu bytů pro technickou inteligenci a později také pro ostatní obyvatelé města a to až do počátku 2. světové války. Ke konci 20. let patřily Třinecké železárny mezi nejmodernější a nejlépe vybavené železárenské podniky ve střední Evropě. Jelikož však většina výrobků byla určena na export, postihla hospodářská krize 30. let Třinecké železárny velmi citelně a došlo tedy k poklesu výroby. V roce 1938 byl Třinec zabrán Polskem a zdejší průmysl následně přidružen k polskému hospodářství. 1. 9. 1939 se území Třince stalo součástí Velkoněmecké říše a Třinecká huť tak byla následně využita pro válečné potřeby, především k zajištění zbrojní výroby (Krůl a kol., (2006, 117). K osvobození v Třinci došlo dne 3. 5. 1945 (Wawreczka, 1997, 7).

4.1.3 Socialistické období

V roce 1946 byly Třinecké železárny přejmenovány na Železárny Molotova. Vzhledem k tomu že nebyly následkem 2. světové války nijak významně poškozeny, pokračoval jejich rozkvět i v období socialistického Československa, kdy se rozvoji těžkého průmyslu přikládal značný význam. Postupně se staly třetím nejvýznamnějším ocelářským podnikem v ČSSR, což bylo spojeno s dalším průmyslovým rozvojem města. Růst produkce oceli a válcovaného materiálu dosáhl svého historického vrcholu v 80. letech 20. století. Vedle růstu produkce byl důraz kladen také na zavádění moderních hutních technologií (Třinecké železárny, 2005). Třinec se tak stal významným průmyslovým centrem, a díky své dominantě Třineckým železárnám, které v roce 1987 zaměstnávaly ve svých závodech, jako byl závod 1 Vysoké pece, závod 2 Ocelárny, závod 3 Válcovny, závod 4 Slévárny, závod 5 Opravy a údržba, závod 6 Doprava celkem 17 833 zaměstnanců.

Uplatnění v Třineckých železárnách našlo vysoké procento obyvatel především však tedy mužů, což na přelomu 60. a 70. let způsobilo nevyváženost v zaměstnanosti mezi ženami a muži. Proto se vedení Třineckých železáren ujalo úkolu zajistit pracovní místa

také pro ženy. V této době byly státním podnikem Pozemní stavby Třinec vystavěny nové byty pro stále přicházející zaměstnance TŽ. Díky těmto výstavbám se uvolnil velký internát pro brigádníky, kde byl v roce 1970 založen nový podnik **TESLA Třinec**, která přebrala výrobu elektronik a polovodičů z Rožnova pod Radhoštěm. Z těchto prvků se poté vyráběly elektronické přístroje, televizory, osciloskopy např. v Pardubicích a na Oravě. TESLA v roce 1987 nabízela celkem 1630 pracovních míst, a pokryla alespoň částečně nezaměstnanost žen v této oblasti. Třinecká TESLA byla jedním z posledních podniků na světě, který vyráběl vakuové elektronky, po kterých byla v pozdních 80. letech velká poptávka po celém světě. V roce 1993 však podnik následkem politických změn zanikl.

Dalším podnikem, který stojí v tomto období za zmínku, byl podnik **Avia**, pobočka pražského podniku Avia Praha – Letňany, která v Třinci vyráběla z počátku součástky pro letadla a postupně začali vyrábět také součástky pro strojní zařízení a nákladní automobily. V roce 1987 podnik zaměstnával 89 pracovníků. Po roce 1989 došlo ke změně právní formy na společnost s ručením omezeným. Po roce 2000 tato pobočka z důvodu nedostatku odbytu zanikla.

Za zmínku stojí také podnik **Beskydsport** založen v roce 1971, který byl ve své době jediným výrobcem sněžných pásových vozidel ve východní Evropě. Po privatizaci v roce 1991 byla změněna jeho právní forma na akciovou společnost a dostal nový název Kovosport Třinec a. s. Také jeho výrobní program se poněkud změnil (Krůl a kol., 2006, s. 252). (viz Kovosport Třinec a.s, str. 33)

V oblasti Třinecka, konkrétně v obci Řeka, byla také významná těžba godulského pískovce, který se těžil a dodnes těží v místním kamenolomu Řeka.

Tab. 10 Významné podniky v SO ORP Třinec v roce 1987 (s více než 80 zaměstnanci)

| Název | Obec | Počet zaměstnanců |
|---|--------|-------------------|
| ŽELEZÁRNY, TŘINEC | TŘINEC | 17833 |
| TESLA TŘINEC | TŘINEC | 1630 |
| AVIA, PRAHA-LETŇANY, DROBNÉ DÍLY TŘINEC - FRÝDEK MÍSTEK | TŘINEC | 89 |
| BESKYDSPORT | TŘINEC | 80* |

* údaj nepodložen statisticky

Zdroj: Databáze průmyslových podniků v roce 1987, vlastní šetření

4.2 Vývoj průmyslu po roce 1989

Průmysl mikroregionu Třinecka je i po roce 1989 soustředěn především v samotném městě Třinec a to v přímé blízkosti samotného jeho centra, které je dnes sídlem téměř

všech nejvýznamnějších podniků tohoto správního obvodu a zároveň je také důležitým průmyslovým centrem České republiky.

V roce 1991 v průmyslovém sektoru pracovalo celkem 64,1 % ekonomicky aktivních obyvatel. Po roce 1989 prošel český průmysl procesem transformace jak s hlediska vlastnických vztahů tak i odvětvové struktury. Výrazně se projevil rozpad východních trhů, kam směřovala značná část exportu průmyslové produkce. Během následujících deseti let se podíl ekonomicky aktivních obyvatel v sekundéru výrazně snížil a to o 14,1 %. V průmyslovém sektoru tak v roce 2001 pracovala necelá polovina EAO. Přesto však zaměstnanost v sekundéru i nadále převažuje nad zaměstnaností v sektoru služeb, čímž dokazuje, že je Třinec stále průmyslovým městem, jako tomu bylo již od historického vzniku železárenské hutě.

Největší zastoupení má průmysl právě tedy v hutním sektoru. Po revoluci se však v Třinci v oblasti průmyslu začaly rozvíjet také jiná odvětví průmyslu než jen právě hutnictví. Především zde byl v roce 1990 založen podnik WALMARK, a.s., dnes významný také v mezinárodním měřítku jako přední výrobce farmaceutických výrobků v regionu střední Evropy.

K dalšímu rozvoji průmyslu došlo v roce 2001 v Třinci- Kanské, kde vznikla nová **průmyslová zóna Třinec - Baliny**, která byla koncipována jako společný projekt města Třince a Třineckých železáren s využitím finanční podpory PPP (Public Private Partnership). Vlastníkem zóny je město Třinec s finanční účastí Třineckých železáren. V této zóně sídlí 6 firem a to VESUVIUS ČESKÁ REPUBLIKA, a.s. VESUVIUS SOLAR CRUCIBLE, s.r.o., JAP TRADING, s.r.o., MATADOR- DONG WON s.r.o., KERN s.r.o. a o.s. ERGON, které dohromady zaměstnávají více než 600 přímých pracovníků. V roce 2006 byla tato zóna v soutěži Podnikatelská nemovitost roku oceněna prvním místem v kategorii „Brownfield roku“ (Asociace pro podporu projektů spolupráce, 2009). V roce 2009 byla v průmyslové zóně dokončena výstavba mimoúrovňového propojení se silnicí II/ 468, což mělo zásadní význam pro zlepšení dopravní situace ve Městě. Tato křižovatka má za úkol odklonit nákladní dopravu z centra a zároveň částečně odlehčit přetíženou silnici I/11 vedoucí na Slovensko.

Co se týká firem zaměstnávajících největší počet pracovníků (**Tab. 11**), ty se nacházejí výhradně v samotném městě Třinci.

Tab. 11 Nejvýznamnější podniky v SO ORP Třinec podle počtu zaměstnanců v letech 2008 – 2010

| Název podniku | Obec | Počet zaměstnanců |
|--------------------------------|--------|-------------------|
| TŘINECKÉ ŽELEZÁRNY, a.s. | Třinec | 5300 |
| STROJÍRNY TŘINEC, a.s. | Třinec | 950 |
| SLÉVÁRNY TŘINEC a.s. | Třinec | 810 |
| D5, akciová společnost, Třinec | Třinec | 747 |
| WALMARK, a.s. | Třinec | 500 |
| ENERGETIKA TŘINEC, a.s. | Třinec | 370 |
| REFRASIL, s.r.o. | Třinec | 200 |
| VESUVIUS ČESKÁ REPUBLIKA, a.s. | Třinec | 160 |
| KOVOSPORT Třinec a.s. | Třinec | 80 |
| TRITREG - TŘINEC, s.r.o. | Třinec | 80 |

Zdroj: HBI

TŘINECKÉ ŽELEZÁRNY, a.s.

Třinecké železářny jsou hutním podnikem s uzavřeným hutním cyklem, jejímž hlavním programem je výroba dlouhých válcovaných výrobků z oceli, jako jsou betonářská tvarová ocel, speciální tyčová ocel, kolejnice, široká ocel a hutní polotovary, dále jsou také výrobcem koksu včetně doprovodných chemických produktů, umělého hutního kameniva a granulované strusky. Jde o jeden z nejstarších hutních podniků u nás s výrazným vlivem na socioekonomický rozvoj území (**blíže viz Rámeček 1**).

STROJÍRNY TŘINEC, a.s.

Podnik Strojírny Třinec, a.s. byl v roce 1991 vyčleněn během procesu restrukturalizace z Třineckých železáren. Dnes je jejich 100% dceřinou společností. Předmětem její činnosti je výroba železničních svršků (drobné kolejivo) a strojírenských výrobků, jako jsou technologické celky, ocelové konstrukce, zařízení pro hutní provoz, strojní součásti, náhradní díly a hutní válce. Základem společnosti jsou tři výrobní provozy a to mechanické dílny, soustružna válců a drobné kolejivo. Tato akciová společnost je také členem národního strojírenského klastru, založeného v roce 2003 (Strojírny Třinec, a.s., 2011).

SLÉVÁRNY TŘINEC a.s.

Společnost Slévárny Třinec a.s. navazuje na téměř stošedesátiletou tradici slévárenství v Třineckých železárnách. Do r. 1999 byly Slévárny Třinec jejich součástí, až od roku 1999 se staly samostatnou akciovou společností, přičemž jediným akcionářem jsou právě Třinecké železářny. Klíčovým programem této společnosti je

výroba a prodej odlitků z oceli, litiny a v menší míře i z barevných kovů (Slévárny Třinec, a.s., 2008). Celkem 54 % výroby připadá na zahraniční export např. do Německa, Itálie, Německa, Švýcarska, Nizozemska a dalších zemí v Evropě (Ministerstvo spravedlnosti, 2011).

D5, akciová společnost, Třinec

Akciová společnost D5 byla založena v roce 1993, kdy byla vyčleněna z Třineckých železáren a.s a následně privatizována. Předmětem činnosti je komplexní zajišťování oprav, rekonstrukcí a montáž hutních agregátů a zařízení po stránce strojních, elektro a stavebních a žárotechnických prací v Třineckých železárnách (Krůl a kol., 2006, 140). Dalším programem této společnosti je také výroba a montáž ocelových konstrukcí a komplexní výstavba průmyslových, občanských a bytových staveb pro externí zákazníky. Organizační struktura podniku je tvořena čtyřmi nosnými výrobními provozy a to zámečnické dílny zajišťující především výrobu a montáž ocelových konstrukcí, výrobu a montáž mostů Českých drah a další, dále elektrotechnické dílny, stavební dílny, žárotechnické dílny (D5, akciová společnost, 2009).

ENERGETIKA TŘINEC, a.s.

Energetika Třinec, a.s. vznikla restrukturalizací Třineckých železáren v roce 1994, kdy byla z hutního podniku vyčleněna divize Energetika. Tato společnost historicky navazuje na vznik Třineckých železáren v roce 1839, kdy bylo zajištění energie jedním ze základních předpokladů pro provoz (Krůl a kol., 2006, s. 144). Předmětem činnosti podniku je výroba, rozvod a prodej elektrické energie, horké vody, technologické páry, dmýchaného a stlačeného vzduchu, úprava topných plynů získávaných jako vedlejší produkt při hutní výrobě a také při výrobě zemního plynu (Energetika Třinec, a.s., 2011). Tento podnik je pro Město Třinec významným dodavatelem tepla. V průběhu posledních let došlo ve společnosti k řadě restrukturalizačních pochodů a vyčlenění údržbářských činností, jež jsou zajišťovány externími firmami. Došlo také k odprodeji kyslíkárny firmě LINDE (Krůl a kol., 2006, s. 144).

REFRASIL, s.r.o.

Rozhodujícím předmětem činnosti této firmy je výroba žáruvzdorných materiálů pro oblast výroby surového železa pro ocelárny, slévárny, válcovny a kovárny (Refrasil, 2008). Dále jsou její výrobky využívány v keramickém průmyslu, stavebnictví, chemickém průmyslu a dalších odvětvích. Začátky výroby žáruvzdorných materiálů

v Třinci sahají až do poloviny 19. Stol., kdy byla zahájena výroba surového železa a litiny. Společnost Refrasil, s.r.o. vznikla v roce 1993 a navázala tak na dlouholetou výrobu těchto materiálů. Firma se dnes řadí mezi přední výrobce žáruvzdorných materiálů v České republice a postupně si upevnila pozici také na zahraničních trzích, kde v současné době končí asi 50% celkové produkce (Krůl a kol., 2006, s. 196).

WALMARK, a. s.

Společnost WALMARK, a. s. vznikla krátce po roce 1989, kdy se začala věnovat zahraničním aktivitám v oblasti obchodu s výpočetní technikou a potřebami pro domácnost. V roce 1991 se tato společnost přeorientovala na obchod se zemědělskými produkty a již v roce 1992 začala firma nejprve dovážet a posléze vyrábět farmaceutické přípravky jako doplňky stravy a léčebnou kosmetiku. V roce 1993 začala s vlastní výrobou nealkoholických nápojů. 1. 6. 2001 změnila firma právní formu a ze společnosti s ručením omezeným se tak stala akciová společnost. V tomto roce společnost odprodala divize zemědělských produktů a koncem roku 2004 také divize potravin a začala se orientovat pouze na farmaceutické výrobky. V roce 2003 se WALMARK a.s. stal držitelem povolení k výrobě léčiv. Klíčovým mezníkem pro další rozvoj této firmy se stal rok 2004, v té době byla zahájena výroba prvních léků. O rok později firma převzala společnost Profitess, a.s. V roce 2006 se dále stala majoritním vlastníkem sítě obchodů pro zdravý životní styl Vitaland a o dva roky později získala 100% podíl ve společnosti Aminostar, která je předním tuzemským výrobcem doplňků stravy a výživy pro sportovce. Díky rychlému rozvoji zahraničních obchodních aktivit této společnosti dnes skupina podniků WALMARK a.s. realizuje většinu svých tržeb v zahraničí. Kromě významného postavení v České republice má také rychle expandující dceřiné společnosti. Ty jsou rozloženy v 8 evropských státech a to na Slovensku, Rumunsku, Polsku, Maďarsku, Litvě, Bulharsku, Lotyšsku a ve Francii, přičemž společnost WALMARK a.s. jako celek exportuje své produkty do více než třiceti zemí světa (Walmart, a.s.,(2005). V roce 2010 získali majitelé společnosti, bratři Walachovi, titul podnikatel roku ((MAFRA a.s., 2011).

VESUVIUS ČESKÁ REPUBLIKA, a.s.

Provozy akciové společnosti VESUVIUS ČESKÁ REPUBLIKA, a.s. jsou umístěny v průmyslové zóně Baliny v Třinci – Kanské. Byly založeny v roce 1992 jako společný podnik mezi Vesuvius France a Třineckými železárnami, a.s. Mateřskou společností této firmy je Belgická nadnárodní společnost Vesuvius Group S.A/N.V. Výroba

Třineckého závodu byla zahájena v roce 1994. Předmětem činnosti je výroba speciální žáruvzdorné keramiky pro kontinuální odlévání oceli. Během následujících 10 let došlo k dynamickému rozvoji a k více než ztrojnásobení výrobní kapacity. Společnost se zaměřuje především na export, kde končí téměř 80 % své produkce, zbylých 20 % připadá na tuzemský trh (Krůl a kol., 2006, s. 222). V roce 2010 společnost zaměstnávala 160 pracovníků (HBI).

KOVOSPORT Třinec a.s.

Jak již bylo výše zmíněno v podkapitole vývoje průmyslu do roku 1989, společnost Kovosport Třinec a. s. byla založena v roce 1971 jako firma Beskydsport. V roce 1991 se změnil její výrobní program a do popředí se dostala zakázková činnost pro firmy v regionu (Stonavský, 2009). Po prodeji do soukromého vlastnictví v roce 1995 se tato společnost začala orientovat především na zahraniční trh, kde končí téměř 90% výroby. Dnes je oborem činnosti této firmy vyvrtávání, frézování, soustružení a lisování. Firma dále zajišťuje také servis a výrobu náhradních dílů pro sněžná pásová vozidla Lavina (Krůl a kol., 2006, s. 252).

TRITREG - TŘINEC, s.r.o.

Společnost TRITREG – TŘINEC, s. r. o. byla založen v roce 1993. Je výrobcem železobetonových a betonových nosných a výplňových prvků jako jsou základové betonové tvárnice, vyráběné ze strusky, také stěnové tvárnice a příčkovky a vodorovné stropní konstrukce. Dále se zabývá výrobou železobetonových montovaných stropů, ocelových prostorových výztuží pro železobetonové konstrukce, ocelových drátů pro výrobu ocelových vláken do betonu (Tritreg Třinec, 2009).

Rámeček 1 TŘINECKÉ ŽELEZÁNY DNES

Díky změně politického systému v Československu po roce 1989 došlo v Třineckých železárnách postupně k jejich privatizaci a v roce 1991 změnila právní formu na státní akciovou společnost. V období 1994 – 1996 se účast státu na kapitálu postupně snižoval. Zcela odstátněny byly Třinecké železárně v roce 1996, kdy se jejich majoritním vlastníkem stala jedna z největších obchodních společností akciová společnost Moravia Steel, se kterou dnes tvoří jedno z předních průmyslových uskupení. V průběhu procesu restrukturalizace Třineckých železáren vznikly další dceřiné společnosti, které jsou dnes součástí výrobních procesů nebo poskytovatelem služeb skupiny Třinecké železárně – Moravia Steel a jsou to Strojírny Třinec, a.s.,

Slévárny Třinec, a.s. Energetika Třinec, a.s., D5, akciová společnost, Refrasil, s.r.o., Sochorová válcovna TŽ, a.s., a Ferromoravia, s r.o. Novými akvizicemi se staly společnosti Materiálový a metalurgický výzkum, s.r.o. (Ostrava – Vítkovice), VUHŽ, a.s. (Dobrá u Frýdku - Místku), Šroubárna Kyjov, s.r.o., Řetězárna, a.s. (Česká Ves), a Vítkovice válcovna trub a.s., Hanácké železářny a pérovny, a.s. (Prostějov), Kovárna VIVA a.s. (Zlín) a Metalurgia S. A. (Radomsko v Polsku). Své obchodní zastoupení mají Třinecké železářny v současnosti také v Evropě především tedy ve Velké Británii, Německu, Itálii, Portugalsku a Slovinsku. V rámci České republiky dále také v Praze, Kladně, Starém Městě a také v Bohumíně a Ostravě. Na současné výrobě oceli se u nás Třinecké železářny podílejí více než jednou třetinou (2,3 mil. tun/rok) a jsou dnes také jediným výrobcem zelených kolejnic v České republice (Třinecké železářny, 2005) V roce 2009 nabízely pracovní místa celkem 5300 zaměstnancům (HBI).

Třinecké železářny se významně podílí na rozvoji a chodu celého města a také jeho zázemí. Jeho vliv se projevuje v mnoha aspektech ať už kladně nebo záporně. Nejsložitější otázkou je pravděpodobně nevýhoda lokalizace podniku v bezprostřední blízkosti samotného centra města a osídlení, s čímž je následně spojená přehuštěná a nedostatečná dopravní infrastruktura především v dobách hlavních dopravních špiček. V neposlední řadě jsou Třinecké železářny spojovány také s výrazným ekologickým zatížením na životní prostředí z hlediska znečištění ovzduší, nadměrného hluku a vypouštění nečistot do řeky Olše. Nutno dodat že snahou Třineckých železáren je tuto ekologickou zátěž dlouhodobě snižovat. Co se týče neprůmyslových aktivit této společnosti, existuje zde velmi pestré pole působnosti. Zejména v oblasti kultury a sportu, kde je pořadatelem několika kulturních akcí jako jsou například Hutnický den nebo rokový festival Noc plná hvězd, dále se také významně podílí na finanční podpoře hokejového klubu HC Oceláři a je také každoročně organizátorem atletické soutěže Beskydská laťka. Co se týče oblasti charity, je železářnami ročně pořádáno množství benefiční akcí jako například srdce Evropy. Finančně podporují také spoustu dobročinných projektů. Dále jsou vlastníkem Soukromé střední školy Třineckých železáren a také Třineckého Týdenníku Hutník. V roce 2011 získala společnost Cenu města Třince za stěžejní podíl na hospodářském rozvoji města a za dlouhodobé spoluvytváření podmínek pro kulturní, sportovní a společenské vyžití občanů Třince a regionu (Třinecké železářny, tiskové zprávy, 2011).

5 SWOT ANALÝZA

Metodou SWOT analýzy jsme zhodnotili silné a slabé stránky, příležitosti a hrozby v SO ORP Třinec na základě skutečností, zjištěných při tvorbě bakalářské práce.

Silné stránky

- Přítomnost řeky Olše
- Výhodná geografická poloha na hranici tří států
- Poloha na mezinárodní komunikaci E75 (I/11) ve směru Česko – Slovensko
- Blízkost napojení na mezinárodní komunikaci E 462 ve směru Frýdek – Místek, Nový Jičín, Olomouc a Brno
- Poloha na významné železniční trati č. 320
- Zvyšující se počet obyvatel
- Kladný celkový přírůstek
- Národnostní pestrost
- Průměrná míra nezaměstnanosti se blíží celorepublikovému průměru
- Významné průmyslové a podnikatelské centrum regionu

Slabé stránky

- Nízký přirozený přírůstek
- Pokles populace ve věkové skupině 0 - 14
- Nárůst populace ve věkové skupině 65+
- Nadprůměrné zastoupení osob se základním vzděláním
- Nízké procento zastoupení osob s vysokoškolským vzděláním
- Lokalizace Třineckých železáren prakticky v centru města, a tím přehušťená silniční doprava
- Znečištěné životní prostředí v závislosti na Třineckých Železárnách
- Přílišná závislost ekonomického prostředí na situaci v TŽ, a. s

Příležitosti

- Zvyšující se procento vysokoškolsky vzdělaných
- Zvyšující se podíl sektoru služeb
- Silný průmyslový potenciál
- Stěžejní podíl Třineckých železáren na hospodářském rozvoji

Hrozby

- Další stárnutí populace a nedostatek sociálních zařízení v jeho důsledku
- Další zvyšování nezaměstnanosti
- Útlum produkce Třineckých Železáren, a. s.
- Případné hospodářské potíže Třineckých železáren se projeví zásadním způsobem na sociálních jistotách obyvatel a ekonomické situaci správního obvodu
- Odliv perspektivních mladých lidí

6 ZÁVĚR

Mikroregion Třinecka se vyznačuje svou poměrně výhodnou geografickou polohou na hranici tří států. Jeho pozice je výhodná také z dopravního hlediska, jelikož zde prochází důležité dopravní tepny jako je mezinárodní tah E 75 (I/11) ve směru Český Těšín – Žilina a dále železniční trať č. 320 směr Bohumín – Žilina.

Co se týče obyvatelstva správního obvodu, jeho počet se mírně zvyšuje. V roce 2009 byl zaznamenán kladný celkový přírůstek, ovšem přirozený přírůstek je z dlouhodobého hlediska velmi nízký. Třinecká populace tak zaznamenává současný trend stárnutí obyvatelstva, což by s sebou do budoucna mohlo přenášet problémy s nedostatkem sociálních zařízení. Mikroregion Třinecka se také vyznačuje velkou národnostní pestrostí, kde především polská menšina tvoří významnou součást obyvatelstva. Co se vzdělání týče, jeho celková úroveň se stále zvyšuje, přesto je zde stále nízké procento vysokoškolsky vzdělaných osob. V posledních letech je však na vysokoškolské vzdělání kladen stále větší důraz, proto lze předpokládat, že bude nadále růst.

Tento průmyslový mikroregion i jeho historický vývoj je velmi silně provázán s rozvojem hutního průmyslu a jeho dominantním podnikem Třineckými železárnami, který výrazně ovlivňuje jeho socioekonomickou sféru. Ekonomické prostředí Třince je tak ve velké míře závislé právě na situaci v Třineckých železárnách. Jelikož lze očekávat závislost moderní společnosti na průmyslové výrobě, lze rovněž předpokládat i další rozvoj Třineckého mikroregionu.

7 SUMMARY

Subject of this bachelor thesis is an analysis of socio-economical development of municipality with extended competence Třinec focusing on development after year 1989. Třinec is a part of Frýdek – Místek district and it is situated in the southeast of Moravian-Silesian Region. It has 12 municipalities with total area of 234.7 km². There live 55 769 inhabitants in this microregion up to 1. 1. 2010.

This work is divided into several parts. First part attends to define the area of municipality with extended competence, its historical development and development of its settlements structure as well. There are processed long- term development of inhabitants, mechanical and natural movement of population and also sectional analysis in the next chapter, concerning population, which especially compare situations of census 1991 and 2001. Chapter concerning industry transformation in this area is the last key part of that work, because just industry is the main dominant of Třinec microregion. Industry significantly influences its character not only in socio-economical aspect. There is also made SWOT analysis at the end of bachelor thesis, which is based on observed facts.

Key words: Socio-economical development, municipality with extended competence, industry transformation, microregion.

8 SEZNAM POUŽITÉ LITERATURY

1. Art of production. *Tritreg Třinec* [online]. 2010 [cit. 2011-04-17]. Dostupné z WWW: <<http://www.tritreg.cz/?clanek=1>>.
2. Asociace PPP. *Asociace na podporu projektů spolupráce* [online]. 2008 [cit. 2011-05-01]. Průmyslová zóna Třinec Baliny. Dostupné z WWW: <http://www.asociaceppp.cz/cnt/databaze_ppp_projektu/?page=0&typ_zad=kraje_mun&charakter=blizky&odvetvi=kms&pr_id=458&action=vproj&hledej=Hledej>.
3. ČSÚ. *Český statistický úřad* [online]. 2010 [cit. 2011-05-01]. Demografická ročenka správních obvodů obcí s pověřeným obecním úřadem (2000 až 2009). Dostupné z WWW: <<http://www.czso.cz/csu/2010edicniplan.nsf/kapitola/4037-10--9358a>>.
4. ČSÚ. *Český statistický úřad Moravskoslezský kraj* [online]. 2011 [cit. 2011-05-01]. Informace o jednotlivých SO ORP. Dostupné z WWW: <http://www.czso.cz/xt/redakce.nsf/i/informace_o_jednotlivych_so_orp>.
5. ČSÚ. *Český statistický úřad Moravskoslezský kraj* [online]. 2005 [cit. 2011-05-01]. Sčítání lidu, domů a bytů 2001. Dostupné z WWW: <<http://www.czso.cz/sldb/sldb2001.nsf/okresy/CZ0812>>.
6. ČSÚ. *ČSÚ Ostrava* [online]. 2005 [cit. 2011-04-18]. Správní obvody obcí s rozšířenou působností - Moravskoslezský kraj. Dostupné z WWW: <<http://www.czso.cz/xt/edicniplan.nsf/p/13-8105-04>>.
7. ČSÚ. *ČSÚ* [online]. 2010 [cit. 2011-04-17]. Územně analytické podklady za obce České republiky. Dostupné z WWW: <http://www.czso.cz/csu/redakce.nsf/i/csu_a_uzemne_analyticke_podklady_za_obce_ceske_republiky>.
8. ČSÚ. *ČSÚ Ostrava* [online]. 2005 [cit. 2011-04-17]. Změna hranic správních obvodů obcí s rozšířenou působností k 1. 1. 2005. Dostupné z WWW: <http://www.czso.cz/xt/redakce.nsf/i/zmena_hranic_spravnich_obvodu_obci_s_rozsirenou_pusobnosti_k_1_1_2005>.
9. *D5, akciová společnost Třinec* [online]. 2009 [cit. 2011-04-17]. O společnosti. Dostupné z WWW: <http://www.d5.trz.cz/index.php?menu=o_spolecnosti>.
10. Energetika Třinec, a.s. *ENERGETIKA TŘINEC* [online]. 2011 [cit. 2011-04-17]. Profil Firmy. Dostupné z WWW: <<http://www.etas.trz.cz/index.php?pid=profil-firmy>>.

11. Eurovia, a.s. *Eurovia : Vinci* [online]. 2009 [cit. 2011-05-03]. EUROVIA. Dostupné z WWW: <http://www.eurovia.cz/cs/reference/933-trinec_baliny_mimourovnove_propojeni_silnice_ii_468_a_prumyslove_zony>.
12. HAMPL, Martin. *Geografická organizace společnosti v České republice: Transformační procesy a jejich obecný kontext*. Praha: DemoArt, 2005. 147 s.
13. HBI Česká republika s.r.o. *HBI Česká republika* [online]. Aktualizace není uvedena [cit. 2011-04-17]. On-line databáze firem. Dostupné z WWW: <<http://www.hbi.cz/index.php?Lang=cs>>.
14. *Justice.cz : Oficiální server českého soudnictví* [online]. 2011 [cit. 2011-04-17]. Obchodní rejstřík. Dostupné z WWW: <<http://portal.justice.cz/Justice2/Uvod/uvod.aspx>>.
15. KNYBEL, Vladimír. *Ve stínu hutě: Obrazem do minulosti Třince*. Vydání první. Vendryně: Nakladatelství Beskydy, 2008. 197 s.
16. Kolektiv autorů Českého statistického úřadu: *Historický lexikon obcí ČR 1869 – 2005 I. díl*. ČSÚ, Praha, 2006. 759s.
17. Kolektiv autorů Českého statistického úřadu: *Historický lexikon obcí ČR 1869 – 2005 II. díl*. ČSÚ, Praha, 2006. 623s.
18. Kolektiv autorů Českého statistického úřadu. *Sčítání lidu, domů a bytů k 3. 3. 1991 : za okres Frýdek - Místek*. Ostrava: Krajská statistická správa Ostrava, 1992. 80 s.
19. Kolektiv autorů Českého statistického úřadu. *Sčítání lidu, domů a bytů k 3. 3. 1991- Vyjíždka a dojíždka do zaměstnání a škol: za okres Frýdek - Místek*. Ostrava: Krajská statistická správa Ostrava, 1992. 80 s.
20. Kolektiv autorů Českého statistického úřadu. *Sčítání lidu, domů a bytů k 1. 3. 2001- Vyjíždka a dojíždka do zaměstnání a škol: okres Frýdek - Místek*. Praha, Český statistický úřad, 2003. 83s
21. KOZIELEK, Jan, a kol. *Třinec*. Vydání první. Ostrava: Nakladatelství Profil v Ostravě, 1981. 111 s.
22. KRŮL, Martin, a kol. *Historie a současnost podnikání v Těšínském Slezsku*. Žehunice : Nakladatelství a vydavatelství Městské knihy s.r.o., 2006. 279 s.
23. MAFRA a.s. Bratři a zakladatelé firmy Walmark jsou nejlepšími podnikateli roku 2010. *IDnes : Ekonomika*[online]. 16. 2. 2011, , [cit. 2011-05-01]. Dostupný z WWW: <<http://ekonomika.idnes.cz/bratri-a-zakladatele-firmy-walmark-jsou->

nejlepšími-podnikateli-roku-2010-13c-
/ekoakcie.aspx?c=A110216_160648_ekoakcie_vem>.

24. Ministerstvo práce a sociálních věcí. *Integrovaný portál* [online]. 2010 [cit. 2011-05-01]. Nezaměstnanost obcí. Dostupné z WWW: <<http://portal.mpsv.cz/upcr/kp/msk/kop/frydek-mistek>>.
25. Ministerstvo spravedlnosti. *Justice.cz : Oficiální server českého soudnictví* [online]. 2011 [cit. 2011-05-01]. Justice.cz. Dostupné z WWW: <<http://portal.justice.cz/Justice2/Uvod/uvod.aspx>>.
26. *Oficiální stránky města Třince: Město Třinec* [online]. 2010 [cit. 2011-04-17]. Městský úřad Třinec. Dostupné z WWW: <<http://www.trinecko.cz/>>.
27. Průmysl 1987, Redukovaná zaměstnanost v průmyslu [XLS soubory]. CRR
28. Refrasil. *Refrasil s.r.o.* [online]. 2008 [cit. 2011-04-17]. Firma. Dostupné z WWW: <<http://www.refrasil.cz/firma/zakladni-udaje/>>.
29. WOKOUN, René, et al. *Regionální rozvoj: východiska regionálního rozvoje, regionální politika, teorie, strategie a programování*. Praha: Linde Praha, a.s. - Právnícké a ekonomické nakladatelství a knihkupectví, 2008. 475 s.
30. Slévárny Třinec, a.s. *Slévárny Třinec, a.s.* [online]. 2008 [cit. 2011-04-17]. Víťáme Vás na našich stránkách. Dostupné z WWW: <<http://www.slevarny.trz.cz/>>.
31. STONAVSKÝ, Jakub. *Kovosport Třinec a.s.* [online]. 2009 [cit. 2011-04-17]. Víťajte. Dostupné z WWW: <<http://www.kovosport.cz/>>.
32. Strojiny Třinec, a.s. *STROJIRNY TRINEC* [online]. 2011 [cit. 2011-04-17]. O firmě. Dostupné z WWW: <<http://www.strojirnytrinec.cz/cz/index.php?page=uvod>>.
33. TOUŠEK, Václav; KUNC, Josef; VYSTOUPIL, Jiří. *Ekonomická a sociální geografie*. Příbram: Vydavatelství a nakladatelství Aleš Čeněk, s.r.o., 2008. 411 s.
34. Ústav územního rozvoje. *Portál územního plánování* [online]. 2010 [cit. 2011-05-01]. ÚPD a ÚPP obcí. Dostupné z WWW: <<http://portal.uur.cz/nastroje-uzemniho-planovani-v-ceske-republice/upd-a-upp-obci.asp>>.
35. Vesuvius year of creation of the website. *Vesuvius* [online]. 2009 [cit. 2011-04-17]. Group. Dostupné z WWW: <<http://www.vesuvius.com/group/>>.
36. Walmark a.s. *WALMARK* [online]. 2005 [cit. 2011-04-17]. O společnosti. Dostupné z WWW: <<http://www2.walmark.cz/walmark.asp>>.
37. WAWRECZKA, Henryk. *Třinec a okolí: včera a dnes*. Vydání první. Třinec: Nakladatelství Wart, 2004. 156 s.
38. WAWRECZKA, Henryk. *Třinec a okolí: v proměnách času*. Vydání první. Třinec: Nakladatelství Wart, 1997. 147 s.

9 SEZNAM PŘÍLOH

Příloha 1 Vývoj počtu obyvatel v obcích SO ORP Třinec v letech 1869 - 2001

Příloha 2 Vzdělanostní struktura v obcích SO ORP Třinec k 1. 1. 2001

Příloha 3 Podíl vysokoškolsky vzdělaných na počet obyvatel ve věku 15 a více let v SO ORP Třinec k 1. 1. 2001

Příloha 4 Struktura EAO obyvatelstva podle sektoru ekonomické činnosti

Příloha 5 Vývoj průměrné míry nezaměstnanosti v obcích SO ORP Třinec ve vybraných letech

Příloha 6 Areál Třineckých železáren

Příloha 7 Družicový snímek areálu Třineckých železáren

Příloha 8 Územní plán města Třince

Příloha 9 Výstavba mimoúrovňového propojení silnice II/468 a průmyslové zóny Třinec – Baliny

Příloha 1 Vývoj počtu obyvatel v obcích SO ORP Třinec, Moravskoslezském kraji a České republice v letech 1869 - 2001

| Název obce | 1869 | 1880 | 1890 | 1900 | 1910 | 1921 | 1930 | 1950 | 1961 | 1970 | 1980 | 1991 | 2001 |
|-----------------------|---------|---------|---------|---------|----------|----------|----------|---------|---------|---------|----------|----------|----------|
| Bystřice | 1745 | 1933 | 2009 | 2243 | 2442 | 2668 | 3552 | 3794 | 4250 | 4403 | 4795 | 4859 | 4991 |
| Hnojník | 607 | 599 | 559 | 532 | 569 | 612 | 815 | 914 | 1181 | 1276 | 1427 | 1484 | 1446 |
| Komorní Lhotka | 1146 | 1164 | 1129 | 1020 | 1038 | 1054 | 1066 | 1063 | 1082 | 1095 | 1111 | 996 | 1097 |
| Košařiska | 489 | 480 | 487 | 470 | 471 | 442 | 489 | 389 | 424 | 412 | 392 | 372 | 365 |
| Nýdek | 1567 | 1567 | 1643 | 1705 | 1747 | 1781 | 1856 | 2011 | 2226 | 2081 | 2027 | 1907 | 1952 |
| Ropice | 1083 | 1158 | 1202 | 1240 | 1289 | 1255 | 1699 | 1470 | 1566 | 1461 | 1416 | 1311 | 1348 |
| Řeka | 553 | 524 | 476 | 488 | 515 | 454 | 449 | 433 | 497 | 529 | 496 | 450 | 466 |
| Smilovice | 733 | 684 | 645 | 628 | 651 | 701 | 792 | 712 | 729 | 681 | 644 | 569 | 581 |
| Střítež | 673 | 582 | 602 | 594 | 614 | 615 | 653 | 655 | 787 | 839 | 911 | 984 | 996 |
| Třinec | 7484 | 9811 | 11201 | 13181 | 14187 | 16112 | 19466 | 21610 | 27660 | 36154 | 39750 | 40309 | 38953 |
| Vělopolí | 373 | 327 | 306 | 295 | 306 | 335 | 336 | 282 | 264 | 248 | 247 | 199 | 206 |
| Vendryně | 1733 | 1989 | 2116 | 2373 | 2587 | 2775 | 3356 | 3117 | 3375 | 3326 | 3573 | 3590 | 3842 |
| SO ORP Třinec | 18186 | 20818 | 22375 | 24769 | 26416 | 28804 | 34529 | 36450 | 44041 | 52505 | 56789 | 57030 | 56243 |
| MS kraj | 563203 | 620061 | 677048 | 791328 | 892795 | 912022 | 992941 | 867783 | 1028762 | 1166807 | 1257090 | 1278726 | 1265019 |
| ČR | 7565463 | 8223227 | 8666456 | 9374028 | 10076727 | 10009480 | 10674240 | 8896086 | 9571531 | 9807696 | 10291927 | 10302215 | 10230060 |

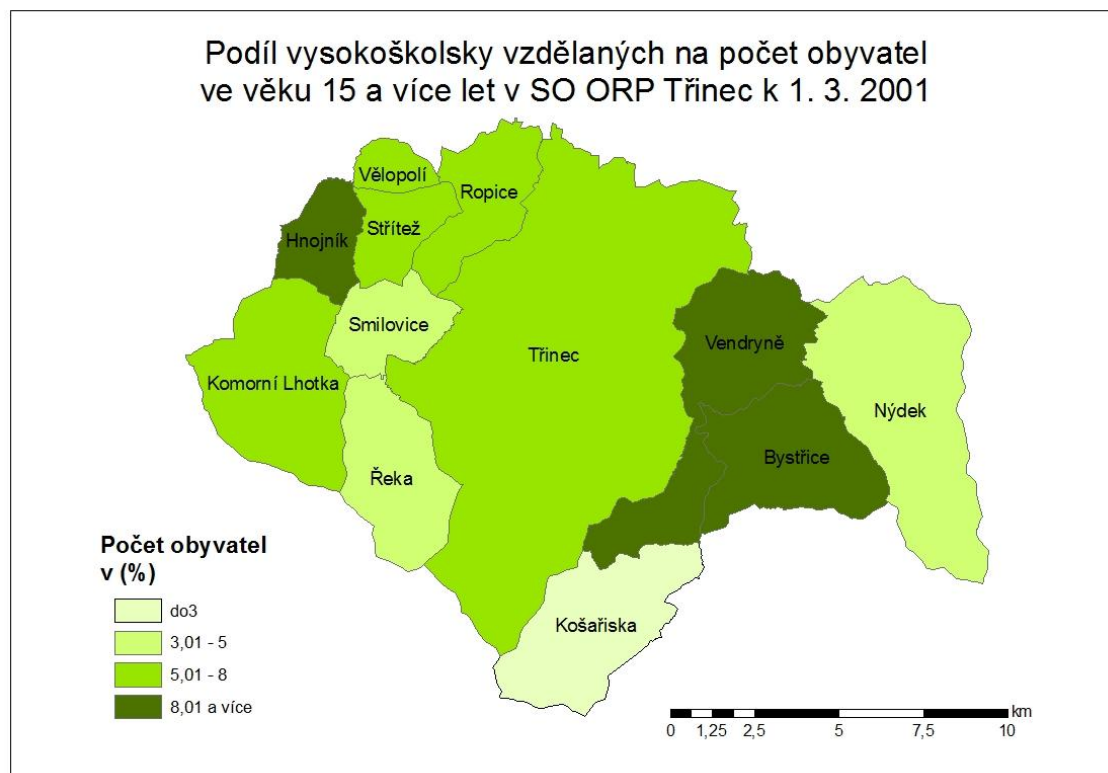
Zdroj: Historický lexikon obcí ČR 1869 - 2001, I, ČSÚ, Praha 2006

Příloha 2 Vzdělanostní struktura v obcích SO ORP Třinec k 1. 1. 2001

| Obec | Dosažený stupeň vzdělání v % | | | | 15 a více | Index vzdělanosti |
|----------------|------------------------------|--------------|-------------|---------------|-----------|-------------------|
| | Základní | Bez maturity | S maturitou | Vysokoškolské | | |
| Bystřice | 25,88 | 37,30 | 28,81 | 8,01 | 4 096 | 2,19 |
| Hnojník | 27,63 | 37,06 | 27,21 | 8,11 | 1 209 | 2,16 |
| Komorní Lhotka | 35,45 | 35,45 | 22,99 | 6,12 | 931 | 2,00 |
| Košařiska | 36,13 | 42,26 | 19,68 | 1,94 | 310 | 1,87 |
| Nýdek | 32,84 | 38,56 | 23,76 | 4,85 | 1 608 | 2,01 |
| Ropice | 26,53 | 37,33 | 29,19 | 6,95 | 1 093 | 2,17 |
| Řeka | 26,36 | 44,19 | 24,81 | 4,65 | 387 | 2,08 |
| Smilovice | 29,12 | 40,12 | 25,66 | 5,09 | 491 | 2,07 |
| Střítež | 26,94 | 40,41 | 26,30 | 6,35 | 787 | 2,12 |
| Třinec | 26,37 | 38,36 | 27,80 | 7,47 | 32 354 | 2,16 |
| Vělopolí | 29,48 | 38,73 | 24,28 | 7,51 | 173 | 2,10 |
| Vendryně | 26,29 | 37,31 | 27,68 | 8,71 | 3 168 | 2,19 |

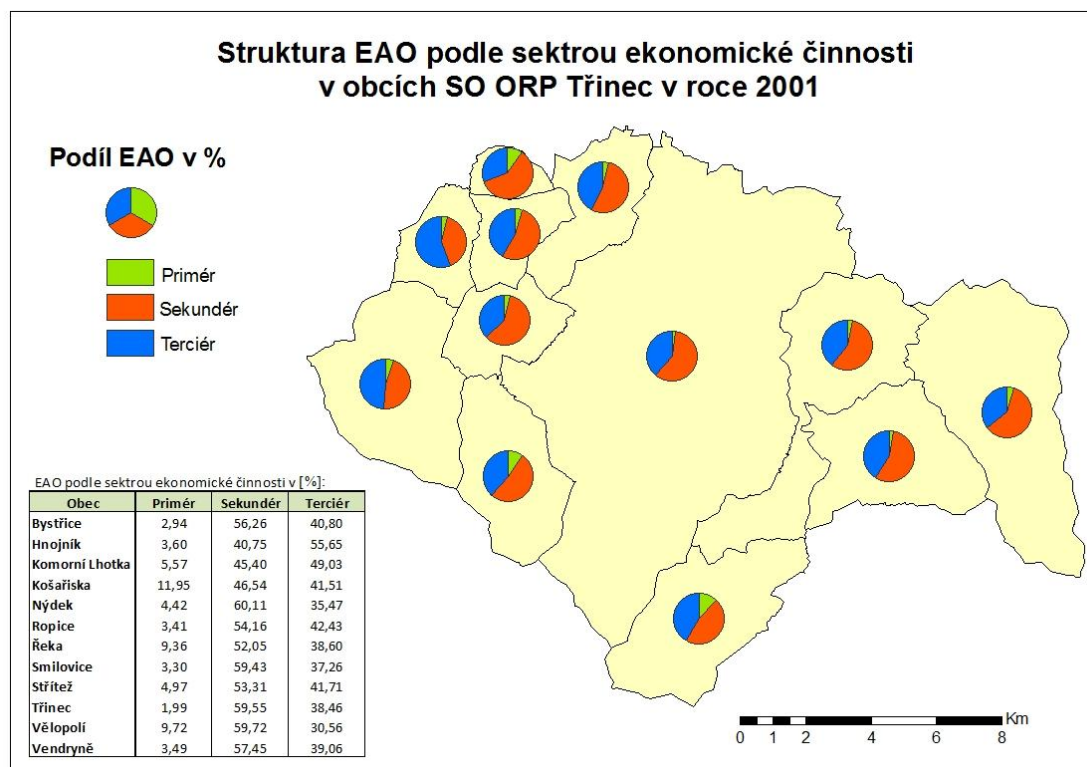
Zdroj: SLDB 2001

Příloha 3 Podíl vysokoškolsky vzdělaných na počet obyvatel ve věku 15 a více let v SO ORP Třinec k 1. 3. 2001



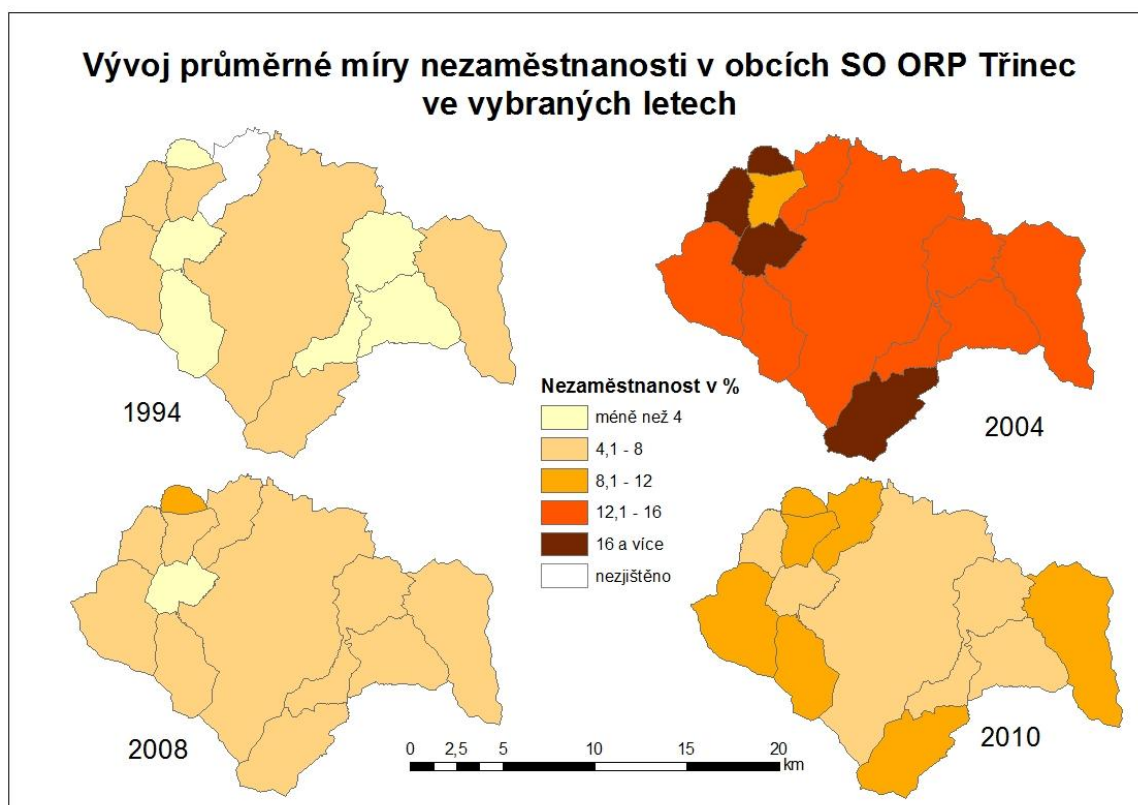
Zdroj: SLDB 2001, vlastní zpracování v programu ArcGis 9.3

Příloha 4 Struktura EAO obyvatelstva podle sektoru ekonomické činnosti v obcích SO ORP Třinec v roce 2001



Zdroj: SLDB 2001, vlastní zpracování v programu ArcGis 9.3

Příloha 5 Vývoj průměrné míry nezaměstnanosti v obcích SO ORP Třinec ve vybraných letech



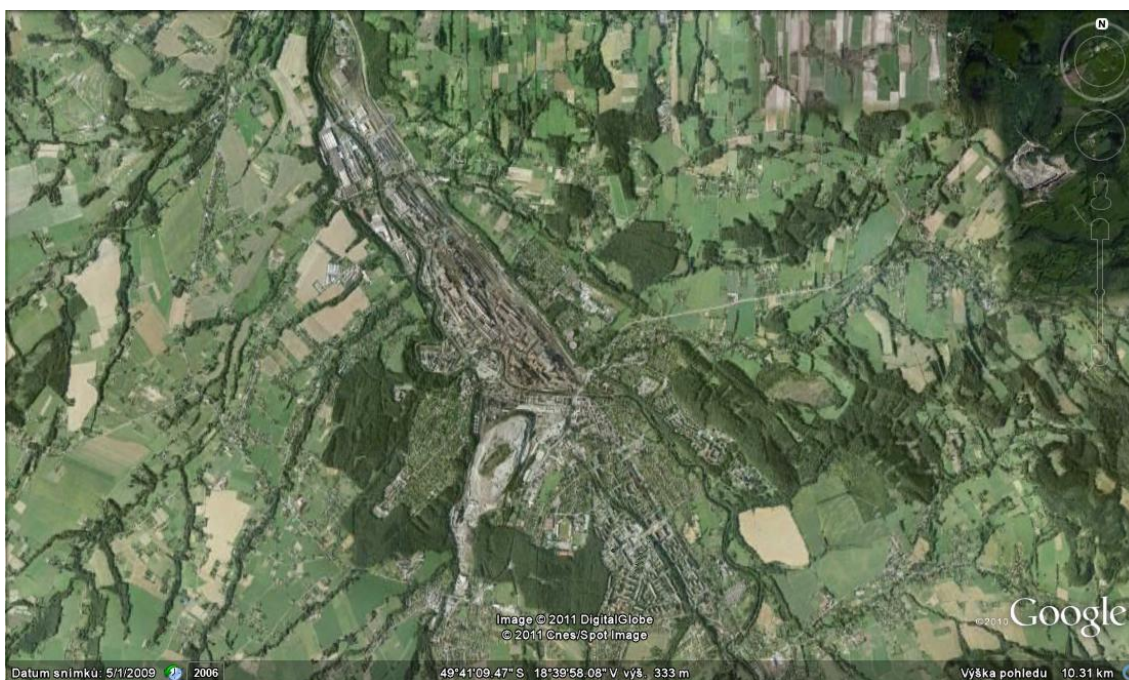
Zdroj: Úřad práce ve Frýdku Místku, vlastní zpracování v programu ArcGis 9.3

Příloha 6 Areál Třineckých železáren



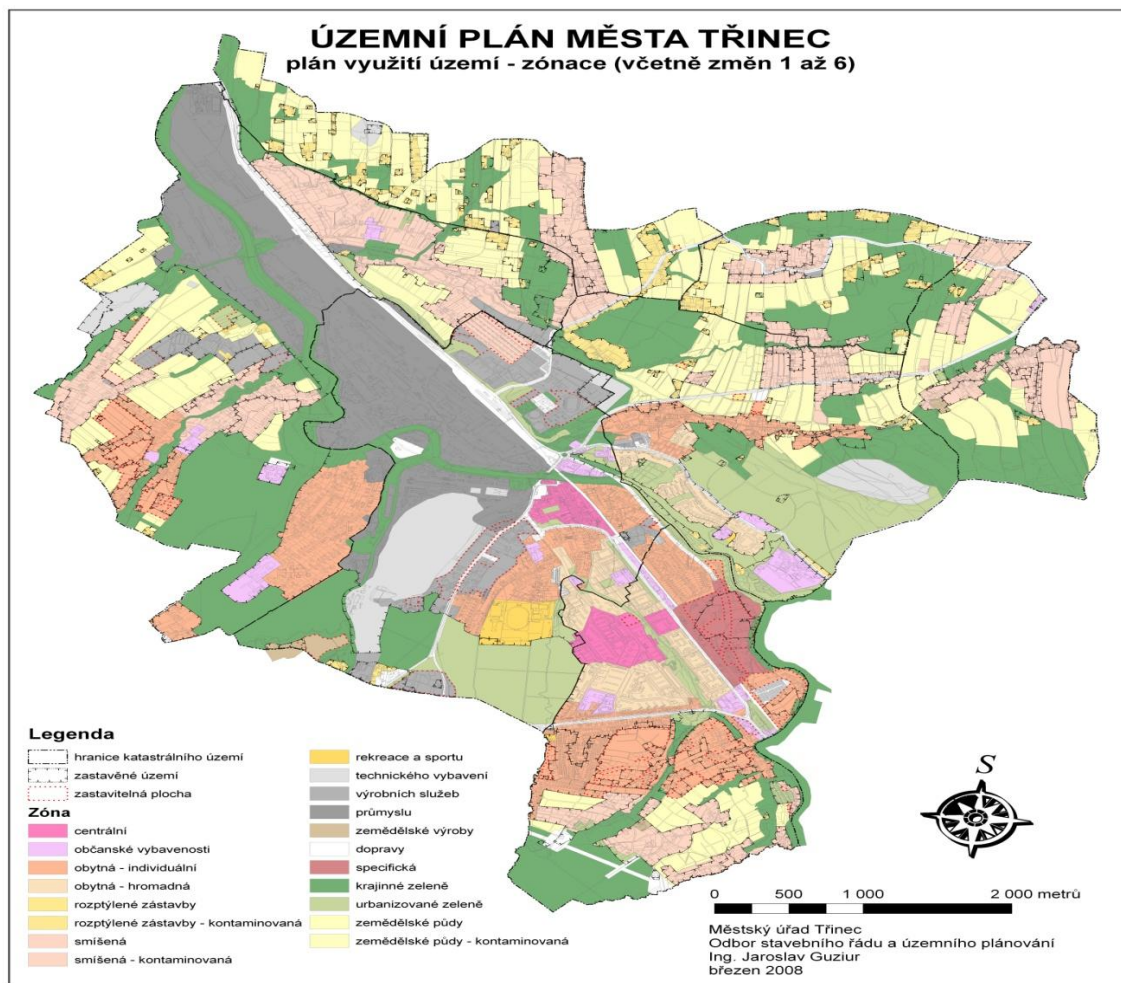
Zdroj: Městský úřad Třinec

Příloha 7 Družicový snímek areálu Třineckých železáren



Zdroj: Program Google Earth

Příloha 8 Územní plán města Třince



Zdroj: Městský úřad Třinec

Příloha 9 Výstavba mimoúrovňového propojení silnice II/468 a průmyslové zóny
Třinec – Baliny



Zdroj: Dopravní stavby Ostrava, a.s.