

UNIVERZITA PALACKÉHO V OLOMOUCI

Přírodovědecká fakulta

Katedra geografie

David KAZDA

**SROVNÁNÍ SOCIOEKONOMICKÉHO
VÝVOJE KOLÍNA A PODĚBRAD PO ROCE
1989**

Bakalářská práce

Vedoucí práce: doc. RNDr. Marián HALÁS, Ph.D.

Olomouc 2011

Prohlašuji, že jsem tuto bakalářskou práci vykonal samostatně pod vedením doc. RNDr. Mariána Haláse, Ph.D. a všechny použité zdroje jsem uvedl v seznamu literatury.

V Olomouci dne 5. května 2011

.....
p o d p i s

Rád bych tímto poděkoval doc. RNDr. Mariánu Halásovi, Ph.D. za jeho cenné rady a připomínky.

UNIVERZITA PALACKÉHO V OLOMOUCI

Přírodovědecká fakulta

Akademický rok: 2009/2010

ZADÁNÍ BAKALÁŘSKÉ PRÁCE

(PROJEKTU, UMĚLECKÉHO DÍLA, UMĚLECKÉHO VÝKONU)

Jméno a příjmení: **David KAZDA**
Osobní číslo: **R08092**
Studijní program: **B1301 Geografie**
Studijní obor: **Regionální geografie**
Název tématu: **Srovnání socioekonomického vývoje Kolína a Poděbrad po roce 1989**
Zadávající katedra: **Katedra geografie**

Z á s a d y p r o v y p r a c o v á n í :

Cílem bakalářské práce je srovnání dlouhodobého socioekonomického vývoje dvojice měst Kolín a Poděbrady s důrazem na analýzu obyvatelstva, pozice v sídelním systému, ekonomického zázemí a občanské vybavenosti.

Rozsah grafických prací: **Podle potřeb zadání**
Rozsah pracovní zprávy: **5 000 - 8 000 slov**
Forma zpracování bakalářské práce: **tištěná**

Seznam odborné literatury:

- DVOŘÁK, P.** Srovnání socioekonomického vývoje měst Svitavy a Lito-
myšl po roce 1989 (Diplomová práce). UP v Olomouci, 2007.
HORSKÁ, P., MAUR, E., MUSIL, J. Zrod velkoměsta. Praha, Paseka,
2002.
IVANIČKA, K. Základy teórie a metodológie socioeconomickej geografie.
Bratislava, SPN, 1987.
JEŽEK, J. Vybrané kapitoly z geografického výzkumu měst. Plzeň, ZČU,
2001.
TOUŠEK, V., KUNC, J., VYSTOUPIL, J. (eds.) Ekonomická a sociální
geografie. Plzeň, Aleš Čeněk, 2008.

Vedoucí bakalářské práce: **Doc. RNDr. Marián Halás, Ph.D.**
Katedra geografie

Datum zadání bakalářské práce: **21. června 2010**
Termín odevzdání bakalářské práce: **30. dubna 2011**

L.S.

Prof. RNDr. Juraĵ Ševčík, Ph.D.
děkan

Doc. RNDr. Zdeněk Szczyrba, Ph.D.
vedoucí katedry

V Olomouci dne 21. června 2010

1.	ÚVOD	7
2.	CÍLE PRÁCE	8
3.	METODIKA A PŘEHLED POUŽITÝCH ZDROJŮ	9
	3.1.METODIKA	9
	3.2.PŘEHLED POUŽITÝCH ZDROJŮ	9
4.	HISTORICKO-GEOGRAFICKÁ CHARAKTERISTIKA	11
	4.1.HISTORIE MĚSTA.....	11
	4.1.1. Poděbrady	11
	4.1.2. Kolín	12
	4.2.VÝVOJ POČTU OBYVATEL DO ROKU 1989.....	14
	4.2.1. Demografický vývoj Poděbrad	15
	4.2.2. Demografický vývoj Kolína	16
	4.3.HOSPODÁŘSKÁ ZÁKLADNA DO ROKU 1989.....	16
5.	DEMOGRAFICKÉ ZMĚNY PO ROCE 1989.....	21
	5.1.VÝVOJ POČTU OBYVATEL.....	21
	5.2.OBYVATELSTVO PODLE EKONOMICKÝCH A SOCIÁLNÍCH ZNAKŮ.....	23
	5.2.1. Produktivita.....	23
	5.2.2. Nezaměstnanost	25
	5.2.3. Obyvatelstvo dle pracovních odvětví.....	26
	5.2.4. Obyvatelstvo podle míry nejvyššího dosaženého vzdělání	27
6.	TRANSFORMACE HOSPODÁŘSKÉ ZÁKLADNY	29
	6.1.TRADIČNÍ ODVĚTVÍ A NOVÉ EKONOMICKÉ SUBJEKTY PO ROCE 1989. 29	
	6.1.1. Poděbrady	29
	6.1.2. Kolín	31
	6.2.Hlavní EKONOMICKÝ SUBJEKT V PODĚBRADECH A KOLÍNĚ.....	35
	6.2.1. TPCA	35
	6.2.2. Lázně Poděbrady a. s.	37
	6.3.ANALÝZA SLUŽEB A OBČANSKÉ VYBAVENOSTI	41
7.	ZÁVĚR.....	43
	SUMMARY	
	SEZNAM POUŽITÝCH ZDROJŮ	
	SEZNAM PŘÍLOH	

1. ÚVOD

Téma srovnání socioekonomického vývoje jsem si vybral z osobních důvodů. Tato dvě sídla poměrně dobře znám a vnímám jejich sféru vlivu jako občan bydlící na rozhraní území těchto dvou správních obvodů obcí s rozšířenou působností (dále jen SO ORP). Obě sídla mě tak ovlivňují z více hledisek: administrativního, kulturního, ekonomického a jako dopravní centra. V bakalářské práci se zaměřím na analýzu socioekonomického vývoje po roce 1989. Města vytváří od průmyslové revoluce kontrast, který se během transformace ještě více prohloubil. V současné době lze charakterizovat Kolín jako industriální a administrativní centrum regionu se vzrůstajícím potenciálem a Poděbrady jako město zaměřené na služby.

2. CÍLE PRÁCE

Cílem této bakalářské práce je zhodnotit socioekonomický vývoj Poděbrad a Kolína. Města se nachází v těsné blízkosti v podobných fyzickogeografických podmínkách. V průběhu vývoje se u nich objevovaly podobné historické milníky, které ovlivňovaly demografické změny, podílely se na vytváření ekonomické základny a vedly ke zlepšení občanské vybavenosti. Pro lepší orientaci ve změnách, které nastaly po roce 1989, je třeba věnovat událostem a vývoji, které těmto změnám předcházely. Autor si klade za cíl zhodnotit všeobecný historický vývoj, který po staletí vytvářel předpoklady pro rozvoj daných ekonomických činností. Důraz je kladen zejména na období po průmyslové revoluci, kdy se formovaly hospodářské, společenské a dopravní struktury. Bakalářská práce se především snaží analyzovat demografické změny a ekonomickou základnu. Tato dvě témata budou hlavní náplní rozboru vývoje před rokem 1989.

Hlavní část práce bude věnována sociodemografické analýze, která bude zaměřena na ty ukazatele, jež vykazují významnější rozdíly mezi oběma městy. Mezi ukazateli je třeba provést rozbor vývoje nezaměstnanosti v obou síldech s porovnáním se změnami v ČR. V další části práce bude hlavním cílem zhodnotit období transformace po roce 1989 a současný stav ekonomických subjektů a to z hlediska vlastnické struktury, počtu zaměstnanců, ekonomických ukazatelů, míry aktivity na zahraničních trzích a celkové charakteristiky výrobků a služeb daného ekonomického subjektu.

V závěrečné části bude provedena analýza změn v oblasti služeb. Vzhledem k velké informační kapacitě této látky se autor zaměří pouze na klíčové oblasti terciárního sektoru a základní služby, které jsou poskytovány uživatelům z řad širší veřejnosti.

3. METODIKA A PŘEHLED POUŽITÝCH ZDROJŮ

3.1. METODIKA

Mimo práce s odbornou literaturou, dalšími informačními zdroji a psaní textové části byly některé informace znázorněny kvůli lepší přehlednosti formou tabulek a grafů. Nejčastěji byly použity spojnicové, které zobrazují převážně relativní hodnoty popisovaných dat, dále pak grafy pruhové a sloupcové. Při vytváření grafu se srovnáním vývoje počtu obyvatel za obě města a Českou republiku (Obr. 1) byla použita metoda zobrazení bazických indexů, kde je prvnímu sledovanému znaku přidělena hodnota 100 %. Každému z následujících znaků je přidělena hodnota vyjádřená v procentech a určuje tak celkový procentuelní nárůst vůči znaku prvnímu. Metoda je využívána v případech, kdy nelze zobrazit absolutní hodnoty, protože by data byla nečitelná. Všechny potřebné výpočty byly provedeny v programu MS Excel.

Pro vyjádření nezaměstnanosti a dojížděky do zaměstnání v rámci SO ORP jsem použil kartogramovou metodu, která graficky znázorňuje katastrální území obcí rozdělené podle vykazované hodnoty. Mapy byly vytvořeny v geoinformačním analytickém programu ArcGis.

3.2. PŘEHLED POUŽITÝCH ZDROJŮ

Při seznamování se s probíranou problematikou byla použita k rozšíření přehledu o problematice vývoje obyvatelstva a sídel publikace *Zrod velkoměsta* (HORSKÁ – MAUR – MUSIL, 2002) Probírá problematiku urbanismu a to z širší perspektivy, jak z hlediska historického tak sociologického. Tyto poznatky pak dále rozvíjí a dává do souvislostí s poznatky z antropologie nebo ekonomie. K teoretické přípravě o základních zákonitostech a teoriích geografie obyvatelstva a sídel byla použita publikace *Vybrané kapitoly z geografického výzkumu měst* (JEŽEK, 2001).

Základem práce je kapitola o historickém vývoji měst, ke které byla použita literatura autorů: ŠMILAUEROVÁ, 2001 a 2005; JOUZA – MAZAČ, 2006; JOUZA – PEJŠA, 2008 a v neposlední řadě publikace o dějinách Kolína od historiků JELÍNEK, HELFNER, 1990.

Publikace *Historie a současnost podnikání na Nymbursku a Poděbradsku* (KOLEKTIV AUTORŮ, 2001), se stala základem pro analýzu hospodářské základny Poděbrad, zejména pak ekonomických podniků, které vznikaly v 90. letech nebo firem, které procházely procesem privatizace.

Při rozboru demografických charakteristik byla použity vysokoškolská skripta: *Sociální a ekonomická geografie* (TOUŠEK, KUNC, VYSTOUPIL, 2008) a *Demografie poprvé* (KOSCHIN, 2005)

Mezi významné zdroje patřily výroční zprávy níže zmiňovaných ekonomických subjektů, které podávají informace o hospodářských výsledcích, počtu zaměstnanců a důležitých událostech v chodu firmy.

Posledním použitým zdrojem byly informace z oficiálních stránek obcí a podniků, které tímto způsobem informují o charakteru svých produktů a současném hospodářském stavu.

4. HISTORICKO-GEOGRAFICKÁ CHARAKTERISTIKA

4.1. HISTORIE MĚSTA

4.1.1. Poděbrady

Poděbrady se nachází na území, které bylo osídleno člověkem již od pravěku kvůli své výhodné lokalitě ležící na přirozené ose osídlování v povodí řeky Labe a díky zdejšímu klimatickým podmínkám, jež jsou vhodné pro zemědělství. První historicky doložený význam Poděbrad je spojen s hradištěm patřící rodu Slavníkovců, které se nacházelo v nedaleké Libici nad Cidlinou v období mezi 8. a 10. stoletím. Základem města bylo šlechtické sídlo založené pravděpodobně koncem 12. stol. První písemná zmínka pochází z roku 1223. Poděbrady často změnily majitele. Několikrát se dokonce staly vlastnictvím českého panovníka. Poloha na zemské stezce z Kladska do Prahy zajišťovala prosperitu ale i časté ohrožení. V roce 1402 obléhal hrad Poděbrady Zikmund Lucemburský, tehdy v pozici uherského krále. Správy zámku se v roce 1437 ujal Jiří z Poděbrad. Začátkem 16. století bylo panství zastaveno, ale již v roce 1546 bylo navraceno do vlastnictví českého panovníka, tentokrát Ferdinanda I. V té době bylo sídlo přestavěno na zámek a byla zde postavena obora. Následující sedmnácté století bylo pro Poděbrady dobou úpadku: na rozvoji města se negativně podepsala Třicetiletá válka a opakovaná přítomnost vojska na území města. V letech 1653 a 1681 postihly město požáry, dále bylo obyvatelstvo zatíženo vysokými daněmi, proto sídlo celkově upadalo a získalo tak především zemědělský charakter. Ve století osmnáctém se situace nezlepšila, město bylo postiženo válkami o dědictví rakouské. V 2. polovině století se v Poděbradech projeví reformy Marie Terezie a Josefa II. Dochází k pozemkové reformě, tzv. raabizaci, která přerozdělila půdu mezi drobné hospodáře a bezzemky, dále dochází k reformě městské správy, kdy byl zaveden stálý počet konšelů a tím se zvyšuje odbornost ve vedení obce. Napoleonské války na začátku 19. století město výrazně nezasáhly. Poděbrady si uchovaly venkovský ráz, nenacházela se zde ani žádná manufaktura (ŠMILAUEROVÁ, 2001). Po revolučním roce 1848 se Poděbrady staly soudním i politickým okresem, sídlil zde okresní hejtman, okresní soud a berní úřad. Pro Poděbrady začala léta prosperity, vznikly nové stavby a došlo ke všeobecné modernizaci města: byla otevřena první městská nemocnice (1857), zavedeno veřejné osvětlení (1868), do provozu byla uvedena železnice severozápadní dráhy (1870), dokončen nový most přes Labe (1889), dále byla odhalena socha Jiřího z Poděbrad (1896) a otevřeno Muzeum Poděbradska (1903). Zlomovou událostí v historii Poděbrad

bylo objevení uhličitanové minerální vody v roce 1905 a následné vybudování lázní, které se staly hlavním nositelem ekonomické aktivity, proslavily město a celkově tak určily hlavní funkci sídla. Lázně zaznamenaly již v prvních letech velký nárůst v návštěvnosti, proto bylo nutné změnit charakter celého města a investovat do infrastruktury a veřejných institucí. V roce 1931 bylo postaveno nové nádraží. V roce 1932 byla kolaudována první etapa výstavby kanalizace, o rok později i městský vodovod, ve stejném roce byla vybudována budova pošty. Válečná léta znamenala pro Poděbrady útlum a úbytek obyvatelstva (ŠMILAUEROVÁ, 2005). V roce 1945 byla zrušena všechna okupační nařízení (Poděbradsko se prakticky netýkala) a zůstalo v platnosti předmnichovské administrativní rozdělení. V roce 1960 okres Poděbrady zanikl a byl začleněn do okresu Nymburk, jehož součástí je dodnes, tj. do roku 2011 (ŠEBERLE, 2011).

4.1.2. Kolín

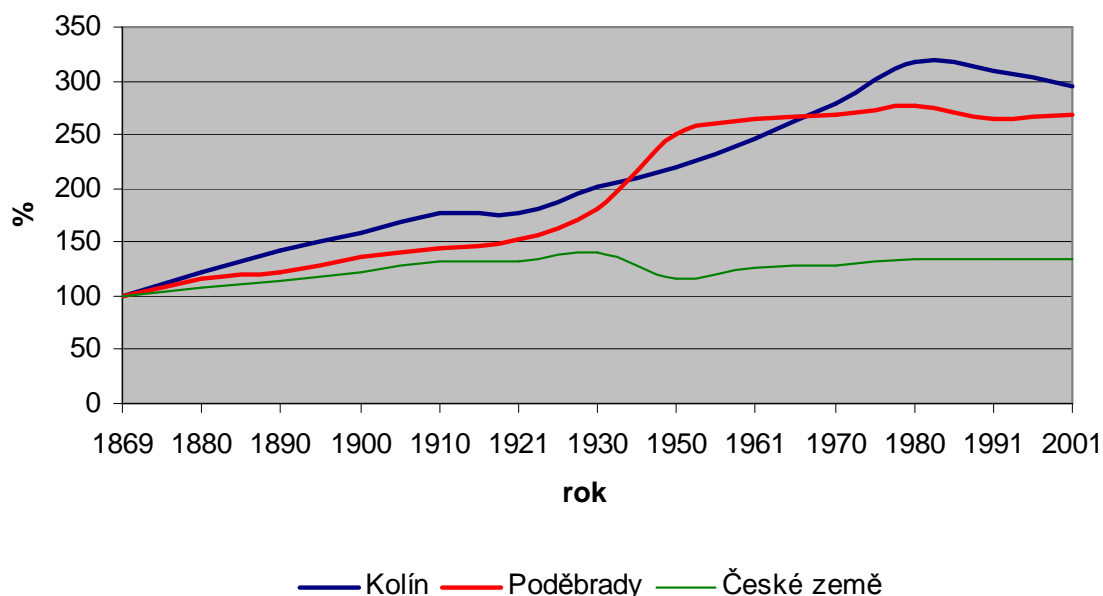
Území města Kolína bylo stejně jako katastr Poděbrad osídleno již od pravěku. Osídlení dokazují četné sbírky v Regionálním muzeu v Kolíně, kde se nachází artefakty všech pravěkých a starověkých historických epoch. Významnou roli sehrálo místo i v ranném středověku. Byl zde objeven knížecí dvojhrob a pozůstatky nedalekého hradiště Hanín z 10. století, které chránilo místní brod přes Labe (JOUZA, MAZAČ, 2006). Samotné město Kolín bylo založeno Přemyslem Otakarem II. První písemná zmínka pochází z roku 1261. Založení je spojeno s německou kolonizací, od toho se odvíjí i jedna z teorií o původu jména Kolín, která uvádí, že kolonisté mohli být z Kolína nad Rýnem. Třinácté století bylo pro Kolín dobou prosperity. Městu byla garantována privilegia králem Václavem II., který neměl podporu šlechty a proto se musel spolehnout na královská města. Kolín zbohatnul díky těžbě stříbra v nedalekém Sedleci, kam dosahovaly pozemky kolínských měšťanů. Významnou stavbou tohoto období byl chrám sv. Bartoloměje vystavěný v 2. polovině 13. století. V roce 1349 vyhořel a následně byl architektem Petrem Parlěm vybudován chrám nový (JOUZA, PEJŠA, 2008). Husitská revoluce měla na Kolín zásadní vliv. Byl vypálen Dominikánský klášter, z města bylo vyhnáno německé obyvatelstvo podporující katolického krále Zikmunda. Za vlády Jiřího z Poděbrad (1458–1471) se město stává majetkem českého krále. Je mu uděleno privilegium výběru daní za průchod městem. Roku 1526 se v Kolíně konal stavovský sjezd svolaný českým králem Ludvíkem Jagellonským, aby uhájil svoje zájmy a získal spojení před nevyhnutelným válečným

konfliktem. Kolín krále podpořil, ale očekávané přízně se nedočkal. Ludvík zahynul v bitvě u Mohuče. Nový český král Ferdinand I. město zastavil šlechtici Vojtěchu z Pernštějna, který byl velkým propagátorem lutheránství. Roku 1547 se kolínští zúčastnili protihabsburského povstání proti Ferdinandu I. Město přišlo i o svá privilegia a obecní statky. Ještě téhož roku mu byla část vrácena zpět. V 2. pol. 16. století bylo město sužováno požáry, všeobecně se ale dá říci, že prosperovalo z řemesel a obchodu. Třicetiletá válka znamenala pro Kolín pohromu. Při rekatolizaci muselo odejít mnoho rodin do exilu, počet obyvatel klesl téměř o dvě třetiny. Několikrát město obsadila armáda – v roce 1639 a 1645 okupovali Kolín Švédové. V roce 1667 byl v Kolíně založen kapucínský klášter. Následující století opět nebylo pro Kolín příznivé, války o dědictví rakouské a válka sedmiletá poznamenaly město pobytem cizích armád. V 2. pol. 17. století se města dotkly tereziánské a josefínské reformy: okolní vsi byly rozšířeny a bylo založeno několik nových a byla otevřena tzv. normální škola. V té době se zde také objevují zárodky průmyslu, je zde postavena 1. manufaktura na zpracování bavlny, která ale neměla pro město zásadní význam. Začátkem 18. století se Evropa nacházela znovu uprostřed válečných konfliktů, tentokrát Napoleonských válek, jež Kolín nepoznamenaly. Toto století bylo pro Kolín důležitým historickým mezníkem: byla postavena železnice z Olomouce do Prahy a 20. srpna 1845 zde projel 1. vlak. V Kolíně začal průmyslový boom, bylo zde založeno mnoho továren a v letech 1869–1870 byla vybudována tzv. severní dráha. Posteven byl i nový most, který byl slavnostně zprovozněn v r. 1879. Otevřely se zde i první střední školy: Všeobecná průmyslová škola (1874) a Všeobecná škola řemeslná (1893). Vznikly i první veřejné finanční instituce: Úvěrová banka (1870), Rakousko-uherská banka (1887) a Spořitelna města Kolína (1894). Rozvoj Kolína zastavila až I. světová válka, především se projevil úbytek pracovních sil. Také byla v některých továrnách zvýšena pracovní doba. Poválečná obnova ve 20. letech znamenala pro Kolín období ekonomické stabilizace a konjunktury. Byly postaveny nové budovy škol a veřejných institucí. Konjunkturu vystřídal hospodářský útlum v letech třicátých. II. světová válka nepřinesla úpadek průmyslu, právě naopak, okupační správa se snažila z kolínských továren získat maximum. Dělníci byli ale přetěžováni a málo placeni, proto docházelo k všeobecnému snížení životní úrovně (JELÍNEK, HELFNER, 1990). Po válce vznikají nové průmyslové závody a dále se rozvíjí dříve vzniklé. V období 1945–1989 si Kolín buduje pozici industriálního centra ve středních Čechách. Největším výrobcem se stává Tesla Kolín, která má v roce 1989 kolem 2 500 zaměstnanců (ŠMEJKAL, 2009)

4.2. VÝVOJ POČTU OBYVATEL DO ROKU 1989

Na údajích ze zčítání mezi 1869 a 2001 je rozpoznatelný *první demografický přechod*, který v českých zemích proběhl v období 1830–1930. *Druhý demografický přechod*, který začal v Evropě po 2. světové válce, se vyznačuje poklesem plodnosti a její stabilizací pod zachovnou mírou reprodukce během 80. let 20. stol (KOSCHIN, 2005).

První demografický přechod se vyznačuje snižující se úmrtností, kterou následuje snižující se porodnost. Dochází k nárůstu počtu obyvatel, při znázornění bazických indexů tohoto jevu za jednotlivé roky je vidět rovnoměrný nárůst až do I. světové války, kdy došlo k mírnému úbytku. Během ekonomické konjunktury 20. let, která se vyznačovala zvýšenou porodností v odložených těhotenstvích válečných let, je vidět všeobecné zvýšení počtu obyvatel. Až do konce 2. světové války probíhá v obou městech a českých zemích podle stejných tendencí. Druhá světová válka znamenala pro celé Československo celkový úbytek. Zkoumaných měst Poděbrad a Kolína se tento proces nedotkl. Druhý demografický přechod je především patrný svojí poslední etapou v 80. letech, kdy se počet obyvatel v období 1980–2001 všeobecně snížil (Obr 1.)

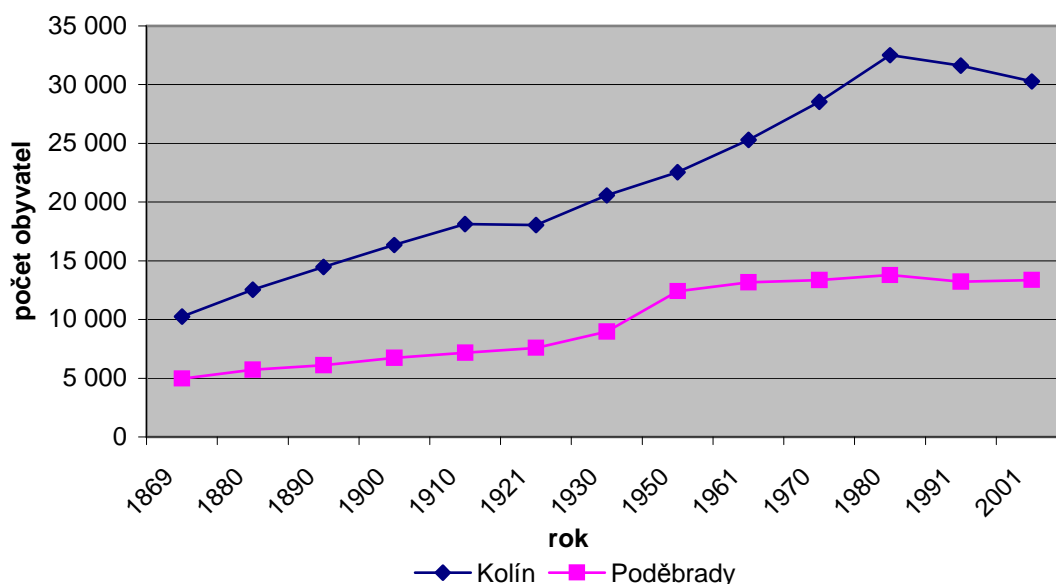


Obr. 1: Bazické indexy vývoje počtu obyvatel v Kolíně, Poděbradech a Českých zemích (1869-2001)¹

¹ RŮŽKOVÁ – ŠKRABAL, 2006

4.2.1. Demografický vývoj Poděbrad

Údaje o počtu obyvatel před prvním sčítáním lidu v roce 1869 jsou nepřesné a vypovídají jen o určité strukturní skupině. V Poděbradech se první data objevují již v 17. století, kdy vznikly tzv. zpovědní seznamy, které dokumentují počet věřících na poděbradské farnosti. Jeden takový seznam uvádí 842 „duší“ (r. 1678). Další sledovanou skupinou jsou muži a to při vojenském sčítání v roce 1771, kdy je uvedeno 994 osob mužského pohlaví. Existují i data z 1. pol. 19. stol: v roce 1818 měla obec 2411 obyvatel, roku 1835 zde bydlelo 3 095 obyvatel a k roku 1848 uvádí historik F. Palacký 3 076 osob žijících v Poděbradech (ŠMILAUEROVÁ, 2005). Od roku 1869 máme spolehlivá data ze sčítání lidu o počtu obyvatel a domů za jednotlivé obce v českých zemích. K 31. 12. 1869 měly Poděbrady 4 976 obyvatel (Obr. 2). Od roku 1921 (7 589 obyvatel) do 1950 zaznamenaly Poděbrady největší přírůstek, počet se zvýšil na 12 414. Období první republiky bylo pro město obdobím největšího blahobytu a rozkvětu v jejich dosavadní historii. Nejvíce obyvatel měly Poděbrady v roce 1979 a to 14 170.²



Obr. 2: Vývoj počtu obyvatel v Poděbradech a Kolíně ze sčítání lidu (1869-2001)³

² Vývoj obyvatelstva v okresech a městech Středočeského kraje za období 1960-2003, czso.cz, 2005

³ RŮŽKOVÁ – ŠKRABAL, 2006

4.2.2. Demografický vývoj Kolína

Záznamy o kolínském obyvatelstvu byly před rokem 1869 nepřesné a nepravidelné. První údaj je z doby Třicetileté války, kdy Kolín zaznamenal velký úbytek: z 3 000 obyvatel na 1 300 (JELÍNEK, HELFNER, 1990). Další údaj z roku 1850 uvádí 6 609 a v roce 1869 bylo v Kolíně sečteno 10 239 občanů. Největší nárůst proběhl mezi roky 1970 a 1980 (Obr. 2), kdy šlo o celkový přírůstek necelých 4 000 obyvatel zapříčiněný masivní urbanizací spojenou se stavbou panelových bytů. Nejvyššího počtu dosáhl Kolín v roce 1986 (32 218 obyvatel).⁴

4.3. HOSPODÁŘSKÁ ZÁKLADNA DO ROKU 1989

Hospodářský rozvoj **Kolína** má svůj základ již v 19. stol. Díky železnici se Kolín stal výhodným místem pro rozvoj průmyslu a služeb. Průmyslová základna byla vždy velmi pestrá. Škála průmyslových odvětví zahrnovala potravinářský průmysl s celorepublikovým věhlasem, chemický průmysl, ale i průmysl elektrotechnický a tiskařský.

Sodovkárna Kolín je tradičním výrobcem sodové vody a limonád. Její počátky se datují až do roku 1886, kdy zde začal Josef Kocvera vyrábět sodovou vodu. V roce 1912 koupil firmu Otakar Vavruška, který podnik rozšířil o výrobu limonád, lihovin, octa a prodej vína. Po znárodnění v roce 1948 se zde vyrábí pouze nealkoholické nápoje. V restituci byl objekt navrácen původnímu majiteli. Jeho syn Pavel Vavruška odkoupil technické vybavení, suroviny a obaly a zavedl znovu velkoobchod s vlastním rozvozem.⁵

Kolínská droždárna, jedna z největších a nejstarších továren svého druhu v Čechách, vznikla v roce 1912. Závod vyráběl droždí nejprve z řepy, později z melasy. V 80. letech byla výroba přenesena do nového výrobního provozu s kapacitou 7 500 tun pekařského droždí za rok. V roce 1998 byl provoz zastaven kvůli neschopnosti konkurovat zahraničním dodavatelům (SLÁDEK, 2005).

Elektrárna Kolín započala svůj provoz v roce 1911, kdy byl zřízen 1. parní a elektrárenský kotel. K výraznému rozšíření došlo ve 30. letech, kdy byly postaveny nové budovy, které stojí dodnes. V roce 1944 byl uveden do provozu kotel, který

⁴ Vývoj obyvatelstva v okresech a městech Středočeského kraje za období 1960-2003, czso.cz, 2005

⁵ www.sodo-kolin.cz

fungoval až do roku 2003. Po znárodnění se elektrárna stává součástí Českých energetických závodů. V roce 1992 vzniká akciová společnost Elektrárna Kolín.⁶

Mezi nejslavnější kolínské podniky, které ve městě dominovaly celé 20. století, patřila bezesporu Tesla Kolín. Historie podniku sahá do roku 1919, kdy zde začala výroba propojovacích kolíků a svírek k telefonním ústřednám pro tehdejší Československou poštu. Během 20. let se sortiment rozšířil o výrobu telefonů, telegrafů a radiových přijímačů. Firma prosperovala a rozšířila své výrobní prostory, ve 30. letech dostala zakázku na výrobu vojenských ústředen. Za německé okupace se podnik soustředil na vojenskou výrobu. Po znárodnění v r. 1945 se stala firma součástí n. p. Tesla Praha. Během doby socialismu byla důležitým výrobcem elektrotechniky v ČSSR, vyráběla telefonní přístroje, radiostanice a radiokompasy pro armádu, za zmínku stojí i sálový počítač Tesla 200. Po roce 1989, kdy měla už 2 500 zaměstnanců a byla největším zaměstnavatelem ve městě, byla privatizována a v roce 1996 Tesla Kolín zanikla (ŠMEJKAL, 2009).

Stejně tak prosperoval podnik (se současným názvem Kopus Kolín a. s.), který byl založen v roce 1926. Výrobní sortiment tvořil elektroinstalační metriál. Po zestátnění v roce 1946 se stává národním podnikem. V roce 1962 se v Kolně začíná vyrábět elektroinstalační materiál s použitím plastických hmot. Plastové lišty, ohebné trubky a skříně nahradily plášťové výrobky. Roku 1990 se stává Kablo Kolín státním podnikem.⁷

Obchodní tiskárny Kolín se řadí k tradičním kolínským podnikům, které prosperují dodnes. Závod byl založen v roce 1879 jako tiskárna nástěnných kalendářů. V roce 1884 byl zaveden barvotisk a vzniklo oddělení knihtisku. V roce 1912 se podnik stal akciovou společností. Prosperoval celé 20. století, k velkému rozmachu ve výrobě došlo v 70. letech, kdy začala výroba samolepících etiket.⁸

Posledním podnikem, jež stojí z historického hlediska za zmínku, jsou Lučební závody Kolín a. s. (od roku 1992), které vznikly už v roce 1906 jako Akciová společnost pro zpracování draselných louhů v Kolíně. Podnik se specializoval na výrobu kyanidu sodného a draselného. V posledním desetiletí se jeho výrobní sortimen výrazně rozšířil.⁹

⁶ www.dalkiakolin.cz

⁷ www.kopos.cz

⁸ www.otk.cz

⁹ www.draslovka.cz

Hospodářství v **Poděbradech** se po staletí vyznačovalo zemědělskou činností, na níž navazovala cechovní řemeslná činnost. Ze zpracovatelských odvětví bylo nejvýznamější mlynářství a pivovarnictví. Rozvoj průmyslu je spojen se stavbou železnice tzv. severní dráhy (1870). Jedním z nejúspěšnějších podnikatelů konce 19. stol byl Jan Kerhart, který si zřídil poblíž nádraží sklad uhlí, později založil pilu a cihelnu, kde vyráběl stavební materiál.

Dalším úspěšným továrníkem byl Ferdinand Janowitz, jež si v Poděbradech otevřel olejnu zpracovávající řepku. Produkty prosluly vysokou jakostí po celém Rakousku-Uhersku. Po vzniku samostatného Československa byl provoz rozšířen o výrobu fermeže a zpracování exotických druhů olejovitých semen (KOLEKTIV AUTORŮ, 2001).

V 2. polovině 19. stol. byl založen podnik, jehož tradice přetrvává dodnes. Bratři Gerhardtové otevřeli v roce 1877 sklárnu na výrobu draselného skla, produkovali stínidla, lahve k obchodním účelům a drobné ozdobné předměty. V roce 1893 změnila majitele, který výrobu přeorientoval na sifonové lahve a později i na žárovky. Na přelomu století zaměstnával 200–250 zaměstnanců. Od roku 1926 byl sortimen rozšířen o známé olovnaté křišťálové sklo, které Poděbrady reprezentuje dodnes. V provozu byla sklárna i přes celou druhou světovou válku a v roce 1946 zestátněna (ŠMILAUEROVÁ, 2005). Důležitým mezníkem byl rok 1965, kdy se sklárny staly podnikem nesoucím název Sklárny Bohemia n. p. Byly k nim připojeny další sklářské závody včetně firmy Josefa Blažka, která vznikla ve 30. letech a rovněž vyráběla sklo. V roce 1993 založili Blažkovi potomci díky majetku vrácenému v restituci firmu J. Blažek Sklo Poděbrady s. r. o. (v současnosti tj. 4/2011 Blažek Glass s. r. o.), jež se stala konkurencí porevoluční akciové společnosti Sklárny Bohemia (v současnosti tj. 4/2011 Crystal BOHEMIA, a. s.).

V roce 1905 byl v Poděbradech na nádvoří zámku objeven pramen uhličitanové minerální vody. O tři roky později byly založeny lázně díky iniciativě dr. Bohumila Boučka, který jako první začal provádět experimenty s minerální vodou v poděbradské nemocnici. První lázeňskou sezonu v roce 1908 měly lázně 126 hostů a 660 docházejících (Tab. 1). V roce 1910 odkoupilo lázně město a začalo s výstavbou zázemí. Byly vyhloubeny další vrty, postaveny lázeňské budovy včetně prádelny a kotelny, dále plnárna minerálky. Návštěvnost prudce stoupala a klientelu si lázně udržely i ve válečných letech 1914–1918. V této době prosperovala hlavně stáčírna minerálky, která produkovala 2 000 000 lahví ročně určené pro potřeby armády. V roce

1919 byla založena Akciová společnost Uhlíčitanové lázně a zřídla v Poděbradech. Období první republiky znamenalo pro Poděbrady velkou prosperitu. Zlomovým byl rok 1926, kdy při lázních vznikl První vyšetřovací a léčebný ústav. *V té době zde působil prof. dr. Václav Libenský, zakladatel a první prezident České kardiologické společnosti, jehož zásluhou ústav získal velké renomé po celé Evropě.* Tím se stala léčba srdečních a oběhových chorob hlavním a trvalým programem. V polovině 30. let přesáhl počet lázeňských hostů osmitisícovou hranici (Tab. 1). Rozrůstající se lázně zastavila až II. světová válka, kdy zde bylo vytvořeno středisko Hitlerjugend. V roce 1948 byla akciová společnost znárodněna, hlavním provozovatelem se stala státní zdravotní správa. V padesátých letech získalo město Poděbrady lázeňský statut, který mělo pouze sedm předních lázeňských měst v ČSSR, v rámci lázní byl také otevřen Dětský ústav pro kardiaky a revmatiky s pobočkou v Sadské. Koncem sedmdesátých let bylo v lázeňství v Poděbradech zaměstnáno 52 lékařů, 318 odborných zdravotnických pracovníků a 1 140 zaměstnaných ve službách. Každoročně se zde střídalo okolo 11 tis. pacientů. V roce 1992 byla založena akciová společnost Lázně Poděbrady (KOLEKTIV AUTORŮ, 2001).

Tab. 1: *Návštěvnost a počet koupelí v Lázních Poděbrady (1908–1935)¹⁰*

	Hosté	Docházející	Pacienti celkem	Počet koupelí
1908	126	660	786	3 993
1909	640	1 475	2 115	15 260
1914	2 509	4 400	6 909	-
1915	2 916	3 640	6 556	-
1917	2 965	4 766	7 731	-
1921	3 067	4 473	7 540	52 812
1925	5 695	5 356	11 051	70 152
1935	8 451	24 064	32 515	97 670

Tradiční poděbradští výrobci mají zastoupení i v potravinářském průmyslu. V roce 1933 vzniklo ve městě mlékařské družstvo. Od roku 1952 se stalo součástí

¹⁰ ŠMILAUEROVÁ, 2005

Hospodářského družstva Poděbrady a roku 1958 podniku Laktos n. p. Po revoluci roku 1992 vznikla samostatná firma Polabské mlékárny, a. s.¹¹

S lázeňskou péčí souvisí i produkce minerální vody. V začátcích (1911) produkovala stáčírna 2 000 lahví za hodinu. Minerální voda byla až do roku 1948 plněna do lahví v lázeňské stáčírně, poté byla výroba řízena závodem Středočeská zřídla Bílina. *V roce 1993 vznikl privatizací části státního podniku Středočeská zřídla Bílina nový subjekt, společnost Poděbradka, spol. s r. o., která v následujícím roce dokončila výstavbu závodu a vydala se na dlouhou cestu s cílem zaujmout významné postavení na trhu minerálních vod v České republice (KOLEKTIV AUTORŮ, 2001).*

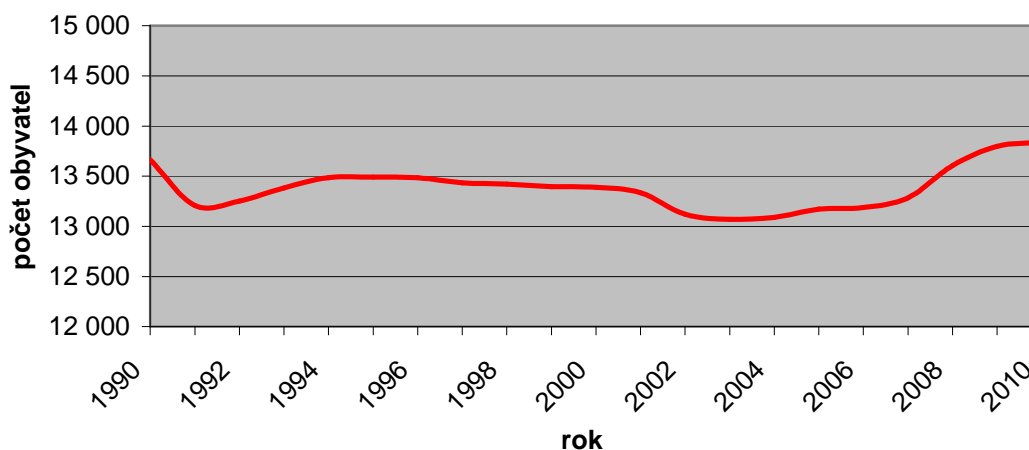
¹¹ www.polabske.cz

5. DEMOGRAFICKÉ ZMĚNY PO ROCE 1989

5.1. VÝVOJ POČTU OBYVATEL

Celkový vývoj počtu obyvatel nezaznamenal v 90. letech větší výkyvy. V roce 1990 žilo v **Poděbradech** 13 665 obyvatel. Na nejnižší hodnotu v polistopadové době se město dostalo v roce 2003, kdy počet obyvatel klesl k hranici 13 tis. (13 070 ob.). Od roku 2006 dochází k mírnému nárůstu, kdy se Poděbrady blíží hranici 14 tis. (Obr. 3)

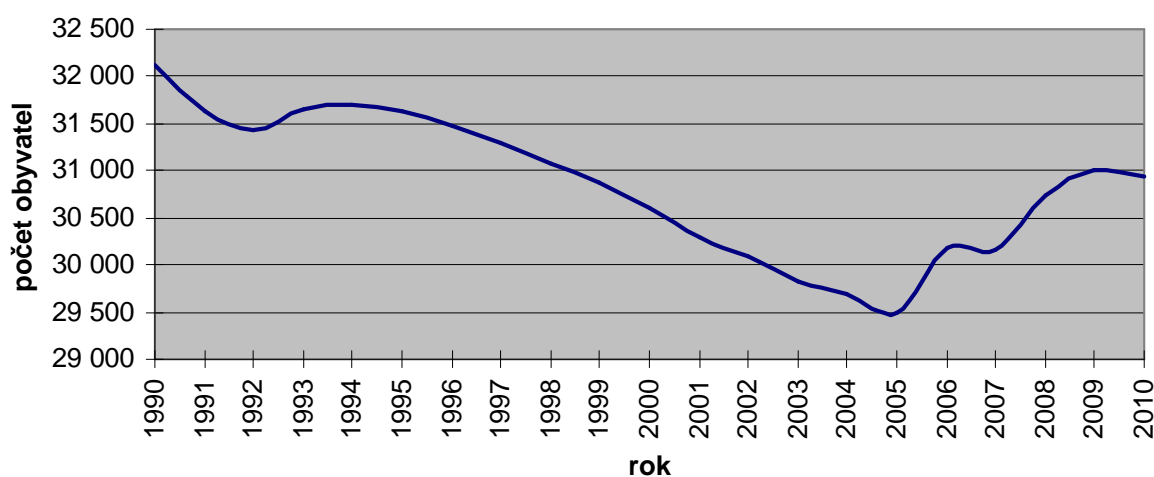
Nulový přírůstek v 90. letech lze přičíst strukturální transformaci plodnosti, která je způsobena společenskými jevy jako je nabídka nových životních stylů, zvýšení potencionálních životních rizik, oslabení státní podpory rodiny atd. V poslední dekádě způsobuje zvýšená porodnost rodiček ze silných ročníků 70. let vzestupnou tendenci. Vliv na počet obyvatel má také imigrace z ciziny. Jde o regionální jev zapříčiněný přistěhovalými studenty do střediska jazykové přípravy Univerzity Karlovy v Poděbradech. Ubytovna má kapacitu 200 lůžek. Studenti po několika měsících odchází studovat na vysokou školu a jsou vystřídáni novými imigranty, proto tento jev nemá vliv na migrační saldo, ale při samostatném hodnocení imigrace se projevuje vysokou mírou přistěhovalých cizinců a naopak vzhledem k emigraci vykazuje velkou migraci z Poděbrad do Prahy. Poděbrady mají dobré podmínky pro imigraci. Nachází se v širším zázemí Prahy, proto se zde dají očekávat suburbanizační projevy. Zejména imigrace skupiny občanů důchodového věku, která bude mít vliv na věkovou strukturu obyvatelstva (KOLEKTIV AUTORŮ, 2007).



Obr. 3: Vývoj počtu obyvatel v Poděbradech po roce 1989¹²

¹² Územní změny, počty obyvatel, narození, zemřelí, stěhování (1971-2009), czso.cz, 2010

Transformace po roce 1989 znamenala pro **Kolín** úbytek obyvatelstva. Celá 90. léta Kolín ztrácel kromě období 1993-1994. Objevily se zde stejné procesy jako u města Poděbrady, tj. všeobecný pokles plodnosti v 90. letech a větší počet porodů v posledním desetiletí sledovaného období. Snížení porodnosti je ovlivňováno i složením věkové struktury, která se v Kolíně vyznačuje nízkým zastoupením předproduktivní složky a vysokým počtem obyvatel v postproduktivním věku (Obr. 5), což je negativní předpoklad pro budoucí vývoj porodnosti. Demografický vývoj od roku 2005 pozitivně ovlivnil příchod investora TPCA, který přinesl stovky pracovních příležitostí. Město Kolín od roku 2005 vystavělo celkem 850 nových bytů. Do roku 2009 se počet obyvatel zvýšil o 1,5 tisíce (Obr. 4).



Obr. 4: Vývoj počtu obyvatel v Kolíně po roce 1989¹³

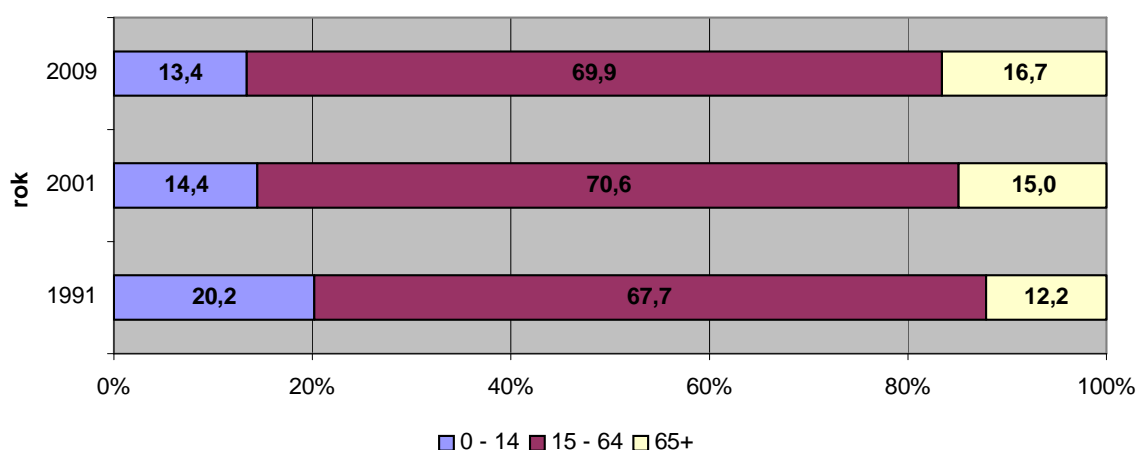
¹³ Územní změny, počty obyvatel, narození, zemřelí, stěhování (1971–2009), czso.cz, 2010

5.2. OBYVATELSTVO PODLE EKONOMICKÝCH A SOCIÁLNÍCH ZNAKŮ

5.2.1. Produktivita

Pokud je mým cílem lépe popsat produktivní složku obyvatelstva, je nezbytné použít ukazatel míry ekonomické aktivity, který se používá pro mezinárodní srovnání. Je závislý na počtu obyvatel v produktivním věku 15-64 let a vyjadřuje se jako podíl osob v tomto věku ku celkovému počtu obyvatel (TOUŠEK, KUNC, VYSTOUPIL, 2008). Pro lepší demonstraci autor uvádí v grafech skupiny tři a to předproduktivní, produktivní a postproduktivní složku. Touto klasifikací získáme obraz o ekonomickém potenciálu populace a pravděpodobném vývoji věkové struktury. Následující analýza se bude zaměřena na zhodnocení vývoje v jednotlivých měst a v závěru provedu stručné srovnání obou sídel a ČR.

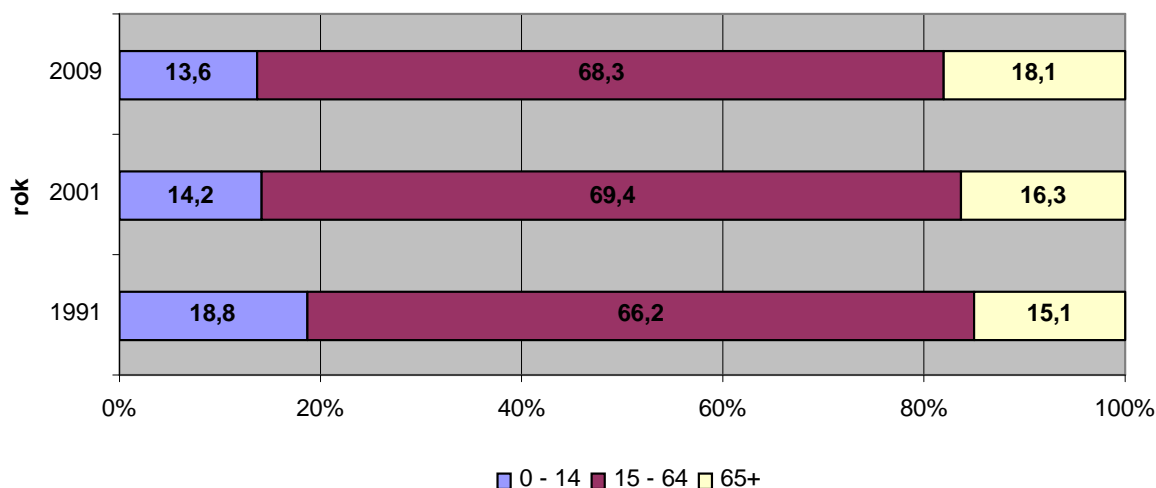
Obyvatelstvo města **Kolína** tvořila v roce 1991 z 1/5 předproduktivní část populace ve věku 0–14. Produktivního obavatelstva bylo celkem 67,7 % a postproduktivního 12,2 %. Během deseti let až do dalšího Sčítání lidu domů a bytů (dále jen SLDB) v roce 2001 posílila skupina v produktivním věku o necelé tři procentuelní body. Posílila i postproduktivní část populace. Naopak velmi ubylo nejmladších obyvatel ve věku 0–14 let. Tento trend pokračoval i v dalším desetiletí. Data z roku 2009 dokazují výrazné stárnutí populace, kdy znovu došlo k oslabení poměrného zastoupení předproduktivní složky a zvýšil se počet občanů v důchodovém věku (Obr 5).



Obr. 5: Rozdělení obyvatel Kolína dle produktivity za roky: 1991, 2001 a 2009¹⁴

¹⁴ Sčítání lidu, domů a bytů 2001 - okres Kolín, czso.cz, 2003 a Demografická ročenka (2000-2009), czso.cz, 2010

Věková struktura města **Poděbrady** v roce 1991 vypadala následovně: předproduktivní ob. 18,8 %, produktivní ob. 66,2 % a postproduktivní 15,1 %. Po deseti letech došlo k posílení produktivní a postproduktivní skupiny obyvatel. Věková skupina 0-14 procentuálně oslabila. V další dekádě proces stárnutí populace pokračoval. Rok 2009 ukázal, že postproduktivní složka posílila na úkor zbývajících dvou, které ztratili kolem 1 % (Obr. 6).



Obr. 6: Rozdělení obyvatel Poděbrad dle produktivity za roky: 1991, 2001 a 2009¹⁵

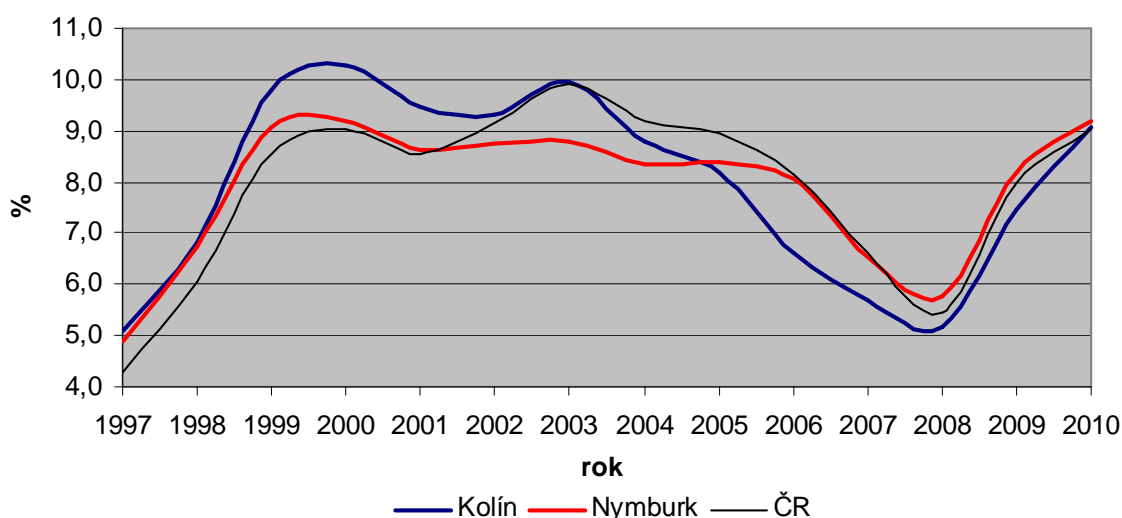
Z dlouhodobého hlediska je možné konstatovat, že populace Poděbrad je demograficky starší než obyvatelstvo Kolína. V obou sídlech ale došlo ke změnám stejného charakteru, jež výrazně oslabily podíl nejmladší části populace. Do budoucna se dá předpokládat negativní vývoj porodnosti kvůli nedostatečnému množství potencionálních matek.

Při porovnání dat ze SLDB 2001 z Poděbrad, Kolína a ČR se ukazuje, že vývoj v obou sídlech je méně příznivý než struktura v celé ČR, kterou tvořilo 16,2 % předproduktivních a 13,8 % postproduktivních občanů. Produktivní složka v ČR dosahovala rovných 70 %.

¹⁵Sčítání lidu, domů a bytů 2001 - okres Nymburk, czso.cz, 2003 a Demografická ročenka (2000-2009), czso.cz, 2010

5.2.2. Nezaměstnanost (Příloha 10,11)

Hodnocení nezaměstnanosti patří k důležitým ukazatelům socioekonomického stavu populace. Jde spíše o ukazatel ekonomický než demografický. Nezaměstnanost se u nás objevila až po roce 1989. Po zahájení ekonomických reforem na počátku 90.let bylo propuštěno 43 500 pracovníků. Mezi nejvýznamější faktory zapříčiňující tento jev, který pro naši republiku znamenal nárůst nezaměstnanosti o 40 % každý měsíc v roce 1991 a celkovou nezaměstnanost 2,57 % v roce 1992, patří: pokles celkové produkce, růst cen, změny v odvětvové struktuře v zaměstnanosti, snížení stavu armády a celkové zkrácení vojenské služby, ale i lednová amnestie v roce 1990 (PAVLIŠTÍKOVÁ, 2005). Údaje za samostatnou ČR jsou od roku 1993. Od roku 1997 poskytuje ČSÚ (Český statistický úřad) i data za jednotlivé okresy. Vývoj nezaměstnanosti za okres Nymburk, jehož součástí je SO ORP Poděbrady, a za okres Kolín je znázorněn na Obr. 7.



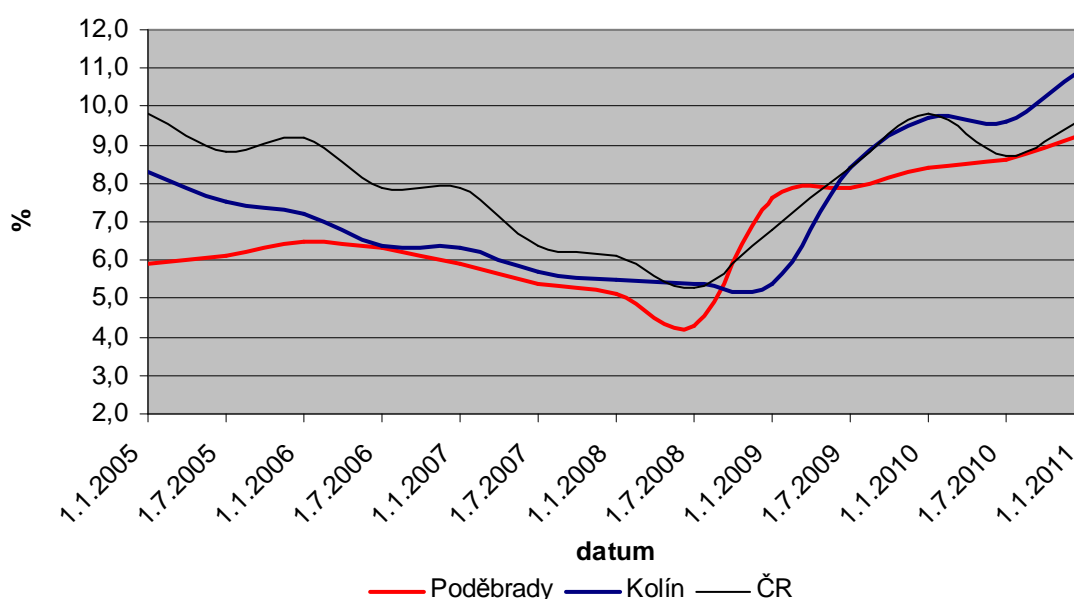
Obr. 7: Vývoj nezaměstnanosti za okres Kolín, Nymburk a ČR (1997-2010)¹⁶

Integrovaný portál Ministerstva práce a sociálních věcí (dále jen MPSV) zveřejňuje statistiky za jednotlivé obce od 1. 1. 2005. Míra registrované nezaměstnanosti (dle metodiky MPSV) v Poděbradech k výše uvedenému datu dosahovala 5,9 %, v Kolíně ve stejnou dobu dosahovala 8,3 % (Obr. 8). Město Poděbrady má z dlouhodobého hlediska nižší nezaměstnanost než je průměr za ČR. Zlom nastal koncem roku 2008, kdy sklářský koncern Bohemia Crystalex Trading

¹⁶ Zaměstnanost a nezaměstnanost v ČR podle výsledků VŠPS – Časové řady, czso.cz, 2011

ukončil výrobu. Celkový stav nezaměstnanosti k 1. 1. 2009 lze přičíst celosvětové hospodářské krizi.

V Kolíně došlo k ztelnějšímu nárůstu zhruba s půlročním zpožděním oproti Poděbradům. Zvýšení nezpůsobilo výraznější propouštění zaměstnanců v rámci města, ekonomickou základnu postavenou zejména na průmyslu lze považovat za stabilní. Ztráta zaměstnání se dá předpokládat u zaměstnaných, kteří vyjíždějí do jiných obcí, údaje ze SLDB 2001 ukázaly, že za prací vyjíždí cca 23 % občanů a do Prahy celkem 9,6 %. V roce 2010 se Kolín dostal s nezaměstnaností nad průměr ČR (Obr. 8).



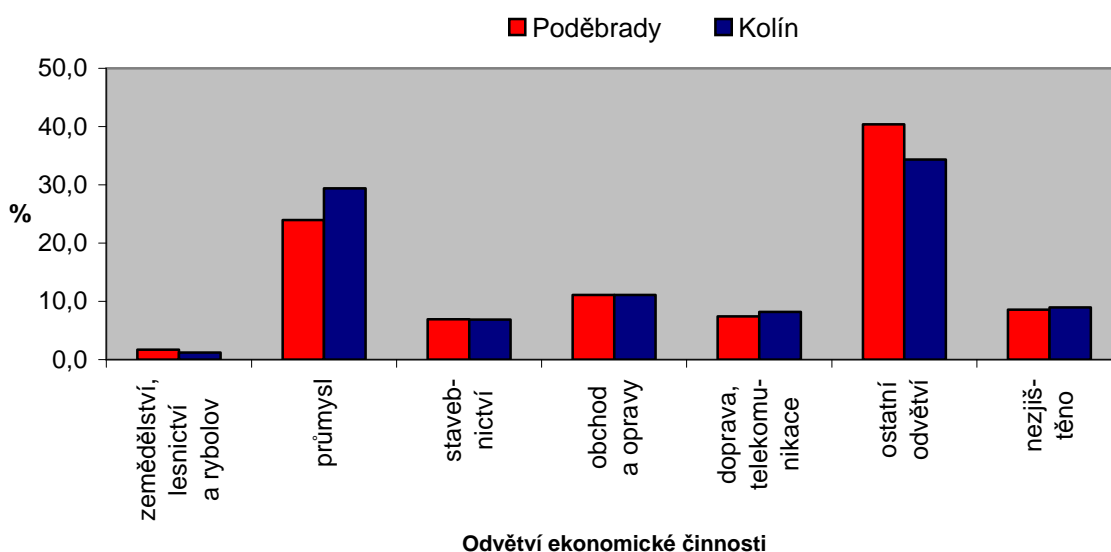
Obr. 8: Vývoj nezaměstnanosti v Poděbradech, Kolíně a ČR (2005–2011)¹⁷

5.2.3. Obyvatelstvo dle pracovních odvětví

Sledování tohoto ukazatele z dlouhodobějšího hlediska na úrovni obcí je poněkud komplikované. Údaje o struktuře ekonomicky aktivních obyvatel zaměstnaných v jednotlivých odvětvích ekonomických činností se zjišťuje při SLDB. Český statistický úřad zavedl v roce 1993 Odvětvovou klasifikaci ekonomických činností (dále jen OKEČ), která byla několikrát aktualizována a v roce 2008 nahrazena Klasifikací ekonomických činností (CZ-NACE). Srovnáme-li data ze SLDB 2001 dojdeme k závěru, že mezi Poděbrady a Kolínem nebyly výrazné rozdíly, kromě zaměstnanosti v *průmyslu* a skupiny označené jako *ostatní odvětví*. Kolín měl 29,4 % ekonomicky

¹⁷ Statistiky nezaměstnanosti z územního hlediska, portal.mpsv.cz, 2011

aktivních obyvatel (dále jen EAO) zaměstnaných v *průmyslu* (Obr. 9). Poděbrady byly na hodnotě 24 %. Tento rozdíl je zapříčiněn rozdílnou hospodářskou základnou, která má v Kolíně jednoznačně industriální charakter. Oproti tomu Poděbrady vykazují 40,4 % (o 6 % více než v Kolíně) EAO v kategorii *ostatní odvětví* (Obr. 9), kam patří i služby jako jsou ubytovací zařízení a lázeňství, které mají v Poděbradech význačné postavení. Hypoteticky lze předpokládat, že údaje za SLDB 2011 po zveřejnění ukáží, že došlo ještě k většímu zvýraznění tohoto jevu.



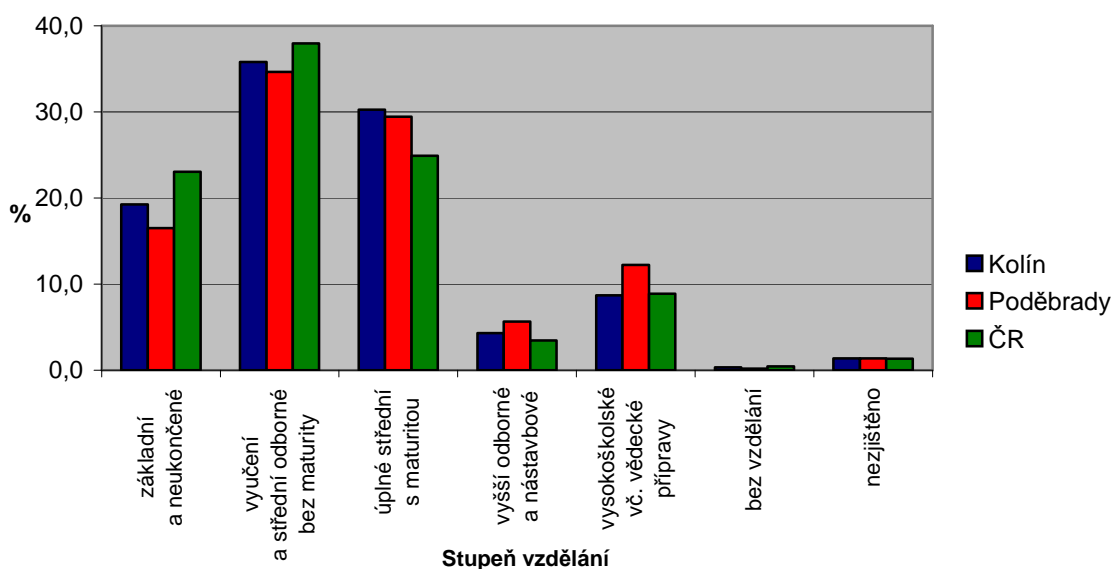
Obr. 9: Rozdělení EAO Poděbrad a Kolína dle odvětví ekonomické činnosti ze SLDB 2001¹⁸

5.2.4. Obyvatelstvo podle míry nejvyššího dosaženého vzdělání

Míra a kvalita nejvyššího dosaženého vzdělání je důležitým ukazatelem, který dokazuje určitou úroveň vyspělosti státu. V širším kontextu znamená míra dosaženého vzdělání větší schopnost uplatnění na trhu práce, lepší finanční ohodnocení a následný vyšší životní standart. Úroveň vzdělání se zjišťuje u obyvatel patnáctiletých a starších. Při SLDB 2001 bylo zjištěno 762,5 tis. osob (8,9 %) s vysokoškolským vzděláním, oproti sčítání v roce 1991 stoupl počet o 180 tis. (údaje za ČR). Tento vývoj, kdy se zvýšila vzdělanost obyvatelstva proběhl pravděpodobně i ve sledovaných sídlech, bohužel ČSÚ tato data v úrovni obcí ze SLDB nezveřejňuje. Podle Obr. 10 je patrné, že

¹⁸ Sčítání lidu, domů a bytů 2001 - okres Nymburk, Sčítání lidu, domů a bytů 2001 - okres Kolín, czso.cz, 2003, Sčítání lidu, domů a bytů 2001 – ČR, 2005

obě sídla mají v poměru větší zastoupení patnáctiletých a starších, kteří dosáhli úplného středního vzdělání s maturitou a vyššího odborného vzdělání, které u města Poděbrady dosahuje hodnoty 5,6 %, u Kolína to je 4,3 %. K větší diferenciaci dochází u vysokoškolského vzdělání. Poděbrady mají podstatně vyšší procentuelní zastoupení než Kolín a celá ČR, u nichž se hodnota blížila 9 %, zatímco v Poděbradech dosahovala 12,2 % (Obr. 10).



Obr. 10: Starší 15 let podle míry nejvyššího dosaženého vzdělání dle SLDB 2001¹⁹

¹⁹ Sčítání lidu, domů a bytů 2001 - okres Nymburk, Sčítání lidu, domů a bytů 2001 - okres Kolín, czso.cz, 2003, Sčítání lidu, domů a bytů 2001 - ČR, 2005

6. TRANSFORMACE HOSPODÁŘSKÉ ZÁKLADNY

6.1. TRADIČNÍ ODVĚTVÍ A NOVÉ EKONOMICKÉ SUBJEKTY PO ROCE 1989

6.1.1. Poděbrady

Tradiční sklářská výroba započatá v 18. století byla od 50. let až do období transformace zastřešena závodem Sklářny Bohemia n.p. V rámci tohoto podniku vzniklo i sklářské učiliště. V privatizaci byla část majetku vrácena Daliboru Blažkovi, který spolu se svou sestrou založil v roce 1993 firmu J. Blažek Sklo Poděbrady s. r. o. (od roku 2008 **Blažek Glass s. r. o.**) V lednu téhož roku začali výrobu v pobočce v Novém Boru a v roce 1994 zahájili provoz i v Poděbradech. V roce 1995 zakoupila firma leštičku na chemické leštění. V roce 1997 došlo k významnému posunu ve výrobě firmy, jednatel Dalibor Blažek objevil, že neúmyslně znehodnocené sklo v leptací lázni lze použít k pilování nehtů (KOLEKTIV AUTORŮ, 2001). Firma si nechala tento objev patentovat a do dneška (4/2011) získala patenty v dalších pěti zemích světa. Výroba skleněných pilníků tvoří v současné době 80 % produkce, zbylých 20 % zahrnuje leštění a dekorování, které se provádí manuálně za použití tradičních postupů jako je malování, hranování, rytí, kulení a broušení. V roce 2005 měla firma 75 zaměstnanců a zisk 1,48 mil. Kč, hospodářská krize v roce 2009 způsobila propouštění a záporné zisky, firma měla 57 zaměstnanců a byla ve ztrátě 3,7 mil. Kč. Export se z dlouhodobého hlediska drží nad 90 %.²⁰

Během privatizačních procesů vznikla z části národního podniku Sklářny Bohemia akciová společnost, která navázala na tradiční výrobu olovnatého křišťálu (Příloha 8). O tom, že sklárny, sídlící v prostorách na Žižkově předměstí v Poděbradech, byly důležitým zaměstnavatelem, se zmiňuje regionální tisk: *Zvláštní kapitolou v historii této části města tvoří osudy poděbradské sklárny. Před listopadem 1989 to byl významný exportní podnik, který zajišťoval práci pěti stům zdejších obyvatel* (HRABĚTOVÁ, 2011). Nově vzniklý subjekt založený v roce 1993 získal název Sklářny Bohemia a. s. Došlo k inovacím v oblasti výroby a technologií. Mezi zásadními změnami došlo i k úpravě designu. Tradiční broušené výrobky jako mísy, vázy a nápojové sklo byly doplněny o dárkové předměty upravené lisováním a předměty s lehčími brusy. Během devadesátých let dosahoval vývoz do zahraničí stabilních

²⁰ *Blažek Glass s. r. o.: Výroční zpráva k 31. 12. 2008,2009;*

J. Blažek Sklo Poděbrady s. r. o.: Výroční zpráva k 31. 12. 2006,2007

hodnot. Pro srovnání, před rokem 1989 šlo na export 70–90 % výrobků (KOLEKTIV AUTORŮ, 2001). Po roce 2000 došlo díky spolupráci se společností Bohemia Crystalex Trading a. s. k navýšení vývozu. V roce 2003 se tato společnost stala majoritním vlastníkem akcií Sklářny Bohemia a. s. Pod jejím vedením byla navýšena výroba o 14,3 %. Na export šlo 87 %, 12 % odebraly tuzemští prodejci a 1 % skončilo v podnikové prodejně. Sklářny zaměstnávaly celkem 861 zaměstnanců s průměrným platem 14 361 Kč (průměrná mzda v ČR v r. 2003 byla 16 430 Kč).²¹ Doba prosperity ale netrvala dlouho. Již v roce 2006 vykazovaly poděbradské sklárny ztrátu 11,6 mil. Kč. Tržby klesly hlavně kvůli rostoucí ceně České koruny vůči dolaru.²²

V roce 2008 došlo k celostátní krizi ve sklářském průmyslu. Tři ze čtyř dceřiných společností skupiny Bohemia Crystalex Trading a. s. byly poslány do konkurzu, mezi nimi i poděbradské sklárny. O práci tak přišlo 460 zaměstnanců.²³ Ještě téhož roku vznikla za účelem zachování tradice výroby olovnatého křišťálu akciová společnost **Crystal BOHEMIA**, která ve výběrovém řízení sklárny odkoupila za 61 mil. Kč. V roce 2009 obnovila výrobu a vytvořila tak 250 nových příležitostí.²⁴ V současné době zaměstnává společnost Crystal BOHEMIA a. s. přes 300 zaměstnanců. Očekávaný obrát v letošním roce je 300 mil. Kč. Rozšíření výroby se ale nechystá kvůli nezbytným investicím, které by měly dosáhnout výše 60 mil. Kč a předpokládanému navýšení výrobních nákladů z důvodu zdražení energií (LIŠKA, 2010).

Významné postavení má v Poděbradech potravinářský průmysl. Mnohaletou tradici představují **Polabské mlékárny a. s.**, které vnikly rozpadem národního podniku Laktos v roce 1992. Mlékárny se vždy zaměřovaly na výrobu tvarohů, tvarohových výrobků a másla (KOLEKTIV AUTORŮ, 2001). Velké změny znamenal pro podnik vstup ČR do evropské unie. Výměna technologií započala už v roce 2003. Byl nainstalován nový paster k ošetření mléka. Došlo k výměně tanků k odstředování mléka, objem se zvýšil ze 150 tis. litrů na 210 tis. litrů. Do provozu byl uveden nový termizátor pracující plně automaticky a zvyšující výkon o 30 % oproti předchizí technologii. V roce 2004 proběhly investice v oblasti logistiky a marketingu. Byl pořízen nový balicí stroj s výkonem 20 000 kelímků za hodinu a postaven nový dopravní koridor mezi balírnou a chladicími prostory. V oblasti marketingu investovaly Polabské mlékárny a. s. do reklamy v televizi na obchodní značku Milko.

²¹ www.finance.cz

²² *Výroční zpráva akciové společnosti Sklářny BOHEMIA Poděbrady za rok 2003, 2006*

²³ ekonomika.idnes.cz

²⁴ www.crystal.bohemia.com

Byla provedena změna designu etiket na určitých produktech. Mlékárny produkují ochucené tvarohy, tvarohy mixované s jogurtem a máslo. Mezi nejznámější výrobky patří zřejmě Termix, který společnost dodává na trh ve třech příchutích. Od roku 2007 se vzhledem ke zvýšenému povědomí veřejnosti o zdravé výživě zaměřili na produkci bio-potravin. Polabské mlékárny a. s. jsou v Poděbradech stabilním ekonomickým subjektem, který dlouhodobě zaměstnává okolo 150 zaměstnanců.²⁵

Dalším zástupcem potravinářského průmyslu je **Poděbradka a. s.**, (do roku 2002 byla Poděbradka s. r. o.) Společnost založená v roce 1993 převzala výstavbu nové plnárny ve Velkém Zboží (část obce Poděbrady). V roce 1994 byla stavba dokončena a začala výroba. Na začátku nového století byla prosperující firmou, jejíž značka patřila k nejžádanějším ochuceným minerálkám (KOLEKTIV AUTORŮ, 2001). Hned po Karlovarských minerálních vodách a Hanácké kyselce ovládala 16,2 % na trhu. Důležitým byl i vstup produktu na slovenský trh. K roku 2002 měla 155 zaměstnanců a zisk před zdaněním 77 mil. Kč. V roce 2005 se společnost Poděbradka dostala do ztráty. V následujícím roce se vlastníkem 100 % akcií stala společnost Karlovarské minerální vody, která v ČR ovládá 80 % trhu (2009). V roce 2008 zaznamenala firma zisk 120,1 mil. Kč a zaměstnávala 162 zaměstnanců.²⁶

V současné době (4/2011) dodává na trh šest příchutí ochucené minerální vody, čtyři příchutě Poděbradky ProLinie s 0% podílem cukru a dvě příchutě perlivé minerální vody Mineral Drink s ovocným extraktem.²⁷

6.1.2. Kolín

Po roce 1989 vznikly v Kolíně na základě zahraničních investic dva ekonomické subjekty, které podnikají v oblasti zpracování kovů. Založeny byly také další dva podniky podnikající v oblasti kovovýroby ryze s českým kapitálem.

Jedním z nich je i **Alltub Central Europe s. r. o.** založená v roce 1995, (1995–2005 Cebal ČR, a. s.) která je součástí skupiny Alltub se sídlem ve Francii. Společnost se zabývá výrobou kovových obalů, konkrétně hliníkových stlačitelných tub a hliníkových pouzder. Výrobky jsou určeny pro kosmetiku (45 %), farmacii (23 %), průmysl (19 %) a potravinářský průmysl (13 %). Před rokem 2005 zaměstnával přes 350 zaměstnanců, od tohoto roku se ale počty pracovníků pohybují mezi 250 a 275. Důvodem je změna ve výrobním procesu, firma využívá externích pracovníků. V roce

²⁵ Polabské mlékárny, a. s.: Výroční zpráva za rok 2004-2009

²⁶ Poděbradka, a. s.: Příloha účetní uzávěrky za rok 2006-2008

²⁷ www.podebradka.cz

2007 byla nainstalována nová efektivnější výrobní linka. V roce 2009 zaměstnávala 287 pracovníků a vytvořila zisk 48,65 mil. Kč.²⁸

Dalším zpracovatelem kovů je **Mi-King s. r. o.** Společnost vstoupila na náš trh v roce 2004. Jedná se o projekt nadnárodních koncernů Mitsui & Company (Japonsko) a William King Limited (Velká Británie). Firma stříhá, lisuje a tvaruje ocelové svitky a následně je dodává přímo do výroby v rámci procesů *just-in-time*. Používá nejmodernější technologie a výrobní systémy. Výrobky mají využití ve strojírenském, elektrotechnickém, obalovém a automobilovém průmyslu.²⁹ V roce 2005 už společnost zaměstnávala 44 pracovníků, o rok později v roce 2006 se dostala v počtu zaměstnanců na hodnotu 92, zpracovala celkem 120 tis. tun kovových svitků a dosáhla výnosů 1,51 mld. Kč, z toho 89 % výnosů pocházelo z tuzemského trhu. V roce 2009 zaměstnával Mi-King s. r. o. 109 zaměstnanců při zpracování 154 tis. tun kovových svitků a výnosech 1,5 mld. Kč. Z tuzemského trhu šlo 85 % výnosů. Rok 2009 znamenal pro Mi-King horší výsledky než za rok 2008. Stagnující prosperita pokračovala i v roce 2010.³⁰

Mezi kovozpracující subjekty patří i česká firma **J.M. Kapa s. r. o.** zapsaná do obchodního rejstříku v roce 1994. Vlastníky jsou dvě fyzické osoby: Ing. Karel Doubrava, který vlastní 58% podíl a Ing. Miloslav Nezbeda, který vlastní 42 %. Jde o podnik, který byl vybudován bez přítomnosti zahraničního kapitálu a od založení prošel dynamickým vzrůstem jak v oblasti zisku tak ve vytváření pracovních příležitostí. V roce 1994 měl 3 zaměstnance a obrat 52 000 EUR, o deset let později v roce 2004 zaměstnávala firma 192 pracovníky a obrat činil 818 800 EUR. *Předmětem podnikání je výroba plechových výrobků pro široké spektrum zákazníků, a to užitím špičkové technologie děrování, laserového řezání, ohýbání, svařování, bodování a dokončovacího broušení. Vše ve spojení s moderní výpočetní technikou.*³¹

Dalším čistě českým subjektem v oblasti kovovýroby je společnost **Elmech a. s.** (od roku 2009 je 86% vlastníkem akcií firma MVE-Hydro s. r. o.) se zaměřením na zpracování plechu a výrobu plechových dílů, obrábění kovů, ruční a kataforézní lakování. Do roku 2008 zaměstnávala přes 220 zaměstnanců. Rok 2009 znamenal pro firmu velké propouštění.³²

²⁸ www.alltube.com

²⁹ www.mi-king.cz

³⁰ *Mi-King s. r. o.: Výroční zpráva za rok 2004-2009*

³¹ www.jmkapa.cz

³² *Elmech, a. s.: Výroční zpráva společnosti za rok 2004-2010*

Další část rozboru hospodářské základny bych chtěl věnovat tradičním kolínským podnikům, které mají bohatou historii. Přežily privatizační procesy a dnes prosperují a vytváří pracovní příležitosti. Mezi ně patří i **Obchodní tiskárny a. s.**, které byly v roce 1990 odstátněny a byla založena akciová společnost. Mezi roky 1995 a 2001 probíhala 1. fáze transformace, kdy byly investovány finanční prostředky do oblastí technologií pro flexibilní obaly a samolepicí a grafické etikety. Ukázalo se, že tento směr je správný, proto proběhl v letech 2003-2009 další investiční program do nových technologií. *S ohledem na další rozvoj v oblasti grafických etiket byla paralelně v roce 2004 realizována akvizice Jihočeských tiskáren, a. s., které se staly v říjnu 2004 součástí Obchodních tiskáren, a. s. V roce 2005 byla vyčleněna divize kalendářů v samostatnou akciovou společnost Obchodní tiskárny Hořovice, a. s. Roku 2006 byla vytvořena samostatná akciová společnost OTK Group, která zastřešuje všechny výše zmiňované společnosti a zahraniční pobočky v Německu a Rumunsku.*³³

Ve vývoji počtu zaměstnanců došlo od roku 2000 k prudkému úbytku. V tomto roce zde pracovalo 661 zaměstnanců, v roce 2008 to bylo už jen 421, následující rok ale znamenal pro Obchodní tiskárny Kolín a. s. nárůst téměř o 100 pracovníků díky fúzi s Jihočeskými tiskárnami a. s. (2009). V tomto roce došlo také ke stabilizaci ve vývoji společnosti, která zaznamenala zisk před zdaněním celkem 30 mil. Kč. Společnost se v posledním období potýká s velkou konkurencí. Je kladen důraz na kvalitu a snahu udržet si adekvátní ceny. Největší zdroje příjmů znamená pro společnost výroba těchto pěti stěžejních produktů: flexibilní obaly, grafické etikety, samolepicí etikety, tiskopisy a merkantilní tiskoviny.³⁴

Neopomenutelnou výrobní tradici mají v Kolíně elektroinstalační materiály, které jsou zde vyráběny již od roku 1926. V roce 1996 vznikla **akciová společnost Kopos Kolín**, která převzala chod porevoluční firmy Kopos Kablo Kolín s. r. o. V letech 1997–2004 firma expandovala na trhy východní Evropy a zakládala dceřiné společnosti na Ukrajině, Slovensku, dále pak v Polsku, Bělorusku, Rusku, Maďarsku a Rumunsku. V roce 2002 vznikla dceřiná společnost mimo Evropu – ve Spojených arabských emirátech.³⁵ V roce 2003 firma Kopos Kolín a. s. zaměstnávající 318 zaměstnanců vytvářela 60 % obrátu v ČR a 21 % v EU. Po vstupu do EU se situace změnila v roce 2006, kdy obrát v EU (bez ČR) klesl na 10 %. Paradoxní vývoj se dá vysvětlit, velkou

³³ www.otk.cz

³⁴ *Obchodní tiskárny a. s.: Výroční zpráva za rok 2005-2009*

³⁵ www.kopos.cz

orientací na trhy východní Evropy. Vstup Rumunska a Bulharska do EU znamenal pro společnost nárůst obrátu v rámci unie až na 30,6 % (2009). Ve firmě Kopus Kolín a. s. pracovalo v roce 2009 celkem 378 zaměstnanců. Vlatníkem všech akcií se stala skupina Kopus Holding a. s. Celková zisky tvoří z 89 % prodej výrobků, které zahrnují širokou škálu elektroinstalačního materiálu: elektroinstalační úložný materiál, kabelové nosné systémy a kabelové chráničky.³⁶

Dalším tradičním odvětvím je chemický průmysl zastoupený společností **Lučební závody Draslovka a. s. Kolín**, která byla zapsána do obchodho rejstříku jako nástupce Lučebních závodů Kolín. Lučební závody jsou jediným podnikem v ČR, který se zabývá výrobou kyanovodíku a na něm návazných produktů. Hlavní výrobní program firmy tvoří výroba syntetického kyanovodíku/HCN a jeho zpracování do 3 nosných produktů: kyanid sodný/NaCN (těžba zlata a galvanotechnika) se exportuje nejčastěji do Afriky, Jižní Ameriky a na Dálný východ, acetonkyanhydrin/AKH (výroba umělých hmot a plexiskla) je vyvážen do většiny zemí EU, diphenylguanidin/DPG (gumárenský průmysl) odebírají gumárenské společnosti z Itálie, Španělska, Francie a Polska.³⁷ Prodej společnosti se dlouhodobě orientuje na zahraniční trhy. Pro srovnání: v roce 2003 tvořily tuzemské výnosy 44 % a zahraniční 56 %, v roce 2009 dosahovala hodnota na zahraničním trhu 86 % a tuzemský trh zabíral 14 %. Počet zaměstnanců se stabilně držel nad hodnotou 250 pracovníků, bohužel pouze do roku 2008, kdy došlo ke snížení stavu na 237. Počet pracovních míst nadále klesá. Lučební závody Draslovka vytváří určité ekologické riziko, jsou velkým znečišťovatelem a od roku 2007 jsou součástí integrovaného systému ochrany před potenciální chemickou katastrofou.³⁸

Další tradiční výrobci jsou z odvětví potravinářského průmyslu, který je lokalizován ve všech regionech ČR. V sledovaných sídlech má jako potenciální zaměstnavatel zanedbatelný význam. Potravinářský průmysl není náročný z hlediska lokalizačních faktorů, nejčastěji je jeho umístění spojené s tradiční výrobou, která má často desetiletou a někdy i staletou historii.

Na výrobu lihu v Kolíně navázala společnost **Bioferm – lihovar Kolín, a. s.**, která vytváří okolo 40 pracovních míst. Mezi největší odběratele patří například STOCK Plzeň Božkov s. r. o. nebo Fruko-Schulz Jinřichův Hradec a. s.

³⁶ Kopus Kolín a. s.: Výroční zpráva za rok 2003-2009

³⁷ www.draslovka.cz

³⁸ Lučební závody Draslovka a. s. Kolín: Výroční zpráva 2003-2009

Podnik **Vavruška r. s. p. – Sodovkárna Kolín** je výrobcem nealkoholických nápojů ve třech typech obalů (vratné skleněné obaly 0,33 l, nerezové sudy o objemu 50 a 30 litrů a PET obaly 0,5 a 2 l, které se prodávají pod značkou LiV. Linka plnící skleněné lahve má výrobní kapacitu 15 000 lahví za hodinu. Vlastníkem podniku je Ing. Pavel Vavruška, který zaměstnává okolo 30 zaměstnanců. Drtivá většina výrobků končí na našem trhu.

6.2. Hlavní ekonomický subjekt v Poděbradech a Kolíně

6.2.1. TPCA

Toyota Peugeot Citroën Automobile s. r. o. (dále jen TPCA) byla založena v roce 2002. Jak už název napovídá na vzniku se podílela francouzská PSA Peugeot Citroën a nadnárodní automobilový koncern Japan Toyota Motor Corporation. Byla vybrána lokalita v obci Ovčáry pro vytvoření průmyslové zóny. Stavební práce začaly v září 2002 a výstavba byla dokončena v únoru 2004 (Příloha 7). Investice do celkového projektu znamenala pro automobilové koncerny 1,3 mld. EUR, z toho 650 mil. EUR (50 %) bylo vynaloženo na vývoj modelů. Na výstavbu byla použita 6,2% investice – celkem 80 mil. EUR (ŽÍŽALOVÁ, 2008).

TPCA je v současné době druhým největším výrobcem automobilů v ČR. Produkuje přes 300 000 aut ročně. Vyrábí celkem tři modely: Toyota Aygo, Citroën C1 a Peugeot 107, každý ve třetinovém podílu. Nabídka Toyoty zareagovala na poptávku ve 21. století, kdy se zvýšil zájem o malá úsporná auta, která jsou určena jako druhé a třetí auto do rodiny, nebo pro zákazníky, kteří tvoří samotnou domácnost jako senioři či tzv. singles. Export tvoří 99 % z vyrobených aut. Na pěti nejsilnějších trzích Evropy (Francie, Německo, Itálie, Velká Británie a Nizozemsko) končí 70 %.³⁹ Prodej modelů z TPCA v ČR tvoří pouze 1 % z celkové výroby. Za rok 2010 šlo na odbyt 5 243 automobilů. Nejžádanějším modelem byl Citroën C1, kterých se prodalo skoro 50 % z celkového prodeje, to znamená 2 456 ks (Příloha 1). Začátek výroby v roce 2005 přispěl k výraznému zvýšení výroby automobilů v naší republice (Příloha 2). Od r. 1990 do r. 2010 se počet vyrobených aut v českých zemích ztrojnásobil.⁴⁰ TPCA od začátku plní svůj strategický plán. Již v prvním roce (2005) vyjelo z výrobní linky 103 819 aut. V následujícím roce už výroba dosahovala necelých 300 tis. Vrchol výroby

³⁹ www.ceskatelevize.cz

⁴⁰ www.ekonomika.idnes.cz

zaznamenala TPCA v roce 2009 – celkem 332 489 automobilů. V roce 2010 došlo k celosvětovému útlumu v automobilovém průmyslu, kdy se TPCA přiblížila k hodnotám z roku 2006 (Tab. 2). Od výroby se odvíjel i počet zaměstnanců. Průměrný počet stálých zaměstnanců za rok 2005 byl 2 490. Vrcholu dosáhl roku 2008 (3 332 stálých pracovníků) a za rok 2010 pracovalo v TPCA průměrně 3 014 zaměstnanců (Tab. 2). Výrobce s kapacitou jako je TPCA se neobejde bez určité flexibility v zaměstnanosti, proto se čísla během roku mění a náborové centrum je v provozu celoročně. Ke stálým zaměstnancům přibývají dle potřeby agenturní pracovníci.⁴¹

Největší zisk zaznamenalo TPCA v roce 2009, kdy tržby dosáhly 51,8 mld. Kč. Za zmínku stojí rok 2008, kdy došlo k útlumu vlivem celosvětové hospodářské krize. Mzdy dělníků se pohybují pod průměrem ČR, základní plat dělníka v TPCA za rok 2010 činil 18 820 Kč, po příplatcích a prémiech se mohl vyšplhat až na 22 450 Kč⁴², což je asi o 1,5 tis. Kč méně než průměrná mzda (23 951 Kč) v roce 2010.⁴³

Tab. 2: Socioekonomická data o provozu TPCA⁴⁴

	Počet zaměstnanců	Tržby (mld. Kč)	Počet vyrobených aut	Výnosy ze značek (mld. Kč)	
				Aygo	Citroën C1 a Peugeot 107
2005	2 490	18	103 819	6,00	11,95
2006	3 278	49,4	293 537	16,91	32,49
2007	3 289	51,3	308 478	17,56	33,69
2008	3 332	49	324 289	16,48	32,58
2009	3 205	51,8	332 489	15,81	35,97
2010	3 014	-	296 712	-	-

⁴¹ Toyota Peugeot Citroën Automobile Czech, s. r. o.: Výroční zpráva za rok 2005-2009

⁴² www.tpca.cz

⁴³ www.finance.cz

⁴⁴ viz. 41

TPCA přinesla do českého prostředí i nepřímé investice v podobě vytvoření pracovních míst v síti subdodavatelů, kterých je celkem 200. Z ČR pochází asi 80 % objemu dodaných komponentů. Jediné dovážené díly ze zahraničí jsou dieslové motory z výrobního závodu v PSA ve Francii, dále benzínové motory a převodovky z polského závodu Toyota Motor Corporation (Příloha 3). Z hlediska vlivu na zaměstnanost bylo v ČR do konce roku 2007 vytvořeno 7000 nových pracovních míst, 1600 pocházelo ze Středočeského kraje a přímo v Kolíně šlo o 900 pracovních příležitostí (ŽÍŽALOVÁ, 2008).

Rok 2010 znamenal pro TPCA snížení výroby, stejný trend bude pokračovat i v roce 2011. Důvodem je snížená poptávka, kterou zapříčinilo stárnutí modelu, jež je na trhu už šestý rok a nástup modelů konkurenčních jako je Renault Twingo, Fiat 500 nebo Kia Picanto. Pro srovnání, na japonském trhu se modely Toyoty mění každých pět let. Mateřské společnosti TPCA v současné době vyvíjí nový model, který by mohl přijít do výroby v roce 2012. Bližší informace nejsou k dispozici, jsou součástí obchodního tajemství společnosti. Prezident společnosti Satoši Tačihara vidí hlavní potenciál v mladých zákaznících, kteří si budou kupovat svůj první automobil. Jako hlavní představitel TPCA hodnotí vývoj společnosti pozitivně a současnou stagnaci považuje za přirozený proces, který lze vyřešit zvýšením času výroby na jeden automobil, tzv. tact-time (KORBEL, 2010).

6.2.2. Lázně Poděbrady a. s.

V roce 1992 došlo v rámci privatizace k vytvoření akciové společnosti Lázně Poděbrady, která navázala na odkaz předválečné éry. Po dlouhá desetiletí byla a je předním pracovištěm léčby srdečních onemocnění. Socialistické zřízení poděbradským lázním moc neprosperovalo. Jejich potenciál byl potlačen uzavřeností pro klientelu ze zemí západní Evropy. Centrální plánování omezilo možné inovace a socialistická zástavba se neblaze podepsala na architektonickém vzevření města. Během 90. let došlo k nápravě: byl revitalizován lázeňský park s kolonádou (Příloha 9) a výrazně stoupla návštěvnost zahraniční klientely a postupně byly zmodernizovány prostory a zařízení. Statistiky posledního desetiletí ukázaly, že lázeňství prošlo změnami v podobě určité komercializace. Otevřelo se širší veřejnosti a není už jen pro ty, pro něž je lázeňská léčba nezbytná.

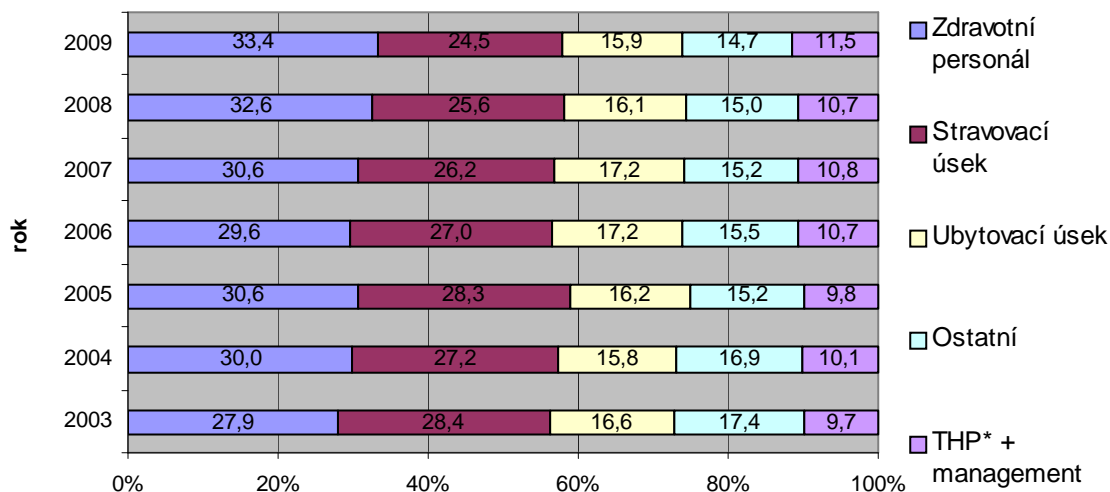
Lázně Poděbrady a. s. , jsou největším nositelem ekonomické aktivity ve městě, ačkoli v počtu zaměstnanců se jako samostatný ekonomický subjekt nedají označit za největšího zaměstnavatele. Od začátku 90. let si místo několikrát vyměnily s poděbradskými sklárnami. Dlouhodobě zaměstnávaly přes 350 zaměstnanců, od roku 2007 se ale dostaly pod tuto hranici. Od roku 2003 počet zaměstnanců stále klesá (Tab. 3). Mezi zaměstnanecké sektory patří zdravotní personál, zaměstnanci ve stravování, zaměstnanci v ubytování, technicko-hospodářští pracovníci spolu s vedením a ostatní pracovníci. Z dat na Obr. 11 je zřejmé, že v období 2003–2009 stoupl poměrné zastoupení zdravotního personálu, což pozitivně ovlivnilo zvýšení odborné péče. K 31.12. 2009 měla společnost 116 pracovníků z oblasti zdravotnictví (Tab. 3).

Tab. 3: Stav pracovníků v zaměstnaneckých sektorech a počet pacientů k 31. 12. daného roku⁴⁵

	Zdravotní personál	Stravování	Ubytování	Ostatní	THP* + management	Celkem	Počet odléčených pacientů
2003	106	108	63	66	37	380	7613
2004	110	100	58	62	37	367	7430
2005	119	110	63	59	38	389	-
2006	105	96	61	55	38	355	6383
2007	105	90	59	52	37	343	6362
2008	113	89	56	52	37	347	5146
2009	116	85	55	51	40	347	5440

*Technicko-hospodářský pracovník

⁴⁵ Lázně Poděbrady, a. s.: Výroční zpráva za rok 2003-2009



Obr. 11: Relativní počty pracovníků v zaměstnaneckých sektorech ⁴⁶

Návštěvnost lázní za poslední roky klesla, v roce 2003 vykazovala statistika 7 613 léčených pacientů. v tomto roce došlo k inovacím, kdy byl seznam nabízených služeb rozšířen o oxygenoterapii, rašelinové zábaly a přísadové koupele. Rok 2004 znamenal pro společnost nový impuls ke zvýšení kvality lázeňské činnosti, bylo zde otevřeno Centrum časné rehabilitace, kde léčba navazuje přímo na hospitalizaci a významně urychluje rekonvalescenci. O dva roky později už sem zavítalo 975 pacientů za tímto účelem. Poslední dostupná statistika za rok 2009 uvádí 5 440 léčených pacientů (Tab. 3) z toho 256 cizinců, v porovnání z posledních let jde o výrazný úbytek zapříčiněný také celosvětovou hospodářskou recesí. Ze zahraniční klientely jsou nejpočetnější hosté z Německa a Ruska.⁴⁷ Co se týče věkové struktury klientů, tvoří ji z 50 % straší než 65 let, 25 % tvoří hosté ve věku 45-65, 1/4 je klientela mladší než 45 let (BRUNER, 2011).

Aškoli klesá počet návštěvníků, výnosy rok od roku stoupají, zatímco v roce 2001 to bylo 206,1 mil. Kč, v roce 2009 dosahovaly výnosy 255,1 mil. Kč (Příloha 4). Během posledního desetiletí se v celkovém poměru snížily výnosy z lázeňské činnosti a výrazně narostla komerční složka (Příloha 5). Při konkrétnějším rozboru dat o výnosech z roku 2008 je znát, že *lázeňská činnost* měla dominantní postavení – celkem 73,4 % z výnosu, *komerční ubytování* tvořilo 1,5 % a výnosy z kaváren a restaurací zabíraly 4 %. O ostatní se dělilo stravování *zaměstnanců a strážníků ze smluvních subjektů* (1,3 %) a *ostatní výnosy*, z kterých pocházelo 19,9 % finančních

⁴⁶ viz. 45

⁴⁷ viz. 45

prostředků (Tab. 4). Mezi ně patří například programy pro širší veřejnost, jako jsou ozdravné pobyty, dále pak pronájem kongresového centra Lázeňská kolonáda.⁴⁸

Koncept provozní činnosti lázní se po roce 1989 dost změnil, zejména v posledním desetiletí došlo k rozvoji rekreačního směru wellness. Proto dochází k postupnému nárůstu komerčních služeb pro klientelu, která se nezúčastňuje klasických lázeňských pobytů. Rozdíl mezi těmito programy se výrazně liší. Wellness pobyt není hrazen pojišťovnou, účastníci většinou vyžadují vyšší standard služeb a širší nabídku procedur, nevyžadují dohled lékaře a chtějí větší příležitosti k aktivnímu odpočinku. Dá se říci, že wellness pobyt je spíše dovolenou nebo relaxací ve volném čase (BLAŽEK, 2007). K měsíci dubnu 2011 nabízely Lázně Poděbrady a. s. celkem 22 programů určených pro samoplátce – od pobytu zaměřených na kardioprevenci až po relaxační pobyt určený výhradně ženám. Lázně každoročně investují do inovací a jsou flexibilní společnostmi na trhu komerčních i nekomerčních lázeňských služeb.⁴⁹

Tab. 4: Relativní výnosy z jednotlivých činností Lázní poděbrady a. s. [%]⁵⁰

	Lázeňská činnost	Komerční ubytování	Stravování zaměstnanců a smluvních subjektů	Kavárny a restaurace	Ostatní výnosy	Celkem
2002	83,9	1,5	1,2	4,6	8,8	100,0
2003	84,8	1,1	1,2	4,7	8,2	100,0
2004	85,3	1,2	1,2	4,2	8,1	100,0
2005	84,1	1,4	1,2	4,7	8,6	100,0
2006	83,6	1,0	1,2	4,1	10,1	100,0
2007	81,6	1,1	1,2	4,0	12,0	100,0
2008	73,4	1,5	1,3	4,0	19,9	100,0
2009	77,9	-	1,4	4,0	16,7	100,0

⁴⁸ viz. 45

⁴⁹ www.lazne-podebrady.cz

⁵⁰ viz.45

6.3. ANALÝZA SLUŽEB A OBČANSKÉ VYBAVENOSTI

Při analýze služeb je třeba nejdříve definovat, tento pojem. Vycházíme-li z teorie tří sektorů: primární (zemědělství), sekundární (průmysl) a terciární (služby), jsou službami všechny zbylé činnosti, které nespádají do priméru a sekundéru. Je-li hlavním cílem této kapitoly popsat změny po roce 1989, je třeba vzít v potaz zákonitosti teorie tří sektorů. *Principem teorie je pohled na to, jak dochází k hospodářskému rozvoji vlivem proměn a změn významu (pozic) jednotlivých sektorů národního hospodářství v čase. Pro jednotlivá časová období vývoje sledujeme dominanci jistého sektoru, zatímco ekonomická pozice ostatních sektorů je slabší* (TOUŠEK, KUNC, VYSTOUPIL, 2008). V této práci jsou sledovány změny po roce 1989, kdy došlo k posílení sektoru služeb, který je v celkovém poměru nejsilnější. Pokud by mělo dojít k podrobnému hodnocení změn, které za posledních 20 let v terciéru proběhly, dalo by to na samostatnou práci. Proto bude důraz kladen pouze na klíčové oblasti terciárního sektoru a základní služby, které jsou poskytovány uživatelům z řad širší veřejnosti.

V oblasti obchodu došlo k výrazným změnám v souvislosti se vznikem soukromého podnikání, kde stoupla konkurenceschopnost na trhu, vzniklo tak mnoho maloobchodních prodejen s různým sortimentem. Lokalizace těchto prodejen je většinou v centrálním místě sídla. Jejich počet a vývoj se většinou odvíjí od zákonitostí nabídky a poptávky. Nepřehlédnutelným jevem bylo budování sítě obchodních řetězců. Kolína se tento proces dotkl více, v současné době jsou zde zastoupeny tyto řetězce: Tesco, Billa, Penny, Kaufland, Plus, Lidl, Albert a prodejna se stavebními potřebami a potřebami pro kutily Obi. V poděbradech má zastoupení Albert a Penny.

V oblasti dopravy a skladování došlo k větším změnám, v osobní dopravě došlo k efektivizaci a zrychlení spojů. V oblasti skladování mají tyto dvě sídla velký potenciál, protože se nachází nedaleko dálnice D1. V průmyslové zóně v Ovčárech operuje firma Yusen Logistics (Czech) s. r. o. zabývající se logistickými službami pro TPCA.

V ubytování a stravování mají lepší podmínky pro rozvoj Poděbrady, kde se nachází celkem 30 hromadných ubytovacích zařízení a v Kolíně pouze 12. Oblast gastronomie tvoří širokou škálu od fastfoodů až po restaurace s exotickou kuchyní. Opět platí, že vývoj v tomto odvětví se řídí zákonem nabídky a poptávky.

Informační a komunikační aktivity, stojí za zmínku kvůli činnosti vydavatelské, která produkuje regionální tisk. V poděbradech vychází měsíčník Poděbradské noviny,

jehož vydavatelem je Kulturní a informační centrum Poděbrady s. r. o. Městský úřad Kolín vydává Zpravodaj města Kolína. Sídli zde také redakce Kolínského deníku, který vychází pod vydavatelstvím Vltava-Labe-Press, a. s. celkem šestkrát týdně. Opomenout nelze ani oblast informačních technologií, která přinesla během posledních dvaceti let nové příležitosti, jež představují např. činnosti mobilních operátorů, poskytovatelů internetového připojení a mnoho dalších služeb.

Finančnictví a činnost v oblasti nemovitostí tvoří široká nabídka ze strany podnikatelských subjektů. Často jde o síť poskytovatelů služeb, která je zastřešena nadnárodní firmou.

Neopomenutelnou složkou je zdravotní a sociální péče. V Kolíně je největším poskytovatelem těchto služeb Oblastní nemocnice Kolín a. s. , nemocnice Středočeského kraje, která má celkem 960 pracovníků, z toho 163 lékařů. Ročně zde na čtrnácti odděleních proběhne přes 24 000 hospitalizací. Nemocnice v posledním desetiletí prošla výraznou modernizací a rekonstrukcí.⁵¹ V Kolíně se nachází celkem šest institucí, které se zabývají péčí o seniory, nejoperativnější je Městská pečovatelská služba Kolín, která má přes 1000 uživatelů. V Poděbradech je lékařská péče zastoupena hlavně v *Lázních Poděbrady a. s.*, kde nesídlí jen kardiologové ale i ostatní odborní lékaři. Dětské lékaře sdružuje zdravotnické zařízení *Poliklinika-dětské zdravotní středisko* a v Jiráskově ulici č. p. 5 sídlí celkem 10 lékařů specialistů. Ve městě Poděbrady se nachází instituce zaměřené na seniory: Dům pro seniory Luxor Poděbrady a Domy s pečovatelskou službou v Poděbradech.

V oblasti školství je lépe vybaveno město Kolín, kde se soustřeďuje celkem devět středních škol a jedno gymnázium. V Poděbradech je možné studium na třech středních školách, jednom středním odborném učilišti, které nabízí obory s využitím ve sklářském průmyslu, dále pak na Gymnáziu Jířího z Poděbrad a EKO Gymnáziu Poděbrady.

Další vybavení a instituce týkající se občanské vybavenosti a služeb jsou uvedeny Příloze 6. Sídla mají vcelku dobré kulturní zázemí. V obou městech jsou v provozu městská divadla, kina, společenské prostory a knihovny. Obě města se také pyšní muzejními expozicemi, které vystavuje Regionální muzeum v Kolíně a Polabské muzeum Poděbrady.

⁵¹ *Oblastní nemocnice Kolín, a.s., nemocnice Středočeského kraje, Výroční zpráva 2009*

7. ZÁVĚR

Města Poděbrady a Kolín, ležící ve východní části Polabí, vytváří už po desetiletí kontrast. Lázeňské město Poděbrady je město se staletou historií. Jeho reprezentativnost má historické kořeny již od středověku, kdy poděbradské panství sloužilo panovníkovi jako letní sídlo. Oproti tomu Kolín, který dnes zastává industriální a administrativní funkci patřil vždy k bohatším městům, nesoucím přívlastek *královské*, a to již od středověku, kdy zbohatl na těžbě stříbra v Kutné Hoře. Významným katalyzátorem rozvoje v obou sídlech byla průmyslová revoluce, zejména stavba železnice, která započala všeobecný rozvoj obou sídel včetně demografických změn. Od roku 1869 do roku 2001 stoupl počet obyvatel v Poděbradech i Kolíně zhruba na trojnásobek.

Nejdůležitějším historickým mezníkem v Poděbradech byl bezesporu objev minerální vody, který zapříčinil založení lázní roku 1908. Od té doby se Poděbrady začaly orientovat na obslužnost lázeňských hostů a ostatní činnosti ustoupily do pozadí. Do dnešní doby přežil už jen jeden podnik starší než lázně, a tím jsou poděbradské sklárny. Broušený olovnatý křišťál se stal cenným obchodním artiklem zaměřeným na export, kam míří více než 90 % produktů. Krize sklářského průmyslu v roce 2008 zapříčinila ukončení provozu. Síla tradice přiměla ale poděbradské podnikatele k založení akciové společnosti a obnově výroby. Nejsilnějším ekonomickým subjektem jsou bezesporu Lázně Poděbrady a. s., které zaměstnávají přes 350 osob. V návaznosti na ně vzniklo v Poděbradech mnoho subjektů zaměřených na stravování, ubytování a provoz sportovních zařízení a kulturních institucí. Poděbradské lázně jsou předním pracovištěm na léčbu srdce a to jim zajišťuje celorepublikový věhlas sahající až za hranice naší vlasti. V posledních letech dochází ke komercializaci. Lázně jsou cílem i pro tzv. samoplátce, kteří nejezdí do Poděbrad kvůli léčbě srdečních onemocnění, ale kvůli relaxu a aktivnímu odpočinku. V oblibě jsou v posledních letech wellness programy. Mimo lázně a sklárny sídlí v Poděbradech i potravinářský průmysl, zastoupený Poděbradkou a. s., Polabskými mlékárnami a. s., které těží ze své obchodní značky. Tyto subjekty se zaměřují na tuzemský trh. Pro další průmysl není v Poděbradech místo (i přes příhodné lokalizační faktory), lázeňský charakter sídla by byl narušen a tím by město přišlo o své renomé.

V historii Kolína lze najít mezníky dva. Prvním byl bezesporu dopad průmyslové revoluce, konkrétně stavba železnice z Prahy do Olomouce, kolem které se vytvořila osa rozvoje. Nejvýznamnější podniky, které přetrvaly až do dneška, jsou ale

až z konce 19. stol a ze začátku století dvacátého. Patří mezi ně Obchodní tiskárny a. s., které se z původního tisku nástěných kalendářů dostaly až k nejmodernějším grafickým operacím a patří k největším zaměstnavatelům ve městě. Dále pak Kopus Kolín a.s., který se zaměřuje po desetiletí na výrobu elektroinstalačních materiálů. Po roce 1989 expandoval na trhy východní Evropy. Neopomenutelnou úlohu hrála Tesla Kolín (před rokem 1989 až 2 500 zaměstnanců), která bohužel nepřežila privatizační proces a zanikla v roce 1996. Důležitou skupinou podniků jsou v Kolíně ty, které vznikly po roce 2000 s podporou zahraničního kapitálu. Kolín má v tomto směru velký potenciál. Největší investice přišla v roce 2001, kdy zde začal francouzský a japonský výrobce automobilů stavět svou továrnu (Toyota Peugeot Citroën Automobile). TPCA zahájila výrobu v roce 2005 a zaměstnává kolem 3300 lidí. Do Středočeského kraje přivedla několik nepřímých investic. V Kolíně to znamenalo 900 pracovních míst mimo TPCA. Od roku 2005 bylo investováno do dopravní infrastruktury, bytové výstavby a veřejných institucí, které zvyšují obslužnou funkci sídla.

Demografický vývoj po roce 1989 proběhl podle podobných trendů jako v celém Česku. Zhruba do roku 2005 docházelo k sestupné tendenci. Od roku 2005 se počet zvyšoval kvůli narůstající imigraci. U obou sídel se projevilo demografické stárnutí. Postproduktivní složka posílila na úkor předproduktivní. Projevilo se to hlavně u města Kolína, kde počet obyvatel ve věku 0–14 klesl z 20,2 % na 13,4 %. Nezaměstnanost je v obou sídlech poměrně nízká. Do roku 2005 se držela pod průměrem ČR.

V závěru je třeba zhodnotit perspektivy a hypotetický vývoj. U Poděbrad je směr budoucího vývoje jednoznačnější než v Kolíně. Cestovní ruch je jedinou možnou volbou, vše ostatní by nebylo konstruktivním řešením. Otázkou ale zůstává, kam dále rozvíjet oblast služeb. Poděbrady mají značný potenciál v oblasti sportovní rekreace. Nachází se zde golfové hřiště, jezdecká dráha, tenisová hřiště a cyklostezky po obou stranách Labe, naopak zde ale chybí krytý bazén nebo víceúčelová hala.

Potenciál Kolína zůstává rozhodně v průmyslu. V roce 2014 by měl být dokončen silniční obchvat, který dopravě ve městě jednoznačně uleví. Po tomto zásadním kroku by město mohlo napravit svojí *vizitku* špinavého, uspěchaného a nezajímavého města a zaměřit se i na jinou oblast než je průmysl. Díky relativní blízkosti Prahy by i zde (stejně jako v Poděbradech) mohla vzniknout ubytovací zařízení a celkově by se mohly zlepšit podmínky pro rozvoj cestovního ruchu. Nejlepší by byla návaznost právě na Poděbrady, které jsou v této oblasti na vysoké úrovni.

SUMMARY

The aim of this bachelor's thesis was to compare development of Poděbrady and Kolín since 1989 from social and economical point of view. New period in Czech history started that year, after the socialist regime had finished. That change also affected sphere of economical entities and population. These are the two most important points that were analyzed.

There are important events in history of both of the urban residences. In 19. century Poděbrady was a city with rural character where agriculture was in major position. There was mineral water spring discovered in 1905. It was a reason that spa clinic was founded in Poděbrady in 1908 which was the most important key event in the history of that city. In 1918 the age of the largest prosperity started. New period of spa Poděbrady started in 1989.

On the other hand, Kolin was always city of wealthy people. Project of railway connection between Praha and Olomouc had a key importance for town's development. There were factories founded at the end of 19th century. Some of them prosper till today. The most largest factory of socialist period in this city was Tesla Kolín, which used to have about 2 500 employees.

After 1989 demographic and economical changes started. The society was affected by an impact of unemployment. The population got older because the percentage number of children younger than 15 fell down. Positive thing is the increasing value of educated people and in that regard Poděbrady has more favorable results.

Important topic of the bachelor's thesis is a chapter about the largest economical entities in Poděbrady and Kolin. Car factory TPCA in Kolin (Toyota Peugeot Citroën Automobile) is a producer of japanese (Toyota) and french (Peugeot and Citroën) car brands, which came to Czech republic in 2001 (full operational since 2005). TPCA has got about 3300 employees and it produces over 300 000 cars a year. It has positive influence on unemployment and interurban migration, population has grown up since 2005.

Lázně Poděbrady a.s. (spa company) is traditional economical entity. It has got 350 employees. And many other people work in services sector in the city. Spa activities in Poděbrady became more comercial during the last ten years. Spa is not just for diseased visitors. A demand for wellness program continues to grow.

Poděbrady and Kolin are growing up dynamically. Poděbrady city has opportunities to develop servis sector. There is large possibility to focus on sportsmen because there is appropriate background to do sport. There are golf course, tennis courts, cyclo paths and other sport opportunities.

I In the case of Kolín there is a large potential for other industry development, because it has good placement considering transport.

Key words: Poděbrady, Kolín, economical entity, population, spa, industry

SEZNAM POUŽITÝCH ZDROJŮ

Literatura

DVOŘÁK, Přemysl. *Srovnání socioekonomického vývoje měst Svitavy a Litomyšl po roce 1989*. Olomouc, 2007. 84 s. Diplomová práce. Univerzita Palackého v Olomouci Přírodovědecká fakulta.

HORSKÁ, Pavla – MAUR, Eduard – Musil, Jiří: *Zrod velkoměsta: urbanizace českých zemí a Evropa*. Praha, Paseka 2002, 352 s.

IVANIČKA – KOLOMAN: *Základy teórie a metodológie socioeconomickej geografie: Učeb. pre prírodoved. a ped. fak. vys. škol*. Bratislava 1987.

JELÍNEK, Zdeněk – HELFNER, Zdeněk: *Kolínsko*. Praha, Středočeská nakladatelství a knihkupectví 1990, 326 s.

JEŽEK, Jiří: *Vybrané kapitoly z geografického výzkumu měst*. Plzeň, Západočeská univerzita 2001, 114 s.

JOUZA, Ladislav – MAZAČ, Zdeněk: *Moje město Kolín : od pravěku k počátkům středověku*. Kolín, Regionální muzeum. 2006, 48 s.

JOUZA, Ladislav – PEJŠA, Jaroslav: *Moje město Kolín : zrození královského města*. Kolín, Regionální muzeum 2008, 64 s.

KOLEKTIV AUTORŮ: *Analýza a prognóza vývoje obyvatelstva města Poděbrady*. Praha, 2007, s. 30,
Dostupné z: <www.strplan.mesto-podebrady.cz/download.php?soubor_ID=86>

KOLEKTIV AUTORŮ: *Historie a současnost podnikání na Nymbursku a Poděbradsku*. Žehušice, Městské knihy, 2001, 335 s.

KOSCHIN, Felix: *Demografie poprvé*. Praha, Oeconomica 2005, 122 s.

PAVLIŠTIKOVÁ, Petra. *Komparace nezaměstnanosti v České republice a Slovenské republice*. Pardubice, 2005. 43 s. Bakalářská práce. Univerzita Pardubice Fakulta ekomicko-správní.
Dostupné z WWW: <<http://dspace.upce.cz/bitstream/10195/32228/1/CL576.pdf>>.

RŮŽKOVÁ, Jiřina – ŠKRABAL, Josef: *Historický lexikon obcí České republiky 1869-2005*. Praha, Český statistický úřad 2006, 759, 623 s.

ŠMILAUEROVÁ, Eva: *Poděbrady v proměnách staletí. 1. díl (do roku 1850)*. Praha, Scriptorium 2009, 248 s.

ŠMILAUEROVÁ, Eva: *Poděbrady v proměnách staletí. 2. díl (1850 – 1948)*. Praha, Scriptorium 2005, 272 s.

TOUŠEK, Václav – KUNC, Josef – VYSTOUPIL, Jiří: *Ekonomická a sociální geografie*. Plzeň, Vydavatelství a nakladatelství Aleš Čeněk 2008, 411 s.

ŽÍŽALOVÁ, Pavla: TPCA : případová studie. Brno, Trast pro ekonomiku a společnost 2008, 29 s.

Články z tisku

BRUNER, Tomáš . Obchodní ředitel Lázní: Do Poděbrad se lidé rádi vrací. *Poděbradské noviny*. 2011, 20, 19, s. 5-6. Dostupný také z WWW: <<http://noviny.ipodebrady.cz/obchodni-reditel-lazni-do-podebrad-se-lide-radi-vraceji-977.html>>.

SLÁDEK, V. . Konec slavné české droždárny. *Kolínský PRESS*. 11.10.2005, 41, s. příloha. Dostupné z WWW: <http://obchod.kolin.cz/cgi-bin/vod/out.cgi?VOJ=000334&GRP=42.3>.

ŠMEJKAL, Ladislav. *Devadesátiletý příběh elektrotechnické výroby v Kolíně*. Automatizace, 2009, roč. 52, č. 6, 356 s.

Výroční zprávy

Alltube Central Europe a. s.: *Výroční zpráva za rok 2006*

Alltube Central Europe a. s.: *Výroční zpráva za rok 2008*

Alltube Central Europe a. s.: *Výroční zpráva za rok 2009*

Bioferm – lihovar Kolín, a. s.: *Výroční zpráva za rok 2008/2009*

Blažek Glass s. r. o.: *Výroční zpráva k 31.12. 2008* J. Blažek Sklo Poděbrady s. r. o.:

Blažek Glass s. r. o.: *Výroční zpráva k 31.12. 2009*

Cebal ČR, a. s.: *Výroční zpráva za rok 2004*

Elmech, a. s.: *Výroční zpráva společnosti za rok 2004*

Elmech, a. s.: *Výroční zpráva společnosti za rok 2005*

Elmech, a. s.: *Výroční zpráva společnosti za rok 2006*

Elmech, a. s.: *Výroční zpráva společnosti za rok 2007*

Elmech, a. s.: *Výroční zpráva společnosti za rok 2008*

Elmech, a. s.: *Výroční zpráva společnosti za rok 2009*

Elmech, a. s.: *Výroční zpráva společnosti za rok 2010*

J. Blažek Sklo Poděbrady s. r. o.: *Výroční zpráva k 31. 12. 2006*

J. Blažek Sklo Poděbrady s. r. o.: *Výroční zpráva k 31. 12. 2007*

J.M. Kapa s. r. o.: *Příloha účetní uzávěrky za rok 2005*

J.M. Kapa s. r. o.: *Příloha účetní uzávěrky za rok 2008*

Kopos Kolín a. s.: *Výroční zpráva za rok 2003*

Kopos Kolín a. s.: *Výroční zpráva za rok 2004*

Kopos Kolín a. s.: *Výroční zpráva za rok 2005*

Kopos Kolín a. s.: *Výroční zpráva za rok 2006*

Kopos Kolín a. s.: *Výroční zpráva za rok 2007*

Kopos Kolín a. s.: *Výroční zpráva za rok 2008*

Kopos Kolín a. s.: *Výroční zpráva za rok 2009*

Lázně Poděbrady, a. s.: *Výroční zpráva za rok 2003*

Lázně Poděbrady, a. s.: *Výroční zpráva za rok 2004*

Lázně Poděbrady, a. s.: *Výroční zpráva za rok 2005*

Lázně Poděbrady, a. s.: *Výroční zpráva za rok 2006*

Lázně Poděbrady, a. s.: *Výroční zpráva za rok 2007*

Lázně Poděbrady, a. s.: *Výroční zpráva za rok 2008*

Lázně Poděbrady, a. s.: *Výroční zpráva za rok 2009*

Lučební závody Draslovka a. s. Kolín: *Výroční zpráva 2003*

Lučební závody Draslovka a. s. Kolín: *Výroční zpráva 2004*

Lučební závody Draslovka a. s. Kolín: *Výroční zpráva 2006*

Lučební závody Draslovka a. s. Kolín: *Výroční zpráva 2007*

Lučební závody Draslovka a. s. Kolín: *Výroční zpráva 2008*

Lučební závody Draslovka a. s. Kolín: *Výroční zpráva 2009*

Lučební závody Draslovka a.s. Kolín: *Výroční zpráva 2005*

Mi-King, s. r. o.: *Výroční zpráva za rok 2004*

Mi-King, s. r. o.: *Výroční zpráva za rok 2005*

Mi-King, s. r. o.: *Výroční zpráva za rok 2006*

Mi-King, s. r. o.: *Výroční zpráva za rok 2007*

Mi-King, s. r. o.: *Výroční zpráva za rok 2008*

Mi-King, s. r. o.: *Výroční zpráva za rok 2009*

Obchodní tiskárny a. s.: *Výroční zpráva za rok 2005*

Obchodní tiskárny a. s.: *Výroční zpráva za rok 2006*

Obchodní tiskárny a. s.: *Výroční zpráva za rok 2007*

Obchodní tiskárny a. s.: *Výroční zpráva za rok 2008*

Obchodní tiskárny a. s.: *Výroční zpráva za rok 2009*

Oblastní nemocnice Kolín, a.s., nemocnice Středočeského kraje: *Výroční zpráva 2009*

Poděbradka, a. s.: *Příloha účetní uzávěrky za rok 2006*
Poděbradka, a. s.: *Příloha účetní uzávěrky za rok 2007*
Poděbradka, a. s.: *Příloha účetní uzávěrky za rok 2008*
Polabské mlékárny, a. s.: *Výroční zpráva za rok 2004*
Polabské mlékárny, a. s.: *Výroční zpráva za rok 2006*
Polabské mlékárny, a. s.: *Výroční zpráva za rok 2007*
Polabské mlékárny, a. s.: *Výroční zpráva za rok 2008*
Polabské mlékárny, a. s.: *Výroční zpráva za rok 2009*
Polabské mlékárny, a.s.: *Výroční zpráva za rok 2005*
Toyota Peugeot Citroën Automobile Czech, s. r. o.: *Výroční zpráva za rok 2005*
Toyota Peugeot Citroën Automobile Czech, s. r. o.: *Výroční zpráva za rok 2006*
Toyota Peugeot Citroën Automobile Czech, s. r. o.: *Výroční zpráva za rok 2007*
Toyota Peugeot Citroën Automobile Czech, s. r. o.: *Výroční zpráva za rok 2008*
Toyota Peugeot Citroën Automobile Czech, s. r. o.: *Výroční zpráva za rok 2009*
Výroční zpráva akciové společnosti Sklárný BOHEMIA Poděbrady za rok 2003
Výroční zpráva akciové společnosti Sklárný BOHEMIA Poděbrady za rok 2006

Internetové zdroje

Ekonomika.idnes.cz [online]. 14.1.2009 [cit. 2011-04-15]. Výroba aut v Česku loni stoupla jen o procento. Dostupné z WWW: <http://ekonomika.idnes.cz/vyroba-aut-v-cesku-loni-stoupla-jen-o-procento-f47-/ekonomika.aspx?c=A090114_114502_ekonomika_vem>.

Portal.mpsv.cz [online]. 2011 [cit. 2011-04-09]. Statistika nezaměstnanosti. Dostupné z WWW: <<http://portal.mpsv.cz/sz/stat/nz/uzem>>.

prodeje.periskop.cz [online]. 2011 [cit. 2011-04-15]. Prodeje nových automobilů v ČR. Dostupné z WWW: <<http://prodeje.periskop.cz/cz/?y=2010&m=2&n=1>>.

Www.alltub.com [online]. 2011 [cit. 2011-04-24]. Jednička na trhu s hliníkovými stlačitelnými tubami. Dostupné z WWW: <<http://www.alltub.com/tc/index.html>>.

Www.blazek-glass.cz [online]. 2011 [cit. 2011-04-19]. Patenty. Dostupné z WWW: <<http://www.blazek-glass.cz>>.

Www.ceskatelevize.cz [online]. 25.8.2010 [cit. 2011-04-15]. NEJVYŠŠÍ PATRO: Rozhovor s Jiřím Černým (viceprezident TPCA). Dostupné z WWW: <<http://www.ceskatelevize.cz/ivysilani/10249971631-ekonomika/210411058390825/>>.

Www.crystal-bohemia.com [online]. 2009 [cit. 2011-04-19]. Z tisku. Dostupné z WWW: <<http://www.crystal-bohemia.com/novinky/media.html>>.

Www.czso.cz [online]. 2005 [cit. 2011-04-04]. Tab.34.1. Celkový přírůstek (úbytek) ve vybraných městech Stč. kraje.

Dostupné z WWW: <<http://www.czso.cz/xs/edicniplan.nsf/p/13-2103-04>>.

Www.czso.cz [online]. 2005 [cit. 2011-04-05]. Demografická ročenka měst (2000 až 2009). Dostupné z WWW: <[http://www.czso.cz/csu/2010edicniplan.nsf/publ/4018-10-\(2000_az_2009\)](http://www.czso.cz/csu/2010edicniplan.nsf/publ/4018-10-(2000_az_2009))>.

Www.czso.cz [online]. 2008 [cit. 2011-05-03]. Městská a obecní statistika. Dostupné z WWW: <http://www.czso.cz/lexikon/mos_vdb.nsf/index>.

Www.czso.cz [online]. 2003 [cit. 2011-04-19]. Sčítání lidu, domů a bytů 2001 - okres Kolín. Dostupné z WWW: <<http://www.czso.cz/xs/edicniplan.nsf/kapitola/13-2134-03--K000>>.

Www.czso.cz [online]. 2005 [cit. 2011-04-17]. Vývoj obyvatelstva v okresech a městech Středočeského kraje za období 1960-2003. Dostupné z WWW: <<http://www.czso.cz/xs/edicniplan.nsf/p/13-2103-04>>.

Www.czso.cz [online]. 2010 [cit. 2011-04-26]. Územní změny, počty obyvatel, narození, zemřelí, stěhování (1971-2009). Dostupné z WWW: <http://www.czso.cz/cz/obce_d/index.htm>.

Www.czso.cz [online]. 2010 [cit. 2011-04-27]. Demografická ročenka měst (2000-2009). Dostupné z WWW: <<http://www.czso.cz/csu/2010edicniplan.nsf/p/4018-10>>.

Www.czso.cz [online]. 2005 [cit. 2011-05-01]. Sčítání lidu, domů a bytů 2001 - ČR. Dostupné z WWW: <<http://www.czso.cz/sldb/sldb2001.nsf/tabx/CZ0000>>.

Www.czso.cz [online]. 2003 [cit. 2011-04-27]. Sčítání lidu, domů a bytů 2001 - okres Nymburk. Dostupné z WWW: <<http://www.czso.cz/xs/edicniplan.nsf/kapitola/13-2138-03--L500>>.

Www.czso.cz [online]. 2003 [cit. 2011-04-27]. Sčítání lidu, domů a bytů 2001 - okres Kolín. Dostupné z WWW: <<http://www.czso.cz/xs/edicniplan.nsf/kapitola/13-2138-03--L500>>.

Www.czso.cz [online]. 2011 [cit. 2011-04-09]. Zaměstnanost a nezaměstnanost v ČR podle výsledků VŠPS - časové řady. Dostupné z WWW: <http://www.czso.cz/csu/redakce.nsf/i/zam_cr>

Www.czso.cz [online]. 2011 [cit. 2011-04-17]. Průměrná mzda reálně poklesla o 1,2 %. Dostupné z WWW: <<http://www.czso.cz/csu/csu.nsf/informace/cpmz030911.doc>>.

Www.dalkiakolin.cz [online]. 2011 [cit. 2011-04-27]. O společnosti. Dostupné z WWW: http://www.dalkiakolin.cz/index.php?option=com_content&view=article&id=49&Itemid=110>

Www.draslovka.cz [online]. 2011 [cit. 2011-04-05]. Důležité mezníky v životě společnosti. Dostupné z WWW: <http://www.draslovka.cz/CMSPage.jsp?id=cf216e8a-db71-404d-bc9c-e5ae17e96442&context=79844cbe-01d9-49fd-9bb4-dc5ea0aa6453.9f97207a-ad8e-4c8e-b530-d9d775db2c2f.0925e7ad-2a6d-4ac9-97b5-bef6678b0d7b.cf216e8a-db71-404d-bc9c-e5ae17e96442>>.

Www.finance.cz [online]. 2010 [cit. 2011-04-27]. Průměrná mzda. Dostupné z WWW: <<http://www.finance.cz/ekonomika/prace/mzda/>>.

Www.ipodebrady.cz [online]. 2011 [cit. 2011-04-25]. Kulturní a informační centrum. Dostupné z WWW: <<http://www.ipodebrady.cz/>>.

Www.jmkapa.cz [online]. 2008 [cit. 2011-04-24]. Společnost J. M. KAPA, s.r.o. je česká soukromá firma založená v roce 1994. Dostupné z WWW: <<http://www.jmkapa.cz>>.

Www.konkursni-noviny.cz [online]. 2001 [cit. 2011-04-22]. Ondrášovka z trhu nezmizí . Dostupné z WWW: <<http://www.konkursni-noviny.cz/clanek.html?ida=369>>.

Www.mesto-podebrady.cz [online]. 2011 [cit. 2011-04-28]. Oficiální stránky městského úřadu Poděbrady. Dostupné z WWW: <<http://www.mesto-podebrady.cz/>>.

Www.mukolin.cz [online]. 2011 [cit. 2011-04-25]. Oficiální stránky městského úřadu Kolín. Dostupné z WWW: <<http://www.mukolin.cz/>>.

Www.otk.cz [online]. 2011 [cit. 2011-04-05]. Profil společnosti. Dostupné z WWW: <<http://www.otk.cz/profil-spolecnosti>>.

Www.cz.motofocus.eu [online]. 2011 [cit. 2011-05-03]. Výroba motorových vozidel v ČR se v roce 2009 zvýšila. Dostupné z WWW: <<http://www.cz.motofocus.eu>>.

Www.nasepenize.cz [online]. 2011 [cit. 2011-05-03]. V Česku se loni poprvé v historii vyrobilo více než milion osobních aut. Dostupné z WWW: <<http://www.nasepenize.cz/v-cesku-se-loni-poprve-v-historii-vyrobilo-vice-nez-milion-osobnich-aut-8274>>.

Www.podebradka.cz [online]. 2011 [cit. 2011-04-22]. Produkty. Dostupné z WWW: <<http://www.podebradka.cz/produkty.php?s=podebradka&p=podebradka-citron>>.

Www.radio.cz [online]. 2011 [cit. 2011-05-03]. Automobilka konsorcia Toyota Peugeot Citroën rozjela sériovou výrobu. Dostupné z WWW: <http://www.radio.cz/cz/rubrika/udalosti/automobilka-konsorcia-toyota-peugeot-citroen-rozjela-seriovou-vyrobu/pictures/business/tpca_shora1.jpg#pic>.

Www.sodo-kolin.cz [online]. 2011 [cit. 2011-04-05]. Historie . Dostupné z WWW: <<http://www.sodo-kolin.cz/onec-formulare>>

Www.tyden.cz [online]. 2009 [cit. 2011-04-22]. Balené vody čeká novinka.Větší láhev ze skla. Dostupné z WWW: <http://www.tyden.cz/rubriky/apetit/balene-vody-ceka-novinka-vetsi-lahev-ze-skla_121815.html>.

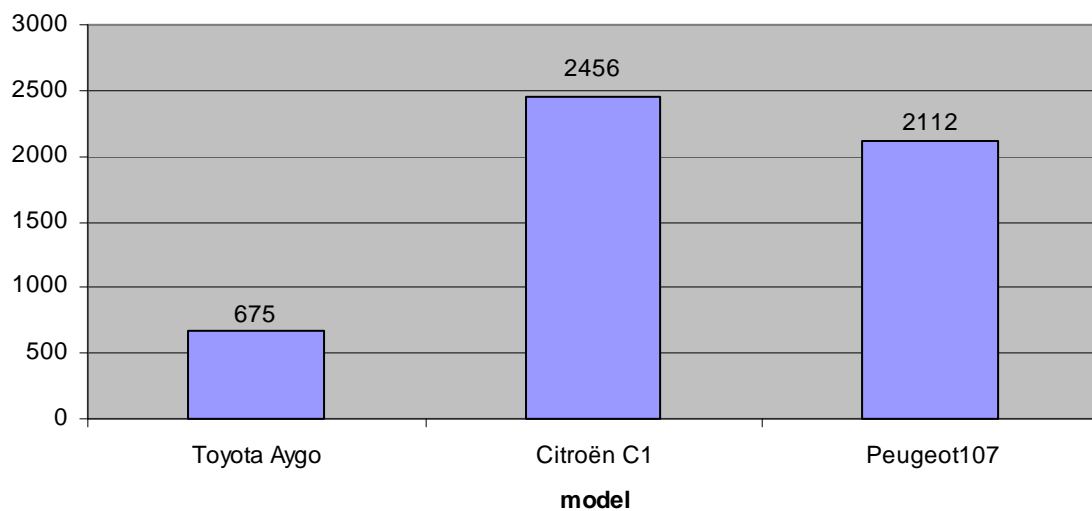
Wiki.rvp.cz [online]. 2011 [cit. 2011-05-03]. Poděbrady. Dostupné z WWW: <http://wiki.rvp.cz/Kabinet/Obrazky/%C4%8Cesko/1.Kraje/St%C5%99edo%C4%8Desk%C3%BD_kraj/Pod%C4%9Bbrad>

Www.josh-glass.cz [online]. 2011 [cit. 2011-05-03]. Sklářny Bohemia. Dostupné z WWW: <<http://www.josh-glass.cz/cs/produkty/sklo/sklarny-bohem>>

Seznam příloh

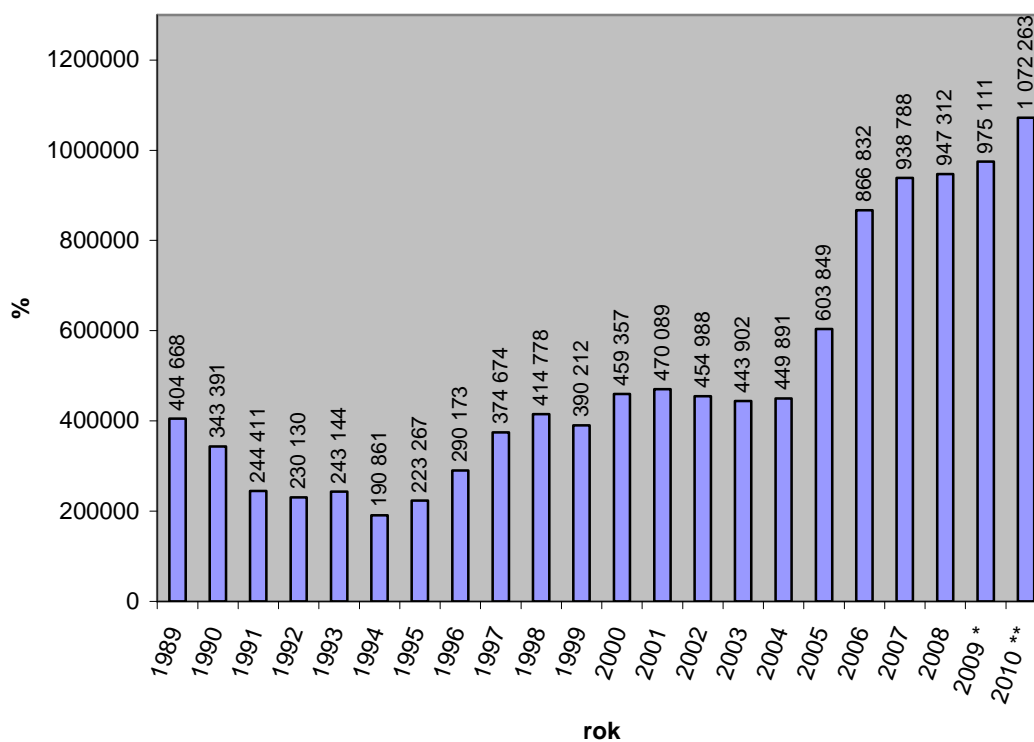
- Příloha 1:** Prodej automobilů z TPCA v ČR za rok 2010
- Příloha 2:** Celková výroba automobilů v Českých zemích od roku 1990 do roku 2010
- Příloha 3:** Subdodavatelé TPCA
- Příloha 4:** Výnosy Lázní Poděbrady a. s. v mil. Kč
- Příloha 5:** Výnosy Lázní Poděbrady a. s. v relativních hodnotách
- Příloha 6:** Občanská vybavenost Poděbrad a Kolína
- Příloha 7:** Objekt TPCA
- Příloha 8:** Prodejní vzorek broušeného skla
- Příloha 9:** Dominanta poděbradských lázní
- Příloha 10:** Míra registrované nezaměstnanosti v SO ORP Poděbrady v březnu 2011
- Příloha 11:** Míra registrované nezaměstnanosti v SO ORP Kolín v březnu 2011
- Příloha 12:** Dojížděka do zaměstnání v rámci správního obvodu do ORP Poděbrady (SLDB 2001)
- Příloha 13:** Dojížděka do zaměstnání v rámci správního obvodu do ORP Kolín (SLDB 2001)

Příloha 1: Prodej automobilů z TPCA v ČR za rok 2010



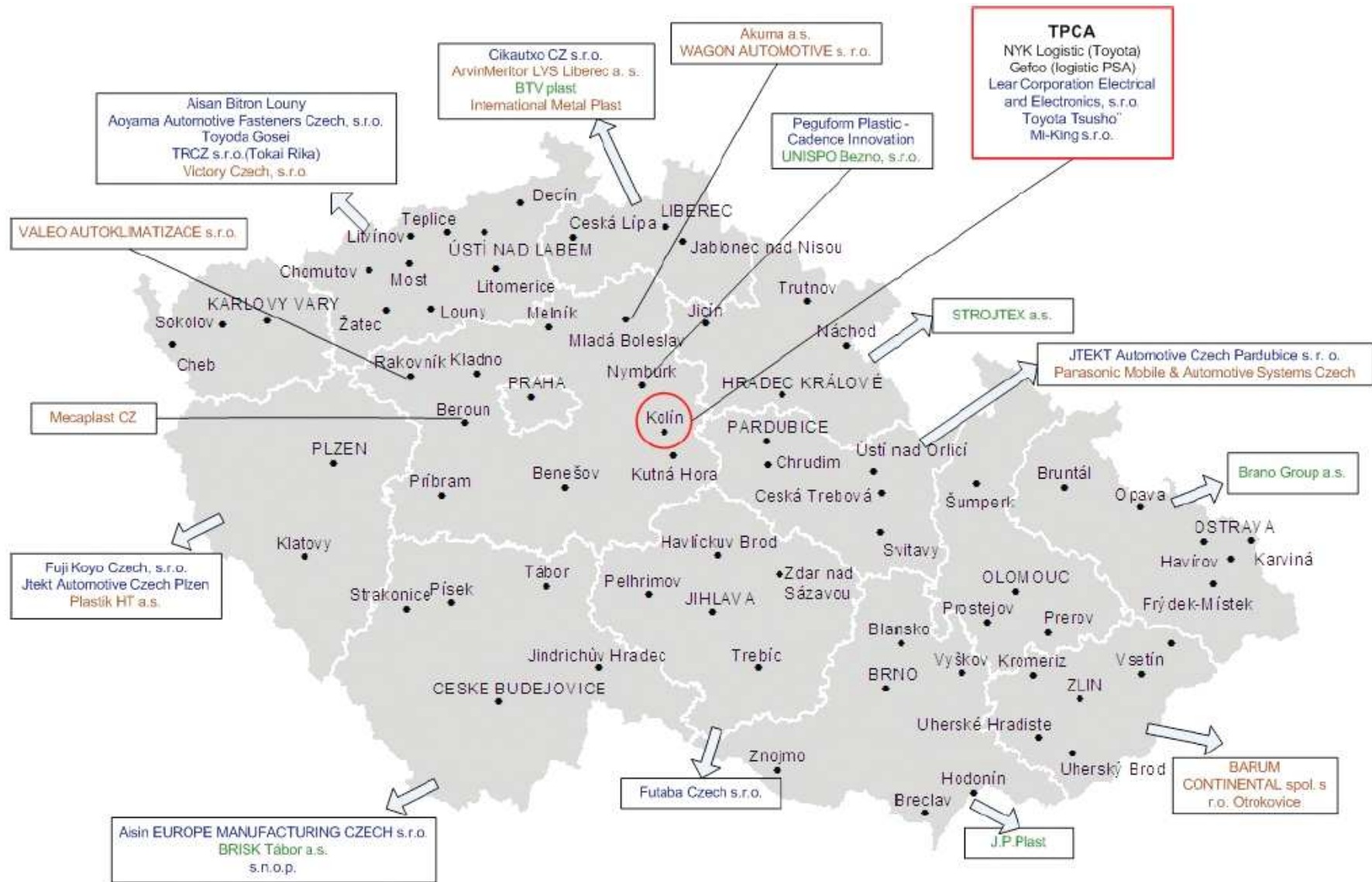
Zdroj: prodej.periskop.cz

Příloha 2: Celková výroba automobilů v Českých zemích od roku 1990 do roku 2010



Zdroj: ekonomika.idnes.cz, * cz.motofocus.eu, **nasepenize.cz

Příloha 3: Subdodavatelé TPCA

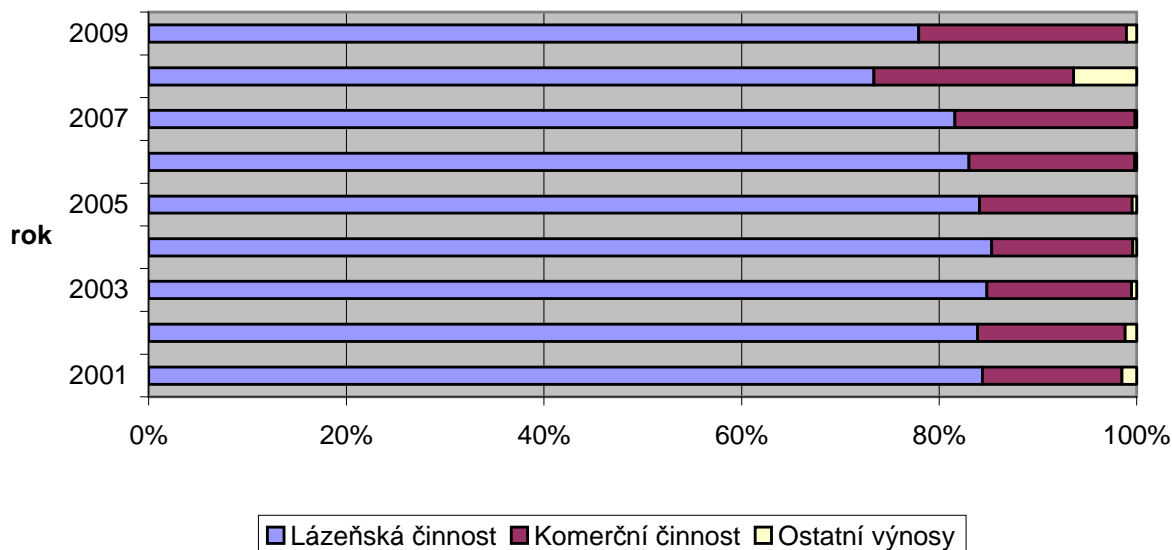


Příloha 4: Výnosy Lázní Poděbrady a. s. v mil. Kč

	Lázeňská činnost	Komerční činnost	Ostatní výnosy	Celkem
2001	174,0	29,1	3,1	206,2
2002	180,6	32,1	2,6	215,3
2003	189,4	32,6	1,2	223,3
2004	187,2	31,3	0,9	219,4
2005	185,6	34,1	1,1	220,7
2006	169,1	34,2	0,4	203,7
2007	179,3	40,1	0,4	219,8
2008	175,7	48,4	15,4	239,5
2009	198,8	53,6	2,7	255,1

Zdroj: TPCA Czech, s. r. o.: Výroční zpráva za rok 2005-2009

Příloha 5: Výnosy Lázní Poděbrady a. s. v relativních hodnotách



Zdroj: ekonomika.idnes.cz, * cz.motofocus.eu , **nasepenize.cz

Příloha 6: Občanská vybavenost Poděbrad a Kolína

		Kolín	Poděbrady
Kultura	Veřejná knihovna vč. poboček	3	3
	Stálá kina	1	1
	Divadlo	1	1
	Muzeum (včetně poboček a samostatných památníků)	1	2
	Galerie (vč. poboček a výstavních sání)	1	2
	Kulturní zařízení ostatní	1	1
	Středisko pro volný čas dětí a mládeže	1	2
	Sakrální stavba	7	5
	Hřbitov	4	3
	Krematorium	0	0
	Smuteční síň	1	2
Lázeň- ství	Lázeňské léčebny	0	5
Školství	Mateřská škola	10	1
	Základní škola - nižší stupeň (1 - 5. ročník)	0	0
	Základní škola - vyšší stupeň (1.-9. ročník)	7	2
	Střední odborné učiliště	4	2
	Gymnázium	1	2
	Střední odborná škola (vč.zdravotnické)	8	2
	Škola speciální	4	2
	Základní umělecká škola	1	1
	Vysoká škola-počet	1	0
	Jazyková škola	1	1
	Vyšší odborná škola	1	1
Sociální oblast	Domy s pečovatelskou službou	8	6
	Domovy důchodců	1	1
	Domov-penzion pro důchodce	1	0
	Úřad práce - počet úřadoven	1	0
Sport	Koupaliště a bazény	1	1
	- z toho kryté bazény	1	1
	Hřiště (s provozovatelem nebo správcem)	9	1
	Tělocvičny (vč. školních)	3	1
	Stadiony otevřené	1	1
	Stadiony kryté	0	0
	Zimní stadiony kryté i otevřené	1	1
	Ostatní zařízení pro tělovýchovu	1	1
Golfové hřiště	0	1	
Zdravitnická zařízení	Ambulantní zařízení	1	1
	Nemocnice	1	0
	Samostatná ordinace praktického lékaře pro dospělé	15	8
	Samostatná ordinace praktického lékaře pro děti a dorost	11	3
	Samostatná ordinace praktického lékaře - stomatologa	20	11
	Samostatná ordinace praktického lékaře - gynekologa	7	5
	Samostatná ordinace lékaře specialisty	30	19
	Zařízení lékárenské péče	13	6
Středisko záchranné služby a rychlá zdravotnická pomoc	1	0	

Příloha 7: Objekt TPCA



Zdroj: radio.cz

Příloha 8: Prodejní vzorek broušeného skla



Zdroj: josh-glass.cz

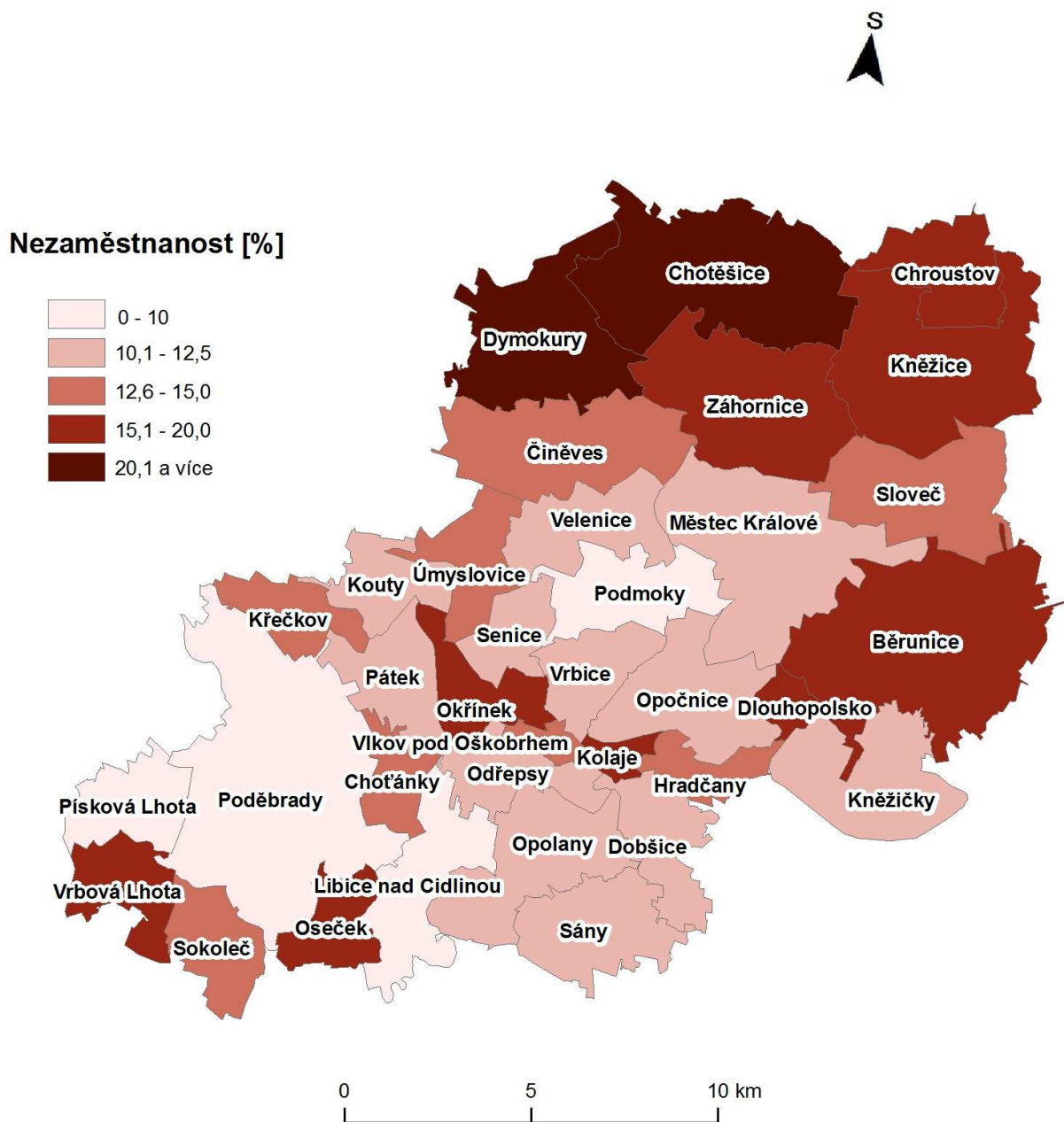
Příloha 9: Dominanta poděbradských lázní



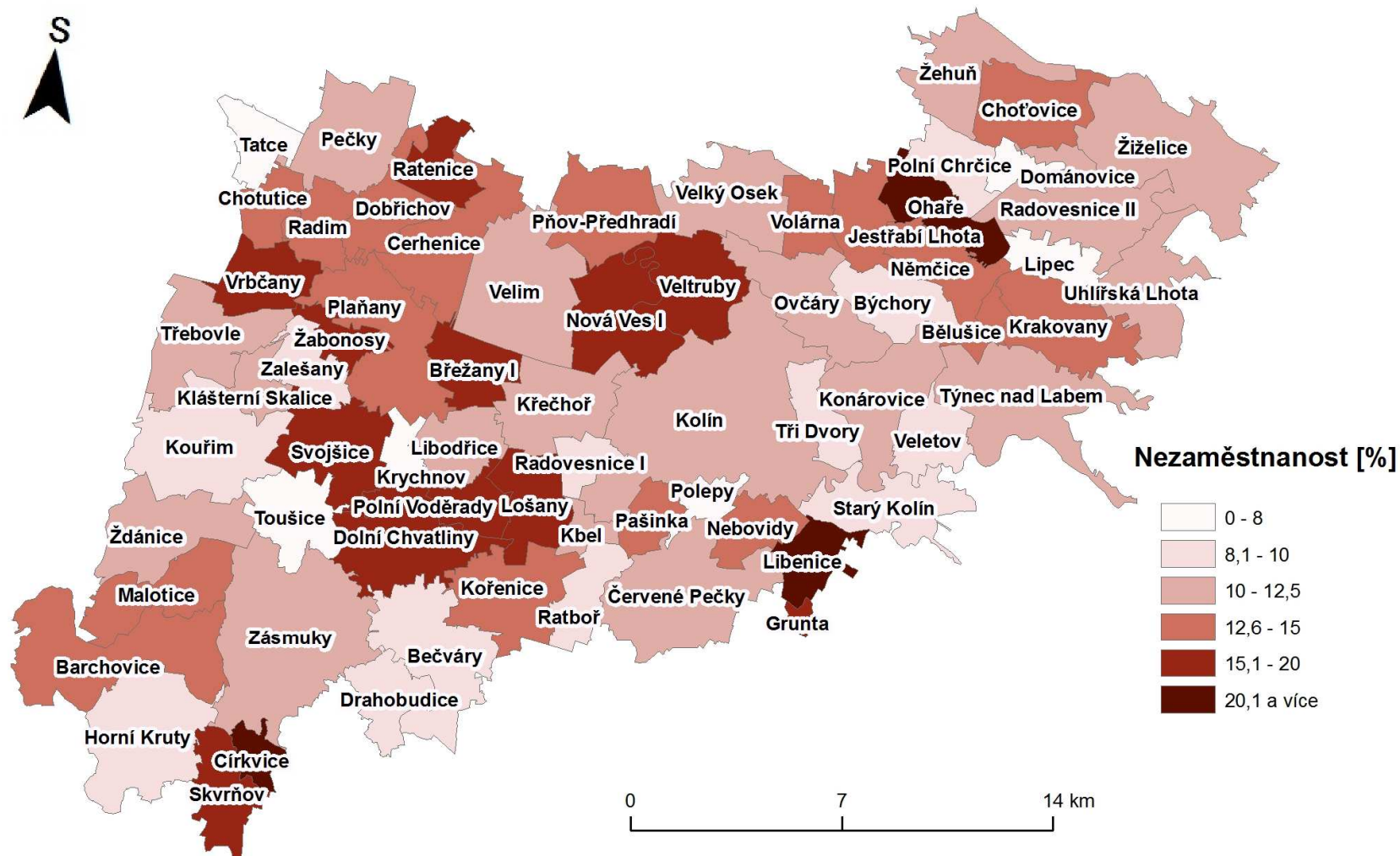
Zdroj: wiki.rvp.cz

Příloha 10

Míra registrované nezaměstnanosti v SO ORP Poděbrady v březnu 2011

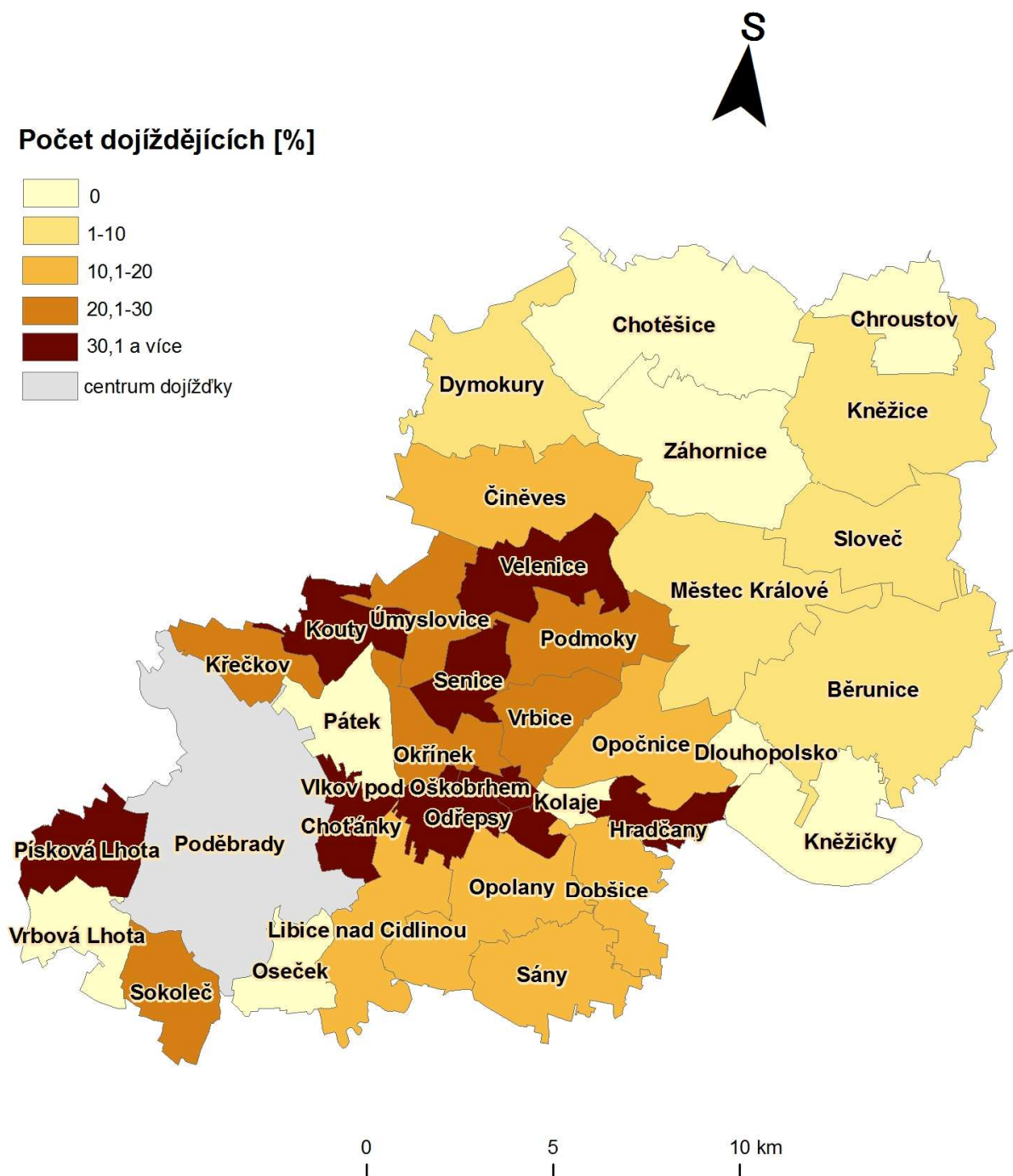


Míra registrované nezaměstnanosti v SO ORP Kolín v březnu 2011



Příloha 12

Dojíždka do zaměstnání v rámci správního obvodu do ORP Poděbrady (SLDB 2001)



Příloha 13

Dojízdka do zaměstnání v rámci správního obvodu do ORP Kolín (SLDB 2001)

