

UNIVERZITA PALACKÉHO V OLMOUCI

Přírodovědecká fakulta

Katedra geografie



Tomáš JUNÁŠEK

**Volnočasové aktivity pohledem geografie času**

Bakalářská práce

Vedoucí práce: Mgr. Pavel Klapka, Ph.D.

Olomouc 2011

Prohlašuji, že jsem zadanou bakalářskou práci vypracoval samostatně pod vedením  
Mgr. Pavla Klapky, Ph.D. a veškeré použité zdroje jsem uvedl v seznamu použité  
literatury.

V Olomouci dne 29. dubna 2011

.....

Podpis

Rád bych poděkoval Mgr. Pavlu Klapkovi, Ph.D. za odborné vedení, cenné rady, připomínky a věnovaný čas při psaní této bakalářské práce.

UNIVERZITA PALACKÉHO V OLOMOUCI  
Přírodovědecká fakulta  
Akademický rok: 2009/2010

**ZADÁNÍ BAKALÁŘSKÉ PRÁCE**  
(PROJEKTU, UMĚLECKÉHO DÍLA, UMĚLECKÉHO VÝKONU)

Jméno a příjmení: **Tomáš JUNÁŠEK**  
Osobní číslo: **R08088**  
Studijní program: **B1301 Geografie**  
Studijní obor: **Regionální geografie**  
Název tématu: **Volnočasové aktivity pohledem geografie času**  
Zadávající katedra: **Katedra geografie**

**Z á s a d y   p r o   v y p r a c o v á n í :**

Cílem bakalářské práce je na příkladech vybraných populačních segmentů zhodnotit časoprostorovou distribuci volnočasových aktivit jedinců na území města Olomouce a v jeho nejbližším zázemí. Populační segmenty a kvantifikace vzorků budou upřesněny v průběhu zpracování zadaného úkolu. Hlavní metodou práce bude konstrukce a zpracování časoprostorového harmonogramu aktivit. Součástí práce bude i rešerše zaměřená na volnočasové aktivity v rámci konceptu geografie času.

Rozsah grafických prací:	<b>Podle potřeb zadání</b>
Rozsah pracovní zprávy:	<b>5 000 - 8 000 slov</b>
Forma zpracování bakalářské práce:	<b>tištěná/elektronická</b>
Seznam odborné literatury:	<b>viz příloha</b>

Vedoucí bakalářské práce: **Mgr. Pavel Klapka, Ph.D.**  
Katedra geografie

Datum zadání bakalářské práce: **31. května 2010**

Termín odevzdání bakalářské práce: **30. dubna 2011**

Prof. RNDr. Juraj Ševčík, Ph.D.  
děkan

L.S.

Doc. RNDr. Zdeněk Szczyrba, Ph.D.  
vedoucí katedry

V Olomouci dne 31. května 2010

## Příloha zadání bakalářské práce

Seznam odborné literatury:

- BONKE, J., MCINTOSH, J. (2005): Household time allocation ? Theoretical and empirical results from Denmark. *International Journal of Time Use Research* 2 (1), 1 ? 12.
- DYCK, I. (1990): Space, time, and renegotiating motherhood: an exploration of the domestic workplace. *Environment and Planning D* 8:4, s. 459 ? 483.
- HAGGETT, P. (2001): *Geography: A Global Synthesis*. Prentice Hall, Harlow.
- CHAPIN, F. S. (1974): *Human Activity Patterns in the City*. John Wiley and sons (New York).
- ELLEGARD, K. (1999): A time-geographical approach to the study of everyday life of individuals ? a challenge of complexity. *GeoJournal* 48, s. 167?175.
- HÄGERSTRAND, T. (1975): Survival and Arena. On the life history of individuals in relation to their geographical environment. *The Monadnock*, 49
- HÄGERSTRAND, T. (1982): Diorama, Path and Project. *Tijdschrift voor Economische en Sociale Geografie*, 73:6, pp. 323 ? 339.
- IRA, V. (2001): Geografia času: prístup, základné koncepty a aplikácie. *Geografický časopis* 53:3, s 221?246.
- KLAPKA, P., ROUBALÍKOVÁ, H. (2010): Places and students in urban environment: a time-geographical perspective. *Geografický časopis* 62:1, s. 33 - 47.
- KWAN, M-P. (1999): Gender and individual access to urban opportunities: a study using space-time measures. *The Professional Geographer* 51:2, s. 210 ? 227.
- LENNTORP, B. (1999): Time-geography ? at the end of its beginning. *GeoJournal* 49, s. 155-158.
- PRED, A., THRIFT, N. (1981): *Time-Geography: A New Beginning*. *Progress in Human Geography*, 5, pp. 277 ? 286.
- ROBINSON, G. M. (1998): *Methods and Techniques in Human Geography*. Wiley and sons, Chichester, 572 s.
- TOUŠEK, V., KUNC, J., VYSTOUPIL, J. eds. (2008): *Ekonomická a sociální geografie*. Vydavatelství a nakladatelství Aleš Čeněk, Plzeň, 411 s.

## OBSAH

ABSTRAKT .....	8
ÚVOD.....	9
1 CÍLE PRÁCE .....	10
<b>I. TEORETICKÁ ČÁST</b> .....	<b>11</b>
2 VZNIK A VÝVOJ DISCIPLÍNY GEOGRAFIE ČASU .....	12
3 PRINCIPY A MOŽNOSTI APLIKACE GEOGRAFIE ČASU .....	15
3.1 Principy geografie času .....	15
3.2 Možnosti aplikace geografie času.....	16
4 KONCEPTY GEOGRAFIE ČASU.....	18
5 VOLNÝ ČAS A VOLNOČASOVÉ AKTIVITY Z HLEDISKA GEOGRAFIE ČASU.....	24
<b>II. PRAKTICKÁ ČÁST</b> .....	<b>26</b>
6 VÝZKUM .....	28
6.1 Struktura respondentů .....	28
6.2 Struktura volnočasových center.....	28
6.2.1 <i>Volnočasová centra souhrnně</i> .....	29
6.2.2 <i>Volnočasová centra z hlediska převládající činnosti</i> .....	32
7 ZÁVĚR .....	37
8 SUMMARY .....	39
SEZNAM POUŽITÉ LITERATURY .....	40
SEZNAM PŘÍLOH .....	42

## **ABSTRAKT**

The thesis is based on two aims. The first one describes time geography from the theoretical point of view. The thesis in this part is focused on the origin of this discipline. The basic terminology of time geography is introduced and explained. The term of leisure time activities is described in the theoretical part as well. However in the practical part, the aim is a leisure time activities research of individual people in the district of Olomouc. The research is based on an examination and an evaluation of several perspectives such as base station, means of transport, time activity etc. Particular characteristics are also examined from the point of age and sex. Results are presented not only in a textual form but also in a form of diagrams, tables, and maps.

Key words: time geography, Olomouc, leisure time activities, time space budgets

Předkládaná práce je založena na dvou cílech. Za prvé popisuje geografii času z hlediska teoretického. Zde se zaměřuje na vznik a vývoj této disciplíny. Jsou zde uvedeny a vysvětleny i jednotlivé základní pojmy geografie času. V teoretické části práce je popsán i pojem volný čas a volnočasové aktivity. V části praktické je cílem výzkum volnočasových aktivit jedinců na území města Olomouce. Šetření je založeno na zkoumání a hodnocení volnočasových aktivit z několika hledisek (výchozí stanice, způsob přepravy, doba vykonávané aktivity aj.). Jednotlivé charakteristiky jsou zkoumány i z hlediska věkové struktury a pohlaví. Výsledky jsou předkládány nejen písemnou formou, ale také formou grafů, tabulek a map.

Klíčová slova: geografie času, Olomouc, volnočasové aktivity, časoprostorový harmonogram



## ÚVOD

Čas je prostředkem člověka, který je pro každého z nás rozdělen stejně a který se jako obecný pojem může pyšnit jistou nekonečností. Konkrétní čas každého z nás již takové privilegium s sebou nenese a je omezen konečností, něčím, co má začátek a konec, něčím, co můžeme nazvat životním prostorem. V tomto pojmu se nachází spojení prostoru a času, které je pro geografii času primární. Samotná geografie se většinou zaměřovala především na prostor. S ohledem na čas přichází až time geography, která se snaží sledovat jak prostorovou, tak časovou dimenzi dohromady.

Jedinec je schopen během svého života využít jen malou část z třírozměrného prostoru, ale časový rozměr využije celý (od narození po smrt). Život každého z nás je založen na vykonávání jistých činností, které nás provází po celou dobu našeho bytí. Dané činnosti vykonáváme v určitém prostoru a v určitém čase s cílem uspokojit naše přání a potřeby.

Geografie času zkoumá trajektorie daných jednotlivců napříč časem a prostorem. V rámci tohoto výzkumu sleduje určité koncepty. Těmi koncepty jsou například cesty, stanice, projekty, omezení, svazky aj. Tyto koncepty jsou důležité i při sledování volnočasových aktivit daných jedinců. Každá aktivita je spojena s určitou cestou, s určitou stanicí, může být vykonávána v rámci daného projektu, skrze danou aktivitu se mohou vytvářet jisté svazky nebo s ní může souviset řada omezení.

# 1 CÍLE PRÁCE

Cílem práce je popsat geografii času z teoretického hlediska s následnou ukázkou praktického využití geografie času na příkladu volnočasových aktivit. Z hlediska teorie bude předmětem popsat vznik a následný vývoj geografie času, principy a možnosti aplikace geografie času a výčet a popis jednotlivých základních konceptů geografie času. Mimoto podstatným bodem bude charakterizovat volný čas a volnočasové aktivity s ohledem na geografii času.

Na praktické úrovni je cílem na příkladech vybraných populačních segmentů zhodnocení časoprostorové distribuce volnočasových aktivit jedinců na území města Olomouce a v jeho nejbližším zázemí. Základem bude určitá typologie stanic dle jednotlivých volnočasových aktivit. V rámci stanic budou sledovány jednotlivé charakteristiky týkající se činností jednotlivců.

# **I. TEORETICKÁ ČÁST**

## 2 VZNIK A VÝVOJ DISCIPLÍNY GEOGRAFIE ČASU

Pojem *time-geography*, neboli geografie času pochází z univerzity ve švédském Lundu, kde tento geografický přístup zavedl Torsten Hägerstrand (1916 – 2004) v 60. letech 20. století.

Daněk (2008: 31, in Toušek et. al.) říká,

*„že geografie času je přístup, který chápe čas a prostor jako zdroje, které jsou přímo součástí utváření společenského života. Vychází z přesvědčení, že čas a prostor společně vytvářejí rámec, který poskytuje lidem příležitost vstupovat do kontaktu s jinými lidmi a institucemi.*

Ira (2001: 232) definuje geografii času jako přístup, který *„pojednává o tom, jak produkce a reprodukce společenského života závisí na učenlivých lidských subjektech, vytvářejících cesty v prostoru a čase a jednotlivé projekty, jejichž realizace je ohrožená určitými strukturami“*.

*Geografie času vytváří základ obecného geografického hlediska. Představuje novou strukturu myšlení ve vývoji, která se snaží upevnit prostorové a časové perspektivy různých disciplín na pevnější základ, než tomu bylo doposud (Lenntorp 1999: 155).*

Lenntorp (2003) uvádí, že Torsten Hägerstrand v reakci na otázku, zda by mohl definovat nebo popsat geografii času v několika krátkých větách, argumentoval, že geografie času:

- *představuje základ obecného geografického hlediska*
- *představuje strukturu myšlení, která se snaží upevnit prostorové a časové perspektivy různých oborů*
- *není oblast sama o sobě, nebo teorie v doslovném smyslu, ale spíše pokus o vytvoření široké struktury myšlení*
- *se snaží sledovat jak prostorové, tak časové dimenze současně.*

Torsten Hägerstrand se začal intenzivně zabývat časoprostorovou tematikou v polovině 60. let 20. století, která má počátky v populačních studiích již ze 40. let 20. století (Ira 2001: 232). Mimo geografii času se zabýval také populační a migrační problematikou.

Geografie se do té doby zaměřovala jen na prostor. Studovala funkční organizaci prostoru, mapy zosobňovaly aktivity jen v rámci prostoru (Ira 2001: 232). Torsten Hägerstrand si uvědomil slabost zaměření na prostor a důležitost zohlednit faktory o čase, lidech, konečnosti a limitovanosti (Buttimer 1976, in Ira 2001). David Harvey (1994), vycházející z práce M. Foucaulta říká, že pokud se klade důraz jen na prostor bez zohlednění času, pak se prostor jeví jako něco mrtvé, fixní, nemobilní. (Ira, 2001: 231).

Významným dílem Torstena Hägerstranda je studie *Innovation diffusion as a spatial process*, kde právě Hägerstrand zdůraznil důležitost času při šíření inovací v prostoru. Důležitá je také práce, která v sobě měla rysy geografie času, což byla Hägerstrandova studie týkající se obyvatelstva malého města ve Švédsku, kdy Hägerstrand se svými kolegy mapoval historický vývoj 10 000 jednotlivců s cílem hlubšího porozumění migrace těchto jedinců (Lenntorp, 1999). Další pokrok nastal v roce 1966, kdy Hägerstrand se svými kolegy a studenty na Univerzitě v jihošvédském Lundu (tzv. Lundská škola) začal pracovat na projektu s názvem „Využití času a ekologická organizace“ (Ira 2001).

Pro geografii času byla podstatná také publikace *Čas, prostor a lidské podmínky*, kde Hägerstrand upozornil na souhrn základních podmínek ovlivňujících společnost a lidský život a tvořících limity možným strukturálním a organizačním formám.

Byly to:

- Nedělitelnost lidské bytosti (a dalších živých a neživých entit),
- Ohraničená délka každého lidského života (a dalších živých a neživých entit),
- Omezená schopnost lidské bytosti (a dalších živých a neživých entit) účastnit se na více než jedné úloze v době,
- Skutečnost, že každá role (činnost) má své trvání,
- Skutečnost, že pohyb mezi body v prostoru spotřebovává čas,
- Ohraničená schopnost vejít se do prostoru (omezený počet lidí schopných vejít se do určitého prostoru),
- Ohraničená velikost prostoru (ohraničený prostor disponibilní pro určité činnosti v určitém čase),

- Skutečnost, že každá situace je nezbytně zakořeněna v minulých situacích (Ira, 2001: 232).

Během 80. a 90. let 20. století se geografie času čím dál více rozvíjela. Ukázkovým příkladem může být zmínka o geografii času v publikaci *The dictionary of human geography* (Johnston et. al.), kde již ve třetím vydání z roku 1994 je kapitola o geografii času čtyřikrát rozsáhlejší než v prvním vydání z roku 1981. V průběhu 80. let se vytváří spojitost geografie času s teorií strukturace britského sociologa Anthonyho Giddense. Tato teorie hledá střední cestu mezi humanistickou geografii a radikální geografii. Humanistický přístup v geografii zdůrazňující roli lidské aktivity, tj. schopnosti jednotlivců jednat nezávisle a svobodně se rozhodovat, byl kritizován za idealismus vyzdvihující lidskou tvořivost a opomíjející ekonomické, kulturní a politické bariéry, které lidskou aktivitu omezují. Naopak radikální přístup v geografii, který zdůrazňoval roli sociální struktury, tj. faktory jako je třída, gender, rasa, náboženství či etnicita, byl kritizován za to, že vidí pouze ekonomické a politické faktory a ignoruje tvořivou sílu jednotlivce. Důležitým pojmem je dualita struktury. Struktura na jedné straně omezuje jednání jednotlivce, ale straně druhé ho umožňuje. Teorie strukturace je pro geografii zajímavá z jejího důrazu na význam prostoru pro každodenní reprodukci sociálních vztahů. Giddens vychází právě z geografie času. Tvrdí, že prostor stejně jako čas, není žádnou vnější arénou, ve které se prostě odehrávají společenské vztahy, ale je produktem těchto vztahů, tj. sociální konstrukcí (Toušek et. al. 2008).

V následujících letech se začal zkvalitňovat výzkum v geografii času díky rozvoji geografických informačních systémů a to především díky americké geografce z univerzity v americkém Ohio Mei-Po Kwan.

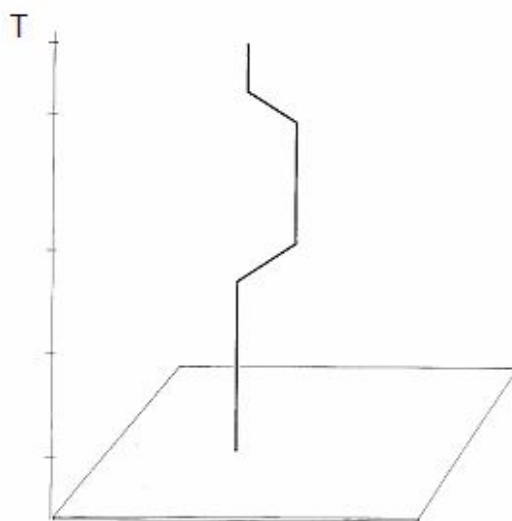
### 3 PRINCIPY A MOŽNOSTI APLIKACE GEOGRAFIE ČASU

#### 3.1 Principy geografie času

Vesmír byl vždy důležitým bodem při studiu geografie, zatímco čas byl pouze příležitostně vyslovován. Kombinace pojetí času a prostoru lze chápat jako sjednocení tří rozměrů prostoru s jedním rozměrem času (Madanipour 1996, in Bromley et. al. 2003). Torsten Hägerstrand popsal geografii času jako přístup, „*který pracuje s časem a prostorem jako zdrojem, který přímo vstupuje do struktury společenského života*“ (Gregory, 2001, in Bromley et. al. 2003).

Prostředkem zobrazení v geografii času je samozřejmě mapa, která se ovšem od klasické mapy liší. Přibývá zde totiž časový rozměr, který je zobrazen vertikálně. Kromě tří rozměrů prostoru přibývá v geografii času rozměr čtvrtý, kterým je čas. Lidé využijí v průběhu života jen malou část z třírozměrného prostoru, ale každý využije celý časový rozměr (od narození po smrt). Mapa v geografii času má oproti klasické mapě výhodu v tom, že může pracovat s mobilními objekty, zatímco klasická mapa operuje pouze se stacionárními objekty. Určité pohyby a změny v prostoru se mohou v geografii času zaznamenávat pomocí cest nebo trajektorií v časoprostorové mapě tak, jak lze například vidět nadzvukové letadlo několik minut poté, co prolétlo určitou dráhu. V časoprostorové mapě může být každý jednotlivec zobrazen jako spojitá čára, která začíná v bodě narození a končí bodě úmrtí. Dle délky pozorování se může jednat o denní dráhy, roční dráhy nebo celoživotní dráhy (Ira 2001).

Na následujícím obrázku (Obr.1) můžeme vidět trajektorii představující pohyb fyzického předmětu v čase a prostoru. Zpočátku se fyzický objekt pohybuje pouze v čase, nicméně následně se pohybuje (nebo je přemístěn) v čase i v prostoru. Poté se zastaví na místě na určité časové období, načež se vrátí na své původní prostorové umístění.



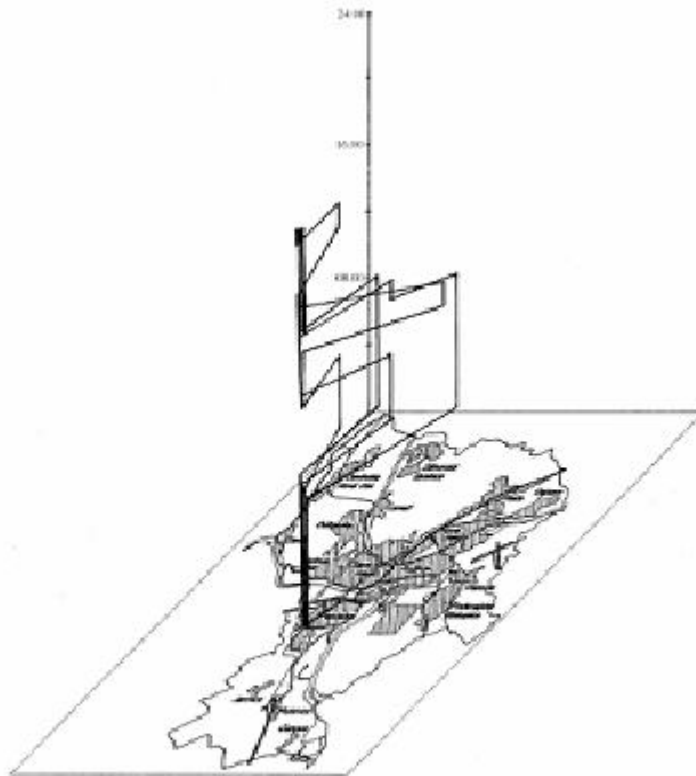
Obr. 1: Jednoduchá trajektorie v prostoru a čase  
(Pramen: Lenntorp 2003)

### 3.2 Možnosti aplikace geografie času

Do současnosti byla geografie času aplikována v praxi v mnoha případech. Většina studií byla prováděna ve Švédsku, kde je lokalizována také „základna“ geografie času. Jak již bylo zmíněno Torsten Hägerstrand se v jedné ze svých studií zabýval obyvatelstvem malého města ve Švédsku s ohledem na pochopení migrace. Dalším důležitým projektem v geografii času byla aplikace Bo Lenntorpa (1976, 1978, in Ira 2001), která se zaměřovala na městskou dopravu a využití času během dne v domácnostech. Významnou studií v geografii času byla aplikace Lundské školy, která se zaměřila na hodnocení alternativ budoucnosti Švédska. Sledovány byly možnosti a potřeby času. Cílem bylo zjistit odlišnost tehdejšího kontextu možností a potřeb času od simulace možností a potřeb času pro rok 2000. Tento model, který byl aplikován Ellegård et al. (1977) se snažil vytvořit podrobnější představy o budoucím rozvoji a také měl vést k nové organizaci práce do roku 2000 (Ira 2001: 241). Studií ohledně organizace práce se zabýval časoprostorový přístup aplikovaný v průmyslové výrobě ve Švédsku (v závodě Volvo). Zde se ve výsledku pozitivně projevilo alternativní řešení organizace práce především na produkci, kvalitě a i celkovém ekonomickém výsledku podniku (Ellegård 1996, in Ira 2001: 242). Aplikaci geografie času lze například využít



i při potřebě plánování a provádění sociálních reforem, což je známo především díky analýze různých dimenzí sociální spravedlnosti, blahobytu a zdraví (Carlstein a Thrift 1978, in Ira 2001). Geografie času se více přiblížila i České a Slovenské republice a to především díky Vladimíru Irovi. Jeho aplikace geografie času z roku 2002 se zaměřila na každodenní život jednotlivců s různými socioekonomickými a demografickými charakteristikami na území Bratislavy. Obdobná studie byla prováděna Vladimírem Irou i v roce 1999, kdy byl zkoumán pohyb rodiny na území Bratislavy v denním měřítku (Obr.2). Z výše uváděných aplikací geografie času je zřejmé, že využití v této oblasti je velmi široké a perspektivní.



Obr. 2: Časoprostorové schéma pohybu čtyřčlenné bratislavské domácnosti během pracovního dne v roce 2000

(Pramen: Ira 2001)

## 4 KONCEPTY GEOGRAFIE ČASU

Lenntorp (1999) hovoří o 52 důležitých konceptech v geografii času (Obr.3).

aquarium	biography	budgeting	
boundle	capability	cells	coexistence
choreography	collision	constraint	
context	contiguity	continuous	
corporeality	coupling	creation	
crowding	elementary event	everyday life	
diorama	domain	fabric	
fibre	finitude	friction	grain
structure	individual	indivisible	
landscape	life-path	mindscape	
mix	neighbourhood	niche	now-line
path	pocket	population	prism
process	project	sequence	
situation	station	synchronisation	
synchronisation	time-space	togetherness	
touch	transformation	trajectory	weave

Obr. 3: 52 konceptů v geografii času dle Lenntorpa (1999)  
(Pramen: Lenntorp 1999)

Tyto koncepty napomáhají k pochopení projevu některých událostí a sociálních interakcí v geografii času (Ira 2001). Níže si dle Iry (2001: 234 - 240) popíšeme 11 z výše zmíněných 52 konceptů.

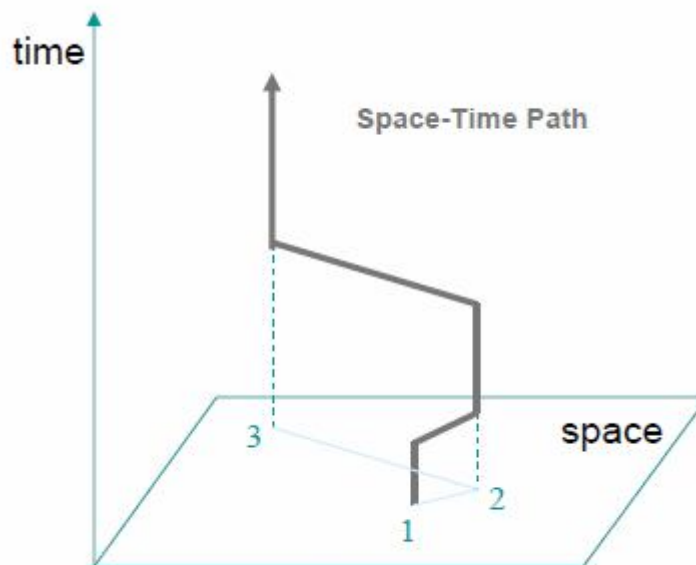
### **Populace (population)**

Populace je složena z jedinců, nacházejících se na daném místě. Dle Iry (2001) rozlišujeme populace na populace lidské, biologické (např. živočišné populace) a také na populace „člověkem vytvořených věcí“ (umělé). Jedinci v rámci lidských populací se rodí, přemísťují z místa na místo a umírají. V rámci umělých populací jsou vytvořeni, přemístěni a zničeni. Jedinci v daných populacích existují kratší nebo delší čas, což je závislé na typu populace, ale i na daných jednotlivcích.

### **Cesty (paths)**

Jakýkoli fyzický objekt může být reprezentován trajektorií, neboli cestou, která je omezena v časoprostoru. Trajektorie (cesta) je kontinuální, nedělitelná a má pozitivní směr vzhledem k časové ose (Lenntorp 2004). Trajektorie je souvislá a nedělitelná

z důsledku kontinuálního a nedělitelného lidského života. Lidé se nemohou nacházet na několika místech současně. Jedná se o souvislý proces, ve kterém je každý časový okamžik vázaný na dané místo a danou činnost (Johnston 1977, in Ira 2001). Trajektorie znázorňuje narození jedince, jeho existenci až po smrt. Jednotlivci vykonávají v průběhu své životní dráhy určité činnosti, které se objevují na trajektorii v souvislém pořadí.



Obr. 4: Koncept cesty (trajektorie) v geografii času  
(Pramen: Shaw 2010)

### **Stanice (stations)**

Ira (2001: 235) hovoří o stanicích jako o prostředí, kde jedinci vykonávají určité činnosti. Stanici může reprezentovat místo bydlení, práce, škola, obchod, knihovna aj.. Lidé využívají stanice, aby uspokojili své potřeby a přání. Jedinci navštěvují jednotlivé stanice, pohybují se mezi nimi nebo posílají zprávy s cílem ekonomické sociální a kulturní spolupráce. Ve více osídlených oblastech se stanice vyskytují ve větším počtu než v méně osídlených oblastech.

### **Kontexty (contexts)**

Jednotlivci vykonávající určité činnosti a aktivity v jejich každodenním životě se podílí na tvorbě určitých kontextů. Podle Ellegård (1999) rozlišujeme v geografii času čtyři typy kontextů a to: projektový kontext, každodenní kontext, sociální kontext a poslední geografický kontext.

- **Projektový kontext (project context)**

Projektový kontext souvisí s danými činnostmi, které jsou uskutečňovány za účelem dosažení určitého cíle jedné nebo více osob. Je složen z několika aktivit, které se navzájem doplňují a směřují společně k jednomu cíli. Cíle mohou být jak krátkodobé, tak dlouhodobé. Například mezi dlouhodobé projektové kontexty lze zařadit výchovu dítěte, což je jeden ze základních projektových kontextů. Jednotlivé činnosti v rámci projektového kontextu mohou být kombinovány a přerušovány aktivitami souvisejícími s jinými kontexty.

- **Každodenní kontext (everyday context)**

Každodenní kontext je složen z aktivit, které představují nepřetržitý, kontinuální tok činností v průběhu určitého časového období, zpravidla jednoho dne. Některé činnosti náleží různým projektovým kontextům. Základní struktura každodenního kontextu je stanovena individuálním rytmem fyziologicky potřebných činností, jako je jídlo, spánek aj., a také omezeními sociálního harmonogramu určeného druhými lidmi (např. pracovní doba, doba určená k nákupu apod.).

- **Sociální kontext (social context)**

Určité aktivity je jedinec nucen vykonávat sám, naopak jiné aktivity vykonává jedinec společně s druhými jedinci. Sociální kontext jednotlivce zahrnuje všechny jedince, jejichž aktivity jsou určitým způsobem spojeny s jeho aktivitami. Čím více vykonává daný jedinec aktivit ve společnosti, tím více je do jeho sociálního kontextu zapojeno ostatních jednotlivců. Naopak pokud daný jedinec žije takřka v izolaci, počet ostatních jednotlivců v jeho sociálním kontextu je velmi omezen. K sociálnímu kontextu dochází při různých aktivitách, např. ve škole dochází k sociálnímu kontextu s učitelem, v obchodě s prodávajícím atd..

- **Geografický kontext (geographical context)**

Aktivity daného jedince jsou uskutečňovány v konkrétním prostoru. Na individuální úrovni se objevuje vzorec rytmu, který poukazuje na roli bydlení, místa pracoviště, nebo také na roli místa, kde žijí přátelé, nebo kde jsou lokalizovány obchody apod..

### **Svazky (bundles)**

Svazek vzniká spojením individuálních cest v dané stanici, dvě nebo více individuální dráhy se dotýkají v určitém místě. Za základní svazky můžeme považovat, místo bydlení, práci školu. Vzor školy nebo práce jako svazku představuje dráhy školáků (pracujících), kteří opouštějí své domovy ráno, navštěvují školu (pracoviště) během dne

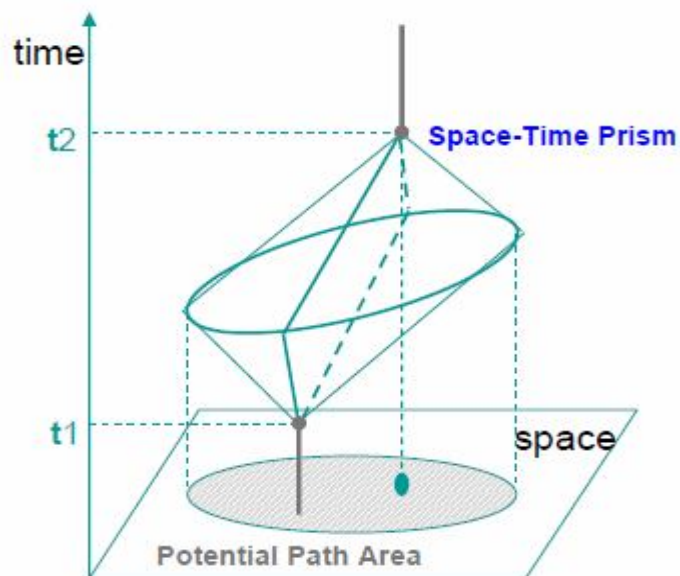
a odpoledne se vrací domů. Svazky se mohou uskutečnit také například v městské hromadné dopravě, kde se spojí cesty jednotlivých cestujících bez předchozí domluvy.

### **Oblast místního řádu (pocket of local order)**

Tento koncept se vztahuje k určitému místu, k určité době a sociální organizaci navzájem. Koncept oblasti místního řádu je složen ze tří dimenzí, a to: čas, prostor a sociální organizace. Oblast místního řádu se vyskytuje v určitém prostředí, ve kterém sociální organizace vymezuje určitá pravidla, na kterých se daní jedinci shodli. Lze si dané prostředí představit jako stanici (škola, pracoviště, ochod apod.), kde mohou mezi danými jedinci vznikat shody, ale také konflikty. Právě konflikty mohou zapříčinit změnu oblasti místního řádu.

### **Prisma (prism)**

Koncept prismatu nám zobrazuje možnosti pobytu (setrvávání) a také pohybu jednotlivců s výhledem do budoucna, viděno z místa současné lokace v čase a prostoru (Lenntorp 1976, in Ira 2001). Pro jedince se například otevírá prisma při pohybu z bydliště do zaměstnání, kde jedinec přetrvává na určité časové období. Další prisma na jedince čeká při přepravě ze zaměstnání zpět do místa bydliště. Prisma se pro jedince otevírá při každém přechodu z jedné stanice do jiné (Osman 2010).



Obr. 5: Koncept prismatu v geografii času  
(Pramen: Shaw 2010)

## **Činnosti (activities)**

Veškeré aktivity člověka jsou vázány na nějaký prostor a na čas. Určité činnosti jedince jsou vykonávány automaticky a s pravidelností. Tyto aktivity bývají často fyziologicky nutné pro jedince (spánek, stravování). Mimoto existují také činnosti, které jedinec provádí třeba jen několikrát či dokonce jednou za život (např. mít dítě, svatbu aj.). Aktivity mohou jedinci vykonávat samostatně nebo společně s jinými jedinci. Činnosti jsou úzce spjaty s konceptem projektů, jelikož jednotlivé činnosti jsou často součástí určitých projektů. Kajsa Ellegård (1996, in Ira 2001) rozlišuje tři různé sociální formy činností.

Prvním typem činností jsou činnosti prováděné v totální izolaci, což jsou činnosti, které jedinec provádí výhradně sám, bez jakékoli sociální interakce. Může se například jednat o činnosti prováděné jedincem v domácnosti bez přítomnosti partnera, či ostatních členů rodiny. Za druhé jsou to činnosti prováděné v sociální izolaci, což jsou činnosti, kdy ostatní jedinci vykonávají stejnou či podobnou činnost na daném místě. Zde se může jednat o chůzi po ulici, či procházce v parku. Poslední sociální formou činností jsou činnosti, které jedinec vykonává společně s ostatními jedinci ve stejnou dobu a na stejném místě. Například se může jednat o kolektivní sportování či o hromadnou výuku.

## **Projekty (projects)**

Ira (2001) definuje projekt jako „*souhrn činností potřebných k naplnění cíle*“. Ira (2006) také říká, že projekt je „*analytický koncept, který obsahuje aktivity, které se uskutečnily, které právě probíhají, a ty, které jsou teprve plánované*“. Projekty mohou být dlouhodobé nebo také krátkodobé. Jako dlouhodobý projekt můžeme považovat například vzdělání. Naopak jako krátkodobý projekt se jeví třeba nákup nebo venčení psa. Projekty mohou jedinci vykonávat buď individuálně, ale také kolektivně. Individuálním projektem může být například vaření a kolektivním projektem může být třeba stavba domu, na které se podílí více jedinců. S projektem jsou spojeny samozřejmě činnosti. Ty nemusí v rámci projektu probíhat kontinuálně a navazovat na sebe.

## **Pravidelné postupy (routines)**

Pravidelné postupy jsou založeny na opakujících se činnostech ať v denním měřítku, týdenním či měsíčním. Nemusí být vytvářeny aktivně s nějakou hlubší reflexí. Proto

mohou být pravidelné postupy nazvány také jako návyky, zvyky. Jedince tyto pravidelné postupy osvobozují od plánování, přípravy, či aktivit, které bezprostředně vedou k cílené činnosti.

### **Omezení (constraints)**

Životní cesta jedince je propojena řadou omezení, ať jsou to technologická omezení, omezení zdroji, fyziologická omezení, omezení z důvodu rozhodnutí druhých, právních předpisů atd.. Omezení brání jednotlivcům dosahovat určité cíle. Jednotlivé aktivity vedoucí k uskutečnění určitého cíle jsou ovlivněny fyzickými, sociálními a duševními možnostmi jedince (Ira 2001). Každodenní činnosti jedince ovlivňují tři typy omezení, které jsou níže popsány (Hägerstrand 1970, in Ira 2001):

- Omezení dané schopnostmi, výkonností (capability constraints)

Jedinec je v tomto případě omezen fyziologicky nezbytnými potřebami. Mezi ně patří potřeba spánku, jídla aj.. Jak uvádí Ira (2001), tak kromě již zmíněných fyziologických omezení se zde může jednat také o omezení kapacity nástrojů, které je jedinec schopen a které může ovládat (např. řízení automobilu).

- Omezení koordinace dáno vazbou, spojováním se (coupling constraints)

Lidé vykonávají různé aktivity v určitém prostoru. Ira (2001) tvrdí, že tato omezení „určují schopnost jedinců setkat se na určitém místě, aby mohlo dojít k vzájemné interakci. Kromě toho má každé místo svou kapacitu, což znamená, že v určitém prostoru se může uskutečnit pouze určitý druh činností a může se jich zúčastnit omezený počet lidí“. Člověk proto musí zvážit jednotlivé možnosti styku s ostatními osobami právě na základě těchto jednotlivých omezení.

- Omezení mocenského charakteru (authority constraints)

Tato omezení souvisí například se zákony, určitými právními normami či předpisy. Jsou dána mocenským systémem dané společnosti. Jedince to omezuje v určitých časoprostorových aktivitách, být v danou dobu na určitém místě, či konat určité aktivity na daném místě a v danou dobu (Ira 2001).

## 5 VOLNÝ ČAS A VOLNOČASOVÉ AKTIVITY Z HLEDISKA GEOGRAFIE ČASU

Čas je pojem, který vyjadřuje nekonečnost, neohraničenost. Čas byl, je a bude bez ohledu na nás. Čas je ovšem také pojem, který byl zaveden, aby mohl strukturovat lidskou činnost. Čas se jako nekonečnost změnil v něco konečného, v něco co má začátek a konec, a tedy také různou délku. A právě ta délka času je tím prostorem, který máme k dispozici, který naplňujeme nějakou činností. Na jedné straně je čas vyjádřením nekonečnosti, na straně druhé, ve vztahu ke konkrétnímu individuu, vyjádřením konečnosti. Ta je ve své podstatě daná zrozením a smrtí. To je ten konkrétní prostor, který má individuální člověk k dispozici (Hodaň, 2008).

Čas je jediný zdroj, který je každý den rovnoměrně rozložen mezi všechny jednotlivce ve všech populacích. Každý jedinec má k dispozici 24 hodin každý den a každý užívá každou hodinu v každém dni. Čas slouží k provádění různých aktivit. Samozřejmě lidé nevykonávají přesně stejné činnosti, a zřejmě si neorganizují čas stejným způsobem (Ellegård, 1999: 168).

Nejužívanější definice volného času je definice Joffreho Demazediera (in Hodaň 2008), která zní: *„volný čas je komplex aktivit mimo rodinné, pracovní a společenské závazky, jimiž se jedinec zabývá ze své vlastní vůle, aby si buď odpočinul, pobavil nebo svobodně zdokonaloval svou tvůrčí kapacitu“*.

Všechno to, co člověk dělá, se odehrává v prostoru a čase. Každé místo, kde jedinec vykonává nějakou činnost je svým způsobem originální, jedinečné. Geografie času spojuje jedinečnost místa s jedinečností časového okamžiku. Jednotlivci provádějí své činnosti na určitých místech. Existují různé druhy činností, které mají význam pro člověka. Existují činnosti, které je člověk nucen dělat a existují aktivity, které nejsou ani vnímány jako činnosti samotným aktérům. Někdy se některé činnosti odehrávají samostatně, někdy jednotlivci koordinují své aktivity s aktivitami jiných (Ira 2001).

Činnosti patří mezi jeden ze základních konceptů geografie času. Všechny činnosti uskutečňované jednotlivcem vytvářejí a představují jeho každodenní život na jakési



mikroúrovni. Příležitosti a možnosti jednotlivce vykonávajícího dané činnosti s sebou nesou určitá omezení, které mohou vyplývat z dřívějších rozhodnutí, společenských povinností a organizačních struktur, z umístění a dostupnosti zdrojů a také ze vzdálenosti mezi danými místy v reálném prostoru. Některé základní činnosti každodenního života jsou řízeny naším biologickým složením. Aktivity tohoto typu jsou tedy fyziologicky nezbytné pro přežití a život. Vyskytují se v průběhu dne ve směsi s jinými druhy činností. Základní struktura činností jedince každodenního života je tvořena časoprostorovou lokalizací a organizací nezbytných fyziologických činností, které jsou většinou prováděny bez hlubších úvah (Ellegard 1999).

Lidé utvářejí svůj každodenní život ve spojitě probíhajících aktivitách, aby uspokojili svá přání a potřeby. Konat jednotlivé aktivity souvisí s řadou omezení. Těmi jsou jak přírodní tak člověkem uměle vytvořené prostředí, individuální kapacity a schopnosti, sociální instituce a struktury jako jsou dohody, pravidla a předpisy o sociálních a ekonomických vazbách mezi jednotlivci (Hägerstrand 1982; Ellegård a Cooper 2004, in Ira 2006: 57).

Ira (2006) říká, že každodenní život jednotlivce je komplexní proces, který určitou měrou ovlivňuje charakter i kvalitu života společnosti na různých hierarchických úrovních. Z toho hlediska je přínosné a zajímavé studium rozsáhlého spektra vztahů mezi činnostmi či aktivitami jednotlivce a prostředím, ve kterém se jednotlivé činnosti uskutečňují.

## **II. PRAKTICKÁ ČÁST**

V teoretické části jsme si nastínili základy geografie času. Nyní se pokusíme přenést některé metody geografie času do praxe. Bude se jednat o výzkum volnočasových aktivit v Olomouci. Jak je uvedeno v teoretické části práce, tak jedním ze základních konceptů geografie času jsou stanice a také činnosti, které jsou se stanicemi bezprostředně spojeny. Každá činnost je prováděna v prostoru a čase. Samozřejmě by se dalo v našem výzkumu sledovat i více konceptů než jen výše zmíněné, například kontexty, cesty, prismata, svazky aj. Stanice budou ovšem patřit mezi základní koncept. Z hlediska geografie času Ira (2001: 235) hovoří o stanicích jako o místech, kde jedinci vykonávají určité činnosti. Stanicí může být místo bydlení, práce, školy nebo právě daného volnočasového zařízení. Jedinci se mezi jednotlivými stanicemi mohou pohybovat nebo vykonávat dané činnosti. V případě naší studie budou stanice primárně reprezentovány danými volnočasovými zařízeními. Druhotně se zde budou vyskytovat i stanice jako místo bydliště, práce, školy či jiné místo. Tyto druhotné stanice budou v našem výzkumu prezentovány jako tzv. výchozí stanice, což je místo, odkud daný jedinec přijel do dané cílové stanice, kterou je v našem případě volnočasové zařízení.

K tomuto výzkumu nám pomůže dotazníkové šetření, které proběhlo v rámci předmětu Seminář z geografie služeb a cestovního ruchu. Samotný dotazník bude přiložen k nahlédnutí v přílohách práce. Šetření bude prováděno metodou časoprostorového harmonogramu, v jehož rámci budou sledovány reakce dotazovaných týkající se způsobu přepravy do dané stanice, doby pobytu v dané stanici, pravidelných postupů, vykonávaných aktivit, spokojenosti s danými službami aj.

## 6 VÝZKUM

### 6.1 Struktura respondentů

Dotazníkového šetření se zúčastnilo celkem 630 respondentů. Jednalo se o návštěvníky jednotlivých volnočasových center. Co se týče struktury pohlaví, tak z celkového počtu dotazovaných bylo 48 % mužů (303) a 52 % žen (327). Věková struktura dotazovaných byla rozčleněna do pěti kategorií. Zastoupena byla každá kategorie, ale jako převládající se ukázala věková skupina v rozmezí 16 – 25 let, kterou tvořilo celých 49 % ze všech respondentů. Lze předpokládat, že většina respondentů ve věku v rozmezí 16 – 25 let jsou studenti, protože necelých 50 % uvedlo jako místo, odkud přijeli, školu. Jen 6 % v této věkové kategorii uvedlo práci, 43 % uvedlo místo domova, popř. kolej a zbylá 2 % dotazovaných uvedla jiné místo.

Podrobněji lze vidět věkovou strukturu respondentů s ohledem na pohlaví v následující tabulce (tab. 1).

**Tab. 1** Věková struktura respondentů

věk	muži		ženy		celkem	
<b>16-25 let</b>	152	24%	156	25%	308	49%
<b>26-35 let</b>	69	11%	98	16%	167	27%
<b>36-50 let</b>	46	7%	46	7%	92	15%
<b>51-65 let</b>	19	3%	18	3%	37	6%
<b>66 a více let</b>	17	3%	9	1%	26	4%
<b>celkem</b>	303	48%	327	52%	630	100%

Pramen: vlastní výpočet

### 6.2 Struktura volnočasových center

Volnočasových center bylo do našeho výzkumu zahrnuto celkem 19. Jednalo se o různá centra na území Olomouce. Byla zkoumána centra s různým typem zaměření, což bude zohledněno v naší práci.

Z prostorového hlediska byl výzkum rozdělen na dvě hierarchické úrovně. První úroveň tvořil výzkum z hlediska všech volnočasových center dohromady. Druhou hierarchickou úroveň tvořila volnočasová centra rozdělená do určitých typů. Jednotlivé typy byly zvoleny dle převažující vykonávané aktivity. Jednalo se o typ volnočasového centra se zaměřením na plavání, dále se zaměřením na fitness, na raketové sporty a jako poslední typ se zaměřením na aktivity s dětmi. V této úrovni hrála roli převažující činnost, čili zde mohly být vykonávány i jiné nabízející se činnosti.

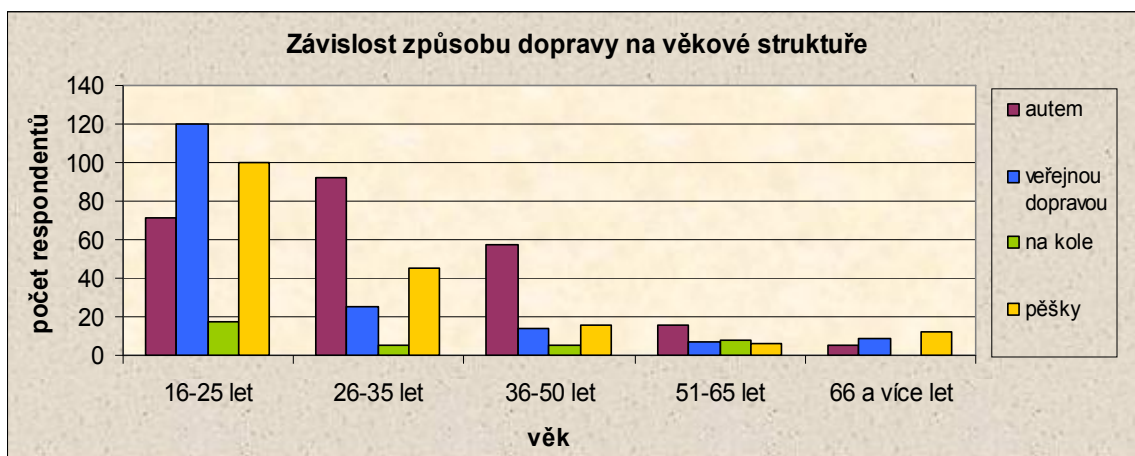
### **6.2.1 Volnočasová centra souhrnně**

Na této úrovni jsou jednotlivá volnočasová centra zkoumána souhrnně. Počet respondentů tedy činil všech 630 ze všech 19 volnočasových center.

Koncept stanice, v našem případě volnočasového centra, může být spojen i s jinými stanicemi. Jedná se o výchozí místo, odkud respondent přišel, či přijel do daného volnočasového centra. Přesné znění otázky je: *Odkud jste sem přijel(a)?* V rámci našeho šetření se jednalo o místo školy, místo domova, práce či jiné místo. Nejčastější výchozí stanicí v našem případě bylo místo bydliště (např. i kolej či studentský privát). Následovalo místo školy, místo zaměstnání a jako poslední místo jiné, což bylo nejčastěji zastoupeno místem lékaře, hotelu, restaurace aj. V závislosti na pohlaví se daný trend neměnil. Změna nastala v případě věkové struktury, kde s přibývajícím věkem pochopitelně kleslo místo školy jako výchozí stanice, naopak přibýlo místo zaměstnání. Ve věkovém rozmezí 66 a více bylo takřka 100% zastoupení místa bydliště jako výchozí stanice.

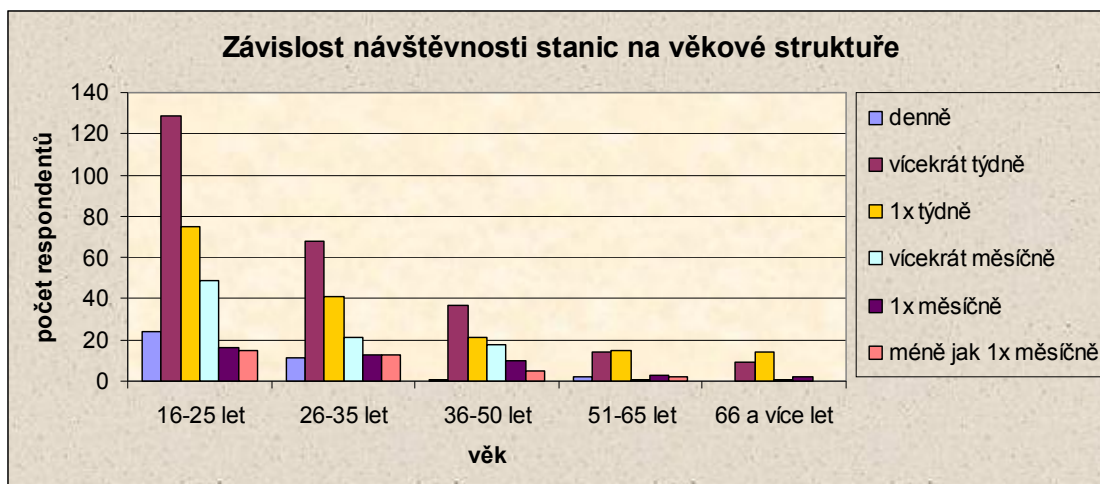
Mezi výchozí stanicí (místo bydliště) a cílovou stanicí (volnočasové centrum) je cesta. Možnosti cesty jsou stanoveny způsobem přepravy z výchozího místa do cílového místa. Jako možnosti způsobu přepravy jsme zvolili přepravu autem, veřejnou dopravou, na kole, pěšky a jinou možnost přepravy. Převládající se ukázala možnost přepravy autem, kterou zvolilo 38 % dotazovaných. Za touto možností se shodně umístila přeprava veřejnou dopravou a přeprava pěšky s 28 %. Možnost dopravy na kole zvolilo 6 % ze všech dotázaných. V porovnání pohlaví na způsobu dopravy se daný trend výrazně neměnil. Naopak závislost věkové struktury na způsobu dopravy ukázala, že volba auta jako způsobu přepravy převažuje u věkové skupiny 26 – 35 let a 36 – 50

let. Převažující je i u věkové kategorie 51 – 65 let, kde je ale četnost méně výrazná. U respondentů ve věku 16 – 25 let převažuje možnost veřejné dopravy, která tvoří necelých 40 %, následuje možnost cesty pěšky s 32 % , pak také možnost volby auta a jako poslední se ukazuje možnost volby kola. Podrobněji můžeme vidět jednotlivé výsledky způsobu přepravy na obr. 6.



**Obr. 6** Závislost způsobu dopravy na věkové struktuře dotazovaných (Pramen: vlastní návrh)

Jak již bylo řečeno v teoretické části práce, tak koncept pravidelné postupy je založen na opakujících se činnostech v denním, týdenním, měsíčním či ročním měřítku. Tento koncept byl zkoumán i zde v praktické části práce, a to z hlediska návštěvnosti jednotlivých zařízení. Lidé nejčastěji navštěvují daná zařízení vícekrát týdně. Druhá nejčastější návštěvnost byla jedenkrát týdně. Necelých 90 dotazovaných navštěvuje jednotlivá zařízení také vícekrát měsíčně. Ostatní možnosti jako jedenkrát měsíčně, méně než jedenkrát měsíčně nebo denně se vyskytovaly jen minimálně. Z hlediska pohlaví se daný trend nijak výrazně neměnil. U věkové struktury byla zaznamenána změna v kategorii 50 a více let, kdy začala převažovat návštěvnost jedenkrát týdně, což může být ovlivněno i typem vykonávaných aktivit.



**Obr. 7** Závislost návštěvnosti na věkové struktuře

Základem našeho šetření je vykonávání určitých aktivit. Aktivity jsou jedním z konceptů geografie času. Jednotlivá volnočasová centra nabízí celou škálu činností, které lze vykonávat. Některé aktivity byly kategorizovány z důvodu malé četnosti a jejich podobnosti. Například se jedná o aerobní aktivity, kterých je nabízeno opravdu mnoho a které jsou si velmi podobné. Mezi nejčastěji vykonávané aktivity patří fitness, plavání a tenis. Jednotlivé aktivity v závislosti na pohlaví můžeme vidět v tab. 3. Co se týče porovnání věkové struktury ve vykonávaných aktivitách, tak u věkové kategorie 16 – 35 let je zřejmé zastoupení téměř každé aktivity, což s přibývajícím věkem klesá. Především u věkové kategorie 66 a více let je zastoupení hodně jednostranné a jedná se především o plavecké aktivity.

**Tab. 3** Výčet vykonávaných aktivit v závislosti na pohlaví

vykonávaná aktivita	muži		ženy		celkem	
fitness	100	16%	52	8%	152	24%
spinning	5	1%	22	3%	27	4%
plavání a sauna	66	10%	71	11%	135	21%
běh	1	0%	4	1%	5	1%
zumba	0	0%	8	1%	8	1%
box	7	1%	1	0%	8	1%
masáž	6	1%	4	1%	10	2%
aerobic	2	0%	55	9%	57	9%
hry s dětmi	0	0%	19	3%	19	3%
raketové sporty	87	14%	62	10%	149	24%
míčové hry	29	5%	29	5%	58	9%
<b>celkem</b>	<b>303</b>	<b>48%</b>	<b>327</b>	<b>52%</b>	<b>630</b>	<b>100%</b>

Pramen: vlastní výpočty

Z časového hlediska se nabízí otázka týkající se doby vykonávané aktivity. Tato otázka přinesla poměrně jednoznačné výsledky. Většina dotazovaných vykonává dané aktivity hodinu nebo více než hodinu. Tyto dva časové úseky se v odpovědích vyskytovaly nejčastěji s tím, že mírně převažoval časový úsek více než hodinu. Méně než hodinu vykonává danou aktivitu jen malé množství respondentů. Výsledky se nijak výrazně neměnily v závislosti pohlaví ani věku na době vykonávané aktivity.

Jednotliví respondenti vynakládají na své oblíbené aktivity i určité finance. Necelých 50 % dotazovaných utratí za volnočasové aktivity měsíčně 0 – 500 Kč. 30 % dotazovaných potom 500 – 1000 Kč a více než 1000 Kč utratí 20 % dotazovaných. Tento trend převládá i v závislosti na věkové struktuře s výjimkou věkové kategorie 36 – 50 let, kde převládá hodnota více než 1000 Kč na vynaložených financích.

Poměrně jednoznačná byla i reakce na otázku zda respondent vykonává dané aktivity samostatně nebo s někým. Zde hraje důležitou roli typ vykonávané aktivity. Jsou aktivity, které jedinec může vykonávat individuálně bez potřeby někoho druhého (fitness, plavání), ale naopak jsou aktivity, které jsou podmíněny přítomností druhého jedince (tenis, squash, badminton). Většina dotazovaných provádí aktivity nejčastěji s přáteli. Často se také vyskytovala možnost vykonávání daných aktivit samostatně. Tento trend se ale mírně změnil v závislosti na věku, kdy od padesátého roku rostla možnost samostatného vykonávání aktivit a u věku 66 a více let tato možnost převažovala nad ostatními možnostmi.

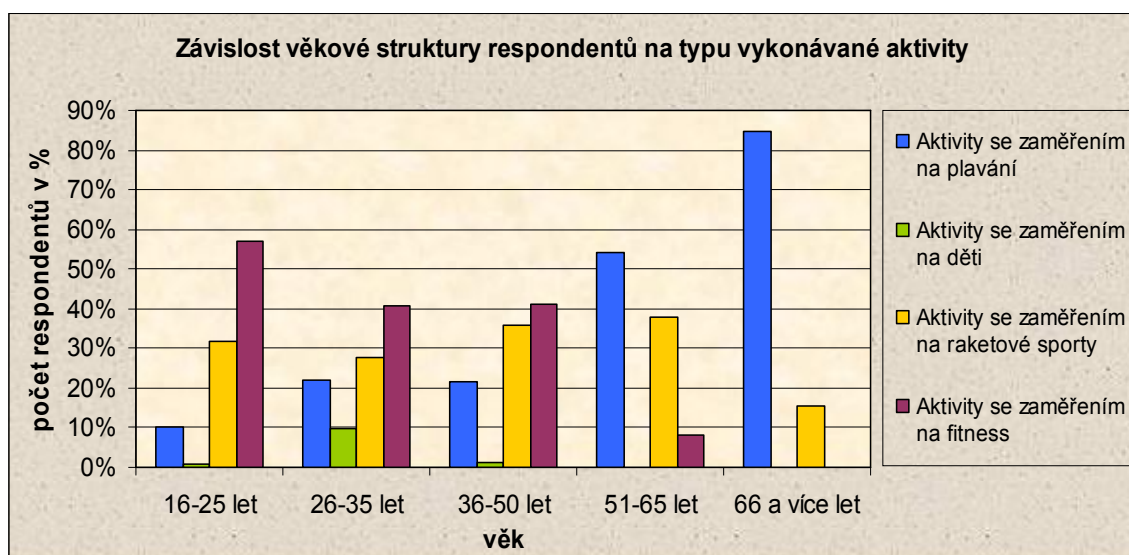
### **6.2.2 *Volnočasová centra z hlediska převládající činnosti***

V této úrovni jsme si rozdělili volnočasová zařízení do čtyř typů dle vykonávaných aktivit. Jednotlivé typy byly stanoveny dle převažující vykonávané aktivity v daném zařízení. Celkem byly stanoveny čtyři typy, a to volnočasová zařízení se na zaměření na plavecké aktivity, zařízení se zaměřením na aktivity spojené s dětmi, zařízení na raketové sporty a na závěr zařízení se zaměřením na fitness aktivity. Bylo poměrně problematické zařadit určitá centra do daného typu, jelikož u některých center bylo složité specifikovat převládající vykonávanou aktivitu. Vymezení jednotlivých center dle daného typu lze vidět v tab. 4. Vymezení jednotlivých typů dle vykonávaných aktivit lze vidět na mapě, která je uvedena v přílohách práce.



**Tab. 3** Typologie volnočasových center

Občanské sdružení Heřmánci	Volnočasová centra se zaměřením na aktivity s dětmi
Rodinné centrum Provázek	
Omega	Volnočasová centra se zaměřením na aktivity spojené s raketovými sporty
TJ Milo Olomouc	
Tenisový klub ČLTK	
Slovanský dům	
Squash club Koruna	
Sportovní hala UP	
Fitness Tribuna	Volnočasová centra se zaměřením na fitness aktivity
Fitness Gym Neředín	
Relax sports	
Fitcentrum Gambare	
Best Sportcentrum	
Orange Club	
Fitcentrum FunFit	
Fitcentrum Help to be fit	
Aquapark Olomouc	
Plavecký stadion	
Aquacentrum Delfínek	



**Obr. 8** Závislost věkové struktury na typu vykonávané aktivity (Pramen: vlastní výpočty)

- **Volnočasová centra se zaměřením na plavecké aktivity**

Do tohoto typu jsou zahrnuty nejen plavecké aktivity, ale také například aktivity spojené se saunou či vířivou vanou nebo jízda na tobogánu. Spadají sem tři volnočasová centra (tab. 4) a celkem 130 respondentů, z toho 52 % žen a 48 % mužů.

Skoro  $\frac{3}{4}$  dotazovaných uvedlo jako výchozí stanici místo bydliště, což souvisí s věkovou strukturou dotazovaných, jelikož jak bylo uvedeno u první hierarchické úrovně, tak celých 92 % respondentů ve věku 66 a více let provádí aktivity spojené s plaváním a jako výchozí se stanice se u nich z 96 % objevovalo právě místo bydliště. Zbylou jednu třetinu si rozdělily výchozí stanice místo školy a místo zaměstnání.

Zaměření věkové kategorie 66 a více let na plavecké aktivity lze pozorovat na obr. 7, kde je zřetelně vidět, že 85 % respondentů této věkové kategorie se soustředí právě na plavecké aktivity a zbylých 15 % na raketové sporty, především na tenis. Tento trend souvisí dle geografie času s konceptem omezení daným výkonností.

Jako způsob přepravy z výchozí stanice do cílové stanice je preferována veřejná doprava, kterou volilo 40 %. Necelých 30 % dotazovaných zvolilo auto, 23 % zvolilo pěší přepravu a necelých 8 % jízdu na kole.

Z hlediska pravidelných postupů jsou aktivity spojené s plaváním oproti ostatním typům vykonávány nejčastěji jedenkrát týdně a většinou více než hodinu. Zajímavý byl i výskyt možnosti méně než jedenkrát měsíčně u pravidelnosti vykonávané aktivity, který se vyskytl u 16 % dotazovaných. V porovnání s ostatními kategoriemi se jedná o nejvyšší výskyt. Aktivity spojené s plaváním se mohou jevit jako „levná záležitost“, jelikož 63 % dotazovaných utratí průměrně měsíčně částku v rozmezí 0 – 500 Kč, což je nejvyšší četnost v porovnání s ostatními kategoriemi vykonávaných činností.

- **Volnočasová centra se zaměřením na aktivity s dětmi**

Zde se jedná o specifickou kategorii. Jednak proto, že je zde 100% zastoupení ženského pohlaví, a také proto, že v této kategorii je pouze 20 respondentů a téměř vždy se jedná o maminky dětí. Věková struktura ukazuje, že 80 % dotazovaných je ve věkovém rozmezí 26 – 35 let. Specifický je tento typ i strukturou vykonávaných aktivit. Jedná se

aktivity pro děti, které jsou většinou tvořeny dětskými hrami (např. cvičení, tancování, povídání, tvorba aj.). Dané aktivity jsou určeny převážně dětem předškolního věku.

U 80 % dotazovaných bylo výchozí stanicí místo bydliště, což se dalo předpokládat s ohledem na to, že jednotlivé maminky jsou na mateřské dovolené. U zbylých 20 % se jednalo o místo zaměstnání. Způsob přepravy se takřka shodně rozdělil mezi tři možnosti, a to přepravu autem, veřejnou dopravu a pěší.

Pravidelnost vykonávaných aktivit se v této kategorii nevyskytovala z hlediska denního měřítka. Zastoupena byla až z hlediska týdenního a měsíčního měřítka. Nejčastěji se jednalo o více než jednu návštěvu týdně a dané aktivity jsou prováděny ze 70 % více než hodinu. U odpovědí na otázku, zda se aktivity respondenti účastní sami nebo s někým jiným, jsou výsledky poněkud spekulativní. Je zřejmé, že aktivit se účastní převážně rodiče se svými dětmi, což potvrzuje i 75 % odpovědí, že se dané aktivity účastní s rodinnými příslušníky. Spekulace nastávají v případě 15 % odpovědí, že se respondenti aktivit účastní sami. Zbylých 10 % uvedlo, že se aktivit účastní s přáteli, jimiž mohli být ostatní rodiče. Zde výsledky ukazují, že každý pojal danou otázku po svém.

- **Volnočasová centra se zaměřením na raketové sporty**

Do této kategorie spadá pět volnočasových center. Vykonávány jsou aktivity jako tenis, squash, badminton, ale vyskytují se zde i jiné možnosti aktivit, což ukazuje především zařazení sportovního centra Omega do této kategorie. Tohle centrum nabízí širokou nabídku činností, ale bylo zařazeno mezi raketové aktivity, jelikož více než 50 % návštěvníků tohoto centra vykonává právě aktivity jako tenis, badminton a squash. Ostatní zařízení v této kategorii se specializují především na raketové sporty. Výzkumu se zúčastnilo 195 respondentů. 55 % tvoří ženy a zbylých 45 % muži. Z hlediska věkové struktury respondentů je nejčetnější skupinou věková kategorie v rozmezí 16 – 25 let s 50 % respondentů. S přibývajícím věkem počet respondentů hierarchicky klesá.

Stejně jako u předchozích kategorií je výchozí stanicí většinou místo bydliště. U způsobu přepravy je jako u předchozí kategorie nejčetněji zastoupena přeprava autem. Dané aktivity jsou nejčastěji prováděny jedenkrát týdně, ale v podobném poměru také vícekrát týdně a vícekrát měsíčně. Jelikož jsou aktivity v této kategorii nabízeny

většinou v hodinových intervalech, tak převažující doba trvání dané aktivity je jedna hodina, což uvádí více než polovina dotazovaných. Zbytek dotazovaných uvádí průměrnou dobu trvání více než hodinu. Tento trend se liší od ostatních tří kategorií, kde převažuje doba trvání více než hodinu.

Raketové sporty jsou specifické tím, že nemohou být vykonávány individuálně, o čemž nás přesvědčuje fakt, že 81 % respondentů této kategorie vykonává danou činnost společně s někým (většinou s přáteli). Zbýlých 19 % je zařazeno do kategorie samostatně vykonávaných činností, což způsobuje právě již zmíněné sportovní centrum Omega, kde není nabídka omezena jen na raketové sporty, ale spadají sem i aktivity jako posilování či různé aerobní aktivity, které může jedinec vykonávat sám.

- **Volnočasová centra se zaměřením na fitness aktivity**

Do této kategorie je zahrnuto celkem devět volnočasových zařízení. U jednotlivých zařízení je velmi široké spektrum nabízených aktivit. Zaměření na fitness aktivity bylo zvoleno, jelikož tahle aktivita je zastoupena v každém z nich a většinou byla vykonávána nejčastěji. Vyskytují se zde i aktivity jako například aerobic, spinning, zumba, běh atd. Celkem se zúčastnilo výzkumu v této kategorii 285 jedinců, z toho 53 % žen a 47 % mužů. Výrazné zastoupení u tohoto typu měla věková kategorie v rozmezí 16 – 25 let s 62 %. Zbylá procenta postupně klesala až k hodnotě 0 %, kterou zastala věková kategorie 66 a více let.

Daný trend se nijak výrazně neměnil ve srovnání s předešlými kategoriemi vykonávaných aktivit u otázek ohledně výchozí stanice či možnosti volby přepravy. U výchozí stanice převládalo místo bydliště, u možnosti přepravy zase jízda autem, popř. pěšky nebo veřejnou dopravou. S výraznější převahou oproti předchozím typům vykonávají daní jedinci aktivity spojené s fitness vícekrát týdně, danou činnost vykonávají déle než hodinu a většinou společně s přáteli. Tuto možnost volilo téměř 60 % dotazovaných. Průměrná měsíční útrata nepřesáhne z 50 % hodnotu 500 Kč, což může být spojeno s méně nákladnými aktivitami nebo s faktem, že převažující věkovou kategorií je věk 16 – 25 let, což jsou z větší části studenti, kteří mají možnost u většiny těchto zařízení využívat studentské slevy.

## 7 ZÁVĚR

Práce se z teoretického hlediska věnovala popisu geografie času a volnočasových aktivit s ohledem právě na geografii času. Určitou spojitost lze vidět u jednotlivých konceptů geografie času. Mezi jednotlivé koncepty je zařazen právě koncept činností a stanic. Lze nalézt určité souvislosti a spojení s ostatními koncepty jako jsou cesty, svazky, projekty aj. Samotná geografie času je přístup, který má velký potenciál. Především díky propojenosti s jinými vědeckými obory a širokému využití nejen na poli geografickém.

Z hlediska praktického bylo jako cíl kladeno zhodnocení časoprostorové distribuce volnočasových aktivit. V této části práce byl velmi důležitý koncept stanic z hlediska geografie času. Stanice v našem případě reprezentovaly jednotlivá volnočasová centra, ale také se zde vyskytly tzv. výchozí stanice, kterými bylo místo bydliště, školy či zaměstnání. Šetření bylo hodnoceno jak z obecného pohledu, tak i v závislosti na věku a pohlaví. Zhodnocení bylo provedeno ve dvou odlišných úrovních. Za prvé z hlediska všech stanic a činností souhrnně. Výzkum z tohoto hlediska nastínil náhled na vykonávání volnočasových aktivit jedinců na území Olomouce jak z obecného hlediska, tak i v závislosti na věku a pohlaví. V závislosti na pohlaví se projevil rozdíl především u druhu vykonávané aktivity, jinak se zde trend příliš neměnil. Daný trend se výrazněji měnil až u závislosti na věkové struktuře, kde se vyskytovaly rozdíly jak u druhu vykonávané aktivity, tak frekvence návštěvnosti či volby přepravy.

Druhou úroveň tvořil výzkum na základě jednotlivých typů stanic. Vytvoření typologie stanic dle vykonávaných aktivit bylo důležité, protože nabídlo možnost srovnání. Srovnání se týkalo jednotlivých stanic dle převažující aktivity. Ukázalo, že se vyskytují jisté rozdíly ve vykonávání plaveckých aktivit, fitness aktivit, aktivit se zaměřením na děti a aktivit se zaměřením na raketové sporty. Jednotlivé rozdíly se týkaly možnosti cesty, výchozí stanice, frekvence návštěvnosti nebo času stráveného danou činností. Nutno říci, že v tomto srovnání nebyly odchylky od daného trendu nijak výrazné. Výraznější rozdíly se logicky projevil až v závislosti jednotlivých charakteristik na věkové struktuře.

Nabízí se možnost výzkumu i na třetí úrovni, a to výzkum na úrovni jednotlivých stanic. Samotná prezentace výsledků by byla velmi obsáhla a nabízí se otázka, zdali by se výsledky nějak výrazně lišily od výzkumu na druhé úrovni.

## **8 SUMMARY**

The term of time geography comes from Lund University in Sweden where this geographical approach was introduced by Torsten Hägerstrand. Its origin is dated back to the 60's of the 20<sup>th</sup> century. Time geography aims to trace spatial and time dimensions at the same time. Except for three spatial dimensions, there is one more added which is time. It presents a structure of thinking which aims to attach spatial and time perspectives of different disciplines. Application possibilities of time geography are often focused on an individual's movement. Those are mostly applied by means of space-time budgets. In time geography, there are 52 concepts which help us to understand some of events expressions and time geography social interactions. To name but a few concepts included paths, stations, population, bundles, projects, constraints etc. The most important concept for our research is concept station.

## SEZNAM POUŽITÉ LITERATURY

BROMLEY, Rosemary; TALLON, Andrew; THOMAS, Colin . Disaggregating the space time layers of city-centre activities and their users. *Environment and Planning*. 2003, 35, s. 1831-1851.

ELLEGARD, Kajsa. A time-geographical approach to the study of everyday life of individuals – a challenge of complexity. *GeoJournal*. 1999, 48, s. 167-175.

HODAŇ, Bohuslav ; DOHNAL, Tomáš. *Rekreologie*. Olomouc : Univerzita Palackého v Olomouci, 2008. 282 s.

IRA, Vladimír. Geografia času: Prístup, základné koncepty a aplikácie. *Geografický časopis*. 2001, 53, s. 231-246.

IRA, Vladimír. Každodenné aktivity človeka z pohľadu geografie času. *ACTA GEOGRAPHICA UNIVERSITATIS COMENIANAE*. 2006, No. 47, s. 57-66.

LENNTORP, Bo. Path, prism, project, pocket and population: an introduction. *Geografiska Annaler*. 2004, 4, s. 223-226.

LENNTORP, Bo. The drama of real-life in a time-geographic disguise. *In Sixth Theo Quant Meeting, Besancon, France, February 2003*.

LENNTORP, Bo. Time-geography – at the end of its beginning. *GeoJournal*. 1999, 48, s. 155-158.

OSMAN, Robert. *Behaviorální a humanistická konceptualizace lidské teritoriality* [online]. Brno, 2010. 86 s. Rigorózní práce. Masarykova Univerzita. Dostupné z WWW: <[http://is.muni.cz/th/80142/prif\\_r/](http://is.muni.cz/th/80142/prif_r/)>.

TOUŠEK, Václav, et al. *Ekonomická a sociální geografie*. Plzeň : Aleš Čeněk, 2008. 411 s.



SHAW, Shih-Lung. Time geography: Its past, present and future. *In AAG Meeting, Washington, DC, April 15, 2010.*

## **SEZNAM PŘÍLOH**

- [Příloha 1] Vzor dotazníku
- [Příloha 2] Tabelární seznam jednotlivých stanic
- [Příloha 3] Mapa vymezení jednotlivých typů stanic na území Olomouce
- [Příloha 4] Mapa nejčastějšího způsobu přepravy do jednotlivých stanic
- [Příloha 5] Mapa frekvence návštěvnosti jednotlivých stanic

# Příloha 1

DOTAZNÍK – VOLNOČASOVÉ AKTIVITY		
Číslo dotazníku:	Tazatel:	Lokalita:
Datum:		

*Vážená paní, vážený pane*

*Dovolte mi, abych Vám položil(a) několik otázek týkajících se Vašich volnočasových aktivit. Výzkum, který provádí Katedra geografie Přírodovědecké fakulty Univerzity Palackého v Olomouci, je anonymní a slouží k určení bližších charakteristik nákupního chování obyvatel.*

## 1. Odkud jste sem přijel(a)?

- 1.1. z práce      1.2. ze školy      1.3. z domu      1.4. od jinud  
(doplňte).....

## 2. Jakým způsobem jste sem přijel(a)?

- 2.1. automobilem      2.2. veřejnou dopravou      2.3. na kole      2.4. pěšky  
2.5. jinak

## 3. Jak často navštěvujete toto zařízení?

- 3.1. denně      3.2. vícekrát týdně      3.3. 1x týdně  
3.4. vícekrát měsíčně      3.5. 1x měsíčně      3.6. méně jak 1 x měsíčně

## 4. Jaké aktivity v tomto zařízení provozujete?

.....

## 5. Kolik času průměrně strávíte touto aktivitou?

- 5.1. méně než hodinu      5.2. hodinu      5.3. více než hodinu

## 6. Provozujete tuto/tyto aktivity i v jiných zařízeních?

- 6.1. ano, kde.....      6.2. ne

## 7. Kolik peněz průměrně měsíčně utratíte za volnočasové aktivity?

- 7.1. 0 až 500      7.2. 500 až 1 000      7.3. více než 1 000

## 8. S poskytovanými službami jste:

- 8.1. velmi spokojen      8.2. spíše spokojen      8.3. nespokojen

## 9. Aktivity se účastníte:

- 9.1. sám      9.2. s přáteli      9.3. s partnerem      9.4. s rodinnými příslušníky  
9.3. s někým jiným .....

## 10. Pohlaví:      10.1. muž      10.2. žena

11. Věk      11.1. 16-25      11.2. 26-35      11.3. 36-50  
11.4. 51-65      11.5. 66 a více

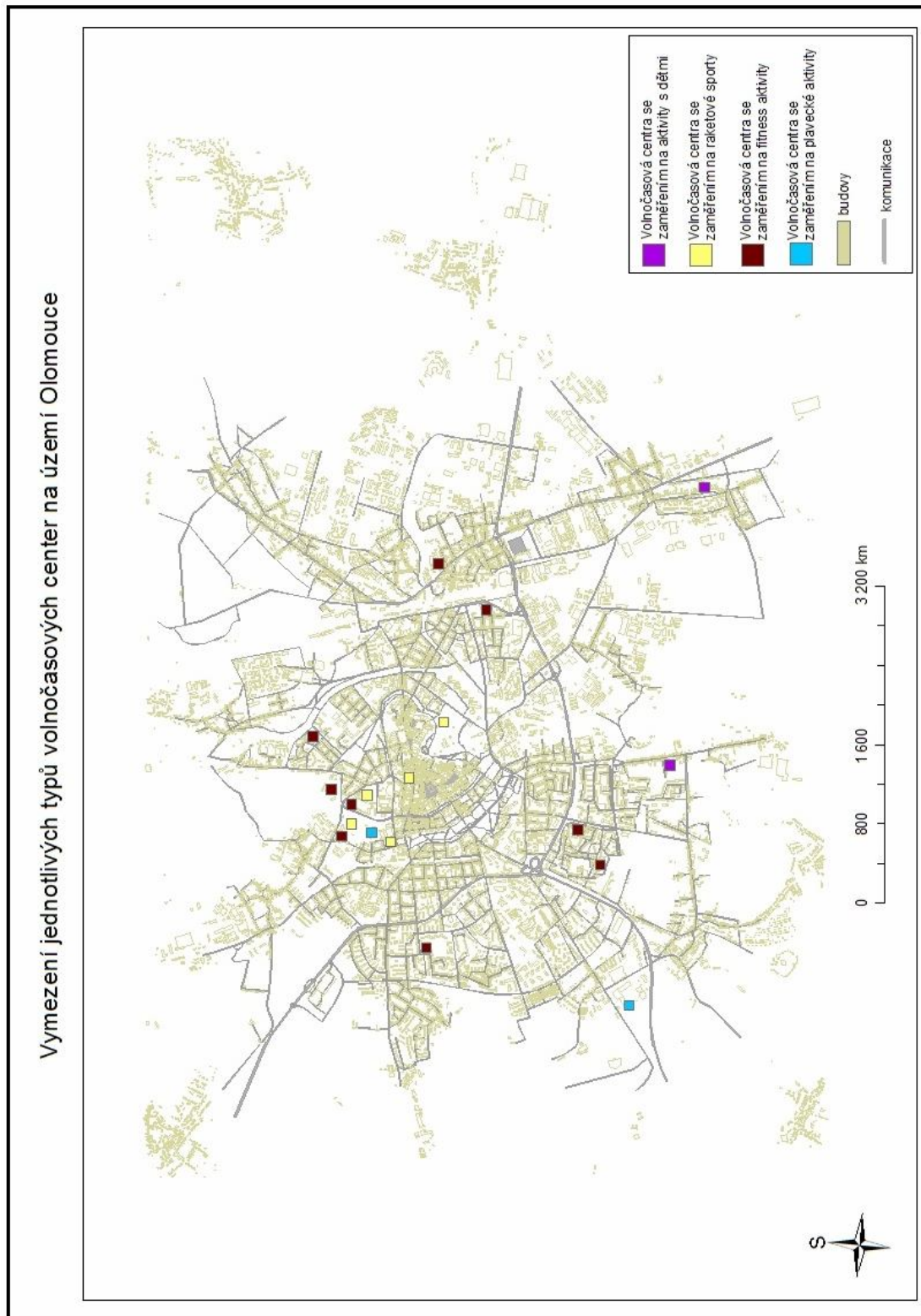
*Děkuji za rozhovor*

## Příloha 2

**Tab. 4** Tabešní seznam jednotlivých stanic

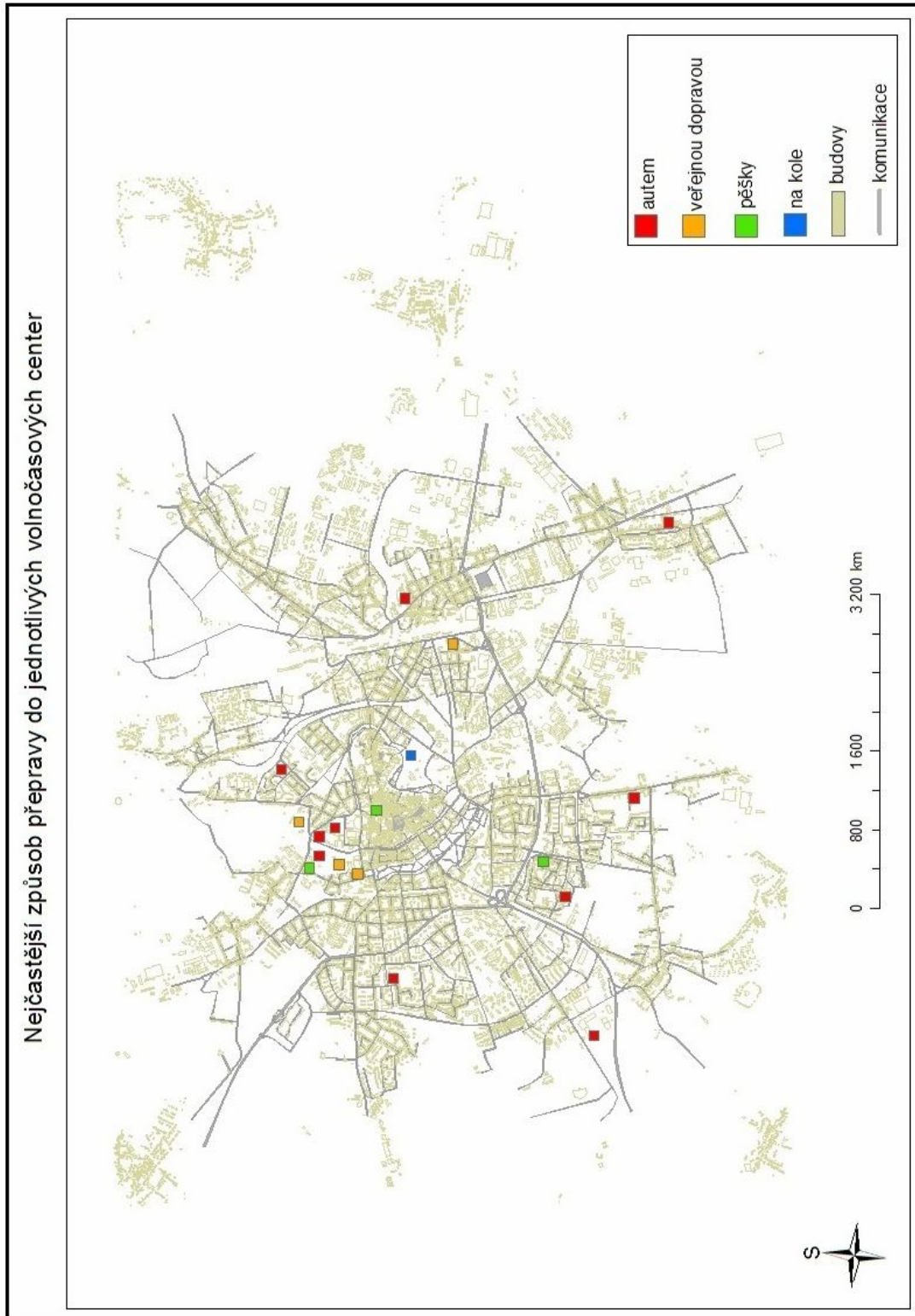
Občanské sdružení Heřmánci	Náves Svobody 49
Rodinné centrum Provázek	Střední Novosadská 48
Aquapark Olomouc	Kafkova
Plavecký stadion	Legionářská 1090/11
Aquacentrum Delfínek	Legionářská 1090/11
Sportovní hala UP	U Sportovní haly 2
Fitness Tribuna	Na Střelnici 39
Fitness Gym Neředín	Tř. Svornosti 57
Relax sports	Janského 8, Povel
Fitcentrum Gambare	Herrmannova 1, Lazce
Best Sportcentrum	Dolní Hejčínská 36
Orange Club	Schweitzerova 64 a
Fitcentrum FunFit	Hodolanská 32
Fitcentrum Help to be fit	Jeremenkova 40b
Omega	Legionářská 1299/19
TJ Milo Olomouc	Na střelnici
Tenisový klub ČLTK	U Rozária
Slovanský dům	Hynaisova 11
Squash club Koruna	Pekařská 1

### Příloha 3



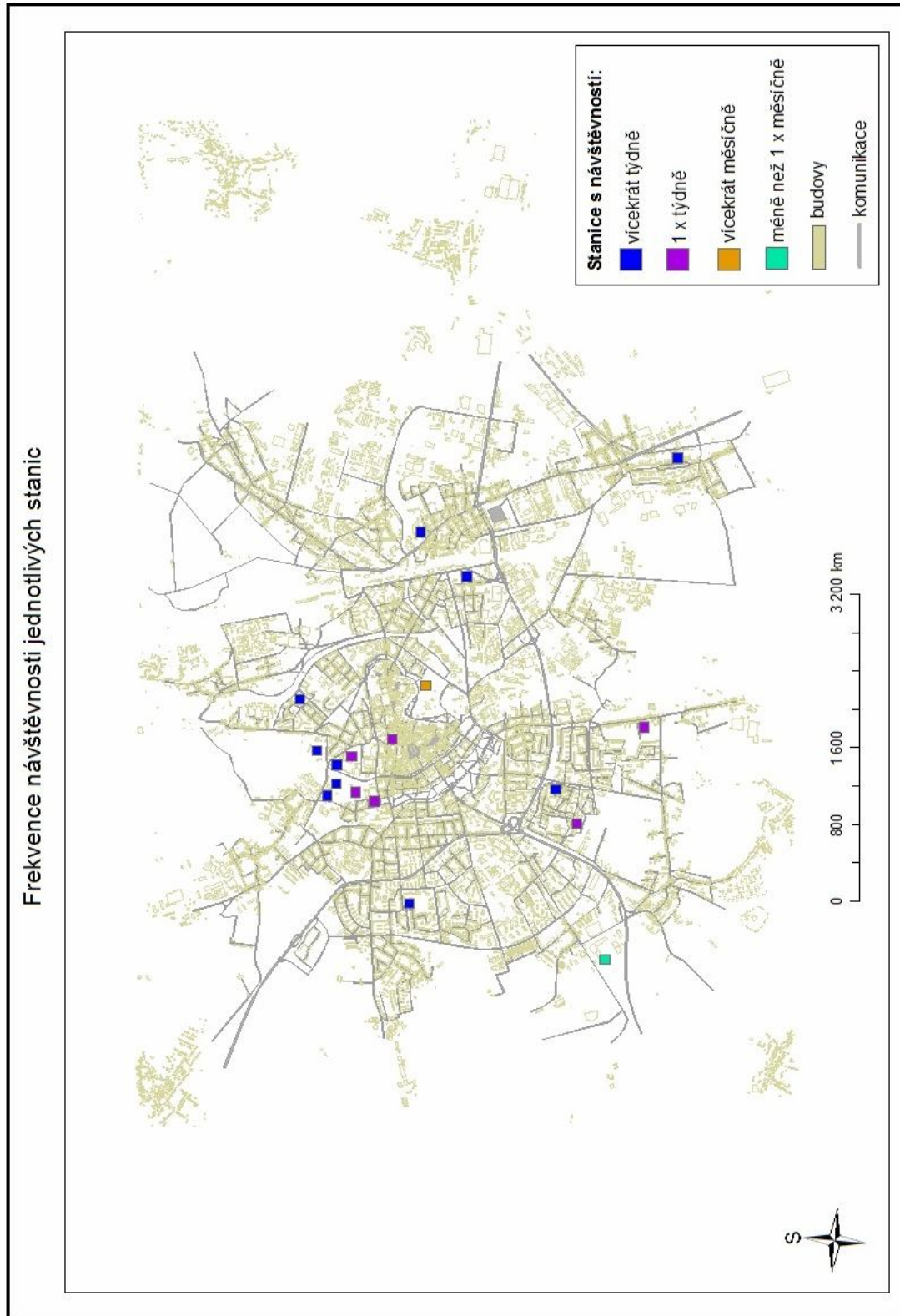
Obr. 9 Vymezení jednotlivých typů stanic na území Olomouce (vytvořeno v ArcGis 9.3)

## Příloha 4



Obr. 10 Mapa nejčastějšího způsobu přepravy do jednotlivých stanic (vytvořeno v ArcGis 9.3)

# Příloha 5



Obr. 11 Mapa frekvence návštěvnosti jednotlivých stanic (vytvořeno v ArcGis 9.3)