

UNIVERZITA PALACKÉHO V OLMOUCI

PŘÍRODOVĚDECKÁ FAKULTA

KATEDRA GEOGRAFIE

Petr CHVÍLA

**Obyvatelstvo v regionech Zlínska; srovnávací, regionálně
geografická analýza se zaměřením na hodnocení dynamiky
populačních změn**

Bakalářská práce

Vedoucí práce: doc. RNDr. Zdeněk Szczyrba, Ph.D.

Olomouc 2011

Prohlašuji tímto, že jsem zadanou bakalářskou práci vypracoval samostatně pod vedením doc. RNDr. Zdeňka Szczyrby, Ph.D. a také, že jsem veškerou použitou literaturu a zdroje uvedl v seznamu použité literatury.

V Olomouci dne 5. května 2011

.....

podpis

Rád bych na tomto místě poděkoval panu doc. RNDr. Zdeňku Szczyrbovi, Ph.D. za jeho odbornou pomoc a poskytování cenných rad při zpracování této bakalářské práce.

UNIVERZITA PALACKÉHO V OLOMOUCI
Přírodovědecká fakulta
Akademický rok: 2010/2011

ZADÁNÍ BAKALÁŘSKÉ PRÁCE
(PROJEKTU, UMĚLECKÉHO DÍLA, UMĚLECKÉHO VÝKONU)

Jméno a příjmení: **Petr CHVÍLA**
Osobní číslo: **R08084**
Studijní program: **B1301 Geografie**
Studijní obor: **Regionální geografie**
Název tématu: **Obyvatelstvo v regionech Zlínska; srovnávací, regionálně geografická analýza se zaměřením na hodnocení dynamiky populačních změn**
Zadávající katedra: **Katedra geografie**

Z á s a d y p r o v y p r a c o v á n í :

Cílem bakalářské práce je zpracování regionálně geografické studie zaměřené na problematiku vývoje obyvatelstva i věkové struktury obyvatelstva v regionech Zlínska v členění na SO ORP. Autor využije dostupných geografických zdrojů a metodického aparátu v hodnocení dynamiky změn populačního vývoje v zájmovém území Zlínsko. Doporučená struktura práce: 1. Úvod, cíle a metody práce 2. Rešerše literatury 3. Vymezení území 4. Rozmístění obyvatelstva 5. Vývoj obyvatelstva v letech 1869 - 2001 6. Vývoj obyvatelstva v letech 2001 - 2009, přirozená změna a migrace 7. Struktura obyvatelstva 8. Závěry a diskuze k výsledkům

Rozsah grafických prací: Podle potřeb zadání
Rozsah pracovní zprávy: 5 000 - 8 000 slov
Forma zpracování bakalářské práce: tištěná/elektronická

Seznam odborné literatury:

a) publikace a články týkající se vývoje obyvatelstva ve studovaném území, b) učební texty Demografie a další demografické publikace a články
PAVLÍK, Z.: Základy demografie. Praha: Československá akademie věd, 1986. 736s. RŮŽKOVÁ, J., ŠKRABAL, J.: Historický lexikon obcí České republiky 1869-2005. Praha: Český statistický úřad, 2006. 623s. MLÁDEK, J.: Základy geografie obyvatelstva. Bratislava: Slovenské pedagogické nakladatelství, 1992. 230s.

Vedoucí bakalářské práce: Doc. RNDr. Zdeněk Szczyrba, Ph.D.
Katedra geografie

Datum zadání bakalářské práce: 22. listopadu 2010

Termín odevzdání bakalářské práce: 30. dubna 2011

L.S.

Prof. RNDr. Juraj Ševčík, Ph.D.
děkan

Doc. RNDr. Zdeněk Szczyrba, Ph.D.
vedoucí katedry

V Olomouci dne 22. listopadu 2010

OBSAH

1	ÚVOD	7
2	CÍLE PRÁCE, ZDROJE DAT A METODIKA	8
3	ZMĚNY V REPRODUKČNÍM CHOVÁNÍ ČESKÉ POPULACE PO ROCE 1989 – ZÁKLADNÍ INFORMACE	10
4	CHARAKTERISTIKA ÚZEMÍ	12
5	ROZMÍSTĚNÍ OBYVATELSTVA	15
6	VÝVOJ POČTU OBYVATELSTVA	20
6.1	Vývoj obyvatelstva v letech 1869 – 2001	20
6.2	Vývoj obyvatelstva v letech 2001 – 2009	23
7	POHYB OBYVATELSTVA V LETECH 2001 - 2009	25
7.1	Přirozený pohyb	25
7.2	Mechanický pohyb	27
7.3	Celkový pohyb	27
8	STRUKTURA OBYVATELSTVA	29
8.1	Struktura obyvatelstva podle věku a pohlaví	29
8.2	Vzdělanostní struktura	30
8.3	Národnostní struktura	32
8.4	Náboženská struktura	33
8.5	Struktura obyvatelstva podle ekonomické aktivity	34
9	ZÁVĚR	36
10	SUMMARY	37
11	SEZNAM POUŽITÝCH ZDROJŮ A LITERATURY	38
11.1	Literatura	38
11.2	Internetové zdroje	38

1 ÚVOD

Náplní této bakalářské práce je srovnávací, regionálně geografická studie se zaměřením na problematiku a hodnocení dynamiky populačních změn. Oblastí zájmu se stal Zlínský kraj v rozčlenění na správní obvody obcí s rozšířenou působností (dále SO ORP), které umožňují komparaci vývoje sledovaných charakteristik ve vnitřní struktuře Zlínského kraje. Region Zlínska je místem autorova bydliště, a tak jsou jeho vazby k tomuto území zřejmé. Toto území je dále geograficky zajímavé z celé řady důvodů, například průmysl Zlínska a jeho specifická transformace po roce 1989, nebo dopravní situace v regionu a její geografická interpretace. Tato práce se ovšem věnuje problematice obyvatelstva dle výše uvedené specifikace.

Po úvodním představení zájmového území následují kapitoly ilustrující demografické a geografické charakteristiky v širší spektra jejich hodnocení. První z nich se zabývá rozmístěním obyvatelstva podle ukazatelů jako je obecná hustota zalidnění, Giniho koeficient apod. Další kapitolou je vývoj obyvatelstva, kterou lze rozdělit na dlouhodobý vývoj od roku 1869 a na krátkodobý vývoj od roku 2001. Následuje část sledující přirozený i mechanický pohyb obyvatelstva v letech 2001 – 2009. Posledním tématem je struktura obyvatelstva, která se soustředí na rozdíly mezi jednotlivými správními obvody z hlediska věkové struktury, pohlaví, vzdělanosti, národnosti, náboženství a ekonomické aktivity obyvatel.

2 CÍLE PRÁCE, ZDROJE DAT A METODIKA

Primárním cílem bakalářské práce je srovnávací analýza spočívající v porovnávání demogeografických charakteristik zaměřených především na rozmístění, vývoj počtu, pohyb a strukturu obyvatelstva. Zkoumanou oblastí je Zlínský kraj, jehož SO ORP jsou předmětem této studie. Dílčí cíl zahrnuje průběžné sledování stavu a pozice SO ORP Uherský Brod v rámci ostatních správních obvodů ve všech porovnávaných ukazatelích.

Práce je zpracována metodikou spočívající ve srovnávací, regionálně geografické analýze obyvatelstva, na úrovni SO ORP Zlínského kraje v komparaci se Zlínským krajem jako celkem. Vyhotovení práce bylo provázeno studiem odborné literatury a statistických dat, poskytnutých Českým statistickým úřadem (dále jen ČSÚ), týkajících se zájmové oblasti a řešené problematiky. Zkoumané jevy jsou postupně provázeny komentáři s grafickými podklady, umístěnými buď přímo v textu nebo v závěru práce v kapitole příloh.

Hlavní kapitoly týkající se vývoje, pohybu a struktury obyvatelstva jsou vypracovány na základě dat získaných z Historického lexikonu obcí České republiky 1869 – 2005 od J. Růžkové a J. Škrabala, demografických ročenek správních obvodů, a v neposlední řadě z výsledků ze Sčítání lidu, domů a bytů 2001 (dále SLDB 2001), dostupných v knižní podobě či na webových stránkách ČSÚ. Veškeré použité zdroje a literatura jsou uvedeny v závěru práce v seznamu použitých zdrojů.

Ukazatelem pro rozmístění je *obecná hustota zalidnění* definovaná jako poměr počtu obyvatel a plochy území. *Giniho koeficient* vychází z Lorenzovy křivky a lze jej spočítat jako poměr plochy mezi Lorenzovou křivkou a diagonálou a celkovou plochou pod diagonálou. Pro vývoj obyvatelstva jsou použity *bazické* a *řetězové indexy*. Hodnocení pohybu obyvatel je založeno na spočtení průměrné roční *hrubé míry* za každý popisovaný ukazatel (*porodnost, úmrtnost, přirozený přírůstek, potratovost, sňatečnost, rozvodovost, migrační saldo a celkový přírůstek*). Tyto hrubé míry jsou konstruovány jako poměr průměrného počtu dané demografické události (narozených, zemřelých, rozvedených, atd.) za vybrané časové období a *středního stavu obyvatel* vynásobený konstantou 1 000. Střední stav obyvatel je zvolen jako průměr stavů

obyvatelstva k 1. 7. v letech 2001 – 2009. *Přirozený přírůstek* je dán jako rozdíl mezi počtem živě narozených a počtem zemřelých. *Migrační saldo* znamená rozdíl mezi počtem imigrantů (přistěhovalých) a emigrantů (vystěhovalých). *Celkový přírůstek* je definován jako součet přirozeného přírůstku a migračního salda. Poslední kapitolou zabývající se porovnáváním regionálně demografických aspektů je kapitola Struktura obyvatelstva. *Index stáří* je definován jako poměr poproduktivní složky (nad 64 let) a předproduktivní složky (do 15 let) vynásobený konstantou 100. *Index feminity* je poměr počtu žen k počtu mužů násobený konstantou 100. V kapitole věnující se struktuře obyvatelstva je ekonomicky aktivní obyvatelstvo rozděleno podle *odvětvové klasifikace ekonomických činností* do sektorů primér, sekundér a terciér (Toušek a kol. 2008; Pavlík a kol. 1986).

3 ZMĚNY V REPRODUKČNÍM CHOVÁNÍ ČESKÉ POPULACE PO ROCE 1989 – ZÁKLADNÍ INFORMACE

Vývoj počtu obyvatelstva po roce 1989 se kromě politických, ekonomických a dalších změn nesl ve znamení obratu v reprodukci obyvatelstva. V roce 1994 se změnil přirozený přírůstek na přirozený úbytek obyvatelstva v důsledku snižování počtu uzavíraných manželství, zvyšování věku snoubenců, snižování počtu narozených dětí, snižování plodnosti a pomalé snižování úmrtnosti. Po dvanácti letech v roce 2006 nastal opět obrat a přirozený přírůstek se dostal na úroveň kladných hodnot.

V období kolem roku 1989 byla hrubá míra porodnosti převážně vyrovnaná a stabilní, ale od roku 1991 začala postupně klesat a v roce 1995 se dostala poprvé pod hranici 10 ‰ a v absolutních hodnotách pod hranici 100 tis. živě narozených dětí. Roku 1999 nastává v této nepříznivé situaci obrat a hrubá míra porodnosti se postupně zvyšuje až do současnosti. Snižující se počet živě narozených se zastavil až v roce 1996 (90 tisíc živě narozených). „Tento pokles souvisí s výraznými změnami reprodukčního chování české populace, které souvisely se změnami vnějších sociálních a ekonomických podmínek demografické reprodukce“ (Demografické informační centrum, 2011). Od tohoto poklesu bylo nejvíce živě narozených dosaženo v roce 2008 (necelých 120 tisíc).

Po roce 1989 se rovněž zlepšuje i úmrtnost. Hrubá míra úmrtnosti se v roce 1992 dostává pod hranici 12 ‰ a neustále se snižuje a to i přes rostoucí počet zemřelých, který je důsledkem zvyšujícího se stárnutí obyvatelstva. Kojenecká úmrtnost se výrazně zlepšila, když v roce 1989 dosahovala hodnoty 10,0 ‰ a v roce 2009 pouze 2,9 ‰, což řadí Českou republiku ke státům s nejnižší kojeneckou úmrtností na světě.

Průměrný věk matky při narození prvního dítěte roste od roku 1991, kdy měla každá matka své první dítě v průměru ve 22,4 letech. V dalších letech se zvyšuje tento věk přibližně o 3 měsíce za rok a v roce 2009 již je průměrný věk matky při narození prvního dítěte 27,4 let. Tento trend jde ruku v ruce se zvyšováním průměrného věku snoubenců při prvním sňatku a od počátku 90. let se tento věk stále zvyšuje. V roce 1990 byl průměrný věk svobodného ženicha 24,0 let a nevěsty 21,8 let, v roce 2009

zaznamenáváme markantní zvýšení na 32,0 let u ženicha a 29,2 let u nevěsty. Celkově sňatků ubývá a v roce 2009 jich bylo o více jak 40 tis. méně než na počátku 90. let. Hrubá míra sňatečnosti poklesla z hodnoty 7,8 ‰ z roku 1989 na hodnotu 4,6 ‰ z roku 2009. Rozvodovost je jediným demografickým procesem, který na změny po roce 1989 nijak výrazně nereagoval a po celou dobu si drží svůj stagnační vývoj, např. hrubá míra rozvodovosti se během sledovaného období stále pohybuje kolem 3 ‰. V roce 1999 byla hrubá míra rozvodovosti pouze 2,3 ‰. Toto snížení je ovlivněno novelou zákona o rodině, která ztížila podmínky pro rozvod. Sňatky pomalu ztrácí svou funkci, a žít v nemanželském svazku je stejně běžné jako žít v manželství (Koschin, 2005). Tato skutečnost na sebe váže závratně stoupající podíl živě narozených dětí mimo manželství. V roce 2009 byl tento podíl 38,8 %, což je o 30,9 procentních bodů více než v roce 1989. Pozitivní je snížení počtu potratů. Hrubá míra potratovosti klesala od roku 1989 (12,2 ‰) až do roku 2006 (3,9 ‰), kdy bylo dosaženo nejnižší úrovně potratovosti od konce padesátých let. Vývoj úrovně potratovosti byl ovlivněn hlavně rozšířením antikoncepce, což způsobilo snížení počtu nechtěných těhotenství.

Populace České republiky stárne, jedná se o proces demografického stárnutí, při němž se mění věková struktura obyvatel. Ubývá podílu obyvatel mladších 15 let a trvale přibývá podílu obyvatel starších 65 let hlavně díky zvyšující se naději na dožití. Tyto podíly obyvatel srovnává index stárání, který měl v roce 1989 hodnotu 57,4 % a v roce 2009 dosáhl hodnoty 107,0 %. V roce 2006 byl poprvé podíl obyvatel do 14 let nižší než počet seniorů. Rostoucí převahu populace starší 64let lze očekávat i v dalších letech při současné nízké porodnosti a zvyšující se naději na dožití. Toto zvyšování nabude dynamiky během příštích patnácti až dvaceti let, kdy silná poválečná generace vstoupí do důchodového věku (Ouředníček a kol. 2011).

Toto demografické chování lze označit jako „druhým demografický přechod“. Během něj proběhla změna v úloze manželství, kdy mladí lidé odkládají sňatky kvůli vzdělání, cestování, ženy již nejsou jen hospodyněmi v domácnosti, ale také budují kariéru. S tím je spojen také stále vyšší průměrný věk matky při prvním porodu, vyšší počet nesezdaných soužití a vzrůstající podíl živě narozených dětí mimo manželství. Další důležitá změna proběhla v úloze antikoncepce, kdy se z prostředku na omezování plodnosti stala možnost mít tolik dětí kolik si lidé přejí a také kdy si to přejí. (Bartoňová a spol. 2008; Srb, 2004; ČSÚ, 2011f).

4 CHARAKTERISTIKA ÚZEMÍ

Srovnávanými územními celky jsou SO ORP náležící do Zlínského kraje. Vznik Zlínského kraje se datuje k 1. 1. 2000, kdy došlo k reorganizaci území z hlediska administrativního členění státu. Oblast leží v jihovýchodní části státu a sousedí s třemi kraji. Na severu je to kraj Moravskoslezský, na severozápadě kraj Olomoucký a jihozápadní hranici sdílí s Jihomoravským krajem. Východní hranice kraje je zároveň hranicí se Slovenskou republikou. Zlínský kraj spolu s Olomouckým tvoří dohromady vyšší územní jednotku - Střední Morava, označovanou jako NUTS2. Je tvořen okresy Kroměříž, Uherské Hradiště, Vsetín a Zlín. Okres Vsetín dříve patřil k Severomoravskému kraji, ostatní okresy pak k Jihomoravskému. Při členění na nižší územně správní jednotky se oblast dělí na 13 tzv. obcí III. stupně, tedy SO ORP.

Tyto správní obvody vznikly po územní změně působnosti státní správy, kdy došlo ke zrušení okresních úřadů a od 1. 1. 2003 k zahájení činnosti SO ORP, které převzaly část jejich pravomocí. Největším správním obvodem vzhledem k počtu obyvatel je SO ORP Zlín (Tab. 1), který zahrnuje téměř 17 % obyvatel kraje. Nejméně obyvatel má pak SO ORP Bystřice pod Hostýnem, jehož zastoupení v rámci kraje nedosahuje ani 3 % obyvatel. Podle rozlohy je největším správním obvodem SO ORP Vsetín, který zaujímá 16,7 % plochy Zlínského kraje. Na opačném konci je SO ORP Otrokovice, který je nejmenším správním obvodem a zaujímá pouze 2,8 % plochy kraje. Zajímavé postavení si drží SO ORP Rožnov pod Radhoštěm, který si v obou těchto ukazatelích drží pomyslnou 7. příčku a co víc, počtem obyvatel i rozlohou zaujímá shodně 6% podíl vzhledem k celému kraji, a je tak nejvyrovnanějším správním obvodem. Dále je možné vyčlenit v rámci těchto SO ORP nižší územně správní jednotky tzv. obce II. stupně neboli správní obvody obcí s pověřeným obecním úřadem, jichž se v kraji nachází celkem 25.

K 1. 1. 2011 se v kraji vyskytuje 305 obcí, z toho 30 má statut města. Z celkového počtu 591 042¹ obyvatel, žije 355 515 obyvatel ve městech, což znamená podíl 60,2 % městského obyvatelstva. V mezikrajském srovnání mají pouze 3 kraje tuto hodnotu nižší, a i celková urbanizovanost České republiky (70,2 %) naznačuje, že

¹ Stav k 31. 12. 2009

Zlínsko je jedním z krajů, kde urbanizace nedosahuje vysokých hodnot a venkovské obyvatelstvo tvoří stále značnou část populace. Hustota zalidnění Zlínského kraje činí 149,1 obyvatel²/km², což výrazně převyšuje republikový průměr (133,2 obyv./km²), a zároveň řadí kraj na 5. nejvyšší pozici při vzájemném srovnání krajů (ČSÚ, 2011b).

Tab. 1 Srovnání SO ORP Zlínského kraje k 31. 12. 2009

Podle počtu obyvatel				Podle rozlohy (km ²)			
Pořadí	SO ORP	Počet obyvatel	zastoupení v %	Pořadí	SO ORP	Rozloha	zastoupení v %
1.	Zlín	99 023	16,8	1.	Vsetín	662,33	16,7
2.	Uherské Hradiště	90 686	15,3	2.	Uherské Hradiště	517,91	13,1
3.	Kroměříž	70 137	11,9	3.	Kroměříž	499,11	12,6
4.	Vsetín	67 351	11,4	4.	Uherský Brod	473,49	11,9
5.	Uherský Brod	53 701	9,1	5.	Zlín	350,33	8,8
6.	Valašské Meziříčí	42 235	7,1	6.	Valašské Klobouky	258,80	6,5
7.	Rožnov p. Radhoštěm	35 321	6,0	7.	Rožnov p. Radhoštěm	239,06	6,0
8.	Otrokovice	34 987	5,9	8.	Valašské Meziříčí	229,73	5,8
9.	Valašské Klobouky	23 841	4,0	9.	Luhačovice	178,41	4,5
10.	Holešov	21 880	3,7	10.	Bystřice p. Hostýnem	163,98	4,1
11.	Luhačovice	19 270	3,3	11.	Vizovice	146,14	3,7
12.	Vizovice	16 591	2,8	12.	Holešov	132,61	3,3
13.	Bystřice p. Hostýnem	16 019	2,7	13.	Otrokovice	111,66	2,8
Zlínský kraj		591 042	100,0	Zlínský kraj		3 963,56	100,0

Zdroj: ČSÚ, 2010a; vlastní zpracování

² Dále jen obyv.



Obr. 1 Administrativní uspořádání SO ORP ve Zlínském kraji k 1. 1. 2010
(zdroj: vlastní mapa)

5 ROZMÍSTĚNÍ OBYVATELSTVA

Rozmístěním obyvatelstva se rozumí geografická neboli prostorová struktura, kterou konkrétní obyvatelstvo zaujímá na území, na němž je zjišťováno, sčítáno (Srb a kol. 1971).

Nejjednodušším způsobem pro zjištění prostorového rozložení obyvatelstva je obecná hustota zalidnění, definovaná jako poměr počtu obyvatel a plochy území. Tento ukazatel strukturní charakteristiky území poskytuje možnost pro prostorové i časové srovnání rozmístění obyvatelstva (Toušek a kol. 2008). Nej hustěji zalidněnými správními obvody jsou SO ORP Otrokovice s hustotou zalidnění 313,3 obyv./km² a SO ORP Zlín s 282,7 obyv./km². Takto výrazných hodnot dosahují Otrokovice díky své mírně podprůměrnému počtu obyvatel, vzhledem k ostatním SO ORP, ale zato žijícím na nejmenším území. U SO ORP Zlín je tato skutečnost dána tím, že Zlín je krajským městem a na celkovém počtu obyvatel má největší podíl (Tab. 1). Navíc jsou obě dvě oblasti významnými průmyslovými centry, což je jeden z prvků pro příliv obyvatel. Naopak nejnižší hodnoty nalezneme u SO ORP Valašské Klobouky 92,1 obyv./km² (Tab. 2). Největší koncentrace obyvatel, a tedy i vyšší hustota zalidnění, je v nížinatých oblastech a nivách Dolnomoravského či Hornomoravského úvalu nebo v oblastech pahorkatin Západobeskydského podhůří. Hustota zalidnění SO ORP Uherský Brod je 113,4 obyv./km², což jej řadí do pozice pátého nejméně hustě zalidněného obvodu.

„Rozmístění obyvatelstva není charakterizováno pouze tím, že některé části státu jsou osídleny hustěji než jiné, ale současně i skutečností, že obyvatelstvo žije v různě velkých obcích, že se odlišným způsobem koncentruje ve velkých obcích a městech nebo žije naopak rozptýleně v menších venkovských obcích“ (Srb a kol. 1971). Jak již bylo zmíněno v kapitole 4, v kraji se vyskytuje 305 obcí, jejichž rozložení mezi správními obvody je značně nerovnoměrné. Nejvíce obcí zahrnuje SO ORP Uherské Hradiště, pod jehož správou patří 48 obcí. Na druhou stranu nejméně obcí spadá pod SO ORP Rožnov pod Radhoštěm (Tab. 2), který spravuje pouze 9 obcí. Rozložení měst je o poznání rovnoměrnější, když z celkového počtu 30 měst se ve většině případů, v každém správním obvodu nacházejí 2 města. Výraznými výjimkami jsou SO ORP Kroměříž a Uherské Hradiště, jejichž území zahrnuje 5 měst. Obcí s největším počtem

obyvatel je Zlín. Je jedinou obcí ve Zlínském kraji, která má více jak 50 tisíc obyvatel, konkrétně 75 714³. Naopak obcí s nejmenším počtem obyvatel je Hostějov. Nachází se v SO ORP Uherské Hradiště a má pouhých 31 obyvatel.

„V rámci převládajícího kvantitativního (geograficko-demografického) chápání je urbanizace charakterizována jako koncentrace obyvatelstva do městských sídel. Hlavním rysem jsou pak změny v rozmístění obyvatelstva dané nevratnými procesy, mezi kterými dominuje jednosměrně orientovaná migrace obyvatelstva. V tomto pojetí je urbanizace chápána jako růst podílu městského obyvatelstva na úkor obyvatelstva venkovského“ (Toušek a kol. 2008). Ve většině správních obvodů je podíl městského obyvatelstva podprůměrný, a jeho hodnoty se pohybují kolem 60 %. Ve SO ORP Uherský Brod, Valašské Klobouky, Vizovice a Vsetín nepřesahuje tento podíl hodnotu 50 %. První zmíněný obvod dosahuje podílu 40,5 % a mezi správními obvody je to nejnižší hodnota. Pro tyto obvody jsou typické venkovské typy obcí se středním počtem obyvatel. Nejvíce urbanizovaného obyvatelstva se pochopitelně vyskytuje ve SO ORP Zlín (80,2 %), na čemž má hlavní podíl město Zlín, které je přirozeným centrem oblasti.

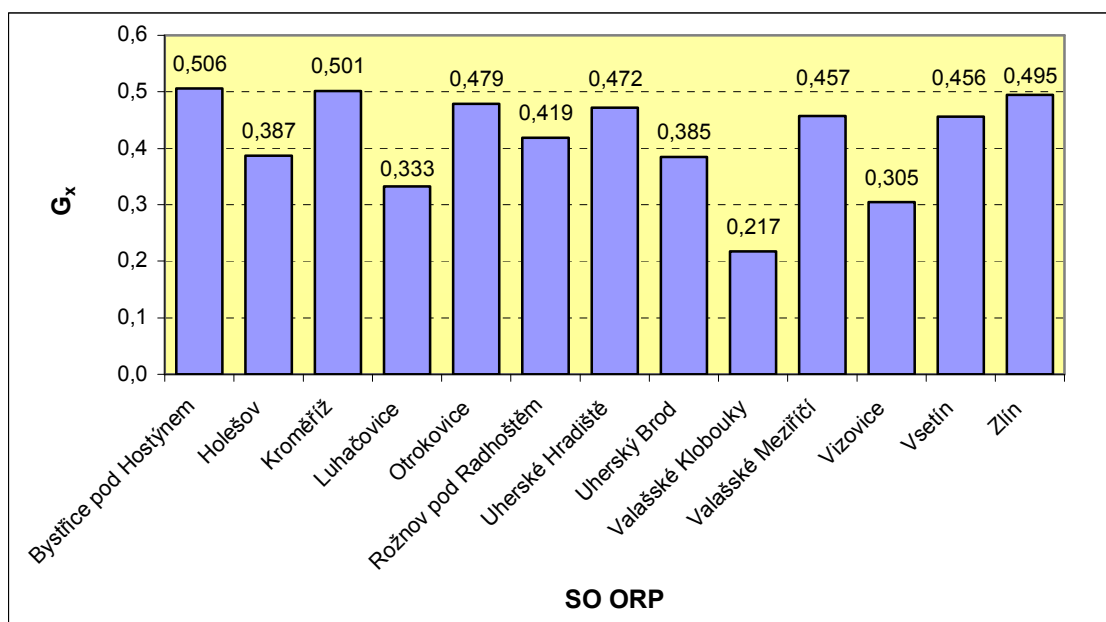
Tab. 2 Počet obcí, měst, podíl městského obyvatelstva a hustota zalidnění ve SO ORP Zlínského kraje k 31. 12. 2009

SO ORP	Počet obcí	z toho měst	podíl městského obyvatelstva (%)	Hustota (obyv./km ²)
Bystřice p. Hostýnem	14	1	54,1	97,7
Holešov	19	1	56,1	165,0
Kroměříž	46	5	67,3	140,5
Luhačovice	15	2	63,2	108,0
Otrokovice	10	2	74,3	313,3
Rožnov p. Radhoštěm	9	2	63,4	147,8
Uherské Hradiště	48	5	51,7	175,1
Uherský Brod	30	2	40,5	113,4
Valašské Klobouky	20	2	46,2	92,1
Valašské Meziříčí	16	2	70,7	183,8
Vizovice	16	2	46,0	113,5
Vsetín	32	2	44,9	101,7
Zlín	30	2	80,2	282,7
Zlínský kraj	305	30	60,2	149,1

Zdroj: ČSÚ, 2010a; ČSÚ, 2011c; Růžková, Škrabal, 2006; vlastní zpracování

³ Stav k 31. 12. 2009

Významným prostředkem k porovnání rozmístění obyvatelstva je Giniho koeficient koncentrace G_x . Jde o alternativní veličinu k hustotě obyvatelstva, založenou na diferenciaci mezi jednotlivými hodnotami. Nabývá hodnot od 0 do 1, kdy hodnoty blíží se k 0 znamenají velmi rovnoměrné rozložení obyvatel, hodnoty blíží se k 1 naopak velmi koncentrované rozložení obyvatel. Nejnižší hodnoty G_x vykazují SO ORP Valašské Klobouky (0,217) a Vizovice (0,305), které tedy lze zařadit mezi obvody s nejrovnoměrněji rozloženým obyvatelstvem (Obr. 2). Výsledek můžeme opřít také o údaje v Tab. 3, podle které oba obvody nemají sídlo s počtem obyvatel větším než 10 tis. a obyvatelstvo je tak rovnoměrně rozmístěno po celém území obvodu ve středních a větších obcích. Na druhé straně nejkoncentrovaněji je obyvatelstvo rozložené ve SO ORP Bystřice pod Hostýnem (0,506) a Kroměříž (0,501). Zajímavé je jistě umístění SO ORP Zlín (0,495) až za těmito obvody. Byť v něm leží téměř 80 tisícové centrum kraje, je zde i přes tuto skutečnost obyvatelstvo o něco rovnoměrněji rozmístěno. I podle tohoto ukazatele patří SO ORP Uherský Brod k obvodům s velmi rovnoměrně rozmístěným obyvatelstvem s hodnotou Giniho koeficientu 0,385.



Obr. 2 Srovnání Giniho koeficientů koncentrace k 31. 12. 2009
(zdroj: ČSÚ, 2011c; Růžková, Škrabal, 2006; vlastní zpracování)

K porovnání rozmístění obyvatel lze použít také poměrně přehlednou klasifikaci, rozčleňující obce do velikostních skupin podle počtu obyvatel (Tab. 3). Ve

správních obvodech ORP Zlínského kraje se k 31. 12. 2009 nachází pouze jedna obec, která přesahuje hranici 50 000 obyvatel (krajské město Zlín). Ve druhé a třetí nejvyšší kategorii, tedy od 10 000 do 49 999 obyvatel, se vyskytují pouze obce s rozšířenou působností (dále jen ORP), avšak nejsou zde zastoupeny všechny. ORP Bystřice pod Hostýnem, Luhačovice a Valašské Klobouky patří do nižší kategorie 5 000 až 9 999 obyvatel. Na této velikostní úrovni již některé správní obvody mají i další obce. Až dosud neměl SO ORP Vizovice obec, která by náležela do některé z těchto kategorií. Samotné město Vizovice je s počtem 4 661 obyvatel nejmenší obcí s rozšířenou působností v kraji, a s dalšími čtyřmi obcemi tohoto obvodu náleží do kategorie 1 000 – 4 999 obyvatel. V této kategorii má suverénně nejvíce obcí SO ORP Uherské Hradiště a jsou pro něj typické větší vesnice s počtem obyvatel 1 000 – 4 999. Nejvíce obcí s menším počtem obyvatel má SO ORP Kroměříž, který v kategoriích 200 – 499 a 500 – 999 má dohromady 31 obcí.

Tab. 3 Počet obcí podle velikostní struktury obcí k 31. 12. 2009

Velikostní struktura obcí	Počet obcí v SO ORP:												Zlínský kraj	
	Bystřice pod Hostýnem	Holešov	Kroměříž	Luhačovice	Otrokovice	Rožnov pod Radhoštěm	Uherské Hradiště	Uherský Brod	Valašské Klobouky	Valašské Meziříčí	Vizovice	Vsetín		Zlín
- 199	0	1	6	1	0	0	3	4	2	0	1	0	1	19
200 – 499	7	9	18	4	3	0	11	2	6	4	6	3	10	83
500 – 999	5	7	13	7	1	1	11	12	6	8	4	14	12	101
1 000 – 4 999	1	1	6	1	4	6	20	11	4	3	5	14	6	82
5 000 – 9 999	1	0	2	2	1	1	2	0	2	0	0	0	0	11
10 000 – 24 999	0	1	0	0	1	1	0	1	0	0	0	0	0	4
25 000 – 4 9999	0	0	1	0	0	0	1	0	0	1	0	1	0	4
50 000 +	0	0	0	0	0	0	0	0	0	0	0	0	1	1
Celkový počet obcí	14	19	46	15	10	9	48	30	20	16	16	32	30	305

Zdroj: ČSÚ, 2011c; vlastní zpracování

Podle procentuálního zastoupení počtu obyvatel ve zvolených kategoriích obcí, je obyvatelstvo nejnerovnoměrněji rozmístěno ve SO ORP Zlín, kde na město Zlín připadá 76,5 % obyvatel (Tab. 4). Ve většině správních obvodů tvoří největší podíl

(40 % – 60 %) na obyvatelstvu právě ta kategorie, ve které se vyskytuje obec s rozšířenou působností. Pouze ve SO ORP Uherské Hradiště, Uherský Brod a Vsetín je většina obyvatelstva koncentrována v obcích patřících do kategorie 1 000 – 4 999 obyvatel. Také ve Zlínském kraji jako celku žije největší část obyvatel (28,1 %) v této kategorii.

Tab. 4 Podíl počtu obyvatel (v %) podle velikostní struktury obcí k 31. 12. 2009

Velikostní struktura obcí	Počet obyvatel v SO ORP:													
	Bystřice pod Hostýnem	Holešov	Kroměříž	Luhačovice	Otrokovice	Rožnov pod Radhoštěm	Uherské Hradiště	Uherský Brod	Valašské Klobouky	Valašské Meziříčí	Vizovice	Vsetín	Zlín	Zlínský kraj
- 199	0,0	0,8	1,1	1,0	0,0	0,0	0,3	1,3	1,0	0,0	1,1	0,0	0,2	0,5
200 - 499	15,6	13,6	8,9	6,7	2,9	0,0	4,4	1,3	8,6	3,7	13,0	1,7	3,5	4,9
500 - 999	20,1	23,8	12,5	23,0	2,4	2,7	10,0	17,3	17,3	14,0	18,0	15,0	8,7	12,4
1 000 - 4 999	10,2	5,8	18,6	6,1	20,5	33,8	43,5	48,2	26,9	18,0	67,9	42,3	11,2	28,1
5 000 - 9 999	54,1	0,0	17,6	63,2	21,4	15,7	13,6	0,0	46,2	0,0	0,0	0,0	0,0	11,8
10 000 - 24999	0,0	56,1	0,0	0,0	52,9	47,8	0,0	31,9	0,0	0,0	0,0	0,0	0,0	11,0
25 000 - 49999	0,0	0,0	41,4	0,0	0,0	0,0	28,2	0,0	0,0	64,3	0,0	40,9	0,0	18,5
50 000 +	0,0	0,0	0,0	0,0	0,0	0,0	0,0	0,0	0,0	0,0	0,0	0,0	76,5	12,8
Celkem obyvatel	100,0	100,0	100,0	100,0	100,0	100,0	100,0	100,0	100,0	100,0	100,0	100,0	100,0	100,0

Zdroj: ČSÚ, 2011c; vlastní zpracování

6 VÝVOJ POČTU OBYVATELSTVA

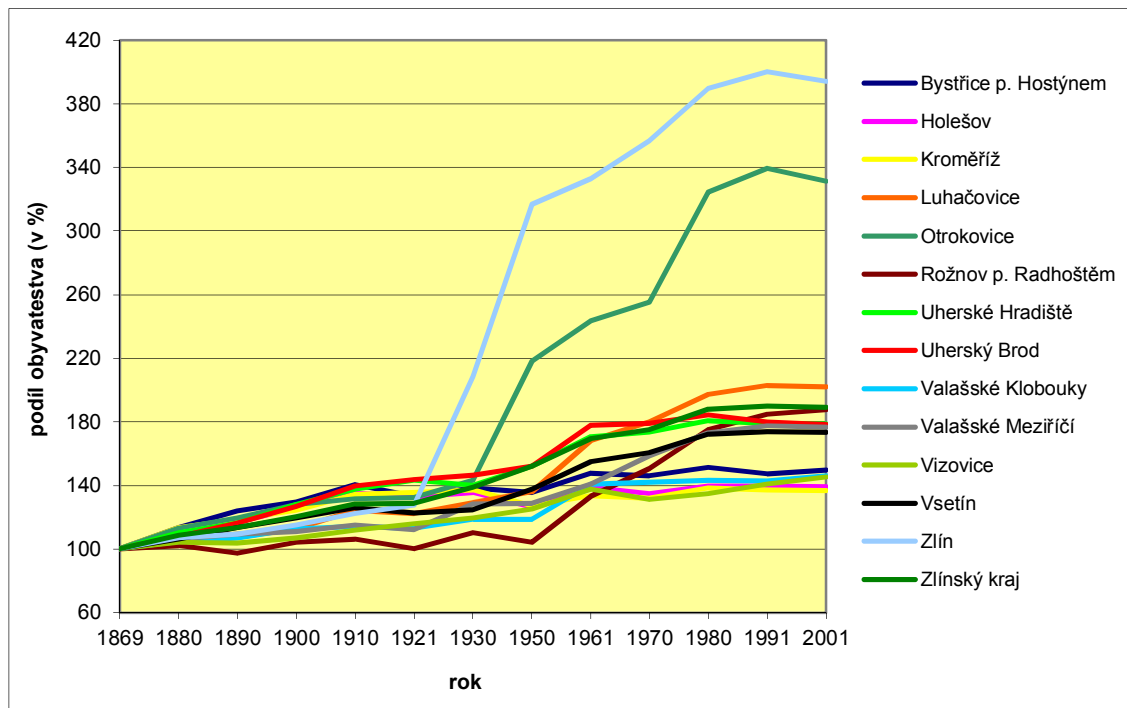
6.1 Vývoj obyvatelstva v letech 1869 – 2001

V této kapitole je zanalyzován dlouhodobý vývoj obyvatelstva, jehož podkladem jsou údaje za jednotlivá sčítání lidu od roku 1869, kdy proběhlo první moderní sčítání lidu, do roku 2001, ve kterém dosud datujeme sčítání poslední.

Při pohledu na absolutní čísla (Příloha 1) měl Zlínský kraj v době prvního populačního censu 314 475 obyvatel, v době posledního 595 010 obyvatel. Rozdíl činí 280 535 obyvatel, což znamená navýšení o 89,2 % (Příloha 2) a dá se tedy konstatovat, že počet obyvatel se mezi těmito bezmála 130 lety téměř zdvojnásobil. V roce 1869 byly největšími správními obvody SO ORP Kroměříž (51 252 obyvatel) a SO ORP Uherské Hradiště (50 479 obyvatel). V současnosti největší SO ORP Zlín, se při prvním censu řadil až na pomyslnou 5. příčku, ještě za obvody SO ORP Vsetín a Uherský Brod, kdy na jeho území bydlelo 25 591 obyvatel. Velikost populace se ve všech správních obvodech zvětšuje v podstatě po celé sledované období, byť na jeho konci zaznamenáváme stagnaci či mírný úbytek. Kulminace růstu nastává u většiny obvodů v roce 1991, ale u obvodů Bystřice pod Hostýnem, Kroměříž, Uherské Hradiště a Uherský Brod je to však již o 10 let dříve, tedy v roce 1980.

Jak vidíme na Obr. 3, počet obyvatel od roku 1869 pravidelně rostl na celém zkoumaném území až do roku 1910. První světová válka znamenala v celém regionu z pohledu vývoje obyvatelstva jen malé změny. Nejde tak ani o snížení počtu obyvatel, jako spíše o drobné zbrždění vývoje. Při sčítání po první světové válce v roce 1921 činil celkový počet obyvatel v kraji 404 985 a od předchozího sčítání tak vzrostl o 0,5 %. Ze správních obvodů na tom byl nejhůře SO ORP Rožnov pod Radhoštěm, jenž během tohoto válečného období zaznamenal úbytek na obyvatelstvu 5,7 %. V roce 1930 vzrostl počet obyvatel Zlínska od předchozího sčítání o 7,8 % (Obr. 4). Na tomto nárůstu obyvatel se zcela jistě promítla poválečná vysoká porodnost. Početní růst je zaznamenán u všech správních obvodů kromě SO ORP Uherské Hradiště. Hlavní podíl na tomto zvýšení počtu obyvatel má SO ORP Zlín, jenž od roku 1921 vzrostl o 63,2 %, což v absolutním počtu činí 20 670 obyvatel. Druhá světová válka znamenala obecně větší ztráty, když došlo ke snížení počtu obyvatel v České republice o více jak

1 500 000, na čemž mimo jiné měla podíl také deportace českých Němců. Vyjma Prahy, jedinou oblastí, která po druhé světové válce vykazuje kladný vývoj, je právě Zlínsko (Růžková, Škrabal, 2006), jenž mezi lety 1930 – 1950 zaznamenalo zvýšení počtu obyvatel o 9,6 % (Příloha 2). Tato skutečnost může být způsobena přistěhovalectvím ze Slovenska či přírůstků z ciziny v rámci akce reemigrace (Srb, 2004).

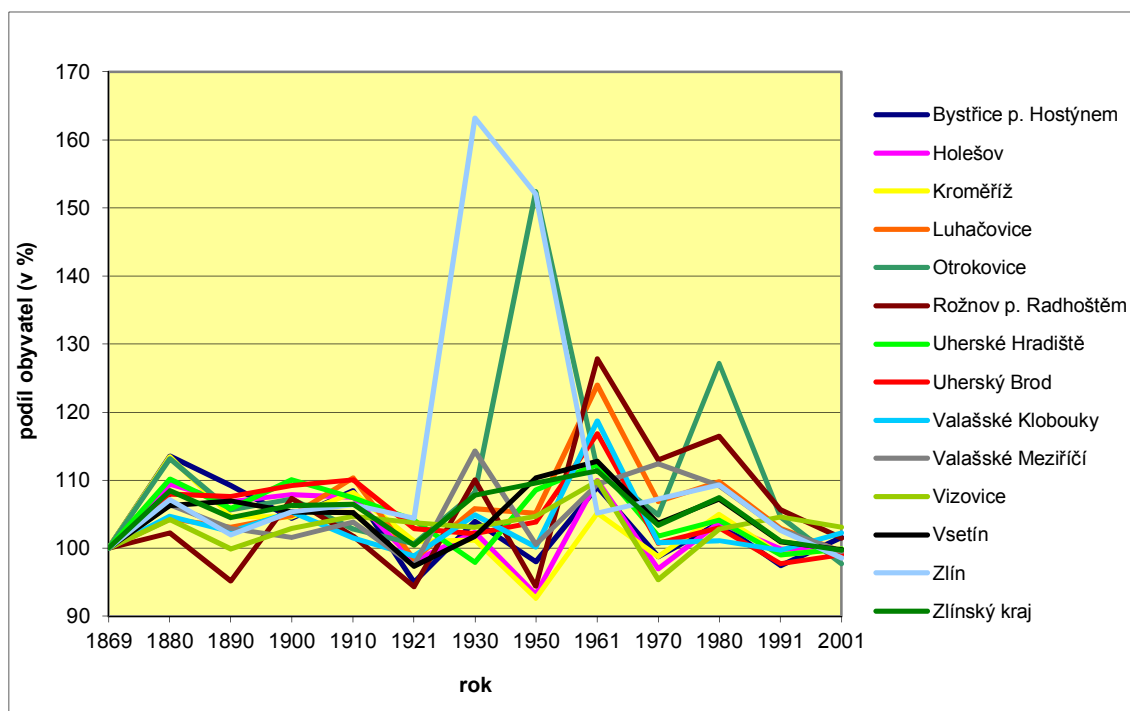


Obr. 3 Vývoj počtu obyvatel v letech 1869 – 2001 vyjádřený bazickým indexem (zdroj: Růžková, Škrabal, 2006; vlastní zpracování)

V úrovni SO ORP klesla populace v tomto období pouze ve 4 obvodech (Bystřice pod Hostýnem, Holešov, Kroměříž a Rožnov pod Radhoštěm). Na celkovém nárůstu počtu obyvatel v regionu i přes období války, mají největší podíl bezesporu správní obvody Zlín a Otrokovice, jež zvětšily více jak o 50 % svou původní velikost z roku 1930. Hlavní příčinou tohoto prudkého nárůstu obyvatel je značné rozšiřování Baťových závodů ať v samotném Zlíně, tak i v Otrokovicích, kde byly zřízeny pomocné závody a letecká výroba (Klimeš, 2004). Když přejdeme z relativních hodnot na absolutní, nejmarkantnější nárůst vidíme u SO ORP Zlín. Tento správní obvod zvýšil svůj počet obyvatel během války o téměř 30 tis., a tak v roce 1950 patřilo k tomuto obvodu 81 096 obyvatel. V dalším období rostla populace správních obvodů přibližně stejně a jejich vývoj zobrazuje Obr. 3. Výjimky tvoří pouze SO ORP Zlín a SO ORP Otrokovice,

kteřé již od roku 1921, potažmo 1930 vybočují z trendu mírného kladného vývoje, a vzhledem k ostatním správním obvodům u nich zaznamenáváme obrovský nárůst populace, vrcholící v roce 1991. K tomuto roku vzrostl počet obyvatel SO ORP Otrokovice o téměř 240 % a v SO ORP Zlín o 300 % od roku 1869. Oproti ostatním správním obvodům kraje, jejichž nárůst k posledním sčítacím období se pohybuje od 35 do 103 %, je to nárůst extrémní. Vývoj počtu obyvatel SO ORP Uherský Brod byl přibližně stejný jako v ostatních obvodech, v žádném ze zkoumaných let nevybočuje z trendu udávaného vývojem většiny.

Jak již bylo zmíněno, od roku 1980 nastává postupně pro všechny obvody období stagnace či mírného poklesu. Tímto rokem začíná doba demograficky velmi nepříznivá, dochází k obratu populačního vývoje, který je spojen s poklesem porodnosti a náhlým vzestupem úmrtnosti. Jednalo se o období ve kterém byla reprodukce obyvatelstva odrazem ekonomické a sociální situace, která se pak promítala na demografickém chování celé společnosti (Srb, 2004). Výjimku tvoří SO ORP Vizovice, jehož populace v tomto období neklesala, ale měla tendenci růst až do roku 2009, kdy končí toto sledování, viz kapitola 6.2.

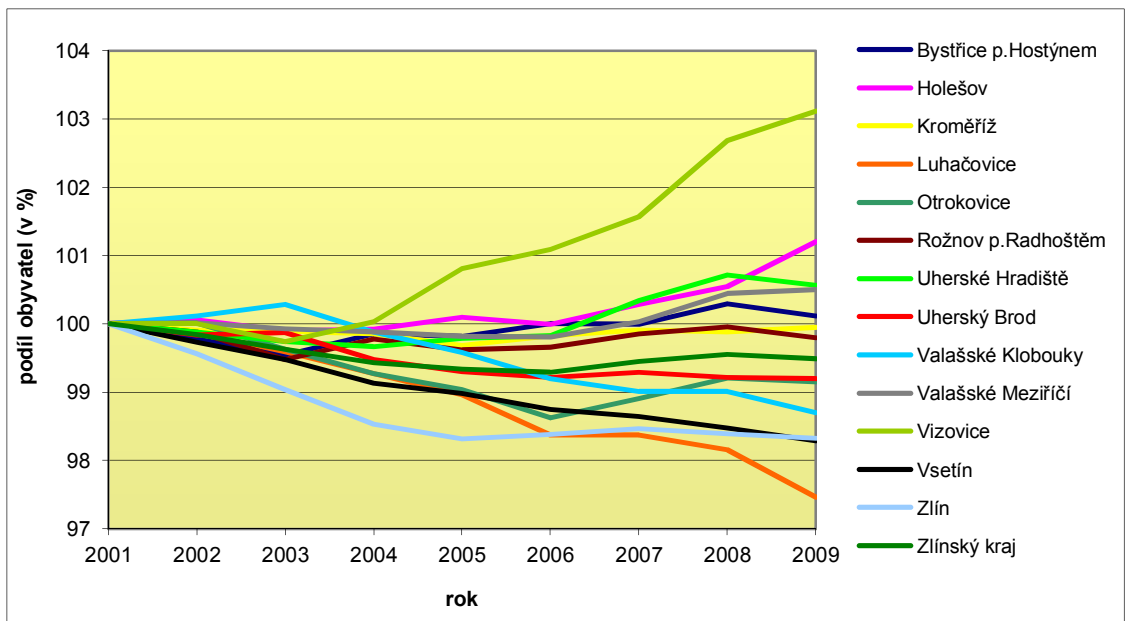


Obr. 4 Vývoj počtu obyvatel v letech 1869 – 2001 vyjádřený řetězovým indexem (zdroj: Růžková, Škrabal, 2006; vlastní zpracování)

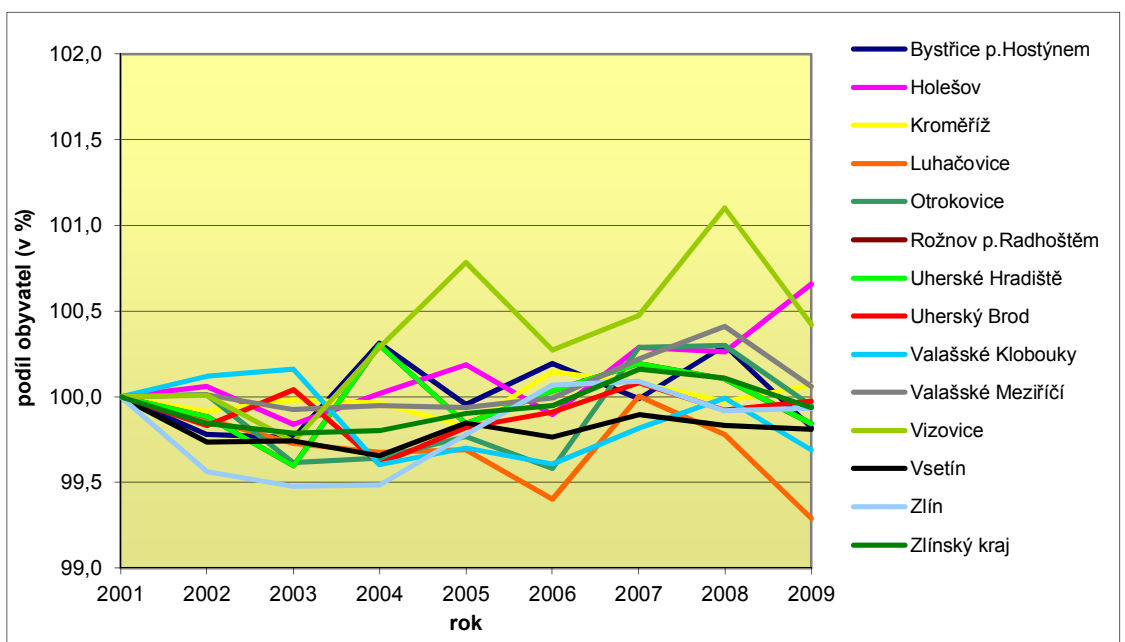
6.2 Vývoj obyvatelstva v letech 2001 – 2009

Tato kapitola se věnuje zhodnocení krátkodobého vývoje obyvatelstva ve Zlínském regionu. Při pohledu na Obr. 5 zjistíme, že vývoj populace byl ve správních obvodech velmi podobný, lišící se pouze v rozsahu několika málo procentních bodů. Změny, ať záporného či kladného charakteru, jsou pouze v řádech stovek obyvatel. Jak již bylo zmíněno v kapitole 6.1, obvody mají stagnační či mírně klesající tendenci. Na konci roku 2009 mělo jen 5 správních obvodů větší počet obyvatel než v roce 2001, zbylé obvody se pohybují pod hranicí 100 %. Obvody, u kterých se dá konstatovat, že počet obyvatel vyloženě roste, jsou pouze dva. SO ORP Vizovice zvyšuje svou populaci prakticky neustále již od prvního sčítání v roce 1869 (viz kapitola 6.1), a tento trend si udržuje i v současnosti, když po menším výkyvu v roce 2003 počet obyvatel stále roste (Obr. 6), a v roce 2009 pozorujeme nárůst o 3,1 % od roku 2001 (Příloha 4). Jedná se však o malé změny a v absolutních číslech tento rozdíl činí pouze 502 obyvatel (Příloha 3). Toto zvyšování počtu obyvatel je spojeno s kladným celkovým přírůstkem v tomto období (viz kapitola 7.3). Druhým obvodem, kde lze pozorovat vzestupný trend je SO ORP Holešov, ve kterém se od roku 2003 počet obyvatel pouze zvyšuje, hlavně díky příznivému migračnímu saldu. Aktuálně pozorujeme zvýšení o 1,2 % oproti roku 2001. Vzhledem k ostatním obvodům nejvíce obyvatel ztratil SO ORP Luhačovice (2,5 %). Postupné klesání obyvatel můžeme zde sledovat již od roku 1991, kdy správní obvod dosáhl svého maxima. Příčiny úbytku obyvatelstva lze najít v záporném migračním saldu (viz kapitola 7.2). Jak bylo výše zmíněno, většina správních obvodů v roce 2009 zaznamenává úbytek obyvatel oproti roku 2001. Mezi tyto obvody patří i SO ORP Uherský brod. Ve sledovaném období obvod ve všech letech vykazuje úbytek obyvatel pouze v roce 2003 a 2007 je zaznamenáno zvýšení obyvatel oproti předchozímu roku.

Celkově situace ve Zlínském kraji má stagnační charakter. Svého maxima dosáhl kraj v roce 1994 (601 235 obyvatel) a od tohoto vrcholu stav pomalu klesá až k hranici přibližně 590 000 obyvatel, na které se kraj pohybuje již od roku 2003 (Příloha 3).



Obr. 5 Vývoj počtu obyvatel v letech 2001 – 2009 vyjádřený bazickým indexem (zdroj: ČSÚ, 2010a; vlastní zpracování)



Obr. 6 Vývoj počtu obyvatel v letech 2001 – 2009 vyjádřený řetězovým indexem (zdroj: ČSÚ, 2010a; vlastní zpracování)

7 POHYB OBYVATELSTVA V LETECH 2001 - 2009

„Pohybem rozumíme události, které přímo souvisí s reprodukcí obyvatelstva. Jsou to narození, úmrtí, sňatek, rozvod a přestěhování. Pro pořizování a vedení záznamů o prvních čtyřech událostech se používá termín evidence přirozené měny, pro pořizování a vedení záznamů o přestěhováních pak termín evidence migrace“ (Koschin, 2005). V této kapitole jsou zpracovány všechny popisované populační procesy, k jejichž analýze slouží výpočet průměrných hrubých měr za období 2001 – 2009.

7.1 Přirozený pohyb

Základním populačním procesem, zajišťujícím reprodukci a tedy přirozený přírůstek obyvatel je porodnost. V rámci Zlínského kraje lze sledované období charakterizovat každoročně zvyšujícím se počtem živě narozených na 1 000 obyvatel středního stavu, když v roce 2001 měla tato hrubá míra porodnosti hodnotu 8,69 ‰ a v roce 2009 pak hodnotu 10,28 ‰. Na úrovni správních obvodů ORP mají nejvyšší průměrnou hrubou míru porodnosti v letech 2001-2009 Vizovice (10,2 ‰) a Valašské Meziříčí (10,1 ‰). Jsou to zároveň jediné dva obvody, jež přesahují hodnotu 10,0 ‰ (Příloha 5). Nejnižší průměrnou hrubou míru porodnosti za sledované období nalezneme u SO ORP Luhačovice, která činí 8,7 ‰.

Dalším základním procesem, ač působícím v opačném směru, tedy starajícím se o přirozený úbytek obyvatel je úmrtnost. Hrubá míra úmrtnosti za Zlínský kraj v daném období má kolísavý trend, když se převážně pohybuje zhruba kolem 10,2 ‰ a jen ve dvou letech klesla pod 10,0 ‰. V rámci správních obvodů je hodnota nejvyšší u SO ORP Holešov kde průměrně připadá 11,1 úmrtí na 1 000 obyvatel středního stavu (Příloha 6). Naopak nejnižší má tuto hrubou míru úmrtnosti SO ORP Luhačovice (9,1 ‰).

Přirozená měna obyvatel je rozdíl mezi počtem živě narozených a zemřelých v dané časové jednotce. Pokud je rozdíl kladný, jedná se o přirozený přírůstek

obyvatelstva, pokud záporný, je definován jako přirozený úbytek obyvatelstva. Podle Přílohy 7 je zřejmé, že ve sledovaném období je přirozená změna kladná pouze ve třech SO ORP (Otrokovice, Valašské Meziříčí, Vizovice). Nejvyšší průměrný přirozený přírůstek je ve SO ORP Vizovice (0,4 ‰). Na druhou stranu nejvyšší průměrný přirozený úbytek vykazuje SO ORP Uherský Brod, kde ročně ubude 1,6 obyvatele na 1 000 obyvatel středního stavu. V celém Zlínském kraji je zaznamenán v uvedeném období průměrný přirozený úbytek obyvatelstva 0,7 ‰.

Na oba základní procesy lidské reprodukce (porodnost a úmrtnost) se váže potratovost. Průměrná roční potratovost se ve Zlínském kraji pohybuje nad 3 potraty na 1 000 obyvatel středního stavu, pouze ve 3 obvodech je tato hodnota nižší jak 3 ‰. Jsou jimi SO ORP Uherský Brod (2,0 ‰), Valašské Klobouky (2,7 ‰) a Luhačovice (2,9 ‰). Tyto pozitivní nízké hodnoty lze přičíst za vrub vysokému podílu věřících osob v těchto správních obvodech (viz kapitola 8.4). Nejvyšší hrubá míra potratovosti je ve SO ORP Uherské Hradiště, která činí 3,8 ‰ (Příloha 8). V rámci ostatních krajů si Zlínsko udržuje poměrně nízkou hrubou míru potratovosti, jež za sledované období činila 3,3 ‰.

Sňatečnost a rozvodovost sice bezprostředně nesouvisí s reprodukčním procesem, stále ale do určité míry ovlivňují porodnost a proto se přiřazují k jevům přirozené reprodukce. V celém Zlínském kraji je hrubá míra sňatečnosti 4,6 ‰. Více jak 5 svateb na 1 000 obyvatel středního stavu mají pouze správní obvody ORP Zlín a Uherské Hradiště (Příloha 9), když právě poslední zmiňovaný má tuto hrubou míru sňatečnosti nejvyšší (5,3 ‰). Paradoxně nejméně sňatků na 1 000 obyvatel středního stavu je v sousedním správním obvodu, se kterým společně tvoří územní jednotku okres Uherské Hradiště - ORP Uherský Brod (3,4 ‰). Hrubá míra rozvodovosti v kraji činí 2,6 ‰, což kraj řadí k regionům s nejnižší rozvodovostí. V rámci správních obvodů je rozvodovost nižší než 2 ‰ pouze u obvodů ORP Uherský Brod (1,3 ‰) a Valašské Klobouky (1,6 ‰). I zde, jako u potratovosti, má vliv na tento demografický proces právě vysoký podíl věřících. Nejvyšší hodnoty zaznamenáváme u SO ORP Otrokovice (Příloha 10), který ve sledovaném období vykazuje průměrnou hrubou míru rozvodovosti 3,2 ‰ (Toušek a kol. 2008).

7.2 Mechanický pohyb

„Nejdůležitější složkou územních pohybů obyvatelstva jsou migrace, definované u nás jako změny trvalého pobytu za hranice určité územní jednotky. Migrace významně ovlivňují celkový počet obyvatelstva, pracovních sil i jeho další demografické, ekonomické a sociální struktury“ (Pavlík a kol. 1986).

Proces migrace zahrnuje dva směry pohybu – imigraci a emigraci, jejichž rozdílem dostaneme tzv. migrační saldo. Nejvyšší hrubou míru migračního salda ve zkoumaném období registrujeme ve SO ORP Vizovice, která má hodnotu 3,0 ‰. Vysvětlením pro tuto skutečnost je výstavba nového sídliště v jedné z městských částí města Vizovice a také částečně proces suburbanizace, kdy se do tohoto obvodu stěhují lidé ze Zlína. Ze všech 13 správních obvodů má zápornou hodnotu tohoto ukazatele až 6 obvodů (Příloha 11). Nejhorší je situace ve SO ORP Luhačovice, který přijde migračním procesem ročně o 2,9 obyvatel na 1 000 obyvatel středního stavu. Ve sledovaném období vykazuje Zlínský kraj kladné hodnoty, tedy migrační přírůstek, pouze v období od roku 2005 do roku 2008. Celková průměrná hrubá míra migračního salda činí 0,0 ‰, což napovídá o velmi vyrovnaném stavu mezi imigranty a emigranty. V absolutních údajích je tato hodnota migračního salda -24 a udává převažující počet emigrantů (Pavlík a kol. 1986; Toušek a kol. 2008).

7.3 Celkový pohyb

Celkový pohyb obyvatelstva je složen z pohybu přirozeného a mechanického. Podle Přílohy 12 zjistíme, že pouze čtyři správní obvody v daném období dosahují kladného celkového přírůstku. Celkově nejvíce obyvatel přibude ročně ve SO ORP Vizovice, a to 3,4 obyvatel na 1 000 obyvatel středního stavu, což je bezkonkurenčně nejvíce v porovnání s ostatními obvody. Spolu se SO ORP Valašské Meziříčí jsou jedinými obvody, které dosahují kladných výsledků jak u přirozeného tak u mechanického pohybu. Naopak nejvyšší celkový úbytek pozorujeme ve SO ORP Luhačovice (3,4 ‰). Zajímavé postavení zaujímá SO ORP Bystřice pod Hostýnem, který si při sečtení přirozeného přírůstku a migračního salda drží neutrální pozici s 0,0 ‰.

Zlínský kraj má hodnotu celkového přírůstku -0,7 ‰ a to kvůli zápornému přirozenému přírůstku o stejné hodnotě a nulovému migračnímu saldu.

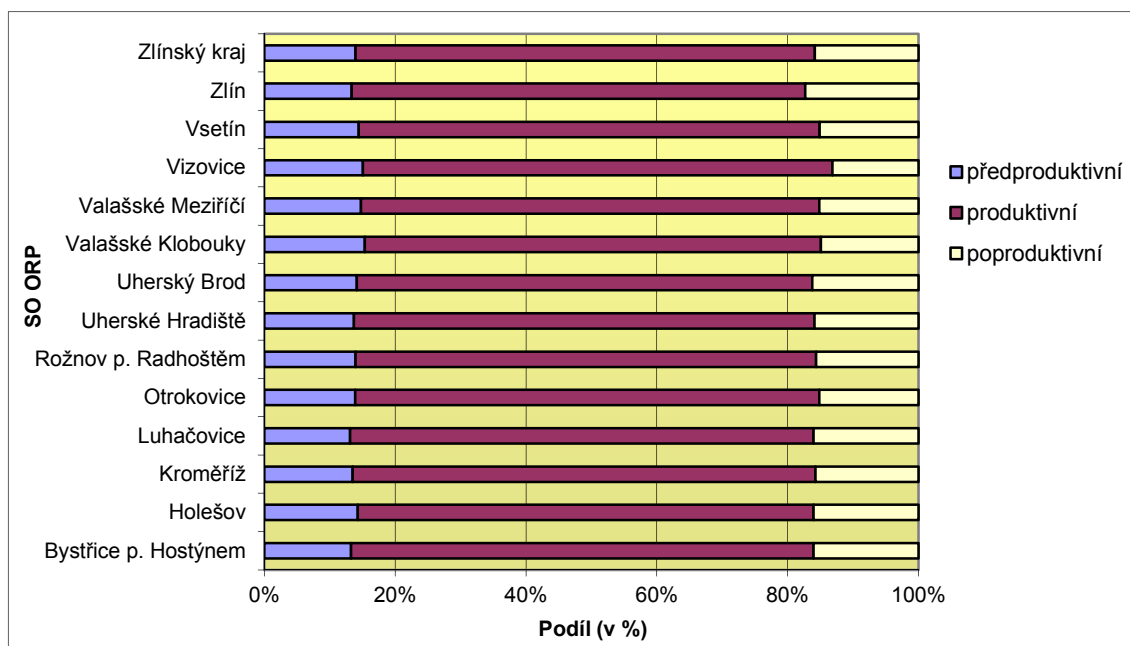
Při zaměření se na SO ORP Uherský Brod, lze celkový pohyb obyvatelstva tohoto území shrnout následovně. Při srovnání s ostatními správními obvody má tento obvod jednu z nejnižších průměrných hrubých měr porodnosti a druhou nejvyšší průměrnou hrubou míru úmrtnosti. Výsledkem je nejvyšší průměrný přirozený úbytek obyvatel. Nejnižší průměrná hrubá míra potratovosti a rozvodovosti je z hlediska demografických charakteristik velmi pozitivní stránkou obvodu. Dalším ukazatelem, ve kterém je tento obvod specifický je průměrná hrubá míra sňatečnosti, kterou má tento obvod nejnižší ze všech. Z hlediska stěhování patří Uherskobrodsko mezi polovinu obvodů, jež vykazují kladnou průměrnou hrubou míru migračního salda. Avšak tento migrační přírůstek nepokrývá přirozený úbytek obyvatel a tak je průměrná hrubá míra celkového přírůstku záporná (Toušek a kol. 2008).

8 STRUKTURA OBYVATELSTVA

„Struktura obyvatelstva je jednou z nejvýznamnějších charakteristik demografické statistiky. Lidé na určitém území jsou charakterizováni vlastnostmi, podle kterých je možné obyvatelstvo jako celek dále členit a strukturovat. Patří mezi ně především pohlaví a věk, dále rodinný stav, etnicita, národnost a jazyk, náboženské vyznání, vzdělání a ekonomická aktivita“ (Toušek a kol. 2008).

8.1 Struktura obyvatelstva podle věku a pohlaví

Složení obyvatelstva podle věku a pohlaví je považována za základní demografickou strukturu. Ve věkové struktuře lze vidět různé faktory a události, které na danou populaci v minulosti působily a projevíly se v její reprodukci, ať už kladně nebo záporně. Ve Zlínském kraji je poměr poproduktivní složky k předproduktivní složce 113,6 %. V rámci krajů to znamená třetí největší podíl osob starších 65 let (ČSÚ, 2011b). Tento index stárí se neustále zvyšuje, a i když se současný stav dá považovat za stacionární, kdy jsou obě poměřované složky v podstatě ještě vyrovnané, dá se očekávat přechod na regresivní typ, kdy výrazně převažuje složka poproduktivní. K 31. 12. 2009 jen dva správní obvody neměly větší počet obyvatel starších 65 let než počet obyvatel mladších 15 let. Jsou jimi SO ORP Vizovice a SO ORP Valašské Klobouky. Ve SO ORP Vizovice je tento index stárí suverénně nejnižší a dosahuje 87,2 % (Příloha 13). Jak je zmíněno výše, i v tomto případě má na tento výsledek vliv kladný přirozený přírůstek a vysoké migrační saldo, což způsobuje omlazení populace (viz kapitola 6.3) Nejvyšší je pak tento index ve SO ORP Zlín (129,5 %). SO ORP Uherský Brod patří k obvodům s vyšší hodnotou indexu stárí (114,8 %) a zároveň je to hodnota, která se blíží hodnotě za celý kraj (Pavlík a kol. 1986).



Obr. 7 Věková struktura ve SO ORP Zlínského kraje k 31. 12. 2009
(zdroj: ČSÚ, 2011; vlastní zpracování)

Index feminity neboli poměr počtu žen k počtu mužů se ve všech správních obvodech pohybuje nad hranicí 100 %, což vyjadřuje větší počet žen než mužů. Nejvyšší je poměr ve SO ORP Zlín, ve kterém na 100 mužů připadá 108,5 žen. Naopak nejnižší je index feminity ve SO ORP Valašské Klobouky, kde je tato hodnota pouze 100,1 % (Příloha 14). Zjištěné výsledky odpovídají obecnému trendu, kdy se v populaci jako celku nachází více žen než mužů, což je způsobenou tzv. nadúmrtností mužů. V této charakteristice si Uherskobrodsko drží mezi obvody průměrnou pozici (103,2 %) (Koschin, 2005; Toušek a kol. 2008).

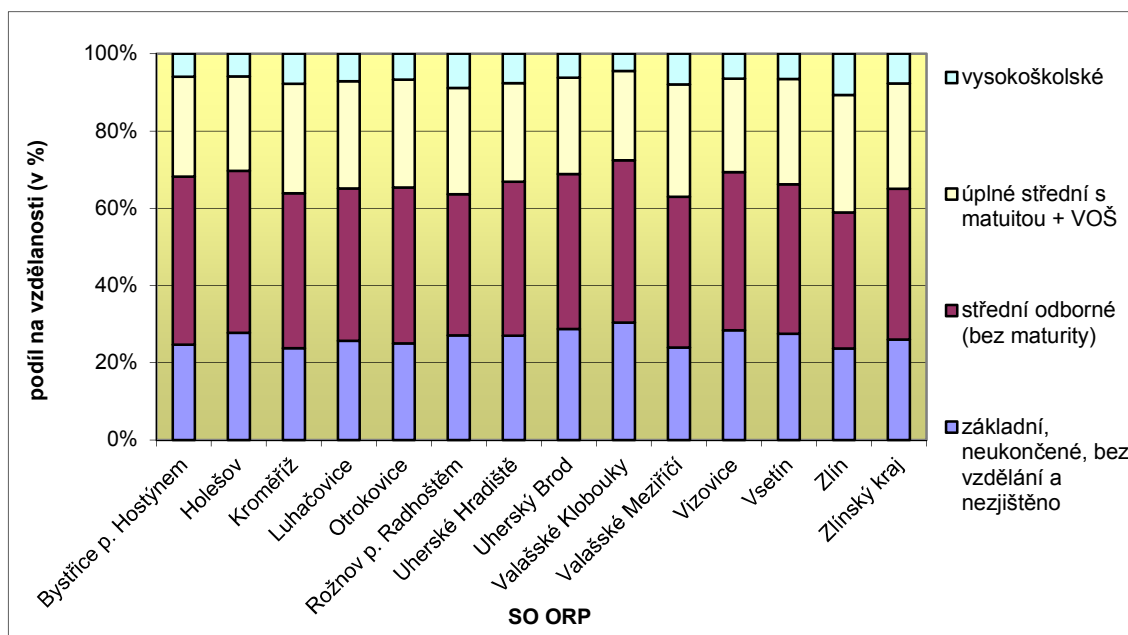
8.2 Vzdělanostní struktura

Přestože úroveň s vysokoškolským vzděláním patří, co se týče početního zastoupení, k nejnižším, lidí v této kategorii přibývá. Nejvyšší podíl osob starších 15 let s dosaženým vysokoškolským vzděláním je podle sčítání lidu z roku 2001 ve SO ORP Zlín (10,7 %). Zde také platí tvrzení, čím větší město, tím větší počet vysokoškolsky vzdělaných osob. Na druhou stranu, nejnižší podíl vysokoškoláků je ve SO ORP Valašské Klobouky, pouhých 4,4 %. Největší podíl zaujímá ve všech obvodech středoškolské vzdělání bez maturity. Souvislost se dá najít v historii, kdy Česká republika patří

k zemím, kde se kladl důraz na středoškolské vzdělání, a kdy maturita byla považována za vrchol vzdělanosti (Toušek a kol. 2008). Ve všech správních obvodech má přibližně čtvrtina obyvatel pouze základní vzdělání. Největší zastoupení má tato kategorie ve SO ORP Valašské Klobouky (Obr. 8), na jehož území žije až 30,4 % obyvatel, mající základní, neukončené nebo žádné vzdělání.

Index vzdělanosti je nejnižší ve SO ORP Valašské Klobouky, a to pouhých 27,5 %. Na druhou stranu nejvyšší podíl obyvatel s minimálně maturitním vzděláním na obyvatelstvu starším 15 let je ve SO ORP Zlín (41,1 %) (Příloha 15). Vzhledem k ostatním správním obvodům má SO ORP Zlín nejmenší podíl obyvatel patřících do skupiny se základním, nezjištěným a neukončeným vzděláním (23,7 %) a naopak nejvyšší podíl obyvatel, kteří dosáhli maturity (30,4 %) a také, jak bylo výše zmíněno, vysokoškolského titulu. SO ORP Uherský Brod dosahuje průměrných hodnot, pouze v podílu vysokoškolsky vzdělaných osob (6,2 %) se řadí k obvodům s nižší hodnotou.

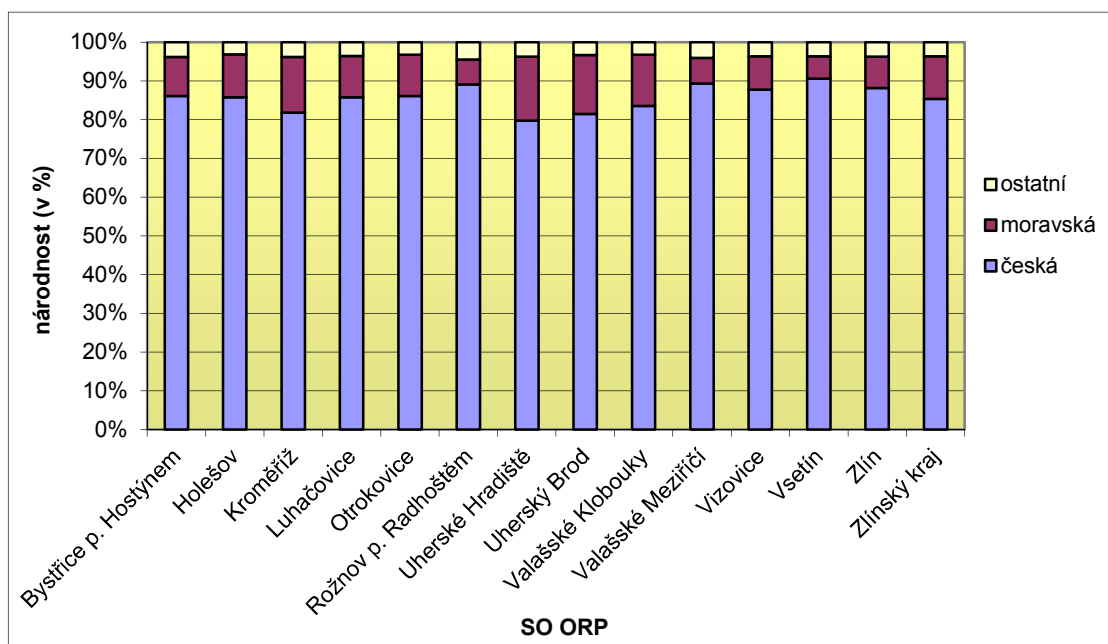
Pro srovnávání úrovně nejvyššího dosaženého vzdělání je objektivnější vycházet z třídění podle věkových skupin, protože podmínky pro získání vyššího vzdělání se stále zlepšují, věková struktura srovnávaných populací tak může hrát významnou roli (Srb a kol. 1971).



Obr. 8 Obyvatelstvo ve věku 15 a více let podle nejvyššího ukončeného vzdělání k 1. 3. 2001 (zdroj: ČSÚ, 2007; vlastní zpracování)

8.3 Národnostní struktura

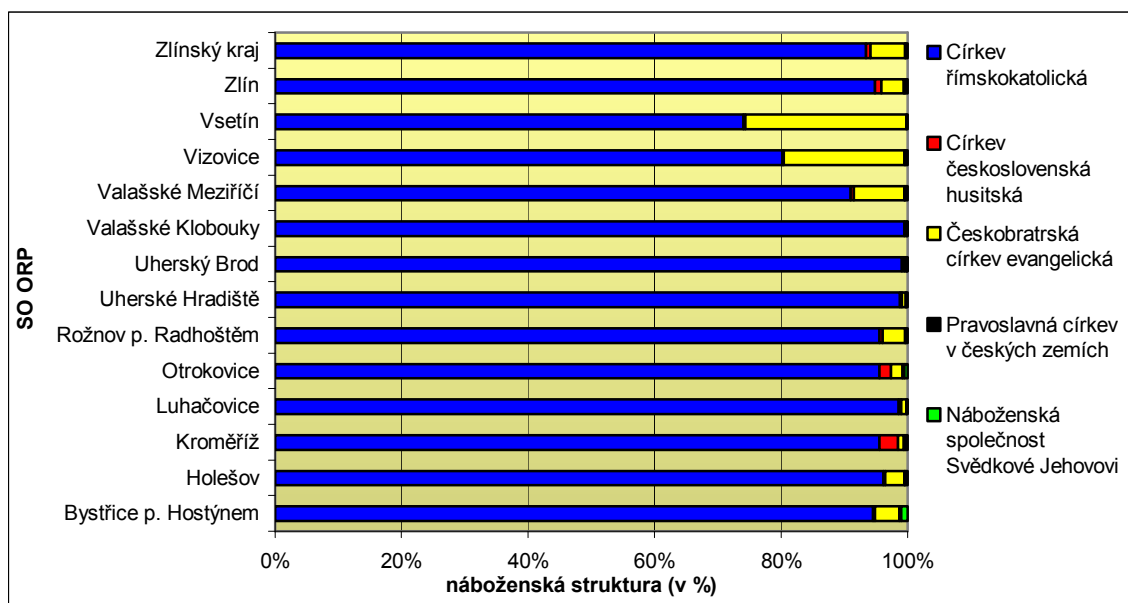
Při SLBD 2001 se nejvíce obyvatel přihlásilo k národnosti české. Ve všech správních obvodech se jako Čech cítilo více jak 80 % obyvatel, pouze v SO ORP Uherské Hradiště to bylo 79,8 % obyvatel. Česká národnost má největší zastoupení ve SO ORP Vsetín (90,5 %). Moravská národnost je druhou nejčastěji uváděnou národností, a přihlásilo se k ní necelých 11 % obyvatel kraje (Obr. 9). V rámci správních obvodů je největší podíl Moraváků ve SO ORP Uherské Hradiště (16,5 %) a Uherský Brod (15,2 %). Třetí nejrozšířenější národností není národnost slezská, nýbrž slovenská (1,3 %), což je jistě dáno polohou Zlínského kraje na hranici se Slovenskou republikou. Překvapivě malý podíl tvoří podle výsledků ze sčítání romská menšina a v rámci kraje se cítí jako Rom pouze 0,07 % obyvatel. Tato skutečnost bude pravděpodobně výsledkem náklonnosti Romů k české národnosti.



Obr. 9 Národnostní struktura obyvatel ve SO ORP Zlínského kraje k 1. 3. 2001
(zdroj: ČSÚ, 2007; vlastní zpracování)

8.4 Náboženská struktura

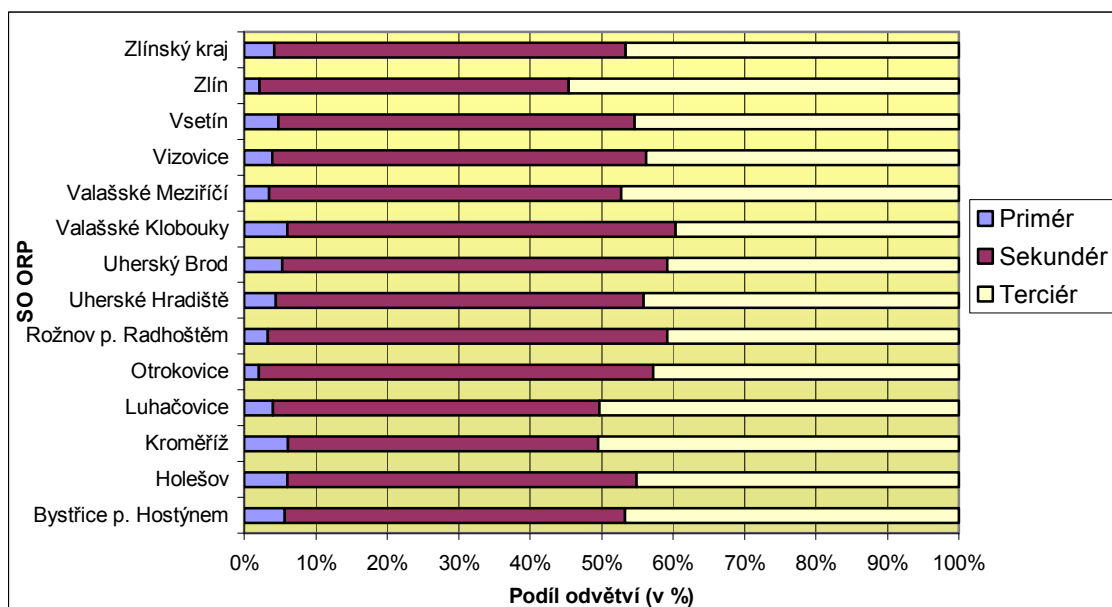
Obyvatelstvo Zlínska je charakteristické svým přístupem k víře a počtem věřících občanů. Celkově se ve Zlínském kraji v roce 2001 přiznalo k víře více jak 55 % obyvatel, z toho 88,21 % vyznává církev římskokatolickou. Z krajů je to nejvyšší hodnota vůbec a Zlínsko je jediným regionem s nadpolovičním podílem věřících. Tato skutečnost se pak příznivě odráží např. v nízké míře rozvodovosti či potratovosti (Toušek, 2005; ČSÚ, 2010b). Obecně je známo, že ve městech upadají zvyky, přestávají se dodržovat tradice prováděné na venkově a pro lidi stěhující se do měst postupně takovéto zažité zvyklosti přestávají mít hodnotu. Jedná se o sociální projevy spojené s procesem urbanizace a domnívám se, že na religiozitu, kterou lze určitým způsobem brát jako tradici, se tyto jevy vztahují také. Nejnižší počet věřících je tedy ve SO ORP Zlín (45,81 %), SO ORP Kroměříž (40,76 %). Tyto dva obvody zahrnují dvě největší města Zlínského kraje – Zlín a Kroměříž, které podíl věřících ve svých správních obvodech značně snižují. Nejvyšší podíl věřících je ve SO ORP Valašské Klobouky (84,45 %) a Uherský Brod (72,16 %), což se i zde příznivě projevuje v demografických procesech jako je potratovost a rozvodovost, které mají oba obvody nejvyšší v kraji. Na Obr. 10 je vyjádřena příslušnost věřících obyvatel k jednotlivým církvím, kterým dominuje bezesporu Římskokatolická církev. Příslušnost k této církvi vyznává nejvíce obyvatel ve SO ORP Valašské Klobouky a ve SO ORP Uherský Brod, když v obou obvodech je to více jak 96 % věřícího obyvatelstva. Druhou nejrozšířenější církví v kraji je Českobratrská církev evangelická, s největším zastoupením ve SO ORP Vsetín, kde tuto církev vyznává téměř 24 % věřící populace.



Obr. 10 Náboženská struktura věřících obyvatel ve SO ORP Zlínského kraje k 1. 3. 2001
Zdroj: ČSÚ, 2007; vlastní zpracování

8.5 Struktura obyvatelstva podle ekonomické aktivity

Podle Obr. 11 můžeme rozpoznat současný trend kdy je nejvíce obyvatel zaměstnaných ve službách a průmyslu a jen malý podíl pak v zemědělství. V roce 2001 pracovalo ve Zlínském kraji 4,19 % obyvatel v zemědělství, v průmyslu 49,20 % a ve službách pak 46,61 % obyvatel. Na úrovni správních obvodů má největší podíl obyvatel zaměstnaných v zemědělství SO ORP Kroměříž (6,13 %). V průmyslu a stavebnictví pracuje největší podíl obyvatel ve SO ORP Rožnov pod Radhoštěm (55,81 %) a ve SO ORP Otrokovice (55,15 %). Největší podíl obyvatel zaměstnaných v sektoru služeb pracuje ve SO ORP Zlín (54,64 %). Zde má opět hlavní podíl na tomto stavu město Zlín, které je vzdělanostním, kulturním a obchodním centrem jihovýchodní Moravy.



Obr. 11 Struktura ekonomicky aktivního obyvatelstva podle odvětvové klasifikace ekonomických činností ve SO ORP Zlínského kraje k 1. 3. 2001 (zdroj: ČSÚ, 2005; vlastní zpracování)

9 ZÁVĚR

Hlavním úkolem bakalářské práce bylo vypracovat ucelený pohled na srovnávané správní obvody prostřednictvím demografických a geografických ukazatelů zaměřených na problematiku rozmístění, vývoje, pohybu a struktury obyvatelstva. Dílčím cílem bylo sledování pozice Uherskobrodsko vůči ostatním správním obvodům. Data byla získána převážně z ČSÚ, historického lexikonu obcí, demografických ročenek a SLDB 2001. Práci doplňují grafy, tabulky a kartogramy, které lze považovat za důležitý a přehledný vyjadřovací prostředek.

Vývoj obyvatelstva se nachází v procesu stagnace, když podle sčítání obyvatel dosáhla většina správních obvodů maximálního počtu obyvatel při sčítání v roce 1991. Počet obyvatel v celém Zlínském kraji po celou dobu zkoumání pravidelně rostl, a to i v období jak první, tak druhé světové války. Z řad průměrnosti v tomto aspektu vybočují správní obvody ORP Zlín a Otrokovice, ve kterých, od roku 1921, potažmo 1930, počet obyvatel roste nesrovnatelně rychleji oproti ostatním správním obvodům, což má spojitost s rozšiřováním a celkovým rozmachem Baťových závodů v Otrokovicích a Zlíně. Pohled na krátkodobý vývoj obyvatelstva dokazuje stagnační trend, když většina správních obvodů nedosahuje v roce 2009 vyššího počtu obyvatel než v roce 2001. Zřetelnou výjimkou je SO ORP Vizovice, který v podstatě po celou dobu sledování vykazuje růst obyvatel. Příčiny byly zjištěny v kapitole zaměřené na pohyb obyvatelstva. Zde bylo prokázáno, že tento správní obvod má kladný jak přirozený tak migrační přírůstek, a v obou těchto procesech dosahuje nejvyšších hodnot ze všech správních obvodů. Celkový přírůstek Zlínského kraje dosahuje záporných hodnot. Přes vyrovnaný počet imigrantů a emigrantů kraj eviduje záporný přirozený přírůstek ve sledovaném období. U SO ORP Vizovice má zvláště vysoký migrační přírůstek vliv na věkovou strukturu, což z něj dělá obvod s nejnižším indexem stáří. Další vliv na pohyb obyvatelstva lze nalézt u náboženské struktury. Suverénně nejnižší průměrný roční počet potratů a rozvodů na 1 000 osob středního stavu je ve SO ORP Valašské Klobouky a Uherský Brod. V tomto případě je tato skutečnost dána zmíněnou náboženskou strukturou, poněvadž oba tyto obvody vykazují největší podíly věřících osob ze všech správních obvodů.

10 SUMMARY

The subject of the bachelor work is geographical study focused on the region of Zlín. It's divided into thirteen smaller administrative units (the administrative districts of municipalities with extended powers) which are the subject of comparative analysis. The first chapter deals with description of the area. The main part follows up development of the population from 1986 to 2009, demographic reproduction, migration and population structure. The work is accompanied by charts in particular cartogram method.

Key words: administrative districts of municipalities with extended powers, geographical study, population growth, vital events, structure of population

11 SEZNAM POUŽITÝCH ZDROJŮ A LITERATURY

11.1 Literatura

- BARTOŇOVÁ, Dagmar, et al. *Populační vývoj České republiky 2007*. Praha : Univerzita Karlova v Praze, Přírodovědecká fakulta, 2008. 143 s.
- KALIBOVÁ, Květa. *Úvod do demografie*. Nakladatelství Karolinum : Praha, 2004. 52 s.
- KLIMEŠ, Radek. *Zlín - Zlínsko*. Zlín : Atelier Regulus, 2004. 399 s.
- KOSCHIN, Felix. *Demografie poprvé*. Praha : Nakladatelství Oeconomica, 2005. 122 s.
- OUŘEDNÍČEK, Martin; TEMELOVÁ, Jana; POSPÍŠILOVÁ, Lucie. *Atlas sociálně prostorové diferenciacie České republiky*. Praha : Nakladatelství Karolinum, 2011. 137 s.
- PAVLÍK, Zdeněk; RYCHTAŘÍKOVÁ, Jitka; ŠUBRTOVÁ, Alena. *Základy demografie*. Praha : Academia, 1986. 732 s.
- RŮŽKOVÁ, Jiřina; ŠKRABAL, Josef. *Historický lexikon obcí České republiky 1869-2005 : Díl 1.*. Praha : Český statistický úřad, 2006. 759 s.
- SRB, Vladimír. *1000 let obyvatelstva českých zemí*. Praha : Nakladatelství Karolinum, 2004. 275 s.
- SRB, Vladimír; KUČERA, Milan; RŮŽIČKA, Ladislav. *Demografie*. Praha : Svoboda, 1971. 611 s.
- TOUŠEK, Václav, et al. *Česká republika : Portréty krajů*. Praha : MInisterstvo pro místní rozvoj ČR, 2005. 136 s.
- TOUŠEK, Václav; KUNC, Josef; VYSTOUPIL, Jiří. *Ekonomická a sociální geografie*. Plzeň : Vydavatelství a nakladatelství Aleš Čeněk, 2008. 411 s.

11.2 Internetové zdroje

- *Český statistický úřad : Zlínský kraj* [online]. Český statistický úřad, 2007 [cit. 2011-03-28]. Obce v číslech - okres Uherské Hradiště . Dostupné z WWW: <<http://www.czso.cz/xz/edicniplan.nsf/p/13-7224-07>>.

- *Český statistický úřad : Zlínský kraj* [online]. Český statistický úřad, 2007 [cit. 2011-03-28]. Obce v číslech - okres Vsetín . Dostupné z WWW: <<http://www.czso.cz/xz/edicniplan.nsf/p/13-7225-07>>.
- *Český statistický úřad : Zlínský kraj* [online]. Český statistický úřad, 2007 [cit. 2011-03-28]. Obce v číslech - okres Zlín . Dostupné z WWW: <<http://www.czso.cz/xz/edicniplan.nsf/p/13-7226-07>>.
- *Český statistický úřad : Zlínský kraj* [online]. Český statistický úřad, 2007 [cit. 2011-03-28]. Obce v číslech - okres Kroměříž . Dostupné z WWW: <<http://www.czso.cz/xz/edicniplan.nsf/p/13-7223-07>>.
- *Český statistický úřad : Zlínský kraj* [online]. Český statistický úřad, 2005 [cit. 2011-03-28]. Vybrané údaje ze SLDB 2001 za ZSJ - okres Kroměříž . Dostupné z WWW: <<http://www.czso.cz/xz/edicniplan.nsf/p/13-7227-04>>.
- *Český statistický úřad : Zlínský kraj* [online]. Český statistický úřad, 2005 [cit. 2011-03-28]. Vybrané údaje ze SLDB 2001 za ZSJ - okres Vsetín . Dostupné z WWW: <<http://www.czso.cz/xz/edicniplan.nsf/p/13-7229-04>>.
- *Český statistický úřad : Zlínský kraj* [online]. Český statistický úřad, 2005 [cit. 2011-03-28]. Vybrané údaje ze SLDB 2001 za ZSJ - okres Zlín . Dostupné z WWW: <<http://www.czso.cz/xz/edicniplan.nsf/p/13-7230-04>>.
- *Český statistický úřad : Zlínský kraj* [online]. Český statistický úřad, 2005 [cit. 2011-03-28]. Vybrané údaje ze SLDB 2001 za ZSJ - okres Uherské Hradiště . Dostupné z WWW: <<http://www.czso.cz/xz/edicniplan.nsf/p/13-7228-04>>.
- *Český statistický úřad : Zlínský kraj* [online]. Český statistický úřad, 2010b [cit. 2011-04-09]. Mezikrajské srovnání SLDB. Dostupné z WWW: <http://notes2.czso.cz/xz/redakce.nsf/i/mezikrajske_srovnani_slbd>.
- *Český statistický úřad* [online]. Český statistický úřad, 2006 [cit. 2011-03-24]. Demografická ročenka krajů České republiky 1991 až 2005. Dostupné z WWW: <http://www.czso.cz/csu/2006edicniplan.nsf/publ/4027-06-1991_az_2005>.
- *Český statistický úřad* [online]. Český statistický úřad, 2010a [cit. 2011-03-01]. Správní obvody. Dostupné z WWW: <http://www.czso.cz/xz/redakce.nsf/i/spravni_obvody>.
- *Český statistický úřad* [online]. Český statistický úřad, 2011a [cit. 2011-03-13]. Číselník obcí (CISOB). Dostupné z WWW: <http://www.czso.cz/csu/klasifik.nsf/i/ciselnik_obci_%28cisob%29>.
- *Český statistický úřad* [online]. Český statistický úřad, 2011b [cit. 2011-03-13]. Mezikrajské srovnání. Dostupné z WWW: <http://www2.czso.cz/xz/redakce.nsf/i/mezikrajske_srovnani>.

- Český statistický úřad [online]. Český statistický úřad, 2011c [cit. 2011-03-10]. Města a obce. Dostupné z WWW: <http://www.czso.cz/xz/redakce.nsf/i/mesta_a_obce>.
- Český statistický úřad [online]. Český statistický úřad, 2011d [cit. 2011-03-24]. Demografická ročenka krajů (2000 až 2009). Dostupné z WWW: <<http://www.czso.cz/csu/2010edicniplan.nsf/publ/4027-10->>.
- Český statistický úřad [online]. Český statistický úřad, 2011e [cit. 2011-03-29]. Demografická ročenka správních obvodů obcí s rozšířenou působností (2000 až 2009). Dostupné z WWW: <<http://www.czso.cz/csu/2010edicniplan.nsf/kapitola/4030-10--12000>>.
- Český statistický úřad [online]. Český statistický úřad, 2011f [cit. 2011-04-27]. ČESKÁ REPUBLIKA OD ROKU 1989 V ČÍSLECH. Dostupné z WWW: <http://www.czso.cz/csu/redakce.nsf/i/cr_od_roku_1989>.
- Demografické informační centrum. *Demografie : Demografické informace, analýzy a komentáře* [online]. 2011 [cit. 2011-04-27]. Demografické procesy. Dostupné z WWW: <http://www.demografie.info/?cz_procesy=>>.
- GRIEŠ, Josef. *Komplexní demografická charakteristika Olomouckého kraje* [online]. Olomouc : Katedra geografie, 2010. 63 s. Bakalářská práce. Univerzita Palackého v Olomouci, Přírodovědecká fakulta. Dostupné z WWW: <http://geography.upol.cz/soubory/studium/bp/2010-rg/2010_Gries.pdf>.
- HEISIG, Jan. *APLIKACE V REGIONÁLNÍ A SOCIÁLNÍ GEOGRAFII : webová podpora projektu FRVŠ* [online]. 2011 [cit. 2011-03-29]. Obyvatelstvo. Dostupné z WWW: <<http://aplikacergsg.sci.muni.cz/pruvodce-daty-a-jejich-zdroji/obyvatelstvo-2>>.
- ZÁKUTNÝ, Petr. *Zlínský kraj : Informační portál* [online]. 21. 11. 2002 [cit. 2011-03-13]. Charakteristika kraje. Dostupné z WWW: <<http://www.kr-zlinsky.cz/docDetail.aspx?chnum=5&nid=3581&doctype=ART&docid=27939>>.

SEZNAM PŘÍLOH

Příloha 1: Vývoj počtu obyvatel ve SO ORP Zlínského kraje v letech 1869 - 2001

Příloha 2: Vývoj bazického a řetězového indexu ve SO ORP Zlínského kraje v letech
1869 - 2001

Příloha 3: Vývoj počtu obyvatel ve SO ORP Zlínského kraje v letech 2001 - 2009

Příloha 4: Vývoj bazického a řetězového indexu ve SO ORP Zlínského kraje v letech
2001 - 2009

Příloha 5: Hrubá míra porodnosti ve SO ORP Zlínského kraje v letech 2001 - 2009

Příloha 6: Hrubá míra úmrtnosti ve SO ORP Zlínského kraje v letech 2001 - 2009

Příloha 7: Hrubá míra přirozeného přírůstku obyvatelstva ve SO ORP Zlínského kraje
v letech 2001 - 2009

Příloha 8: Hrubá míra potratovosti ve SO ORP Zlínského kraje v letech 2001 - 2009

Příloha 9: Hrubá míra sňatečnosti ve SO ORP Zlínského kraje v letech 2001 - 2009

Příloha 10: Hrubá míra rozvodovosti ve SO ORP Zlínského kraje v letech 2001 - 2009

Příloha 11: Hrubá míra migračního salda ve SO ORP Zlínského kraje v letech
2001 - 2009

Příloha 12: Hrubá míra celkového přírůstku obyvatelstva ve SO ORP Zlínského kraje
v letech 2001 - 2009

Příloha 13: Index stáří ve SO ORP Zlínského kraje k 31. 12. 2009

Příloha 14: Index feminity ve SO ORP Zlínského kraje k 31. 12. 2009

Příloha 15: Podíl obyvatel s maturitou a vyšším vzděláním na obyvatelstvu
starším 15 let ve SO ORP Zlínského kraje k 1. 3. 2001

Příloha 1

SO ORP	1869	1880	1890	1900	1910	1921	1930	1950	1961	1970	1980	1991	2001
Bystřice p. Hostýnem	10 696	12 142	13 255	13 840	15 007	14 252	14 807	14 509	15 818	15 611	16 193	15 770	16 015
Holešov	15 532	16 984	18 135	19 563	21 019	20 604	21 073	19 642	21 593	20 941	21 718	21 686	21 620
Kroměříž	51 252	58 143	60 862	63 642	68 852	69 509	70 344	65 134	68 502	67 637	70 990	70 290	70 176
Luhačovice	9 811	10 228	10 545	11 044	12 186	11 989	12 688	13 335	16 523	17 656	19 372	19 921	19 816
Otrokovice	10 651	12 050	12 728	13 640	14 022	14 103	15 257	23 247	25 940	27 187	34 581	36 154	35 305
Rožnov p. Radhoštěm	18 991	19 419	18 474	19 824	20 178	19 037	20 946	19 771	25 278	28 561	33 249	35 102	35 625
Uherské Hradiště	50 479	55 563	58 753	64 633	69 426	72 266	70 710	76 709	86 124	87 640	91 258	90 393	90 281
Uherský Brod	30 429	32 849	35 350	38 600	42 475	43 687	44 604	46 313	54 098	54 481	56 113	54 795	54 236
Valašské Klobouky	16 585	17 355	17 764	18 705	18 970	18 750	19 663	19 686	23 355	23 540	23 789	23 701	24 215
Valašské Meziříčí	23 795	25 296	26 015	26 413	27 419	26 713	30 515	30 675	33 560	37 699	41 146	42 232	42 009
Vizovice	11 081	11 540	11 520	11 854	12 401	12 861	13 252	13 873	15 241	14 533	14 932	15 619	16 101
Vsetín	39 582	42 050	44 956	47 354	49 840	48 518	49 374	54 476	61 411	63 645	68 198	68 831	68 680
Zlín	25 591	27 418	27 958	29 452	31 327	32 696	53 366	81 096	85 233	91 334	99 795	102 409	100 931
Zlínský kraj	314 475	341 037	356 315	378 564	403 122	404 985	436 599	478 466	532 676	550 465	591 334	596 903	595 010

Zdroj: Růžková, Škrabal, 2006; vlastní zpracování

Příloha 2

SO ORP	1869	1880	1890	1900	1910	1921	1930	1950	1961	1970	1980	1991	2001
Bazický index													
Bystřice p. Hostýnem	100,0	113,5	123,9	129,4	140,3	133,2	138,4	135,6	147,9	146,0	151,4	147,4	149,7
Holešov	100,0	109,3	116,8	126,0	135,3	132,7	135,7	126,5	139,0	134,8	139,8	139,6	139,2
Kroměříž	100,0	113,4	118,8	124,2	134,3	135,6	137,3	127,1	133,7	132,0	138,5	137,1	136,9
Luháčovice	100,0	104,3	107,5	112,6	124,2	122,2	129,3	135,9	168,4	180,0	197,5	203,0	202,0
Otrokovice	100,0	113,1	119,5	128,1	131,6	132,4	143,2	218,3	243,5	255,3	324,7	339,4	331,5
Rožnov p. Radhoštěm	100,0	102,3	97,3	104,4	106,3	100,2	110,3	104,1	133,1	150,4	175,1	184,8	187,6
Uherské Hradiště	100,0	110,1	116,4	128,0	137,5	143,2	140,1	152,0	170,6	173,6	180,8	179,1	178,8
Uherský Brod	100,0	108,0	116,2	126,9	139,6	143,6	146,6	152,2	177,8	179,0	184,4	180,1	178,2
Valašské Klobouky	100,0	104,6	107,1	112,8	114,4	113,1	118,6	118,7	140,8	141,9	143,4	142,9	146,0
Valašské Meziříčí	100,0	106,3	109,3	111,0	115,2	112,3	128,2	128,9	141,0	158,4	172,9	177,5	176,5
Vizovice	100,0	104,1	104,0	107,0	111,9	116,1	119,6	125,2	137,5	131,2	134,8	141,0	145,3
Vsetín	100,0	106,2	113,6	119,6	125,9	122,6	124,7	137,6	155,1	160,8	172,3	173,9	173,5
Zlín	100,0	107,1	109,2	115,1	122,4	127,8	208,5	316,9	333,1	356,9	390,0	400,2	394,4
Zlínský kraj	100,0	108,4	113,3	120,4	128,2	128,8	138,8	152,1	169,4	175,0	188,0	189,8	189,2
Retězový index													
Bystřice p. Hostýnem	100,0	113,5	109,2	104,4	108,4	95,0	103,9	98,0	109,0	98,7	103,7	97,4	101,6
Holešov	100,0	109,3	106,8	107,9	107,4	98,0	102,3	93,2	109,9	97,0	103,7	99,9	99,7
Kroměříž	100,0	113,4	104,7	104,6	108,2	101,0	101,2	92,6	105,2	98,7	105,0	99,0	99,8
Luháčovice	100,0	104,3	103,1	104,7	110,3	98,4	105,8	105,1	123,9	106,9	109,7	102,8	99,5
Otrokovice	100,0	113,1	105,6	107,2	102,8	100,6	108,2	152,4	111,6	104,8	127,2	104,5	97,7
Rožnov p. Radhoštěm	100,0	102,3	95,1	107,3	101,8	94,3	110,0	94,4	127,9	113,0	116,4	105,6	101,5
Uherské Hradiště	100,0	110,1	105,7	110,0	107,4	104,1	97,8	108,5	112,3	101,8	104,1	99,1	99,9
Uherský Brod	100,0	108,0	107,6	109,2	110,0	102,9	102,1	103,8	116,8	100,7	103,0	97,7	99,0
Valašské Klobouky	100,0	104,6	102,4	105,3	101,4	98,8	104,9	100,1	118,6	100,8	101,1	99,6	102,2
Valašské Meziříčí	100,0	106,3	102,8	101,5	103,8	97,4	114,2	100,5	109,4	112,3	109,1	102,6	99,5
Vizovice	100,0	104,1	99,8	102,9	104,6	103,7	103,0	104,7	109,9	95,4	102,7	104,6	103,1
Vsetín	100,0	106,2	106,9	105,3	105,2	97,3	101,8	110,3	112,7	103,6	107,2	100,9	99,8
Zlín	100,0	107,1	102,0	105,3	106,4	104,4	163,2	152,0	105,1	107,2	109,3	102,6	98,6
Zlínský kraj	100,0	108,4	104,5	106,2	106,5	100,5	107,8	109,6	111,3	103,3	107,4	100,9	99,7

Zdroj: Růžková, Škrabal, 2006; vlastní zpracování

Příloha 3

SO ORP	2001	2002	2003	2004	2005	2006	2007	2008	2009
Bystřice p. Hostýnem	16 001	15 966	15 928	15 978	15 971	16 002	16 000	16 048	16 019
Holešov	21 619	21 632	21 597	21 601	21 641	21 618	21 680	21 737	21 880
Kroměříž	70 175	70 114	70 100	70 073	69 952	70 053	70 109	70 090	70 137
Luhačovice	19 772	19 746	19 692	19 628	19 567	19 450	19 451	19 408	19 270
Otrokovice	35 286	35 290	35 154	35 028	34 947	34 801	34 901	35 005	34 987
Rožnov p. Radhoštěm	35 392	35 351	35 208	35 314	35 259	35 271	35 339	35 376	35 321
Uherské Hradiště	90 177	90 070	89 942	89 873	89 986	90 020	90 486	90 819	90 686
Uherský Brod	54 137	54 046	54 068	53 856	53 759	53 711	53 756	53 714	53 701
Valašské Kloboučky	24 155	24 184	24 223	24 127	24 055	23 961	23 917	23 915	23 841
Valašské Meziříčí	42 023	42 027	41 995	41 973	41 946	41 943	42 036	42 209	42 235
Vizovice	16 089	16 090	16 048	16 094	16 220	16 264	16 341	16 521	16 591
Vsetín	68 521	68 340	68 163	67 928	67 824	67 664	67 594	67 480	67 351
Zlín	100 713	100 274	99 748	99 233	99 015	99 081	99 170	99 090	99 023
Zlínský kraj	594 060	593 130	591 866	590 706	590 142	589 839	590 780	591 412	591 042

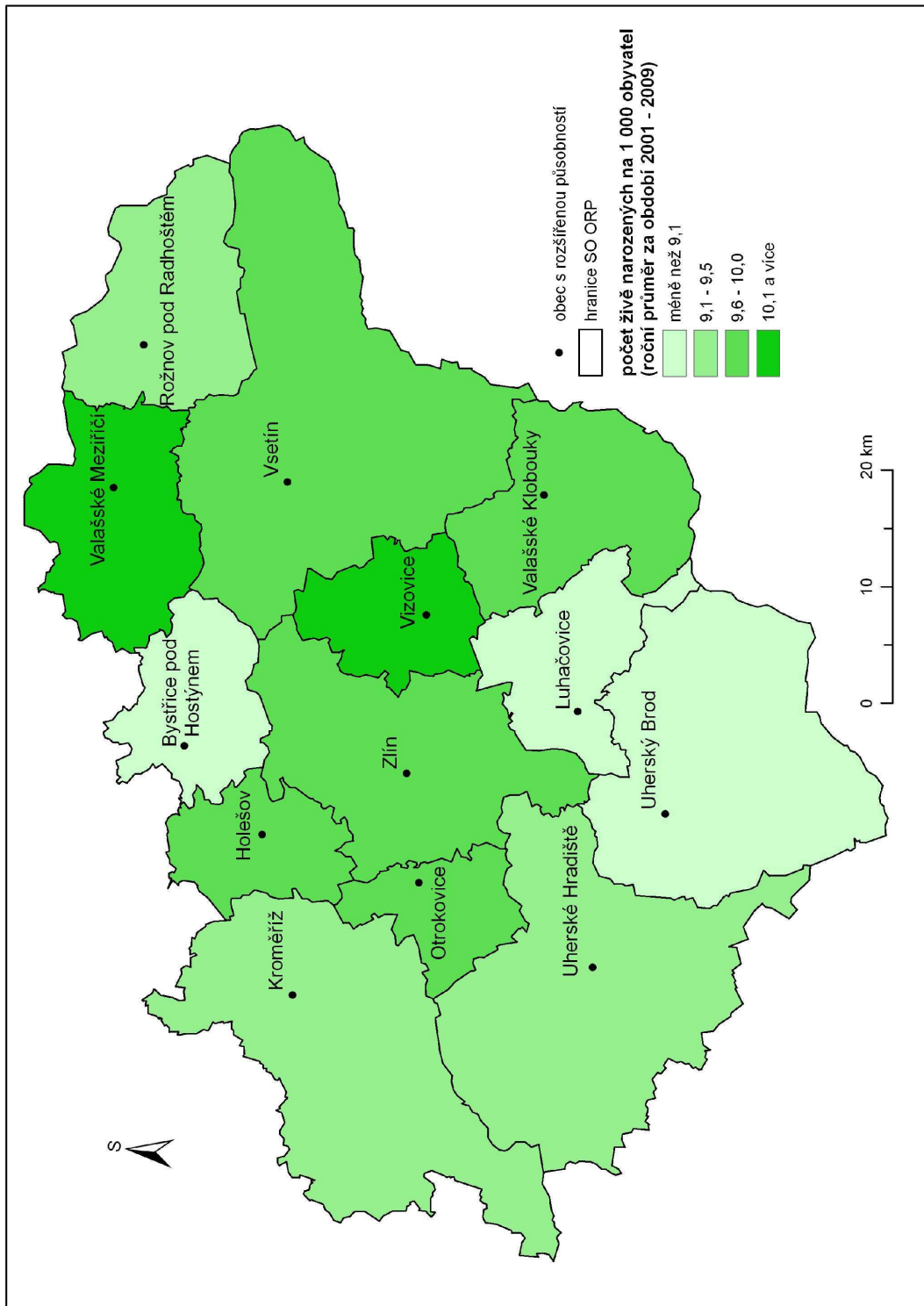
Zdroj: ČSÚ, 2011; vlastní zpracování

Příloha 4

Bazický index		2001	2002	2003	2004	2005	2006	2007	2008	2009
SO ORP		100,0	99,8	99,5	99,9	99,8	100,0	100,0	100,3	100,1
Bystřice p.Hostýnem		100,0	100,1	99,9	99,9	100,1	100,0	100,3	100,5	101,2
Holešov		100,0	99,9	99,9	99,9	99,7	99,8	99,9	99,9	99,9
Kroměříž		100,0	99,9	99,6	99,3	99,0	98,4	98,4	98,2	97,5
Luhačovice		100,0	100,0	99,6	99,3	99,0	98,6	98,9	99,2	99,2
Otrokovice		100,0	99,9	99,5	99,8	99,6	99,7	99,9	100,0	99,8
Rožnov p.Radhoštěm		100,0	99,9	99,7	99,7	99,8	99,8	100,3	100,7	100,6
Uherské Hradiště		100,0	99,8	99,9	99,5	99,3	99,2	99,3	99,2	99,2
Uherský Brod		100,0	100,1	100,3	99,9	99,6	99,2	99,0	99,0	98,7
Valašské Kloboučky		100,0	100,0	99,9	99,9	99,8	99,8	100,0	100,4	100,5
Valašské Meziříčí		100,0	100,0	99,7	100,0	100,8	101,1	101,6	102,7	103,1
Vizovice		100,0	99,7	99,5	99,1	99,0	98,7	98,6	98,5	98,3
Vsetín		100,0	99,6	99,0	98,5	98,3	98,4	98,5	98,4	98,3
Zlín		100,0	99,8	99,6	99,4	99,3	99,3	99,4	99,6	99,5
Zlínský kraj		100,0	99,8	99,6	99,4	99,3	99,3	99,4	99,6	99,5
Retězový index		2001	2002	2003	2004	2005	2006	2007	2008	2009
SO ORP		100,0	99,8	99,8	100,3	100,0	100,2	100,0	100,3	99,8
Bystřice p.Hostýnem		100,0	100,1	99,8	100,0	100,2	99,9	100,3	100,3	100,7
Holešov		100,0	99,9	100,0	100,0	99,8	100,1	100,1	100,0	100,1
Kroměříž		100,0	99,9	99,7	99,7	99,7	99,4	100,0	99,8	99,3
Luhačovice		100,0	100,0	99,6	99,6	99,8	99,6	100,3	100,3	99,9
Otrokovice		100,0	99,9	99,6	100,3	99,8	100,0	100,2	100,1	99,8
Rožnov p.Radhoštěm		100,0	99,9	99,9	99,9	100,1	100,0	100,5	100,4	99,9
Uherské Hradiště		100,0	99,8	100,0	99,6	99,8	99,9	100,1	99,9	100,0
Uherský Brod		100,0	100,1	100,2	99,6	99,7	99,6	99,8	100,0	99,7
Valašské Kloboučky		100,0	100,0	99,9	99,9	99,9	100,0	100,2	100,4	100,1
Valašské Meziříčí		100,0	100,0	99,7	100,3	100,8	100,3	100,5	101,1	100,4
Vizovice		100,0	99,7	99,7	99,7	99,8	99,8	99,9	99,8	99,8
Vsetín		100,0	99,6	99,5	99,5	99,8	100,1	100,1	99,9	99,9
Zlín		100,0	99,8	99,8	99,8	99,9	99,9	100,2	100,1	99,9
Zlínský kraj		100,0	99,8	99,8	99,8	99,9	99,9	100,2	100,1	99,9

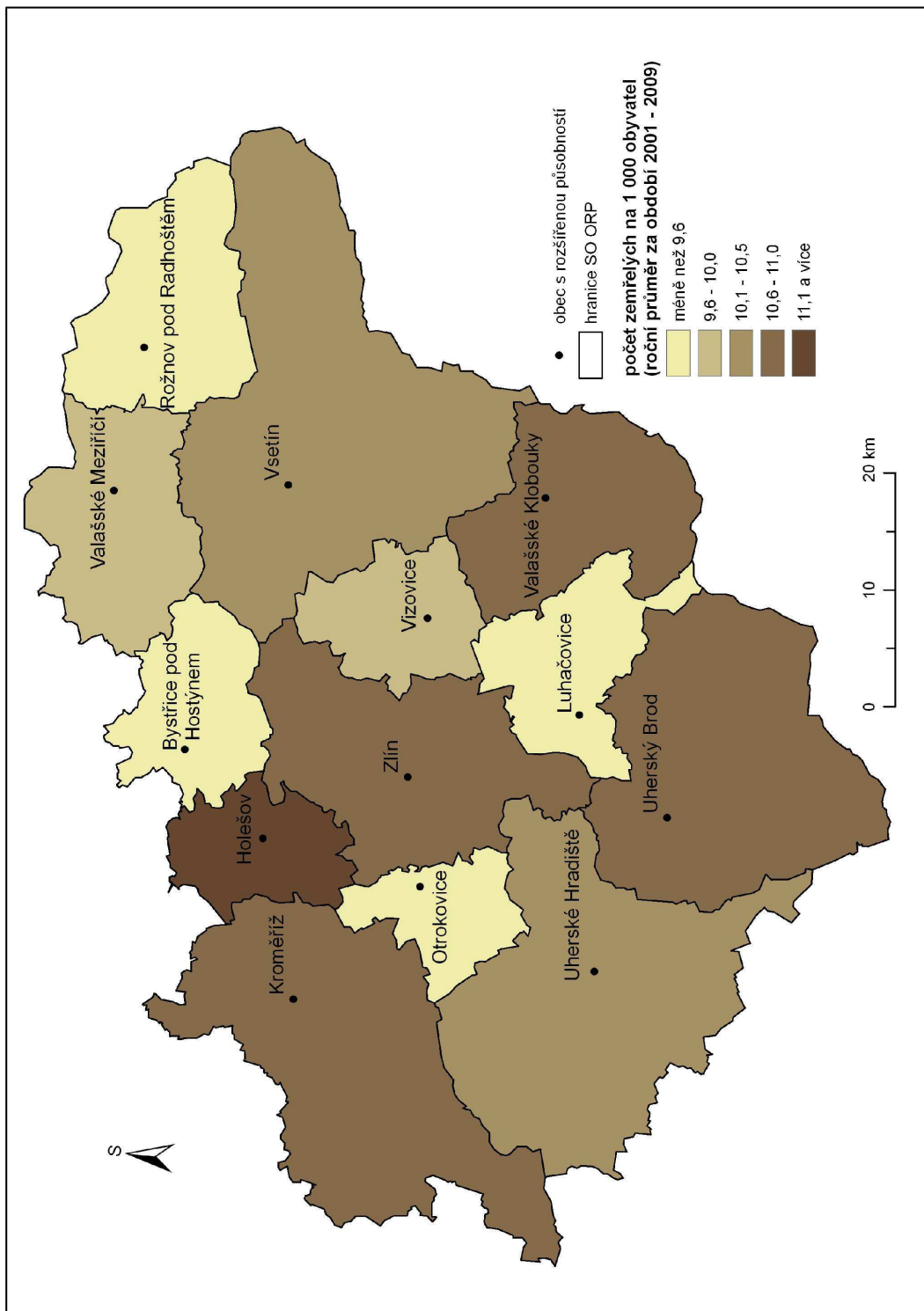
Zdroj: ČSÚ, 2011; vlastní zpracování

Příloha 5



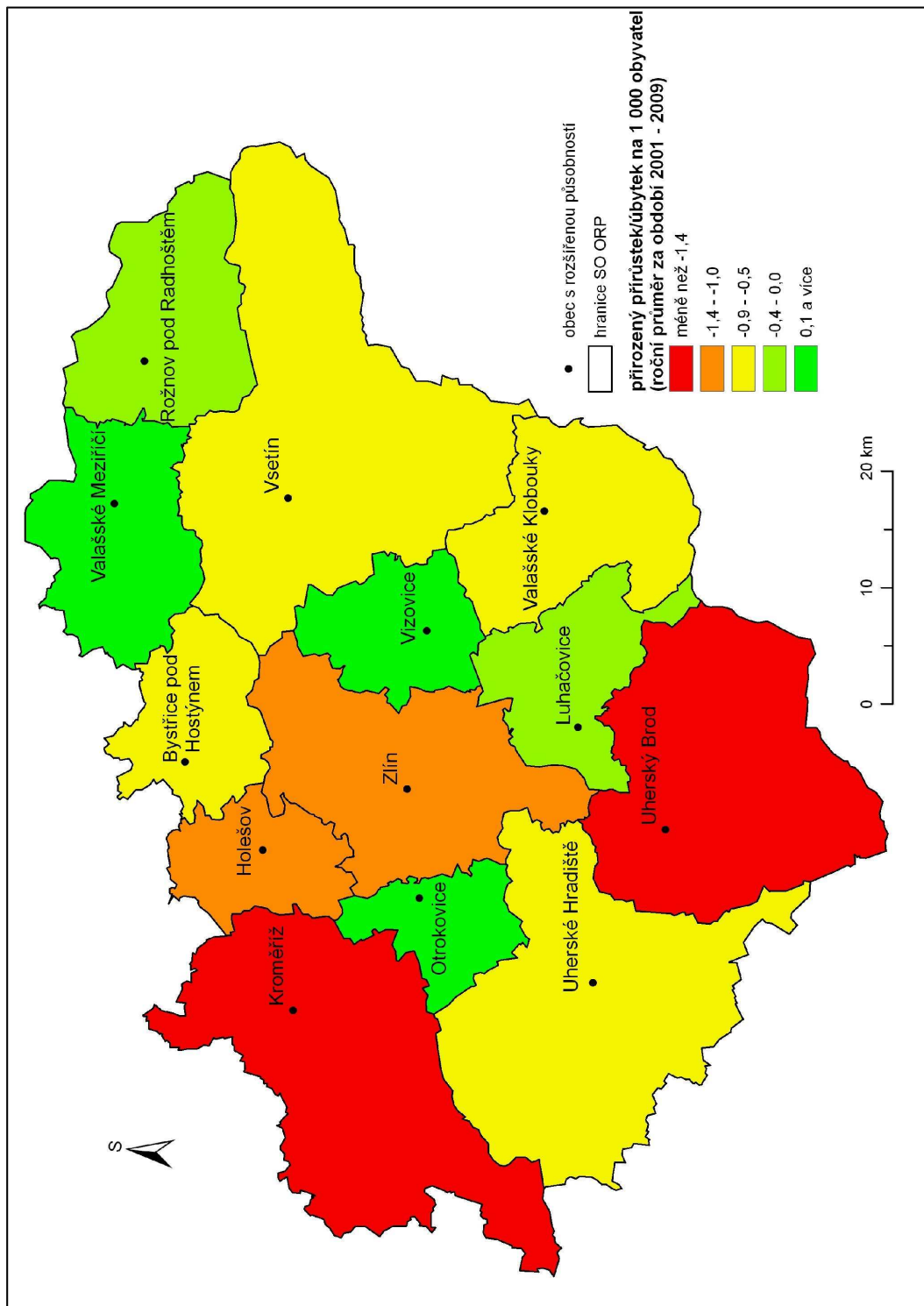
Zdroj: vlastní mapa

Příloha 6



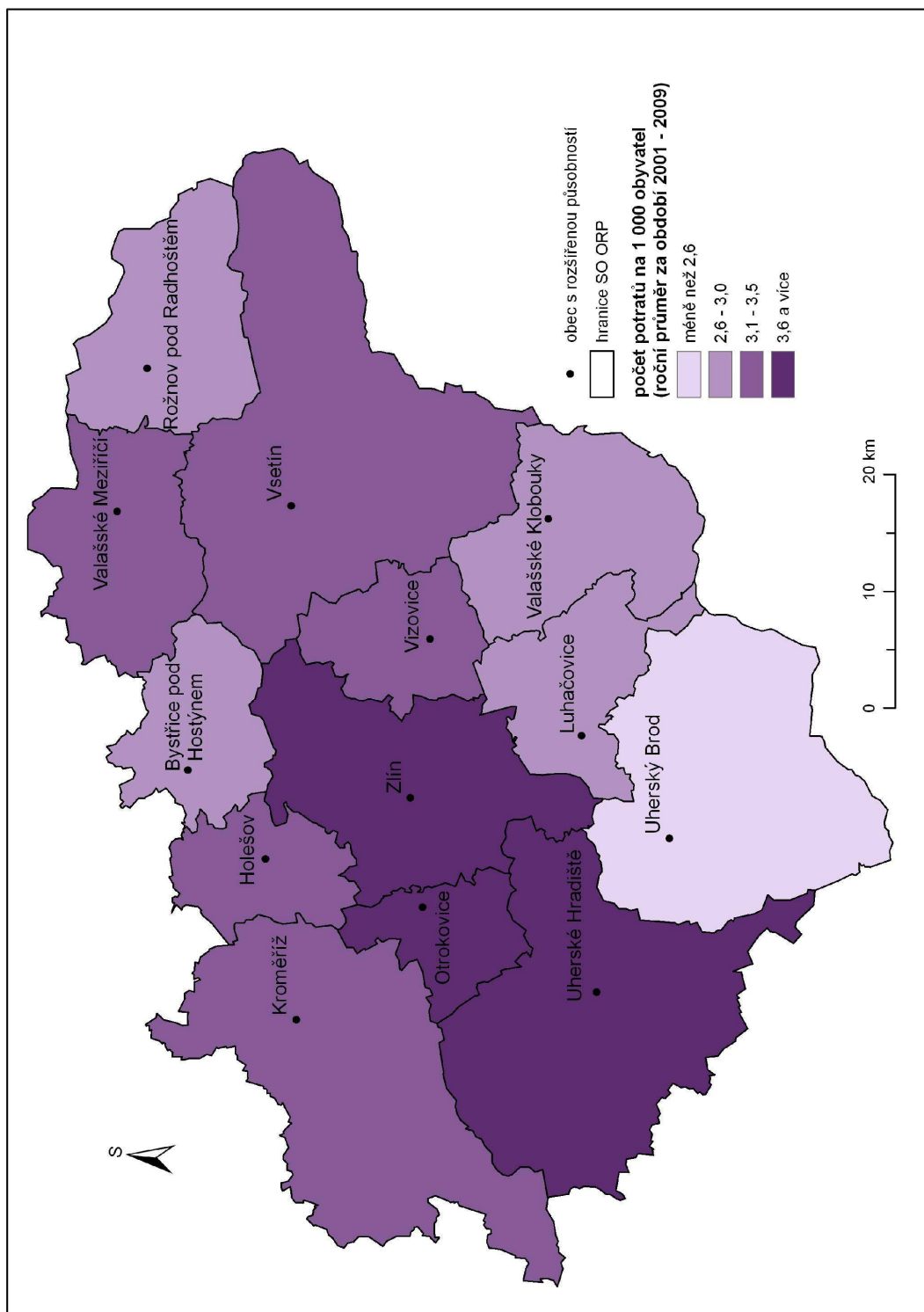
Zdroj: vlastní mapa

Příloha 7



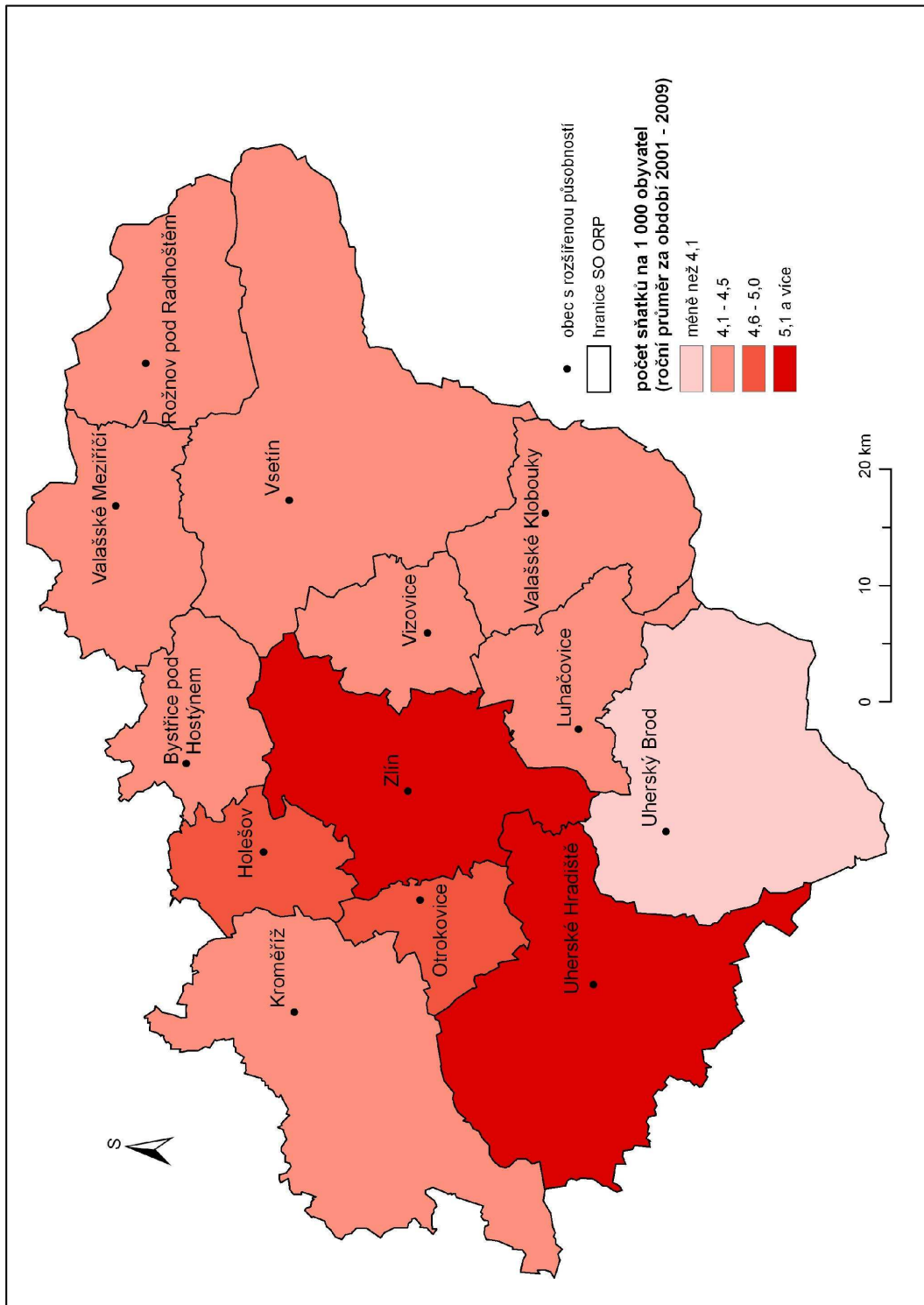
Zdroj: vlastní mapa

Příloha 8



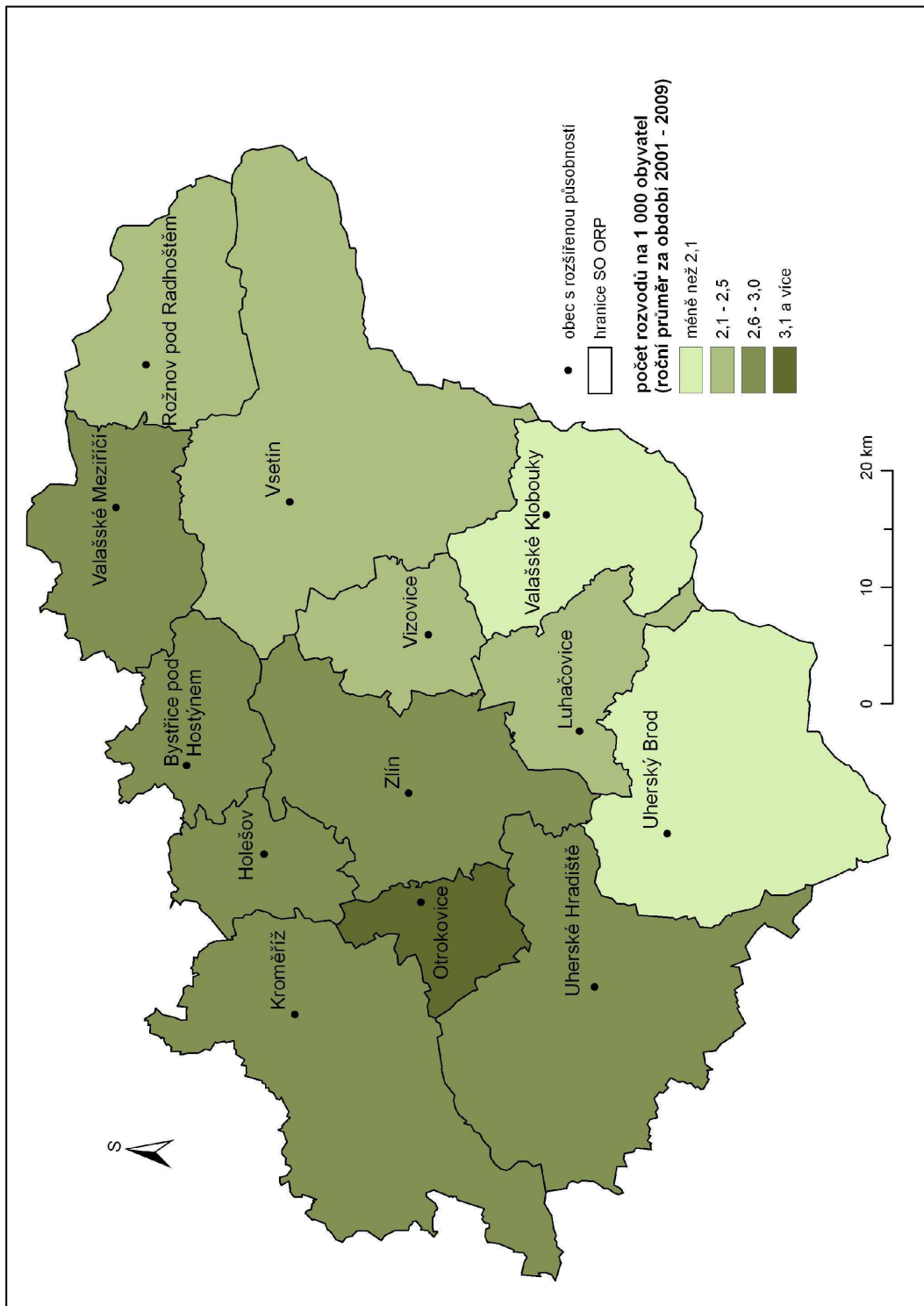
Zdroj: vlastní mapa

Příloha 9



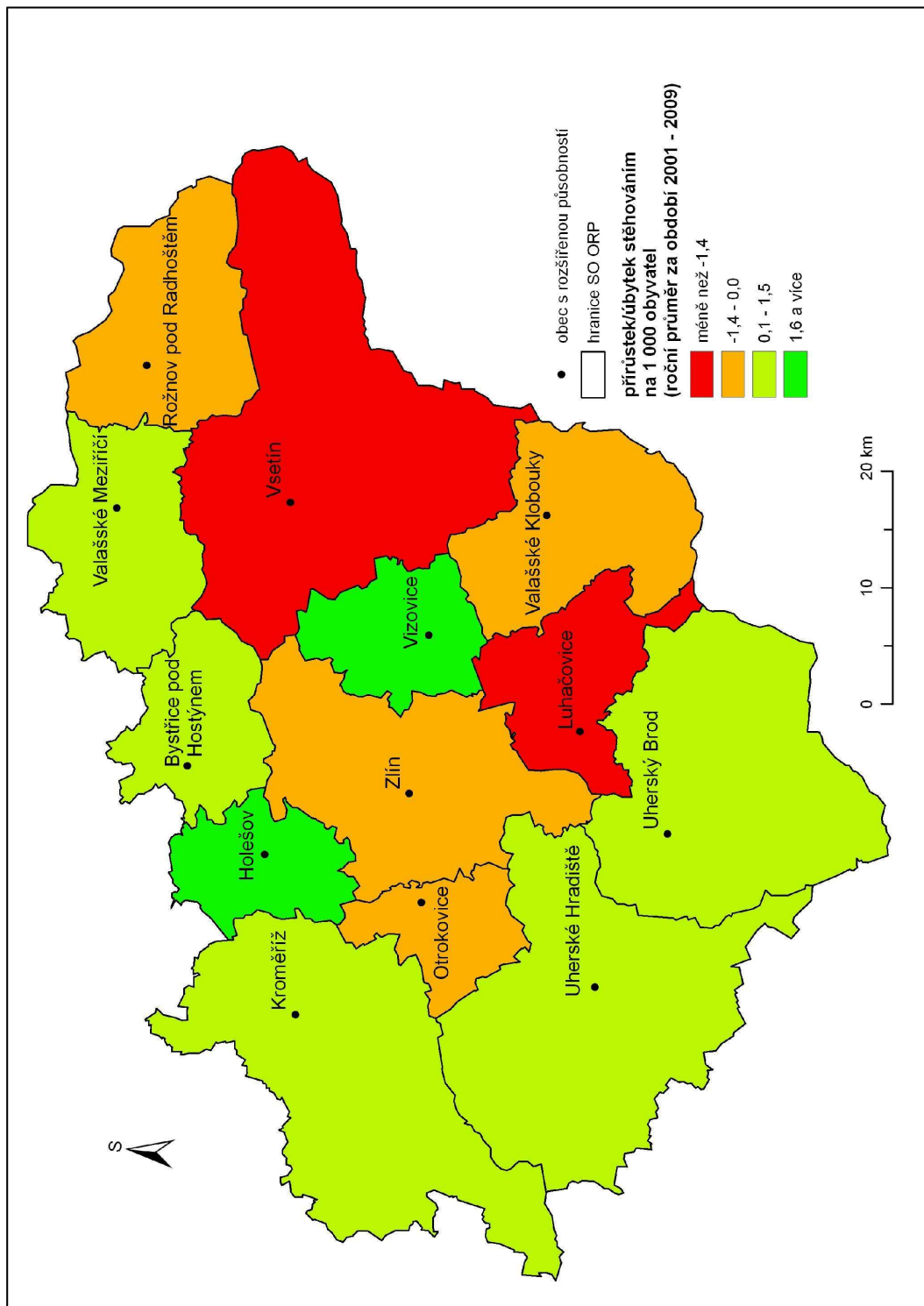
Zdroj: vlastní mapa

Příloha 10



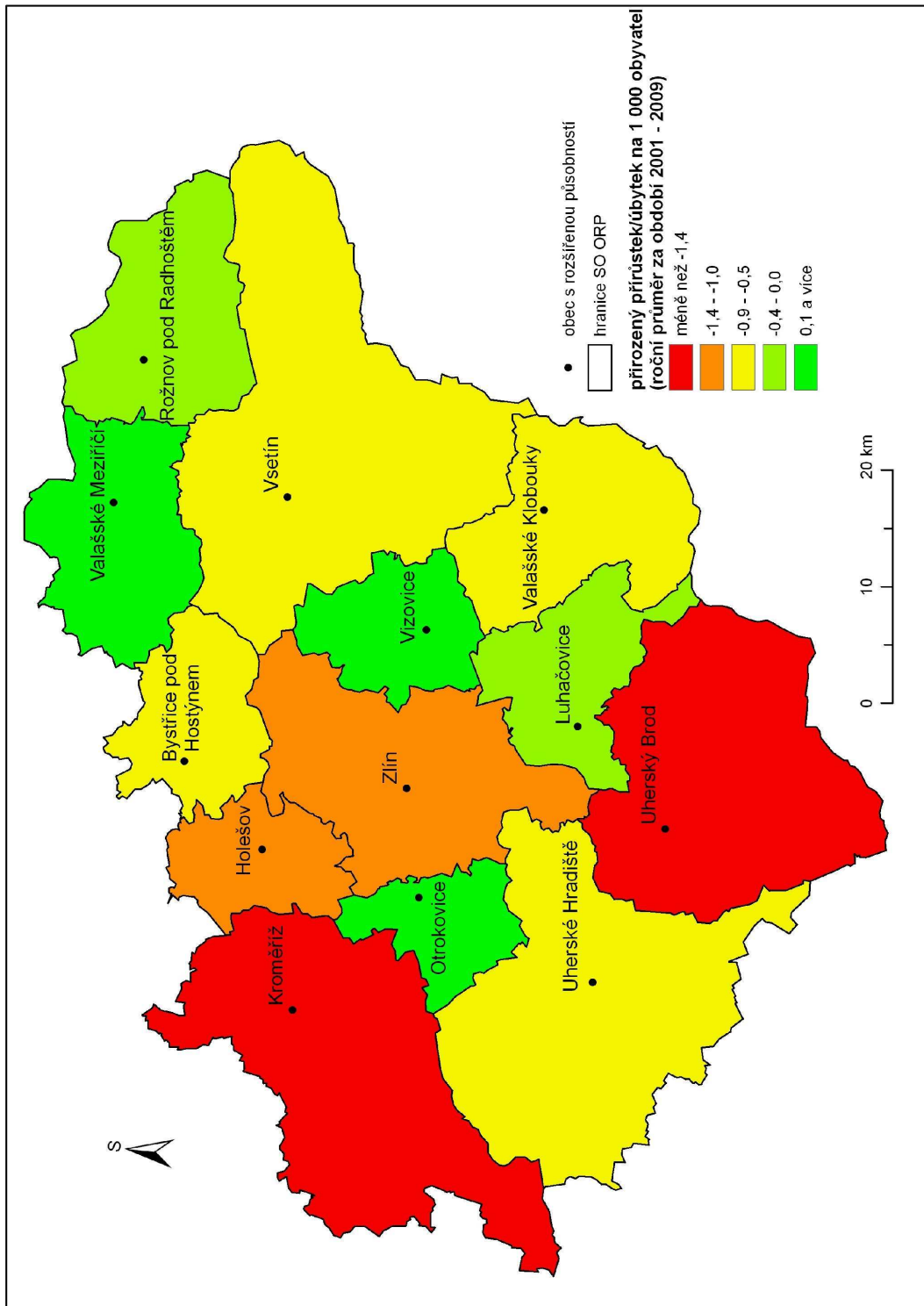
Zdroj: vlastní mapa

Příloha 11



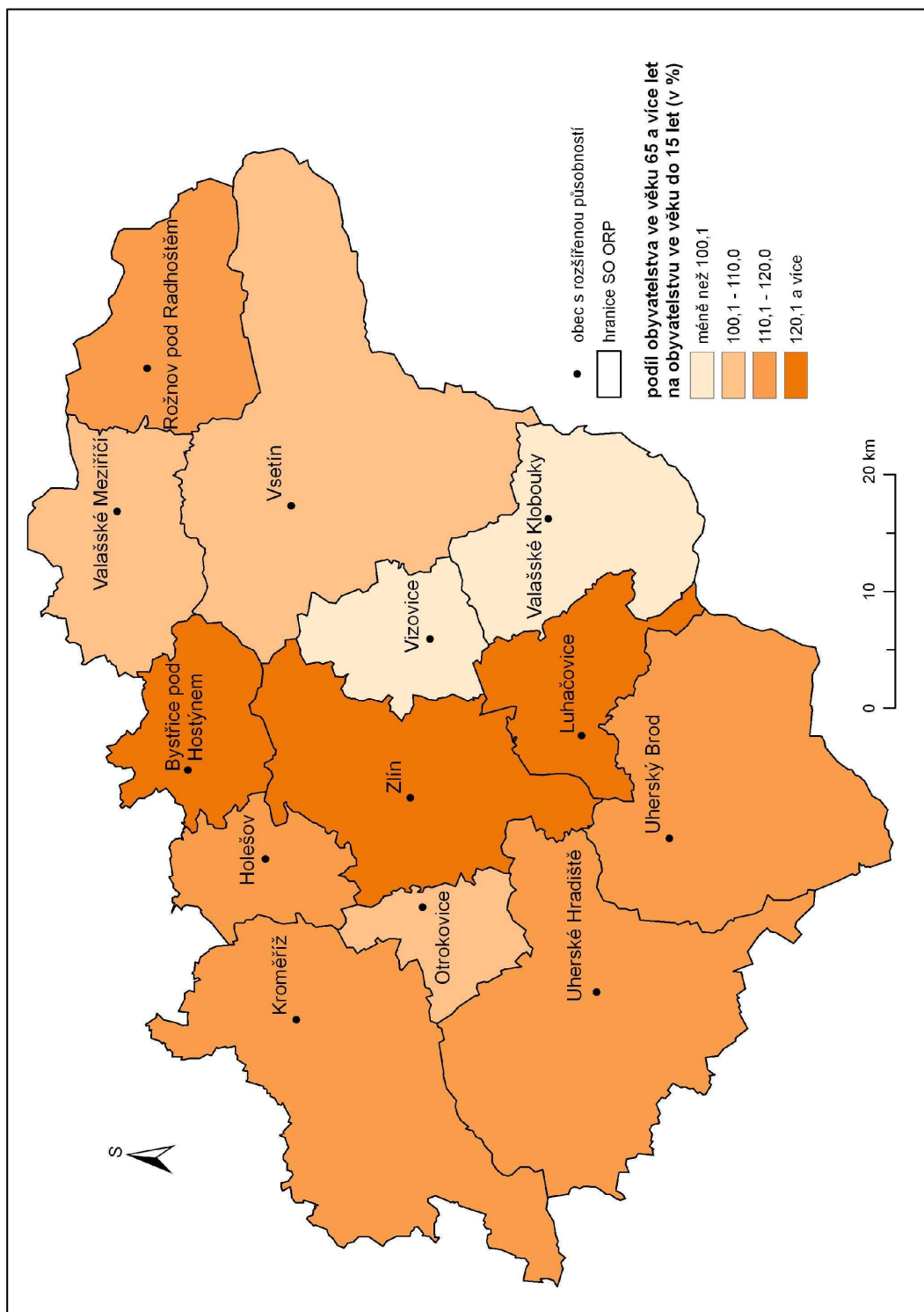
Zdroj: vlastní mapa

Příloha 12



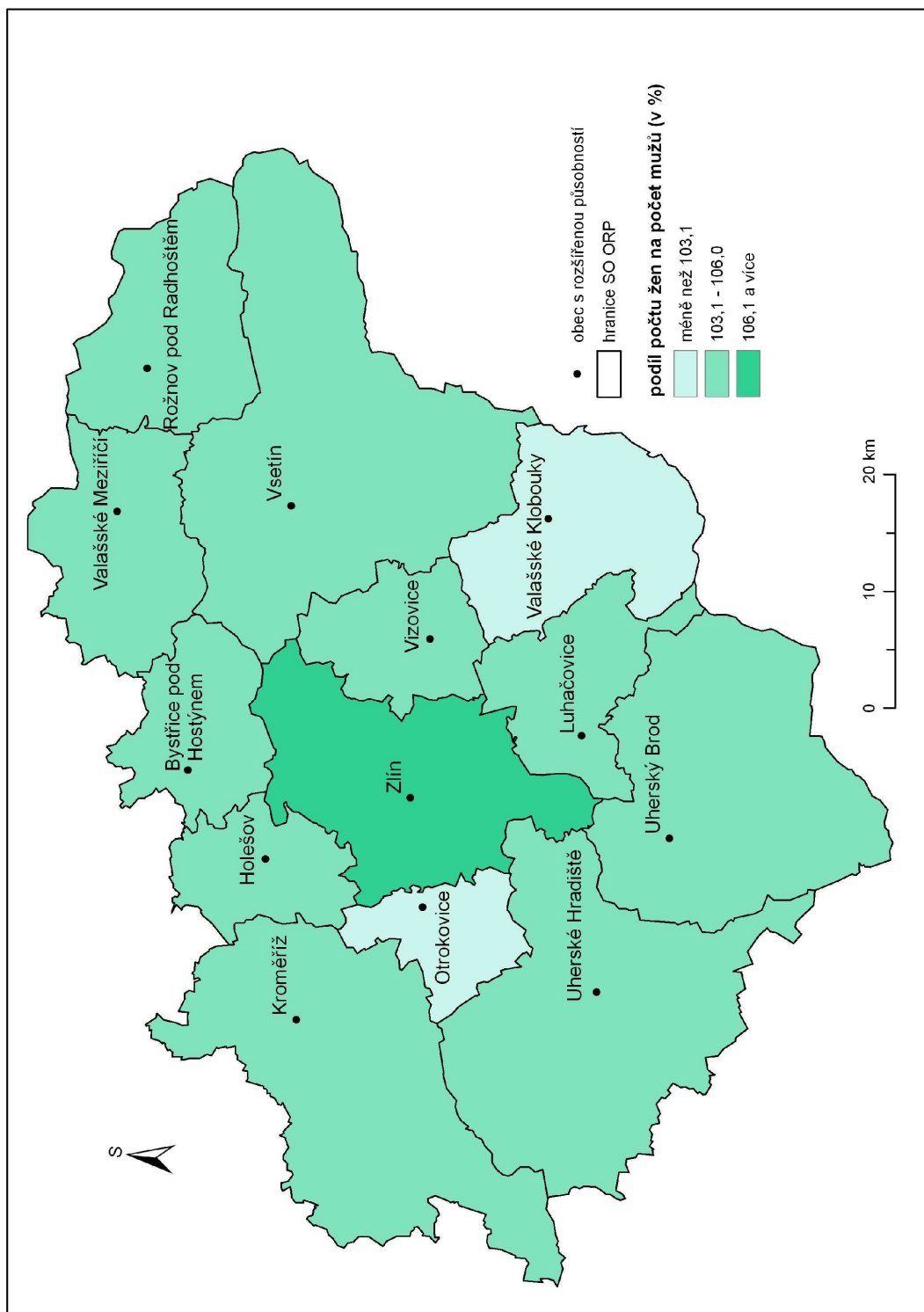
Zdroj: vlastní mapa

Příloha 13

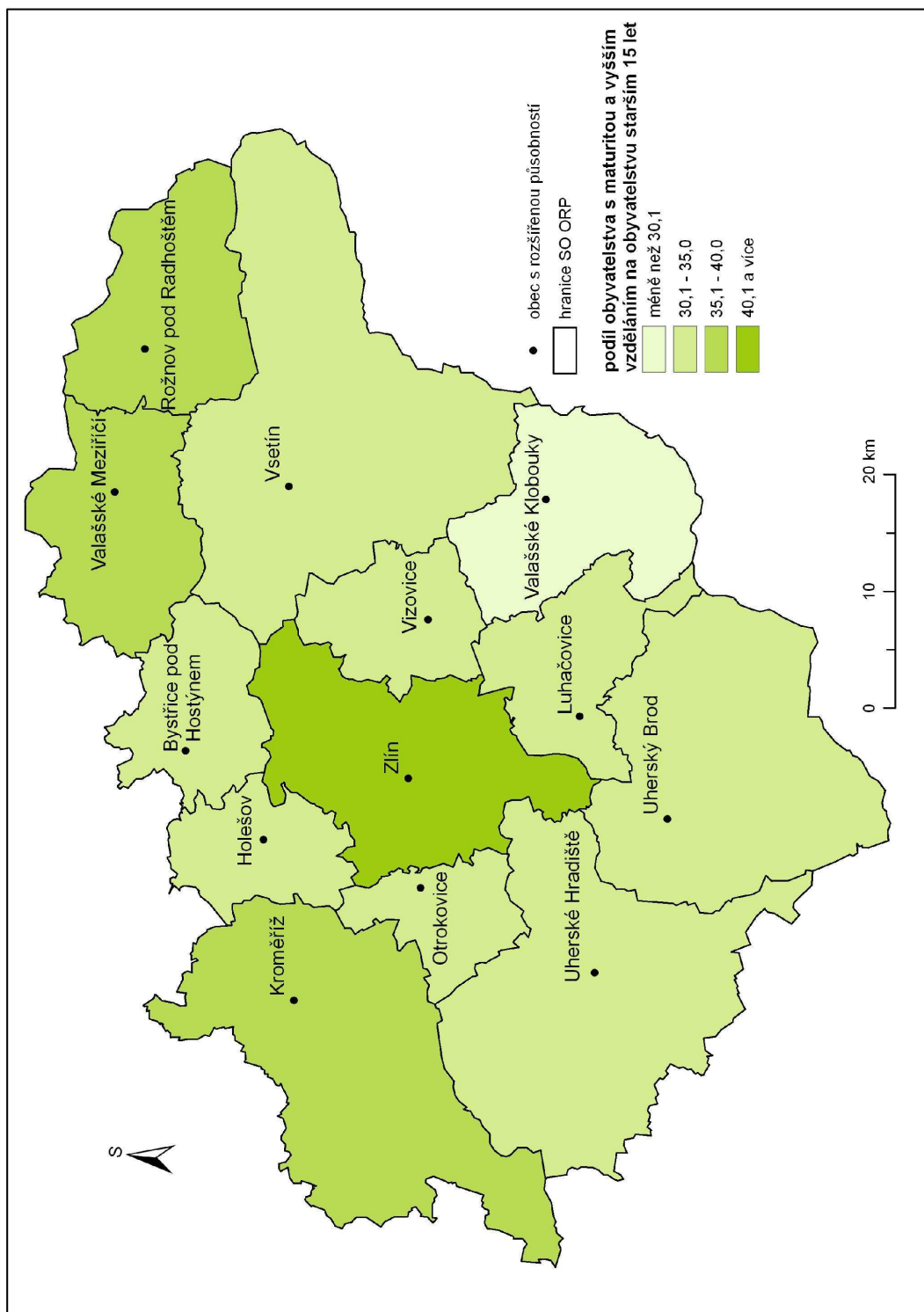


Zdroj: vlastní mapa

Příloha 14



Zdroj: vlastní mapa



Zdroj: vlastní mapa