

UNIVERZITA PALACKÉHO V OLOMOUCI

Přírodovědecká fakulta

Katedra geografie

Vít BOLEČEK

**Česká geografická společnost a geografická pracoviště
v České republice**

Bakalářská práce

Vedoucí práce: Doc. RNDr. Marián Halás, Ph.D.

Olomouc 2011

Prohlašuji, že jsem zadanou bakalářskou práci vypracoval samostatně a uvedl veškerou použitou literaturu, prameny a jiné zdroje informací použité pro tvorbu práce.

V Olomouci 3. května 2011

.....

podpis

Poděkování

Rád bych poděkoval panu Doc. RNDr. Mariánu Halasovi, Ph.D za rady, připomínky, informace a jeho pomoc při zpracování této bakalářské práce. Dále mé poděkování patří vedení České geografické společnosti za vstřícnost a poskytnutí údajů na zpracování analýz. Také bych rád chtěl poděkovat mé rodině a blízkým za trpělivost při zpracovávání této bakalářské práce.



Univerzita Palackého v Olomouci, Přírodovědecká fakulta, katedra geografie

Akademický rok 2008/2009

ZADÁNÍ BAKALÁŘSKÉ PRÁCE

student

Vít BOLEČEK

Studijní program

B1301 Geografie

Studijní obor

Regionální geografie

Název práce:

Česká geografická společnost a geografická pracoviště v České republice

Czech geographical society and geographical workplaces in the Czech republic

Zásady pro vypracování:

Cílem bakalářské práce je charakteristika vývoje působení a současné činnosti České geografické společnosti, přičemž stěžejní část, bude věnována prostorovému rozložení jednotlivých poboček ČGS a geografických pracovišť na území České republiky. Součástí práce bude historie ČGS a některé z těchto analýz: pobočky ČGS a jejich prostorový záběr, prostorová diferenciacie geografických pracovišť, jejich kategorizace (akademické vs. neakademické; podle umístění na fakultách; podle zaměření: HG, FG, geoinformatika; regionální ekonomie apod.) a struktura (pohlaví, věková, kvalifikační apod.).

Rozsah grafických prací: ***Podle potřeb zadání***

Rozsah pracovní zprávy: ***5 000 – 8 000 slov***

Forma zpracování bakalářské práce: ***tištěná / elektronická***

Seznam odborné literatury:

Jeleček, L., Martínek, J. Nástin dějin České geografické společnosti. Klaudyán 4/2007. In: http://www.klaudyan.cz/dwnl/200702/01_jelecek.pdf

Trávníček, D. Sto let České geografické společnosti. Praha: Česká geografická společnost, 1994

Toušek, V., Kunc, J., Vystoupil, J. (eds.) Ekonomická a sociální geografie. Plzeň: Aleš Čeněk, 2008

- časopis Geografie - Sborník ČGS

- oficiální web-stránka ČGS

- web-stránky poboček ČGS

- web-stránky geografických pracovišť

Vedoucí bakalářské práce: ***Doc. RNDr. Marián Halás, Ph.D.***

Katedra geografie

Datum zadání bakalářské práce: ***29. června 2009***

Termín odevzdání bakalářské práce: ***30. dubna 2010***

vedoucí katedry

vedoucí bakalářské práce

Obsah

1. Úvod	7
2. Cíle práce	8
3. Historie české geografické společnosti	9
3.1 Vznik společnosti	9
3.2 Vývojové etapy geografické společnosti 1894 – 1989	10
3.3 Česká geografická společnost od roku 1990	13
4. Současná geografie v České republice	15
5. Současná činnost České geografické společnosti	17
5.1 Česká geografická společnost a její členové	17
5.1.1 Poměr mužů a žen v ČGS	18
5.1.2 Věkové složení členů ČGS	19
5.1.3 Složení členů ČGS podle nejvýše dosaženého akademického titulu	21
6. Pobočky ČGS a geografická pracoviště v České republice	24
6.1 Pobočky ČGS	24
6.2 Odborné sekce ČGS	37
6.3 Geografická pracoviště ČGS	38
7. Závěr	44
8. Shrnutí - Summary	45
9. Seznam použité literatury a zdrojů	46
10. Seznam použitých zkratk	48

1. Úvod

Geografie nás provází už od nepaměti. Pomáhá nám objevovat, poznávat, učit se novým poznatkům a jevům. Je to věda na hranici mezi přírodními, společenskými a technickými vědami. Ať už se jedná o fyzickou geografii nebo o geografii socioekonomickou, tak tato věda jako taková nás doprovází a obklopuje v každodenním životě a jsme její součástí.

Je mnoho společností a institucí zabývajících se přírodními vědami. V České republice jednou takovou, jejíž náplň je právě tato věda, je Česká geografická společnost. Je to jen jedna z mnoha společností na celém světě zabývajících se geografii.

V této práci bych Vás rád blíže seznámil s touto naší geografickou společností. Shrnu její historii, vývoj i změny, kterými prošla během svého bohatého a rušného období a dále s jejím samotným působením a působením poboček a geografických pracovišť na našem území.

Na závěr tohoto úvodu přikládám motto České geografické společnosti.

"Zeměvědu náš národ pěstoval vždy, čítat' jako na každém poli také v tomto oboru řadu světoznámých učenců a badatelů, jakož i nejednoho vynikajícího cestovatele; avšak rozkvět a rozsáhlost zeměvědy dnešní vymáhají zorganizování práce všech v popředí stojících mužův až ke přátelům oboru tohoto. Objem zeměvědy dnešní jest tak rozsáhlý, že vyžaduje soustavného třídění sil dle jednotlivých úkolů a potřeb...".

*Jan N. Woldřich 20. října 1894 na valné hromadě České společnosti zeměvědné.*¹

¹ JELEČEK, Leoš; MARTÍNEK, Jiří. *Www.klaudyán.cz* [online]. Praha : 2007 [cit. 2011-03-14]. Klaudyán: internetový časopis pro historickou geografii a environmentální dějiny. Dostupné z WWW: <http://www.klaudyán.cz/dwnl/200702/01_jelecek.pdf>.

2. Cíle práce

Cílem bakalářské práce je sblížení čtenářů s charakteristikami vývoje působení a současné činnosti České geografické společnosti (ČGS). Dále seznámení s prostorovým rozložením jednotlivých poboček ČGS a geografických pracovišť na území České republiky. Součástí práce bude historie České geografické společnosti a některé z těchto analýz: pobočky ČGS a jejich prostorový záběr, prostorová diferenciací geografických pracovišť, jejich kategorizace (akademické vs. neakademické; podle umístění na fakultách; podle zaměření: HG, FG, geoinformatika; regionální ekonomie apod.) a struktura (pohlaví, věková, kvalifikační apod.).

3. Historie České geografické společnosti

Česká geografie stejně tak jako česká věda vůbec, měla své počátky v době národního obrození, ačkoliv svými kořeny tkvěla již v osvícenecké době 18. století. V plánu rozvoje české obrozenecké vědy její hlavní představitelé, Josef Jungmann a pak i František Palacký a Pavel Josef Šafařík, uváděli i geografii, která měla podle nich být pěstována jako samostatná věda. (Trávníček D., 1994)

Pro rozvoj jednotlivých oborů byly tehdy důležité vědecké spolky, jakými byla například Jednota českých matematiků a fyziků (založena 1862), Historický klub (1872), Jednota filozofická (1881) a podobně. S jejich vlivem vydávané časopisy vycházejí dodnes a zpočátku sloužily i geografii. Stejně tak již dříve založená periodika, jako byl třeba Časopis českého (nyní Národního) muzea, vycházející již od roku 1827, poskytovaly české geografii určitý prostor, přesto si tento obor vyžadoval mnohem větší „nároky“. (Jeleček L., Martínek J., 2007)

Zakládání vědeckých spolků dokládalo, že koncem 19. století byl moderní český národ zformován s německou částí obyvatelstva Česka. Ekonomická síla českého měšťanstva byla konkurenceschopná a umožňovala podporovat rozvoj národní vědy i kultury v období, kdy společnost šla k prvním všeobecným volbám v roce 1907. (Jeleček L., Martínek J., 2007)

Proto i v české geografii dozrála potřeba ustanovit kolektivní organizátory oboru pro vědecké diskuse, tj. vědecký časopis, a k zajištění jeho vydávání svou vědeckou společností. V tom byla opožděna například za geografii rakouskou, jelikož vídeňská Společnost, s působností celorakouskou, byla založena už roku 1856. Jejími členy byli například Jan Palacký, Karel Kořistka, Emil Holub. Dříve než česká společnost zeměvědná byla založena i maďarská geografická společnost (1872). (Jeleček L., Martínek J., 2007)

3.1 Vznik společnosti

Hlavním hybatelem příprav založení české zeměpisné společnosti byl středoškolský profesor Jindřich Metelka. Jeho vlastním oborem byla kartografie a historie geografie. Metelka se zúčastňoval geografických kongresů, především německých geografů. Proto mohl dobře srovnávat i naše možnosti pro vytvoření české geografické organizace a jejího časopisu.

Metelka ustanovil a řídil přípravný organizační výbor pro její vznik. 30. ledna 1894 zaslal oběžník učitelům zeměpisu na středních školách, v němž se sdělovalo o potřebě zeměpisné společnosti a odborného časopisu, který by členstvím této společnosti nabyl náležitého počtu odběratelů a zároveň odborníků, kteří by byli zakladatelem spolku. A již 25. března 1894 Jindřich Metelka spolu s Josefem Frejlachem předložili c.k. místodržitelství v Praze ke schválení stanovy vznikající České společnosti zeměvědné. Úkolem Společnosti mělo být „přestování“ zeměvědy ve všech jejích oborech po stránce vědecké i praktické. K tomu měli sloužit schůze, porady, sjezdy, vydávání odborného časopisu, podporování zeměvědných prací a výzkumů. Periodickou publikací se měl stát Sborník této Společnosti. (Trávníček D., 1994)

Tyto předložené stanovy byly schváleny 15. dubna 1894.

3.2 Vývojové etapy geografické společnosti 1894 – 1989

Na 1. května 1894 byla svolána do pražské Měšťanské besedy ustavující valná schůze, kterou řídil Karel Kořistka. Na této schůzi byly schváleny nejen stanovy, ale i určen členský příspěvek. Vůbec prvním předsedou České společnosti zeměvědné, která působí po mnoha změnách názvu prakticky bez přerušení až do dnes, byl zvolen Jan Nepomuk Woldřich. Mezi zakládajícími členy byla řada významných geologů, geografů a cestovatelů jako například Emil Holub, Vojta Náprstek, Václav Švambera, Zikmund Winter, Josef Štolba a samozřejmě Karel Kořistka, František Josef Studnička, Jan Palacký a jiní. Již v létě 1895 se Jindřich Metelka a Jan Palacký zúčastnili 6. Mezinárodního geografického kongresu v Londýně, a to jako delegáti Společnosti. (Trávníček D., 1994)

Jako hlavní cíl si tento výbor zvolil zajistit vydávání Sborníku České společnosti zeměvědné. V listopadu roku 1894 vyšlo první číslo Sborníku. Jeho prvními redaktory se stali Josef Frejlach a Jindřich Metelka. Rozsah tohoto odborného časopisu se postupně stabilizoval z pěti čísel ročně na čtyři čísla.

Již od počátku se Společnost podílela na přípravě některých velkých geografických projektů. V letech 1900 – 1924 zejména na vydávání českého atlasu světa (Ottův zeměpisný atlas). (Jeleček L., Martínek J., 2007)

První řádná valná schůze Společnosti se konala 20. října 1894 ve velké přírodovědecké posluchárně České Karlovy univerzity. Byla zahájena předsedou J. N. Woldřichem. Ve svém úvodním projevu zdůraznil nezbytnost samostatné zeměvědné společnosti vedle České akademie věd (z tohoto projevu pochází motto Společnosti uvedeno v úvodu této práce). Společnost pomýšlela i na ediční činnost mimo Sborník. Až Jindřich Metelka v roce 1903 podnítil založení Knihovny České společnosti zeměvědné. V ní vycházely rozsáhlejší odborné práce. (Trávníček D., 1994)

Václav Švampera se později stal tajemníkem Společnosti a jeho zásluhou Společnost konečně získala odpovídající prostorové zabezpečení v Geografickém ústavu univerzity, umístěném v nově postavené budově na Albertově (1914).

Vznik Československa a následující období znamenalo pro Společnost velké změny. Na mimořádné valné schůzi 1. 12. 1920 byl název Společnosti změněn na Československou společnost zeměpisnou. Nový název „zeměpisná“ byl také obsahově výstižnější než původní „zeměvědná“. Postupně se v ní utlumila činnost a vliv geologů a česká geografie se orientovala více přírodovědecky, rozvolňovalo se její propojení s historií. Jak ve Společnosti, tak i ve Sborníku se nyní projevovali především vysokoškolští geografové. (Trávníček D., 1994)

Společnosti přibyla i spolupráce na vydávání učebnic a zásluhou tehdejšího předsedy Stanislavem Nikolauem byl zvýšen počet hodin zeměpisu na středních školách. Dále se rozvíjela i mezinárodní spolupráce našich geografů.

V roce 1920 byla v Praze filozofická fakulta rozdělena na filozofickou a přírodovědeckou, na niž přešla i geografie. Založení nových univerzit v Brně a Bratislavě, na nichž se také začala „pěstovat“ geografie, znamenalo, že Praha přestávala být výhradním střediskem geografického bádání u nás. V únoru roku 1921 byl v Praze založen Akademický odbor, sdružující univerzitní studenty geografie. (Trávníček D., 1994)

V prosinci roku 1930 se poprvé konal sjezd Československé společnosti zeměpisné v Brně. Do konce první republiky se konaly ještě další tři sjezdy a to v Bratislavě, Plzni a Olomouci. Česká geografie se nadále pouštěla do velkých projektů, jako byly například edice starých map Monumenta Cartographica Bohemiae nebo Atlas republiky československé. (Jeleček L., Martínek J., 2007)

Po zániku Československa a okupaci nacistickým Německem Společnost musela změnit svůj název na Česká společnost zeměpisná a 17. 11. 1939 nastalo násilné uzavření vysokých škol a to znamenalo i dočasné ukončení činnosti Akademického výboru. Sborník mohl vycházet jen v omezeném rozsahu. V listopadu 1944 nakonec okupační úřady vydávání Sborníku zastavily.

Po osvobození Československa v květnu 1945 byla činnost Společnosti v plném rozsahu obnovena. Obnovila se i činnost Akademického odboru. Společnost pomalu rozvíjela nejen svou organizační, ale také přednáškovou činnost. Dne 9. března 1946 byl založen odbor Společnosti v Bratislavě s názvem Slovenská zemepisná spoločnosť. Do jejího čela byl zvolen český geograf Jan Hromádka. (Jeleček L., Martínek J., 2007)

Po desetileté přestávce, roku 1947, se sešel pátý sjezd československých zeměpisců v Praze.

Slibný rozvoj této Společnosti byl „usměrněn“ nástupem komunistického režimu v únoru 1948. Moc ve státě převzali komunisté a jejich marxistická filozofie se v dalším období direktivně objevovala jak v životě Společnosti, tak i na stránkách Sborníku. V roce 1950 bylo jako všem spolkům i Československé společnosti zeměpisné odebráno vydavatelské oprávnění. Tím zanikla edice Knihovna Československé společnosti zeměpisné (ČSSZ), v níž od roku 1908 vyšlo 17 svazků. Na stránkách Sborníku, kontrolovaného cenzurou, se musely objevovat ideologicky motivované články. Postupně v něm převládala fyzicko-geografická tematika. V roce 1950 musel znovu ukončit činnost i Akademický odbor této Společnosti, který byl začleněn do „univerzálního“ Československého svazu mládeže. V roce 1954 byla Společnost přiřazena k právě založené Československé akademii věd a stala se sdružením vědeckých a odborových pracovníků v oborech geografických věd.

V roce 1956 se zúčastnili, prvně od druhé světové války, Josef Kunský a Jaromír Korčák osmnáctého mezinárodního geografického kongresu a devátého shromáždění IGU v Rio de Janeiru. Ve větších městech začaly vznikat další regionální pobočky, první z nich v Opavě (později se přemístila do Olomouce). Ustálila se i institucionální struktura naší geografie a v roce 1962 byl z několika menších pracovišť vytvořen Geografický ústav československé akademie věd se sídlem v Brně a pobočkou v Praze. Ústav disponoval velkou finanční a materiálovou základnou, využitelnou i k podpoře Společnosti. Ve své pražské pobočce uvolnil místnosti pro sekretariát ČSSZ a knihovna Společnosti byla umístěna v Brně. (Jeleček L., Martínek J., 2007)

V období „Pražského jara“ byl v dubnu 1968 obnoven studentský Akademický odbor ČSSZ. Na konci srpna 1968 byl svolán již 11. sjezd Společnosti do Olomouce, ale v důsledku okupace vojsky Varšavské smlouvy byl odložen a konal se o rok později.

Po přeměně Československa ve federaci se v roce 1969 oddělila Slovenská zeměpisná spoločnosť a česká část Společnosti změnila svůj název na Česká společnost zeměpisná, ale z politických důvodů se po třech letech vrátila k předešlému názvu, i když působila jen v Česku. V 70. a 80. letech se Společnost zaměřila především na školskou problematiku a na geografii životního prostředí. Roku 1978 byl změněn název Československé společnosti zeměpisné na Československá geografická společnost (ČSGS), podle toho se změnil i název Sborníku. Úspěšně dále pracovaly i studentské odbory Společnosti. (Jeleček L., Martínek J., 2007)

V prosinci 1989 se ČSGS plně přihlásila k politickým změnám a vyjádřila podporu stávkujícím studentům. V listopadu 1990 se sešlo, namísto připravovaného sjezdu, mimořádné valné shromáždění, které změnilo název Společnosti platný dodnes – Česká geografická společnost (ČGS). (Jeleček L., Martínek J., 2007)

3.3 Česká geografická společnost od roku 1990

30. dubna 1993 byl zrušen Geografický ústav Československé akademie věd, jelikož nebyl schopen odolat tlaku ostatních ústavů z oddělení věd o neživé přírodě, do něhož náležel. Společnost tedy vydávání Sborníku sama převzala. Dalším periodikem, na jehož vydávání se Společnost podílí, jsou Geografické rozhledy, které od roku 2005 vydává spolu s nakladatelstvím Kartografie Praha, a. s. Dále také propůjčila své jméno Nakladatelství ČGS, které kromě toho vydává geografické učebnice, jejichž autory jsou převážně vysokoškolští učitelé geografie.

V květnu 1994 se v Praze konal sjezd České geografické Společnosti. Ta si zvolila nové vedení a předsedu (od tohoto sjezdu s titulem prezidenta). Na počest stého výročí vzniku ČGS se v srpnu 1994 v Praze konala regionální konference Mezinárodní geografické unie (IGU). Za zmínku stojí aktivity ČGS při uvádění oficiálního (krátkého) jména České republiky, jímž je od roku 1993 Česko. Dále byla podstatně rozšířena redakční rada Geografie – Sborníku a to i o zahraniční členy. (Jeleček L., Martínek J., 2007)

Poslední tři sjezdy Společnosti se konaly v letech 1998 v Praze, 2002 v Ústí nad Labem a 2006 v Českých Budějovicích, kde byl prezidentem Společnosti zvolen doc. RNDr. Tadeusz Siwek, CSc. z Ostravské univerzity. Sjezdy se tak „ustálily“ v konání po čtyřech letech a spolu s ním funkce prezidenta Společnosti, který je jmenován vždy na novém sjezdu a dále se ustálilo i jeho funkční období na čtyři roky. Nově konaný, již dvaadvacátý sjezd ČGS, se konal v srpnu 2010 v Ostravě. Na tomto sjezdu proběhlo také valné shromáždění. Valné shromáždění je nejvyšším orgánem České geografické společnosti s nejširšími kompetencemi a pravomocemi. Volí a odvolává přímo volené členy ČGS, schvaluje změny stanov a mimo jiné uděluje čestné členství. Na tomto sjezdu byl prezidentem ČGS znovu zvolen doc. RNDr. Tadeusz Siwek, CSc. z Ostravské univerzity.

4. Současná geografie v České republice

Věda je v dnešní společnosti významnou složkou lidského a sociálního kapitálu a v tomto kontextu je zajímavá i pro geography v Česku. Věda, výzkum a vývoj jsou také významnými faktory regionálního rozvoje, kterými se geografie taktéž dlouhodobě zabývá. (Siwek T., 2010)

Geografie jako nejkompexnější věda je často nucena usilovat o uznání mezi ostatními vědami, většinou speciálními, které jsou svojí podstatou přesnější. Představitelé těchto věd vnímají méně exaktní geografii jako vědu podřadnou. Stavem geografie jako vědy se zabývá mnoho publikací. (Siwek T., 2010)

Dovolím si zde uvést výsledky průzkumu, který ČGS provedla v roce 2007, jelikož i ty něco napoví o současné geografii v České republice.

Dotazníkové šetření bylo zaměřeno na hodnocení geografie samotnými geography (autoevaluace geografie). Dotazník byl zaslán prostřednictvím struktur České geografické společnosti všem geografickým pracovištím na českých univerzitách i v posledním zbytkovém pracovišti akademie věd, kde geografové pracují jako tým (Ústav geoniky AV ČR v Brně). Nebyli osloveni středoškolští učitelé ani geografové v praxi (ve státní správě, médiích, v neziskových organizacích apod.). Teoreticky mohlo dotazník vyplnit na 400 geografů z akademické sféry, ale udělalo to nakonec jen 40 geografů z univerzit. Česká geografická společnost váhala, zda má zpracovávat tak malý vzorek, ale přistoupila k tomu, jelikož neměla k dispozici žádné takové statistiky a doufala, že alespoň tak získané výsledky naznačí problémy a tendence v současné české geografii. (Siwek T., 2010)

Po vyzdvižení jen některých otázek se můžeme například dozvědět, že postavení české geografie ve srovnání se světovou, naši geografové hodnotili svůj obor na poměrně nízké hodnotě (v desetibodové škále). Jako příležitosti pro českou geografii viděli respondenti například interdisciplinaritu a širší záběr, možnosti podílet se na regionálním rozvoji nebo rostoucí zájem o environmentální problematiku. Čeští geografové měli dále uvádět odpovědi týkající se slabých stránek svého oboru v Česku. Mezi nimi se nejčastěji objevovali: roztržitost témat i geografické komunity, nedostatečné uplatnění v praxi, dále pak chybějící instituce (geografický ústav AV a geografická fakulta) nebo třeba i malý počet geografů a chybějící kvalitní časopis s Impact Factorem.² Další otázkou bylo ohrožení geografie.

² Impact Faktor - měřítko kvality vědeckých časopisů

Nejčastější odpovědi byly: vykrádání geografických témat jinými vědami a odsouvání geografie na středních školách a pokles úrovně na VŠ. Konkrétní problémy, kterými by se měla zabývat česká geografie v novém tisíciletí byly ve výzkumu formulovány českými geografy nejčastěji takto: problematika životního prostředí a trvalé udržitelnosti, globální problémy současného světa, migrace, globální změny klimatu a v neposlední řadě zabývání se regionálním rozvojem.

Tento průzkum byl první sondou do nitra komunity českých geografů a jeho výsledky ukazují, jak uvažují a co chtějí čeští geografové z univerzitních pracovišť. (Siwek T., 2010)
Tento, a další podobné výzkumy mohou napomáhat určit stěžejní problémy geografie v Česku.

5. Současná činnost České geografické společnosti

V dnešní době je Česká geografická společnost jediným celorepublikovým institucionálním reprezentantem české geografie. (Jeleček L., Martínek J., 2007) V jejím čele stojí Hlavní výbor a prezident, který je volen na 4leté období vždy na sjezdu této společnosti. V současnosti má přes 450 členů, kteří se člení podle poboček, ve kterých působí (Pražská, Jihomoravská, Moravskoslezská, Západočeská, Středomoravská, Jihočeská, Ústecká, Liberecká, Východočeská) a podle odborného zaměření do jednotlivých sekcí (Fyzická geografie, Socioekonomická geografie a geografie regionálního rozvoje, Regionální geografie, Kartografie a geoinformatika, Historická geografie a environmentální dějiny, Polární sekce a sekce vzdělávání). Dále ČGS má svůj organizační výbor - Národní geografický komitét, který zastupuje českou geografickou obec na mezinárodní úrovni, zejména pak na IGU (international geographical union). IGU je mezinárodní geografická konference, konaná každý rok v jiné zemi světa. Pro letošní rok 2011 ji hostí jihoamerická Chile.

Česká geografická společnost má dále redakční činnost. Vydává odborný časopis Geografie - Sborník České geografické společnosti a časopisy Geografické rozhledy a Informace České geografické společnosti. Tato společnost má také své nakladatelství - Nakladatelství České geografické společnosti, které vydává odborné publikace, školní učebnice, pracovní sešity a příručky.

5.1 Česká geografická společnost a její členové

V současné době má Česká geografická společnost 455 aktivních členů.³ Přikládám zde několik tabulek a grafů pro snadnější představu o členském složení v této geografické společnosti.

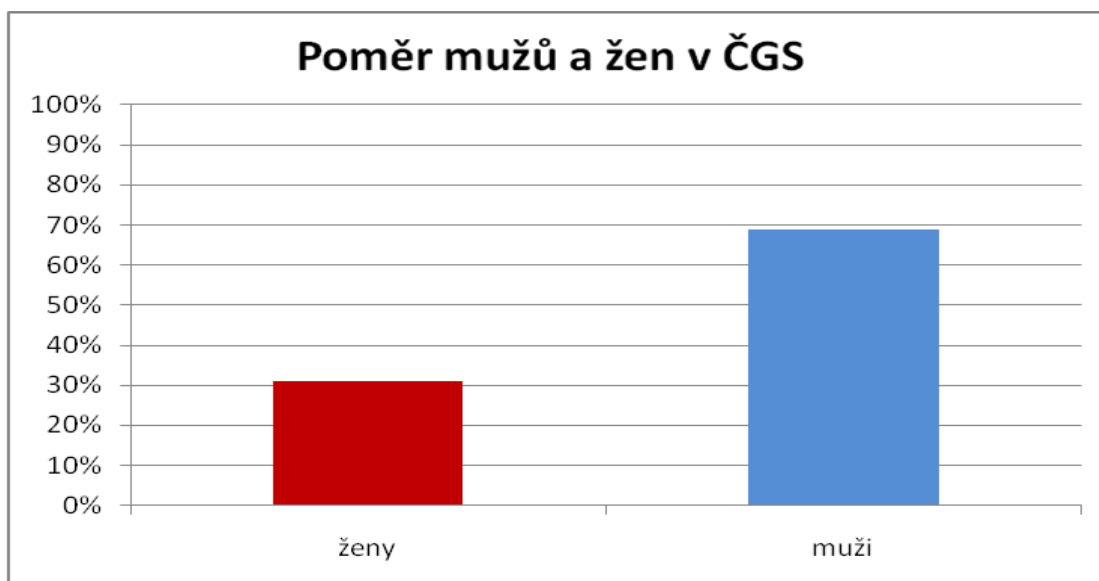
³ Údaj ke dni 1. 10. 2010

5.1.1 Poměr mužů a žen v ČGS

Tab. 1 - Poměr mužů a žen v ČGS

pohlaví	počet (abs.)	%
ženy	141	31%
muži	314	69%
Celkem	455	100%

Zdroj: RNDr. Dana Fialová, Ph.D. - ČGS (2010)



Obr. 1 - Grafické znázornění poměru mužů a žen v ČGS (2010)

Z následujícího obrázku můžeme zřetelně vidět, že v České geografické společnosti je dvakrát tak více mužů než žen. Toto je bráno za celou společnost jako celek bez rozdělení na pobočky a jiné.

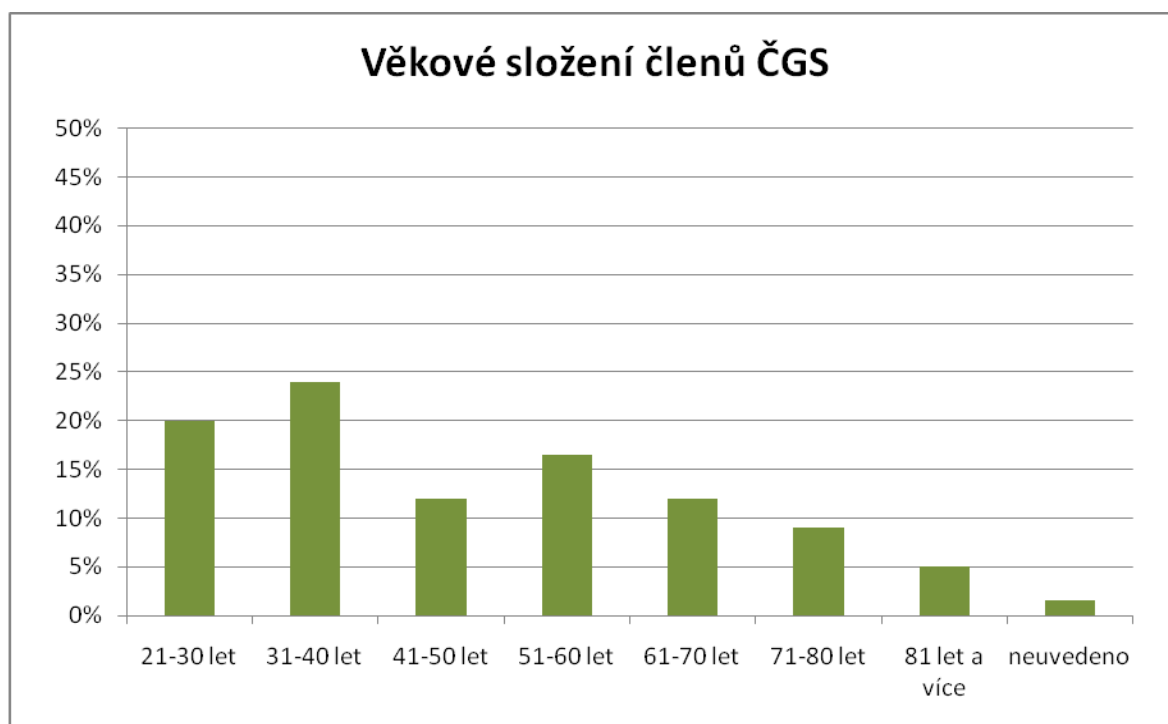
5.1.2 Věkové složení členů ČGS

Další zajímavé rozdělení je věkové složení všech členů ČGS, které nám ukáže například nejpočetnější věk členů ve společnosti.

Tab. 2 - Věkové složení členů ČGS

věk	počet (abs.)	%
21-30 let	91	20%
31-40 let	108	24%
41-50 let	56	12%
51-60 let	74	17%
61-70 let	55	12%
71-80 let	41	9%
81 let a více	23	5%
neuvedeno	7	2%
celkem	455	100%

Zdroj: RNDr. Dana Fialová, Ph.D. - ČGS (2010)



Obr. 2 - Grafické znázornění věkového složení členů ČGS (2010)

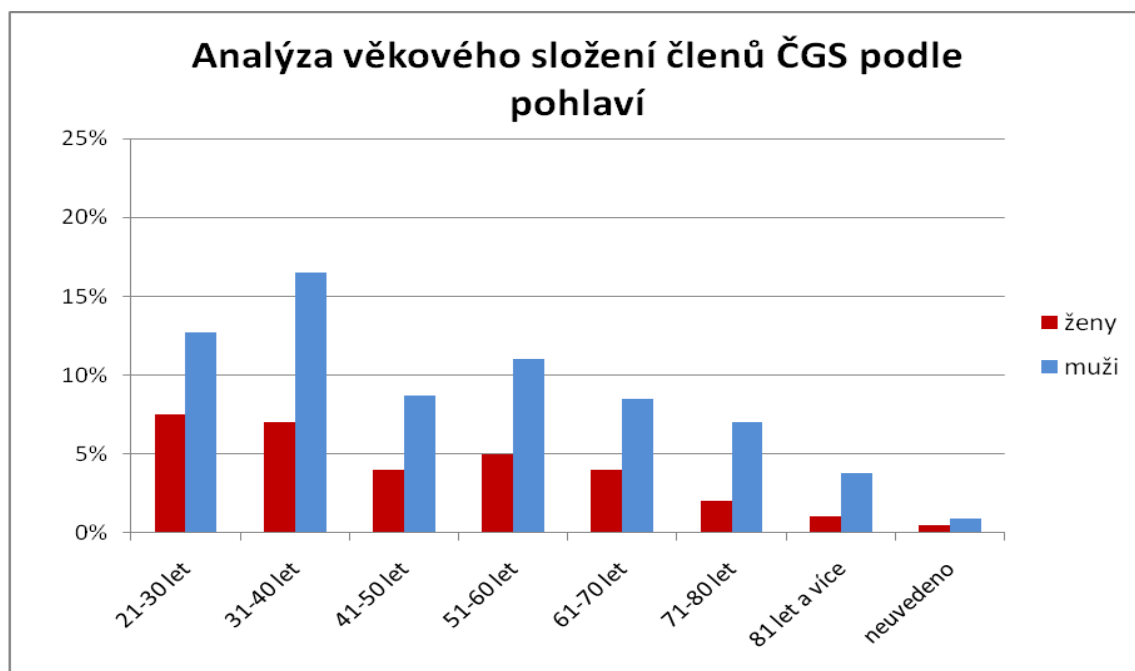
Z těchto údajů můžeme vyzdvihnout například již zmiňovanou nejpočetnější věkovou skupinu v ČGS, kterou je věk 31 - 40 let. Dále si můžeme povšimnout, že druhá nejpočetnější věková skupina v této společnosti je 21 - 30 let. Což vypovídá o velkém počtu mladých členů zahrnující studenty či čerstvé absolventy vysokých škol. Za pozornost stojí i nejstarší věková skupina. Členů s věkem 81 let a více je v celé společnosti 5 %.

V následující tabulce a obrázku, který z uvedené tabulky vychází se zaměříme na věkové složení členů geografické společnosti podle pohlaví.

Tab. 3 - Věkové složení členů ČGS podle pohlaví

věk	ženy		muži		celkem	
	počet (abs.)	%	počet (abs.)	%	počet (abs.)	%
21-30 let	34	8%	57	13%	91	20%
31-40 let	33	7%	75	17%	108	24%
41-50 let	17	4%	39	9%	56	13%
51-60 let	22	5%	52	11%	74	17%
61-70 let	16	4%	39	9%	55	12%
71-80 let	10	2%	31	7%	41	9%
81 let a více	6	1%	17	4%	23	5%
neuvedeno	3	1%	4	1%	7	1%
celkem	141	31%	314	69%	455	100%

Zdroj: RNDr. Dana Fialová, Ph.D. - ČGS (2010)



Obr. 3 - Grafické znázornění analýzy věkového složení členů ČGS dle pohlaví (2010)

Jak můžeme z obrázku č. 3 vidět tak v nejpočetnější věkové skupině 31 - 40 let je téměř 2,5krát více mužů než žen. Ostatně tomu tak je obdobně u všech uvedených věkových skupin. Počet mužů značně převyšuje počet žen nejen celkově v ČGS ale i v jednotlivých věkových skupinách.

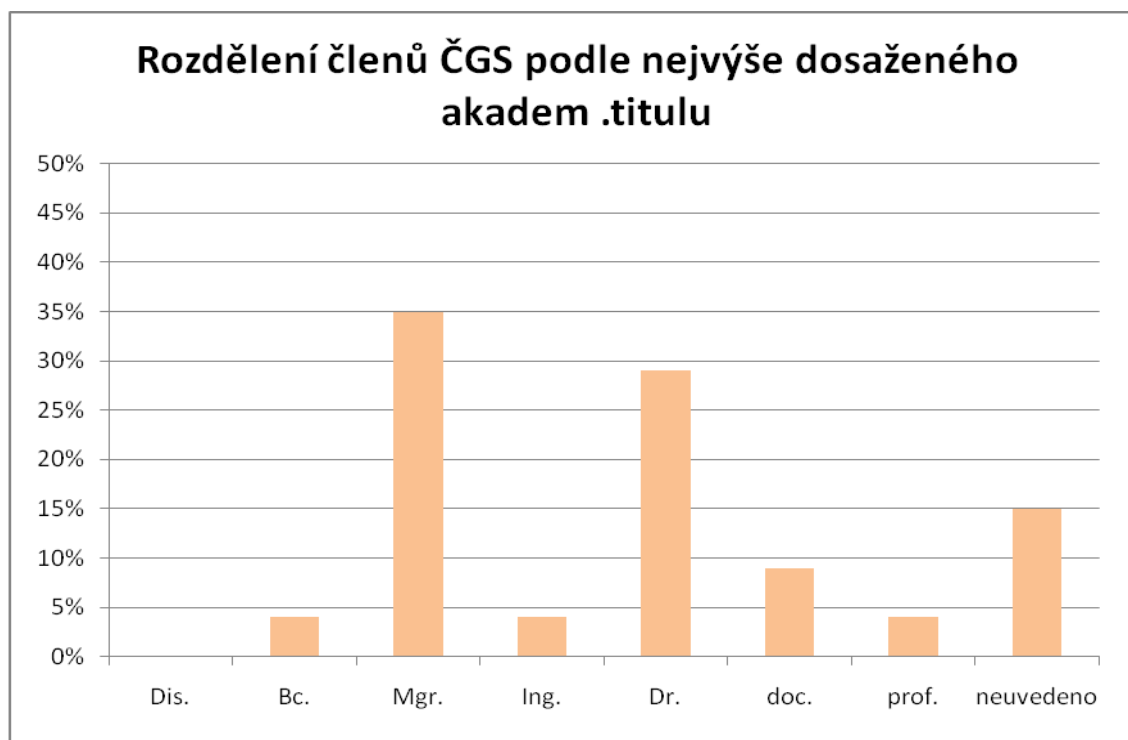
5.1.3 Složení členů ČGS podle nejvýše dosaženého akademického titulu

Další zajímavou analýzou je rozdělení členů České geografické společnosti dle nejvýše dosaženého akademického titulu a následné rozdělení podle pohlaví.

Tab. 4 - Rozdělení členů ČGS podle nejvýše dosaženého titulu

Akademický titul	počet (abs.)	%
Dis.	1	0%
Bc.	17	4%
Mgr.	161	35%
Ing.	17	4%
Dr.	130	29%
doc.	43	9%
prof.	19	4%
neuveдено	67	15%
celkem	455	100%

Zdroj: RNDr. Dana Fialová, Ph.D. - ČGS (2010)



Obr. 4 - Grafické znázornění rozdělení členů ČGS podle nejvýše dosaženého akademického titulu (2010)

Z obrázku č. 4 je jasně patrné, že nejpočetnější skupinou v ČGS jsou lidé s titulem Mgr. Dále druhou a velmi početnou skupinou jsou lidé s nejvýše dosaženým titulem Dr.

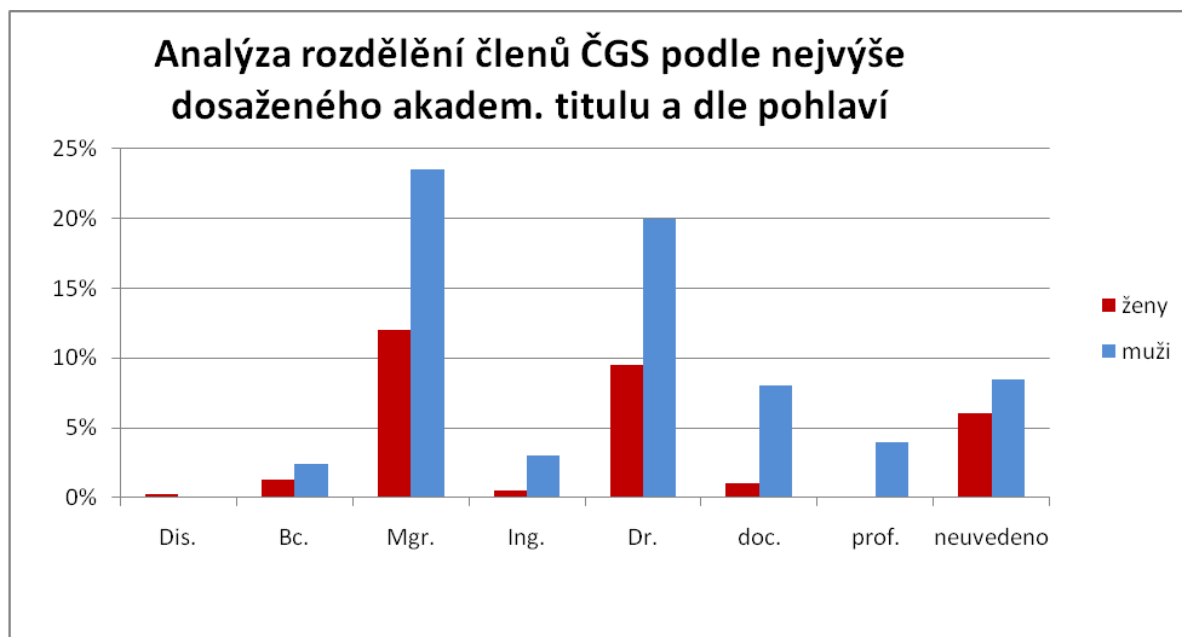
Značně jsou v České geografické společnosti zastoupeni i docenti. Celých 15 % ze všech členů ČGS buď nemělo uvedeno titul, nebo se jedná o členy se středoškolským vzděláním.

V poslední analýze týkající se členů ČGS je rozdělení těchto členů podle akademického titulu a dle pohlaví.

Tab. 5 - Rozdělení členů ČGS dle nejvýše dosaženého titulu

akadem.titul	ženy		muži		celkem	
	počet (abs.)	%	počet (abs.)	%	počet (abs.)	%
Dis.	1	0%	0	0%	1	0%
Bc.	6	1%	11	2%	17	4%
Mgr.	54	12%	107	24%	161	35%
Ing.	2	1%	15	3%	17	4%
Dr.	43	10%	87	20%	130	29%
doc.	6	1%	37	8%	43	9%
prof.	1	0%	18	4%	19	4%
neuvedeno	28	6%	39	9%	67	15%
celkem	141	31%	314	69%	455	100%

Zdroj: RNDr. Dana Fialová, Ph.D. - ČGS (2010)



Obr. 5 - Grafické znázornění analýzy rozdělení členů ČGS podle nejvýše dosaženého akadem. titulu a dle pohlaví

Z následujícího obrázku je zřejmé v jakém složení jsou skupiny členů ČGS dle nejvyššího akademického titulu a pohlaví. Titul Mgr., který je také nejpočetnější, má o polovinu více mužů než žen. Druhý nejpočetnější titul Dr., nosí taktéž dvakrát více mužů.

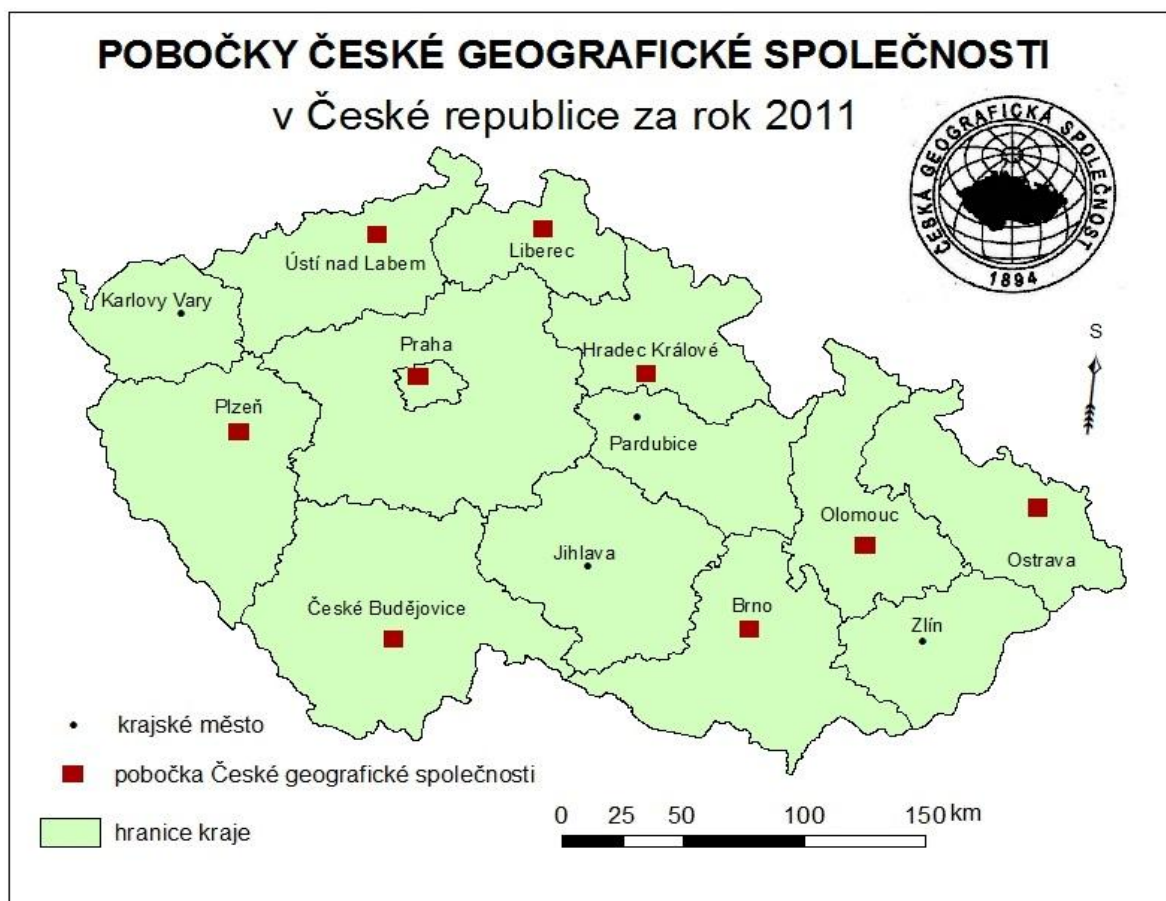
Na závěr těchto analýz, bych chtěl říci, že se tento počet členů a tím pádem i jejich věk a akademické tituly každým rokem znatelně mění. Dále jsme si mohli povšimnout, že o členství v České geografické společnosti má zájem i velký počet mladých lidí do 30 let. Tito členové mohou do geografické společnosti přinést mnoho nového. Zároveň zkušení a stálí členové nepochybně drží tuto společnost na vysoké úrovni. Ať už je členem muž nebo žena, důležité je, když tuto roli bere zodpovědně a třeba přispěje i k dalším poznatkům nejen ve vzdělávání.

6. Pobočky a geografická pracoviště v České republice

6.1 Pobočky ČGS

Česká geografická společnost má v dnešní době 9 poboček po celém území České republiky.⁴ Těmito pobočkami jsou: Středočeská (Pražská), Jihomoravská se sídlem v Brně, Moravskoslezská v Ostravě, Západočeská v Plzni, Středomoravská se sídlem v Olomouci, Jihočeská v Českých Budějovicích, Ústecká v Ústí nad Labem, Liberecká a jako poslední je Východočeská se sídlem v Hradci Králové. Převážná většina všech poboček má i své geografické pracoviště na vysokých školách a zároveň jejich „oporu“. Hlavní činností těchto poboček je pořádání odborných seminářů a přednášek pro odbornou i laickou veřejnost, populárně - vzdělávací akce a v neposlední řadě i účast na různých geografických projektech. Pro lepší představu zde předkládám mapu prostorového rozložení poboček České geografické společnosti.

⁴ Údaj ke dni 1. 10. 2010



Obr. 6 - Pobočky České geografické společnosti (Zdroj: Arc ČR ESRI I, vlastní zpracování v ArcMap 9.3.)

Jak můžeme z obrázku č. 6 vidět, pobočky ČGS se nacházejí v krajských městech, kromě Zlína, Jihlavy, Pardubic a Karlových Varů. I přes tato výše jmenovaná krajská města, je rozložení poboček České geografické společnosti na území České republiky poměrně rovnoměrné. I z hlediska zastoupení poboček v Čechách a na Moravě. Rozmístění poboček je dáno také tím, že většina z nich je propojena s geografickými pracovišti na vysokých školách, převážně s fakultami nebo katedrami přírodovědného zaměření.

V následujícím přehledu si přiblížíme jednotlivé pobočky, jejich sídlo, hlavní činnosti, předsedy a také rozdělení členů České geografické společnosti podle nejvýše dosaženého akademického titulu v jednotlivých pobočkách.

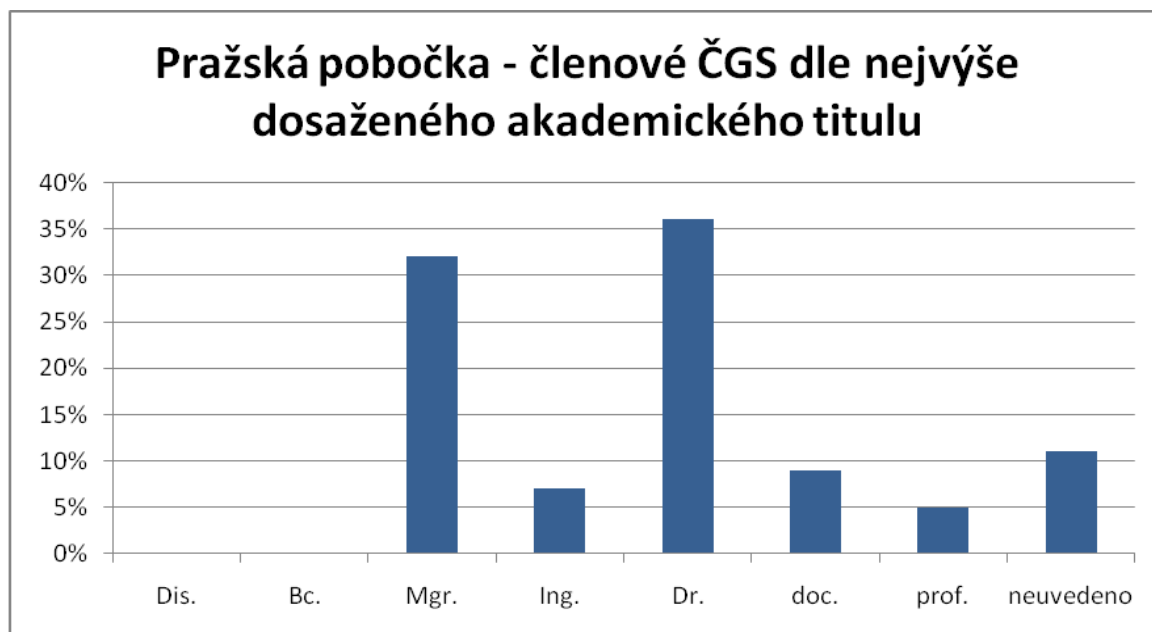
Středočeská (Pražská) pobočka ČGS

Pražská pobočka České geografické společnosti sídlí na půdě Přírodovědecké fakulty Univerzity Karlovy v Praze. Činnost této pobočky se soustředí na pořádání odborných seminářů, kde jsou prezentovány výsledky geografických výzkumů. Dále se tato pobočka zaměřuje na spolupřádání vědeckých konferencích, organizací základního kola studentské vědecké soutěže a organizací neformálních regionálně geograficky zaměřených přednášek. Předsedou této Pražské pobočky ČGS je RNDr. Vít Jančák, Ph.D.

Tab. 6 - Rozdělení členů ČGS dle nejvýše dosaženého titulu v Pražské pobočce

	Pražská pobočka	
	počet (abs.)	%
Dis.	0	0%
Bc.	1	0%
Mgr.	50	32%
Ing.	11	7%
Dr.	57	36%
doc.	14	9%
prof.	8	5%
neuveдено	17	11%
celkem	158	100%

Zdroj: RNDr. Dana Fialová, PhD. - ČGS (2010)



Obr. 7 - Grafické znázornění členů ČGS dle nejvýše dosaženého akadem. titulu v Pražské pobočce

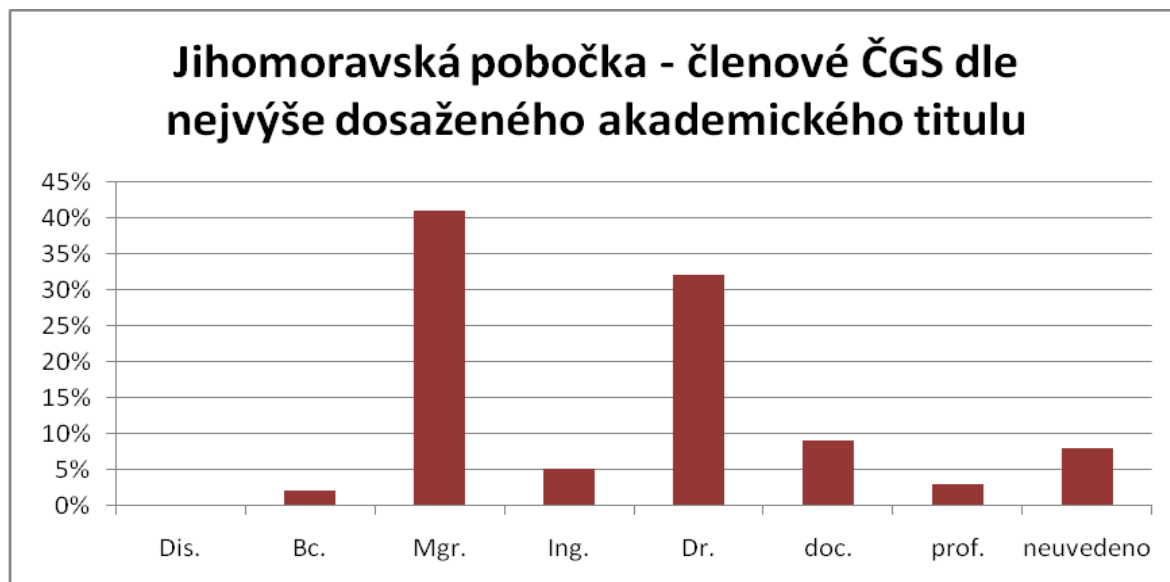
Jihomoravská pobočka ČGS

Tato pobočka České geografické společnosti je při Masarykově Univerzitě v Brně a v Ústavu geoniky Akademie Věd České republiky (viz. kapitola 6.3). Pobočka má podobné činnosti a aktivity jako předcházející Pražská pobočka. Pořádají odborné přednášky a semináře a navíc i odborné exkurze jako například na Island, Balkán či do Austrálie. Současným předsedou této pobočky je Doc. RNDr. Jaromír Kolejka, CSc.

Tab. 7 - Rozdělení členů ČGS dle nejvýše dosaženého titulu v Jihomoravské pobočce

	Jihomoravská pobočka	
	počet (abs.)	%
Dis.	0	0%
Bc.	2	2%
Mgr.	40	41%
Ing.	5	5%
Dr.	32	32%
doc.	9	9%
prof.	3	3%
neuveveno	8	8%
celkem	99	100%

Zdroj: RNDr. Dana Fialová, PhD. - ČGS (2010)



Obr. 8 - Grafické znázornění členů ČGS dle nejvýše dosaženého akadem. titulu v Jihomoravské pobočce

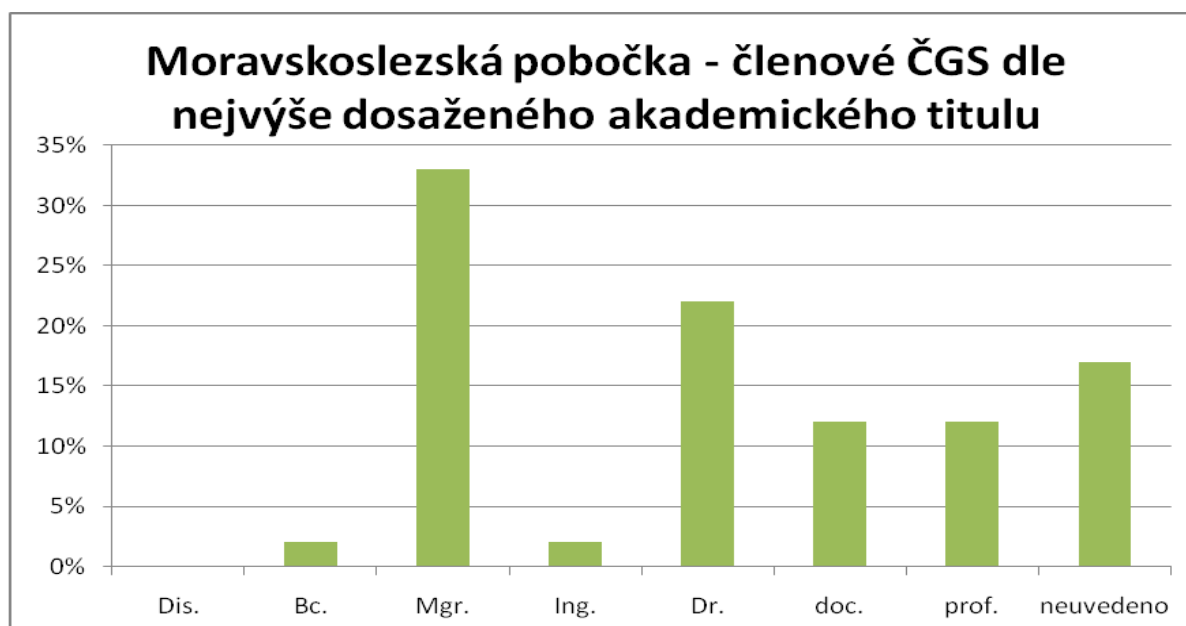
Moravskoslezská pobočka ČGS

Moravskoslezská pobočka České geografické společnosti sídlí na Přírodovědecké fakultě Ostravské Univerzity. Kromě pořádání odborných přednášek a seminářů, hostila tato pobočka v roce 2010 zatím poslední sjezd České geografické společnosti. Předsedou Moravskoslezské pobočky je Doc. RNDr. Tadeusz Siwek, CSc., který je zároveň i prezidentem celé geografické společnosti.

Tab. 8 - Rozdělení členů ČGS dle nejvýše dosaženého titulu v Moravskoslezské pobočce

	Moravskoslezská pobočka	
	počet (abs.)	%
Dis.	0	0%
Bc.	1	2%
Mgr.	13	33%
Ing.	1	2%
Dr.	9	22%
doc.	5	12%
prof.	5	12%
neuveдено	7	17%
celkem	41	100%

Zdroj: RNDr. Dana Fialová, PhD. - ČGS (2010)



Obr. 9 - Grafické znázornění členů ČGS dle nejvýše dosaženého akadem. titulu v Moravskoslezské pobočce

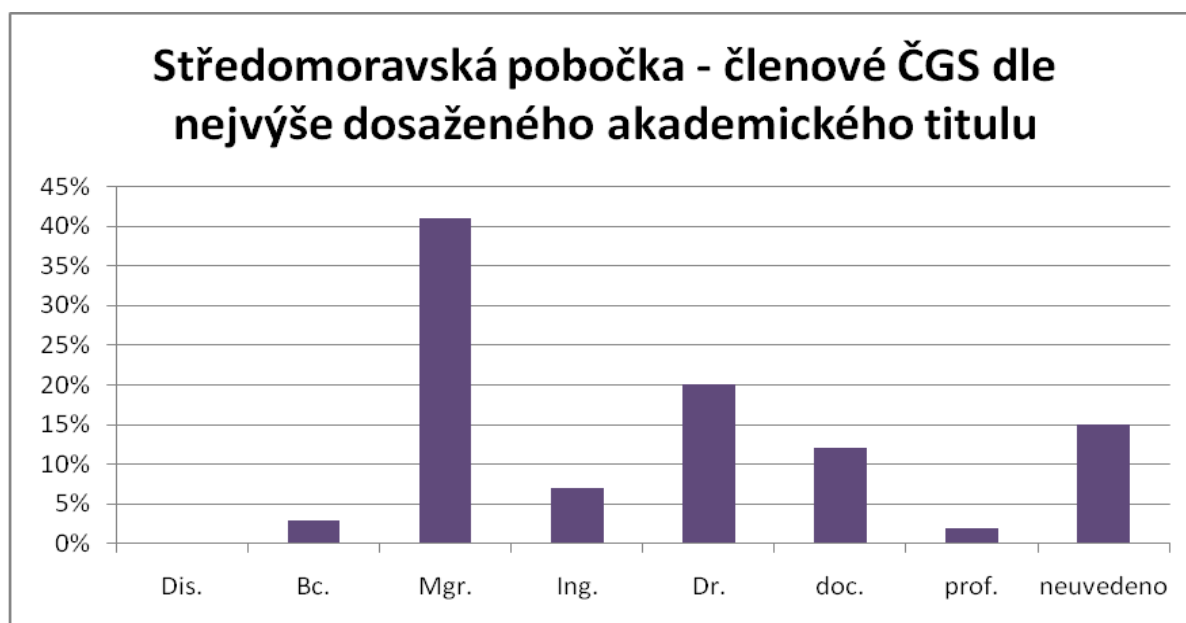
Středomoravská pobočka ČGS

Sídlem této pobočky je Přírodovědecká fakulta Univerzity Palackého v Olomouci. Činnost pobočky je obdobná jako u předcházejících poboček. Můžeme se zde setkat s širokou škálou geografických akcí, přednášek a seminářů. Podle předsedy této Středomoravské pobočky RNDr. Pavla Ptáčka, Ph.D. se snaží tato pobočka konat pravidelně alespoň dvě exkurze ročně a zvát na své přednášky i geography z praxe. Dále tato pobočka spolupracuje s krajským kabinetem zeměpisu při Pedagogickém centru v Olomouci a se střediskem služeb školy v Prostějově a také se severomoravskou pobočkou České demografické společnosti.

Tab. 9 - Rozdělení členů ČGS dle nejvýše dosaženého titulu ve Středomoravské pobočce

	Středomoravská pobočka	
	počet (abs.)	%
Dis.	0	0%
Bc.	2	3%
Mgr.	24	41%
Ing.	4	7%
Dr.	12	20%
doc.	7	12%
prof.	1	2%
neuveveno	9	15%
celkem	59	100%

Zdroj: RNDr. Dana Fialová, PhD. - ČGS (2010)



Obr. 10 - Grafické znázornění členů ČGS dle nejvýše dosaženého akadem. titulu ve Středomoravské pobočce

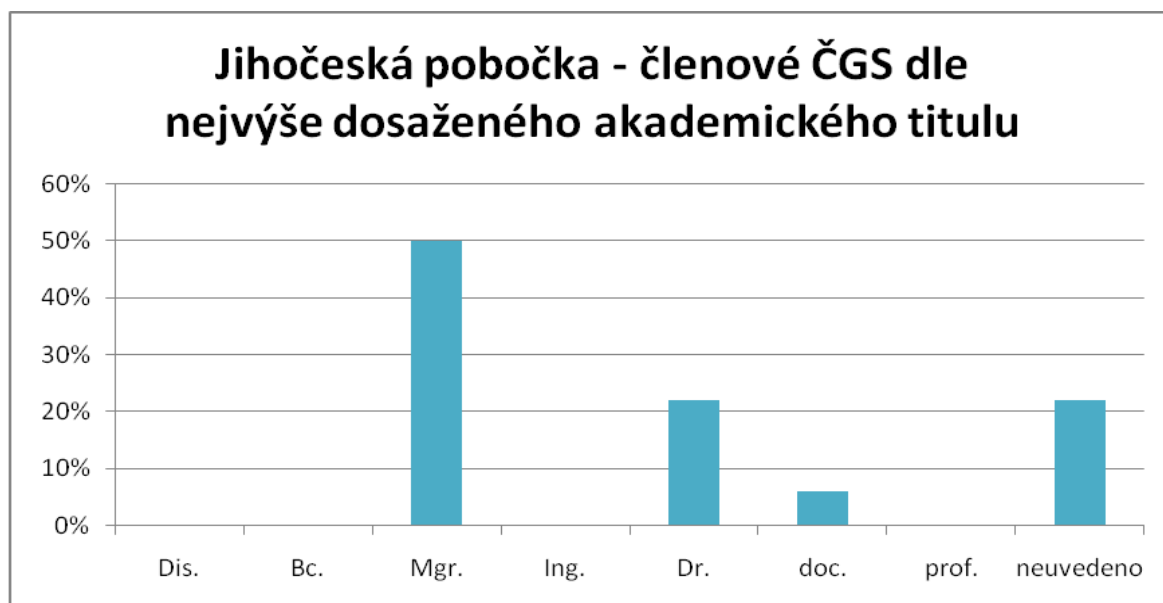
Jihočeská pobočka ČGS

Jihočeská pobočka sídlí na katedře geografie Přírodovědecké fakulty Jihočeské Univerzity v Českých Budějovicích. Tato pobočka své aktivity zaměřuje především na přednáškovou činnost pro studenty geografie i širší veřejnost. V některých přednáškách a seminářích vystupují i sami studenti katedry geografie Přírodovědecké fakulty Jihočeské Univerzity. Současným předsedou této jihočeské pobočky je Mgr. Michal Vančura, Ph.D.

Tab. 10 - Rozdělení členů ČGS dle nejvýše dosaženého titulu v Jihočeské pobočce

	Jihočeská pobočka	
	počet (abs.)	%
Dis.	0	0%
Bc.	0	0%
Mgr.	9	50%
Ing.	0	0%
Dr.	4	22%
doc.	1	6%
prof.	0	0%
neuveдено	4	22%
celkem	18	100%

Zdroj: RNDr. Dana Fialová, Ph.D. - ČGS (2010)



Obr. 11 - Grafické znázornění členů ČGS dle nejvýše dosaženého akadem. titulu v Jihočeské pobočce

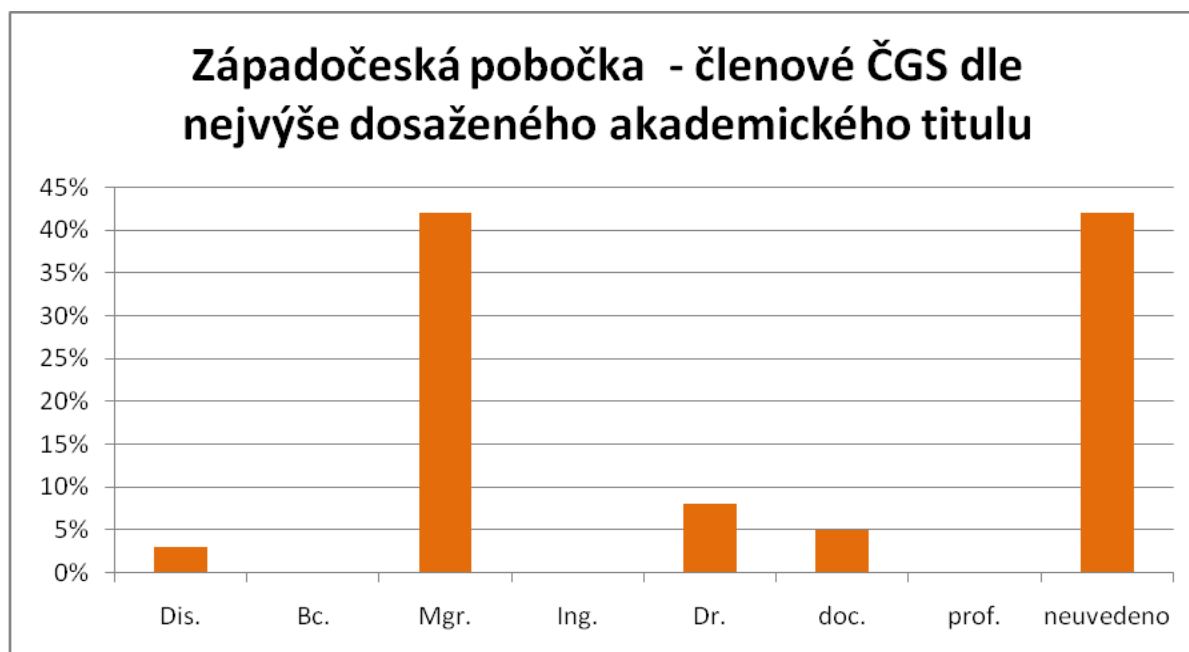
Západočeská pobočka ČGS

Západočeská pobočka České geografické společnosti se sídlem na katedře geografie Pedagogické fakulty Západočeské Univerzity v Plzni nabízí svým členům, studentům i veřejnosti geografické přednášky a semináře. Taktéž má ve své nabídce celodenní vzdělávání učitelů zeměpisu v rámci seminářů a tematických exkurzí. Předsedou této pobočky je RNDr. Jan Kopp, Ph.D. Pobočka spolupracuje s Krajským centrem vzdělávání a jazykovou školou a se střediskem ekologické výchovy Ametyst.

Tab. 11 - Rozdělení členů ČGS dle nejvýše dosaženého titulu v Západočeské pobočce

	Západočeská pobočka	
	počet (abs.)	%
Dis.	1	3%
Bc.	0	0%
Mgr.	15	42%
Ing.	0	0%
Dr.	3	8%
doc.	2	5%
prof.	0	0%
neuveдено	15	42%
celkem	36	100%

Zdroj: RNDr. Dana Fialová, PhD. - ČGS (2010)



Obr. 12 - Grafické znázornění členů ČGS dle nejvýše dosaženého akadem. titulu v Západočeské pobočce

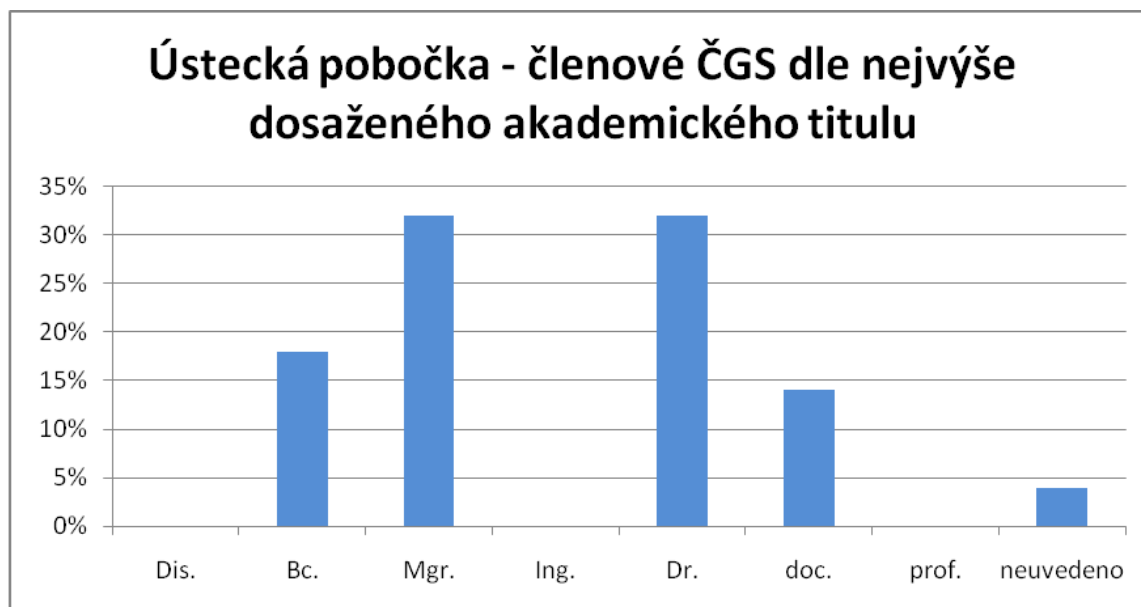
Ústecká pobočka ČGS

Ústecká pobočka sídlí na půdě Přírodovědecké fakulty Univerzity Jana Evangelisty Purkyně v Ústí nad Labem. Předsedou pobočky je Mgr. Tomáš Oršulák. Tato pobočka pravidelně každým rokem pořádá akci „Týden geografie“ plnou přednášek, výstav a interaktivních her zaměřené na odborné otázky geografie. Dále se zapojuje do přípravy a průběhu exkurzí pro studenty geografických oborů katedry.

Tab. 12 - Rozdělení členů ČGS dle nejvýše dosaženého titulu v Ústecké pobočce

	Ústecká pobočka	
	počet (abs.)	%
Dis.	0	0%
Bc.	4	18%
Mgr.	7	32%
Ing.	0	0%
Dr.	7	32%
doc.	3	14%
prof.	0	0%
neuveveno	1	4%
celkem	22	100%

Zdroj: RNDr. Dana Fialová, PhD. - ČGS (2010)



Obr. 13 - Grafické znázornění členů ČGS dle nejvýše dosaženého akadem. titulu v Ústecké pobočce

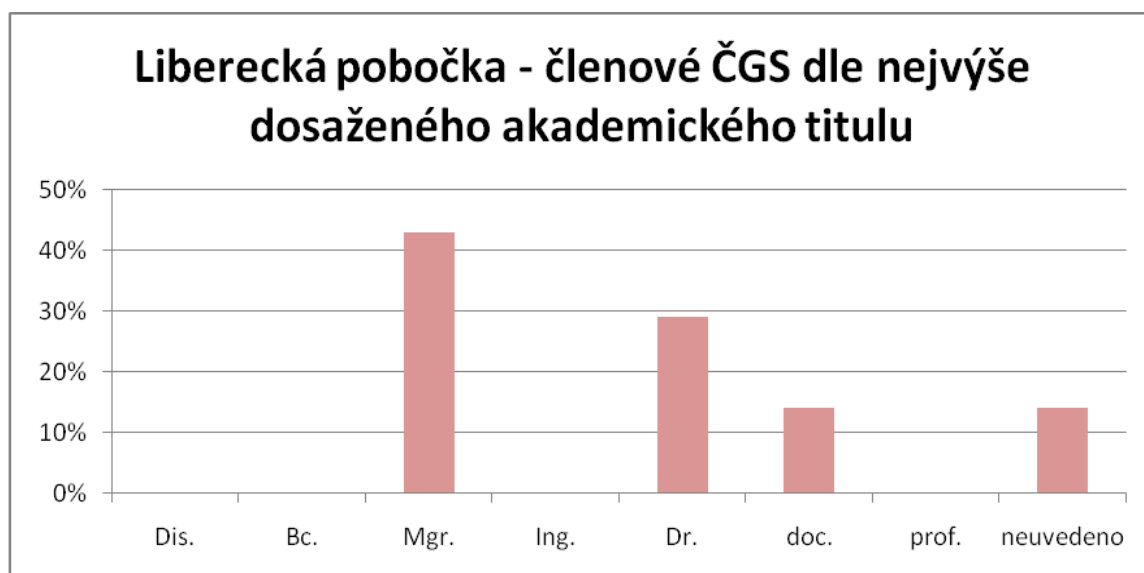
Liberecká pobočka ČGS

Tato pobočka sídlí na katedře geografie Pedagogické fakulty Technické Univerzity v Liberci a předsedou je Mgr. Tomáš Vágai. Činnost pobočky je obdobná jako u předcházejících. Podílí se na přípravě geografických přednášek, konferencích a seminářů. Pak dále Liberecká pobočka pravidelně pořádá akci se jménem „GIS Day“. Tyto dny Geografických informačních systémů mají za úkol přiblížit širší veřejnosti a žákům základních a středních škol použití geoinformačních systémů, tvorby map a použití interaktivních map.

Tab. 13 - Rozdělení členů ČGS dle nejvýše dosaženého titulu v Liberecké pobočce

	Liberecká pobočka	
	počet (abs.)	%
Dis.	0	0%
Bc.	0	0%
Mgr.	3	43%
Ing.	0	0%
Dr.	2	29%
doc.	1	14%
prof.	0	0%
neuveдено	1	14%
celkem	7	100%

Zdroj: RNDr. Dana Fialová, PhD. - ČGS (2010)



Obr. 14 - Grafické znázornění členů ČGS dle nejvýše dosaženého akadem. titulu v Liberecké pobočce

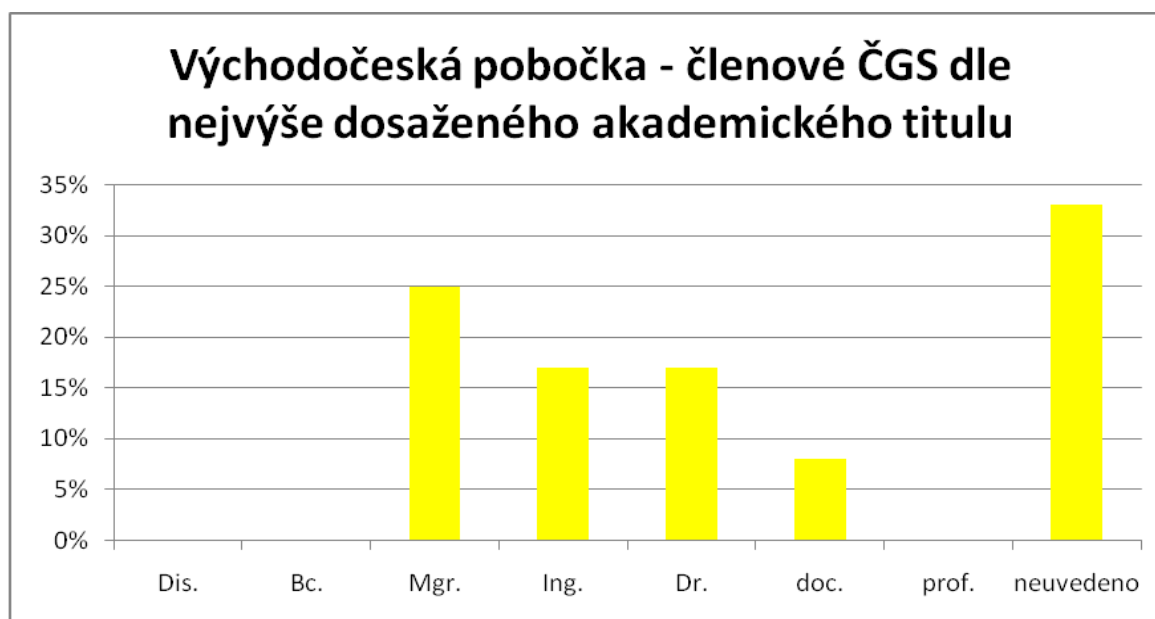
Východočeská pobočka ČGS

Východočeská pobočka České geografické společnosti nesídlí na žádné akademické půdě, tudíž nemá oporu v konkrétní vysoké škole. I přesto se pobočka zaměřuje na určité geografické aktivity, jako jsou například mapování prostoru východočeského regionu nebo sledování indikátoru udržitelného rozvoje. Předsedkyní pobočky je RNDr. Zita Kučerová.

Tab. 14 - Rozdělení členů ČGS dle nejvýše dosaženého titulu ve Východočeské pobočce

	Východočeská pobočka	
	počet (abs.)	%
Dis.	0	0%
Bc.	0	0%
Mgr.	3	25%
Ing.	2	17%
Dr.	2	17%
doc.	1	8%
prof.	0	0%
neuveдено	4	33%
celkem	12	100%

Zdroj: RNDr. Dana Fialová, PhD. - ČGS (2010)



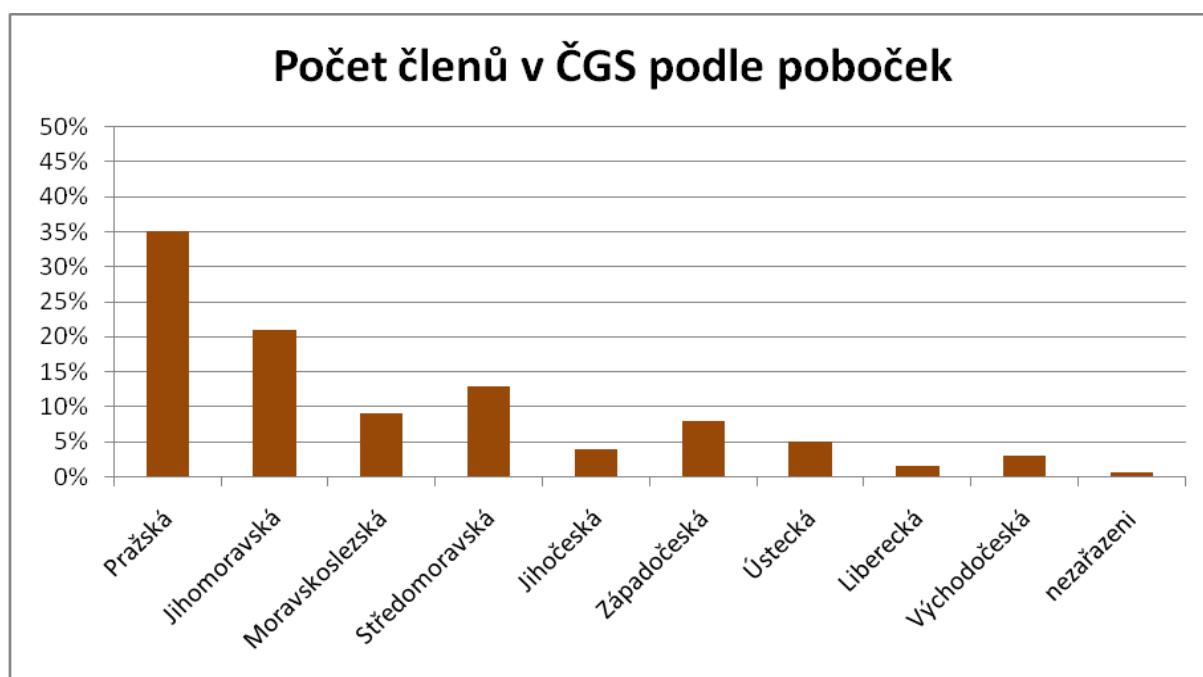
Obr. 15 - Grafické znázornění členů ČGS dle nejvýše dosaženého akadem. titulu ve Východočeské pobočce

Co se týče zastoupení samotných členů v jednotlivých pobočkách, by měla přehledně ukázat následující tabulka s údaji a její grafické znázornění.

Tab. 15 - Počet členů v ČGS podle poboček

pobočka	celkem	
	počet (abs.)	%
Pražská	158	35%
Jihomoravská	99	21%
Moravskoslezská	41	9%
Středomoravská	59	13%
Jihočeská	18	4%
Západočeská	36	8%
Ústecká	22	5%
Liberecká	7	2%
Východočeská	12	3%
nezařazeni	3	1%
celkem	455	100%

Zdroj: RNDr. Dana Fialová, Ph.D. - ČGS (2010)



Obr. 16 - Grafické znázornění členů v ČGS podle poboček

Pražská pobočka disponuje jednoznačně největším počtem členů České geografické společnosti. Dáno je to i tím, že tato pobočka zaujímá celou geografickou sekci Přírodovědecké fakulty Karlovy Univerzity a má 4 geografická pracoviště (viz. kapitola 6.3). Druhá nejvíce početná pobočka je Jihomoravská se sídlem v Brně. Zde má tato pobočka na Masarykově univerzitě 3 geografická pracoviště plus jedno samostatné geografické pracoviště

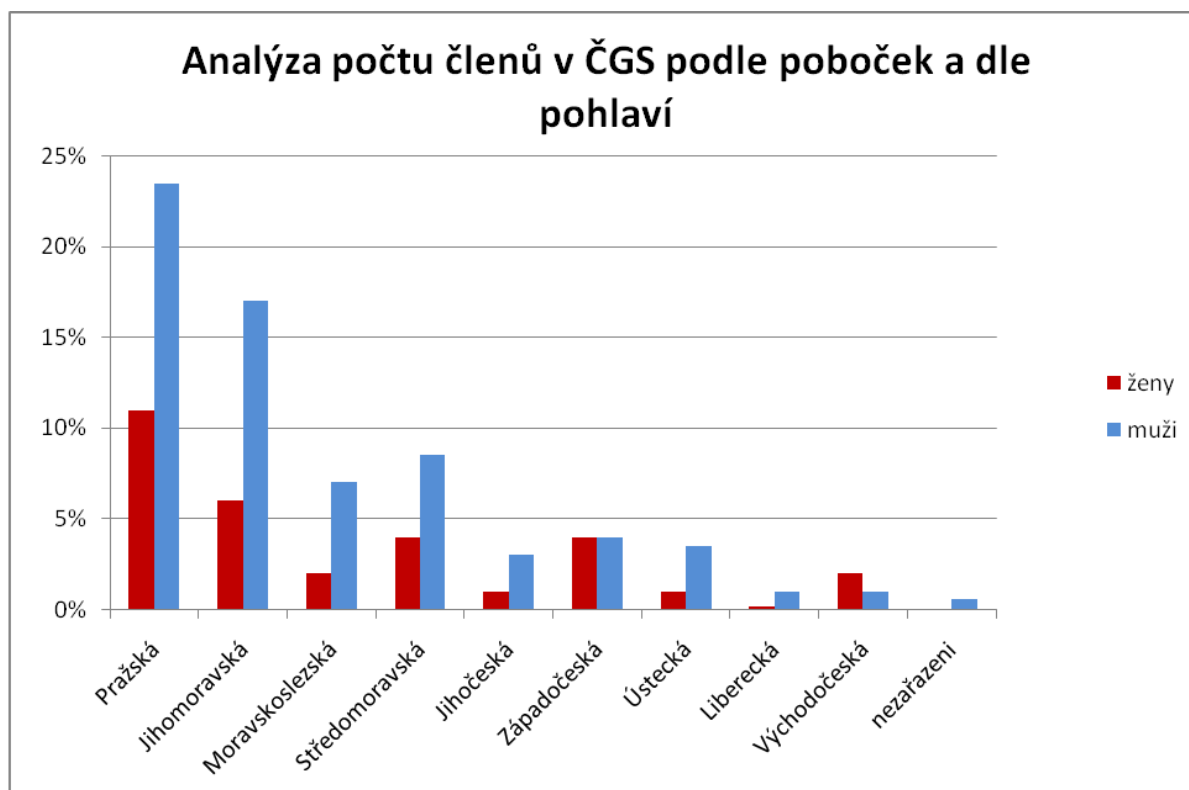
kterým je Ústav geoniky Akademie Věd České republiky. Dalšími poměrně početnými pobočkami jsou Středomoravská a Západočeská pobočka.

V další analýze zjistíme počet členů v jednotlivých pobočkách ČGS rozdělených dle pohlaví

Tab. 16 - Počet členů v ČGS podle poboček a dle pohlaví

pobočka	ženy		muži		celkem	
	počet (abs.)	%	počet (abs.)	%	počet (abs.)	%
Pražská	51	11%	107	24%	158	35%
Jihomoravská	28	6%	71	17%	99	21%
Moravskoslezská	8	2%	33	7%	41	9%
Středomoravská	20	4%	39	9%	59	13%
Jihočeská	4	1%	14	3%	18	4%
Západočeská	17	4%	19	4%	36	8%
Ústecká	6	1%	16	4%	22	5%
Liberecká	1	0%	6	1%	7	2%
Východočeská	6	2%	6	1%	12	3%
nezařazeni	0	0%	3	1%	3	1%
celkem	141	31%	314	69%	455	100%

Zdroj: RNDr. Dana Fialová, Ph.D. - ČGS (2010)



Obr. 17 - Grafické znázornění analýzy počtu členů v ČGS dle poboček a pohlaví

Z obrázku číslo 17 je patrný nejvyšší rozdíl mezi pohlavím v Pražské pobočce. Dalším rapidním rozdílem mezi muži a ženami je pobočka Jihomoravská následovaná pobočkou Středomoravskou. Naopak v Západočeské pobočce v Plzni je poměr mužů a žen téměř vyrovnaný.

6.2 Odborné sekce ČGS

Většina členů v pobočkách České geografické společnosti pracuje v jednotlivých odborných sekcích geografických disciplín. Jak už bylo uvedeno v kapitole č. 5 tak tyto sekce jsou: Fyzická geografie (FG), Socioekonomická geografie a geografie regionálního rozvoje (SG), Regionální geografie (RG), Kartografie a geoinformatika, Historická geografie a environmentální dějiny, Polární sekce a sekce vzdělávání. Každá tato sekce má svého vedoucího.

Tab. 17 - Vedoucí sekcí České geografické společnosti

Geografická sekce	Vedoucí sekce
Socioeknom. geograf. a reg. rozvoj	RNDr. Josef Novotný, Ph.D.
Fyzická geografie	RNDr. V. Herber, CSc.
Regionální geografie	doc. RNDr. Ivan Bičík, CSc.
Histor. geografie a environment. dějiny	Doc. RNDr. Leoš Jeleček, CSc.
Polární sekce	RNDr. M. Janouch, Ph.D.
Kartografie a geoinformatika	Doc. RNDr. Jaromír Kaňok, CSc.
Sekce vzdělávání	Doc. PaedDr. Eduard Hofmann, CSc.

Zdroj: <http://geography.cz> (2010)

Následující tabulka číslo 18 nám předkládá, jaké sekce převládají v jednotlivých pobočkách České geografické společnosti podle členů, kteří mají o danou sekci zájem.

Tab. 18 - Geografické sekce v jednotlivých pobočkách, o které mají členové zájem

Pobočky	Geografické sekce							
	SG	FG	RG	Hist.G	Polar.	Kartograf.	Vzdělávání	Nezařazeni
Pražská	67	10	33	10	2	6	13	53
Jihomoravská	23	19	14	2	3	6	13	42
Moravskoslezská	11	3	6	0	0	2	3	23
Středomoravská	10	17	12	4	0	9	8	22
Jihočeská	6	3	6	1	0	1	2	7
Západočeská	2	8	8	1	2	2	7	14
Ústecká	10	5	6	0	1	0	2	9
Liberecká	1	0	0	0	0	1	2	3
Východočeská	2	1	2	1	3	1	1	5

Zdroj: RNDr. Dana Fialová, PhD. - ČGS (2010)

Náplní jednotlivých sekcí je zájem a činnost na dané geografické disciplíně. Členové, kteří mají zájem o fyzickou geografii, se zabývají složkami krajinné sféry.

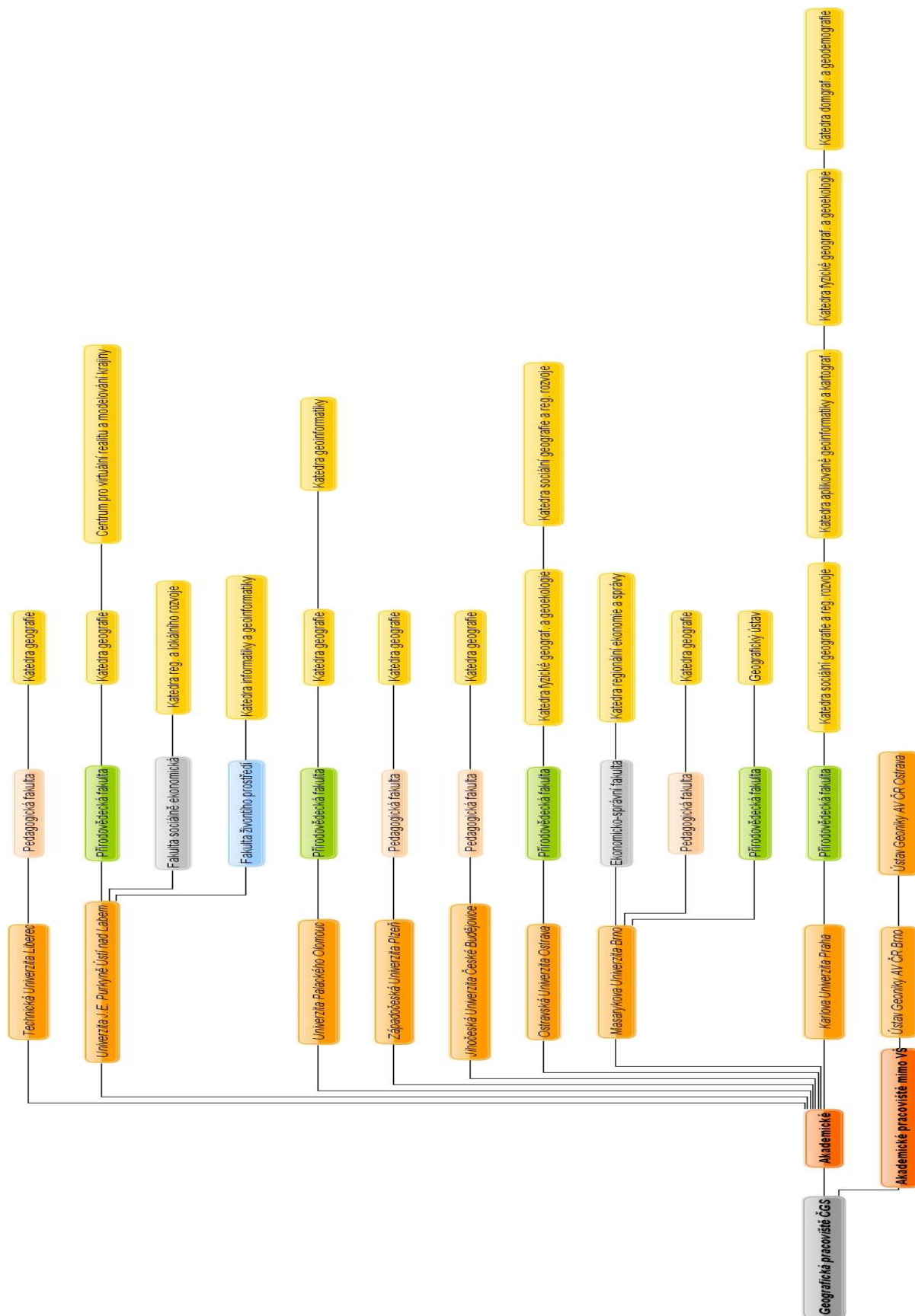
V socioekonomické geografii se členové zabývají lidskou společností a její provázaností s přírodním prostředím. V kartografii tvorbou a zpracováním map a v regionální geografii se zabývají vzájemnými vztahy mezi obecnými disciplínami geografie. Členové historické geografie mají ve svém zájmu proměny geografického prostoru v čase. V sekci vzdělávání je zájem členů o školskou geografii, pro učitele geografie základních a středních škol připravují „geografické dny“, přednášky a semináře.

Zvláštní pozornost si jistě zaslouží sekce polární. Tato sekce má také vazby do zahraničí a je členem Evropské vědecké nadace. Pořádá také každoročně zasedání a mezinárodní pracovní workshopy za účasti českých i zahraničních odborníků, kteří pracují v oblastech Arktidy a Antarktidy. (<http://home.tiscali.cz/polarsection>, 2007)

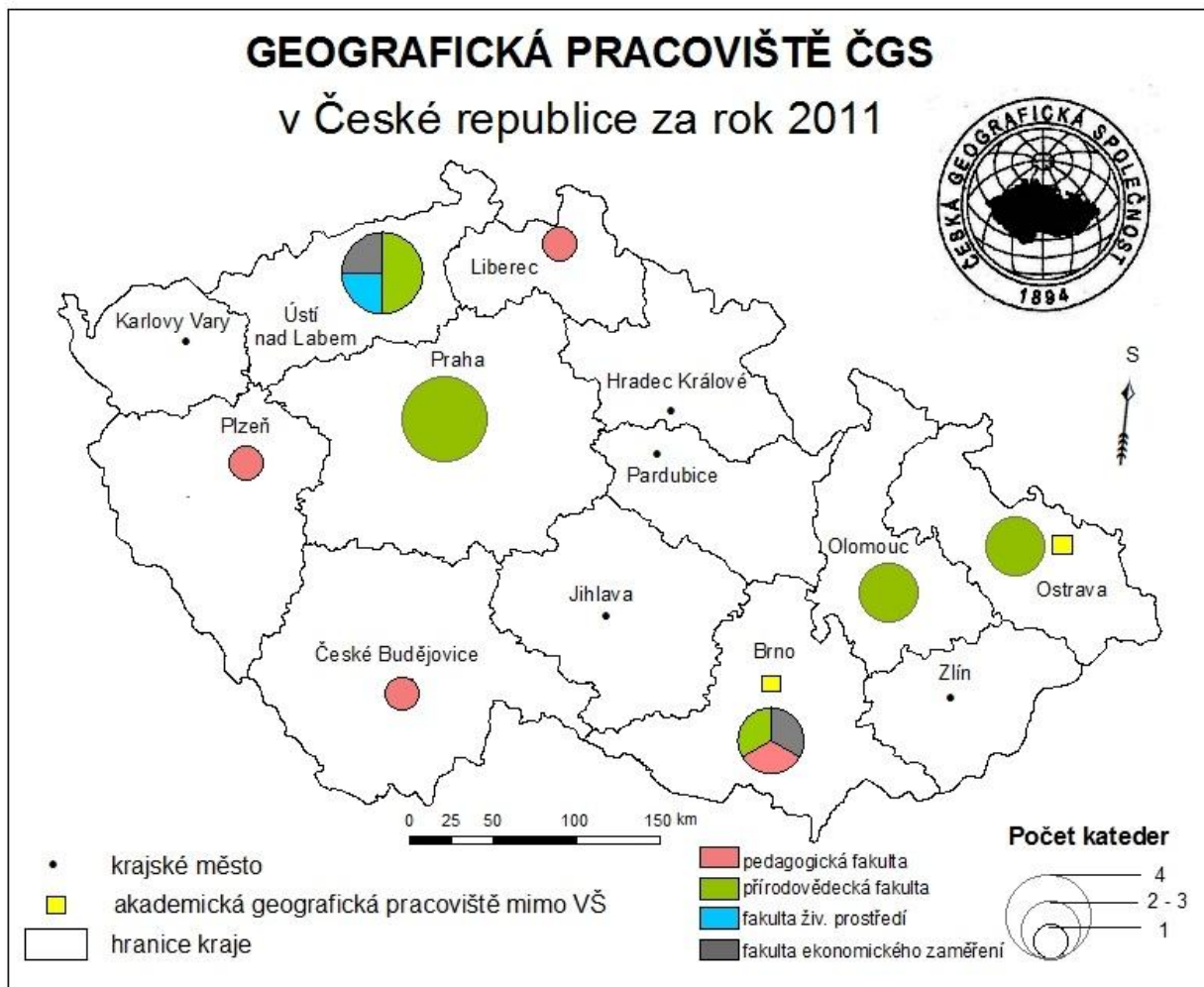
6.3 Geografická pracoviště ČGS

Česká geografická společnost má povětšinou na svých pobočkách také svá geografická pracoviště. Téměř všechna tato pracoviště jsou součástí akademické půdy, to znamená, že dané pracoviště se nachází na některé z kateder vysokých škol. Jediným pracovištěm České geografické společnosti, které je akademické, ale nesídlí na žádné vysokoškolské půdě je Ústav Geoniky Akademie Věd České republiky.

Následující obrázek číslo 18 jednoduše a přehledně znázorňuje rozdělení geografických pracovišť dle akademického umístění a zaměření.



Obr. 18 - Grafické znázornění rozdělení geografických pracovišť ČGS (vlastní zpracování v programu yEd Graph Editor)



Obr. 19 - Geografická pracoviště České geografické společnosti (Zdroj: Arc ČR ESRI I, vlastní zpracování v ArcMap 9.3.)

Obrázek číslo 19 nám podává prostorové rozmístění jednotlivých geografických pracovišť ČGS a zároveň jejich rozmístění na fakultách a kateder vysokých škol. Geografická pracoviště jsou téměř ve všech krajských městech, kde sídlí samotné pobočky České geografické společnosti, s výjimkou Hradce Králové. Jak už bylo zmíněno v kapitole 6.1 tak tato pobočka nesídlí na žádné akademické půdě, tudíž nemá žádnou oporu ve vysoké škole a není zde proto ani žádné geografické pracoviště. Největší geografická pracoviště v České republice jsou v Praze, Brně a Ústí nad Labem, přičemž v Praze sídlí na čtyřech katedrách Přírodovědecké fakulty Karlovy Univerzity, v Brně na třech katedrách různých fakult a v Ústí nad Labem sídlí na čtyřech katedrách třech fakult. Geografické pracoviště v Ostravě sídlí na dvou katedrách přírodovědecké fakulty a stejně tomu tak je i v Olomouci. V Českých Budějovicích, Plzni a Liberci, sídlí geografická pracoviště po jedné katedře na pedagogických

fakultách. Ve zbývajících krajských městech žádná geografická pracoviště registrovaná pod Českou geografickou společností nejsou.

Níže vypsany přehled nám prezentuje, na kterých konkrétních Univerzitách, fakultách a následně kateder, jednotlivá geografická pracoviště sídlí.

Praha - Přírodovědecká fakulta Karlovy Univerzity

Geografickým pracovištěm na této univerzitě je celá geografická sekce přírodovědecké fakulty. Konkrétně to jsou:

Katedra fyzické geografie a geoekologie

Katedra sociální geografie a regionálního rozvoje

Katedra demografie a geodemografie

Katedra aplikované geoinformatiky a kartografie

Brno - Masarykova Univerzita

Na této univerzitě působí geografická pracoviště na třech fakultách. Na přírodovědecké fakultě, pedagogické a ekonomicko-správní fakultě. Jsou to katedry:

Katedra geografie na Pedagogické fakultě

Katedra regionální ekonomie a správy na ekonomicko-správní fakultě

Geografický ústav na Přírodovědecké fakultě

Geografický ústav je druhou největší univerzitní geografickou institucí v České republice. Ve své oblasti má geografická odvětví jako jsou fyzická geografie, humánní geografie a kartografie a geoinformatika. Pracuje jak s domácími tak i zahraničními institucemi.

Ostrava - Ostravská Univerzita

Na této moravskoslezské univerzitě jsou geografická pracoviště na přírodovědecké fakultě na katedrách:

Katedra fyzické geografie a geoekologie

Katedra sociální geografie a regionálního rozvoje

Olomouc - Univerzita Palackého

Na této druhé nejstarší univerzitě v České republice jsou geografická pracoviště, jako na předcházejících univerzitách, taktéž na přírodovědecké fakultě. Konkrétně na katedrách:

Katedra geografie

Katedra geoinformatiky

České Budějovice - Jihočeská Univerzita

V Jihočeské Univerzitě je geografické pracoviště umístěno na pedagogické fakultě stejně tak jako celá Jihočeská pobočka České geografické společnosti.

Katedra geografie

Plzeň - Západočeská Univerzita

Geografické pracoviště v Plzni se nachází také na pedagogické fakultě této univerzity. Přesněji na katedře:

Katedra geografie

Ústí nad Labem - Univerzita Jana Evangelisty Purkyně

Na této univerzitě působí geografická pracoviště na fakultě přírodovědecké, fakultě životního prostředí a na fakultě sociálně ekonomické.

Katedra geografie na Přírodovědecké fakultě

Katedra informatiky a geoinformatiky na fakultě životního prostředí

Centrum pro virtuální realitu a modelování krajiny na Přírodovědecké fakultě

Katedra regionálního a lokálního rozvoje na fakultě sociálně ekonomické

Liberec - Technická Univerzita

Na Technické Univerzitě v Liberci sídlí geografické pracoviště na fakultě přírodovědně-humanitní a pedagogické.

Katedra Geografie

Jak už bylo zmíněno na začátku této kapitoly o geografických pracovištích, tak jako jediným zástupcem geografického pracoviště mimo vysokou školu je:

Ústav geoniky Akademie Věd České republiky

Tento ústav sídlí v Ostravě a má jednu pobočku v Brně. Ústav geoniky AV ČR byl založen v roce 1982 z dřívějšího Hornického ústavu Československé akademie věd. Po roce 1989 byl ústav transformován a současně byla do jeho struktury začleněna Brněnská pobočka. Od roku 1993 nese ústav současné pojmenování.⁵

V ostravském Ústavu geoniky je hlavním zaměřením výzkum materiálů a procesů zemské kůry a jejich vlivy na okolní prostředí. Výzkumné aktivity jsou zaměřeny především na oblast procesů vyvolaných lidskou činností v zemské kůře. Ústav se taktéž podílí na řadě národních a mezinárodních projektů. (<http://ugn.cas.cz>, 2000 - 2011)

Brněnská pobočka Ústavu geoniky AV ČR byla ustavena v roce 1993. Byla definována jako územně odloučené Oddělení environmentální geografie Ústavu geoniky AV ČR. V této pobočce je hlavní výzkumný záměr environmentální geografie. Je to jakýsi průnik fyzické a humánní (sociální) geografie. Podle samotného ústavu geoniky je základním objektem výzkumu životní prostředí a krajina. Vůči nimž je uplatňován komplexní přístup zahrnující studium všech složek a zejména snaha o postižení jejich dynamiky, probíhajících procesů, antropogenních změn a také úlohy ochrany životního prostředí a krajiny ve vztahu k územnímu plánování, regionálnímu rozvoji a kvalitě života obyvatel. (<http://geonika.cz>, 2007 - 2010)

V České republice jsou i další geografická pracoviště, která ale nejsou pod hlavičkou České geografické společnosti. Za zmínku stojí například Ústav regionálního rozvoje, veřejné správy a práva na fakultě managementu a ekonomiky Univerzity Tomáše Bati ve Zlíně, nebo Katedra regionálních studií na Národohospodářské fakultě Vysoké školy ekonomické v Praze.

⁵ Geonika označuje oblast geověd zaměřenou na procesy vyvolané lidskou činností

7. Závěr

Jak už bylo zmíněno tak cílem této bakalářské práce je sblížení čtenářů s charakteristikami vývoje působení a současné činnosti České geografické společnosti. Tato práce nám shrnuje celou Českou geografickou společnost od historie, přes členění ČGS až po současné působení. Česká geografická společnost vznikla v roce 1894. Má za sebou přes 110 let existence plné změn a zvrátů. Můžeme tedy říci, že historie této geografické společnosti byla poměrně rušná. Činnosti této společnosti jsou dosti rozsáhlé, ať už jde o vzdělávání, vědeckou činnost nebo jen informování příznivců geografie. Pobočky České geografické společnosti převážně tyto činnosti a zájmy prohlubují a předávají je dále buď ve formě přednášek, seminářů či konferencích. Pobočky ČGS jsou na území České republiky poměrně rovnoměrně rozloženy a většina z nich sídlí na akademické půdě univerzit. Dalším rozdělením byla jednotlivá geografická pracoviště skládající se z velké části geografických nebo jinak geografii blízce zaměřených kateder přírodovědeckých fakult. Naskytly se mezi nimi i pracoviště samostatná, jakými jsou Ústavy geoniky AV ČR. V analýzách o členech a samotných pobočkách jsme se také mohli dozvědět o různých odborných sekcích geografických disciplín, kterými se členové zabývají. Po přečtení této práce by si měl čtenář udělat ucelený obraz o naší nejstarší geografické společnosti, o tom jak funguje, co je její náplní, jaké je její členění do poboček a pracovišť.

Česká geografická společnost se v dnešní moderní době stále drží na vysoké úrovni a to díky svým členům a příznivcům geografie. Ať už to jsou lidé jen se zájmem v zeměpise, nebo učitelé geografie na školách, nebo odborníci na tuto vědu, všichni tvoří tuto společnost a svými poznatky, dovednostmi i vědeckou prací rozšiřují obzory nejen široké veřejnosti. Přejme tedy proto této společnosti dalších mnoho úspěšných let.

8. Shrnutí - Summary

Tato bakalářská práce pojednává o České geografické společnosti a geografických pracovištích v České republice. Seznámili jsme se s její historií, vývojem a změnami, kterými prošla. Přiblížili jsme si současnou českou geografii a současnou činnost této geografické společnosti. Dále jsme nahlédli do nitra České geografické společnosti prostřednictvím analýz o členech. Zjistili jsme počet aktivních členů, jejich věkové složení, složení podle pohlaví a podle nejvyššího dosaženého akademického titulu. Dále jsme si přiblížili prostorové rozložení poboček České geografické společnosti, jejich sídla a hlavní činnosti, kterými se zabývají. Zmíněné byli také nejdůležitější odborné sekce geografických disciplín a přehled počtu členů v jednotlivých pobočkách, kteří se o danou sekci zajímají. V neposlední řadě rozložení samotných geografických pracovištích, jejich přehled a rozdělení na akademické pracoviště a neakademické.

This bachelor thesis deals with the Czech Geographical Society and the geographical workplaces in the Czech Republic. We met up with the history, development and changes which have taken place. We read about the current Czech geography and current activities of the Geographical Society. In addition, we looked into the heart of the Czech Geographical Society through analysis about the members. We found the number of active members, their age composition, and composition by sex and degree attainment. Furthermore, we approached the spatial distribution of branches of the Czech Geographical Society, the headquarters and main operations with which they deal. We mentioned about the most important professional disciplines, geographical and overview of the number of members in different locations who are interested in that section. Finally, distribution of the geographical workplaces, the review and distribution to academic workplaces and non-academic.

9. Seznam použité literatury a zdrojů

Použitá literatura

- TRÁVNÍČEK, Dušan. *Sto let České geografické společnosti*. 1. vydání. Praha: Nakladatelství České geografické společnosti, 1994. 95 s.
- SIWEK, Tadeusz. *Geografie - Sborník České geografické společnosti*. číslo 4/ročník115. Praha: Nakladatelství ČGS, 2010. Současná geografie očima českých geografů, s. 361-461.
- TOUŠEK, Václav; KUNC, Josef; VYTOUPIL, Jiří. *Ekonomická a sociální geografie*. Plzeň: Vydavatelství a nakladatelství Aleš Čeněk, 2008. 411 s. ISBN 978-80-7380-114-4.

Internetové zdroje

- JELEČEK, Leoš; MARTÍNEK, Jiří. *Www.klaudyán.cz* [online]. Praha : 2007 [cit. 2010-12-15]. Klaudyán: internetový časopis pro historickou geografii a environmentální dějiny. Dostupné z WWW: <http://www.klaudyán.cz/dwnl/200702/01_jelecek.pdf>
- *Geography.cz* [online]. Praha: 2009 [cit. 2011-03-8]. Česká geografická společnost. Dostupné z WWW:<<http://geography.cz/>>
- *Geography.cz : sborník* [online]. Praha: 2009 [cit. 2011-03-10]. Česká geografická společnost. Dostupné z WWW: <<http://geography.cz/sbornik/>>
- *Natur.cuni.cz* [online]. Praha : 2010 [cit. 2011-03-4]. Geografie - Přírodovědecká fakulta UK v Praze. Dostupné z WWW: <<http://www.natur.cuni.cz/geografie>>
- *Geogr.muni.cz* [online]. Brno : 2010 [cit. 2011-03-4]. Geografický Ústav Přírodovědecká fakulta MU. Dostupné z WWW: <http://geogr.muni.cz/>
- *Osucz.cz* [online]. Ostrava : 2006-2011 [cit. 2011-03-4]. Katedra fyzické geografie a geoekologie PřF OU. Dostupné z WWW: <http://www.osucz.cz/fpr/kfg/index.php>
- *Osucz.cz* [online]. Ostrava : 2006-2011 [cit. 2011-03-4]. Katedra sociální geografie a regionálního rozvoje PřF OU. Dostupné z WWW: <http://www.osucz.cz/fpr/ksg/index.php>
- *Geography.upol.cz* [online]. Olomouc : 2010 [cit. 2011-03-5]. Katedra geografie PřF v Olomouc. Dostupné z WWW: <http://geography.upol.cz/>
- *Geoinformatics.upol.cz* [online]. Olomouc : 2007-2010 [cit. 2011-03-5]. Katedra geoinformatiky UP v Olomouci. Dostupné z WWW: <http://www.geoinformatics.upol.cz/>
- *Pf.jcu.cz* [online]. České Budějovice : 2003 [cit. 2011-03-5]. Katedra geografie PF JU. Dostupné z WWW: <http://www.pf.jcu.cz/stru/katedry/z/>

- *Kge.zcu.cz* [online]. Plzeň : 2004 [cit. 2011-03-5]. Katedra geografie fakulty pedagogické Západočeské univerzity v Plzni. Dostupné z WWW: <http://www.kge.zcu.cz/>
- *Fzp.ujep.cz* [online]. Ústí nad Labem : 2010 [cit. 2011-03-5]. Fakulta životního prostředí Univerzity J.E. Purkyně. Dostupné z WWW: <http://fzp.ujep.cz/index.php>
- *Geography.ujep.cz* [online]. Ústí nad Labem : 2007 [cit. 2011-03-5]. Katedra geografie UJEP. Dostupné z WWW: <http://geography.ujep.cz/>
- *Kge.tul.cz* [online]. Liberec : 2009-2011 [cit. 2011-03-5]. Katedra geografie v Liberci. Dostupné z WWW: <http://www.kge.tul.cz/cs/pro-verejnost/o-katede>
- *Geonika.cz* [online]. Brno : 2007-2010 [cit. 2011-03-18]. Ústav geoniky AV ČR. Dostupné z WWW: <http://www.geonika.cz/CZ/CZAboutUs.html>
- *Ugn.cas.cz* [online]. Ostrava : 2000-2011 [cit. 2011-03-6]. Ústav geoniky AV ČR, v.v.i. Dostupné z WWW: <http://www.ugn.cas.cz/index.php?l=cz&p=about/about.php>
- *Home.tiscali.cz* [online]. 2007 [cit. 2011-03-8]. Polar section of the czech geographical society. Dostupné z WWW: http://home.tiscali.cz/polarsection/IPY_CR.pdf

10. Seznam použitých zkratek

AV ČR - Akademie věd České republiky

ČGS - Česká geografická společnost

ČSGS- Československá geografická společnost

ČSSZ - Československá společnost zeměpisná

FG - Fyzická geografie

GIS - Geografické informační systémy

HG - Humánní geografie

IGU - Mezinárodní geografická konference

RG - Regionální geografie

SG - Socioekonomická geografie

VŠ - Vysoká škola