

UNIVERZITA PALACKÉHO V OLOMOUCI

Přírodovědecká fakulta

Katedra geografie

Lenka KOUTNÁ

VZÁJEMNÉ ZAMĚSTNÁVÁNÍ
A
PRACOVNÍ MIGRACE MEZI
ČR A SR

Bakalářská práce

Vedoucí práce: Doc. RNDr. Marián Halás, Ph.D.

Olomouc 2011

Prohlašuji, že zadanou bakalářskou práci jsem vypracovala samostatně pod vedením
Doc. RNDr. Mariána Haláse, Ph.D. a také, že jsem veškerou použitou literaturu a zdroje
 uvedla v seznamu použité literatury.

V Olomouci dne

.....

Tímto chci poděkovat jak Doc. RNDr. Mariánu Halásovi, Ph.D za cenné rady a připomínky, tak všem, co se na mojí práci nějakým způsobem podíleli.

UNIVERZITA PALACKÉHO V OLMOUCI
Přírodovědecká fakulta
Katedra geografie
Akademický rok: 2008/2009

ZADÁNÍ BAKALÁŘSKÉ PRÁCE
(PROJEKTU, UMĚLECKÉHO DÍLA, UMĚLECKÉHO VÝKONU)

Jméno a příjmení: **Lenka KOUTNÁ**

Studijní program: **B1101 Matematika**

Studijní obory: **Matematika**
Geografie

Název tématu: **Vzájemné zaměstnávání a pracovní migrace mezi ČR a SR**

Z á s a d y p r o v y p r a c o v á n í :

Cílem bakalářské práce je komplexní analýza vzájemného zaměstnávání a pracovních migrací mezi ČR a SR, legislativa, vývoj a prostorová diferenciacie těchto procesů. Důraz bude kladen na pracovní migrace ze SR do ČR a hlavní oblasti koncentrace zaměstnávání Slováků na území ČR. Součástí práce budou některé z těchto analýz: legislativní rámec cizinců v ČR, historický vývoj pracovních migrací mezi SR a ČR v obou směrech, vývoj po roce 1993, prostorová diferenciacie pracovních migrací Slováků do ČR, hlavní trendy a perspektivy pracovních migrací mezi ČR a SR apod.

Rozsah grafických prací: podle potřeb zadání
Rozsah pracovní zprávy: 10 000 - 12 000 slov
Forma zpracování bakalářské práce: tištěná/elektronická

Seznam odborné literatury:

Drbohlav, D. Migration trends in selected EU applicant countries; Volume II ? The Czech Republic. Vienna: IOM, 2004
Halás, M. Cezhraničné väzby, cezhraničná spolupráca: na príklade slovensko-českého pohraničia s dôrazom na jeho slovenskú časť. Bratislava: UK, 2005
Halás, M., Kladivo, P. Ekonomický vývoj, väzby a spolupráca medzi Slovenskou a Českou republikou. Regionální studia, 2 (1), s. 9-15, 2008. Dostupné na <<http://geography.upol.cz/soubory/lide/halas/clanky/Halas-RS.pdf>>
Horáková, M. Mezinárodní pracovní migrace v ČR. 2009. In: <<http://praha.vupsv.cz/Fulltext/B22-MPMc.pdf>>
Toušek, V. Aktuální tendence v zaměstnávání občanů Slovenska v ČR. Regionální spolupráce 99. Karviná: Obchodní a podnikatelská fakulta Slezské univerzity, s. 307-31, 1999. - další publikace a materiály M Horákové - data a materiály VÚPSV (na www.vupsv.cz) - data a materiály Českého statistického úřadu (na www.czso.cz)

Vedoucí bakalářské práce: Doc. RNDr. Marián Halás, Ph.D.
Katedra geografie

Datum zadání bakalářské práce: 10. června 2009

Termín odevzdání bakalářské práce: 30. dubna 2010

L.S.

Prof. RNDr. Juraj Ševčík, Ph.D.
děkan

Doc. RNDr. Zdeněk Szczyrba, Ph.D.
vedoucí katedry

dne

OBSAH:

ABSTRAKT	7
KLÍČOVÁ SLOVA	7
ABSTRAKT	7
KEY WORDS	7
1. ÚVOD	8
2. CÍLE PRÁCE	9
3. METODIKA TVORBY PRÁCE	10
4. LEGISLATIVNÍ RÁMEC	11
4.1. Povolení k pobytu	11
4.1.1 Povolení k pobytu pro občany třetích zemí	11
4.1.2. Povolení k pobytu pro občany EU/EHP	12
4.1.3. Povolení k pobytu pro občany Slovenské republiky	12
4.2. Povolení k zaměstnání	12
4.2.1. Povolení k zaměstnávání pro občany třetích zemí	12
4.2.2. Povolení k zaměstnávání pro občany EU/EHP	13
4.2.3. Povolení k zaměstnávání pro občany Slovenské republiky	13
5. NELEGÁLNÍ POBYT A ZAMĚSTNÁVÁNÍ	15
5.1. Nelegální pobyt	15
5.2. Nelegální zaměstnávání	15
6. CIZINCI V ČR	17
6.1. Podle typu pobytu	17
6.2. Podle postavení v zaměstnání	19
7. VÝVOJ PRACOVNÍCH MIGRACÍ MEZI ČR A SR	23
7.1. Ve směru SR do ČR	23
7.2. Ve směru ČR do SR	28
8. ZÁVĚRY	29
9. SOUHRN	30
10. SUMMARY	31
11. SEZNAM POUŽITÝCH ZKRATEK	32
12. SEZNAM LITERATURY	32

ABSTRAKT

Tato bakalářská práce řeší problematiku vzájemného zaměstnávání mezi občany České a Slovenské republiky, její časoprostorový vývoj se zaměřením na směr ze SR do ČR, který je podstatně významnější. Dále se zabývá zaměstnáváním cizinců a jejich pobytem na území ČR a s ním související legislativou. Je zde ukázán vliv počtu cizinců žijících v různých regionech České republiky na situaci na trhu práce. Na trhu práce působí cizinci ze 190 zemí světa. Moderní trhy práce potřebují flexibilní pracovní sílu, která může být získána jak z domácích, tak i zahraničních zdrojů. Cizinci se stali trvalou součástí pracovního trhu, neměli by ho však ovládnout. Je třeba neustále připravovat mladou generaci na budoucí povolání a brát ohled na aktuální poptávku po určitých profesích.

KLÍČOVÁ SLOVA

pracovní migrace, trh práce, zaměstnanost, cizinec, Česká republika, Slovenská republika

ABSTRAKT

This thesis addresses the issue of mutual employment of citizens of the Czech and Slovak Republic, the spatio-temporal evolution of the emphasis on direction from SR to CR, which is significantly more important. It also deals with the employment of foreigners and their residence in the CR and the related legislation. It is shown here to influence the situation on the labor-market the number of foreigners living in different regions of the Czech Republic. Foreigners from 190 countries effects on the labor-market. Modern labor-markets need flexible workforce that can be obtained from both domestic and foreign sources. Foreigners have become a permanent part of the labor-market, but it should not dominate. It should always prepare the young generation for their future profession and take into consideration to the actual demand for certain professions.

KEY WORDS

labor migration, labour-market, employment, foreigner, Czech republik, Slovakia republik

1. ÚVOD

Migrace je dnes velmi důležitou součástí vývoje každého vyspělého státu. Přivádí nové obyvatelstvo a novou pracovní sílu nezbytnou pro fungování státu.

Pro Českou republiku je migrace velice důležitá, protože mimo jiné zabraňuje stárnutí obyvatelstva. Většina migrací probíhá za účelem zaměstnávání. Cizinci tak zaplňují ta pracovní místa, která není schopno obsadit domácí obyvatelstvo. Jedná se nejen o práce „podřadné“ (požadující jen nízkou kvalifikaci, např. pomocný dělník), ale v současnosti narůstá i počet odborníků (lékařů, výzkumných pracovníků apod.), kterých je v České republice nedostatek. Domácí odborníci většinou odcházejí do zahraničí, proto je nutné hledat tyto specialisty někde jinde. Tomuto modernímu trendu napomáhá i fakt, že většina mladých lidí po ukončení příprav na budoucí povolání nemá možnost sehnat práci. Proto by se vzdělávací politika měla zaměřit i na aktuální potřeby trhů práce.

Vývoj zahraničních pracovních migrací je spojen s celkovým ekonomickým vývojem a rozvojem na trhu práce nejen v ČR, ale i v ostatních zemích světa. Česká republika patří mezi země s relativně nízkým počtem cizinců.

Nejvíce zahraničních pracovníků pochází ze Slovenské republiky. Její provázanost, spolupráce a kooperace s naší republikou je velmi významná. Proto se řada legislativních norem zabývá udržením dobrých vztahů (nejen obchodních) mezi oběma republikami.

Blízkost jazyků napomáhá v procesu zaměstnávání občanů obou republik, proto mezi nejvíce zaměstnávané cizince v ČR patří právě Slováci.

2. CÍLE PRÁCE

Tato bakalářská práce má dva cíle. Hlavním cílem je komplexní analýza vzájemného zaměstnávání a pracovních migrací mezi občany České a Slovenské republiky, její časoprostorový vývoj se zaměřením na směr ze SR do ČR, který je podstatně významnější.

Druhým cílem je nahlédnutí do problematiky kolem legislativy týkající se povolení k pobytu a k zaměstnání pro cizince z různých částí světa. Ti jsou v této práci rozdělení na dvě skupiny - podle občanů EU/EHP a třetích zemí. Zjednodušeně vysvětlíme, kdo je povinen žádat o povolení k pobytu a zaměstnání a kdo ne.

Ukážeme nejpočetnější skupiny zde žijících cizinců a oblasti jejich největší koncentrace, stejně tak nejvíce zaměstnávané občany podle země původu a místa, kde nejvíce pracují.

Jedna kapitola se rovněž zabývá dnes často diskutovaným tématem spojeným s nelegálním pobytem a nelegálním zaměstnáváním. Jedná se o celosvětový problém, mnoho vlád zemí se úpravami v legislativě snaží o co největší zamezení těmto nelegálním aktivitám.

3. METODIKA TVORBY PRÁCE

Při tvorbě této bakalářské práce byly použity informace z různých zdrojů. Převážně se jedná o knižní zdroje, neméně důležité byly i dokumenty v elektronické podobě - jednalo se hlavně o zprávy z Výzkumného ústavu práce a sociálních věcí, statistická data ze stránek Českého statistického úřadu a Ministerstva práce a sociálních věcí ČR.

Z knižních zdrojů se danému tématu nejvíce věnuje pracovnice VÚPSV, paní Milada Horáková, která každým rokem vydává publikace, kde hodnotí nová data ohledně situace na trhu práce a pracovní migrace. V každé své knize uvádí pro srovnání data z předcházejících let, aby poukázala na časový vývoj. Některé tabulkové přílohy jejích děl můžeme najít na stránkách VÚPSV. Legislativu týkající se povolení k pobytu a k zaměstnávání jsem zčásti čerpala z knihy Ladislavy Steinichové *Zaměstnávání cizinců v r. 2000*, zčásti od další pracovnice VÚPSV Hany Pořízkové a její práce *Analýza zahraniční zaměstnanosti v ČR, postavení cizinců na trhu práce a podmínky jejich ekonomické integrace*.

Mapové přílohy byly vytvořeny v programu ArcGIS. Podklady pro tvorbu těchto map byly zpracovány z dostupných dat Českého statistického úřadu a z prací paní M. Horákové.

V této práci nejsou vždy uvedeny nejaktuálnější údaje (za rok 2010). Je to proto, že některé buď nejsou nyní vůbec k dispozici, nebo jsou uvedeny jen za 1. pol. r. 2010. Jelikož uvádím vždy údaje ke konci roku (k 31.12.), nebyla zde tato pololetní data uvedena.

Při porovnávání cizinců podle země původu jsem vybírala jen ty nejvíce zastoupené. Jelikož na trhu práce v ČR působí cizinci ze 190 zemí světa a tato práce se věnuje hlavně cizincům ze Slovenska, byly vybrány jen nejpočetnější skupiny.

Z důvodu změny rozsahu bakalářské práce pro akademický rok 2010/2011 jsem se rozhodla akceptovat nové zadání práce v rozsahu 5 - 8 000 slov.

4. LEGISLATIVNÍ RÁMEC

Na úvod zmíníme několik základních pojmů, které se týkají povolení jak k pobytu, tak k zaměstnávání.

Za cizince je podle zákona č.326/1999 Sb., o pobytu cizinců na území České republiky, považována osoba, která nemá české státní občanství. (Pořízková, 2008)

Podnikáním rozumíme soustavnou činnost prováděnou samostatně podnikatelem vlastním jménem a na vlastní odpovědnost za účelem dosažení zisku. (Steinichová, 2000)

Zahraniční zaměstnanost je součtem zaměstnanosti občanů EU/EHP a Švýcarska v postavení zaměstnanců, občanů třetích zemí v postavení zaměstnanců a cizinců s živnostenským oprávněním. (Pořízková, 2008)

Pracovní povolení je úřední dokument, který vydává úřad práce ve správním řízení a který opravňuje cizince k legálnímu výkonu práce u českého zaměstnavatele. (Pořízková, 2008)

Informační kartu odevzdává zaměstnavatel místně příslušnému úřadu práce, pokud chce zaměstnávat občany EU/EHP a Švýcarska (kteří mají volný přístup na český trh práce) nebo občany třetích zemí s trvalým pobytem nebo cizince mající azyl na území ČR, a to nejpozději v den nástupu cizince do zaměstnání.

Třetí země je taková, která není členem EU, EHP ani Švýcarsko.

Vízum je dokument, který dovoluje cizinci vstup na území ČR. Jedná se o razítko nebo formulář vložený do cestovního pasu, někdy je vydáno jako samostatný dokument.¹

4.1. Povolení k pobytu

4.1.1 Povolení k pobytu pro občany třetích zemí

Občan třetí země může zažádat o několik typů povolení k pobytu. Jedná se o přechodný a trvalý pobyt, o krátkodobé vízum za nějakým účelem a o vízum k pobytu nad 90 dnů.

Přechodně pobývat zde může cizinec bez víza nebo na základě uděleného krátkodobého či dlouhodobého víza. Bez víza u nás mohou pobývat jen občané ze zemí, s nimiž ČR uzavřelo mezinárodní smlouvu o zrušení vízové povinnosti.

¹ Zdroj: *Ministerstvo zahraničních věcí*. [online] [cit. 2011-04-26]. Dostupný na: < <http://www.mzv.cz/> >

Žádost o vízum k pobytu nad 90 dnů se podává na zastupitelském úřadu. Pokud cizinec hodlá na území ČR pobývat déle než 1 rok a trvá-li stejný účel pobytu, může si zažádat o povolení k dlouhodobému pobytu, které je možno opakovaně prodlužovat. Po 5 letech nepřetržitého pobytu si cizinec může zažádat o povolení k trvalému pobytu, pak by se na něj vztahovala stejná práva jako pro občany ČR.

Od 1.1.2011 musí průkaz o povolení k pobytu obsahovat biometrické údaje, tedy otisk prstů a fotografii.

4.1.2. Povolení k pobytu pro občany EU/EHP

Podle zákona č.326/1999 Sb., o pobytu cizinců na území ČR, smí bez zvláštního povolení na území ČR pobývat jen občané EU a států, s nimiž existuje dohoda o bezvízovém pobytu (Island, Norsko, Lichtenštejnsko, Švýcarsko), a to jen za podmínek stanovených zákonem. Pokud je jejich pobyt delší jak 30 dnů, jsou povinni ohlásit svoji přítomnost na příslušném oddělení cizinecké policie dle místa pobytu v ČR. Pokud zde hodlají pobývat déle než 3 měsíce, jsou oprávněni (ale není to jejich povinnost) zažádat o vydání potvrzení k přechodnému nebo trvalému pobytu.

4.1.3. Povolení k pobytu pro občany Slovenské republiky

Pro občany Slovenské republiky platí v současnosti stejné podmínky jako pro občany EU/EHP, které jsou uvedeny výše.

4.2. Povolení k zaměstnání

4.2.1. Povolení k zaměstnávání pro občany třetích zemí

Pro občany třetích zemí s trvalým pobytem v ČR platí stejné podmínky jako pro místní obyvatelstvo, tedy mají volný přístup na trh práce a platí pro ně stejné právní předpisy jako pro občany ČR. Rozdíl je jen v tom, že zaměstnavatel, který tyto lidi zaměstnává, musí podat ÚP informace o jejich počtu, druhu zaměstnání a místu formou tzv. informační karty.

Cizinci bez trvalého pobytu musí získat pracovní povolení, aby mohli být legálně zaměstnání. Pracovní povolení se vydává nejdéle na jeden rok s možností opakovaného vystavení. Po 5 letech nepřetržité práce může cizinec z třetích zemí zažádat o trvalý pobyt a tím mít volný pohyb na trhu práce. Mít povolení je nutné i pro

ty, kteří vlastní víza k pobytu nad 90 dní za účelem zaměstnání nebo povolení k dlouhodobému pobytu za účelem zaměstnání. Dále musí mít písemnou pracovní smlouvu sjednanou na dobu uvedenou na ÚP.

Dlouhodobý pobyt bez ohledu na účel pobytu musí mít živnostníci z cizích zemí, kteří chtějí na území ČR podnikat. Platnost živnostenského oprávnění nastává dnem zapsání do obchodního rejstříku. Vydávání těchto oprávnění se neohlíží na místní trh práce, jak je tomu např. u cizinců v postavení zaměstnanců.

Pro cizince s trvalým pobytem a azylanty živnostníky platí stejné právní předpisy jako pro české podnikatele.

4.2.2. Povolení k zaměstnávání pro občany EU/EHP

Pro členské země EU platí volný pohyb pracovníků. To znamená, že jejich počet není nijak omezován (pouze situací na místním trhu práce) a nepotřebují k zaměstnání žádné pracovní povolení.

Pracovní povolení nepotřebují ani zaměstnanci, které zaměstnavatel se sídlem na území jiného státu vysílá k výkonu práce na území druhého státu.

Zaměstnavatel hodlající zaměstnávat cizince musí nejprve požádat příslušný ÚP o povolení k zaměstnávání těchto osob. Po jeho obdržení může tyto cizince z EU zaměstnávat. Jestliže se tak rozhodne, musí ÚP nejpozději v den nástupu cizince do zaměstnání informovat o jeho nastoupení, a to formou informační karty.

Pro podnikající cizince na území ČR platí stejné právní předpisy jako pro samotné občany ČR.

4.2.3. Povolení k zaměstnávání pro občany Slovenské republiky

Vzájemným zaměstnávání mezi ČR a SR rozumíme zaměstnávání občanů České republiky s trvalým pobytem v České republice na území Slovenské republiky a naopak zaměstnávání občanů Slovenské republiky s trvalým pobytem ve Slovenské republice na území České republiky. (Steinichová, 2000)

Mezi Českou a Slovenskou republikou byla uzavřena 29. října 1992 (s platností od 3.5.1993) Smlouva o vzájemném zaměstnávání - č.227/1993 Sb., na základě které mohou být Slováci zaměstnáni se souhlasem příslušného úřadu práce (náležejícího sídla zaměstnavatele), který vydá zaměstnavateli povolení k zaměstnávání cizinců a umožní mu tak zaměstnat cizince jen na ty pozice, které nemohou být obsazeny domácím

uchazečem. Občan SR nepotřebuje žádné pracovní povolení. Zaměstnavatel však musí takového zaměstnance ohlásit na příslušném ÚP, a to nejpozději v den jeho nástupu do zaměstnání. Po ukončení pracovní smlouvy je zaměstnavatel povinen do 8 dnů ohlásit na ÚP ukončení pracovní smlouvy s občanem Slovenské republiky.

Ohlašovací povinnost nenastává pro některé případy zaměstnávání, které nejsou z hlediska trhu práce příliš podstatné:

- doba trvání nepřesáhne 7 po sobě jdoucích kalendářních dnů, nebo celkem 30 pracovních dnů v průběhu kalendářního roku
- obsluhující personál při osobní a nákladní dopravě
- akreditovaní pracovníci sdělovacích prostředků, kteří jsou vysíláni svým zaměstnavatelem se sídlem na území druhého státu

5. NELEGÁLNÍ POBYT A ZAMĚŠTNÁVÁNÍ

5.1. Nelegální pobyt

Nelegalitou rozumíme absenci právně účinného povolení k pobytu. V praxi je ovšem někdy těžké určit co je a není legální, zejména u neprůkaznosti legality pobytu. Příkladem jsou občané USA, pobývající na území ČR déle než povolené 3 měsíce bezvízového styku, kteří tvrdí, že každé 3 měsíce vycestují z území ČR. Příslušné úřady jim nejsou schopny prokázat, zda opravdu odcestovali či nikoliv.

Dalším problémem je, když cizinec získá povolení k pobytu, které by ovšem získat neměl (za úplatek, díky padělaným dokladům...). Z právního hlediska se jedná o legální povolení, i když je získáno nelegálně. Stejně tak může cizinec pobývat v ČR legálně, i když na naše území vstoupil nelegálně (mimo hraniční přechod, vlastní neplatný pas...)²

5.2. Nelegální zaměstnávání

Údaje o zaměstnanosti cizinců na území ČR neodpovídají skutečnosti. Existují případy, kdy jsou cizinci zaměstnáváni nelegálně. To znamená, že je porušen zákon č.435/2004 Sb., o zaměstnanosti. Jedná se např. o zaměstnance, kteří nebyli nahlášeni na ÚP (tzv. nezdokumentovaně zaměstnaní podle §87 výše uvedeného zákona).

V r. 2003 bylo zjištěno mezi Slováky 1081 takových případů, v r. 2004 jich bylo 397, v r. 2005 celkem 1452 a v r. 2006 dokonce 1836. U občanů Ukrajiny se v r. 2003 jednalo o 1098 případů, v r. 2004 jich bylo 898, v r. 2005 klesl počet na 662, v r. 2006 se mírně zvýšil na 672 (Horáková, 2006). Zvyšující se údaje o zjištěných nelegálních zaměstnancích u občanů Slovenské republiky ještě nemusí znamenat, že jejich počet opravdu roste. Se změnami v legislativě dochází k možnosti postihu dříve nejasných případů, a to je jeden z důvodů, proč se počty odhalených nelegálních zaměstnanců zvyšují. Přibývá také kontrol od úřadů práce, cizinecké a pohraniční policie, aby došlo k co největšímu zamezení dalšího nelegálního zaměstnávání. V případě zjištění nelegálního zaměstnávání je postihován jak zaměstnavatel, tak i samotný zaměstnanec.

² Zdroj: Sborník neregulární migrace [online] [cit. 2011-04-26]. Dostupný na: <http://aa.ecn.cz/img_upload/224c0704b7b7746e8ab20c098/Sbornik_neregulární_migrace.pdf>

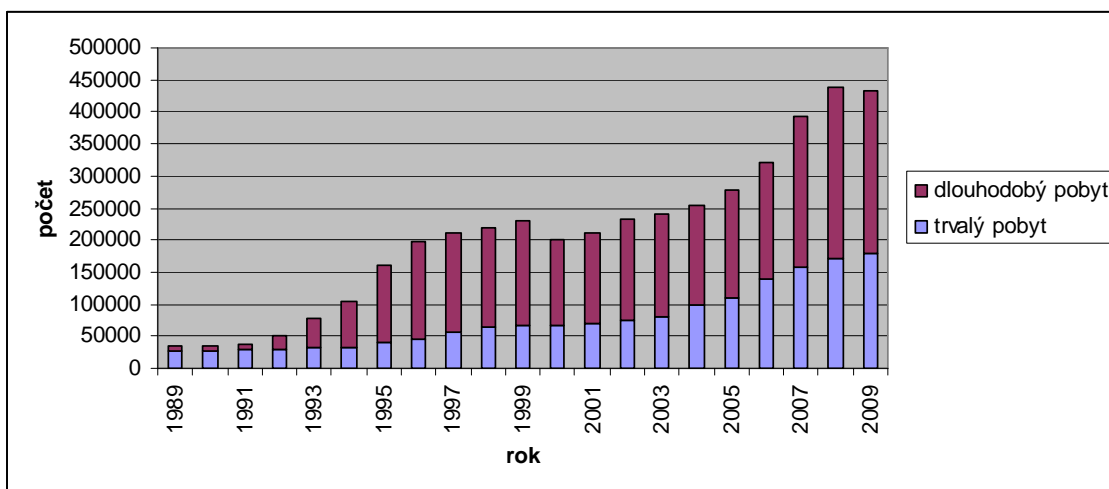
Další případy nelegálního zaměstnávání nastávají pokud dojde k chybě v platnosti povolení nebo rozporu s ním (nemohou najít zaměstnavatele, pracují na jiném místě než je v pracovní smlouvě napsáno atd.), v případě podnikání v rozporu s požadavky kladenými na tuto formu nezávislé ekonomické činnosti (chybí samostatnost, soustavnost a vlastní odpovědnost, práce vykonávané v rámci smlouvy o dílo), zakládání obchodních společností a družstev, zakrývání nedovoleného zprostředkování práce obchodními vztahy mezi objednatelem a zhotovitelem, obcházení povolení k zaměstnávání cizinců formou služebních cest tam, kde situace na trhu práce neumožňuje angažování cizí pracovní síly (Horáková, 2003).

Z důvodu růstu počtu nelegálních migrací a nelegálního zaměstnávání dochází k neustálému zpřísnování kontrol a úprav legislativy tak, aby byl zamezen další nárůstu nelegálního zaměstnávání cizinců.

6. CIZINCI V ČR

6.1. Podle typu pobytu

Počet cizinců žijících na území ČR se v průběhu let výrazně zvyšuje. Po r. 1999, kdy nastaly mnohé změny v legislativě ohledně povolení k pobytu, došlo k mírnému úbytku cizinců žijících v ČR. Velký nárůst pracovních migrací nastal po vstupu České republiky do Evropské unie v r. 2004, a to hlavně u dlouhodobých pobytů, které jsou typické pro občany členských zemí EU, kterým byl umožněn volný vstup bez omezení na území ČR. Počet žijících cizinců na našem území se tak výrazně zvýšil.



Obr. 1: Cizinci trvale a dlouhodobě žijící v ČR

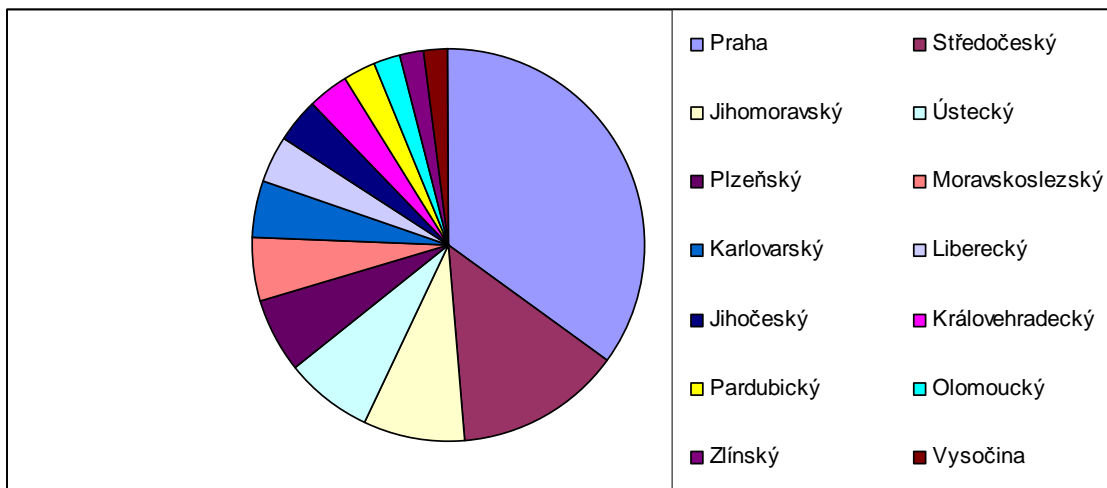
Zdroj: Český statistický úřad

Nejvíce cizinců žije v hlavním městě Praze, která disponuje velkým množstvím pracovních a kulturních příležitostí. Je zde nejnižší míra nezaměstnanosti, která výrazně ovlivňuje usazování cizinců v určitých oblastech republiky. Od r. 2001 zde došlo k velkému nárůstu počtu cizinců s trvalým pobytem o 43 882 osob, s dlouhodobým pobytem o 43 456. Celkově zde nyní žije 148 815 cizinců.

Změny v počtech cizinců žijících v ČR nastaly i v jiných okresech. V okrese Plzeň-město došlo od r. 2001 k navýšení osob s trvalým pobytem o 3 390, s dlouhodobým o 5 352 (celkem se v r. 2010 jednalo o 12 121 osob). Například v Brně byl nárůst u trvalých pobytů o 5 917, u dlouhodobých o 6 370 (celkem 21 414). Menší rozdíly zaznamenaly i okresy Liberec, Pardubice, Karviná a Ostrava.

Ve Středočeském kraji bylo v r. 2010 celkem 24 267 trvale žijících a 33 548 dlouhodobě žijících cizinců. Dalším významným krajem je Jihomoravský, kde bylo zaznamenáno 16 159 trvale a 19 948 dlouhodobě žijících zahraničních občanů, kraj

Ústecký - 15 797 trvale a 14 908 dlouhodobě žijících, kraj Moravskoslezský - 12 587 trvale a 10 022 dlouhodobě žijících cizinců. Nejméně zastoupenými kraji, co se počtu žijících cizinců týče, jsou kraje Olomoucký, Zlínský a kraj Vysočina, kde se nachází jedna z nejvyšších měr nezaměstnanosti, která výrazně ovlivňuje pobyt cizinců v různých regionech ČR.



Obr. 2: Cizinci žijící na území ČR celkem dle krajů pro rok 2010
Zdroj: Český statistický úřad

V zastoupení cizinců jsou v současnosti nejdůležitější skupinou občané pocházející z Ukrajiny. Nejvíce jich žije v Praze, jedná se o necelou 1/3 z celkového počtu 125 000 žijících Ukrajinců v celé ČR. Druhou nejpočetnější skupinu tvoří Slováci (17 967), neméně významní jsou Rusové s počtem 17 509 osob. Nacházejí se zde i občané Vietnamu (10 699) a Polska (2 061).

Druhou nejpočetnější oblastí v počtu žijících cizinců je Středočeský kraj. Zde bylo registrováno 20 301 Ukrajinců, 13 322 Slováků a 6 268 Vietnamců.

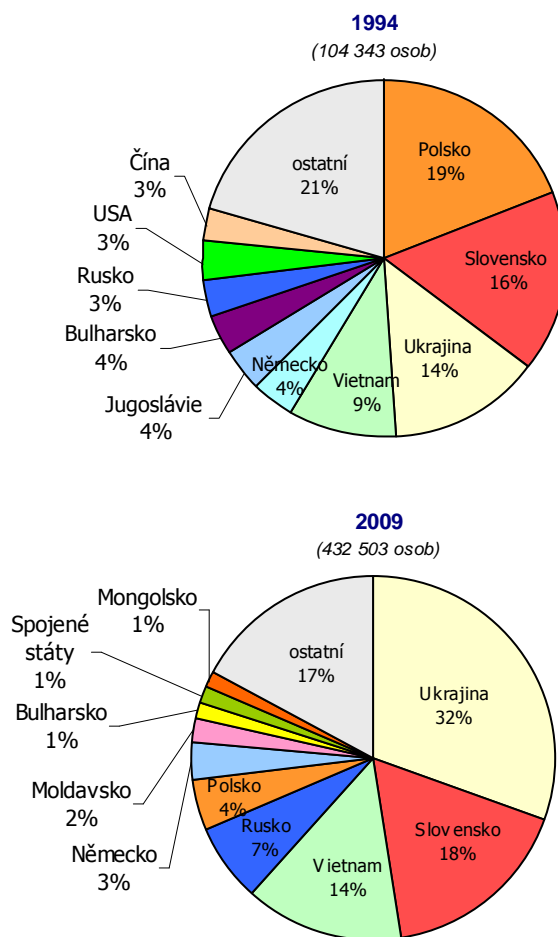
Třetí v pořadí je kraj Jihomoravský, kde žilo 13 447 Ukrajinců, 7 191 Slováků a 4 620 Vietnamců.

Nejméně zastoupenými kraji v počtu žijících cizinců je kraj Vysočina s počtem 3 092 Ukrajinců, 1 622 Slováků a 1 289 Vietnamců, Zlínský kraj s 3 274 Slováky, 1 153 Ukrajinci a 882 Vietnamci a nakonec kraj Olomoucký, kde žilo 4 151 Ukrajinců, 2 491 Slováků a 1 500 Vietnamců.

Z pohledu NUTS 4 (okresů) je nejvíc žijících cizinců v Praze - 2 712 Ukrajinců, 3 784 Slováků, 1 404 Poláků, 1 135 Vietnamců, 148 Rusů. V Brně je to 8 537 Ukrajinců, 3 225 Slováků, 2 841 Vietnamců, 559 Rusů, 363 Poláků. V Plzni - 5 690 Ukrajinců, 2 360 Slováků, 2 549 Vietnamců, 170 Rusů a 363 Poláků. Poslední významný okres je Liberec s počtem 3 575 Ukrajinců, 1 735 Slováků, 1 002 Vietnamců,

249 Rusů, 570 Poláků. Nejméně jich je v okrese Jeseník - 41 Ukrajinců, 169 Slováků, 160 Vietnamců, 21 Rusů a 98 Poláků, v Bruntále - 55 Ukrajinců, 259 Slováků, 104 Vietnamců, 9 Rusů a 149 Poláků. V Písku se jedná o 326 Ukrajinců, 222 Slováků, 108 Vietnamců, 27 Rusů a 29 Poláků.

Výše uvedené údaje jsou uváděny pro r. 2009.³



Obr. 3: Počet cizinců v ČR
Zdroj: Český statistický úřad

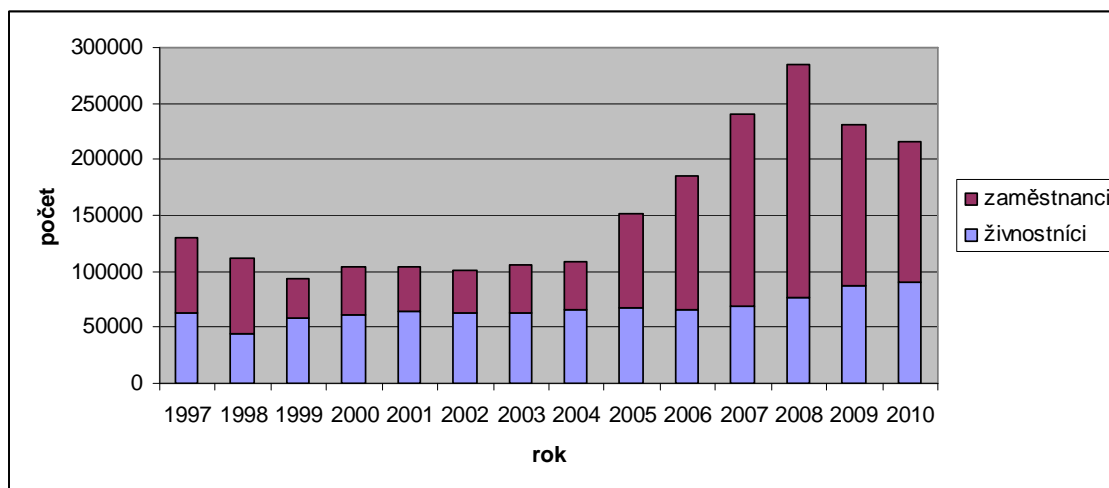
6.2. Podle postavení v zaměstnání

Zaměstnat cizince lze jen za předpokladu, že dané pracovní místo není možno obsadit domácím uchazečem (čím vyšší je v dané oblasti míra nezaměstnanosti, tím méně cizinců je zde zaměstnáno), proto se jedná hlavně o práce pro méně kvalifikované pracovníky, kde místní občané nejsou ochotni pracovat za daných pracovních a platových podmínek. Pro cizince je to ale většinou lepší práce, než jakou by získali ve

³ Zdroj: Český statistický úřad [online] [cit. 2011-04-26]. Dostupný na: < <http://www.czso.cz/>>

své zemi. Nebo jde o práce, které jsou naopak nárokovány vysokou kvalifikací, ale za nižší platy, což není opět atraktivní pro domácí uchazeče.

Nesporným faktem je, že zaměstnávání cizinců zmírňuje stárnutí obyvatel, stejně jako očekávaný úbytek obyvatel v produktivním věku. Proto jsou cizinci žijící na našem území nezbytní pro další fungování ekonomiky.



Obr. 4: Vývoj počtu cizinců podle postavení v zaměstnání

Zdroj: Český statistický úřad

Vývoj zaměstnanosti neprobíhá ve všech okresech a regionech ČR stejnoměrně. Stejně jako tomu bylo v kapitole 5.1 ohledně nárůstu a úbytku cizinců žijících v ČR, nastala podobná situace i ve vývoji počtu zaměstnanců ze zahraničí. Po r. 1999 se změnami v legislativě došlo k nárůstu počtu cizinců s živnostenským oprávněním, protože pro ně bylo mnohem jednodušší se na trh práce v ČR dostat jako samostatně výdělečně činní než jako zaměstnanci. To platí hlavně pro občany z Ukrajiny. Masivní nárůst zaměstnanosti nastal po vstupu ČR do EU, kdy občané členských zemí EU získali (a stále mají) volný, neomezený vstup na český trh práce.

Tab. 1: Okresy ČR s nejvyšším počtem pracujících migrantů ze SR

okres	2000	2010	nárůst
Praha	49 960	100 537	+50 577
Brno-město	8 877	24 241	+15 364
Ostrava	6 691	7 562	+871
Mladá Boleslav	5 476	10 684	+5 208
Liberec	4 372	6 625	+2 253
Karviná	3 643	4 909	+1 266
Pardubice	2 733	7 005	+4 272
Cheb	2 617	4 539	+1 922
Plzeň-město	2 458	13 075	+10 617
Karlovy Vary	2 383	4 224	+1 841

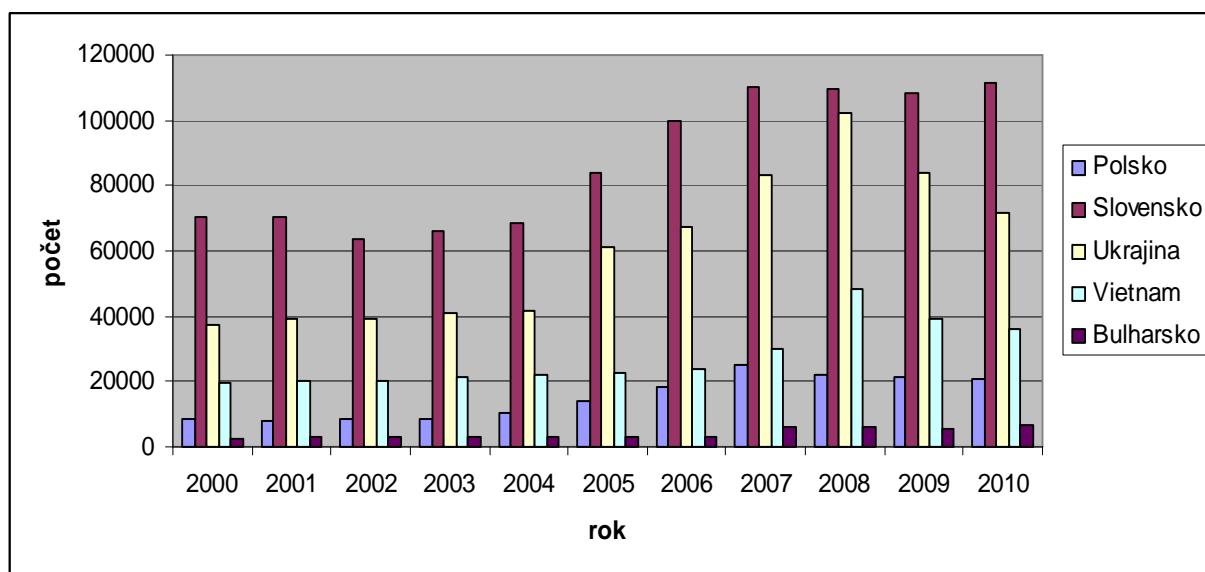
Zdroj: Horáková (2010)

Okres Praha je z hlediska zastoupení cizinců na trhu práce atypickým regionem. Je zde zaměstnáno nejvíce kvalifikovaných odborníků ze zahraničí oproti jiným částem republiky. Z celé ČR se zde nachází nejvíce živnostníků, stejně tak cizinců v postavení zaměstnanců. Je to proto, že Praha má vysokou flexibilitu nabídek k práci a zároveň je zde nejnižší míra nezaměstnanosti (v r. 2009 3,7%)⁴. Je také významná v postavení v zaměstnávání cizinců s vysokoškolským vzděláním, kterých je zde nejvíce z celé ČR. Praha je sídlem vlády a mnoha státních institucí, centrem bankovníctví a jiných podnikatelských aktivit, které vyžadují vysokou kvalifikaci. Stejně tak je centrem vědeckých a výzkumných institucí, které vyžadují značnou odbornost v práci.

Podobné postavení jako Praha má i Brno, které z hlediska zastoupení cizinců na zaměstnanosti v ČR patří k nejvýznamnějším. Od r. 1990 prochází dynamickým rozvojem podnikatelských i obchodních aktivit a je rovněž velmi významným střediskem administrativy, vědy a výzkumu. Proto i zde pracuje mnohem více zahraničních odborníků ve srovnání s jinými částmi republiky (Horáková, 2006).

Velmi významná pro zaměstnávání cizinců je také Mladá Boleslav. Jedná se hlavně o zaměstnání v automobilce Škoda Auto a.s., která zaměstnává velké množství cizinců jak v samotné výrobě, tak v následujících službách a obchodech.

Naopak okresy Karviná a Ostrava v dnešní době ztrácí na významu v oblasti žijících a pracujících cizinců. Ubývá počet pracujících v těžbě a dobývání a v následných odvětvích černé metalurgie.



Obr. 5: Vývoj celkové zaměstnanosti cizinců z nejvíce zastoupených zemí

Zdroj: Horáková (2010)

⁴ Zdroj: Český statistický úřad [online] [cit. 2011-04-26]. Dostupný na: < <http://www.czso.cz/>>

Nejvíce zastoupených osob v zaměstnanosti na území ČR pochází ze Slovenska. Jejich provázanost s Českou republikou je velká, volný vstup na naše území a trh práce a jazyková bezbariérovost jim umožňuje velké zastoupení v zaměstnanosti.

Další významnou skupinu tvoří občané Ukrajiny. Jedná se o „levnou“ pracovní sílu. Jsou ochotni pracovat za podmínek, za které místní obyvatelstvo není ochotno pracovat. Pro ně je zdejší práce ekonomicky výhodnější, než jak by tomu bylo v zemi jejich původu. Od r. 1998 došlo k velkému nárůstu počtu Ukrajinců, hlavně živnostníků, a to o necelých 20 000. S úpravami v legislativě od r. 1997, kdy došlo k uzavření dohody mezi ČR a Ukrajinou o redukci v zaměstnávání jejich občanů, bylo pro ně mnohem jednodušší se na trh práce v ČR dostat jako živnostníci. Proto došlo k takovému masivnímu nárůstu.

Neméně důležité pro příliv zahraničních zaměstnanců jsou státy jako je Vietnam, Rusko a Polsko. Vietnamci jsou na trhu práce v ČR velmi často zastoupeni jako živnostníci. Jejich nárůst je za posledních 12 let o 17 000 osob. Hlavním důvodem je jejich práce v oblasti obchodu, kde jejich levnému zboží lze jen těžko konkurovat. U občanů Ruska a Polska není zaměstnanost živnostníků příliš velká, řádově se jedná jen o stovky jedinců. Další zdrojové země jsou Bělorusko, Bulharsko, Moldavsko, Makedonie, Itálie, Chorvatsko a Německo.

Cizinci jsou většinou zaměstnáváni v těžbě a dobývání, stavebnictví, ve zpracovatelském průmyslu (podíl roste) a ve velko a maloobchodě. V poslední době roste počet cizinců zaměstnaných na výše kvalifikovaných místech, se vzděláním minimálně středoškolským s maturitou. Jedná se převážně o zdravotní personál, učitele a povolání v oblasti sociálních služeb (Horáková, 2010).

7. VÝVOJ PRACOVNÍCH MIGRACÍ MEZI ČR A SR

7.1. Ve směru SR do ČR

Nynější Česká a Slovenská republika tvořily od r.1918 do r.1993 jeden státní útvar - Československou republiku. Za ta léta si obyvatelé těchto republik vytvořili mezi sebou jisté vazby. Stejně tak ekonomiky obou republik byly i nějakou dobu po rozdělení velmi provázané.

Rozdělením obou republik došlo nejen v příhraničních oblastech k vytvoření jisté hranice mezi lidmi. Museli si zvyknout na nové podmínky, změnit dosavadní denní zvyklosti. Dojížděli za prací do „druhé“ republiky přes pro ně nepřírozenou a uměle vytvořenou bariéru - státní hranici. V jejich běžném životě to sehrálo velmi důležitou roli.

Trhy práce obou republik byly a jsou rozdílné, i když v poslední době dochází k jistému vyrovnání. Pracovní migrace probíhá hlavně ve směru ze SR do ČR, proto se budeme v následujícím textu zabývat právě tímto směrem. Je to způsobeno rozdílným napětím na trhu práce a především mírou nezaměstnanosti, která byla v ČR nižší než v SR a jednou z nejnižších v Evropě. Trh práce působí elasticky a situace na něm se dynamicky mění. Už od r. 1947 přibývá počet pracujících Slováků na území ČR, a to hlavně v oblastech s dostatkem pracovních příležitostí, s nejnižší mírou nezaměstnanosti, na hlavních dopravních tazích, i když vzdálenosti od společných hranic jsou velké. Jedná se především o okresy Praha, Brno-město, Plzeň-město, Mladou Boleslav a Pardubice.

Český trh byl pro slovenský strategický. Po vstupu ČR a SR do EU v r. 2004 se však tento stav významně změnil. Otevřely se nové pracovní i obchodní možnosti a dosavadní vzájemná závislost republik skončila. Do r. 1993 představoval v SR vývoz do nynějších krajín EU zhruba ¼. V 1. pol. roku 2006 to bylo už 87 % celkového exportu (Horáková, 2006).

V rámci udržení jistých obchodních vztahů mezi republikami byla uzavřena smlouva č.199/1999 Sb., o vytvoření celní unie. Ta měla zabezpečit volný pohyb výrobků a služeb. Se vstupem obou republik do EU byla tato smlouva zrušena a tím došlo ke snížení podílu zahraničního obchodu mezi ČR a SR. Česká republika byla největším obchodním partnerem pro Slovenskou republiku, dnes je jím hlavně

Německo. Vstup obou republik do EU tak významným způsobem změnil obchodování mezi Slovenskou a Českou republikou.

Další významná dohoda je zákon č.164/2001 Sb., o příhraniční spolupráci. Snaží se posilovat spolupráci v příhraničních okresech a upevňovat narušené vztahy mezi lidmi po oddělení republik. Dohoda zajišťuje zlepšení dopravní dostupnosti, regionální rozvoj a další podstatné věci k udržení vztahů, které v těchto oblastech byly před rozdělením republik běžné.

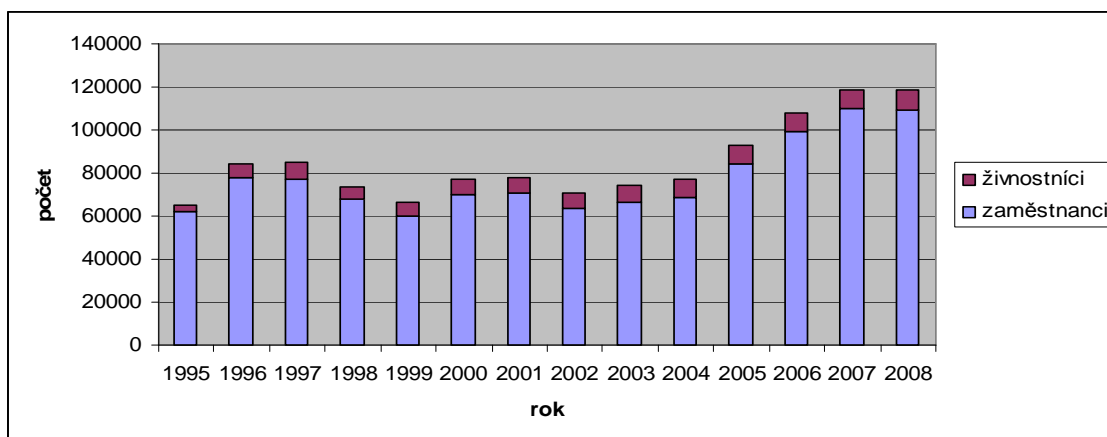
Při sčítání v r. 1991 byl počet Slováků pracujících na území ČR cca 30 000, v r. 1993 klesl pod hranici 20 000. Důvodem bylo velké propouštění pracovníků v průmyslových závodech ve 2. pol. r. 1991 a následné omezení činnosti stavebních firem v r. 1992. Od r. 1993 dochází k neustálému nárůstu pracujících Slováků vlivem rozdílné míry nezaměstnanosti v ČR a SR. Jako jediní z cizinců měli Slováci (a stále mají) volný vstup na území ČR i na trh práce.⁵

Po roce 1997 se nárůst mírně ustálil, další výrazná vlna přílivu pracujících Slováků nastala po roce 2004, kdy došlo k připojení České a Slovenské republiky k Evropské unii. Tehdy došlo na území ČR k mnoha investicím ze zahraničí, což mělo za následek nárůst volných pracovních míst, která byla z části obsazena občany Slovenské republiky.

Většina občanů SR je zde zaměstnávána formou uzavření pracovní smlouvy se zaměstnavatelem se sídlem v ČR. Je to hlavně proto, že Slováci mají volný vstup na český trh práce a jejich počet tedy není nijak omezován.

K 31.12.2008 bylo na území ČR zaměstnáno 109 478 Slováků, z toho 9 255 s živnostenským oprávněním (Horáková, 2008). Počet Slováků v postavení zaměstnanců se v letech 1996-2004 snížil. Naopak neustále mírně vzrůstá počet živnostníků. Úbytek zaměstnanců mezi roky 1998-1999 byl způsoben ekonomickými problémy v ČR a následnou zvýšenou nezaměstnaností. Došlo k poklesu volných pracovních míst o více než polovinu a následovala redukce v zaměstnávání cizinců. Vlivem velkého počtu zaměstnaných Slováků byla právě tato skupina zaměstnanců dosti postižena.

⁵ Zdroj: Halás, M., Kládivo, P.: Ekonomický vývoj, vazby a spolupráce mezi Slovenskou a Českou republikou [online] [cit. 2011-04-26]. Dostupný na:
< <http://geography.upol.cz/soubory/lide/halas/clanky/Halas-RS.pdf> >



Obr. 6: Vývoj pracovních migrací ze SR do ČR

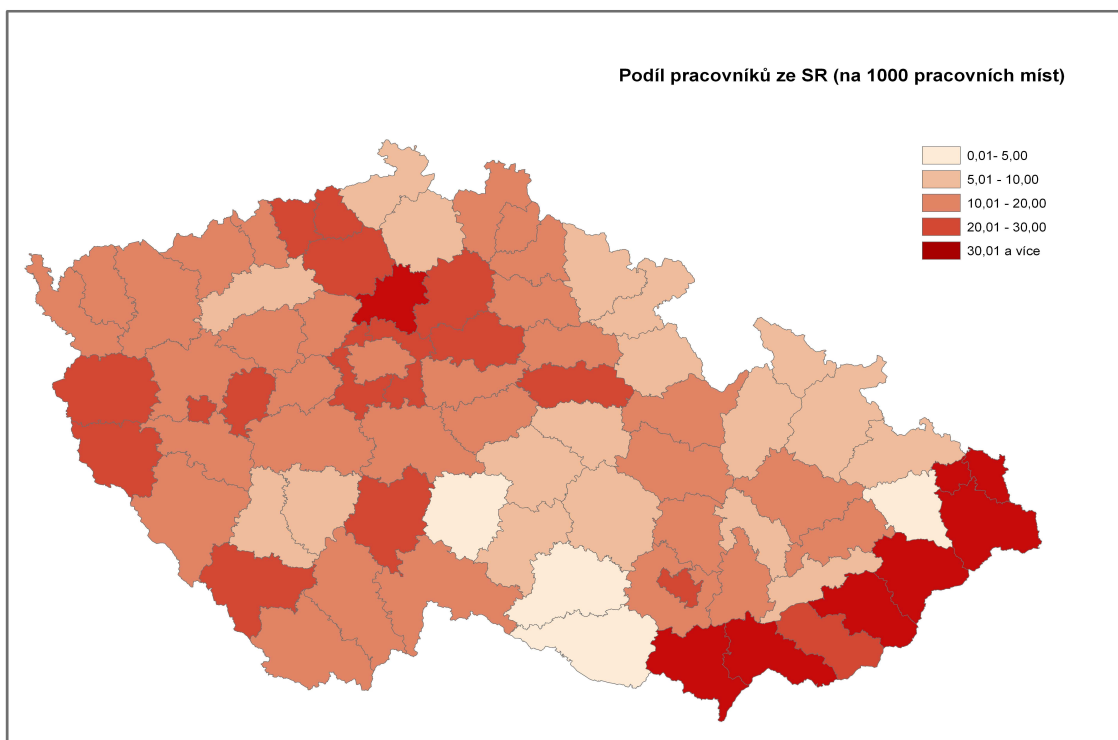
Zdroj: Horáková (2008)

Od 90. let 20. stol. byli Slováci v ČR zaměstnávání převážně na méně atraktivních pracovních místech, která Čeští občané nechtěli akceptovat. Jednalo se o 50 % kvalifikovaných dělníků, 29 % pomocných dělníků, 11 % pracovníků na místech s požadavkem na střední vzdělání s maturitou, 10 % s vysokoškolským vzděláním (Horáková, 2000). Slováci byli ochotni pracovat za menší platy, čímž se snížila cena práce. V dnešní době se ale situace podstatně mění. Roste počet kvalifikovaných pracovníků, např. lékařů, učitelů, programátorů apod. Nahrazují tak domácí elitu, která odchází za prací do západní části světa.

Nárůst slovenských pracovníků je zaznamenám hlavně ve větších městech ČR. Jedná se především o Prahu, Plzeň a Mladou Boleslav.

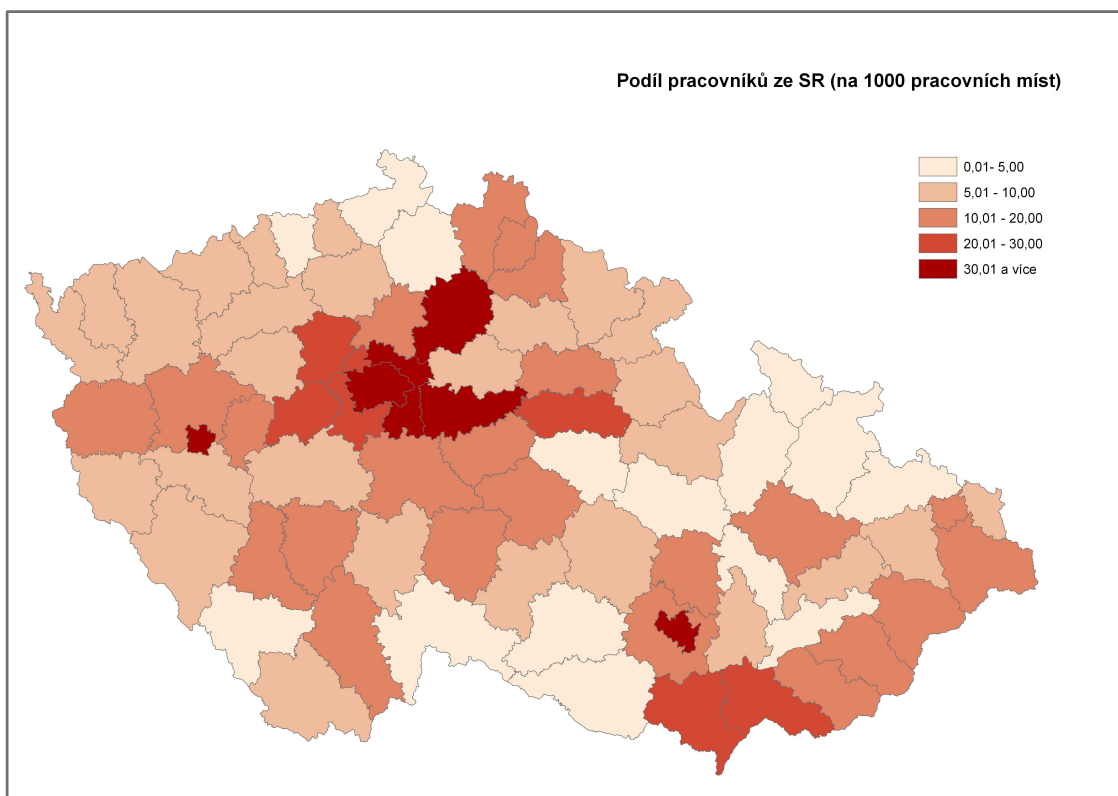
Naopak klesá význam okresů poblíž slovensko - českých hranic. Důvodem tohoto poklesu je hlavně úbytek těžby černého uhlí a s ním související úbytek pracovníků v závodech černé metalurgie. Je to i jeden z důvodů, proč ubývá Slováků dojíždějících denně za prací do ČR a přibývají pracovní migrace na větší vzdálenosti.⁶

⁶ Zdroj: Halás, M., Kladivo, P.: Ekonomický vývoj, vazby a spolupráce mezi Slovenskou a Českou republikou [online] [cit. 2011-04-26]. Dostupný na: < <http://geography.upol.cz/soubory/lide/halas/clanky/Halas-RS.pdf> >



Obr. 7: Prostorové rozložení pracovních migrací ze SR do ČR v r. 1995

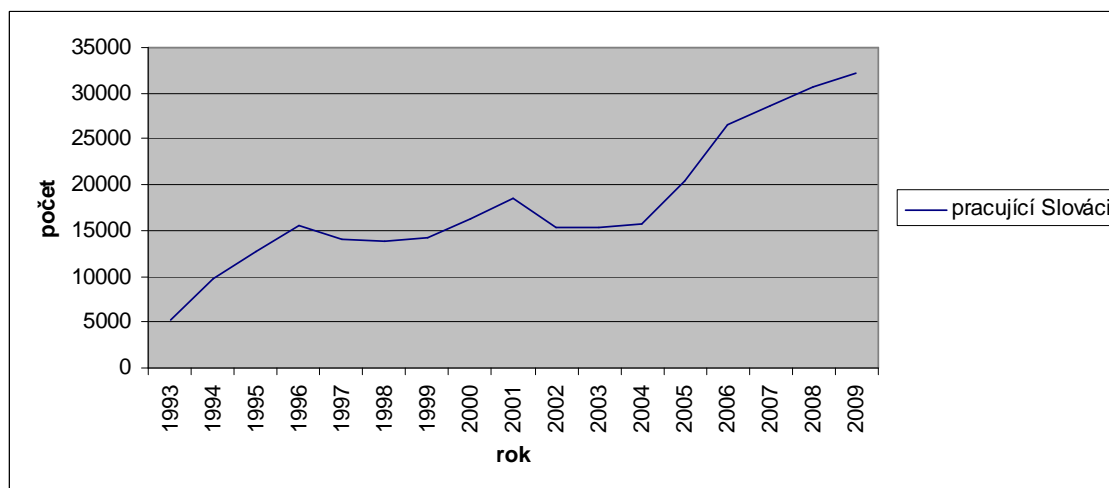
Zdroj: Horáková (2008), vlastní zpracování



Obr. 8: Prostorové rozložení pracovních migrací ze SR do ČR v r. 2009

Zdroj: Horáková (2008, 2009), ČSÚ, vlastní zpracování

Nejvýznamnějším regionem, kde žije a pracuje nejvíce Slováků, je tradičně hlavní město Praha. Počet zde dlouhodobě žijících občanů SR vzrostl od r. 2001 o 7 000 na počet 17 967 za rok 2009. Stejně tak byl ve stejném období zaznamenán nárůst pracujících občanů původem ze Slovenska, a to o 14 000 na 32 262. Po r. 2004 došlo k velkému nárůstu v zaměstnanosti.



Obr. 9: Vývoj zaměstnanosti Slováků v kraji hl. města Prahy

Zdroj: Horáková (2009)

Další neméně významný kraj je Středočeský. Zaměstnanost Slováků v r. 2009 činila 19 677 osob. Mezi nejvíce zastoupenými okresy je Mladá Boleslav (hlavně díky automobilce Škoda Auto, a.s), kde jich pracovalo 8 194, Praha-východ s 3 093 a Kladno s 1 761 osobami. Významný je i okres Kolín s firmou TPCA (za okres 7 532 zaměstnaných Slováků), která spolu se Škodou Auto zaměstnává velký počet Slováků jak přímo ve výrobě, tak i v návazných podnicích. Počet žijících občanů SR zde vzrostl od r. 2001 o 5 790 na 13 322.

Nárůst počtu pracujících Slováků nastal rovněž v kraji Jihomoravském (z 6 035 na 11 761), Plzeňském (z 1 431 na 6 839), Jihočeském (z 1 872 na 3 128), Pardubickém (z 1 334 na 2 944), Libereckém (z 1 970 na 2 634), Královéhradeckém (z 1 399 na 2 270), Olomouckém (z 1 219 na 2 023), Ústeckém (z 1 437 na 1 939), Vysočina (z 1 516 na 1 815) a v Karlovarském (z 756 na 1 668). K poklesu došlo v kraji Moravskoslezském (z 10 555 na 6 313) a Zlínském (z 5 814 na 3 569).

Za zmínku stojí, že Moravskoslezský kraj je významným historickým cílem pracovních migrací ze Slovenska od doby, kdy zde ještě byla rozšířena těžba černého uhlí a tím pádem i množství práce v návazných odvětvích černé metalurgie. Proto je zde dnes zaznamenán úbytek pracujících cizinců ze Slovenska. V okrese Karviná a Ostrava došlo až k polovičním ztrátám na zaměstnanosti těchto osob.

Počty pracujících Slováků výrazně převyšují počty zde žijících. Je to proto, že občané SR nemají povinnost žádat o povolení k pobytu, ne všichni si povolení vyřídí. Proto se počty tak výrazně liší.

Nejvíce občanů Slovenska pracuje ve zpracovatelském průmyslu, pak ve stavebnictví, v nemovitostech a pronájmech, v obchodě, v sociální a zdravotní péči, v dopravě, v ubytování a stravování. Ve službách jsou Slováci nejvíce zastoupeni ze všech cizinců, kteří zde pracují, protože mají nejmenší jazykovou bariéru.

7.2. Ve směru ČR do SR

Počet českých občanů pracujících na území Slovenské republiky není nijak monitorován. Češi nemají povinnost na žádném úřadu ohlásit, že odchází pracovat do zahraničí (maximálně se odhlásí ze sociálního a zdravotního pojištění).

Údaje o jejich počtu jsou jen odhadovány z příchozích zahraničních plateb (z tzv. „Náhrad zaměstnanců“), nebo z terénního šetření, zda mají Češi migrační úmysly. Data získáme jen ze slovenských úřadů, které monitorují pracovní migrace z ostatních států nebo z mezinárodních dat, jako např. Eurostat a dalších.

Tab. 2: Počet občanů ČR pracujících na území Slovenské republiky

rok	počet občanů ČR registrovaných ÚP v SR
1993	1439
1994	1198
1995	1179
1996	1499
1997	1718
1998	2119
1999	2229
2000	2227
2001	2013
2002	2023
2003	2270

Zdroj: Horáková (2009)

Od r. 2004 jsou Češi započítáváni spolu z občany EU, proto jsou data uvedena jen do roku 2003.

Největší počet Čechů je zaměstnáno v městech Bratislava, Nitra, Žilina, Skalice a v Košicích.

8. ZÁVĚRY

Trh práce v ČR se rychle vyvíjí a ožívuje a je proto pro cizince stále atraktivnější. V České republice bylo k 31.12.2010 evidováno 430 137 cizinců. Účelem pobytu bylo hlavně zaměstnání nebo podnikání (v druhé řadě se jednalo o slučování rodin). Cizinci s povolením k zaměstnávání vytvářejí do značné míry konkurenci vůči domácímu obyvatelstvu. Nastupují na pracovní místa, o která nemají místní zájem především kvůli nízkým mzdám. Proto se úřady práce snaží o jistou rovnováhu na trhu práce a počítají se stále významnější rolí cizinců, bez kterých se v budoucnu neobejdeme.

Účast zahraniční pracovní síly na trhu práce v ČR se neustále zvyšuje. Trh práce a charakter pracovních míst obsazených občany EU/EHP se liší v mnoha ohledech od pracovních míst obsazených cizinci z třetích zemí. Trh je strukturovaný pro různé profese a odvětví činnosti a z hlediska zahraniční pracovní síly i pro různé národnostní skupiny. Poptávka po pracovní síle není dostatečně zmapovaná, podléhá výkyvům závislým na mnoha sezónních vlivech. Nastává úbytek pracujících ve výrobních odvětvích a naopak zaznamenáváme růst v sektoru ekonomiky a služeb.

Pracovní migrace nastávají hlavně díky ekonomickým podmínkám v zemích původu migrantů a vyspělosti jejich trhů práce. Pro většinu cizinců je cílová země místem, kde mohou lépe uspokojit své ekonomické potřeby než ve své rodné zemi. Často jim nezáleží na místě práce, jsou schopni a ochotni se přemísťovat za lepšími podmínkami.

Vláda ČR si však ponechává prostor pro regulaci cizí pracovní síly podle potřeb trhu práce. Z důvodu velkého přílivu cizinců musí zavádět přísnější opatření pro jejich vstup na území i trh práce (platí hlavně pro občany třetích zemí).

Problémem však neustále zůstává nelegální pobyt a nelegální zaměstnávání, nebo obcházení zákonů jistými praktikami, které jsou z právního hlediska legální. Naši zákonodárci by se měli více zabývat zpřesňováním situací, které jsou legální jen proto, že existují jisté mezery mezi zákony.

Největší zdrojovou zemí migrace do ČR je Slovensko. Většinou se občané SR stěhují v produktivním věku (15-64 let). Největší věkové zastoupení je mezi 20-39 rokem věku. Jejich počet se na našem území výrazně zvyšuje. Česká republika má lepší ekonomické podmínky než Slovensko, což výrazně ovlivňuje tak velký příliv občanů SR do naší země.

9. SOUHRN

Vzájemné zaměstnávání občanů České a Slovenské republiky se významně podílí na situaci na trhu práce v ČR. Počet slovenských občanů zde žijících se neustále zvyšuje.

Pro opačný směr (z ČR do SR) platí také nárůst, i když ne tak významný. Jedná se o přibližně 2 000 občanů ČR pracujících na území Slovenské republiky. Ve srovnání s počtem 100 000 pracujících Slováků se jedná o mnohem méně významný směr, proto jsme se v této práci zabývali právě směrem ze SR do ČR.

Hlavní koncentrace občanů Slovenské republiky je patrná v oblasti kolem hlavního města Prahy. Zde lze nalézt nejvíce pracovních možností, významná jsou i další velká města a jejich okolí jako Plzeň a Brno. Můžeme si všimnout velkého úbytku pracujících Slováků v pohraničních oblastech se Slovenskem. S úbytkem těžby černého uhlí na Ostravsku a s ním související práce v černé metalurgii došlo k přesunu těchto obyvatel do oblastí s dostatkem pracovních příležitostí, hlavně tedy do Středočeského kraje a výše zmiňovaných měst.

Od r. 1993, kdy došlo k osamostatnění obou republik, se počet pracujících občanů SR v ČR až 5-ti násobně zvýšil (v r. 2009 celková zaměstnanost Slováků činila 98 242). V posledních 3 letech se jejich počet mírně snižuje díky růstu nezaměstnanosti v České republice. Jejich celkový počet je však pořád vysoký ve srovnání s jinými cizinci, kteří zde žijí a pracují.

Nejvíce pracovních povolení je vydáváno občanům Ukrajiny. Občané EU/EHP toto povolení nepotřebují, stačí aby jejich zaměstnavatel podal příslušnému úřadu práce informační kartu informující o zaměstnání těchto osob. Největší zastoupení na trhu práce v ČR mají právě občané EU/EHP, a to hlavně díky občanům Slovenské republiky.

Důležitá je neustálá úprava právních předpisů upravujících vstup a pobyt na území ČR, aby nedošlo k vytlačení domácí pracovní síly zahraniční, která je často mnohem levnější. Proto v souladu se situací na trhu práce dochází k neustálému upřesňování legislativy, která umožňuje jistým způsobem regulovat počet cizinců na domácím trhu práce, jako je tomu např. u druhé nejpočetnější skupiny, tedy občanů Ukrajiny, jejichž příliv bylo třeba v r. 1997 dohodou mezi oběma zeměmi jistým způsobem zastavit. Stejně tak tyto úpravy zabraňují růstu nelegálních pobytů a zaměstnávání, které jsou problémem mnoha zemí ve světě.

10. SUMMARY

Mutual employment of citizens of the Czech and Slovak Republic is significantly participant in the labor market situation in the our country. The number of Slovak citizens living here is increasing.

After the opposite direction (from the CR to the SR) are also rise, although not so significant. On the Slovak Republic are approximately 2 000 Czech people working there. In comparison with the number 100 000 Slovaks working with a much less significant direction, so we are considered in this work in the direction of the SR to the CR.

The major concentration of Slovak citizens is in the area around the capital city of Prague. There are many job opportunities, significant other big cities and their outskirts as Pilsen and Brno. We can note the large loss of Slovaks working in the border areas with Slovakia. With the decline of coal mining in the Ostrava and related work in black metallurgy has been a shift of population to areas with sufficiency of job opportunities, especially in the Středočeský kraj and the above-mentioned cities.

Since 1993, when both republics were separated, the number of Slovak citizens employed in the CR was five fold increased (in 2009 total employment was 98,242 Slovaks). In the past 3 years, their number reduced slightly due to rising unemployment in the Czech Republic. Their total number is still high compared to other foreigners who live and work here

Most work permits are issued to citizens of Ukraine. EU / EEA citizens do not need this permission, their employer only give the competent labor office information card informing the work of these people. The largest representation in the labor market in just to EU / EEA citizens, mainly thanks to the citizens of the Slovak Republic.

Very important is changing legislation governing the entry and residence on the CR to not avoid to expression domestic labor force with foreign, which is often much cheaper. Therefore, the situation on the labor market is continuing to refine the legislation, which provides a way to regulate the number of foreigners in the domestic labor market, as is the case with the second largest group - citizens of Ukraine, whose the tide had to be in the 1997 agreement between the two countries, some way to avoid. Likewise, these rules prevent the growth of illegal residence and employment, which is a problem in many countries around the world.

11. SEZNAM POUŽITÝCH ZKRATEK

ČR	Česká republika
SR	Slovenská republika
EU	Evropská unie
EHP	Evropský hospodářský prostor
ÚP	Úřad práce
MPSV	Ministerstvo práce a sociálních věcí
VÚPSV	Výzkumný ústav práce a sociálních věcí
ČSÚ	Český statistický úřad

12. SEZNAM LITERATURY

- POŘÍZKOVÁ, H: Analýza zahraniční zaměstnanosti v ČR, postavení cizinců na trhu práce a podmínky jejich ekonomické integrace. VÚPSV, Praha 2008, s. 8-15
- STEINICHOVÁ, L: Zaměstnávání cizinců v r. 2000. Praha 2000, s.8-49
- HORÁKOVÁ, M: Vývoj mezinárodních pracovních migrací v ČR. VÚPSV, Praha 1998, s. 76-77
- HORÁKOVÁ, M: Migrace v České republice před vstupem ČR do Evropské unie. VÚPSV, Praha 2005
- HORÁKOVÁ, M.: Vývoj pracovních migrací v ČR. VÚPSV, Praha 2000, s.18-41
- VAVREČKOVÁ, J.: Sledování migračních pohybů českých občanů do států EU-15 s důrazem na země s otevřeným trhem práce pro české občany. VÚPSV, Praha 2006
- HORÁKOVÁ, M.: Trendy ve vývoji mezinárodních pracovních migrací v ČR. VÚPSV, Praha 2002
- HORÁKOVÁ, M.: Mezinárodní pracovní migrace v ČR, Bulletin č.22. VÚPSV, Praha 2009
- HORÁKOVÁ, M.: Zahraniční pracovní migrace v České republice dva roky po vstupu ČR do EU. VÚPSV, Praha 2006
- HORÁKOVÁ, M.: Cizinci na trhu práce v České republice v letech 1994-2004. VÚPSV, Praha 2005
- HORÁKOVÁ, M.: Zpráva o vývoji pracovních migrací 1993-2006. VÚPSV, Praha 2007
- HORÁKOVÁ, M.: Trendy v zahraničních pracovních migracích v ČR v letech 1995-2004. VÚPSV, Praha 2004, s. 2-9

- HORÁKOVÁ, M.: Současný vývoj pracovních migrací v ČR. VÚPSV, Praha 2000, s.23-58
- HORÁKOVÁ, M.: Mezinárodní migrace a migrace cizí pracovní síly. VÚPSV, Praha 2003
- PAVEL, J., TURKOVÁ, V: Zaměstnanost cizinců v ČR. Výzkumná studie Ministerstva financí ČR, Praha 2007.
- HALÁS, M., KLADIVO, P.: Ekonomický vývoj, vazby a spolupráca medzi Slovenskou a Českou republikou. regionální studia, 2(1), 2008. Citováno 26.4.2011, [on-line, dostupné na <http://geography.upol.cz/soubory/lide/halas/clanky/Halas-RS.pdf>]
- Český statistický úřad [on-line, dostupný na www.czso.cz]
- Ministerstvo zahraničních věcí [on-line, dostupný na www.mvz.cz]
- Integrovaný portál Ministerstva práce a sociálních věcí [on-line, dostupný na www.mpsv.cz]
- Výzkumný ústav práce a sociálních věcí [on-line, dostupný na www.vupsv.cz]
- Česká republika. Zákon č. 326/1999 Sb., o pobytu cizinců na území ČR. Přístupný on-line: <<http://portal.gov.cz/wps/portal/s.155/702/s.155/701?l=326/1999%20Sb.>>, citováno 26.4.2011