

**UNIVERZITA PALACKÉHO V OLOMOUCI
PŘÍRODOVĚDECKÁ FAKULTA
KATEDRA GEOGRAFIE**

Věra ZÍTKOVÁ

**TRH PRÁCE V OKRESE ŽĎÁR NAD SÁZAVOU: REGIONÁLNĚ
GEOGRAFICKÁ ANALÝZA SE ZAMĚŘENÍM NA BYSTRICKO**

Bakalářská práce

Vedoucí práce: Doc. RNDr. Václav Toušek, CSc.

Olomouc 2010

Prohlašuji, že jsem zadanou bakalářskou prací vypracovala sama a že jsem uvedla veškerou použitou literaturu i příslušné prameny, z nichž bylo čerpáno.

V Olomouci dne 5. května 2010

.....

Touto cestou bych chtěla poděkovat vedoucímu práce doc. RNDr. Václavu Touškovi, CSc. za odborné rady a připomínky. Dále bych chtěla poděkovat Michaele Pomahačové za pomoc při tvorbě mapových výstupů.

UNIVERZITA PALACKÉHO V OLOMOUCI
Přírodovědecká fakulta
Katedra geografie
Akademický rok: 2009/2010

ZADÁNÍ BAKALÁŘSKÉ PRÁCE
(PROJEKTU, UMĚLECKÉHO DÍLA, UMĚLECKÉHO VÝKONU)

Jméno a příjmení: **Věra ZÍTKOVÁ**

Studijní program: **B1301 Geografie**

Studijní obor: **Regionální geografie**

Název tématu: **Trh práce v okrese Žďár nad Sázavou: regionálně
geografická analýza se zaměřením na Bystřicko**

Z á s a d y p r o v y p r a c o v á n í :

Cílem bakalářské práce je zpracování regionálně geografické studie zaměřené na problematiku zaměstnanosti a nezaměstnanosti v okrese Žďár nad Sázavou.

Rozsah grafických prací: Podle potřeb zadání
Rozsah pracovní zprávy: 10 000 - 12 000 slov
Forma zpracování bakalářské práce: tištěná/elektronická

Seznam odborné literatury:

a) publikace, články týkající se studovaného území včetně výročních zpráv Úřadu práce Žďár nad Sázavou b) učební texty a další publikace zaměřené na problematiku trhu práce c) učební texty a další publikace věnované alespoň okrajově problematice metod sociálně geografického výzkumu

Vedoucí bakalářské práce: Doc. RNDr. Václav Toušek, CSc.
Katedra geografie

Datum zadání bakalářské práce: 12. října 2009
Termín odevzdání bakalářské práce: 30. dubna 2010

L.S.

Prof. RNDr. Juraj Ševčík, Ph.D.
děkan

Doc. RNDr. Zdeněk Szczyrba, Ph.D.
vedoucí katedry

V Olomouci dne 12. října 2009

Obsah

SEZNAM ZKRATEK:	8
ÚVOD	9
Základní přehled použité literatury k řešené problematice	10
Zdroje dat	12
Informace Správy služeb ministerstva práce a sociálních věcí ČR (MPSV ČR)	12
GIS prostorová analýza	13
Sčítání lidu, domů a bytů (SLDB)	14
METODY PRÁCE	14
Míra nezaměstnanosti	14
Počet uchazečů na jedno volné pracovní místo	15
Míra dlouhodobé nezaměstnanosti	15
Bazický index	15
Řetězový index	15
Migrační saldo	15
Přirozený přírůstek	16
Celkový přírůstek	16
Hrubá míra porodnosti	16
VYMEZENÍ SLEDOVANÉHO ÚZEMÍ	17
Vznik a vývoj	17
Územně správní vývoj Bystřicka po roce 1848	18
Geomorfologické členění	19
Přírodní potenciál.....	20
Vývoj počtu obyvatel.....	21
Pohyb obyvatelstva	23
EKONOMICKÁ TRANSFORMACE A STRUKTURA ZAMĚSTNANOSTI	25
Největší zaměstnavatelé na konci 80. let	26
Největší zaměstnavatelé současnosti	27
DIAMO, Státní podnik, odštěpný závod GEAM	27
Wera Werk s.r.o.	31
Železářny Štěpánov s.r.o.	31
ROTTER s.r.o.	31
GAMA GROUP a.s.	32
Kovovýroba Dolní Rožínka	32
Uniman Engliš s.r.o.	32

Rathgeber.....	32
Dřevospol s.r.o.	32
Nábytek Pohoda s.r.o.	33

STRUKTURA ZAMĚSTNANOSTI V SO ORP BYSTŘICE NAD PERNŠTEJNEM	33
--	-----------

VÝVOJ NEZAMĚSTNANOSTI A VOLNÝCH PRACOVNÍCH MÍST DO KONCE ROKU 2008	36
---	-----------

PODROBNÁ ANALÝZA TRHU PRÁCE V ROCE 2009.....	41
---	-----------

CIZINCI NA TRHU PRÁCE	47
------------------------------------	-----------

PROBLÉMOVÉ SKUPINY OBYVATELSTVA	55
--	-----------

Struktura nezaměstnanosti podle pohlaví	56
---	----

Struktura nezaměstnanosti podle nejvíce ohrožených věkových skupin.....	57
---	----

Struktura nezaměstnanosti podle dlouhodobě nezaměstnaných	59
---	----

Struktura nezaměstnanosti se zdravotním postižením	60
--	----

ZÁVĚR.....	63
-------------------	-----------

SUMMARY	66
----------------------	-----------

ZDROJE INFORMACÍ	68
-------------------------------	-----------

SEZNAM PŘÍLOH.....	71
---------------------------	-----------

PŘÍLOHY	72
----------------------	-----------

SEZNAM ZKRATEK:

SO ORP	správní obvod obce s rozšířenou působností
SO POU	správní obvod obce s pověřeným obecním úřadem
ČSÚ	Český statistický úřad
EU	Evropská unie
ÚP	úřad práce
EHP	Evropský hospodářský prostor
OZP	osoba se zdravotním postižením
ZPS	změněná pracovní schopnost
OPZ	ostatní pracovníci v podzemí
POP	pomocně obslužný personál
THP	technicko – obslužný personál
VPM	volná pracovní místa
MPSV ČR	ministerstvo práce a sociálních věcí ČR
VÚPSV	Výzkumný ústav práce a sociálních věcí
VŠPS	Výběrové šetření pracovních sil
FSS MU	fakulta sociálních studií Masarykovy univerzity
SLDB	Sčítání lidí, domů a bytů
hmp	hrubá míra porodnosti
ŽO	živnostenské oprávnění

Úvod

Správní obvod obce s rozšířenou působností Bystřice nad Pernštejnem patří dlouhodobě nejen mezi nejproblémovější části okresu Žďár nad Sázavou, ale také mezi problematické regiony v rámci České republiky. Vysokou míru nezaměstnanosti, která k 31.12.2009 přesáhla hranici 13 procent, velice výrazně ovlivňuje řada faktorů, s nimiž je spojena např. nedostatečná dopravní obslužnost obcí, jež neleží na hlavních trasách dopravního spojení, a omezené možnosti dojížděky za prací z odlehlějších obcí obvodu. Velice důležitým faktorem je absence kvalitní silniční komunikace v ose Bystřice nad Pernštejnem – Nové Město na Moravě – Žďár nad Sázavou a zejména připojení na důležitou dálniční trasu Praha – Brno. Nedostatečná nabídka volných pracovních míst pro osoby se změněnou pracovní schopností a také finančně nedocenená pracovní místa, zejména pro nekvalifikované a dělnické práce, atraktivitu Bystřicka z hlediska trhu práce také nezvyšují. V neposlední řadě situaci na trhu práce ovlivňuje rozlehlost studovaného území a rozdrobenost převážně malých sídel, což je rys typický pro celý sídelní systém kraje Vysočina.. Na Bystřicku je největší procento obyvatel zaměstnáno v sekundéru, na což má značný vliv odštěpný závod GEAM v Dolní Rožince, který zde těží uranovou rudu již 53 let. Vlivem nekvalitní a také chybějící infrastruktury je velice těžké do regionu přilákat nějakého investora, který by „oživil“ situaci na trhu práce novými pracovními pozicemi.

Hlavním cílem bakalářské práce je zpracování regionálně geografické studie zaměřené na problematiku zaměstnanosti a nezaměstnanosti v okrese Žďár nad Sázavou, se zvláštním ohledem na Bystřicko (správní obvod obce s rozšířenou působností Bystřice nad Pernštejnem). Aby byl naplněn cíl hlavní, je nutné stanovit i několik cílů dílčích, a to následovně:

- na základě odborné literatury zhodnotit transformační proces české ekonomiky,
- charakterizovat největší zaměstnavatele na konci osmdesátých let a v současnosti působící ve správním obvodu obce s rozšířenou působností Bystřice nad Pernštejnem, zvláštní pozornost bude věnována odštěpnému podniku GEAM,
- analyzovat vývoj nezaměstnanosti a tvorby nových volných pracovních míst ve studované oblasti v letech 2001 až 2008 za pomoci míry nezaměstnanosti a ukazatele počtu uchazečů o práci „připadajících“ na jedno volné pracovní místo,
- realizovat podrobnou analýzu trhu práce na Bystřicku v roce 2009 (analýza z hlediska měsíčního vývoje míry nezaměstnanosti a počtu uchazečů na jedno

- volné pracovní místo, komparace s ostatními správními obvody ORP okresu Žďár nad Sázavou, okresem Žďár nad Sázavou, krajem Vysočinou a ČR),
- zabývat se rolí cizinců působících na trhu práce z hlediska jejich podílu na pracovní síle studovaného území, resp. území okresu Žďár nad Sázavou (vývoj počtu cizinců, struktura podle typů pobytu, dle země původu, role občanů ze Slovenska, komparace Žďárska s ostatními okresy kraje Vysočina, dále s krajem Vysočina a s celou Českou republikou),
 - zhodnotit problémové skupiny obyvatelstva z hlediska jejich uplatnitelnosti na trhu práce na Bystřicku (jedná se zejména o skupinu mladistvých a absolventů, dále osoby starší 50-ti let, osoby se zdravotním postižením a dlouhodobě nezaměstnané).

Základní přehled použité literatury k řešené problematice

K vypracování bakalářské práce bylo nutné seznámit se s odbornou literaturou, internetovými zdroji a novinovými články. Neméně důležité bylo získání informací prostřednictvím konzultací s náměstkem ředitele o.z. GEAM B. Sedláčkem v Dolní Rožince a také se zaměstnanci ÚP ve Žďáře nad Sázavou M. Horákem - vedoucí oddělení analýzy trhu práce a D. Augustinovou – specializace na zahraniční zaměstnanost.

Vlastivědná literatura charakterizující studované území správního obvodu ORP Bystřice nad Pernštejnem není příliš zastoupena. Při tvorbě bakalářské práce byly nastudovány především tyto publikace: Bystřice nad Pernštejnem od minulosti k současné revoluční přeměně města (Petrlík, Skutil, Štarha, 1980) a Chráněná území ČR - Jihlavsko, (Čech, Šumpich, Zabloudil a kol., 2002). V současné době chybí knižní podoba literatury charakterizující oblast studovaného území. Tento deficit můžeme doplnit díky pravidelně vycházejícím novinám Bystřicko, které jsou vydávány od počátku roku 2006 a jsou dostupné také z internetového portálu Města Bystřice nad Pernštejnem¹. Z tohoto měsíčníku byly využity informace týkající se současné situace na trhu práce, zprávy o největších zaměstnavatelích regionu či historickém vývoji administrativního členění správního obvodu ORP Bystřice nad Pernštejnem.

Nejvýznamnější pracoviště, která se zabývají problematikou trhu práce u nás, jsou především Výzkumný ústav práce a sociálních věcí (VÚPSV) se sídlem v Praze a Fakulta sociálních studií Masarykovy univerzity Brno (FSS MU). VÚPSV je pracoviště, které publikuje výzkumné zprávy již od roku 1996 a zaměřuje se zejména na problematiku trhu

¹ *Město Bystřice nad Pernštejnem* [online]. c2002-2010 [cit. 2010-04-05]. Dostupné z WWW: <<http://www.bystricenp.cz/>>.

práce, politiku zaměstnanosti či pracovní migraci. Mimo jiné se také dlouhodobě specializuje na řešení uplatnitelnosti problémových skupin obyvatelstva na trhu práce. Pod záštitou VÚPSV bývá pravidelně jednou za rok zpracovávána problematika mezinárodní pracovní migrace v ČR (Horáková), která je tvoří samostatné číslo Bulletinu VÚPSV. Při tvorbě bakalářské práce byly použity bulletiny č. 22 a 24, ve kterých jsou publikovány výsledky o struktuře cizinců na konci roku 2008 a 2009. Pracovní skupina zabývající se trhem práce věnuje nyní největší pozornost přístupu podnikatelských subjektů k zaměstnávání cizinců a jejich postavení na českém trhu práce. Ve výzkumném ústavu se pozornost soustřeďuje i na studium pracovní migrace českých občanů do zahraničí (např. Vavřečková, Musil, Baštýř, 2007, Rákoczyová a kol., 2007). Výzkum se orientuje i na problematiku problémových skupin, z nichž v posledních letech je asi největší pozornost věnována obyvatelstvu ve věku vyšším než padesát let (Remr, Kotíková, 2007) a také osobám dlouhodobě nezaměstnaným (Hora, 2008).

Podobně, nejčastějším tématem studií odborníků z fakulty sociologických trhu práce jsou marginalizované skupiny obyvatelstva a jejich následné uplatnění na trhu práce. Tato problematika je řešena v řadě odborných statí, sborníků i monografiích, nejčastějšími autory jsou T. Sirovátka a P. Mareš. V bakalářské práci byly využity studie zmíněných autorů o fenoménu marginalizace na trhu práce (šlo zejména o skupinu dlouhodobě nezaměstnaných) a roli státní politiky vůči problémovým skupinám (Sirovátka, Mareš, 2003, Mareš, Sirovátka, 2004)

Problematika trhu práce je ústředním tématem výzkumu Centra pro regionální rozvoj na Masarykově univerzitě. Toto pracoviště pravidelně publikuje výsledky průzkumu zaměstnanosti v Jihomoravském kraji (např. Toušek a kol. 2009) a porovnává vývojové trendy na jižní Moravě s ostatními regiony ČR a EU. Dalšími řešenými tématy Centra jsou dojížděka za prací a její vliv na situaci na regionálních trzích práce a také problematika přeshraniční migrace, zejména na hranici se Slovenskem. (Baštová a kol., 2005, Toušek, Toušičková, 2000).

Problematika trhu práce v ČR je jedním z ústředních témat monografie Transformace české ekonomiky (Spěváček a kol., 2002), které hodnotí přechod od centrálně plánované k tržní ekonomice z politického, ekonomického a sociálního hlediska. Do vydání této publikace na českém knižním trhu chybělo ucelené dílo věnující se procesu transformace české ekonomiky.

V bakalářské práci byly využity i některé další informace obsahující nejen historii těžby uranu, ale i současnost a vize do budoucna nejvýznamnějšího zaměstnavatele o.z.

GEAM. Ty byly získány z občasníku DIAMO, který vyšel v prosinci 2007 k padesátému výročí těžby uranu v Dolní Rožínce.

Důležitým pramenem informací, kromě dat MPSV, byly analýzy výročních zpráv úřadu práce ve Žďáře nad Sázavou z let 2005-2009, které zpracovalo oddělení analýzy trhu práce Úřadu práce ve Žďáře nad Sázavou.

Zdroje dat

V bakalářské práci jsou převážně použita publikovaná statistická data z portálu Ministerstva práce a sociálních věcí (MPSV)². Detailní informace o situace na trhu práce do úrovně obcí jsou získány z GIS Prostorové analýzy. V případě bakalářské práce byla použita data charakterizující obce spadající do správního obvodu obce s rozšířenou působností Bystřice nad Pernštejnem. Dále byla použita data ze sčítání lidu, domů a bytů (SLDB) 1991 a 2001, Databáze „průmyslové provozovny“ ČSÚ 1987 (uloženo v CRR, MU Brno), Průmysl ČR (CRR MU, Brno 2009) K tvorbě bakalářské práce byla využita i data, jež mi byla poskytnuta na úřadě práce ve Žďáře nad Sázavou či z odštěpného závodu GEAM Dolní Rožínka.

Informace Správy služeb ministerstva práce a sociálních věcí ČR (MPSV ČR)

MPSV poskytuje velmi podrobné informace o měsíčních a čtvrtletních statistikách. Tato data jsou uvedena do úrovně okresů, krajů a za celou ČR. K bakalářské práci byly ve velké míře využívány i územní statistiky. Data publikovaná v elektronické podobě nabízí informace o struktuře nezaměstnanosti a počtu volných pracovních míst.

Z výkazu měsíčních statistik lze vyčíst (elektronická podoba dat za měsíční statistiky je k dispozici již od roku 1997):

- celkový počet uchazečů o zaměstnání vždy ke konci daného měsíce, počet dosažitelných uchazečů, absolventů, mladistvých, osob se zdravotním postižením
- počet nově hlášených uchazečů
- počet uchazečů, jež jsou momentálně v rekvalifikaci
- počet částečně nezaměstnaných osob
- počet volných pracovních míst (nově hlášená, obsazená, zrušená, uvolněná, pro absolventy a mladistvé, pro osoby se zdravotním postižením)
- míru nezaměstnanosti (celková, žen, mužů)

Z výkazů čtvrtletních statistik lze vyčíst (v elektronické podobě jsou data k dispozici za všechna čtvrtletí od roku 1999):

² Portal.mpsv.cz [online]. 2010 [cit. 2010-05-05]. Statistika. Dostupné z WWW: <<http://portal.mpsv.cz/sz/stat>>.

- celkový počet uchazečů o práci
- počet osob zdravotně postižených (plně invalidní, částečně invalidní, osoby zdravotně znevýhodněné)
- věkovou strukturu uchazečů
- vzdělanostní strukturu uchazečů
- strukturu uchazečů podle KZAM
- počet osob přihlášených na úřadech práce podle délky nezaměstnanosti
- (do 3 měsíců, 3-6 měsíců, 6-9 měsíců, 9-12 měsíců, nad 12 měsíců)
- strukturu volných pracovních míst

Ze statistik podle územního hlediska lze vyčíst (do 31.12. 2004 jsou k dispozici data do úrovně obcí a okresů z těchto hledisek):

- celkový počet uchazečů o zaměstnání
- ekonomicky aktivní obyvatelstvo
- míra nezaměstnanosti v %

Od 1.1.2005 lze získat data do úrovně obcí, správních obvodů obcí s pověřeným obecním úřadem, správních obvodů obcí s rozšířenou působností, okresů, krajů pro tyto ukazatele:

- počet dosažitelných uchazečů
- celková pracovní síla
- míra nezaměstnanosti v %
- počet volných pracovních míst

GIS prostorová analýza

GIS prostorová analýza patří k nepublikovaným statistikám, které zpracovává MPSV ČR. Zahrnuje data z 81 hledisek (43 ukazatelů je vyjádřeno v absolutních hodnotách, zbývajících 38 v relativních) za všechny obce České republiky. Tato analýza byla v bakalářské práci hodně využívána, především proto, že vykazuje data do úrovně jednotlivých obcí.

Z poskytnutých dat byly využity:

- počet ekonomicky aktivních obyvatel
- počet evidovaných uchazečů o zaměstnání
- počet nezaměstnaných dle věkových skupin (17 a méně let, 18-24, 50 a více let)
- počet nezaměstnaných dle vzdělání (základní stupeň, vyučení, s maturitou)
- počet osob se zdravotní postižením

- počet uchazečů o zaměstnání dle délky evidence (nad 6 měsíců, nad 12 měsíců)
- počet uchazečů o zaměstnání – mladiství
- počet uchazečů o zaměstnání – absolventi
- počet volných pracovních míst
- míra nezaměstnanosti
- podíl žen na celkovém počtu ekonomicky aktivních obyvatel
- podíl žen na počtu evidovaných uchazečů o zaměstnání

Sčítání lidu, domů a bytů (SLDB)

Díky SLDB jsou k dispozici data do úrovně velmi malých územních jednotek (základní sídelní jednotky, urbanistické obvody). Ovšem tato data jsou obnovována pouze jednou za deset let, proto nejsou vhodná pro zpracování aktuální situace na trhu práce. Z dat, která poskytuje SLDB, byly využity informace vypovídající o zaměstnanosti a její struktuře v letech 1991 a 2001 do úrovně obcí, okresu a za ČR.

Metody práce

V bakalářské práci byla hlavně použita komparativní analýza, studované území bylo porovnáváno s ostatními správními obvody ORP okresu Žďár nad Sázavou, okresem Žďár nad Sázavou, krajem Vysočina a ČR. V případě cizinců, vlivem nedostupnosti dat do úrovně správního obvodu ORP Bystřice nad Pernštejnem, byla uvedena data za okres Žďár nad Sázavou a následně porovnávána s ostatními okresy kraje Vysočina, krajem Vysočina a s ČR. Dále byla zvolena analýza vývojových trendů a již zmíněné porovnávání regionálních rozdílů. Trh práce byl analyzován podle dvou nejvýznamnějších ukazatelů, kterými jsou míra nezaměstnanosti a počet uchazečů na jedno volné pracovní místo.

Míra nezaměstnanosti

V ČR byla od 1.1.1997 používána míra registrované nezaměstnanosti, jež vycházela z přesného počtu uchazečů o zaměstnání (občanů ČR), kteří jsou evidováni na úřadech práce v blízkosti svého bydliště. Dalším ukazatelem výpočtu míry nezaměstnanosti je obecná míra nezaměstnanosti, ta vychází z metodiky EUROSTATu. Je použitelná pro mezinárodní srovnání a data jsou získávána v výběrového šetření pracovních sil. Pravidelně ji zveřejňuje Český statistický úřad. Pro výpočet registrované míry nezaměstnanosti pracuje MPSV s počty tzv. dosažitelných uchazečů o zaměstnání.

Vstup ČR do Evropské unie (1.5.2004) si vyžádal změnu metodiky pro výpočet míry nezaměstnanosti, hlavním důvodem byla lepší srovnatelnost dat s členskými státy EU.

31.7.2004 došlo poprvé ke změně způsobu počítání míry nezaměstnanosti. Hlavní rozdíl byl v tom, že se již nepočítalo s celkovým počtem uchazečů o zaměstnání, ale pouze s dosažitelnými uchazeči. Dosažitelní uchazeči o zaměstnání jsou osoby, kterým nebrání žádná překážka v nástupu do zaměstnání. Za dosažitelné uchazeče o zaměstnání se nepovažují lidé, kteří jsou ve vazbě, výkonu trestu, vykonávají základní, náhradní nebo civilní službu, pobírají peněžitou pomoc v mateřství, hmotné zabezpečení po dobu mateřské dovolené, jsou v pracovní neschopnosti, jsou zařazeni do rekvalifikačních kursů a vykonávají krátkodobé zaměstnání.

Při analýze struktury nezaměstnanosti byly výsledky uvedeny převážně pomocí relativních hodnot, vyjádřené v procentech. Jeden ze základních ukazatelů, jenž hodnotí situaci na trhu práce je míra nezaměstnanosti, která se vypočítá jako podíl dosažitelných uchazečů evidovaných na úřadu práce na pracovní sílu regionu.

Počet uchazečů na jedno volné pracovní místo

Počet uchazečů na jedno volné pracovní místo se vypočítá jako podíl nezaměstnaných osob evidovaných na úřadě práce na počet volných pracovních míst. Se zvyšujícím se poměrem se zhoršuje situace na trhu práce v daném regionu.

Míra dlouhodobé nezaměstnanosti

Je vyjádřena jako podíl uchazečů evidovaných na úřadě práce déle než 12 měsíců na pracovní sílu regionu.

Bazický index

Využívá se k porovnávání k jednomu stejnému období. Užívá se tu stálý index, což byl v případě této bakalářské práce rok 1869, jenž vyjadřoval hodnotu 100 %.

Řetězový index

V případě řetězového indexu porovnáváme vždy dvě za sebou navazující období. Tento index nemá stálý základ.

Migrační saldo

Migrační saldo vyjadřuje rozdíl počtu imigrantů a emigrantů přepočítaný 1000 obyvatel středního stavu. V případě této bakalářské práce ve správním obvodu ORP Bystřice nad Pernštejnem.

Přirozený přírůstek

Přirozený přírůstek je vypočítán jako rozdíl počtu živě narozených a zemřelých na 1000 obyvatel středního stavu.

Celkový přírůstek

Celkový přírůstek je výsledkem přirozeného a migračního pohybu.

$$cp = N - M + I - E$$

cp – celkový přírůstek

N – narození; M – zemřelí; I – přistěhovalí; E - vystěhovalí

Hrubá míra porodnosti

Hrubá míra porodnosti vyjadřuje počet živě narozených na 1000 obyvatel středního stavu.

Vymezení sledovaného území

Vznik a vývoj

Osídlení krajiny v oblasti Bystřice „blíž hradu Pernštejna“, jak bývala tato obec dříve označována, počíná již ve středověku na přelomu 12. a 13. století. Osada byla založena v místech zrychlujícího se toku říčky Bystřice, v místech, kde byl nejvhodnější přechod přes údolí. Energetický potenciál říčního toku umožnil na krátké vzdálenosti postavit několik vodních děl, což byl předpoklad pro vznik hospodářského centra na odvětví, která jsou náročná na objem vody (Město Bystřice nad Pernštejnem, 2010, on-line).

Kolonizaci začali páni z Medlova, již se později přejmenovali na Pernštejny. První doložená písemná zmínka pochází až z roku 1298, ovšem odkazuje se na předlohu již z roku 1238. V této době byla Bystřice farní osadou. Během 14. století Bystřice často střídala majitele. V první polovině 15. století spojili páni z Pernštejna celý kraj pod svoji nadvládu a roku 1446 jim Jiří z Poděbrad potvrdil užívání dědičného práva. Díky podpoře Pernštejnů se městečko velice rychle rozvíjelo. Obdrželo celou řadu privilegií. Rozvoj hospodářství, zejména soukenického řemesla předznamenával bohatství Bystřice, ta poté mohla půjčovat svým pánům, zejména Vratislavovi z Pernštejna. Ten městu na splacení svého dluhu vymohl u krále Rudolfa II. 11. dubna 1580 povýšení Bystřice na město. Od této doby až do současnosti má Bystřice v erbu půl hlavy zebra a půl orla dělené „štrychem“ modré barvy na zlatém podkladu.

S uhasínající slávou Pernštejnského rodu měl stejně klesající tendenci i rozvoj města Bystřice. Dopomohly k tomu i jiné vlivy, např. požáry města, loupeživé průtahy císařských ale také švédských vojsk v průběhu třicetileté války. Ani často se střídající majitelé rozvoji Bystřice nepřidali.

Po reformách Marie Terezie a Josefa II. se Bystřice stala jednou ze tří nejvýznamnějších oblastí s výrobou sukna. Rozkvět byl postaven na ruční soukenické výrobě, ovšem velký požár roku 1841 vedl k úpadku města a odlivu obyvatel.

Nový rozvoj Bystřice je připisován zavedení železnice roku 1905 a vzestupu uranového průmyslu na Dolní Rožínce, který můžeme sledovat od poloviny 50. let 20. století. Díky těžbě uranu v blízkosti města pozorujeme růst Bystřice nad Pernštejnem, jak z územního hlediska, tak i počtem obyvatel.

Od roku 1881 byl úřední název města Bystřice nad Pernštejnem. 10. května 1925 bylo jeho přízvisko změněno na "nad Pernštejnem" (Město Bystřice nad Pernštejnem, 2010, on-line).

Územně správní vývoj Bystřicka po roce 1848

Počátky novodobé samosprávy a územního členění měly kořeny již v Rakouské monarchii, především po revolučním roce 1848, kdy byla základní samosprávní jednotkou zavedena obec, hierarchicky vyšší jednotkou byl stanoven politický okres. Nově vzniklý politický okres Nové Město na Moravě, jenž existoval téměř sto let, se skládal ze soudních okresů Bystřice nad Pernštejnem, Žďár nad Sázavou a Nové Město na Moravě. Toto správní členění bylo změněno zákonem č.280/1948 Sb. a 1.1.1949 bylo zavedeno krajské zřízení. Díky této změně ztratilo Nové Město na Moravě pozici sídla okresního národního výboru. Území zaniklého politického okresu Nové Město na Moravě bylo rozděleno mezi dva nové okresy, kterými byly Žďár nad Sázavou (Jihlavský kraj) a Bystřice nad Pernštejnem (Brněnský kraj). Centrem Bystřického okresu se stal bývalý soudní okres a byly k němu přičleněny nové obce, roku 1949 okres Bystřice nad Pernštejnem čítal 93 obcí. Význam Bystřice nad Pernštejnem po této územní změně vzrostl.(Šikula, 2010)

Od 1.7.1960 vstoupil v platnost zákon č.36/1960 Sb., kvůli kterému se Bystřicko připojilo pod správu okresu Žďár nad Sázavou. Úředně okres Žďár nad Sázavou působil až do roku 2002.(Šikula, 2010)

Okres Žďár nad Sázavou se stal součástí kraje Vysočina, který vznikl 1. ledna 2000 na základě zákona č. 347/1997 Sb. o vytvoření vyšších územních samosprávních celků (v rámci ČR se nachází 14 krajů). Kraj Vysočina se nalézá v centrální části České republiky, stejně jako Praha a Středočeský kraj neleží na společné hranici s žádným ze sousedních států. Sousedí se čtyřmi kraji, kterými jsou na severozápadě kraj Středočeský, ze severu Pardubický kraj, východ a jihovýchod Vysočiny hraničí s krajem Jihomoravským, jihozápadní až západní část kraje přiléhá k Jihočeskému kraji. (Toušek a kol, 2006)

V ústavním zákoně č. 314/2002 byly stanoveny nové kategorie obcí, v rámci ČR nově vzniklo 308 správních obvodů obcí s pověřeným obecním úřadem (SO POU) a 205 správních obvodů obcí s rozšířenou působností (SO ORP). Díky tomuto zákonu byly na území okresu Žďár nad Sázavou vytvořeny čtyři SO ORP a pět SO POU.(Šikula, 2010)

SO ORP Bystřice nad Pernštejnem v rámci okresu sousedí na jihu a jihozápadě s SO ORP Velké Meziříčí, západě s SO ORP Nové Město na Moravě. V severní části sousedí s SO ORP Svitavy (Pardubický kraj), na východě s SO ORP Blansko a Brno-venkov (Jihomoravský kraj).

Při porovnání současného správního obvodu a bývalého soudního okresu Bystřice nad Pernštejnem a z hlediska územního vymezení je zde zřejmá kontinuita. Ovšem počet

samosprávných obcí se výrazně snížil, což bylo zapříčiněno několika vlnami integrace, jež byly po roce 1990 částečně zrušeny, avšak do několika obcí se samospráva již nevrátila. (Šíkula, 2010)

Okres Žďár nad Sázavou dosáhl současné podoby v roce 2005. Na základě vyhlášky č.388/2004 Sb. z 24.6.2004, jež vstoupila v platnost 1.1.2005. Od Bystřicka bylo tehdy odtrženo 7 obcí (Borač, Černvír, Doubravník, Drahonín, Nedvědice, Olší, Pernštejnské Jestřabí), které se dnes řadí k okresu Brno – venkov (Jihomoravský kraj). (Bystřicko, Šíkula, 2010) Dnes SO ORP Bystřice nad Pernštejnem čítá 39 obcí. Tato územní změna byla provedena převážně kvůli spádovosti výše uvedených obcí k Brnu. Vedla nejen ke ztrátě z územního hlediska, ale především úbytku ekonomicky aktivních obyvatel. V absolutních číslech SO ORP Bystřice nad Pernštejnem ztratil 1 483 ekonomicky aktivních obyvatel a ze správního obvodu ORP Velké Meziříčí „odešlo“ 1 558 ekonomicky aktivních obyvatel. (Výroční zpráva UP Žďár nad Sázavou, 2005)

Tab. č. 1 Základní charakteristika správních obvodů obcí s rozšířenou působností okresu Žďár nad Sázavou k 1.1.2005

SO ORP	počet obyvatel	rozloha	hustota	počet obcí
Bystřice nad Pernštejnem	20889	348,0	60,0	39
Nové Město na Moravě	19526	292,8	66,7	30
Velké Meziříčí	34918	473,3	73,8	57
Žďár nad Sázavou	43875	464,4	94,5	48

Zdroj: Vysočina v číslech, regionální statistika populárně; vlastní úpravy

Sledovaný SO ORP leží ve severovýchodní části okresu Žďár nad Sázavou. Hraniční body Bystřicka leží na severu v blízkosti obce Unčín, nejnižnější bod spadá do katastrálního území Strážku, nejzápadnější bod náleží Radkovu a nejvýchodnější bod Prosetínu. V mikroregionu Bystřicko má pouze obec Bystřice nad Pernštejnem statut města, ostatní obce jsou venkovského typu.

Fyzicko-geografická charakteristika

Geomorfologické členění

Správní obvod Bystřice nad Pernštejnem se nachází ve střední části České republiky. Sledované území z regionálně-geomorfologického třídění georeliéfu ČR náleží k Českomoravské soustavě (provincie Česká vysočina) a k podsoustavě Českomoravská vrchovina. Rozkládá se na území dvou geomorfologických celků - Hornosvratecká vrchovina a Křižanovská vrchovina.

Hornosvratecká vrchovina je segmentovaná vrchovina, místy až hornatina vzniklá na metamorfovaných horninách starého základu Českého masivu. Střední výška

dosahuje 580,2 m n.m. Povrch Hornosvratecké vrchoviny je rozřezán hlubokým údolím řeky Svratky a jejími přítoky. Z geomorfologického členění ČR ji dělíme na dva podcelky: Nedvědicou vrchovinu a vyšší Žďárské vrchy. (Demek a kol., 2006)

Nedvědicá vrchovina pokrývá převážnou část území Bystřicka, je tvořena mohutnou klenbou (střední výška – 526,4 m n.m.). Na řece Svratce u obce Vír se nachází nejhlubší údolní zářez v Českomoravské vrchovině, tento prostor od roku 1957 vyplňuje údolní nádrž Vír.

Hranice těchto podcelků prochází údolím Nedvědičky u Rodkova směrem na Bystřici nad Pernštejnem, poté navazuje údolí Bystřice táhnoucí se k Víru a proti toku Svratky dosahuje až k Borovnici.

Křížanovská vrchovina je charakteristická mírně zvlněným reliéfem a rozsáhlými plošinami s hluboce zaříznutými údolními řek. Do správního obvodu Bystřice nad Pernštejnem zasahuje okrajově, především v jižní a jihozápadní části. (Demek a kol, 2006)

Přírodní potenciál

Na území Bystřicka se nachází jediné ložisko v ČR, kde stále probíhá intenzivní těžba uranové rudy. Jedná se o ložisko Rožná, které je součástí rudního pole Rožná – Olší. Řadí se k nalezištím nízkoteplotního hydrotermálního původu. Rudní tělesa jsou lokalizována a uložena v tektonickým zónách a žilách, které mají sklon 50° - 80°. Uranová mineralizace je tvořena převážně uraninitem a coffinitem. Mocnost rudních těles se pohybuje v průměru kolem 2,5 m, v některých místech dosahuje až 8 m. Rudní pole Rožná - Rozsochy, omezené dobývacím prostorem Rožná, zasahuje na katastrální území obcí Horní Rozsídka, Bukov, Milasín, Rodkov, Horní Rožínka, Blažkov, Dolní Rožínka a Rožná. Ložisko Rožná bylo objeveno 26. 8. 1956 emanačním průzkumem. Dnešní podobu (876 ha) získal roku 1996 rozhodnutím Obvodního báňského úřadu Liberec. Od počátku exploatace do konce roku 2006 zde bylo vytěženo 15,683 mil.tun rudy s průměrným obsahem 1,16 kg U/t rudy. Současné době se obsah uranu v těžené rudě pohybuje kolem 0,200 %. (Hájek, Pech, 2007)

Další významné ložisko Bystřicka je situováno v obci Velké Tresné. Docela velké naleziště grafitu bylo objeveno již roku 1854. V letech 1938-1967 probíhala těžba, v současnosti je důl zakonzervován a jeho podzemní části jsou zatopené vodou, komíny a jámy byly zasypány. Od roku 1995 zde působí firma UNIMAN ENGLIŠ, jako česká továrna na stroje a technická zařízení.

Na území Bystřicka se dále nacházejí naleziště skarny (Věchnov, Sejřek), olovnato-zinkové a stříbrné rudy (Štěpánov nad Svratkou), lithné pegmatity (Hradisko u Rožné,

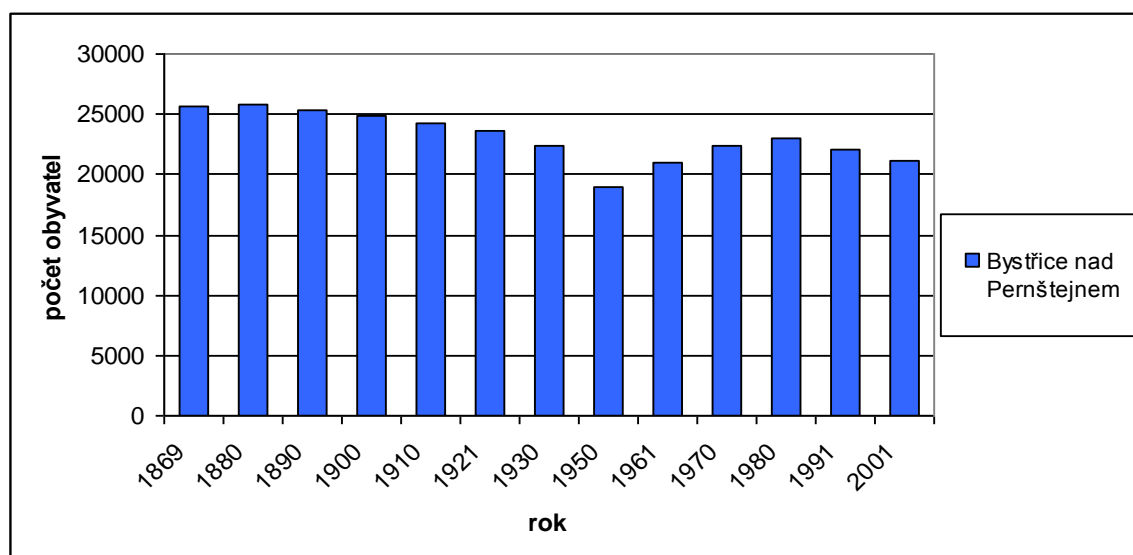
Dolní Rožínka), živce, grafit (Velké Tresné), mramor, amfibolit v katastrálním území obcí Vír a Strážek (Čech, Šumpich, Zabloudil a kol., 2002).

Socioekonomická charakteristika

Vývoj počtu obyvatel

Dlouhodobý populační vývoj bývá sledován od roku 1869 a to proto, že v tomto roce proběhlo na území dnešní České republiky první sčítání lidu, které svoji metodikou, ale také rozhodným okamžikem sčítání můžeme považovat za začátek „moderního“ censu.

V prvních třech etapách sledovaného období se počet obyvatel v SO ORP Bystřice nad Pernštejnem pohybuje nad hranicí 25 000 obyvatel, což je nejvyšší mez, které Bystřicko dosáhlo. Maxima docílilo v roce 1880, kdy čítalo 25 741 občanů.



Obr. 1 Vývoj počtu obyvatel v SO ORP Bystřice nad Pernštejnem v letech 1869-2001

Zdroj: Historický lexikon obcí, vlastní úpravy

Od roku 1890 začal počet obyvatel klesat. Bylo to způsobeno především odlivem obyvatel do více industrializovaných částí dnešní České republiky. V tomto období se na sledovaném území nevyskytoval žádný významnější průmyslový podnik, což se až do 50. let 20. století nezměnilo. Úbytek obyvatel v poválečných letech je výrazný. Rozdíl v počtu obyvatel od sčítání 1910 do censu 1950 činí v absolutních hodnotách 5196 lidí. Největší vliv na úbytek obyvatelstva měla jeho zvýšená úmrtnost během válečných let, pokles porodnosti během světové krize a také chybějící industrializace, která vedla k emigraci občanů do ekonomicky prosperujících oblastí. Naopak ztráta německého obyvatelstva v porovnání s ostatními regiony České republiky nebyla až tak vysoká. Bylo to zapříčiněno tím, že na Bystřicku žilo ve srovnání s některými jinými regiony Vysočiny méně Němců.

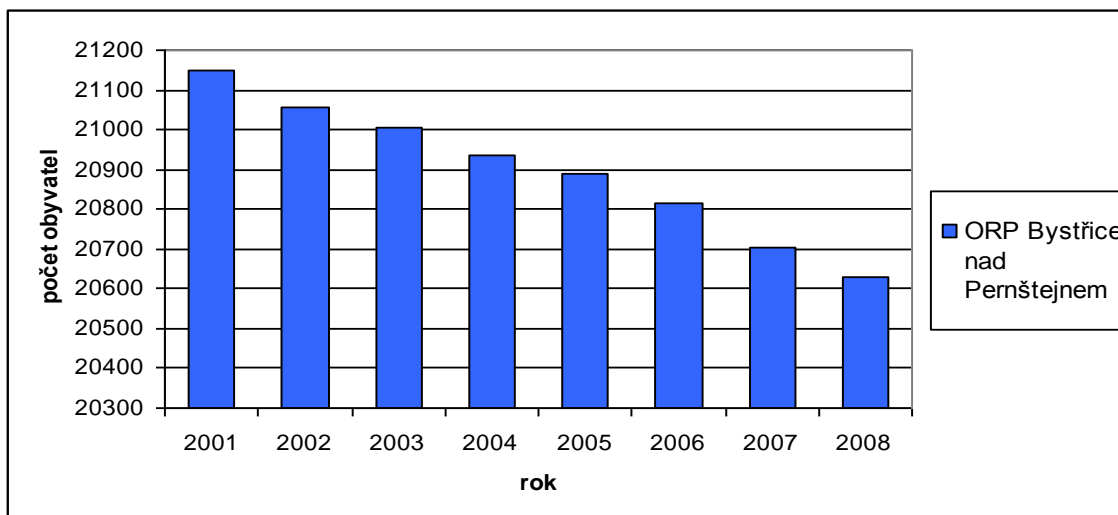
Většina německy mluvícího obyvatelstva byla po roce 1945 odsunuta do Německa či Rakouska.

V 50. letech 20. století, po otevření uranových dolů na Dolní Rozince, se Bystřicko stává pro pracovní sílu atraktivnějším. Díky novým pracovním místům se zde zvýšila imigrace. Ta s rozšiřováním těžby pokračovala i v šedesátých letech minulého století. Nárůst počtu obyvatel Bystřicka v období let 1970 – 1980 je spíše spojen s propopulačními opatřeními tehdejší československé vlády. Také na Bystřicku, podobně jako ve většině ostatních oblastí ČR, se podstatně zvýšila porodnost. Migrační saldo regionu se však postupně dostává do „červených čísel“. V roce 1980 dosáhlo území 23 055 obyvatel. Od 80. let 20. století dochází opět ke snížení stavu obyvatel, příčinou je snižování těžby uranové rudy a s tím spjaté i propouštění zaměstnanců. Tento trend úbytku obyvatel pokračuje i v dalších etapách a přetrvává do současnosti, takže již od počátku osmdesátých let minulého století patří Bystřicko mezi nejvíce depopulační oblasti nejen Vysočiny, ale celé ČR.

Tab.č. 2 Vývoj počtu obyvatel v SO ORP Bystřice nad Pernštejnem v letech 1869-2001

rok	počet obyvatel	indexy	
		bazický	řetězový
1869	25625	100,0	100,0
1880	25741	100,5	100,5
1890	25308	98,8	98,3
1900	24864	97,0	98,2
1910	24222	94,5	97,4
1921	23646	92,3	97,6
1930	22359	87,3	94,6
1950	19026	74,2	85,1
1961	20951	81,8	110,1
1970	22355	87,2	106,7
1980	23055	90,0	103,1
1991	22008	85,9	95,5
2001	21148	82,5	96,1

Zdroj: Historický lexikon obcí, vlastní úprava



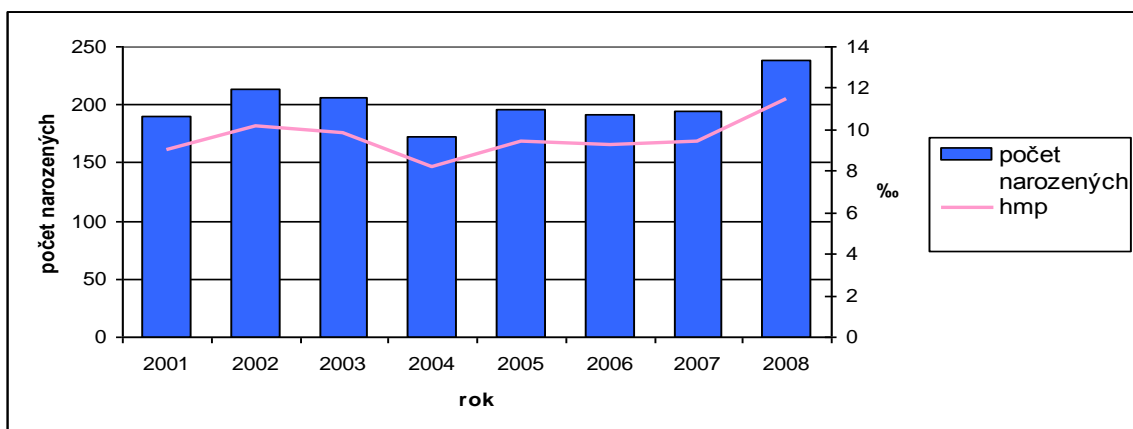
Obr. 2 Vývoj počtu obyvatel v ORP Bystřice nad Pernštejnem v letech 2001-2008

Zdroj: ČSÚ, vlastní úprava

Intenzita poklesu počtu obyvatel ve studovaném území v tomto desetiletí se snížila. V osmdesátých letech 20. století počet obyvatel na Bystřicku klesl o více než tisíc obyvatel, v následujícím desetiletí to bylo jenom o něco méně (860 osob). Oproti poslednímu sčítání do konce roku 2008 se snížil počet obyvatel o 519 obyvatel a je tedy předpoklad, že do termínu příštího sčítání úbytek obyvatel nepřesáhne hranici 700 osob.

Pohyb obyvatelstva

Přirozený pohyb ve vymezeném území dosahuje téměř po celou dobu záporného přirozeného přírůstku. Výjimkou je rok 2002, kdy se narodilo o 20 dětí více, než zemřelo lidí. Stejná situace nastala v roce 2008, kdy rozdíl mezi zemřelými a narozenými činí 31 občanů. Tento trend vývoje je shodný téměř pro všechny regiony v České republice, nebude však trvat dlouho. Hlavními důvody nárůstu počtu narozených osob jsou silné ročníky 70. let minulého století a zvýšení věku prvorodiček (v roce 2008 na 27,1 let).



Obr. 3 Vývoj počtu narozených a hrubá míra porodnosti (hmp) v SO ORP Bystřice nad Pernštejnem 2001-2008

Zdroj: ČSÚ, vlastní úpravy

Tab.č. 3 Migrační saldo V SO ORP Bystřice nad Pernštejnem 2001-2008

ORP Bystřice n/P	2001	2002	2003	2004	2005	2006	2007	2008
narození	190	213	206	172	196	192	195	238
zemřelí	220	193	221	245	231	213	213	207
přistěhovalí	253	309	312	363	391	327	298	367
vystěhovalí	356	379	367	335	429	418	455	405
migrační saldo	-103	-70	-55	28	-38	-91	-157	-38
přirozený přírůstek	-30	20	-15	-73	-35	-21	-18	31
celkový přírůstek	-133	-50	-70	-45	-73	-112	-175	-7

Zdroj: ČSÚ, vlastní úpravy

I přes kladný přirozený přírůstek migrační saldo v mikroregionu nedosáhlo na konci roku 2008 kladné hodnoty. Stále se pohybuje v záporných hodnotách. Tento jev souvisí s mimo okresní migrací, jejímž hlavním důvodem jsou změny pracovních příležitostí. Nejvyšší kladné hodnoty dosáhlo migrační saldo v roce 2004, kdy se do regionu přistěhovalo o 28 obyvatel více, než se z oblasti vystěhovalo. Naopak nejnižší hodnota migračního salda byla registrována v roce 2007, kdy se počet obyvatel snížil o 157 obyvatel. Podle celkového přírůstku je jasné, že region je z pohledu počtu obyvatel ztrátový. Nejdůležitější faktory, proč lidé z oblasti odchází, souvisí bezpochyby se nepříznivým uplatněním pracovníků na trhu práce. Hlavním důvodem je nedostatek pracovních příležitostí a nedocenené platové ohodnocení zaměstnanců.

Ekonomická transformace a struktura zaměstnanosti

Transformace české společnosti a ekonomiky po roce 1989 je spojena se spoustou změn týkajících se pádu komunistického režimu ve střední a východní Evropě. Patří k podstatným obdobím naší historie. S transformací jsou spojené důležité politické a ekonomické změny, nové postavení země v mezinárodním měřítku, jiná politická práva, občanské svobody, ale také nové povinnosti a zodpovědnost. Cílem transformace nebyla jen změna politického a ekonomického systému, ale především modernizace hospodářství, rozdělení výrobních faktorů mezi jednotlivé směry užití, dosažení růstové ekonomiky a v neposlední radě přiblížení se vyspělým státům. Nejzásadnější částí transformace je přeměna plánované ekonomiky na tržní, tak aby vedla k dlouhodobému ekonomickému růstu. ČR měla oproti jiným transformujícím se státům výhodnější výchozí pozici (poměrně vysoká životní i ekonomická úroveň, nízký veřejný i zahraniční dluh, kvalifikovaná pracovní síla, rozvinutější infrastruktura či příhodnější lokalizace vůči západním státům). Problém byl však v neexistenci soukromého sektoru, převažující orientace trhu na východ, převládající podíl průmyslu na úkor životního prostředí. (Spěváček a kol., 2002)

V roce 1990 byl Federálním shromážděním přijat tzv. Scénář ekonomické reformy, jenž byl kompromisem mezi navrhovanými strategiemi. Strategie ekonomické reformy upřednostňovala makroekonomickou stabilizaci, liberalizaci a rychlou privatizaci s využitím kuponové metody. Hospodářská rada ČR vypracovala „Návrh strategie přechodu k tržní ekonomice“. Zde hlavní body tvořila pomalejší transformace, standardní privatizace a aktivní strukturální politika.

Transformace má své silné i slabé stránky. K pozitivům můžeme zařadit zejména stabilitu institucí zaručujících demokracii, soukromé vlastnictví, liberalizaci trhů, sociální zaopatření, svobodu podnikání. Negativa se promítla především ve dvou sférách. Nevyhovující legislativní a institucionální prostředí a druhá oblast se týká nízké růstové výkonnosti české ekonomiky. (Spěváček a kol., 2002)

Ústřední význam v hospodářském rozvoji měla zvolená privatizace, upřednostňovaná byla kuponová metoda, díky své rychlosti a rozsahu vlastnických změn. Ta ovšem nedosáhla dostatečných kapitálových zdrojů, došlo k rozptýlení vlastnictví mezi drobné akcionáře. Zastřené majetkové převody vedly ke snížení cen privatizovaných aktiv a k nedosaženému dlouhodobému zhodnocení akcií. (Spěváček a kol., 2002)

Největší zaměstnavatelé na konci 80. let

Tab.č. 4 Deset nejvýznamnějších podniků působících v SO ORP Bystřice nad Pernštejnem k 31.12.1987

Název podniku	průmyslové odvětví	obec	pracovníci
ČSUP	těžební	Dolní Rožínka	3397
Kras Brno	oděvní	Bystřice nad Pernštejnem	437
Gama Dalečín	elektrotechnický	Dalečín	323
ZSKN Krnov	textilní	Vír	263
Sigma Brno	strojírenský	Velké Tresné	187
MEZ Brno	kovozpracující	Štěpánov nad Svatkou	185
ČM len Humpolec	textilní	Bystřice nad Pernštejnem	145
ZGK Třebíč	kožedělní	Bystřice nad Pernštejnem	80
Lacrum Brno	potravinářský	Bystřice nad Pernštejnem	49
ČM len Humpolec	textilní	Písečné	45

Zdroj: Průmyslové provozovny ústředně řízeného průmyslu k 31.12.1987, Databáze ČSÚ; vlastní úpravy

Největším zaměstnavatelem Bystřicka na konci 80. let minulého století byl Československý uranový průmysl, který zaměstnával 3 501 pracovníků. Dalším nejvýznamnějším zaměstnavatelem osmdesátých let byl Kras Brno s pobočkou v Bystřici nad Pernštejnem, zde se vyráběly svrchní díly oblečení se specializací na pánské kalhoty. Důležitou roli na trhu práce ke konci osmdesátých let „hrála“ Gama České Budějovice, jejíž pobočka sídlila v Dalečíně. Zaměstnávala 323 osob, které se zaměřovaly na výrobu laboratorních a optických zařízení. Ve Víře působily Závody SKN Krnov, jež se specializovaly na textilní průmysl. SIGMA Brno působící ve Velkém Tresném se zabývala strojírenstvím. Podnik MEZ, K. P. Brno působící v oblasti kovozpracujícího průmyslu měl pobočku v obci Štěpánov nad Svatkou. V části obce Bystřice nad Pernštejnem - Domanínek a v Písečném se nacházely dvě tírny, které zpracovávaly len. Obě spadaly pod podnik ČM len Humpolec. ZGK Třebíč se sídlem pobočky v Bystřici nad Pernštejnem se zabývaly výrobou obuvi. Jedinou firmou působící v potravinářském průmyslu byla pobočka společnosti Lacrum Brno.

Významnou roli na trhu práce koncem 80. let zaujímaly zemědělská družstva. Na území dnešního Bystřicka působilo devět družstev, které dohromady zaměstnávaly 2398 pracovníků. Největší zemědělské družstvo působilo v Rovečném a ke 31.12.1989 zaměstnávalo 387 osob.

Největší zaměstnavatelé současnosti

V současnosti trh práce v Bystřici nad Pernštejnem nejvíce ovlivňuje o.z. Geam, který v roce 2006 zaměstnával 1010 obyvatel. Dalším významným zaměstnavatelem regionu je německá společnost Wera Werk, která v Bystřici nad Pernštejnem působí od roku 1995. Důležitým zaměstnavatelem jsou také Železárny Štěpánov, které poskytují pracovní místa pro 137 zaměstnanců

Tab.č. 5 Deset nejvýznamnějších průmyslových subjektů působících v SO ORP Bystřice nad Pernštejnem

název firmy	obec	počet zaměstnanců
o.z. Geam	Dolní Rožínka	949
Wera Werk	Bystřice nad Pernštejnem	442
Železárny Štěpánov	Štěpánov nad Svratkou	137
ROTTER	Vír	116
GAMA GROUP	Dalečín	69
KOVOVÝROBA Dolní Rožínka	Dolní Rožínka	52
UNIMAN ENGLIŠ	Velké Tresné	51
Rathgeber	Bystřice nad Pernštejnem	46
DŘEVOSPOL - výroba násad	Ujčov	46
NÁBYTEK POHODA	Lísek	42

Zdroj: Průmysl ČR, (CRR MU, Brno 2009); vlastní úpravy

DIAMO, Státní podnik, odštěpný závod GEAM

Těžba uranové rudy na Bystřicku byla zahájena v roce 1959 v Dolní Rožínce. Ložisko původně bylo součástí Jáchymovských dolů. V roce 1966 se těžba na Dolní Rožínce osamostatnila a byl vytvořen závod Uranové doly Dolní Rožínka, který byl součástí státního podniku Československý uranový průmysl. Ten byl v roce 1992 přejmenován na DIAMO, státní podnik, jehož součástí byly i nadále Uranové doly Dolní Rožínka, které byly také přejmenovány na odštěpný závod GEAM. (DIAMO, Sedláček, 2007)

V současnosti patří lokalita Rožná k poslednímu exploatovanému ložisku uranových rud v České republice, je také jediným závodem ze států EU, kde probíhá těžba hlubinným způsobem. Důl je rozfárán do 24 pater (1200m v podzemí). Již v 80. letech minulého století byl v úrovni 24. patra proveden výzkum týkající se ověření kvality uranové rudy pomocí ražeb a důlních děl.

Těžená ruda se dobývá shora, což znamená, že nejdříve byl uran získáván z podpovrchové partie ložiska (uranová mineralizace byla objevena již 2-2,5 m pod povrchem). Získávaná ruda se postupně čerpala z větších hloubek, dnes je těžena v hloubce 950-1100 m. Otvírka je provedena do 1200 m, kde se nachází 24. patro.

Od počátku dobývání uranu se v lokalitě Rožná vytěžilo 15,683 mil. tun rudy s průměrným obsahem 1,16 kg U/tunu rudy, což odpovídá 18 191,7 tun uranu. Nejvyšší ruda byla

získávána v počátcích exploatace a poté od roku 1990, kdy se uran dobýval z mocných žil ve velkých hloubkách. Exploatovaná ruda se následně upravuje na chemické úpravě v Dolní Rožince. Zaměstnanci zde vyrábí výsledný uranový koncentrát, kterým je diuranát amonný, v němž je obsah uranu vyšší než 70 %. Aby bylo dosaženo maximálního využití, probíhá před konečným sušením ještě rafinace. V roce 2005 se obsah uranové rudy v tuně rubaniny pohyboval kolem 0,306 %, v současnosti dosahuje pouze 0,191 %. V podstatě to znamená, že abychom docílili požadovaného množství uranu, musí se vytěžit větší množství rubaniny a zvýšit počet zaměstnanců v podzemí. (Hájek, Pech, 2007)

Vlivem všeobecného útlumu těžby uranu pro jeho nadbytek na světovém trhu po roce 1989, byla roku 1995 vládou České republiky schválena výběrová těžba z ložiska Rožná s předpokladem, že nejpozději v lednu roku 2006 začne konzervace dolu. Následným zvýšením ceny uranu bylo v roce 2005 rozhodnuto, že těžba v dole Rožná I bude pokračovat, a likvidace dolu se přesunula na rok 2008. Díky tomuto podnětu provedlo vedení o.z. GEAM rozsáhlý doprůzkum kvality ložiska k úrovni 24. patra, jenž nevyžaduje úpravu v těžebně úpravářenském komplexu. Bylo otevřeno 23. patro a realizován doprůzkum v úrovni 20-22 patra. Ročně byl nově proražen kilometr chodeb do lokalit s novými zásobami. O.z. GEAM takto docílil poměrně uspokojivého růstu těžitelných zásob. Usnesení vlády České republiky 23. května 2007 rozhodlo, že těžba v lokalitě může i nadále pokračovat, ovšem pod podmínkou, že ložisko bude ekonomicky výhodné a výroba diuranátu amonného bude probíhat bez státních dotací. Roku 2008 byl schválen podnikatelský záměr „Těžba a úprava uranu na ložisku Rožná po roce 2008“, který navazuje na Usnesení vlády ČR z roku 2007 č. 565/2007. V roce 2008 byl v rámci rozvoje zahájen vrtný průzkum pod 24. patrem za 13 milionů korun. Toto prozkoumání skončilo v lednu roku 2009. Díky zkušenostem z minulých let se ukazuje, že čím se v exploataci postupuje více do hloubek, tím kvalita získávané rudy klesá. (Sedláček, 2010)

V posledních letech cena uranu už není tak ohromující, jak před několika lety. Z nejvyšší ceny 130 dolarů za libru U308 v chemickém koncentrátu uranu došlo k poklesu na 40-45 dolarů. Propad světových cen se příliš neodrazil na odbytové ceně v ČR, proto tento pokles není nijak nepříhodný na ekonomiku závodu. Hlavním odběratelem je ČEZ, se kterým o.z. GEAM uzavřel tříletou dodavatelsko – odběratelskou smlouvu. Produkce z lokality Rožná pokrývá polovinu tzv. reaktorové spotřeby ČEZ, která uspokojuje celoroční spotřebu jaderné elektrárny Dukovany. (Sedláček, 2010)

Ze situační zprávy o posledních výsledcích geologického průzkumu, který byl realizován pod 24. patrem, vyplývá, že těžba na úrovni 26. patra by byla málo výnosná a

vyžadovala by vysoké finanční náklady, které ovšem nejsou v možnostech státního podniku DIAMO.

Dostupné zásoby vydrží do roku 2012 – 2013 (určitý výhled sahá až do roku 2015). Rozhodnutí o další postupu učiní vláda v letošním roce. Pokud bude schválena nová Státní energetická koncepce státu, mohla by přinést příhodné podmínky do prosperity těžby uranu v Dolní Rožínce. (Šíkula, 2010)

Struktura a vývoj počtu zaměstnanců v odštěpném závodě GEAM

Tab.č. 6 Vývoj počtu zaměstnanců v o.z.GEAM 1959-2009

rok	zaměst. celkem	dělníci a POP	THP + ředitelství	rok	zaměst. celkem	dělníci a POP	THP + ředitelství	rok	zaměst. celkem	dělníci a POP	THP + ředitelství
1959	1585	1366	219	1976	3746	3194	552	1993	2011	1648	363
1960	2163	1867	296	1977	3747	3180	567	1994	1874	1508	366
1961	2404	2078	326	1978	3692	3122	570	1995	1712	1369	343
1962	2740	2362	378	1979	3675	3105	570	1996	1682	1349	333
1963	3099	2649	450	1980	3642	3085	557	1997	1524	1211	313
1964	3396	2924	472	1981	3607	3056	551	1998	1397	1111	286
1965	3653	3177	476	1982	3638	3091	547	1999	1280	1008	272
1966	4136	3606	530	1983	3602	3063	539	2000	1184	927	257
1967	4417	3828	589	1984	3539	3008	531	2001	1099	8668	231
1968	4439	3824	615	1985	3522	2993	529	2002	1121	878	243
1969	3988	3424	564	1986	3515	3003	512	2003	1135	894	241
1970	3675	3161	514	1987	3501	2996	505	2004	1092	865	227
1971	3763	3263	500	1988	3367	2877	490	2005	1000	779	221
1972	3736	3229	507	1989	3397	2843	554	2006	1010	789	221
1973	3787	3271	516	1990	2965	2465	500	2007	1022	804	218
1974	3777	3266	511	1991	2277	1896	381	2008	1058	835	223
1975	3781	3257	524	1992	2191	1816	375	2009	1035	820	215

Zdroj: o.z. GEAM Dolní Rožínka, vlastní úpravy

Pozn. Zaměst.celkem –zaměstnaní celkem; POP – pomocně obslužný personál; THP – technicko-hospodářští pracovníci

Největšího počtu zaměstnanců dosáhl podnik v letech 1966-1968. Tehdy se počet zaměstnanců pohyboval nad hranicí 4000 pracovníků. Maxima dosáhl právě roku 1968, kdy v závodě pracovalo 4439 osob. Tento nárůst ovlivnil nález kvalitních žil ve 12. patře. Od roku 1969 až do současnosti počet zaměstnaných osob v o.z. GEAM neustále klesá. Na konci roku 2009 byl počet obyvatel 1035, což o.z. GEAM i nadále řadí k největším zaměstnavatelům regionu. Rozdíl mezi maximálním počtem a počtem zaměstnanců v roce 2009 je 3404 pracovníků, což se na tak malém území jako je Bystřicko v průběhu let výrazně projevilo. O.z GEAM začal propouštět již po roce 1987, kdy během roku přišlo o práci 134 zaměstnanců. Bylo to zapříčiněno především tím, že celosvětový trh byl přesycen a následoval útlum těžby.

Tab.č. 7 Struktura zaměstnanců v o.z. GEAM v roce 2010

profese	měsíc		
	leden	únor	březen
čelba	144	147	146
OPZ	232	229	229
povrch	87	87	87
ostatní dělníci	288	287	290
POP	48	47	47
dělníci celkem	799	797	799
THP celkem	204	203	204
Počet zaměstnanců celkem	1003	1000	1003

Zdroj: o.z. GEAM, vlastní úpravy

Pozn. Data jsou uvedena vždy k poslednímu dni v měsíci; OPZ – ostatní pracovníci v podzemí; POP – pomocně obslužný personál; THP – technicko-hospodářští pracovníci

Z celkového počtu zaměstnanců za poslední tři měsíce se stav zaměstnávaných osob nijak výrazně nelišil. Nejvíce lidí v závodě je zaměstnáno na pozici dělník.

Tab.č. 8 Počty zaměstnaných důchodců a zaměstnanců se ZPS na o.z. GEAM

rok 2010		čtvrtletí		
		1.	2.	3.
díl I	důchodci	19	19	20
	ZPS	11	13	12
chemická úpravna	důchodci	24	25	26
	ZPS	15	14	14
ředitelství	důchodci	27	28	29
	ZPS	17	17	16
o.z. GEAM celkem	důchodci	70	72	75
	ZPS	43	44	42
	ZPS %	4	4	4

Zdroj: o.z. GEAM, vlastní úpravy

Pozn. Data jsou uvedena vždy k poslednímu dni v měsíci

ZPS – zaměstnanci se změněnou pracovní schopností

Fyzické počty zaměstnanců se změněnou pracovní schopností (dále jen ZPS) tvoří 4% podíl na celkovém počtu zaměstnaných osob v o.z. GEAM. Nejvíce občanů je zaměstnáno v sektoru ředitelství, které poskytuje pracovní místa pro 27 důchodců a 17 pracovníků se ZPS. Další nejvíce zastoupenou částí závodu z hlediska zaměstnávání důchodců a osob se ZPS je chemická úpravna, kde k 31.3.2010 pracovalo 26 důchodců a 14 osob se ZPS.

Wera Werk s.r.o.

K nejvýznamnějším zaměstnavatelům na Bystřicku bezpochyby patří německá společnost Wera Werk, která pochází z města Wuppertal. Více než 50 let se specializuje na vývoj, výrobu a odbyt utahovacího nářadí. V roce 1995 došlo k rozšíření firmy a výrobních kapacit v průmyslové zóně v Bystřici nad Pernštejnem. V nově postavených prostorách v průmyslové zóně Bystřice nad Pernštejnem byl vybudován výkonný provoz, jež byl roku 1999 certifikován. Firma se soustředí na výrobu šroubováků, úhlových klíčů, nástavců k vrtačkám a jejich držákům. Do roku 2008 firma prosperovala na trhu díky novým výrobkům. Po celosvětové hospodářské krizi byla nucena z organizačních důvodů propouštět, především kvůli poklesu zakázek. V polovině roku 2010 plánuje firma Wera Werk v Bystřici nad Pernštejnem rozšíření výrobní plochy a s ním spojené i vytvoření několika nových pracovních míst.

Železářny Štěpánov s.r.o.

Tradice slévárenské výroby ve Štěpánově nad Svratkou sahá již do roku 1572, kdy zde byly vybudovány první hamry. Roku 1939 vznikla firma Železářny Štěpánov, kterou proslavila především výroba kamen. Rozkvět společnosti, která své produkty vyvážela do celé Evropy oslabilo znárodnění a následná privatizace, po které se železářny staly majetkem podniku MEZ Brno. Železářny Štěpánov jsou jednou z firem, které na Bystřicku působily již na konci 80. let 20. století. Dnes jsou železářny spojeny s americkou investiční a obchodní společností Foundry US,LLC. Výrobky, které železářny uvádí na trh jsou především štíty a tělesa elektromotorů, tělesa převodovek, armatury, součásti strojů aj. Společnost se svými výrobky figuruje i na trzích v Číně, Indii a Ukrajině.

ROTTER s.r.o.

Roku 1913 započala ve Víře textilní výroba, která se soustředila na tkaní látek. Firma prošla dlouhým vývojem, několikrát přecházela pod jiný spravující národní podnik. Na konci 80. let vystupovala v regionu pod názvem ZSKN Krnov. Po transformaci a následné privatizaci vznikla v roce 1992 firma ROTTER se sídlem v obci Vír. Dnes působí nejen na domácím trhu, ale své zboží exportuje i do zahraničí, nejvíce do sousedních zemí (Německo, Rakousko, Polsko, Slovensko, Řecko). Firma je zaměřena na přesné obrábění rotačních součástí v ložiskovém a automobilovém průmyslu, vrtání, frézování a dělení materiálu. Strojírenský průmysl tvoří 83% podíl na celkové výrobě společnosti. Zbývajících 17 % produkce se specializuje na textilní průmysl, nejvíce však na bytový textil (deky,

polštáře, prošívané přehozy, potahy). V roce 2006 zakoupil ROTTER nové obráběcí stroje, které vedly k rozšíření výroby a zisku nových lukrativních zakázek. Jelikož na Bystřicku chybí kvalifikovaná pracovní síla se strojírensko-technologickým zaměřením, plánuje firma apelovat na studenty středních technických škol a ráda by pro ně připravila stipendijní programy.

GAMA GROUP a.s.

Hlavním objektem tvorby je vývoj, výroba a prodej jednorázových zdravotnických prostředků, laboratorních a veterinárních produktů z plastů. Počátek produkce zdravotnických pomůcek sahá již do poloviny 50. let 20. století. V Dalečíně se výroba specializuje na produkty pro veterinární medicínu.

Kovovýroba Dolní Rožínka

Firma vznikla v roce 1994, kdy došlo ke zprivatizování části státního podniku DIAMO, o.z.GEAM Dolní Rožínka. Společnost působí v oblasti strojírenského průmyslu. Soustředí se na výrobu strojů a zařízení s mechanickým pohonem pro kolovou a manipulační techniku, zdvihací zařízení, výrobu, montáž a rekonstrukci tlakových zařízení. Výrobky jsou ze 70 % určeny pro přímý a nepřímý vývoz do zemí EU, ale i mimo státy EU.

Uniman Engliš s.r.o.

Firma byla založena v roce 1995. Její výroba navazuje na tradici výroby bývalých společností koncernu SIGMA, jenž působil na trhu práce již v 80. letech 20. let. Specializace je zaměřena na strojírenský průmysl. Produkují strojní, zdvihací a manipulační zařízení, ocelové konstrukce, přístroje pro strojírenství, logistiku, stavebnictví a technické přístupy.

Rathgeber

Německá firma Rathgeber se na trhu pohybuje již od roku 1948. Od prvopočátku své existence se věnuje výrobě trojrozměrných štítků a etiket pro firmy působící v různých odvětvích průmyslu. V průmyslové zóně v Bystřici nad Pernštejnem působí od roku 1995.

Dřevospol s.r.o.

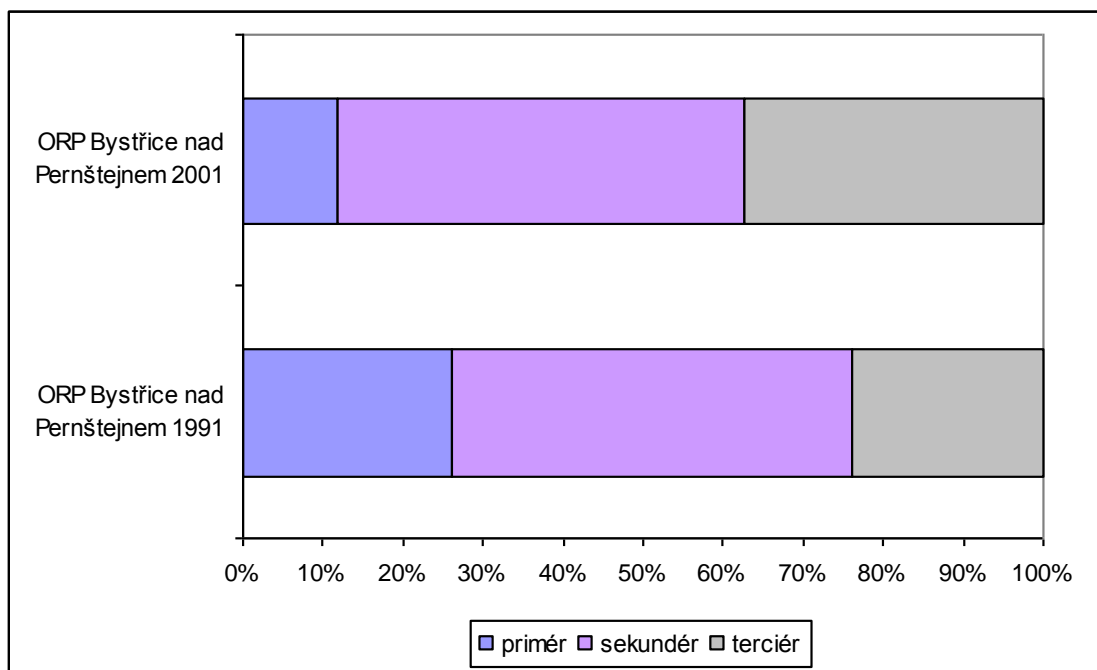
Předmětem činnosti této společnosti je výroba násad k nářadí, paletových nástavců a dřevěné obaly.

Nábytek Pohoda s.r.o.

Firma na Bystřicku působí od roku 1993. Na počátku se zabývala výrobou ložnicového nábytku. Později se společnost začala vyrábět čalouněný nábytek a doplňky ložnicového segmentu. Odbyt výrobků zajišťuje více než 300 prodejen v rámci České republiky.

Od roku 2005 jednali radní v Bystřici nad Pernštejnem s finskou společností Hartwall s.r.o. o prodeji 7,2 hektarů v průmyslové zóně a o výstavbě nových prostor k výrobě vozíků pro maloobchodní sektor, součástek do sedadel v automobilovém průmyslu či kontejnerů. V roce 2007 město prodalo společnosti pozemky a nejpozději koncem téhož roku měla začít výstavba areálu, který by v plném provozu poskytl pracovní příležitosti pro 250 zaměstnanců. Avšak kvůli hospodářské krizi musela firma od plánovaného projektu upustit, neboť krize postihla i mateřský podnik. Pokud by byl plánovaný projekt dokončen a byl by splněn předpoklad, že míra nezaměstnanosti by byla stejná jako v roce 2009, kdy dosahovala 13,1 %, snížila by se míra nezaměstnanosti v regionu v plném provozu firmy o 2,5 % tedy na 10,6 %.

Struktura zaměstnanosti v SO ORP Bystřice nad Pernštejnem



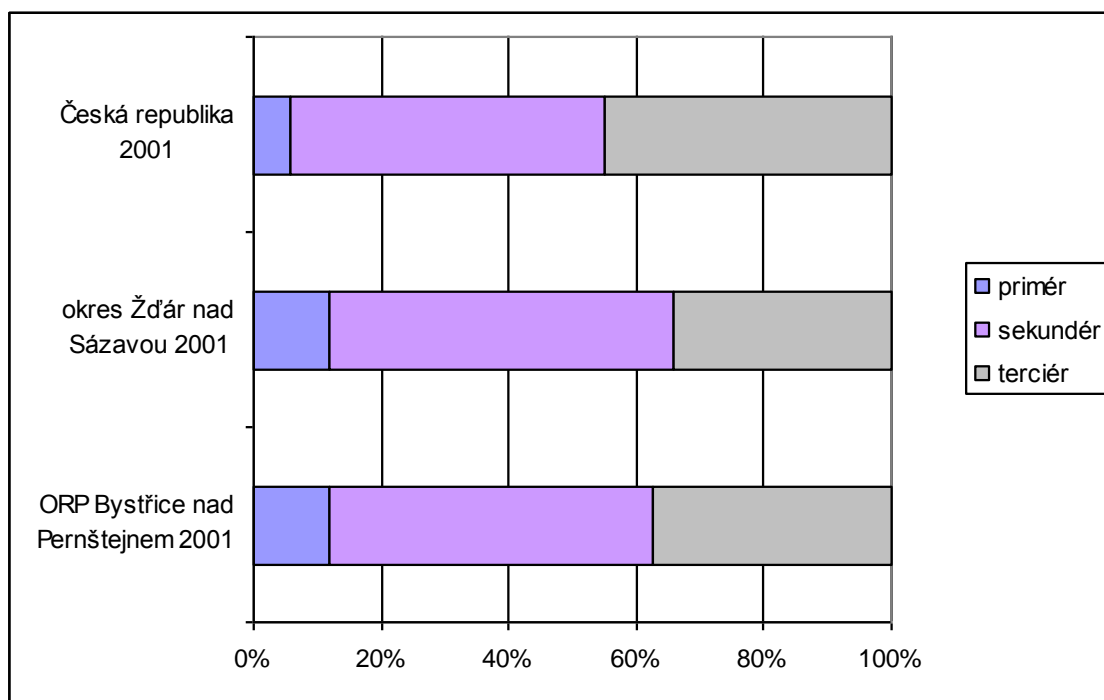
Obr. 4 Struktura zaměstnanosti v jednotlivých sektorech národního hospodářství SO ORP Bystřice nad Pernštejnem v letech 1991 a 2001

Zdroj: ČSÚ, ročenka ČSÚ 1991, vlastní úpravy

Během deseti let se zaměstnanost v jednotlivých odvětvích národního hospodářství změnila hlavně v primárním a terciárním sektoru. Roku 1991 se podíl

zaměstnaných osob v oblasti zemědělství a lesnictví pohyboval okolo 26 %, v terciéru z celkového počtu zaměstnaných pracovalo 24 % obyvatel. V roce 2001 se na úkor průměru zvýšil počet zaměstnanců v sektoru služeb. Podíl osob se zaměstnáním v zemědělství či lesnictví klesl na necelých 12 %. V terciéru naopak došlo k nárůstu na 37 %. V absolutních číslech činí rozdíl v průměru 1672 pracujících a v sektoru služeb došlo k nárůstu o 939 osob.

Abychom mohly tyto údaje celkově a plně srovnat, musíme zmínit, že v roce 1991 byla používána jiná metodika. Do ekonomicky aktivních obyvatel byly počítány i ženy na mateřské dovolené (do tří let dítěte) a osoby, které pobíraly rodičovský příspěvek v době, kdy byly v pracovním poměru. Oproti tomu v roce 2001 byly započteny pouze ženy na mateřské dovolené v délce trvání 28-37 týdnů (ostatní byly zařazeny do ekonomicky neaktivního obyvatelstva). Další odlišností oproti roku 1991 bylo získávání dat o zaměstnancích, postavení v zaměstnání a v odvětví ekonomické činnosti u vojáků v základní, náhradní nebo civilní vojenské službě, protože v roce 2001 byla použita metodika podle Mezinárodní organizace práce. Uvedená data jsou zjištěna pomocí metodiky, jež se používala v daném roce. (ČSÚ, 2010)



Obr. 8 Struktura zaměstnaných v jednotlivých sektorech národního hospodářství v SO ORP Bystřice nad Pernštejnem roku 2001 ve srovnání s okresem Žďár nad Sázavou a Českou republikou
Zdroj: ČSÚ, ročenka ČSÚ 2001 vlastní úpravy

Ve správním obvodu Bystřice nad Pernštejnem a v okrese Žďár nad Sázavou podíl zaměstnaných osob v oblasti lesnictví a zemědělství dvakrát převyšuje celorepublikový standart. V sekundárním sektoru národního hospodářství je mikroregion i

okres Žďár nad Sázavou téměř na stejné úrovni. Bystřicko o 2 procentní body převyšuje průměr ČR. Poslední sledovaná oblast služeb je v porovnání s ČR zastoupena méně. Více než třetina obyvatel správního obvodu pracuje v terciéru. V porovnání s ČR je procentuální rozdíl v sektoru služeb nižší o 8 procentních bodů.

Vývoj nezaměstnanosti a volných pracovních míst do konce roku 2008

Na konci roku 2001 dosahoval počet uchazečů registrovaných na úřadech práce na území dnešního správního obvodu ORP Bystrice nad Pernštejnem 913 osob. Počet uchazečů o zaměstnání výrazně převyšoval počet volných pracovních míst (dále jen VPM). Míra nezaměstnanosti sledované oblasti dosahovala 8,4 %, tato hodnota byla o 0,5 procentního bodu nižší než celorepublikový průměr.

V letech 2002-2006 se situace výrazně zhoršila, počet uchazečů registrovaných na úřadech práce přesáhl hranici 1 200 žadatelů. Míra nezaměstnanosti se pohybovala v rozmezí 11-12 %. Nejvíce nezaměstnaných bylo na úřadech práce přihlášeno v roce 2004, kdy počet nezaměstnaných občanů dosáhl hranice 1 355. Míra nezaměstnanosti se pohybovala kolem 12% hranice. V porovnání s okresem je vidět, že Bystricko okresní míru nezaměstnanosti převyšuje o 4,3 procentního bodu a v porovnání s ČR je v mikroregionu nezaměstnanost vyšší dokonce o 4,5 procentního bodu. Největší nezaměstnanost ve správním obvodu byla zaznamenána roku 2005, kdy přesáhla 13 %. Od konce roku 2006 k 31.12.2007 se snížil počet uchazečů o práci o 215 osob a hrubá míra nezaměstnanosti klesla na 9,1 %. Z uvedených VPM je zřejmé, že k poklesu nezaměstnanosti došlo díky nově vzniklým pracovním místům.

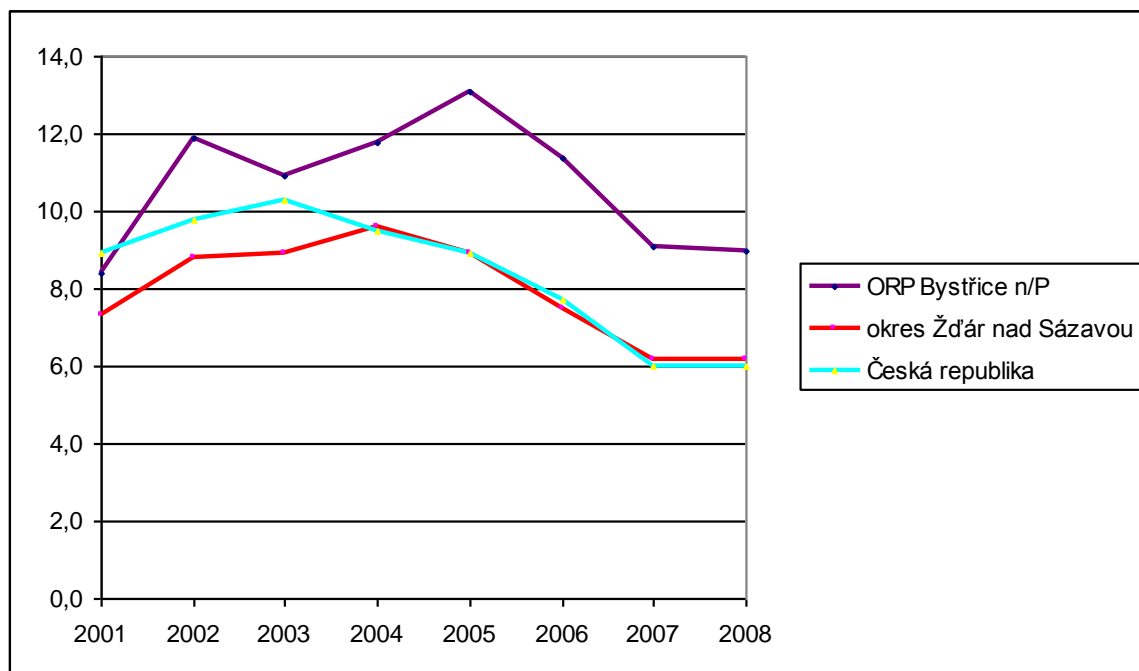
SO ORP Bystrice nad Pernštejnem se z hlediska trhu práce dlouhodobě řadí k nejvíce problémovým mikroregionům okresu Žďár nad Sázavou. V porovnání s ostatními správními obvody se zde průměrná míra nezaměstnanosti a počtu uchazečů na 1 VPM dlouhodobě pohybuje nad celookresním průměrem. Ke konci roku 2008 míra nezaměstnanosti dosáhla 9 %, což bylo o 2,8 procentního bodu více, než hodnota charakterizující stav nezaměstnanosti v okrese. Téhož roku se o 1 VPM ucházelo 18 osob.

Tab.č. 9 Vývoj základních ukazatelů trhu práce v SO ORP Bystrice nad Pernštejnem v letech 2001-2008 (vždy k 31.12.)

rok	Počet nezaměstnaných	volná pracovní místa	počet uchazečů na 1 VPM	míra nezaměstnanosti (%)
2001	913	101	9	8,4
2002	1 284	58	22	11,9
2003	1 202	31	39	10,9
2004	1 355	28	48	11,8
2005	1 270	18	71	13,1
2006	1 100	76	14	11,4
2007	885	121	7	9,1
2008	876	48	18	9,0

Zdroj: Výkazy nezaměstnanosti MPSV ČR; vlastní úpravy

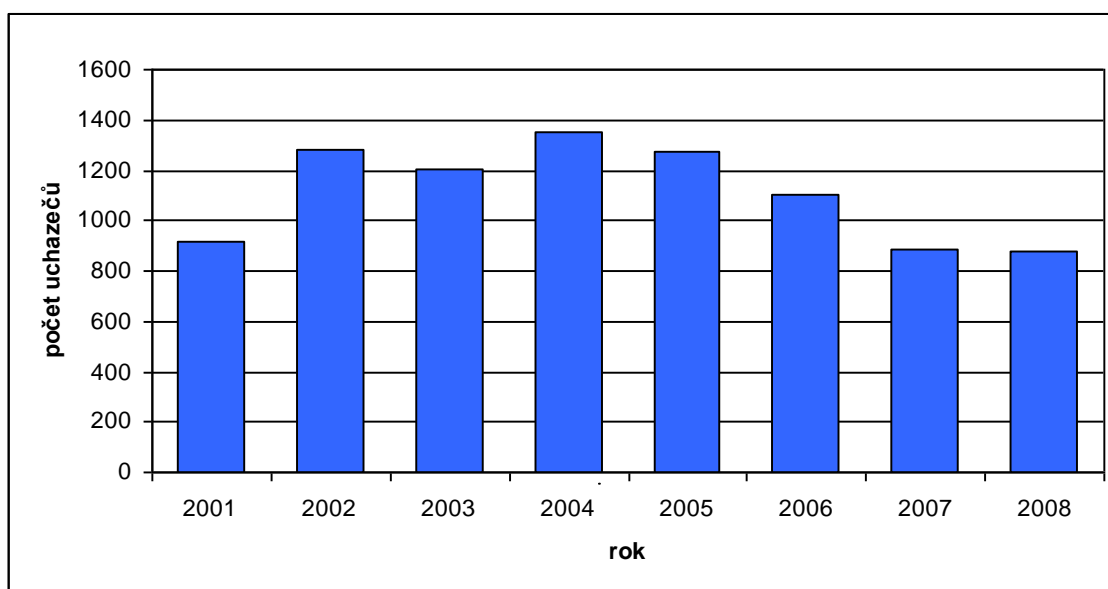
Z porovnání měr nezaměstnanosti ve SO ORP Bystřice nad Pernštejnem, okresu Žďár nad Sázavou a ČR je zřejmé, že situace na Bystřicku převyšuje celorepublikový i okresní standart. Pouze k 31.12.2001 se míra nezaměstnanosti ve správním obvodu pohybuje o 0,5 procentního bodu pod hranicí republikového vývoje. Oproti okresu je míra nezaměstnanosti vyšší o 1,1 procentního bodu. Do roku 2004 je u všech porovnávaných oblastí značný rozdíl. Nejpriznivější situace je v okrese, kde se míra nezaměstnanosti pohybuje pod hodnotami, jež charakterizují vývoj v ČR. Oproti tomuto vývoji Bystřicko postihla mnohem vyšší míra nezaměstnanosti.sahající k 12 %. Od roku 2004 je míra nezaměstnanosti okresu a ČR téměř totožná, rozdíly ve zjištěných hodnotách jsou minimální. Ve stejném roce nastává v SO ORP naprosto opačný trend, než je tomu v ČR, kde míra nezaměstnanosti klesá. Největší nezaměstnanost ve správním obvodu byla zaznamenána roku 2005, kdy přesáhla 13 %. V porovnání s okresem i ČR se jedná o 4,2 procentního bodu vyšší hodnotu. Od konce roku 2005 nastává ve všech oblastech stejný trend - snižování míry nezaměstnanosti. K 31.12.2007 byla zaznamenána stagnující tendence sledovaného jevu, nejnižší hodnoty dosahuje ČR, kde míra nezaměstnanosti sahá k 6 %, následuje okres Žďár nad Sázavou, zde bylo zjištěno 6,2 % a nejnepriznivější situace připadá Bystřicku. Míra nezaměstnanosti se ve studovaném území pohybuje na hranici 9,0 %.



Obr. 5 Míra nezaměstnanosti v SO ORP Bystřice nad Pernštejnem ve srovnání s okresem Žďár nad Sázavou a Českou republikou v letech 2001-2008

Zdroj: Výkazy nezaměstnanosti MPSV ČR; vlastní úpravy

K 31.12.2001 bylo na úřadě práce registrováno 913 uchazečů o zaměstnání. Do konce následujícího roku se počet nezaměstnaných zvýšil na 1 284 žadatelů. V roce 2003 se počet nezaměstnaných snížil o 82 osob. Největší počet občanů ucházejících se o práci byl zaregistrován v roce 2004, kdy jejich počet dosáhl 1 355. Od roku 2004 se počet nezaměstnaných již nezvyšuje, naopak 31.12.2005 úřad práce zaregistroval o 55 uchazečů méně než v roce předcházejícím. Tento trend poklesu nezaměstnanosti se drží i v nadcházejících dvou letech. V letech 2007 a 2008 míra nezaměstnanosti stagnuje a udržuje si téměř stejnou hodnotu.



Obr. 6 Vývoj počtu nezaměstnaných osob v SO ORP Bystřice nad Pernštejnem v letech 2001-2008

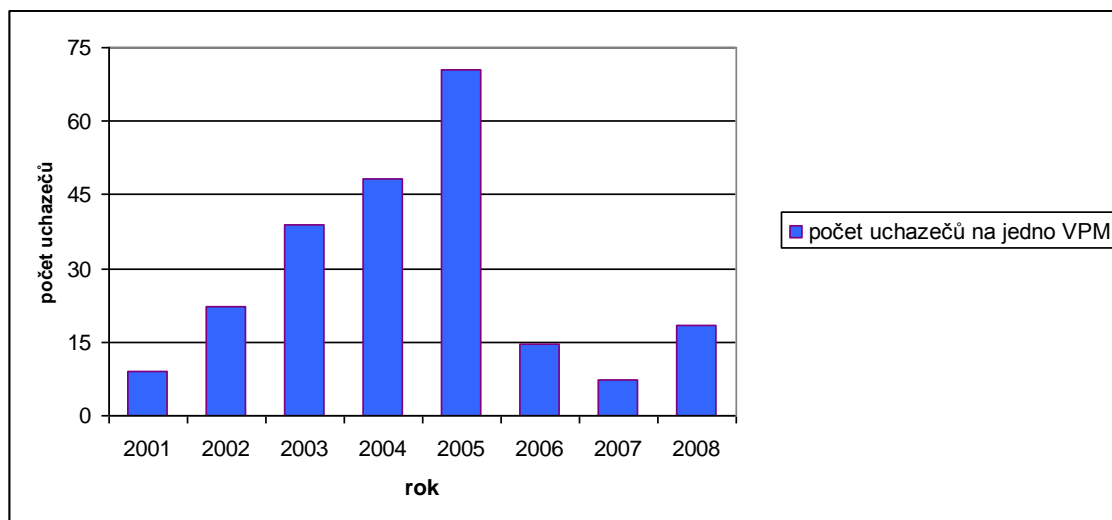
Zdroj: Výkazy nezaměstnanosti MPSV ČR.; vlastní úpravy

Pokles počtu uchazečů od roku 2004 je z části zapříčiněn změnou metodiky pro výpočet míry nezaměstnanosti. Ke změně způsobu počítání došlo poprvé k 31.7.2004. Změnu metodiky pro výpočet míry nezaměstnanosti si vyžádal vstup ČR do Evropské unie (1.5.2004), hlavním důvodem byla lepší srovnatelnost dat s členskými státy EU.

Ve správním obvodu Bystřice nad Pernštejnem počet registrovaných uchazečů několikrát převyšuje kapacitu VPM. Největší rozdíly v počtu nezaměstnaných a VPM je v letech 2003–2005. Od roku 2006 se situace zlepšuje, klesá počet uchazečů o práci a zároveň se zvyšuje i počet VPM.

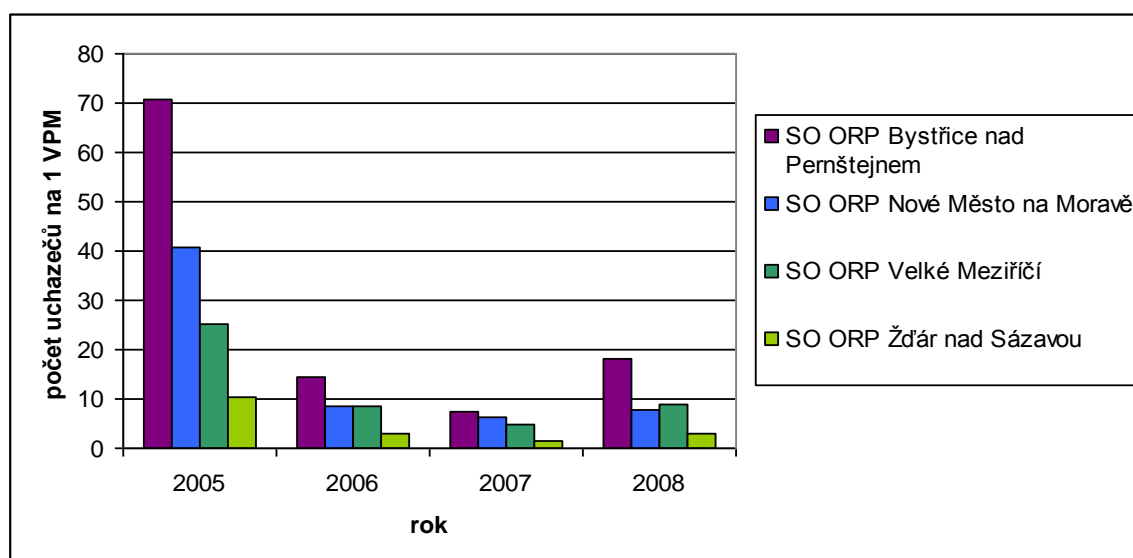
Z následujícího grafu lze vyčíst počet uchazečů o práci v přepočtu na jedno VPM. Na počátku sledovaného období připadalo na jedno VPM 9 žadatelů. Do roku 2005 zaznamenáváme pouze nárůst. Zvýšení počtu pracovníků na jedno VPM jde ruku v ruce s propouštěním největšího zaměstnavatele ve správním obvodu. O.z. GEAM v časovém rozmezí 2003–2005 ukončil pracovní smlouvu se 135 zaměstnanci, což se promítlo na

počtu uchazečů na jedno VPM. Zároveň v tomto období klesl počet VPM, v roce 2003 bylo v mikroregionu 31 VPM, ale v roce 2005 už jen 18. Pokles uchazečů na jedno VPM je ovlivněn vznikem nových pracovních míst a zpětným přijímání o.z. GEAM. V roce 2007 byl evidován nejvyšší počet volných pracovních míst a na jedno VPM připadalo 7 uchazečů podíl. O rok později situace opět vzrostla a na jedno VPM připadalo 18 osob.



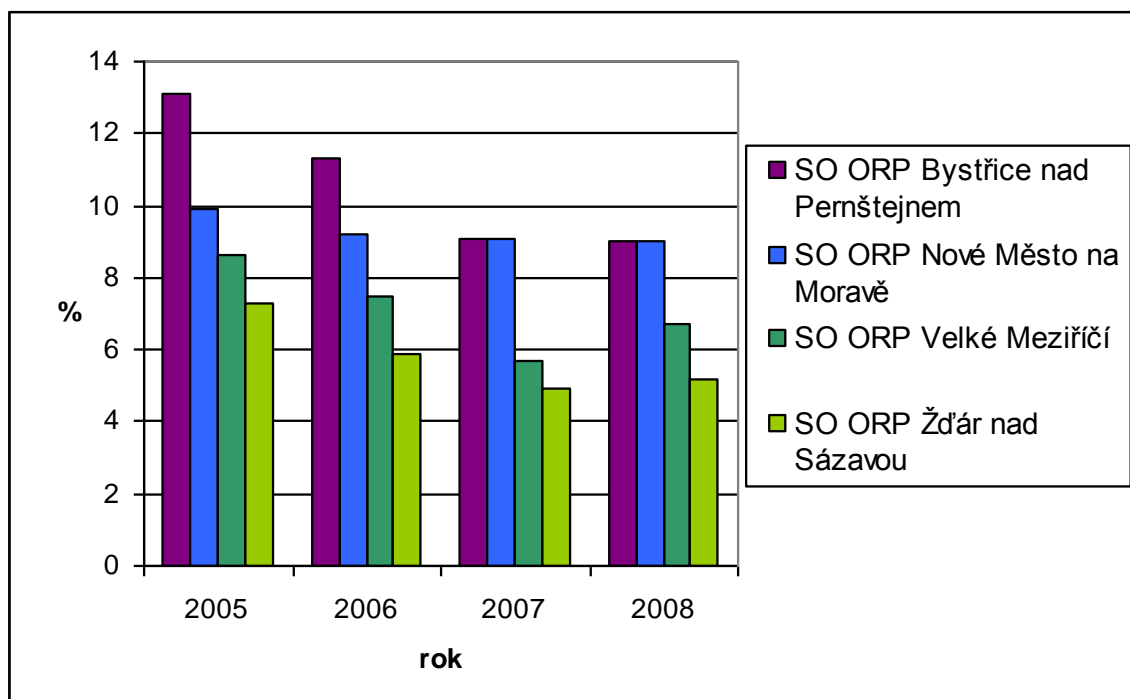
Obr. 7 Počet uchazečů na 1 pracovní místo v SO ORP Bystřice nad Pernštejnem v letech 2001-2008
Zdroj: Výkazy nezaměstnanosti MPSV ČR, úřad práce ve Žďáře nad Sázavou; vlastní úpravy

V porovnání s ostatními správními obvody ORP v okrese Žďár nad Sázavou je na první pohled zřejmé, že největší počet uchazečů na jedno VPM zaznamenává Bystřicko. Dalším nejvíce postiženým regionem okresu je Novoměstsko, kde hranice počtu osob na pracovní pozici dosáhla 41 osob. Naopak nejpříznivější situace po celou dobu sledovaného období je ve správním obvodě ORP Žďár nad Sázavou.



Obr. 8 Počet uchazečů na jedno VPM v SO ORP okresu Žďár nad Sázavou v letech 2005–2008
Zdroj: Výkazy nezaměstnanosti MPSV ČR; vlastní úpravy

V regionálním porovnání SO ORP okresu Žďár nad Sázavou Bystřicko dosahuje nejvyšší míry nezaměstnanosti. Ve sledovaném období je nejproblémovějším správním obvodem okresu. Dalším problematickým mikroregionem je Novoměstsko, které v roce 2005 dosahovalo téměř 10% míry nezaměstnanosti. V letech 2007-2008 se počet těchto dvou nejproblémovějších obvodů vyrovnal a ustálil se na hodnotě 9 %. Naopak nejlépe si v letech 2005-2008 stojí správní obvod Žďár nad Sázavou, ve kterém se míra nezaměstnanosti pohybuje v rozmezí 7,3-4,9 %. Na konci roku 2008 došlo ve správním obvodě Žďár nad Sázavou k mírnému nárůstu a míra nezaměstnanosti dosáhla 5,2 %, tato hodnota je nižší než míra nezaměstnanosti v republikovém měřítku téhož roku.



Obr. 9 Vývoj míry nezaměstnanosti v jednotlivých SO ORP okresu Žďár nad Sázavou v letech 2005-2008

Zdroj: Výkazy nezaměstnanosti MPSV ČR; Vlastní úpravy

Podrobná analýza trhu práce v roce 2009

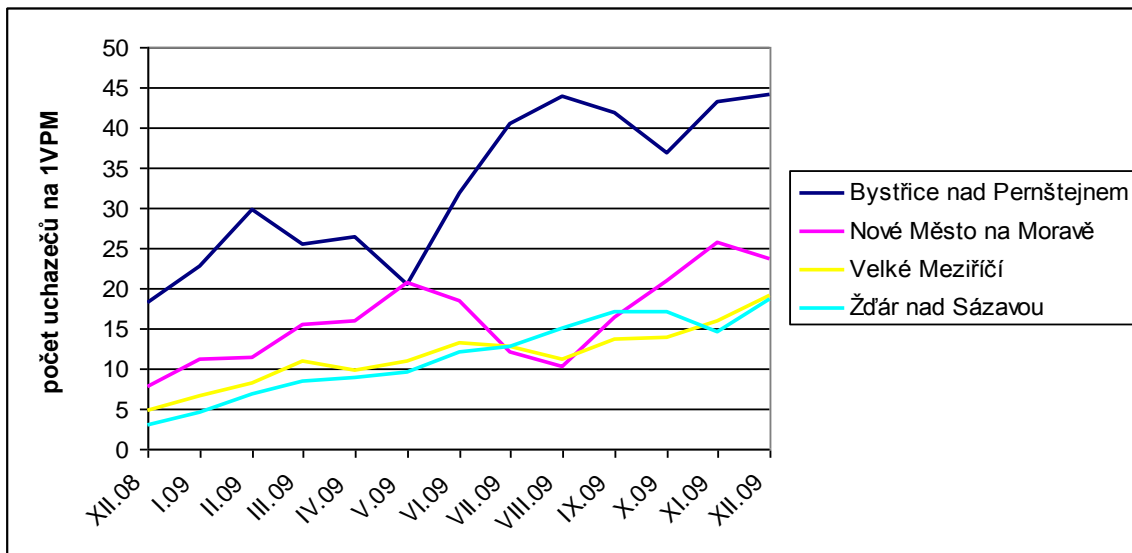
Na konci roku 2008 počet uchazečů o práci v SO ORP Bystřice nad Pernštejnem dosahoval hranice 876 osob. V průběhu měsíců následujícího roku nezaměstnaných obyvatel ve správním obvodu většinou přibývá. Mírný pokles je zaznamenán pouze ke konci května, srpna a listopadu 2009, což je ovlivněno sezónními pracemi. S nimi spojené vytváření nových pracovních míst zapříčinilo v měsících květnu a červnu snížení počtu nezaměstnaných evidovaných na úřadě práce. Snížení počtu nezaměstnaných v těchto měsících je však nevýznamné, největší rozdíl byl zaregistrován k 31.8.2009, kdy došlo na úřadě práce k poklesu o 30 nezaměstnaných. K 31.12.2009 se počet žadatelů o zaměstnání vyšplhal na 1 281 osob. V porovnání s předcházejícím rokem bylo na úřadě práce zapsáno o 405 nezaměstnaných více. Míra nezaměstnanosti ve správním obvodu na konci roku 2009 se přiblížila hranici 13 %. Vyšší míra nezaměstnanosti byla zjištěna již roku 2005, její hodnota činila 13 %.

Tab.č. 10 Vývoj počtu uchazečů na 1 VPM a míra nezaměstnanosti v jednotlivých měsících roku 2009 v jednotlivých SO ORP okresu Žďár nad Sázavou

měsíc	počet uchazečů na 1 volné pracovní místo				míra nezaměstnanosti (%)			
	Bystřice nad Pernštejnem	Nové Město na Moravě	Velké Meziříčí	Žďár nad Sázavou	Bystřice nad Pernštejnem	Nové Město na Moravě	Velké Meziříčí	Žďár nad Sázavou
prosinec 2008	18	8	5	3	9	7,6	6,7	5,2
leden	23	11	7	4	9,8	8,7	8,1	6,2
únor	30	11	8	7	10,4	9,3	8,9	6,6
březen	26	15	11	8	10,7	9,6	9	7
duben	26	16	10	9	10,8	9,5	8,8	7
květen	20	21	11	10	10,6	9,4	8,8	7
červen	32	18	13	12	11,4	9,5	9,1	7,5
červenec	40	12	13	13	12	9,9	9,9	8
srpen	44	10	11	15	11,7	10,3	10,1	8,2
září	42	16	14	17	12	10,2	9,7	8
říjen	37	21	14	17	12,9	10,2	9,8	7,8
listopad	43	26	16	15	11,9	10,5	10,3	8
prosinec	44	24	19	19	13,1	11,3	12,4	8,6

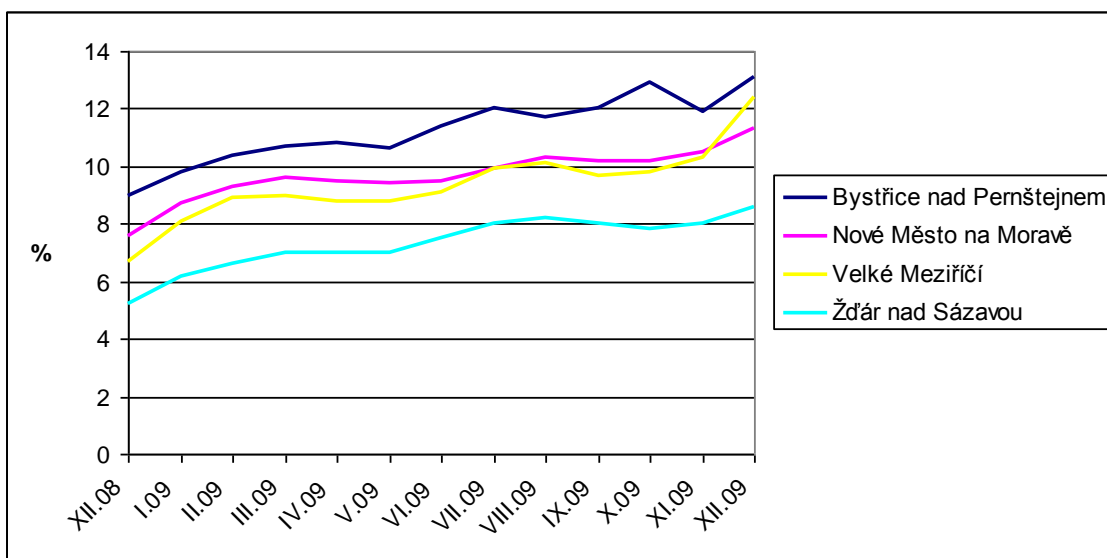
Zdroj: Měsíční výkazy nezaměstnanosti MPSV ČR, vlastní úpravy

Nejnižší počet uchazečů o zaměstnání byl registrován k 31.12.2008, kdy čítal 876 osob, míra nezaměstnanosti dosahovala téměř 9 %. Z porovnání hodnot míry nezaměstnanosti plyne, že Bystřicko převyšuje okresní i krajskou statistiku téměř o 2,5 procentního bodu, vůči ČR je rozdíl vyšší, hodnoty se liší o 3 procentní body.



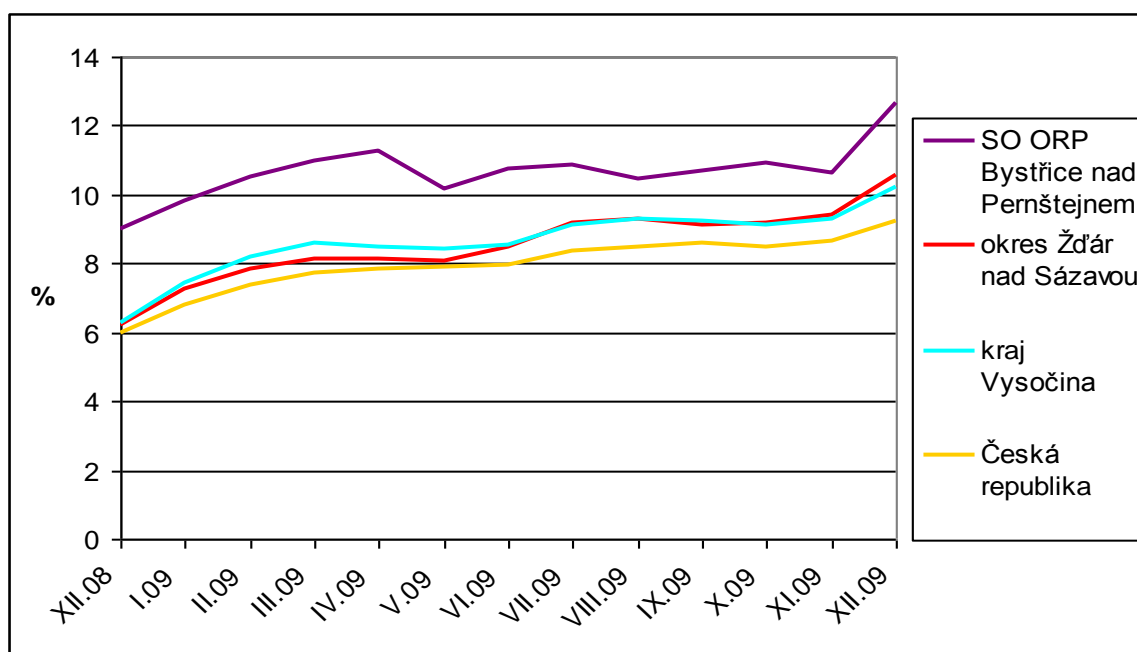
Obr.č. 10 Vývoj počtu uchazečů na 1 VPM v jednotlivých měsících v SO ORP okresu Žďár nad Sázavou od 31.12.2008-31.12.2009

V porovnání s ostatními správními obvody okresu Žďár nad Sázavou je na Bystřicku vývoj počtu obyvatel na jedno VPM nejdynamičtější a dosahuje nejvyšších hodnot.



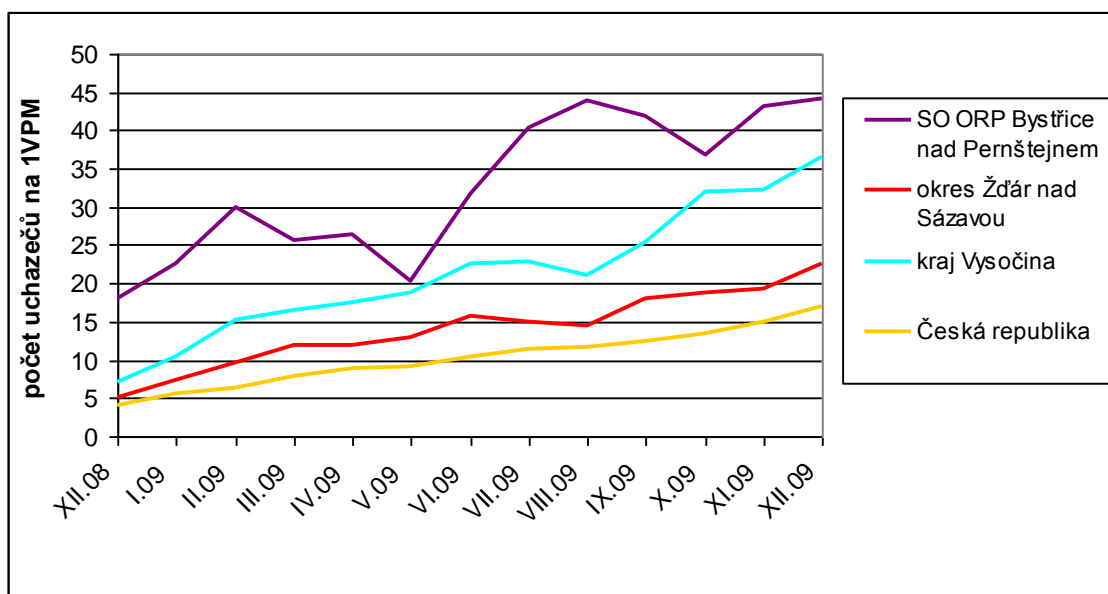
Obr.č. 11 Vývoj míry nezaměstnanosti v jednotlivých měsících v SO ORP okresu Žďár nad Sázavou od 31.12.2008-31.12.2009

Vývoj míry nezaměstnanosti ve správním obvodu v roce 2009 převyšuje hodnoty charakterizující ostatní porovnávané oblasti. Největší rozdíl je vůči ČR a činí v průměru 3 procentní body. Maximální rozdíl je zaznamenán na konci prosince 2009, kde je hodnota míry nezaměstnanosti vyšší o 3,5 procentního bodu. V porovnání i se zbývajících územními jednotkami je situace na Bystřicku nejproblémovější. Oproti okresu i kraji Vysočina se průměrně Bystřicko vyznačuje vyššími hodnotami o 2 procentní body. Rozdíly mezi jednotlivými oblastmi byly nejvýraznější v první polovině roku a pak ke konci prosince roku 2009.



Obr. 12 Vývoj míry nezaměstnanosti v jednotlivých měsících od 31.12.2008-31.12.2009 v SO ORP Bystřice nad Pernštejnem, okrese Žďár nad Sázavou, kraji Vysočina a v ČR
 Zdroj: Měsíční výkazy nezaměstnanosti MPSV ČR vlastní úpravy

Z následujícího grafu je zřejmé, že počet VPM na množství uchazečů o zaměstnání ve správním obvodu je nedostačující. K 31.12.2008 bylo na 1 VPM evidováno 18 uchazečů. Koncem ledna se počet uchazečů na 1 VPM zvýšil na 23 osob, následující měsíc se počet ještě zvedl a dosáhl hranice 30 osob. Do května je pro Bystřicko charakteristický pokles. Dokonce bylo k 31.5.2009 zjištěno o 3 žadatele méně, než na počátku sledovaného období. Avšak do srpna je pro Bystřicko typický prudký nárůst, na jedno VPM připadá 44 osob. Následující dva měsíce se počet uchazečů snižuje, ale od listopadu až ke konci sledovaného časového úseku opět vzrůstá. Největší rozdíly jsou v trendu vývoje počtu uchazečů na 1 VPM v porovnání s ČR. Na konci ledna činil rozdíl mezi sledovanými aspekty 17 uchazečů, horší pozice připadala Bystřicku. Naprosto nejvyšší rozdíly jsou registrovány od května do října. V srpnu počet uchazečů na 1 VPM kulminoval, ve srovnání s ČR rozdíl činil 32 nezaměstnaných osob/1VPM. Okres Žďár nad Sázavou téměř kopíruje křivku vývoje charakterizující ČR. Dokonce je v lepší pozici než kraj Vysočina, kde se počet uchazečů ke konci sledovaného období pohybuje o 14 osob výše, než vykazuje okresní statistika.



Obr. 13 Vývoj počtu uchazečů na 1 VPM v jednotlivých měsících od 31.12.2008-31.12.2009 v SO ORP Bystřice nad Pernštejnem, okrese Žďár nad Sázavou, kraji Vysočina a v ČR

Zdroj: Měsíční výkazy nezaměstnanosti MPSV ČR; vlastní úpravy

Tab.č. 11 Uchazeči o zaměstnání a VPM v SO ORP okresu Žďár nad Sázavou na konci roku 2008 a 2009

SO ORP	uchazeči o zaměstnání		počet VPM	
	2008	2009	2008	2009
Bystřice nad Pernštejnem	876	1281	48	29
Nové Město na Moravě	682	1020	89	43
Velké Meziříčí	1110	2048	231	107
Žďár nad Sázavou	1 128	1866	383	100

Zdroj: Měsíční výkazy nezaměstnanosti MPSV ČR; vlastní úpravy

Z výše uvedené tabulky je zřetelné, že počet nezaměstnaných se v porovnání těchto dvou let výrazně zvýšil. Největší nárůst zaznamenal SO ORP Velké Meziříčí, kde došlo k nárůstu o 938 uchazečů., následně pak ve správním obvodu Žďár nad Sázavou, kde ke konci roku 2008 bylo evidováno o 738 uchazečů méně. Na Bystřicku rozdíl na konci roku 2008 a 2009 činí 405 osob. Počet VPM ve všech SO ORP klesl, nejvyšší pokles zaznamenalo Žďársko, kde rozdíl činil 283 VPM. Naopak na Bystřicku je rozdíl nejmenší, což je ovlivněno také tím, že oproti ostatním správním obvodům mělo už na konci roku 2008 velmi nízký počet VPM.

V tabulce č. 12 je během dvou let zachycen vývoj základních ukazatelů hodnotící trh práce. Nejdůležitějšími faktory jsou míra nezaměstnanosti a počet uchazečů hlásících se na jedno VPM. Tato hlediska jsou hodnocena pro každý správní obvod okresu Žďár nad Sázavou.

Tab.č. 12 Vývoj míry nezaměstnanosti a počtu zaměstnaných na 1 VPM ve správních obvodech okresu Žďár nad Sázavou.

SO ORP	míra nezaměstnanosti %		nezaměstnaní/1VPM	
	2008	2009	2008	2009
Bystřice nad Pernštejnem	8,8	13,1	18	44
Nové Město na Moravě	7,6	11,3	8	24
Velké Meziříčí	6,5	11,8	5	19
Žďár nad Sázavou	5,0	8,6	3	19

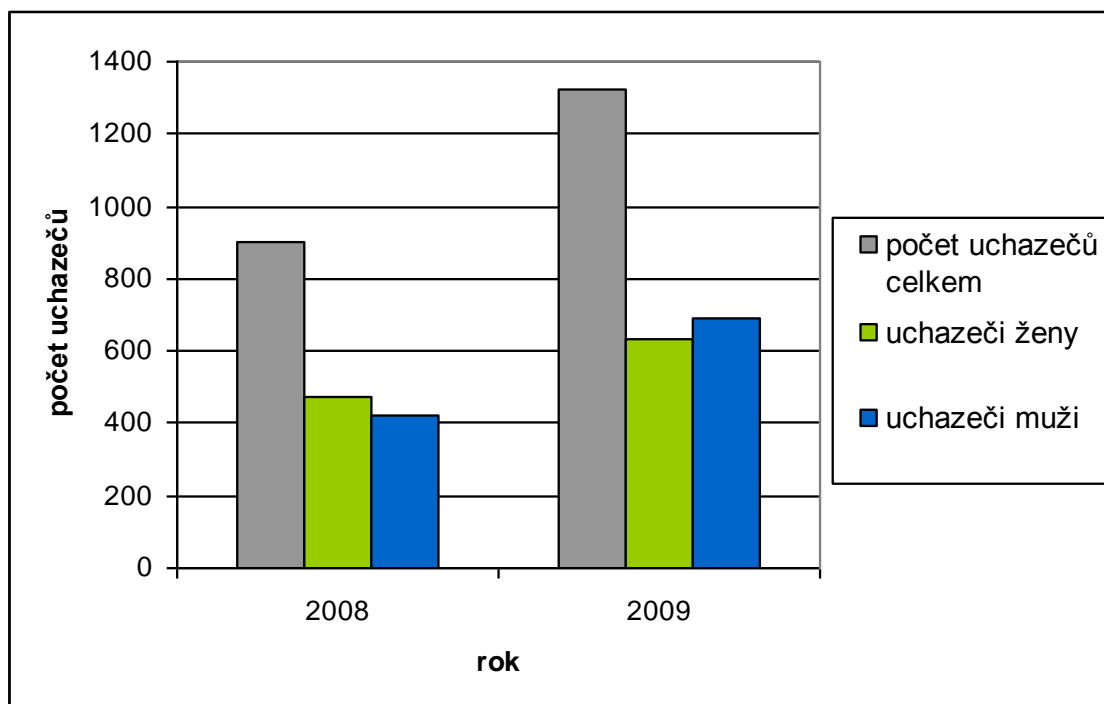
Zdroj: měsíční výkazy nezaměstnanosti MPSV ČR, vlastní úpravy

Vzhledem k nárůstu počtu nezaměstnaných zákonitě muselo dojít ke zvýšení míry nezaměstnanosti. Nejvyšší nárůst míry nezaměstnanosti zaznamenal správní obvod Velké Meziříčí. Další nejvýraznější růst postihl SO ORP Bystřice nad Pernštejnem, kde došlo k navýšení o 4,1 procentního bodu. Tento jev je ovlivněný hospodářskou krizí a s ní spojenou vlnou propouštění zaměstnanců. Na Bystřicku byli nuceni ukončit pracovní smlouvu s některými zaměstnanci i největší zaměstnavatelé mikroregionu. Nejnižší nárůst o 3,6 procentního bodu zaznamenal správní obvod Žďár nad Sázavou.

Z hlediska počtu nezaměstnaných na jedno VPM došlo k největšímu nárůstu na Bystřicku, zde se na jedno VPM hlásí o 26 uchazečů více než ke konci roku 2008. Značný nárůst

žadatelů na jedno VPM je evidován i na Novoměstsku. Naopak nejmenší, i když také vysoký nárůst o 14 uchazečů, charakterizuje SO ORP Velké Meziříčí.

K 31.12.2008 byl podíl nezaměstnaných žen na celkovém počtu uchazečů o zaměstnání vyšší než podíl mužů. Ženy tvořily téměř 53% podíl všech nezaměstnaných osob na Bystřicku. V následujícím roce se zvýšil počet nezaměstnaných o 422 osob. Ke konci roku 2009 bylo na úřadech práce zaregistrováno více mužů, jejich procentuální zastoupení vykazovalo 52 % z celkového počtu uchazečů o práci.



Obr. 14 vývoj počtu nezaměstnaných, genderová statistika v SO ORP Bystřice nad Pernštejnem v letech 2008-2009

Zdroj: GIS prostorová analýza 2008,2009; vlastní úpravy

Cizinci na trhu práce

Podíl cizinců v České republice na celkovém počtu obyvatel je poměrně nízký. K 31.12. 2008 se pohybuje na hranici 4,2 %. Při srovnání s průměrem Evropské unie, kde průměr cizinců činí 6 %, patří ČR k méně významným. Nižší procentuální zastoupení cizinců na celkovém počtu obyvatel než má ČR (ze států Evropské unie) vykazují Bulharsko, Polsko nebo Rumunsko. Naopak Estonsko, Lotyšsko či Rakousko počtem cizinců ČR převyšují. Nejvyšší podíl, který dosahuje více než 40-ti %, připadá Lucembursku.

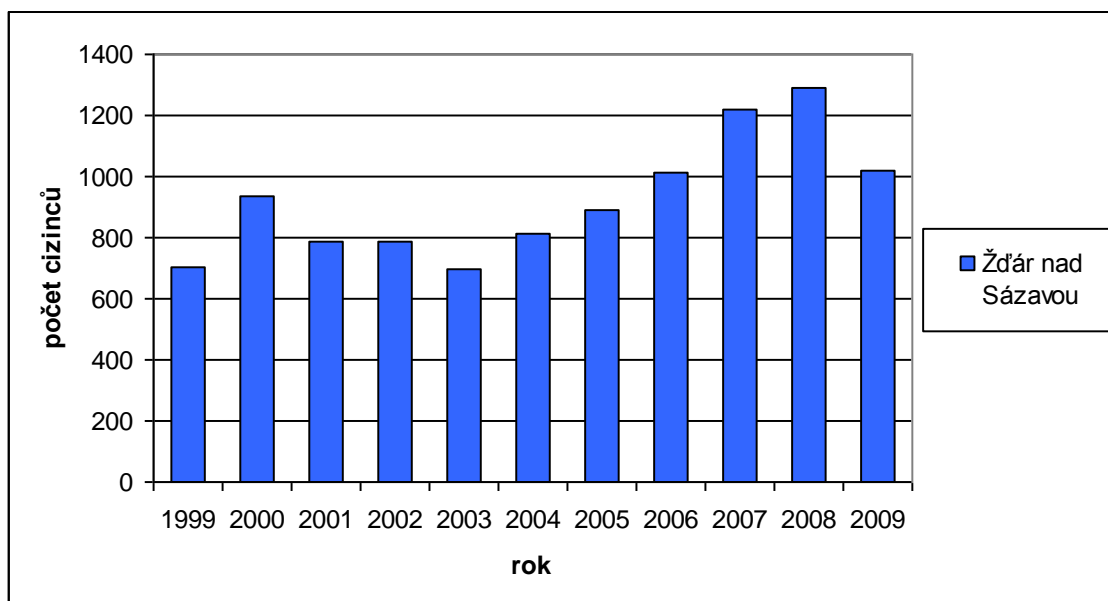
Za cizince jsou v ČR považovány osoby s jiným než českým státním občanstvím, osoby bez státního občanství a rovněž osoby s více občanstvími, z nichž žádné není státním občanstvím ČR. Vstup cizinců na trh práce v ČR řídí úřady práce podle zákona č.435/2004. Avšak podle zákona o zaměstnanosti se za cizince považuje osoba, jež není občanem ČR, EU/EHP + Švýcarska a není ani jeho rodinným příslušníkem, dále za cizince se považují osoby, které nemají žádné státní občanství. Při zaměstnávání cizinců ze třetí země musí být splněny tyto podmínky: cizinec musí mít povolení k pobytu a k zaměstnání nebo je držitelem platné zelené karty. Na českém trhu práce jsou zaměstnání pouze na pozicích, pro které se nepodařilo zajistit pracovníky z ČR či EU/EHP nebo Švýcarska.

Zelené karty zajišťují povolení k dlouhodobému pobytu, jež je podmíněno zaměstnáním. Vydává se na konkrétní pracovní pozici. Zelená karta obsahuje jak povolení k pobytu a tak i k zaměstnání. Zpravidla se vydává na 2-3 roky. Používání zelené karty upravuje vyhláška ze 17.12.2008, jež je uvedena v zákoně č. 382/2008 Sb. a vstoupila v platnost 1.1.2009.

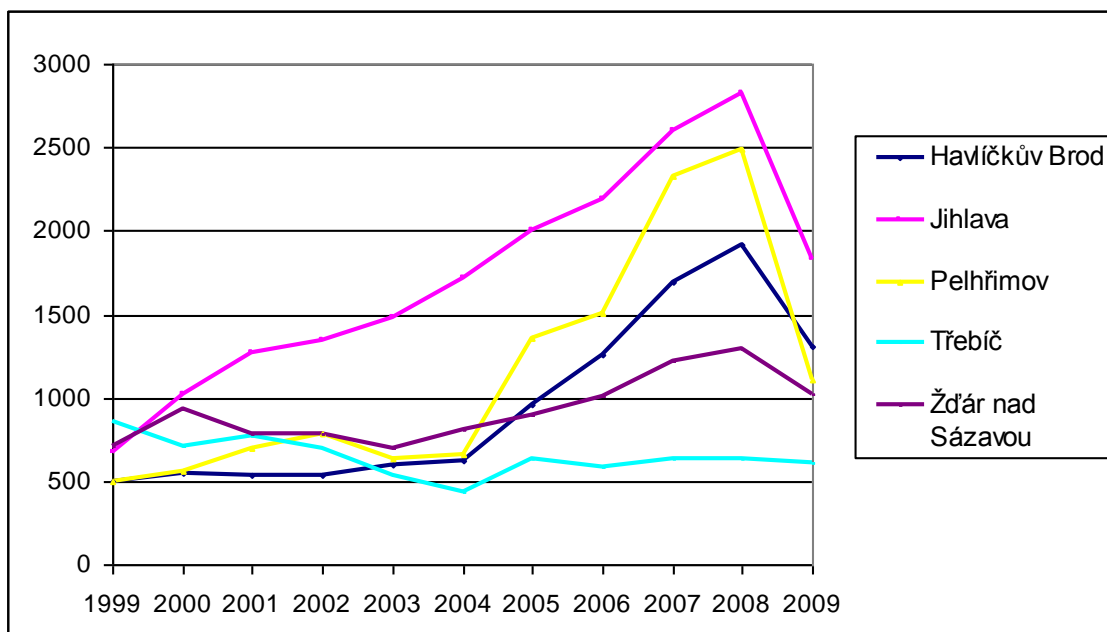
V této kapitole jsou cizinci na trhu práce sledováni pouze do úrovně okresu. V rámci SO ORP Bystřice nad Pernštejnem se na úřadě práce ve Žďáře nad Sázavou počet cizinců nesleduje. Dostupné informace poskytnuté tímto úřadem práce jsou evidovány pouze do úrovně okresu³. Avšak vzhledem k situaci na trhu práce na Bystřicku lze předpokládat, že počet cizinců na pracovní síle se bude pohybovat hluboko pod úrovní 1 %. Důvodem je vysoká nezaměstnanost a s ní spojená neatraktivita území z hlediska trhu práce.

³ V bakalářské práci jsou uvedena data pouze evidovaných cizinců na ÚP ve Žďáře nad Sázavou

Po prvním roce sledovaného období se počet cizinců na území okresu Žďár nad Sázavou zvýšil o 229 osob, v regionu bylo registrováno 935 cizinců. V následujících třech letech se počet snižuje a roku 2003 dosáhl okres nejnižšího počtu cizinců v celém časovém rozmezí, tehdy na území okresu žilo 694 cizinců. Po vstupu ČR do Evropské unie se počet cizinců na trhu práce okresu zvyšuje. Maxima dosahuje v roce 2008, kdy se počet přihlášených cizinců přiblížil k 1 300 osobám. Po celosvětové hospodářské krizi došlo k velkému odlivu zahraničních pracovníků, v okrese Žďár nad Sázavou se jednalo o 271 cizinců.



Obr. 15 Vývoj počtu cizinců v okrese Žďár nad Sázavou v letech 1999-2009
Zdroj: Bulletin No.24,Praha 2010; vlastní úpravy



Obr. 16 Vývoj zaměstnanosti cizinců v okresech kraje Vysočina v letech 1999-2009

Zdroj: Bulletin No. 24 VÚPSV, Praha 2010; vlastní úpravy

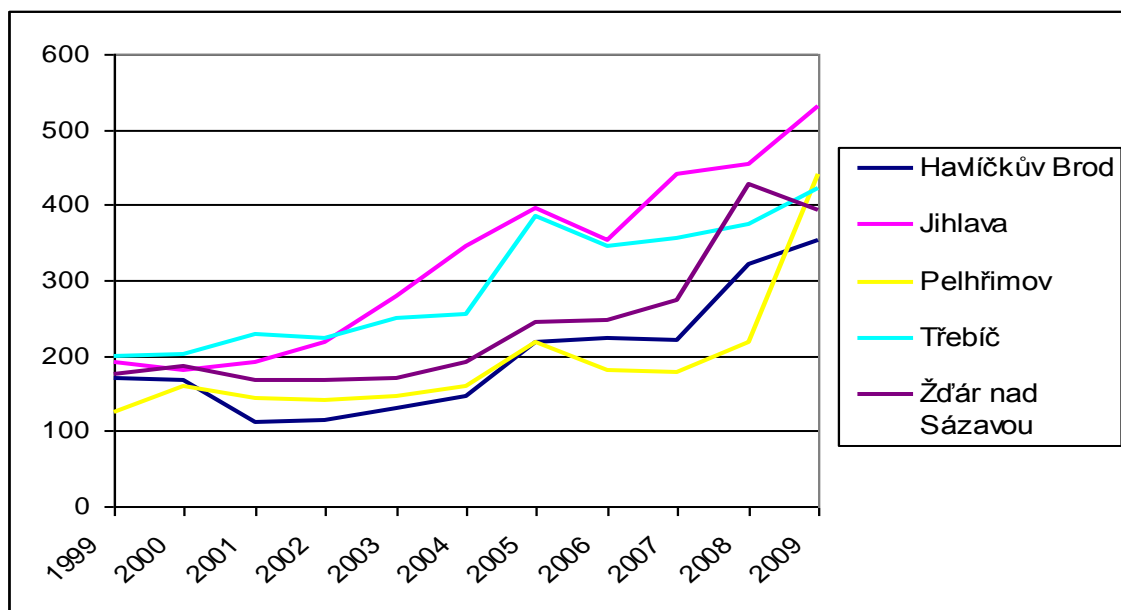
Z výše uvedeného grafu lze vyčíst zaměstnanost cizinců v okresech kraje Vysočina v letech 1999-2009. Po roce sledování zkoumaného jevu došlo k navýšení počtu cizinců na trhu práce v okrese Žďár nad Sázavou, avšak ke konci následujícího roku došlo opět k poklesu. V letech 2001 až 2004 vývoj stagnuje a pohybuje se v průměru kolem hranice 700 cizinců. Roku 2005 je evidován nárůst, který trval tři roky. Poté se trend vynesené datové řady láme a klesá, na konci roku bylo na úřadech práce přihlášeno 1021 cizinců. V porovnání s ostatními okresy (kromě okresu Třebíč) je vývoj zaměstnanosti ve Žďáře nad Sázavou, především v druhé polovině sledovaného období velmi mírný.

Tab.č. 13 Cizinci s živnostenským oprávněním v okresech Vysočiny, kraji Vysočina a v ČR k 31.12.2009

okres	cizinci s živnostenským oprávněním			
	muži	ženy	celkem	podíl žen v %
Havlíčkův Brod	271	82	353	23,23
Jihlava	387	145	532	27,26
Pelhřimov	290	151	441	34,24
Třebíč	329	93	422	22,04
Žďár nad Sázavou	252	142	394	36,04
Vysočina	1529	613	2142	28,62

Zdroj: Bulletin No.24 VÚPSV, Praha 2010; vlastní úpravy

V meziokresním porovnání je opět nejvyšší počet cizinců s živnostenským oprávněním (ŽO) v okrese Jihlava, kde dosahuje 532 zaregistrovaných osob. V Třebíči ke konci roku bylo evidováno 441 občanů s ŽO, což je po okrese Jihlava nejvyšší počet přihlášených cizinců, kteří vlastní živnostenský list. Okres Žďár nad Sázavou eviduje k 31.12.2009 394 cizinců s živnostenským oprávněním. Podle uvedené genderové statistiky vyplývá, že 36 % žen v okrese Žďár nad Sázavou vlastní živnostenský list. V porovnání se zbývajícími okresy kraje Vysočina, samotným krajem, ale i ČR je tedy v okrese Žďár nad Sázavou evidován nejvyšší procentuální podíl.

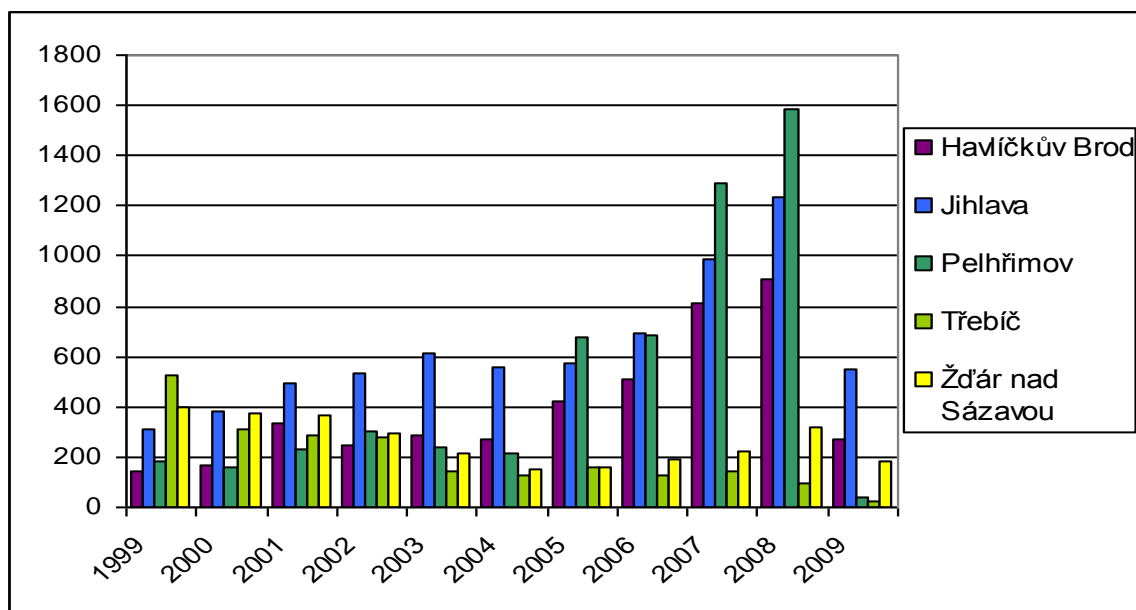


Obr. 17 Vývoj počtu cizinců s živnostenským oprávněním v okresech kraje Vysočina v letech 1999-2009

Zdroj: Bulletin No. 24 VÚPSV, Praha 2010; vlastní úpravy

Z grafu vyplývá, že počet cizinců s živnostenským oprávněním v okrese Žďár nad Sázavou od počátku sledovaného období do roku 2004 je téměř konstantní. Mírný nárůst je zaznamenán od konce roku 2004. K 31.12.2008 počet cizinců vlastních živnostenský list

kulminuje a počet se ustálil na hranici 428 osob, na konci sledovaného období 2009 opět klesl pod hranici 400 osob.



Obr. 18 Vývoj počtu cizinců s platným povolením k zaměstnání v okresech Vysočiny včetně zelených karet v letech 1999 – 2009

Zdroj: Bulletin No. 24 VÚPSV, Praha 2010; vlastní úpravy

V okrese Žďár nad Sázavou se ke konci roku 1999 pohybuje počet cizinců s platným povolením k zaměstnání těsně pod hranicí 400 osob. Během následujících pěti let se jejich počet snižuje a od roku 2006 je registrován opět nárůst, který přetrvává do roku 2008, kdy sledovaný jev kulminuje a dosahuje 315 osob. K 31.12.2009 se počet opět snížil na 180 osob. Žďár nad Sázavou společně s okresem Třebíč zaznamenává jiný trend vývoje, než je tomu u ostatních okresů. Nejvyšších hodnot dosahuje okres Pelhřimov, v roce 2008 se počet uchazečů s platným povolením k zaměstnání pohybuje těsně pod hranicí 1 600 cizinců. Naopak nejnižšími hodnotami se vyznačuje okres Třebíč, který na počátku sledovaného období převyšoval počtem cizinců s platným povolením k zaměstnání všechny ostatní okresy kraje Vysočina (523 osob) v roce 2009 zde bylo na příslušných úřadech práce přihlášeno pouze 27 cizinců.

Počet vydaných povolení k zaměstnání a počet informačních karet občanů EU/EHP a Švýcarska zaznamenal během zkoumaných let 2008 a 2009 poklesl. U počtu obyvatel z EU/EHP a Švýcarska se počet osob registrovaných na úřadu práce snížil v celkovém součtu se jednalo o 101 občanů. Největší podíl poklesu občanů EU/EHP v rámci okresu zaujímají občané Slovenska, kdy během roku odešlo 73 osob. K 31.12. 2009 bylo ze států EU/EHP přihlášeno na úřadě práce nejvíce osob ze Slovenska, Polska, Rumunska, Bulharska a Německa. Vyšší pokles byl zaznamenán u cizinců ze třetích zemí, celkově se jednalo po pokles o 135 pracovníků. K 31.12.2009 byli na trhu práce ve Žďáře

nad Sázavou z hlediska cizinců nejvíce zastoupeni občane z Ukrajiny, Arménie, Maďarska, Mongolska a Běloruska.

Úřad práce ve Žďáře nad Sázavou ke konci roku 2009 nezaznamenal žádného cizince, který by byl držitelem zelené karty.

Tab.č. 14 Celkový počet vydaných povolení k zaměstnání a počet informačních karet občanů EU/EHP + Švýcarska k 31.12.2008

trvalý pobyt cizince z třetích zemí (země původu)	cizinci - třetí země počet platných povolení k zaměstnání	trvalý pobyt občana EU (země původu)	občané EU/EHP + Švýcarska - počet informačních karet
Ukrajina	184	Slovensko	414
Arménie	45	Polsko	49
Mongolsko	35	Bulharsko	15
Maďarsko	20	Rumunsko	15
Vietnam	20	Německo	5
Bělorusko	4	Velká Británie	3
Čína	3	Nizozemí	2
Indie	1	Rakousko	1
Makedonie	1	Itálie	1
Rusko	1	Francie	1
USA	1	celkem	506
celkem	315		

Zdroj: Zpráva o situaci na trhu práce za rok 2008 v okrese Žďár nad Sázavou; vlastní úpravy

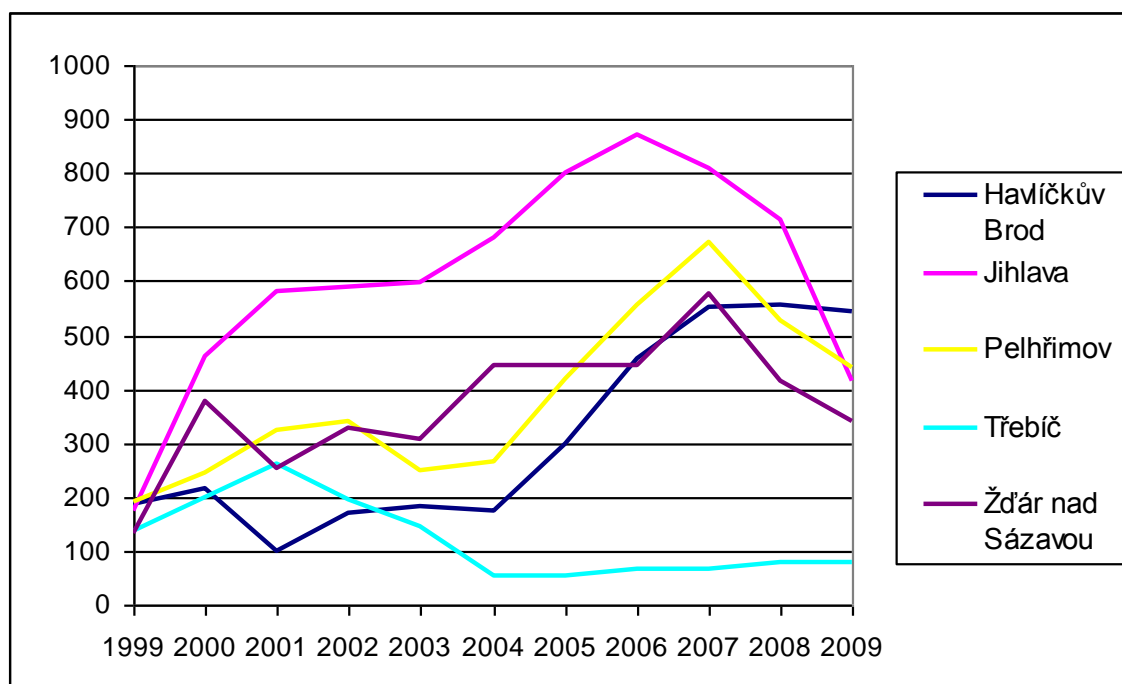
Tab.č. 15 Celkový počet vydaných povolení k zaměstnání a počet informačních karet občanů EU/EHP + Švýcarska k 31.12.2009

trvalý pobyt občana EU (země původu)	občané EU/EHP + Švýcarska - počet informačních karet	trvalý pobyt cizinci z třetích zemí (země původu)	cizinci - třetí země počet platných povolení k zaměstnání
Slovensko	341	Ukrajina	116
Polsko	34	Arménie	27
Rumunsko	9	Maďarsko	13
Bulharsko	7	Mongolsko	13
Německo	5	Bělorusko	4
Velká Británie	3	Rusko	4
Nizozemí	2	Čína	2
Itálie	1	Makedonie	1
Irsko	1		
Francie	1		
Rakousko	1		
celkem	405	celkem	180

Zdroj: Zpráva o situaci na trhu práce za rok 2009 v okrese Žďár nad Sázavou; vlastní úpravy

Níže uvedený graf znázorňuje vývoj počtu Slováků registrovaných na příslušných úřadech v okresech Vysočiny. Nejdynamičtějšího vývoje zaznamenává krajské město

Jihlava, naopak nejnižší počet uchazečů je zaznamenán v okrese Třebíč. Žďár nad Sázavou se v roce 2000 řadí na druhé místo s nejvyšším počtem Slováků přihlášených na úřadech práce. Do roku 2004 se střídá pokles a nárůst, poté dva roky počet Slováků stagnuje. Nejvíce bylo přihlášeno ke konci roku 2007, kdy úřady evidovaly 578 Slováků, zde se křivka láme a do současnosti pokračuje klesající tendence. Rozdíl mezi maximálním stavem a současností je 237 osob.



Obr. 19 Vývoj počtu občanů Slovenska v okresech kraje Vysočina v letech 1999-2009

Zdroj: Bulletin No. 24 VÚPSV, Praha 2010; vlastní úpravy

V tabulkách č. 18 a 19 jsou uvedeny základní ukazatele zaměstnanosti cizinců v okresech kraje Vysočina v okrese Vysočina a v ČR, které jsou v případě celkového počtu cizinců přepočítány na pracovní sílu dané oblasti. Z porovnání let 2008 a 2009 vyplývá, že podíl cizinců na pracovní síle jednotlivých regionů poklesl. V rámci okresu Žďár nad Sázavou se jedná o rozdíl 1 procentního bodu. Největší pokles je zaznamenán v okrese Pelhřimov, kde se podíl cizinců snížil o 4,4 procentního bodu. Naopak nejnižší pokles byl registrován v okrese Třebíč, kde se podíl snížil o 0,7 procentního bodu. V rámci Vysočiny se rozdíl rovná 2 procentním bodům.

Tab.č. 16 Ukazatele zaměstnanosti cizinců v okresech kraje Vysočina, kraji Vysočina a v ČR k 31.12.2008

okres	celková zaměstnanost cizinců	z toho			podíl cizinců na pracovní síle
		platná povolení k zaměstnání a zelené karty	počet občanů EU/EHP	cizinci s živnostenským oprávněním	
Havlíčkův Brod	1922	978	622	322	3,9
Jihlava	2822	1431	938	453	4,5
Pelhřimov	2491	1652	622	217	6,1
Třebíč	530	154	102	374	1,1
Žďár n/S	1292	358	506	428	2,1
Vysočina	9157	4573	2790	1794	3,4
Česká republika	361709	143450	141101	77158	6,3

Zdroj: Bulletin No.22 VÚPSV, Praha 2010; vlastní úpravy

Tab.č. 17 Ukazatele zaměstnanosti cizinců v okresech kraje Vysočina, kraji Vysočina a v ČR k 31.12.2009

okres	celková zaměstnanost cizinců	z toho			podíl cizinců na pracovní síle
		platná povolení k zaměstnání a zelené karty	počet občanů EU/EHP	živnostenské oprávnění	
Havlíčkův Brod	1308	272	603	353	1,9
Jihlava	1834	552	524	532	2,1
Pelhřimov	1110	39	534	441	1,7
Třebíč	615	27	97	422	0,3
Žďár n/S	1021	180	405	394	1,1
Vysočina	5888	1070	2163	2142	1,4
Česká republika	318462	73714	139315	87753	4,0

Zdroj: Bulletin No.24 VÚPSV, Praha 2010; vlastní úpravy

Z přepočtu cizinců podle povolení k pobytu na pracovní sílu okresu plyne, že okres Žďár nad Sázavou patří k oblastem, ve kterém zastoupení cizinců na trhu práce minimální. Z porovnání cizinců na pracovní síle okresu Žďár nad Sázavou v letech 2008 a 2009 vyplývá, že se podíl cizinců na ekonomicky aktivní obyvatelstvo okresu snížil o 1 procentní bod.

Problémové skupiny obyvatelstva

Ke skupinám, které jsou nejvíce ohrožené nezaměstnaností řadíme především občany se zdravotním postižením, nekvalifikované profese (zde zahrnujeme uchazeče se základním vzděláním a bez vzdělání), s většími problémy při hledání zaměstnání jsou také spojeni uchazeči vyšších věkových skupin, dále k problémovým skupinám řadíme absolventy všech typů škol a mladistvé, uchazeče o zaměstnání z odlehlejších míst okresu či obcí, které neleží na nejdůležitějších tazích veřejné hromadné dopravy či osoby registrované na úřadech práce déle než 12 měsíců. Komplikované poměry nastávají i u sociálně nepřizpůsobivých občanů, kteří ve většině případů nemají žádnou kvalifikaci a mnohdy jim chybí pracovní a sociální návyky. Do této kategorie můžeme zahrnout příslušníky romského etnika.

Následující tabulka je věnována nezaměstnanosti podle pohlaví uchazečů o zaměstnání ve sledovaných oblastech v letech 2008 a 2009. V SO ORP Bystřice nad Pernštejnem je z celkového počtu nezaměstnaných osob (900 osob) 475 žen, což odpovídá téměř 53 % ze všech nezaměstnaných. Ve srovnání s následujícím rokem se celkový počet osob přihlášených na příslušném úřadě práce ve správním obvodu zvýšil o 422 občanů, tentokrát však mezi nezaměstnanými převažují muži. Rozdíl mezi ženami a muži bez zaměstnání činí 56 občanů. V okrese Žďár nad Sázavou v obou sledovaných letech převažuje nezaměstnanost mužů. Nezaměstnanost mužů se v okrese během těchto dvou let zvýšila o 1501 mužů. V kraji Vysočina i v ČR v roce 2008 převažuje nezaměstnanost žen, naopak v následujícím roce se situace obrátila a v obou sledovaných oblastech převažují nezaměstnaní muži.

Struktura nezaměstnanosti podle pohlaví

Tabulky č. 18 a č.19 uvádí míru nezaměstnanosti ve sledovaných oblastech za roky 2008 a 2009 v relativních hodnotách. Je z ní zřejmé, že v roce 2008 podíl nezaměstnaných žen činil necelých 53 %, po celosvětové hospodářské krizi byla na pracovních úřadech přihlášena více než polovina mužů, což bylo způsobeno především propuštěním ve velkých průmyslových podnicích, kde jsou ve větší míře zaměstnáváni muži. Z výše uvedené kapitoly, týkající se struktury zaměstnanosti v SO ORP Bystřice nad Pernštejnem, je zřejmé, že největší počet obyvatel je zaměstnán právě v sekundéru. V okrese byl procentuální podíl v obou letech příznivější pro ženy, i když rozdíl mezi počty nezaměstnaných mužů i žen byl minimální. V roce 2008 činil pouze 0,4 procentního bodu. Ke konci roku 2009 se však rozdíl prohloubil a počet nezaměstnaných mužů činil o 9 procentních bodů více. Nejvyšší rozdíl byl zjištěn v kraji Vysočina v roce 2009, kdy bylo na příslušných úřadech přihlášeno o 12,1 % více mužů. Celkově v kraji Vysočina bylo úřadech práce přihlášeno 84,1 % mužů.

Tab.č. 18 Struktura nezaměstnanosti podle pohlaví v SO ORP Bystřice nad Pernštejnem, okrese Žďár nad Sázavou, kraji Vysočina a ČR v letech 2008 a 2009 (absolutní údaje)

oblast	2008			2009			index vzrůstu		
	nezaměst. celkem	ženy	muži	nezaměst. celkem	ženy	muži	nezaměst. celkem	ženy	muži
SO ORP Bystřice nad Pernštejnem	900	475	425	1322	633	689	146,9	133,3	162,1
okres Žďár nad Sázavou	4011	1906	1923	6530	2855	3424	162,8	149,8	178,1
kraj Vysočina	17874	8791	8291	28566	12840	14988	159,8	146,1	180,8
Česká republika	352250	183639	168611	539136	258112	281024	153,1	140,6	166,7

Zdroj: Měsíční výkazy nezaměstnanosti MPSV ČR, GIS prostorová analýza 2008, 2009; vlastní úpravy

Tab.č. 19 Struktura nezaměstnanosti podle pohlaví v SO ORP Bystřice nad Pernštejnem, okrese Žďár nad Sázavou, kraji Vysočina a ČR v letech 2008 a 2009 (relativní údaje)

oblast	2008		2009	
	ženy	muži	ženy	muži
SO ORP Bystřice nad Pernštejnem	52,8	47,2	47,9	52,1
okres Žďár nad Sázavou	49,8	50,2	45,5	54,5
kraj Vysočina	51,5	48,5	72,0	84,1
Česká republika	52,1	47,9	47,9	52,1

Zdroj: Měsíční výkazy nezaměstnanosti MPSV ČR, GIS prostorová analýza 2008, 2009; vlastní úpravy

Struktura nezaměstnanosti podle nejvíce ohrožených věkových skupin

Tabulky č. 20 zachycuje strukturu nezaměstnanosti podle nejvíce ohrožených věkových skupin ve správním obvodě ORP Bystrice nad Pernštejnem, okrese Žďár nad Sázavou a v ČR. První tabulka zachycuje postavení absolventů a mladistvých na trhu práce. Absolutní hodnoty jsou přepočteny buď na celkovou pracovní sílu nebo počet nezaměstnaných porovnávané administrativní jednotky. Skupině 17 a méně odpovídají mladiství, což jsou osoby, které ještě nedovršily věku 18 let. Věkové rozmezí 18-24 let zastupuje absolventy, tito uchazeči mají ukončené středoškolské nebo vysokoškolské vzdělání a hledají práci odpovídající jejich kvalifikaci. Z porovnání mladistvých uchazečů na trhu práce s ostatními oblastmi se Bystřicko pohybuje nad hodnotami, jež charakterizují okres Žďár nad Sázavou i kraj Vysočina. Avšak v porovnání s ČR správní obvod Bystrice nad Pernštejnem vykazuje o 0,04 procentního bodu nižší hodnotu. V případě absolventů v přepočtu na pracovní sílu vykazuje Bystřicko o 0,2 procentního bodu vyšší hodnotu než ta, která charakterizuje ČR.

Tab.č. 20 Struktura nezaměstnaných podle nejvíce ohrožených věkových skupin - mladiství, absolventi v SO ORP Bystrice nad Pernštejnem, okrese Žďár nad Sázavou, kraji Vysočina a v ČR v roce 2008

oblast	17 a méně	18-24	17 a méně/ pracovní síla	18-24/ pracovní síla
SO ORP Bystrice nad Pernštejnem	6	133	0,06	1,4
okres Žďár nad Sázavou	27	709	0,04	1,2
kraj Vysočina	129	3017	0,05	1,1
Česká republika	4981	55705	0,10	1,2

Zdroj:Čtvrtletní výkazy nezaměstnanosti MPSV ČR, GIS prostorová analýza 2008; vlastní úpravy

Tabulka 21 Struktura nezaměstnaných podle nejvíce ohrožených věkových skupin - nad 50 let věku v SO ORP Bystrice nad Pernštejnem, okrese Žďár nad Sázavou, kraji Vysočina a v ČR v roce 2008

oblast	50 a více	podíl 50 a více/pracovní síla	50 a více/počet nezaměstnaných
SO ORP Bystrice nad Pernštejnem	259	2,7	28,8
okres Žďár nad Sázavou	1035	1,7	25,8
kraj Vysočina	4823	1,8	27,0
Česká republika	103063	2,3	29,3

Zdroj:Čtvrtletní výkazy nezaměstnanosti MPSV ČR, GIS prostorová analýza 2008; vlastní úpravy

Tabulka č. 21 uvádí počet uchazečů ve věkové skupině 50 a více let na příslušných úřadech práce. Z podílu těchto nezaměstnaných na pracovní sílu vyplývá, že v porovnání s ostatními sledovanými oblastmi je nejvyšší zastoupení této věkové skupiny na Bystřicku. Oproti okresnímu srovnání se jedná o rozdíl 1 procentního bodu. Šance získat novou práci u této věkové skupiny je velmi ovlivněná jejich kvalifikací a schopností přizpůsobit se aktuálním požadavkům na trhu práce. Z podílu nezaměstnaných obyvatel nad 50 let věku plyne, že nejvyšší procentuální zastoupení z hlediska ohrožených věkových skupin připadá

právě této kategorii. Jejich procentuální zastoupení odpovídá necelým 29-ti %. Všechny věkové skupiny společně (44,3 %) zastupují menší polovinu veškerých registrovaných uchazečů na příslušném úřadě práce. V porovnání s okresem Žďár nad Sázavou a krajem Vysočina je situace u osob nad 50 let věku na Bystřicku nejhorší.

Tab.č. 22 Struktura nezaměstnaných podle nejvíce ohrožených věkových skupin - mladiství, absolventi v přepočtu na počet nezaměstnaných v SO ORP Bystřice nad Pernštejnem, okrese Žďár nad Sázavou, kraji Vysočina a v ČR v roce 2008

oblast	17 a méně/počet nezaměstnaných	18-24/počet nezaměstnaných
SO ORP Bystřice nad Pernštejnem	0,7	14,8
okres Žďár nad Sázavou	0,7	17,7
kraj Vysočina	0,7	16,9
Česká republika	1,4	15,8

Zdroj:Čtvrtletní výkazy nezaměstnanosti MPSV ČR, GIS prostorová analýza 2008; vlastní úpravy

Počet mladistvých registrovaných uchazečů na úřadu práce v SO ORP Bystřice nad Pernštejnem v roce 2008 čítá 6 osob, což odpovídá na celkovém počtu nezaměstnaných osob 0,7 %. V okrese Žďár nad Sázavou a v kraji Vysočina je situace u mladistvých zcela totožná, jako ve správním obvodě Bystřice nad Pernštejnem. Ve srovnání s ČR je podíl osob 17 let a méně dvojnásobný. Výrazně horší poměry jsou u absolventů, ti tvoří téměř 15% podíl všech přihlášených uchazečů. V rámci absolventů je procentuální podíl vyšší, pohybuje se kolem hranice 17 %.

Struktura nezaměstnanosti podle dlouhodobě nezaměstnaných

Z tabulky lze vyčíst, že počet přihlášených osob ve správním obvodu v délce nad 6 měsíců se zvýšil během jednoho roku o 207 osob, jejich procentuální podíl činil v roce 2008 přesně 55 % a v roce 2009 53,1 %. U nezaměstnaných, kteří byli v evidenci déle než rok, se počet ve sledovaném časovém období navýšil o 71 osob. V procentuálním vyjádření došlo k poklesu, který je ovlivněn hospodářskou krizí a s ní spojeným propouštěním, které proběhlo během roku 2009, tudíž se zvýšil celkový počet nezaměstnaných a poklesl podíl osob, které jsou v evidenci úřadu práce déle než půl roku a déle než rok. U ostatních sledovaných oblastí probíhá stejný trend poklesu podílu osob nezaměstnaných déle než rok. Největší rozdíl zaznamenává Česká republika, u které došlo ke snížení o 16,4 procentního bodu. Oproti poklesu podílu osob, jež jsou v evidenci déle než půl roku, který je zjištěn v SO ORP Bystřice nad Pernštejnem, došlo ve zbývajících sledovaných oblastech ke zvýšení. Tudíž v okrese Žďár nad Sázavou, kraji Vysočina a v ČR došlo k nárůstu přihlášených osob, které jsou bez zaměstnání déle než 6 měsíců. Maximální nárůst byl evidován v kraji Vysočina.

Tab.č. 23 Struktura dlouhodobě nezaměstnaných v SO ORP Bystřice nad Pernštejnem, okrese Žďár nad Sázavou, kraji Vysočina a v ČR v roce 2008 a 2009

oblast	nad 6 měsíců		nad 12 měsíců		nad 6 m/ počet nezaměst.		nad 12 m /počet nezaměst.	
	2008	2009	2008	2009	2008	2009	2008	2009
SO ORP Bystřice nad Pernštejnem	495	702	370	441	55,0	53,1	41,1	33,4
okres Žďár nad Sázavou	547	1393	1281	1593	13,6	21,3	31,9	24,4
kraj Vysočina	2334	6548	4550	6214	13,1	22,9	25,5	21,8
Česká republika	50069	124329	123873	101524	14,2	23,1	35,2	18,8

Zdroj:Čtvrtletní výkazy nezaměstnanosti MPSV ČR, GIS prostorová analýza 2008, 2009; vlastní úpravy

Z míry dlouhodobé nezaměstnanosti je zřejmé, že ve všech sledovaných oblastech došlo ke zvýšení podílu dlouhodobě nezaměstnaných osob na celkové pracovní síle regionu. Tento negativní jev se ve správním obvodě Bystřice nad Pernštejnem u osob, které jsou nezaměstnány více než 6 měsíců, zvýšil během sledovaného časového intervalu o 2,1 % a u osob, jež jsou přihlášeny na úřadě práce déle než rok, došlo k nárůstu o 0,7 %. V ostatních sledovaných regionech pozorujeme stejný trend. V okrese Žďár nad Sázavou, v kraji Vysočina i v ČR došlo u nezaměstnaných, jež jsou v evidenci déle než půl roku, k nárůstu o 1,5 %. V případě druhé sledované skupiny, jež čítá osoby s evidencí na úřadech práce delší než 12 měsíců, došlo k nárůstu ve všech oblastech o 0,5 %. Vzhledem k intervalu sledovaného časového úseku není nárůst tak značný.

Tab.č.24 Struktura dlouhodobě nezaměstnaných a míra dlouhodobé nezaměstnanosti v SO ORP Bystřice nad Pernštejnem, okrese Žďár nad Sázavou, kraji Vysočina a v ČR v roce 2008 a 2009

oblast	nad 6 měsíců		nad 12 měsíců		nad 6 m./ pracovní síla		nad 12 m./ pracovní síla	
	2008	2009	2008	2009	2008	2009	2008	2009
SO ORP Bystřice nad Pernštejnem	495	702	370	441	5,1	7,2	3,8	4,5
okres Žďár nad Sázavou	547	1393	1281	1593	0,9	2,3	2,1	2,7
kraj Vysočina	2334	6548	4550	6214	0,9	2,4	1,7	2,3
Česká republika	50069	124329	123873	101524	1,1	2,7	2,7	2,2

Zdroj: Měsíční výkazy nezaměstnanosti MPSV ČR, GIS prostorová analýza 2008, 2009; vlastní úpravy

Struktura nezaměstnanosti se zdravotním postižením

Podle tabulky vyjadřující počet nezaměstnaných osob se zdravotním postižením (dále jen OZP) lze ve správním obvodě pozorovat nárůst o 221 osob. Tento nárůst byl zaznamenán i v přepočtu na celkový počet nezaměstnaných. V průběhu roku se podíl nezaměstnaných zvýšil o 13 %. Naopak ve zbývajících sledovaných regionech není nárůst OZP tak značný a proto v procentuálním porovnání roku 2008 a 2009 jejich podíl klesá. Největší pokles se promítl v okrese Žďár nad Sázavou, kde se podíl OZP na počet nezaměstnaných snížil o 6,0 procentního bodu.

Tab.č. 25 Struktura nezaměstnaných osob se zdravotním postižením v SO ORP Bystřice nad Pernštejnem, okrese Žďár nad Sázavou, kraji Vysočina a v ČR v roce 2008 a 2009

oblast	absolutní údaje		relativní údaje	
	2008	2009	2008	2009
SO ORP Bystřice nad Pernštejnem	119	340	13,5	26,5
okres Žďár nad Sázavou	978	1206	24,4	18,4
kraj Vysočina	3205	3870	17,9	13,5
Česká republika	61136	67738	17,4	12,5

Zdroj: Čtvrtletní výkazy nezaměstnanosti MPSV ČR, GIS prostorová analýza 2008, 2009; vlastní úpravy
Pozn. OZP- osoby se zdravotním postižením

Následující dvě tabulky ukazují data o struktuře nezaměstnanosti vybraných skupin uchazečů v porovnávaných regionech a to vždy k 31.12. daného roku. V porovnání míry nezaměstnanosti v roce 2008 vyplývá, že v okrese Žďár nad Sázavou i v kraji Vysočina je podíl nezaměstnaných žen i mužů totožný. V rámci ČR je o 1,3 procentního bodu více žen bez zaměstnání. Míra dlouhodobé nezaměstnanosti v roce 2008 je na Bystřicku nejvyšší ze všech porovnávaných oblastí. Rozdíl mezi minimální hodnotou, jež byla naměřena v kraji Vysočina, činí 2,1 procentního bodu. V porovnání se Žďárem nad Sázavou převyšuje Bystřicko okresní statistiku o 1,7 procentního bodu. Nejvyšší podíl OZP na pracovní síle je opět nejvyšší ve správním obvodě, k 31.12.2008 čítá 2,8 %. Ostatní sledované regiony se pohybují kolem hranice 1,5 %. Největší rozdíl je ve srovnání Bystřicka a kraje Vysočina a činí 1,6 procentního bodu, což odpovídá celookresnímu podílu OZP na pracovní síle.

Tab.č. 26 Struktura nezaměstnanosti vybraných skupin uchazečů v SO ORP Bystřice nad Pernštejnem, okrese Žďár nad Sázavou, kraji Vysočina a v ČR k 31.12.2008

oblast	Pracovní síla	míra nezaměstnanosti		míra dlouhodobé nezaměstnanosti	podíl OZP na pracovní síle
		muži	ženy		
SO ORP Bystřice nad Pernštejnem	9756	7,7	12,1	3,8	2,8
okres Žďár nad Sázavou	61474	7,4	7,4	2,1	1,6
kraj Vysočina	272309	7,7	7,7	1,7	1,2
Česká republika	4530760	7,2	8,5	2,7	1,3

Zdroj: Měsíční výkazy nezaměstnanosti MPSV ČR, GIS prostorová analýza 2008; vlastní úpravy

V roce 2009 vzrostla míra nezaměstnanosti ve všech oblastech jak u mužů tak i u žen. Nejvyšší nárůst z hlediska míry nezaměstnanosti žen zaznamenáváme ve správním obvodě Bystřice nad Pernštejnem, kde se rozdíl rovnal 2,9 procentního bodu, se vzrůstající hierarchickou úrovní administrativního členění ČR vzrůstá i podíl nezaměstnaných žen. Nejvyšší nárůst u porovnávání míry nezaměstnanosti žen zaznamenává ČR, kde se míra nezaměstnanosti oproti roku 2008 zvýšila o 3,8 procentního bodu. V případě srovnávání míry nezaměstnanosti mužů je nejvyšší rozdíl zaznamenán na Bystřicku, kde se míra nezaměstnanosti zvýšila o 4,8 procentního bodu.

Tab.č. 27 Struktura nezaměstnanosti vybraných skupin uchazečů v SO ORP Bystřice nad Pernštejnem, okrese Žďár nad Sázavou, kraji Vysočina a v ČR k 31.12.2009

oblast	Pracovní síla	míra nezaměstnanosti		míra dlouhodobé nezaměstnanosti	podíl OZP na pracovní síle
		muži	ženy		
SO ORP Bystřice nad Pernštejnem	9756	12,5	15,0	4,5	3,5
okres Žďár nad Sázavou	59493	9,9	11,4	2,7	2,0
kraj Vysočina	271484	9,6	11,1	2,3	1,4
Česká republika	4531788	10,3	12,3	2,2	1,5

Zdroj: Měsíční výkazy nezaměstnanosti MPSV ČR, GIS prostorová analýza 2009; vlastní úpravy

Dle míry dlouhodobé nezaměstnanosti vykazuje pouze ČR pokles o 0,5 procentního bodu. Ostatní regiony charakterizuje v případě tohoto jevu nárůst, největší zaznamenává Bystřicko, kdy míra dlouhodobé nezaměstnanosti vzrostla o 0,7 procentního bodu. Okres Žďár nad Sázavou a kraj Vysočina vykazují téměř stejný nárůst a to o 0,6 procentního bodu. V případě podílu OZP na pracovní síle regionů došlo ve všech oblastech k nárůstu. Nejvyšší zaznamenává Bystřicko, kde se podíl na pracovní síle regionu zvýšil o 0,7 procentního bodu. Tento nárůst je zaznamenán ještě do úrovně okresu, kde se podíl OZP na pracovní síle zvýšil o 0,4 procentního bodu. Se zvyšující se hierarchickou úrovní pozorovaných oblastí klesá rozdíl podílu OZP na pracovní síle. Nejmenší nárůst je charakteristický pro kraj Vysočina i ČR. Tento jev by mohl být spjatý s nepříznivými vlivy uranu na lidské zdraví. Z porovnání s okresy Most a Karviná, v nichž je podíl zdravotně postižených osob na pracovní síle vlivem těžby nerostných surovin také velmi vysoký, vyplývá, že hodnota charakterizující okres Žďár nad Sázavou (v roce 2009) u sledovaného jevu je v případě Karviné vyšší o 0,2 procentního bodu a v porovnání s okresem Most o 0,1 procentního bodu. V komparaci okresu Most a Bystřicka vykazuje správní obvod v roce 2009 vyšší podíl OZP na pracovní síle o 1,7 procentního bodu. Ve srovnání s okresem Karviná, plyne, že na Bystřicku je podíl vyšší o 1,6 procentního bodu.

Závěr

Po roce 1989 byl nejzásadnější změnou na trhu práce nárůst počtu nezaměstnaných. V době centrálně plánované ekonomiky pojem nezaměstnanost téměř neexistoval. Hlavní příčinou zvýšení počtu uchazečů o práci byla transformace neefektivních a neprosperujících podniků. Po privatizaci došlo u řady podniků ovlivňujících trh práce k reorganizaci, v některých případech k zániku. Vlivem zahraničních firem, jež po privatizaci postupně nastoupili do řady podniků, vzrostla výrazně míra nezaměstnanosti, jejíž hlavním důvodem bylo propuštění přebytečných pracovních sil, což bylo důsledkem mimo jiné značné přezaměstnanosti

Geografická analýza trhu práce ve studovaném území správního obvodu obce s rozšířenou působností Bystřice nad Pernštejnem ukázala, že se struktura zaměstnanosti v popisovaném území podstatně změnila. Na konci roku 1991 byl na Bystřicku největší počet osob zaměstnán v průmyslových podnicích, jejich podíl na celkové zaměstnanosti tvořil 50 procent všech zaměstnaných osob. Velice významnou roli zastával i první sektor národního hospodářství, neboť v zemědělství bylo zaměstnáno téměř 27 procent pracovníků. Naopak v sektoru služeb pracoval nejmenší podíl obyvatel Bystřicka, dosahovaný podíl činil 23 procent. Průmyslová výroba se v závislosti na těžbě uranu na Dolní Rožínce specializovala zejména na hutnický a zpracovatelský průmysl. V roce 2001 se počet osob pracujících v primárním sektoru národního hospodářství snížil o polovinu na 13 procent. V oblasti terciéru zaznamenáváme mírný nárůst na 36 procent, avšak v komparaci s Českou republikou vykazuje Bystřicko slabší zastoupení osob pracujících v sektoru služeb. Oproti České republice se podíl osob, jež jsou zaměstnané v terciéru zvyšuje velice pomalu. Dá se předpokládat, že v následujících letech se podíl osob zaměstnaných v třetím sektoru národního hospodářství přiblíží padesáti procentům.

Od první poloviny 19. století patřilo území dnešního Bystřicka k hlavním suknářským oblastem Moravy. I v době plánované tržní ekonomiky se na území správního obvodu nacházely dvě tírny, dále textilní podnik Kras, Brno a v obci Vír se nacházel ZSKN, jež se také specializoval na textilní průmysl. Po roce 1989 na území Bystřicka zůstala pouze firma ROTTER (předchůdce ZSKN, Vír), jež se ze 17 procent zaměřuje na výrobu látek i dnes. Zbylá část podniku se věnuje strojírenství. K nejvýznamnějším zaměstnavatelům patří i v současnosti o.z. GEAM, jež koncem šedesátých let 20.století zaměstnával téměř 4500 zaměstnanců. Dnešní době se počet pracovníků snížil na 1000 osob.

V letech 2001-2008 se míra nezaměstnanosti na Bystřicku pohybovala nad hranicí devíti procent, nejvyšší nezaměstnanosti dosáhl správní obvod v roce 2005, kdy se míra nezaměstnanosti ustálila na 13,1 %, stejná hodnota je naměřena po nástupu hospodářské krize v roce 2009. Ze srovnání s ostatními správními obvody okresu Žďár nad Sázavou vykazuje Bystřicko nejvyšších hodnot, pouze v letech 2007 a 2008 se míra nezaměstnanosti snížila na úroveň Novoměstska. Z hlediska počtu uchazečů hlásících se na jedno volné pracovní místo, je situace v komparaci s ostatními správními obvody také nejhorší. Největší počet uchazečů připadající na jedno volné pracovní místo byl zaznamenán v roce 2005, kdy na něj hlásí 73 uchazečů o práci. Naopak naprosto nejnižší hodnota byla registrována v roce 2007, na volné pracovní místo hlásilo 7 uchazečů.

Role cizinců evidovaných na úřadech práce je ve správním obvodě Bystřicko téměř nulová. Což bylo vydedukováno ze situace cizinců v okrese Žďár nad Sázavou. V okrese se v roce 2009 pohybuje podíl cizinců na pracovní síle na úrovni 1,1 procent. Vzhledem k tomu, že správní obvod vykazuje ještě vyšší míru nezaměstnanosti a vyšší počet uchazečů připadajících na jedno volné pracovní místo, je Bystřicko z hlediska pracovních příležitostí a uplatnění cizinců na trhu práce velmi neatraktivní. Nízký podíl cizinců na pracovní síle je charakteristický i pro ostatní okresy kraje Vysočina. Kraj Vysočina společně s Pardubickým krajem se řadí mezi okresy s nejnižším podílem cizinců na pracovní síle.

Problémové skupiny na trhu práce jsou ve značné míře zastoupeny i na Bystřicku. K nejvíce ohroženým na trhu práce patří bezpochyby osoby se zdravotním postižením. Jejich procentuální podíl na pracovní síle správního obvodu 2009 činil 3,5 procent. V porovnání s okresy Most a Karviná, kde je podíl osob se zdravotním postižením také vysoký vyplývá, že v přepočtu OZP na pracovní sílu regionu nejvyšší hodnoty vykazuje právě Bystřicko. Tento velmi výrazný podíl OZP na pracovní síle, je v nemalé míře ovlivněn těžbou uranové rudy. Z porovnání míry nezaměstnanosti u mužů a žen správního obvodu plyne, že v roce 2008 i 2009 byla registrována vyšší míra nezaměstnanosti u žen. V případě dlouhodobé nezaměstnanosti je podíl uchazečů evidovaných na úřadech práce v roce 2009 vysoký, podíl na celkovou pracovní sílu činí 4,5 procent.

Region patří dlouhodobě nejen mezi nejproblémovější části okresu Žďár nad Sázavou, ale také mezi problematické regiony v rámci České republiky. Vysoká míra nezaměstnanosti, která k 31.12.2009 přesáhla hranici 13 procent, byla velice výrazně ovlivněna řadou faktorů, jako je např. neuspokojivá dopravní obslužnost obcí, jež neleží na hlavních trasách dopravního spojení, a omezené možnosti dojížděky za prací z odlehlejších

obcí obvodu. Velice důležitým faktorem je absence kvalitní silniční komunikace v ose Bystřice nad Pernštejnem – Nové Město na Moravě – Žďár nad Sázavou a zejména připojení na důležitou dálniční trasu Praha – Brno. Nedostatečná nabídka volných pracovních míst pro osoby se změněnou pracovní schopností a také finančně nedocené pracovní pozice, především pro nekvalifikované a dělnické práce, atraktivitu Bystřicka z hlediska trhu práce také nezvyšují. V neposlední řadě poměry na trhu práce ovlivňuje rozlehlost studovaného území a rozdrobenost hlavně malých sídel, což je znak typický pro celý sídelní systém kraje Vysočina. Vlivem útlumu těžby uranové rudy a již výše zmíněných faktorů lze předpokládat, že míra nezaměstnanosti se v následujících letech nezlepší, naopak můžeme očekávat její růst.

Summary

Bachelor thesis is aimed at the issue of the employment and unemployment in the Žďár nad Sázavou district, with a special attention to the Bystřicko region (administrative area of the municipality with extended authority Bystřice nad Pernštejnem).

The bachelor thesis used published statistical data of the portal of the Ministry of labour and social affairs of the Czech Republic. Detailed information on the labour market situation at the municipality level was gained from the GIS Spatial Analysis. Data characterising the municipalities of the administrative area of the municipality with extended authority Bystřice nad Pernštejnem were used in the bachelor thesis as well. Further the bachelor thesis contains processed data from the 1991 and 2001 censuses, data on the industrial companies, and data from the labour office in Žďár nad Sázavou and from GEAM Dolní Rožínka.

The region is in a long terms one of the most problematic part of the Žďár nad Sázavou district, but also among problematic regions within the Czech Republic. High unemployment rate, which as of December 31, 2009 exceeded 13 per cent, has been considerably influenced by a number of factors, such as insufficient transport services of the municipalities that are located outside the main transport routes, and limited possibilities of labour commuting from the peripheral municipalities of the region. An absence of the good road communication along the axis Bystřice nad Pernštejnem – Nové Město na Moravě – Žďár nad Sázavou, and particularly the absence of link to the important Praha – Brno motorway are very important factors in this sense. An insufficient job position offer for disabled persons and financially underrated job positions, particularly for unqualified and worker jobs do not increase an unattractiveness of the region's labour market. Labour market conditions are also influenced by large area of the region and dispersion of particularly small settlements, which is typical for the whole settlement system of the Vysočina region.

Presently the labour market in the region is mainly influenced by GEAM Branch Company, which is the largest employer in the region for more than 50 years. By the end of 2009 it employed 1035 persons. Other large employer is German company Wera Werk, which is active in Bystřice nad Pernštejnem since 1995. Besides others, Železářny Štěpánov (ironworks) is an important employer – it employs 137 workers. The tradition of the ironworks in Štěpánov nad Svratkou dates back to 1572.

The administrative area of Bystřice nad Pernštejnem in comparison to other administrative areas of the municipalities with extended authority in the Žďár nad Sázavou

district shows the highest unemployment rate and the number of job applicants per one vacancy is also the highest in this region. The issue of foreigners at the labour market is enquired only within the Žďár nad Sázavou district, since there are no data at lower hierarchical levels. The situation of problem groups at the labour market has been compared to the Žďár nad Sázavou district, the Vysočina region, and the Czech Republic.

Zdroje informací

Použitá literatura

- ČECH, L.; ŠUMPICH, J.; ZABLOUDIL, V.; (2002): *Chráněná území ČR Jihlavsko, svazek VII.*: AOPK ČR a EkoCentrum Brno, Praha. 526 s.
- ČESKÝ STATISTICKÝ ÚŘAD; (2006): *Cizinci v regionech ČR*. Český statistický úřad, MPSV ČR, Praha, 54 s. Dostupný z WWW:
<http://www.czso.cz/csu/2006edicniplan.nsf/p/1377-06>
- ČESKÝ STATISTICKÝ ÚŘAD; (2009): *Cizinci v ČR*. Český statistický úřad, Praha, 66 s.
- DEMEK, J., MACKOVČIN, P., BALATKA, B.; (2006): *Zeměpisný lexikon ČR. Hory a nížiny*. AOPK ČR, Brno, 580 s.
- HÁJEK, A., PECH, E.; (2007): *Od zabájení těžby uranu na ložisku Rožná uplynulo 50 let*. DIAMO 12: 4 – 5 s.
- HEGER, Z.; (2007): *Závod chemická úprava na Dolní Rožínce slavil 40 let trvání*. Noviny Bystřicko, 2008:6, 10 s.
- HORA, O.; (2008): *Strategie dlouhodobě nezaměstnaných*. VÚPSV, Praha, 154 s.
- HORÁK, M., KUBÍKOVÁ, L.; (2006): *Zpráva o situaci na trhu práce za rok 2006 v okrese Žďár nad Sázavou*. Úřad práce, Žďár nad Sázavou, 44 s.
- HORÁK, M., KUBÍKOVÁ, L.; (2008): *Zpráva o situaci na trhu práce za rok 2008 v okrese Žďár nad Sázavou*. Úřad práce, Žďár nad Sázavou, 41 s.
- HORÁK, M., KUBÍKOVÁ, L.; (2009): *Zpráva o situaci na trhu práce za rok 2009 v okrese Žďár nad Sázavou*. Úřad práce, Žďár nad Sázavou, 41 s.
- HORÁKOVÁ, M.; (2005): *Cizinci na trhu práce v České republice v letech 1994 – 2004*. VÚPSV, Praha, 35 s.
- HORÁKOVÁ, M.; (2008): *Mezinárodní pracovní migrace v ČR. Bulletin č. 20*. VÚPSV, Praha, 64 s.
- HORÁKOVÁ, M.; (2009): *Mezinárodní pracovní migrace v ČR. Bulletin č. 22*. VÚPSV, Praha, 60 s.
- KALASOVÁ, B.; (2006): *Finský investor míří do Bystřice*. Noviny Bystřicko, 2006:6, 1 a 5 s.
- KALASOVÁ, B.; (2008): *Návštěva ve firmě ROTTER s.r.o*. Noviny Bystřicko, 2008:6, 11 s.
- KOLEKTIV AUTORŮ ČSÚ; *Historický lexikon obcí České republiky 1. díl*. ČSÚ, Praha, 759 s.
- KÖNIGOVÁ, O., (2008): *Wera na slévárenském sympoziu*. Noviny Bystřicko, 2008:8, 4 s.
- MAŠOVÁ, L.; (2010): *Projekt finského Hartwallu padl*. Žďárský deník Vysočina 65: 3 s.

- MICHÁLEK, B., HÁJEK, A.; (2007): *Uranové ložisko Rožná, možnosti dalšího průzkumu a exploatace*. DIAMO 12: 7 - 8 s.
- PETRLÍK, J.; et al. (1980): *Bystřice nad Pernštejnem : Od minulosti ke současné revoluční přeměně města*. Blok v Brně, Brno : 282 s.
- SPĚVÁČEK, V.; et al. (2002): *Transformace české ekonomiky: politické, ekonomické a sociální aspekty*. LINDE s.r.o., Praha, 525 s.
- ŠIKULA, M.; (2010): *Bystřická územně správní mozaika aneb před 50 lety se začaly odpočítávat poslední chvíle malých okresů*. Noviny Bystřicko, 2010:1, 14 s.
- TOUŠEK, V., SMOLOVÁ I., FŇUKAL, M., JUREK, M., KLAPKA, P.; (2005): *Česká republika: Portréty krajů*. MMR, Praha, 136 s.
- TOUŠEK, V., et.al.; (2006): *Vysočina v číslech, regionální statistika populárně*. MU CRR, Brno, 48 s.
- TOUŠEK, V., KUNC, J., VYSTOUPIL J., et al.; (2008): *Ekonomická a sociální geografie*. Aleš Čeněk, s.r.o., Plzeň, 411 s.
- ZEMAN, D.; (2009): *Firma Wera rozšiřuje výrobní plochy v Bystřici*. Noviny Bystřicko, 2009:10, 14 s.

Prameny

- GAMA GROUP a.s. - Společnost* [online]. Nevedeno [cit. 2010-04-10]. Dostupné z WWW: <<http://www.gama.cz/>>.
- Kovovýroba Dolní Rožínka* [online]. Nevedeno [cit. 2010-04-10]. Dostupné z WWW: <<http://www.kovovyrobadr.cz/cz/index.php?odd=i01{ =1>>.
- PobodaNabytek* [online]. 2009 [cit. 2010-04-10]. Dostupné z WWW: <<http://www.pohoda-nabytek.cz/>>.
- RATHGEBER: DOMŮ* [online]. Nevedeno [cit. 2010-04-10]. Dostupné z WWW: <<http://www.rathgeber-online.de/cs/domu/>>.
- Rotter s.r.o. - Kovovýroba - Textilní výroba (ložiska, bytový textil)* [online]. Nevedeno [cit. 2010-04-10]. Dostupné z WWW: <<http://www.rotter.cz/>>.
- Wera Werk s.r.o.* [online]. Nevedeno [cit. 2010-04-10]. Dostupné z WWW: <<http://www.werawerk.cz/>>.
- Železářny Štěpánov* [online]. Nevedeno [cit. 2010-04-10]. Dostupné z WWW: <<http://www.zelezarny.cz/cz/uvod/>>.

Český statistický úřad (www.czso.cz)

Informační systém o českém průmyslu, CRR MU Brno 2009 (převzato z databáze „Průmyslové provozovny“, ČSÚ 1987)

Okresy České republiky za rok 2009, ČSÚ Praha 2010

Sčítání lidu, domů a bytů 1991, ČSÚ 1993

Sčítání lidu, domů a bytů 2001, ČSÚ 2004

Uchazeči o zaměstnání a volná pracovní místa, 2001 – 2009, SSZ MPSV ČR, Praha 2001 – 2009 (výkazy: měsíční, čtvrtletní a z územního hlediska)

Metodické vymezení základních ekonomických ukazatelů ekonomické aktivity, ČSÚ 2010

Průmysl ČR, CRR MU, Brno 2009

GIS „prostorová analýza“ 2008 – 2009 Ministerstvo práce a sociálních věcí ČR

Ministerstvo práce a sociálních věcí ČR (www.mpsv.cz)

Výzkumný ústav práce a sociálních věcí ČR (www.vupsv.cz)

Ministerstvo vnitra ČR (www.mvcr.cz)

Seznam příloh

Příloha č. 1 Vývoj míry nezaměstnanosti v jednotlivých obcích správního obvodu ORP Bystřice nad Pernštejnem v letech 2008 a 2009	72
Příloha 2 Vývoj počtu nezaměstnaných a volných pracovních míst v jednotlivých obcích správního obvodu ORP Bystřice nad Pernštejnem v letech 2008 a 2009	73
Příloha 3 Administrativní členění správního obvodu ORP Bystřice nad Pernštejnem k 31.12.2010	74
Příloha 4 Míra nezaměstnanosti ve správním obvodě ORP Bystřice nad Pernštejnem k 31.12.2001	75
Příloha 5 Vývoj míry nezaměstnanosti ve správním obvodě ORP Bystřice nad Pernštejnem letech 2008 a 2009	76
Příloha 6 Počet uchazečů na jedno volné pracovní místo v jednotlivých POÚ okresu Žďár nad Sázavou k 31.12.2008	77
Příloha 7 Vývoj počtu uchazečů na jedno volné pracovní místo v jednotlivých POÚ okresu Žďár nad Sázavou k 31.12.2009	78

Přílohy

Příloha č. 1 Vývoj míry nezaměstnanosti v jednotlivých obcích správního obvodu ORP Bystřice nad Pernštejnem v letech 2008 a 2009

obec	MN 2008	MN 2009	MN 2009 - 2008
Blažkov	5,4	9,5	4,1
Bohuňov	10,4	13,9	3,5
Bukov	6,2	9,9	3,7
Bystřice nad Pernštejnem	9,7	13,5	3,8
Býšovec	5,1	11,9	6,8
Dalečín	10	14,2	4,2
Dolní Rožínka	7	10,6	3,6
Horní Rožínka	8,8	2,9	-5,9
Chlum-Korouhvice	4,3	8,7	4,4
Koroužné	18	18,9	0,9
Lísek	4,1	8,8	4,7
Mílasín	10,7	7,1	-3,6
Moravecké Pavlovice	36,4	45,5	9,1
Nyklovice	1,3	6,5	5,2
Písečné	9,9	8,9	-1
Prosetín	6,9	12,3	5,4
Radkov	9,9	16,9	7
Rodkov	5,3	7,9	2,6
Rovečné	10,2	11,8	1,6
Rozsochy	7,1	12,2	5,1
Rožná	5,2	8,9	3,7
Sejřek	11,4	11,4	0
Skorotice	9,6	25	15,4
Strachujov	11,8	14,7	2,9
Strážek	8,2	13	4,8
Střítež	6,8	11,4	4,6
Sulkovec	5,3	8,4	3,1
Štěpánov nad Svratkou	13,2	23,3	10,1
Ubušíněk	4,1	6,1	2
Ujčov	8,8	16,1	7,3
Unčín	12,7	12,7	0
Věchnov	9,7	14,5	4,8
Velké Janovice	4,1	8,2	4,1
Velké Tresné	12,3	12,3	0
Věstín	8,9	20,3	11,4
Věžná	5,6	2,8	-2,8
Vír	8,2	13,8	5,6
Zvole	7,5	12,3	4,8
Ždánice	5,6	7	1,4

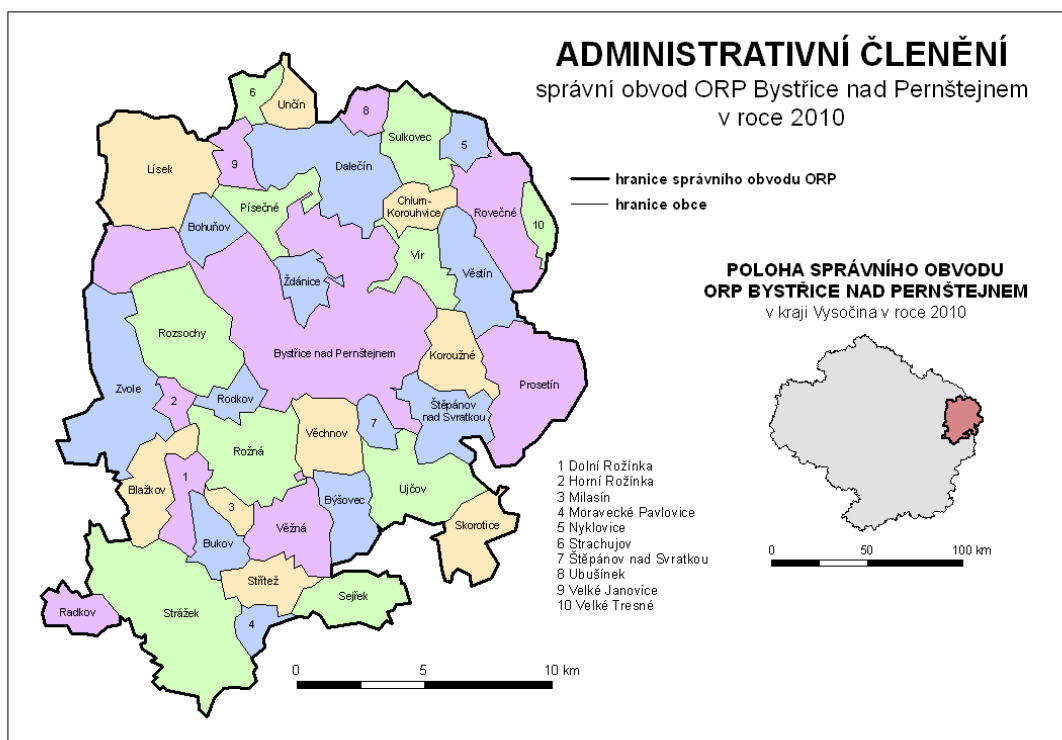
Zdroj: statistiky z územního hlediska MPSV ČR, vlastní úpravy

MN – míra nezaměstnanosti

Příloha 2 Vývoj počtu nezaměstnaných a volných pracovních míst v jednotlivých obcích správního obvodu ORP Bystřice nad Pernštejnem v letech 2008 a 2009

obec	nezaměstnaní 2008	nezaměstnaní 2009	VPM 2008	VPM 2009
Blažkov	8	14	0	0
Bohuňov	12	16	0	0
Bukov	6	8	0	0
Bystřice nad Pernštejnem	436	612	17	10
Býšovec	4	7	0	0
Dalečín	34	48	1	0
Dolní Rožínka	22	33	15	1
Horní Rožínka	3	1	1	0
Chlum-Korouhvice	1	3	0	0
Koroužné	22	23	0	0
Lísek	8	16	3	2
Mílasín	3	2	0	0
Moravecké Pavlovice	4	5	0	0
Nyklovice	1	5	0	0
Písečné	10	9	0	0
Prosetín	14	26	0	0
Radkov	7	13	0	0
Rodkov	3	3	0	0
Rovečné	32	37	0	0
Rozsochy	21	36	0	0
Rožná	21	32	3	1
Sejřek	9	8	0	0
Skorotice	5	13	0	0
Strachujov	8	10	0	0
Strážek	30	47	1	2
Střítež	4	5	0	0
Sulkovec	5	8	0	0
Štěpánov nad Svratkou	44	79	1	0
Ubušín	2	3	0	0
Ujčov	19	38	2	0
Unčín	10	10	0	0
Věchnov	14	21	0	0
Velké Janovice	2	4	0	0
Velké Tresné	7	7	0	0
Věstín	7	16	0	0
Věžná	4	4	0	0
Vír	32	56	4	13
Zvole	22	38	0	0
Ždánice	4	6	0	0

Zdroj: GIS prostorová analýza 2008, 2009; vlastní úpravy
Pozn. VPM – volná pracovní místa



Příloha 3 Administrativní členění správního obvodu ORP Bystřice nad Pernštejnem k 31.12.2010

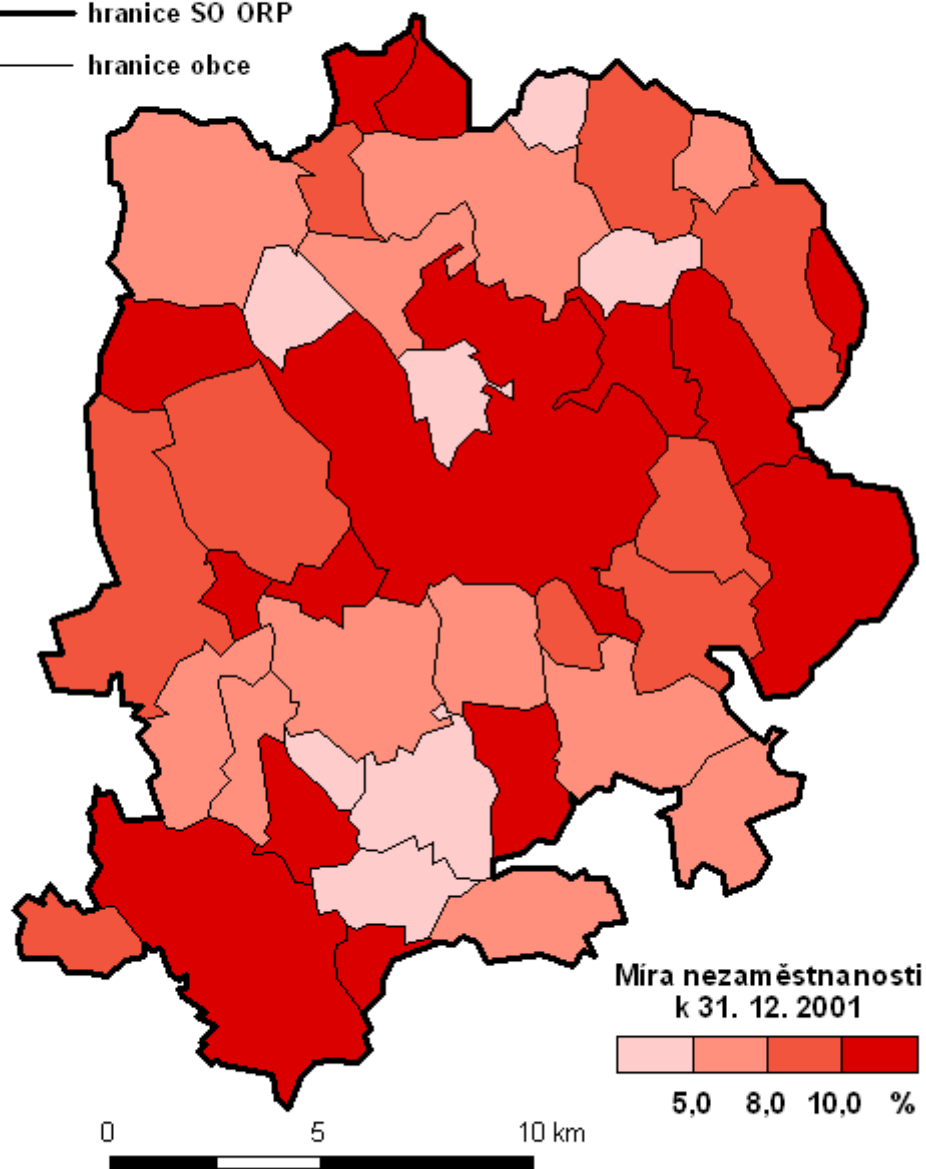
MÍRA NEZAMĚSTNANOSTI

správní obvod ORP Bystřice nad Pernštejnem

v roce 2001*

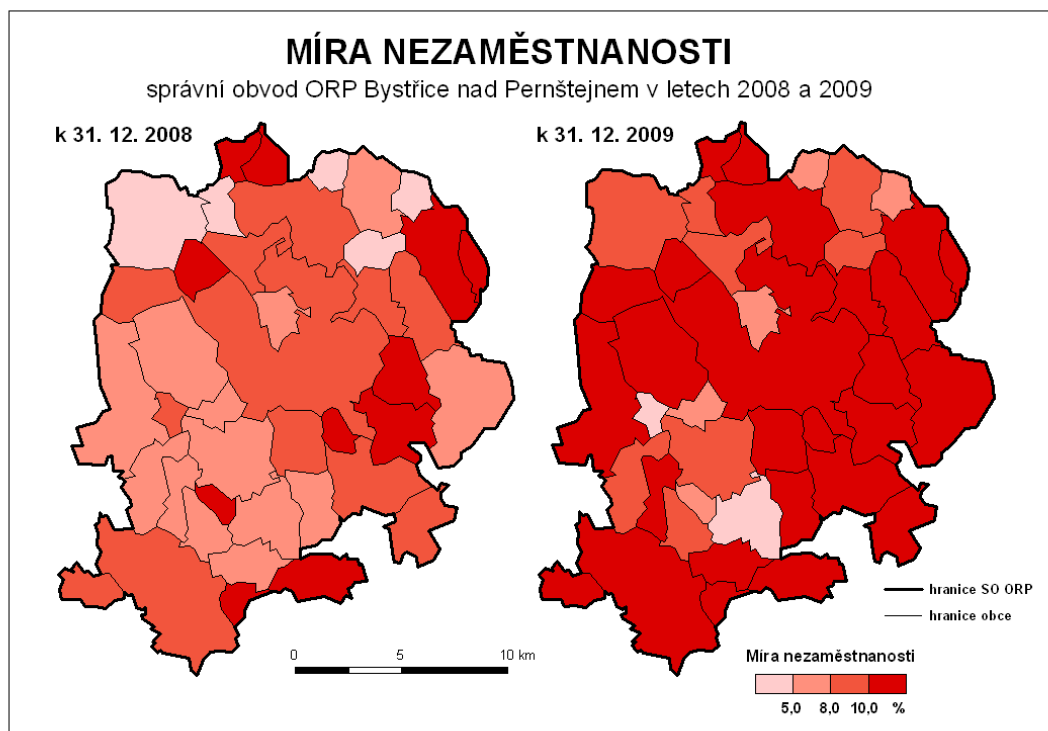
— hranice SO ORP

— hranice obce



* s administrativním členěním platným od roku 2005

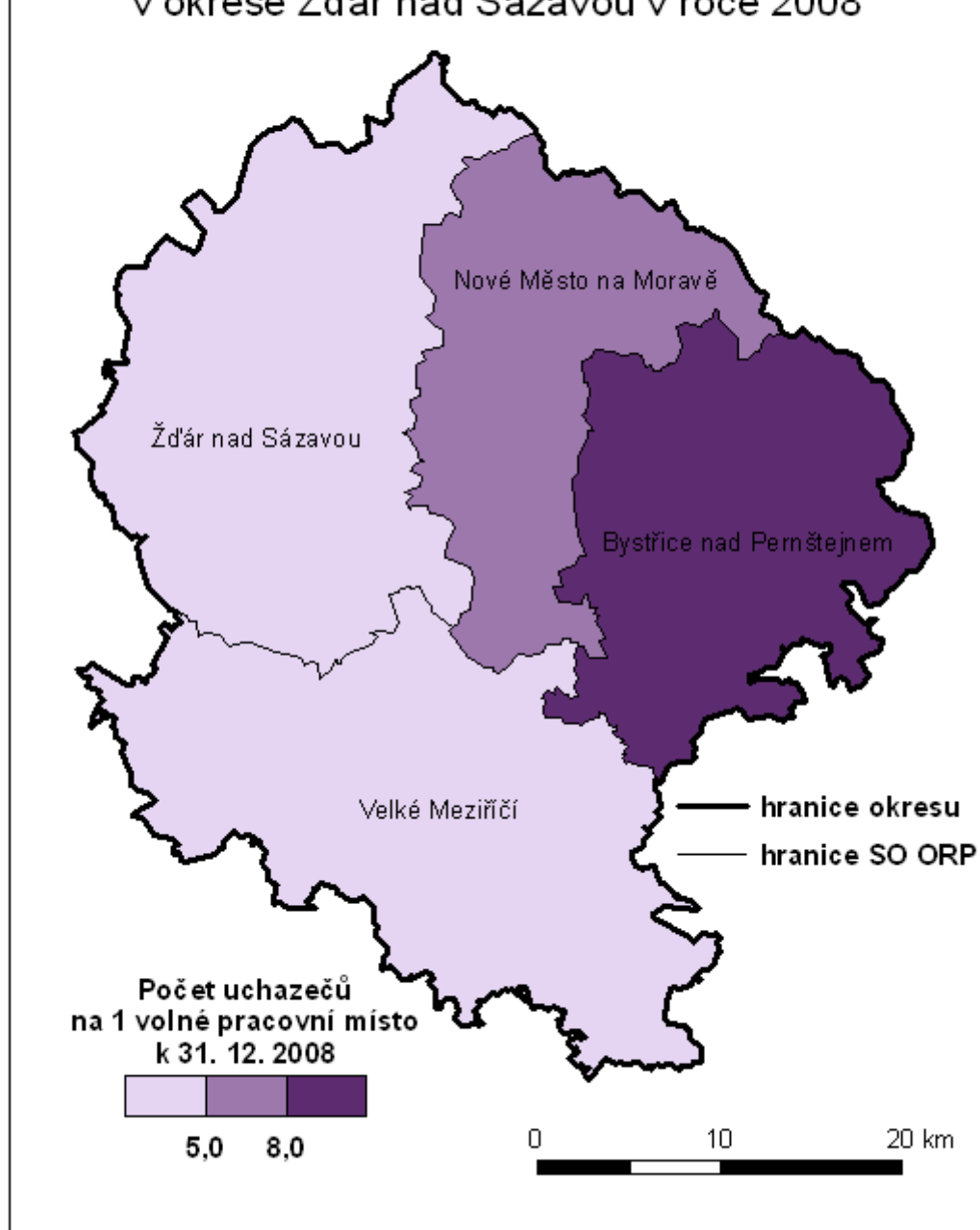
Příloha 4 Míra nezaměstnanosti ve správním obvodě ORP Bystřice nad Pernštejnem k 31.12.2001



Příloha 5 Vývoj míry nezaměstnanosti ve správním obvodě ORP Bystřice nad Pernštejnem letech 2008 a 2009

POČET UCHAZEČŮ NA 1 VOLNÉ PRACOVNÍ MÍSTO

správní obvody ORP
v okrese Žďár nad Sázavou v roce 2008



Příloha 6 Počet uchazečů na jedno volné pracovní místo v jednotlivých POÚ okresu Žďár nad Sázavou k 31.12.2008

POČET UHAZEČŮ NA 1 VOLNÉ PRACOVNÍ MÍSTO

správní obvody ORP
v okrese Žďár nad Sázavou v roce 2009



Příloha 7 Vývoj počtu uchazečů na jedno volné pracovní místo v jednotlivých POÚ okresu Žďár nad Sázavou k 31.12.2009