

UNIVERZITA PALACKÉHO V OLOMOUCI

Přírodovědecká fakulta

Katedra geografie

Martin VANČURA

**KOMPLEXNÍ HUMÁNNĚ GEOGRAFICKÁ
CHARAKTERISTIKA VENKOVSKÉHO REGIONU
VYŠKOVSKA**

Bakalářská práce

Vedoucí práce: doc. RNDr. Marián Halás, Ph.D.

Olomouc 2010

Prohlašuji, že jsem bakalářskou práci vypracoval samostatně a všechny použité
prameny jsem řádně citoval a uvedl v seznamu použitých zdrojů.

V Olomouci dne 6. 5. 2010

.....

podpis

Rád bych touto cestou poděkoval doc. RNDr. Mariánu Halásovi, Ph.D. za veškerou pomoc a vedení bakalářské práce. Děkuji také mé rodině a nejbližším za trpělivost a porozumění.

UNIVERZITA PALACKÉHO V OLOMOUCI
Přírodovědecká fakulta
Akademický rok: 2007/2008

ZADÁNÍ BAKALÁŘSKÉ PRÁCE

(PROJEKTU, UMĚLECKÉHO DÍLA, UMĚLECKÉHO VÝKONU)

Jméno a příjmení: **Martin VANČURA**
Studijní program: **B1301 Geografie**
Studijní obor: **Regionální geografie**
Název tématu: **Komplexní humánně geografická charakteristika
venkovského regionu Vyškovska**
Zadávající katedra: **Katedra geografie**

Z á s a d y p r o v y p r a c o v á n í :

Cílem bakalářské práce je komplexní humánně geografická charakteristika venkovského prostoru Vyškovska. V práci budou analyzovány všechny základní humánně geografické ukazatele se speciálním důrazem a pozorností na venkovský charakter zkoumaného regionu. Struktura práce: 1. Úvod; 2. Teoretický vstup, metodika, zhodnocení literatury; 3. Vymezení a poloha venkovského regionu Vyškovska; 4. Obyvatelstvo venkovského regionu Vyškovska; 5. Výrobní sektor a služby venkovského regionu Vyškovska; 6. Perspektivy a možnosti rozvoje venkovského regionu Vyškovska; 7. Závěr; 8. Shrnutí - Summary (česky a anglicky), klíčová slova - key words

Rozsah grafických prací: Podle potřeb zadání
Rozsah pracovní zprávy: 10 000 - 12 000 slov
Forma zpracování bakalářské práce: tištěná/elektronická

Seznam odborné literatury:

BINEK, J. 2007. Venkovský prostor a jeho oživení. Brno, Georgetown.
FINDOVÁ, D. 2008. Tradice vs. komercializace venkovského prostoru Jemnicka. Olomouc, Univerzita Palackého (Diplomová práce).
KUBEŠ, J. (ed.) 2000. Problémy stabilizace venkovského osídlení ČR. České Budějovice, Jihočeská univerzita.
MAJEROVÁ, V. 2003. Sociologie venkova a zemědělství. Praha, ČZU, CREDIT.
PERLÍN, R. 2006. Venkov, typologie venkovského prostoru. Praha, Univerzita Karlova. Online - dostupné na (<http://www.mvcr.cz/odbor/reforma/perlin.pdf>)
Venkovská krajina 2004 - sborník příspěvků konference. Brno, ZO ČSOP Veronica.
Venkovská krajina 2005 - sborník příspěvků konference. Brno, ZO ČSOP Veronica.
Venkovská krajina 2006 - sborník příspěvků konference. Brno, ZO ČSOP Veronica.
Venkovská krajina 2007 - sborník příspěvků konference. Brno, ZO ČSOP Veronica.
pozn. sborníky "Venkovská krajina" jsou přístupné v elektronické verzi na www.veronica.cz (publikace)
ZUBRICZKÝ, G. 2005. Geografia vidieka 1. Bratislava, Geo-grafika, 2005.

Vedoucí bakalářské práce: Doc. RNDr. Marián Halás, Ph.D.
Katedra geografie

Datum zadání bakalářské práce: 20. června 2008

Termín odevzdání bakalářské práce: 10. dubna 2009

L.S.

Prof. RNDr. Juraj Ševčík, Ph.D.
děkan

Doc. RNDr. Zdeněk Szczyrba, Ph.D.
vedoucí katedry

V Olomouci dne 20. června 2008

OBSAH

1. ÚVOD.....	7
2. TEORETICKÝ VSTUP, METODIKA, ZHODNOCENÍ LITERATURY.....	8
3. VYMEZENÍ A POLOHA VENKOVSKÉHO REGIONU VYŠKOVSKA.....	10
3.1 Vývoj venkovského prostoru v čase.....	10
3.2 Obecné vymezení venkova.....	11
3.2.1 Kvantitativní vymezení.....	12
3.2.2 Specifické venkovské oblasti.....	13
3.3 Vymezení venkovského regionu Vyškovska.....	14
3.3.1 Poloha regionu.....	14
3.3.2 Typologie regionu.....	14
4. OBYVATELSTVO VENKOVSKÉHO REGIONU VYŠKOVSKA.....	18
4.1 Vývoj venkovského obyvatelstva v České republice.....	18
4.2 Charakteristika venkovského obyvatelstva.....	19
4.2.1 Vývoj počtu obyvatel.....	19
4.2.2 Míra nezaměstnanosti.....	21
4.2.3 Vzdělanostní struktura obyvatelstva.....	23
4.2.4 Migrace.....	24
4.2.5 Další ukazatele charakteru venkovského obyvatelstva daného regionu.....	25
4.3 Role občanská a role pracovní.....	26
4.3.1 Role občanská.....	26
4.3.2 Role pracovní.....	27
5. VÝROBNÍ SEKTOR A SLUŽBY VENKOVSKÉHO REGIONU VYŠKOVSKA.....	29
5.1 Sociální situace na venkově s důrazem na zaměstnanost.....	29
5.2 Výrobní činnost v regionu.....	30
5.2.1 EAO a odvětví ekonomické činnosti.....	30
5.2.2 Průmysl a stavebnictví vyškovského regionu.....	31
5.2.3 Služby.....	33
5.3 Státní podpora malého a středního podnikání.....	34
6. PESPEKTIVY A MOŽNOSTI ROZVOJE VENKOVSKÉHO REGIONU VYŠKOVSKA.....	37
6.1. Problémy venkovského prostoru.....	37
6.2 Rozvoj regionu.....	38
6.2.1 Rozvojový potenciál a možnosti oživení.....	38
6.2.2: Analýza S W O T.....	40
6.2.3 Program rozvoje.....	42
7. ZÁVĚR.....	44
8. SHRUTÍ – SUMMARY, KLÍČOVÁ SLOVA – KEY WORDS.....	45
LITERATURA A JINÉ POUŽITÉ ZDROJE.....	46
SEZNAM PŘÍLOH.....	48

1. ÚVOD

Cílem této bakalářské práce byla komplexní humánně geografická charakteristika venkovského regionu Vyškovska. Práce klade důraz především na analýzu všech základních humánně geografických ukazatelů se specifickým důrazem a pozorností na venkovský charakter zkoumaného území. Téma této práce je mi blízké, jelikož se jedná o region, kde jsem se narodil a doposud tam žiji.

Důvodem vzniku nebylo pouze vymezit daný region a přiřadit pro něj hodnoty základních ukazatelů struktury dané oblasti, nýbrž i podat celkový ucelený obraz o regionu jako takovém, ať již z hlediska obyvatelstva, které je charakterizováno různými ukazateli, například z oblasti demografie, mezi něž patří migrace obyvatelstva, věková struktura, míra nezaměstnanosti nebo výrobního procesu a služeb. U těchto komodit po teoretické části následoval vývoj odvětví z časového hlediska a vyzdvižení významných firem podílejících se na výrobní činnosti v regionu. Závěrem byly stručně shrnuty hlavní problémy venkovského regionu pomocí krajského šetření, které lze z větší části uplatnit i na mnou zkoumanou oblast a následně došlo k nastínění potencionálních oblastí rozvoje Vyškovska. Práce je zaměřena především na změny po roce 1989. U vybraných ukazatelů byli vyzdvihnuty současné hodnoty.

2. TEORETICKÝ VSTUP, METODIKA, ZHODNOCENÍ LITERATURY

Vyškovskem lze nazvat relativně rozsáhlou oblast rozprostírající se v okolí města Vyškov. Zjednodušeně tak lze chápat označit území okresu Vyškov. Na severu regionu se rozprostírá rozsáhlá zalesněná oblast, jenž slouží jako vojenský výcvikový prostor. V severozápadní části se nachází oblast s nejvyšší nadmořskou výškou, kterou je Dražanská vrchovina. Na západě ho ohraničuje vápencová oblast Moravského krasu s podzemní řekou Punkvou, na jihozápadě leží slavkovské bojiště, jenž má veliký turistický potenciál. V západní až severozápadní části plynule přechází v hanáckou nížinu. Vyškovsko má i jistý ekonomický potenciál a ve velké míře plní na dostatečné úrovni i roli kulturní. Jedná se o stabilizovaný region, jenž pomáhá spoluutvářet ráz celého Jihomoravského kraje.

Základní metodou jenž jsem použil při tvorbě bakalářské práce byl sběr dat z internetových stránek Českého statistického úřadu. Dané informace jsem poté aplikoval na analýzu pro vybraný faktor, jenž pak pomáhal utvářet celkovou charakteristiku regionu. Druhou významnou metodou bylo čerpání z doporučených publikací. Problematikou venkovského prostoru se zabývá několik stěžejních publikací. Pro tvorbu práce byla využita i data na webovém portálu Ministerstva práce a sociálních věcí. Z elektronických zdrojů jsem čerpal převážně dílčí informace převážně pro kapitoly zabývající se výrobní činností a mapové informace. Na úvod práce bylo třeba, abych dané území, v našem případě venkovský prostor vymezil. V první kapitole jsem se zabýval vymezením a polohou daného regionu. K vymezení došlo jak v obecném hledisku, tak pomocí administrativního členění a dojížděky do centra, které v našem případě tvořilo město Vyškov. Poté jsem dané obce roztrídil podle velikostních kategorií do základních skupin se kterými jsem později pracoval. Pomocí polohové typologie, kdy jsem nejdříve vymezil zázemí města, jsem na základě daných kritérií vymezil dopravní dostupnost obcí. V následující kapitole jsem pomocí dat zjištěných při Sčítání lidu, domů a bytů za roky 1991 a 2001 v publikacích nebo zveřejněných na stránkách Českého statistického úřadu charakterizoval populaci v regionu. Informace týkající se výrobní činnosti jsem čerpal kromě literatury i z webových stránek a při získávání informací týkajících se potenciálu a možností rozvoje oblasti byla kromě publikací, použita i vlastní S W O T analýza Vyškovska. Potenciální příležitosti rozvoje

byly okomentovány pomocí volně přístupných informací získaných na internetu. Pro zpracování textové části byl použit program Microsoft Word, tabulky a grafy byly vytvořeny v programu Microsoft Excel a vybrané mapy jsem zhotovil v programu ArcGIS.

V předchozí části již byl popsán způsob tvorby bakalářské práce. Kromě vlastních informací, dat získaných z Českého statistického úřadu nebo portálu Ministerstva práce a sociálních věcí a informací veřejně přístupných na internetu, bylo nedílnou součástí tvorby této práce studium publikací. Jednalo se především o literaturu doporučenou. Hlavním zdrojem inspirace byla publikace *Venkovský prostor a jeho oživení* (J. Binek a kol. 2007). Tato publikace mě inspirovala především v kapitole 3, ale i v kapitolách 4, 5 a 6. Lze ji označit za stěžejní. Dalšími zdroji mi byly i publikace *Venkov, typologie venkovského prostoru* (R. Perlín), dále pak *Problémy stabilizace venkovského osídlení ČR* (J. Kubeš) a *Sociologie venkova a zemědělství* (V. Majerová).

3. VYMEZENÍ A POLOHA VENKOVSKÉHO REGIONU VYŠKOVSKA

3.1 Vývoj venkovského prostoru v čase

Venkovský prostor, zjednodušeně jen venkov, se vyvíjel a formoval v několika vlnách. Ve středověku se pod pojmem venkov skrývalo vše, co je za branami města. Zatímco uvnitř hradeb se čile obchodovalo, soustředila se tam i výroba a bylo tam centrum moci, tak mimo městské hradby se nacházel venkovský prostor s volnou krajinou. Co se týká podílu obyvatelstva, tak ten se měnil. Ovšem podíl venkovského obyvatelstva byl podstatně větší, než městského. Průmyslová revoluce byla důležitým milníkem, při němž docházelo k postupné urbanizaci a tím pádem zvyšování podílu městského obyvatelstva a k růstu měst samotných. Postupem času význam venkova slábne. Vazby mezi venkovem a městy jsou nadále silné. V předválečném období stále většina obyvatel žila na venkově a zabývala se zemědělskou činností. Rostla především největší města.

Během 2. světové války došlo k jednomu z výrazných zásahů do venkovské společnosti. Jednalo se o odsun Čechů ze Sudet. Když se nejednalo o příliš velký podíl obyvatelstva, jelikož byly příhraniční oblasti obývány převážně německými obyvateli, šlo o výrazný zásah do svrchovanosti lidí. Větší napětí ale vyvolalo následné odsunutí Němců ze Sudet po skončení 2. světové války. Ve srovnání s předchozím odsunem bylo nuceno odejít podstatně větší množství obyvatel. Tím pádem došlo k propadu zemědělství, poněvadž pohraničí bylo téměř vysídleno a nově příchozí populace, z tradičních venkovských regionů Čech, nebyla schopna pozvednout zemědělství na předchozí úroveň.

V poválečném Československu narůstal význam okresních měst, jednalo se především o snahu vyrovnat regionální rozdíly. Přejít k sovětské kolektivizaci zemědělství způsobený tehdejší politickou situací a garniturou, byl obrovským zásahem do doposud fungujícího stabilního venkovského způsobu života. Nejvíce postiženou skupinou obyvatel byli velcí sedláci. V celkovém důsledku ovšem vedla ke zvýšení produktivity práce a tudíž ji lze hodnotit převážně kladně. Začíná se rozmáhat nábor do průmyslových podniků a mladá populace mu často, v představě „lepšíh městskýh zítřků“, podlehla. Vliv rekreace se uplatňuje i v architektuře. Objevuje se a je zaváděna i

doposud neznámá Středisková soustava. Vznikly tím kategorie, do nichž se měla jednotlivá sídla zařadit. Důsledky byly bohužel spíše negativní, a proto bylo od toho upuštěno. Roste význam chataření a chalupaření.

V postindustriální společnosti dochází k tomu, že se migrace vyrovnala (tj. převažuje obousměrná migrace). Nastává proces suburbanizace, kdy se městské obyvatelstvo stěhuje do oblastí, které lze považovat za venkov. Je znovu zavedena obecní samospráva. Dochází k transformaci původních zemědělských družstev a nastala změna vlastnické struktury pozemků. Vzdůstává vliv metropolitních oblastí, což má největší význam pro obyvatelstvo středně velkých měst. Rovněž životní prostředí bylo díky přijatým zákonům zkvalitněno.

V současnosti má venkov stále důležitou funkci. A to i pro moderní populaci, která je zvyklá na jistý standart.

3.2 Obecné vymezení venkova

Pojem venkov lze definovat různě. Jedná se o charakteristický prostor, jenž je nedílnou součástí prostředí ve kterém žijeme. Žije v něm cca. třetina populace České republiky. Jedná se o prostor, jenž je součástí socioekonomické sféry a jeho význam není malý. Pod pojmem venkov se můžou skrývat jak venkovské obce, tak zajisté i malá města, která jsou s venkovskými sídly spojena úzkou vazbou. Trvale obydlenou částí Země tvoří města (urbální krajina), venkov (rurální krajina) a divočina („wilderness“).¹ Velmi zjednodušeně lze za venkov považovat to, co není město. Toto vymezení není ovšem příliš přesné. Venkov lze vymezit dle několika kritérií:

¹BINEK, Jan. *Venkovský prostor a jeho oživení*. Brno : Georgetown, 2007. 140 s.

Tab. 1: Kritéria vymezení venkovských sídel

<u>Kritérium</u>	<u>Hlavní znak</u>
Urbanistická struktura	Rozvolněná zástavba, zemědělský statek, rozsáhlé veřejné prostory, nízký podíl zastavěných ploch
Architektonické znaky	Nízkopodlažní zástavby, integrace obytné a dalších funkcí, absence nájemního bydlení, individuální výstavba
Sociální znaky	Konservatismus, tradicionalismus, sousedství, participace, kooperativnost, sdílení společné historie
Ekonomické znaky	Vyjíždka do zaměstnání, zaměstnanost v zemědělství, vyšší podíl samozásobitelství, kutilství
Veřejná správa	Označení obce, postavení obce ve struktuře veřejné správy
Velikostní znaky	Počet obyvatel, hustota zalidnění, rozloha, podíl zastavěné plochy

Zdroj: Sociologická laboratoř, ČZU, Praha 2004

3.2.1 Kvantitativní vymezení

Pokud budeme brát ukazatele kvantitativní, tak nejjednodušším a v praxi nejčastěji používaným kritériem je počet obyvatel v obci. V České republice je hranice stanovena na 2000 obyvatel. Všechny obce, s počtem obyvatel pod 2000, lze tedy považovat za venkov. Problémem ale je, kam zařadit obce, jenž tuto hranici překračují, mají úzké vazby na venkovský prostor a jsou neměstského typu.

Venkov lze vymežit např. z hlediska hustoty zalidnění. OECD považuje za venkov oblast, kde hustota zalidnění nepřesahuje 150 obyvatel/km². Dále pak rozlišuje dílčí kategorie dle podílu obyvatelstva žijícího ve venkovských obcích s podkategoriemi méně než 15 %, 15 – 50 % a více než 50 %. Tato hranice 150 obyvatel/km² nešla příliš v České republice aplikovat a tudíž byla snížena na 100 obyvatel/km². Většina venkovských obcí u nás spadá do podkategorie 15 % – 50 %, a proto se v rámci naší republiky dále dělí do skupin 15 % - 25 % tj. převážně městské obyvatelstvo, 25 % - 37,5 % smíšené obyvatelstvo a 37,5 % - 50 % převážně venkovské obyvatelstvo.

Přesnější definici používá EUROSTAT. Ten kromě hustoty zalidnění zohledňuje i absolutní počet obyvatel. Tam jsou jednotlivé kategorie nastaveny následovně: hustota

zalidnění nad 500 obyvatel/ km² a počet obyvatel minimálně 50 000 tj. hustě obydlené zóny, hustota zalidnění větší než 100 obyvatel/ km² a počet obyvatel minimálně 50 000 obyvatel (jenž nepatří do předchozí kategorie) tj. přechodné zóny a obce, které nepatří do žádné z kategorií a zároveň se dále člení na obce s 50 až 100 obyvateli/ km² tj, venkovské oblasti, obce s 8 až 50 obyvateli/ km² méně zalidněné venkovské oblasti a obce do 8 obyvatel/ km² extrémní venkovské osídlení.

3.2.2 Specifické venkovské oblasti

Během utváření venkovského prostoru v českých zemích si můžeme povšimnout specifického vývoje jednotlivých území. Jedná se o základní typy venkovského osídlení. Každý z nich má své charakteristické vlastnosti. Hranice nejsou pevně dané a lze tedy říci, že jsou mezi jednotlivými oblastmi tzv. přechodové zóny. Nejrozsáhlejší je Vnitřní periferie, jenž se rozprostírá v oblasti od Českomoravské vrchoviny až po Rakovnicko. Typickým znakem je velký počet malých vesniček. Je to typický venkovský region. Venkov v bohatých zemědělských oblastech se rozprostírá v oblasti Poohří, Polabí, Moravských úvalů a jihovýchodní Moravy. V tomto regionu se vždy dařilo zemědělské produkci a svůj význam si zachovala i doposud. Oblast Bohatých Sudet leží v severovýchodní a severozápadní části země, v místě, kde dříve dominovalo německé obyvatelstvo. Zde se velmi uplatňovala urbanizace. Podkrušnohorská oblast, spadající pod Bohaté Sudety, měla vliv na rozšíření těžkého průmyslu spojeného s těžbou uhlí. Chudé Sudety leží v příhraniční oblasti na jihovýchodě, jihu a jihozápadě země. Hlavním rozdílem proti Bohatým Sudetům byl venkovský ráz prostředí a poloha při hranicích tzv. železné opony. Suburbální zóna, jak z názvu vyplývá, leží v blízkosti velkých měst. Uplatňuje se tam vliv městského způsobu života a dochází k postupné přeměně venkovské krajiny. A poslední z oblastí, Moravsko-slovenské pomezí, ležící při hranici se Slovenskem těžilo ze svého postavení ve středu republiky. Další směřování československého pomezí záleží na orientaci České republiky.

3.3 Vymezení venkovského regionu Vyškovska

3.3.1 Poloha regionu

Region Vyškovska lze vymežit na základě několika kritérií. Mezi ty nejpodstatnější jsem zařadil dojížděku do centra. Dále pak administrativní členění. Regionem Vyškovska pak lze chápat obce nacházející se v okrese Vyškov a přilehlé obce, jejichž centrem dojížděky je město Vyškov. Region Vyškovska leží v Jihomoravském kraji, sousedí s okresem Prostějov v Olomouckém kraji na severu a okresem Kroměříž v Zlínském kraji na východě. Do vybraného regionu spadají tři ORP. Jedná se o ORP Vyškov, ORP Bučovice a ORP Slavkov u Brna. Dále pak dva POU a to POU Ivanovice na Hané a POU Rousínov. Do regionu spadá 80 obcí daného okresu, z toho 5 měst (Bučovice, Ivanovice na Hané, Rousínov Slavkov u Brna a Vyškov) a 3 městysy (Brankovice, Hvězdlice a Švábenice). Dle dominantního centra dojížděky, jímž je město Vyškov, jsem do regionu zahrnul i 6 venkovských obcí nacházejících se v jiném okrese. Statut městyse užívají Brodek u Prostějova, Nezamyslice a Tištin z okresu Prostějov. Obcemi jsou Otaslavice, Želeč z okresu Prostějov a Pačlavice z okresu Kroměříž. Do daného území spadá taky VÚ Březina.

3.3.2 Typologie regionu

K rozčlenění obcí nám může sloužit velikostní a polohová diference. Velikostní typologie je daná roztríděním obcí regionu do kategorií podle počtu obyvatel k 1.1.2009. Zastoupeny byly všechny kategorie obcí. Nejvíce obcí spadalo do třetí kategorie (tj. velikostní kategorie 500 – 999 obyvatel). Naopak nejmenší zastoupení má kategorie první (tj. velikostní kategorie 0 – 199 obyvatel). Za zmínku stojí taky kategorie pátá (tj. velikostní kategorie 2000 obyvatel a více), do níž spadají všechny obce s počtem obyvatel více než 2000. Do této kategorie spadá pouze jediná venkovská obec, kterou jsou Drnovice. Zbytek tvoří města. Přehled je obsažen v tabulce a mapě v přílohách.

Tab. 2: Velikostní a polohová typologie

Velikostní kategorie		Polohová kategorie	
1	0 – 199	A	Zázemí měst
2	200 – 499	B	Obce s velmi dobrou dopravní polohou
3	500 – 999	C	Obce s Průměrnou dopravní polohou
4	1000 – 1999	D	Obce se špatnou dopravní polohou
5	2000 a více		

Zdroj: BINEK, Jan. Venkovský prostor a jeho oživení. Brno : Georgetown, 2007. 140 s.

Polohová typologie je složitějším typem typologie. Její metodika je komplikovanější než v případě velikostní typologie, je založena na dopravní dostupnosti jednotlivých obcí regionu. Nejprve bylo třeba vymezit zázemí měst. Každá z obcí v regionu byla zařazena dle jednoduchého klíče, kterým byl počet obyvatel v obci k 1.1.2009, mezi městské nebo venkovské obce. Obce jenž mají více než 2000 obyvatel byly považovány za městské obce a obce s méně než 2000 obyvateli byly považovány za venkovské obce.

Zázemí měst bylo vymezeno na základě vzdálenosti obce od města a vyjížděnkou za prací z obce do města. Pro to, aby mohly být venkovské obce přiřazeny do zázemí Vyškova, musely splnit následující dvě podmínky:

- A. vzdálenost v kilometrech od středu jádrového města:
u města s 20 000 – 50 000 obyvateli – do 10 km
- B. vyjíždějící za prací z obce do města z celkového počtu pracujících:
 - i. větší nebo roven 50 %
 - ii. 45,0 – 49,9 % a zároveň platí, že z dané obce vyjíždí do daného města nejméně 55 % z celkového počtu vyjíždějících
 - iii. menší než 45,0 %, ale existuje alespoň 500 obsazených pracovních míst a obousměrný pohyb za prací (tzn. dojížděka ve směru město - venkovská obec a naopak)

Pomocí těchto kritérií jsem do kategorie zázemí měst s více jak 10 000 obyvateli, kterou v tomto případě tvoří pouze samotné město Vyškov, zařadil celkem 9 obcí. Jmenovitě to jsou obce: Drnovice, Hlubočany, Křižanovice u Vyškova, Kučerov, Pustiměř, Radslavice, Topolany, Vážany a Zelená Hora. Pro roztřídění zbylých venkovských obcí do jednotlivých kategorií dopravní dostupnosti: Obce s velmi dobrou

dopravní polohou, Obce s průměrnou dopravní polohou a Obce se špatnou dopravní polohou byla použita metoda bodování. Na základě přítomnosti příslušných, předem definovaných, dopravních prvků byl dané obci přisouzen jistý počet bodů. Pro přidělení bodů byl rozhodující statut / kategorie daného dopravního zařízení, nikoliv jeho technický stav. Vzdálenost sledovaných dopravních zařízení od intravilánu obce byla vždy měřena po nejkratší existující komunikaci (nebyla používána vzdušná vzdálenost). V případě, že daná obec ležela na křižovatce několika dopravních komunikací stejného typu, byly příslušné body započítány tolikrát, kolikrát se daná situace v obci vyskytovala, body za přítomnost železniční infrastruktury byly přičítány pouze tehdy, když byla v obci zřízena železniční stanice nebo zastávka. Přidělovaný počet bodů byl rozdělen podle předpokládaného přínosu daného zařízení ve škále od jedné do pěti²

Tab. 3: Kritéria bodování polohové typologie

Typ infrastruktury	Dopravní kritérium	Body
Silnice	vzdálenost intravilánu obce od sjezdu z D/R do 5,0 km	5
	vzdálenost intravilánu obce od sjezdu z D/R v rozmezí 5,5 – 10,0 km	3
	vzdálenost intravilánu obce od sjezdu z D/R v rozmezí 10,5 – 15,0 km	1
	průjezd silnice 1. třídy intravilánem obce	4
	vzdálenost intravilánu obce od silnice 1. třídy do 5,0 km	2
	vzdálenost intravilánu obce od silnice 1. třídy v rozmezí 5,5 – 10,0 km	1
	průjezd silnice 2. třídy intravilánem obce	1
Železnice	průjezd národního koridoru	1
	průjezd celostátní dráhy	2
	průjezd regionální dráhy	1
	průjezd dráhy s více dopravními kolejemi (dvou a více kolejné dráhy)	1
	průjezd elektrizované dráhy	1

² BINEK, Jan. *Venkovský prostor a jeho oživení*. Brno : Georgetown, 2007. 140 s.

Pozn.:D dálnice, R rychlostní komunikace, kategorizace provedena podle usnesení vlády ČR č. 766 z 20.12.1995 (Kategorizace žel. drah v ČR)

Zdroj: BINEK, Jan. Venkovský prostor a jeho oživení. Brno : Georgetown, 2007. 140 s.

Tab. 4: Zařazení obcí do polohových kategorií

	Polohová kategorie	Počet bodů
A	Zázemí měst	-
B	Obce s velmi dobrou dopravní polohou	6 a více
C	Obce s průměrnou dopravní polohou	3 – 5
D	Obce se špatnou dopravní polohou	méně než 3

Zdroj: BINEK, Jan. Venkovský prostor a jeho oživení. Brno : Georgetown, 2007. 140 s.

Výsledkem je diferenciaci 85 obcí ve vybraných regionech podle dopravní polohy do tří kategorií. Největší zastoupení měly obce s průměrnou dopravní polohou, které tvořili podíl více než 36 %, dále pak obce s velmi dobrou dopravní polohou tvořili téměř 33 % a obce se špatnou dopravní polohou tvořili cca. 20 %. Absolutně nejlepší dopravní polohu má obec Křenovice poblíž Slavkova u Brna. Velmi významnou roli na území regionu hraje úsek dálnice D 1 od EXITU 210 HOLUBICE po EXIT 244 MOŘICE, dále pak úsek rychlostní komunikace R 46 vedoucí od Vyškova po Brodek u Prostějova. Z železničních tratí to je dvojkolejná trať 340 a trať 300. Význam železniční dopravy je výrazně nižší než význam silniční. Přehled v tab. a mapě v přílohách.

Tab. 5: Počet obcí spadajících do jednotlivých polohových kategorií

	Polohová kategorie	Počet obcí	Podíl kategorií mimo zázemí měst (%)
A	Zázemí měst	9	
B	Obce s velmi dobrou dopravní polohou	28	32,94
C	Obce s průměrnou dopravní polohou	31	36,47
D	Obce se špatnou dopravní polohou	17	20,00

Zdroj: BINEK, Jan. Venkovský prostor a jeho oživení. Brno : Georgetown, 2007. 140 s., vlastní úpravy

4. OBYVATELSTVO VENKOVSKÉHO REGIONU VYŠKOVSKA

4.1 Vývoj venkovského obyvatelstva v České republice

Mnohaletý vývoj počtu obyvatel venkova v celé České republice měl v moderní době především záporný charakter. Od doby nástupu industrializace docházelo vesměs k úbytku populace na venkově. Výkyvy v demografii venkovského obyvatelstva proběhly v několika vlnách. Na přelomu 19. a 20. století velkostatkáři obhospodařovali cca. 40 % půdy, i když bylo v českých zemích více než půl miliónu drobných hospodářství. Pozdější pozemkové reformy provedené v roce 1918 a v letech 1945 – 1948, které převedly majetek do rukou drobných zemědělců, měly za následek to, že se ze středních rolníků stala sociálně i ekonomicky nejsilnější skupina. Pohyby v pohraničí dané nejdříve odsunem českého obyvatelstva, posléze naopak odsunem Němců ze Sudet byly jedním z největších pohybů obyvatel na venkově. Pozdější zavádění sovětské kolektivizace, které znamenalo zestátnování majetku a zavírání lidí nesouhlasících s touto politikou, mělo za následek výrazný úbytek populace na venkově a jeho přesun do aglomerací měst. Stěhování do měst bylo dáno i prostou touhou po lepších životních podmínkách. Šlo samozřejmě i o hledisko pracovní. Jako nepříliš šťastné řešení se ukázala také tvorba „střediskové soustavy osídlení“. O některých faktorech jsem se již podrobněji zmiňoval v části popisující vývoj venkova jako celku. Největší pokles počtu obyvatel nastal po roce 1960 v nejmenších obcích v kategorii 0 – 199 obyvatel, kde došlo k poklesu cca. o 4,1 %, zatímco v kategorii 1000 – 1999 obyvatel došlo k nárůstu cca. o 2,5 %. Kladné byly především přírůstky v severozápadní části země, v oblasti Pošumaví, jižních Čech a na severovýchodě Moravy a Slezska. Stále byl ovšem přirozený úbytek obyvatel ve venkovských obcích – 2,43 obyvatel na 1000 žijících oproti – 1,67 v celé České republice. Obrat nastal až v období po roce 1990, kdy došlo k nárůstu o 1,1 %, zatímco v celostátním měřítku došlo k propadu o 0,7 %. Historický exodus vystřídala aktivní migrační bilance.

Tab. 6: Vývoj počtu obyvatel v České republice v letech 1960 - 2001

Velikostní skupina obcí	Počet trvale bydlících obyvatel				
	1.3.1961	1.12.1970	1.11.1980	3.3.1991	1.3.2001
1 - 200	347 007	301 572	254 011	212 290	203 594
200-499	893 182	806 789	730 060	653 915	655 772
500-999	1 081 864	999 931	936 748	869 687	884 341
1 000-1 999	1 013 251	958 049	930 946	887 458	909 364

Zdroj: www.czso.cz

Tab. 7: Vývoj přírůstku (úbytku) obyvatel v České republice v letech 1960 – 2001

Velikostní skupina obcí	Přírůstek (úbytek) počtu obyvatel - absolutní				
	1961-1970	1970-1980	1980-1991	1991-2001	1961- 2001
1 – 200	-45 435	-47 561	-41 721	-8 696	-143 413
200-499	-86 393	-76 729	-76 145	1 857	-237 410
500-999	-81 933	-63 183	-67 061	14 654	-197 523
1 000-1 999	-55 202	-27 103	-43 488	21 906	-103 887

Zdroj: www.czso.cz

4.2 Charakteristika venkovského obyvatelstva

4.2.1 Vývoj počtu obyvatel

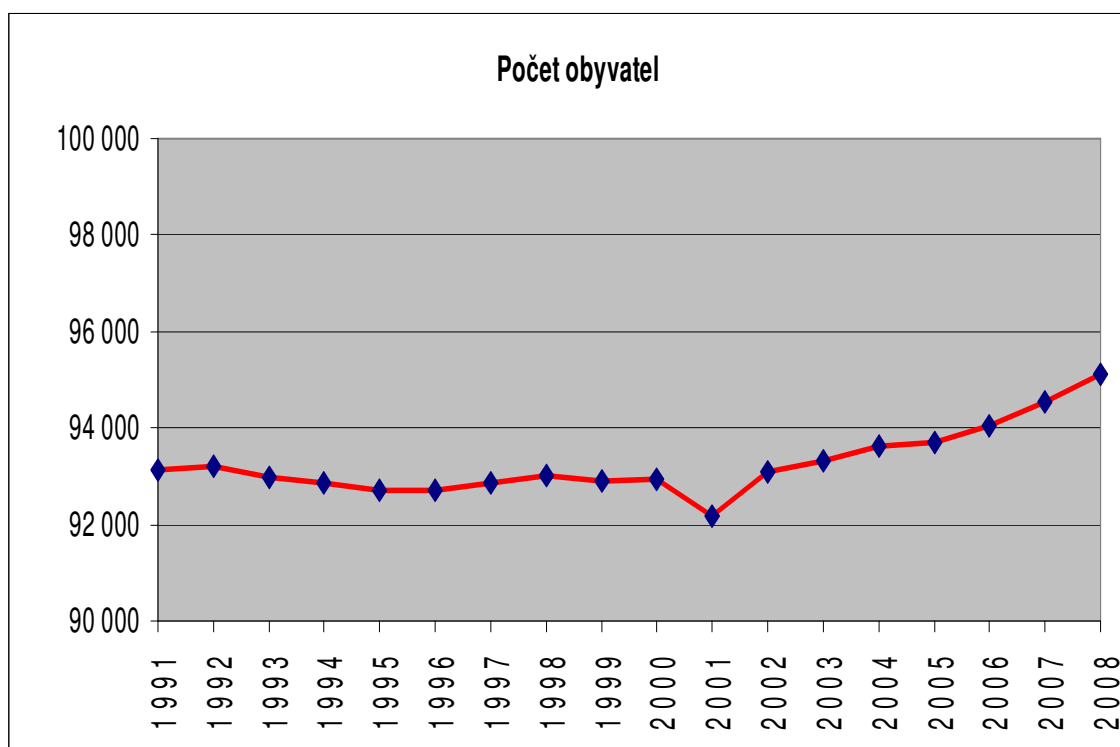
Mezi obyvatele jsou zařazeni jak lidé s trvalým pobytem, tak i lidé, kteří mají občanství jiné země. Trvalý pobyt musí mít každý občan české republiky a jen na jednom místě v téže době. Patří sem i uprchlíci, zahraniční azylanti a lidé s přechodným pobytem.

Pro zjednodušení a lepší dostupnosti dat jsem vývoj počtu obyvatel hodnotil opět na území celého okresu Vyškov a ve vybraných venkovských obcích s centrem dojížděky do města Vyškov. Průběh lze zhodnotit následovně, počet obyvatel se pohyboval kolem hranice 93 000 obyvatel v regionu s minimálními výkyvy na obě strany a s celkovou mírně klesavou tendencí až do roku 2000, kdy nastal razantnější úbytek o 741 obyvatel. Od roku 2001 až do současnosti počet obyvatel výrazně roste. Ke konci roku 2008 byl nárůst cca. o 3000 obyvatel. Vzhledem k nepředvídatelnosti migrace na úrovni nižších správních celků nelze vývoj odhadnout přesněji. Existují tři základní varianty vývoje populace na území České republiky, potažmo daného regionu. Jde o variantu nízké projekce, střední projekce a vysoké projekce.

Tab. 8: Vývoj počtu obyvatel okresu Vyškov a venkovských obcí s centrem dojížděky do města Vyškov v letech 1991 až 2008

Stav k 31. 12. daného roku	Počet obyvatel	Stav k 31. 12. daného roku	Počet obyvatel
1991	93 128	2000	92 929
1992	93 220	2001	92 188
1993	92 961	2002	93 073
1994	92 863	2003	93 316
1995	92 703	2004	93 618
1996	92 696	2005	93 706
1997	92 865	2006	94 053
1998	93 000	2007	94 542
1999	92 918	2008	95 102

Zdroj: www.czso.cz



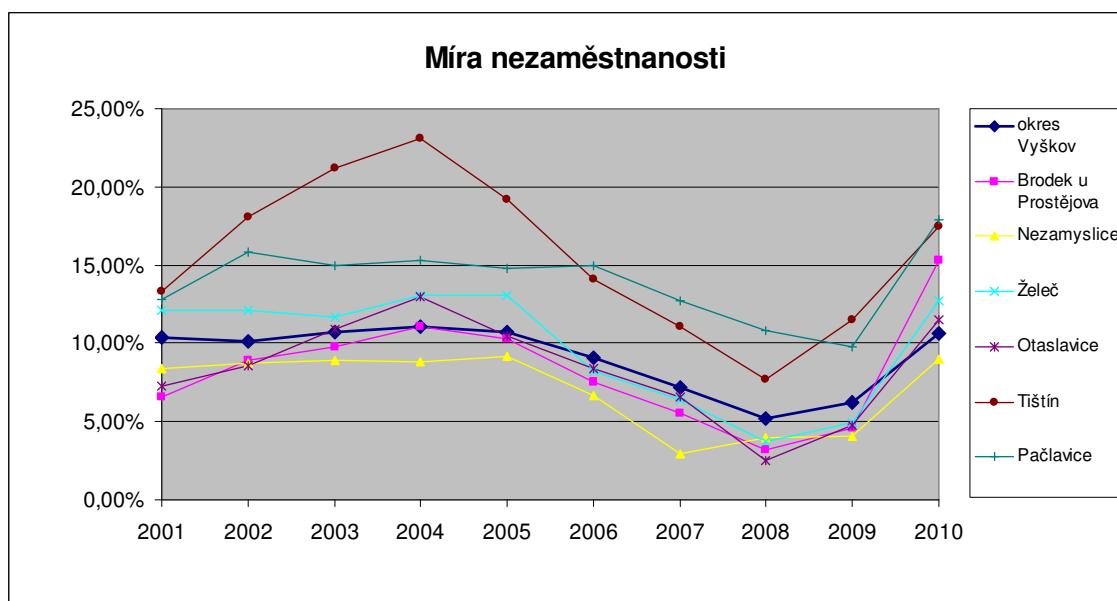
Obr. 1: Vývoj počtu obyvatel okresu Vyškov a venkovských obcí s centrem dojížděky do města Vyškov v letech 1991 až 2008

Zdroj: www.czso.cz

4.2.2 Míra nezaměstnanosti

Míra nezaměstnanosti je jedním ze základních ukazatelů stavu venkovského obyvatelstva. Jedná se o podíl nezaměstnaných osob ku všem osobám schopným pracovat (nezaměstnaným i zaměstnaným). Vypočítá se pomocí vzorce $u = \frac{U}{E + U}$, kde u – míra nezaměstnanosti, U – počet lidí bez práce a E – počet zaměstnaných lidí. V ekonomice míra nezaměstnanosti fluktuuje okolo přirozené míry nezaměstnanosti, což je nejnižší dlouhodobě udržitelná míra nezaměstnanosti odpovídající potenciálnímu produktu. Je to dáno tím, že v recesi je míra nezaměstnanosti vyšší než je přirozená míra nezaměstnanosti. Nezaměstnanost může být dobrovolná – tj. osoby nejsou ochotny přijmout práci za dané platové ohodnocení, dočasná (frikční) – např. absolvent školy, nebo osoba, jenž práci přeruší a hledá nový pracovní poměr, cyklická – souvisí s hospodářským vývojem země, střídání konjunktury a hospodářské deprese, sezónní – souvislost s klimatickými podmínkami (léto – stavební práce vs. zima – zimní sporty), strukturální (systémová) – souvislost s nesouladem nabídky a poptávky práce, nutná rekvalifikace a dlouhodobá – nezaměstnanost delší než 1 rok.

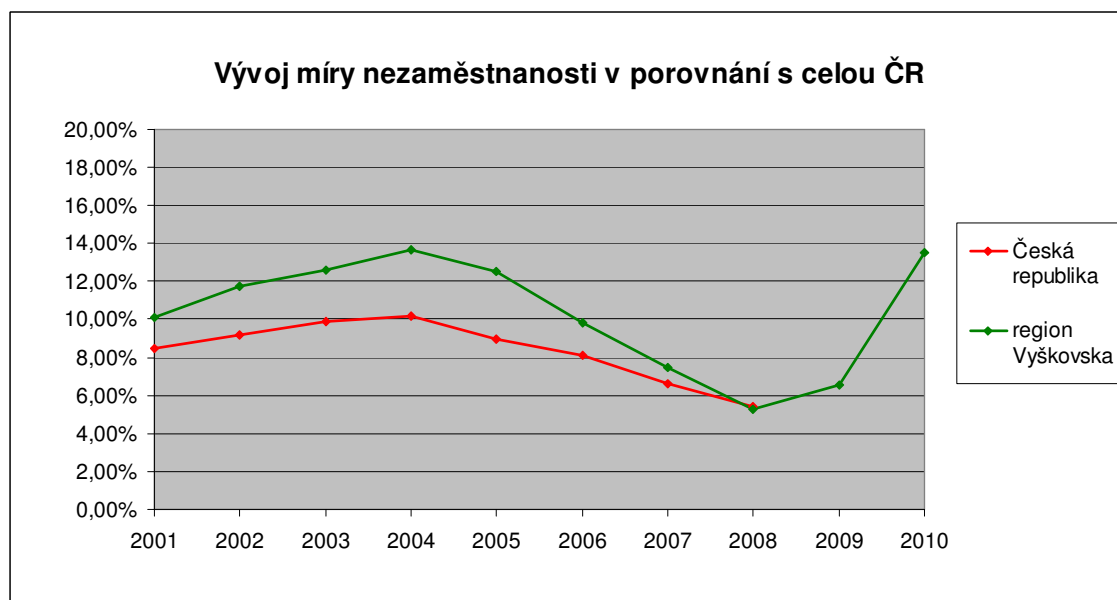
Míra nezaměstnanosti v regionu Vyškovska (v tomto případě se tím myslí celý okres Vyškov včetně obcí nad 2000 obyvatel a obce do 2000 tisíc obyvatel s centrem dojížděky do Vyškova) má v posledním desetiletí velmi podobnou tendenci jako vývoj míry nezaměstnanosti v rámci celé republiky. Ve většině případů jsou konkrétní hodnoty mírně vyšší. Co se týká porovnání obcí spadajících do okresu Vyškov a venkovských obcí „přidružených“ má ve sledovaném období nejvyšší míru nezaměstnanosti obec Tištín (hlavně v letech 2002 – 2005), dále pak obec Pačlavice, naopak nejnižší má obec Nezamyslice a také Brodek u Prostějova (s výjimkou roku 2010). Zbylé obce pak téměř kopírují úroveň okresu Vyškov. V současnosti hodnota míry nezaměstnanosti stoupá. Jedná se o důsledek celosvětové hospodářské krize, která zasáhla i Českou republiku. Změna metodiky v roce 2004 upravila způsob získávání hodnot.



Obr. 2: Vývoj míry nezaměstnanosti v okrese Vyškov a obcích s centrem dojíždky do města Vyškov v letech 2001 až 2010

Pozn.: u obcí Brodek u Prostějova, Nezamyslice, Želeč, Otaslavice, Tištín a Pačlavice je údaj za rok 2001 za měsíc srpen, tj. za nejstarší zjištěné období

Zdroj: <http://portal.mpsv.cz/>



Obr. 3: Srovnání vývoje míry nezaměstnanosti regionu Vyškovska a České republiky v letech 2001 až 2010

Pozn.: u obcí Brodek u Prostějova, Nezamyslice, Želeč, Otaslavice, Tištín a Pačlavice je údaj za rok 2001 za měsíc srpen, tj. za nejstarší zjištěné období

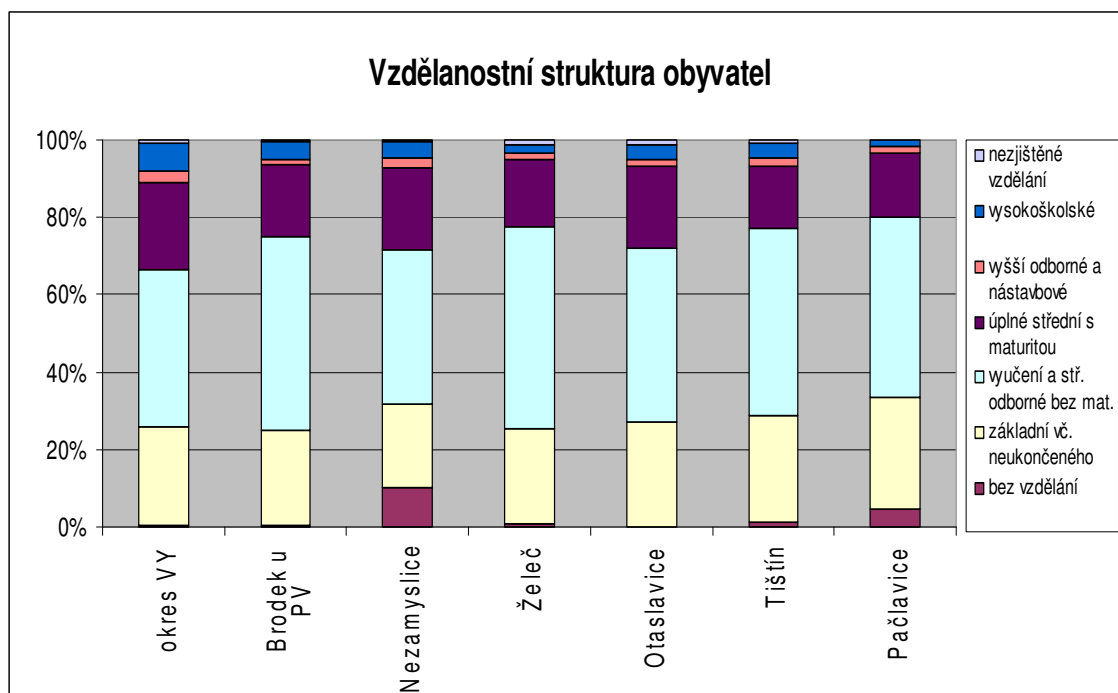
Zdroj: <http://portal.mpsv.cz/>

4.2.3 Vzdělanostní struktura obyvatelstva

Vzdělanostní struktura je dalším z řady kritérií podle kterých se dá hodnotit obyvatelstvo daného území. V našem případě jsme na území regionu Vyškovska hodnotily úroveň maximálního dosaženého vzdělání populace starší 15 let v roce 2001. Jde o běžně stanovenou hranici, používanou v drtivé většině srovnání. Jako stupně vzdělání byly nastaveny kategorie uváděné Českým statistickým úřadem. Jde o kategorie vyznačené tabulkou. Jelikož každá z obcí má jiný počet obyvatel a data za okres Vyškov vyjadřuje jedna hodnota, nejobektivnější ukazatel bude podíl jednotlivých kategorií vyjádřený v procentech. Nejnižších hodnot dosahuje kategorie lidí, jenž nemají vůbec žádné vzdělání. V 21. století jde totiž o jev zcela vyjímek. Vzhledem k povinné školní docházce, je tato kategorie zastoupena jen zvláště specifickými případy. Druhou nejmenší kategorií, pokud nebereme v úvahu 577 obyvatel, u kterých nebyla zjištěna maximální dosažená vzdělanost, jsou lidé s vyšším odborným vzděláním nebo lidé s nástavbou. Největší podíl zaujímají osoby vyučené v nějakém oboru nebo řemesle a osoby se středním odborným vzděláním. Nejvzdělanější skupina lidí, vysokoškolsky vzdělaní tvoří cca. 5 % regionu.

Přehled kategorií vzdělanosti obyvatel

- bez vzdělání
- základní vč. neukončeného
- vyučení a střední odborné bez maturity
- úplné střední s maturitou
- vyšší odborné a nástavbové
- vysokoškolské
- nezjištěné vzdělání



Obr. 4: Vzdělanostní struktura obyvatel podle nejvyššího dosaženého vzdělání populace starší 15 let v okrese Vyškov a venkovských obcích s centrem dojížděky do města Vyškov v roce 2001

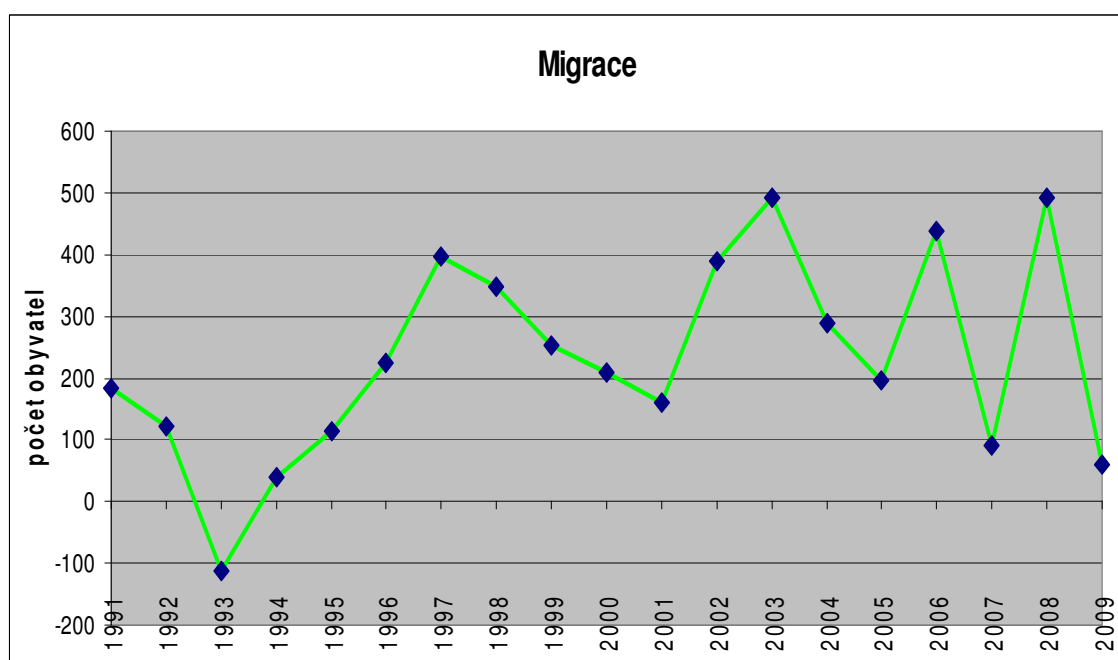
Zdroj: www.czso.cz

4.2.4 Migrace

Migrace obyvatel je jednou ze složek společenské reprodukce. Tento jev lze zjednodušeně definovat jako změnu rozmístění obyvatelstva z několika důvodů. Může jít jak o důvody sídelní tj. bytové důvody stěhování, tak i o důvody ekonomické (jeden z nečastějších důvodů) a v neposlední řadě taky o důvody osobní. Mezi ně patří například sňatek, následování rodinného příslušníka, nebo důvody zdravotní. Migrační mobilita je důležitým indikátorem vývoje sídelních systémů a je nedílnou součástí mechanismů utvářejících geografickou organizaci společnosti.³ Směr stěhování prodělal zásadní změnu, obyvatelstvo se v důsledku suburbanizace sestěhovává na venkov, což je oproti dlouhodobému vývoji obrat. Velkoměsta byli tou kategorií obcí, jež zaznamenala nejrazantnější pokles počtu obyvatel. Největší roční podíl, jež přesahuje 50 % zastává stěhování na kratší vzdálenosti (většinou v rámci toho samého okresu). O dané činnosti jsem se již zmiňoval v předchozích kapitolách.

³ KUBEŠ, Jan . *Problémy stabilizace venkovského osídlení ČR*. České Budějovice : [s.n.], 2000. 163 s.

Migrační bilance okresu Vyškov o venkovských obcí s centrem dojížděky do města Vyškov byla sledována za období let 1991 až 2009 v přepočtu na území za rok 2007. Zjištěné výsledky nejsou přesné, jelikož nebyla dostupná všechna potřebná data. Chyběla především data za venkovské obce Brodek u Prostějova, Nezamyslice, Želeč, Otaslavice, Tištin a Pačlavice za rok 1991. Přesto lze konstatovat, že vývoj probíhal v sinusoidách. Nejvýznamnější pokles v migraci, kdy migrační saldo dosáhlo záporné hodnoty -112 obyvatel nastal v roce 1993. Je to zřejmě dáno odchodem části populace v rámci dělení federace.



Obr. 5: Struktura migrace v okrese Vyškov a venkovských obcích s centrem dojížděky do města Vyškov v letech 1991 až 2009

Zdroj: www.czso.cz

4.2.5 Další ukazatele charakteru venkovského obyvatelstva daného regionu

Existuje nespočet ukazatelů, dle nichž se dá utvářet obraz konkrétní oblasti. Jejich podrobnější zkoumání není vzhledem k zaměření práce nutné, pro účely nám postačí výše zmíněné hlavní prvky. Přesto si dovoluji zmínit alespoň ty, které jsou zajímavé dle mého subjektivního názoru. Jde o členění ekonomicky aktivních obyvatel (EAO) do jednotlivých odvětví (zemědělství, lesnictví, rybolov; průmysl; stavebnictví; obchod, opravy motorových vozidel; doprava, pošty a telekomunikace; veřejná správa, obrana a

sociální zabezpečení; školství, zdravotnictví, veter. a soc. činnost), o které se zmiňují podrobněji v samostatné kapitole. Dále pak členění dle náboženského vyznání (bez vyznání, věřící- Církev římskokatolická, Církev československá husitská, Českobratrská církev evangelická, Pravoslavná církev a náboženská společnost Svědkové Jehovovi), obyvatelstvo podle národnosti (česká, moravská, slezská, romská, polská, německá, ukrajinská a vietnamská) a obyvatelstvo podle pohlaví a rodinného stavu (muži – svobodní, ženatí, rozvedení, ovdovělí, nezjištěno a ženy – svobodné, vdané, rozvedené, ovdovělé, nezjištěno). Konkrétní přehled viz. příloha.

4.3 Role občanská a role pracovní

4.3.1 Role občanská

Při nahlížení na venkovské obyvatelstvo je třeba používat širšího kontextu. Musíme rozlišovat jak roli občanskou, tak roli pracovní. Každá z těchto rolí má svá specifika a pomáhá nám dotvářet celkový obraz venkovské populace.

Role občanská zahrnuje spolkovou činnost obyvatel, spolupráci na úrovni občané (podnikatelé), zapojení do chodu obce tj. údržba obce atd. Co se týká prvně zmiňované spolkové činnosti, tak se jedná o různá zájmová sdružení, kde mohou lidé uplatňovat svoji náklonnost k tomu, co je baví a o co mají zájem tj. o své hobby. Mezi jedny ze základních spolků, které mají široké rozšíření jak ve městech tak i na venkově patří sportovní oddíly a kroužky. Sokol nebo Orel měl a stále má, své uplatnění ve spoustě obcí a jeho role je v dnešní době sice menší, než tomu bylo dříve, ale stále stojí za zmínku. S činností Sokola jde ruku v ruce převážně činnost místních fotbalových oddílů, které mnohdy slovo Sokol stále obsahují v názvu. Mezi další odvětví spolkové činnosti na venkově patří např. sbor dobrovolných hasičů. Jehož role je povětšinou pouze statická, jelikož není na takové úrovni, jako profesionální hasičské jednotky ve městech. Plní ve většině případů roli kulturní. Pořádá různé plesy, zábavy, amatérské soutěže pro ostatní sbory z okolních obcí, nebo také výlety. Další často se vyskytující spolek je zahrádkářský svaz, dále pak myslivecké sdružení. Kromě činnosti vlastní se tato sdružení zapojují i do chodu obce po stránce občanské výpomoci (sběr železa, sběr papíru, akce pro děti, nebo taneční zábavy). Při takovýchto akcích jde i o to, tzv. utužit občanskou soudržnost a rozvíjet sounáležitost s lidmi ve svém nejbližším okolí. Jako

zářný příklad můžou sloužit hody. Na úrovni obce jde o společenskou událost, kdy se celá obec a převážná část jejich obyvatel, sejde na nějaké kulturní akci, ať už taneční zábavě, na pouti, nebo na fotbalovém utkání. Do kulturního dění v obci se samozřejmě zapojuje i samotná samospráva obce a pořádá akce pod záštitou vedení obce. Role občanská je dána i historickou tradicí a obzvláště na venkově je podstatným prvkem pro rozvoj dané obce. Ve městech nemá takový vliv.

4.3.2 Role pracovní

Role pracovní je spojena převážně s trhem práce, potažmo s trhem pracovních příležitostí. Velký význam v dnešní době získává kvalifikace pracovní síly a také její celková flexibilita. Klíčové přístupy jsou „předcházení dlouhodobé nezaměstnanosti“ a „podpora aktivní spoluúčasti“.⁴ Jestliže obyvatelé nenachází pracovní uplatnění přímo v obci, nebo jejím blízkém okolí, význam situace na trhu pracovních příležitostí je pro vývoj a stav obcí na venkově jedním z nejdůležitějších kritérií. Dalším kritériem je poté poloha obce, která spočívá především v dopravní poloze jejích komunikací. To má velký vliv i na věkovou strukturu obyvatelstva. Čím je poloha dopravních komunikací horší, tím více mladých lidí a lidí v produktivním věku odchází za lepšími podmínkami do měst. Věkový průměr se poté zvyšuje a povětšinou jen úmrtnost starých lidí jej snižuje, tím ovšem dochází k úbytku obyvatel. Jedním z nejvýznamnějších znaků týkajících se trhu práce je na venkově vysoká vyjížďka za prací, jenž se pohybuje na úrovni 70 %, zatímco ve městech je třetinová. Podnikatelská aktivita je v porovnání s městy naopak podstatně nižší. Dlouhodobá nezaměstnanost a s tím související nekvalifikovanost může mít vliv na rozhodování investorů, zda v dané oblasti investovat či nikoliv a zároveň utváří skupinu lidí, jenž je pak obtížné začlenit zpět do pracovního procesu. Existuje několik způsobů, jak najít pro tuto skupinu uplatnění. Za nejvýznamnější nástroj je považována aktivní politika zaměstnanosti. Rekvalifikace je účinná a smysluplná, jen pokud je zájem o ni skutečný a není pouze dalším krokem k udržení sociálních dávek. Účinná je především u krátkodobě nezaměstnaných, čím delší doba od ztráty zaměstnání uplynula, tím rekvalifikace ztrácí na účinnosti. V menších vesnicích se jako dobrý tah ukázalo zapojení nezaměstnaných lidí z obce do veřejně prospěšných prací. Obce tak především udržují svůj majetek a prostranství

⁴ BINEK, Jan. *Venkovský prostor a jeho oživení*. Brno : Georgetown, 2007. 140 s.

spadající do jeho majetku. Ne vždy jde pouze o lidi přímo bydlící v obci, mohou to být i obyvatelé okolních obcí. I toto zapojení nese jisté komplikace (nastavení podmínek úřadu práce). Podpora malého a středního podnikání je dalším možným nástrojem aktivní politiky zaměstnanosti.

Do problémové skupiny obyvatel, můžeme zařadit různé skupiny obyvatel. Starší lidé nad 50 let věku jsou tou nejjobsáhlejší. Hlavní problém těchto lidí je téměř celoživotní zaměstnání v sektoru zemědělství. Neochota zaměstnavatelů zaměstnávat starší lidi, je daná tím, že větší perspektivu má mladší sorta lidí. Jak už jsem zmiňoval výše, dopravní dostupnost napomáhá vytvořit specifickou skupinu nezaměstnaných lidí, pro které často v důsledku vysokých cen za veřejnou dopravu a nižšího platového ohodnocení raději je výhodnější zůstat bez práce. Mezi další skupiny patří osoby s nízkou kvalifikací, mladí lidé a absolventi, osoby společensky nepřizpůsobivé atd..

5. VÝROBNÍ SEKTOR A SLUŽBY VENKOVSKÉHO REGIONU VYŠKOVSKA

5.1 Sociální situace na venkově s důrazem na zaměstnanost

U většiny lidí převládá obecně nejrozšířenější názor, že venkov je spojen hlavně s primárním sektorem tj. se zemědělskou činností. V České republice je v mnoha, především těch nejmenších, obcích prioritním zdrojem obživy. Přímá úměrnost panuje mezi velikostí obce a diverzifikací pracovních činností ve venkovských obcích. Tento trend se vyskytuje v západoevropských obcích. Obce lze rozdělit na základě funkcí. Z hlediska pracovních možností jde o klasifikaci dle zaměstnanecké struktury. Obce mohou být monofunkční, polyfunkční (převážně dvojfunkční) a smíšené. Za monofunkční obce lze považovat ty obce, kde jeden konkrétní sektor zaměstnává 60% a více ekonomicky aktivních obyvatel obce. V dvojfunkčních obcích se poměr zaměstnaných téměř rovnoměrně dělí mezi dvě odvětví (hlavně mezi sekundér a terciér, nebo mezi primér a sekundér). Smíšené jsou ty, kde hlavní tři sektory mají téměř stejné zastoupení.

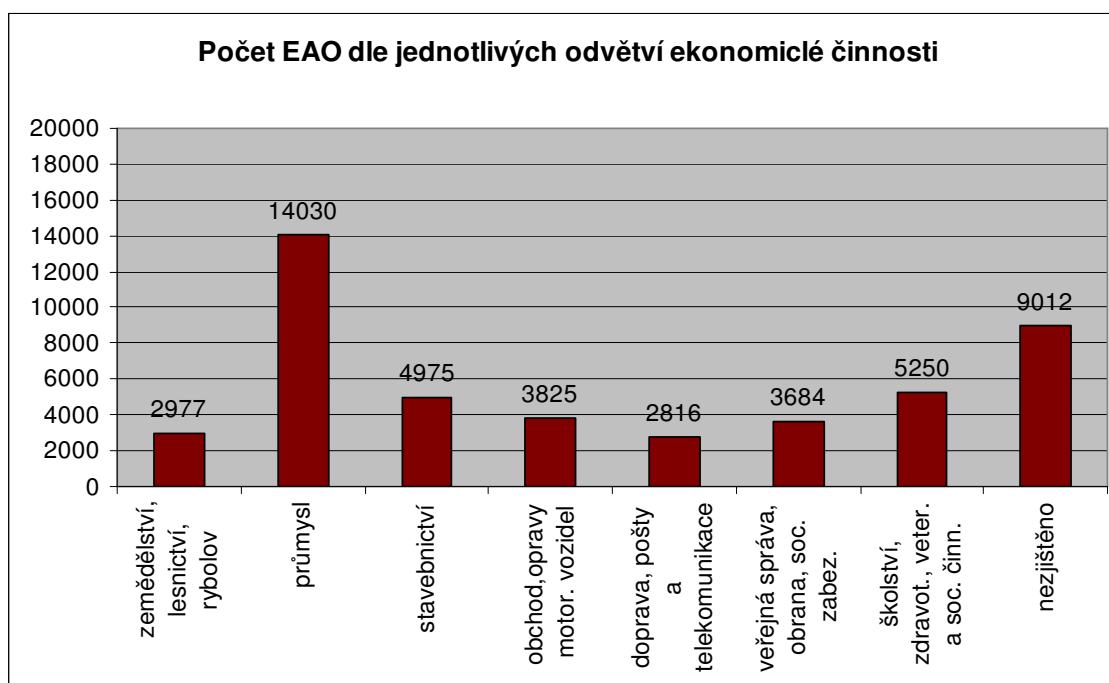
Co se týká dlouhodobého vývoje zaměstnanosti na venkově v širším kontextu, tak výraznou změnou kromě zemědělství prošel i sektor průmyslu a služeb. Jedním z faktorů bylo i vyčlenění zemědělských podniků a následný vznik opravárenských, stavebních a jiných firem, jenž sídlí přímo v dané obci. Dalším faktorem byly restituční procesy, které byly logickým vyústěním dřívějšího znárodnění, které proběhlo v rámci celorepublikové sovětské kolektivizace. Rozdíl je ovšem v tom, že do objektů, které dříve sloužili pro zemědělskou činnost, noví (nebo staronoví) majitelé investovali kapitál a přestavěli je a začali využívat pro obchodní účely. Vznikly nové restaurace, obchody, cestovní kanceláře, nebo také provozovny řemesel a služeb tj. opravny všeho možného zboží, stolařství, sklářství a jiné. Negativní vliv měla naopak restrukturalizace některých podniků ve městech, nebo i bankrot části podniků. Snižování dopravních spojů na venkově bylo kompenzováno výstavbou nových komunikací, což se v posledních letech týká převážně dálniční sítě. Z té těží nejvíce obce v nejbližším okolí, kde má obyvatelstvo lepší možnost dojížděky za prací.

Při srovnání ekonomického potenciálu měst a venkova jsem došel k závěru, že venkov vždy vykazoval nižší hodnoty, které lze definovat jako počet pracovních míst na 100 ekonomicky aktivních obyvatel.

5.2 Výrobní činnost v regionu

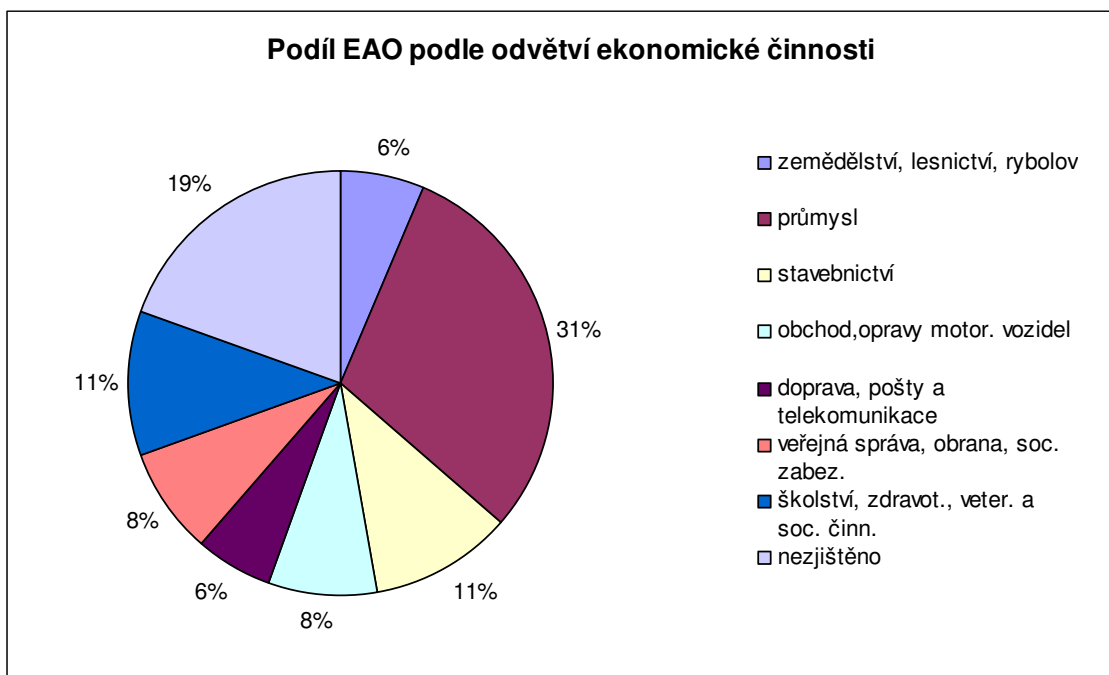
5.2.1 EAO a odvětví ekonomické činnosti

Zastoupení ekonomicky aktivních obyvatel v sektorech ekonomické činnosti pro území okresu Vyškov a venkovských obcích s centrem dojížděky do města Vyškov bylo sledováno za rok 2001, kdy bylo provedeno poslední Sčítání lidu, domů a bytů. Pokud budeme hodnotit skupiny uvedené na stránkách Českého statistického úřadu lze konstatovat, že významnou roli hrála odvětví průmyslu a stavebnictví, které dohromady zaujímaly cca. 42 %. Třetinu zaujímali skupiny terciárního sektoru tj. obchod, opravy motorových vozidel; doprava, pošty a telekomunikace; veřejná správa, obrana, sociální zabezpečení a skupina nazvaná školství, zdravotnictví veter. a soc. činnost. Významný podíl 19 % zaujala skupina nezjištěných dat.



Obr. 6.: Počet EAO dle jednotlivých odvětví ekonomické činnosti v okrese Vyškov a ve venkovských obcích s centrem dojížděky do města Vyškov v roce 2001

Zdroj: www.czso.cz



Obr. 7: Podíl EAO dle jednotlivých odvětví ekonomické činnosti v okrese Vyškov a ve venkovských obcích s centrem dojížděky do města Vyškov v roce 2001

Zdroj: www.czso.cz

5.2.2 Průmysl a stavebnictví vyškovského regionu

Úroveň výrobního sektoru České republiky lze sledovat na vývoji tzv. PMI indexu. Jedná se o index sestavený společností Markit pro HSBC, což je jedna z nejvýznamnějších finančních a bankovních organizací poskytující služby v oblasti osobního a obchodního bankovníctví. Spočívá v měsíčních odpovědích nákupních manažerů z cca. 300 českých firem, která jsou shrnuta za jednotlivé sezóny.

Okres Vyškov nikdy nebyl považován za region s výraznou průmyslovou činností. Výjimkou byla výroba nábytku. Z dřívějšíka stojí za zmínku především UP závody Bučovice a UP závody Rousínov. V tehdejší době činil podíl výroby těchto závodů cca. 35 % z výroby nábytkářského průmyslu v celé České republice. Významným podnikem koncem osmdesátých let byla Zbrojovka Vyškov, na jejíž tradici navázala firma Remagg, s.r.o. jenž později přešla z výroby zbraní na výrobu psacích strojů. UP závody Rousínov se proměnily ve firmu Tuskulum a.s., která měla odbyt nábytkářských výrobků do větších řetězců jako je např. IKEA.

Jak již bylo řečeno sektor průmyslu a stavebnictví zaměstnává více než 40 % EAO. V současnosti je situace taková, že vedle zemědělské výroby má velkou tradici již

výše zmiňovaná výroba nábytku (Bučovice a Rousínov), výrazněji se podílí i strojírenský, kovozpracující nebo chemický průmysl. Rostex Vyškov, s.r.o. je jednou z nejvýznamnějších firem ve městě Vyškov a v celém regionu. Počátek firmy sahá k roku 1925. Toho roku byl ve Vyškově postaven závod na výrobu drobného kovového zboží. V současnosti se zabývá výrobou stavebního a nábytkového kování, řemeslnického nářadí, interiérového kování, bezpečnostního kování, kování pro plastové dveře a výrobou pojezdových a nábytkářských koleček. Magnum parket, a.s. je společnost zabývající se výrobou a prodejem třívrstevných podlah ze dřeva. Mezi další sortiment patří laminátové podlahy, dýhované lišty, venkovní dřevěné podlahy atd.. Bottcher ČR, k.s. je firma zabývající se pogumováním barevníkových, vlhčících a speciálních válců, jenž nachází uplatnění v tiskárenském provozu. European Data Project, s.r.o. (EDP) je firma nacházející se v Komořanech, která se zabývá kovovýrobou: řezáním laserem, stříháním plechů, svařováním kovů laserem a v ochranné atmosféře atd. a dřevovýrobou: CNC fézováním, výrobou výherních hracích automatů, zakázkového nábytku atd. V regionu působí několik firem zabývajících se průmyslovou výrobou.

Stavebnictví se oproti průmyslu uplatňuje ve větší míře i na venkově. Je prezentováno řadou středních a menších firem a velkým množstvím živnostníků. Na venkově jde o velmi rozšířenou formu výdělečné činnosti. Za zmínku stojí alespoň Českomoravské šterkovny, a.s. jenž provozují svoji činnost mezi obcemi Drnovice a Luleč, Insta Ivanovice na Hané, s.r.o., Vystav, s.r.o. v Nemojanech, nebo V & R stavby, s.r.o. v Bučovicích. Pokud jde o průmysl potravinářský, tak zajímavostí je výroba marcipánových figurek z pravého marcipánu firmou Frischmann Vyškov, spol. s r.o., jenž má výrobní prostory i v obci Švábenice. Pro zaměstnanost obyvatel z mého nejbližšího okolí je kromě ZOD Haná Švábenice, družstva se sídlem ve Švábenicích, důležitá i výroba a montáž upevňovací techniky firmou Fischer Vyškov, s.r.o. Další významné firmy v oblasti průmyslu jsou např. pobočka firmy Destila, s.r.o. ve Slavkově u Brna, JAF HOLZ, spol. s r.o., AVOS Vyškov měřicí a regulační technika, s.r.o., NEOTEX, spol. s r.o. v Bučovicích atd.

Velmi významnou roli plní v oblasti výrobní činnosti existence průmyslových zón ve městě Vyškov (přesněji v blízkosti města). Jedná se průmyslovou zónu Sochorova, průmyslovou zónu Nouzka I, Nouzka II a existence průmyslových zón v obcích Brankovice, Komořany, Rousínov a Bučovice (Bučovice - Marefy).

- V katastru průmyslové zóny Sochorova se nachází firmy GHW Czech Republic, s.r.o., KB Systems ČR, s.r.o., ELECO VEP CZ, s.r.o., Fritzmeier, s.r.o., Antreg, a.s., Bottcher ČR, k.s., Lawstaw, s.r.o., Magnum parket, a.s., Lea Corporation Electrical and Electronics, s.r.o., Corex Czech, s.r.o., Svaziko, s.r.o. a BKR ČR, s.r.o..
- V katastru zóny Nouzka I to jsou Magnum car, a.s. Vyškov, Stavební centrum Vyškov, HESTEGO, s.r.o., Okay elektrospotřebiče, Trasko, a.s. a Mimoska CZ, s.r.o..
- V katastru zóny Nouzka II to se jedná o SMC Corporation, Lasmetal s.r.o., WILKY COMPANY, s.r.o., GM plast, s.r.o., Pla-tec-euro, Rami CZ, s.r.o., Rompa a Radek Navrátil.

Zastupitelé města Vyškov rozhodli o odprodeji volné plochy o výměře 4 955 metrů čtverečních obchodní společnosti Plast-Mark, jenž se zabývá výrobou plastových výrobků.

5.2.3 Služby

Struktura terciérního sektoru je pestrá a pod pojmem služby lze chápat činnosti uspokojující určitou potřebu. Služby nemají žádné hmotné vyústění, produktem není žádný výrobek. Pokud uspokojují individuální potřebu, v tom případě mluvíme o službách individuálních. Mezi ně můžeme zařadit např. veřejné stravování, čistírny nebo cestovní ruch. Potřeby obyvatel v širším smyslu, tj. potřeby kolektivní jsou např. školství, zdravotnictví nebo obrana republiky. Další dělení služeb je např. na služby obchodní, osobní a věcné, nebo na služby nehmotné, nedělitelné a neskladovatelné. Na území, jímž se zabývá tato práce jsem se věnoval převážně skupinám zdravotnictví, školství, obchod, pohostinství, ubytování, cestovní ruch.

Jak jsem se již zmiňoval výše, sektor služeb zaujímá v zkoumaném regionu cca. třetinu EAO. Největší podíl osob zaměstnaných ve službách pracuje v oblasti školství, zdravotnictví, veterinární a sociální činnosti. Jde o 5250 obyvatel, což tvoří 11 % EAO zaměstnaných v sektoru služeb. V regionu najdeme 77 mateřských škol (71 v okrese Vyškov a 6 ve venkovských obcích spadajících v rámci vymezení do regionu, dále pak 55 základních škol (51 v okrese Vyškov a 4 ve venkovských obcích spadajících v rámci vymezení do regionu). Počet středních škol je 9 (jedná se o 3 střední školy, 2 střední odborné školy, 1 odborné učiliště, obchodní akademii a 2 gymnázia). Na území

Vyškov se také nachází Veřejná správní akademie - vyšší odborná škola, s.r.o. Brno, místo poskytovaného vzdělávání Vyškov, Základní umělecká škola Vyškov a Dům dětí a mládeže Vyškov. Zdravotnickým centrem regionu je Nemocnice Vyškov, p.o.. V regionu se nachází velký počet lékařských zařízení. Pokud chceme podrobnější informace, tak se v regionu nachází téměř 20 lékařů pro děti a dorost, více jak 20 praktických lékařů, více než 50 stomatologů, téměř 20 lékáren a více než 40 ordinací lékařů specialistů. V pořadí druhým nejvíce zastoupeným odvětvím byl s 3825 obyvateli obchod, opravy motorových vozidel, za ní byla s 3684 pracujícími obyvateli oblast veřejné správy, obrany a sociálního zabezpečení.

Ve Vyškově se nachází 2 hypermarkety (Albert Hypermarket, Kaufland), 1 supermarket (Albert), 1 diskontní prodejna (Lidl) a 2 obchodní domy (Prior a Magnum). Ve městě a v okolních obcích se nachází velké množství obchodů, jejichž význam je spíše na lokální úrovni. Hřiště a univerzální sportovní plochy na území města Vyškov jsou možností vyžití pro široké spektrum populace nejen městské, ale i venkovské, která často za sportovními aktivitami dojíždí do centra regionu. Technický stav sportovišť je na různé úrovni. Nejvýznamnější a co do rozlohy největší jsou Aquapark Vyškov, nově zrekonstruovaný atletický a fotbalový stadion, zimní stadion, nebo třeba víceúčelové hřiště Lipová. Mezi zajímavosti lze zařadit hřiště na rugby (jenž má ve městě tradici), skatepark o velikosti 1000 metrů čtverečných nacházející se poblíž zimního stadionu, kuželnu, Squash centrum Vyškov nebo hřiště na painball. V okolních obcích lze nalézt převážně fotbalová hřiště, tenisové a volejbalové kurty, různá hřiště s betonovým nebo asfaltovým podkladem, ale i umělou horolezeckou stěnu v obci Švábenice. Co se týká pohostinné činnosti a ubytovacích možností, tak je třeba zmínit přiměřené množství stravovacích zařízení a ubytovací kapacity v několika hotelech ve městě Vyškov a jeho okolí. Tato kategorie je přímo úměrná velikosti obcí v regionu. Cestovní ruch také skýtá možnost využití. Tomuto tématu se věnuje kapitola pojednávající o potenciálu oblasti s důrazem na možnosti rozvoje.

5.3 Státní podpora malého a středního podnikání

Podpora malého a středního podnikání, kterou nabízí stát, patří mezi nejdůležitější úlohy v rozvoji venkova. Ty ve značné míře vytvářejí pracovní místa ve venkovských

obcí a zajišťují i jejich celkovou obslužnost.⁵ Aby mohl konkrétní subjekt využít některý z nabízených programů na podporu, musí splnit několik důležitých kritérií, jako jsou např. to, že žadatel o podporu musí mít trvalý pobyt nebo sídlo na území republiky, nesmí mít žádné závazky vůči finančnímu úřadu, Celní správě, České správě sociálního zabezpečení, Státnímu fondu životního prostředí, Pozemkovému fondu a Fondu národního majetku. Projekt se musí týkat oborů, jenž jsou uvedeny v seznamu OKEČ (Odvětvové klasifikace ekonomických činností). Pokud má nějaký projekt obchodní činnosti vyšší než pětinový podíl zboží dováženého ze zahraničí z celkových ročních tržeb nemůže získat podporu. Většinu programů poskytuje Ministerstvo průmyslu a obchodu. Přesněji řečeno Českomoravská záruční a rozvojová banka, která plní funkci jakéhosi kontrolora. Dalším poskytovatelem programu může být i Agentura pro rozvoj podnikání nebo Design centrum ČR. Pro případ porušení podmínek existují i sankce, kterými může být subjekt potrestán. Co se týká legislativy je třeba zmínit zákon 47/2005 o podpoře malého a středního podnikání.

Pro ukázkou Národní programy podpory malého a středního podnikání s platností na rok 2007 schválené dne 12. prosince 2006 usnesením č. 1425 vhodné pro subjekty venkovského regionu byly:

CERTIFIKACE

- Program zabývající se podporou malých a středních podnikatelů a napomáhá jim při zapojování do programu EMAS a pomáhá získávat certifikace ISO, usnadňuje několika malým a středním podnikatelům účastnit se v obchodních veřejných soutěžích

DESIGN

- Program poskytující podporu malým a středním podnikatelům, kterým pomáhá začleňovat design do podnikové strategie, pomáhá s tvorbou podmínek pro spolupráci podniku a designéra, pomáhá vybírat vhodného designéra a pomáhá v rámci propagace produktů

⁵ MAJEROVÁ, Věra. *Sociologie venkova a zemědělství*. Praha : [s.n.], 2009. 254 s.

ALIANCE

- Program zabývající zvýšením konkurenceschopnosti malých a středních podnikatelů v zahraničí, jde o utváření aliancí jejichž sortiment je vzájemně provázán a spolupracují

VÝVOJ

- Program podporující MSP při řešení tech., výzkumných projektů v rámci 7.RP, jenž souvisí se zvýšením konkurenceschopnosti

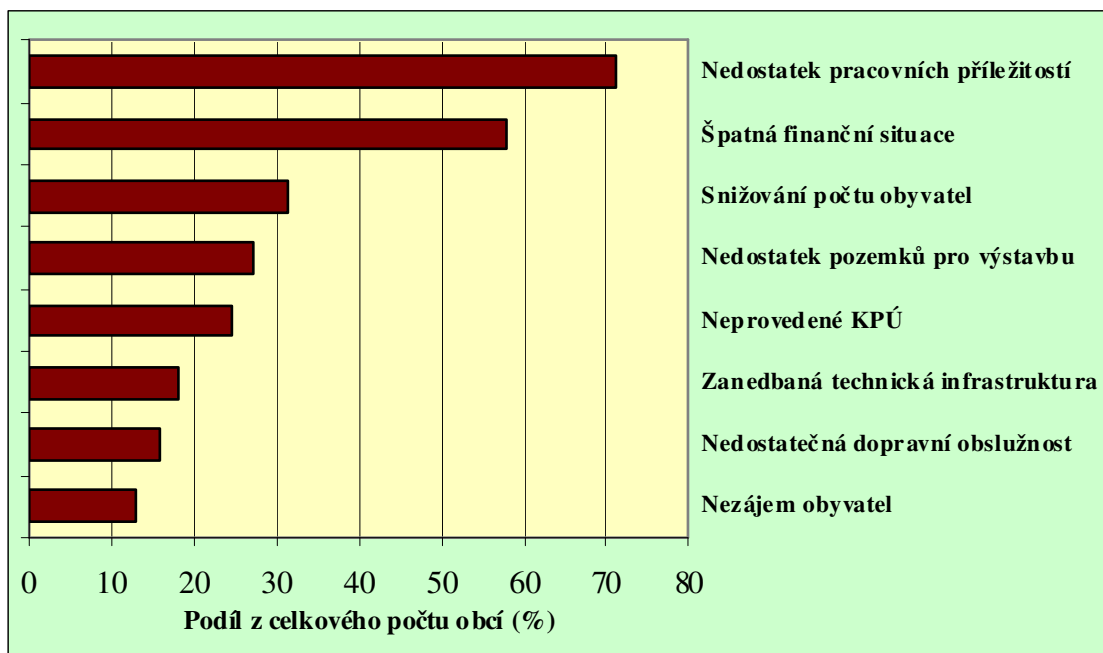
6. PESPEKTIVY A MOŽNOSTI ROZVOJE VENKOVSKÉHO REGIONU VYŠKOVSKA

6.1. Problémy venkovského prostoru

Existuje poměrně jednoznačné vymezení problémů na venkově. Rozdíly ve velikosti jednotlivých obcí, jejich postavení v hierarchii sídel, nebo také poloha jsou přímo úměrné pocíťování závažností omezení dané obce. Názory na to, jak dané problémy řešit, jsou mnohdy subjektivní. Týká se to především představitelů z řad regionální politiky. Pro danou venkovskou obec je v počátcích nejpodstatnější, zda-li si představitelé této obce uvědomují to, jaké problémy se jich vlastně týkají.

Na úrovni Jihomoravského kraje bylo například v roce 2002 provedeno dotazníkové šetření, které zjišťovalo nejzávažnější problémy obcí. Uskutečňovatelem tohoto šetření byl přímo Krajský úřad Jihomoravského kraje. Mezi nejtíživější problémy se kterými se obyvatelé obcí potýkali byl nedostatek pracovních příležitostí, jehož podíl se pohyboval cca. na úrovni 70 %. V pořadí druhý byl problém špatné finanční situace obyvatel. Třetím problémem bylo snižování počtu obyvatel, což byl argument obcí s menším počtem obyvatel (převážně v kategorii do 200 obyvatel v obci). Naopak nedostatek pozemků pro výstavbu považovali za palčivější problém obce s vyšším počtem obyvatel (s počtem obyvatel rostla i míra nespokojenosti obcí). Nezájem obyvatel o dění v obci byl problém, jenž nesouvisel s populační velikostí obce a celkově vadil pouhém desetině obyvatel. Výsledky se téměř shodovaly s odpověďmi dotázaných odborníků, kteří v tomto případě byli z řad starostů obcí a lidé zabývající se danou problematikou.

Získané údaje lze z větší části zobecnit na zkoumaný region Vyškovska. Řešení problémů komplikuje několik faktorů (např. nesoulad obcí a řídících subjektů regionální politiky). Velmi podstatnou roli hraje osoba starosty, který je obeznámen s konkrétními problémy v obci.



Obr. 8: Problémy venkovských obcí Jihomoravského kraje

Zdroj: Binek: Problémy venkovských obcí – realita a vnímání

6.2 Rozvoj regionu

6.2.1 Rozvojový potenciál a možnosti oživení

Pod pojmem potenciál myslíme soubor nějakých předpokladů, faktorů atd., které lze najít a využít. Rozvojový potenciál označuje zdroje a faktory, jež lze využít pro rozvoj obce. Téměř každá obec má nějaký rozvojový potenciál. Jeho míra je v různých obcích různá. Záleží na přírodních faktorech (klimatu, poloze, nadmořské výšce aj.), dále pak na socioekonomických faktorech (věkové struktuře obyvatel, míře nezaměstnanosti, výrobní činnosti aj.) i na kulturních faktorech (tradice, náboženství aj.). Při snaze o rozvoj regionu je třeba využít všech dostupných možností potenciálů.

Lidský potenciál lze uplatnit z hlediska využití lidských zdrojů. Má úzkou souvislost s rolí pracovní a rolí občanskou. Ve sféře pracovní je významným, aktivovatelným lidským potenciálem pro oživení venkova zejména kvalifikovaná, odborně vzdělaná, učící se, mobilní pracovní síla.⁶ Role občanská přispívá např. kulturní tvorbou a sportovní činností. Krajinný potenciál spočívá především v zachování

⁶ BINEK, Jan. *Venkovský prostor a jeho oživení*. Brno : Georgetown, 2007. 140 s.

specifičnosti krajiny (zachování rozmanitosti fauny a flóry). Zemědělský potenciál neboli podmínky využití zemědělské činnosti jsou obzvláště na venkově velmi podstatným elementem. Dle členění na zemědělské produkční oblasti můžeme mluvit o vhodnostech oblastí pro ekologické, nebo intenzivní zemědělství. Atraktivita regionu z hlediska cestovního ruchu je dalším z řady prvků vhodných pro využití oblasti. Zřejmě nejpodstatnějším je ekonomický potenciál. Ekonomický potenciál obcí vyjadřuje schopnost obcí hospodárně a účelně hospodařit s finančními prostředky a s majetkem, administrativně a finančně zabezpečit realizaci rozvojových projektů a pomocí ekonomických nástrojů přispívat ke zlepšení hospodářské situace a občanské vybavenosti a služeb v obci.⁷ Soubor toho se označuje jako bonita obce, která sestává ze tří základních částí: majetkové bonity, finanční bonity a rozvojové bonity. Posledně jmenovaná část si všímá i sociálních, hospodářských, kulturních, politických podmínek a předpokladů, nejen aspektů ekonomických. Bonitu můžeme rozdělit i v rámci prostorového systému: bonita velikostní, bonita územní a bonita celostátní.

Oživení venkovského prostoru může být chápáno jako proces oživení venkovských obcí a krajinné sféry, v níž se tyto obce nacházejí, který směřuje zejména k:

- vytvoření harmonického systému kulturní krajiny
- rozvoji celkové pestrosti a specifik venkovských obcí
- vytvoření stabilního ekonomického systému zajišťujícího pracovní příležitosti
- zajištění kvalitních podmínek pro život obyvatelstva
- rozvinutí občanské společnosti
- zajištění dostatečné dopravní dostupnosti⁸

Ne všechny nástroje na oživení venkovského prostoru jsou účinné a vhodné. Při oživení venkova se rozlišuje to, co by měli udělat samotní venkovští aktéři tj. vnitřní cesty a to, co je potřeba udělat zvenčí tj. vnější cesty. Na vnitřní, vážící se k aktivitě a specifické situaci venkovských obcí a vnější, dodatečně se uplatňující na vnitřních, se také dělí nástroje oživení. Mezi vnitřní nástroje oživení náleží komplexní pozemkové úpravy, podpora podnikání, spolupráce a rozvojové a plánovací dokumenty. Tyto nástroje musí být užívány provázaně. Jejich váha je v každém z případů jiná. Mezi vnější nástroje oživení lze zařadit podporu řízení rozvoje, finanční výpomoc a

⁷ BINEK, Jan. *Venkovský prostor a jeho oživení*. Brno : Georgetown, 2007. 140 s.

⁸ BINEK, Jan. *Venkovský prostor a jeho oživení*. Brno : Georgetown, 2007. 140 s.

koncepční rámec. I přes pokles zůstává zemědělská činnost jedním ze základních hospodářských prvků obcí na venkově. *Majerová: Sociologie venkova a zemědělství*

6.2.2: Analýza S W O T

Jde o metodu, jež pomáhá identifikovat silné a slabé stránky, příležitosti a hrozby a je spojená s určitým podnikatelským záměrem, projektem atd. Analýza je postavena na využití dat a informací získaných z Českého statistického úřadu a na informacích, jež byly získány vlastním šetřením a využity k tvorbě této bakalářské práce

SILNÉ STRÁNKY (STRENGTHS)

- aktivní spolková a zájmová činnost v regionu
- dlouhodobý růst počtu obyvatel
- relativně dobrá věková struktura obyvatelstva
- existence zdravotního střediska (nejen dětského a prakt. lékaře, ale i specialisty)
- možnost kvalitního vzdělávání
- dobrá dopravní dostupnost a napojení na silniční síť (dálnice D1 a rychlostní komunikace R 46)
- blízkost krajského města Brno
- zásoba kvalitní pitné vody (v. n. Opatovice)
- postupné vyčleňování zón pro průmyslovou aktivitu
- možnost kulturního i sportovního vyžití
- relativně dobré životní prostředí

SLABÉ STRÁNKY (WEAKNESSES)

- nízký počet vysokoškolsky vzdělaného obyvatelstva
- špatný technický stav komunikací nižších tříd
- kolísavé migrační saldo
- nutnost dojížděky do zaměstnání z odlehlých obcí

PŘÍLEŽITOSTI (OPPORTUNITIES)

- existence svazků obcí – mikroregiony (lepší hosp., kulturní a politický rozvoj v rámci EU, lepší přístup k fondům)

- rozvoj bytové výstavby
- vytvoření nových pracovních příležitostí
- zajištění uspokojivé hromadné dopravy,
- vysoký turistický potenciál (Slavkov u Brna – Austerlitz), množství kulturních a historických památek
- zřízení informačních a poradenských center

HROZBY (THREATS)

- stoupající míra nezaměstnanosti
- stárnutí populace v celorepublikovém kontextu
- odchod mladých a kvalifikovaných obyvatel z pracovních důvodů
- úpadek zemědělské výroby

Z provedené SWOT analýzy vyplývá, převaha pozitivních stránek. Slabé stránky a případné hrozby nejsou zastoupeny v takové míře. Jedná se tedy o tzv. S-O strategii, jenž se vyznačuje vývojem nových metod, vhodných pro rozvoj silných stránek společnosti. Z možných příležitostí je velmi rozšířená tendence shlukování obcí do mikroregionů. Cílem vytvořených mikroregionů je komplexní rozvoj komunitního života, založení místních akčních skupin, posílení sociální soudržnosti a koordinace aktivit směřujících k trvale udržitelnému rozvoji území. Budované partnerství a úzká spolupráce mezi obcemi napomůže lépe prosadit jejich zájmy v národní a nadnárodní politice směřující k evropské integraci. Na území regionu je to např.:

- Ivanovická brána: Dětkovice, Hoštice-Heroltice, Ivanovice na Hané, Křižanovice u Vyškova, Medlovice, Moravské Makovice, Orlovice, Prusy-Boškůvky, Rybníček, Švábenice, Spolany, Vážany u Vyškova
- Drahanská vrchovina: Drnovice, Habrovany, Ježkovice, Krásensko, Luleč, Nemojany, Nové Sady, Olšany, Podomí, Račice-Pístovice, Ruprechtov, Studnice
- Melicko: Podivice, Pustiměř a Radslavice
- Větrník: Rostěnice, - Zvonovice, Bohdaneč - Pavlovice, Dražovice, Kučerov, Lysovice, Hlubočany a Tučapy
- Rakovec: Habrovany, Komořany, Olšany, Podbřežice, Rousínov a Tučapy

- „přidružené“ obce: Tištín (mikroregion Němčicko), Želeč (mikroregion Předina), Pačlavice (mikroregion Morkovsko), Nezamyslice (mikroregion Němčicko), Otaslavice (mikroregion Předina) a Brodek u Prostějova (mikroregion Předina)

Rozvoj v oblasti bydlení lze pozorovat v renovaci starších panelových domů, budování nových bytových prostor jenž dříve sloužily jiným (např. komerčním) účelům, stavbě nových panelových domů, ale také ve výstavbě samostatně stojících rodinných domů v okrajové části měst, nebo ve venkovských obcích. Vytvoření nových pracovních příležitostí je spojeno s rozšiřováním a zpřístupňováním průmyslových zón pro průmyslové podniky. Ze zavedení Integrovaného dopravního systému Jihomoravského kraje (IDS JMK) těží především venkovské obce, které měly dříve dopravní spojení na různé úrovni. Potenciál cestovního ruchu je na Vyškovsku soustředěn především do samotného města Vyškov, které má historické i kulturní pamětihodnosti. Ve Slavkově u Brna se nachází historické muzeum, barokní zámek a v blízkém okolí leží bojiště světoznámé bitvy u Slavkova (známé jako „Bitva tří císařů“), nebo třeba Mohyla míru. Další významné památky, jenž stojí za zmínku jsou např. renesanční zámek v Bučovicích, klasický holandský větrný mlýn v Ruprechtově, nebo zámek Nové Zámky nad obcí Nesovice. Lidovou architekturu zastupuje typ žudrového hanáckého domu v Lysovicích, Kučerově a Rostěnicích a typ podhorských chalup z oblasti Dražanské vrchoviny v Lulči a Ruprechtově. Rekreační činnost lze provozovat poblíž vodních ploch v zalesněném území v obcích, Luleč, Račice-Pístovice a Ruprechtov. V regionu se také nachází NPR Větrníky, významná svou flórou, jde o oblast s výskytem stepních trávníků a mezofilních rostlin.

6.2.3 Program rozvoje

Z Národního strategického programu pro rozvoj venkovských obcí pro roky 2007 – 2013 vyplývá orientace na změnu hospodářské struktury. Důvodem je zvýšení atraktivity tohoto prostředí pro nově příchozí obyvatele. Všeho by mělo být dosaženo tvorbou atraktivního prostředí pro bydlení a podnikání obzvláště pro malé a střední podnikatele, a s tím také dále spojené zvyšování pracovních příležitostí. (Pělucha, 2006). Důležitým „odvětvím“ se stává i ekologické zemědělství. Poptávka po ekologicky a zdravotně nezávadných potravinách a surovinách se spolu s rostoucí

životní úrovní zvyšuje, a proto je také cílem státních intervencí, aby se v budoucnu změnila důležitá technologie výroby a nastala její modernizace, a s tím i produkce výrobků s požadovanou kvalitou.⁹ V rámci PRV lze v období 2007 - 2013 čerpat peníze z Evropského zemědělského fondu pro rozvoj venkova (EZFRV, anglická zkratka – EAFRD), ale i ze státního rozpočtu.

⁹ PĚLUCHA, M. *Rozvoj venkova*, 2006. s. 41

7. ZÁVĚR

Jak již bylo řečeno, tak cílem této bakalářské práce bylo charakterizovat venkovský prostor Vyškovska. Jednalo se o charakteristiku, jenž měla za cíl vymezit daný region na základě daných faktorů, zhodnotit a charakterizovat jeho obyvatelstvo, popsat výrobní činnost a nabízené služby v regionu. Posléze pokusit se nastínit perspektivy a rozvojové možnosti Vyškovska.

Co se týká vymezení regionu, tak Vyškovsko bylo vymezeno pomocí administrativního členění a dojížděky do centra zjištěné z dojížděky do zaměstnání a škol provedené v rámci Sčítání lidu, domů a bytů v roce 2001. K okresu Vyškov jako územní jednotce byly přiřazeny obce, jejichž centrem dojížděky je město Vyškov a zároveň neleží na území okresu. Podařilo se také rozčlenit obce do jednotlivých velikostních kategorií, z čehož vyplynulo, že nejvíce jsou zastoupeny obce o velikosti 500 – 1000 obyvatel, naopak nejméně obcí spadá do kategorie 0 – 199 obyvatel. 5 obcí + centrum Vyškov mělo více než 2000 obyvatel (z toho pouze Drnovice nemají statut města). Z hlediska dopravní dostupnosti bylo pomocí polohové typologie vymezeno 9 obcí jenž spadají do zázemí města Vyškov, 28 obcí s velmi dobrou dopravní polohou, 31 obcí s průměrnou dopravní polohou a 17 obcí se špatnou dopravní polohou.

Počet obyvatel regionu narůstá plynule. Míra nezaměstnanosti Vyškovska kopíruje všeobecný trend nárůstu nezaměstnanosti v důsledku celosvětové hospodářské krize. Pokud hodnotíme vzdělanost obyvatel, můžeme konstatovat, že největší podíl zaujímají osoby vyučené v nějakém oboru nebo řemesle a osoby se středním odborným vzděláním. Vysokoškolsky vzdělané obyvatelstvo tvoří pouhou dvacetinu s osob starších 15 let. V regionu je i v porovnání s okolím větší počet osob bez jakéhokoliv vzdělání. Vývoj migrace lze těžko odhadovat jelikož má skokovou tendenci.

Výrobní činnost je zastoupena především průmyslovou činností a stavebnictvím. Tato odvětví tvoří více než 40 % EAO. Služby cca. třetinu. Největší zastoupení v oblasti služeb má školství, zdravotnictví, veter. a soc. činnost. Na Vyškovsku převládá nábytkářský průmysl a průmysl pracující s kovy. Hlavní tahouni jsou Rostex Vyškov, s.r.o., Magnum Parket, a.s., Bottcher, k.s. nebo EDP, s.r.o. Komořany. Stavebnictví se vyznačuje širokou nabídkou subjektů schopných uspokojit poptávku. Je zde také poměrně široké portfolio služeb.

Potenciál byl nastíněn vypracovanou vlastní S W O T analýzou. Jednotlivé příležitosti byly podrobněji popsány.

8. SHRUTÍ – SUMMARY, KLÍČOVÁ SLOVA – KEY WORDS

Summary:

The aim of this bachelory work was comprehensive geografic characteristics of rural region Vyškovsko. Work places emphasis on the analysis of all basic indicators humanely with a specific geographic focus and attention on the rural character of the area. For construction work has been used different methodology. The results allow us to evaluate the area as a whole, focusing on specific indicators. These include defining the location and region, population, manufacturing and services. Were also outlined the problems of the rural region and the potential development.

Key words:

rural, comprehensive, countryside, typology of the region, unemployment rate, educational structure, migration, development, structure, mikroregion, production activity

LITERATURA A JINÉ POUŽITÉ ZDROJE

Monografie:

BINEK, Jan. *Venkovský prostor a jeho oživení*. Brno : Georgetown, 2007. 140 s.

MAJEROVÁ, Věra. *Sociologie venkova a zemědělství*. Praha : [s.n.], 2009. 254 s.

KUBEŠ, Jan . *Problémy stabilizace venkovského osídlení ČR*. České Budějovice : [s.n.], 2000. 163 s.

PĚLUCHA, M. *Rozvoj venkova*, 2006. s. 41

MAJEROVÁ, Věra; MAJER, Emerich. *Kvalitativní výzkum v sociologii venkova a zemědělství část I.* Praha : [s.n.], 2003. 158 s.

Internetové zdroje:

Mikroregiony Vyškovska: Město Vyškov [online]. 2004 [cit. 2010-05-07].

Mikroregiony Vyškovska: Město Vyškov. Dostupné z WWW:

<http://www.vyskov-mesto.cz/vismo/zobraz_dok.asp?id_org=18857&id_ktg=8823&query=mikroregiony>

Diplomové práce 2008 – Učitelství zeměpisu pro SŠ | Katedra geografie UP v Olomouci [online]. 2008 [cit. 2010-05-07]. Diplomové práce 2008 – Učitelství zeměpisu pro SŠ | Katedra geografie UP v Olomouci. Dostupné z WWW:

<<http://geography.upol.cz/dp-2008-ucitelstvi-zemepisu>>.

Region Vyškovsko: Titulní stránka [online]. 2010 [cit. 2010-05-07]. Region

Vyškovsko: Titulní stránka. Dostupné z WWW: <<http://portal.mpsv.cz/sz/stat/nz>>.

Amapy.cz [online]. 2010 [cit. 2010-05-07]. Mapy České republiky, Evropy a světa. Dostupné z WWW: <<http://amapy.centrum.cz/#x=-560787@y=-1155111@cs=1@sidx=6@pg=1,5@pl=@app=0@sbar=c>>.

Služby zaměstnanosti pro občany, zaměstnavatele a školy. Volná místa. Insolvence zaměstnavatele. Inzerce zájemců o práci. Statistiky zaměstnanosti [online]. 2010 [cit. 2010-05-07]. Zaměstnanost. Dostupné z WWW: <<http://portal.mpsv.cz/sz>>.

Elektronická mapa tratí a služeb ČD [online]. 1999 [cit. 2010-05-07]. České dráhy, a.s. Dostupné z WWW: <<http://www.cd.cz/mapa/>>.

ČSÚ [online]. 2001 [cit. 2010-05-07]. Český statistický úřad. Dostupné z WWW: <<http://czso.cz/>>.

SEZNAM PŘÍLOH

Obr. 9: Sídelní typologie obcí okresu Vyškov a venkovských obcí s centrem dojížděky do města Vyškov k 31.12.2008

Obr. 10: Dojížděka do města Vyškov

Obr. 11.: Průmyslová zóna Sochorova

Obr. 12: Rostex Vyškov, s.r.o.

Obr. 13: EDP Komořany – Socha svobody

Obr. 14: Aquapark Vyškov

Tab. 9: Základní údaje o obcích Vyškovska

Tab. 10: Vzdělanostní struktura Vyškovska

Tab. 11: Obyvatelstvo podle pohlaví a rodinného stavu

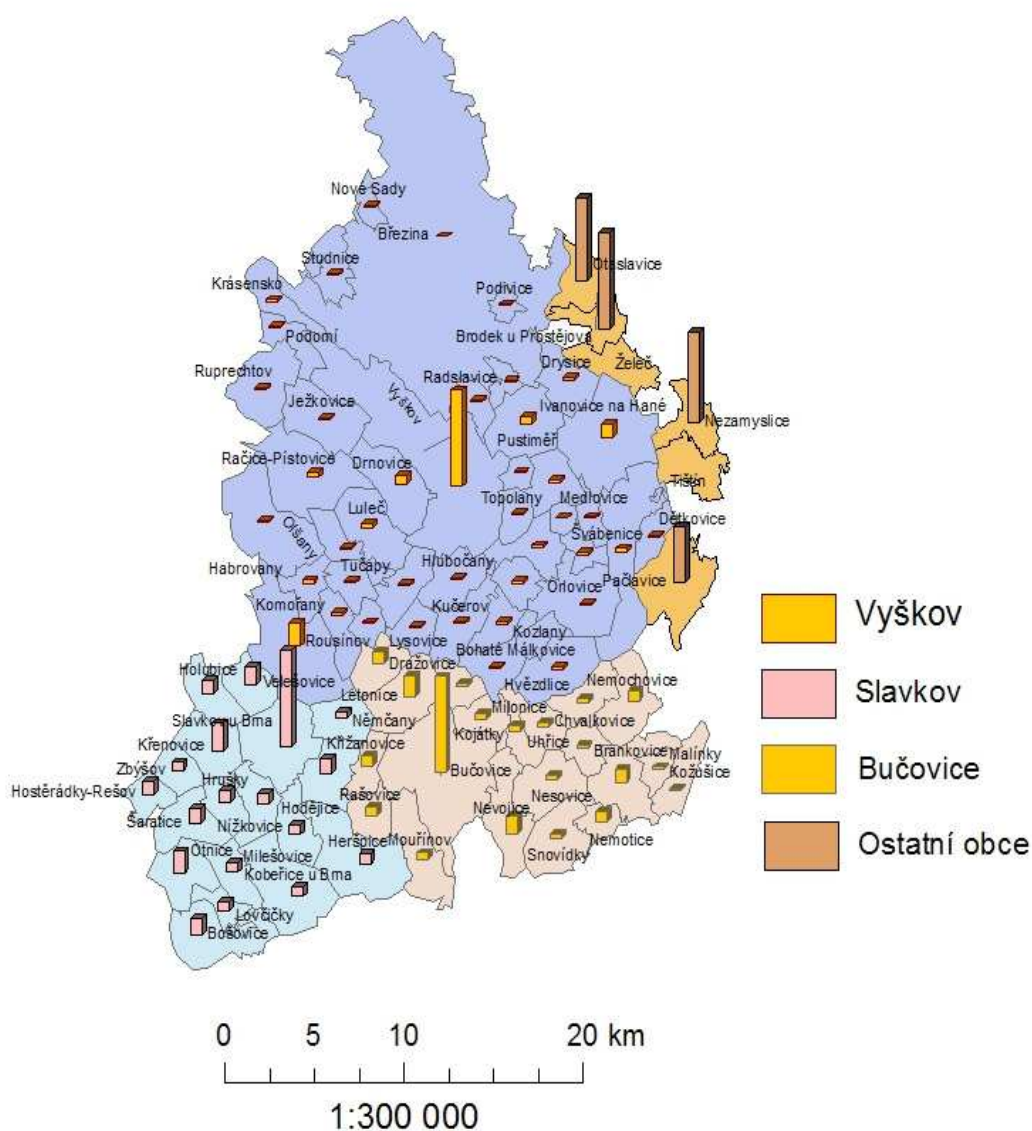
Tab. 12: Obyvatelstvo podle národnosti

Tab. 13: Obyvatelstvo podle náboženského vyznání

Tab. 14: EAO podle odvětví činnosti

Obr. 9:






SÍDELNÍ TYPOLOGIE OBCÍ OKRESU VYŠKOV A OBCÍ S CENTREM DOJÍŽDKY DO MĚSTA VYŠKOV k 31. 12.2008



Obr. 10:

DOJÍŽKA DO MĚSTA VYŠKOV

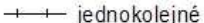
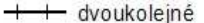
Polohová kategorizace

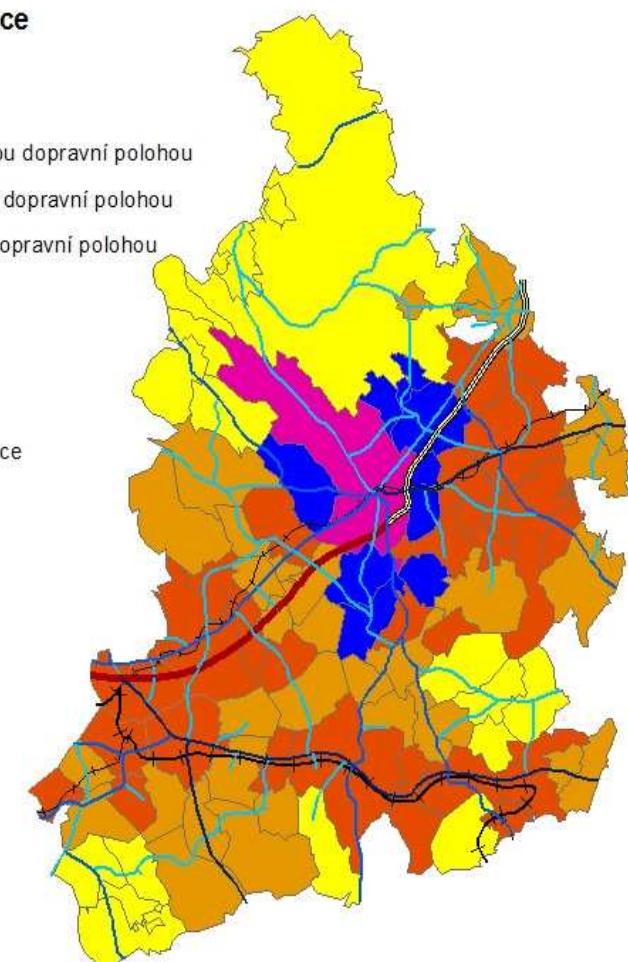
-  Vyškov
-  Zázemí měst
-  Obce s velmi dobrou dopravní polohou
-  Obce s průměrnou dopravní polohou
-  Obce se špatnou dopravní polohou

Třída silnic

-  dálnice
-  rychlostní komunikace
-  1. třída
-  2. třída
-  ostatní silnice

Druh tratě

-  jednokolejné
-  dvoukolejné



0 5 10 20 km



1:300 000

zdroj: czso.cz

Obr. 11: Průmyslová zóna Sochorova



Obr. 12: Rostex Vyškov, s.r.o.



Obr. 13: EDP Komořany – Socha svobody



Obr. 14: Aquapark Vyškov



Tab. 9: Základní údaje o obcích Vyškovska – 1. část

Název obce	ORP	počet obyvatel	velikostní kategorie	městské zázemí
Bohaté Málkovice	Bučovice	249	200 - 499	ne
Bohdalice-Pavlovice	Vyškov	818	500 - 999	ano
Bošovice	Slavkov u Brna	1102	1000 - 1999	ne
Brankovice	Bučovice	879	500 - 999	ne
Březina	Vyškov	3	0 - 199	ne
Bučovice	Bučovice	6432	2000 a více	ne
Dětkovice	Vyškov	258	200 - 499	ne
Dobročkovice	Bučovice	203	200 - 499	ne
Dražovice	Bučovice	801	500 - 999	ne
Drnovice	Vyškov	2282	2000 a více	ano
Drystice	Vyškov	545	500 - 999	ano
Habrovany	Vyškov	795	500 - 999	ne
Heršpice	Slavkov u Brna	671	500 - 999	ne
Hlubočany	Vyškov	513	500 - 999	ano
Hodějice	Slavkov u Brna	914	500 - 999	ne
Holubice	Slavkov u Brna	876	500 - 999	ne
Hostěrádky-Rešov	Slavkov u Brna	819	500 - 999	ne
Hoštice-Heroltice	Vyškov	585	500 - 999	ano
Hrušky	Slavkov u Brna	773	500 - 999	ne
Hvězdlice	Vyškov	598	500 - 999	ne
Chvalkovice	Bučovice	263	200 - 499	ne
Ivanovice na Hané	Vyškov	2925	2000 a více	ano
Ježkovice	Vyškov	368	200 - 499	ne
Kobeřice u Brna	Slavkov u Brna	629	500 - 999	ne
Kojátky	Bučovice	342	200 - 499	ne
Komořany	Vyškov	687	500 - 999	ne
Kozlany	Vyškov	319	200 - 499	ano
Kožušice	Bučovice	105	0 - 199	ne
Krásensko	Vyškov	412	200 - 499	ne
Křenovice	Slavkov u Brna	1815	1000 - 1999	ne
Křížanovice	Bučovice	740	500 - 999	ne
Křížanovice u Vyškova	Vyškov	149	0 - 199	ano
Kučerov	Vyškov	466	500 - 999	ano
Letonice	Bučovice	1410	1000 - 1999	ne
Lovčičky	Slavkov u Brna	577	500 - 999	ne
Luleč	Vyškov	787	500 - 999	ano
Lysovice	Vyškov	267	200 - 499	ne
Malínky	Bučovice	123	0 - 199	ne
Medlovice	Vyškov	335	200 - 499	ano
Milešovice	Slavkov u Brna	651	500 - 999	ne
Milonice	Bučovice	347	200 - 499	ne
Moravské Málkovice	Vyškov	594	500 - 999	ne
Mouřínov	Bučovice	440	200 - 499	ne

Zdroj: www.czso.cz, vlastní úpravy

Tab. 9: Základní údaje o obcích Vyškovska – 2. část

Nemochovice	Bučovice	721	500 - 999	ne
Nemojany	Vyškov	285	200 - 499	ano
Nemotice	Bučovice	635	500 - 999	ne
Nesovice	Bučovice	350	200 - 499	ne
Nevojice	Bučovice	1150	1000 - 1999	ne
Němčany	Slavkov u Brna	393	500 - 999	ne
Nížkovice	Slavkov u Brna	655	500 - 999	ne
Nové Sady	Vyškov	89	0 - 199	ne
Olšany	Vyškov	510	500 - 999	ne
Orlovice	Vyškov	322	500 - 999	ne
Otnice	Slavkov u Brna	1412	1000 - 1999	ne
Podbřežice	Vyškov	223	500 - 999	ne
Podivice	Vyškov	194	0 - 199	ne
Podomí	Vyškov	426	200 - 499	ne
Prusy-Boškůvky	Vyškov	630	500 - 999	ano
Pustiměř	Vyškov	1628	1000 - 1999	ano
Račice-Pístovice	Vyškov	1057	1000 - 1999	ano
Radslavice	Vyškov	424	200 - 499	ano
Rašovice	Bučovice	615	500 - 999	ne
Rostěnice-Zvonovice	Vyškov	491	200 - 499	ano
Rousínov	Vyškov	5208	2000 a více	ne
Ruprechtov	Vyškov	571	500 - 999	ne
Rybníček	Vyškov	278	200 - 499	ano
Slavkov u Brna	Slavkov u Brna	6169	2000 a více	ne
Snovídky	Bučovice	365	200 - 499	ne
Studnice	Vyškov	466	200 - 499	ne
Šaratice	Slavkov u Brna	967	500 - 999	ne
Švábenice	Vyškov	959	500 - 999	ne
Topolany	Vyškov	313	200 - 499	ano
Tučapy	Vyškov	518	500 - 999	ano
Uhřice	Bučovice	252	200 - 499	ne
Vážany	Vyškov	454	200 - 499	ano
Vážany nad Litavou	Slavkov u Brna	664	500 - 999	ne
Velešovice	Slavkov u Brna	1167	1000 - 1999	ne
Vyškov	Vyškov	21875	2000 a více	ano
Zbýšov	Slavkov u Brna	525	500 - 999	ne
Zelená Hora	Vyškov	229	200 - 499	ano
Brodek u Prostějova		1508	1000 - 1999	ne
Nezamyslice		1405	1000 - 1999	ne
Otaslavice		1297	1000 - 1999	ne
Tištín		518	500 - 999	ne
Želeč		553	500 - 999	ne
Pačlavice		871	500 - 999	ne

Zdroj: www.czso.cz, vlastní úpravy

Tab. 10: Vzdělanostní struktura Vyškovska

	okres VY	Brodek u PV	Nezamyslice	Želeč	Otaslavice	Tištín	Pačlavice
Obyvatelstvo 15 let a více	72001	1113	1063	478	1082	452	755
bez vzdělání - počet	215	3	109	4	2	6	36
bez vzdělání - podíl (%)	0,30	0,27	10,25	0,84	0,18	1,33	4,77
základní vč. neukončeného - počet	18278	273	227	118	291	124	217
základní vč. neukončeného - podíl (%)	25,39	24,53	21,35	24,69	26,89	27,43	28,74
vyučení a stř. odborné bez mat. - počet	29335	560	423	249	486	218	351
vyučení a stř. odborné bez mat. - podíl (%)	40,74	50,31	39,79	52,09	44,92	48,23	46,49
úplné střední s maturitou - počet	16347	207	229	83	228	73	124
úplné střední s maturitou - podíl (%)	22,70	18,60	21,54	17,36	21,07	16,15	16,42
vyšší odborné a nástavbové - počet	2070	15	24	7	21	9	15
vyšší odborné a nástavbové - podíl (%)	2,87	1,35	2,26	1,46	1,94	1,99	1,99
vysokoškolské - počet	5208	51	48	11	42	19	11
vysokoškolské - podíl (%)	7,23	4,58	4,52	2,30	3,88	4,20	1,46
nezjištěné vzdělání - počet	548	4	3	6	12	3	1
nezjištěné vzdělání - podíl (%)	0,76	0,36	0,28	1,26	1,11	0,66	0,13

Zdroj: www.czso.cz, vlastní úpravy

Tab.11: Obyvatelstvo podle pohlaví a rodinného stavu

Obyvatelstvo		okres Vyškov	Brodek u PV	Nezamyslice	Želeč	Otaslavice	Tištín	Pačlavice
celkem		86467	1395	1277	558	1259	522	878
z toho ženy		44033	702	598	279	640	253	461
Muži	svobodní	18236	305	366	122	252	128	164
	ženatí	20787	340	258	138	325	129	210
	rozvedení	2268	31	43	14	22	8	22
	ovdovělí	1025	16	11	5	15	4	21
	nezjištěno	118	1	1	0	5	0	0
Ženy	svobodné	14505	230	194	88	181	81	155
	vdané	20789	344	268	140	330	126	209
	rozvedené	2784	38	43	12	29	7	27
	ovdovělé	5820	90	92	39	96	39	70
	nezjištěno	135	0	1	0	4	0	0

Zdroj: www.czso.cz, vlastní úpravy

Tab.12: Obyvatelstvo podle národnosti

Obyvatelstvo		okres Vyškov	Brodek u PV	Nezamyslice	Želeč	Otaslavice	Tištín	Pačlavice
celkem		86467	1395	1277	558	1259	522	878
národnost	česká	67806	1178	1021	455	1053	390	678
	moravská	15301	156	214	56	174	113	175
	slezská	25	0	0	0	0	0	0
	slovenská	1243	16	16	9	6	12	12
	romská	80	0	14	6	0	6	0
	polská	32	0	1	2	0	1	0
	německá	54	0	0	1	0	0	0
	ukrajinská	98	5	4	2	0	0	2
	vietnamská	25	0	0	0	0	0	0

Zdroj: www.czso.cz, vlastní úpravy

Tab 13: Obyvatelstvo podle náboženského vyznání

Obyvatelstvo		okres Vyškov	Brodek u PV	Nezamyslice	Želeč	Otaslavice	Tištín	Pačlavice
celkem		86467	1395	1277	558	1259	522	878
Věřící		36703	642	571	302	598	339	443
církev římskokatolická		33686	585	553	284	538	331	402
církev českosl. husitská		499	0	1	0	24	0	3
českobratrská církev evangel.		461	0	0	0	6	0	0
pravoslavná církev		91	5	1	1	0	1	0
Nábož. společn. Svědk. Jehovovi		122	0	0	0	0	0	0
Bez vyznání		42138	662	613	187	480	175	338
Nezjištěné vyznání		7626	91	93	69	181	8	97

Zdroj: www.czso.cz, vlastní úpravy

Tab. 14: EAO podle odvětví činnosti

Obyvatelstvo celkem		okres Vyškov	Brodek u Prostějova	Nezamyslice	Želeč	Otaslavice	Tištín	Pačlavice	celý region
		86467	1395	1277	558	1259	522	878	92356
Ekonomicky aktivní celkem		43848	678	556	267	607	234	379	46569
z toho	zemědělství, lesnictví, rybolov	2680	53	40	30	61	53	60	2977
	průmysl	13128	260	162	103	212	66	99	14030
	stavebnictví	4620	112	76	25	68	22	52	4975
	obchod, opravy motor. vozidel	3649	48	32	19	40	8	29	3825
	doprava, pošta a telekomunikace	2607	50	60	9	49	19	22	2816
	veřejná správa, obrana, soc. zabez.	3539	30	26	21	29	11	28	3684
	školství, zdravot., veter. a soc. činn.	4955	54	109	12	45	22	53	5250
	nezjištěno	8670	71	51	48	103	33	36	9012