

UNIVERZITA PALACKÉHO V OLOMOUCI

Přírodovědecká fakulta

Katedra geografie

Pavel MACHALA

Hodnocení předpokladů cestovního ruchu Vsetínska

Bakalářská práce

Vedoucí práce: Mgr. Pavel Klapka, Ph.D.

Olomouc 2010

UNIVERZITA PALACKÉHO V OLMOUCI

Přírodovědecká fakulta

Katedra geografie

Akademický rok: **2008/2009**

ZADÁNÍ BAKALÁŘSKÉ PRÁCE (PROJEKTU, UMĚLECKÉHO DÍLA, UMĚLECKÉHO VÝKONU)

Jméno a příjmení: **Pavel MACHALA**
Studijní program: **B1301 Geografie**
Studijní obor: **Regionální geografie**
Název tématu: **Hodnocení předpokladů cestovního ruchu na Vsetínsku**

Zásady pro vypracování:

Cílem bakalářské práce je popis předpokladů cestovního ruchu na Vsetínsku. U dílčích typů bude nastíněn jejich vývoj a možnosti jejich rozvoje do budoucna v souvislosti s celkovým rozvojem regionu

Rozsah grafických prací: **Podle potřeb zadání**
Rozsah pracovní zprávy: **10 000 – 12 000 slov**
Forma zpracování bakalářské práce: **tištěná /elektronická**

Seznam odborné literatury:

- HALL, C. M., PAGE, S. J. (2002): The Geography of Tourism and Recreation: environment, place, and space. Routledge, London and New York, 399 s.**
- MARIOT, P. (1983): Geografia cestovného ruchu. Veda, Bratislava, 252 s**
- MARIOT, P. (2001): Príspevok k typizácii stredísk cestovného ruchu. Geografický časopis, 53:4, s. 307**
- NAJBRT, P. (1978): Beskydy a Valašsko. Praha.**
- PEARCE, D. (1995): Tourism Today: a geographical analysis. Longman, Harlow, 240 s.**
- SLÁDEK, J. (2003): Kudy chodím? Po turistických trasách.**
- WOKOUN, R., VYSTOUPIL, J. (1987): Geografie cestovního ruchu. SPN, Praha, 250 s.**

Vedoucí bakalářské práce: **Mgr. Pavel Klapka, Ph.D.**

Katedra geografie

Datum zadání bakalářské práce: **2. Června 2009**

Termín odevzdání bakalářské práce: **30. Dubna 2010**

Prof. RNDr. Juraj Ševčík, Ph.D.
děkan

L.S.

Doc. RNDr. Zdeněk Szczyrba, Ph.D.
vedoucí katedry

dne

Prohlašuji, že jsem zadanou bakalářskou práci řešil sám a že jsem uvedl veškerou použitou literaturu a příslušné zdroje, z nichž bylo čerpáno.

Olomouc 2. května 2010

.....

podpis

Poděkování patří vedoucímu bakalářské práce Mgr. Pavlu Klapkovi, Ph.D. za odborné konzultace.

Abstrakt

Klíčová slova: Vsetínsko, cestovní ruch, hodnocení předpokladů, rozvoj regionu

Práce se zabývá analýzou cestovního ruchu Vsetínska. V teoretické části dochází k vazbě geografické lokace Vsetínska s jednotlivými předpoklady odvětví cestovního ruchu. Je proveden popis a hodnocení předpokladů cestovního ruchu regionu. Analýze je věnován dostatečný prostor, aby bylo srozumitelně řečeno, proč je právě téma cestovního ruchu pro region tak podstatné. Z hlediska atraktivnosti je region vnímám pozitivně. Zejména přírodní předpoklady v čele s členitým reliéfem a horským klimatem jsou představeny jako hlavní devíza pro návštěvnost. Důležitá pasáž práce popisuje hodnocení služeb v oblasti cestovního ruchu. Hromadná ubytovací zařízení jsou zmapována a vymezena jejich koncentrace. Objekty individuální rekreace jsou zmíněny v souvislosti se změnou osídlení v oblasti Valašska. V důsledku vylidňování podhorských oblastí se z obydlených paseckých usedlostí stávají rekreační chalupy. Dalším stěžejním tématem jsou služby pro turisty. Letní i zimní turistika tvoří hlavní aktivitu pro návštěvníky středisek. Proto jsou řešeny nedostatky v této oblasti. Pro příklad to je budování sítě cyklostezek a s tím i na ně vázaných odpočívadel a občerstvovacích stanic. V souvislosti s budováním a zkvalitňováním služeb je nastíněno financování jednotlivých projektů. Teprve propojením všech faktorů a předpokladů cestovního ruchu vsetínského regionu dojde k jeho zviditelnění. Snahou je představit region jako atraktivní pro turismus.

Abstract

Key words: the Vsetínsko region, tourism, evaluation of prerequisites, development of the region

The thesis deals with an analysis of tourism in the Vsetínsko region. Theoretical part is concerned with a geographical location of the Vsetínsko region and with individual characteristics of the tourism sector. Description and assessment of the tourism prerequisites is carried out as well. The analysis is granted enough space in order to clearly state the importance of the tourism in the region. In terms of attractiveness the

region is perceived rather positively. Particularly natural prerequisites (dissected relief and mountain climate) are presented as main visitor attractiveness. The important part is concerned with the assessment of tourism services. Collective accommodation facilities are mapped and their concentrations defined. Objects of individual recreation are mentioned in connection with the change of settlement in Wallachia. Because of depopulation of the foothill areas the houses are used as the second homes. Another key topic is tourism services. Summer and winter tourism is the main activity in the recreation centres. Therefore the disadvantages in this area are discussed (for example cycling trails, landings and refreshments. In connection with the improving of the services the funding of individual projects is briefly mentioned. Only by linking all factors and tourism prerequisites the Vsetínsko region will be attractive. The aim is to present an attractive region for tourism.

Obsah

1. Úvod, metodika a cíle práce	8
2. Geografie cestovního ruchu – teoretická část	9
3. Vymezení a potenciál regionu Vsetínsko	12
4. Hodnocení lokalizačních předpokladů.....	14
4. 1. Přírodní předpoklady	14
4. 1. 1. Reliéf.....	14
4. 1. 2. Klima a jeho vlivy na cestovní ruch	15
4. 1. 3. Vodstvo	18
4. 1. 4. Flora a fauna	19
4. 2. Hodnocení kulturních předpokladů cestovního ruchu	21
5. Hodnocení selektivních předpokladů cestovního ruchu	23
6. Hodnocení realizačních předpokladů cestovního ruchu	25
6. 1. Dopravní předpoklady	26
6. 2. Materiálně-technická základna cestovního ruchu	27
6. 2. 1. Ubytovací zařízení	28
6. 2. 2. Ostatní zařízení materiálně-technické základny	33
7. Turismus na Vsetínsku.....	34
8. Udržitelný rozvoj Vsetínského regionu	36
9. Mapy předpokladů cestovního ruchu na Vsetínsku.....	38
Závěr	38
Shrnutí.....	39
Použitá literatura	40
Internetové zdroje	41
Seznam Příloh	42

1. Úvod

Cestovní ruch patří mezi služby, které se v současnosti rychle vyvíjí. Česká republika se dnes již řadí mezi země s velmi dobře fungujícím cestovním ruchem. Naše republika může nabídnout velké množství přírodních krás či kulturních památek. Mezi zahraničními turisty je nejvíce oblíbená Praha, ale světoznámá jsou také místa jako Karlovy Vary nebo Český Krumlov. Tuzemští občané pak ve velké míře navštěvují naše příhraniční pohoří, které poskytují dobré podmínky pro letní i zimní sporty. Dlouholetá historie naší země nám zanechala také množství hradů a zámků. Předpoklady k rozvoji cestovního ruchu tedy naší republice nechybí, ale to není ještě zárukou úspěchu. Dobrý vývoj cestovního ruchu jaký je vidět v posledních letech neznamená, že tomu tak bylo i v minulosti. Před rokem 1990 terciérní sektor hospodářství a v něm figurující cestovní ruch netvořil hlavní podíl HDP České republiky. Až po pádu minulého režimu se sektor služeb začal výrazněji rozvíjet a s ním i cestovní ruch. Nejenom že se otevřely hranice, ale všeobecně se uvolnilo klima ve společnosti. Podnikatelé mají dnes možnosti, jaké dříve nebyly. Kromě klasických aktivit k jakým patří turistika, cykloturistika nebo lyžování, vzniká spousta nových moderních volnočasových aktivit. Lidé jsou náročnější a s tím se zvětšuje i spektrum poskytovaných služeb. Návštěvník už si na dovolené nevystačí s pokojem s televizí, polopenzí a s výlety, které si sám zorganizuje. Ať už se jedná o majitele ubytovacího zařízení či provozovatele lyžařského střediska musí poskytovatel nabídnout návštěvníkovi odpovídající paletu služeb na úrovni. V tržním hospodářství panuje konkurence ve všech druzích služeb - cestovní ruch nevyjímaje. Ovšem samotné služby by na rozvoj cestovního ruchu nestačily. Aby návštěvníka místo zaujalo, musí k tomu mít předpoklady.

Potřeba řešení právě tématu cestovního ruchu se u Vsetínska nabízí. Potenciál přírodních předpokladů regionu je nepochybně velký. Oblast Beskydy-Valašsko, pod kterou Vsetínsko spadá, má přírodní předpoklady cestovního ruchu postaveny na kopcovité krajině. Reliéf je značně členitý, což umožnilo vznik turistických tras pro nejrůznější formy turistiky. Typické pro tuto oblast jsou hluboká údolí a velké výškové rozdíly. Krajina se vyznačuje vysokým podílem zalesnění. Tyto faktory daly vzniknout rozvoji cestovního ruchu, který za posledních 20 let markantně vzrostl.

Metodika jakou je práce zpracována, je zaměřena na vztahy ke konkrétním lokacím. Kde jsou přímo demonstrovány teorie o vazbě regionu a potenciálu cestovního ruchu. Nejprve je každý předpoklad cestovního ruchu teoreticky popsán a poté spojen na konkrétní lokaci na Vsetínsku. Není zde pracováno s daty o účastnících cestovního ruchu. Kapitola o selektivních předpokladech je pouze teoreticky představena. Důvodem je zaměření práce, které má zdokumentovat atraktivnost a potenciál vsetínského regionu z hlediska cestovního ruchu. Vztah přírodních předpokladů a regionu je v tomto případě prioritní.

Cílem práce je představení předpokladů cestovního ruchu Vsetínska. Práce má sdělit, proč má toto území potenciál pro turismus. Hodnocení je provedeno v různých úhlech pohledu. Základ tvoří charakteristika přírodních a kulturních předpokladů cestovního ruchu regionu. U realizačních předpokladů zejména u dílčích kapitol, jakými jsou dopravní infrastruktura, ubytovací a rekreační zařízení je navrženo množství námětů, které by přispěly k rozvoji cestovního ruchu. Cílem je také zhodnocení rozvoje regionu ve vztahu s cestovním ruchem.

2. Geografie cestovního ruchu – teoretická část

Definice geografie cestovního ruchu

Vznik cestovního ruchu byl zapříčiněn změnou chování lidí od 19. století, kdy se vracejí k přírodě a využívají tak svůj volný čas. Vznikají turistické sdružení, budují se první zařízení cestovního ruchu. Mohutný rozmach je ve 20. století.

Cestovní ruch nebo turismus představuje komplex vztahů a jevů, vznikajících při cestách a pobytu osob, pro které místo jejich pobytu není místem jejich stálého bydliště ani pracoviště. (C. Kaspar, 1975)

Cestovní ruch jako objekt výzkumu, je třeba rozdělit na dvě roviny. První rovinou je skutečnost, že východiskové místo a cílové místo rozčleňuje libovolné území na dva funkční póly. Druhou rovinou je skloubení s prvky krajinného systému, který je ústředním objektem geografických výzkumů.

Podle Bačvarova: *Studium předpokladů, proudů, ekonomických vlivů a teritoriálních komplexů cestovního ruchu s cílem ukázat jejich vztahy s geografických prostředím.*

Předmět studia geografie cestovního ruchu

Předmětem je výzkum teritoriálních aspektů vazeb mezi nějakou společenskou aktivitou a regionem. Za danou společenskou aktivitou se pak člověk musí přesunout. Jsou to místa atraktivní z hlediska společenských aktivit. Důležitou úlohu v rámci geografických výzkumů cestovního ruchu má charakter činnosti účastníků cestovního ruchu. Různý charakter činnosti účastníků cestovního ruchu určují i různé nároky na prostředí, ve kterém se realizuje jejich aktivita. Lze je souhrnně nazvat rekreační aktivity. K těmto aktivitám je ovšem třeba přiřadit i aktivity spojené se služebními cestami. Kromě těchto aktivit se mohou vyskytovat i jiné – speciální aktivity, které rovněž je třeba do cestovního ruchu zařadit. (Sportovní závody, Ochrana přírody). Pro geografické účely je vhodné si aktivity rozčlenit na prostorový a časový aspekt. Prostorový neboli chorický aspekt lze pak dále rozlišit na lokální a teritoriální. Časový aspekt je buďto celoroční nebo sezónní. (J. Vystoupil 1987)

Druhy cestovního ruchu

Z časového hlediska rozlišujeme celoroční nebo sezónní. Z hlediska délky pobytu účastníků rozlišujeme dlouhodobý – s více než třemi dny pobytu a krátkodobý – méně než tři dny pobytu. Dlouhodobý cestovní ruch lze dále rozdělit na putovní a pobytový. A krátkodobý na víkendový a každodenní. Jako nejpodstatnější z těchto druhů v závislosti na krajině vystupuje dlouhodobý pobytový cestovní ruch. Další dělení je na volný (individuální) a vázaný (skupinový). Z hlediska státního území se dělí na vnitrostátní a zahraniční. (P. Mariot 1983)

Formy cestovního ruchu:

- regenerační
- odpočinkový
- rekreační
- zaměstnanecký
- poznávací
- speciální

Základní teritoriální jednotky regionalizace cestovního ruchu:

1. oblast cestovního ruchu
2. podoblast cestovního ruchu

3. okrsek cestovního ruchu
4. areál cestovního ruchu
5. středisko cestovního ruchu

Oblast cestovního ruchu je přirozeně ohraničený celek, který vykazuje společné vlastnosti odlišné od ostatního území. Jako podoblast cestovního ruchu lze označit území s návazností na komunikační tahy a výraznou spádovostí k hlavnímu nástupnímu centru. Okrsek cestovního ruchu je geomorfologicky jednotné území, které umožňuje provozovat stejný druh cestovního ruchu. Areál cestovního ruchu je funkční zázemí cestovního ruchu, tzn. má příznivé lokalizační a realizační předpoklady pro rozvoj stejných druhů cestovního ruchu. Středisko cestovního ruchu je možné na rozdíl od předešlých kategorií chápat již jako bodový prvek z hlediska teritoriálního členění. Jedná se místo, které poskytuje všechno zařízení z materiálně-technické základny. Jednoduše řečeno lokalita cestovního ruchu. Rozlišují se čtyři typy středisek cestovního ruchu, které se liší různým využitím v průběhu roku a také délkou pobytu účastníků.

1. Typ – letní středisko koupání a vodních sportů v nížině
2. Typ – podhorské středisko rekreace a vodních sportů
3. Typ – horské středisko rekreace a turistiky
4. Typ – horské středisko turistiky a zimních sportů

Většinou se název střediska shoduje s názvem obce, popřípadě s jiným místním názvem. Jednotlivá střediska se podle forem dělí na rekreační, lázeňská, kulturně-historická, atd. Když se bere v potaz komunikační dostupnost střediska, tak je lze rozlišit na východisková, cílová, tranzitní, etapová atd. Velikost středisek se obvykle vyjadřuje podle počtu přenocování za rok. Rozlišuje se šest velikostních typů:

1. Více než 1 mil. přenocování
2. 500 tis. – 1 mil. přenocování
3. 200 tis. – 500 tis. přenocování
4. 100 tis. – 200 tis. přenocování
5. 50 tis. – 100 tis. přenocování
6. 20 tis. – 50 tis. Přenocování

3. Vymezení a potenciál regionu Vsetínsko

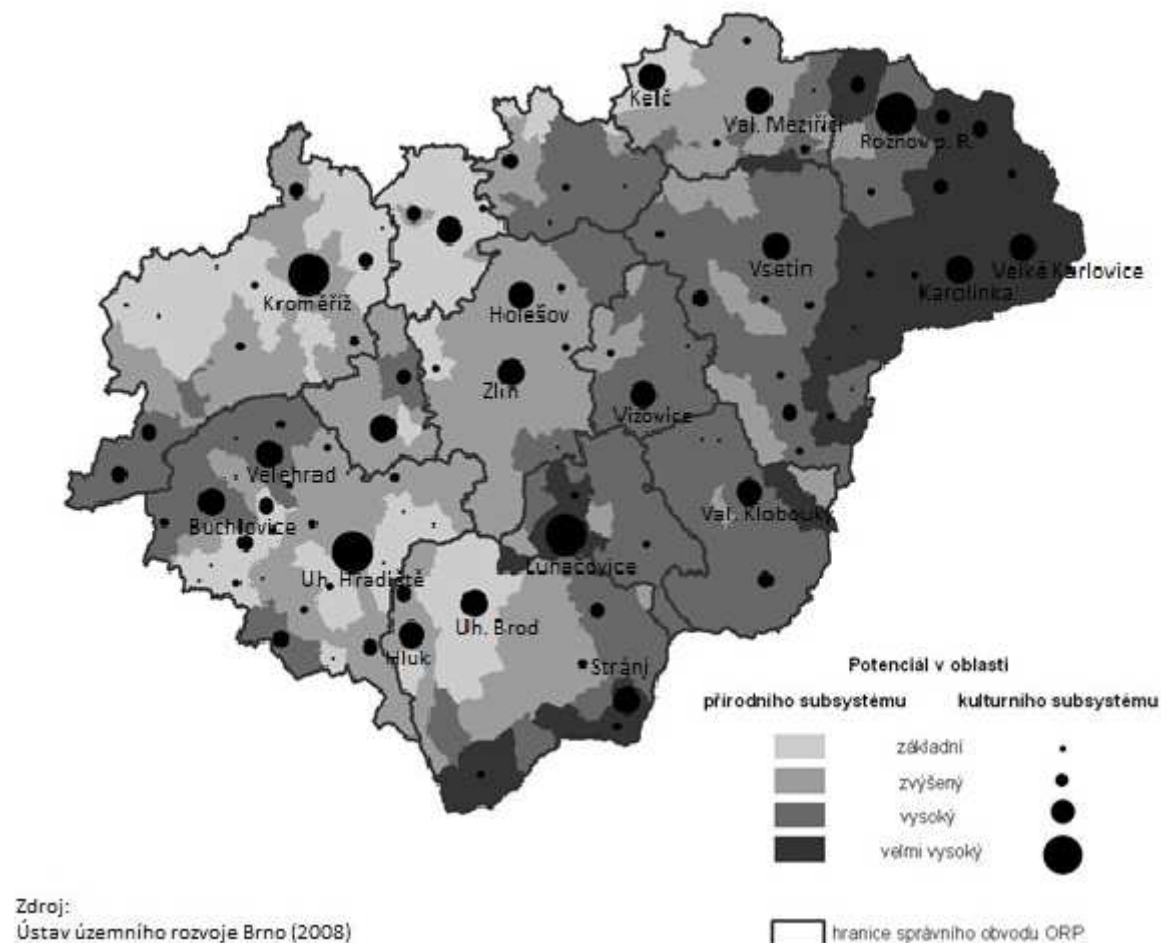
Prostorové vymezení oblasti nabízelo dvě možnosti. Buď pracovat s administrativním rozdělením. To znamená území správního obvodu obce s rozšířenou působností Vsetín nebo území okresu Vsetín. Ale ani jedna varianta nevyznívala pro hodnocení předpokladů cestovního ruchu dobře. U menšího území SO ORP Vsetín část cílově popisované oblasti chybí (oblast od přehrady Bystřička po katastr obce Horní Bečva) a u okresu Vsetín naopak přebývá (území od Valašského Meziříčí na západ tvoří rozlehlé roviny). Druhou možností vymezení byla teritoriální regionalizace cestovního ruchu. Hierarchicky vyšší jednotka tohoto členění je turistická oblast Beskydy-Valašsko. To se dále dělí na menší podoblasti, areály a střediska cestovního ruchu. Jednou z podoblastí je Horní Vsacko. Region Horní Vsacko je území čítající 9 obcí. A vznikl tedy stejný problém jako u administrativního členění. Horní Vsacko je region příliš malý a oblast Beskydy-Valašsko velká. Proto je zde pracováno s regionem Vsetínsko. Tento název tedy není administrativní jednotkou ani jednotkou vymezení v cestovním ruchu. Dá se říct, že toto vymezení území je jakýsi kompromis, který nejlépe vyhovuje práci věnované předpokladům cestovního ruchu. Zahrnuje území se stejnorodými charakteristikami cestovního ruchu. Pro teoretický popis a hodnocení jednotlivých předpokladů je pracováno s termíny Valašsko a Vsetínsko. Při praktické práci s mapami a konkrétními daty je pracováno s termíny Zlínský kraj, okres Vsetín, správní obvod obce s rozšířenou působností Vsetín.

Potenciál cestovního ruchu ve Zlínském kraji

Potenciál regionu pro cestovní ruch vyjadřuje způsobilost území poskytnout podmínky pro rozvoj cestovního ruchu. Lze ho rozdělit na přírodní potenciál a potenciál vytvořený činností člověka.

V rámci Zlínského kraje vyznívá okres Vsetín z hlediska potenciálu pro cestovní ruch nejlépe. Vysoký potenciál spočívá v rekreaci v horských a lesnatých oblastech a významný je i potenciál využití pro pěší turistiku, výborné podmínky jsou zejména v hornatých a podhorských obcích správních obvodů Vsetín a také sousedních Valašské Klobouk a Rožnov pod Radhoštěm. Zimní turistika a zimní sporty se soustřeďují především do oblastí Javorníků, Vsetínských vrchů, tedy opět stejné správní obvody. Kromě těchto tradičních oblastí cestovního ruchu má region šanci uplatnit se i v nových perspektivních oblastech jako je venkovská turistika se svými produkty typu

agroturistiky, ekoagroturistiky či ekoturistiky. Zvýšený potenciál cestovního ruchu v přírodním subsystému má 115 obcí kraje, vysoký 88 a velmi vysoký 21 obcí kraje. Data i mapa potenciálu území jsou pořizena z Ústavu územního rozvoje Brno.



Obr. 1: Potenciál cestovního ruchu ve Zlínském kraji (2008)

Při popisování potenciálu regionu existuje i termín kapacita regionu pro cestovní ruch. Tyto dva zdánlivě stejné termíny se však liší. Kapacita představuje jakési maximální využití regionu, aniž by došlo k jeho negativnímu narušování cestovním ruchem. Dá se vyjádřit nejčastěji počtem osob přepočítaných na plošnou míru a určitý časový úsek.

Analýza jednotlivých předpokladů cestovního ruchu

K hodnocení předpokladů cestovního ruchu je třeba zachytit chorické aspekty tohoto komplexu. Základní prvky předpokladů pro cestovní ruch jsou: přírodní a kulturně-

historické komplexy, technické zázemí, technický personál, řídicí orgán a vnější vztahy systému. Konkrétní rozdělení skýtá již širší rámec předpokladů, které se váží na konkrétně zjištěné údaje o realizovaném cestovním ruchu a také na samotné funkce daného území. Z hlediska funkčně-chorologického byl vytvořen následující rámec předpokladů. (P. Mariot 1983)

4. Hodnocení lokalizačních předpokladů

Nejlépe tento předpoklad splňují ta místa, která nabízí účastníkovi na cestovním ruchu změnu proti jeho vžitému dennímu stereotypu. Změna prostředí a nejbližšího okolí, pak vede k naplnění důležitých funkcí cestovního ruchu, tím jsou regenerace a odpočinek.

4. 1. Přírodní předpoklady

4. 1. 1. Reliéf

Reliéf je bezesporu předpoklad, který hraje v účasti na cestovním ruchu velkou roli. Už při laickém pohledu je jasná odpověď na otázku, kde bude vyšší účast na cestovním ruchu. Zda na rovinách Dolnomoravského úvalu nebo na kopcích Javorníků. Tato vlastnost - relativní výšková členitost je podstatou nejen Vsetínska, ale celé turistické oblasti Beskydy-Valašsko. Typická údolí tvaru V mají většinou velmi příkré stěny, celá oblast působí dojmem mohutných kup se značnými výškovými rozdíly. Kromě relativní výškové členitosti je tu také absolutní výška, která určuje charakteristiku reliéfu. Pro hodnocení cestovního ruchu Vsetínska není absolutní nadmořská výška až tak podstatná záležitost. Na tomto území se pohybuje v rozmezí od 350 do 1200 m. n. m. V rámci České republiky se absolutní nadmořská výška nijak výrazně neodlišuje od ostatních podobných regionů cestovního ruchu, jakým je např. Šumpersko. Jestliže se však dojde k porovnání s rakouskými regiony, tam již nepochybně jak absolutní, tak i relativní nadmořská výška hraje výraznou roli. Další vlastností reliéfu je sklon. V rámci rekreačních aktivit, kde se různý úhel sklonu projevuje jako důležitý činitel, je především turistika. Optimální sklon pro pěší turistiku či běh na lyžích je do 10°. V turistické oblasti Beskydy-Valašsko splňují tuto podmínku turistické, cykloturistické

nebo lyžařské tratě jen zčásti. Ve většině případů jsou sklony větší a v nejednom případě dosahují daleko větší hodnoty. Proto je turistika v tomto regionu náročnější a spíše pro zdatnější turisty. Prakticky z každého střediska musí turista překonat velký výškový rozdíl, který je doprovázen velkým sklonem, než se dostane na horizont. Je to dáno podstatou celého pásma vnějších západních Karpat. Větší sklony jsou pak naopak ku prospěchu, týká-li se to lyžařských svahů. Kombinace délky a sklonu svahu je základní parametr v atraktivitě lyžařského areálu. Lyžařské svahy, které mají dlouhou sjezdovku se sklonem 10° a více stupňů jsou lákadlem pro všechny lyžaře a snowboardisty. Takových areálů může Vsetínsko nabídnout mnoho. Poslední vlastností reliéfu je expozice vůči světovým stranám, která je neméně důležitá pro vyznavače zimních sportů. Umístění lyžařského svahu na severní, severovýchodní či severozápadní straně je samozřejmostí, vzhledem k délce trvání sněhové pokrývky. Zatímco umístění hotelů, chat a jiných rekreačních objektů na jižních stranách nebo na rovinách je optimálním řešením. Kromě lyžování, které vyžaduje severní strany, většina ostatních rekreačních aktivit nezohledňuje expozici reliéfu. Zvláštní kategorií vlastností reliéfu je estetická hodnota výhledů do okolí. Výhledy jsou kromě jiného právě tím lákadlem, co táhne turisty pro návštěvu všech hornatin a vrchovin. Vsetínský region skýtá nesmírnou paletu možných pohledů na všechny strany. Ať už se jedná o pohledy na protilehlé horizonty, nebo pohledy na hluboké kotliny a údolí dravých potoků. Opravdovou lahůdkou jsou pohledy z Radhošťských Beskyd, kde severním směrem již žádné velké kopce nejsou a je pak vidět daleko protáhlé sníženiny Moravské brány. Při představování přírodních předpokladů je třeba zmínit pro turisty atraktivní lokality Vsetínska. Jsou jimi pískovcové skály Čertovy skály, Pulčínské skály a Lačnovské skály. Nebo pseukrasové puklinové jeskyně na úpatí Radhošťských Beskyd.

4. 1. 2. Klima a jeho vlivy na cestovní ruch

Dalším přírodním lokalizačním faktorem je klima. Typ klimatu může být pro různé druhy cestovního ruchu jiný. Nejvíce zřetelné je to v porovnání s provozováním letních a zimních aktivit. V našich zeměpisných šířkách je klima mírného pásu s přechodovým pásmem vlivu oceánského klimatu a kontinentálního klimatu. Za hlavní činitele klimatu ovlivňující účast na cestovním ruchu lze považovat: teplotu vzduchu, sněhovou pokrývkou, sluneční svit, větrnost, srážky a mlhy. Tito činitelé se v průběhu roku mění.

Jak v závislosti se střídáním ročních období, ale také s prouděním vzduchu a frontálními cykly. Avšak občas může dojít i nenadálým či extrémním jevům nehledíc na ročním období. Povětrnostní podmínky jsou tak dosti podstatným faktorem účasti na cestovním ruchu. Obzvlášť je to patrné při hodnocení klimatu členitých oblastí s vyšší nadmořskou výškou, jakým je Vsetínsko. Na horách se mění podmínky při nestálém počasí z hodiny na hodinu. Údaje o teplotě, srážkách, větru a ostatních klimatologických jevech se pravidelně provádějí v klimatologických stanicích. Ve vsetínském regionu respektive v okrese Vsetín jich máme 7. Najdeme je ve Vsetíně, Valašském Meziříčí, Hošťálkově, Rožnově, Horní Bečvě, Marušce a Huslenkách.

Jedním ze základních činitelů, který spoluutváří podmínky pro cestovní ruch je teplota. Teplota se mění v průběhu roku. Má vliv jak pro letní, tak i pro zimní aktivity cestovního ruchu, přičemž v letních měsících se jeví jako pozitivní, když jsou teploty co nejvyšší a zimních naopak co nejnižší. Sledují se průměrné teploty v průběhu celého roku, průměrné teploty v letních nebo zimních měsících, maximální a minimální denní teploty. Dále počty tzv. letních dní (dny s teplotou 25°C a vyšší), počty mrazivých dní (dny s teplotou 0°C a nižší), arktické dny (denní teploty -10°C a nižší), apod. Při hodnocení srážek se hledí především na jejich úhrny. Údaje se pořizují podobná jako u teploty vzduchu. Je to průměrný úhrn za rok, úhrny za jednotlivé měsíce nebo dny. V souvislosti se srážkovou činností vzniká jisté specifikum pro zimní období, kdy se sleduje délka trvání sněhové pokrývky. Tento ukazatel je zásadní pro realizaci zimních aktivit cestovního ruchu, jako je např. běh na lyžích. Mállokterí provozovatelé lyžařských tras v České republice pro běžce na lyžích poskytují možnost umělého zasněžování. Na Vsetínsku tato služba není dokonce ani v jednom areálu. Pro sjezdové lyžování již délka trvání sněhu nehraje tak podstatnou roli. Naprostá většina větších areálů je uměle zasněžována. Dalším činitelem ovlivňujícím cestovní ruch je sluneční svit. Platí zde jasný vztah, že čím jsou vyšší hodnoty slunečního svitu, tím jsou příznivější podmínky pro rozvoj cestovního ruchu. Sluneční svit je pro oblast, jakou je Vsetínsko dosti problematická. Vzhledem k tomu, že území tvoří vrchovina až hornatina, je zde větší riziko kumulující se oblačnosti, což má za následek nižší sluneční aktivitu. Nechvalně na cestovní ruch působí také výskyt mlh a oparů, které jsou pro oblasti s vyšší nadmořskou výškou typické. A to nejenom v klasických ročních obdobích (jaro a podzim), ale často také po zbylou část roku. Turistiku právě výskyt těchto jevů limituje. Určitě je větší zážitek pro turisty, kteří se mohou pokochat krásnými výhledy do okolí, než když prochází pochmurnou zamlženou krajinou. Občas

však i mlha může způsobit nádhernou podívanou. Pokud mlha či nízká inverzní oblačnost klesá k zemi, ve vyšších polohách je jasno. Po výstupu na vrcholky jsou pak pro návštěvníky hor odměnou mlhou zalitá údolí. Tento krásný klimatický jev nastává jen ojediněle a je pozorovatelný jen z vyšších nadmořských výšek s členitým reliéfem. V zimním období mlha zase vytváří námrazu na všem, co jí přijde do cesty. Při déletrvajícím namrznání mlhy v polohách nad 1000 m. n. m. tvoří ledová vrstva i několik centimetrů. Z hlediska estetiky dotváří pro zimní turistiku pohádkovou krajinu. Další málo populárním klimatickým činitelem je vítr. Snad kromě netradičních volnočasových aktivit jakou je třeba paragliding, je větrnost nežádoucím faktorem. V letních měsících není až tak markantní jeho vliv. O to více je nebezpečný při zimních sportech. V zimě snižuje zejména severovýchodní vítr pocitovou teplotu vzduchu až o 10°C. A proto by ho v zimě turisté neměli na horách podceňovat. Náhlé nárazy větru v souvislosti se sněžením mohou dovést turisty k velkým problémům. I na kopcích Vsetínska lze narazit na pamětní desky umrzlých lyžařů.

Pro zhodnocení údajů o klimatických charakteristikách jednotlivých činitelů na Vsetínsku, jsou převzata data z klimatologické stanice umístěné na vsetínské hvězdárně. Pro příklad je uveden zjednodušený přehled počasí během roku 2009. ¹Zima byla z hlediska sněhových podmínek velmi dobrá, především ve druhé polovině února, kdy sněžilo po 12 dní. Celkově leželo ve Vsetíně 70 cm sněhu, což příznivě ovlivnilo lyžařskou sezónu a po dvou letech takřka bídných pro lyžování se opět lyžaři dočkali. Sníh pak vydržel v lyžařských areálech i za přispění technického sněhu do konce března. Zimní sezóna s dostatkem sněhu je pro cestovní ruch důležitá. Vzhledem k tomu, že malým areálům na Vsetínsku konkurují obrovské zimní střediska v Alpách, je každá mírná zima existenčním problémem. Neobvykle příznivé bylo jaro 2009. ²V dubnu bylo slunečných všech 30 dní. Průměrně svítilo 8,5 hodiny denně. Což byl impuls pro většinu aktivit, které nabízí teplý půlrok. Suché a teplé počasí pokračovalo

¹ *Hvězdárna Vsetín* [online]. 2006 [cit. 2010-04-04]. Počasí v zimě 2008/09. Dostupné z WWW: <http://www.hvezdarna-vsetin.cz/view.php?navezclanku=pocasi-na-vsetine-v-zime-200809&cislocclanku=2009040001>

² *Hvězdárna Vsetín* [online]. 2006 [cit. 2010-04-02]. Počasí v létě 2009. Dostupné z WWW: <http://www.hvezdarna-vsetin.cz/view.php?navezclanku=pocasi-na-vsetine-v-lete-2009&cislocclanku=2009090003>

i v létě. Všechny 3 letní měsíce byly teplotě nadprůměrné proti dlouhodobému průměru na stanici. Do podzimu vydržel teplý ráz počasí. Vše tak podtrhlo velmi dobré podmínky pro cestovní ruch i v teplém půlroce.

Celkově je třeba říct, že počasí výrazně ovlivňuje zejména krátkodobý cestovní ruch. Za nejpríznivější podmínky v letním období jsou brány slunečné, teplé a suché počasí, bezvětrné a beze srážek. V zimním období je to slunečné i mírně oblačné počasí s přechodem teploty nad bod mrazu.

4. 1. 3. Vodstvo

Mezi přírodní lokalizační předpoklady cestovního ruchu patří také vodstvo. Rozděluje se na povrchové a podpovrchové vody. Pro cestovní ruch jsou oba dva typy atraktivní. V oblasti podpovrchových vod jsou nejvíce zajímavé z hlediska návštěvnosti minerální popř. termální prameny. Minerální prameny, které mají navíc léčivé účinky, jsou mimořádně atraktivními středisky cestovního ruchu. Nejbližší lázeňské město celostátního významu jsou nepochybně ³Lázně Luhačovice. Luhačovice lze ještě zahrnout do okrajové oblasti Valašska. Jsou to největší moravské lázně, jejich proslulé léčivé prameny se pyšní dlouholetou praxí oblasti léčby dýchacích cest. Na území Luhačovic vyvěrá 16 hydrouhličitanochlorido-sodných kyselků a jeden sirný pramen. Nejznámějšími minerálními prameny jsou Vincentka, Aloiska, Ottovka, Pramen Dr. Šťastného a Sv. Josefa. Teplota vyvěrající vody se pohybuje mezi 10 – 12 °C. Luhačovické vody jsou považovány za jedny z nejučinnějších v Evropě pro vysoký obsah minerálních látek a pro vynikající proplynění volným kyslíčkem uhličitým. Kromě Luhačovic se minerální prameny nacházejí v menším množství jihozápadně od Vsetína. Jedná se o sirné neboli sulfanové vody. Dnes z celé oblasti východní Moravy využívají sirné vody pouze lázně v Ostrožské Nové Vsi a v Kostelci u Zlína. Všechny ostatní jako například ve Vizovicích, Novém Jičíně, Zlíně-Malenovicích, Petrově již zanikly. Při podrobném zkoumání turistických map je možné nalézt v oblasti Hostýnských a Vizovických vrchů mnoho značek s popiskou sirný pramen. Skutečnost však bývá většinou hodně odlišná. Mnohde žádné prameny nejsou, protože značky kdysi někdo do mapy chybně lokalizoval a od té doby jejich správnost nikdo v terénu neověřil,

³ *Luhačovice.cz* [online]. 2000 [cit. 2010-04-15]. Lázně Luhačovice - oficiální průvodce městem. Dostupné z WWW: <http://www.luhacovice.cz/page/1333.lazne-luhacovice/>

typickým příkladem je lokalita u záměčku Trubiska ve Vizovických vrších, kde podle informací místních lidí nikdy žádný sirný pramen neexistoval, byť jej mapy uvádějí již 30 let. Pramen se ve skutečnosti nalézá asi o 3 km severněji, avšak již dávno neudržovaný a zapadaný listím. Typický bílý povlak sirných bakterií je však při vývěru stále zřetelný. Naopak mnoho pramenů vyvěrá v lokalitách, které nejsou v mapách uvedeny, byť by tam být měly. Typickým příkladem je lesní lokalita mezi obcemi Mikulůvka a Kateřinice na Vsetínsku, kde byl roku 2007 příkladným způsobem zrekonstruován jeden ze sirných pramenů. V regionu také existuje množství pramenišť a studánek, které kladně působí na turistu, který se u takovýchto lokalit rád zastaví. Problémem je že, kvůli lhostejnosti veřejnosti a z důvodu neúdržby zmizelo hodně dříve hojně využívaných studánek. V dnešní době, kdy již většina obyvatel odebírá vodu z veřejných vodovodních sítí, jsou studánky opomíjeny. Povrchové vody jsou lokalizační činitelem, který podporuje rozvoj především sezónního rekreačního cestovního ruchu. Povrchové vody, zejména pak umělé vodní nádrže, jsou z hlediska atraktivity cestovního ruchu velmi přitažlivým lokalizačním faktorem. Vody využitelné právě k této formě cestovního ruchu musí splňovat i jeden významný klimatický faktor a tím je teplota. Na území Valašska se průměrné roční teploty vzduchu pohybují kolem 12°C, což stačí k dostatečnému prohřátí vod. Nejvyužívanější vodní nádrží pro rekreaci slouží přehrada Bystřička. V okolí přehrady se nachází několik ubytovacích zařízení. Přehrada Bystřička je situována v krásném valašském údolí, které umožní návštěvníkům široké spektrum rekreačních aktivit. Další nádrží vhodnou ke koupání a vodním sportům je přehrada Horní Bečva. Tato přehrada se nachází v jednom z center cestovního ruchu v regionu, a sice nad stejnojmennou obcí v údolí Rožnovské Bečvy. Lokální charakter má také umělé vodní jezero zvané Balaton v Novém Hrozenkově. Toto jezero je taktéž veřejně přístupné k vodním sportům i sportovnímu rybaření. Jezero nemá charakter přehrady, ale vzniklo zatopením deprese po odtěžení zeminy.

4. 1. 4. Flora a fauna

Vegetace je významný lokalizační faktor cestovního ruchu. Je to přirozený přírodní činitel, který každý účastník subjektivně pociťuje vlastními smysly. Vegetace, zvláště lesy, působí pozitivně ze zdravotního hlediska svojí produkcí kyslíku. Celkově je pohyb v lese nebo i jiné vegetací porostlé mikroklimy blahodárný pro fyzický i psychický stav

člověka. Obzvláště patrné je to v krajině kopců, jakou Vsetínsko je.⁴Jeho lesnatost je 54 %, již z tohoto faktu vyplývá velký význam lesa pro celou oblast. Většina těchto lesů patří do CHKO Beskydy a do přírodních parků Hostýnské a Vizovické vrchy. Lesnatost okresu se však v minulosti výrazně měnila. Příkladem mohou být údaje z povodí Vsetínské Bečvy mezi obcemi Halenkov a Velké Karlovice. Kolem roku 1650, před počátkem valašské kolonizace tohoto území, zde lesy pokrývaly přinejmenším 90 % území. Lesnatostí se okres Vsetín řadí na třetí místo mezi okresy ČR, za Jeseník a Jablonec n. Nisou. Lesy Valašska byly v minulosti jedlo-bukové, ve vyšších polohách pak přirozené smrčiny. Rozvojem lesního hospodářství se však původní lesní kultury měnily až do dnešní podoby: smrk 67 %, buk 16 %, jedle 7 %, dále pak modřín, borovice, habr a ostatní již v zanedbatelném množství. Pod pojmem vegetace ovšem nejsou zahrnuty pouze lesy. Atraktivnost území zvyšuje také přítomnost kvetoucích bylin. Na Vsetínsku je množství lokalit s výskytem vzácných bylin, jako jsou například divoce rostoucí orchideje, šalvěje nebo vstavače. Známé lokality jsou v katastru obce Huslenky tzv. Galovy lúky. Dalším pozitivním vlivem vegetace je výskyt jedlých plodin. Pro turisty jsou rostoucí borůvky zpestřením, ale jsou lidé, kteří do hor jezdí právě díky tomuto lesnímu bohatství. Již zmíněné borůvky jsou na Vsetínsku velmi rozšířené, rostou v lesích a rubiskách vyšších nadmořských výšek. Na horských chatách na Kohútce a Portáši mají dokonce specialitu kuchyně tzv. Borůvkáče (tradiční borůvkové knedlíky se smetanou). Není divu, vždyť právě Javorníky, kde leží obě chaty, jsou borůvkami poseté. Vliv živočišstva na cestovní ruch není až tak významný jako u rostlinstva. Návštěvníci, kteří živočišstvo jako lokalizační faktor cestovního ruchu využívají, tvoří v podstatě pouze sportovní myslivci nebo rybáři. Na Vsetínsku to de facto ani v jednom případě není rozšířené. Divokou zvěř kontrolují členové mysliveckých spolků. Vzhledem k tomu, že většina území Vsetínska je pod ochranou, ať už jako CHKO nebo Přírodních parků. A sportovní rybáři mají možnost rybolovu, jak již bylo zmíněno v kapitole vodstvo ve vodní nádrži Bystřička a umělém jezeru Balaton.

⁴ *Příroda Valašska* [online]. 2002 [cit. 2010-05-02]. Příroda Valašska - lesy. Dostupné z WWW: <http://www.priroda-valasska.cz/cz/4-priroda-valasska/19-lesy.html>

4. 2. Hodnocení kulturních předpokladů cestovního ruchu

Rozdíl od přírodních lokalizačních předpokladů spočívá nejen v charakteru, ale také v rozmístění. Kulturní předpoklady jsou bodové prvky umístěné většinou v sídlech. Nejpočetnější složkou kulturních lokalizačních předpokladů jsou kulturní památky. Mohou to být umělecká díla, věci s historickou hodnotou a jiné movité artefakty, které jsou součástí zařízení určených k jejich správě (muzea, galerie, apod.). Nebo se může jednat o nemovitosti (budovy, technická zařízení). Kulturní památky mají své dělení z hlediska svého významu na národní kulturní památky a památkové rezervace. Kulturní památky se také dělí podle druhu na národně-historické, umělecko-historické a památky lidové kultury. Kulturní památky lze rovněž rozdělit z časového hlediska. Zde je určující doba, ze které pochází. Vsetínsko respektive z kulturního aspektu Valašsko, je bohaté především na památky lidové kultury. Nejatraktivnější v tomto ohledu z hlediska cestovního ruchu je lidová architektura. Tento kraj byl vždy chudý na stavební materiál, dostatek na Valašsku bylo jen dřeva ze zdejších lesů, kamene a hlíny a z toho vyplývá i charakter lidových staveb. Jedná se dřevěné sruby, které jsou na kamenných základech. Typická valašská chalupa měla 3 místnosti – světnici, kuchyň a „malou“ (menší místnost pro děti). Byly to velmi skromné příbytky, velice jednoduše řešené. Valašskou usedlost tvořila jen samotná chalupa. Součástí byl také kamenný chlév nebo stodola, ale i jiné dnes už zapomenuté objekty, jakým byla třeba sušárna ovoce nebo samostatně stojící sklep. Dnes je nejvýznamnějším místem soustřeďujícím valašskou lidovou architekturu Valašské muzeum v přírodě v Rožnově pod Radhoštěm. Skanzen v Rožnově tvoří tři samostatné areály Dřevěné městečko, Valašská dědina a Mlýnská dolina. Nejstarším areálem je Dřevěné městečko, která začalo vznikat už ve 30. letech minulého století. První stavby městečka pocházejí z Rožnovského náměstí, jedná se o radnici a měšťanský tzv. Billův dům. Později přibyl hostinec, kostel (podle dokumentace zaniklého dřevěného kostela z Větrkovic u Příbora), kopie dosud stojícího fojtství z Velkých Karlovic a jiné hospodářské domy. Druhý areálem zpřístupněným v polovině 20. století je Valašská dědina. Je to nejrozsáhlejší areál celého muzea. Jejím cílem je zachovat lidovou architekturu Valašska v původní podobě, tak jak se v mnoha místech stále nachází v údolích a na stráních Valašska. Jedná se o samostatné chalupy i skupiny objektů pocházejících z různých koutů regionu. Ve výčtu staveb jsou fojtství, usedlosti, koliby, větrné mlýny, sklepy, chlévy, studny a jiné původní stavby. Nejmladším areálem Rožnovského muzea zpřístupněným až v roce 1982 je Mlýnská

dolina. Ten vznikl, aby zachoval původní řemeslnické práce. V Mlýnské dolině je možné se setkat se stavbami popisujícími mlynářské, hamernické, valchařské či pilařské dílo. Ke správě muzea patří i dřevěné stavby Pustevnách objekty zvané Libušín, Maměnka, Pustevenka a drobnou stavbu Valašské zvonice, které byly realizovány v závěru 19. století podle návrhu slovenského architekta Dušana Jurkoviče čerpajícího vzory ze slovenské i valašské lidové architektury. Valašské muzeum v přírodě v Rožnově, které pečuje o zachování lidové architektury, ovšem není jediným místem, kde je možné se s lidovou architekturou setkat. Turisté, kteří navštíví Valašsko, mohou na původní architekturu narazit prakticky v každé obci Vsetínska. Obzvlášť velké množství objektů původních usedlostí se dochovalo v Karolinském údolí Račkov. Pravdou je že hodně dřevěných staveb zaniklo s dožitím starých pasečanů, jejichž chalupy byly roztroušeny hluboko do hor. Ale jsou i chalupy, o které se starají potomci nebo noví majitelé, kteří na tyto objekty nezanevřeli a využívají je jako rekreační objekty. Pro cestovní ruch není lidová architektura jediným objektem zájmu.

Kromě lidové architektury je třeba zmínit také umělecko-historické architektonické památky umístěné na Vsetínsku především ve městech Vsetín a Valašské Meziříčí. Zámek ve Vsetíně, jehož první zmínka pochází z 14. století. Renesančně přestavěn v roce 1733. Od té doby prodělal ještě v roce 1833 klasicistní úpravy. Dnešní pseudorenesanční podobu získal až po rekonstrukci 1974. V současné době je v zámku muzeum s historií města Vsetín i celého Valašska.⁵Zámek Kinských ve Valašském Meziříčí pochází z 16. století, v 18. století proběhla barokní přestavba. Zámek prodělal rekonstrukci a od roku 2002 je přístupný veřejnosti. Nejvýznamnější zámek Valašska je Státní zámek⁶Vizovice. Pochází z 13. století, svoji nynější barokní podobu získal v roce 1776. V zámku je známá obrazárna a sbírka cenných předmětů. Zámek je od roku 1948 přístupný veřejnosti a od roku 2002 národní kulturní památka.

Lákadlem je také typický lidový folklór, který má na Valašsku dlouhou tradici. Dokladem o tom, je 11 folklórních festivalů, které se každoročně na Valašsku konají. Nejznámější z nich jsou Liptálské a Rožnovské slavnosti. Folklórní soubory zde

⁵ *Hrady.cz* [online]. 2001 [cit. 2010-04-02]. Zámek Krásno nad Bečvou, Valašské Meziříčí. Dostupné z WWW: <http://www.hrady.cz/index.php?OID=2190>

⁶ *Průvodce po Česku* [online]. 2000 [cit. 2010-04-02]. Zámek Vizovice - Průvodce po Česku. Dostupné z WWW: <http://www.pruvodce.com/vizovice/>

v místních krojích ukazují lidové tance a písně ze zdejšího kraje. Vystoupení jsou vždycky divácky velmi populární. Svědčí o tom i počet ročníků obou těchto festivalů. Liptálské slavnosti letos oslaví 41. a Rožnovské 35. ročník.

V regionu a nejbližším okolí se koná kromě tradičních folklórních akcí také různorodé množství kulturních akcí. Ať už se jedná o hudební festivaly nebo nejrůznější sportovní akce. Je třeba se zmínit aspoň o těch nejdůležitějších. Hudební festivaly Hrachovka v Hrachovci u Valašského Meziříčí, Masters of rock ve Vizovicích, Trnkobraní Vizovice. Nejvýznamnější sportovní akcí je motoristická soutěž Barum rally Zlín, která má mezinárodní charakter. Na tyto akce přijíždějí každým rokem tisíce návštěvníků.

Do druhé skupiny kulturních lokalizačních předpokladů cestovního ruchu patří centrální instituce. Rozdíl proti kulturním památkám spočívá v tom, že účastníky cestovního ruchu, kteří realizují své potřeby v takovýchto typech zařízení, tvoří zaměstnanci na pracovních cestách. Tito lidé uskutečňují zaměstnanecké služební cesty do těchto zařízení, a proto se zahrnují do cestovního ruchu. Realizují své potřeby v rámci tzv. obchodního cestovního ruchu. Instituce s větším vlivem na rozvoj cestovního ruchu se nachází ve větších sídlech, pro region jakým je Vsetínsko, proto nehraje obchodní cestovní ruch až tak důležitou roli. Samozřejmě, že pro města jako Vsetín, Valašské Meziříčí nebo Rožnov pod Radhoštěm tento typ cestovního ruchu má dílčí význam.

5. ⁷Hodnocení selektivních předpokladů cestovního ruchu

Jak vysoká bude účast na cestovním ruchu, to ovlivňuje tato skupina předpokladů, jinými slovy tato skupina předpokladů určuje, kdo a jak často je účastníkem cestovního ruchu. Je to protipól proti lokalizačním předpokladům. Tam, kde jsou špatné lokalizační předpoklady, tam jsou většinou dobré selektivní předpoklady. Především je to díky společenským faktorům, jako jsou sídelní, demografické nebo sociologické činitele.

Urbanizační předpoklady

Mají do jisté míry vliv na intenzitu účasti obyvatelů na cestovním ruchu. Do skupiny činitelů, které ovlivňují urbanizační předpoklady, patří hustota sídel, velikost sídel, zástavba sídel a bytový fond. Hustota sídel se jako činitel urbanizačních předpokladů

⁷ Podle: MARIOT, P. (1983): Geografia cestovního ruchu. (hodnocení selektivních předpokladů je pouze teoreticky představeno bez vztahu ke Vsetínsku)

projevuje tak, že čím je hodnota zalidnění vyšší, tím je vyšší účast na cestovním ruchu. Velikost sídel a jeho vztah k cestovnímu ruchu lze zhodnotit podobně jako u hustoty zalidnění. Ve větších sídlech je logicky více obyvatel, kteří mají zájem na účasti na cestovním ruchu. Vztah bytového fondu obyvatel a účastí na cestovním ruchu.

Obecně lze říci, že čím je prostor k bydlení menší, tím větší bude zájem o cestovní ruch. Tuto skutečnost ovšem zkresluje fakt, že obyvatelé menších bytů jsou ze sociálně slabších poměrů, a tudíž si kvůli finanční situaci účast na cestovním ruchu nemohou dovolit.

Demografické předpoklady

Určují rozdílné postoje obyvatelstva k účasti na cestovním ruchu. Jsou to:

- hustota obyvatelstva
- věková struktura obyvatelstva
- struktura obyvatelstva podle pohlaví

Hustota obyvatelstva

U hustoty je to hůře definovatelné, zda je závislost na cestovním ruchu, ale lze říci, že čím vyšší hustota obyvatelstva, tím se účast zvyšuje. Je to dáno tím, že lidé z více zalidněných oblastí mají tendenci ve svém volném čase odejít do přírody, nebo za jinými druhy rekreace.

Věková struktura obyvatelstva

Věk účastníků na cestovním ruchu se dá posuzovat ve dvou rovinách. První je postoj jednotlivých věkových skupin k cestovnímu ruchu. Druhou je intenzita zájmu o různé rekreační aktivity. Věk tedy hraje rozhodující vliv, který ovlivňuje výběr rekreačních aktivit vykonávaných v rámci každodenního cestovního ruchu.

Struktura obyvatelstva podle pohlaví

Rozdíl mezi účastí na cestovním ruchu žen a mužů je patrný hlavně v krátkodobém cestovním ruchu, který je výraznější u mužů. V tomto hledisku je rozdíl asi dvojnásobný. V některých aktivitách může být rozdíl i výraznější. Jsou to rekreační aktivity jako rybolov, míčové hry a hlavně pasivní pozorování sportovních klání.

Sociálně-kulturní předpoklady

Základem pro hodnocení sociologických předpokladů je soustava činitelů, kteří ovlivňují účast obyvatel na cestovním ruchu. Jsou to ekonomická aktivita, vzdělání a sociální příslušnost, průměrný příjem domácnosti, počet a struktura členů domácnosti. Ekonomická aktivita obyvatel se projevuje na účasti na cestovním ruchu různě u určitých skupin obyvatel. Tyto skupiny jsou: ekonomicky aktivní, ekonomicky aktivní důchodci, ekonomicky neaktivní důchodci, ženy v domácnosti a studenti. Nejaktivnější účastníci ať už v každodenním nebo dovolenkovém cestovním ruchu jsou ekonomicky aktivní obyvatelé, dále pak neaktivní důchodci, vyšších hodnot dosahují ještě ženy v domácnosti.

Dalším činitelem je vzdělání a sociální příslušnost. Obecně vyšší zájem o cestovní ruch mají obyvatelé s vyšším vzděláním. Souvisí to i s jejich zaměstnáním, které jsou náročné na psychické myšlení, opak tvoří obyvatelé se základním vzděláním, jejichž práce je fyzicky náročná, a proto vyhledávají spíše pasivní odpočinek. Dalším činitelem doplňujícím tuto skupinu je příjem domácnosti a počet a struktura jejich členů. Nepochybně se tato charakteristika projevuje u dovolenkového cestovního ruchu. Pro domácnosti s příjmem 40 tisíc jistě nebude problém mít ročně dvě týdenní dovolené. Tento fakt však také ovlivňuje kolik dětí je v domácnosti a v jakých věkových kategoriích jsou. Platí, že čím je věk dítěte vyšší, tím je i účast na cestovním ruchu vyšší.

6. Hodnocení realizačních předpokladů cestovního ruchu

Aby došlo k propojení přírodních a selektivních lokalizačních předpokladů, musí fungovat spojovací článek mezi nimi a tím jsou dopravní předpoklady a materiálně-technická základna, jako prvky realizačních předpokladů cestovního ruchu. Je to jakási kombinace dvou předešlých druhů předpokladů, což umožňuje uskutečnění cestovního ruchu. Dá se říci, že realizační předpoklady leží, rozmezí lokalizačních a selektivních předpokladů. Místo, kde se uskutečňují realizační předpoklady cestovního ruchu, se pak nazývá středisko cestovního ruchu.

6. 1. Dopravní předpoklady

Dopravní předpoklady zabezpečují co nejkratší překonání vzdálenosti do místa trvalého bydliště a cílové místo, které chtějí navštívit. V současné době vládne co do rychlosti letecká doprava, která umožňuje cestovní ruch v mezistátním měřítku. Přeprava autobusy nebo vlaky již není tak intenzivní a uvolnila místo individuální přepravě osobními automobily, jejichž počet v posledních desetiletích výrazně vzrostl. Význam autobusů však stále platí při hromadných zájezdech. Dopravní předpoklady cestovního ruchu sledují tyto dva aspekty: strukturu dopravní sítě a dostupnost území. Každý účastník cestovního ruchu jistě posuzuje, zda do vybraného regionu vede kvalitní dopravní cesta. Kvalita dopravy závisí na tom, po jakém druhu komunikace se do místa lze dostat. Je důležité, aby v co nejkratší vzdálenosti od cílového místa byla možnost dopravy po komunikaci I. třídy. Do samotného cílového bodu může stačit v krátké vzdálenosti i místní komunikace nižší třídy. Alternativou může být také umístění parkoviště u silnice vyšší třídy, kdy zbylou vzdálenost obstará místní doprava. Takto to třeba funguje v zimě u skibusů pod lyžařskými středisky Kohútka nebo Pustevny. Do obou těchto míst je možné se dostat i vlastním autem, ale kapacita parkovišť přímo ve střediscích je omezená.

Pro cestovní ruch je přínosná také přítomnost železniční tratě. Železnici jako formu dopravy cestovního ruchu využívá stále velká skupina obyvatel. Nesporná výhoda vůči automobilové nebo autobusové dopravě je možnost přepravy více osob. Je tak často využívána při školních výletech, různých skupinových rekreacích, atd.

Dostupnost Vsetínska po dopravních cestách z hlediska cestovního ruchu je možné sledovat ve dvou hlavních podobách pro přepravu, tím je silnice a železnice. Možnost využití letecké dopravy lze posoudit jen okrajově. Tato varianta samozřejmě existuje zejména pro zahraniční návštěvníky Vsetínska, kteří mohou za cílové místo letecké dopravy použít letiště Ruzyně, Mošnov, Ivanka při Dunaji či Brno-Tuřany a na zbylou vzdálenost využít silniční nebo železniční dopravní síť. Pro Vsetínsko, nejen z hlediska cestovního ruchu, ale pro celý rozvoj regionu, je důležité budoucí napojení na dálniční síť. Ta v současné době v regionu chybí. Dálnice D1 ze směru Praha-Brno končí u Kroměříže. Ale už samotná realizace úseku Vyškov - Kroměříž postaveného v posledních

letech je obrovským přínosem. Dálnice D1, která má dále pokračovat severně od Zlína, dále přes Vizovické vrchy, kde bude jen 20 kilometrů jižně od Vsetína. Pokračovat bude na východ ke hranicím se Slovenskem, kde je možnost napojení na slovenskou D1. A právě slovenská dálnice D1 je druhá tepna umožňující návštěvu Vsetínska ze směru Bratislava-Trenčín-Púchov. Z výčtu silnic nejvyšší kategorie nelze opomenout také rychlostní silnici R56 z Ostravy. Zbylé úseky do regionu je nutné překonat po ne všude kvalitních silnicích I. třídy. Nechvalně proslulá je v tomto ohledu silnice 57, spojující Valašské Meziříčí a Vsetín, na které při vyšší hustotě provozu je ujetí zhruba 20 kilometrové vzdálenosti někdy otázkou i více než 30 minut. Nová rychlostní silnice spojující tyto dvě centra okresu, jejíž první úsek už byl otevřen, je nutností. O tuto komunikaci se bojuje už od začátku 90. let, problémem jsou stejně tak jako ostatně u všech silnic finance. Ze západu jako navazující silnice k dálnici D1 je nejvhodnější silnice 49 vedoucí přes Zlín a Vizovice, která vede dále do slovenského Púchova a slouží tak jako přípoj také z východu ze slovenské D1. Ze severu je jako přípoj z R56 silnice 56.

Po železnici je Vsetínsko dostupné velmi dobře. Do samotného Vsetína směřuje rychlíková trať ze západu ze směru Praha-Olomouc-Hranice. Tato rychlíková trať pokračuje východním směrem, čímž je zajištěna dostupnost ze směru Košice-Žilina. Tuto významnou trať doplňují místní železnice. Ty také využívají krátkodobí účastníci cestovního ruchu především na tratích Vsetín - Velké Karlovice a Valašské Meziříčí - Rožnov pod Radhoštěm. Vlaky na těchto tratích hlavně o víkendech jsou hojně plněny v létě pěšími turisty a v zimě běžkaři. Technicky zajímavá je nedokončená železniční trať, která měla propojovat Zlín se Vsetínem. Tato trať budovaná ještě za zlínského podnikatele Bati ovšem zůstala pouze u plánů a jejím pozůstatkem je násep, který se táhne z Vizovic přes obce Lutonina a Jasenná. Tato stavba již sama o sobě má možnost, stát se objektem zájmu jako technická památka. Toto nedokončené dílo podtrhuje jednu vadu na železniční dostupnosti Vsetínska, a sice že neexistuje přímé spojení Vsetína a krajského města Zlína.

6. 2. Materiálně-technická základna cestovního ruchu

Jedná se o systém zařízení, která slouží účastníkům cestovního ruchu v daném místě pobytu. Podle své funkce se rozdělují na: ubytovací zařízení, stravovací a zábavní

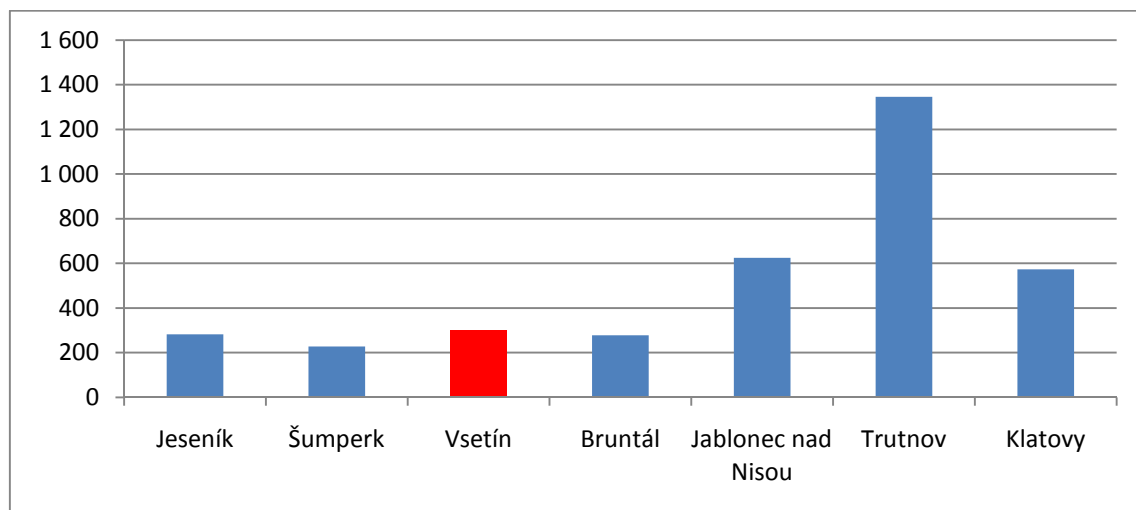
zařízení, dopravní zařízení a různé další, které není možné jednoznačně zařadit. Každý druh zařízení má svoji kapacitu obslužnosti osob a ta je společným znakem pro všechny typy zařízení. Ubytovací zařízení charakterizuje počet lůžek, u stravovacích zařízení počet hostů (strávníků), u dopravních zařízení je to počet přepravených osob.

6. 2. 1. Ubytovací zařízení

Ubytovací zařízení má význam pro účastníky cestovního ruchu, jejichž délka pobytu je více než jeden den. Nejvýznamnější z hlediska kapacity lůžek jsou hromadná ubytovací zařízení. Nejvyšší počty nabízejí hotely. Jejich kapacita je od 50 do 200 lůžek (Vsetínsko). Další možnosti ubytování nabízí penziony, rekreační chaty, turistické ubytovny, campinky, tábořiště, apod. Jejich kapacita bývá většinou do 100 lůžek. Zvláštní skupinu, ale jistě nezanedbatelnou tvoří objekty individuální rekreace (dále OIR). Tato skupina objektů je v regionu hodně rozšířená. OIR se stavěly v minulosti jako náhrada za nemožnost vycestovat za rekreací do zahraničí, proto je jich na území České republiky respektive vsetínského regionu mnoho. Na Vsetínsku jsou OIR nejen chaty stavěné vyloženě pro rekreaci, ale v současnosti se staly rekreačními objekty také původní valašské dřevěnice popisované v kapitole „lidová architektura“. Důvodem velkého množství těchto původních chalup lze hledat již v 17. století, kdy probíhala valašská kolonizace. Pro osídlování Valašska bylo charakteristické disperzní osídlení, kdy osadníci stavěli své chalupy, které byly roztroušeny po stráních i ve vyšších polohách. Potomci původních obyvatelů valašských dřevěnic již nepokračují v těžkém životě na horských pasekách, ale mají byt či rodinný domek ve městech a vesnicích v údolích. Tyto původní objekty se tak stávají rekreačními. Převážně jsou využívány právě potomky původních obyvatel jako OIR, ale ve velké míře jsou také pronajímány. Zejména pak v katastrech obcí Velké Karlovice, Karolinka, Nový Hrozenkov, Hutisko-Solanec, Horní Bečva, Prostřední Bečva, Valašská Bystřice nebo Zděchov. Tyto původní chalupy jsou pak věrnou ukázkou života na Valašsku a pro návštěvníky jsou velmi působivé. Jejich ubytovací kapacity nejsou velké, zrekonstruovaná chalupa pro účely cestovního ruchu mívá do 15 lůžek. Jejich nespornou devizou je však poloha. Tyto chalupy jsou vysoko položené buďto přímo na turistických trasách nebo v jejich blízkosti. Tento typ ubytování lze považovat za velmi dobrou alternativu za hromadná ubytovací zařízení. Problémem je, že turisté na tento typ ubytování nejsou turisté zvyklí

a dosud jej považují spíše za zvláštnost. Neustálou reklamou chalup však postupně přichází i tento druh ubytování do povědomí.

Dalším druhem zařízení materiálně-technické základny jsou stravovací a zábavní zařízení. Jejich vliv, coby lokalizačního faktoru na cestovní ruch není tak velký jakou u ubytovacích zařízení, ale má nesporně důležitou funkci. Tyto zařízení jsou podstatně hlavně pro jednodenní účastníky cestovního ruchu. Jedná se o restaurace, hostince, vinárny, a jiné zařízení podobného typu. Tato zařízení nabývají na významu pro turisty na delších túrách. Právě v horských oblastech Vsetínska, ať už při pěší turistice v letní sezóně, nebo na běžkách v zimě, jsou tyto horské zařízení důležité občerstvovací stanice.



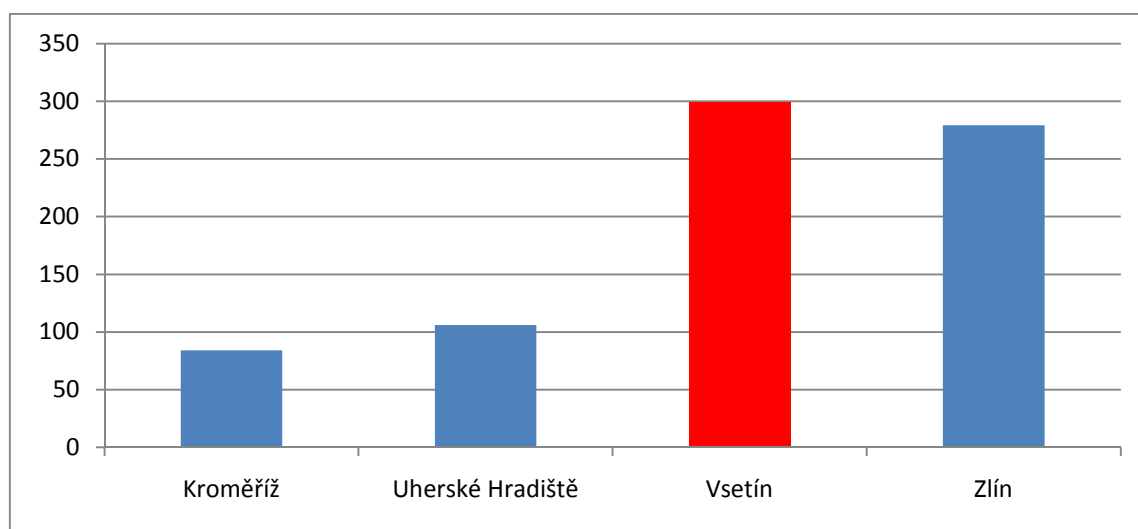
Obr. 2: Porovnání počtu HUZ v okresech s podobným potenciálem cestovního ruchu

Zdroj: Český statistický úřad (2008)

Hromadná ubytovací zařízení na Vsetínsku

Mezi ubytovací zařízení, která nabízí nejširší rozsah služeb, jsou hotely, patří nepochybně k důležitým ubytovacím zařízením pro turistický region Vsetínska. Právě tyto zařízení lákají klientelu i ze vzdálenějších oblastí a tím vytvářejí celkový náhled na Vsetínsko. Jejich územní rozložení je jak ve vrcholových partiích, tak i v údolích. Naprostá většina se nachází v katastrech obcí Velké Karlovice, Horní a Prostřední Bečva a také kolem přehrady Bystřička. Větší koncentrace zařízení je také ve městech. Rozsah jejich služeb z hlediska časového vývoje dosáhl značných změn. Většina stávajících hotelů prošla privatizací z bývalých rekreačních zařízení tehdejších podniků.

A investice na rekonstrukce těchto objektů stály mnohde více než samotné pořízení. U horských hotelů je nyní samozřejmostí upravovaný lyžařský svah. Výhodou jsou také zařízení jako tenisový kurt, bazén, letní zahrádka, dětské koutky, apod. Druhou variantu velmi kvalitního ubytování tvoří horské chaty. Tyto chaty jsou rozmístěny i na méně dostupných místech, ve vrcholových partiích v blízkosti lyžařských areálů a jsou východiska na pěší, cykloturistické i lyžařské túry. Horské chaty nabízejí rovněž vysoký rozsah služeb.



Obr. 3: Porovnání počtů HUZ v okresech Zlínského kraje

Zdroj: Český statistický úřad (2008)

Nejvýznamější ubytovací zařízení v horských oblastech Vsetínska

Horský hotel Portáš

Hotel Portáš se nachází na hřebeni Javorníků. Budova byla postavena v roce 1932 přímo pod vrcholem Stolečný, kde měli podle legend své stanoviště valašští strážci hranic "Portáši" a dodnes si udržela svůj styl tradiční horské stavby. Leží v nadmořské výšce 960 m. Za pěkného počasí je odsud nádherný výhled na panorama Moravskoslezských Beskyd (od Radhoště přes Pustevny až k Lysé hoře), případně na druhou stranu hraničního hřebene na slovenskou Kysuci a Malou Fatru. Při obzvlášť dobré viditelnosti je dohled až na Praděd v Jeseníkách. Chata dnes funguje jako hotel s restaurací. Lůžková kapacita je 50 míst a nabízí pokoje s vlastním sociálním zařízením nebo pokoje turistické kategorie. Ubytování hotelu disponuje 50 lůžky na 2, 3 a 4-lůžkových pokojích. K relaxaci hostů je k dispozici sauna, stolní tenis a fotbálek, v létě

venkovní vyhřívaný bazén a hřiště na míčové hry či tenis, dále pak venkovní posezení s ohništěm a výhledem na hory.

Horská chata Kohútka

Horská chata Kohútka prošla kompletní rekonstrukcí, která výrazně proměnila její tvář. Součástí rekonstrukce bylo i vybudování nových moderních pokojů. Každý pokoj je vybaven vlastním sociálním zařízením. Součástí standardního vybavení pokoje je televizor a připojení na internet. V současné době prochází chata kategorizací na kategorii Horský hotel. Ubytování je jak v hlavní chatě, tak i v přilehlých srubech v celkové kapacitě 100 lůžek. Stravování je zajištěno ve dvou jídelnách přímo v chatě. Celý den je otevřen bar s drobným občerstvením. Chata se nachází v Javorníkách na moravsko-slovenském pomezí. Od chaty se otevírá překrásný rozhled na Beskydy, Jeseníky, Malou a Velkou Fatru a Martinské Hole. Javorníky jsou vhodné pro pěší túry i cykloturistiku. Přímo od chaty vede nádherná hřebenová túra, vhodná i pro horská kola. V zimě jsou zde ideální podmínky pro zimní sporty, sjezdové i běžecké lyžování. Nově vybudovaná čtyřsedačková lanovka a rekonstrukce chaty byla za přispění EU – fond pro regionální rozvoj.

Hotel Soláň

Horský hotel Soláň se nachází v malebném prostředí Beskyd s nejkrásnějším pohledem na Javorníky. Okolí nabízí možnosti turistickým i cyklistickým výletům, v zimním období pak výborné podmínky pro sjezdové i běžecké lyžování. Celkovou pohodu doplní komfortní ubytování v nově rekonstruovaných pokojích. K dispozici je celkem 41 pokojů s celkovou kapacitou 110 lůžek.

Hotely Velké Karlovice

Lanterna, Horal a Galik nabízejí příjemné a cenově dostupné ubytování. Valašský kraj je proslulý nejen svéráznou kulturou, ale také krásnou horskou krajinou a vynikajícími podmínkami pro sportovní, zimní i letní dovolenou v České republice. Pro volný čas, prázdniny nebo víkendy je možné zde nalézt široké sportovní vyžití – lyžování, turistiku, cyklostezky a řadu služeb, včetně golfového hřiště a dvou relaxačních wellness center s bohatou nabídkou masáží. Pobyty jsou velmi vhodné i pro rodiny s dětmi.

Pustevny

Hotel Tanečnica se nachází v krásné oblasti Beskyd, na samotném vrcholu Pusteven, v nadmořské výšce 1018 m. V ubytovací části je k dispozici 42 dvoulůžkových pokojů s možností 1 - 2 přistýlek, jedno Apartmá a 7 jednolůžkových pokojů. Všechny pokoje mají vlastní koupelnu se sprchovým koutem a WC, barevnou televizi a telefon. Větší část pokojů je situovaných s výhledem do údolí, ostatní směrem na les a budovu bazénu. V nabídce hotelu je krytý, vyhřívaný bazén 16 x 8 m, minifitness - pro hotelové hosty zdarma, dále placené služby - sauna, stolní tenis, biliár a stolní fotbal. Pro nejmenší je vybudovaný dětský koutek, s možností bezplatného hlídání au pair. Parkoviště pro hosty je přímo u hotelu.

Horská chata Cáb

Nejznámější chatou v samém blízkosti Vsetína je horská chata Vsacký Cáb se nachází v krásném prostředí Vsetínských vrchů ve výšce 821 m n.m. , 8 km severně od Vsetína a 13 km od přehrady Bystřičky, na západním konci vlastního hřebene Vsetínských vrchů. Proto je ideálním výchozím či cílovým bodem pro letní i zimní turistiku. V poslední době se právě tato chata stává velmi důležitým centrem cestovního ruchu právě díky dobré vzdálenosti od centra oblasti. Dopravní dostupnost střediska je ovšem omezena pouze pro návštěvníky chaty, ostatní jsou nuceni nechat auto ve zhruba 5kilometrové vzdálenosti na Dušné, kde je rovněž zastávka autobusu. Pro rozvoj tohoto místa by určitě pomohlo, kdyby byla chata přístupná i pro ostatní, kteří nejsou přímými návštěvníky chaty. Zde je třeba určitého kompromisu mezi ochránci přírody a účastníky na cestovním ruchu. Problematické záležitosti jako je zimní údržba silnice, nebo limitující počet parkovacích míst je jistě řešitelná záležitost. Dalo by se dokonce uvažovat o přímém autobusové spojení ze Vsetína k chatě na Cábu. Stávající autobusové spojení je sice dobré v tom, že zastávka na Dušné, je přímo na horizontě. Ale i tak návštěvník musí urazit několik kilometrů, dokud se nedostane k chatě. Pod vrcholem Vsackého Cábu se rozkládá přírodní rezervace Kutaný. Provoz na chatě je celoroční, počet pokojů je 14 s kapacitou 49 lůžek.

6. 2. 2. Ostatní zařízení materiálně-technické základny

Neméně důležitým druhem zařízení materiálně-technické základny jsou přepravní zařízení. Tato zařízení jako lokalizační faktor je pro rozvoj cestovního ruchu velmi důležitý. Jsou to především horské přepravní zařízení (vleky, lanovky). Lanovky umožňují návštěvníkům zdolávat výškové rozdíly během několika minut. Turisté pak mohou bez namáhavého výstupu z údolí, začít svoji cestu přímo turistické trase. Vleky jakožto další typ zařízení patří dnes již k neodmyslitelné součásti lyžařských středisek. Aby bylo středisko konkurenceschopné, musí nabídnout návštěvníkovi širokou paletu služeb. Moderní vlek nebo lanovka s rychlým systémem odbavení schopná absorbovat nápoly lyžařů je základ. Dalším pozitivem je umělé osvětlení, služby jako výuka lyžování popř. snowboardingu s instruktorem, úschovna a půjčovna vybavení. Pro dopravní zařízení je podstatný počet skutečně přepravených osob za časový úsek (nejčastěji za hodinu). Na Vsetínsku jsou dopravní zařízení, jako jsou vleky a lanovky koncentrovány do lyžařských středisek v katastrech obcí Velké Karlovice, Nový Hrozenkov, Karolinka, Horní Bečva, Prostřední Bečva. Tedy obce regionu, jejichž přírodní předpoklady jsou pro tento typ zařízení nejvhodnější. Vleky jsou samozřejmě i na jiných místech Vsetínska, ale již ne v tak velkém množství. Umístění vleků a lanovek ve většině koresponduje s ubytovacími zařízení popisovanými výše. Mezi významné lyžařské areály reprezentující Velké Karlovice patří Ski areál Razula. Tento moderní areál disponuje přepravní kapacitou 1150 osob za hodinu, délka sjezdových tratí je 1060 metrů. Neznámějším lyžařským areálem ve Vsetínských vrších je Ski areál Soláň. Tento areál má již 30letou tradici, v posledních letech prošel významnou modernizací. Celková délka sjezdovek činí téměř 4 kilometry. Hlavní tři vleky Soláňsedlo nabízejí přepravní kapacitu 1850 osob/hod. Javorníky reprezentuje tradiční lyžařské středisko Ski areál Kohútka. Celková délka tratí v areálu je 2080 metrů a přepravní kapacita je 6240 osob za hodinu. Toto vysoké číslo je dosaženo zejména díky nově vybudované čtyř-sedačkové lanovce, která je součástí největší investice do lyžařského střediska v roce 2009 v České republice. Kromě lanovky byl zřízen nový systém zasněžování, nádrže na akumulaci vody, rolbu s navijákem na úpravu extrémních svahů a nový systém odbavování Ski Data. To vše za přispění fondů Evropské unie. V rámci České republiky je za turistickou oblast Beskydy-Valašsko nejznámější Ski areál Pustevny. Svojí polohou na hranicích Zlínského a Moravskoslezského kraje zajišťují lyžařské vyžití pro obyvatele nejen ze vsetínského

okresu. Pohodlnou jízdu na Pustevny (1018 m. n. m.) se zajímavým pohledem na krajinu z ptačí perspektivy nabízí sedačková lanovka, jejíž nástupní stanice se nachází poblíž hotelu Ráztoka v Trojanovicích. Středisko disponuje všemi typy obtížnosti tratí o celkové délce 3135 metrů. Převážná kapacita je 5000 osob za hodinu. Mezi další areály patří např. Ski areál Kyčerka Velké Karlovice, Ski areál Karolinka, Ski areál Jasenka nebo Ski areál Troják. Počet lyžařských areálů byl ale paradoxně na Vsetínsku vyšší. Popsaný výčet tvoří ty, které se přizpůsobily trhu. Toto konstatování zní v kontextu s cestovním ruchem zvláště, ale je to fakt. Místa s vleky, která v minulosti byla významná, dnes chátrají. Stalo se tak díky nedostatku financí, nezájmu nových majitelů po restitucích a také otevření hranic po roce 1989. I významná střediska jako jsou Pustevny, trpí odlivem lyžařů, kteří si zaplatí týdenní pobyt v Alpách. Svým způsobem je to pro ně výhodnější v mnoha ohledech (délka sjezdovek, kvalita služeb, cenová dostupnost). A hlavní nevýhoda Alp, tedy jejich vzdálenost se stává zanedbatelnou.

Do palety materiálně-technické základny je třeba zařadit i zařízení, které nelze začlenit ani do jednoho z popsaných druhů. V současnosti i k nám přichází spousta nových moderních aktivit, které vyžadují své zařízení. Jedná se třeba o lanové centra, horolezecké stěny, jízda na čtyřkolkách a jiné nové volnočasové aktivity. Rozhodnutí investovat do těchto typů zařízení je do jisté míry risk, ale pokud si jde podnikatel tvrdě za svým cílem, může se mu investice vyplatit. Samozřejmě že existují i klasické a tradiční nezařazené zařízení materiálně-technické základny. Mezi takovéto zařízení patří v letním období hojně navštěvovaná koupaliště. Veřejná koupaliště, která jsou provozována pouze za účelem koupaní, jsou na Vsetínsku situována v údolích většinou ve větších sídlech. Jinak je tomu u hotelových bazénů, ty mohou být umístěny prakticky v jakékoli nadmořské výšce. Další zařízení tvoří hřiště pro různé typy sportů s příslušným vybavením pro provoz a jeho zázemí.

7. Turismus na Vsetínsku

Turistika je s regionem úzce spjata. Díky výše popsaným předpokladům je vyhledávána různými typy turistů. Ať už se jedná o pěší turistiku, cykloturistiku nebo v zimě běžkové lyžování. Turismus zde má tradici. Nejznámější spolek dokumentující tento fakt je Klub českých turistů Vsetín. V rámci něhož se během roku pořádají desítky akcí.

Asi nejvýznamnější akcí je zimní 50 km po Valašsku. Letos se uskutečnil již 36. ročník této populární akce, počet účastníků se každoročně pohybuje kolem 200. Přejezd se koná na hřebenovce Vsetínských vrchů, kdy start je na Bumbálce na Slovensku a jede se západním směrem až do Vsetína. Nejen tato ale všechny akce pořádané spolky turistů na sebe váží mnoho účastníků, což přispívá k všeobecnému rozvoji cestovnímu ruchu v oblasti.

Turistických tras je v regionu velké množství. Na Vsetínsku těžko hledat hřeben, po kterém nevede nějaká trasa, navíc v posledních 5 letech byla síť turistických tras doplněna o cykloturistické trasy. Jejich množství už je skoro na úrovni tradičních turistických tras, ale to je jen dobře. Samozřejmě, že by se dalo polemizovat, že ne všechny cyklotrasy jsou nezbytně nutné, že kvalita je důležitější než kvantita, ale to je téma do budoucna. Cílem je zkvalitnění tras takovým způsobem, aby turista nemusel absolvovat svůj výlet po cestě rozjezděné traktory a aby nemusel na každém kroku překonávat kaluže. Podle mého názoru je třeba se inspirovat v západních zemích. Podobné regiony s nevysokými horami a členitým reliéfem jakým je Valašsko je třeba jižní Německo nebo Provence ve Francii. Jasně je, že Česká republika svými finančními možnostmi těmto zemím konkurovat zatím nemůže, ale je třeba postupnými krůčky se na tuto úroveň dostávat. Dokud peníze od státu v dostatečné míře nepůjdou, je nutné co nejvíce využít nyní peněz od Evropské unie. Z evropských fondů se například financují dvě důležité stezky, vedoucí údolím Rožnovské a Vsetínské Bečvy. Cyklostezka údolím Rožnovské Bečvy, bude spojoval Zašovou a Horní Bečvu v úseku dlouhém cca 21 km. Počítá se s všestranným využitím nejen pro cyklistiku, ale také v zimě pro běžkaře. Pro severní část Vsetínského okresu to je velký přínos. Vždyť Rožnov a okolí je velmi významný pro turisty. A právě údolní propojení podél Rožnovské Bečvy pro cyklisty taky chybělo. V plánu je dokončení této stavby ještě v roce 2010. Rozpočet na cyklostezku je 135 000 000 Korun. Cyklostezka údolím Vsetínské Bečvy, spojující Vsetín a Velké Karlovice je v celém vsetínském regionu očekávána asi nejvíce. Jejím úkolem je rozvoj cestovního ruchu turistického mikroregionu Horní Vsacko (tedy obce východně od Vsetína až po Velké Karlovice). Právě cyklostezka má být impulsem, který tento mikroregion pomůže rozvíjet. Celková délka má být 41 km, přičemž ne v celé délce se počítá po zbudování nové komunikace, ale je počítáno s využitím některých málo užívaných úseků cest. Část trasy už byla úspěšně zbudována v úseku Semetín – Hovězí. A již na tomto krátkém asi 10kilometrovém úseku se potvrdilo, že bude mít trasa obrovský význam, za pěkného počasí je plná cykloturistů. Rozpočet na

tuto akci je 160 000 000 Korun. Spoluúčast na financování mají také obce mikroregionu Horní Vsacko a státní fond dopravní infrastruktury. Obě dvě zmíněně cyklostezky jsou prvními svého druhu na Vsetínsku a svojí kvalitou jsou srovnatelné s cyklotrasami v zemích s rozvinutým cestovním ruchem. Důležité bude pokračovat v tomto trendu, avšak jasné je, že peníze z EU nepůjdou čerpat stále. Proto je důležité, aby dobře fungovala legislativa a aby samotné obce s vysokým potenciálem cestovního ruchu tyto peníze mohly od státu získávat. Je jasné, že stát nebude financovat tyto aktivity v celkové výši. Proto je nutné, aby se třeba i významní podnikatelé a firmy formou sponzorství podíleli na financování. Prostor se zde nachází pro drobné podnikatele, kteří mohou přítomnost cyklostezek využít pro otevření občerstvovacích stanic. Na Vsetínsku již někteří tuto příležitost pochopili a již takovéto zařízení provozují. Poloha zařízení je v tomto případě zásadní kritérium úspěchu. Podstatné u cyklistických zahrádek jsou stojany pro kola, také viditelnost na svá kola je pro majitele důležitá. Stejně jako je pro rozvoj cestovního ruchu v letní sezóně dostatek kvalitních turistických a cykloturistických tras, tak je v zimní sezóně důležitý dostatek upravených lyžařských stop. Právě tento problém spoustu potenciálních běžkařů odrazuje. Upravených tras bývá v zimě v současnosti velmi málo. Potom se vyskytne i taková skutečnost, že místa kde se v létě turisté často zastavují na občerstvení, v zimě zejí prázdnou. Toto je třeba změnit strojovou úpravou tratí pro běžecké lyžování. Tento druh turistiky v sobě skýtá podobné možnosti, jaké byly nastíněny u cykloturistiky. Za dobře vybavená centra zimní turistiky lze považovat Pustevny, kde jsou desítky kilometrů upravených tras. Dále pak běžecké tratě ve Velkých Karlovicích. Tyto dvě střediska lze považovat za vzor pro ty, kteří takový projekt zamýšlí realizovat. Jedná se okruhy s různými délkami a stupni obtížnosti, kde uprostřed je samotné středisko s paletou ubytovacích a stravovacích služeb. Upraven v posledních letech také bývá hřeben Vsetínských vrchů s trasami a zázemím kolem chaty Cáb a také hřeben Javorníků s centrem na Kohútce.

8. Udržitelný rozvoj Vsetínského regionu

Cestovní ruch nabývá na důležitosti v oblastech, které jsou periferní v rámci republiky. A takovou oblastí Vsetínsko je. Nevýhoda lokace oblasti se projevuje na životní úrovni obyvatel regionu, a proto je nutná pomoc ze strany státu a také Evropské unie. Podpora

rozvoje cestovního ruchu vsetínskému regionu jde ze strukturálních fondů Evropské unie. Realizace je uskutečňovaná prostřednictvím Zlínského kraje. Prioritou je využití účinných forem spolupráce s partnery v kraji na zefektivnění pomocí Strukturálních fondů Evropské unie a zvýšení schopností pro uplatnění rozvojových programů. V souladu se strategickým rozvojovým dokumentem regionu je na základě ⁸rozhodnutí Asociace krajů ČR a usnesení vlády č. 245/2005 realizován Regionální operační program (dále ROP) NUTS II Střední Morava 2007 – 2013, jehož zadavateli jsou Zlínský a Olomoucký kraj. Globálním cílem tohoto programu je zvýšení ekonomické vyspělosti, zlepšení konkurenceschopnosti regionu a životní úrovně jeho obyvatel ve svém komplexu. Specifickými cíli ROP Střední Morava pak jsou:

- **Zlepšení atraktivnosti regionu soudržnosti Střední Morava pro účely cestovního ruchu zlepšením jeho infrastruktury, služeb, informovanosti a propagace.**
- Zajištění efektivní, flexibilní a bezpečné dopravní infrastruktury v rámci regionu soudržnosti Střední Morava a spolehlivé, kvalitní a integrované veřejné dopravní služby.
- Zlepšení kvality života v regionu soudržnosti Střední Morava, zvýšení atraktivity regionálních center, měst a obcí, zajištění kvalitní a dostupné sociální služby a příznivých, podpůrných podmínek pro podnikání.

Analyticky vyhodnocenými prioritami jsou doprava, integrovaný rozvoj a obnova regionu, cestovní ruch a podpůrná pomoc při budování zařízení materiálně-technické základny ve střediscích cestovního ruchu. Výsledky pomoci ROP do rozvoje cestovního ruchu lze pozorovat u již zmíněných projektů cyklostezek, modernizace zimního střediska Kohútka, výstavba hotelu Horal ve Velkých Karlovicích a mnohé další již zrealizované projekty. Cílená pomoc na rozvoj cestovního ruchu však s sebou nese i rizika, na která je třeba brát ohled. Budování nových zařízení a rekreační ploch vede k rostoucím vlivům na místní komunitu a životní prostředí. Rozvoj cestovního ruchu regionu je třeba strategicky plánovat, aby nedošlo k neúnosné prostorové koncentraci zařízení a aktivit cestovního ruchu a aby nedošlo k negativním vlivům na region.

⁸ Zdroj: Český statistický úřad – cestovní ruch (2007)

9. Mapy předpokladů cestovního ruchu na Vsetínsku

Pro konkrétní ukázkou vazeb cestovního ruchu a Vsetínska je provedeno několik přílohových map. Konstrukce map a výpočty jsou vytvořeny vlastním návrhem v programu ArcGIS a data použita z ArcČR (1997) ARCDATA PRAHA. Další data k mapě Hromadných ubytovacích zařízení Vsetínska jsou převzata z webových stránek Českého statistického úřadu. Data k mapám Kulturně-historické památky, letní a zimní rekreace jsou převzaty z přílohové mapy Turistického průvodce Beskydy-Valašsko a webu Mapy.cz. V mapách je pracováno s územními jednotkami správního obvodu obce s rozšířenou působností Vsetín a okres Vsetín. Vymezení turistického regionu Vsetínska je provedeno vlastním návrhem.

Závěr

Cestovní ruch jako součást část terciérního sektoru hospodářství má pro oblast Vsetínska velký význam. Hlavně mikroregionech Horní Vsacko a Rožnovsko je ve službách cestovního ruchu zaměstnáno velké množství obyvatel. V jiných odvětvích jako je např. průmysl, není potenciál pro rozvoj tak velký. Cestovní ruch naopak potenciál i předpoklady má. Investice do tohoto odvětví je jistě cestou, jak zvednout životní úroveň oblasti, která v současnosti zdaleka není na republikové úrovni. Kroky pro propojení přírodních předpokladů Vsetínska s kvalitními službami jsou postupně naplňovány. Snahou je mít silný region čele s vyspělejší, rozvinutější a udržovanější dopravní infrastrukturou, ubytovacími a stravovacími zařízeními, efektivně využitým podnikatelským potenciálem pro služby v cestovním ruchu, nabídkou a infrastrukturou cestovního ruchu výrazně přispívající k celkovému ekonomickému výkonu regionu. Aby podnikatelé ve službách v cestovním ruchu byli úspěšní, musí mezi sebou komunikovat a do jisté míry spolupracovat. Zavedení takových cen, které povedou ke zkrachování konkurence, není dobrý směr. Samozřejmě, že rivalita a soutěžení zde bude, ale mělo by mít zdravý charakter. Čím více kvalitních služeb v regionu, tím více bude turistů a potažmo peněz. Region pak bude oblíbenou turistickou destinací pro tuzemské i zahraniční návštěvníky s cílem být ekonomicky vyspělý a srovnatelný s úro-

vní ČR. Důležitou roli má také dobrá příhraniční kooperace se Slovenskem. Slováci tvoří důležitou část turistů, kteří česká střediska navštíví. Dílčí záležitosti, jakými jsou navazující turistické trasy na Slovensko nebo možnost platby evropskou měnou EURO, by měly být bezproblémovou záležitostí. Taková spolupráce mezi oběma státy funguje ve známém hraničním středisku Kohútka. Jisté je, že cestovní ruch na Vsetínsku je na dobré cestě stát se turistickou zajímavou destinací. Díky svým předpokladům, cílevědomé práci obyvatel, efektivního využití peněz od státu a Evropské unie, má šanci se stát regionem srovnatelným s vyspělými turistickými regiony v zemích západní Evropy.

Shrnutí

Práce ukazuje geografický a ekonomický vztah cestovního ruchu se vsetínským regionem. Nejdříve stručně shrnuje obecně geografii cestovního ruchu. Po teoretické části následuje fáze vymezení území Vsetínska. V dalších kapitolách se postupně pojednává o jednotlivých předpokladech cestovního ruchu. Hodnocení začíná u lokalizačních faktorů, kde se nachází stěžejní témata: přírodní a kulturně-historické předpoklady, jejichž kapitoly jsou např. reliéf, klima, vodstvo, kulturní památky. Druhou skupinu tvoří selektivní faktory a v poslední skupině jsou analyzovány realizační předpoklady s důležitými prvky, které jsou dopravní předpoklady, materiálně-technická základna. Ve většině kapitol jsou jednotlivé složky faktorů vztaženy na konkrétní místa na Vsetínsku. Práci doplňuje samostatná kapitola o turistice, která je nejdůležitější formou cestovního ruchu. Závěrem je nastíněn udržitelný rozvoj regionu, jehož podstatným článkem cestovních je.

Summary

The bachelor thesis presents the geographic and economic characteristics of the tourism in the Vsetínsko region. At first it briefly summarizes in general geography of tourism. The theoretical part is followed by a delimitation of the area of interest. In other

chapters, the work deals with the assessment of tourism. An assessment starts with the locations, location of the key issues: the natural and cultural – historical assumptions, which are chapters such as relief, climate, waters, cultural sites. The second group consists of selective factors, and the last group analyses realization prerequisites (transport, material technical base). In the most chapters the contents is related to the Vsetínsko region. The work is supplemented by a separate chapter on hiking which is the most important form of tourism. Finally, sustainable development of the region is outlined.

Použitá literatura:

HALL, C. M., PAGE, S. J. *The Geography of Tourism and Recreation: environment, place, and space.*, London and New York: Routledge, 2002. 399 s

MARIOT, Peter. *Geografia cestovného ruchu.* Bratislava: VEDA, vydavateľstvo Slovenskej akadémie vied, 1983. 252 s.

MARIOT, Peter. *Príspevok k typizácii stredísk cestovného ruchu.* Geografický časopis, 53:4, 2001, s. 307.

NAJBRT, Přemysl. *Beskydy a Valašsko.* Praha: Olympia, 1974. 272 s.

PEARCE, D. *Tourism Today: a geographical analysis.* London: Longman Harlow, 1995. 240 s

SLÁDEK, J. *Kudy chodím? po turistických trasách.* Přerov: Šárka, 2003. 120 s.

TESAŘÍKOVÁ, Pavla. *Atlas turistických zajímavostí: Česká republika.* Praha: Kartografie, 2002. 197 s.

TOUŠEK, Václav; KUNC, Josef; VYSTOUPIL, Jiří a kol. *Ekonomická a sociální geografie*. Plzeň: Aleš Čeněk, 2008. Geografie cestovního ruchu, 411 s. ISBN 978-80-7380-114-4.

VYSTOUPIL, J. a kol. (2006): *Atlas cestovního ruchu*. Praha, Brno: MMR ČR, Masarykova univerzita

WAHLA, Arnošt. *Obecná geografie cestovního ruchu*. Brno: Mendelova univerzita v Brně, 2010. 103 s.

WOKOUN, R; VYSTOUPIL, Jiří. *Geografie cestovního ruchu*. Praha: SPN, 1987. 250 s

Internetové zdroje:

Český statistický úřad [online]. 2006 [cit. 2010-03-25]. Dostupné z WWW: <<http://www.czso.cz/csu/redakce.nsf/i/home>>

CzechTourism [online]. 2005 [cit. 2010-04-30]. Dostupné z WWW: <http://www.czechtourism.cz/>

Ski alpin Pustevny [online]. 2005 [cit. 2010-04-15]. Pustevny lyžařské středisko v Beskydech. Dostupné z WWW: <http://www.skialpin.cz/mapa-arealu-pustevny.php>

Ski region Soláň Karolinka [online]. 2006 [cit. 2010-04-15]. Soláň sedlo. Dostupné z WWW: http://www.solansedlo.cz/solan_sedlo/images/mapa.html

Kohútka.cz [online]. 2005 [cit. 2010-04-15]. Ski centrum Kohútka Javorníky. Dostupné z WWW: <http://www.kohutka.cz/lyzovani-mapa-strediska>

Průvodce po Česku [online]. 2000 [cit. 2010-04-02]. Zámek Vizovice - Průvodce po Česku. Dostupné z WWW: <<http://www.pruvodce.com/vizovice/>>

Folklórní sdružení České republiky 1990 - 2010 [online]. 1999 [cit. 2010-04-10].

Folklórní akce Zlínský kraj. Dostupné z WWW:

<http://www.folklornisdruzeni.cz/zlinsky-kraj>

Lidová architektura Čech, Moravy a Slezska [online]. 2000 [cit. 2010-04-10]. Krajina

Střední Moravy. Dostupné z WWW: [http://www.lidova-architektura.cz/B-](http://www.lidova-architektura.cz/B-regiony/stredni-morava/stredomoravsky-region-uvod.htm)

[regiony/stredni-morava/stredomoravsky-region-uvod.htm](http://www.lidova-architektura.cz/B-regiony/stredni-morava/stredomoravsky-region-uvod.htm)

Hrady.cz [online]. 2001 [cit. 2010-04-02]. Zámek Krásno nad Bečvou, Valašské

Meziříčí. Dostupné z WWW: <http://www.hrady.cz/index.php?OID=2190>

Turistik [online]. 2000 [cit. 2010-05-02]. Zámek Vsetín. Dostupné z WWW:

<http://www.turistik.cz/cz/kraje/zlinsky-kraj/okres-vsetin/vsetin/zamek-vsetin/>

Příroda Valašska [online]. 2002 [cit. 2010-05-02]. Příroda Valašska - lesy. Dostupné z

WWW: <http://www.priroda-valasska.cz/cz/4-priroda-valasska/19-lesy.html>

Luhačovice.cz [online]. 2000 [cit. 2010-04-15]. Lázně Luhačovice - oficiální průvodce

městem. Dostupné z WWW: <http://www.luhacovice.cz/page/1333.lazne-luhacovice/>

Hvězdárna Vsetín [online]. 2006 [cit. 2010-04-04]. Dostupné z WWW:

<http://www.hvezdarna-vsetin.cz>

Seznam Příloh:

- 1) Mapa Turistický region Vsetínsko
- 2) Mapa Zimní turistická rekreace v SO ORP Vsetín v roce 2010
- 3) Mapa Turistické trasy a letní rekreace v SO ORP Vsetín v roce 2010
- 4) Mapa Cyklostezky a důležitá místa pro cyklisty v SO ORP Vsetín v roce 2010
- 5) Mapa Kulturně-historické památky v SO ORP Vsetín v roce 2010
- 6) Mapa Počet lůžek v hromadných ubytovacích zařízeních v okrese Vsetín

- 7) Mapa Významná hromadná ubytovací zařízení v okrese Vsetín
- 8) Zimní středisko Pustevny
- 9) Zimní středisko Razula Velké Karlovice
- 10) Zimní středisko Soláň-sedlo
- 11) Zimní středisko Kohútka
- 12) Seznam hromadných ubytovacích zařízení na Vsetínsku

TURISTICKÝ REGION VSETÍNSKO



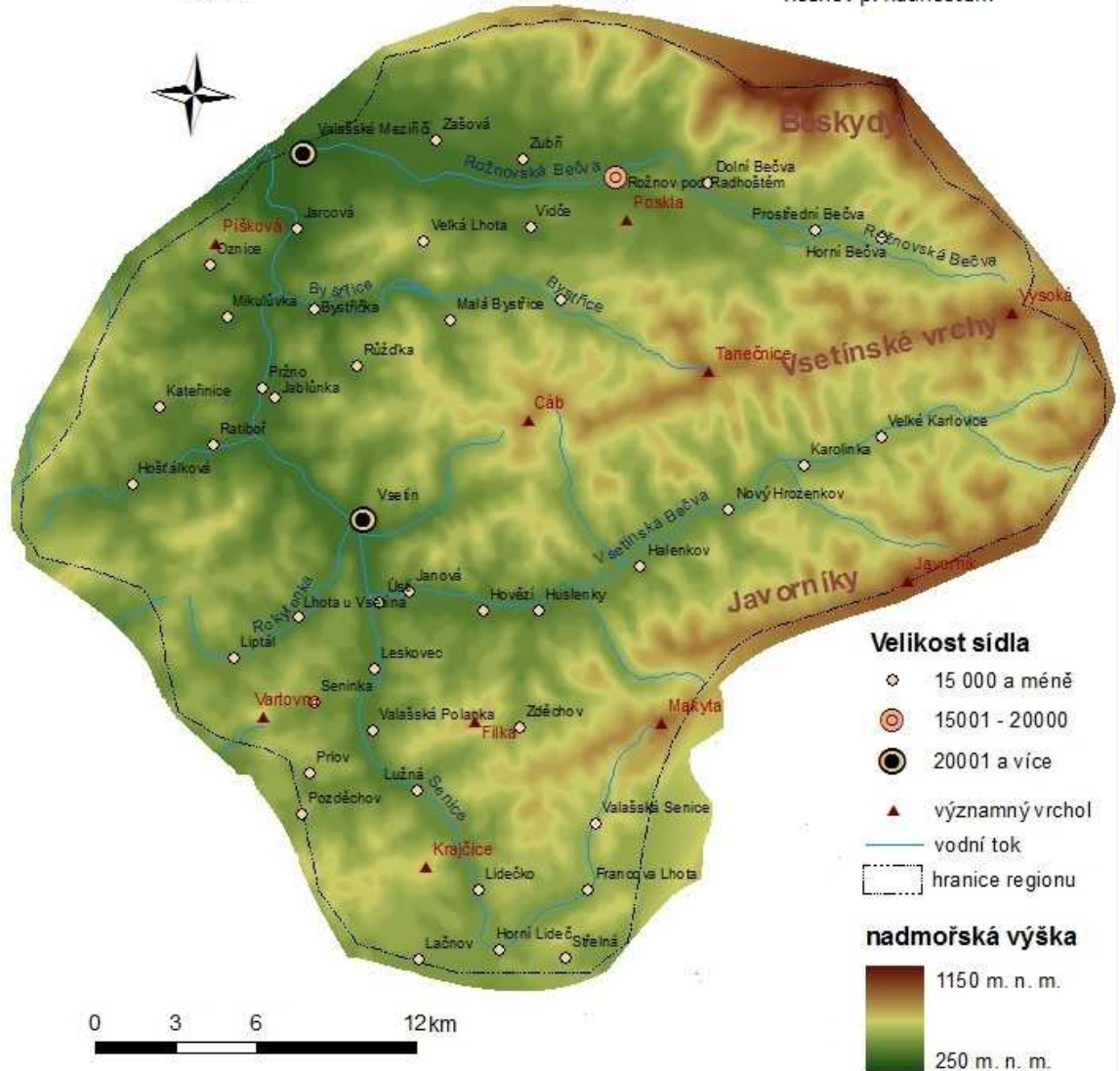
Vsetín



Valašské Meziříčí

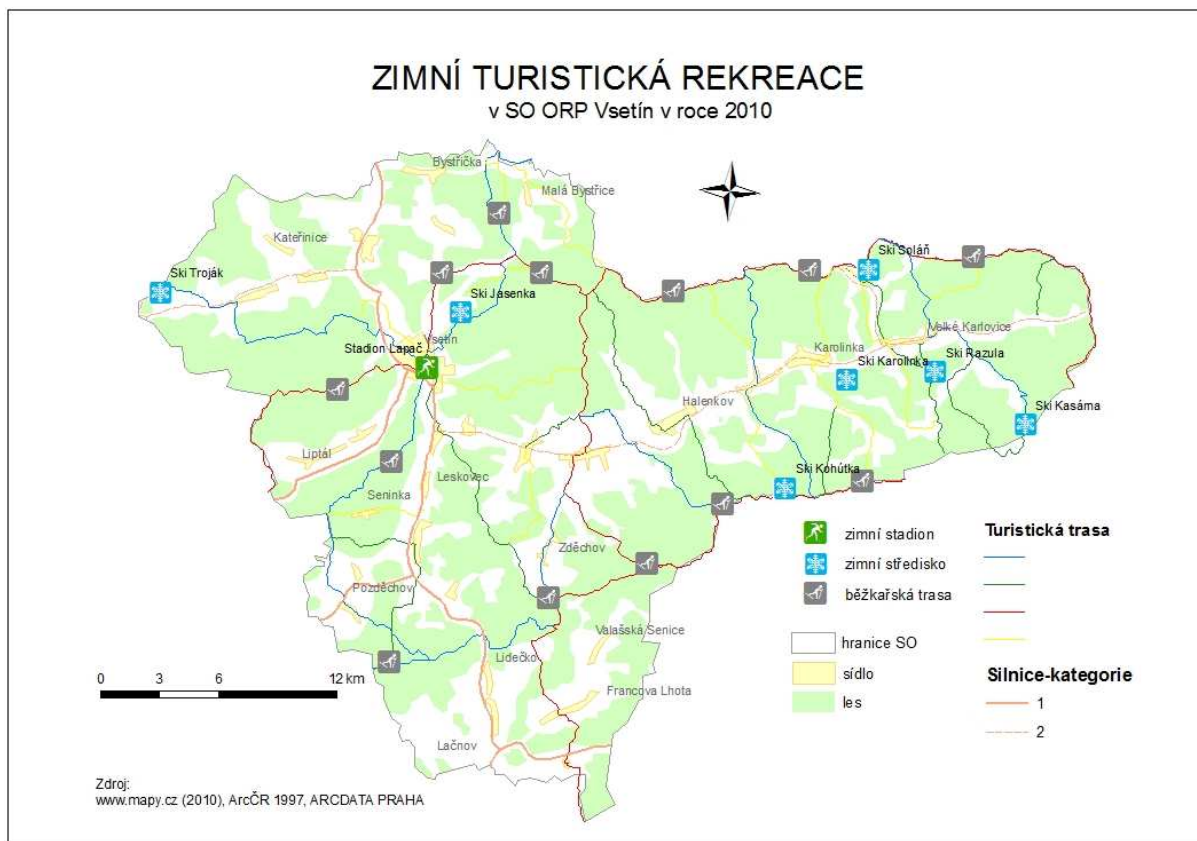


Rožnov p. Radhoštěm

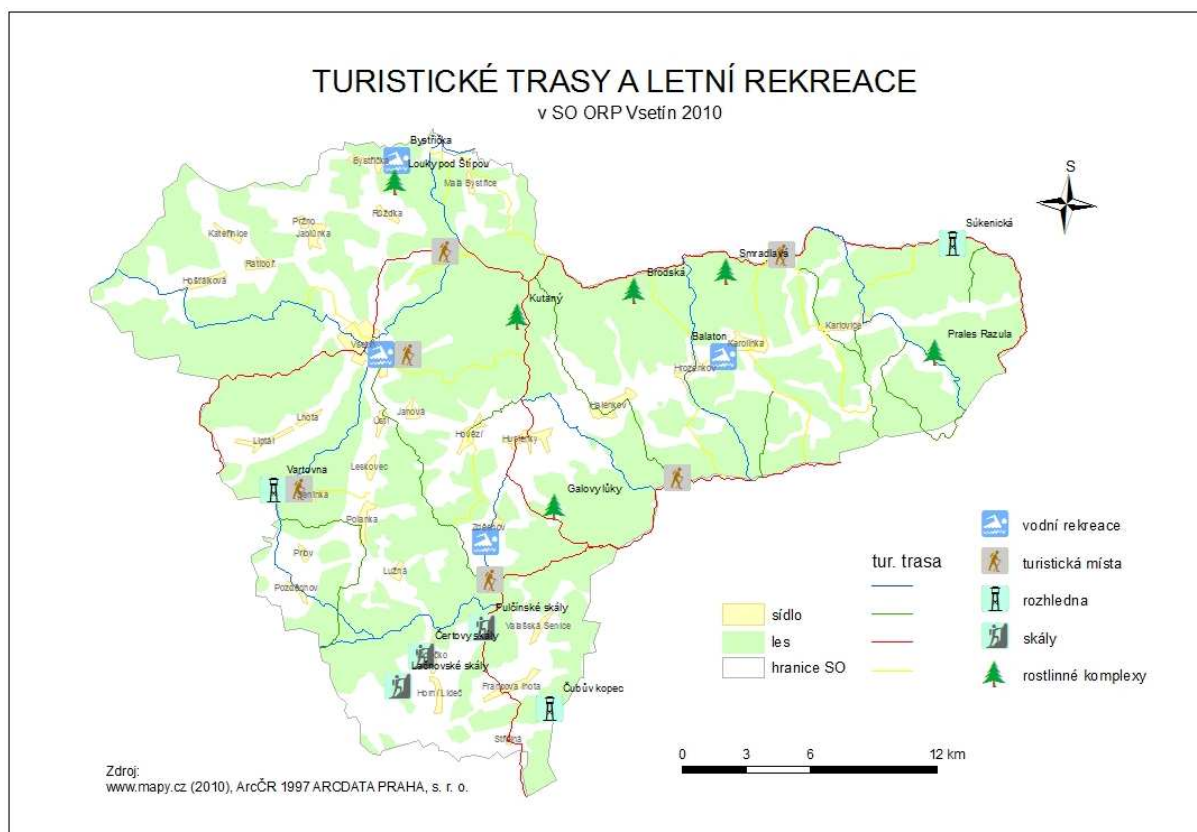


Zdroj:
ArcOR 1997, ARCDATA PRAHA, s. r. o.

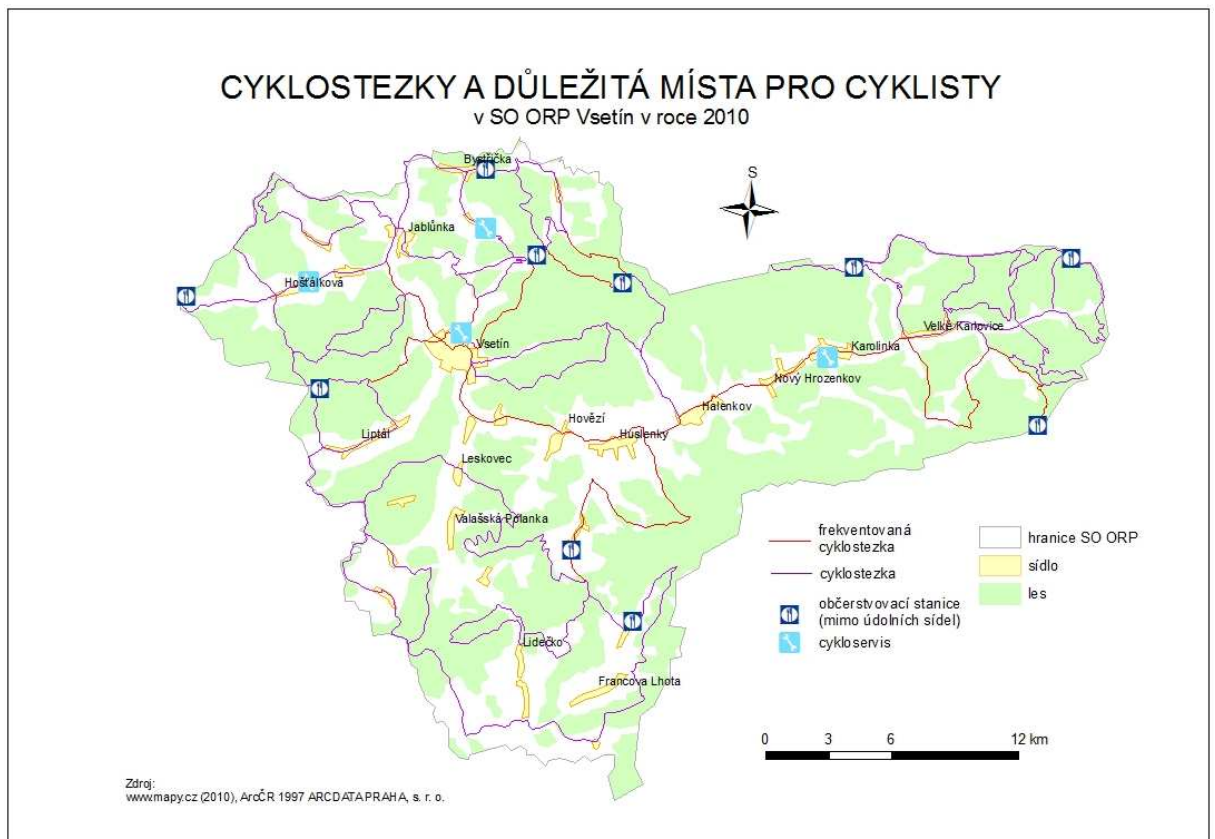
Obr. 4: Mapa Turistický region Vsetínsko (vlastní návrh)



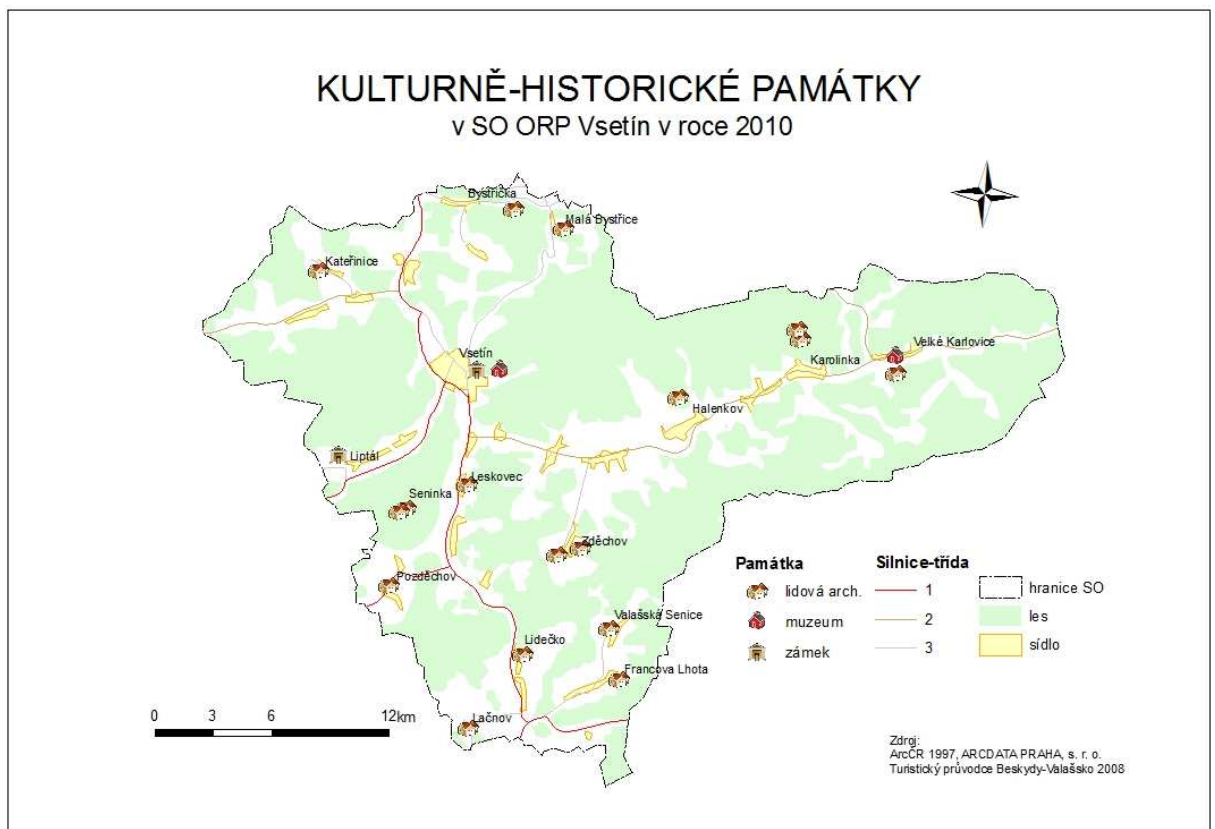
Obr. 5: Mapa Zimní turistická rekreace (vlastní návrh)



Obr. 6: Mapa Turistické trasy a letní rekreace (vlastní návrh)



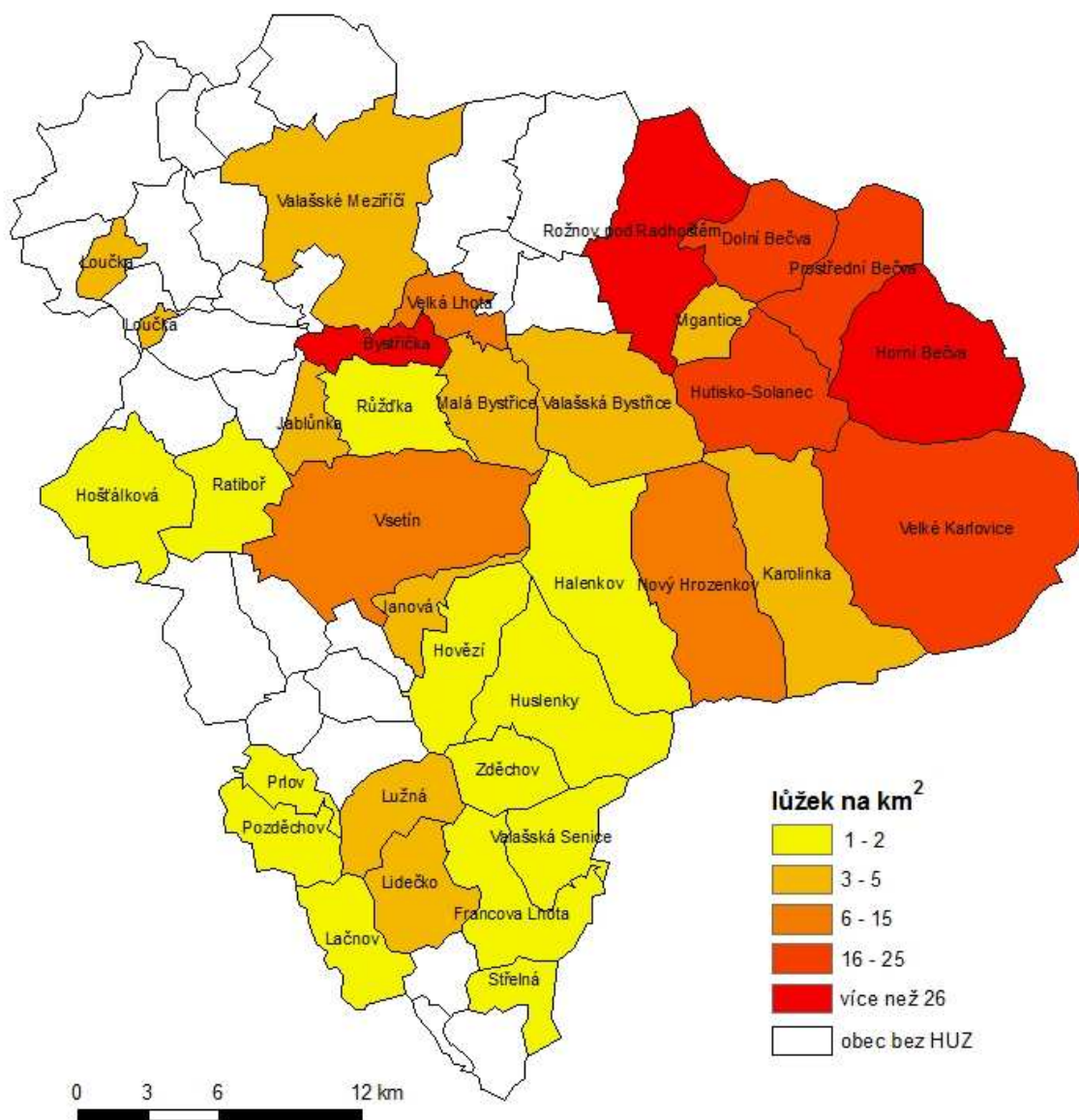
Obr. 7: Mapa Cyklostezky a důležitá místa pro cyklisty (vlastní návrh)



Obr. 8: Mapa Kulturně-historické památky (vlastní návrh)

POČET LŮŽEK V HROMADNÝCH UBYTOVACÍCH ZAŘÍZENÍCH

v obcích okresu Vsetín v roce 2008 na 1 km² rozlohy

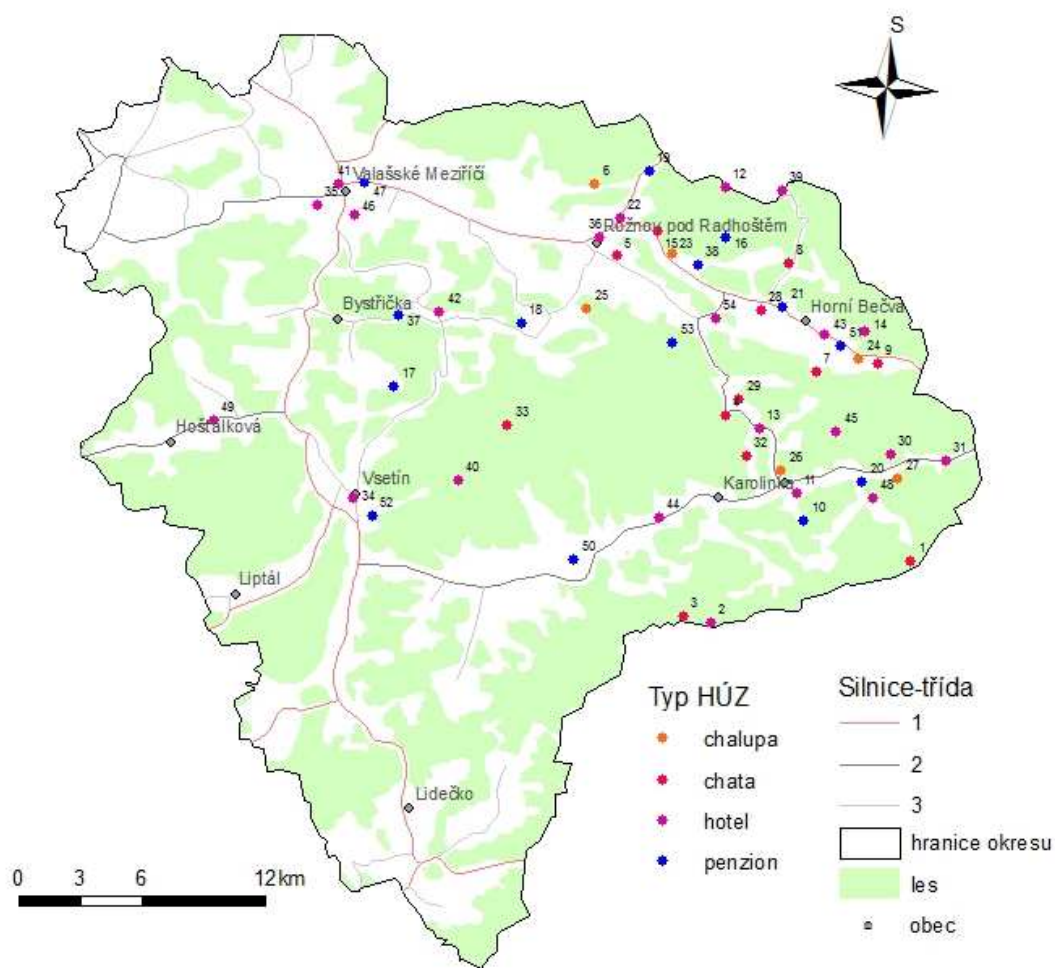


Zdroj:
Český statistický úřad, www.czso.cz (2008), Arc ČR 1997 ARCDATAPRAHA, s. r. o.

Obr. 9: Mapa Počet lůžek v HUZ na 1 km² rozlohy (vlastní návrh)

VÝZNAMNÁ HUZ V OKRESE VSETÍN

v roce 2010



1. Báčárka	12. Radegast	23. Chalupa D. Bečva	34. Vzacan	45. Míloňov
2. Portáš	13. Luka	24. Pod Javorý	35. Abácie	46. Panáček
3. Kohútka	14. Mesit	25. Chalupa ve Val. Bystřici	36. AGH	47. MIO
4. Chata Soláň	15. Koliba Pod Horů	26. Chalupa v. Karlovice	37. Oáza	48. Potocký
5. Dřevěnice Rožnov	16. Beskyd	27. Chalupy v. Karlovice	38. Amos	49. Zátopek
6. U Halamičků	17. Dušná	28. Chata Bečva	39. Maměnka	50. Fortuna
7. Chata Šumná	18. Horalka	29. Soláňka	40. U Vychopňů	51. Pod přehradou
8. Toska	19. Penzion Horní	30. Galík	41. Apollo	52. V Hlubočné
9. Tesla	20. Na Podřatém	31. Horal	42. Beskydská tatranka	53. Zákopčí
10. Zafukané	21. Bečva Villa	32. Chata Karolínka	43. Cherry	54. Euro
11. Kyčerka	22. Relax	33. Chata Cáb	44. Lidový dům	

Zdroj:
ArcCR 1997 ARCDATA PRAHA, s. r. o., ubytovani.beskydy.cz (2010)

Obr. 10: Mapa Významná HUZ v okrese Vsetín (vlastní návrh)



Obr. 11: Zimní středisko Pustevny
Zdroj: www.skialpin.cz (2010)



Obr. 12: Zimní středisko Razula Velké Karlovice
Zdroj: www.beskydy.cz (2010)



Obr. 13: Zimní středisko Soláň-sedlo
 Zdroj: www.solansedlo.cz (2010)



Obr. 14: Zimní středisko Kohútka
 Zdroj: www.kohutka.cz (2010)

Tab. 1: Hromadná ubytovací zařízení na Vsetínsku

Hromadná ubytovací zařízení			
Obec	Název	Obec	Název
Bystřička	Hotel Tatranka	Horní Bečva	Rekreační středisko VD Bytprům
Bystřička	Autokemping Bystřička	Horní Bečva	Rekreační středisko Rališka
Bystřička	Chatová oblast Pod hrází	Horní Bečva	Rekreační středisko ČD
Bystřička	Rekreační středisko Obzor	Horní Bečva	Domek hrázného Bystřička
Bystřička	Rekreační zařízení	Horní Bečva	Chata Horní Bečva
Bystřička	Domek hrázného Bystřička	Horní Bečva	Rekreační chata MÚ Nový Jičín
Bystřička	Rekreační středisko Bystřička	Horní Bečva	Hotel Kahan
Bystřička	Rekreační chata	Horní Bečva	Chata Nosta
Dolní Bečva	Horský hotel Radegast	Horní Bečva	Vašutová Marcela
Dolní Bečva	Penzion Rozpité	Horní Bečva	Bečva VillaResort
Dolní Bečva	Penzion Amos	Hošťálková	Penzion Myslivna u dřína
Dolní Bečva	Penzion Beskyd	Hovězí	Autokemping U Splavu
Dolní Bečva	Koliba Pod Horů	Huslenky	Restaurace u Pokorných
Dolní Bečva	Kemp Pod Lipami	Hutisko-Solanec	Turist hotel Euro
Dolní Bečva	Horská chata Mír	Hutisko-Solanec	Horský hotel Čarták
Dolní Bečva	Bučina rekreační středisko	Hutisko-Solanec	Penzion Eva
Dolní Bečva	Rekreační středisko Orbita	Hutisko-Solanec	Soláňka turistická ubytovna
Dolní Bečva	Rekreační středisko Autopall	Hutisko-Solanec	Rekreační středisko zákopčí
Francova Lhota	Ranč U Zvonu	Hutisko-Solanec	Chata Moravia na Soláni
Halenkov	Penzion Fortuna	Hutisko-Solanec	Rekreační středisko DDM Kyjov
Halenkov	Hotel Lidový dům	Hutisko-Solanec	Rekreační zařízení Myacentrum
Halenkov	Penzion Provazné	Hutisko-Solanec	Rekreační Chata Bioma
Horní Bečva	Hotel Tanečnice	Hutisko-Solanec	Na Dolinkách
Horní Bečva	Hotel Bečva	Jablůnka	Prauss Eduard
Horní Bečva	Hotel Mesit	Janová	Penzion u Hromadů
Horní Bečva	Horský hotel Martiňák	Karolinka	Raťkovský Šenk
Horní Bečva	Hotel Duo	Karolinka	Sokolovna
Horní Bečva	Horský hotel Hit	Karolinka	Chata Karolinka
Horní Bečva	Horský hotel Skalíkova louka	Karolinka	Horský chata Karolinka
Horní Bečva	Chata Barborka	Lačnov	Rybářský domov
Horní Bečva	Penzion U Sachovy studánky	Lidečko	Motorest Čertovy skály
Horní Bečva	Penzion Chata na lůkách	Lužná	Turistická chata
Horní Bečva	Ubytovací služby	Malá Bystřice	Penzion u Hladíků
Horní Bečva	Chata Šumná Pustevny	Malá Bystřice	Rekreační zařízení Bystřička
Horní Bečva	Rekreační středisko Marta	Nový Hrozenkov	Horský hotel Portáš
Horní Bečva	Hotel Pekárny Rališka	Nový Hrozenkov	Horský hotel Permoník
Horní Bečva	Rekreační středisko Vítkovice Steel	Nový Hrozenkov	Chata Kohútka
Horní Bečva	Retaso, s. r. o.	Nový Hrozenkov	Hotel Lidový dům

Obec	Název	Obec	Název
Nový Hrozenkov	Chata Javorka	Velké Karlovice	Hotel Lanterna
Nový Hrozenkov	Chata Spartak	Velké Karlovice	Hotel Hamé
Pozdětchov	Ubytovna OÚ Pozdětchov	Velké Karlovice	Hotel Miloňov
Prlov	Rekreační středisko TS Vsetín	Velké Karlovice	Horský hotel Tatra
Prostřední Bečva	Libušín Hotel Maměnka	Velké Karlovice	Hotel Koh-i-noor Soláň
Prostřední Bečva	Camp Kněhyně	Velké Karlovice	Hotel Horal
Prostřední Bečva	Rekreační středisko Kněhyně	Velké Karlovice	Hotel Pod Javorem
Prostřední Bečva	ZO OS KOVO E-Technik, a. s.	Velké Karlovice	Hotel Galik
Prostřední Bečva	Škola v přírodě	Velké Karlovice	Horská chata Soláň
Prostřední Bečva	Malinová Regina	Velké Karlovice	Hotel Luka Soláň
Ratiboř	Motel Zátopek	Velké Karlovice	Penzion Pepicentrum
Ratiboř	Horská chata Nivka	Velké Karlovice	Penzion Na Pluskovci
Rožnov p. R.	Hotel Eroplán	Velké Karlovice	Hotel Potocký
Rožnov p. R.	Hotel Relax	Velké Karlovice	Penzion Polanský
Rožnov p. R.	Hotel Horal	Velké Karlovice	Chata Miloňová
Rožnov p. R.	Hotel Stadion	Velké Karlovice	Penzion Tabačka
Rožnov p. R.	Penzion Vinium	Velké Karlovice	Ski Ranč
Rožnov p. R.	Penzion Bečva	Velké Karlovice	U Stavinohů
Rožnov p. R.	Penzion Na Výsluní	Velké Karlovice	Penzion Pohoda
Rožnov p. R.	Hotel Koruna	Velké Karlovice	Penzion Gaudeamus
Rožnov p. R.	Camp Sport	Velké Karlovice	Autokemping Machůzky
Rožnov p. R.	Camping Rožnov	Velké Karlovice	Penzion U Koupaliště
Rožnov p. R.	Bungalovy Eroplán	Velké Karlovice	Areál Leková
Rožnov p. R.	Školící středisko	Velké Karlovice	Restaurace U Muzea
Rožnov p. R.	Domov mládeže SPŠE Rožnov	Velké Karlovice	Turistická chata Kyčerka
Rožnov p. R.	Domov mládeže SZŠ Rožnov	Velké Karlovice	Kyčerka rekreační středisko
Růžďka	Penzion Dušná	Velké Karlovice	Zařízení GZ-Snad
Střelná	Ubytovací zařízení	Velké Karlovice	Baďurka-Valašské chalupy
Valašská Bystřice	Chata Bůřov	Vigantice	Turistická ubytovna
Valašská Bystřice	Penzion Valaška	Vsetín	Hotel Britannia
Valašská Bystřice	Rekreační Zařízení Pošty	Vsetín	Hotel Vsacan
Valašská Senice	Horská Chata Selanka	Vsetín	Hotel Pančava
Valašské Meziříčí	Hotel Panáček	Vsetín	Hotel Sport
Valašské Meziříčí	Hotel Apollo	Vsetín	Hotel restaurant U Vychopňů
Valašské Meziříčí	Restaurace u Bundářů	Vsetín	Penzion V Hluboké
Valašské Meziříčí	Ubytovna TJ Val. Meziříčí	Vsetín	Autokemping Semetín
Velká Lhota	Vzdělávací a Rekreační středisko	Vsetín	Hotelový dům Kamu
Velká Lhota	Rekreační chata Valaška	Zdětchov	Koliba Zdětchov

Zdroj: Český statistický úřad (2008)