

UNIVERZITA PALACKÉHO V OLOMOUCI  
PŘÍRODOVĚDECKÁ FAKULTA  
KATEDRA GEOGRAFIE

Jiří KUTÁLEK

## **PRŮMYSL MĚSTA KRNOVA**

Bakalářská práce

Vedoucí práce: doc. RNDr. Zdeněk SZCZYRBA, Ph.D.

Olomouc 2010

Tímto prohlašuji, že jsem zadanou bakalářskou práci vypracoval sám a že jsem uvedl veškerou použitou literaturu a zdroje v seznamu použité literatury a zdrojů.

V Olomouci, dne

.....

podpis autora

UNIVERZITA PALACKÉHO V OLMOUCI  
Přírodovědecká fakulta  
Akademický rok: 2009/2010

## ZADÁNÍ BAKALÁŘSKÉ PRÁCE

(PROJEKTU, UMĚLECKÉHO DÍLA, UMĚLECKÉHO VÝKONU)

Jméno a příjmení: **Jiří KUTÁLEK**  
Osobní číslo: **R07069**  
Studijní program: **B1301 Geografie**  
Studijní obor: **Regionální geografie**  
Název tématu: **Průmysl města Krnova**  
Zadávající katedra: **Katedra geografie**

### Z á s a d y p r o v y p r a c o v á n í :

Cílem bakalářské práce je zpracovat geografickou studii o průmyslu města Krnova v jednotlivých etapách industrializace. Autor se zaměří na klíčové momenty, odvětví a průmyslové podniky, které formovaly v minulosti prostorovou strukturu města Krnova. Zvláštní pozornost bude věnována transformaci průmyslu Krnova po roce 1989, a to jak z pohledu změn odvětvové diverzity krnovského průmyslu, tak změn průmyslově orientované dojížděky do Krnova coby regionálního průmyslového střediska. Autor zaměří rovněž pozornost na globalizační tendence probíhající aktuálně v krnovském průmyslu.

Rozsah grafických prací: **Podle potřeb zadání**  
Rozsah pracovní zprávy: **10 000 - 12 000 slov**  
Forma zpracování bakalářské práce: **tištěná/elektronická**

Seznam odborné literatury:

**Dvořák, P.: Srovnání socioekonomického vývoje měst Svitavy a Litomyšl po roce 1989. (diplomová práce). Katedra geografie Přf UP, Olomouc, 2007.**

**Dygrýn, J.: Industrializace města Humpolce a její geografická dimenze. (diplomová práce). Katedra geografie Přf UP, Olomouc, 2008.**

**Ivanička, K.: Základy teorie a metodologie socioekonomické geografie. SPN Bratislava, 1987.**

**Ryšková, M.: Krnovská textilky v pohledu památkové péče. NPÚ Ostrava, 2008.**

**Špoková, Z.: Analýza dojíždky za prací v Moravskoslezském kraji. (diplomová práce). Katedra geografie Přf UP, Olomouc, 2007.**

**Toušek, V. Kunc, J. Vystoupil, J. a kol.: Ekonomická a sociální geografie. VaN Aleš Čeněk, s.r.o. Plzeň, 2008.**

**Prameny : ČSU, HBI, databáze podniků CRR MU Brno**

Vedoucí bakalářské práce: **Doc. RNDr. Zdeněk Szczyrba, Ph.D.**  
Katedra geografie

Datum zadání bakalářské práce: **29. září 2009**

Termín odevzdání bakalářské práce: **30. dubna 2010**

L.S.

Prof. RNDr. Juraj Ševčík, Ph.D.  
děkan

Doc. RNDr. Zdeněk Szczyrba, Ph.D.  
vedoucí katedry

V Olomouci dne 29. září 2009

Děkuji vedoucímu bakalářské práce doc. RNDr. Zdeňku SZCZYRBOVI, Ph.D. za odborné vedení a cenné rady při zpracování daného tématu.

## OBSAH

<b>1. ÚVOD</b> .....	<b>8</b>
<b>2. CÍLE A METODIKA PRÁCE</b> .....	<b>9</b>
<b>3. ZÁKLADNÍ VZTAHY MEZI INDUSTRIALIZACÍ A URBANIZACÍ</b> .....	<b>11</b>
<b>4. ZÁKLADNÍ GEOGRAFICKÁ CHARAKTERISTIKA KRNOVA A OKOLÍ</b> .....	<b>14</b>
4.1 FYZICKO-GEOGRAFICKÁ CHARAKTERISTIKA .....	14
4.2 VYMEZENÍ MIKROREGIONU KRNOVSKO .....	15
4.3 SÍDELNÍ STRUKTURA KRNOVSKA .....	17
<b>5. SOCIÁLNĚ – EKONOMICKÁ CHARAKTERISTIKA MĚSTA KRNOVA A OKOLÍ</b> .....	<b>19</b>
5.1 VÝVOJ POČTU OBYVATEL MIKROREGIONU KRNOVSKO .....	19
5.1.1 <i>Vývoj populační struktury Krnova</i> .....	21
5.2 HOSPODÁŘSTVÍ KRNOVA .....	25
5.2.1 <i>Zemědělství Krnova</i> .....	26
5.2.2 <i>Průmysl Krnova</i> .....	31
5.2.3 <i>Služby Krnova</i> .....	27
5.2.4 <i>Doprava v Krnově</i> .....	28
<b>6. PRŮMYSL KRNOVA</b> .....	<b>31</b>
6.1 POČÁTKY ŘEMESEL V KRNOVĚ (12. STOL – 1825) .....	31
6.2 INDUSTRIALIZACE V LETECH 1825 – 1948 .....	31
6.2.1 <i>Textilní průmysl</i> .....	31
6.2.2 <i>Varhanářství</i> .....	34
6.2.3 <i>Potravinářský průmysl</i> .....	34
6.3 INDUSTRIALIZACE V LETECH 1948 – 1989 .....	35
6.3.1 <i>Textilní průmysl</i> .....	37
6.3.2 <i>Strojírenský průmysl</i> .....	38
6.3.3 <i>Varhanářství</i> .....	39
6.4 INDUSTRIALIZACE PO ROCE 1989 .....	41
6.4.1 <i>Textilní průmysl</i> .....	42
6.4.2 <i>Strojírenský průmysl</i> .....	43
6.4.3 <i>Další průmyslová odvětví</i> .....	44
6.5 POKRAČUJÍCÍ A NOVÉ PODNIKY V KRNOVĚ .....	44

6.5.1 Průmyslová zóna .....	46
6.6 PRŮMYSLOVĚ ORIENTOVANÁ DOJÍŽĎKA ZA PRACÍ DO KRNOVA .....	48
<b>7. BROWNFIELDS V KRNOVĚ .....</b>	<b>51</b>
7.1 KONVERZE AREÁLU ALOISE LARISCHE .....	52
7.2 KONVERZE AREÁLU FLORIANA SCHMIDTA .....	53
7.3 KONVERZE AREÁLU BÝVALÉHO ZÁVODU PEGA .....	54
<b>8. ZÁVĚR.....</b>	<b>56</b>
<b>9. SUMMARY.....</b>	<b>57</b>
<b>10. POUŽITÁ LITERATURA A ZDROJE .....</b>	<b>58</b>

# 1. ÚVOD

Průmysl patří mezi nejdůležitější sektory celé české ekonomiky a stejně je tomu tak i ve městě Krnově. Již od 19. století se průmysl v důsledku počínající industrializace rozvíjel ve velkém tempu a nabýval na důležitosti nejen z pohledu výroby, ale především jako důležitý zaměstnavatel obyvatelstva. Tato práce se zabývá vývojem průmyslu ve vybraném městě od jeho počátků až do současnosti a snaží se charakterizovat jak samotný průmysl, tak jednotlivé změny, které jej postihly v průběhu vývoje. Práce se zabývá také konkrétními nejdůležitějšími podniky, které v Krnově fungovaly v různých obdobích, a které byly významné pro vývoj tamního průmyslu. Stěžejním obdobím je situace po roce 1989, kdy tradiční průmyslová odvětví, ke kterým patří např. textilní průmysl, prochází výraznou transformací a redukcí výroby a pracovních míst. To se v Krnově výrazně promítá do funkční struktury města. Součástí bakalářské práce je tak vedle popisu změn, které nastaly v krnovském průmyslu, také analýza prostorových změn. Díky zaměstnanosti byl průmysl nejdůležitějším odvětvím až do devadesátých let 20. století, kdy jeho výsadní postavení v tomto směru začal přebírat sektor služeb. V tomto období je zajímavé sledovat, jak se měnila situace na trhu práce díky velkým změnám v průmyslu, nebo jak se změnila odvětvová struktura krnovského průmyslu, když došlo po roce 1989 k úpadku několika velkých tradičních průmyslových firem. V současné době se výrazně projevují globalizační tendence, které se výrazně dotýkají průmyslu v celé České republice a stejně tak v Krnově, kde díky několika novým zahraničním investorům vyrůstají nové průmyslové továrny a nynější význam krnovského průmyslu se tak alespoň částečně vrací na své dřívější pozice. Význam dřívějšího průmyslu v Krnově je očividný dodnes, kdy mnohé již opuštěné a nevyužívané továrny (brownfields) tvoří stále neopomenutelnou součást města a jejich opětovné využití pro nové účely je aktuálním problémem. Ne jen díky tradici samotného průmyslu, ale i díky faktu, že je jedním z pohonů celé české ekonomiky, je potřeba mu věnovat velkou pozornost.



## 2. CÍLE A METODIKA PRÁCE

Hlavním cílem této bakalářské práce je analýza dosavadního vývoje a stavu průmyslu ve městě Krnově v širších geografických souvislostech. Hlavní pozornost je věnována průmyslu a etapám industrializace. Důraz je kladen rovněž na transformaci průmyslu po roce 1989, na vývoj nejvýznamnějších historických i současných průmyslových podniků v Krnově a jejich vliv na formování prostorové struktury města. Dílčí cíle práce spočívají ve zhodnocení průmyslově orientované dojížděky do Krnova jako regionálního průmyslového střediska, a pozornost bude také zaměřena na současné globalizační tendence, probíhající v krnovském průmyslu.

V úvodu práce byly uvedeny některé základní přístupy ke studiu problematiky práce a definice pojmů souvisejících s ní. V následující kapitole je popsána metodika použitá při zpracovávání práce, dále pak historie města a jeho vývoj, kde je popsán také rozvoj řemesel a textilního průmyslu, který je pro Krnov nejen z historického hlediska velmi důležitý. V další kapitole je uvedena stručná geografická charakteristika, popisující základní socioekonomické i fyzicko-geografické rysy města Krnova. V socioekonomické části je také pro srovnání zpracováno území mikroregionu Krnovsko, jehož je Krnov centrem.

Následná kapitola se věnuje krnovskému průmyslu v jeho počátcích a je zde popsán charakter tehdejších řemesel, které se postupně začaly vyvíjet v průmyslovou výrobu. Dále jsou pak zpracovány období industrializace v letech 1825 – 1948, kdy se Krnov stal významným textilním městem a jsou zde zpracovány také profily tehdejších nejvýznamnějších průmyslových továren a jejich vývoj od samotného založení. Neméně pozornosti je věnováno socialistické industrializaci, jež měla důležitý vliv na vývoj krnovského průmyslu i samotného města a jeho struktury. Jsou zde popsány taktéž nejvýznamnější socialistické podniky v Krnově, které vznikly ve většině případů po znárodnění původních firem v roce 1948. V podkapitole postindustriální období po roce 1989 je práce zaměřena především na transformaci průmyslu a konkrétních vybraných podniků, které procházely úspěšně i neúspěšně procesy privatizace a také na jejich fungování v devadesátých letech 20. století. Na konci této kapitoly je rovněž zpracován přehled nových podniků vzniklých v devadesátých letech a také současné globalizační tendence krnovského průmyslu v souvislosti s výstavbou průmyslové zóny a příchodem nových zahraničních investorů. V poslední kapitole práce byla charakterizována problematika brownfields, která je v současnosti důležitou součástí politiky města, a to především v souvislosti s právě realizovanými i připravovanými projekty na regeneraci těchto objektů.

Vzhledem k charakteru zpracovaných kapitol bylo použito několik různých metod zpracování. V největší míře byla použita rešerše regionálně – geografických literárních pramenů, vztahujících se k městu Krnov a také analýza mapových zdrojů, či statistických dat. Důležitými podklady byly především publikace V. Bluchy (1969 a 2007) o historii Krnova, publikace Geografie města Krnova (Zapletal L., 1969) a také Sdílné město, Krnovské textilky v pohledu památkové péče (Ryšková M., 2008). Důležitým zdrojem informací byly také materiály samotných průmyslových podniků a jejich oficiální internetové stránky, které byly využity především v kapitolách 6.4 a 6.5.

Historické obrázky a pohlednice byly digitalizovány a pro vizuální zachycení současného průmyslu byly použity vlastní fotografie, případně firemní materiály. Tvorba map byla realizována v prostředí programu ArcGIS 9.3 a veškeré dílčí výpočty, grafy a tabulky byly zhotoveny v tabulkovém kalkulátoru Microsoft Excel. Sestavení základního textu i závěrečná kompozice práce byla provedena v textovém editoru Microsoft Word.

Problematikou textilního průmyslu přímo v Krnově se zabývala ve svém díle M. Ryšková (2008) a také V. Šupík (1962). M. Ryšková se ve své práci zaměřila především na jednotlivé textilní podniky v Krnově, u nichž popisuje jejich vývoj od samého vzniku po současnost a část práce také věnovala zhodnocení továrních objektů z pohledu památkové péče a architektury. Dalším tradičním odvětvím v Krnově bylo varhanářství, což zpracovával ve svých pracích K. Boženek (1984). Geografickou charakteristikou samotného Krnova se zabýval především autor L. Zapletal (1969), který ve svém díle podrobně zpracoval fyzicko-geografickou analýzu města a zaměřil se rovněž na průmysl, zemědělství, obyvatelstvo, sídla a dopravu. Společně s B. Kubalcem (1959), pak zhotovili geografickou práci, charakterizující celý bývalý okres Krnov, se zaměřením na jednotlivé obce. Neméně důležitou regionální literaturou pak byly také publikace o historii Krnova, zpracované především krnovským „kronikářem“ V. Bluchou (1969, 2007). V těchto publikacích se zabývá jak vývojem města od jeho samotných počátků až do současnosti, tak také rozvojem prvotních řemesel a později tradičního textilního průmyslu. Především počátky města Krnova se zabývá také autor J. Kejř (1968) a Krnov na přelomu 21. století popisuje ve svém díle J. Klímek (2000). Krnovský průmysl a jeho vývoj po roce 1989 až do současnosti je v elektronické podobě zpracován v kronikách města, ve kterých je popsána situace průmyslových podniků v jednotlivých letech až do roku 2008.

### 3. ZÁKLADNÍ VZTAHY MEZI INDUSTRIALIZACÍ A URBANIZACÍ

Industrializace se ve většině definic označuje jako přesun mezi primárním a sekundárním ekonomickým sektorem, který je měřen podílem tvorby hrubého národního produktu nebo procentuálním počtem zaměstnaného obyvatelstva.

M. Myška (1995) definuje industrializaci jako změnu struktury ekonomiky, kdy podíl průmyslové výroby, což je získávání a zpracování surovin na celku úhrnných výsledků národního hospodářství, významně roste. Projevuje se změnou jednotlivých sektorů na tvorbě sociálního produktu, celkovou výší zaměstnanosti a zaměstnanecké struktury. I. Jakubec (2007) označuje termínem industrializace kontinuální a stále trvajícím proces civilizační transformace agrární společnosti s převahou venkovského obyvatelstva, živícího se zemědělstvím, v moderní průmyslovou a konzumní společnost.

Za počátek industrializace ve světě můžeme označit šedesátá až osmdesátá léta 18. století, kdy byl poprvé použit strojní pohon v anglickém textilním průmyslu. Následná výroba strojů pro textilní průmysl a výroba parních strojů celkově, byla také důležitým impulsem pro rozvoj ostatních průmyslových odvětví. Prvními stroji byly spřádací stroj a tkalcovský stav vyrobené v Anglii. Pohon těchto strojů byl vázán na vodu, která se následně stala hlavním lokalizačním faktorem prvotních továren. V pozdější době se na pohon začal využívat více parní stroj (Horská a kol., 2002).

Etapy industrializace v českých zemích rozdělil ve své práci K. Maier (2005).

1. Období manufaktur, etapa bez větší role techniky a průmyslu ve společnosti – do dvacátých až třicátých let 19. století
2. Počátek industrializace – od dvacátých až třicátých let 19. století do roku 1848/1849, nástupem strojní výroby současně s pokračující manufakturní výrobou.
3. Vznik a růst rozvojových odvětví průmyslu – od roku 1848/1849 do počátku sedmdesátých let – vrcholem revoluční přeměny hospodářství. Obdobně jako již dříve ve vedoucích zemích západní Evropy byla v Čechách vedoucím oborem industrializace textilní výroba.
4. Fáze „zralosti industrializace“ - po roce 1870 nastupují obory těžkého průmyslu i na území předchozí historie těžby a zpracování nerostných surovin.

Počátky průmyslové revoluce v českých zemích jsou datovány na období mezi dvacátými až osmdesátými léty 19. století. Průkopníky průmyslové revoluce u nás se staly oblasti severních Čech, Moravy a pruského Slezska, a to především na základě dlouholeté tradice textilní výroby. Tradiční zdejší surovina, len, byla díky průmyslové revoluci nahrazována dováženou bavlnou a cechovní soukenické řemeslo se měnilo v tovární bavlnářský průmysl. Pro trvalý a stálý vývoj evropské společnosti byla důležitá především druhá průmyslová revoluce, začínající v sedmdesátých letech 19. století. Ta se projevila především v Anglii, kde byla spojována se zvýšenou produkcí oceli, což je později možné říci i o situaci v českých

zemích. Postupně obyvatelstvo přecházelo do průmyslu a nastalo také oživení trhu se zemědělskými produkty, především v úrodnějších oblastech poblíž průmyslových center, což bylo počátkem rozvoje potravinářského průmyslu (Horská a kol., 2002).

M. Myška (1995) popisuje průmyslovou revoluci jako komplex ekonomických, sociálních a civilizačních změn, jež jsou spojeny s růstem továrního systému a moderní technické civilizace. Zkráceně pak jako proces „technicko – výrobní revoluce“. Část autorů se přiklání k názoru, že průmyslová revoluce v Evropě probíhala už na přelomu 16. a 17. století, většina z nich ale počátek průmyslové revoluce přiřazuje k 19. století. Dříve než Čechy zasáhla průmyslová revoluce na našem území české Němce, kteří disponovali vyšším kapitálem a až následně se dotkla Čechů (Jakubec, 2007).

Historický vývoj průmyslové výroby pak popisuje M. Vančura (2008), podle nějž je průmyslová výroba ovlivňována a zároveň ovlivňuje celou hospodářskou strukturu každého ekonomického systému.

Názory na identifikaci etap vývoje světového průmyslu se často odlišují, přesto je lze na základě „většinového přístupu“ rozdělit do tří základních etap vývoje (Pavlínek, 1997).

1. Počáteční fáze rozvoje průmyslu. Datována je od poloviny 18. století, kdy se začínaly manufaktury postupně transformovat na moderní průmyslové podniky. Etapa končí v poslední třetině 19. století, kdy klesá světová hospodářská nadvláda Velké Británie.

2. Etapa označovaná jako fordismus. Časově ji lze ohraničit od konce 19. století do šedesátých až sedmdesátých let 20. století. Fordismus byl způsob výroby, založený na masové produkci standardizovaných výrobků spojených se systematicky rostoucím trhem masového konzumenta.

3. Etapa označovaná jako postfordismus resp. postmodernismus. Začíná v sedmdesátých letech na vrcholu fordismu a trvá do současnosti. Postfordismus je zde označován jako nový systém kapitalistické akumulace, který se zformoval jako reakce na krizi fordismu.

Pro třetí etapu vývoje světového průmyslu je typický proces deindustrializace, která je charakterizována jako pokles zaměstnanosti v oborech (zejména u výrob s nižší přidanou hodnotou) a na něj navazující sociální a ekonomické změny. Tento proces je typický pro vyspělé světové ekonomiky a je doprovázen přesunem výrob do tranzitních nebo rozvojových zemí a růstem zaměstnanosti v terciéru (Vančura, 2008).

Proces urbanizace je podle J. Musila (2002) definován jako změna sociálně – prostorových forem společnosti v důsledku společenské modernizace. Nejviditelnější stránkou tohoto procesu je růst měst a urbanizace zde není chápána pouze jako změna osídlení, ale i jako sociální a kulturní změna.

Urbanizace se dělí na: 1. Ekonomickou (zvyšování počtu pracujících mimo zemědělství)

2. Demografickou (zvyšování podílu městského obyvatelstva)

3. Prostorovou (změny vzhledu a hmotného uspořádání sídel)

#### 4. Sociální (osvojení městského způsobu života), (Mulíček, 2008).

V rámci převládajícího kvantitativního chápání je urbanizace charakterizována jako koncentrace obyvatelstva do městských sídel. Stěžejní jsou zde pak změny v rozmístění obyvatelstva, dané nevratnými procesy, kde dominuje jednosměrná migrace obyvatelstva. V tomto pojetí je tedy urbanizace chápána jako růst podílu městského obyvatelstva na úkor venkovského. Jsou-li procesy urbanizace spojeny s etapou industrializace, jde potom o industriální urbanizaci, což je přechod od zemědělské k průmyslové společnosti. Ve vyspělých státech začala urbanizace již v průběhu 19. století a v druhé polovině 20. století se začala výrazně zpomalovat. V rozvojových zemích pak urbanizace probíhala později v závislosti na opožděné industrializaci (Mulíček, 2008).

Propojení urbanizace a industrializace je v geografické literatuře věnována řada publikací. Dostál a Hampl (1994) uvádějí, že migrace do měst byla vyvolána především přebytkem obyvatel pracujících v zemědělství a rozvojem průmyslu ve městech. Na počátcích šlo zejména o migraci na krátké vzdálenosti do malých měst, ve kterých byl rozvinut především textilní průmysl.

Industriální urbanizace byla rozdělena v práci J. Musila (2002) na dvě hlavní období. V prvním období se obyvatelstvo i pracovní příležitosti koncentrovaly do měst a v druhém období se začaly projevovat tendence stěhování obyvatel z vnitřních částí měst do okrajových částí, případně i mimo město. Tímto procesem pak dochází ke snižování počtu obyvatel ve vnitřních částech měst.

# 4. ZÁKLADNÍ GEOGRAFICKÁ CHARAKTERISTIKA KRNOVA A OKOLÍ

## 4.1 Fyzicko-geografická charakteristika

Město Krnov leží v Krnovské kotlině ohraničené posledními výběžky Nízkého Jeseníku při přechodu do Slezské nížiny. Členitá krajina v okolí vznikla geologickým a tektonickým vývojem třetihor, trvajících přibližně 59 milionů let, na kulmském skalním podkladu hercynského pohoří. Další utváření krnovské krajiny pak probíhalo v raných čtvrtohorách, kdy zasáhl svým působením na Krnovsko dvakrát skandinávský ledovec (Blucha, 2007). Nejvyšší nadmořské výšky dosahuje na území Krnova Bednářský vrch s výškou 588m v západní části města, naopak nejnižší nadmořská výška 295m se vyskytuje na nejvýchodnějším bodě, kde odtéká řeka Opava z území Krnova. Nadmořská výška západní hornaté části města se pohybuje průměrně okolo 410m n. m., zato nížinná část pouze okolo 325m n. m. (Zapletal, 1969).

Pestrá geologická či pedologická stavba na Krnovsku je úzce spjata také s těžbou stavebních hmot. Nejvýznamnější těžba probíhala od roku 1967 v kamenolomu v Krnově – Guntramovicích, kde se těžila šedá droba (Kubalec, Zapletal, 1959). Slepence, břidlice či právě droba se také těžily v lomech na Cvilíně a v Kostelci a používali se jako silniční kamenivo, střešní krytiny, zpevňovací materiál atd. V širším okolí města se k těžbě výrazně využívají štěrkopisky, jež jsou pozůstatkem zalednění, a které jsou dodnes těženy například v Kobylí a v nedalekém Valšově. Z kvartérní doby zde zůstaly hlíny a jíly pro výrobu cihel. Tyto místa jsou však již v dnešní době vytěžena. Dále se využívají břidlice a před staletími se na Krnovsku využívali i zlaté rudy (Blucha, 2007). Jádrem území Krnova tvoří akumulací typ reliéfu, okrajové oblasti na severu, západě a jihu území tvoří erozně denudační typ reliéfu. Akumulací reliéf je zde tvořen rozsáhlými plochými terény údolních niv řek Opavy a Opavice v nejnižších nadmořských polohách území a částečně je tvořen i dolními částmi toků řeky Chomýžky, Ježnického potoka a Kobylího potoka. Území Krnova patří do nevelké části území České republiky, která je charakterizována nejmocnějšími kvartérními pokryvy. Tato oblast je omezena přibližně trojúhelníkem Krnov – Nový Jičín – Český Těšín, kde Krnov tvoří západní hranici (Zapletal, 1969).

Celé území Krnova spadá pod povodí Odry, do níž odvádí své vody řeka Opava a její levý přítok Opavice. Krnovem protékají také další řeky, a to pravé přítoky řeky Opavice – Kobylí potok, Chomýžka, Ježnický potok a levostranný přítok Opavy řeka Mohla, která přitéká z Polska. Významější z obou řek Opava pramení v Jeseníkách a má tři zdrojnice: Černou, Střední a Bílou Opavu, spojující se ve Vrbně pod Pradědem. Dále vodní soustavu města doplňují také antropogenní vodní toky na pravém břehu Opavy na území Horního a Opavského předměstí. Obě největší řeky Opava a Opavice tvoří část státní hranice s Polskem v délce 11km (Kubalec, Zapletal, 1959).

Existence obou řek Opavy i Opavice je důležitá také pro místní průmysl. Především dříve velmi rozvinutý textilní průmysl (prádelny surovin, úpravny a barvírny) byl vázán na polohu

u větších vodních toků (Zapletal, 1969). Dnes je řeka Opava využívána především podniky v průmyslové zóně, která se nachází v její bezprostřední blízkosti. Ze stojatých vod je na území Krnova nejvýznamnější Petřův rybník nacházející se východně od města v blízkosti průmyslové zóny.

Obr. č. 1 Řeky Opava a Opavice protékající městem



Zdroj: www.Mapy.cz

Krnovsko se svou polohou nachází v mírném podnebném pásu, který je typický postupujícími pásmy vyššího a nižšího tlaku a stykem teplého subtropického a chladného polárního vzduchu, což je jeden z důvodů, že podnebí na Krnovsku je nestálé a proměnlivé. Skutečností je také to, že Krnovsko je odděleno vysokou horskou hradbou Hrubého a Nízkého Jeseníku a tento celek je překážkou při pronikání jižních klimatických vlivů na jeho území (Zapletal, 1969). Průměrná roční teplota na území města se tedy pohybuje okolo  $7 - 8\text{ }^{\circ}\text{C}$ . Průměrná lednová teplota je  $2,3\text{ }^{\circ}\text{C}$ , průměrná červencová teplota je  $17,8\text{ }^{\circ}\text{C}$  a průměrný roční úhrn srážek je přibližně  $580 - 600\text{mm}$  (Zpráva o městě, 2003).

Ze skupiny přírodních geobiocenóz charakterizuje Krnovskou vrchovinu dubovobukový vegetační stupeň a nižší polohy charakterizují údolní nezaplavované nivy (Raušer, Zlatník, 1966, cit. Zapletal, 1969, str. 65).

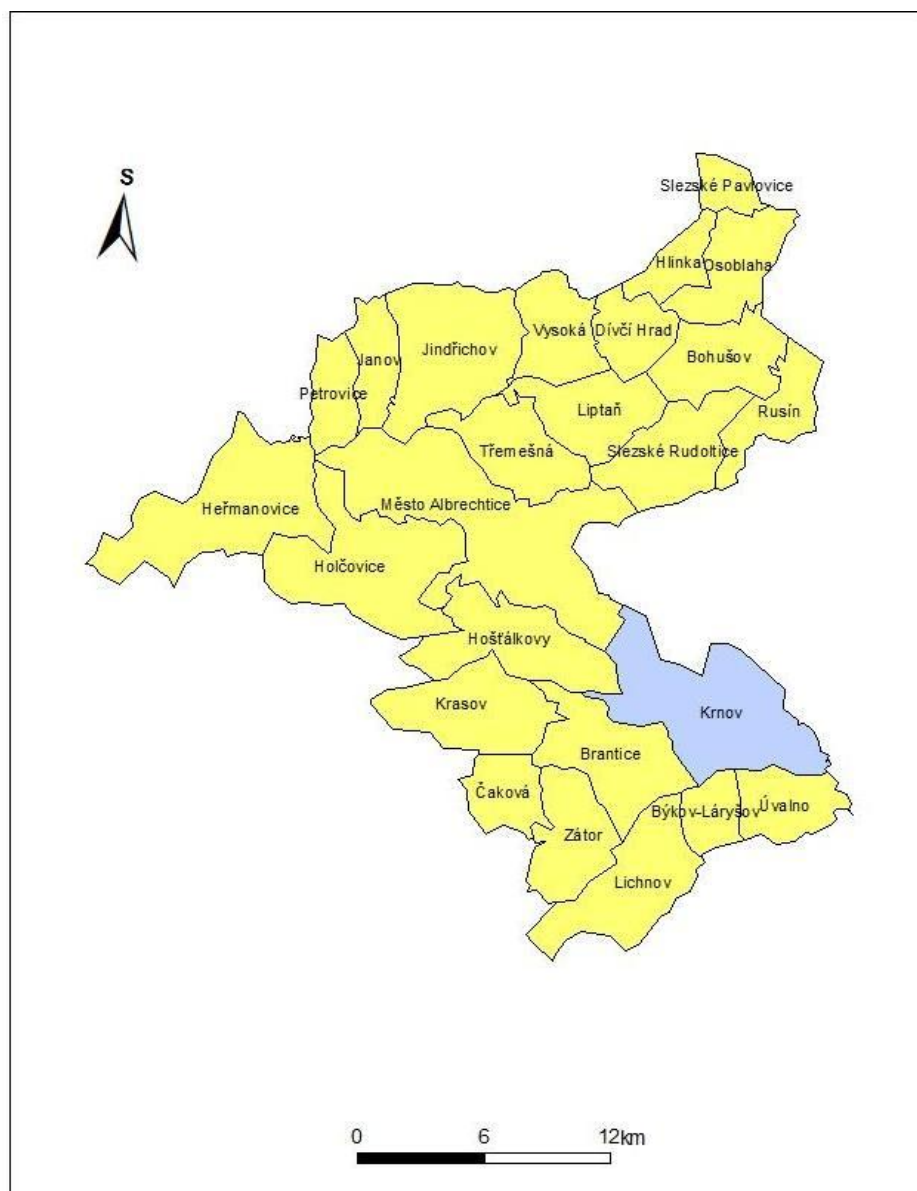
M. Culek zařazuje území Krnovska do biogeografické provincie středoevropských listnatých lesů, do Hercynské biogeografické podprovincie a do biogeografického regionu 1.55 (Culek, 1996).

## 4.2 Vymezení mikroregionu Krnovsko

Mikroregion Krnovsko tvoří severní část okresu Bruntál, který se nachází v severozápadní části Moravskoslezského kraje. Krnovsko sousedí na jihu se správním územím úřadu s rozšířenou působností Bruntál, z jihovýchodu je ohraničen územím okresu Opava, severní hranici tvoří státní hranice s Polskem a ze západu sousedí s okresem Jeseník. Počet obyvatel k 31. 12. 2005 byl podle ČSÚ 42 598. Mikroregion Krnovsko tvoří 35% území bývalého okresu Bruntál a počtem obyvatel zaujímá 41% obyvatelstva celého okresu. Hustota zalidnění

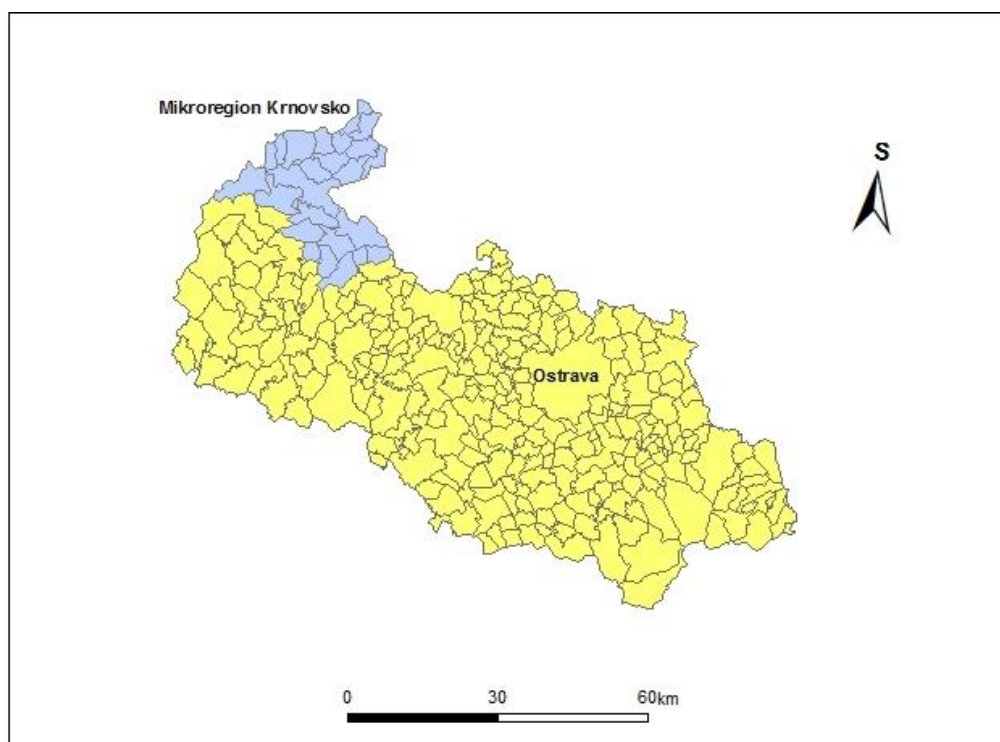
obyvatelstva v mikroregionu 75 ob/km<sup>2</sup> přesahuje hustotu okresu Bruntál 64 ob/ km<sup>2</sup>, ale je výrazně nižší, než hustota zalidnění celé České republiky 131 ob/km<sup>2</sup> a ani zdaleka se nepřibližuje hodnotě za Moravskoslezský kraj, kde dosahuje přibližně pouze třetinu hodnoty 230 ob/km<sup>2</sup> (ČSU, SLDB 2001).

Obr. č. 2 Mapa mikroregionu Krnovsko





Obr. č. 3 Mapa lokalizace mikroregionu Krnovsko v Moravskoslezském kraji



## 4.2 Sídlní struktura Krnovska

Krnov vznikl na křižovatce dávných důležitých obchodních cest, spojující pobaltská hansovní města s Itálií. Počátek osídlení Krnovska sahá až do raného středověku, ale v písemných pramenech Krnov vystupuje relativně později. Bylo zjištěno, že v minulosti uváděný doklad osídlení k roku 1221 o rychtě v Chařové (jižní sousedství Krnova) je falzem, tudíž první bezpečně doložený doklad pochází až z roku 1240, kdy Václav I. daruje Krnov (tehdy újezd zvaný Kyrnow) tišnovskému klášteru (Kuča, 1998).

Ve středověkých dokumentech se pro zdejší oblast používala také latinizovaná forma Carnovia. Krnov byl již tehdy střediskem okolní oblasti, nedotčené dosud německou kolonizací, bezpečně však ještě nebyl městem. Teprve v roce 1253 zde vystupuje krnovský fojt Sigfried de Jegendorf a Krnov se tedy od tohoto roku stává zeměpanským městem a poprvé se také objevuje německý název Jägerngorf (tehdy v podobě Jegerdorf). (Blucha, 1969). Existenci města nemůže zpochybnit ani vesnická koncovka jeho pojmenování „dorf“. Tu je možno totiž vysvětlit značnou rozvinutostí předlokační osady, z níž město vzniklo právním aktem a nikoliv lokací na „zelené louce“. Krnov byl od počátku velmi významným centrem této části Slezska, která se ještě během 13. století začala formovat v politický celek Opavského knížectví. Základní formování města bylo ukončeno během druhé poloviny 13. století (Kuča, 1998).

Těžkou ránu Krnovsko utrpělo v polovině 18. století, kdy byla v letech 1740 -1742 odtržena velká část území k Prusku, a roku 1746 byl zbytek Krnovska připojen k Opavsku. Zbývající část knížectví musela nově orientovat své hospodářské zájmy na Moravu a Rakousko. Válečné konflikty o ovládnutí Slezska znamenaly nejen zničení Krnova, ale výrazně ovlivnily celý jeho další rozvoj. Ztráta územní celistvosti učinila z Krnova pohraniční město a zpřetrhala staleté ekonomické vazby. Rozdělení Slezska tedy znamenalo pro Krnov konec velkého politického významu, jehož dokladem bylo také přestěhování krajského úřadu v roce 1793 do Opavy. Roku 1849 zaniká Krnovské knížectví, jehož stálé jádro se stává základem pro vznik nového politického okresu. Takto vznikl jeden ze sedmi okresů Rakouského Slezska. Obnovení významu Krnova přišlo až na přelomu 19. a 20. století, kdy se díky prudkému rozvoji textilního průmyslu zařadil na přední místa v Rakousku - Uhersku (Kejř, 1968).

Krnov je spolu s Opavou jediným městem českého Slezska, jehož půdorys má předlokační původ. Všechna ostatní města z této oblasti jsou charakterizována ortogonální lokační kompozicí. Tato skutečnost sama o sobě dokazuje velký význam a půdorysnou rozvinutost Krnova. I novodobý urbanistický vývoj města lze hodnotit vcelku kladně. Vzniklá struktura byla velice blízká struktuře tehdejšího Hradce Králové, ale velmi se lišila stylově, neboť měla dosti výrazný německý ráz (Kuča, 1998). Krnov byl velmi těžce poškozen během 2. světové války a to především v jejím závěru. Největší měrou bylo zničeno historické jádro města, z něhož se zůstalo pouhé torzo. Půdorysná zástavba centra byla nenávratně zničena a další zásah pak přišel v období socialismu, kdy byly dostavěny bloky domů v severní a východní frontě centra města a dostavba obchodního domu, jež zdeformoval původní půdorysnou stopu západní části náměstí. Nynější prostorová struktura centra města je tedy zcela odlišná od situace před rokem 1945 (Kuča, 1998).

Obr. č. 3 Krnovské náměstí po bombardování v roce 1945



Zdroj: Oficiální stránky města Krnova, fotogalerie

# 5. SOCIÁLNĚ – EKONOMICKÁ CHARAKTERISTIKA MĚSTA KRNOVA A OKOLÍ

## 5.1 Vývoj počtu obyvatel mikroregionu Krnovsko

Vývoj počtu obyvatel v mikroregionu Krnovsko se ve srovnání s městem Krnov ve srovnávaném období 1869 - 2001 velmi výrazně liší, zatímco srovnání vývoje Krnova s Moravskoslezským krajem a Českou republikou je méně rozdílné (viz tab. č. 1). Samotné město Krnov se ve sledovaném období vyznačovalo značným nárůstem počtu obyvatel, ale v ostatní části můžeme sledovat jeho dlouhodobý úbytek. Během sledovaného období se počet obyvatel v mikroregionu snížil o 17 897 obyvatel, naopak obyvatelstvo samotného města Krnova výrazně vzrostlo, a to o 15 120 obyvatel. Počet obyvatel Krnova se za sledované období zvýšil více než dvojnásobně. Obvod mikroregionu dosáhl maxima v roce 1890, kdy zde žilo 65 794 obyvatel a minima po 2. světové válce, při SLDB 1950, kdy počet obyvatel čítal 37739.

Tabulka č. 1. Vývoj počtu obyvatel v Krnově a v mikroregionu Krnovsko v letech 1869 - 2001

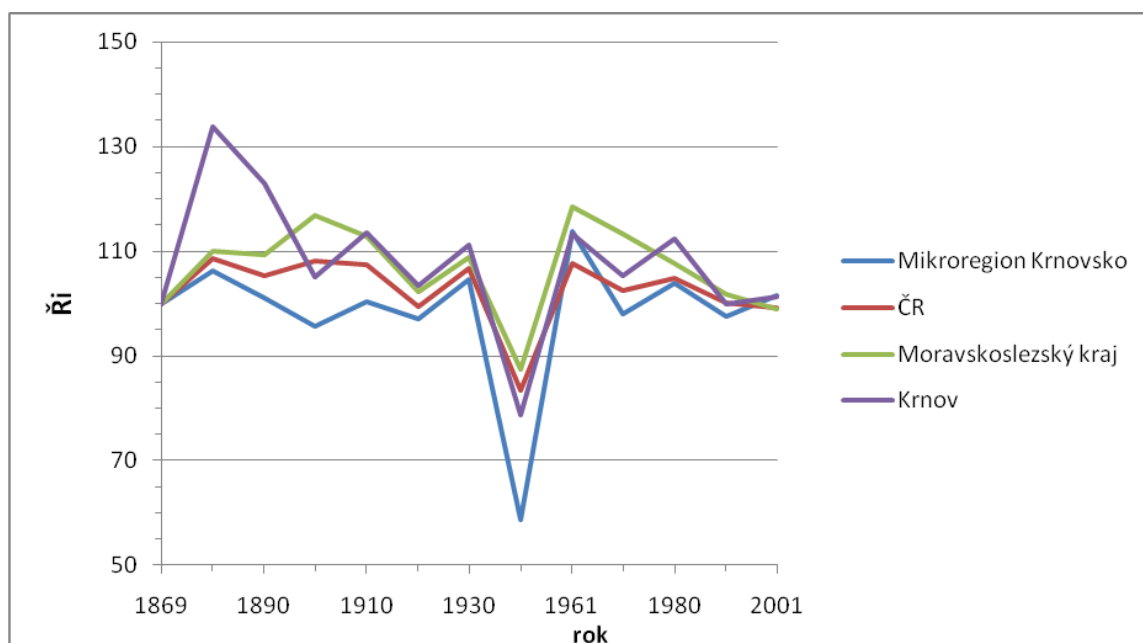
Rok	1869	1880	1890	1900	1910	1921	1930	1950	1961	1970	1980	1991	2001	2008
<b>Krnov (obyv.)</b>	10644	14247	17502	18399	20909	21648	24075	18956	21493	22643	25463	25436	25764	25090
<b>Krnovsko (obyv.)</b>	61196	65052	65794	62977	63240	61397	64207	37739	42968	42098	43758	42676	43299	42367
<b>Bi - Krnov</b>	100,00	133,85	164,43	172,86	196,44	203,38	226,18	178,09	201,93	212,73	239,22	238,97	242,05	235,72
<b>Bi - Krnovsko</b>	100,00	106,30	107,50	102,90	103,30	100,30	104,90	61,67	70,21	68,79	71,51	69,74	70,76	69,23
<b>Ři - Krnov</b>	100,00	133,85	122,85	105,13	113,64	103,53	111,21	78,74	113,38	105,35	112,45	99,89	101,29	97,38
<b>Ři - Krnovsko</b>	100,00	106,30	101,10	95,72	100,40	97,09	104,60	58,78	113,90	97,98	103,9	97,53	101,50	97,85

Zdroj: Historický lexikon obcí ČR 1869 - 2001, ČSÚ 2005, malý lexikon obcí 2009 + vlastní výpočty.

Ři = Řetězový index, Bi = Bazický index

Po prvním poválečném sčítání lidu v roce 1921 se období první světové války na obyvatelstvu Krnovska příliš neprojevalo. Pokles počtu obyvatel v období let 1910 – 1921 o 1 843 oproti roku 1910 byl dokonce menší než na přelomu 19. a 20. století v letech 1890 - 1900, kdy došlo k poklesu o 2 817 obyvatel oproti roku 1890 a hodnota řetězového indexu se poprvé dostala pod 100%. Do vývoje samotného města Krnova 1. světová válka téměř nezasáhla a mezi lety 1910 a 1921 se počet obyvatel zvýšil, a to o 939, což byl sice minimální nárůst oproti předešlým rokům, ale v porovnání s 2. světovou, kdy došlo výraznému úbytku obyvatel, se nejedná o velkou změnu.

Graf č. 1 Vývoj počtu obyvatel mikroregionu Krnovsko, Krnova, Moravskoslezského kraje a České republiky v období let 1869 – 2001 na základě řetězových indexů.



Zdroj: Historický lexikon obcí ČR 1869 - 2001, ČSÚ 2005, I. díl, Malý lexikon obcí ČR 2009 + vlastní zpracování.

Naproti tomu 2. světová válka se ve vývoji počtu obyvatelstva projevila daleko výraznějším úbytkem (ostatně jako na celém území ČR). Podle SLDB 1950 byl na území Krnovska zaznamenán historicky rekordně nejnižší počet obyvatel (viz tab. č. 1).

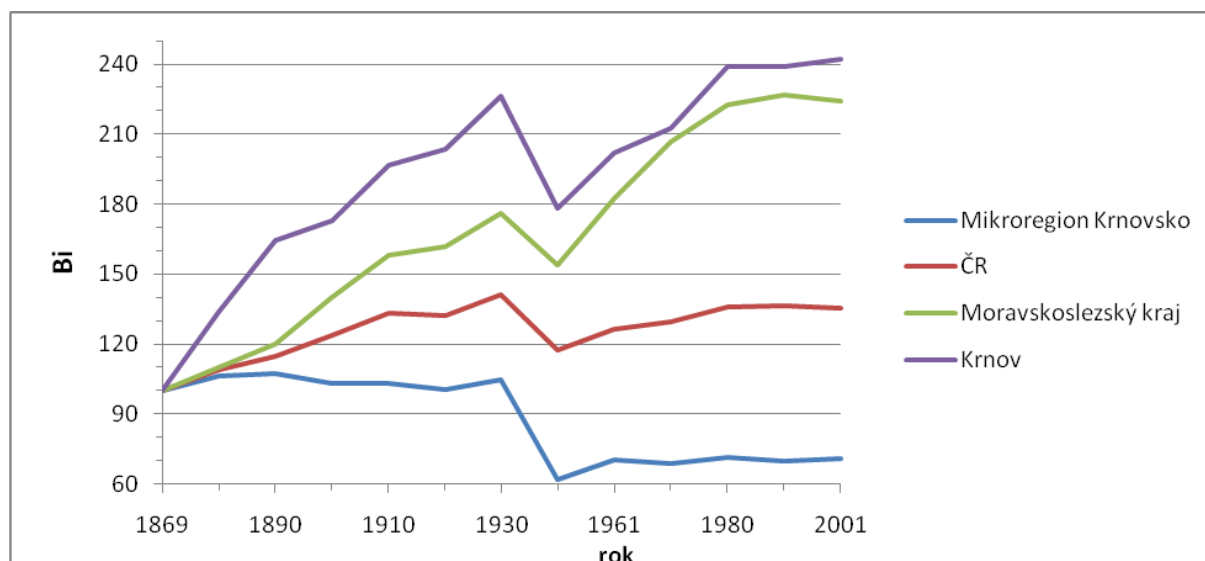
Při prvním poválečném sčítání po 2. světové válce v roce 1950 došlo na Krnovsku k razantnímu úbytku obyvatel o 23 457 oproti roku 1869. V letech 1930 – 1950 se propadl řetězový index z hodnoty 104,6 na hodnotu 58, 8. V absolutních číslech nastal tedy propad o 26 468. V České republice došlo také k výraznému propadu bazického indexu, kdy v roce 1930 měl hodnotu 141,1 a po válce se propadl na 117,6, ale udržela si vyšší počet obyvatel než v roce 1869. Obdobný průběh bazického indexu má i Moravskoslezský kraj, u kterého došlo k velmi podobnému propadu v letech 1930 – 1950 jako u ČR a stejně tak současná hodnota je vyšší než z roku 1869 (viz. graf č. 2). U Moravskoslezského kraje, byla ale hodnota bazického indexu na konci sledovaného období mnohokrát vyšší než na začátku a tudíž jeho průběh můžeme přirovnat spíše k vývoji Krnova, jehož hodnota také několikanásobně vzrostla na rozdíl od České republiky a mikroregionu Krnovsko.

Výrazný úbytek počtu obyvatel České republiky byl způsoben válečnými událostmi v 2. světové válce a také následným odsunem obyvatel německého původu. Na území dnešního mikroregionu Krnovska a Krnova, které patřilo do oblasti tehdejších Sudet, žila značná skupina obyvatel německé národnosti a tudíž zde odsun tohoto obyvatelstva znamenal stejně jako v ČR značný úbytek populace. Na Krnovsku a v Krnově došlo dle řetězového indexu

dokonce k daleko razantnějšímu úbytku obyvatel ve srovnání s Českou republikou a to z důvodu, že odsun německého obyvatelstva probíhal na území celého mikroregionu včetně Krnova, jež patřil do oblasti Sudet, zatímco v rámci České republiky tvořily Sudety pouze část území. (Krnov propad Ři o 32,47 a mikroregion Krnovsko propad o 45,8). Úbytek počtu obyvatel v Moravskoslezském kraji můžeme dle hodnot řetězového indexu porovnat spíše s Českou republikou, kde nedošlo k tak razantnímu poklesu. (ČR propad Ři o 23,3 a Moravskoslezský kraj propad o 21,47).

Od skončení 2. světové války nastává v období let 1950 – 1980 období růstu počtu obyvatel. Na Krnovsku rokem 1980 začíná vývoj počtu obyvatel stagnovat, zatímco obyvatelstvo celé ČR pozvolna roste ještě další období do roku 1991, kdy začíná docházet také ke stagnaci a později pomalejšímu úbytku obyvatel. Nejvýraznější nárůst řetězového indexu v obou administrativních jednotkách je také spojen především s poválečným obdobím let 1950 – 1961, kdy na Krnovsku vzrostl o hodnotu 55,08 a v České republice o hodnotu 24,25. Obdobně vysoký nárůst je v daném období také v Krnově i v Moravskoslezském kraji. (Krnov o 34,64 a Moravskoslezský kraj o 31,15), (viz graf č. 1).

Graf č. 2 Vývoj počtu obyvatel Mikroregionu Krnovsko, Krnova, Moravskoslezského kraje a České republiky v období let 1869 – 2001 na základě bazických indexů.



Zdroj: Historický lexikon obcí ČR 1869 - 2001, ČSÚ 2005, I. díl, Malý lexikon obcí ČR 2009 + vlastní zpracování.

### 5.1.1 Vývoj populační struktury Krnova

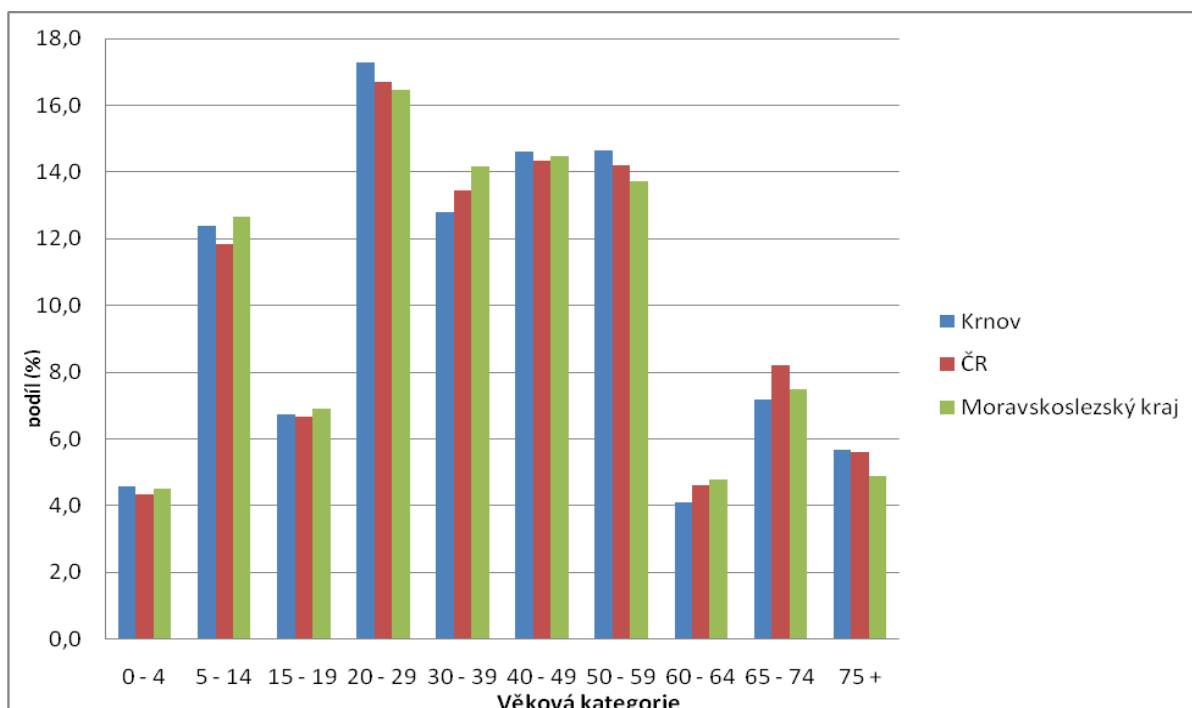
V druhé polovině 19. století patřil Krnov k hlavním textilním oblastem Slezska. Textilní výroba měla v této době na hospodářství zásadní vliv, který se v menší míře udržel až do 2. světové války, po jejímž skončení a následném odsunu německých obyvatel utrpěl textilní průmysl nejvíce. Tabulka vývoje počtu obyvatel v Krnově a v mikroregionu Krnovsko (tabulka č. 1) velice dobře zachycuje také období, kdy byly vysoké počty obyvatel v Krnově zapříčiněny především velmi dobře rozvíjejícími se textilními závody, které přiváděly dělníky

z okolí právě do Krnova. V letech 1869 – 1910 díky rozvinutému průmyslu rostl počet obyvatel zásadním tempem, kdy za 40 let vzrostl o 10 265 oproti roku 1869. Počátky industrializace v Krnově měly tedy velký vliv na vzrůstající počet obyvatel ve městě.

Počet obyvatel rostl i v dalším období a při sčítání lidu v roce 1930 žilo v Krnově 24 075 obyvatel. V poválečném období se znovu začal počet obyvatel zvyšovat v důsledku dosídlování a návratu dřívějších obyvatel do města a počet rostl až do roku 1980. Za období let 1950 – 1980 vzrostl počet obyvatel o 6 507 oproti roku 1950. Další vývoj obyvatelstva v letech 1980 - 2001 můžeme definovat jako stagnující, jelikož nárůst v tomto období je pouze 301 obyvatel oproti roku 1980.

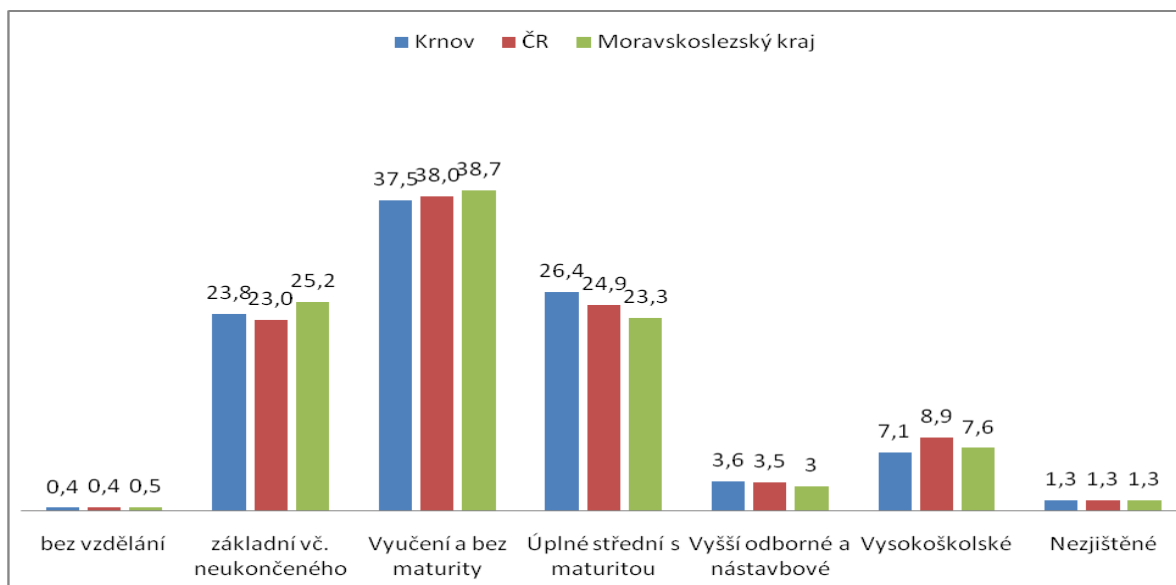
Všeobecný přehled populační struktury podle věkových kategorií v porovnání s Českou republikou a Moravskoslezským krajem uvádí graf č. 3. Nejpočetnější kategorií u všech sledovaných území podle posledního SLDB v roce 2001 je kategorie 20 – 29 let, což jsou lidé narození v 70. letech. Tato kategorie představuje podíl 17,3% obyvatel Krnova, u ČR i v Moravskoslezském kraji je to méně. Dalšími nejpočetnějšími kategoriemi jsou 40 – 49 a 50 – 59 let, jejichž podíl v Krnově i v České republice se pohybuje mezi 14 - 15%, naopak u Moravskoslezského kraje je početnější kategorie 30 -39. Strukturu populace dle hlavních věkových kategorií a jejich srovnání se situací v Moravskoslezském kraji a ČR popisuje dále graf č. 5. Z toho je možné vyčíst, že zastoupení hlavních věkových kategorií se u Krnova, Moravskoslezského kraje a ČR liší jen málo, ale lze vypožorovat, že populace v ČR je přece jen starší. Tento fakt je umocněn tím, že v Moravskoslezském kraji a v okrese Bruntál, je nejmladší obyvatelstvo z celé ČR.

Graf č. 3 Věková struktura obyvatel Krnova a ČR v roce 2001



Zdroj: ČSÚ, SLDB 2001.

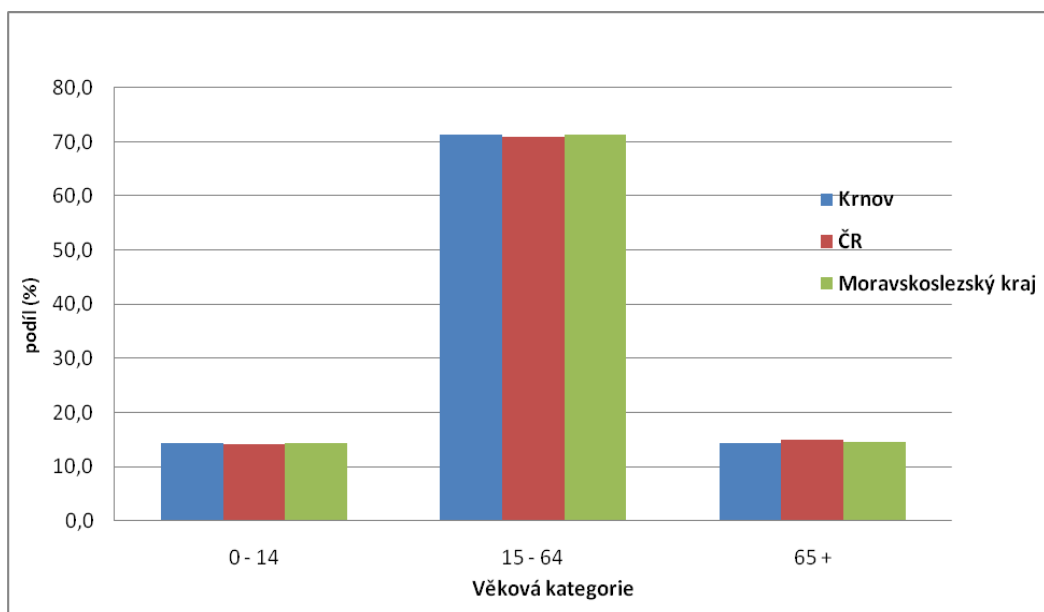
Graf č. 4 Obyvatelstvo Krnova, Moravskoslezského kraje a ČR podle dosaženého vzdělání v procentech, 2001.



Zdroj: ČSÚ, SLDB 2001.

Graf č. 4 uvádí srovnání vzdělanosti obyvatelstva Krnova, Moravskoslezského kraje a České republiky. Ve všech porovnávaných územích převažuje vzdělání učňovské a bez maturity, kdy se všechny hodnoty pohybují okolo 38% a rozdíl mezi nimi je minimální. Druhé nejčastější vzdělání v ČR i v Krnově je úplné střední s maturitou, které má v Krnově hodnotu 26,4% a v České republice 24,9%, naopak v Moravskoslezském kraji převažuje spíše základní vzdělání včetně neukončeného nad středním s maturitou. Malý procentuální rozdíl je u ČR a Krnova v kategorii základní vzdělání včetně neukončeného, kde se hodnoty pohybují okolo 23%, Moravskoslezský kraj pak má 25,2%. V kategorii vyšší odborné a nástavbové je rozdíl mezi ČR a Krnovem ještě menší (0,1 p.b.), Moravskoslezský kraj pak o 0,5 p.b. nižší a v kategorii obyvatel bez vzdělání jsou rozdíly zanedbatelné. Tato kategorie ovšem tvoří velmi malou část sledovaného obyvatelstva (0,4%). U 1,3% populace starší 15 let vzdělání nebylo zjištěno. Pouze u vysokoškolského vzdělání je rozdíl takřka 2 p.b., kdy v České republice je 8,9% a v Moravskoslezském kraji 7,9% obyvatel s vysokoškolským, přičemž v Krnově je pouze 7,1%. Na tento rozdíl může mít vliv také fakt, že v Krnově se nenachází žádná vysoká škola, ale naopak několik středních škol s maturitou a gymnázium.

Graf č. 5 Zastoupení hlavních věkových kategorií města Krnova, Moravskoslezského kraje a ČR v roce 2008



Zdroj: ČSÚ, 2008.

Pohyb obyvatelstva v Krnově v letech 1999 - 2008 uvádí tabulka č. 2. Hodnoty migračního salda i celkového přírůstku v Krnově jsou v průběhu sledovaného období především záporné. Jedinou výjimkou v jinak záporném trendu je rok 2007, kdy se hodnoty jak migračního salda, tak celkového přírůstku přehouply do kladných čísel, ale v následujícím roce se znovu vrátily do čísel záporných. Nejhorším obdobím pro Krnov byly roky 2005 a 2006, kdy jasně převažovaly počty zemřelých a vystěhovalých obyvatel. Vůbec nejhorší situace byla v roce 2005, kdy hodnota migračního salda byla -153 a celkového přírůstku -160. Větší ztráty potom Krnov v posledních letech utrpěl především kvůli narůstajícímu rozdílu mezi přistěhovalými a vystěhovalými obyvateli, který byl ve většině let výraznější než rozdíl mezi narozenými a zemřelými.

Tab. č. 2 Pohyb obyvatelstva v Krnově v období let 1999 - 2008

Rok	Živě narození	Zemřelí	Přistěhovalí	Vystěhovalí	Migrační saldo	Celkový přírůstek
<b>1999</b>	224	233	252	299	-47	-56
<b>2000</b>	240	248	284	316	-32	-40
<b>2001</b>	243	279	316	328	-12	-48
<b>2002</b>	249	252	261	317	-56	-59
<b>2003</b>	249	325	331	362	-31	-107
<b>2004</b>	237	261	333	414	-81	-105
<b>2005</b>	252	259	305	458	-153	-160
<b>2006</b>	233	249	307	432	-125	-141
<b>2007</b>	307	261	402	378	24	70
<b>2008</b>	219	253	387	474	-87	-121

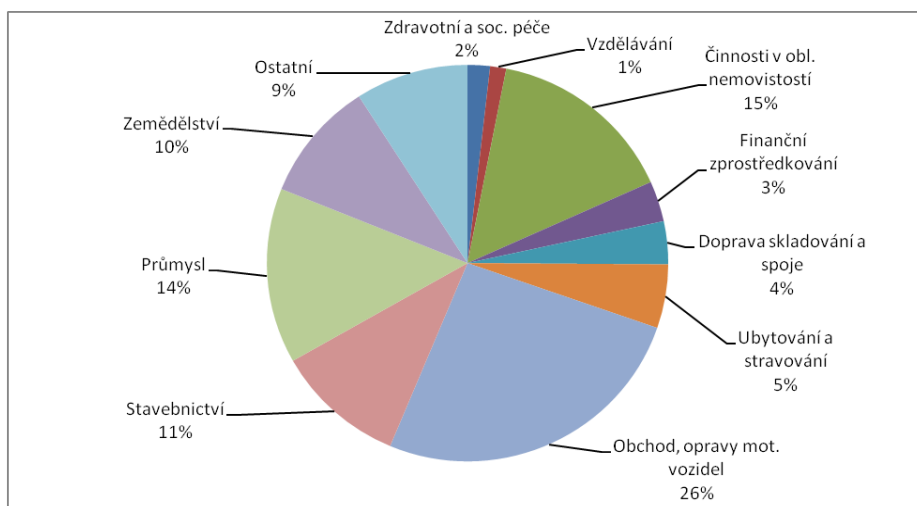
Zdroj: ČSÚ



## 5.2 Hospodářství Krnova

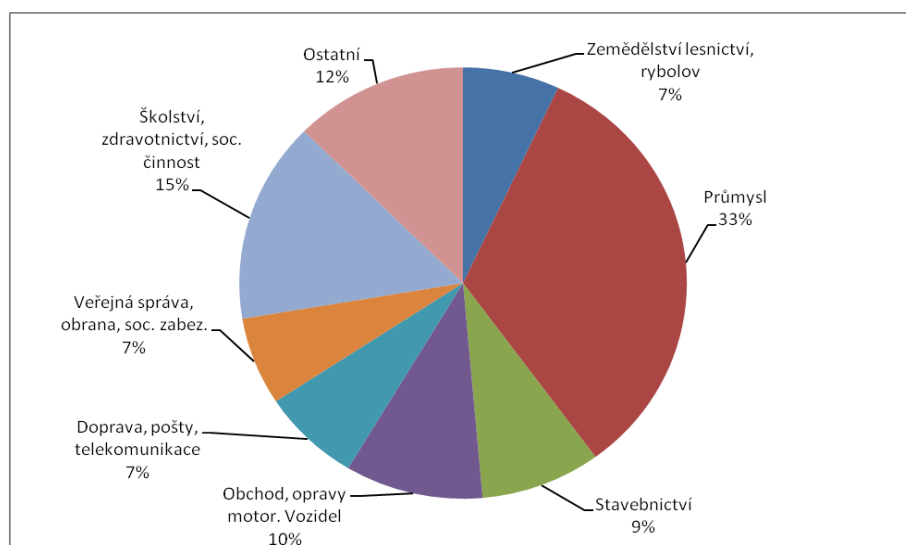
Struktura hospodářství Krnova je dána jeho administrativní funkcí a tradicí některých odvětví. Většina ekonomicky aktivních obyvatel (dále jen EAO) je v Krnově zaměstnána v sektoru služeb (60%), dále pak v sektoru průmyslu (33%) a nejmenší podíl obyvatelstva města pracuje v zemědělství (7%). Struktura EAO podle odvětví je uvedena v grafu č. 7. Z toho můžeme zjistit, že nejméně lidí je zaměstnáno v oborech zemědělství, lesnictví, rybolov (7%), dále pak veřejná správa, obrana a sociální zabezpečení (7%), nebo doprava telekomunikace a pošty (7%). Naopak nejvíce obyvatel je zaměstnáno v průmyslu (33%). Zastoupení ekonomických subjektů dle odvětví pak přináší graf č. 6, kde můžeme zjistit, že nejvíce jsou zastoupeny služby, z nichž nejdůležitějším odvětvím jsou opravy motorových vozidel.

Graf č. 6 Zastoupení ekonomických subjektů podle odvětví ve městě Krnově k v roce 2001



Zdroj: ČSÚ, SLDB 2001.

Graf č. 7 Struktura ekonomicky aktivních obyvatel podle odvětví v Krnově v roce 2001



Zdroj: ČSÚ, SLDB 2001.

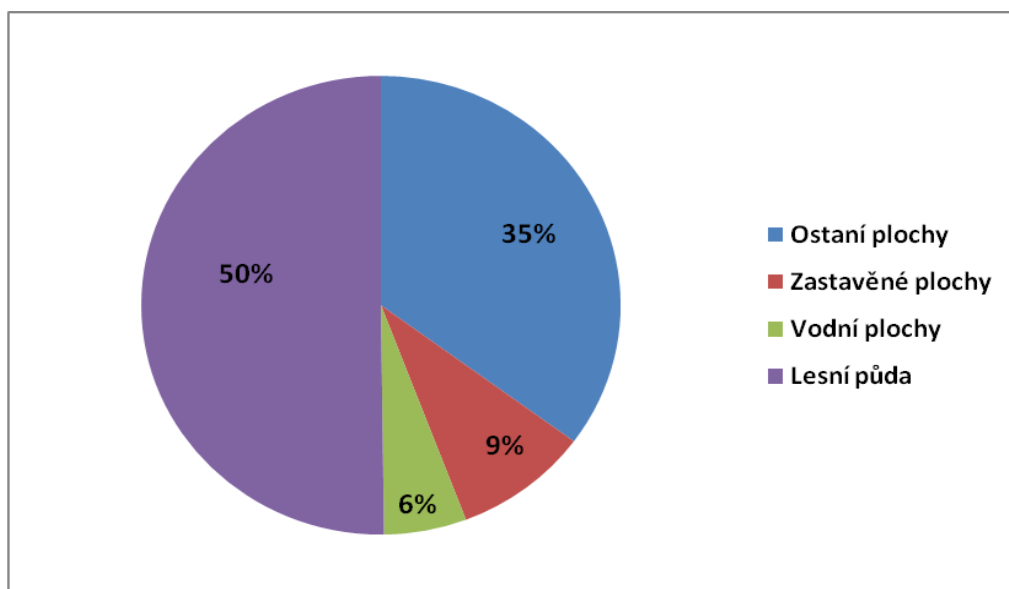
### 5.2.1 Zemědělství Krnova

Zemědělství a lesní hospodářství hraje v ekonomice města jen malou roli. Ze všech obyvatel je v zemědělství zaměstnáno pouhých 7% z EAO. V této oblasti není ve městě žádný významný zaměstnavatel, jelikož se jedná především o podniky bez zaměstnanců, nebo s velmi malým počtem zaměstnaných lidí.

Ve struktuře zemědělské půdy na území města má významný podíl orná půda (viz graf č. 8), která představuje 70% z celkové výměry zemědělské půdy, a 29% se podílí na celkové výměře města. Pro srovnání, průměr v České republice je 39,3%.

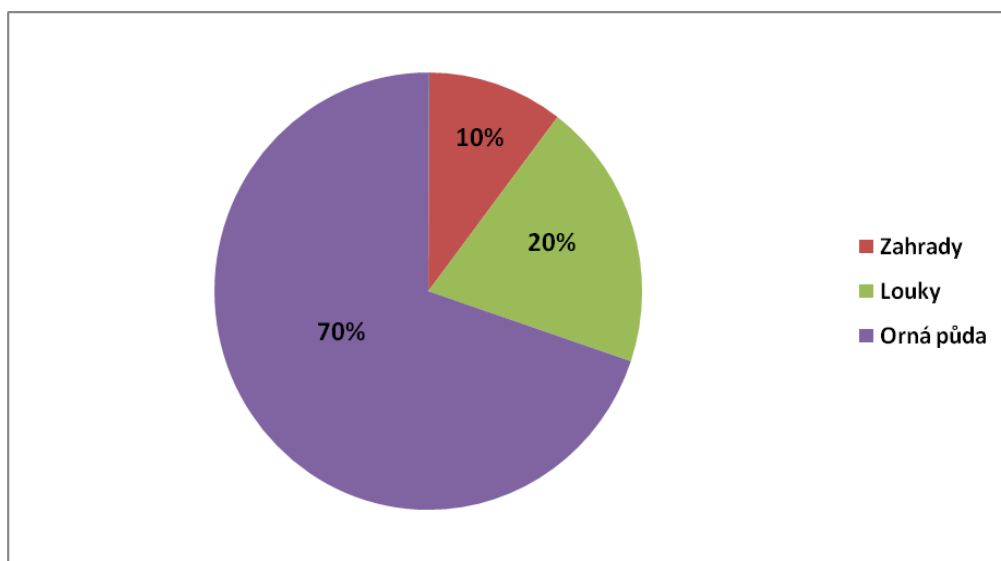
Z nezemědělské půdy má významný podíl na její výměře lesní půda, kde zabírá 50% (viz graf č. 9), a která se vyskytuje na okrajích katastrálního území a obklopuje zastavěnou část města.

Graf č. 8 Struktura nezemědělské půdy v Krnově v roce 2006



Zdroj: ČSÚ, 2006.

Graf č .9 Struktura zemědělské půdy v Krnově v roce 2006



Zdroj: ČSÚ, 2006.

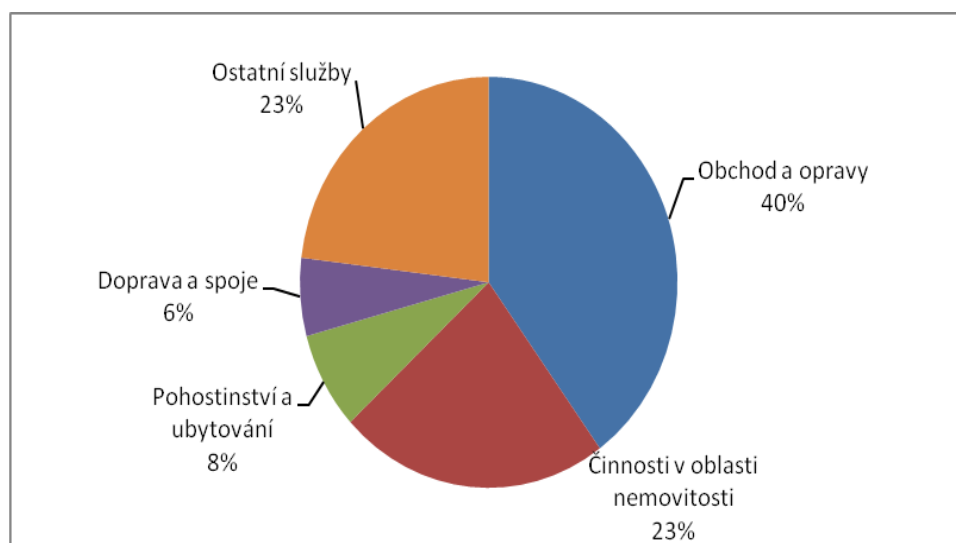
### 5.2.2 Průmysl Krnova

Oblast průmyslové výroby je druhým největším sektorem hospodářství ve městě. Průmysl má v Krnově dlouholetou tradici a je v něm zaměstnáno 33% obyvatelstva města. Tradiční odvětví v Krnově jsou především textilní průmysl a varhanářství, která ovšem postupně ztrácejí na váze a do popředí se dostává strojírenství a potravinářský průmysl. (blíže viz. kapitola č. 6).

### 5.2.3 Služby Krnova

Služby jsou v Krnově jednoznačně největším sektorem ekonomiky, a to jak z pohledu EAO 51%, tak z pohledu počtu ES 65% (viz grafy č. 6 a 7). Struktura služeb dle počtu ES je uvedena v grafu č. 10. Nejdůležitějším odvětvím je oblast obchodu a oprav zboží a motorových vozidel, kde působí z celkového počtu ekonomických subjektů 40%. V tomto oboru nepůsobí v Krnově žádná větší firma a většinou jde o malé podnikatele s minimálními počty zaměstnanců. Dalšími významnými odvětvími v sektoru služeb pak jsou činnosti v oblasti nemovitostí (23%), naopak v nejmenší míře jsou zde zastoupeny služby doprava a spoje (6%).

Graf č. 10 Struktura služeb dle počtu ekonomických subjektů v roce 2001



Zdroj: ČSÚ: SLDB 2001.

Mezi nejvýznamější zaměstnavatele v sektoru služeb v Krnově patří Sdružené zdravotnické zařízení, které je současně největším zaměstnavatelem v Krnově (906 zaměstnanců). Další větší zaměstnavatelé v krnovských službách jsou pak Město Krnov (203 zaměstnanců), Technické služby Krnov s.r.o. (127 zaměstnanců), SPgŠ a SZŠ Krnov - příspěvková organizace (100 zaměstnanců), Střední škola automobilní, mechanizace a podnikání Krnov p.o. (77 zaměstnanců), nebo Domov důchodců Krnov (73 zaměstnanců), či Harmonie – centrum rezidenčních služeb pro mentálně postižené dospělé (70 zaměstnanců).<sup>1</sup>

Význam cestovního ruchu v Krnově není příliš velký. Město nabízí několik zajímavých míst, které mohou turisté navštívit, ale jedná se především o turisty z bližšího okolí a cestovní ruch v Krnově má tak spíše jen regionální význam. Ze zahraničních turistů jsou pak nejčastějšími návštěvníky především lidé z Polska a Německa. V případě polských turistů jde především o ty, kteří bydlí v dosahu hranic s Českou republikou a v euroregionu Praděd, do nějž Krnov také patří. Turisté z Německa, kteří přijíždí do Krnova jsou pak především ti, jejichž rodiny v Krnově žily v předválečném období a následně byly odsunuty. Právě němečtí turisté nejvíce podporují hotelierství ve městě, kdy v Krnově působí několik hotelů a penzionů, které jsou lokalizovány ve většině případů v centru města, nebo v okolí Cvilínského kostela. Nejznámějšími krnovskými hotely a penziony jsou „čtyř hvězdičkové“ hotely Steiger, Pepa a Cvilín, nebo Penzion Šelenburk.

## 5.2.4 Doprava v Krnově

Městem neprobíhá žádná důležitá komunikace, která by měla více než regionální význam. Jediným důležitým strategickým bodem je již zrušený česko – polský hraniční přechod Krnov, který spojuje město Krnov s nejbližším polským městem Glubczyce a dále s městem Racibórz. Silnice vedoucí z Bruntálu do Polska přes Krnov má číslo 45 a silnice směrem do

<sup>1</sup> Oficiální stránky města, Sociálně-ekonomická analýza 2008

Opavy a Města Albrechtic má číslo 57. Obě tyto silnice jsou zároveň hlavními tahy vedoucími přes město, které jsou nejvíce vytěžované a jsou to silnice první třídy. Dále se na území katastru města nachází ještě silnice druhé třídy číslo 459 vedoucí do obce Býkov – Láryšov. Hlavními směry z Krnova jsou tedy směry do Opavy, Glubczyce (PL), Města Albrechtic a do bývalého okresního města Bruntálu.

Nejdůležitějším silničním dopravcem a současně zaměstnavatelem v dopravě v Krnově je společnost Santa Trans. Firma zaměstnává 114 lidí a vznikla v roce 1997 jako dceřiná společnost podniku Kofola a.s. Společnost je současně jedna z největších dopravců v Moravskoslezském kraji a zabývá se především nákladní autodopravou po ČR i v zahraničí. V roce 2006 společnost založila pobočku ve Slovenské republice. Dalším významějším zaměstnavatelem v dopravě je také společnost Veolia transport a.s., která zajišťuje MHD v Krnově a mimoměstskou autobusovou dopravu do okolních měst. Jde však pouze o pobočku velké dopravní společnosti s působností v celém Moravskoslezském kraji (sídlo Ostrava).

Obr. č. 3 Silniční a železniční síť v Krnově



Zdroj: www.mapy.cz + vlastní úpravy

Osobní železniční doprava v Krnově je významná pouze regionálně a žádná trať na Krnovsku není elektrifikovaná. Hlavním směrem je jednokolejná trať číslo 310 vedoucí z Ostravy do Olomouce a spojující obě krajská města přes Opavu, Krnov a Bruntál, tato trať je nově elektrifikovaná pouze z Ostravy do Opavy a v příštích letech by měla začít elektrifikace tratě Opava – Krnov. Dalším směrem je trať číslo 292 Krnov - Šumperk vedoucí přes Jeseník a Glucholazy (PL). Přímé vlaky jezdí ovšem v tomto směru pouze do Jeseníku.

Nákladní železniční doprava není v Krnově příliš významná, což je důsledkem především redukce průmyslové výroby města Krnova po roce 1989 (viz. kapitola č. 6). Nákladní doprava

je využívána pouze z Vrbna pod Pradědem směrem na Ostravu přes Krnov. Zde se přepravuje především dřevo z tamních dřevařských závodů. Dále je pak nákladní železniční doprava využívána ze směru Bruntál z města Břidličná, kde působí firma Al Invest a.s. (dřívější Kovohutě Břidličná), která je producentem hliníkových výrobků, především válcovaných hliníkových plechů a fólií. Z krnovských podniků nejvíce železniční nákladní dopravu využívají firmy KOS s.r.o. a SKS Foundry, které jsou na železnici přímo napojeny. Ostatní průmyslové podniky ve městě pro své účely především kombinují silniční a železniční dopravu. Z osobního pozorování průmyslové podniky v Krnově preferují spíše silniční nákladní dopravu, což je také obecný trend v současnosti v celé ČR (Brinke, 1999).

## 6. PRŮMYSL KRNOVA

### 6.1 Počátky řemesel v Krnově (12. století – 1825)

Dle Ratibořské listiny z roku 1379, je možno doložit počátky textilní výroby v Krnově a již tehdy její vzrůstající význam. V tomto roce bylo v Krnově postaveno privilegii zajištěné bělidlo, které už svou existencí dokládá rozvinutost tohoto odvětví. V témže roce byl také v Krnově založen první obchodní dům se sukmem, který byl navíc osvobozen od daní. V tomto obchodním domě se prodávalo pouze zboží vyrobené v Krnově a v hodinu vzdáleném okolí, což tehdy odpovídalo obcím Chomýž, Chářová a Kostelec (Blucha, 1969).

Existence textilní výroby v období 14. století ve městech nebyla ale nijak výjimečnou situací. Různá odvětví potravinářské a textilní výroby tvořila základ průmyslové výroby ve většině měst ještě v 15. století a mnohdy i později. V této době dokonce platilo, že města, která měla větší převahu řemesel potravinářských a textilních, měla naopak daleko méně rozvinutou městskou ekonomiku (Macek, 1992). Tato odvětví průmyslové výroby ovšem dávali práci velkému počtu lidí. Zhotovovaly se oděvy z kůže, z kožešin a také již z tkanin. Surovinami byly například len, nebo konopí, ale tato výroba nepatřila zrovna k nejvýznamnějším odvětvím tehdejší Krnovské řemeslné výroby. Poměrně zřídka se zde vyskytovali tkalci plátna nebo pláteníci a patřili spíše k chudším vrstvám obyvatelstva. Jiná situace byla u soukeníků, kteří vyráběli tkaniny především z vlny. Jejich odvětví bylo velmi rozvinuté svým rozsahem i kvalitou a organizací výroby. V tehdy nejvyspělejších oblastech Evropy, především v Belgii a Itálii byla velmi propracovaná dělba práce již ve 14. století a vedla k tomu, že celou tamější textilní výrobu ovládlo konkrétně jedno z řemesel, nebo také obchodníci se sukmem a ostatní řemeslníci se postupem času stávali pouze dělníky. Tento systém v českých zemích nefungoval ještě daleko delší dobu, ale velký vliv na pomalejším rozvoji tehdejšího hospodářství a tudíž obtížnější akumulaci kapitálu měl velmi složitý cechovní systém a fakt, že obchod s domácí vlnou byl v rukou šlechtických podnikatelů a ti odmítali organizovaný nákup vlny soukeníckými cechy (Mezník, 2001).

Nejstaršími cechy v Krnově byly pekařské a perníkářské, jenž je obdržely v roce 1371 od purkmistra a městské rady. Další cechy byly uděleny rybářům v roce 1516, ševcům 1523, soukeníkům 1570, kožešníkům 1578, zámečnickům, hodinářům, puškařům, ostružníkům, hřebařům a mečířům 1581, sládkům a sladovníkům 1599, kloboučnickům, bednářům, truhlářům a hrnčířům 1630, řemenářům 1695, lanařům 1715 a mlynářům 1774 (Blucha, 1969).

### 6.2 Industrializace v letech 1825 -1948

#### 6.2.1 Textilní průmysl

Krnov byl v minulosti vždy spojován s textilním průmyslem, pro který byl také označován jako „slezský Manchester“ (Klímeček, 2000). Následující řádky přinášejí základní informace o nejvýznamnějších textilních továrnách na území města (viz také tab. č. 3). Kromě toho v Krnově působila celá řada menších podniků (viz. příloha č. 1).

Význam Krnovského průmyslu začal narůstat již v preindustriálním období, kdy byla velmi rozvinutá řemeslná výroba a dala tak městu předpoklady pro další rozvoj. Již od začátku byl v Krnově nejdůležitějším odvětvím textilní průmysl. Už v roce 1824 v Krnově pracovalo 276 soukeníků, 9 stříhačů sukna, 70 tkalců plátna a 15 pletařů, což bylo v souhrnu více než polovina všech řemeslníků té doby v Krnově. V období první a druhé fáze industrializace zde došlo k obrovskému rozvoji tohoto odvětví a Krnov se stal postupem času důležitým průmyslovým střediskem právě díky textilu. Textilní továrny rychle přibývaly a Krnov předčil v textilním průmyslu Opavu, Odry i Bílovec. Surovinou zde byla vlna dovážena především ze Slovenska z Ruska a menší měrou (přibližně 10%) také z trhů v Anglii a v Nizozemsku. V roce 1865 byla v Krnově zřízena také první plynárna. V druhé polovině 19. století bylo v Krnově postaveno 17 továren na výrobu suken, hedvábného, vlněného a stávkového zboží, příze punčoch a tkanin. Rozvinutý textilní průmysl tedy umožnil vznik továrny na tkalcovské stavy a stroje. V roce 1884 pracovalo v krnovských textilních továrnách 3 000 dělníků, z nichž byly 2/3 ženy a mladiství. V roce 1890 to bylo již 4 100 dělníků a z toho 40% žen. Mezi tak početným textilním dělnictvem se v důsledku podvýživy velmi rychle šířily nemoci, a to především tuberkulóza. Podle M. Ryškové tehdejší prameny také uvádějí, že v továrnách panovaly velmi tvrdé pracovní podmínky a dlouhé pracovní doby za nízké výdělky pro dělníky, což dalo vznik v roce 1863 „Katolickému řemeslnickému a dělnickému spolku“, který hledal dělnictvu cesty pro zlepšení jeho údělu. V roce 1872 pak došlo k velké stávce textilních dělníků (Ryšková M., 2008).

Důležitým rokem pro Krnov byl rok 1831, kdy se stal soukenickým mistrem Alois Larisch, jehož podnikání odráželo vývoj krnovského soukenictví v dalších desetiletích a stal se tak dlouhodobě nejdůležitější postavou krnovského textilního průmyslu a jeho rozvoje. Roku 1832 zřídil první manufakturu sestavenou z ruční tkalcovny, prádelny a barvírny suken a o několik let později také vybudoval první místní mechanickou prádelnu. Tímto se stal nezávislým na zdejší ručně vyráběné nekvalitní vlněné přízi, která už tak přestávala dostačovat místní rostoucí tkalcovské výrobě a odběr drahé, dovážené mechanické příze také skončil. Roku 1841 navíc odkoupil valchu s vodním právem vybudovanou v roce 1803. Následně byla valcha upravena tak, aby její zařízení pohánělo vodní kolo a tudíž se omezila i lidská síla. Tento nový způsob provozu následně využily také jiné textilní podniky v Krnově (Ryšková M., 2008).

V tehdejší oblasti rakouského Slezska a Moravy v polovině 19. století, byl Krnov na pátém místě ve výrobě sukna za Jihlavou, Bílovcem, Brnem a Novým Jičínem (Indra, 1953). Dalším důležitým milníkem ve vývoji Krnovského průmyslu bylo zavedení parního stroje, které se datuje na období let 1852 – 1862. (Myška, 1958) V této době prováděly stavby parních strojů nejen textilní továrny, ale i továrny jiného odvětví. Krnov byl ovšem v této době převážně textilním městem a jeho další rychlý rozvoj v tomto odvětví započal již v 60. letech a pokračoval v následujících desítkách let. Na počátku 70. let 19. století působilo v Krnově 8 továrních prádelen, ale surová vlna byla dovážena především z Uher, Ruska, Anglie a Nizozemska. V jiné situaci byla oblast samotného tkaní, jehož mechanizace přišla relativně později oproti ostatním činnostem a ruční výroba přetrvávala déle. Nejdříve v 70.



letech 19. století byly teprve tkalcovské stavy postupně nahrazovány těmi mechanickými (Donát, 1958).

K budování továren a jejich komplexů docházelo v Krnově relativně opožděně oproti podobně velkým průmyslovým městům. Důvodem byl především nedostatek finančních prostředků k vybudování továrních podniků a také nedostatečné dopravní spojení, které bylo vyřešeno až napojením Krnova na trať Opava - Olomouc roku 1872, jenž značně posílilo význam města jako důležité železniční křižovatky. Nová železnice umožnila spojení mezi městy Krnov – Olomouc, Krnov – Opava, Krnov – Jindřichov a o rok později také Krnov – Hlubčice (Blucha, 1969). V důsledku rozvoje textilního průmyslu, zde byla také založena tkalcovská škola v roce 1875 a v roce 1885 došlo ke vzniku strojírenské továrny Aloise Hohlbauma, která se specializovala na výrobu listových a žakárovských stavů a přípravářských strojů pro tkalcovny (Šupík, 1962). Rozvoj textilního průmyslu v Krnově pokračoval i na přelomu století a roku 1895 bylo v rakouském Slezsku 144 textilních podniků, z čehož 49 bylo v Krnově (Donát, 1958).

První světová válka se na Krnovsku příliš neprojevila, jak úbytek počtu obyvatel (viz kapitola 5.1), tak změny v průmyslu byly minimální. V roce 1923 působilo v Krnově 27 soukenických továren s parním pohonem, továrna na čištění vlny, dva pletářské závody, továrna na polovlněné zboží a podšívky, továrna na stuhy a prýmky a také továrna na bavlněné zboží. Následná hospodářská krize v 30. letech 20. století však zasáhla do vývoje průmyslu v Krnově velmi výrazně. Tvrdou ránu utřil i textilní průmysl, z něž krizi dokázalo přežít pouze 16 továren na výrobu sukna a 4 přádelny. Továrny Josefa Steura a Ferdinanda Larische byly dokonce zdemolovány a stejný osud potkal i textilku firmy Göbel (Ryšková, 2008).

Tab. č. 3 Přehled nejvýznamějších textilních podniků v letech 1825 - 1948

<b>Firma</b>	<b>Specializace</b>	<b>Rok založení</b>
Alois Larisch a synové	vlněné zboží	1831
Josef Alscher	vlněné zboží	1852
Jan Kudlich a synové	stávkové zboží	1854
Alois Lemberger	polovlněné zboží, podšívky	1869
Franz Richter	vlněné zboží	1870
Franz Kurz, Theodor Flemmich	sukna	1871
Alois Flemmich, Emil Chmel	vlněné zboží	1874
Wilhelm a Jacob Bellak	vlněné zboží	1876
Karl Elhotzky	vlněné zboží	1880
Florian Schmidt a syn	vlněné zboží	1882
Josef Kolowrat, Heinrich Schnirch	sukna	1885
Franz Hofmann	vlněné zboží	1888
Johann Chlupaczek a syn	vlněné zboží	1888
Franz Czerny	vlněné zboží	1889
Franz Gabler	stuhy a prýmky	1890
Bratři Kulkové	sukna	1895

Zdroj: Ryšková, 2008.

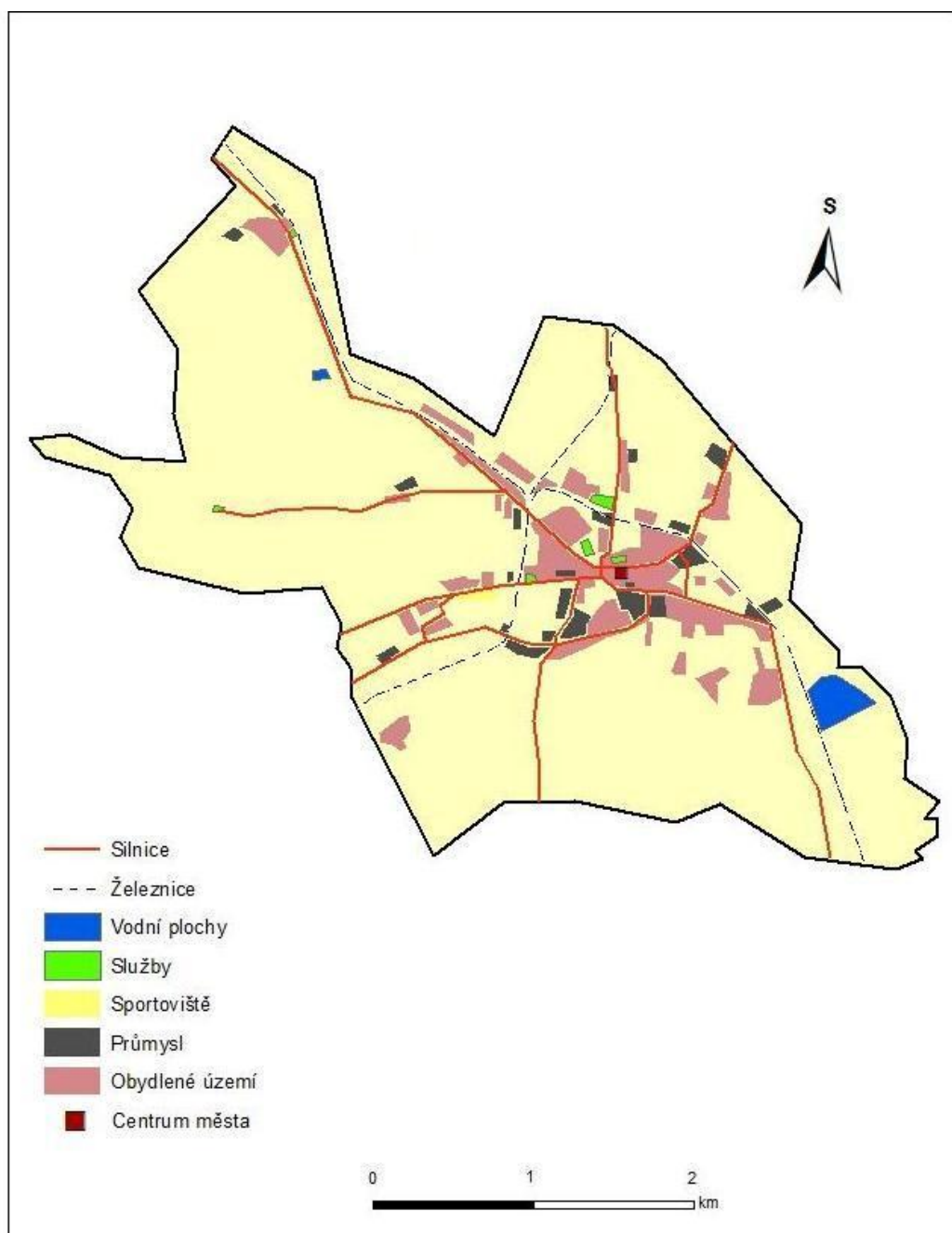
## 6.2.2 Varhanářství

Krnovské varhanářství hrálo v průmyslu města značnou roli, a to především díky továrníkovi Františku Riegerovi, který stál za vznikem tohoto specifického průmyslového odvětví v Krnově. Výroba dnes světoznámých varhan **Rieger - Kloss** nabyla továrního charakteru v roce 1873. Její vznik je ovšem spojen již s rokem 1844, kdy tehdejší zakladatel František Rieger zřídil v Krnově varhanářskou dílnu a v roce 1872 ji předal svým synům Ottovi, Antonínu a Gustavovi (Klímek, 2000). Již od samého počátku se stala firma nejdůležitější varhanářskou továrnou Rakousko - Uherského mocnářství a jednou z nejdůležitějších a nejznámějších v celé Evropě. V roce 1880 císař František Josef I. vyznamenal Otto Riegera Rytířským křížem a továrně byl propůjčen titul „c. a k. dvorní dodavatel“. V tomto období bylo krnovské varhanářství ve fázi velkého rozvoje a své výrobky vyváželo téměř do celé Evropy i za oceán. Vyváželo se nejvíce do Anglie, Španělska, Norska, Turecka, Palestiny, Portugalska, Dánska a Německa, z mimoevropských států pak do Argentiny či Mexika. Silný rozvoj firmy Rieger byl zpomalen začátkem 1. světové války a rozdělením Rakouska – Uherska. Dalším slibným obdobím se stala léta od roku 1924 do 1939, kdy se podařilo získat další odběratele a začalo se vyvážet i do Asie, Afriky a Jižní Ameriky. Následující 2. světová válka silně zasáhla do fungování firmy a v důsledku nedostatku materiálu i pracovních sil se výroba nuceně omezila na minimum. Po skončení války se znovu společnost postupně vracela na výsluní až do roku 1948, kdy byla znárodněna a spojena s menší místní varhanářskou firmou Kloss. Nově vzniklá společnost Rieger – Kloss se brzy vrátila na své předválečné pozice na světových trzích (Boženek, 1984).

## 6.2.3 Potravinářský průmysl

Firma **Siegfrieda Gesslerera** byla založena v roce 1878 a zabývala se výrobou likérů, octu a rosolk. V roce 1885 se stala spolumatelkou manželka Siegfrieda Gesslerera, Sidonie Westrechová, která později získala celý podnik. Odběratelé produktů firmy byli ze začátku pouze stálí zákazníci ze Slezska, ale zanedlouho se začalo vyvážet i na Moravu a do Vídně. Dlouhodobé prosazení na světovém trhu se společnosti podařilo až po několika letech zkoušek, jejichž výsledkem byla produkce nového a dodnes známého žaludečního likéru Praděd (tehdy také Altvater). V roce 1891 byla zřízena malá pobočka v obci Mokre, severně od Krnova. V únoru roku 1921 byla zřízena filiálka ve Vídni a v září téhož roku také v Berlíně. Obě pobočky měly zcela stejný předmět podnikání jako hlavní podnik v Krnově. V následujících letech pak byly zřízeny další filiálky v Budapešti, Černovicích a Bílsku. Pod tlakem okupantů musel být podnik roku 1938 předán říšským vedoucím komisařům a následně byl prodán Ottovi a Erichu Justovým. Po tomto převodu se také změnil název firmy na Altvater-Likör-Fabrik, Just & Co. V průběhu války pak nebyl v podniku umístěn žádný válečný průmysl (Petr, 2005).

Obr. č. 4 Průmysl ve funkční struktuře města Krnova v roce 1948



### 6.3 Industrializace v letech 1948 - 1989

Centrálně řízené hospodářství v období komunistické éry zásadním způsobem ovlivnilo strukturu a vývoj průmyslu jak v samotném městě Krnově, tak v celém tehdejší Československu. Cílem bylo stírání sociálně-ekonomických rozdílů mezi regiony prostřednictvím řízené industrializace. Průmysl se koncentroval do velkých podniků spojením menších firem daného odvětví nebo se zakládaly nové továrny. Socialistická industrializace také zasáhla výrazně do územní struktury města, kdy se průmyslová výroba koncentrovala

především přímo do města a mnohdy i do historického jádra. Obrovské tovární komplexy vyrostly za socialismu také v Krnově a nyní tvoří neopomenutelné dominanty města. Nejen již zkrachovalé a opuštěné továrny, ale i stále fungující podniky tvoří průmyslové brownfields v Krnově a jsou přesným opakem současného trendu lokalizace továren mimo města do průmyslových zón.

Krnov byl i v poválečném období typickým průmyslovým městem, přestože v tehdejšímu okrese Krnov převažovalo jednoznačně zemědělství. Právě v poválečné době se zemědělský charakter zázemí Krnova ještě více upevnil po zrušení menších průmyslových podniků. Zrušeny byly například textilky v Zátoře a v Lichnově, dále také rozvinutý podnik v Jindřichově na výrobu beden, v Janově tkalcovský podnik, nebo podnik na výrobu stávkového zboží v Třemešné. Zrušením velkého počtu těchto malých podniků došlo na Krnovsku k narušení přirozeného rozmístění průmyslu a ekonomické rovnováhy území. Krnov tímto také posílil svou pozici v rámci okresu, kde došlo k ještě většímu oddělení průmyslového centra a ryze zemědělského zázemí. V Krnově nabyly tedy průmysl ještě větší regionální důležitosti a zaměstnával 20krát více obyvatel než zemědělství (Kubalec, Zapletal, 1959).

Tradiční a silně rozvinutý textilní průmysl v Krnově byl nevýznamnějším odvětvím až do 90. let 20. století a rozsahem se mu blížil pouze průmysl strojírenský. V 60. letech pracovalo v Krnovském průmyslu 10 436 lidí<sup>2</sup> a z toho přibližně 4000 byli pracovníci textilního průmyslu, jenž také disponoval vysokým počtem zaměstnaných žen a o textilním průmyslu se mluvilo jako o ženském (z celkového počtu 4000, zde pracovalo 3000 žen). Takto vysoký počet zaměstnanců byl koncentrován do pouze dvou velkých textilních podniků Karnola a Závody S. K. Neumanna. Dalšími významnými zaměstnavateli v průmyslu byly ještě tehdejší ČSD, strojírenský podnik Strojsovit, nebo Moravskoslezská armaturka. Téměř celý strojírenský průmysl Krnova vznikl na rozdíl od textilního až po 2. světové válce. Velmi důležitou roli hraje v krnovském průmyslu také varhanářství, které bylo díky své dlouhé tradici v Krnově nejznámějším odvětvím. Na celosvětové úrovni byl podnik svým rozsahem druhým největším závodem svého druhu na světě, ale v městském průmyslu byl nevelkým podnikem a zaměstnával přibližně pouze 1% obyvatel Krnova zaměstnaných v průmyslu. Již tehdy byl ale světovým exportérem a jeho výroba byla velmi proslulá (Zapletal, 1969).

Menší roli v Krnově sehrával potravinářský průmysl, jenž byl tvořen především mlýny, kterých bylo v Krnově a jeho okolí čtrnáct. Dalšími potravinářskými podniky byly například Slezské Lihovary a mlékařské závody, či pekárny. Nejvýznamnější v potravinářském průmyslu byla továrna na likéry značky Altvater, která byla zřízena už v roce 1878 a vlastnila pobočky v několika evropských zemích a významných městech (Blucha, 1969).

Svou roli v Krnovském průmyslu sehrával také průmysl dřevařský. Do tohoto odvětví můžeme z větších podniků zařadit nábytkářské závody UP, tehdejší družstevní podnik na výrobu nábytku Dřevosloh, nebo pilařskou výrobu jehličnatého řeziva. Do stavebního průmyslu v 60. letech dodávaly materiál cihelny, jeden kamenolom, pískovna a cementárna a

---

<sup>2</sup> Stav k 1. březnu 1961

bylo v něm zaměstnáno okolo 200 zaměstnanců, což je z celkového počtu průmyslových pracovníků v Krnově zanedbatelné číslo. Další průmyslová výroba byla soustředěna v tehdejších takzvaných podnicích místního hospodářství, což byly Okresní průmyslový kombinát a družstevní výrobní zařízení Slezská tvorba, Lidoděv nebo Snaha. Dále průmysl doplňovaly menší podniky, jako byla krnovská tiskárna okresního významu nebo plynárna, která byla roku 1965 zrušena po vybudování plynovodu z Ostravy (Zapletal, 1969).

Na konci 60. let bylo v Krnově přibližně 30 průmyslových podniků, z nichž jich 6 rozlohou továren, počtem zaměstnanců nebo objemem výroby předčilo všechny ostatní podniky v součtu dohromady. Byly to především textilky Karnola a Závody S. K. Neumanna, strojírenské podniky Strojsovit, ČSD, Moravskoslezská armaturka a také varhanářský podnik Rieger – Kloss (Zapletal, 1969).

Zeměpisné rozmístění průmyslových závodů v katastru města Krnova, bylo značně ovlivněno polohou původních soukromých závodů, které byly následně znárodněny a spojeny v nově vybudovaných centrálních továrních komplexech. Podle odvětví výroby byla pak lokalizace továren ovlivněna také vazbou na vodní toky z důvodu vysokých nároků na spotřebu vody, nebo také výhodnou polohou v blízkosti železniční tratě pro strojírenské podniky.

### 6.3.1 Textilní průmysl

Samotný textilní průmysl v letech 1948 – 1989 prošel velikou změnou. Tehdejší znárodnění a trend centralizace průmyslové výroby měl za následek spojení několika desítek textilních firem v Krnově, které daly vznik novým centralizovaným podnikům. Dva největší podniky, které vznikly spojením dříve nejvýznamnějších textilních firem jsou následně popsány níže.

**Vlnářské závody Karnola** vznikly sloučením deseti dříve soukromých textilních závodů s velkou tradicí, z nichž některé byly dokonce založeny v první polovině 19. století. Podnik byl rozprostřen na 5 různých místech ve městě a navíc k němu patřily další podniky Karnola v Opavě, Novém Jičíně nebo v Hranicích. Podnik zaměstnával ve své nejlepší době 2 420 obyvatel, z nich bylo 70% pracovníků ženského pohlaví. Podnik navíc zaměstnával obyvatele z okolních obcí, kteří do Krnova dojížděli za prací (asi 40% všech zaměstnanců Karnoly). Hlavními dodavateli surovin pro Karnolu byly Austrálie, Nový Zéland, Turecko, Francie, Belgie a dováželo se také z Jižní Ameriky. Průměrně se dováželo 2000 tun surovin ročně. Obecně je textilní průmysl silně vázán na oblasti s dostatkem vody, což Karnola potvrzovala svou lokalizací hlavní továrny přímo na břehu řeky Opavy. Menší továrny podniku využívaly také vodu z řeky Opavice. Celý tehdejší národní podnik Karnola vyrobil ročně 3 milióny metrů tkanin, z čehož sama krnovská Karnola vyrobila 2/3 (Zapletal, 1969).

Karnola vyráběla především látky na dámské a pánské pláště, pánské oblekové tkaniny, hubertusy, dámské šatovky a v neposlední řadě tkaniny pro technické zpracování. Specializaci měla Karnola na výrobu mykaného zboží a byla největším výrobcem látek na dámské vlněné pláště v tehdejší ČSR. 90% celé výroby Karnoly bylo určeno pro domácí trh a pouze 10% se vyváželo do sousedních evropských zemí. Právě v exportu Karnola výrazně zaostávala za

dalšími krnovskými průmyslovými podniky, v zaměstnanosti a množství produkce však měla v Krnově dominantní pozici.

**Závody S. K. Neumanna (ZSKN)** vznikly obdobně jako podnik Karnola z několika soukromých znárodněných textilních firem. Mateřský podnik byl založen v roce 1903 firmou Gabler a následně byl v roce 1946 včleněn do n. p. Továrny stuh a prýmků. V roce 1948 došlo k rozšíření o objekty bývalé firmy Františka Wlačila, což byla továrna na módní zboží z ovčí vlny, založena roku 1873. V Krnově sídlil hlavní závod i podnikové ředitelství a podnik byl začleněn do pletářského průmyslu s ředitelstvím v Písku v rámci MSP (Ryšková, 2008).

Podnik se specializoval na výrobu pevných stuh technického rázu, záclony a na ozdobné prýmků, které ve své době vyráběl jako jediný v ČSR. Ve specializaci své výroby byl podnik dokonce největší ve střední Evropě a zaměstnával 1 550 pracovníků. Struktura zaměstnanců byla obdobná jako v Karnole, tudíž většinou podnik zaměstnával ženy (75%) a přibližně ¼ dojížděla z okolních obcí. Podnik nebyl přímým dovozcem surovin ze zahraničí a využíval především už upravených chemických a bavlnářských surovin domácích dodavatelů. Lokalizace hlavní továrny byla velmi příhodná svému odvětví a podobně jako u podniku Karnola byla situována do těsné blízkosti řeky Opavy, což je důležité z hlediska vysoké spotřeby vody. Stejně tak byl závod velmi náročný na spotřebu elektrické energie a spotřeboval přibližně 4 milióny kWh ročně. Export hrál v podniku poměrně významnou roli, kdy ZSKN vyváželo 15% výrobků do 70 – 80 zemí světa. Výrobky směřovaly především do západních zemí, do Anglie, Nizozemska a do Skandinávie. Dalšími odběrateli pak byly Střední Východ, Jižní Amerika, také pak Mongolsko a tehdejší SSSR a Jugoslávie. Závod měl dříve také své vlastní učiliště s obory tkadlec stuh, prýmkař a barvíř (Zapletal, 1969).

### 6.3.2 Strojírenský průmysl

Tradice strojírenského průmyslu v Krnově významněji vzrostla až právě v období socialistické industrializace. I když původ těchto společností stejně jako u textilního průmyslu sahá před rok 1948, tak význam strojírnosti na rozdíl od textilu významně vzrostl a ve většině případů jsou strojírenské firmy, které fungovaly v období socialismu v provozu i v současnosti. Následně jsou popsány nejvýznamnější strojírenské firmy období let 1948 – 1989.

Strojírenský závod **Moravskoslezská armaturka** vznikl z menší, původně soukromé továrny bratří Knollů a v 60. letech se stal součástí stejnojmenného národního podniku v Dolním Benešově. Moravskoslezská armaturka ve své době zaměstnávala 260 osob, což byl v porovnání s největšími textilními podniky značně menší počet. Tento fakt byl však ovlivněn tím, že textilní průmysl byl jak před válkou, tak po válce značně rozvinutější než strojírenský, a socialistické textilní podniky vznikaly znárodněním a následným spojením daleko většího počtu soukromých firem než tomu bylo u strojírnosti. Jak už bylo uvedeno, Moravskoslezská armaturka vznikla pouze z jedné původní firmy.

Hlavními výrobky podniku byly průmyslové armatury, k jejichž výrobě se nedovážely žádné suroviny, neboť továrna nikdy nedisponovala svou vlastní slévárnou a dovážely se již polotovary. Dovoz polotovarů byl zajištěn pouze z tehdejší ČSSR a to především z Brna

z podniku Slatina, z Opavy z firmy Branka a z Kladna ze společnosti SONP. Podnik byl velmi náročný na spotřebu elektrické energie (600 000kWh/rok) a také na spotřebu vody (17 000m<sup>3</sup>/rok). Právě spotřeba vody byla jedním z faktorů lokalizace hlavní továrny do těsné blízkosti vodního toku Opavy. Roční obrat podniku činil v 60. letech v průměru 41 mil. Kčs, ve srovnání s tehdejšími významnými průmyslovými podniky dosahovala armaturka přibližně 1/3 obratu ZSK Neumanna, 1/5 obratu závodu Karnola a přibližně stejného obratu dosahoval strojírenský podnik Strojovsit. Přibližně polovinu výrobků vyráběl podnik pro export, především do tehdejších komunistických zemí SSSR, Bulharska, Polska Maďarska, Rumunska, NDR, ale také třeba do NSR, Jugoslávie a mimo Evropu na Kubu (Zapletal, 1969).

Podnik **Strojovsit** vznikl po roce 1945 sloučením tří původně soukromých firem. Původní podniky byly Agrawerke – továrna na výrobu měřících přístrojů (založena 1913), Hohlbaum – továrna na výrobu tkalcovských stavů (založena 1886) a slévárna barevných kovů (založena 1940). Strojovsit byl v Krnově tehdy dle počtu zaměstnanců druhým největším průmyslovým podnikem a největším strojírenským podnikem. Závod byl rozdělen do tří částí na různých místech v Krnově, z důvodu potřeby rozsáhlých ploch pro výrobu. Hlavní továrna se rozprostírala na ploše 20 000m<sup>2</sup>. Hlavními výrobky závodu byly koželužské stroje, jejichž výroba byla jedna z nejvýznamnějších v Evropě. Závod disponoval také slévárnou šedé litiny a slévárnou barevných kovů, jejichž odběrateli byly ale především jiné podniky z tehdejší ČSSR a Strojovsit využíval 20% její výroby. Závod měl přibližně 1 300 zaměstnanců a byl tak důležitým zaměstnavatelem i pro okolní obce. Důležitý byl také export koželužských strojů a zařízení do celkově 50 zemí světa (Zapletal, 1969).

**Závod Dílny ČSD** vznikl privatizací soukromé společnosti pro opravu vozidel již z roku 1873. Dílny ČSD byly jedny ze 17 tehdejších závodů zabývajících se opravou železničních vozidel a specializovaly se na opravu dvouosých vozů, v čemž patřila v tehdejší ČSSR mezi pouze tři místa, kde se tyto opravy prováděly. Závod zaměstnával 620 lidí, z nichž 8% bylo z okolních obcí. Během jednoho roku zde proběhlo přibližně 2 800 oprav kolejových vozidel s obratem 44 mil. Kčs, což bylo srovnatelné s ostatními strojírenskými podniky v Krnově. Podnik byl značně náročný jak na spotřebu elektrické energie (800 000kWh/rok), tak vody (53 000m<sup>3</sup>/rok), (Zapletal, 1969).

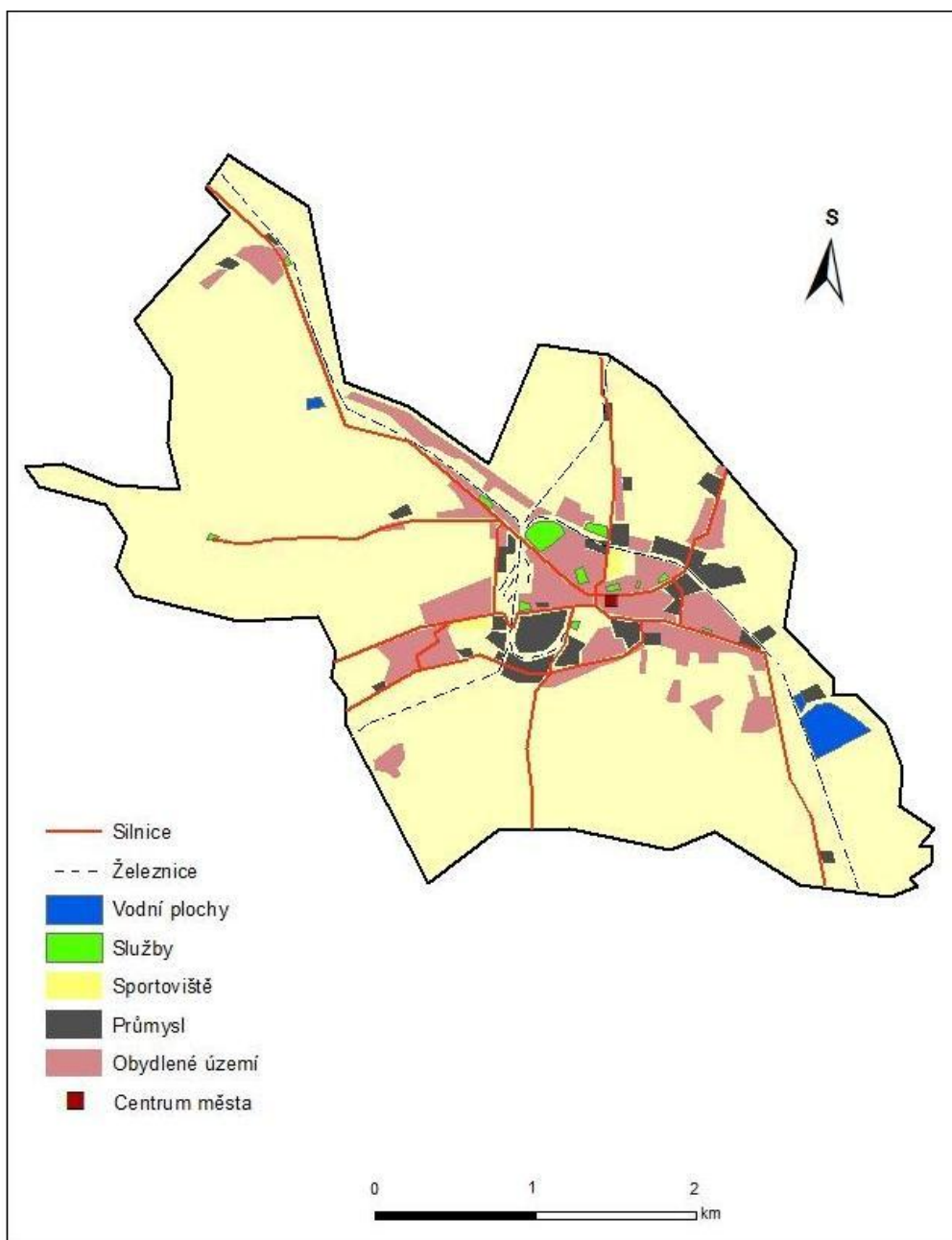
### 6.3.3 Varhanářství

Specifickým a tradičním odvětvím v Krnově bylo a stále je varhanářství. Složitě období po znárodnění v roce 1948 se dotklo i tohoto tradičního odvětví, ale i v socialistické době se podařilo udržet světovou prestiž krnovských varhan, která trvá dodnes a je jedním z typických symbolů krnovského průmyslu.

**Závod Varhany** byl v 60. letech 20. století jediný svého druhu v tehdejší ČSSR a kvalitou i kvantitou výroby patřil k nejpřednějším závodům na světě. Výroba varhan v Krnově zde byla tradičním průmyslovým odvětvím již od předminulého století a byla zachována i v době socialismu. Závod Varhany vznikl z původního podniku Františka Riegera, který byl po znárodnění spojen s další varhanářskou firmou Kloss. Již znárodněná společnost Závod Varhany zaměstnávala na počátku 60. let pouze 170 osob a její obrat se pohyboval okolo 14

mil. kčs ročně a tudíž v porovnání s ostatními průmyslovými giganty tehdejší doby v Krnově působila spíše nevýrazně. Z pohledu exportu byla ale pozice tohoto podniku nejvýznamnější. V období let 1880 – 1969 se zde vyrobilo přes 3 000 varhan a 2/3 výroby se exportovaly do desítek zemí světa. Největšími odběrateli byly Norsko, Itálie, Rumunsko, Egypt a Kanada. Hlavními výrobky závodu byly píšťalové a jazýčkové varhany, harmonia a elektrofonické varhany a podnik se udržel konkurenceschopný i po tehdy začínajícím „boomu“ moderních hudebních nástrojů (Boženek, 1984).

Obr. č. 5 Průmysl ve funkční struktuře města Krnova v roce 1989





## 6.4 Industrializace po roce 1989

Transformace české ekonomiky v devadesátých letech se velmi výrazně dotkla všech hospodářských odvětví. Průmyslovou výrobu můžeme považovat za odvětví, které přechod od centrálně řízeného na tržní hospodářství poznamenal patrně nejvíce. Došlo k radikálním systémovým změnám, ať už prostřednictvím privatizace, liberalizace cen nebo vnějších ekonomických vztahů. Postupně se začaly vytvářet institucionální předpoklady pro fungování tržního mechanismu a uskutečnily se velké organizační a strukturální změny. Tyto změny jsou spojeny především s privatizací a s ní spojenou restrukturalizací průmyslových podniků a vytváření institucionálního a právního rámce tržní ekonomiky, zajišťující její efektivní funkci. V České republice byla specifická privatizace prostřednictvím privatizačním kupónů (Kunc, 2005).

V postkomunistickém období po roce 1989 je pro transformaci hospodářství charakteristické posílení terciéru, na úkor průmyslové výroby a zemědělství. Tento proces deindustrializace měl značný vliv i v Krnově, jak na vznik nevyužitých průmyslových objektů (tzv. brownfields), tak na změny v urbanizaci. Sektor služeb se začal koncentrovat do středové oblasti města a naopak bydlení se přesunulo na okraje města a předměstí. V současnosti ale vlivem nově vzniklé průmyslové zóny na jihovýchodním okraji města se postupně znovu zvyšuje podíl sekundéru ve struktuře sektorů a průmysl znovu začíná posilovat své postavení.

Výrazně se změnila také zaměstnanost, což se promítlo jednak do organizační struktury podniků (větší zastoupení menších a středně velkých podniků), dále do vlastnické struktury (zahraniční kapitál) a v neposlední řadě zde hrála roli změna charakteru průmyslu. Porovnání největších zaměstnavatelů v letech 1989 a 2006 přináší tabulka č. 3.

Tab. č. 3 Největší zaměstnavatelé v průmyslu v Krnově v letech 1989 a 2006

1989				2006		
Název	OKEČ*	Počet zam.	Pořadí	Název	OKEČ*	Počet zam.
Strojovnit Krnov	29	1619	1.	KOS s.r.o.	35	546
Závody SKN Krnov	17	1358	2.	Pega a.s.	17	541
Karnola	17	1328	3.	Kofola a.s.	15	504
Žel. oprav. a strojírny	34	635	4.	BBT Thermotechnology CZ a.s.	28	370
UP závody Bučovice	36	307	5.	SKS Krnov a.s.	27	202
Armaturka Krnov	29	260	6.	Aspec spol. s.r.o.	15	113
Závod Varhany Krnov	36	220	7.	Elfe s.r.o.	28	92

zdroj: CRR MU Brno, HBI

\*OKEČ – od 1.1. 2008 nahrazeno klasifikací ekonomických činností CZ - NACE

Z tabulky, jenž uvádí krnovské podniky v letech 1989 a 2006 je možné zachytit trend snižování počtu zaměstnanců v průmyslových podnicích po roce 1989. Tento fakt je dán především tím, že v současnosti existuje mnohem více nejen průmyslových firem než před

rokem 1989 a tudíž se zaměstnanci koncentrují v menších počtech do více podniků. Dalším faktorem úbytku obyvatelstva v průmyslu je také konkurence sektoru služeb, který po revoluci značně posílil. Zatímco v roce 1989 zaměstnával tehdejší nejvýznamnější zaměstnavatel podnik Strojovnit 1619 osob, v roce 2006 byla největším zaměstnavatelem spol. s.r.o. Krnovské Opravny a Strojírny, která zaměstnávala 546 lidí. Dalším důkazem o velmi rozdílné velikosti podniků podle počtu zaměstnanců je, že i v pořadí čtvrtý největší podnik v roce 1989 Železniční opravny a strojírny, by byl v roce 2006 na prvním místě a nejmenší ze sledovaných podniků v roce 1989 Závod Varhany Krnov, by se řadil v roce 2006 na páté místo.

#### 6.4.1 Textilní průmysl

Hlavními textilními podniky v Krnově před revolucí byly Karnola a ZSKN a stejně tak byly tyto firmy jediným pozůstatkem, dříve velice rozvinutého textilního průmyslu v Krnově i po roce 1989. Textilní průmysl měl po roce 1989 velmi složitou pozici nejen v Krnově, ale do problémů se dostával v celé ČR. Textilní podniky začaly postupem času být neperspektivní a význam tohoto odvětví po transformaci průmyslu po roce 1989 výrazně upadl.

Jako první vstoupily do privatizačního procesu Závody SKN, které byly privatizovány v první vlně kupónové privatizace a takto vznikla akciová společnost **PEGA-VEL a.s.** Nová společnost byla založena 4. května 1992 a 95% majetku bylo určeno na kupóny, 2% připadly městu a 3% zůstaly v restitučním fondu. Nově vzniklá společnost výrazně rozšířila a inovovala svůj výrobní program, díky kterému obstála i na evropském trhu a zvýšila svůj export o 50%. V roce 1993 společnost zaměstnávala 840 obyvatel, na konci roku 2000 pak 600 osob a své výrobky vyvážela do 30 zemí světa. Export směřoval především do sousedních zemí Německa, Slovenska a Polska. V roce 1998 vznikla nová společnost Elastex spol. s.r.o., která začala vyrábět obdobné produkty jako PEGA-VEL, čímž v důsledku nové konkurence právě společnost PEGA-VEL značně utrpěla.

Další velmi významná krnovská textilní společnost Karnola, byla privatizována v druhém kole kupónové privatizace a vznikla tak společnost **Karnola a.s.** Firma se dostala do problémů hned po privatizaci, kdy během několika let změnila třikrát majitele. Podnik prošel složitým ekonomickým obdobím, kdy textilní průmysl stagnoval a Karnola přišla o několik stabilních odběratelů z Evropy a začaly také problémy s nákupem surovin či poklesem odbytu zboží. Společnost začala mít problémy i s uhrazováním dodávek páry a elektrické energie, ale nakonec se dokázala domluvit jak se Severomoravskými teplárnami Krnov, tak se Severomoravskými energetickými závody na tom, aby dodávky nebyly přerušeny, což bylo nezbytně nutné pro udržení další výroby a odvrácení hrozícího krachu. Poté co se některé nemovitosti firmy dostaly do zástavy bankám, se snažilo vedení Karnoly odprodat budovy ředitelství závodu na Říčním okruhu, aby získaly nové prostředky na materiál a provoz. Následně v roce 1999 došlo k několika jednáním se zahraničními společnostmi o fúzi nebo spolupráci, ale všechna jednání ztroskotala a nepodařilo se odvrátit delší dobu očekávaný krach, který přišel v roce 2000. Tímto textilní průmysl v Karnole přestal existovat a v současné době je snaha pronajmout prostory podniku k dalšímu využití a město Krnov plánuje v opuštěném ředitelství Karnoly, za podpory z EU vybudovat textilní muzeum.

Tab. č. 4. Vývoj počtu zaměstnanců a zisk firem Karnola a Pega po privatizaci

Rok	1995		1996		1997		1998		1999		2000	
	Firma	zisk	poč. zam.	zisk	poč. zam.	zisk	poč. zam.	zisk	poč. zam.	zisk	poč. zam.	zisk
Karnola a.s.	-	950	-48,6	950	-30	700	-55	600	-34	400	-	350
Pega-Vel a.s.	20	880	4,63	859	-16	789	3	782	17,5	650	8	650

Zdroj: HBI, 2010.

Zisk v mil. Kč

## 6.4.2 Strojírenský průmysl

Strojírenský průmysl je v současnosti v Krnově nejrozšířenějším odvětvím a v neposlední řadě také nejdůležitějším zaměstnavatelem. Jeho význam vzrostl v Krnově především v období socialistické industrializace, ale významnou roli sehrává i v současnosti. Proces privatizace se na některých podnicích výrazně podepsal a v devadesátých letech se z toho strojírenství vzpamatovávalo spíše pomalu. V současnosti však podniky ve většině případů znovu dobře prosperují i v daleko větší konkurenci než dříve.

Nejdůležitějším strojírenským podnikem v Krnově byl po roce 1989 **Strojosvit a.s.** Ještě před privatizací byl podnik rozčleněn na tři části, a to na Slezskou komerční slévárnu na ulici Revoluční, Slévárnu neželezných kovů na ulici 9. května a třetí částí byl hlavní strojírenský závod na Vrchlického ulici. Fondem národního majetku byla zřízena komise, jež měla vybrat nejvhodnějšího kandidáta na privatizaci podniku, ale nebyl vybrán nikdo a výběrové řízení se opakovalo s tím, že minimální cena je 203 270 000 Kč a podmínkou bylo také zachování výrobního odvětví a počtu zaměstnanců. V listopadu 1994 se stala majitelem podniku společnost s ručením omezeným STG Krnov. Společnost se ale v roce 1999 dostala do konkurzního řízení z důvodu dluhu 30 mil. Kč. Následně fond národního majetku donutil společnost STG opustit Strojosvit, ale po následné inventuře se zjistilo, že ve společnosti chybí majetek v hodnotě 28 mil. Kč. Po několikaletých sporech a úpadku společnosti se tedy Strojosvit privatizoval znovu. Ani druhý pokus privatizace nebyl úspěšný a Strojosvit se znovu nepodařilo stabilizovat a společnost takto fungovala až do roku 2004. Následně pak 30. listopadu 2005 proběhla dražba, kdy Strojosvit získala pražská společnost OKTOPUS za 29 mil. Kč a převzala účetní aktiva v hodnotě 92 mil. Kč k 31. 7. 2005.

Dalším strojírenským podnikem v Krnově po roce 1989 byla dříve Moravskoslezská Armaturka, dnes již po privatizaci **Armaturka Krnov spol. s.r.o.** Podnik byl privatizován formou přímého prodeje a tedy od 1. 10 1992 je majetkem společnosti s ručením omezeným I. B. C. v Jinočanech. V letech 1993 – 1994, byla Armaturka rozšířena za účelem vyšší výroby o novou výrobní halu a následně byl posílen i obchodní úsek. Společnost funguje od začátku 90. let až dodnes bez větších změn a konstantně zaměstnává přibližně 50 osob.

K transformaci došlo také u bývalého podniku ŽOS (Železniční opravny a strojírna, nebo také dílny pro opravu vozidel ČSD). V srpnu 1992 z ŽOS vznikla nová společnost **Krnovské opravny a strojírna (KOS)**, která se po privatizaci dokázala velmi dobře přizpůsobit trhu a

dnes je významným zaměstnavatelem v Krnově. V roce 2007 zaměstnávala společnost KOS 636 osob a současně se firmě velice daří, pravidelně přijímá zakázky především od ČD na rekonstrukce osobních kolejových vozů a opravy nákladních vozů, nebo od dopravních podniků na rekonstrukce částí tramvají. Svou činnost ale společnost rozšířila i do zahraničí.

#### **6.4.3 Další průmyslová odvětví (nábytkářství, varhany, potravinářství)**

Výrobou nábytku se v Krnově nejvíce zabýval podnik Dřevosloh, jenž byl při privatizaci rozdělen na dvě části: družstvo Dřevosloh a firmu Müller Dřevosloh, která se následně zaměřila na výrobu kancelářského nábytku, a která vyráběla jak pro český tak pro zahraniční trh. Později byla výrobkům firmy Müller Dřevosloh udělena prestižní značka Czech made. Společnost fungovala dobře až do roku 1998, kdy po zakázce pro český senát přišlo období útlumu a v listopadu roku 2000 vedení podalo návrh na konkurz. Nakonec tedy vydrželo pouze nábytkářské družstvo Dřevosloh, které v roce 1990 zaměstnávalo 516 osob a v roce 1994 jen 13, což bylo způsobeno především rozdělením společnosti na dvě části. V současnosti Dřevosloh zaměstnává 17 lidí. Jako konkurence Dřevoslohu měl působit také podnik UP NP, ale budoucnost této firmy byla v nepovedené privatizaci zničena a následně prostory odkoupila potravinářská společnost Kofola a.s., která továrnu připojila ke svým skladům, nacházejícím se v těsné blízkosti.

Specifičtější, ale velmi tradiční odvětví bylo a je v Krnově varhanářství. Tradiční podnik **Rieger – Kloss** byl v procesu privatizace, v roce 1993 rozdělen na dvě části. Z první části vznikla společnost s ručením omezeným Varhany a druhá část podniku byla v roce 1994 vydražena ve veřejné soutěži Kamilem Kolkem, majitelem obchodního domu Breda v Opavě. Tato situace, kdy byl podnik rozdělen do dvou částí, vedla paradoxně k tomu, že v jednom závodě působily dvě firmy na výrobu varhan. I přes mnohé spory obou firem, nakonec došlo k fúzi obou společností, aby byla posílena konkurenceschopnost na světovém trhu. Společnost Rieger – Kloss funguje stále, ale v průběhu let 1999 – 2007 se společnost postupně dostávala do problémů a z původních 95 zaměstnanců, dnes zaměstnává pouze okolo 45 lidí. V roce 2009 se společnost dostala do větších problémů, kdy kvůli propadu dolaru byla nucena zrušit téměř všechny zakázky do USA. Tamní nejdůležitější zákazníci krnovských varhan nebyli ochotni akceptovat navýšení ceny a společnost byla nucena se přeorientovat na čínský trh. V porovnání s rokem 2008 pak došlo k poklesu obrátu o 30 %.

V Krnově působil i malý potravinářský podnik Sodovkárna, který patřil před rokem 1989 pod olomoucký podnik Nealko. V srpnu 1993, se po privatizaci podniku ujal olomoucký podnikatel Ing. Emanuel Rozsival a podnik se přejmenoval na Santa a.s. Právě společnost Santa, tvořila základ pro vznik společnosti Kofola a.s., která ji odkoupila. (viz kapitola 6.5)

### **6.5 Pokračující a nové podniky v Krnově**

Město Krnov bylo v minulých dobách známé jako město varhan, textilu a strojírenské výroby. Vývoj hospodářství po roce 1989 však ovlivnil strukturu jak v celé České republice, tak v Krnově. Z tradičních textilních podniků zůstal v Krnově pouze jeden, a to závod na výrobu stuh a prýmků Pega. Ostatní textilní podniky zanikly, strojírenský podnik Strojovnit se rozpadl na několik částí a po nepovedené privatizaci byl „vytunelován“, což mu značně

uškodilo. Tato situace utlumila tradiční odvětví v Krnově a začala se prosazovat dříve ne příliš významná průmyslová odvětví a začaly vznikat nové podniky, které postupem času začaly nabývat na důležitosti.

Společnost **Kofola a.s.** vznikla oficiálně v roce 1996 a v tomtéž roce došlo také k založení dceřiné dopravní společnosti Santa nápoje Krnov (Santa Trans). Pro společnost byl důležitý rok 1998, kdy došlo k velkému technologickému rozvoji, vstupu na slovenský trh a založení nové dceřiné distribuční společnosti Santa nápoje Slovensko s.r.o. Následující rok pak firma představila nové produkty značky Jupí, které jsou dnes velmi úspěšné. Zlomovým bodem byl rok 2000, kdy společnost uzavřela licenční smlouvu s opavskou farmaceutickou firmou IVAX na stáčení nealkoholického nápoje Kofola. Právě společnost IVAX byla vlastníkem značky Kofola. V roce 2002 koupila společnost Kofola a.s. registrovanou obchodní známku a originální recepturu nápoje Kofola, od společnosti IVAX, za 215 mil. Kč. V následujících letech společnost velmi dobře prosperovala a rozvíjela se, což dokazuje v roce 2005 zřízení nového výrobního závodu v Polsku, což byla zatím největší česká investice v této zemi vůbec. V roce 2009 navíc Kofola a.s. zřídila svůj nový výrobní a skladovací závod také v Rajecké Lesné na Slovensku. Po několika letech vývoje a rozšiřování výrobního sortimentu se stala Kofola a.s. druhým největším prodejce nealkoholických nápojů v České republice, s konsolidovaným ziskem okolo 2,5 mld. Kč ročně (2009). Počet zaměstnanců firmy v průběhu let rostl až do roku 2005, kdy zaměstnávala 1000 osob, v současné době se ale počet snížil na 593 (v roce 2009).

Společnost **BBT Thermotechnology CZ s.r.o.** vznikla odkoupením původní společnosti na výrobu kotlů Dakon, která jinak svůj vznik datuje již na rok 1949. Nový vlastník společnost BBT odkoupil původní firmu v roce 2007 a zařadil tak značku Dakon do koncernu BOSCH, pod který sám patří. Společnost má nyní dva výrobní závody, v Krnově a ve Městě Albrechticích a zde vyrobené produkty jsou prodávány pod stále úspěšnou značkou Dakon, ale jsou obohaceny o „know how“ a technologie BOSCH. Oba závody na Krnovsku zaměstnávají dohromady okolo 400 lidí.

Společnost **Elfe s.r.o.** je strojírenská firma a specializuje se na výrobu např. technologicky náročných zařízení pro lodní průmysl, těžební plošiny, nebo zařízení pro navijáky a další zařízení pro offshore. Společnost exportuje své výrobky do severní a západní Evropy nebo také do USA. Společnost velmi dobře prosperuje, což dokazuje loňská výstavba nové výrobní haly a rozšíření výroby, a také fakt, že firma má dohodnuty zakázky již na několik let dopředu. V roce 2006 společnost zaměstnávala 120 osob.

Společnost **Den Braven Czech and Slovak s.r.o.** se zabývá výrobou tmelů, lepidel, montážní pěny a těsnících a izolačních materiálů. V těsné blízkosti Krnova se nachází jedna z šesti poboček v České republice, jejichž mateřskou společností je firma Den Braven Sealants, Oosterhout, Nizozemsko. Společnost je na předních místech na trhu stavební chemie, jak v ČR a SR, tak i v Evropě a USA. Zdejší pobočka zaměstnává okolo 50 osob a v loňském roce se rozrostla o nový sklad výrobků.

Firma **Wiplast spol. s.r.o.** vznikla v roce 1995 a zabývá se výrobou a montáží plastových oken, balkonových dveří, či zimních zahrad. Společnost má také pobočky v několika dalších

českých městech. S obratem převyšujícím 130 mil. Kč se firma řadí na přední pozice výrobců plastových oken a dveří v České republice. Hlavní výrobní hala je lokalizována v těsné blízkosti průmyslové zóny v Krnově.

Vznik podniku **Strojírny Bařista s.r.o.** je spojen s rokem 1991, ale nebyl privatizován. Výrobní program firmy je zaměřen především na výrobu svařovaných ocelových konstrukcí, broušení, frézování, či vrtání na CNC strojích. V současné době firma zaměstnává 60 zaměstnanců a roční obrat se pohybuje kolem 60 mil. Kč. Společnost také spolupracuje se zahraničními partnery, především v Nizozemsku, Německu, Švýcarsku a Dánsku. Až do roku 2008 firma využívala prostory bývalé textilní továrny Karnoly na Řičním okruhu, ale následně pak vybuřovala svou vlastní výrobní halu za 30 mil Kč, na Chářovské ulici.

Společnost **Max Orion s.r.o.** vznikla v roce 1997 pod názvem Orion. Následně v roce 2004 se přejmenovala na Max Orion s.r.o. Firma se zabývá výrobou nábytku mnoha druhů a jeho distribucí. V roce 2007 společnost zaměstnávala 105 osob, což bylo její maximum, v současnosti je zde zaměstnáno 50 – 99 lidí a roční obrat se pohybuje okolo 120 mil Kč.

### 6.5.1 Průmyslová zóna

V roce 2000 se za podpory ministerstva průmyslu začala budovat průmyslová zóna na okraji města Krnova. Ministerstvo průmyslu zde přispělo částkou 18 mil. Kč, která byla využita k vybudování inženýrských sítí i místních komunikací, navazujících na silnici 1. řádu č. 57 vedoucí do Opavy. Město Krnov se díky různým propagacím pak zasadilo o získání prvních investorů v průmyslové zóně. V současné době působí v průmyslové zóně v Krnově několik zahraničních i domácích firem. V roce 2007 bylo v průmyslové zóně zaměstnáno přes 300 lidí a tento počet každým rokem stoupá.

Erdrich Umformtechnik s.r.o.

Společnost vznikla v roce 2005, má sídlo v Krnově a je dceřinou společností Erdrich Umformtechnik GmbH&Co.KG se sídlem v Durynsku (Německo). Společnost je subdodavatelem pro automobilový průmysl, hlavním oborem je pak výroba lisovaných, ohýbaných a hlubokotažených dílů a montážních sestav pro výrobce systémů pro automobilový průmysl. V době svého založení společnost zaměstnávala 50 osob, dnes se počet pracovníků pohybuje v intervalu 100 – 199.

RAME CZ s.r.o.

Firma byla založena v roce 1999 a jedná se o společnost se 100% zahraničním kapitálem, kdy jediným partnerem je italská společnost zabývající se výrobou tvarovaných trubek INDUSTRIE FERRARO s.r.l. Právě tato společnost přinesla do RAME CZ „know how“ potřebné k výrobě. Hlavními výrobky jsou speciálně tvarované, měděné a ocelové propojovací trubky. Vyrábí se především pro export, a to do zemí Itálie, Francie, Německo, Španělsko, Velká Británie, Nizozemsko, Čína a Slovensko. Společnost dlouhodobě zaměstnává přibližně 70 osob.

#### IVG Colbachini CZ s.r.o.

Společnost IVG Colbachini CZ byla založena v roce 2002 a stala se prvním investorem v krnovské průmyslové zóně. Mateřská firma sídlí v Itálii a zabývá se stejně jako krnovská pobočka výrobou nízkotlakých hadic. Celkově firma zaměstnává 450 lidí, z nichž je přibližně 60 – 70 zaměstnáno právě v Krnově. Krnovská továrna produkuje pouze polotovary, nikoliv finální výrobky určené k prodeji, tudíž jsou zde značně omezeny možnosti vývoje.

#### S.T.I. CZ s.r.o.

Společnost S.T.I. CZ byla založena v roce 2005 a je částečným vlastníkem firmy IVG Colbachini CZ s.r.o. Podnik zaměstnává okolo 40 – 50 zaměstnanců a zabývá se výrobou strojařských dílů. Společnost S.T.I. CZ investovala do krnovské továrny přibližně 6 mil. eur a má také dceřinou společnost TFM. Mateřská společnost sídlí v Itálii.

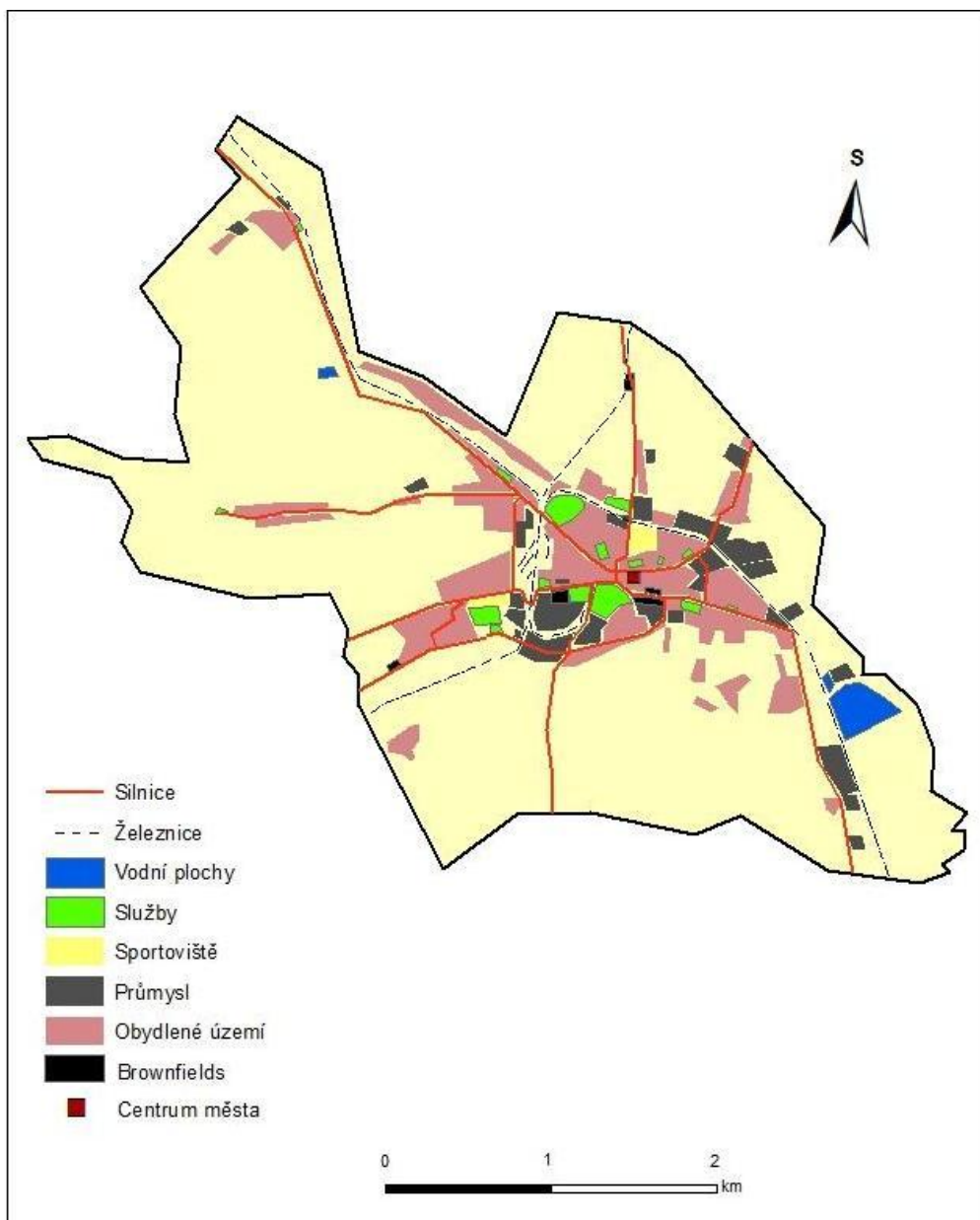
#### Maso V + W s.r.o.

Společnost vznikla již v roce 1994 a je to jediná ryze česká firma v krnovské průmyslové zóně. Jejím 100% vlastníkem je podnikatel Václav Warisch. Firma pracuje v oboru potravinářství a je především regionálním producentem masa a uzenářských výrobků. V krnovské průmyslové zóně působí od roku 2005 a zaměstnává zde v současné době 30 osob. Nově postavená továrna odpovídá všem nejnovějším požadavkům evropské legislativy.

#### ZVOS NOVA spol. s.r.o.

Firma byla založena v roce 1997 a byla jedna z prvních v průmyslové zóně. Zabývá se především distribucí výrobků společnosti ALGIDA s.r.o. a zaměstnává okolo 30 osob.

Obr. č. 6 Průmysl ve funkční struktuře města Krnova v roce 2008



## 6.6 Průmyslově orientovaná dojíždka za prací do Krnova

Krnov jako regionální průmyslové středisko sehrával roli v dojíždce za prací a do průmyslu jak v období socialistické revoluce, tak následně v devadesátých letech 20. století. Jeho postavení z pohledu dojíždky se v rámci krnovského mikroregionu i mimo něj po transformaci průmyslu po roce 1989 částečně změnilo. Následná tabulka č. 5 přináší informace o změně jak průmyslově orientované dojíždky, tak celkové dojíždky za prací do Krnova v letech 1991 a 2001.



Tab. č. 5 Obyvatelstvo dojíždějící za prací a do průmyslu do Krnova v roce 1991 a 2001

Rok	1991			2001		
	celkem	do průmyslu	denně	celkem	do průmyslu	denně
Bruntál	99	52	94	159	63	137
Bohušov	21	9	20	10	4	8
Brantice	296	145	293	235	105	222
Býkov - Láryšov	0	0	0	32	13	32
Břidličná	13	12	10	0	0	0
Čaková	40	19	40	34	17	32
Dvorce	1	1	0	0	0	0
Heřmanovice	14	7	14	10	3	9
Holčovice	50	30	50	29	17	28
Horní Benešov	29	21	28	27	10	25
Hošťálkovy	116	54	115	131	58	127
Janov	20	9	20	0	0	0
Jindřichov	62	27	58	65	17	55
Karlovice	11	7	11	0	0	0
Krasov	62	33	62	60	28	53
Lichnov	103	50	102	136	59	130
Liptaň	44	29	43	22	9	22
Město Albrechtice	307	155	293	304	94	276
Moravský Beroun	6	3	3	0	0	0
Osoblaha	26	12	24	21	6	17
Rýmařov	12	5	7	12	2	6
Slezské Rudoltice	17	5	14	24	9	20
Široká Niva	10	7	10	0	0	0
Třemešná	86	44	85	73	25	64
Úvalno	227	131	219	213	94	187
Vrbno pod Pradědem	16	8	11	0	0	0
Vysoká	11	4	9	11	6	9
Zátor	212	100	205	149	59	143
Zlaté Hory	8	2	5	0	0	0
Ostatní obce v okrese	63	38	50	0	0	0
<b>z okresu celkem</b>	<b>1982</b>	<b>1019</b>	<b>1895</b>	<b>1871</b>	<b>733</b>	<b>1688</b>
<b>z jiných okresů celkem</b>	<b>528</b>	<b>259</b>	<b>447</b>	<b>499</b>	<b>189</b>	<b>373</b>
<b>dojíždějící úhrnem</b>	<b>2510</b>	<b>1278</b>	<b>2342</b>	<b>2370</b>	<b>922</b>	<b>2061</b>

Zdroj: ČSÚ, SLDB 1991 a 2001.

V tabulce č. 5 je možné zjistit, že do Krnova v roce 2001 dojíždělo za prací celkem 2370 osob, z nichž 922 (38,9 %) dojíždělo do průmyslových podniků. Největší počet dojíždějících osob za prací i do průmyslu byl z obce Brantice, která se nachází v bezprostřední blízkosti města Krnova a z také z Města Albrechtic, kde je vyšší počet dojíždějících způsoben především dobrou dopravní dostupností mezi oběma městy a polohou. Krnov je pro Město

Albrechtice jediným blízkým regionálním centrem, kam mohou dojíždět za prací, narozdíl např. od obcí Heřmanovice, nebo Rýmařov, které jsou blíže okresnímu městu Bruntál. Nejmenší počet dojíždějících osob za prací je pak z obcí Vysoká a Bohušov, kde je důvodem především jejich velmi malý počet obyvatel a dále město Rýmařov, kde je dojíždka ovlivněna značnou vzdáleností od Krnova. Z celkového počtu dojíždějících za prací do Krnova pak převládá jednoznačně denní dojíždka (86,9%). V roce 1991 byla dojíždka za prací do Krnova intenzivnější než v roce 2001 a ještě výraznější změna nastala především v dojíždce do průmyslových podniků. Zde se počet dojíždějících osob snížil o 356, což dokazuje, že krnovský průmysl po privatizaci v devadesátých letech procházel složitým obdobím. Hlavními důvody snížení tohoto počtu byly především krachy dvou velkých průmyslových podniků Karnoly a Strojovitu a také celkové posilování sektoru služeb na úkor právě průmyslu a zemědělství. I přes tyto důvody se ale počet osob dojíždějících do průmyslu zmenšil jen nepatrně ve srovnání s tím, že v devadesátých letech svůj provoz ukončily dva podniky, které ještě v roce 1989 dohromady zaměstnávaly téměř 3000 lidí (viz tabulka č. 4). Dalším ukazatelem částečného úpadku krnovského průmyslu je, že v roce 1991 do Krnova dojížděli obyvatelé z celkem 28 obcí Bruntálského okresu, zatímco v roce 2001 to bylo jen z 21 obcí. Celkově tedy došlo v průběhu deseti let ke snížení počtu osob dojíždějících do zaměstnání do Krnova (o 140 osob) i denně (o 281 osob), kdy pouze u obcí Bruntál, Hošťálkovo, Jindřichov, Lichnov a Slezské Rudoltice došlo k lehkému navýšení tohoto počtu.

## 7. BROWNFIELDS V KRNOVĚ

Změna odvětvové struktury průmyslu v Krnově po roce 1989 je odrazem celkové odvětvové reorientace průmyslu v České republice. Mnohé průmyslové areály tak ztratily svou výrobní funkci a na přechodnou dobu se z nich stávají opuštěné objekty a území tzv. brownfields.

Problematika brownfields a jejich revitalizace je významným tématem ve všech vyspělých zemích, již přibližně od konce šedesátých let 20. století. Právě brownfields se dostávají do popředí zájmů zejména v souvislosti s udržitelným rozvojem, či s neustálým rozrůstáním měst a revitalizací vnitřních měst. Mezi významná témata výzkumu v postkomunistických městech se brownfields dostaly až po roce 2000. Do té doby zůstávaly ve stínu jiných témat. Většímu zájmu se v České republice brownfields dostalo se vstupem do Evropské unie a možností čerpat finanční zdroje ze strukturálních fondů EU (Kuda a Smolová, 2007), což je v současnosti záměrem i města Krnova v případě několika brownfields.

V samotném Krnově je v současné době problematika průmyslových brownfields aktuální. V předchozích letech byla pozornost věnována především hromadným rekonstrukcím a opravám objektů patřících nejen městu, ale i jiným subjektům. Hlavním příkladem jsou rekonstrukce panelových domů, kdy byla během několika let rekonstruována všechna krnovská sídliště, nebo také historické centrum města, které dostalo novou podobu díky rekonstrukci městských bytů nad obchodním domem Prior, které tvoří neopomenutelnou součást samotného centra. Nyní se pozornost zaměřuje na revitalizaci Brownfields, především těch průmyslových, které po vzoru jiných evropských měst nabízejí polyfunkční řešení (služby, bydlení ad.) V Krnově se nachází i několik dalších nejen průmyslových, ale především zemědělských, či bývalých vojenských brownfields, u nichž se ovšem v současné době neplánuje žádná rekonstrukce a neuvažuje se o jejich novém využití.

Po socialistické industrializaci a následném období transformace průmyslu došlo k mnohým změnám a v Krnově se postupem času začaly objevovat nejen průmyslové objekty, které nepřežily období privatizace nebo následně v důsledku rostoucí konkurence jak v České republice, tak ze zahraničí, byly nuceny svůj provoz ukončit. Takových objektů se v Krnově nachází hned několik a stávají se palčivým problémem. Většina z těchto objektů se nachází ve vnitřních částech města a nejvýznamnější krnovské brownfields dokonce navazují na samotné centrum města a tvoří tak důležité dominanty. Většina opuštěných objektů je pozůstatkem textilního průmyslu, který se dostal po revoluci do velmi složité pozice na území celé České republiky a stejně tomu tak bylo i v Krnově, kde jsou brownfields spojeny především s bývalým textilním podnikem Karnola. Zde se jedná o dva objekty, bývalé ředitelství podniku a hlavní továrnu, které jsou situovány naproti sobě, mezi nimi protéká řeka Opava a probíhá zde také hlavní silniční tah městem. Dalším objekt, u nějž se jedná o jeho rekonstrukci a novém využití pro veřejnost, je bývalý areál závodu Pega.

## 7.1 Konverze areálu Aloise Larische (bývalé ředitelství Karnoly).

Projekt na rekonstrukci a nové využití objektu bývalého ředitelství Karnoly je prioritní pro město Krnov již od roku 2005, kdy začalo získávat prostředky na uskutečnění tohoto projektu, zahrnujícího vybudování Krnovského muzea a podnikatelského inovačního centra. Městu se podařilo získat dotaci v hodnotě 1,7 mil. Kč na projekty Karnola – podnikatelské inovační centrum a Krnovské muzeum z Ministerstva pro místní rozvoj, kterou městu přidělila komise pro regionální program Moravskoslezského kraje. Město dokázalo získat tyto dotace i přes fakt, že objekt v té době nevladnilo, ale spravovala jej správkyně konkurzní podstaty. K odkoupení objektů došlo až v roce 2007 za 3,8 mil. Kč, kdy se o částku podělilo město Krnov a Státní okresní archiv v Bruntále.

Projekt na regeneraci ředitelství Karnoly je charakterizován jako dlouhodobý a velmi nákladný, tudíž byla jeho realizace rozdělena do etap a na jednotlivé části se budou získávat prostředky z různých dotačních titulů. Ve třech budovách areálu ředitelství Karnoly by dle projektu mělo vzniknout muzeum textilu, varhan, regionální muzeum nebo také restaurace, knihovna, polyfunkční sál a hostel. S realizací projektu se za podpory EU začalo v roce 2009, ale zatím se jedná pouze o stavební práce spojené s rekonstrukcí budovy bývalé přádelny a tudíž rychlé řešení jejího špatného stavu. Na rekonstrukci samotné budovy bylo potřeba vynaložit částku 4 mil. Kč, která byla z 85% pokryta z dotace operačního programu příhraniční spolupráce ČR – Polsko. Finální projekt na konverzi celého areálu je v současné době hotov a čeká se na rozhodnutí o další dotaci, kterou se město Krnov snaží získat z fondů podporujících regeneraci brownfields.<sup>3</sup>

Obr. č. 8 Bývalé ředitelství Karnoly



Zdroj: Vlastní sbírka, 2009

<sup>3</sup> Oficiální stránky města Krnova, Brownfields.

## 7.2 Konverze areálu Floriana Schmidta (továrna Karnola).

V případě regenerace areálu továrny firmy Karnola a.s., která je v konkurzu se jedná o největší průmyslový brownfield v Krnově. Bývalá továrna na sukna Floriana Schmidta tvoří dominantu pravého břehu řeky Opavy, souběžného s Říčním okruhem, jenž je hlavním tahem města. V současnosti je navíc objekt v soukromém vlastnictví.

Původním návrhem v roce 2005 na regeneraci areálu bylo nové využití pro muzeum, centrum volnočasových aktivit a podnikatelský „inkubátor“ pro začínající podnikatele a kancelářské prostory. Od tohoto záměru bylo ale následně upuštěno a projekt se začal realizovat v prostorách bývalého ředitelství Karnoly (viz výše). V souvislosti s možnostmi nového využití začalo město Krnov spolupracovat s Výzkumným centrem průmyslového dědictví při Českém vysokém učení technickém v Praze. Spolupráce obsahovala dohodu, že ČVUT bude zadávat svým studentům ročníkové a diplomové práce na téma využití Krnovských brownfields, aby se dalo dohromady více nápadů, jak s objekty naložit. Již na začátku jednání padl návrh na zbourání některých méně cenných objektů, následnému částečnému uvolnění prostoru a napojení na vedlejší zámek, nebo zlepšení následné dopravní situace. Tento návrh byl ale spojen především s realizací regenerace ředitelství Karnoly.

V roce 2005 získalo město 100% dotaci v hodnotě 890 tisíc Kč z programu Brownfields Moravskoslezského kraje na zpracování studie proveditelnosti a v roce 2007 město získalo také dotaci od Ministerstva pro místní rozvoj v hodnotě 1,5 mil. Kč na zpracování projektové dokumentace pro stavební povolení rekonstrukce továrny bývalé Karnoly. Tento projekt byl ke zpracování zadán ostravské firmě OSA projekt s.r.o. Dokumentace firmy OSA řeší především problémy ohledně příjezdové komunikace napojení objektu na veškeré sítě a také posouzení vlivů z hlediska životního prostředí.

V současné době ještě není rozhodnuto o přesném budoucím využití, ale ve strategickém rozvojovém plánu města je uvedeno, že po realizaci projektu by měly vzniknout nové prostory pro bydlení, služby a lávka spojující areál s centrem města, jejichž celkové náklady by se měly dostat na 120 mil. Kč (viz tabulka č. 5). Důležitý je ale fakt, že město odstoupilo od koupě objektu i financování jeho rozvoje a přenechalo jej soukromému investorovi, kterému poskytne kompletní dokumentaci projektu a také rady s využitelností objektu.<sup>4</sup>

---

<sup>4</sup> Oficiální stránky města Krnova, Brownfields.

Obr. č. 9 Továrna Karnola



Zdroj: Vlastní sbírka, 2009

### **7.3 Konverze areálu bývalého závodu Pega**

Regenerace bývalého závodu Pega je dalším cílem města v následujících letech. Na financování celého projektu by se měl ale podílet pouze soukromý investor bez účasti města, které by se podílelo pouze případnou spoluprací, jinou než finanční. V souvislosti s regenerací bývalého závodu Pega je jako garant projektu spojován investor VESTAP a odhadovaná cena regenerace je odhadována na částku okolo 85 mil. Kč s tím, že ve výsledku by měl areál obsahovat nové prostory pro bydlení, služby a obchod. Další informace o chystaném projektu zatím nejsou k dispozici a není známo ani období jeho případné realizace.

Tab. č. 5 Plán rekonstrukce a nového využití brownfields v Krnově

Název aktivity	Realizační výstupy	Cíl. Skupina	Garanti	Termín	Odhad ceny	Zdroje	Přínos	Stav
Konverze areálu Aloise Larische (ředitelství Karnoly) na nové využití a propojení s prostorem zámku	Krnovské muzeum a prostory pro podnikatelské aktivity	Obyvatelstvo a návštěvníci	Město Krnov, vybraný developer	2009 - 2015	200 000 000	Rozpočet města, EU, MSK, Investor	Nové prostory pro podnikatelské aktivity	Zahájeno 2009
Konverze areálu Floriana Schmidta (Karnola)	Prostory pro bydlení, služby a lávka spojující areál s centrem města	Obyvatelstvo a firmy	Investor ve spolupráci s městem Krnov	2008 - 2015	120 000 000	Investor, EU	Nové prostory pro bydlení a služby	Projekt zhotoven, realizace nezahájena
Konverze areálu bývalého závodu Peggy	Prostory pro bydlení, služby a obchod	Obyvatelstvo a firmy	Investor VESTAP, město Krnov	2008 - 2015	85 000 000	Investor	Nové prostory pro bydlení služby a obchod	V přípravě

Zdroj: Oficiální stránky města Krnova, strategický plán rozvoje města.

## 8. ZÁVĚR

Hlavním cílem této práce bylo podat přehled o dosavadním vývoji a stavu průmyslu ve městě Krnově v širších geografických souvislostech. V průběhu svého vývoje prodělal Krnov několik důležitých změn, na nichž se projevíly mnohé sociální a ekonomické procesy.

Průmysl v Krnově je již od svých počátků velmi důležitou součástí historie města a jeho význam, i když v menší míře, přetrval až dodnes. Především textilní výroba, která v Krnově existuje již od 14. století, se stala nevýznamnějším odvětvím průmyslové výroby. Význam průmyslu v Krnově začal růst, stejně jako v jiných oblastech, především s příchodem industrializace, která proběhla jako první právě v textilní výrobě. Tahle skutečnost znamenala pro soukenické mistry období velkého rozvoje a za několik let se z malých živnostníků stávali majitelé významných továren. Textilní průmysl dokázal překonat všechny hospodářské krize a ke ztrátě jeho významu začalo docházet až po 2. světové válce, kdy byla v Krnově na vzestupu strojírenská výroba a v rámci následné socialistické industrializace se značně změnila struktura celého tehdejšího průmyslu. Následně se z tradičního krnovského průmyslu dochovala jen část, kdy značnou roli sehrálo také období transformace průmyslu po roce 1989 a změny ve světovém textilním průmyslu (nástup asijských výrobců na evropském a světovém trhu). Tato transformace s sebou přináší i nový fenomén do funkční struktury města, kterým jsou průmyslové brownfields. V současné době se Město Krnov zabývá intenzivně jejich revitalizací pro potřeby městských funkcí (služby, bydlení), a to i za podpory dotací ze strukturálních fondů Evropské unie. Řešení této problematiky je velmi aktuální, neboť rozsáhlé opuštěné areály textilních továren (Karnola a Pega) jsou lokalizovány prakticky v centru města a působí tak deprivujícím dojmem.

V současné době je krnovský průmysl výrazně bohatší z pohledu odvětvové diverzity, a to především díky příchodu zahraničních investorů. Jejich přítomnost ovšem nevyrovnává zdaleka ztráty pracovních míst v tradičních krnovských průmyslových podnicích. Průmyslová zóna „Červený dvůr“, kde v současnosti funguje šest firem, nabízí zhruba 300 pracovních míst, naproti tomu jen ve dvou nejdůležitějších krnovských textilních továrnách Karnola a S.K. Neumanna (dnes Pega) došlo ke ztrátě více než 2 tisíc míst v průmyslu. Nové průmyslové podniky tak představují omezenou nabídku pracovních příležitostí, což se nutně projevuje na trhu práce – nezaměstnanost. Také průmyslově orientovaná dojíždka do Krnova po roce 1989 výrazně poklesla a Krnov tak oslabil svůj vliv, coby regionální průmyslové centrum.



## 9. SUMMARY

The main intention of this bachelor's degree thesis was to make a survey of the present development and position of industry in Krnov in extended geographical connections. During its historical development Krnov experienced a lot of important changes, influenced by many social, economic and area factors (elements).

Industry in Krnov has been one of the most important parts of the town history and development since its beginnings till nowadays. To begin with the textile industry, which has existed in Krnov since 14th century, it used to be the most important trade branch there. Coming of industrialization, especially in the textile manufacturing started rising the importance of industry in Krnov. This fact had stood for the small cloth industry traders for the period of large building up and in several years they had become the proprietors of the prestigious factories.

All the economic depressions were overcome but after the Second World War the textile industry started losing its importance as the socialistic industrialization extensively changed the structure of the town industry in favour of the branch of engineering. Consequently, as the period of transformation after 1989 and changes in the world textile industry (start of Asian manufacturers in European and worldwide trade), which represented the major position, there was come down only the part of the traditional industry in Krnov.

This kind of transformation has been bringing so called Brownfield, what is a new phenomenon for making the town structure more functional. Currently, the town Krnov uses the Structural Funds of European Union to revitalize Brownfields in favour of services and housing as the vast desolate industrial estates located in the centre of the town.

The industry in Krnov is more diverse thanks to foreign investors whose presence does not solve the problems with working places in traditional Krnov factories.

Industrial zone called „Červený dvůr“, which is the seat of six industrial companies, offers about 300 jobs for people while about 2000 working places had been lost in two most important textile factories Karnola and Pega (former ZSKN). Successor companies represent very limiting supply of job opportunities what causes unemployment.

Krnov lost its influence as the regional industrial centre also thanks to many other reasons, e.g. decline of commuting people from other places to unemployment unemployment work.

## 10. POUŽITÁ LITERATURA A ZDROJE

### Literatura

- Bartoš J., Schulz J., Trapl M.: Historický místopis Moravy a Slezska v letech 1848-1960. Olomouc, 1994.
- Blucha V.: Město mezi dvěma řekami. Město Krnov, 2007
- Blucha V.: Historie města Krnova. MNV, Krnov, 1969.
- Boženek K.: Historie a vývoj varhanářství na Krnovsku a Bruntálsku, Krnov, 1984.
- Brinke J.: Úvod do geografie dopravy. UK Praha, 1999.
- Culek M.: Biogeografické členění České republiky, Praha, 1996.
- Donát J.: Přehled dějin Krnovska do konce 19. století. In Krnovsko, č. 5, 1958.
- Dvořák P.: Srovnání socioekonomického vývoje měst Svitavy a Litomyšl po roce 1989. (diplomová práce). UP Olomouc, 2007.
- Dygrýn, J.: Industrializace města Humpolce a její geografická dimenze. (diplomová práce). Katedra geografie Přf UP, Olomouc, 2008.
- Fák J.: Průmyslové podnikání v západních Čechách v 19. století a I. polovině 20. Století. Mariánská Týnice, 2001.
- Horská P. a kol.: Zrod velkoměsta: urbanizace českých zemí a Evropa, Praha, 2002.
- Hozák J.: Scheufler P.: Tvář průmyslové doby. ČVUT, Praha, 2007.
- Hrůza J., Zajíc J.: Vývoj urbanismu I, II. ČVUT, Praha, 1997, 1999.
- Indra B.: Průmyslová výroba ve Slezsku v pol. 19. Století. In Slezský sborník 1953.
- Ivanička, K.: Základy teorie a metodologie socioeconomickej geografie. SPN Bratislava, 1987.
- Jakubec I.: Jindra Z.: Dějiny hospodářství českých zemí. Karolinum, Praha, 2007.
- Kallabová E., Smolová I., Ira V.: Změny regionálních struktur České republiky a Slovenské republiky, Brno, 2008.
- Kejř J.: Počátky města Krnova. Městský národní výbor, 1968.
- Klímek J.: Krnov na prahu 21. století, Město Krnov, 2000.
- Kubalec B.: Zapletal L.: Geografie okresu Krnov, ONV, 1959.
- Kuča K.: Města a městečka v Čechách, na Moravě a ve Slezsku, 3. díl. Praha, 1998.

Kuda F., Smolová I.: Technické a geografické aspekty integrace neprůmyslových brownfieldů do území. VŠB Ostrava, 2007.

Kunc, J. Transformace českého průmyslu po roce 1989 - vliv přímých zahraničních investic, MU Brno, 2005.

Macek J.: Jagellonský vek v českých zemích 1. Hospodářská základna a královská moc. Praha 1992.

Maier K.: Hospodaření a rozvoj českých měst 1850 – 1938. Academia, Praha, 2005.

Matějček J.: Ekonomická diferenciacie a problémy růstu textilních oblastí českých zemí v první polovině 19. Století. In Slezský sborník roč. 91, č. 1-2 (1993), s. 19-23.

Mezník J.: Lucemburská Morava 1310 -1423, Praha, 2001.

Musil J.: Urbanizace v socialistických zemích, Praha, 1977.

Myška M. a kol.: Historická encyklopedie podnikatelů Čech, Moravy a Slezska. Ostrava 2003.

Myška M.: Kdy vznikla nejstarší krnovská továrna. In Krnovsko, 1958.

Myška M.: Opožděná industrializace. Lnářský a bavlnářský průmysl na Frýdecku a Místecku do počátku tovární výroby. Texlen, Trutnov, 1991.

Myška M.: Problémy a metody hospodářských dějin: Část první, Metodické problémy studia dějin sekundárního sektoru, Ostrava, 1995.

Myška M.: Výzkum podnikatelstva v českých zemích za průmyslové revoluce In: Otázky sociálního vývoje a jeho národnostních souvislostí (1780-1914). s 24 – 32. Slezský ústav ČSAV, Opava, 1991.

Petr P.: Výrobní likérů firmy Siegfried Gessler v Krnově. (bakalářská práce). SU Opava, 2005.

Pitronová B.: Vliv industrializace na vývoj národnostních poměrů. Slezský ústav ČSAV, Opava, 1991.

Pleban J.: Der Jägendorfer Schulbericht (1887).

Ryšková, M.: Sdílné město, Krnovské textilky v pohledu památkové péče. NPÚ Ostrava, 2008.

Schulig H.: Ein Heimatbuch für die Bezirke Jägerndorf und Olbersdorf. Opava, 1923.

Sýkorová I.: Pražské brownfields: Příležitost či hrozba pro rozvoj metropole. (dizertační práce), UK Praha, 2009.

Špoková, Z.: Analýza dojížděky za prací v Moravskoslezském kraji. (diplomová práce). Katedra geografie Přf UP, Olomouc, 2007.

Štván J.: Urbanizace a struktura města. Praha, 1967.

Šupík V.: 100 let mechanické výroby vlněných tkanin. Krnov, 1962.

Toušek V., Kunc J., Vystoupil J., a kol.: Ekonomická a sociální geografie. Plzeň, 2008.

Zapletal L.: Geografie města Krnova. Městský národní výbor, 1969.

### **Statistické zdroje:**

CRR MU Brno: Databáze podniků 1987 a 2006. MU Brno, 2008.

Historický lexikon obcí České republiky 1869 – 2005, 1. díl. Český statistický úřad, Praha, 2006.

Sčítání lidu, domů a bytů k 1. 3. 2001. Český statistický úřad, Praha 2003.

### **Internetové zdroje:**

Armaturka Krnov a.s. [online]: Armaturka Krnov a.s., 2010. [cit. 2010-04-19]. Dostupné z www: <<http://www.armaturkakrnov.cz/cs/>>

BBT Thermotechnology CZ s.r.o. [online]: Dakon a.s., 2010. [cit. 2010-04-19]. Dostupné z www: <<http://www.dakon.cz/cs/Default.aspx>>

Český statistický úřad [online]: Aktuální informace, ČSÚ Moravskoslezský kraj. [cit. 2010-02-13]. Dostupné z www: <<http://www.czso.cz/xt/redakce.nsf/i/home>>

Český statistický úřad [online]: ČSÚ. [cit. 2010-02-20]. Dostupné z www: <<http://www.czso.cz/>>

Český statistický úřad [online]: Databáze MOS, Krnov. [cit. 2010-03-11]. Dostupné z www: <[http://vdb.czso.cz/vdbvo/tabdetail.jsp?cislotab=MOS+ZV01&kapitola\\_id=5&kontext=t&razeni=ta&pro\\_4382338=597520](http://vdb.czso.cz/vdbvo/tabdetail.jsp?cislotab=MOS+ZV01&kapitola_id=5&kontext=t&razeni=ta&pro_4382338=597520)>

Český statistický úřad [online]: Demografická ročenka měst 1999 – 2008, Krnov. [cit. 2010-03-01]. Dostupné z www: <<http://www.czso.cz/csu/2009edicniplan.nsf/p/4018-09>>

Den Braven Czech and Slovak s.r.o. [online]: Den Braven Czech and Slovak s.r.o., 2010. [cit. 2010-04-19]. Dostupné z www: <<http://www.denbraven.cz/>>

Elfe s.r.o. [online]: Elfe s.r.o., 2010. [cit. 2010-04-19]. Dostupné z www: <<http://www.elfe.cz/>>

Erdrich Umformtechnik s.r.o. [online]: Erdrich Umformtechnik s.r.o., 2010. [cit. 2010-04-19]. Dostupné z www: <<http://www.erdrich.cz/>>

HBI Česká republika [online]: Online databáze firem, 2010. [cit. 2010-03-11]. Dostupné z www: <<http://www.hbi.cz/>>

Kofola a.s. [online]: Kofola a.s., 2010. [cit. 2010-04-19]. Dostupné z www: <<http://www.kofola.cz/>>

Krnovské opravny a strojírny s.r.o. [online]: KOS s.r.o., 2010. [cit. 2010-04-19]. Dostupné z www: <<http://www.kos.cz/>>

Maso V + W s.r.o. [online]: Maso V + W s.r.o., 2010. [cit. 2010-04-19]. Dostupné z www: <<http://www.masovw.cz/>>

Max Orion s.r.o. [online]:Max Orion s.r.o., 2010. [cit. 2010-04-19]. Dostupné z www: <<http://www.maxorion.cz/>>

Oficiální stránky města Krnova [online]: Brownfields. [cit. 2010-04-02]. Dostupné z www: <[http://www.krnov.cz/\\_programs/Search.asp?article=1&firm=1&str=Brownfields](http://www.krnov.cz/_programs/Search.asp?article=1&firm=1&str=Brownfields)>

Oficiální stránky města Krnova [online]: Fotogalerie. [cit. 2010-04-23]. Dostupné z www: <[http://www.krnov.cz/\\_programs/Gallery.asp?mid=2&sid=24](http://www.krnov.cz/_programs/Gallery.asp?mid=2&sid=24)>

Oficiální stránky města Krnova [online]:Historie města. [cit. 2010-04-10]. Dostupné z www: <[http://www.krnov.cz/\\_programs/Article.asp?sid=22&mid=2](http://www.krnov.cz/_programs/Article.asp?sid=22&mid=2)>

Oficiální stránky města Krnova [online]: Kronika města Krnova. [cit. 2010-04-02] Dostupné z www: <[http://www.krnov.cz/\\_programs/Chronicle.asp?mid=2&sid=160](http://www.krnov.cz/_programs/Chronicle.asp?mid=2&sid=160)>

Oficiální stránky města Krnova [online]: Sociálně-ekonomická analýza. [cit. 2010-03-10] Dostupné z www: <[http://data.krnov.cz/Strategicky\\_plan\\_rozvoje\\_Mesta\\_Krnova/Priloha\\_III-Socialne-ekonomicka\\_analyza\\_mesta\\_Krnova.pdf](http://data.krnov.cz/Strategicky_plan_rozvoje_Mesta_Krnova/Priloha_III-Socialne-ekonomicka_analyza_mesta_Krnova.pdf)>

Oficiální stránky města Krnova [online]:Strategický plán rozvoje města. [cit. 2010-03-14]. Dostupné z www: <[http://www.krnov.cz/\\_programs/Article.asp?sid=53&mid=2](http://www.krnov.cz/_programs/Article.asp?sid=53&mid=2)>

Oficiální stránky města Krnova [online]: Zpráva o městě. [cit. 2010-03-22]. Dostupné z www: <[http://www.krnov.cz/\\_programs/Article.asp?sid=88&mid=2](http://www.krnov.cz/_programs/Article.asp?sid=88&mid=2)>

Pega a.s. [online]: Pega a.s., 2010. [cit. 2010-04-19]. Dostupné z www: <<http://www.pegac.cz/pegacs.htm>>

RAME CZ s.r.o. [online]: RAME CZ s.r.o., 2010. [cit. 2010-04-19]. Dostupné z www: <<http://www.rame.cz/>>

Rieger – Kloss Varhany s.r.o. [online]: Rieger – Kloss Varhany s.r.o., 2010. [cit. 2010-04-19]. Dostupné z www: <<http://www.rieger-kloss.cz/>>

Strojírny Bašista s.r.o. [online]: Strojírny Bašista s.r.o., 2010.[cit. 2010-04-19]. Dostupné z www: <<http://www.basista.cz/>>

Wiplast spol. s.r.o. [online]: Wiplast spol. s.r.o., 2010. [cit. 2010-04-19]. Dostupné z www: <<http://www.wiplast.eu/>>

# PŘÍLOHY

## Seznam příloh:

1. Profily nejvýznamnějších textilních továren v Krnově v letech 1825 – 1948
2. Obrázek č. 1 Pohled na město Krnov v roce 1913
3. Obrázek č. 2 Areál varhanářské továrny Rieger na přelomu 19. a 20. století
4. Obrázek č. 3 Varhanářská firma Rieger – Kloss
5. Obrázek č. 4 Galblerova továrna na stuhu a prýmky
6. Obrázek. č. 5 Textilní továrna Pega
7. Obrázek č. 6 Společnost BBT Thermotechnology (Dakon a.s.)
8. Obrázek č. 7 Továrna firmy Erdrich v průmyslové zóně
9. Obrázek č. 8 Areál firmy Den Braven Czech and Slovak s.r.o.

## 1. Profily nejvýznamnějších textilních továren v Krnově v letech 1825 - 1948

### Josef Alscher – továrna na vlněné zboží

Továrna Josefa Alschera vznikla v roce 1852 a několikrát se spojila s jinými podniky, většinu doby své existence pak fungovala pod názvem Alscher & Wielsch. Továrna byla zaměřena na vlněné zboží a byly zde vystavěny i přádelna a valcha, která byla poháněna vodním kolem. V roce 1862 pak byla rozšířena o parní centrálu, což bylo na poměry Krnova relativně brzo. Na počátku 20. století továrnu odkoupila společnost Krnovské továrny na sukna a.s., která využila jejího vybavení a provozovala zde přádelnu, barevnu a úpravnu. Rokem 1934 byla majetkem společnosti W. a J. Bellak a v roce 1939 ji odkoupil továrník Hans Kudlich.

### Wilhelm a Jacob Bellak – továrna na vlnění zboží

Továrna byla založena roku 1876 po sloučení několika původně samostatných továren a následně roku 1912 se továrna rozrostla ještě o přádelnu. Podnik fungoval dlouhou dobu velmi dobře, až do začátku 2. světové války, kdy tehdejší majitelé utekli do Anglie a firma byla jako židovský majetek odprodána továrníkovi Janu Kudlichovi.

### Franz Czerny – továrna na vlněné zboží

Vznik továrny se váže k 60. létům 19. století, továrník Franz Czerny ji ale odkoupil až roku 1889 od soukenického cechu. Podnik se specializoval na výrobu vlněného zboží. V roce 1890 byla v továrně nainstalována turbína a v roce 1906 se rozšířila o přádelnu vlny, mechanickou tkalcovnu s 22 stavy, barevnu vlny, přádelnu a úpravnu. Díky pořízení Franzisovy turbíny pak

továrna dodávala energii i městské elektrárně v Krnově. V roce 1909 firmu odkoupil Alois Larisch, ale zanechal jí původní název.

Karl Ehlotzky – továrna na vlněné zboží

Založení firmy s původním názvem Ehlotzky a Steiner se datuje na rok 1880. Podnik se zabýval výrobou vlněného zboží a měl svou barevnu a prádelnu. V roce 1906 byla továrna rozšířena o prádelnu mykané a skané příze a tkalcovnu s 32 mechanickými stavy. Vlastnictví firmy se mnohokrát změnilo a posledním majitelem byl Karl Ehlotzky, jež firmu odkoupil v roce 1930.

Otto Fiedler a spol. – továrna na čistící vlnu

Firma byla jako první na výrobu čistící vlny v Rakousko-Slezské oblasti. Továrna na umělou vlnu byla vybudována v těsné blízkosti železniční stanice na levém břehu řeky Opavy.

Alois Flemmich, Emil Chmel – továrna na vlněné zboží

Vznik společnosti je datován na rok 1874, kdy ji založil Alois Flemmich, ale již v roce 1906 se stal novým majitelem Emil Chmel. Kromě hlavní výrobní haly na vlněné zboží zde byla ještě prádelna, tkalcovna s 30 stavy, barevna a úpravna. Továrna firmy Flemmich a Chmel byla již zbourána, především z důvodu, že byla lokalizována přímo v současném centru města.

Franz Gabler – továrna na stuhy a prýmký

Podnik vznikl v roce 1890, kdy první továrnu vybuvoval Wilhelm Körber a následně v roce 1901 ji odkoupil Franz Gabler. Hlavními výrobky zde byly svíčkové knoty, velurové prýmký a lemovky. Tato výroba se udržela v Krnově až do současnosti a pokračující společnost Pega a.s., jako nástupce továrny Franze Gablera stále funguje. Tovární komplex v současnosti tvoří jednu z průmyslových dominant města.

Franz Hofmann – Spojené továrny vlněného zboží a.s.

Vznik společnosti a výstavba první továrny Franze Hofmanna se uskutečnily v roce 1888. V roce 1916 získala továrnu akciová společnost Spojené továrny vlněného zboží se sídlem v Brně. Mezi ostatními krnovskými textilními podniky, které většinou vlastnily rodiny jednotlivých zakladatelů po několik generací, byla akciová společnost raritou a v roce 1923 patřila společnost k největším textilkám v Krnově. Podnik procházel dlouhodobou modernizací a rozšiřováním, především v letech 1920 – 1930 a byl rozšířen o prádelnu, tkalcovnu barevnu a úpravnu zboží. V roce 1939 po odtržení Sudet, byl podnik prodán Aloisu Larischovi a v roce 1943 byla továrna nuceně zabrána pro válečnou výrobu.

Johann Chlupaczek a syn – továrna na vlněné zboží

Chlupaczekova továrna byla postavena v roce 1888 a dnes je součástí továrního komplexu společnosti Pega a.s. Postupně byly budovány další výrobní budovy a konečnou podobu

dostala továrna až v roce 1931. Po znárodnění se stala továrna součástí závodů S. K. Neumanna.

Josef Kolowrat, Heinrich Schnirch – továrna na sukna

Vznik společnosti se datuje do poloviny 80. let 19. století a v roce 1895 byl tovární komplex ještě rozšířen. V roce 1906 se stal vlastníkem Max Kolowrat a v továrně fungovala přádelna niťárna, barevna a výrobní umělé vlny. Roku 1915 byla továrna prodána Heinrichu Schnirchovi. Po znárodnění byl podnik začleněn do n.p. Továrny stuh a prýmků.

Jan Kudlich a synové – přádelna a továrna na stávkové zboží

Firma Jana Kudlicha pochází z roku 1854 a továrna byla vybudována na levém břehu řeky Opavy. V roce 1884 došlo k rozšíření o strojovnu, kotelnu a barevnu vlny, příze a konečných výrobků. V roce 1910 byla zřízena pobočka v Opavě a po znárodnění byla firma včleněna do Moravsko-slezských pletářských závodů a později do n.p. Karnola.

Bratři Kulkové – Krnovská továrna na sukna a.s.

Akciová společnost vznikla v roce 1895 a v Krnově jí patřily dva závody. Přádelnu barevnu a úpravnu měla společnost v odkoupené továrně Josefa Alschera a moderní tkalcovna byla postavena v letech 1902 – 1903. V roce 1934 společnost přebrala firma W. a J. Bellak. Textilní výroba zde byla ukončena za druhé světové války, technické zařízení textilky bylo odstraněno a byla zde zřízena opravná vozidel Wehrmachtu. Po válce do roku 1948 zde byla zavedena výroba uměleckých a technických výrobků. Po znárodnění byl pak podnik začleněn do Závodů umělecké kovovýroby a roku 1952 do podniku Strojovnit.

Franz Kurz, Theodor Flemmich – továrna na sukna

Jedna z největších textilek v Krnově – Kurzova továrna byla postavena roku 1871. Postupně navíc byly přistavěny kotelná, strojovna, barevna a přádelna. Poslední rozšíření přišlo v roce 1915, to už měla továrna přádelnu, niťárnu, rozlehlou tkalcovnu se 150 stavy, barevnu vlny a příze a úpravnu. Od roku 1908 firmu Kurz vlastnil Theodor Flemmich a ve 20. letech patřila k největším textilkám Krnova. V roce 1929 se pak továrna sloučila s firmou Aloise Larische a po znárodnění byla továrna včleněna do n.p. Závody stuh a prýmků.

Alois Larisch a synové – továrna na vlněné zboží a mechanická přádelna

Společnost Alois Larisch a synové byla zřejmě nejvíce prosperující textilní společností v Krnově. Tato firma vlastnila několik továrních komplexů po celém městě. Továrna na vlněné zboží byla založena už v roce 1831, kdy Alois Larisch odkoupil bývalý hostinec od města a založil zde tkalcovnu, přádelnu a barvírnu suken. Po pozdějším rozšíření zakoupil ještě valchu v Kostelci a přebudoval ji na přádelnu, která byla následně vybavena mykacími, česacími a spřádacími stroji z Nizozemska a Belgie. V 60. letech pak vybuřoval hlavní továrnu a uvedl zde do provozu první parní stroj v Krnově. V 80. letech pak prošla továrna dalším rozvojem a byly dostavěny také nové barevny a strojovna. Ve vedení společnosti se vystřídalo několik generací Larischovy rodiny a v roce 1911 byla společnost transformována



na veřejnou obchodní společnost a roku 1937 na komanditní společnost. Roku 1929 firma odkoupila také továrny Franze Kurze a v roce 1939 krnovský závod brněnské firmy Spojené továrny vlněného zboží a.s., což dokladovalo velkou prosperitu společnosti. Po znárodnění pak byly továrny Larischovy společnosti včleněny do n.p. Karnola. Část z bývalých továren Aloise Larische dnes tvoří průmyslové dominanty v okolí hlavního silničního tahu městem a jsou z památkového hlediska velmi cenné. Ostatní nevyužívané továrny byly po zchátrání v 90. letech 20. století zdemolovány.

Alois Lemberger – továrna na polovlněné zboží a podšívky

Společnost zahájila svou činnost v roce 1869 v pronajatých prostorách firmy Aloise Larische v továrně na Říčním okruhu v Krnově. Tato spolupráce skončila, když Alois Lemberger vystavěl vlastní továrnu. Firma nakonec skončila v roce 1937, kdy továrny odkoupila společnost a.s. Sedia, zabývající se výrobou nábytku a dřevěného zboží.

Franz Richter – továrna na vlněné zboží

Původním majitelem byl Eduard Förstr, který zde vlastnil soukenickou továrnu. Tu odkoupil roku 1870 Franz Richter a vyráběl zde vlněné zboží. Roku 1931 byla továrna znovu odprodána, a to Josefu Wagnerovi, jenž zde vyráběl umělou a čistící vlnu. Po znárodnění se továrna stala součástí n.p. Karnola, později družstva Řempe.

Florian Schmidt a syn – továrna na vlněné zboží

Společnost byla založena na počátku 80. let 19. století. Rozvoj firmy se odráží ve stavebním vývoji na přelomu století. Roku 1888 byla továrna rozšířena o novou kotelnu, v roce 1900 pak o barevnu a přádelnu a i hlavní výrobní hala byla několikrát rozšiřována. Továrna měla také vlastní přádelnu, mechanickou tkalcovnu a úpravnu. Po znárodnění tvořila továrna Floriana Schmidta hlavní část n.p. Karnola a po jejím krachu byla továrna vyklizena a všechny stroje odstraněny. Dnes tvoří tato bývalá továrna velký brownfield na Říčním okruhu blízko centra města (Ryšková, 2008).

### **Další textilní firmy v Krnově:**

Eduard Proksch – provazárna

Ignác Pauler – továrna na sukna

Linhart Proksch – přádelna konopí, tkalcovna popruhů a provazárna

Alois Schneider – továrna na vlněné a hedvábné zboží

Soukenická společnost, barevna a továrna

Carl Sperlich – barvírna, bělidlo a úpravna

Heinrich Steuer – továrna na vlněné zboží

Josef Steuer – továrna na sukna

Josef Wagner – továrna na umělou vlnu a výroba matrací

Nestor Weigel – továrna na sukna

Franz Wlačil – továrna na vlněné módní zboží

Karl a Ferdinand Göbel, Otto Peschke – továrna na sukna

Julius Götzl – úpravna vlněného zboží

Anna Chmel – přádelna a pletárna

Reinhold Kopitz – továrna na vlněné zboží

Franz Larisch – továrna na sukna a vlněné zboží

Franz Laske – továrna na sukna

Josef Laske – továrna na sukna

## 2. Obrázek č. 1 Pohled na Krnov v roce 1913



Zdroj: Oficiální stránky města, fotogalerie.

3. Obr. č. 2 Areál varhanářské továrny Rieger na přelomu 19. a 20. století



Zdroj: Rieger – Kloss, dostupné z [www: Rieger-kloss.cz](http://www.Rieger-kloss.cz)

4. Obr. č. 3 Varhanářská firma Rieger - Kloss



Zdroj: Vlastní sbírka, 2009.

5. Obr. č. 4 Gablerova továrna na stuhy a prýmký



Zdroj: Oficiální stránky města Krnova, fotogalerie.

6. Obr. č. 5 Textilní továrna Pega



Zdroj: Vlastní sbírka, 2009.

7. Obr. č. 6 Společnost BBT Thermotechnology (Dakon a.s.)



Zdroj: Vlastní sbírka, 2009.

8. Obr. č. 7 Továrna firmy Erdrich v průmyslové zóně



Zdroj: Vlastní sbírka, 2009.

9. Obr. č. 8 Areál firmy Den Braven Czech and Slovak s.r.o.



Zdroj: Vlastní sbírka, 2009.