

UNIVERZITA PALACKÉHO V OLOMOUCI
Přírodovědecká fakulta
Katedra geografie



Adéla KRÁLOVÁ

LIPOVÁ-LÁZNĚ: REKREAČNÍ CENTRUM

Bakalářská práce

Vedoucí práce: Mgr. Pavel Klapka, Ph.D.

Olomouc 2010

Poděkování:

Mgr. Pavlu Klapkovi, Ph.D. (vedoucí bakalářské práce)

Janu Ondryáši (referent odboru výstavby a životního prostředí pro obec Lipová-lázně)

Heleně Strakošové (referentka oddělení sociálních věcí pro obec Lipová-lázně)

Evě Šťastníkové (referentka správy obecního majetku pro obec Lipová-lázně)

Ing. Janě Stepaňukové (ekonomka lázní Dolní Lipová)

Prohlášení

Prohlašuji, že jsem tuto práci vypracovala samostatně a všechny použité prameny řádně citovala a uvedla.

V Olomouci dne 27. července 2010

UNIVERZITA PALACKÉHO V OLOMOUCI

Přírodovědecká fakulta

Akademický rok: 2009/2010

ZADÁNÍ BAKALÁŘSKÉ PRÁCE

(PROJEKTU, UMĚLECKÉHO DÍLA, UMĚLECKÉHO VÝKONU)

Jméno a příjmení: **Adéla KRÁLOVÁ**

Studijní program: **B1301 Geografie**

Studijní obor: **Regionální geografie**

Název tématu: **Lipová- lázně: rekreační centrum**

Zadávající katedra: **Katedra geografie**

Z á s a d y p r o v y p r a c o v á n í:

Primárním cílem bakalářské práce je pokusit se charakterizovat obci Lipovou-lázně jako rekreační centrum a popsat její předpoklady pro cestovní ruch. Vedlejším cílem práce je lokalizace návštěvníků ubytovacích zařízení obce v rámci České republiky za období měsíců července, srpna a září roku 2009 a dále zkoumá vývoj lázeňství v obci.

Rozsah grafických prací: **podle potřeb zadání**

Rozsah pracovní zprávy: **10 000 – 12 000 slov**

Forma zpracování bakalářské práce: **tištěná /elektronická**

Seznam odborné literatury:

**JOHNSON, R. J., GREGORY, D., PRATT, G., WATTS, M., eds. (2000):
The Dictionary of human geography. Blackwell, Oxford. 958 s.**

**HAGGETT, P. (1965): Locational Analysis in human Geography. Arnold,
London.**

**HALL, C. M., PAGE, S. J. (2002): The Geography of Tourism and
Recreation: environment, place, and space. Routledge, London and New
York, 399 s. MARIOT, P. (1983): Geografia cestovného ruchu. Veda,
Bratislava, 252 s.**

**MARIOT, P. (2001): Príspevok k typizácii stredísk cestovného ruchu.
Geografický časopis, 53:4, s. 307.**

**TOUŠEK, V., KUNC, J., VYSTOUPIL, J. a kol. (2008): Ekonomická a
sociální geografie. Aleš Čeněk, Plzeň. PEARCE, D. (1995): Tourism Today:
a geographical analysis. Longman, Harlow, 240 s.**

**WOKOUN, R., VYSTOUPIL, J. (1987): Geografie cestovního ruchu. SPN,
Praha, 250 s.**

Vedoucí bakalářské práce: **Mgr. Pavel Klapka, Ph.D.**

Katedra geografie

Datum zadání bakalářské práce: **2. Června 2009**

Termín odevzdání bakalářské práce: **30. Července 2010**

L.S.

Prof. RNDr. Juraj Ševčík, Ph.D.
děkan

Doc.RNDr. Zdeněk Szczyrba, Ph.D.
vedoucí katedry

dne

Obsah

ABSTRACT	7
1. ÚVOD	8
2. CÍLE PRÁCE	9
3. METODOLOGIE	10
4. GEOGRAFIE CESTOVNÍHO RUCHU A REKREACE	11
4.1. Druhy a formy cestovního ruchu	14
4.2. Rajonizace oblastí cestovního ruchu	15
5. CHARAKTERISTIKA OBCE LIPOVÁ-LÁZNĚ	18
6. HODNOCENÍ LOKALIZAČNÍCH PŘEDPOKLADŮ CESTOVNÍHO RUCHU	21
6.1. Přírodní předpoklady	21
6.1.1 Nadmořská výška a terénní reliéf	21
6.1.2 Klima a jeho vlivy na cestovní ruch	23
6.1.3 Rostlinný kryt	24
6.1.4 Chráněné území	25
6.2. Předpoklady kulturně-historické	27
6.2.1 Kulturní památky obce	27
6.2.2 Kulturní a sportovní akce v obci	29
7. HODNOCENÍ SELEKTIVNÍCH PŘEDPOKLADŮ CESTOVNÍHO RUCHU	31
7.1. Urbanizační předpoklady	31
7.2. Demografické předpoklady	32
7.3. Sociální předpoklady	33
8. HODNOCENÍ REALIZAČNÍCH PŘEDPOKLADŮ CESTOVNÍHO RUCHU	35
8.1. Komunikační předpoklady	35
8.2. Materiálně-technická základna cestovního ruchu	37
8.2.1 Ubytovací zařízení	38
8.2.2 Stravovací zařízení	39
8.2.3 Dopravní zařízení	39
8.2.4 Ostatní zařízení	39
9. LÁZEŇSTVÍ V ČESKÉ REPUBLICE	43
9.1. Současné trendy v lázeňství	44
9.2. Historie lázní Dolní Lipová	44
9.3. Dnešní lázně Dolní Lipová	46
10. DISKUZE	50
10.1. Výsledky dotazníkového šetření v ubytovacích zařízení	50
10.2. Výsledky průzkumu v lázních Dolní Lipová	55
11. ZÁVĚR	58
12. SUMMARY	59
13. SEZNAM LITERATURY	60
14. SEZNAM PŘÍLOH	64

ABSTRACT

The area of interest of the bachelor thesis is municipality Lipová-lázně, which is conceived as a recreation resort. The area is a part of the Jeseník district in the northern part of the Olomoucký region. In the first part of the thesis delimitation and characteristics of the area are presented, including tourism prerequisites. The next part deals with the results of the questionnaire survey aimed at the localisation of the spa visitors during three months, July, August and September 2009 and further discusses the development of the spa in the municipality. This bachelor thesis comprise information that can be used in further research in this field.

Key words: geography of tourism, municipality of Lipová-lázně, spa, visitor localisation, recreation resort

Zájmovým územím bakalářské práce je obec Lipová-lázně, která byla zpracovávána jako rekreační centrum. Lipová-lázně je součástí okresu Jeseník, nacházející se v severní části Olomouckého kraje. V první části této práce se popisuje vymezení a charakteristika obce Lipové-lázně a její předpoklady pro cestovní ruch, následně se zabývá zpracováním výsledků dotazníkového šetření, které mělo za cíl vymezení návštěvníků ubytovacích zařízení obce z České republiky za období tří měsíců, a to července, srpna a září roku 2009. Dále zkoumá vývoj lázeňství v obci. Tato bakalářská práce se skládá z informací, které mohou být použity jako rámec pro další práce, zabývající se touto tematikou.

Klíčová slova: geografie cestovního ruchu, obec Lipová-lázně, lázeňství, lokalizace návštěvníků, rekreační centrum.

1. ÚVOD

Žijeme ve 21.století, které je charakteristické stále se zrychlujícím životním tempem, narůstajícím znečištěním prostředí a hlučností. Všechny tyto vlivy působí nepříznivě na člověka. Lidé proto stále více opouštějí tato nepříznivá prostředí a tráví svůj volný čas raději v prostředí pro člověka příznivějších. Nejvýznamnější jsou rekreační, sportovní a odpočinkové aktivity.

Ať již v průběhu kalendářního roku nebo především v době letních prázdnin konají obyvatelé nejen ČR vyjížďku za odpočinkem. Obecně je cestovní ruch nejintenzivnější tam, kde sama příroda nabízí rozmanitou škálu fyzickogeografických zajímavostí a lokalit s kulturně historickou základnou. Soubor těchto předpokladů hraje nejdůležitější roli pro rozvoj cestovního ruchu v daném místě a tím pádem také rozvoji celého regionu. Kromě výše zmíněných dvou hlavních faktorů výskytu cestovního ruchu také k jeho lokalizaci patří i materiálně technická základna nebo kvalita služeb.

Percepce cestovního ruchu se zpravidla v očích veřejnosti váže na pobyty u moře, na horách, na kolech nebo se lidé vydávají vyloženě za relaxaci v podobě lázeňského pobytu. Právě poslední jmenovaný druh cestovního ruchu je specifický v tom, že se rekreanti nachází ve specializovaném komplexu, kde si léčí nemoci a neduhy buď dýchacího, trávicího, pohybového aparátu aj. Výskyt lázeňských míst je však podmíněn přítomností léčivých pramenů a podzemních vod, která jsou však v ČR nerovnoměrně rozložena na celém jejím území. Existence lázeňských zařízení je pro daný region vždy jen dobrá vizitka, protože se v nich kumuluje nejen zvýšený počet služeb, ale hlavně zvýšený počet návštěvníků, kteří zde přinášejí důležité finanční prostředky pro další ekonomický růst regionu a v případě spokojenosti také veledůležité renomé. Je jen na každých lázních, zda dokáží proměnit svůj potenciál v realitu a dovést svou finální představu o fungujících lázních do konce.

2. CÍLE PRÁCE

Cíle práce byly dva. Jednak popsat lokalizační, selektivní a realizační předpoklady cestovního ruchu, které jsou následně aplikovány na obci Lipová-lázně. Dále prezentovat výsledky dotazníkového šetření, které byly upraveny pomocí metody pseudokartogramů, kde byli lokalizováni a přepočítáni návštěvníci ubytovacích zařízení a lázních Dolní Lipová v obci na obyvatelstvo v SO ORP (správní obvod obce s rozšířenou působností) České republiky.

Tato práce se zabývá teoreticky i prakticky jen domácím cestovním ruchem, tudíž původ návštěvníků je omezen jen na Českou republiku. Dále zkoumá volný neboli komerční cestovní ruch obce Lipová-lázně v ubytovacích zařízeních v měsících červenci, srpnu a září pro rok 2009. Potřebná data o ubytovacích zařízeních byla získána pomocí vlastního dotazníkového šetření. V lázních Dolní Lipová se vyskytuje vázaný cestovní ruch. Pobytu jsou plně hrazeny nebo doplňovány ze společenských fondů (např. zdravotní pojištění, FKSP– Fond kulturních a společenských potřeb). K tomuto tématu byla data poskytnuta přímo lázněmi Dolní Lipová. Práce je soustředěna na neorganizovaný individuální cestovní ruch, u kterého si účastník vše potřebné zajistí sám bez využití služeb cestovní kanceláře a cestuje sám nebo při účasti své rodiny (TOUŠEK et al. 2008).

Výsledky této práce budou použity jako výchozí studie pro diplomovou práci, ve které bude porovnání zimní a letní sezóny cestovního ruchu v obci Lipová-lázně v předchozích letech. Z tohoto důvodu má tato práce spíše charakter aplikační studie. Pozoruje jen tři měsíce v roce 2009, ale naopak se podrobněji zabývá vývojem lázeňství v Lipové-lázních, který je pro cestovní ruch a pro rozvoj obce rozhodující.

3. METODOLOGIE

Studium literárních pramenů a jejich kompilace pomohla z velké části k vytvoření této bakalářské práce. Pro doplňující informace byly použity internetové zdroje a vlastní výzkum. Dále výrazně přispělo poskytnutí dat obecním úřadem v Lipové-lázních a lázněmi Dolní Lipová.

V práci je demonstrována teorie předpokladů cestovního ruchu, které jsou následně aplikovány na obec Lipovou- lázně. Tyto předpoklady jsou členěny podle P. Mariota na lokalizační, selektivní a realizační předpoklady cestovního ruchu. Kapitola o selektivních předpokladech je popsána teoreticky jen s nastíněním konkrétních charakteristik týkajících se obce. Obec Lipová-lázně nemá povoleno získávat potřebná data k celkovému vypracování této kapitoly.

Ke sběru dat k této práci bylo použito dotazníků podle vlastního návrhu. Dotazování proběhlo jen v ubytovacích zařízeních v obci, pro lázně Dolní Lipová bylo použito dat, které byly poskytnuty přímo lázněmi Dolní Lipová.

Dotazování se uskutečnilo jen za období měsíců: červenec, srpen a září roku 2009, které jsou pro letní cestovní ruch klíčové. Z 87 různých druhů ubytovacích zařízení v obci, kde se nejčastěji vyskytují penziony a ubytování v soukromí, byla dotázána více než polovina z nich. Mezi problémy, které se při dotazování vyskytly, se dá zařadit změna majitelů osmi ubytovacích zařízení v průběhu zkoumaných měsíců, čímž nebylo možné zjistit zpětně data a také zrušení dalších pěti ubytovacích zařízení ve sledovaném období.

Do dotazníku ke sběru dat bylo potřeba vyplnit informace o městě, ze kterého účastníci přijeli, datum odjezdu, datum příjezdu, počet osob a celkový počet dní pobytu. Grafická podoba dotazníku je uvedena v příloze (viz Tab.2).

Získaná data byla poté zpracována standardními statistickými postupy v programu Statistica 8.0 a následně upravena do grafické podoby pomocí programu ArcView a ArcGIS. Data byla zpracována metodou pseudokartogramu, kdy počet návštěvníků v ubytovacích zařízeních a lázních Dolní Lipová v obci Lipové-lázně byl přepočítán na obyvatele jednotlivých SO ORP České republiky.

4. GEOGRAFIE CESTOVNÍHO RUCHU A REKREACE

Geografie cestovního ruchu a rekreace patří mezi nejnovější disciplíny geografie a vznikla ve 30. letech tohoto století. U cestovního ruchu jako společensko-ekonomického jevu se neustále vyvíjí jeho definice a vymezení. Vývoje cestovního ruchu i proces jeho vědeckého poznání není uzavřen. Autoři ve svých definicích zdůrazňují různé stránky tohoto složitého tématu, často v závislosti na tom, která vědní disciplína cestovní ruch zkoumá, definuje a vymezuje (MALÁ 1999).

Dále následuje několik definic cestovního ruchu:

Geografie cestovního ruchu se zabývá studiem zákonitostí prostorových vztahů mezi cestovním ruchem a rekreací a zároveň krajinou sférou, dále pak zákonitostmi a faktickým rozmístěním cestovního ruchu v oblastech různé prostorové hierarchie (TOUŠEK et al. 2008: 296).

"Cestovní ruch je cesta uspokojování potřeb lidí v oblasti rekreace, turistiky a kultury, pokud k němu dochází mimo běžné životní prostředí a ve volném čase" (DOHNAL 1969).

"Cestovní ruch je forma uspokojování potřeb reprodukce fyzických a duševních sil člověka mimo běžné životní prostředí a ve volném čase" (KOPŠA 1969, 1970).

Definice J. Kašpara je využívána na VŠE v Praze. Cestovní ruch: *"Cestování a dočasný pobyt lidí mimo místo trvalého bydliště, obvykle ve volném čase a to za účelem rekreace, poznání a spojení mezi lidmi"* (KAŠPAR 1986).

V roce 1991 se konala Mezinárodní konference o statistice cestovního ruchu v Ottawě. Tato konference byla pořádána Světovou organizací cestovního ruchu (WTO) s cílem ustanovení jednotného návrhu na sjednocení základních pojmů souvisejících s cestovním ruchem. Zde také byly ustanoveny základní pojmy z oblasti cestovního ruchu. Od roku 1991 tedy platí mezinárodně uznávaná definice cestovního ruchu (WTO, 1991), která definuje cestovní ruch jako *"Činnost osoby, cestující na přechodnou dobu do místa mimo její běžné životní prostředí (místo bydliště) a to na dobu kratší než je stanovena (u mezinárodního cestovního ruchu tato doba činí 1 rok, u domácího CR 6 měsíců), přičemž hlavní účel této cesty je jiný než vykonávání výdělečné činnosti v navštíveném místě"*.

Definice WTO vyčleňuje z cestovního ruchu cesty v místě trvalého bydliště, pravidelné cesty do zahraničí, dočasné přestěhování za prací a dlouhodobé migrace (RUSKOVÁ, ŠTYRSKÝ 2000).

Definice Světové organizace cestovního ruchu se nyní používá nejčastěji. Zahrnuje místní, časové i motivační vymezení cestovního ruchu.

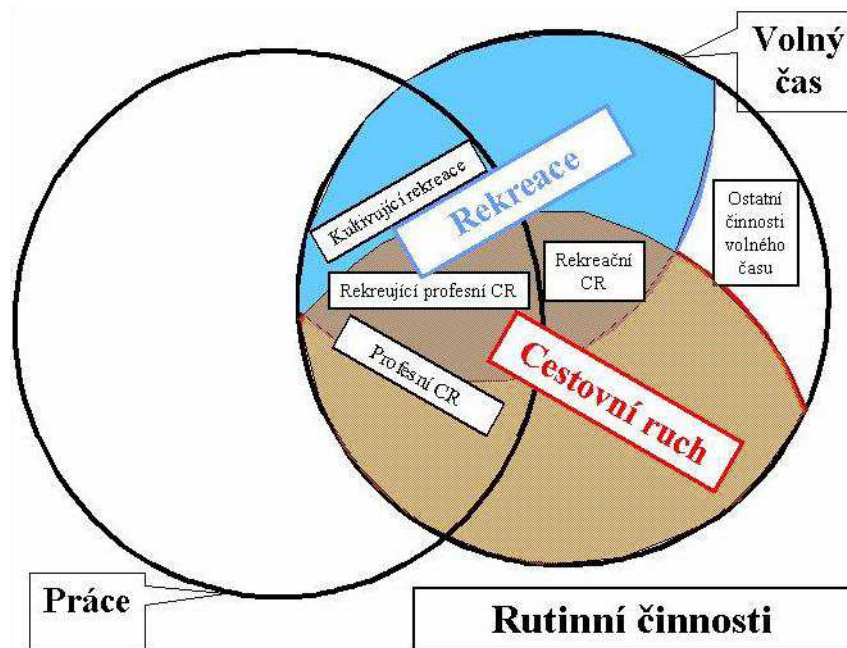
Šíp považuje cestovní ruch jako jednu z forem uspokojování lidské potřeby regenerace fyzických i duševních sil (ŠÍP 2000).

"Cestovní ruch je společenský jev komplexní, mnoha oblastmi a z mnoha hledisek se prolínající, bez jakýchkoli pevně stanovitelných hranic. Jako jev, který je synergickým souhrnem všech jevů, vztahů a dopadů v kontextu času a prostoru, souvisejících s nárůstem mobility lidí motivované uspokojováním potřeb v řadě oblastí (využití volného času, rekreace, cestování a poznání, sociální, kulturní a další) ". Tato definice rozšiřuje definici WTO (PÁSKOVÁ, ZELENKA 2002).

Původní význam cestovního ruchu lze považovat za jiný význam pro cestování. Cestovní ruch je spojován s využitím volného času, poznáváním a rekreací. Součástí této disciplíny je aktivita osob, které cestují a pobývají v místech mimo jejich bydliště po dobu nepřesahující jeden rok za účelem vyplnění volného času. Všeobecnými rysy cestovního ruchu jsou: změna místa, dočasnost pobytu, nevýdělečná činnost v navštívené zemi (FRANCOVÁ 2003).

Volný čas lidé využívají na odpočinek, zlepšení zdravotního stavu, rekreaci a sebevzdělávání (VYSTOUPIL, WOKOUN 1987).

Obr.1: Vztah práce a volného času spolu s rutinní činností



(Zdroj: Pásková, M., Zelenka, J. (2002): Výkladový slovník cestovního ruchu. Ministerstvo pro místní rozvoj, Praha.)

Rekreace zahrnuje fyzický a duševní odpočinek, osvěžení, zotavení, slouží k rozvoji tělesné kultury a k přímému styku s přírodou. Rekreace je součástí cestovního ruchu. Ale jeho rámec přesahuje, protože zahrnuje i odpočinkové aktivity v místě bydliště (FRANCOVÁ 2003). Rekreace je předpokladem kvalitního pracovního výkonu. Vztah mezi cestovním ruchem, rekreací a volným časem je stále předmětem diskuzí a jejich vzájemné hranice se protínají, jak jde vidět na obrázku 1. V cestovním ruchu, rekreaci a volném čase se vyskytuje řada vzájemných a propojených pojmů, u kterých nemůžeme použít jednu univerzální definici.

Podle účelu a kontextu se definice těchto pojmů mění. Za zmínění stojí definice Pigrama: "*Cestovní ruch se uskutečňuje v rámci rekreace*" (PIGRAM 1985). Murphy zařazuje rekreaci jako součást cestovního ruchu (MURPHY 1985).

Podle Wokouna a Vystoupila se cestovní ruch s rekreací překrývá jen částečně. Do cestovního ruchu můžeme zařadit i služební a obchodní cesty. Rekreace dle dvou výše zmiňovaných autorů zahrnuje "*Druhy činností nebo odpočinku, které přináší fyziologické zotavení a psychické uvolnění a představují tak protiváhu nepříznivým vlivům běžného života nebo pracovního prostředí*". Účastníkem cestovního ruchu se stává ten, který opustí místo trvalého bydliště za účelem rekreace. Nebo také: jestli při výkonu rekreační činnosti je opuštěno místo trvalého bydliště automaticky dochází k účasti na cestovním ruchu (WOKOUN, VYSTOUPIL 1983).

Podle autorů Halla a Page dochází ke splynutí dvou konceptů termínů a teorie. Dochází také k neustále se zvětšující komercializaci rekreace (HALL, PAGE 1999).

E. Francová zařazuje rekreaci jako specifickou formu cestovního ruchu. A člení ji na čtyři základní typy: individuální, podnikovou, dětskou a příměstskou. Dále pak z hlediska náročnosti rekreace na čas v režimu pracovního dne, týdne či roku, se rekreace dělí:

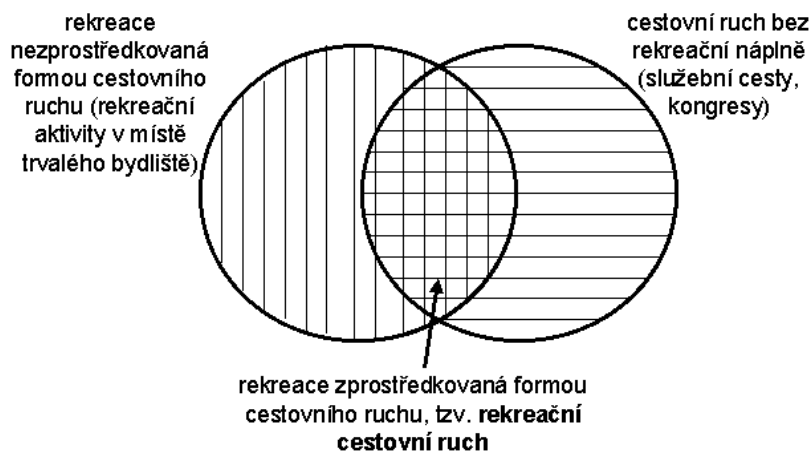
- Krátkodobou- je vázána na příměstské oblasti
- Víkendovou- probíhá v příměstských rekreačních oblastech
- Pobytovou- uskutečňuje se v atraktivním přírodním prostředí (FRANCOVÁ 2003).

Výzkum rekreace a cestovního ruchu probíhal odděleně. Turismus je hodnocen výhradně jako ekonomický fenomén privátního sektoru a naopak rekreace je označována jako sociální fenomén spadající pod veřejný sektor.

Jak je vidět, neexistuje shoda, co přesně odlišuje cestovní ruch a rekreaci. Vztah rekreace a cestovního ruchu znázorňuje obrázek 2.

Dopady cestovního ruchu a rekreace na životní prostředí se začaly více sledovat od počátku 70. let. Ochrana životního prostředí a kulturního bohatství, které jsou základem cestovního ruchu, je jednou ze součástí trvale udržitelného rozvoje (Hall, Lew, 1998). Velký růst alternativních forem cestovního ruchu, které berou větší ohled na přírodu nastal od poloviny 80. let.

Obr.2: Vztah rekreace a cestovního ruchu



(Zdroj: WOKOUN, R., VYSTOUPIL, J. (1983): Vybrané kapitoly z geografie rekreace, Přírodovědecká fakulta UJEP, Brno, 68 s.)

4.1.Druhy a formy cestovního ruchu

Druhy cestovního ruchu

Cestovní ruch dělíme podle různých hledisek. Z hlediska místa realizace se cestovní ruch dělí na domácí a zahraniční. Na volný (komerční) a vázaný (sociální) je cestovní ruch rozdělen podle hlediska způsobu účasti a formy nákladů. Další druhy cestovního ruchu vyčleněné z hlediska způsobu a organizace zabezpečení průběhu, jsou organizovaný a neorganizovaný cestovní ruch, přičemž organizovaný se dále člení na individuální a skupinový. Poslední dělení zmiňované podle E. Francové je z hlediska délky. Krátkodobý cestovní ruch je charakterizován pobytem do 3 dnů mimo trvalé bydliště a dlouhodobý cestovní ruch trvá déle než 3 dny, avšak nesmí být delší než 6 měsíců (FRANCOVÁ 2003).

Formy cestovního ruchu

Základní formy cestovního ruchu

- rekreační cestovní ruch (odpočinková forma, obnovení fyzických a duševních sil člověka)
- kulturně- poznávací cestovní ruch (poznávání kulturně-historických památek, kulturních zařízení, kulturních akcí atd.)
- sportovně-turistický cestovní ruch (krátkodobé či dlouhodobé pobyty se sportovní aktivitou)
- lázeňsko-léčebný (relaxace a péče o zdraví)

Specifické formy cestovního ruchu

Specifických forem cestovního ruchu je nyní velké množství. Tento počet je výsledkem zvyšujícího se počtu trendů a životního stylu obyvatel. Například cestovní ruch mládeže, seniorů, kongresový, mototuristický, příhraniční, náboženský, venkovský atd. (FRANCOVÁ 2003).

4.2. Rajonizace oblastí cestovního ruchu

Rajonizace oblastí cestovního ruchu se vyvíjela od 70. let. Vláda ČSSR vydala v roce 1962 usnesení o rajonizaci cestovního ruchu, které bylo postupně aktualizováno až do roku 1985. Tento základní prostorový dokument řeší koncepci rekreace a cestovního ruchu na celém území státu.

Rajonizace byla základním územně-technickým a koncepčním dokumentem pro plánování rozvoje cestovního ruchu a rekreace. Rajonizace rozdělovala v letech 1980 až 81 oblastí na území ČSFR z toho 71 oblastí v dnešní České republice. Ze 71 oblastí patřilo 12 do první kategorie- mezi nimi i Jeseníky.

Oblasti cestovního ruchu se členily podle komplexních ukazatelů (dopravní dostupnost, vybavenost službami, přírodní a společenská atraktivita) do 4 skupin oblastí cestovního ruchu (MARIOT, MÜLLEROVÁ 1992).

- I. kategorie: oblasti převážně mezinárodního nebo celostátního významu (Západočeské lázně, Krkonoše)
- II. kategorie: celostátní a částečně mezinárodní
- III. kategorie: oblasti pouze s regionální funkcí (oblastní)
- IV. kategorie: oblasti s krátkodobou regionální funkcí (místní)

Funkce oblastí cestovního ruchu se stanovily podle rozboru podmínek rozvoje jednotlivých oblastí. Celkově bylo vymezeno 11 hlavních funkčních oblastí ČR, přičemž Jeseníky byly zařazeny do oblasti letní a zimní rekreace s převládající zimní návštěvností (MARIOT, MÜLLEROVÁ 1992).

S postupem času cestovní ruch v České republice doznává velkou konkurenci na mezinárodní i regionální úrovni. Regiony cestovního ruchu byly v roce 1998 definovány jako oblasti s charakteristickým druhem cestovního ruchu, které nejsou obvykle ohraničeny správními hranicemi. Česká centrála cestovního ruchu je státní příspěvkovou organizací Ministerstva pro místní rozvoj České republiky, která v roce 1998 ustanovila čtrnáct turistických regionů (ŠTĚPÁNEK et al. 2001).

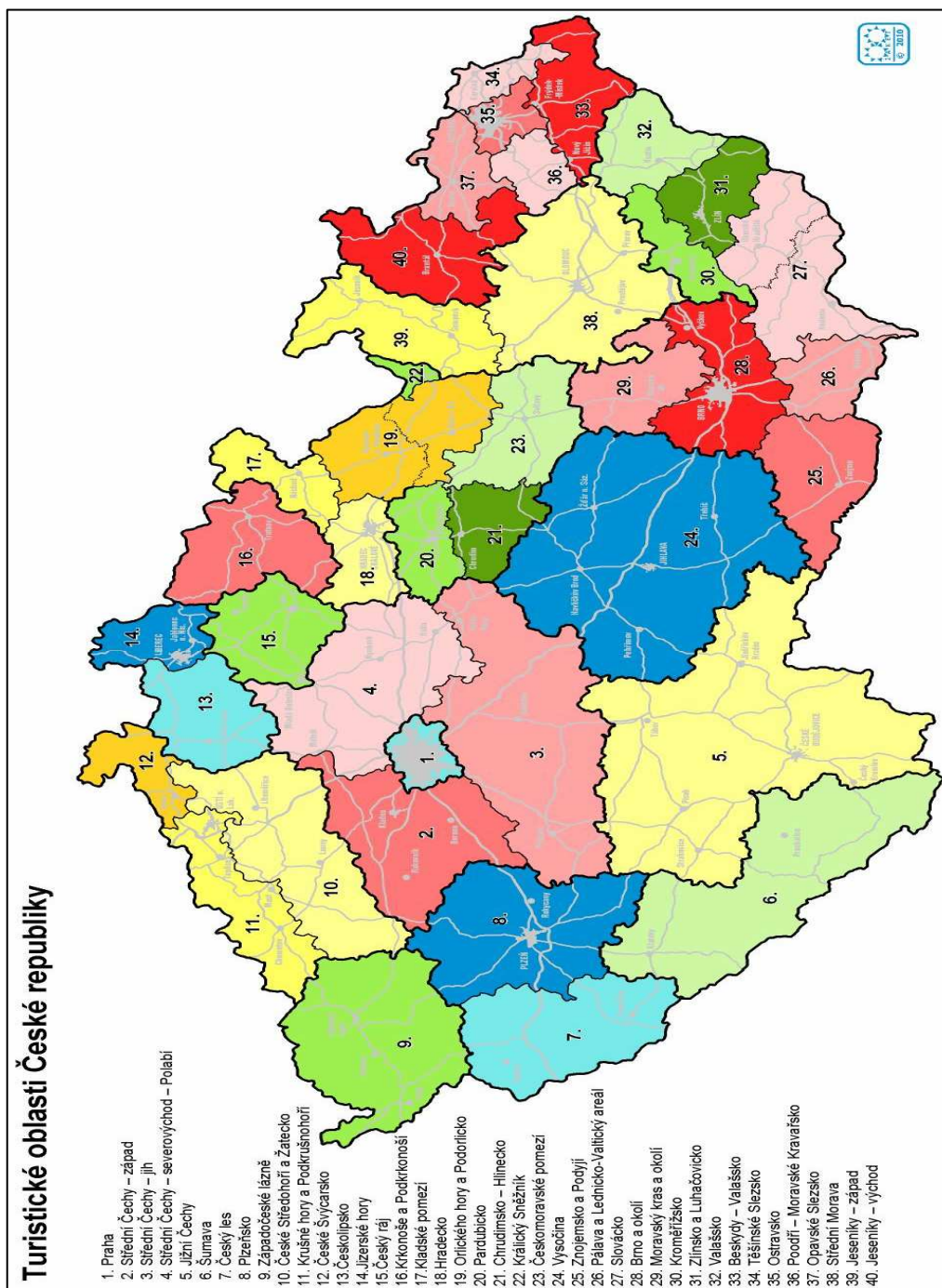
Česká centrála cestovního ruchu – CzechTourism v roce 2010 zveřejnila novou mapu turistických regionů na základě schválení Asociací krajů České republiky. Tato mapa byla zhotovena na základě Návrhu nové rajonizace cestovního ruchu ČR vydaného roku 2007. Cestovní ruch České republiky se člení do 17 regionů a 40 oblastí. Toto nové rozdělení má sloužit pro potřeby statistického sledování Českého statistického úřadu, k marketingovým aktivitám na podporu domácího cestovního ruchu a nadále bude využíváno v rámci realizace projektů Integrovaného operačního programu, které zajišťuje Ministerstvo pro místní rozvoj a CzechTourism (VYSTOUPIL et al. 2007).

Obr.3: Turistické regiony České republiky



(Zdroj: *CzechTourism : Mapa turistických regionů a oblastí* [online]. 2010. 2010 [cit. 2010-07-14]. Dostupné z WWW: <<http://www.czechtourism.cz/pro-odborniky/mapa-turistickych-regionu-a-oblasti/>>.)

Obr.4: Turistické oblasti České republiky



(Zdroj: CzechTourism : Mapa turistických regionů a oblastí [online]. 2010. 2010 [cit. 2010-07-14]. Dostupné z WWW: <<http://www.czechtourism.cz/pro-odborniky/mapa-turistickych-regionu-a-oblasti/>>.)

5. CHARAKTERISTIKA OBCE LIPOVÁ-LÁZNĚ

Obec Lipová-lázně leží v severovýchodní části České republiky v oblasti Hrubého Jeseníku. Historicky náleží do Slezska. Obec spadá pod okres Jeseník ležící v severní části Olomouckého kraje, který na severu hraničí s Polskem. Na jihu sousedí s okresem Šumperk a na východě okresu se nachází hranice s okresem Bruntál z Moravskoslezského kraje. Tato jihozápadní část okresu Jeseník se skládá ze tří částí Horní Lipová, Lipová-lázně a Bobrovník. Osada Bobrovník se nachází v jihovýchodní části katastru u města Jeseník.

Obec Lipová-lázně patří podle výzkumu CzechTourism, konaného v roce 1998, do turistického regionu Severní Morava + Slezsko (ŠTĚPÁNEK et al. 2001). Tento region leží na periferii daleko od zdrojů zahraniční návštěvnosti. Nejbližší hlavní populační centra od obce jsou města Olomouc a Ostrava. Podle rajonizace oblastí cestovního ruchu z roku 1985 patřila obec do první kategorie – oblasti převážně mezinárodního nebo celostátního významu. Nejnovější rajonizace oblastí cestovního ruchu vytvořená CzechTourism zařazuje obec Lipovou-lázně do turistického regionu Střední Morava+Jeseníky a turistické oblasti Jeseníky Západ (viz obrázek 3 a 4).

V počtu obyvatel obec Lipovou-lázně předchází z obcí v Jesenickém okrese jen Jeseník, Zlaté Hory, Javorník, Mikulovice a Česká Ves. V roce 2009 měla obec 2 503 (www.czso.cz) trvale žijících obyvatel. V poslední době je velký zájem o soukromou výstavbu rodinných i rekreačních domů, což zajišťuje další možnosti rozvoje obce i cestovního ruchu v ní. Tato tendence obce se vysvětluje hlavně krásou okolní přírody, která je místy téměř nedotčená a obecně příjemným prostředím obce s prosperujícími lázněmi.

Dříve se nacházely na území dnešní Lipové-lázně dvě obce a to Horní a Dolní Lipová. Než došlo k sloučení obcí, byla součástí Horní Lipové i horská osada Ramzová, která nyní spadá pod obec Ostružnou. V obci Ramzová se nachází velký sportovní lyžařský areál Bonera, který význačně ovlivňuje návštěvnost ubytovacích zařízení v obci Lipová-lázně hlavně v zimních měsících. Celé území obce má nyní rozlohu 4 436,46 ha. (www.czso.cz), jehož tvar je značně protáhlý na západovýchod v souladu s řekou Staříč tvořící osu obce.

Obr.5: Administrativní mapa Olomouckého kraje



(Zdroj: Statistický úřad Olomoucký kraj : Sčítání lidu, domů a bytů 2001 - Olomoucký kraj [online]. 2003, 2006 [cit. 2010-07-16]. Dostupné z WWW: <<http://www.czso.cz/xm/edicniplan.nsf/tab/11003C791C>>.Mapaol administrativní)

Obr.6: Administrativní rozdělení okresu Jeseník



(Zdroj: Statistický úřad Olomoucký kraj : Sčítání lidu, domů a bytů 2001 - Olomoucký kraj [online]. 2003 [cit. 2010-07-16]. Dostupné z WWW: <<http://www.czso.cz/xm/edicniplan.nsf/tab/120045004E>>.)

Za jedno z nejvýznamnějších zařízení v obci se považují Lázně Dolní Lipová, kde nachází pracovní příležitost mnoho zdejších obyvatel. Jedná se o klimatické lázně s celoročním provozem. Mnoho lidí má uplatnění rovněž ve službách spojených s turistickým ruchem, o čemž svědčí velké množství rekreačních a ubytovacích zařízení, restaurací a pohostinství.¹ Další občané jsou zaměstnáni v lesnictví a zemědělství. Místním občanům i návštěvníkům dále slouží dvě pošty, zdravotní středisko a množství obchodů a dalších služeb.²

¹ Tato tématika bude podrobně popsána v kapitolách 8.2.1, 8.2.2 a 10.1.

² Tato tématika bude podrobně popsána v kapitole 8.2.4.

6.HODNOCENÍ LOKALIZAČNÍCH PŘEDPOKLADŮ CESTOVNÍHO RUCHU

Lokalizační předpoklady pro cestovní ruch vyjadřují funkční využití stanovené oblasti cestovním ruchem z hlediska přírodních možností a společenských podmínek. Dělí se na dvě podskupiny přírodní a kulturně-správní³ předpoklady. Mezi přírodní předpoklady zmiňované v této práci patří nadmořská výška a terénní reliéf, klima (podnebí) a rostlinný (vegetační) kryt. Tyto předpoklady mají do jisté míry konstantní charakter, který utváří předpoklad pro regionalizaci cestovního ruchu.

6.1. Přírodní předpoklady

6.1.1 Nadmořská výška a terénní reliéf

Poměry povrchové jsou v horských oblastech cestovního ruchu a tedy i v oblasti obce Lipová-lázně klíčové. Obec leží přímo na rozhraní dvou horopisných celků: Hrubého Jeseníku a Rychlebských hor. Nadmořská výška působí zejména na klima a dává předpoklad pro rozvoj různých forem cestovního ruchu. Za zmínku stojí například zimní sporty, samotná horská rekreace a v případě obce i lázeňství. Budování středisek pro zimní sporty záleží na sněhových podmínkách v oblasti a na vhodném terénním reliéfu. Holé svahy bez lesů s dostatečným sklonem a vhodnou expozicí (severní, severovýchodní, severozápadní) vůči klimatickým podmínkám jsou ideální. Sklon svahu má vliv v rámci rekreačních aktivit nejvíce na turistiku. Optimální sklon pro pěší turistiku je 10°. Turistické tratě v okolí obce tuto podmínku splňují jen zčásti. V obci Lipová-lázně se díky vysokým hodnotám sklonu svahů okolních kopců vyskytují dvě lyžařská střediska a to Lyžařský areál Lázeňský vrch a Ski centrum Miroslav, které funguje po celý rok jako ubytovací zařízení.

Lipová-lázně je horská obec a tomu odpovídají i nadmořské výšky. Pro zastavěnou část Dolní Lipové se udává střední nadmořská výška 498 m n. m. a pro Horní Lipovou je to 537 m n. m. Nejnižším bodem z celého území je místo, ve kterém řeka Staříč opouští Lipovou a jeho nadmořská výška činí 458 m n. m. Naopak nejvyšším bodem je vrchol Šeráku (1350,8 m n. m.). Šerák je dvanáctou nejvyšší horou Jeseníků a také celé Moravy. Areál zdejších mezinárodně známých Lázní Dolní Lipová se nachází ve výši 480-505 m n. m. (BRACHTL et al. 1991).

Celé území obce je značně hornaté a je charakteristické širokými zaoblenými hřbety s příkrými svahy a hlubokými údolím. V horském terénu se vyskytují časté skalní útvary. Na hřebenech a hranách údolí jsou k vidění mrazové sruby, což jsou skály obnažené podstatně více po svahu než proti svahu⁴. Mezi nejnapadnější patří dívčí skok nad údolím řeky Staříče, řada vyvýšených skalních srubů z kvarcitu se vyskytuje na blízkém Smrčníku. Největšími skálami patřící na území obce jsou Obří skály, které se nacházejí na severním svahu Šeráku. Tyto skály jsou významnou turistickou zajímavostí pro mnoho návštěvníků obce. Reliéf je atraktivní pro cestovní ruch,

³ Dělení podle P.Mariota a V.Müllerové: Zeměpis cestovního ruchu.

⁴ Mrazové sruby jsou lépe definované jako skalní stupeň vzniklý ve svahu mrazovým zvětráváním a následným donosem (SMOLOVÁ et al. 2007).

z hlediska komplexního hodnocení reliéfu. Krajina je také poznávacím prvkem destinace, ale plní i regenerační funkci.

Obr.7: Pohled na obec Lipová-lázně z Obřích skal



(Foto: Adéla Králová, 7.8.2009)

Obr.8: Obří skály



(Foto: Adéla Králová, 7.8.2009)

6.1.2 Klima a jeho vlivy na cestovní ruch

Dalším přírodním lokalizačním předpokladem pro cestovní ruch je klima. Účelem míst a oblastí určených pro rekreaci je rehabilitace některých funkcí lidského organismu. Takové místa a oblasti musejí stanovovat daleko větší nároky na kvalitu klimatických faktorů, než oblasti určené například k vybudování měst a pro hospodářskou činnost.

Za činitele klimatu ovlivňující účast na cestovním ruchu považujeme teplotu vzduchu, sněhovou pokrývku, sluneční svit, větrnost, srážky a mlhy.

Značné rozdíly v nadmořské výšce mají samozřejmě velký vliv i na podnebí v obci Lipová-lázně, výškový rozdíl mezi nejvyšším a nejnižším bodem území je 893 m. Celá obec patří do chladné klimatické oblasti. Převážná část do mírně chladné a nejvyšší horské partie do horské chladné oblasti. Průměrná roční teplota je zde 4,9 °C, lednová -4,9 °C a červencová 14,3 °C. Počet dnů se sněžením je zde průměrně 66,3 za rok a dnů se sněhovou pokrývkou 129 dní. Dlouhodobý průměrný roční úhrn srážek se pohybuje okolo 1109 mm. V nejvyšších horských částech se vyskytují úhrny daleko vyšší, například na Šeráku mohou dosahovat i okolo 1400 mm. Pro nižší části obce platí již odlišné hodnoty. Průměrná roční teplota se zde pohybuje okolo 5,5 °C, lednová -3,5 °C a červencová 15,5 °C (BRACHTL et al. 1991).

Léto je zde krátké. Počet letních dnů se pohybuje okolo 20. Tedy dnů, kdy teplota přesahuje 25 °C. Úhrn srážek za rok na tomto území činí téměř 980 mm. Časté jsou zde západní větry, dosahující nezřídka vichřice, naopak se zde vyskytuje poměrně malé

množství mlh. Podnebí můžeme označit za vhodné pro cestovní ruch a rekreaci (BRACHTL et al. 1991).

Pro návštěvníky obce je důležitá i kvalita místního ovzduší, pro kterou je obec vyhledávaná, jako i mnohá jiná rekreační střediska v Jeseníkách. Čisté ovzduší je jedním ze základních předpokladů turistické nabídky. Na zdravý horský vzduch lákají i zdejší lázně Dolní Lipová. Ten je pak důvodem velké návštěvnosti lidí z měst, kde se kvalita tamního ovzduší se zdejším nedá porovnat. Všeobecně pro horské klima a kvalitu čistoty ovzduší se vydává mnoho lidí z České republiky každoročně rekreovat na dovolené nebo ozdravné pobyty (zvláště lidé s respiračními onemocněními) do přírody.

6.1.3 Rostlinný kryt

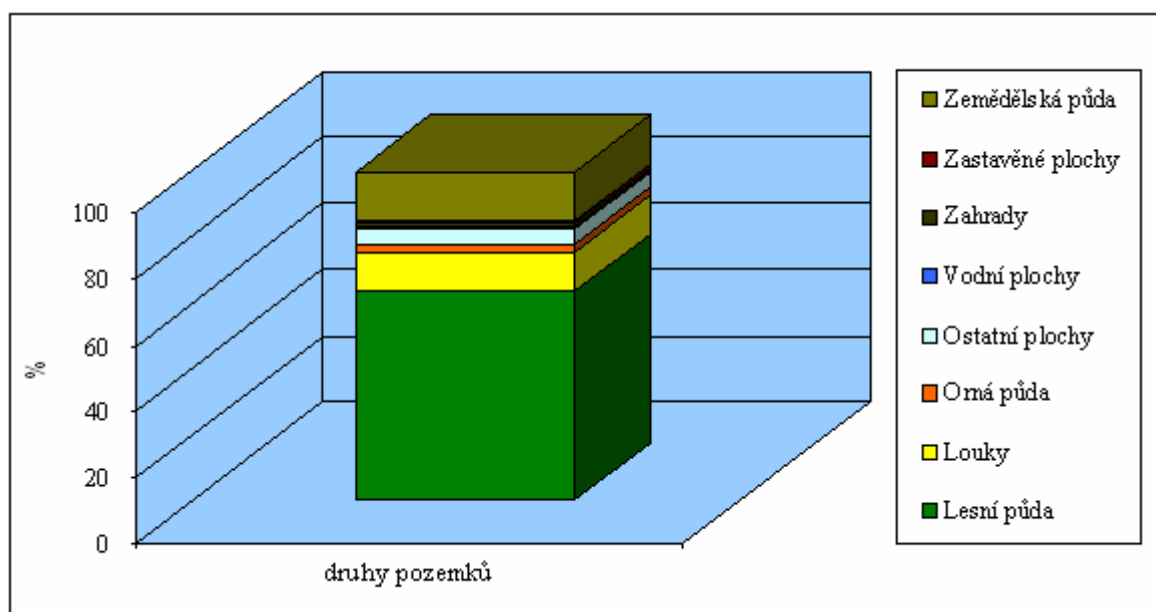
Vegetace má zdravotní účinky, které na člověka působí nejen prostřednictvím mikroklimatu, ale také na jeho smyslové vjemy. Mezi další kladné účinky můžeme zařadit také hygienické účinky, např. tlumení hladiny hluku. V neposlední řadě vegetace pozitivně působí na ovzduší znečištěné emisemi, což není v obci jedno z aktuálních témat, protože stav emisí nenabývá v oblasti vysokých hodnot. Ale se stále větším přílivem návštěvníků a následně i zvyšováním dopravy se může tato situace postupně zhoršovat.

Na území obce najdeme vzácné druhy rostlin, kde se nevyskytuje lesní porost, zcela převládají podhorské mezofilní ovsíkové louky. Můžeme zde mimo jiné najít vstavače, např. bradáček vejčitý, silně ohrožený vstavač mužský, prstnatec májový a vemeník dvoulistý. Dále můžeme najít na vlhčích místech zejména kolem potoků silně ohrožený mečík střecholistý (BRACHTL et al. 1991).

Z hlediska cestovního ruchu je nejvýznamnějším fyto geografickým faktorem v obci Lipová-lázně les. Jeho vliv na rekreaci patří vedle jeho úlohy dodavatele dříví a funkce vodohospodářské k základním. Dále pozitivně působí ze zdravotního hlediska jeho produkce kyslíku.

Značnou část lesních ploch patřících obci zabíral v minulosti horský les listnatý a bukový s výskytem jedlí a smrků. Zvyšující se spotřeba dřeva měla za následek, že vykácené smíšené porosty se dodnes nahrazují dřevinami, které rychle rostou, a to hlavně smrkem. Proto tvoří převážnou část lesů okolo obce Lipová-lázně v současné době stejnověkové smrkové monokultury (BRACHTL et al. 1991). Horní hranice obecního lesa se pohybuje okolo 1100 až 1300 m n. m., přičemž lesy nad 1000 m n. m. mají převážně charakter lesů ochranných. Les a jeho produkce kyslíku je ze zdravotního hlediska velmi důležitá. Příroda hraje důležitou roli při odpočinku a regeneraci sil dnešních lidí.

Obr.9: Druhy pozemků v obci Lipová-lázně v roce 2001



(Zdroj: *Statistický úřad Olomoucký kraj* : Města a obce [online]. 2010, 2010 [cit. 2010-07-16]. Dostupné z WW:[http://www.czso.cz/xm/redakce.nsf/bce41ad0daa3aad1c1256c6e00499152/ebcb1572242a7cc5c12577370027e82d/\\$FILE/lipovalazne.pdf](http://www.czso.cz/xm/redakce.nsf/bce41ad0daa3aad1c1256c6e00499152/ebcb1572242a7cc5c12577370027e82d/$FILE/lipovalazne.pdf)>.)

6.1.4 Chráněná území

Žádný z výše uvedených přírodních předpokladů cestovního ruchu nepůsobí izolovaně. Až jejich propojení vytváří novou kvalitu místních přírodních krás, na která je obec bohatá. Rychle se měnící scénérie, krásné rozhledy, rozsáhlé lesy, střídající se s lesními loukami a pasekami, kontrasty horských hřebenů a údolí, řada geomorfologických zvláštností, krasová území, pestrá květena aj., spolu s příhodným klimatem, vytváří přírodní prostředí velmi vhodné pro turistiku a všechny formy zimní a letní rekreace (ŠPRINCOVÁ 1975).

Chráněná krajinná oblast⁵ Jeseníky byla zřízena v roce 1969, za účelem ochrany významných krajinnářských, rostlinných, živočišných a estetických hodnot pohoří Hrubého Jeseníku. Z celkové rozlohy CHKO Jeseníky zaujímá území obce 2,45 % a to převážně v místech, které patří do pohoří Hrubého Jeseníku (NETOPIL 2003). Do katastrálního území Horní Lipové zasahuje také Národní přírodní rezervace Šerák-Keprník. Ta zaujímá vrcholovou část hřebenu Šerák-Keprník-Vozka se subalpínskými holemi a pralesovitou smrčínou. Můžeme zde nalézt i uměle vysazenou borovici kleč a limbu. Tato rezervace byla vyhlášena už roku 1989 o celkové rozloze 1174,44 ha (z toho 373,34 ha tvoří ochranné pásmo) a je tedy nejstarší rezervací na Moravě. Na území obce zasahuje její nejsevernější část (severní svah Šeráku a Mračné hory). Celá rezervace se nachází v I. zóně CHKO Jeseníky⁶ a je také součástí regionálního biocentra

⁵ Pod pojmem chráněná krajinná oblast popisuje zákon č. 114/92 Sb., o ochraně přírody a krajiny, rozsáhlé území s harmonicky utvářenou krajinou, charakteristicky vyvinutým reliéfem, významným podílem přirozených ekosystémů lesních a trvalých travních porostů, s hojným zastoupením dřevin, popřípadě s dochovanými památkami historického osídlení.

⁶ Zóna přírodní jádrová s nejpřísnější ochranou.

Šerák-Keprník. V rezervaci rostou vzácné druhy rostlin, jedná se především o zvonek vousatý, oměj šalamounek, zvonek okrouhlolistý sudetský a mnohé jiné. Z významných zástupců fauny se zde vyskytuje ojediněle tetřev hlušec, jeřábek lesní, tetřívka lesní, linduška horská, rys ostrovid a další.

Na severu katastrálního území Dolní Lipové se nachází Národní přírodní památka Jeskyně na Pomezí (www.caves.cz), která má za úkol chránit krasové území budované krystalickými vápenci s bohatě rozvinutými podzemními i podpovrchovými fenomény. Je to zvláště významná soustava jeskyní, která má z geomorfologického hlediska mimořádnou hodnotu pro bohatou krápníkovou výzdobu, svérázné mikroklimatické poměry. Jsou zde vytvořeny celé soustavy jeskyní. Při těžbě již opuštěného lomu, bylo objeveno několik jeskyní již v letech 1934-36. Rozsáhlá jeskyní soustava, která je dnes přístupná, byla objevena v roce 1950. Představuje soustavu chodeb ve dvou patrech nad sebou s rozsáhlými řícenými dómy. Délka zpřístupněných chodeb činí 530 m. Většina krasových jevů je již na území Vápenné. Do těchto jeskyní zamíří ročně přibližně 60 000 návštěvníků. Tato NPP byla vyhlášena roku 1965 o rozloze 11,91 ha (NETOPIL 2003). Jde o největší jeskynní systém vzniklý rozpouštěním krystalického vápence na území České republiky.

Další významnou lokalitou na území obce je Borovník (podán návrh přírodní rezervace), který spadá do území CHKO Jeseníky, na pravém břehu dolního toku řeky Staříče. Borovník se dá charakterizovat jako reprezentativní až unikátní biocentrum-mokřad v říční nivě a rašeliniště. Okolí Borovníku používá mnoho stěhovavého ptactva pro odpočinek.

Na území obce se dále nachází několik velmi cenných lokalit, které jsou vedeny jako Přechodně chráněné plochy. Mezi další krajinné krásy a další atraktivní turistické zajímavosti v obci Lipová-lázně můžeme zařadit:

Návrh na přírodní rezervace Rašeliniště na Smrku

Přechodně chráněná plocha:

- Sněženky Horní Lipová
- Bledule Lipová
- louka na Miroslavi
- louka pod Smrčínkem

Významný krajinný prvek:

- louky pod Kopřivníkem

Jak již název samotné obce a také její znak napovídají, klade Lipová-lázně velký důraz na ochranu památných stromů.

Mezi nejzajímavější patří

- Frývaldovská lípa
- Lípa pod viaduktem
- Lípa pod nádražím
- Fořtův smrk v Dlouhé dolině
- Lípa na borovníku

- Jasan za kostelem
- Kaštan na zahradě U Mejsnářků
- Smrk u Obrázku na Miroslavi
- Klementův klen⁷

Obec má z hlediska cestovního ruchu velmi dobré přírodní předpoklady pro rekreační formy cestovního ruchu, zejména pro zimní sporty, letní a zimní pohybovou rekreaci, turistiku a lázeňství. Přitažlivost účastníků cestovního ruchu je zvyšována přírodními krásami.

6.2. Předpoklady kulturně-historické⁸

Předpoklady kulturně historické jsou druhou částí komplexu lokalizačních předpokladů cestovního ruchu. Vznikly činností člověka, proto se značně odlišují od předpokladů přírodních. (TOUŠEK et al. 2008). Tyto předpoklady mají bodový charakter rozmístění v sídlech, v největším množství jsou to kulturní památky. Mezi tyto památky můžeme zařadit umělecká díla, objekty s historickou hodnotou, nemovitosti i jiné movité artefakty.

Po této stránce se obec nemůže vyrovnat obcím, v nichž je vlastivědný zájem a kulturně poznávací činnost hlavní náplní cestovního ruchu, jako je tomu například u obcí v jižních Čechách, na Náchodsku apod. V obci se nacházejí spíše lokálně atraktivní památky.

6.2.1 Kulturní památky obce

Podle druhového aspektu v obci můžeme najít národně historické památky spojené s událostmi, lidmi (místa, domy, hřbitovy, pomníky, památníky, pamětní tabule), už méně pak umělecko-historické a v neposlední řadě lidové památky (architektura, zvyky, výrobky).

Kulturní památky v obci (www.infocesko.cz):

Památník obětem Frývaldovské stávky

Památník obětem Frývaldovské stávky byl stanoven za národní kulturní památku v roce 1963. Výstavba památníku byla dokončena už roku 1961. Toto izolované volně stojící sousoší z bronzy se nachází na rozlehlém žulovém stupni u křižovatky v Dolní Lipové. Sousoší představuje tři generace kameníků. Památník byl postaven na uctění památky osmi tragicky zesnulých demonstrantů při tzv. frývaldovské stávce. Toto střetnutí četníků a stávkujících kameníků i nezaměstnaných se uskutečnilo 25. listopadu 1931. Autorem památníku obětem Frývaldovské stávky je olomoucký sochař Rudolf Doležal.

⁷ Data poskytnuta obecním úřadem Lipová-lázně.

⁸ Dělení předpokladů kulturně historických proběhlo podle V. Touška. Dělení ostatních předpokladů cestovního ruchu podle P. Mariota a V. Müllerové: Zeměpis cestovního ruchu.

Hrob Rudolfa Haukeho

Rudolf Hauke byl jeden ze zastřelených dělníků účastnících se Frývaldovské stávky v roce 1931. Byl pochován na hřbitově v Dolní Lipové a posléze roku 1974 byl hrob tohoto dělníka ustanoven za kulturní památku. Haukeho hrob je pískovcový monolit a v hlavě náhrobku reliéf padající orlice se zlomeným křídlem.

Hospoda Na rychtě

Hospoda Na rychtě byla vyhlášena za kulturní památku v roce 1963. Tato kulturní památka se nachází také u křižovatky v Dolní Lipové, jako výše zmiňovaný památník obětím Frývaldovské stávky. Budova s číslem popisným 244 je označována jako pozdně barokní stavba s klasicistní architekturou se štítem z doby kolem roku 1800. Hospoda Na rychtě je zastřešena sedlovou střechou, na východní straně střechy je umístěn vikýř.

Památkově nechráněné objekty v obci, které se ovšem pokládají za významné, patří:

Kostel sv. Václava

Kostel sv. Václava byl postaven jako jednolodní budova, která byla postavena v josefinské době. Na místě dnešního kostela stála dříve kaple zmíněná v pramenech už v roce 1625. Stavba kostela započala v roce 1787 a ve stejném roce byla dokončena. Slavnostní vysvěcení kostela se uskutečnilo 2. listopadu 1788. Zsvěcení kostela sv. Václavovi na území Slezska je ojedinělé. Vnitřní vybavení kostela není původní ale získané ze zrušených okolních kostelů.

Hrob Johanna Schrotha

Hrobka zakladatele zdejších velmi známých klimatických lázní Dolní Lipová a jeho potomků⁹, kteří byli pochováni na hřbitově v Dolní Lipové, který se nachází naproti kostela sv. Václava.

Kamenný znak na budově č. p. 36

Kamenný znak na budově dnešního penzionu Slatina v Horní Lipové nese nápis „Scholtisey 1696“. Jedná se o kamenný znak ve tvaru barokní kartuše, který poukazuje na působení šoltéského¹⁰ statku v obci.

Komplex lázeňských budov

Komplex lázeňských budov se skládá s budov vystavěných převážně až ve druhé polovině 19. století. Tyto budovy nevynikají uměleckou hodnotou, ale přesto jsou zajímavým zpestřením pro klienty lázní. Každá budova nese velmi pozitivní název i barvy. Celý areál lázní tedy působí velmi kladně na rekreující se osoby. Zajímavý je

⁹ Generace Schrothů je blíže zmiňovaná v kapitole 9.2.

¹⁰ Šoltéství byl specifickým označením, kterého se používalo výhradně na území vratislavského biskupství a měl období v moravském rychtářství

také park patřící lázním u viaduktu v Dolní Lipové, který nedávno prošel rekonstrukcí. Zde je umístěn pomník J. W. Goetheho a J. Haydna z roku 1932 (www.infocesko.cz).

Obr.10: Budova Sluníčko v areálu lázní Dolní Lipová



(Foto: Adéla Králová, 2.5.2010)

6.2.2 Kulturní a sportovní akce v obci

Do dalších komponentů komplexu kulturně-historických předpokladů patří kulturní a sportovní akce.

Počet kulturních akcí v obci rok od roku stoupá, obec také klade větší důraz na pořádání programů ve dnech tradičních českých svátků. V letních měsících má Ski centrum Miroslav bohatý program tanečních akcí. Jesenický nugget, rodinný hudební festival se chlubí už mnohaletou tradicí. Účinkují zde přední hvězdy country, bluegrassu, world music, popu a trampské muziky.

Další kulturní vyžití připravují penziony Kovárna, Slatina a hotýlek U Kance, které připravují každoročně několik zábavných programů pro děti i dospělé. Taneční večery s

Živou hudbou se pořádají každou středu v lázeňské kavárně Sluníčko v Lázních Dolní Lipová. Každoročně také probíhá slavnost na počest započetí lázeňské sezóny. Tato akce se koná pod záštitou občanského sdružení Jeseníky-Severní hřeben. O veškerém kulturním programu obce, který se rok od roku rozšiřuje, se lze dočíst v měsíčníku Lipovský zpravodaj, který je volně dostupný na obecním úřadě i v infocentru.

Co se týká spolků, v obci působí jednotka dobrovolných hasičů, která má bohatou tradici a která sídlí v budově hasičské zbrojnice.

V obci působí Český červený kříž, Klub českých turistů, Musher klub Obří skály (pořadatel soutěží se psy) a tři sdružení věnující se myslivosti (Myslivecké sdružení Šerák, Myslivecké sdružení Pod Smrkem a Myslivecká společnost Obří skály).

7. HODNOCENÍ SELEKTIVNÍCH PŘEDPOKLADŮ CESTOVNÍHO RUCHU

Název těchto předpokladů vznikl podle procesu selekce (výběr podle určitých kritérií). Selektivní předpoklady vybírají ze všech obyvatel ty jedince, na které působí nejvíce podněty pro účast na cestovním ruchu. Popisují způsobnost a intenzitu obyvatelstva k účasti na cestovním ruchu. Tyto předpoklady cestovního ruchu se dělí na urbanizační předpoklady, demografické předpoklady a sociální předpoklady (MARIOT MÜLLEROVÁ 1992).

Tab.1: Mariotova stupnice

Bodová hodnota ^[a]	Faktor
10	velikost sídel
9	sociální příslušnost
8	vlastnictví auta nebo rekreačního objektu
7	ekonomická aktivita, vzdělání, průměrný příjem
6	věk
5	bytový fond (velikost a úroveň bydlení), počet členů v domácnosti
3	pohlaví, zástavba sídel
2	hustota obyvatelstva
1	hustota sídel

^[a] Čím vyšší je bodová hodnota, tím silnější je vliv faktoru na rozhodování ohledně cestovního ruchu.

(Zdroj: *Geomatika : Kapitola 16. Geografie cestovního ruchu* [online]. 2005. 2005 [cit. 2010-07-14]. Dostupné z WWW: <<http://www.gis.zcu.cz/studium/dbg2/Materialy/html/ch16.html>>.)

7.1. Urbanizační předpoklady

Velkou roli v účasti obyvatel na cestovním ruchu hraje rozlišovací faktor urbanizace. Samotný cestovní ruch se začal naplno rozvíjet až s procesem urbanizace. Existuje určitý vztah (přímá úměra) mezi stupněm urbanizace a účastí obyvatelstva na cestovním ruchu. Čím větší míra urbanizace, tím intenzivnější podněty pro účast na cestovním ruchu. Ve struktuře městského obyvatelstva nejaktivnější skupinu cestovního ruchu tvoří a bude tvořit více obyvatel z velkoměstských aglomerací, tento jev má svoje ekonomické i mimoekonomické příčiny. Obyvatelstvo z měst má jako typickou aktivitu cestovní ruch, protože urbanizované prostředí neumožňuje zaměstnanému člověku přiměřený odpočinek po práci. Městské obyvatelstvo preferuje trávení aktivit volného času nejčastěji v přírodě nebo v jiných příjemných lokalitách umožňující relaxaci. Cílem rekreace je fyzická a zejména psychická rehabilitace. Při víkendové (krátkodobé) rekreaci byla zjištěna v celoevropském průměru účast okolo 40 % městského obyvatelstva a 5-10 % venkovského obyvatelstva. Dále lze zmínit vliv velikosti města, jeho funkce, urbanisticko-architektonický charakter (TOUŠEK et al. 2008: 314). Platí také vztah mezi velikostí sídla a podílem domácností využívající rekreační přibytky.

V roce 1980 rekreační chatu mělo k dispozici 7,8 % domácností v ČSFR (z toho pražských 25,2 %, plzeňských 24,4 %, brněnských 17 %, bratislavských 8,6 %). Největší zájem o rekreační příbytky mají obyvatelé městských sídlišť, ze kterých 30 % populace vlastní a nebo využívá tyto příbytky (SLEPIČKA 1981).

Urbanizační předpoklady jsou charakterizovány těmito hlavními kritérii: hustota sídel, velikost sídel, zástavba sídel a bytový fond. Kritérium hustoty sídel se aplikuje nejčastěji na hustotu rozšíření měst. Velikost sídel, která se udává počtem obyvatel, je nevýznamnější z kritérií urbanizačních předpokladů. Pravděpodobnost účasti obyvatelstva na cestovním ruchu se zvyšuje s hustší zástavbou sídel. U bytového fondu se sleduje především rozloha bytu.

Cestovní ruch vzniká a vzniká v oblastech s určitým stupněm osídlení. Optimum osídlení z hlediska cestovního ruchu je různé podle jeho forem. Prvními specializovanými sídly cestovního ruchu byla místa lázeňská, jako Lipová-lázně. Katastrální výměra obce Lipová-lázně je 4 436,56 ha.

7.2. Demografické předpoklady

Je zcela důležité brát zřetel na demografickou strukturu obyvatelstva, protože jiné rekreační požadavky a preference má rodina s dětmi, mladí svobodní či staré obyvatelstvo (TOUŠEK et al. 2008: 314). Konkrétně tyto demografické činitele: hustota obyvatelstva, věková struktura obyvatelstva a struktura obyvatelstva podle pohlaví určují rozdílné postoje obyvatelstva k cestovnímu ruchu. Věková struktura obyvatelstva rozhoduje o účasti a typu rekreační aktivity. Byla zjištěna zvyšující se účast obyvatel na cestovním ruchu žijících v oblastech se zvětšující se hustotou. Dále bylo zjištěno, že děti a mládež od 10 do 18 let tvoří ve struktuře účastníků cestovního ruchu jednu z neaktivnějších skupin. Aktivní jsou i věkové skupiny 18-24 a 25-34. Z věkové skupiny 18 až 45 let se zúčastňují cestovního ruchu ve větší míře muži (www.czso.cz).

Věkové složení obyvatelstva ovlivňuje dynamiku rozvoje jednotlivých forem cestovního ruchu. Čím více má obyvatelstvo volného času, tím větší část obyvatelstva se může věnovat cestovnímu ruchu.

V obci Lipová-lázně žije celkem 2 503 obyvatel (www.czso.cz). Struktura obyvatelstva podle pohlaví je důležitá z hlediska krátkodobé rekreace.

Tato práce jen nastiňuje předpoklad obyvatelstva pro cestovní ruch. Hlavním důvodem je dodržení rozsahu práce a také neaktuálnost dat.

Obr.11: Vybrané demografické charakteristiky obce Lipová- lázně

	1991	2001	2009
Počet obyvatel	2497	2542	2503
z toho ženy	1284	1307	1276
v tom ve věku:			
0 – 14 let	568	479	355
15 – 64 let	1639	1786	1806
65 a více let	290	277	342
Průměrný věk			40,3
Index staří			96,3
Hustota obyvatelstva			56,4

(Zdroj: Statistický úřad Olomoucký kraj : Města a obce [online]. 2010, 2010 [cit. 2010-07-16]. Dostupné z
WWW:[http://www.czso.cz/xm/redakce.nsf/bce41ad0daa3aad1c1256c6e00499152/ebcb1572242a7cc5c12577370027e82d/\\$FILE/lipovalazne.pdf](http://www.czso.cz/xm/redakce.nsf/bce41ad0daa3aad1c1256c6e00499152/ebcb1572242a7cc5c12577370027e82d/$FILE/lipovalazne.pdf)>.)

7.3. Sociální předpoklady

Předchozí urbanistické a demografické předpoklady spíše znázorňují objektivní údaje, ale s přidáním poznání sociálních předpokladů skutečně vystihují možnosti účasti obyvatelstva na cestovním ruchu. Společenské předpoklady se přibližují částečně studiu motivací. Cestovní ruch je motivovaný životní úrovní obyvatelstva. Existuje přímá úměrnost mezi životním standardem obyvatelstva určitého státu a jeho podílem na cestovním ruchu. Obyvatelé v oblasti musí především dosahovat takového stupně životní úrovně, který zaručí pokrytí základních životních potřeb a posléze uspokojování dalších, jako je rekreace a nebo cestování.

Mezi sociální činitele, kteří ovlivňující intenzitu účasti obyvatel na cestovním ruchu jsou:

- Ekonomická aktivita
- Sociální příslušnost
- Vlastnictví OIR- objekt individuální rekreace (v menší míře automobilu)
- Vzdělání
- Příjem
- Počet a struktura členů domácnosti

Výše zmiňované aspekty se podstatně prolínají a jejich vliv na účast v cestovním ruchu je různý.

Ekonomická aktivita

Čím více roste ve státu stupeň ekonomické aktivity tím se zvyšuje i stupeň aktivity ekonomicky aktivního obyvatelstva v cestovním ruchu.

V České republice můžeme obyvatelstvo, od 15-ti let, rozdělit na tři skupiny (www.czso.cz):

1. Zaměstnaní, mezi které jsou řazeni lidé, kteří jsou v pracovně-právním poměru či osoby samostatně výdělečně činné
2. Nezaměstnaní- tato skupina obyvatelstva (ILO–International Labour organisation) zahrnuje osoby, které dosáhly minimálně 15 let a splňují tři podmínky: nejsou zaměstnaní, práci aktivně hledají a jsou schopni do práce kdykoliv nastoupit. V praxi se jedná o osoby, které jsou registrovány na Úřadu práce.
3. Ekonomicky neaktivní obyvatelstvo představují osoby, které jsou nezaměstnané a nejsou ekonomicky aktivní. Jedná se tedy o ženy v domácnosti, studenty, invalidy, důchodce (penzisty) atd.

Celkový počet zaměstnaných a nezaměstnaných představuje ekonomicky aktivní obyvatelstvo. Cestovní ruch zaznamenává z hlediska ekonomické aktivity největší účast ekonomicky aktivních (zaměstnaných) obyvatel. Skupina trvale zaměstnaného obyvatelstva získává placenou dovolenou, která je v dnešní době v mnohých zemích uzákoněná v délce 3 až 4 týdnů.

Z ekonomicky aktivních obyvatel se nejvíce účastní lidé pracující duševně, posléze manuálně pracující lidé a v poslední řadě lidé pracující v zemědělství. Za ekonomicky aktivními obyvateli následují v účasti na cestovním ruchu ekonomicky neaktivní důchodci. U žen v domácnosti a studentů se také vyskytuje velká účast. Každý stupeň vzdělanosti se vyznačuje větší aktivitou v cestovním ruchu. Potvrzená je také větší účast skupiny vysokoškolsky vzdělaných lidí na cestovním ruchu a skupiny vlastníků OIR. Významným činitelem je příjem na jednoho člena domácnosti. Čím více je finančních prostředků v domácnosti tím se vyskytuje větší možnost na pokrytí výdajů spojené s účastí cestovním ruchem. Tento ukazatel příjmu také závisí na počtu a struktuře členů domácnosti. Domácnosti s jedním dítětem se zúčastňují cestovního ruchu častěji oproti domácnostem s více dětmi.

Celkový počet ekonomicky aktivních obyvatel k roku 2001 byl v obci Lipová-lázně 1325 z celkového počtu 2542 (www.czso.cz).

8. HODNOCENÍ REALIZAČNÍCH PŘEDPOKLADŮ CESTOVNÍHO RUCHU

Lokalizační předpoklady určí oblast nebo místo, které má vhodné podmínky pro cestovní ruch a selektivní předpoklady vyberou samotné účastníky cestovního ruchu. Realizační předpoklady umožňují realizovat zájem o cestovní ruch. Tyto předpoklady jsou velice důležité pro konečnou fázi uskutečňování cestovního ruchu, vytvářejí určité spojení mezi místy zájmu o rekreaci (např. velká města) a místy, kde se lidé chtějí rekreovat (lázeňské, horské, kulturní, historické a jiné oblasti). Jinými slovy tyto předpoklady poskytují možnost dopravy do těchto míst a využití je k pobytu (ubytovací a stravovací zařízení, případně zábavná a sportovní) a trávení volného času. Realizační předpoklady se člení na komunikační předpoklady cestovního ruchu a materiálně technickou základnu cestovního ruchu.

8.1. Komunikační předpoklady

Vzhledem k tomu, že cestovní ruch je v podstatě krátkodobou migrací obyvatel, patří doprava k základním předpokladům jeho rozvoje.

Cílem komunikačních předpokladů pro cestovní ruch je zabezpečení principu minimálního úsilí: nejkratší – nejrychlejší – nejlevnější. Délka trvání přepravy na místo rekreace je přímo úměrná délce volného času účastníků cestovního ruchu. To znamená, že pro víkendovou rekreaci účastníci cestovního ruchu jsou schopni cestovat jen desítky minut, ale například pro dvoutýdenní dovolenou jsou ochotni trávit cestováním i několik hodin. Dvě hlavní kritéria komunikačních předpokladů jsou textura a struktura komunikační sítě a dostupnost území.

Důležitá je zejména kvalita a hustota dopravní sítě v dané oblasti. Čím je dopravní dostupnost turistického cíle lepší, tím se zvyšuje jeho možnost turistické prosperity. Z dopravních prostředků dominují ty, které zkracují čas cesty. Zejména cestovní automobilová doprava se vyznačuje velkou dynamičností rozvoje. Z hlediska cestovního ruchu má v současnosti nejmasovější charakter nebo je prostorově nejmobilnější a umožňuje pohyb obyvatelstva z jiných sídel až po cílové místo. Nepříznivý je však vliv automobilové přepravy na klimatické podmínky.

S cestovním ruchem úzce souvisí i rozvoj karavaningu, jako nové formy rodinné mototuristiky. V současnosti se používají rozličné typy obytných přívěsů za osobní vozidla, nebo přímo obytné automobily. Rozvoj karavaningu vyvolává zvýšené prostorové nároky v autokempech, jejich reorganizaci v poskytovaných službách. Výrazně poklesl i význam osobní železniční dopravy.

V obci je ovlivněna komunikační síť vertikálním členěním terénu. Aby se dosáhlo plné charakteristiky komunikační sítě v obci, je potřeba začlenit i komunikační síť Jesenicka. V oblasti převažuje v cestovním ruchu význam silniční dopravy nad železniční. Zdejší silniční síť vhodným způsobem doplňuje síť železniční. Vzhledem k tomu, že hlavní železniční spoje zde sledují převážně směr sever-jih, je tím důležitější silniční spojení směrem západ-východ. Silniční síť na Jesenicku tvoří uzavřený okruh na rozdíl od sítě železniční. Jeden z důležitých spojů pro obec je silnice Červená voda–Šumperk–Rýmařov–Bruntál, která je součástí dálkového silničního spoje Praha–Hradec Králové–Ostrava. Význam této silnice z hlediska cestovního ruchu je určen tím, že překračuje hřeben Hrubého Jeseníku v sedle Skřítek. V Šumperku se křížuje se silnicí Mohelnice–Zábřeh–Šumperk–Jeseník–Mikulovice, která je silniční osou západní části oblasti a

spojuje Jesenicko a Šumpersko s Olomoucí a Prahou. I tato silnice doplňuje významným způsobem dopravní síť oblasti Jesenicka, protože nevede podél železnice, ale přes Červenohorské sedlo, čímž zkracuje cestu ze Šumperka do Lipové-lázně o čtvrtinu (ŠPRINCOVÁ 1975).

Dopravní dosažitelnost obce je jeden s důležitých aspektů, který podporuje zdejší cestovní ruch. Například cesta z Prahy trvá po silničních komunikacích okolo čtyř hodin, cesta z Ostravy necelé tři hodiny. Většina návštěvníků obce Lipová-lázně se dopravuje k pobytu zde na vlastní náklady svým dopravním prostředkem. Je to určitý trend moderní doby, ať už hovoříme o celé rodině nebo jednotlivci. Proto se v obci také výrazně zvětšila parkovací kapacita před zdejšími ubytovacími zařízeními i v samotných lázních Dolní Lipová.

Celá oblast Jesenicka je hustě protkána sítí autobusových linek. V létě jsou speciálně vypravovány cyklobusy, v zimě naopak skibusy. Lipová-lázně má třináct autobusových zastávek, z toho tři zastávky dálkové dopravy. Dálkové spoje s cílovou stanicí Jeseník jsou vypravovány z Prahy, Ostravy, Brna, Olomouce. Pro ty návštěvníky, kteří nemají automobil je autobusová doprava nejrychlejším řešením, a pro ty, co nebydlí ve městě, ze kterého jede přímá linka do Jeseníku přes Lipovou-lázně, využijí navazující a doplňující spoje, kterých je dostatek. Časový rozdíl mezi dopravou automobilem nebo autobusovou není markantní, záleží na počtu autobusových zastávek po cestě.

Železniční dálkové spojení s obcí představuje železnice Praha-Česká Třebová-Zábřeh-Jeseník. Rychlíková trať Brno-Olomouc-Jeseník spojuje jižní a střední Moravu s obcí Lipová-lázně. České dráhy nepatří mezi nejvyužívanější druh dopravy k přicestování do obce. Mezi největší negativa patří kvalita železniční dopravy. Neustálá zpoždění vlaků patří mezi hlavní důvody, proč lidé nevyužívají ve větší míře železniční dopravu jako způsob dopravy do Lipové. Situace se v mnohém nezměnila ani po vybudování koridorů na tratích směřujících do Lipové. Pro velké skupiny lidí je využití železniční dopravy výhodnější možností.

Obec je i železniční křižovatkou, která se rozpojuje na dvě tratě, jednu vedoucí do Jeseníku a druhou odbočující na směr Javorník. Lokální trať spojující Lipovou-lázně s Vidnavou a Javorníkem dává možnost turistům Lipové-lázně navštívit historické a jiné zajímavosti této oblasti. Za zmínění stojí zámek Jánský vrch. Lipová-lázně má dvě nádraží ČD¹¹ (Horní Lipová a Lipová-lázně) a jednu železniční zastávku. Celkem lze označit spojení Lipové-lázně s ostatními sídly v České republice za nedokonalé. Schází dálnice Brno-Ostrava. Největší negativum představuje vzdálenost od větších populačních center.

¹¹ České dráhy, a. s.

Zařízení materiálně-technické základny cestovního ruchu sloužící k rekreaci patří tyto čtyři skupiny:

- Ubytovací zařízení
- Stravovací a zábavní zařízení
- Dopravní zařízení (lanovky, vleky),
- Ostatní zařízení

V této oblasti sledujeme rozmístění, stav, strukturu (kategorizace zařízení) a kapacitu (počet lůžek)

8.2.1 Ubytovací zařízení

Člení se podle charakteru využívání na ubytovací zařízení volného cestovního ruchu (hotely, motely, turistické ubytovny, ubytovací hostince, chatové osady, autokempinky, srubové osady, turistické ubytovny, stanové tábory aj.), vázaného-sociálního cestovního ruchu (objekty podnikové rekreace, zotavovny, lázeňské zotavovny) a objekty individuální rekreace (OIR).

Ubytovací zařízení umožňují pobyt účastníků cestovního ruchu delší než jeden den. Z hlediska nároku na investice a hlavně na funkci v cestovním ruchu samotném patří ubytovací zařízení (zejména hotely) mezi nejdůležitější složky materiálně-technické základny. Ubytovací zařízení mají celoroční nebo jen dočasný (sezónní ubytovací zařízení) charakter.

Obec je střediskem letní i zimní turistiky, čemuž odpovídá i značný počet ubytovacích zařízení, většinou penzionů, hotelů, ale i ubytování v soukromí. V obci Lipová-lázně bylo pro rok 2009 registrováno 87 ubytovacích zařízení cestovního ruchu různé velikosti a kvality. Kapacita těchto zařízení v obci se pohybuje okolo tisíce lůžek. Seznam ubytovacích zařízení se nachází v příloze (viz.Tab.5). Ubytovací zařízení v obci je možno rozdělit na¹²:

- Apartmány
- Chaty a chalupy
- Hotely a penziony
- Priváty a ubytování v soukromí
- Ubytovny

Největší početní zastoupení mají v obci hotely a penziony, následují priváty a ubytování v soukromí. Na toto téma se uskutečnilo dotazníkové šetření, které je popsáno v kapitole 10.1.

¹² Dělení podle dat poskytnutých obcí.

8.2.2 Stravovací zařízení

Stravovací zařízení zabezpečují pro účastníky cestovního ruchu základní a doplňkové stravování. Zábavné zařízení plní zábavné a další společenské funkce. Člení se podle charakteru stravovacích služeb (např. restaurace, motoresty, kavárny, vinárny, grily, bary, hostince, jídelny se samoobsluhou, bufety atd.) a kvality poskytovaných stravovacích služeb (např. restaurace výběrové, I., II., a III. cenové skupiny) účastníkům cestovního ruchu. Neexistuje zákonem přesně daná kategorizace stravovacích zařízení. Kapacita je charakterizovaná počtem židlí (míst u stolů).

Abecední seznam restaurací a pohostinství v obci k roku 2009 se nachází v příloze (viz Tab.4). V obci v roce 2009 fungovalo 24 stravovacích zařízení. Většina stravovacích zařízení se nachází v ubytovacích zařízeních. Největší kapacitu má restaurace Borovník a to 42 míst (restaurace), 6 míst (salónek), 40 míst (letní krytá terasa).

8.2.3 Dopravní zařízení

Dopravní zařízení ulehčuje účast na rekreačních aktivitách (vleky, osobní lanové dráhy, lyžařské vleky, ozubené železnice). Kapacita je udávána počtem osob přepravených za hodinu. V Dolní Lipové se nachází dva lyžařské areály (Miroslav a Lázeňský vrch), v Horní Lipové vlek (U Penzionu Kovárna).

8.2.4 Ostatní zařízení

Do této skupiny patří především sportovní zařízení, dále cestovní kanceláře, informační střediska atd.

Cestovní kanceláře zařizují najímání dopravních (přepravních), ubytovacích a stravovacích a stravovacích služeb, proto je jejich úloha významná u organizovaného cestovního ruchu. služeb. Tuto skupinu zařízení můžeme dále rozdělit na sportovně rekreační zařízení, kulturně společenské zařízení a obchodní zařízení.

Sportovně rekreační zařízení poskytují služby ve oblastech cestovního ruchu. Cílem je aktivní využití jeho forem. Účel střediska se mění v závislosti na charakteru oblasti cestovního ruchu od nížin až po horské oblasti. Aktivita provozující se v nížinách jsou například využívání bazénů, přírodních koupališť, travnatých ploch pro míčové hry atd. V podhorském středisku se vyskytují tyto sportovně-rekreační zařízení: loděnice, turistické chodníky, různé druhy hřišť aj. V horském a vysokohorském středisku mají sportovně-rekreační zařízení využívané jako osobní horské dopravní zařízení (např. lyžařské běžecké tratě, lyžařské slalomové a sjezdové tratě) (FRANCOVÁ 2003).

V zimním období můžeme naleznout na území obce několik kilometrů udržovaných běžkařských tras. V létě nabízí obec a okolí bohaté možnosti pro pěší turistiku a cykloturistiku. Celé okolí obce je protkané hustou sítí turistických cest. Kvalita turistických cest je dobrá, díky častému udržování. V obci Lipová-lázně jsou dvě hřiště s provozovatelem nebo správcem, dále tři zařízení pro tělovýchovu a dvě školní tělocvičny, kde je možný i pronájem prostor. V obci působí i Sportovní klub Lipová-lázně a Klub turistů Lipová-lázně, který spadá pod Okresní sdružení ČSTV Jeseník. V současné době má 64 členů. Klub pořádá turistické pochody a zájezdy. Dále je zde Sportovní klub Lipová-lázně, který provozuje fotbalové hřiště, sportovní tenisový klub, jež se stará o tenisové kurty.

Turistické trasy:

Ramzová – Šerák – Červenohorské sedlo

Tato turistická trasa nás provede severní částí hlavního hřebene Hrubého Jeseníku z Ramzovského sedla až do sedla Červenohorského. Tato stezka je naučnou stezkou Správy CHKO Jeseníky. Podél stezky se vyskytují informační tabule poskytují informace o fauně a flóře. V průběhu stezky lze dohlédnout na pohoří Králického Sněžníku, Rychlebských hor a Zlatohorské vrchoviny. Nejvýznamnějším výhledovým místem je vrchol Keprník (1423 m n.m.). Délka trasy Ramzová- Šerák- Červenohorské sedlo je 14,3 km. (www.ic-lipova.cz)

Lipová – lázně – Miroslav – Šerák

Tato trasa vede od železniční stanice Lipová-lázně až k vrcholu Šeráku, který je nejen nejvyšším bodem obce Lipová-lázně, ale také dvanáctou nejvyšší horou Hrubého Jeseníku. Konečná část stezky se nachází na území Národní přírodní rezervace Šerák – Keprník. Zde platí zejména o zákaz vstupu mimo značenou stezku. (www.ic-lipova.cz)

Lipová- lázně – Obří skály- Chata Jiřího na Šeráku

Tato stezka se liší od předcházející odbočením před vstupem do rezervace Šerák-Keprník na výraznou dominantu Obří skály (1082 m n.m.).Dále pak vede až k turistické chatě Jiřího u vrcholu Šeráku. Na obřích skalách můžeme pozorovat charakteristické zvětřávání svoru se zajímavými drobnými tvary, např. žlábků, skalními hříby, skalním oknem a pokličkami. Délka této trasy je 9,2 km, nejnižší bod 515 m n.m., nejvyšší bod 1325 m n.m. (www.ic-lipova.cz)

Ramzová – Vražedný potok – Pod Obřimi skálami

Touto turistickou stezkou svede z osady Ramzová přes údolí Vražedného potoka, které bývá označováno jako nejkrásnější údolí okolí Lipové až pod Obří skály. Délka 4,0 km, nejnižší bod 730 m n.m., nejvyšší bod 920 m n.m. (www.ic-lipova.cz)

Sedlo Na Pomezí – Lomy na Smrčníku – Tři studánky – Smrk – Ramzová

Tato trasa vede ze sedla Na Pomezí, pak kolem chaty Na Smrčníku, dále přes lomy na Smrčníku na Lví horu a odsud přes sedlo Tři studánky na nejvyšší horu Rychlebských hor Smrk (1125 m n.m.). Odtud pohodlně po hřebeni sestupuje na Ramzovské sedlo. Jedná se o středně náročnou turistickou stezku, nejnáročnějším úsekem je stoupání na Lví horu. Celková délka činí 16,5 km, nejnižší bod 579 m, nejvyšší bod 1125 m n.m. (www.ic-lipova.cz)

Lázně Dolní Lipová – Pod Javoříkem – Miroslav – Dolní Lipová

Tato nepřilíš namáhavá turistická trasa z areálu lázní přes Anenské údolí vede na Miroslav, odkud se pohodlně vrací do středu obce. Zejména u návštěvníků v lázních Dolní Lipová je hojně využívána a je i součástí jejich ozdravných programů. Délka 7,0 km, nejnižší bod 487 m, nejvyšší bod 800 m n.m. (www.ic-lipova.cz)

Lipová – lázně – chata Smrčnick – Sedlo Na Pomezí – Lipová – lázně

Tato nepříliš dlouhá trasa umožňuje dojít ze středu obce na chatu Smrčnick a odtud sestoupit do Sedla Na Pomezí, kde je možnost prohlédnutí blízké jeskyně Na Pomezí. Ze sedla se trasa vrací zpět do středu obce. Délka 4,8 km, nejnižší bod 487 m, nejvyšší bod 690 m n.m. (GÁBA et al. 1991).

Cykloturistika

Kromě turistiky je okolí obce Lipová-lázně hojně využíváno pro cykloturistiku. Mnozí návštěvníci si stanovují Lipovou-lázně jako cíl pro letní dovolenou na kolech. Obzvláště Horní Lipová není dopravně tak zatěžovaná, na rozdíl od Dolní Lipové. Obecně lze říci, že všechny obecní cesty jsou atraktivní pro cykloturistiku. Díky poloze obce se zde nacházejí i více náročné cyklotrasy a trasy vhodné jen pro horská kola (www.ic-lipova.cz).

Pod správou obce jsou tyto dvě cykloturistické trasy

- Cykloturistická trasa Lipová-lázně - Miroslav - Pod Obřímí skálami - Ramzová
- Cykloturistická trasa Dolní Lipová - Sedlo Na Pomezí - Horní Lipová

Kulturně společenské zařízení zabezpečuje účastníkům cestovního ruchu kulturní vyžití. Tato zařízení udávají i samotný důvod k účasti na cestovním ruchu. Z hlediska funkce kulturně společenského zařízení rozlišujeme kulturní zařízení (divadla, kina, koncertní sály), kulturně-osvětové zařízení (knihovny, čítárny, přednáškové síně), společensko-zábavné zařízení (kluby, taneční sály, diskokluby aj).

V obci bylo nedávno zřízené muzeum Johanna Schrotha, pojmenované po zakladateli místních lázní. Muzeum je zároveň také multifunkční středisko Lipová-lázně. Muzejní část je zaměřena na lázeňství v obci a její historický vývoj před i po válkách. Hlavní náplní multifunkčního střediska je rozvoj Česko-Polské spolupráce, pořádání regionálních uměleckých výstav vztahujících se k obci a okolí. Nadále i pořádání výstav a akcí výchovně-vzdělávacích. Rekonstrukce Muzea Johanna Schrotha byla dokončena v červenci roku 2006 za spolufinancování Evropské unie z fondu ERDF¹³ (www.strukturalni-fondy.cz). Informační centrum se nachází v přízemí objektu, dále byla zřízena prezentační síň, která slouží pro výše zmíněné akce, nebo také k vítání občánků (www.ic-lipova.cz).

V Horní Lipové bylo v roce 2005 otevřeno Muzeum Slezského semmeringu, které mapuje historii železniční trati v úseku Lipová-lázně-Horní Lipová-Ramzová.

Mezi další významné kulturně společenské zařízení v obci patří Národní dům, kde jeho prostorná hala slouží pro pořádání různých kulturních a sportovních akcí.

¹³ Evropský fond pro regionální rozvoj (ERDF- European Regional Development Fund)
ERDF je objemem peněz největším ze strukturálních fondů EU. Prostředky jsou určeny na investice do výroby vedoucí ke tvorbě nových pracovních míst a na investice do dopravní, vzdělávací, sociální a zdravotní infrastruktury. Podporuje rozvoj místního potenciálu (místní rozvoj a rozvoj malého a středního podnikání v problémových regionech), výzkum a vývoj a investice zaměřené na životní prostředí.

Obecní knihovna se nachází v budově obecního úřadu. Kromě služeb souvisejících s půjčováním knih byl zde zaveden internet pro veřejnost. Knihovna slouží také jako informační centrum. V posledních letech se obecní knihovna objevuje jako pořadatel akcí hlavně pro děti v průběhu celého roku.

Obchodní zařízení prodávají účastníkům cestovního ruchu spotřební zboží s adekvátními službami. Charakter cestovního ruchu má nemalý vliv na sortiment spotřebního zboží.

Zařízení služeb zabezpečují účastníkům cestovního ruchu služby rozličného charakteru. Například půjčovny, čistírny, čerpací stanice pohonných hmot, kadeřnické služby, služby spojů, fotoateliéry, zdravotnická a hygienická zařízení, zařízení horské služby, záchranné služby a osvětlení.

Nejdůležitější pro cestovní ruch jsou ty obchody a poskytované služby, které dokáží uspokojit a zásobit účastníka cestovního ruchu. Můžeme zmínit například prodejny potravinářské a z obchodů s průmyslovým zbožím ty, které zahrnují do svého sortimentu potřeby pro cestování, camping, chataření, sport, drobné osobní potřeby, upomínkové předměty, prodejny odívání, prodejny knih a novin a dále obchody se smíšeným zbožím, jako základní jednotky pro nejnnutnější doplňování zásob (ŠPRINCOVÁ 1975).

Abecední seznam služeb, firem a podniků v obci k roku 2009 se nachází v příloze (viz Tab.3). Z hlediska cestovního ruchu je možno hodnotit síť obchodů a služeb v obci Lipové-lázních za dostačující, obchody jsou komunikačně i lehce dosažitelné podél hlavní silnice procházející obcí Lipová-lázně. Kvalita služeb se rok od roku zlepšuje. Lze říci, že obec má na počet obyvatel k využití dostačující množství obchodů a služeb. Nejvíce zastoupené v obci jsou prodejny potravin. V obci je možnost využití dvou pošt. Obyvatelé i návštěvníci nemusejí pro základní služby dojíždět do města Jeseníku. V obci byl zaveden v roce 2008 bankomat, ale banky se v obci zatím nevyskytují. V obci Lipová-lázně můžeme nalézt tři autoopravny. Účastníci cestovního ruchu mají tendenci raději využívat více obchodů a služeb ve městě Jeseníku.

9. LÁZEŇSTVÍ V ČESKÉ REPUBLICE

České lázeňství rozhodně na své kvalitě a známosti ve 21. století neztrácí, ovšem nynější věhlas a sláva se nemůže rovnat tomu historickému. V České republice se vyskytovalo v minulosti přes 250 míst zvaných lázně. Dnes se toto číslo podstatně snížilo až na 37 lázeňských lokalit.

České lázeňství zasáhla, jako i ostatní obory ekonomická krize, která zapříčinila nemalé ztráty. Vyskytuje se možnost zlepšení finanční situace během krize a znovuoživení lázeňství, která počítá s nedostatkem finančních prostředků obyvatel České republiky na zahraniční dovolené, kteří si raději vyberou pro dovolenou a relaxační pobyty české lázně. Už nyní lze zaznamenat mírný vzestup počtu hostů v lázeňských domech, také podíl samoplátců a pacientů, kterým je lázeňský pobyt hrazen na doporučení lékaře, se začíná prohlubovat na úkor pacientů.

Tradiční české medicínské léčebné lázeňství a wellness, ve kterých je poskytována odborná lékařská péče v kvalitně vybavených lázeňských zařízeních s využitím přírodních léčivých zdrojů jsou pořád vyhledávány.

Klienti lázní nyní požadují kromě samotných lázeňských procedur také pestřejší doprovodný program, který poskytuje možnosti kulturního, sportovního i jiného vyžití. V lázeňských lokalitách se uskutečňují různé druhy festivalů, jak hudební, tak například i filmové, dále koncerty, představení a nepřeberné množství společenských akcí. Zahájení lázeňské sezóny a také otevírání pramenů patří mezi nejvýznamnější události roku. Stále větší poptávka po relaxačních, rekondičních i redukčních pobytech nutí české lázně částečně inovovat své služby. V nabídkách procedur lázní lze nyní běžně najít moderní formy léčby a procedur, jako například exotické masáže (Shiatsu, čínské tlakové, ájurvéda), kryoterapie (léčba chladem), nordic walking a mnoho dalších. Stále vyšší počet lázeňských klientů v České republice naopak doprovází klesající počet pobytových dnů. Standardní tří až čtyřtýdenní léčebné pobyty nahrazují týdenní, nebo jen víkendové programy. Mladší klienti lázní preferují zcela krátké pobyty (KNOP et al. 1999).

9.1. Současné trendy v lázeňství

České lázně na přelomu tisíciletí doznávají celkem značné proměny. Reagují na nové potřeby klientů a také na konkurenci. Původní význam slova lázeň, tedy koupel, přes všechny nové trendy a inovace nezaniká.

Další už dlouholetý trend je částečná změna věkové struktury klientů lázní. Doba, kdy v lázních pobývali většinou senioři a rekonvalescenti je pryč. Nyní velice atraktivní věkovou skupinou představují teenageři, na které se některé inovace v lázních soustřeďují. Mladí lidé se učí, jak zvládat stres, zdravě jíst či pečovat o pleť.

Stále více lázně rozšiřují své komerčně zaměřené produkty, jak například svatební pobyty, podnikové wellness.

Jakým směrem se wellness a lázeňství v příštích letech mohou vyvíjet naznačují výsledky průzkumu Mezinárodní lázeňské asociace (International SPA Association). Šetření "2008 Spa Industry Trend Watch" (www.experienceispa.com) se účastnilo více než 3000 členů ze 75 zemí světa. A výsledky ukázaly nové trendy, kterým se musejí lázně přizpůsobit.

Ve 21. století se klade stále větší důraz na zdravý životní styl, který rozšířil klasickou nabídku lázeňských pobytů. Klienti mají možnost se naučit principy zdravé výživy spojené s pohybovými aktivitami, dále také zvládnutí základních relaxačních technik, které jsou pro člověka z 21. století vystaveného každodennímu stresu a shonu velmi potřebné. Mezi nové trendy, které se postupně zavádějí je propojení lázeňské péče s gurmánskými prožitky. Lázně s "High Tech" může znamenat např. pokrytí Wi-Fi zón, ale i zavedení léčebných programů, do kterých patří také "biofeedback" technologie nebo světelná terapie atd. Pro mnohé klienty lázní patří mezi nejdůležitější a nejlepší inovace zvýšená flexibilita v možnosti výběru a nastavení pobytu. Klient si podle svých vlastních potřeb vybere individuálně program mu šitý na míru. Šetrný přístup k životnímu prostředí se stal trendem snad ve všech odvětvích a neminul ani lázeňství. Výše zmíněný přístup znamená, že jsou používány produkty lokální, na přírodní bázi, apod.

9.2. Historie lázní Dolní Lipová

Erfurtský lékař Fridrich Bicking výstižně zmiňuje ve své publikaci o J. Schrothovi: „ Je podivuhodným zjevem, že příroda vzbudila v jednom místě dva talenty, kteří sledují dvě extrémní cesty k uzdravení”.

Těmi dvěma talenty mínil Jana Shrotha a Vincence Priessnitze, kteří založili lázně od sebe vzdálené jen několik kilometrů a při tom si zvolili každý zcela odlišný způsob léčby, který zde trvá do dnes.

Rodák z Jeseníku Vincenc Priessnitz vynalezl novou léčebnou metodu pomocí blahodárných účinků studené vody, kterou se nejdříve on sám léčil z vážného zranění a poté ji začal aplikovat v lázeňství. Tato metoda se posléze rozletěla do celého světa a vzbudila mnoho ohlasu, jak kladného, tak i záporného. V současnosti zavítá do Priessnitzových léčebných lázní ročně kolem 15 000 klientů, kteří jsou zde léčeni zejména na onemocnění horních a dolních cest dýchacích, onemocnění nervové soustavy, poruchy výměny látkové a kožní onemocnění (BRACHTL et al. 1991).

Zatímco Jan Schroth původem z České Vsi se do Lipové přestěhoval z rodinných důvodů a jeho první zkušenosti s léčením byly spjaty hlavně se zvířaty, a to převážně koňmi. Netrvalo dlouho a J. Schroth si získal v širokém okolí pověst dobrého léčitele domácích zvířat. Dovedl zručně napravovat zlomeniny končetin přikládáním dlah už i na lidech a později začal také s léčbou pomocí zábalů a zapářky. I Schrota do značné míry přiměla nehoda na myšlenku otevřených lázní. Zranil si koleno a následně si ho začal omývat několikrát denně vodou a na ránu přikládat mokrý zábal. Toto blahodárné působení vlhkého tepla bylo prvním krokem Schrothovy léčby, která se skládala s používáním mnohahodinových celkových mokrých zábalů a s dietního systému střídající suché dny půstu a pitné dny - ne však vody, ale víno doplnilo léčebnou kúru. Tato metoda byla velmi neobvyklá a také vyžadovala pevnou vůli od pacientů s částečným sebezapřením kvůli dietnímu programu, není tedy divu, že v době působení Schrotha se zde léčili pacienti nevléčitelní tehdejší uznávanou medicínou (BRACHTL et al. 1991).

Od vzniku lázní v roce 1829 se vedly mezi oběma lázněmi konkurenční boje, které ale lázně ustály a obě extrémní a nové metody léčení se zachovaly.

Johann Schroth zemřel v 58 letech na nevléčitelnou srdeční vadu 26. března 1856. Nástupcem a ředitelem lázní se stal jeho syn Emanuel Schroth. Za vedení Schrothova syna došlo ke zmírnění mnohdy až drastické léčby, což se projevilo ve zvýšeném počtu pacientů lázní. Jestliže se v roce 1838 léčilo v Lipové jen 17 nemocných, pak v roce 1889 to bylo již 777 osob, toto postupné zvyšování návštěvnosti ukázalo tah Emanuela Schrotha za správný a velice prospěšný pro rozvoj lázní a návštěvnosti samotné.

V době, kdy ředitelem lázní byl Rochus Schroth, třetí z generace Schrothů, vyvrcholily v lázních spory, které vedly k převedení lázní na soukromou léčebnu. Lázně se tedy staly akciovou společností. Rochus Schroth zemřel 26. srpna 1913 a byl následně pohřben spolu s otcem i dědem v rodinném hrobě na Lipovském hřbitově.

O dalším historickým vývoji Lipovských lázní před 1. světovou válkou vypovídají statistické údaje z roku 1913. V tomto roce se zde léčilo celkem 1700 pacientů, platících si však léčbu ze svých finančních prostředků.

Cena za jeden lázeňský pokoj se pohybovala podle jeho kvality okolo 10 až 30 korun za týden. Následně se k ceně pokoje musela připočítat placená obsluha, procedury a také hudební poplatek. Pacient tedy za celý svůj lázeňský pobyt musel zaplatit částku pohybující se kolem 280 až 300 korun, která byla na dobu před 1. světovou válkou dosti vysoká. Následně během 1. světové války nastalo z pochopitelných důvodů velké snížení počtu lázeňských pacientů, ale naopak v meziválečném období byl zaznamenán nebyvalý nárůst zájmu o pobyt v lázních (BRACHTL et al. 1991).

V průběhu 2. světové války musel být provoz Lipovských lázní značně omezen. Situace se změnila 1. června 1944, kdy se lázně přeměnily na vojenský lazaret.

V prvních měsících roku 1945 do lázní začaly směřovat tisíce uprchlíků z vybombardovaných a zničených příhraničních německých měst.

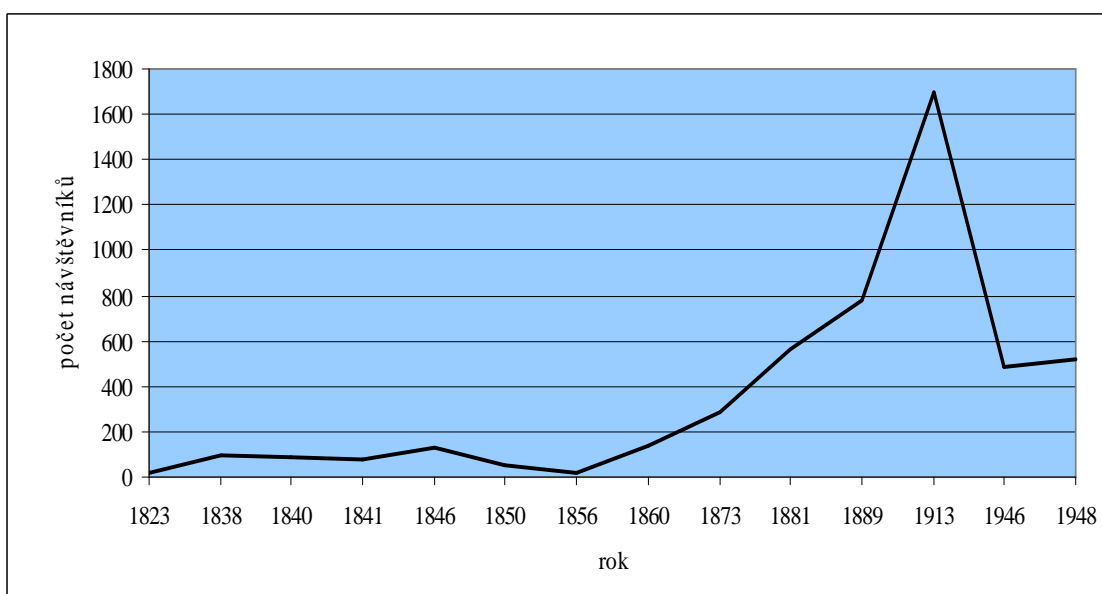
Po osvobození v roce 1945 nebyly lázně schopny provozu, situace se ale změnila za několik měsíců a lázně se znovu otevřely již 10. srpna 1945. Tento nový začátek lázní doprovázený sice finančními i technickými problémy byl doprovázený stále se zvyšujícím počtem pacientů (BRACHTL et al. 1991).

V roce 1946 lázně fungovaly zkrácenou provozní dobu, až v roce 1948 byly lázně provozovány celoročně. Ke zestátnění lázní pomocí znárodnovacího dekretu došlo následně roku 1949. Během let 1953 a 1954 spadaly Lipovské lázně do správy ÚRO a následně roku 1957 se staly součástí Jesenických lázní.

Původní Schrothovy léčebné metody zůstávaly až do 60. let nezměněné, posléze došlo k úpravám a částečnému přizpůsobení metody pro potřeby tehdejšího člověka. Do léčebných programů se zařadila léčba otylosti a v roce 1970 diabetu (BRACHTL et al. 1991).

V současnosti kapacita lázní Dolní Lipová činní okolo 270 lůžek a každoročně jsou navštěvovány přes 3000 pacienti z České republiky i zahraničí.

Obr.13: Vývoj počtu návštěvníků v lázních Dolní Lipová ve vybraných letech



(Zdroj: BRACHTL, Z., GÁBA, Z., KOŘENÝ, L. (1991): Lipová- lázně v minulosti a dnes. Obecní úřad v Lipové- lázních, Lipová- lázně, s. 42.)

9.3. Dnešní lázně Dolní Lipová

Klimatické lázně Dolní Lipová jsou v indikačním seznamu vyčleněny pro balneoterapii kožních chorob a nemocí z poruch látkové výměny a žláz s vnitřní sekrecí. Poskytují jak komplexní lázeňské služby, které jsou hrazeny plně zdravotními pojišťovnami, lze také si pobyt uhradit zcela nebo formou určitých příspěvků. Novelizace indikačního seznamu v roce 1994 lázní Dolní Lipová dovolila nově léčení kožních chorob dětem od 3 let věku.

I jako většina českých lázní se procedury a programy ve zdejších lázních také inovují a podléhají současným trendům. Léčebný program Lipovských lázní je pro každého klienta individuální. Po komplexním vstupním vyšetření lázeňským lékařem má klient možnost si sám vybrat program a jeho doplňky, který mu vyhovuje a shoduje se s jeho potřebami nebo pro léčbu jeho onemocnění. Zdejší lázně navštěvuje větší počet mladých lidí a díky individuálnímu výběru programů, a také čím dál tím více lidí navštěvuje lázně pro relaxační pobyty.

U dermatologických indikací jsou základem léčby bylinné a další přísadové koupele, všechny formy světloléčby, lokálně (eventuálně i celkově) aplikované léky, psychoterapie a dietoterapie. Výrazně rozšířeny byly možnosti léčby psoriatické

arthritidy (postižení kloubů). K léčení této nepříjemné komplikace lupenky jsou využívány především pohybové léčby spolu s rehabilitací. Následně lázně nabízejí různé druhy fyzikální terapie–mechanoterapií včetně ultrazvuku, termoterapií (parafín, kryo), fototerapií (laser), elektroterapií, magnetoterapií a hydroterapií. U pacientů s thyreopathiemi se používá klimatoterapie, podhorské klima Lipové- lázně pozitivně ovlivňuje stav pacienta. Léčba pacientů s poruchami metabolismu glycidů a lipidů v Lázních Dolní Lipová spočívá v dietoterapii, pohybovém režimu a edukačním programu. Nedílnou součástí je laboratorní sledování účinku léčby. Lázně poskytují léčbu pacientům všech věkových skupin z České republiky i ze zahraničí (www.lazne.cz).

Souhrnně se v Lázních Dolní lipová léčí obezita, otravy těžkými kovy, ekzémy, kožní nemoci a nemoci horních cest dýchacích.

Léčebné pobyty zahrnují léčbu:

- kožních nemocí
- obezity
- pohybového systému
- cukrovky (www.lazne.cz)

Obr.14: Pohled na areál lázní Dolní Lipová



(Foto: Adéla Králová, 2.5.2010)

Relaxační pobyty

- 1 - Ani se nehnu
- 2 - Relaxovat a poznávat Jeseníky
- 3 - Prevence a léčba obezity
- 4 - Chci žít zdravěji
- 5 - Analýza pohybového systému
- 6 - Konzultační víkend
- 7 - Lázně pro každého
- 8 - Individuální relaxační program
- 9- Schrothova kúra

Více je nutné zmínit původní Schrothovu kúru: sám název kúry napovídá, byla tato kúra vynalezena Janem Schrothem v první polovině 19. století. Při počátcích fungování lázní se touto kúrou léčil každý. Aplikují se tři kroky, a to působení vlhkého tepla, celkové zábaly a přísná dieta. Pacientovo stravování nesmělo obsahovat sůl, živočišné bílkoviny, tuky a značně se omezil příjem tekutin, ten byl vynahrazen vínem a pálenkou (www.lazne.cz).

Obr.15: Pohled na park lázní Dolní Lipová



(Foto: Adéla Králová, 2.5.2010)

Procedury:

Koupele

- přísadová koupel (originální Lipovská bylinná receptura)
- perličková
- vířivá
- střídavá koupel dolních končetin

Masáže

- Lávovými kameny
- Čínská tlaková
- Manuální lymfodrenáž
- Medová
- Klasická
- Čtyřruční
- Pro děti
- Pro těhotné
- Shiatsu
- Tuina
- Havajská
- Baňkování

Na nabídce masáží lze jasně zpozorovat ovlivnění současnými trendy v lázeňství (www.lazne.cz).

Cvičení

- Na míčích
- Pilates
- Kondiční
- Body form
- Spalovací
- Kalanetika
- Jóga
- Spinální
- Nordic walking

10. DISKUZE

Hlavním tématem této kapitoly, je důkladný rozbor stanovených cílů, které byly vytyčeny v úvodu celé práce.

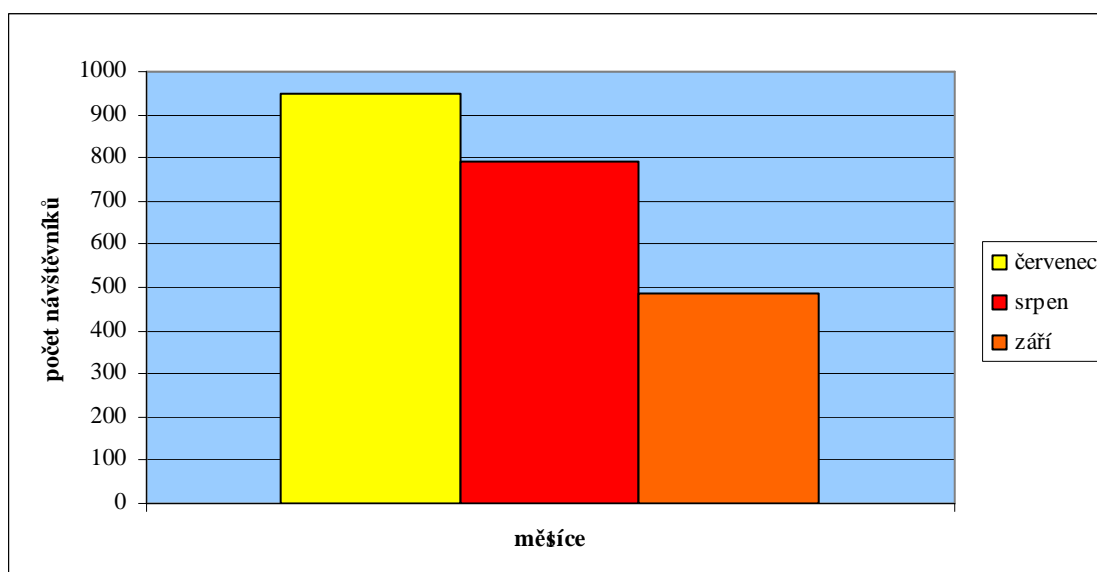
10.1. Výsledky dotazníkového šetření v ubytovacích zařízeních

Tento vlastní výzkum měl za cíl vymezit návštěvníky ubytovacích zařízení obce Lipové-lázně z České republiky za období tří měsíců, a to července, srpna a září roku 2009. Výpis všech ubytovacích zařízení v obci je sepsán v příloze (viz Tab.5). Neexistovala jasná metodika pro výběr respondentů pro dotazníkové šetření. Bylo osloveno více než 90 % všech ubytovacích zařízení, ty které daly svolení k dotazníkovému šetření jsou tučně zvýrazněné v tabulce 4. Grafická podoba dotazníku je uvedena v příloze (viz Tab.2). Zjištěná data byla přepočtena na počet obyvatel jednotlivých SO ORP. Tato práce se detailně nezabývá délkou pobytu návštěvníků, z důvodu nedodržení rozsahu. Avšak z výsledků dotazníkového šetření vyplynulo, že v ubytovacích zařízeních převládá krátkodobý cestovní ruch a naopak v lázních Dolní Lipová je v některých případech i nezbytná dlouhodobá forma cestovního ruchu, což je pobyt delší než tři dny mimo trvalé bydliště, ale ne delší než šest měsíců. V obci je převážně víkendový cestovní ruch, pak následuje týdenní.

Hlavním předmětem v dotazování bylo město původu návštěvníka obce, takzvané vysílací místa (územní jednotky trvalého bydliště osob, které přechodně opouštějí z důvodu cestovního ruchu a stávají se hosty jiné územní jednotky).

Obrázek 16 demonstruje počet návštěvníků za dané měsíce. Na první pohled lze rozpoznat sestupná tendence návštěvnosti od července přes srpen do září, která se dala očekávat. Turistická letní sezóna roku 2009 doznala ztráty v návštěvnosti kvůli bleskové povodni, která zasáhla hlavně nepříliš vzdálenou oblast ležící severně od obce na přelomu června a července 2009. Velká voda postihla na Jesenicku dohromady sedmnáct obcí, mezi nejvíce postižené obce patřily například Vlčice a Skorošice. Lipovou-lázně minula, ale hrozba povodně, a také špatného počasí donutila mnohé návštěvníky obce, přerušit svůj pobyt, a nebo také celý pobyt předem zrušit. I přes úbytek přílivu návštěvníků do obce vlivem nepříznivého počasí na začátku července vykazuje nejvyšší návštěvnost.

Obr.16: Počet návštěvníků v ubytovacích zařízeních Lipové-lázně za léto 2009



(Zdroj: vlastní návrh)

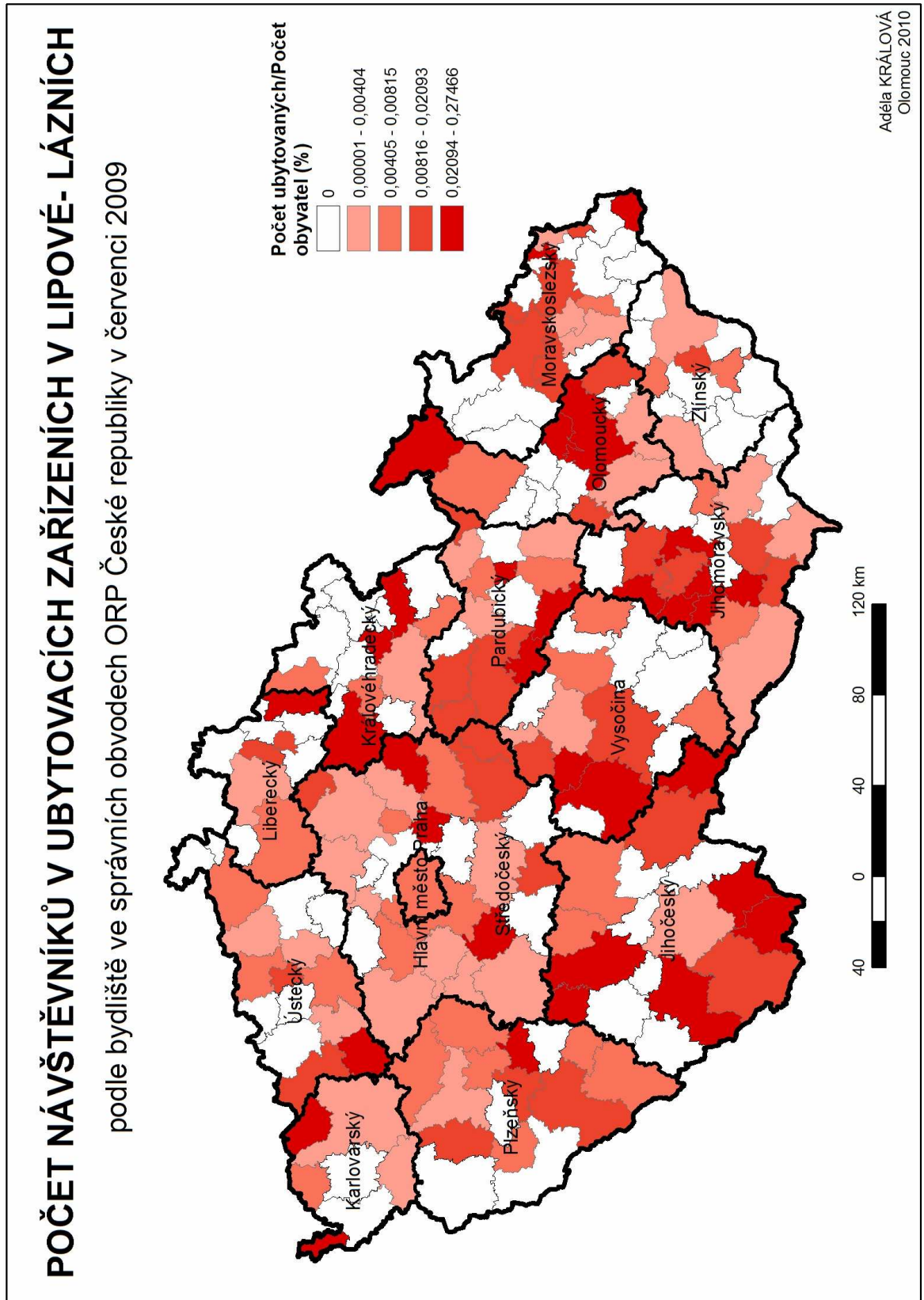
Dále jsou na obrázcích 17, 18 a 19 zobrazeny výsledky dotazníkového šetření pro každý ze tří letních měsíců samostatně. Data zpracována metodou pseudokartogramu, zobrazily lokalizaci návštěvníků obce v České republice, kde počet návštěvníků byl přepočítán na plochu SO ORP České republiky. Na obrázcích je patrné, z kterých SO ORP má obec Lipová-lázně největší příliv návštěvníků za sledované období..

V červenci roku 2009 se v dotazovaných ubytovacích zařízeních zaregistrovalo celkem 950 návštěvníků. V krajích, hierarchicky vyšších územních jednotkách než SO ORP, patří v návštěvnosti mezi nejvyšší Jihočeský kraj. Nelze zpozorovat markantní rozdíly mezi návštěvností v krajích. Za kraj s nejnižší návštěvností se považuje kraj Zlínský. Obecně můžeme z obrázku 17 vyčíst vyšší návštěvnost v Čechách, než na Moravě. SO ORP s nejvyšší procentuální návštěvností patří například Jičín, Český brod, Dobříš, Jilemnice (viz Obr. 17).

Za měsíc srpen bylo v roce 2009 v dotazovaných ubytovacích zařízeních zaregistrováno celkem 792 návštěvníků. Měsíc srpen obecně trpí nižší návštěvností než červenec. Tato tendence je shodná pro většinu oblastí v České republice. Nejvíce návštěvníků přicestovalo z Jihomoravského kraje a naopak nízký počet návštěvníků byl zaznamenán z Jihočeského kraje, který měl v měsíci červenci naopak nejvíce (viz Obr. 17). Mezi SO ORP s nejvyšší procentuální návštěvností patří Boskovice, Blansko, Vyškov, Domažlice, Stříbro, Hlinsko, Opava, Ostrava, Valašské Klobouky a Olomouc (viz Obr. 18). Obecně můžeme z obrázku 18 vyčíst změnu návštěvnosti z Čech a Moravy, kdy Morava obsahuje více SO ORP s nejvyšší návštěvností, než Čechy.

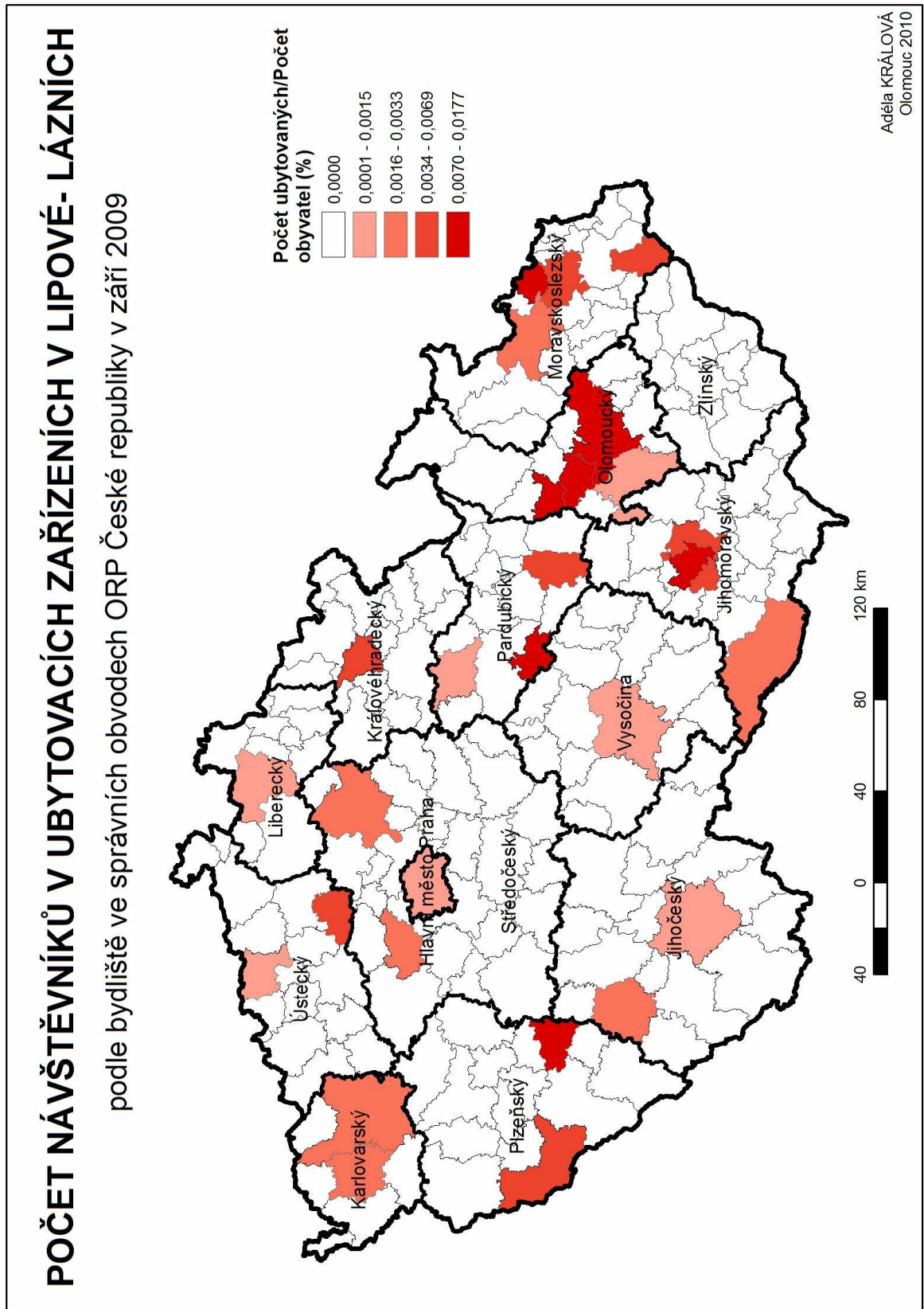
Za měsíc září se v roce 2009 v dotazovaných ubytovacích zařízeních zaregistrovalo celkem 484 návštěvníků. Nejvyšší procentuální návštěvností vykazuje zřetelně Olomoucký kraj (viz Obr. 19).

Obr.17: Počet návštěvníků v ubytovacích zařízeních v Lipové-lázních v červenci roku 2009



(Zdroj: vlastní návrh)

Obr.19: Počet návštěvníků v ubytovacích zařízeních v Lipové- lázních v září roku 2009



(Zdroj: vlastní návrh)

10.2. Výsledky průzkumu v lázních Dolní Lipová

Charakteristice lázní v obci Lipové-lázních se tato práce věnuje v celé kapitole 9. V této kapitole je blíže zachycen vývoj počtu návštěvníků v lázních Dolní Lipová ve vybraných letech.

Od roku 1823 do 1856, kdy ředitelem lázní byl samotný J. Schrot, lze pozorovat celkem vyrovnanou linii přísunu pacientů do lázní, až na menší zvýšení v roce 1846 (viz Obr. 13). Od roku 1846 se počet pacientů snižoval. Za důvody tohoto vývoje lze považovat věk J. Schrotha, který svou funkci nedokázal v posledních deseti letech života zcela zvládat a také neustálé spory s úřady- kvůli neobvyklým metodám byl i Schroth s tehdejší medicínou obviněn z fušerství. Hned od nástupu syna Emanuele zaznamenaly lázně velký přísun pacientů díky zmírnění přísnosti léčebných metod (viz Obr. 13). V letech 1890 až 1913 působil v lázních jako ředitel třetí z generace Schrotů Rochus a následně za jeho vedení zažily lázně obrovské zvýšení návštěvnosti dané rozvojem lázní a také postupným zlepšováním kvality života obyvatel v zemi. Po tomto prosperujícím období nastalo prudké snížení počtu pacientů, kvůli první světové válce probíhající od roku 1914 do roku 1918. Špatný stav poškozených lázní po válce přispěl k dalšímu razantnímu snižování, posléze v meziválečném období byl zaznamenán nárůst zájmu o léčbu, i toto zvýšení nedosáhlo však do hodnot okolo roku 1913. Další vývoj je popsán v kapitole 9.2.

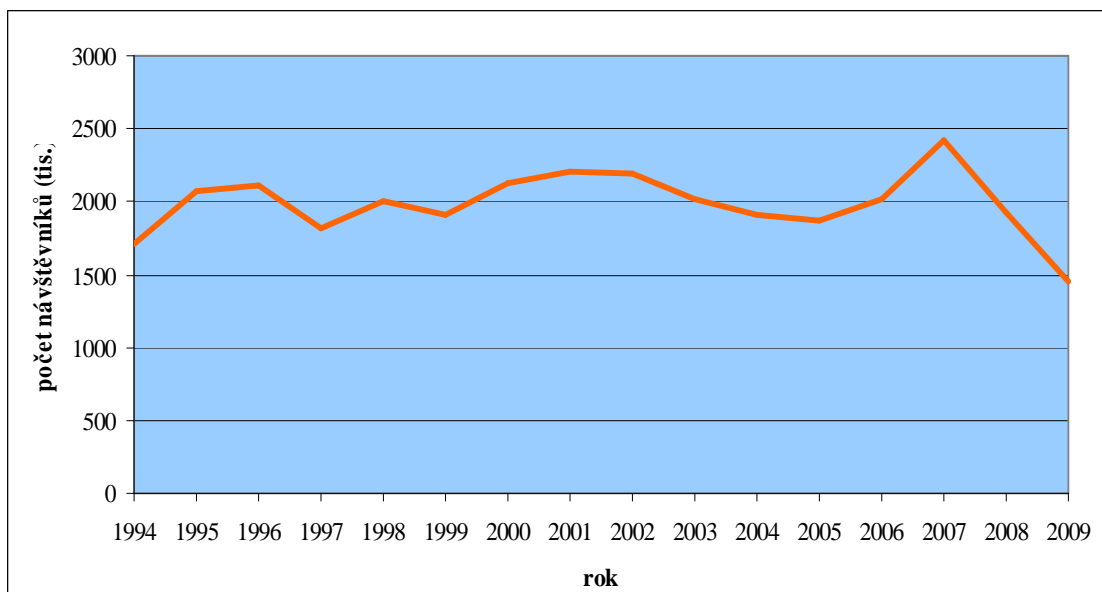
Získaná data, která byla poskytnuta lázněmi Dolní Lipová jsou v této práci znázorněna na obrázcích 20 a 21.

Na základě celospolečenských přeměn po roce 1989 byly lázně privatizovány a vráceny do rukou původním majitelům. Rok 1992 byl pro vývoj lázeňství významný, jako většina lázní v České republice tak i lázně Dolní Lipová přechází do soukromého sektoru, byly vytvořeny a. s. a s. r. o.

Okolo roku 1995 začíná počet pacientů stoupat. Pacienti si hradili léčbu na vlastní náklady. Výrazný pokles přísunu návštěvníků lze zpozorovat v roce 1997, kdy Česká republika zaznamenala dynamický růst míry nezaměstnanosti. Následné zvýšení počtu návštěvníků lázní vyvrcholené rokem 2001 je možné odůvodnit mimo jiné i stabilizací na trhu práce. Dále lázně prožívaly pozvolný pokles návštěvníků až do roku 2005, kdy nastal prudký nárůst návštěvnosti, který ukončila globální finanční krize propuknutím v roce 2008 (viz Obr. 20). Nejvíce návštěvníků za sledované období 1994-2009 měly lázně Dolní Lipová v roce 2007, a to 2 426 a nejméně v roce 1994, konkrétně 1 705. V letech 1994 až 2009 navštívilo lázně Dolní Lipová celkem 31 414 návštěvníků z 2 535 obcí v České republice¹⁴.

¹⁴ Data byly poskytnuty lázněmi Dolní Lipová.

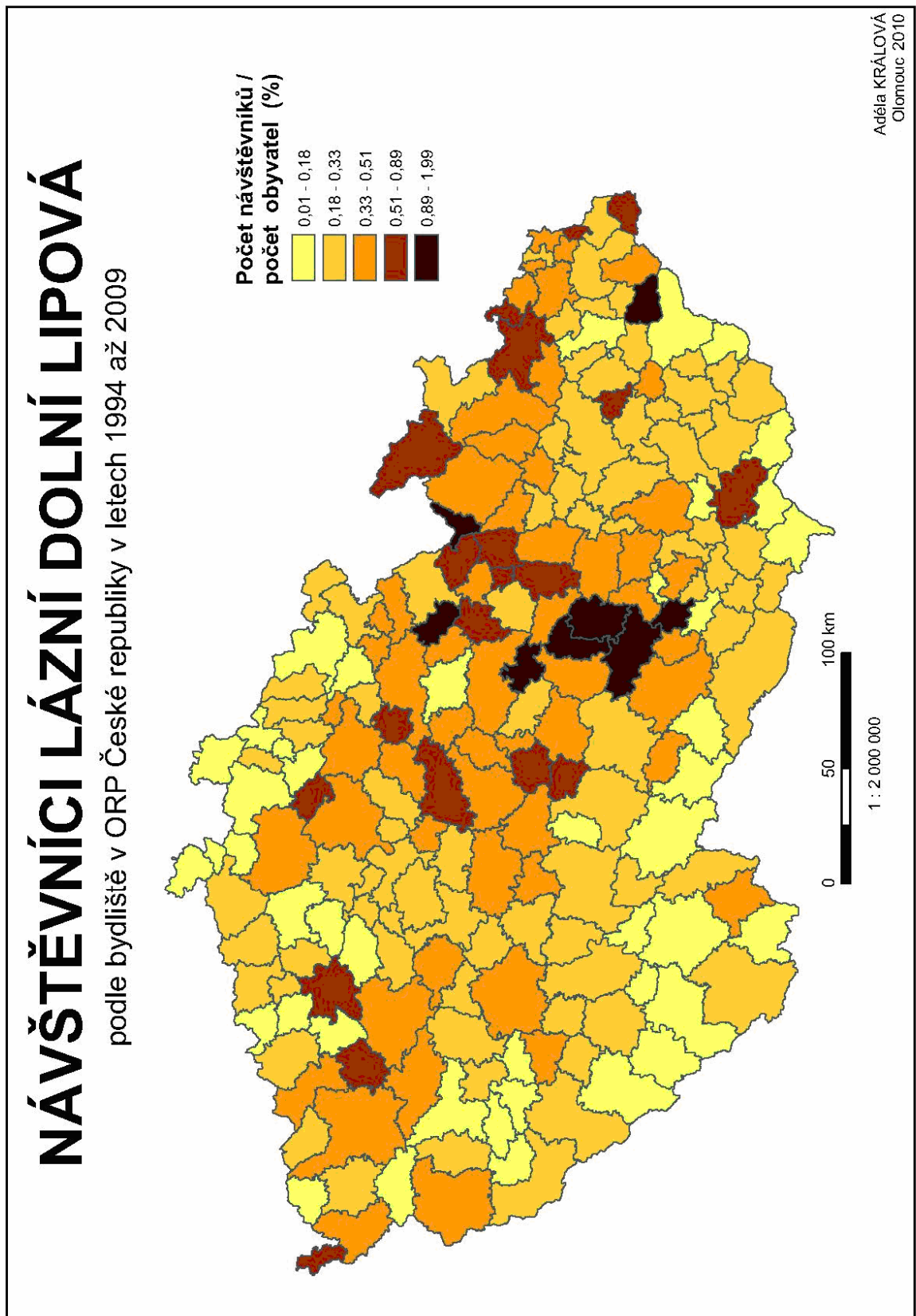
Obr.20: Vývoj počtu návštěvníků v lázních Dolní Lipová v letech 1994-2009



(Zdroj: Data poskytnutá lázněmi Dolní Lipová)

Z obrázku 21 lze na první pohled určit SO ORP, ze kterých byl mezi lety 1994–2009 zaznamenán největší přísun návštěvníků lázní Dolní Lipová. Těmito SO ORP jsou Velké Meziříčí, Nové město na Moravě, Žďár nad Sázavou v kraji Vysočina, Rosice v Jihomoravském kraji, Hlinsko a Králíky v Pardubickém kraji, Kostelec nad Ohří v Královéhradeckém kraji a Rožnov pod Radhoštěm ve Zlínském kraji. Naopak nejnižší návštěvnost mají lázně Dolní Lipová z SO ORP z Jihočeského kraje.

Obr.21: Návštěvníci lázní Dolní lipová v letech 1994- 2009



(Zdroj: Data poskytnutá lázněmi Dolní Lipová)

11. ZÁVĚR

Cestovní ruch má pro obci Lipová-lázně velký význam. Obec má příznivé přírodní předpoklady pro cestovní ruch a disponuje širokou nabídkou přírodních atraktivit. Přírodní předpoklady cestovního ruchu jsou zde ovlivněny například omezeními z důvodu ochrany přírody a dopravní dostupností.

Cestovní ruch představuje významný faktor v obci jak ekonomické a společensko-kulturní, tak v oblasti životního prostředí, čímž výrazně přispívá k celkovému rozvoji obce.

Práce se zabývala jednotlivými předpoklady cestovního ruchu. V rámci lokalizačních předpokladů je zřejmá vysoká koncentrace přírodního dědictví, zachovalá příroda a příjemná horská krajina, která láká turisty k návštěvě obce nejvíce a jsou tedy pro studované území hodnotou nejvyšší.

K plnému využití těchto atraktivit je nutná existence odpovídajících předpokladů realizačních, které jsou velmi důležité pro rozvoj cestovního ruchu. V tomto směru hraje velkou roli kvalita a hustota komunikačních sítí, zejména pak dopravní infrastruktury, k níž se přímo váže dostupnost daného území. V tomto ohledu se zde vyskytují značné rezervy. Hlavně nedostatečné množství dopravních spojů a technický stav komunikací neodpovídají představám o jejich potenciálním využití.

Do kategorie realizačních předpokladů se řadí dále ubytovací, stravovací, dopravní a ostatní. Je sledován nárůst počtu ubytovacích zařízení nejvíce penzionů. Jejich nabídka a kvalita poskytovaných služeb pro turisty se neustále zvyšuje.

Z výsledků vlastního dotazníkového šetření, které se specializovalo na místo původu návštěvníka obce vyplynulo, že v ubytovacích zařízeních převládá krátkodobý cestovní ruch a naopak v lázních Dolní Lipová je v některých případech i nezbytná dlouhodobá forma cestovního ruchu. V obci byl zaznamenán převážně víkendový cestovní ruch, pak následuje týdnění.

Role sportovních, zábavných a kulturních zařízení, které mají vliv na cestovní ruch také neustále roste. Ta samá tendence se vyskytuje i u stravovacích zařízení v obci.

V obci Lipová-lázně se vyskytuje sezónní charakter pobytu návštěvníků.

Selektivní předpoklady (urbanizační, demografické a sociální) nejsou v obci tak výrazné, aby výrazněji ovlivnily rozvoj cestovního ruchu.

Obecně je poloha oblasti Jeseníků vůči zájmovým střediskům o cestovní ruch atraktivní především vůči Střední a Jižní Moravě. I když se to na první pohled nemusí zdát, tak kraj Moravskoslezský dává přednost bohužel jiným bližším střediskům.

Ačkoliv obec Lipová-lázně disponuje konkurenčními výhodami, které tvoří zejména přírodní atraktivita, jejich význam stále do podstatné míry snižuje množství slabých stránek, se kterými se obec potýká. Lipová-lázně má značný potenciál pro rozvoj cestovního ruchu, jeho využití ale zdaleka není optimální. Na závěr této práce můžeme dodat, že obec Lipová-lázně je hojně navštěvovaným sídlem v České republice. Přes veškeré klady a zápory si jistě najde své příznivce v turistice, cykloturistice, běžeckém i sjezdovém lyžování. Ne nadarmo je velké množství obyvatel obce zaměstnáno v cestovním ruchu a lázeňství, a proto by nebylo od věci do této oblasti investovat, a tak vyzvednout její životní úroveň.

12. SUMMARY

The area of interest of the bachelor thesis is the municipality Lipová-lázeň, which is conceived as a recreation resort. The area is a part of the Jeseník distrikt in the northern part of the Olomoucký region. Currently, it has 2565 permanent inhabitants. Localization conditions for tourism express functional use of a specified area of tourism options in terms of natural and social conditions. They are divided into two subgroups of natural and cultural-historical prerequisites. Among the economic-geographical tourism prerequisites, as discussed in this work is the population as well. Communication network, a network of shops and services, accommodation facilities and tourist and sports is appropriate to note the sociological prerequisites, focusing primarily on the very subject of the tourism: the visitors. The basic prerequisite for the occurrence of tourism are the economic conditions. Czech spas at the turn of the millennium witness significant changes. They react to new client needs and also to the competition. The present capacity of the spa Lower Lime is around 270 beds and it is visited annually by over 3000 patients from the Czech Republic and abroad.

As most of the Czech spa treatments and programs the local spa also innovate and are subject to current trends.

The interviews took place just over a period of months: July, August and September of 2009, which are crucial for a summer tourism. The data obtained were then processed by conventional statistical methods in the program Statistica 8.0 and subsequently adapted into a graphic using ArcView. The main subject of the questioning was the municipality of origin of the visitors.

13. SEZNAM LITERATURY

BODEWES, T. (1981): Development of advanced tourism studies in Holland, *Annals of Tourism Research*, 8 (1), pp. 35-51

FRANCOVÁ

BRACHTL, Z., GÁBA, Z., KOŘENÝ, L. (1991): Lipová- lázně v minulosti a dnes. Obecní úřad v Lipové- lázních, Lipová- lázně.

DOHNAL, V. (1969): *Ekonomika cestovního ruchu*, SPN, Praha, 167 s.

FRANCOVÁ E. (2003): *Cestovní ruch. UP v Olomouci*, Olomouc, 118str.

GÁBA, Z., FILIP, J., ZAMRHALOVÁ, M. a kol. (1991): *Jeseníky*. Olympia, Praha.

HALL, C., M. and LEW, A., A.(eds.) (1998): *Sustainable Tourism: A Geographical Perspective*, Harlow: Addison Wesley

Longman, 236 pp.

HALL, C.M., PAGE, S. J.(1999): *The Geography of Tourism and Recreation. Environment, place and space*, Routledge, London, 309s

HALL, M. C., STEPHEN, J. P. (2006) *The Geography of Tourism and Recreation*. Routledge.

HORNER, S., SWARBROOKE, J. (2003): *Cestovní ruch, ubytování a stravování, využití volného času*. Grada Publishing, Praha.

JOHNSON, R. J., GREGORY, D., PRATT, G., WATTS, M., eds. (2000): *The Dictionary of human geography*. Blackwell, Oxford.

KAŠPAR, J. (1986): *Vybrané kapitoly z ekonomiky cestovního ruchu*, SPN Praha, 134 s.

KNAPP, T., KNOPPOVÁ, E. (2001): *Oázy vody a vzduchu*. Rula, Zlaté Hory.

KNOP, K. a kol. (1999): *Lázeňství - ekonomika a management*. Grada Publishing, Praha.

KOPŠO, E. (1969): *Ekonomika cestovního ruchu (propedeutika)*, VŠE Bratislava

KŘÍŽEK, V. (2002): *Obrazy z dějin lázeňství*. Libri, Praha.

MALÁ, V. (1999): *Cestovní ruch (vybrané kapitoly)*, Fakulta mezinárodních vztahů VŠE, Praha, 83 s.

MARIOT, P. (1983): *Geografia cestovního ruchu*. SAV, Bratislava, 248 s.

- MARIOT, P. (2001): Príspevok k typizácii stredísk cestovného ruchu. Geografický časopis, 53:4. 307 s.
- MURPHY, O. (1985): Tourism: A Community Approach. New York.
- NETOPIIL, I., (2003): Jeseníky. Pavel Ševčík – Veduta, Štíty.
- PÁSKOVÁ, M. a ZELENKA, J. (2002). Výkladový slovník cestovního ruchu. Praha: Ministerstvo pro místní rozvoj.
- PEARCE, D. (1995): Tourism Today: a geographical analysis. Longman, Harlow.
- PIGRAM, J.J (1985): Outdoor Recreation and Resource Management, 2 nd end, London: Croom Helm
- RUSKOVÁ, D., ŠTYRSKÝ, J. (2000): Geografie cestovního ruchu a dějiny kultury pro cestovní ruch, nakladatelství GAUDEAMUS, Univerzita Hradec Králové, 340 s.
- SHAW, G., WILLIAMS, A. M. (2006): Tourism and Tourism Spaces. Sage Publications. London.
- SLEPIČKA, A. (1981): Venkov a nebo město. Lidé, sídla, krajina, Nakladatelství Svoboda, Praha, 367 str.
- SMOLOVÁ, I., VÍTEK, J. (2007) Základy geomorfologie: vybrané tvary reliéfu. Vydavatelství UP, Olomouc.
- ŠÍP, J. (2000): Problémy cestovního ruchu na příkladu okresu Tábor, disertační práce, PřF. UK Praha 181 str.
- ŠPRINCOVÁ, S. (1963): Hospodářská geografie severní Moravy a severozápadního Slezska. PřF UP, Olomouc.
- ŠPRINCOVÁ, S. (1965): Význam Olomouce pro cestovní ruch. PřF UP, Olomouc.
- ŠPRINCOVÁ, S. (1975): Úvod geografie cestovního ruchu. PřF UP, Olomouc.
- ŠPRINCOVÁ, S. (1981): Úvod do geografie cestovního ruchu. Učební texty PřF. UP Olomouc, 74 s.
- ŠTĚPÁNEK, V., ŠÍP, J., KOPAČKA, L., (2001): Geografie cestovního ruchu. Karolinum, Praha 228 str.
- TOUŠEK, V., KUNC, J., VYSTOUPIL, J. a kol. (2008): Ekonomická a sociální geografie. Aleš Čeněk, Plzeň.
- WOKOUN, R., VYSTOUPIL, J. (1983): Vybrané kapitoly z geografie rekreace, Přírodovědecká fakulta UJEP, Brno, 68 str.

WOKOUN, R., VYSTOUPIL, J. (1987): Geografie cestovního ruchu. SPN, Praha.

WOKOUN, R. a kol. (2008): Regionální rozvoj: východiska regionálního rozvoje, regionální politika, teorie, strategie a programování. Linde, Praha.

VYSTOUPIL, Jiří - HOLEŠINSKÁ, Andrea - KUNC, Josef - ŠAUER, Martin. *Návrh nové rajonizace cestovního ruchu ČR*. Vyd. 1. Brno : ESF MU, 2007. 108 s.

Použité internetové zdroje:

CzechTourism : Mapa turistických regionů a oblastí [online]. 2010. 2010 [cit. 2010-07-14]. Dostupné z WWW: <<http://www.czechtourism.cz/pro-odborniky/mapa-turistickych-regionu-a-oblasti/>>.

CzechTourism : Mapa turistických regionů a oblastí [online]. 2010. 2010 [cit. 2010-07-14]. Dostupné z WWW: <<http://www.czechtourism.cz/pro-odborniky/mapa-turistickych-regionu-a-oblasti/>>.

České dráhy a.s.: Vlakové spojení ČR [online]. 2008 [cit. 2010-06-26]. Dostupné z WWW: <<http://www.cd.cz/assets/vnitrostatni-cestovani/jizdenka/jizdne-a-slevy/rn-olomoucky.gif>>.

Český statistický úřad : 1. Metodické vymezení základních ukazatelů ekonomické aktivity [online]. 2006, 2009 [cit. 2010-07-14]. Dostupné z WWW: <http://www.czso.cz/csu/2003edicniplan.nsf/o/4115-03--1__metodicke_vymezeni_zakladnich_ukazatelu_ekonomicke_aktivity>.

Český statistický úřad Olomoucký kraj : Města a obce [online]. 2010, 2010 [cit. 2010-07-16]. Dostupné z WWW: <[http://www.czso.cz/xm/redakce.nsf/bce41ad0daa3aad1c1256c6e00499152/ebcb1572242a7cc5c12577370027e82d/\\$FILE/lipovalazne.pdf](http://www.czso.cz/xm/redakce.nsf/bce41ad0daa3aad1c1256c6e00499152/ebcb1572242a7cc5c12577370027e82d/$FILE/lipovalazne.pdf)>.

Český statistický úřad Olomoucký kraj : Sčítání lidu, domů a bytů 2001 - Olomoucký kraj [online]. 2003, 2006 [cit. 2010-07-16]. Dostupné z WWW: <<http://www.czso.cz/xm/edicniplan.nsf/tab/11003C791C>>.Mapaol administrativní

Český statistický úřad Olomoucký kraj : Sčítání lidu, domů a bytů 2001 - Olomoucký kraj [online]. 2003 [cit. 2010-07-16]. Dostupné z WWW: <<http://www.czso.cz/xm/edicniplan.nsf/tab/120045004E>>.

Český statistický úřad : Olomoucký kraj [online]. 2009 [cit. 2010-06-26]. Dostupné z WWW: <http://www.czso.cz/xm/redakce.nsf/i/vybrane_udaje_podle_obci_a_jejich_casti_okresu_jesenik>.

Fondy Evropské unie : Strukturalní fondy EU [online]. 2009, 2009 [cit. 2010-04-28]. Dostupné z WWW: <<http://www.strukturalni-fondy.cz/Glosar/E/Evropsky-fond-pro-regionalni-rozvoj-%28ERDF---Europe>>.

Geomatika : Kapitola 16. Geografie cestovního ruchu [online]. 2005. 2005 [cit. 2010-07-14]. Dostupné z WWW: <<http://www.gis.zcu.cz/studium/dbg2/Materialy/html/ch16.html>>.

Info Česko : Zajímavosti [online]. 2010 [cit. 2010-06-26]. Dostupné z WWW: <http://zajimavosti.infocesko.cz/Content/clanek_list.aspx?nav=1®ionid=5196&abstraktid=10;16;22;25>.

Informační centrum Lipová- lázně : Muzeum Johanna Schrotha [online]. 2008 [cit. 2010-06-26]. Dostupné z WWW: <http://www.ic-lipova.cz/vismo/zobraz_dok.asp?id_org=600566&id_ktg=1016&p1=1324>.

International Spa Association : Articles [online]. 2008. Lexington : 2008, 2010 [cit. 2010-05-05]. Dostupné z WWW: <<http://www.experienceispa.com/articles/index.cfm?action=view&articleID=31§ionID=4>>.

Lázně Dolní Lipová : Procedury [online]. 2008 [cit. 2010-06-26]. Dostupné z WWW: <<http://www.lazne.cz/?Procedury>>.

Správa jeskyní České republiky : Jeskyně Na Pomezí [online]. 2009 [cit. 2010-06-25]. Dostupné z WWW: <<http://www.caves.cz/cz/jeskyne/jeskyne-na-pomezí/o-jeskynich/charakteristika/>>.

14. SEZNAM PŘÍLOH:

Příloha 1. Dotazník pro návštěvníky v ubytovacích zařízeních obce během července, srpna a září roku 2009

Příloha 2. Abecední seznam služeb, firem a podniků v obci k roku 2009

Příloha 3. Abecední seznam restaurací a pohostinství v obci k roku 2009

Příloha 4. Seznam ubytovacích zařízení v obci pro rok 2009

Příloha 2.

Tab.3: Abecední seznam služeb, firem a podniků v obci k roku 2009

1	Advokátní kancelář
2	Agentura BARON
3	Autodoprava
4	Autoopravna
5	Autoopravna
6	Drogerie
7	Česká pošta
8	Česká pošta
9	EKOSAIN s. r. o.
10	ELMONT s.r.o.
11	ENGEL INT s. r. o.
12	Fotoslužba
13	Informační centrum Lipová - lázně
14	JAS
15	Kadeřnictví
16	Kadeřnictví
17	Klempířství
18	Knihárství
19	Květinářství Květinka
20	Lesy ČR - Lesní správa Javorník
21	Milan Směták - stavební projekce
22	MORAVOLESK Brno a. s.
23	Moto-techna
24	Muzeum Johanna Schrotha,
25	Obecní lesy Lipová - lázně s. r. o.
26	Opravna obuvi
27	Plynová zařízení
28	Pokryvačské a klempířské práce
29	Potraviny u Průšů
30	Prodejna barvy - laky, lakýrnictví a písmomalířství
31	Prodejna potravin
32	Prodejna potravin - ENA
33	Prodejna potravin, smíšené zboží
34	Prodejna potravin Jednota SD Zábřeh (Jednota SD Zábřeh vlastní celkem 3 prodejny potravin v obci)
35	Psí salón - Jana Hlochová
36	Rámování
37	Regionální centrum internetu
38	Rekons - stavební práce
39	Revize elektrických zařízení

40	Revize plynových zařízení
41	Řeznictví a uzenářství, potraviny
42	Římskokatolická církev - farní úřad Lipová-lázně
43	S-NOL - čerpací stanice pohonných hmot
44	Sádrokartony
45	SCHROTH spol. s r. o. Lázně Dolní Lipová
46	Slezský kámen, a. s.
47	Solární kosmetika Petr Blaník
48	STADONA
49	Stavební práce
50	Stolařství Belko
51	Stolařství Leopold Jarůšek
52	Textil - hračky - drogerie
53	Truhlářství Řeha
54	TV SERVIS Sahánek
55	Večerka a trafika Georgis Cekuras
56	Zahradnictví Hoplíček
57	Zakázkové krejčovství
58	Zámečnictví Blaník
59	Zámečnictví Dobeš

(Zdroj: Data poskytnutá obecním úřadem Lipová- lázně, vlastní návrh)

Příloha 3.

Tab.4: Abecední seznam restaurací a pohostinství v obci k roku 2009

1	Café Focus bar
2	Hospoda na nádraží
3	Hospůdka U Dvořáků
4	Hostinec Na Rychtě
5	Hotel Lípa
6	Hotel Selská světnička
7	Hotel u lázní
8	Hotýlek U kance
9	Chata Miroslav
10	Chata Smrčník
11	Lázeňská kavárna Sluníčko
12	Penzion Bohemka
13	Penzion Helios
14	Penzion Kovárna
15	Penzion Lipůvka
16	Penzion Pavel
17	Penzion Pod Smrkem
18	Penzion Pod Točem
19	Penzion U pošty
20	Pizzeria Vanessa
21	Restaurace Autocamping Bobrovnk
22	Restaurace Bobrovník
23	Restaurace Koliba Bobrovník
24	Sklípek u Chud'ase

(Zdroj: Data poskytnutá obecním úřadem Lipová- lázně, vlastní návrh)

Příloha 4.

Tab.5: Seznam ubytovacích zařízení v obci pro rok 2009

Apartmány

1	Apartmá Domeček
2	Apartmá Dovolená v Lipové-lázních
3	Apartmá č. p. 218
4	Apartmá Faunapark Horní Lipová
5	Apartmá U nás
6	Apartmán Belkovi
7	Apartmán Kobylka
8	Apartmán Kohoutek
9	Apartmán Modrý dům
10	Apartmány 205
11	Apartmány Plischke
12	Apartmány pod lyžařským vlekem
13	Apartmány Relax Horní Lipová
14	Apartmány Restaurace Na Rychtě

Chaty a chalupy

1	Chaloupka pod strání
2	Chalupa Horní Grund
3	Chalupa Veronika
4	Chata Andulka
5	Chata Chiranka
6	Chata Jesa
7	Chata Jesanka
8	Chata Jesenka
9	Chata Miroslav
10	Chata Na vyhlídce
11	Chata Opavská
12	Chata Ramzová
13	Chata Smrčník
14	Chata U nás
15	Kalábova chalupa

Hotely a penziony

1	Hotel Lípa
2	Hotel Selská světnička
3	Hotel u lázní
4	Hotýlek U kance
5	Penzion Blaník
6	Penzion Bohemka
7	Penzion Eschler
8	Penzion Geppert

9	Penzion Gött
10	Penzion Hanes
11	Penzion Pizzeria Vanessa
12	Penzion Helios
13	Penzion Jarmila
14	Penzion Jeřábek
15	Penzion Johann
16	Penzion Kovárna
17	Penzion Lipůvka
18	Penzion Morava
19	Penzion Na konečné
20	Penzion Navrátil
21	Penzion Pavel
22	Penzion Pomněnka
23	Penzion Pod Smrkem
24	Penzion Pod Točem
25	Penzion Borovník
26	Penzion S.
27	Penzion SLATINA
28	Penzion Teslana
29	Penzion U Jeníka
30	Penzion U lázní
31	Penzion U pošty
32	Pozemstav

Priváty a ubytování v soukromí

1	Privát Chalupa Lipová
2	Privát Hřebačka
3	Privát Ječmínek
4	Privát Jéglová
5	Privát Leona Vejběřová
6	Privát Mikuláš
7	Privát Miroš
8	Privát Samlíková
9	Privát Ševčíková
10	Privát U Huberta
11	Ubytování Čtyřlístek
12	Ubytování Bartošovi
13	Ubytování Machálková
14	Ubytování Papšíková
15	Ubytování v soukromí pod Lázeňským vrchem
16	Ubytování Stojková
17	Ubytování Jan Tvrdý
18	Ubytování U čarodějnice
19	Ubytování u řeky

Ubytovny

- 1 Autocamping Bobrovník
- 2 **Lipanka**
- 3 RS Český rozhlas
- 4 Turistická ubytovna Českomoravské šterkovny
- 5 Ubytovna Pod Sněhulákem
- 6 **Ubytovna Horalka**

(Zdroj: Data poskytnutá obecním úřadem Lipová- lázně, vlastní návrh)