

UNIVERZITA PALACKÉHO V OLOMOUCI
Přírodovědecká fakulta
Katedra geografie

Jozef GRIEŠ

**KOMPLEXNÍ DEMOGRAFICKÁ CHARAKTERISTIKA
OLOMOUCKÉHO KRAJE**

Bakalářská práce

Vedoucí práce: Mgr. Petr KLADIVO

Olomouc 2010

Prehlasujem, že som zadanú bakalársku prácu vypracoval samostatne pod vedením Mgr. Petra KLADIVA a uviedol všetky literárne a elektronické zdroje, ktoré som použil.

V Olomouci dňa 5. 5. 2010

.....

Súčasne by som na tomto mieste chcel poďakovať Mgr. Petrovi KLADIVOVI za trpezlivosť, cenné pripomienky a rady počas celej tvorby tejto práce.

UNIVERZITA PALACKÉHO V OLOMOUCI
Přírodovědecká fakulta
Akademický rok: 2008/2009

ZADÁNÍ BAKALÁŘSKÉ PRÁCE (PROJEKTU, UMĚLECKÉHO DÍLA, UMĚLECKÉHO VÝKONU)

Jméno a příjmení: **Jozef GRIEŠ**
Osobní číslo: **R07059**
Studijní program: **B1301 Geografie**
Studijní obor: **Regionální geografie**
Název tématu: **Komplexní demografická charakteristika Olomouckého kraje**
Zadávající katedra: **Katedra geografie**

Z á s a d y p r o v y p r a c o v á n í :

Cílem bakalářské práce bude zhodnotit vývoj demografických ukazatelů Olomouckého kraje na základě podrobné analýzy dat ze sčítání 1869 až 2001. Autor se dále bude věnovat prostorové diferenciaci jednotlivých charakteristik a doplní práci o kartografické přílohy.

Struktura práce:

1. Úvod a cíle práce
2. Metodika, zdroje dat
3. Demografické ukazatele-vývoj počtu obyvatel, rozmístění obyvatelstva, biologická struktura, pohyb atd.
4. Diskuse výsledků a závěr
5. Shrnutí (anglicky)
6. Seznam literatury, přílohy

Bakalářská práce bude zpracována v následujících kontrolovaných etapách:

zpracování kapitol 1-3 (červenec-říjen 2009)
zpracování kapitol 4-5 (listopad, prosinec 2009)
tvorba příloh (leden, únor 2010)
finalizace práce (březen, duben 2010)
odevzdání (květen 2010)

Rozsah grafických prací: **podle potřeby zadání**
Rozsah pracovní zprávy: **10 000 - 12 000 slov**
Forma zpracování bakalářské práce: **tištěná/elektronická**

Seznam odborné literatury:

- Historický lexikon obcí České republiky 1869-2005.**
PAVLÍK, Z. a kol. (2002): Populační vývoj České republiky. Praha.
BAŠOVSKÝ, O., MLÁDEK, J. (1985): Geografie obyvatelstva a sídel. Bratislava: UK.
CHALUPA, P., TARABOVÁ, Z. (1990): Geografie obyvatelstva, demografie, geografie sídel. Brno: MU.
MLÁDEK, J. (1992): Základy geografie obyvatelstva. Bratislava: SPN.
KALIBOVÁ, K. (2005): Úvod do demografie. Praha: Karolinum, 1997.
KOSCHIN, F. Demografie poprvé. Praha: VŠE.
DŽUPINOVÁ, E., HALÁS, M. a kol. (2008):. Periférnost' a priestorová polarizácia na území Slovenska. Bratislava: Geo-grafika, 186 s.

Vedoucí bakalářské práce: **Mgr. Petr Kladivo**
Katedra geografie

Datum zadání bakalářské práce: **12. června 2009**

Termín odevzdání bakalářské práce: **30. dubna 2010**

L.S.

Prof. RNDr. Juraj Ševčík, Ph.D.

děkan

Doc. RNDr. Zdeněk Szczyrba, Ph.D

vedoucí katedry

dne

OBSAH

| | |
|--|-----------|
| 1 ÚVOD A CIELE PRÁCE | 7 |
| 2 METODIKA | 9 |
| 2.1 VÝPOČTY JEDNOTLIVÝCH UKAZOVATEĽOV | 9 |
| 2.1.1 <i>Rozmiestnenie obyvateľstva</i> | 9 |
| 2.1.2 <i>Vývoj počtu obyvateľstva</i> | 13 |
| 2.1.3 <i>Prirodzený pohyb obyvateľstva</i> | 14 |
| 2.1.4 <i>Mechanický pohyb (migrácia)</i> | 17 |
| 2.1.5 <i>Štruktúra obyvateľstva</i> | 18 |
| 2.2 ZDROJE DÁT | 21 |
| 2.3 ZMENA ÚZEMNEJ ŠTRUKTÚRY OLOMOUCKÉHO KRAJA | 22 |
| 2.4 KARTOGRAFICKÉ METÓDY | 23 |
| 2.5 SOFTWARE | 24 |
| 2.5.1 <i>Kartografické dáta</i> | 24 |
| 3 CHARAKTERISTIKA ZÁUJMOVÉHO ÚZEMIA | 26 |
| 4 HISTÓRIA SLDB 1869 – 2001 | 29 |
| 5 ZÁKLADNÉ DEMOGRAFICKÉ CHARAKTERISTIKY KRAJA | 31 |
| 5.1 VÝVOJ PRIESTOROVÉHO ROZMIESTNENIA OBYVATEĽSTVA | 31 |
| 5.2 ANALÝZA VÝVOJU POČTU OBYVATEĽSTVA | 40 |
| 5.3 POHYB OBYVATEĽSTVA | 45 |
| 5.3.1 <i>Prirodzený pohyb</i> | 45 |
| 5.3.2 <i>Migračný pohyb</i> | 50 |
| 5.4 ŠTRUKTÚRA OBYVATEĽSTVA | 53 |
| 5.4.1 <i>Veková štruktúra</i> | 53 |
| 5.4.2 <i>Vzdelanostná štruktúra</i> | 56 |
| 6 NÁVRH DEMOGRAFICKÉHO ATLASU | 59 |
| 7 ZÁVER | 60 |
| 8 SUMMARY | 61 |
| 9 ZOZNAM POUŽITEJ LITERATÚRY | 62 |
| 9.1 ZOZNAM ELEKTRONICKÝCH ZDROJOV | 63 |

1 ÚVOD A CIELE PRÁCE

Olomoucký kraj sa mi so svojim historickým, administratívnym a sociálne geografickým usporiadaním, krajským mestom Olomouc a správnymi obvodmi poverených obecných úradov (POÚ) stali predlohou mojej bakalárskej práce. Tému bakalárskej práce a Olomoucký kraj ako objekt pozornosti z demografického hľadiska, som si zvolil z osobných dôvodov, príbuzenskej väzby k regiónu a technických, profesionálnych dôvodov, pri ktorých využijem veľkú časť grafických vyjadrovacích prostriedkov, ktoré som získal počas doterajšieho štúdia na univerzite. Medzi najhodnotnejší a najviac vypovedajúci grafický vyjadrovací prostriedok v mojom diele patrí kartografické vyjadrenie javov, ktoré čitateľovi poskytne prehľadne, presne a hlavne rýchle všetky spracovávané charakteristiky. Prakticky som sa zamerlal na charakteristiky spojené s demografickou skladbou a analýzou populácie v Olomouckom kraji, ktorá tvorí kľúčovú časť mojej záverečnej práce.

Postupne pojednávam o *hustote zaľudnenia* ako o najčastejšie používanom ukazovateli rozmiestnenia obyvateľstva v priestorovom usporiadaní a to na dvoch úrovniach, prvú všeobecnejšiu úroveň tvoria správne obvody poverených obecných úradov (POÚ) a ďalšia, konkrétnejšia úroveň zasahuje až do katastrov všetkých obcí v kraji.

Vývoj počtu obyvateľstva rovnako na dvoch úrovniach zachytáva populáciu od prvého sčítania v roku 1869 až po posledné sčítanie ľudu, domov a bytov (SLDB 2001) v roku 2001, po súčasné stavy obyvateľstva v roku 2008.

Zastúpením mestského obyvateľstva na úrovni správnych obvodov POÚ ako významnej skupine sídelných celkov, ktorú mestá v regiónoch vždy tvorili.

Ďalším dôležitým demografickým ukazovateľom z hľadiska vývoju počtu populácie je *dynamika, pohyb obyvateľstva*, ako charakteristický faktor každej populácie. Dynamiku, pohyb obyvateľstva rozdeľujem na prirodzenú (interné zmeny) a na mechanickú (mobilnú). V rámci prirodzeného pohybu, kde najväčšiu a najdôležitejšiu úlohu zohráva *pôrodnosť s úmrtnosťou* ako prirodzený prírastok či úbytok. Podobne ako pri vývoji počtu obyvateľstva postupujem v periódach, ale od sčítania ľudu, domov a bytov (SLDB 1991) v roku 1991 postupne v troch intervaloch na úrovni POU po rok 2008 a v jednom intervale 2001-2008 na úrovni obcí. Pôrodnosťou je zaistená prirodzená reprodukcia a najsledovanejším ukazovateľom v jej rámci je počet narodených jedincov sledovaný spravidla jeden krát ročne. Úmrtnosť zaraďujem na druhú stránku procesu ľudskej reprodukcie ako jej nutnú a prirodzenú zložku.

Sobášnosť, rozvodovosť a potraty patria k neodlučiteľnej súčasť prirodzeného pohybu a vo veľkej miere môžu ovplyvniť primárne deje, znaky pohybu. Jedným z obzvlášť význačných ukazovateľov je pôrodnosť.

Migrácia ako mechanický pohyb tvorí najvýznamnejšiu súčasť priestorového pohybu obyvateľstva, územnej mobility obyvateľstva kvôli uspokojeniu vlastných potrieb v širokom zmysle tohto pojmu. Migračné saldo súhrnne s prirodzeným prírastkom radím medzi základné fakty bilancie populácie popisovaného územia. Migrácia zahrňuje imigráciu (prist'ahovanie) a emigráciu (vyst'ahovanie) obyvateľstva. V mojom prípade ide o vnútornú migráciu v rámci Olomouckého kraja a republiky. Emigráciou regióny strácajú, táto strata sa vzťahuje hlavne k obyvateľstvu produktívneho a reprodukčného veku. Imigráciou naopak obyvateľstvo získavajú a to práve o ľud produktívneho, reprodukčného a často aj o nadpriemerne vzdelaného.

Štruktúru obyvateľstva som pojmal podľa biologických - pohlavie a vek, a vzdelanostných znakov. Pohlavie a vek sú spracované najčastejším spôsobom interpretácie veku a to vekovou pyramídou Olomouckého kraja. Starobu populácie kartograficky vyjadrujem indexom veku na katastrálnej úrovni obcí. Predproduktívne a poproduktívne obyvateľstvo na úrovni POÚ. Kraj je aj sídlom univerzity a dvoch vysokých škôl, ktorých centrami sú Olomouc s univerzitou, vysokou školou a mesto Píerov s jednou vysokou školou. Táto skutočnosť sa zaiste odzrkadľuje aj vo vzdelanosti celého kraja.

Hlavným cieľom bakalárskej práce bolo zhodnotenie, analýza a vývoj demografických ukazovateľov Olomouckého kraja na úrovni krajskej, správnych obvodov s povereným obecným úradom až do najnižšej úrovne, do úrovne obcí a zároveň komparácia výsledkov s trendom ČR ako celku a to od prvého sčítania ľudu v roku 1869 až po posledné sčítanie, ktoré prebehlo v roku 2001 a so súčasnosťou postupne v priemere za všetky ukazovatele v rokoch 2001 – 2008. Centrom pozornosti mojej práce sa stali demografické ukazovatele ako prostriedky demografickej analýzy a priestorová diferenciácia jednotlivých charakteristík, zameraných na historické súvislosti.

2 METODIKA

2.1 VÝPOČTY JEDNOTLIVÝCH UKAZOVATEĽOV

2.1.1 Rozmiestnenie obyvateľstva

Rozloženie obyvateľstva v priestore býva často veľmi nerovnomerné a v súčasnej dobe sa ešte viac prehľbuje, pretože územný priestor ľudí nie je stanovený ostrou hranicou. Mnoho geografov sa zaujíma práve o štúdium rozloženia populácie v priestore. Rozmiestnenie má tiež veľký vplyv na reprodukciu a pohyb obyvateľstva. Základným a zároveň nevyvrátiteľným tvrdením je, že sa ľudia od nepamäti koncentrovali do sídel. Koncentrácia do sídel neprebíha a neprebíhala samovoľne, je však riadená takzvanými *faktormi rozmiestnenia obyvateľstva* (KOSCHIN, 2005):

- prírodné faktory – klimatické podmienky, nadmorská výška, dostupnosť vodných tokov, kvalita pôdy (skôr v minulosti)
- socio-ekonomické faktory – menili sa vzhľadom k významu a zmene dôležitosti hospodárskych aktivít človeka

Preto aj ľudia vzhľadom k týmto faktorom odpradáva vytvárali sídla rozličných veľkostí a na rozličných miestach, ktoré zjednodušene delíme na samoty, obce a mestá. V úzkej súvislosti so vznikom a rastom počtu sídiel je v dnešnej dobe dôležitá klasifikácia podľa:

- *veľkostných skupín obcí* – tá prebieha v súlade s uznávanými a doporučenými pravidlami, kde najnižšiu hranicu veľkostnej skupiny tvorí obec s počtom obyvateľov do 200 a horná hranica zvyčajne 100 000. Ja som si však nastavil hranice, kde horná hranica spĺňa kategóriu nad 100 000 obyvateľov, ale za najnižšiu hranicu som vybral obce s počtom obyvateľov 1 000 a menšie, takže všetky intervaly vyzerajú nasledovne: 100 000 +; 50 000 – 99 999; 20 000 – 49 999; 10 000 – 19 999; 5 000 – 9 999; 2 500 – 4 999; 1 000 – 2 499 a posledný interval pod 1 000 obyvateľov. V týchto kategóriách som určoval postupne počty obcí za jednotlivé intervaly, kvantitu a percentuálne zastúpenie populácie v daných skupinách. Inšpiroval som sa aj podľa ČSÚ, ktorý zverejňuje zmenu mobility práve podľa veľkostných kategórií obcí priamo v okamihoch sčítania (SRB, 2004).

V mojej práci som sa zameril na takzvané retrospektívne posudzovanie koncentrácie obyvateľstva v jednotlivých intervaloch veľkosti obcí podľa počtu obcí z posledného sčítania SLDB 2001 na území Olomouckého kraja a porovnával som ho so sčítaniami z rokov 1869, 1930, 1950, 1991, 2001. Tieto roky boli zvolené zámerne s tým, že nasledovali významnú spoločenskú alebo historickú udalosť. Rok 1869 bol rokom prvého, oficiálneho, novodobého sčítania, je to vlastne východzí bod, podľa ktorého som mohol postupovať a zrovnávať. V roku 1930 prebehlo už za Československa a bolo druhým pod skončení *prvej svetovej vojny 1914 – 1918*. Prvé sčítanie po vojenskom konflikte nebolo zvolené zámerne z obáv o kvalitu a presnosť informácií z vojnou spustošenej krajiny. Nasleduje sčítanie z obdobia *po druhej svetovej vojne 1939 – 1945*, do ktorej sa postupne zapojila podstatná väčšina štátov z celej Európy a mala za následok takmer 60 miliónov obetí prebehlo až v roku 1950. Bola to teda najzničujúcejšia vojenská konfrontácia v dejinách ľudstva. Sčítanie, ktoré na území Československa prebehlo 3. marca 1991, bolo vôbec prvým po rozpade takzvaného *východného bloku*, ktorého sme boli po dlhé roky neoddeliteľnou súčasťou. V Českej republike od jej novodobého vzniku v roku 1993, sa konalo zatiaľ jediné sčítanie ľudu pod názvom „*Sčítanie ľudu, domov a bytov*“, a to v roku 2001, ktoré prebehlo pod dozorom Českého štatistického úradu.

Prvotný a najviac používaný ukazovateľ rôznorodej koncentrácie obyvateľstva, ktorý predkladá spôsob jak územného, tak aj dobového porovnávania rozmiestnenia populácií je:

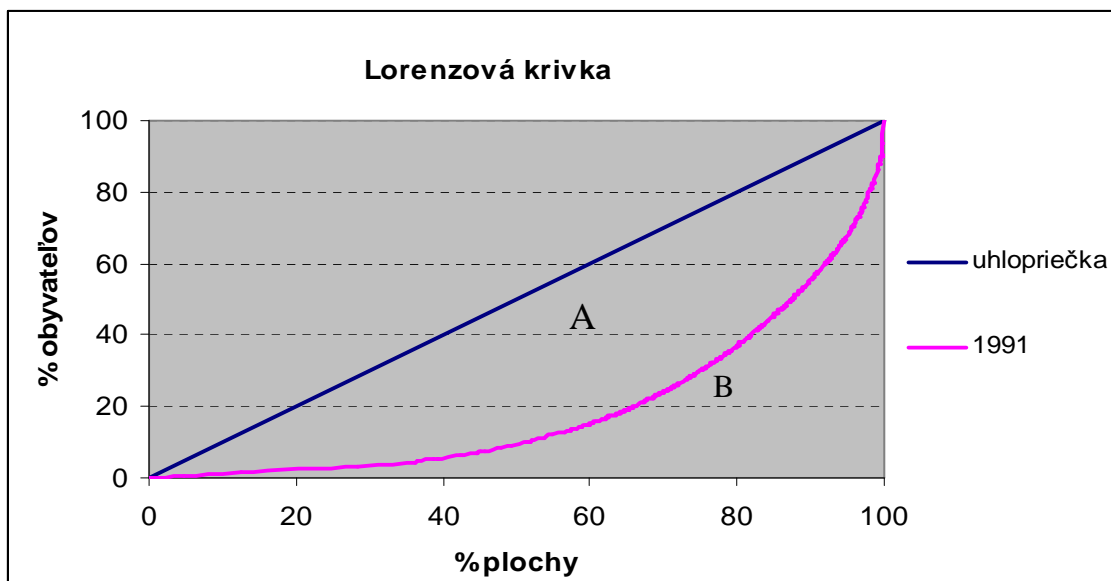
- *všeobecná miera hustoty zaľudnenia* – spadá medzi významné popisy sídelných jednotiek každého regiónu. Určí sa jednoducho ako pomer počtu obyvateľov a veľkosti sídelnej jednotky $h = \frac{P}{U}$, ak P je počet obyvateľov a U je veľkosť územia najčastejšie udávaná v km², potom jednotkou hustoty je obyv./km². Veľmi vhodným grafickým vyjadrením pre dobrú predstavu na územné rozloženie populácie býva *kartogram*, kde je účinné vyjadrovať hustotu za dopredu zvolené plošné jednotky, čo sú v mojom prípade úrovne obcí a obvody SO POU (PAVLÍK, 1986).

- *mestské obyvateľstvo* – rozumieme tým populáciu žijúcu v mestách, pričom rozlišujeme tri základné kategórie miest: *štatutárne, všeobecné nad >3 000 obyvateľov a reálne >5 000*. Ja som sa zameril práve na štatutárnu kategóriu miest,

pre ktorú existuje jednoduchý ukazovateľ, takzvaný podiel mestského obyvateľstva (m) počítaný vzorcom: $m = \frac{M}{S}$, kde M je počet ľudí žijúcich v mestách a S je celkový počet obyvateľov.¹

Za jeden z najčastejšie užívaných a vhodných spôsobov grafického znázornenia rozloženia obyvateľstva v priestore býva označovaná:

- *Koncentračná krivka obyvateľstva (Lorenzová krivka)* – udáva nám na aký počet obyvateľstva pripadá aké veľké územie, (obr. 1). Logicky z toho vyplýva, že obyvateľstvo bude koncentrovanejšie tam, kde mu pripadne menšia plocha územia na ktorej sa sústreďuje. Základom konštrukcie je nanášanie kumulatívnych hodnôt relatívnych podielov počtu obyvateľov na os (y) a kumulatívne hodnoty relatívnych podielov ukazovateľa rozlohy na os (x) (TOUŠEK a kol., 2008).



Obr.1: Ukážka koncentrácie obyvateľstva vyjadrená Lorenzovou krivkou²

So spôsobom a veľkosťou koncentrácie priamo súvisí veľkosť zvoleného územia. Všeobecne teda platí, že čím bude vybraná plocha menšia, tým budú hodnoty rozmiestnenia vyššie alebo čím bližšie uhlopriečky sa krivka nachádza, tým menej je obyvateľstvo koncentrované a naopak, čím ďalej od uhlopriečky, tým vyššia je intenzita koncentrácie.

¹ <http://aplikacergsg.sci.muni.cz/pruvodce-daty-a-jejich-zdroji/obyvateľstvo-2/hustota-zalidneni>

² <http://www.czso.cz/csu/2004edicniplan.nsf/p/4128-04>

S územím, na ktorom žije práve menej koncentrovaná polovica počtu obyvateľov a hlavne zmenami v čase nás oboznamuje:

- *Index heterogenity (H)* – zostrojuje sa tak, že najprv si:
 - vymedzíme čo najmenšie územie s polovicou populácie
 - zistíme presnú polovicu obyvateľov zvoleného územia
 - postupným pričítaním počtu obyvateľov v spojitom území dosiahneme približne polovice zmieňovaného počtu
 - spočítame rozlohy obcí
 - vytýčíme percentuálny podiel obcí
 - H bude potom doplnkom do 100% výmery, čiže do výmery vybraného územia kraja

Ďalším a presnejším určením miery koncentrácie menej tradičnou metódou, kde je plocha vyhradená medzi uhlopriečkou, teda minimálnou koncentráciou a krivkou vyjadrujúcou koncentráciu. Takýto ukazovateľ nazývame:

- *Giniho koncentračný koeficient G* – môžeme ho vyjadriť na pohľad jednoduchým vzťahom, vychádzajúci z Lorenzovej krivky (viz obr. 1): $G = \frac{A}{A+B}$ (PAVLÍK, 1986). Vypočítaval som ho pre správne obvody obcí s povereným obecným úradom (POÚ) a za všetky obce Olomouckého kraja nasledujúcim spôsobom:
 - vybral som 10 najväčších obcí resp. POÚ čo do počtu obyvateľov
 - vypočítal som hustotu zaľudnenia
 - zostupne som zoradil hodnoty počtu obyvateľov podľa hustoty
 - určil som relatívne a kumulatívne relatívne početnosti

Sledované zmeny koncentrácie za SO POÚ boli skúmané za roky 1869, 2001 a za celý kraj už v tejto kapitole zmieňované roky sčítaní 1869, 1930, 1950, 1991

a 2001. Hodnoty sa pohybujú v rozpätí od 0 do 1 s tým, že hodnoty blížiac sa k nule určujú menšiu a približujúce sa k jednotke väčšiu koncentráciu.

2.1.2 Vývoj počtu obyvateľstva

Vývoj počtu obyvateľstva sa dá určiť a sledovať pomocou širokého spektra postupov. Buď to budeme používať absolútne údaje, ktoré sa zvyčajne prezentujú vo forme rôznych tabuliek, alebo formou stĺpcových a spojnicových grafov.

Zo skúsenosti však viem, že analýza absolútnych dát nie je vždy vhodne vypovedajúca a preto pre vývoj obyvateľstva v chronologickom slede absolútne údaje prevádzam na relatívne. Takým typickým ukazovateľom je *bázický a reťazový index*. Bázický index (index s nemennou bázou) využívam v spojitosti so spojnicovým grafom, kde sa graficky najlepšie prezentuje, umožňuje zrovnať širokú škálu a charakterizovať tendencie vývoju počtu populácie. Indexy reťazové bývajú často zmieňované ako (indexy s mennou bázou).

- *Bázický index* – je určený na charakteristiku a zrovnávanie chronologických intervalov. Počíta sa na základe elementárnej zákonitosti, kde premena pozorovaného dejú je vyjadrená percentuálne v spojitosti na vopred určenej nemennej báze. Je zvykom, že táto báza býva začiatočná hodnota. Bázický index (b_i) potom počítame ako: $b_i = \frac{x_i}{x_z}$, kde x_i je i -tá hodnota znaku a x_z je vopred určená nemenná báza.
- *Reťazový index* – funguje na skoro rovnakom princípe ako bázický, s tým rozdielom, že zrovnávame stále nasledujúce hodnoty, to sú už spomínané menné bázy. Výpočet je následne obdobný a nenáročný: $r_i = \frac{x_i}{x_{i-1}}$, kde x_i je i -tá hodnota znaku a x_{i-1} je predchádzajúca hodnota. Reťazový index sa tiež nazýva (predovšetkým v ekonomických vedách) koeficient rastu.

Oba indexy som prezentoval po vykrátení 100 percentuálne, následne tabuľkou a spojnicovým grafom.³

Ďalším z rady spôsobov zobrazenia zmeny vývoju počtu obyvateľov, ktorým som sa nechal inšpirovať, bola metóda kartogramu, ktorou plošne a vizuálne zobrazujem skúmané charakteristiky. Metódou jednoduchého kartogramu sa budem

³ <http://aplikacergsg.sci.muni.cz/pruvodce-daty-a-jejich-zdroji/obyvatelstvo-2/mestske-obyvatelstvo>

zaoberať v ďalšej podkapitole metodického podkladu mojej bakalárskej práce. Na tomto mieste by som však zmienil, že ako v celom metodickom postupe postupujem v retrospektívnom posudzovaní jednotlivých zmien podľa sčítaní, tak aj tu boli mnou vytvorené intervaly zmien od roku 1869 – 1930, 1930 – 1950, 1950 – 1991 a 1991 – 2001 na úrovni SO POÚ. Doposiaľ boli intervaly vytvárané len do posledného sčítania SLDB v roku 2001, teraz však nastáva zmena a podľa „*Databáze demografických údajov*“ za jednotlivé roky a obce v kraji, vytváram interval 2001 – 2008, takže takmer do súčasnosti a až do úrovne katastrof jednotlivých obcí.

V celom tomto kartografickom diele pojednávam o prírastku a úbytku obyvateľstva v percentuálnych hodnotách na celkovom počte populácie za jednotlivé úrovne ako priemer za jednotlivé roky 2001 – 2008.

2.1.3 Prirodzený pohyb obyvateľstva

Iným názvom tiež označovaný ako populačná reprodukcia, prirodzená obmena obyvateľstva patrí medzi najskúmanejšie oblasti demografie, ktoré zahŕňajú procesy spojené s:

- pôrodnosťou
- úmrtnosťou
- potratovosťou
- sobášnosťou
- rozvodovosťou

Pôrodnosť je primárny demografický proces, za účasti ktorého je zaistená reprodukcia ľudských pokolení. Dôležitosť pôrodnosti sa odzrkadľuje v nespočetnom počte demografických ukazovateľov. Určujúcim prvkom pôrodnosti je hrubá miera pôrodnosti (hmp), ako porovnanie počtu živo narodených detí na 1 000 obyvateľov so stredným stavom obyvateľstva. Výsledný vzťah je potom nasledujúci:

$$hmp = \frac{N^{\text{živo}}}{\bar{S}} * 1000$$

pričom $N^{\text{živo}}$ je počet živo narodených v sledovanom období a \bar{S} udáva takzvaný početný (stredný) stav obyvateľstva. Výsledky sú prednášané ústne alebo udávané v jednotkách promile (‰)⁴.

Pri sledovaní dlhodobějších časových intervaloch, čo je v mojom prípade obdobie 2001 – 2008, to znamená osem ročné obdobie, je za potreby pri výpočte hrubej miery pôrodnosti priemerná ročná hodnota pôrodov v tejto perióde (volne preložené ako súčet hodnôt za osem rokov vydelený počtom rokov) vydelená stredným stavom obyvateľstva v tomto období.

Úmrtnosť je ďalšou súčasťou prirodzeného pohybu obyvateľstva. Úmrtie ako také, sa zaradilo medzi počítačné javy, v ktorých demografia našla objekt svojho záujmu. Mortalita ako opačné hľadisko procesu nie je o nič menej významné než stránka prvá, a tou je rodenie. Je príčinou obmeny pokolení, zjednodušuje prispôsobivosť druhu zmene existenčných situácií. Treba však pripomenúť, že akiste úmrtie citelne zasahuje ľudské osudy, ide o prirodzený a nutný demografický dej. Základným ukazovateľom veľkosti intenzity úmrtnosti je hrubá miera úmrtnosti ($hmú$), udávajúca počet zosnulých na 1 000 obyvateľov stredného stavu:

$$hmú = \frac{M}{\bar{S}} * 1000$$

kde M vyjadruje počet zomrelých a \bar{S} je stredný stav obyvateľstva. Rovnako ako pri pôrodnosti sú jednotkami $hmú$ promile (‰) alebo ich ústna prezentácia (PAVLÍK, 1986).

Pri sledovaní dlhodobějších časových intervaloch, čo je v mojom prípade obdobie 2001 – 2008, to znamená osem ročné obdobie, je za potreby pri výpočte hrubej miery úmrtnosti priemerná ročná hodnota úmrtí v tejto perióde (volne preložené ako súčet hodnôt za osem rokov vydelený počtom rokov) vydelená stredným stavom obyvateľstva v tomto období.

Potratovosť je jedným z ďalších znakov prirodzenej reprodukcie populácie, ktorý je spájaný jak s narodeniami, tak i s úmrtnosťou. Príčiny ovplyvňujúce mieru potratovosti pramenia zo zákonodarného základu, osvety, vzdelávania v otázke rodičovstva,

⁴ <http://aplikacergsg.sci.muni.cz/pruvodce-daty-a-jejich-zdroji/obyvateľstvo-2/prirozeny-pohyb-obyvateľstva>

náboženstva, etiky a mnoho ďalších. Hrubá miera potratovosti (hmpo), ako ukazovateľ potratovosti je definovaná podielom potratov na 1 000 obyvateľov stredného stavu, z ktorého dostávame vzťah:

$$hmpo = \frac{A}{\bar{S}} * 1000$$

z čoho A je počet potratov a \bar{S} stredný stav obyvateľstva.

Smerodajnejším je však v tomto ohľade index potratovosti (ipo), ktorý sa vypočíta ako počet interrupcii na 100 narodených:

$$ipo = \frac{A}{N} * 100$$

pričom A je počet potratov a N údaj o počte narodených (TOUŠEK a kol. 2008).

Pri sledovaní dlhodobějších časových intervaloch, čo je v mojom prípade obdobie 2001 – 2008, to znamená osem ročné obdobie, je za potreby pri výpočte hrubej miery potratovosti priemerná ročná hodnota potratov v tejto perióde (volne preložené ako súčet hodnôt za osem rokov vydelený počtom rokov) vydelená stredným stavom obyvateľstva v tomto období.

Sobášnosť, aj keď nesúvisí priamo s priebehom reprodukcie, je jej priradovaný stále významnejší vplyv na natalitu z čoho vyplýva jej zaradenie do prirodzenej obnovy obyvateľstva. Skupina ľudí, ktorá uzatvára a je schopná vyhovieť podmienkam sobáša vytvára takzvané *sobášuschopné obyvateľstvo*. S väčšinou spomínaných javov prirodzenej reprodukcie súvisia aj podobné definície a ináč tomu nie je ani u charakteristiky sobášnosti, ktorá je vyjadrená hrubou mierou sobášnosti (hms) udávanou počtom uzatvorených sobášov na 1 000 obyvateľov stredného stavu a tejto definícii odpovedá vzorec:

$$hms = \frac{S}{\bar{S}} * 1000$$

kde S udáva počet sobášov v sledovanej perióde a \bar{S} stredný stav.

Pri sledovaní dlhodobějších časových intervaloch, čo je v mojom prípade obdobie 2001 – 2008, to znamená osem ročné obdobie je za potreby pri výpočte hrubej miery sobášnosti priemerná ročná hodnota sobášov v tejto perióde (volne preložené ako súčet

hodnôt za osem rokov vydelený počtom rokov) vydelená stredným stavom obyvateľstva v tomto období⁵

Rozvodovosť alebo inými slovami povedané koniec manželstva, je negatívnym pokračovaním sobášnosti a záporne vplýva na celkovú reprodukciu. Skončenie a následný zánik manželstva môže nastať buď smrťou jedného, poprípade oboch partnerov alebo rozvodom, čiže zákonným zrušením manželstva, čo však neplatí pri sobáši požehnanom cirkvou. Hrubú mieru rozvodovosti (*hmr*), ako intenzitu rozvodov vyjadríme počtom rozvodov v zmieňovanom roku pripadajúcich na 1 000 obyvateľov stredného stavu:

$$hmr = \frac{R}{\bar{S}} * 1000$$

kde *R* je počet rozvodov v sledovanom období a \bar{S} stredný stav v sledovanom období.

Pri sledovaní dlhodobějších časových intervaloch, čo je v mojom prípade obdobie 2001 – 2008, to znamená osem ročné obdobie, je za potreby pri výpočte hrubej miery rozvodovosti priemerná ročná hodnota rozvodov v tejto perióde (volne preložené ako súčet hodnôt za osem rokov vydelený počtom rokov) vydelená stredným stavom obyvateľstva v tomto období.

2.1.4 Mechanický pohyb (migrácia)

Za migráciu považujeme sťahovanie v priestore a spôsobuje permanentné zmeny v počte obyvateľstva čo do prírastku tak do úbytku populácie. Na území Českej republiky sa štatisticky sledujú informácie o migrácii, len tie ktoré presahujú správne hranice obcí. V konečnom zúčtovaní nie je migrácia nič iné než spôsob premiestňovania sa v geografickom priestore za účelom splnenia nevyhnutných potrieb pre svoju existenciu (TOUŠEK a kol. 2008).

Migrácia je sama o sebe zložená z dvoch zložiek:

- imigrácia (prist'ahovaní)
- emigrácia (vyst'ahovaní)

Imigráciou sú definované takzvané „imigračné oblasti“, v ktorých prevažujú pozitívne faktory, priaznivé životné podmienky pre prist'ahovanie a realizáciu sa hlavne

⁵ <http://aplikacergsg.sci.muni.cz/pruvodce-daty-a-jejich-zdroji/obyvatelstvo-2/umrtnost-a-potratovost>

obyvateľstva reprodukčného a produktívneho veku. Ukazovateľom pre vyčíslenie imigrácie je hrubá miera imigrácie (hmi), vyjadrovaná podielom počtu imigrantov na 1 000 obyvateľov stredného stavu vzťahom:

$$hmi = \frac{I}{\bar{S}} * 1000$$

kde I vyjadruje počet imigrantov za sledované obdobie a \bar{S} stredný stav obyvateľstva.

Emigrácia ako podstata „emigračných oblastí“, u ktorých prevládajú väčšinou nepriaznivé aspekty vývinu populácie. Takéto oblasti sa vyznačujú úbytkom hlavne obyvateľstva v reprodukčnom období života, ktoré charakterizuje nadpriemerné vzdelanie a vysoká kvalifikovanosť. Obdobne ako hrubú mieru imigrácie dostaneme hrubú mieru emigrácie (hme):

$$hme = \frac{E}{\bar{S}} * 1000$$

z čoho E je počet emigrantov za sledovanú periódu a \bar{S} stredný stav obyvateľstva (PAVLÍK, 1986).

Sumárnym vyjadrením celkovej migrácie je napokon *migračné saldo* (ms) definované rozdielom počtu imigrantov a emigrantov. Prirodzene podľa matematických zákonov sčítania a odčítania môžu nastať dva prípady:

- $I - E > 0$, čistá imigrácia
- $I - E < 0$, čistá emigrácia

Najbežnejšia forma uvedenia migračného salda, býva vo forme prepočítania na 1 000 obyvateľov v strednom stave:

$$ms = \frac{I - E}{\bar{S}} * 1000$$

v ktorom I je počet imigrantov za sledované obdobie, E počet emigrantov a \bar{S} je stredný stav obyvateľstva.

Ak sledujeme dlhodobejšie časové rady, čo je v mojom prípade obdobie 2001 – 2008, takže osem ročné obdobie, je za potreby pri výpočte migračného salda priemerné ročné migračné saldo v tomto období (volne preložené ako súčet hodnôt za osem rokov vydelený počtom rokov) vydelená stredným stavom obyvateľstva za toto obdobie.

2.1.5 Štruktúra obyvateľstva

Podľa veku – skladbu populácie podľa veku vykladáme ako štruktúru celkového počtu mužov a žien vo vekových triedach. Býva označovaná za jednu z primárne skúmaných demografických charakteristík spolu s pohlavnou. Takmer vždy sa v grafických a tabuľkových vyjadreniach uvádzajú muži a ženy oddelene pričom. Sústredene vyjadrenou charakteristikou demografickej štruktúry je pruhový graf, ktorý sa pre zjednodušenie označuje veková pyramída, ktorá určuje tri základné populačné modely (KOSCHIN, 2005):

- progresívny
- stacionárny
- regresívny

Nasledujúcim ukazovateľom, pomocou ktorého sme schopní vyčíslieť starnutie populácie je *index staroby* (Is) konštruovaný pomerom počtu poproduktívneho (obyvateľstvo staršie ako 65 rokov) a predproduktívneho (populácia mladšia ako 15 rokov) a je uvedený v percentách:

$$I_s = \frac{P_{65+}}{P_{0-14}} * 100$$

kde P_{65+} je počet obyvateľov starších ako 65 a P_{0-14} počet obyvateľov mladších ako 15 rokov.

Takisto nenáročnou analýzou je podiel *poproduktívnej* zložky populácie na celkovom počte obyvateľov :

$$\text{poproduktívne} = \frac{P_{65+}}{P} * 100$$

a podiel *predproduktívneho* obyvateľstva s tým, že namiesto zložky poproduktívneho nahradíme obyvateľstvo vo veku 0 – 14 a dostaneme výsledný vzťah:

$$\text{predproduktívne} = \frac{P_{65+}}{P} * 100$$

kde P_{65+} je obyvateľstvo vo veku 65 rokov a staršie a P_{0-14} vo veku 15 rokov a mladšie.⁶

⁶ <http://aplikacergsg.sci.muni.cz/pruvodce-daty-a-jejich-zdroji/obyvatelstvo-2/celkovy-prirustek>

Podľa vzdelania – v súvislosti s diferenciáciou obyvateľstva podľa jeho kultúrnych znakov majú rozdiely v úrovni vzdelania pomerne značnú nezávislosť. Vzdelanie bolo v dávnych dobách privilegiom vyšších sociálnych vrstiev. Až v období európskej renesancie sa nahlas začali šíriť nároky po vzdelaní pre každého ako znak základného ľudské právo. Aj napriek tomu sa v minulosti nekládli každému rovnaké podmienky vzdelanosti a prejavovala sa diskriminácia voči ženám. Zmenu priniesla až snaha o zrovnoprávnenie a novoveká emancipácia (PAVLÍK, 1986). Ďalším dôležitým faktorom vzdelania je vzdelávací systém spoločnosti a predsudok, že muž v dnešnej modernej dobe už nemá vždy lepšie vzdelanie ako žena.

V rozvinutých krajinách s takmer úplnou gramotnosťou hodnotíme ukazovatele vzdelanosti populácie a celkovú mieru kvality života úrovňou najvyššieho dosiahnutého stupňa vzdelania. Obyčajne sa stretávame s týmito primárnymi kategóriami vzdelania:

- obyvateľstvo so základným vzdelaním a bez vzdelania
- stredné vzdelanie bez maturity
- stredné vzdelanie s maturitou a vyšším odborným vzdelaním
- obyvateľstvo s vysokoškolským vzdelaním (TOUŠEK *akol.*, 2008)

Český štatistický úrad poskytuje dáta ešte za jednu kategóriu a tou je „neuveďené“, sú to sčítané osoby, ktoré neuviedli stupeň vzdelania a v takomto prípade túto skupinu ľudí zahrnieme do skupiny najnižšieho vzdelania alebo ju rozpočítame za predpokladu rovnakej štruktúry vzdelania do ostatných kategórií.

Najčastejšie používaným ukazovateľom vzdelanosti je podiel obyvateľstva s maturitou a vyšším vzdelaním na obyvateľstve 15 ročného vyjadrený vzorcom a uvádzaný najčastejšie v percentách⁷:

$$vzd. = \frac{P_{s_maturitou_a_vyšším}}{P_{15+}} * 100$$

⁷ <http://aplikacergsg.sci.muni.cz/pruvodce-daty-a-jejich-zdroji/obyvateľstvo-2/vekova-struktura>

2.2 ZDROJE DÁT

Zdroje dát o populácii, jej veľkosti, zložení vývoji sa delia schematicky na pramene z doby, keď neexistovala štatistika a pramene z obdobia už „štatistického“. Na tomto mieste sa potom rozlišujú na sčítania ľudu, štatistiky pohybu populácie a vlastné šetrenia, výskumy.

Hlavné dáta zaoberajúce sa zložením obyvateľstva sú poskytnuté v *sčítaniach ľudu*, o ktorých už bolo zmieňované v kapitole o histórii SLDB 1869 – 2001. Jediným súhrnným zdrojom, čo sa týka dlhodobého vývoju obyvateľstva je z 19. storočia *Retrospektívny lexikón obcí ČSSR 1850 – 1970*, vydaný Federálnym štatistickým úradom v roku 1978. Bol výsledkom dlhej a náročnej štatistickej, archivárskej a výskumnej práce. Hlavnú zásluhu na vzniku lexikónu mal významný český demograf Vladimír Srb, pod ktorým vznikol ako jeho idea.

Ďalším zdrojom dát môjho diela sa stal Historický lexikón obcí Českej republiky 1869 – 2005, pod vedením J. Růžkovej, J. Škrabala a kolektívu autorov. V lexikóne je obsiahnutý historický, mnohoročný vývoj počtu obyvateľov, sídelný vývoj územia, k ktorom sa niekoľkokrát zmenilo územné členenie a charakter štátu. Konštruovaný je v zmysle administratívneho členenia štátu k 1. 1. 2005. Lexikón prešiel radou zmien, aktualizácií, doplnkami informácií a kontrolou údajov z predošlého vydania lexikónu. Cieľ bol dosiahnutý po dlhoročnej námahe a dal vzniku doposiaľ najlepšiemu informačnému prameňu, podávajúcemu detailné dáta z dobového osídlenia našich zemí medzi rokmi 1869 – 2005. Zložený je z dvoch primárnych zväzkov, prvý zahŕňa štatistické informácie o počte obyvateľov a domov zistených podľa sčítaní od prvého roku 1869, 1880, 1890, 1900, 1910, 1921, 1930, 1950, 1961, 1970, 1980, 1991 až po zatiaľ posledné sčítanie uskutočnené v roku 2001. Prvý diel bol obohatený údajmi hektárovej rozlohy a o prvej písomnej zmienke pre jednotlivé obce.⁸ Druhý zväzok, formulovaný ako menný a textový popis jednotlivých obcí a častí obcí, vyskytujúcich sa na území ČR od roku 1869 až po rok 2005.⁹

Dáta, ktoré neboli obsiahnuté v Historickom lexikóne obcí Českej republiky, som získaval zo stránok štatistického úradu a to z verejne dostupnej databázy „*Databáze demografických údajů za obce ČR*“. Pozostáva z dvoch častí, z prvej časti boli použité údaje na konštruovanie, vyhodnocovanie a tvorbu máp za ukazovatele územných zmien, vývoju počtu obyvateľov, prirodzenej obmeny obyvateľstva

⁸ [http://www.czso.cz/csu/2004edicniplan.nsf/t/9200404384/\\$File/13n106cd1.pdf](http://www.czso.cz/csu/2004edicniplan.nsf/t/9200404384/$File/13n106cd1.pdf)

⁹ [http://www.czso.cz/csu/2004edicniplan.nsf/t/92004043AA/\\$File/13n106cd2.pdf](http://www.czso.cz/csu/2004edicniplan.nsf/t/92004043AA/$File/13n106cd2.pdf)

narodením a umieraním, sťahovaním za obdobie 1971 – 2008. Druhá časť zaoberajúca sa sobášnosťou, rozvodovosť a potratmi v perióde 1991 – 2008. Všetky obce, ktoré sa nachádzajú v databáze, sú radené v súlade s okresmi dnešného členenia. Obce patriace v minulosti do iného administratívneho celku, boli celý čas priradované k súčasnému stavu.

S rokom 2005 sa mení názov „Databáze demografických údajů za obce ČR“ na „Demografická ročenka České republiky“. Posledná príručka, z ktorej som čerpal bola „Demografická ročenka Olomouckého kraja 2008“, kde sú obsiahnuté údaje za celý kraj a dáta za konkrétne obce som získaval cez ročenky jednotlivých okresov kraja.¹⁰

2.3 ZMENA ÚZEMNEJ ŠTRUKTÚRY OLOMOUCKÉHO KRAJA

„K 1. 7. 2004 nabyla účinnosti vyhláška č. 388/2004 Sb. o stanovení správních obvodů obcí s pověřeným obecním úřadem a správních obvodů obcí s rozšířenou působností. Novela vyhlášky provádí dva druhy změn. Reaguje především na zákon č. 387/2004 Sb., o změnách hranic krajů a o změně zákona č. 243/2000 Sb., o rozpočtovém určení výnosů některých daní územním samosprávným celkům a některým státním fondům (zákon o rozpočtovém určení daní), ve znění pozdějších předpisů, a zákona č. 314/2002 Sb., o stanovení obcí s pověřeným obecním úřadem a stanovení obcí s rozšířenou působností, a zákona č. 131/2000 Sb., o hlavním městě Praze, ve znění pozdějších předpisů (dále jen „zákon o změnách hranic krajů“) a dále zohledňuje požadavky obcí, které požádaly o změnu zařazení do správního obvodu obce s pověřeným obecním úřadem, resp. obce s rozšířenou působností, z důvodu výhodnější dostupnosti orgánů veřejné správy. Novela vyhlášky nabyla účinnosti dnem 1. července 2004, k faktickému přesunu obcí mezi jednotlivými správními obvody došlo k 1. lednu 2005.

Z Moravskoslezského kraje přecházejí do kraje Olomouckého tři obce – Moravský Beroun, Norberčany a Huzová, které budou spadat pod okres Olomouc.

Ve vazbě na zákon č. 387/2004 Sb., o změnách hranic krajů, do správního obvodu obce s pověřeným obecním úřadem (POÚ) Šternberk přechází obec **Huzová**. Olomouckému kraji přibude jeden pověřený obecní úřad Moravský Beroun, pod který budou spadat zbylé dvě obce **Norberčany** a **Moravský Beroun**. Všechny tři obce budou patřit do správního obvodu obce s rozšířenou působností (ORP) Šternberk.¹¹“

¹⁰ <http://aplikacergsg.sci.muni.cz/>

¹¹ http://www.czso.cz/xm/redakce.nsf/i/zmena_hranic_olomouckeho_kraje_k_1_1_2005

„Dnem 1. července 2006 nabyl účinnosti zákon č. 234/2006 Sb. o obcích. Tento zákon umožnil mimořádně vznik dvou nových obcí k 1. červenci 2006 a to oddělením části obce od stávající obce. V Olomouckém kraji k 1. 7. 2006 tak vznikla obec Držovice, která se oddělila od obce Prostějov.¹²“

2.4 KARTOGRAFICKÉ METÓDY

Základom mojej bakalárskej práce sú grafické, hlavne kartografické vyjadrovacie prostriedky. Ako metóda pre vyjadrenie demografických plošných údajov mi poslúžila *metóda kartogramu*, ktorá patrí medzi najčastejšie používané vyjadrovacie prostriedky v tematickej kartografii.

Kartogram môžeme definovať ako: *„tematickú mapu, znázorňujúcu plošným spôsobom štatistické dáta prepočítané na relatívne hodnoty v dopredu definovaných územných jednotkách. Metóda kartogramu býva často kombinovaná s metódou kartodiagramu, čo umožňuje súčasné vyjadrenie absolútnych a relatívnych hodnôt“* (KRTIČKA, 2007).

Za plošné jednotky som si zvolil administratívne hranice správnych obvodov obcí s povereným obecným úradom (POÚ) a obcí Olomouckého kraja z dôvodu doposiaľ nespracovaných demografických charakteristík v týchto úrovniach. V zásade sa kartogrami delia na dve kategórie:

- kartogrami pravé – jav prepočítavame na danú jednotku plochy (počet obyvateľov na km²)
- kartogrami nepravé – namávajú priestorovú podstatu, bývajú vzťahované na inú hodnotu v rámci plošnej jednotky. Pre správnosť vytvorenia stupnice je dôležité vykonať rozbor začiatočných, vstupných dát: overiť maximálne, minimálne hodnoty, početnosť výskytu javu a vybrať primerané farby intervalov.

Do primárnych príkladov kartogramov patria:

¹² http://www.czso.cz/xm/redakce.nsf/i/nova_mesta_a_mestyse_v_olomouckem_kraji

- jednoduchý – najviac používaný, pre ktorúkoľvek plochu interpretuje jednu charakteristiku
- zložený – dve alebo viac charakteristík v areáloch
- štruktúrny – zobrazuje internú analýzu javu
- sieťový – obsahom sú geometricky určené oblasti (obdĺžniky, štvorce)
- priestorový – plošné vyjadrenie jednoduchého kartogramu, (KRTIČKA, 2007)

Ako vhodný typ kartogramu je v mojej bakalárskej práci použitý jednoduchý, teda vyjadrujúci práve jednu charakteristiku (podiel mestského obyvateľstva, prírastky/úbytky na 1 000 obyvateľov, počet narodených/ zomrelých na 1 000 obyvateľov, sobáše, rozvody, potraty na 1 000 obyvateľov, podiel obyvateľov vo veku 0 – 14, 65+ na celkovom počte za plošnú jednotku, podiel obyvateľov s maturitou a vyšším vzdelaním na obyvateľstve staršom ako 15 rokov)

2.5 SOFTWARE

Ako základný software pre spracovanie mojich kartografických výstupov, mi poslúžila staršia verzia programu ArcGIS, presnejšie ArcGIS 9.2. ArcGIS je sada zložená z geografického informačného systému GIS a softwarových produktov spoločnosti ESRI. ArcGIS rady 9 prišiel na trh v máji roku 2004, aj keď rokom vydania patrí už do kategórie starších produktov, mne však v plnej miere poslúžil pri realizácii mojich plánov a zámerov pri tvorbe kartogramov.

2.5.1 Kartografické dáta

Pri vyhľadávaní a rozlišovaní kartografických dát, musíme brať na zreteľ primárne rozlíšenie týchto dát na dve podoby a to:

- rastrové – tvorba týchto dát spočíva v grafickej reprodukcii historických máp skenovaním

- vektorové – v dnešnej dobe sú vytvárané výlučne dáta tohto typu

Ktorýkoľvek kartografický software narába so svojim vlastným *vektorovým formátom*. Medzi tieto grafické programy patrí aj už zmieňovaný program ArcGIS, s formátom SHP ktorý poskytuje najlepší spôsob spravovania vektorových dát. *Rastrové dáta* sú najčastejšie využívané pri digitálnej publikácii dát vo vektorovom formáte. Súčasne ako je veľa formátov vektorových dát, obdobná je situácia rastrových, ktorých je značný počet, ale s tým že sú pre bežného používateľa prístupnejšie. Najznámejšie z nich sú formáty: TIFF, JPEG, GIF, PNG a iné.¹³

¹³ http://projekty.geolab.cz/gacr/a/files/cajt_fmadvz05.pdf

3 CHARAKTERISTIKA ZÁUJMOVÉHO ÚZEMIA

Vznik Olomouckého kraja sa datuje do roku 2001 a zaberá územie na severozápade Moravy, ktoré tvorí väčšinu oblasti Haná. Susedí na západe s Pardubickým krajom, na východe s Moravskosliezským a od juhu Zlínským a Juhomoravským krajom. Na severe hraničí s Poľskou republikou a tvoria hranicu dlhú 104 km.

Dohromady so Zlínským krajom vytvárajú územie Stredná Morava (NUTS 2). Olomoucký kraj je zložený z piatich okresov (Jeseník, Šumperk, Prostějov, Přerov a Olomouc). 1. 1. 2005 prišlo k rozšíreniu Olomouckého kraja o tri obce z Moravskosliezského kraja (Moravský Beroun, Norberčany, Huzová). Dňom 2006 vošiel v platnosť zákon č. 234/2006 Sb. o obciach. Tento zákon dal možnosť mimoriadnemu vznik dvoch nových obcí k 1. júly 2006 a to oddelením časti obce od súčasnej obce¹⁴. V Olomouckom kraji k 1. 7. 2006 tak vznikla obec Držovice, ktorá sa oddelila od obce Prostějov a v kraji pribudla ďalšia obec. V kraji bolo vytvorených 13 správnych obvodov obcí s rozšírenou pôsobnosťou a 20 správnych obvodov obcí s povereným obecným úradom.

V rámci republiky patrí kraj na 8. miesto čo sa týka rozlohy 5 266,84 km² k 31. 12. 2008 a zaberá 6,7 %¹⁵ celkovej výmery. Podiel ornej pôdy každý rok znižuje svoju rozlohu v prospech nepoľnohospodárskej pôdy.

Prírodný tvar Olomouckého kraja je do značnej miery nerovnorodý. Zo severnej strany sa rozliehajú obzvlášť vrchoviny, pahorkatiny a horský masív Jeseníkov s najvyšším vrcholom v kraji – Praděd (1 492 m. n. m.). Južná časť je obklopená v prvom rade nížinami a Moravskou bránou. Cez región preteká rieka Morava, ktorej patrí aj najnižší bod v kraji (190 m. n. m.) a to pri meste Kojetín v okrese Přerov. Územím kraja prechádza aj hlavné európske rozvodie. Variabilita prírodných pomerov dáva vzniku nepravidelnému osídleniu a ekonomickému rozkvetu kraja.

Zatiaľ čo koncentrácia osídlenia v správnych obvodoch obcí s povereným obecným úradom, ku ktorým patria najväčšie mestá, dosahuje vyšších hodnôt (Přerov – 240,8 obyvateľov na km², Olomouc 304,8, Prostějov – 171,6), sú v kraji aj správne obvody POU tvorené z menších sídel a obcí a veľkých katastrálnych území, ktorých

¹⁴ http://www.olomouc.czso.cz/xm/redakce.nsf/i/nova_mesta_a_mestyse_v_olomouckem_kraji

¹⁵ [http://www.czso.cz/xm/edicniplan.nsf/t/7F004B2A81/\\$File/71101109.pdf](http://www.czso.cz/xm/edicniplan.nsf/t/7F004B2A81/$File/71101109.pdf)

hustota dosahuje veľmi nízkych hodnôt (napr. Hanušovicko – 25,8 obyvateľa na km², Javornícko – 36,7)¹⁶.

Ku koncu roku 2008 tvorilo územie kraja 398 obcí, ale len 32 z nich so štatútom mesta. Podiel mestského obyvateľstva tvoril 57,4 % a najväčším mestom bolo krajské mesto Olomouc, tvorené populáciou 100 373 ľudí a naopak obec s najmenším počtom obyvateľov 31 bol Šléglov, ktorý svojou polohou patrí do POU Hanušovice.

S počtom obyvateľov 642 117 k 31. 12. 2008 sa kraj začleňuje k stredným až menším. Hustota (121,9 obyvateľa na km²) nedosahuje ani na priemer za celú ČR (132,7 km²)¹⁷.

Rok 2008 bol aj rokom kladnej bilancie prirodzeného prírastku, narodilo sa totiž 7 118 detí a zomrelo 6 433. Napriek tomuto trendu stále klesá zložka detí vo veku od 0 – 14 rokov a zložka obyvateľov po - produktívneho veku 65 a starších rastie. Táto skutočnosť má za následok aj zvyšovanie priemerného veku, ktorý k 31. 12. 2008 vzrástol na 40,5 roku. Neslávny ukazovateľom, ktorý v posledných rokoch nabera na intenzite, je počet detí ktoré sa narodia mimo manželstva a priestoru usporiadanej rodiny a dosiahol už podielu 36,7 % v sledovanom období roku 2008. Ruka v ruke s mimomanželskými pôrodmi kráča aj sobášnosť, počet ktorých sa znížil na 3 098 a na druhej strane rastie rozvodovosť s počtom 1 884 úradne zaznamenaných rozvodov v roku 2008.

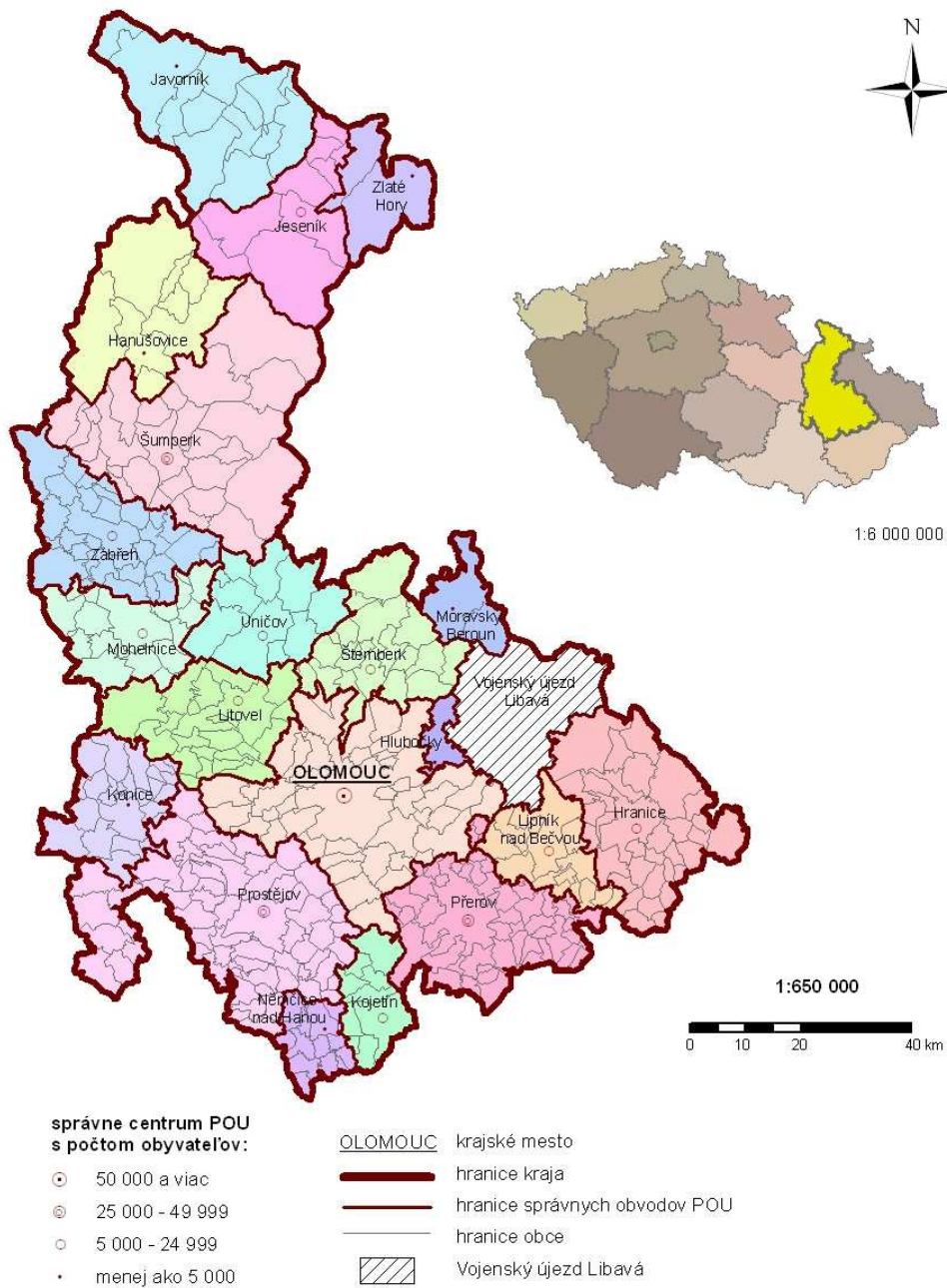
Aj napriek všetkým negatívnym skutočnostiam čo sa týka prognóz vývoju počtu obyvateľstva a celkovo menšou životnou úrovňou má Olomoucký kraj stále dobrý potenciál ľudských zdrojov, čo dokazuje aj úroveň vzdelanosti v ktorej sa kraj zaraďuje medzi kraje v ČR s nadpriemerným vzdelaním. V jednotlivých častiach regiónu sa však aj v tejto oblasti vyskytujú dosť podstatné rozdiely. Nižšiu mieru vzdelanosti vykazujú najmä podhorské oblasti Javornicka, Jesenicka a Šumperska, kde sa to odzrkadľuje v počte podielu stredoškôľakov a vysokoškôľakov. Vyšší podiel vzdelaných sa sústreďuje v okolí krajského sídla Olomouc a v neďalekom okolí, zvlášť v POU Prostějov a Přerov. Vzdelávacími inštitúciami v dostatočne hustej sieti, je zaistené kvalitné vzdelanie, kde druhá najstaršia v republike, Univerzita Palackého stojí na vrchole tejto pomyslenej siete a sídli v krajskom meste Olomouc.

¹⁶ <http://www.czso.cz/xm/redakce.nsf/i/kraj>

¹⁷ [http://www.czso.cz/xm/edicniplan.nsf/t/7F004B2A81/\\$File/71101109.pdf](http://www.czso.cz/xm/edicniplan.nsf/t/7F004B2A81/$File/71101109.pdf)

ADMINISTRATÍVNE ČLENENIE

Olomouckého kraja k 31. 12. 2008



Obr. 2: Administratívne členenie Olomouckého kraja¹⁸

¹⁸ <http://www.olomouc.czso.cz/>

4 HISTÓRIA SLDB 1869 -2001

Sčítanie ľudu patrí medzi najväčšie a najstaršie šetrenie v dejinách zhromažďovania štatistických údajov. Za prvé novodobé sčítanie považujeme sčítanie k 31. 12. 1869, uskutočnené zákonom z 29. marca 1869, s možnosťou využitia moderných techník sčítania. Tento zákon ďalej nariadil, že sa sčítania budú konať v dekadických obdobiach a to rokmi končiacimi nulou „0“, vždy k 31. 12. stanoveného roku. Týmto spôsobom prakticky prebehli sčítania v rokoch 1880, 1890, 1900 a 1910. Na sčítaní sa malo zúčastniť obyvateľstvo a to priamo v mieste, kde sa v ten daný moment presne v deň 31. 12. roku nachádzalo. Všetky tieto sčítania sa od seba metodicky líšili len málo, len v roku 1910 sa už zisťovala doba trvalého pobytu sčítaného obyvateľstva (SRB, 2004).

Sčítania ľudu v Československu nedali zabudnúť na *Rakúsko – Uhorskú zvyklosť*, nielen však z dôvodu zachovania pokračovania údajov, ale ďalším nesporným dôvodom bolo aj nové vecné hľadisko vtedajších sčítaní. Následne sa modernizovali charakteristiky a aj témy ich spracovania.

Postupom času sa prestávalo sčítavať v rozhodujúci okamih 31. decembra v roku, opodstatnením bola skutočnosť, že v závere roka sa relevantná časť populácie nenachádza vo svojom bydlisku a skresľovalo by to výsledky, ktoré sa v tej dobe získavali už známou metódou miesta aktuálnej prítomnosti. Preto sa úvodné sčítanie v Československu konalo 15. februára 1921, ďalšie 1. decembra 1930, tretie 1. marca 1950, štvrté 1. marca 1961, piate 1. decembra 1970, šieste 1. novembra 1980, siedme 3. marca 1991 no a doposiaľ posledné 1. marca 2001.

Počnúc od roku 1961 sa zase sčítava podľa miesta, na ktorom sa v daný okamih osoba nachádza, avšak s tou zmenou že sa zaznamenáva aj trvalé bydlisko sčítanca.

Zásada o prvom československom sčítaní z 8. apríla 1920, ktorou bolo nariadené vykonať do jedného roku sčítanie a podľa vzoru anglosaských zemí ho každých päť rokov opakovať sa však nestretla s úspechom a od tejto metódy bolo zanedlho upustené kvôli nerentabilným nákladom. Súhrnne sa dá povedať, že rok 1921 bol rokom úspešného sčítania. Uvedomele a s racionálnym úsudkom sa obmedzili skúmané atribúty, čo malo za následok dobrú výslednú kvalitu sčítania.

Nasledujúce sčítanie už prebehlo v desaťročnej perióde ako to predpisoval zákon zo 17. marca 1927. Dátum sčítania bolo stanovené na 1. 12. 1930.

V roku 1940 sa malo uskutočniť ďalšie sčítanie. Kvôli okupácii nacistickým Nemeckom sa konal len utajený zápis osôb nemeckého pôvodu.

Následné sčítanie prebehlo 1. 3. 1950 tiež podľa zákona z roku 1927. Súčasťou sčítania mal byť aj sumár domov a bytov, poľnohospodárskych družstiev a priemyselných podnikov.

Sčítanie z 1. 3. 1961 môžeme po prvý krát nazvať *sčítaním ľudu, domov a bytov*. Prvoradým dôvodom, prečo sa sčítanie nekonalo po desiatich rokoch bola *územná reorganizácia*, takzvaná modifikácia krajskej územnej štruktúry.

Sčítania ľudu, domov a bytov v rokoch 1970 a 1980 obsahovo nepriniesli nič nové a výrazne sa neodlišovali od predchádzajúceho, avšak rok 1980 prišiel s technickým pokrokom spracovania a odlišnou formou tlačív (PAVLÍK, 1986).

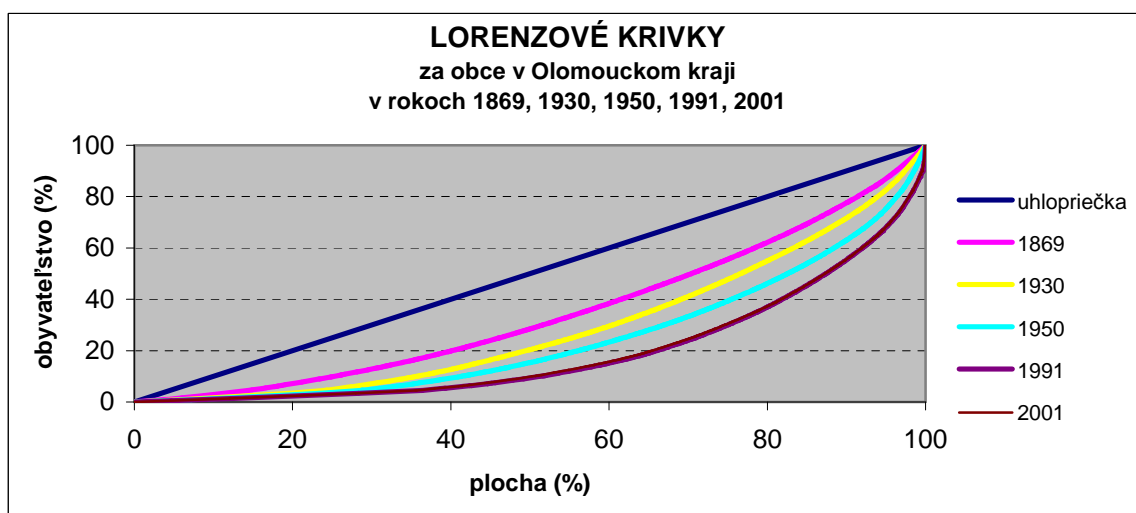
V Československu sa výsledky sčítaní ľudu zverejňovali v diele *Československá štatistika* a údaje na úrovni obcí v *Štatistických lexikónoch*. Súčasne boli vydané celé rady publikácií, správ a rozborov na rôznych úrovniach (SRB, 2004).

5 ZÁKLADNÉ DEMOGRAFICKÉ CHARAKTERISTIKY KRAJA

5.1 VÝVOJ PRIESTOROVÉHO ROZMIESTNENIA OBYVATELSTVA

V tejto časti bakalárskej práce zahrňujúcej pomerne veľkú časovú periódu od prvého novodobého sčítania v roku 1869 až po posledné sčítanie, ktoré prebehlo v roku 2001 sa budem zaoberať ukazovateľmi priestorového rozmiestnenia obyvateľstva v Olomouckom kraji. Väčšina retrospektív má počiatok práve v začiatkoch moderného sčítania v roku 1869 preto som zvolil práve tento rok. Tento rok sa spája ešte s jednou dôležitou udalosťou a tou je priemyselná revolúcia v českých krajinách. Ďalším dôležitým rokom sčítania je 1930 a od prvého sčítania je to dosť dlhé časové obdobie, ktoré prešlo rôznymi premenami v kraji, ktorými boli prvá svetová vojna prebiehajúca v rokoch 1914 – 1918 a vznik Československa. Na roku 1950 sa bezpochyby odzrkadlili výsledky druhej svetovej vojny so strašnými dopadmi jak po demografickej tak po územnej stránke čo malo za následok začiatok nového osídľovania obyvateľstva na v krajine. Rokom 1991 končí éra československých sčítaní a zastúpená zatiaľ jediným sčítaním v dejinách samostatnej Českej republiky konanom v roku 2001 (SRB, 2004).

Už na prvý pohľad je patrné kam smeroval a ako sa vyvíjala koncentrácia v dvoch medzných rokoch za správne obvody POÚ a trend je z obrázku jasne viditeľný. Kým počiatkoch sledovaného obdobia v roku 1860 žila približne polovica populácie Olomouckého kraja na 50 % rozlohy, tak rok 2001 nám priniesol výraznú zmenu čo do koncentrácie, kde zase zhruba 50 % obyvateľov obývalo už takmer 70 % územia v kraji.

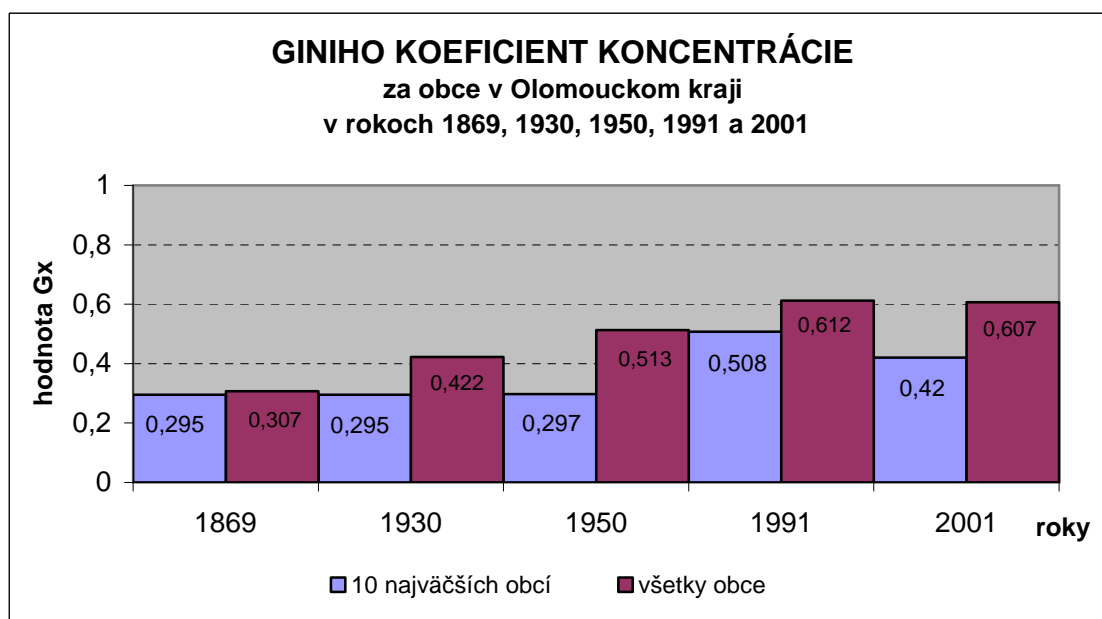


Obr. 3: Ukážka koncentrácie obyvateľstva pomocou Lorenzových kriviek za obce¹⁹

¹⁹ <http://www.czso.cz/csu/2004edicniplan.nsf/p/4128-04>

Markantnejšie rozdiely nám odhaľuje (obr. 4), kde *Lorenzové krivky* vypočítané za jednotlivé obce a s väčšou presnosťou ešte viac prehľbujú rozdiely v územnej koncentrácii a jasne poukazujú na novodobé trendy so snahou koncentrovať sa na čo najväčšom území. Za extrémne prípady považujem roky 1991, 2001 kde rozdiel medzi týmito sčítaniami nie je na prvý pohľad patrný, ale za povšimnutie stojí, že kým za správne obvody POÚ v roku 2001 žila polovica populácie na 50 % rozlohy v kraji, v prepočte na obce je to závatný nárast až k hranici 90 % celkovej výmery.

Dokonalejšou, omnoho presnejšou, ale zato menej tradičnou metódou určenia miery koncentrácie je vyčíslenie *Giniho koeficientu koncentrácie* G_x (Lorenzovo oblúku). Giniho koeficient dosiahol v roku 1869 hodnotu 0,42 za obce v kraji. Počas nasledujúcich rokov sčítania má koeficient rovnomernú až klesajúcu tendenciu snád' až s výnimkou v roku 1991, keď index zastupujúci obce mierne stúpol na 0,508. Koeficienty sa pomaly približujú k jednotke, čo znamená stále nižšiu a zároveň rovnomernejšiu koncentráciu v priestore.



Obr. 4: Ukážka koncentrácie obyvateľstva pomocou Giniho koeficientu za obce Olomouckého kraja²⁰

²⁰ <http://www.czso.cz/csu/2004edicniplan.nsf/p/4128-04>

Index heterogenity (H) nám udáva podiel plochy celkového územia, na ktorej žije presne polovica počtu obyvateľstva. Pre Olomoucký kraj činí v roku 1869 H_{1869} 56,67 a za sčítanie 2001 H_{2001} 80,50. Z toho potom vyplýva, že v roku 1869 žila polovica obyvateľstva Kraja na 43,3 % plochy celkovej výmery a v roku 2001 sa polovica obyvateľstva v kraji koncentrovala už len na 19,5 % rozlohy kraja. Táto situácia vyplýva z rastu počtu obyvateľstva vo väčších mestách.

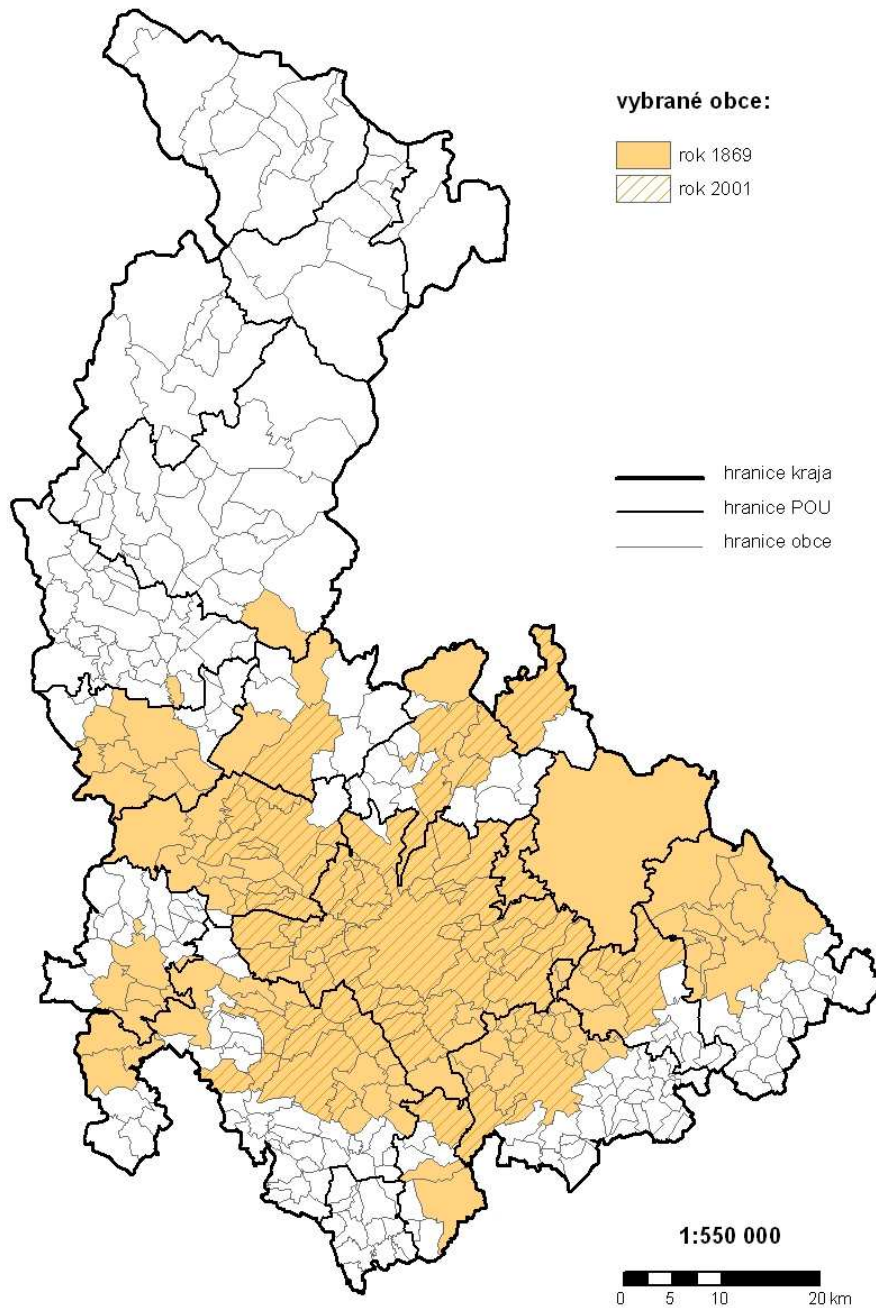
Tab. 1: *Koncentrácia obyvateľstva vyjadrená Indexom heterogenity*²¹

| Olomoucký kraj | 1869 | 2001 |
|---|--------------|--------------|
| rozloha (km ²) | 5 266,94 | 5 266,94 |
| počet obyvateľov | 540 670,00 | 643 817,00 |
| polovica počtu obyvateľov | 270 335,00 | 321 908,50 |
| rozloha obcí výberu | 2 282,02 | 1 027,08 |
| počet obyvateľov vybraných obcí | 269 716,00 | 321 954,00 |
| podiel obcí výberu na rozlohe (%) | 43,33 | 19,50 |
| H = doplnok do celkovej rozlohy kraja (%) | 56,67 | 80,50 |

²¹ <http://www.czso.cz/csu/2004edicniplan.nsf/p/4128-04>

INDEX HETEROGENITY

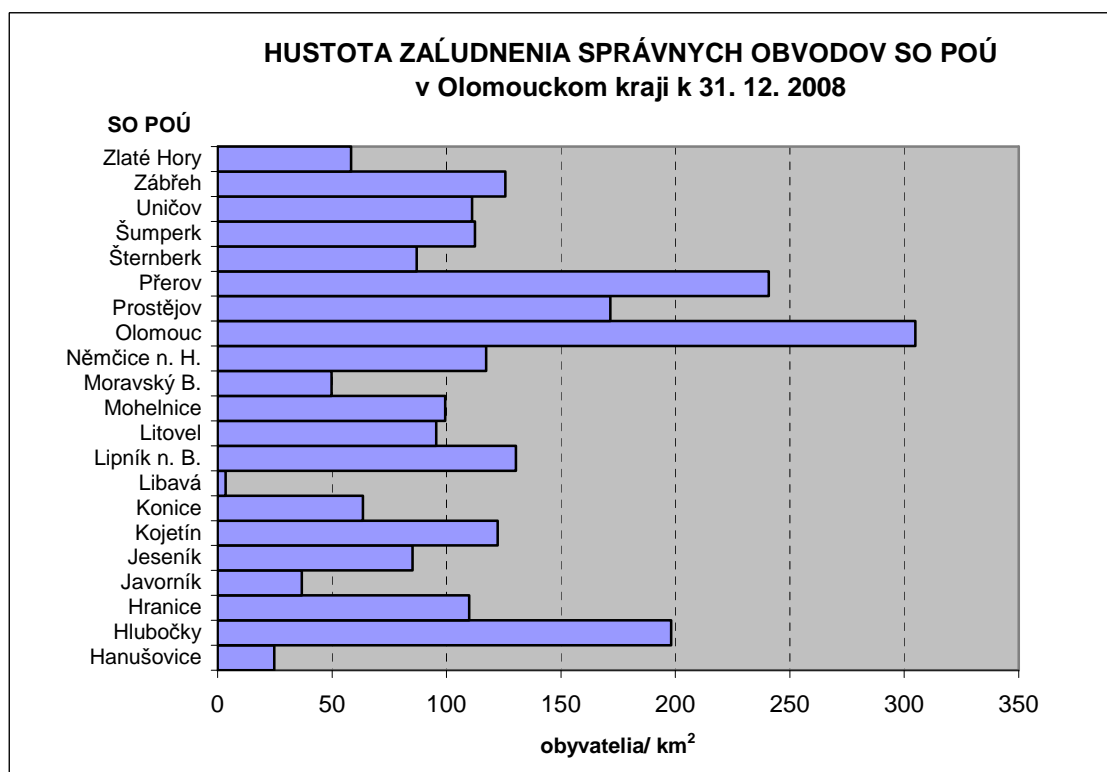
Olomoucký kraj 1869, 2001



Obr. 5: Koncentrácia obyvateľstva v Olomouckom kraji za sčítania 1869, 2001 vyjadrená Indexom heterogenity²²

²² <http://www.czso.cz/csu/2004edicniplan.nsf/p/4128-04>

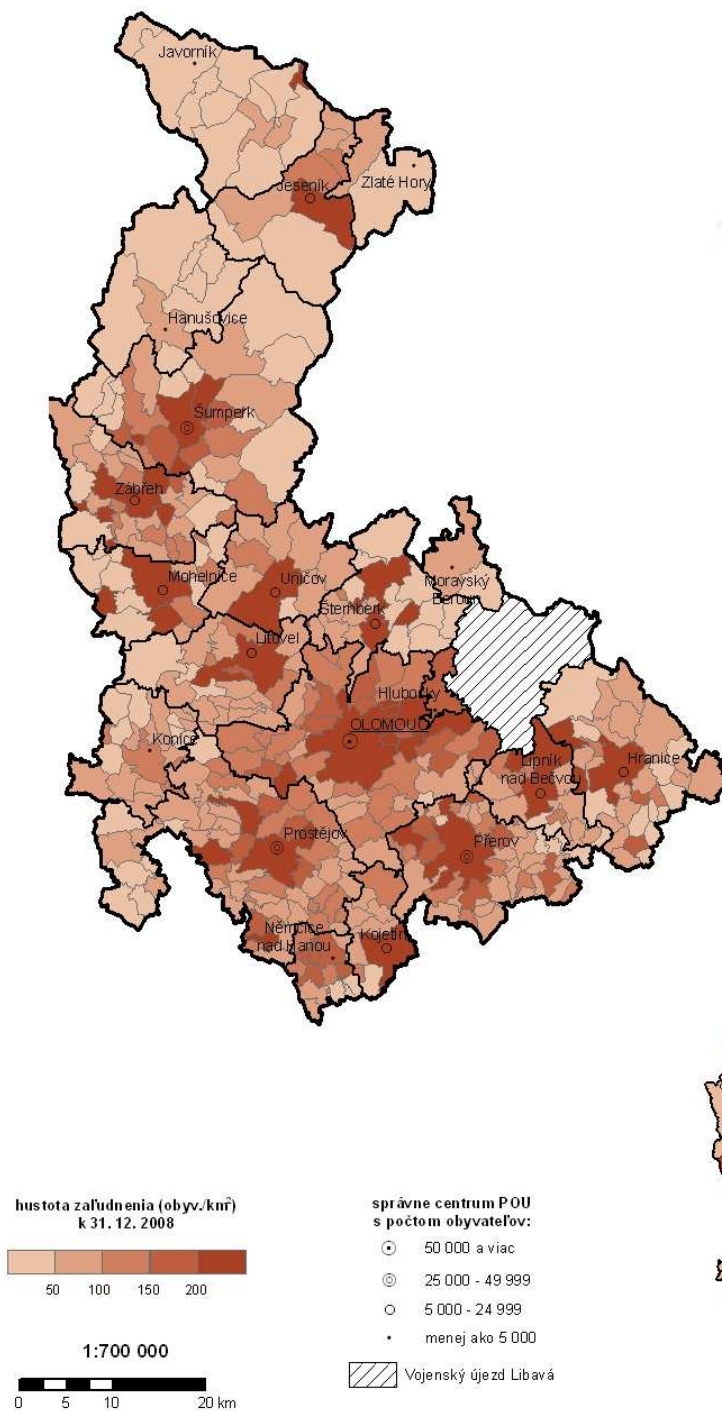
Priemerná hustota zaľudnenia za správne obvody POÚ dosiahla k 31. 12. 2008 111,8 obyv./km² a až desať obvodov nedosiahlo tohoto priemeru. Najľudnatejšími obvodmi POÚ boli Olomouc 305 obyv./km², Přerov 240,8 obyv./km² a Prostějov 171 obyv./km², takže sú to všetko obvody v ktorých sa zároveň nachádzajú aj najväčšie mestá v kraji. Na opačnom póle čo do hustoty zaľudnenia sa nachádzajú Vojenský újezd Libavá 3,5 obyv./km² a obvod Hanušovice 24,8 obyv./km², v ktorých napriek ich veľkým katastrálnym územiám žije malé množstvo ľudí. Všeobecne je teda zrejme, že obyvateľstvo v kraji sa skôr sústreďuje do úrodných nížinatých oblastí Hornomoravského úvalu, v blízkych nivách rieky Bečvy a Moravy a v okolí veľkých miest. Žiadna z obcí v Olomouckom kraji nedosiahla hustoty 1 000 obyv./km², oproti tomu len tri mestá mali hustotu obyvateľstva nad 900 obyv./km². Najpočetnejším intervalom výskytu hustoty obcí bol od 3,5 - 100 obyv./km², v ktorom sa nachádzalo 257 obcí z celého kraja.



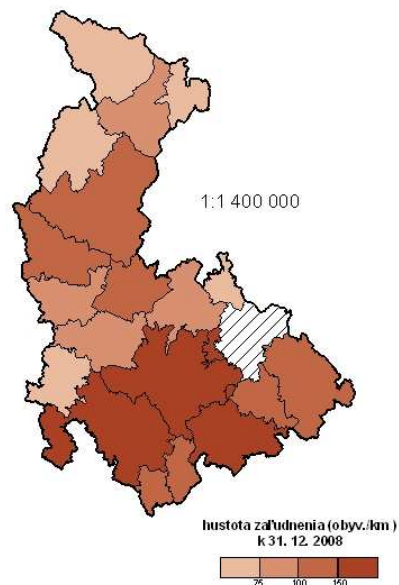
Obr. 6: Hustota zaľudnenia v správnych obvodoch POÚ v Olomouckom kraji²³

²³ http://www.czso.cz/cz/obce_d/index.htm

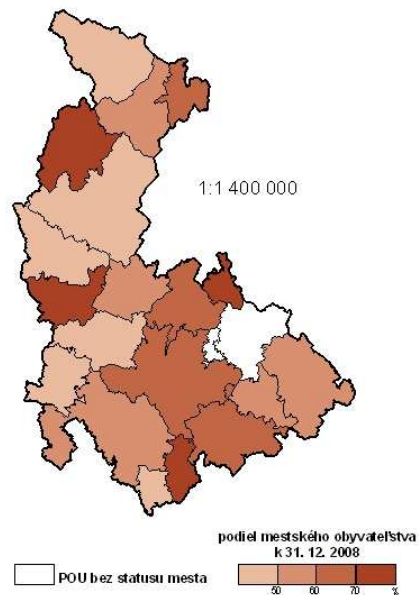
Hustota zaľudnenia (obce)



Hustota zaľudnenia (obvody POU)



Mestské obyvateľstvo



Obr. 7: Hustota zaľudnenia a podiel mestského obyvateľstva v obciach a SO POU v Olomouckom kraji²⁴

²⁴ http://www.czso.cz/cz/obce_d/index.htm

K 31. 12. 2008 žilo obyvateľstvo Olomouckého kraja v 398 obciach čo je približne 6,4 % z celkového počtu obcí v celej ČR, z ktorých 30 obcí malo udelený štatút mesta. Dohromady v mestách v Olomouckom kraji malo trvalé bydlisko 57,3 % obyvateľov čo v porovnaní so 70,4 % priemeru ČR predstavuje priepastný rozdiel. Najväčším, štatutárnym a zároveň krajským mestom s počtom obyvateľov 100 373 bola Olomouc. Najmenším mestom s udeleným štatútom bol Potštát v SO POÚ Hranice v okrese Přerov s počtom 1 191 obyvateľov a najmenšou obcou v kraji vôbec je Šlégov, ktorá má len 31 obyvateľov.

So vznikom, postupným narastaním počtu a veľkosti miest úzko súvisí proces *urbanizácie* definovaný ako „*zmena sociálne-priestorových foriem spoločnosti v dôsledku spoločenskej modernizácie. Najviditeľnejšou stránkou tohto procesu je bezpochyby rast miest, avšak urbanizácia nie je len zmenou osídlenia, ale aj zmenou kultúrnou a sociálnou*“ (MUSIL, 2002). Jednou zo stránok procesu urbanizmu je takzvaná demografická urbanizácia. Je to proces zväčšovania podielu mestského obyvateľstva a rozumieme sa ním koncentrácia populácie v mestských sídlach. V inom slova zmysle je urbanizácia považovaná za rast mestského obyvateľstva, ale na úkor vidieckeho z čoho vyplýva aj jednostranný pohyb obyvateľstva (TOUŠEK a kol., 2008).

Pomerne výstižnou klasifikáciou obcí, ktorá diferencuje mestské a ostatné obce je podľa *veľkostných skupín obcí*. Združovanie obcí do rozlične stanovených veľkostných kategórii obcí má využitelnosť jak pri retrospektívnych, tak pri medzi krajských zrovnaniach. Z časovej rady od roku 1869 do 2001 je patrné, že v Olomouckom kraji je relatívny úbytok počtu obyvateľov v kategórii 5 000 – 9 999 z necelých 17 % na dnešné 4 % a podstatný nárast v intervale 20 000 až 49 999, ktorý činí až 14 %. Novou kategóriou vzniknutou až sčítaním v roku 1991 je kategória 100 000 miest, do ktorej sa zaradilo krajské mesto Olomouc s počtom obyvateľov 102 786. Počas 10 ročného obdobia za sčítanie 2001 zostalo s takmer nezmeneným počtom 102 607 v 100 000 kategórii.

Tab. 2: Počet obcí podľa veľkostných skupín pri sčítaniach ľudu 1869 - 2001²⁵

| kategórie | roky | | | | |
|-----------------|------|------|------|------|------|
| | 1869 | 1930 | 1950 | 1991 | 2001 |
| 100 000+ | 0 | 0 | 0 | 1 | 1 |
| 50 000 - 99 999 | 0 | 1 | 1 | 2 | 0 |
| 20 000 - 49 999 | 1 | 2 | 2 | 1 | 3 |
| 10 000 - 19 999 | 4 | 5 | 3 | 6 | 6 |
| 5 000 - 9 999 | 13 | 9 | 8 | 3 | 3 |
| 2 500 - 4 999 | 24 | 32 | 15 | 19 | 21 |
| 1 000 - 2 499 | 93 | 110 | 93 | 83 | 84 |
| 0 - 999 | 262 | 238 | 275 | 282 | 279 |
| obce celkom | 397 | 397 | 397 | 397 | 397 |

Za povšimnutie stojí takmer stály a nemenný počet obcí v kategórii 1 000 a menej pričom tvoria 70,2 % z celkového počtu obcí, ale žije v nich len 18,1 % z celkového počtu obyvateľov v kraji.

Tab. 3: Počet obyvateľov podľa veľkostných skupín obcí pri sčítaniach 1869 - 2001²⁶

| kategórie | roky | | | | |
|-----------------|---------|---------|---------|---------|---------|
| | 1869 | 1930 | 1950 | 1991 | 2001 |
| 100 000+ | 0 | 0 | 0 | 102 786 | 102 607 |
| 50 000 - 99 999 | 0 | 77 602 | 73 714 | 101 374 | 0 |
| 20 000 - 49 999 | 30 134 | 69 860 | 69 629 | 30 422 | 125 984 |
| 10 000 - 19 999 | 58 500 | 71 231 | 40 638 | 85 177 | 83 571 |
| 5 000 - 9 999 | 91 164 | 65 846 | 55 974 | 24 969 | 24 854 |
| 2 500 - 4 999 | 86 075 | 108 544 | 40 238 | 61 095 | 66 002 |
| 1 000 - 2 499 | 141 889 | 173 690 | 147 542 | 122 320 | 124 045 |
| 0 - 999 | 132 908 | 131 302 | 137 488 | 119 198 | 116 754 |
| spolu kraj | 540 670 | 698 075 | 565 223 | 647 341 | 643 817 |

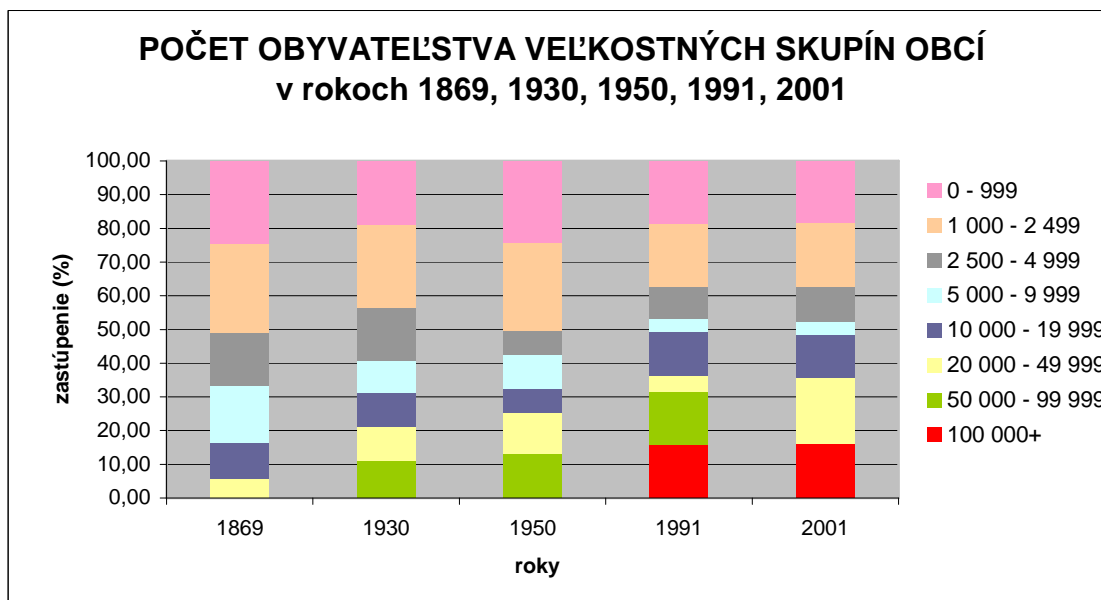
V roku 1869 žilo v obciach 1 000 – 2 499 takmer 26 % z celkového počtu populácie a v roku 2001 to bolo už len 19 %. Zaujímavou kategóriou, ktorá pri prvom sčítaní neexistovala, nasledujúce roky 1930, 1950, 1991 už áno, ale pri sčítaní ju postihol krutý osud zániku. Tvorili ju 2. a 3. najväčšie mesto Přerov s Prostějovom.

²⁵ <http://www.czso.cz/csu/2004edicniplan.nsf/p/4128-04>

²⁶ <http://www.czso.cz/csu/2004edicniplan.nsf/p/4128-04>

Tab. 4: Podiel obyvateľov % podľa veľkostných skupín obcí za sčítania 1869 – 2001 ²⁷

| kategórie | roky | | | | |
|-----------------|-------|-------|-------|-------|-------|
| | 1869 | 1930 | 1950 | 1991 | 2001 |
| 100 000+ | 0,00 | 0,00 | 0,00 | 15,88 | 15,94 |
| 50 000 - 99 999 | 0,00 | 11,12 | 13,04 | 15,66 | 0,00 |
| 20 000 - 49 999 | 5,57 | 10,01 | 12,32 | 4,70 | 19,57 |
| 10 000 - 19 999 | 10,82 | 10,20 | 7,19 | 13,16 | 12,98 |
| 5 000 - 9 999 | 16,86 | 9,43 | 9,90 | 3,86 | 3,86 |
| 2 500 - 4 999 | 15,92 | 15,55 | 7,12 | 9,44 | 10,25 |
| 1 000 - 2 499 | 26,24 | 24,88 | 26,10 | 18,90 | 19,27 |
| 0 - 999 | 24,58 | 18,81 | 24,32 | 18,41 | 18,13 |
| spolu kraj | 100 | 100 | 100 | 100 | 100 |



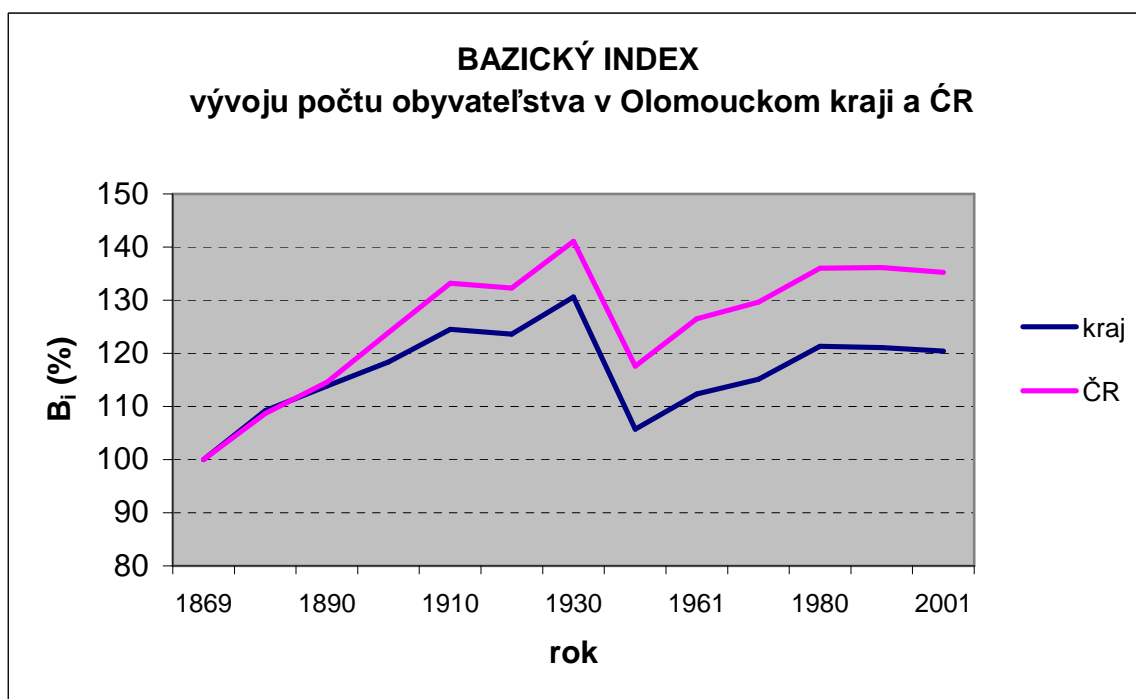
Obr. 8: Podiel obyvateľov v (%) podľa veľkostných skupín obcí pri sčítaniach 1869 - 2001²⁸

²⁷ <http://www.czso.cz/csu/2004edicniplan.nsf/p/4128-04>

²⁸ <http://www.czso.cz/csu/2004edicniplan.nsf/p/4128-04>

5.2 ANALÝZA VÝVOJU POČTU OBYVATEĽSTVA

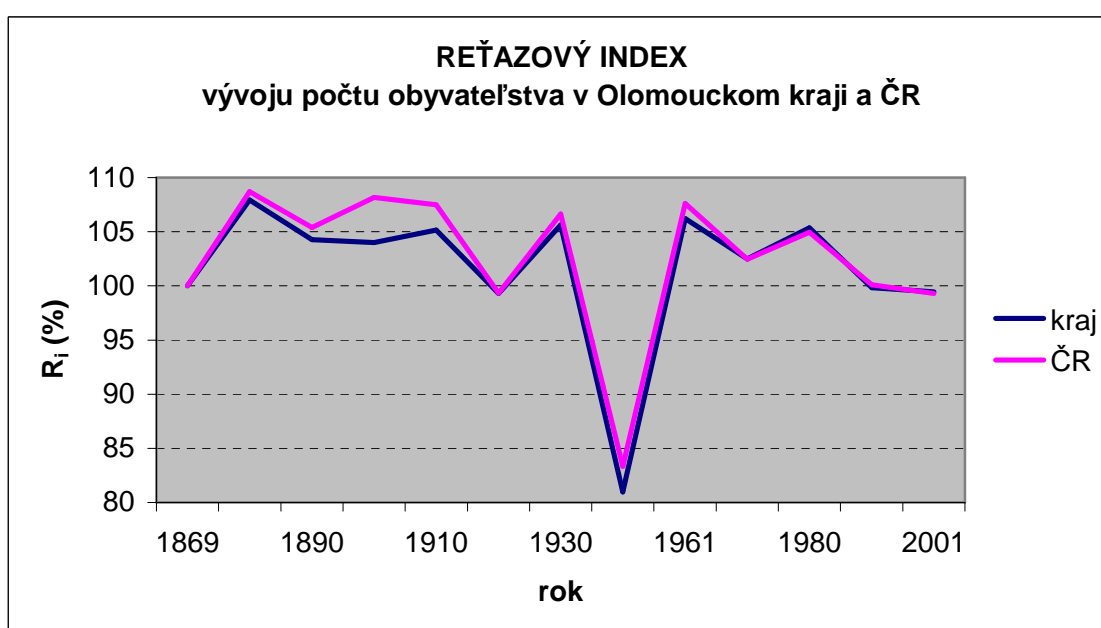
Za zvolené územie Olomouckého kraja a vo vybraných sídelných úrovniach, ktoré tvoria obce a správne obvody POÚ, som sa zamerlal na retrospektívny vývoj obyvateľstva od prvého sčítania 1869 – 2001 v rovine SO POÚ a novodobý vývoj od posledného sčítania až do roku 2008 podľa štatistických ročeniek. Kvantita obyvateľstva v kraji a takmer vo všetkých obvodoch POÚ a zároveň aj v ČR rastie až do prvého medzníku, ktorým je prvá svetová vojna, kde sa rast nachvíľu spomalil. V samotnom POÚ Olomouc vzrástol počas tejto periódy počet obyvateľov o takmer neuveriteľných 63 000. Tridsiate roky dosiahli v počte obyvateľov v kraji svojho vrcholu 698 075 obyvateľov. V dôsledku druhej svetovej vojny dochádza v päťdesiatych rokoch k rapídному úbytku obyvateľstva a za sčítanie 1950 klesol počet až na 565 223 pričom úbytok pozorujeme vo všetkých SO POÚ s výnimkou Hlubočiek. Najvýraznejšie straty utrpel SO POÚ Libavá až 58 % čo je celkom logické vzhľadom k funkcii vojenského újezdu, ktorú plnila a stále plní. Olomoucký kraj prišiel celkovo v priemere o zhruba 20 % populácie. Celé obdobie päťdesiatych rokov sa po vojne vyznačuje úhrnnými stratami z dôvodu odsunu a násilného vyst'ahovania Nemcov.



Obr. 9: Vývoj počtu obyvateľov Olomouckého kraja a Českej republiky v rokoch 1869 – 2001 vyjadrený bázickým indexom ²⁹

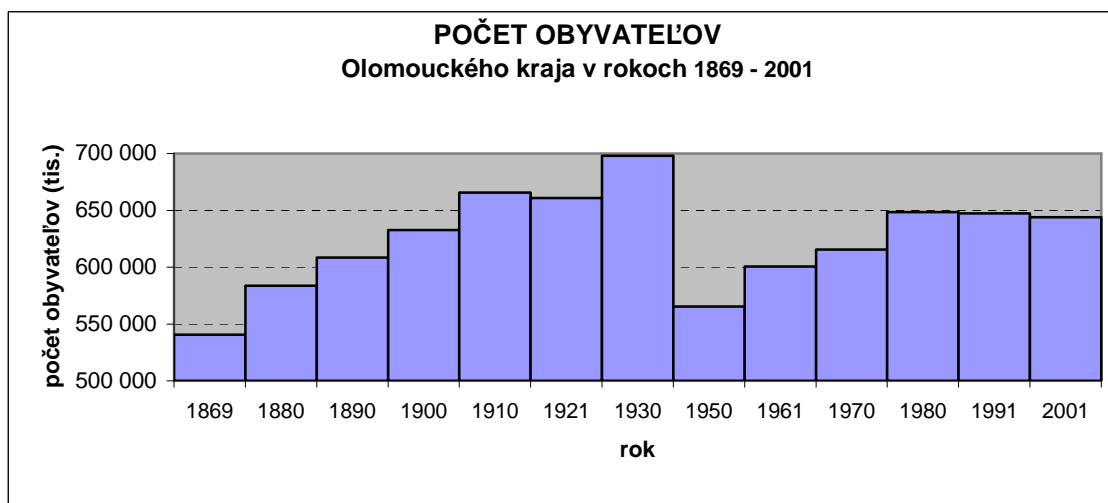
²⁹ <http://www.czso.cz/csu/2004edicniplan.nsf/p/4128-04>

V 60. rokoch minulého storočia sa začína demografická situácia postupne vylepšovať a prispeli tomu nemalou mierou sedemdesiate roky, ktoré sa vyznačovali propopulačnou politikou vtedajšieho prezidenta Gustáva Husáka. Vzišla z nej takzvaná silná populácia „husákových detí.“ K miernemu úbytku v deväťdesiatych rokoch nemalým príčinením prispela vtedajšia politická a ekonomická situácia po rozpade východného, komunistického bloku a rast počtu obyvateľov sa vtedy zastavil na čísle 647 341. Ani jeden z SO POÚ neprekonal výraznejších strát obyvateľstva počas tohto obdobia. Tento trend sa dá vypozerovať nie len v Olomouckom kraji, ale dopady sú citeľné na celom území ČR.

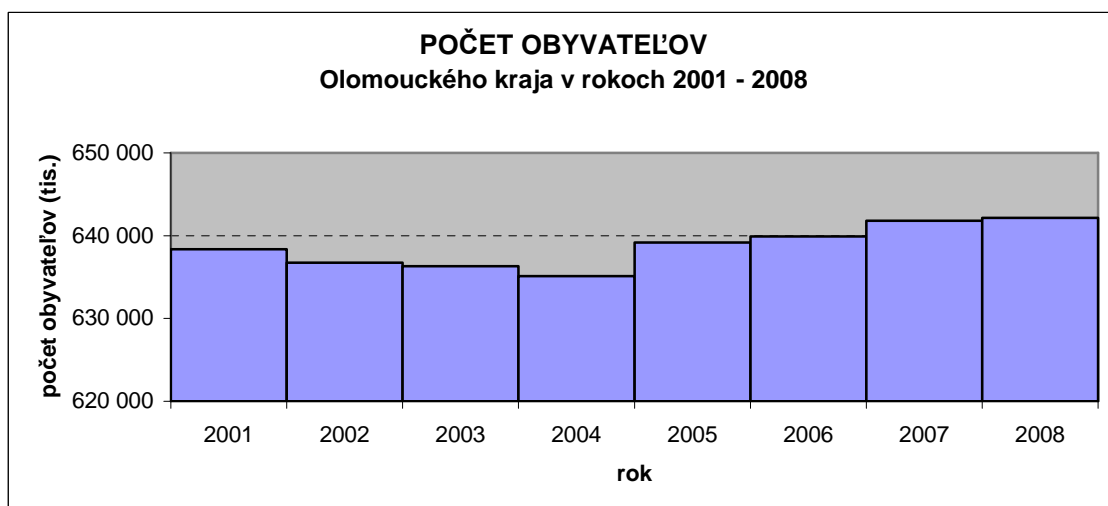


Obr. 10: Vývoj počtu obyvateľov Olomouckého kraja a Českej republiky v rokoch 1869 – 2001 vyjadrený reťazovým indexom³⁰

³⁰ <http://www.czso.cz/csu/2004edicniplan.nsf/p/4128-04>



Obr. 11: Vývoj počtu obyvateľov Olomouckého kraja a Českej republiky v rokoch 1869 – 2001 vyjadrený absolútnym počtom ³¹



Obr. 12: Vývoj počtu obyvateľov Olomouckého kraja a Českej republiky v rokoch 2001 – 2008 vyjadrený absolútnym počtom ³²

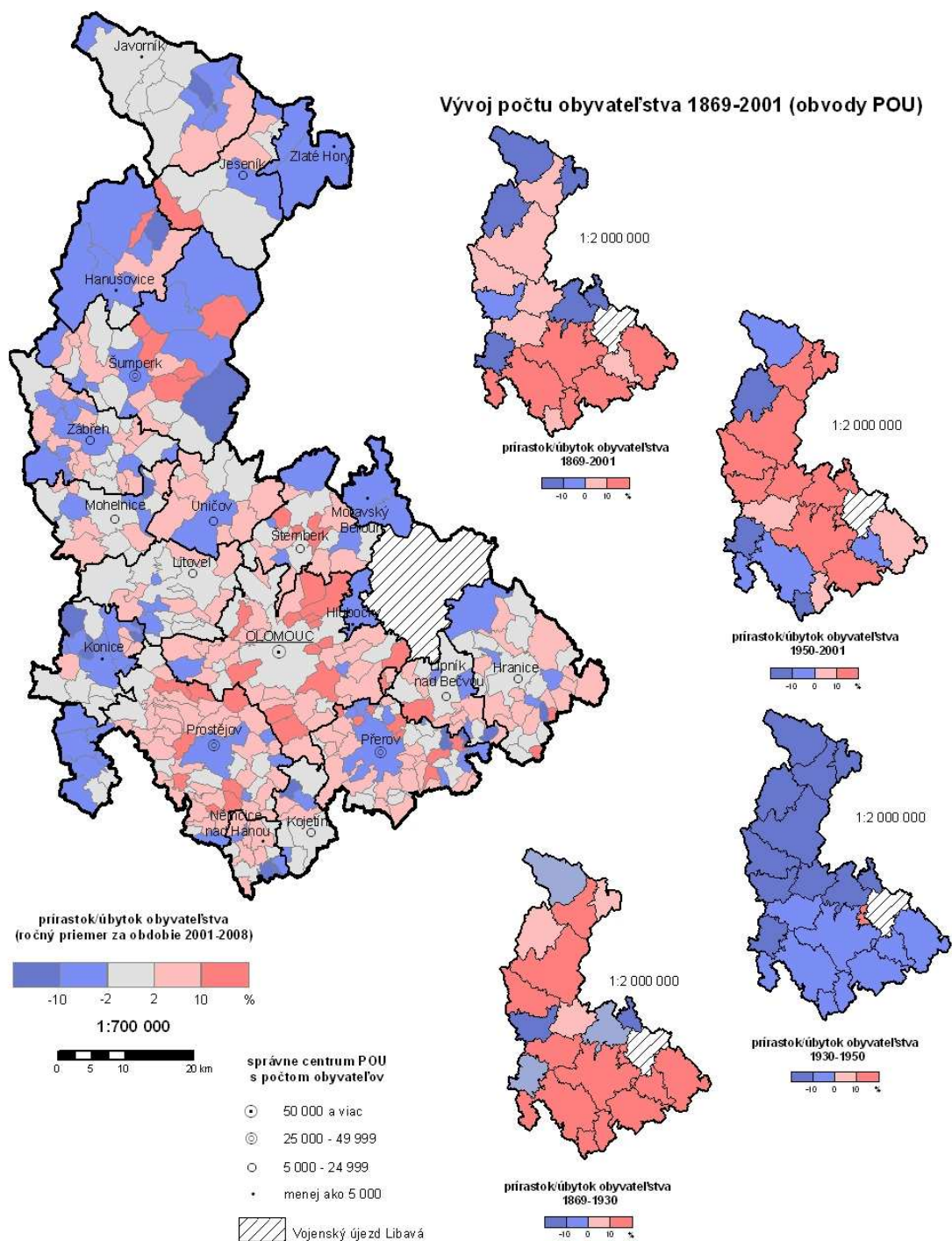
Extrémnym prípadom v novodobom vývoji počtu obyvateľov je obec Hlušovice v POÚ Olomouc s takmer 105% nárastom. Súčasný smerom sťahovania ľudí sa stali takzvané „satelity“, obce v okolí najväčších miest zaznamenávajúce výrazný nárast počtu obyvateľstva. Spomeniem predovšetkým obce Hněvotín, Horka nad Moravou, Bystrovany, Bukovany, Dolany a mnoho ďalších v „prstenci“, okolí mesta Olomouc. Zároveň však veľké mestá začínajú mať problém s počtom obyvateľov a vyzdvihol by som mestá Olomouc, Přerov a Prostějov s dlhodobou klesajúcou krivkou od -1,8 do -5,5

³¹ <http://www.czso.cz/csu/2004edicniplan.nsf/p/4128-04>

³² http://www.czso.cz/cz/obce_d/index.htm

percentného bodu v osemročnom priemere od 2001 – 2008. Regióny s trvalou stratou sa nachádzajú v okolí štátnych hraníc s Poľskou republikou, podhorských oblastiach Jeseníkov a SO POÚ Němčice nad Hanou, za ktoré spomeniem obec Srbce, majúcu populačnú stratu takmer -20 % za posledných osem rokov. V súčasnosti je tendencia vývoja aj kvôli stabilizácii spoločenských a politických pomerov prakticky nemenná. Malý pokles od SLDB 2001 v počte obyvateľov v absolútnych číslach o skoro 8 000 sa zastavil v roku 2004. Odvtedy je trend mierne stúpajúci a k 31. 12. 2008 sa zastavil na počte 642 137 obyvateľov.

Vývoj počtu obyvateľstva 2001-2008



Obr. 13: Vývoj počtu obyvateľov v SO POU 1869 – 2001³³ a obciach 2001 – 2008 v Olomouckom kraji³⁴

³³ <http://www.czso.cz/csu/2004edicniplan.nsf/p/4128-04>

³⁴ http://www.czso.cz/cz/obce_d/index.htm

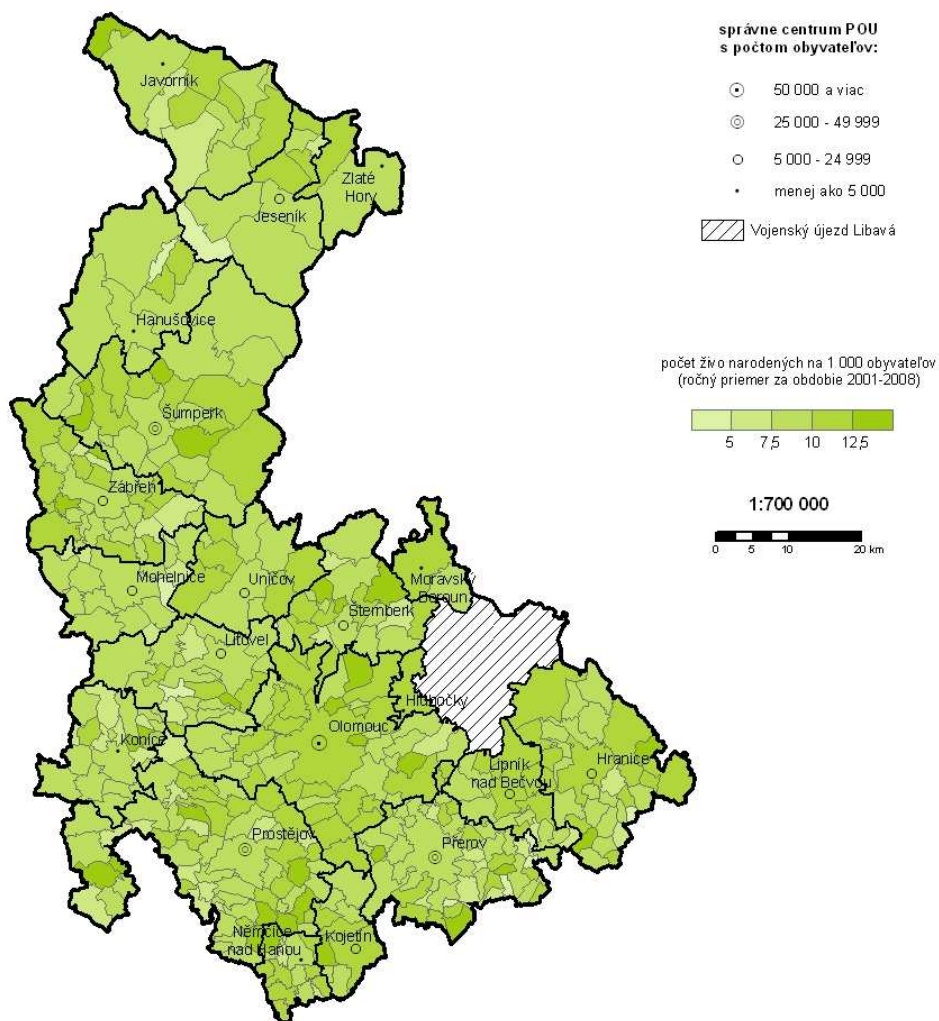
5.3 POHYB OBYVATEĽSTVA

5.3.1 Prirodzený pohyb

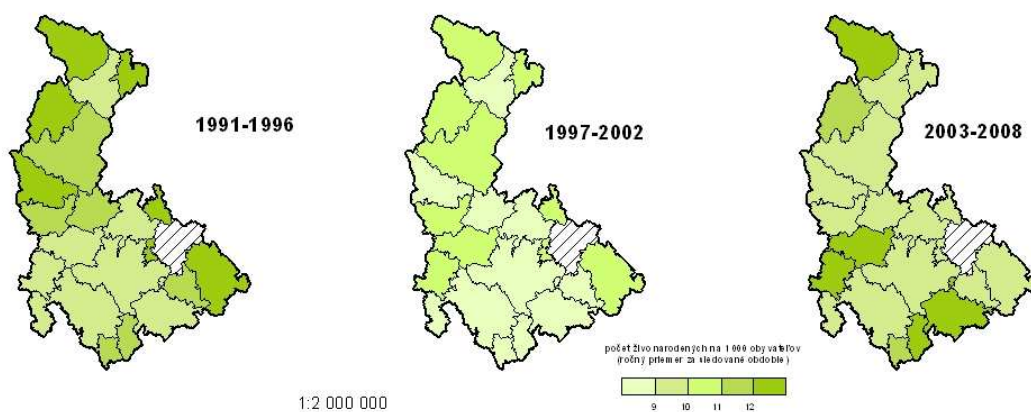
Za podstatu populačných procesov považujem prirodzenú menu obyvateľov zastúpenú procesmi živo *sa rodiacich detí a zomrelých*. Zameriam sa hlavne na prírastky a úbytky obyvateľstva v období od roku 1991 – 2008. V priebehu sledovaného obdobia sa kraj vyznačuje striedavými fázami prirodzeného prírastku. Kým v rokoch 1991- 1993 mal ešte kladnú bilanciu 1 854 narodených, nasledujúce roky počnúc rokom 1994 až 2005 vykazujú záporné prírastky, z toho vyplýva že v kraji sa už v rodilo menej detí ako úhrnne umrelo ľudí. Kraj tak utrpel prirodzenú stratu -10 397 obyvateľov. Táto situácia postihla celé územie Českej republiky a dôvodom bola nízka pôrodnosť. Za zlomové obdobie môžeme považovať rok 2006, ktorý postupne s rokmi 2007 a 2008 už nevykazujú záporné, lež kladné bilancie s celkovým prírastkom prirodzeným 1 288. V rámci obvodov SO POÚ dosiahol Moravský Beroun v období 1991 – 1996 najvyššej pôrodnosti 14,07 narodených na 1 000 obyvateľov stredného stavu, za periódu 1997 – 2002 to bol s výrazným poklesom opäť Moravský Beroun s 9,9 ‰ a priemer v celom kraji dosiahol len 9,1 ‰. Za povšimnutie stojí, že ani jeden z SO POÚ neprekročil hranicu 10‰. Posledné skúmané obdobie 2003 - 2008 so sebou prinieslo nárast celkového krajského priemeru objemu narodených, ktorý sa oproti predchádzajúcemu štatisticky zlepšil na 9,8 ‰ a až 12 So POÚ prekročilo túto hodnotu a s 11,1 ‰. Obce Olomouckého kraja dosiahli v období 2001 – 2008 priemernú hodnotu pôrodnosti 9,6 ‰. Až 5 obcí v priemere vykazovalo extrémne hodnoty nad 15 narodených na 1 000 obyvateľov stredného stavu. Krajnú medzu 1‰ nedosiahli obce Strukov a Dolní Těšice.

Podmieňujúcim faktorom pôrodnosti je samozrejme *potratovosť*, ktorý je s ňou v úzkej súvislosti. Kladnou správou je konštatovanie, že počty potratov sa od roku 2001 – 2008 znížili jak v celej republike, tak i v Olomouckom kraji a priemer sledovanej periódy dosiahol 3,6 potratov na 1 000 obyvateľov stredného stavu. Tento stav je daný hlavne zodpovedným postojom žien pri ochrane voči nevítanému počatiu. V dobách pred spomínaným zlepšením potratovej situácie bol potrat obvyklou časťou demografického chovania. Obvod s najnižšou mierou potratovosti je Mohelnice s 2,6 potratmi na 1 000 obyvateľov a naopak s najvyšším počtom 4,4 ‰ je POÚ Moravský Beroun.

Pôrodnosť 2001-2008 (obce)



Pôrodnosť 1991-1996, 1997-2002, 2003-2008 (obvody POU)



Obr. 14: Vývoj hrubej miery pôrodnosti v SO POU 1991 – 2008 a obciach 2001 – 2008 v Olomouckom kraji³⁵

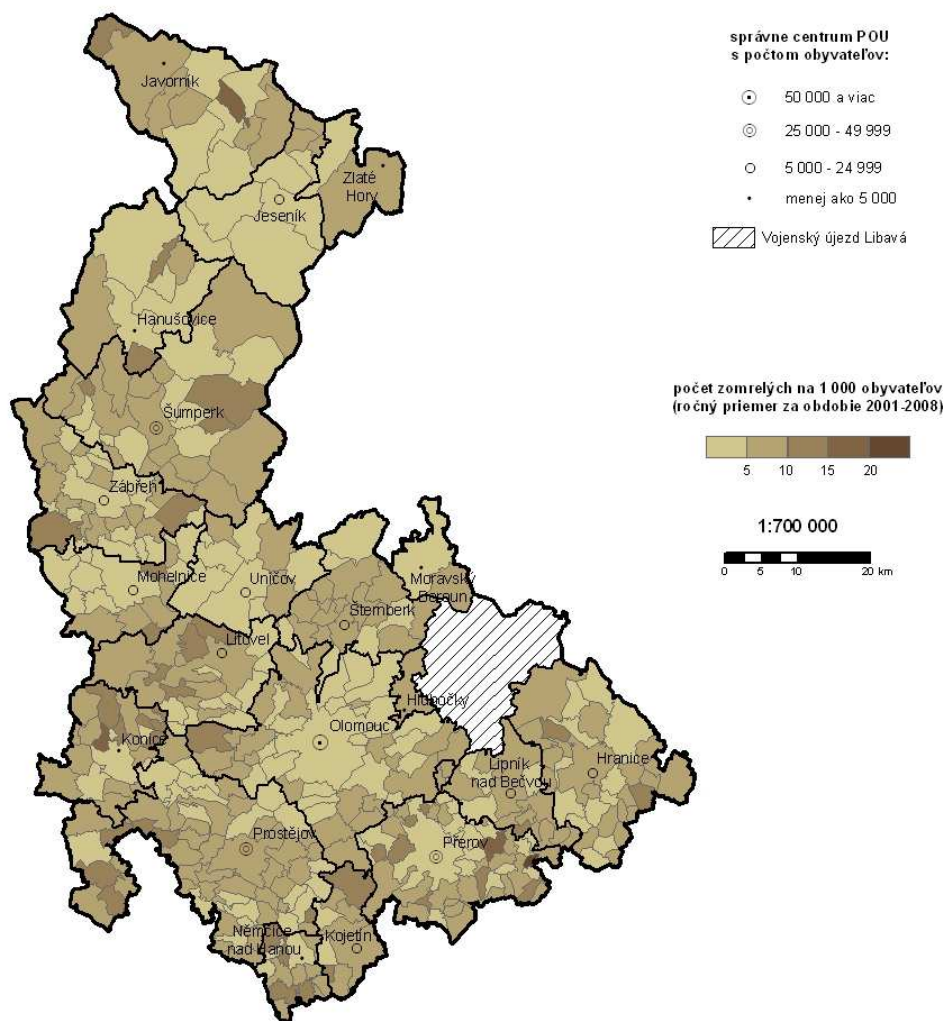
³⁵ http://www.czso.cz/cz/obce_d/index.htm

Úmrtnosť patrí medzi neoddeliteľnú súčasťou a je aj dôvodom prirodzenej straty obyvateľstva. Na rozdiel od pôrodnosti, ktorá mala klesajúce a stúpajúce sklony sa prirodzená miera úmrtnosti držala na všeobecne stabilnej pozícii a od roku 1991 - 2008 nepresiahla v priemere za SO POÚ úrovne 11 úmrtí na 1 000 obyvateľov. Dolný interval klesol k 10,2 ‰ a horná hranica sa pohybovala okolo 10,6 ‰. Nadpriemernou mierou úmrtnosti sa vyznačuje až 8 správnych obvodov POÚ presahujúcich 12 ‰. Najviac vymierajúcim obvodom je Kojetín, kde miera úmrtnosti na 1 000 obyvateľov dosiahla 14,06 ‰.

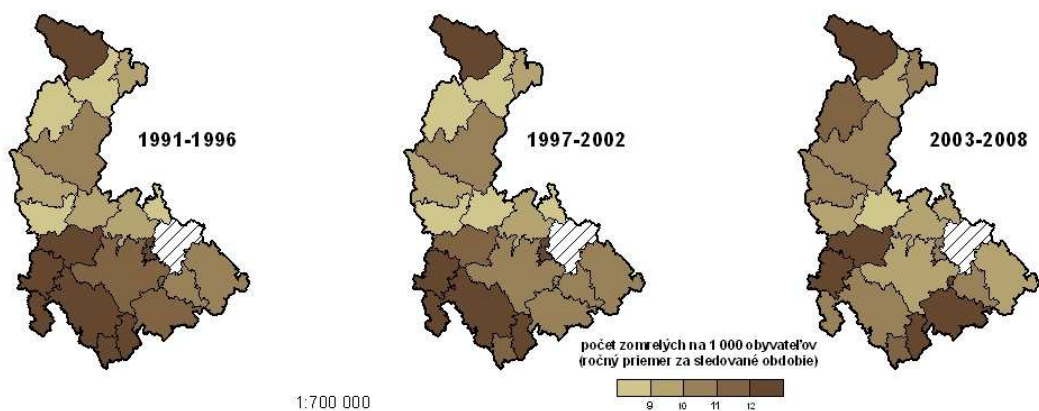
Zloženie obyvateľstva z hľadiska rodinného stavu - *sobášnosť a rozvodovosť* ktoré sú súčasťou prirodzeného pohybu sa od roku 1989 dostáva zmenou životného štýlu mladých ľudí úplne inú úroveň. Nastupujúcim trendom je hlavne znižovanie počtu sobášov. Manželstvo už zďaleka nie je prvoradým zámerom mladej generácie pri porovnaní s predchádzajúcimi generáciami zhruba z pred 20 rokov. Úroveň postupne padala až na dnešný krajský priemer 4,6 sobášov na 1 000 obyvateľov počas rokov 2001 – 2008. V absolútnom vyjadrení sa v Olomouckom kraji vykonalo 24 589 sobášov čo činí ročný priemer 3 074. Najaktívnejším z tohto hľadiska je SO POÚ Hlubočky, kde miera sobášnosti dosiahla 5,8 ‰. Najmenej sobášov bolo v SO POÚ Moravský Beroun. Nesmieme zabudnúť na to, že v porovnaní s kraji Českej republiky je hrubá miera sobášnosti skoro najnižšia.

Súbežne ako sa vyvíja sobášnosť, kráča s ňou po boku *rozvodovosť* vyjadrená hrubou mierou rozvodovosti. Z hľadiska zrovnania medzi kraji sa nachádza s priemerným počtom rozvodov 2,8 na 1 000 obyvateľov stredného stavu za obdobie 2001 – 2008 tesne pod republikovým priemerom 3. Miera rozvodovosti sa v Olomouckom kraji od roku 2001 postupne zvyšuje bez výraznejších výkyvov. Priemerne sa v kraji koná 1 953 rozvodov ročne, z ktorých až 27 % pripadá na správny obvod POÚ Olomouc v absolútnom vyjadrení. Naopak najmenej sa páry rozvádajú v so POÚ Konice s mierou 1,8 ‰.

Úmrtnosť 2001-2008 (obce)



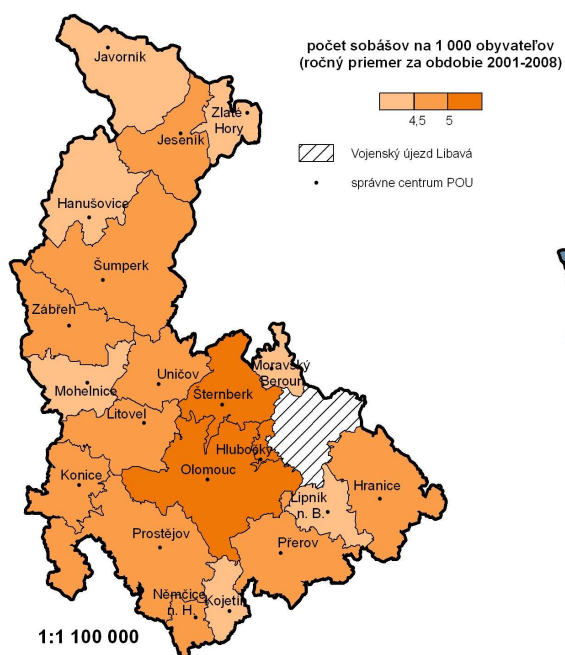
Úmrtnosť 1991-1996, 1997-2002, 2003-2008 (obvody POU)



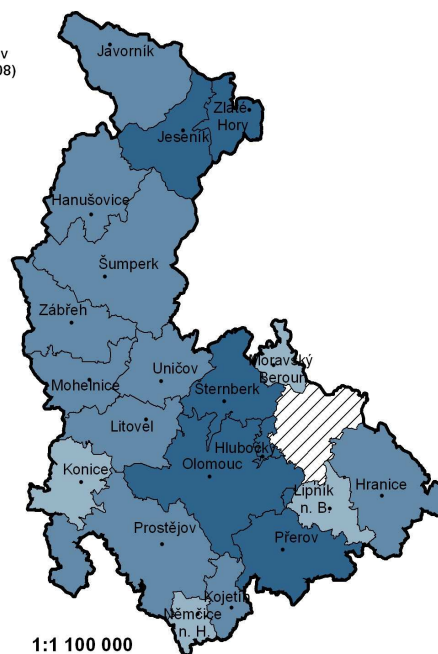
Obr. 15: Vývoj úmrtnosti v SO POÚ 1991 – 2008 a obciach 2001 – 2008 v Olomouckom kraji ³⁶

³⁶ http://www.czso.cz/cz/obce_d/index.htm

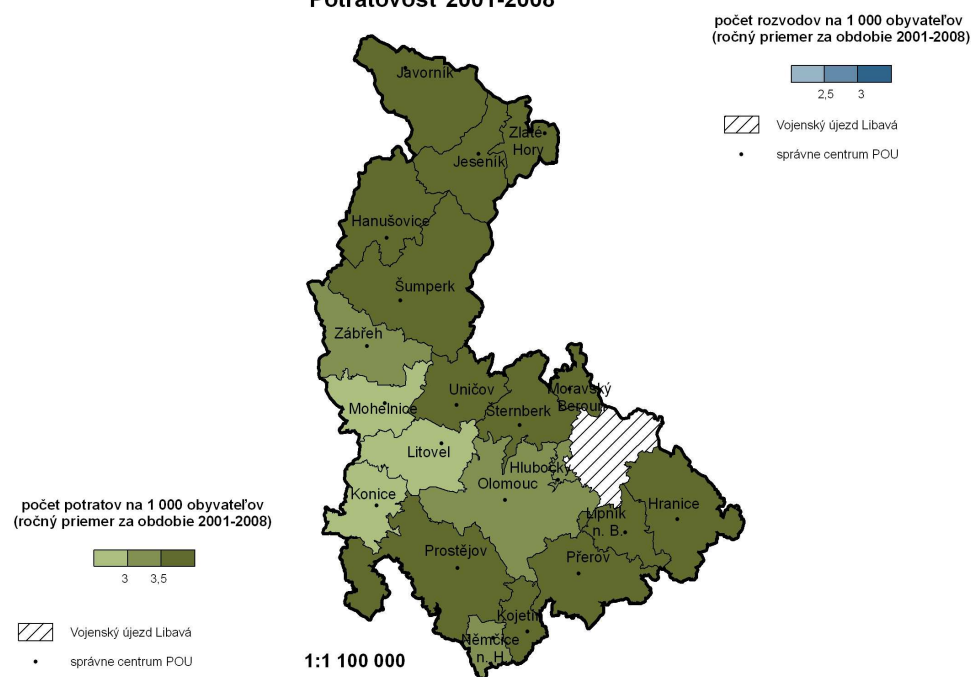
Sobášnosť 2001-2008



Rozvodovosť 2001-2008



Potrátovosť 2001-2008



Obr. 16: Sobášnosť, rozvodovosť a potrátovosť 2001 - 2008 v Olomouckom kraji v SO POÚ³⁷

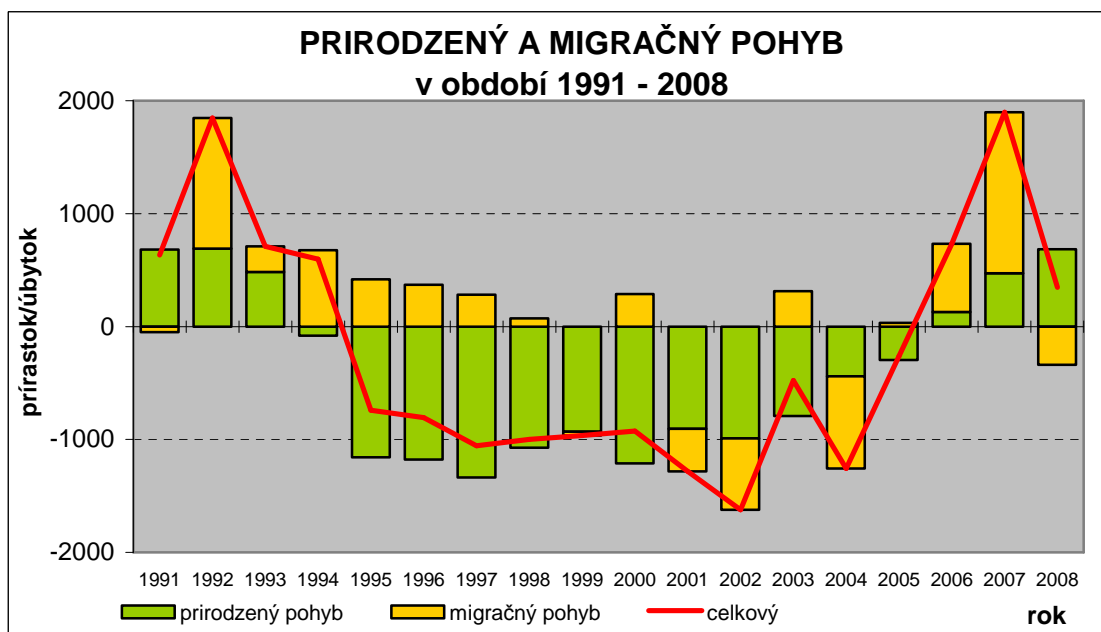
³⁷ http://www.czso.cz/cz/obce_d/index.htm

5.3.2 Migračný pohyb

Vývoj populácie je závislý nie len na prirodzenej mene, ale zároveň aj na výsledku územnej migrácie, teda na počte prisťahovaných a vystťahovaných. Pri sťahovaní sa sleduje množstvo prisťahovaných do obcí a počet vystťahovaných z obcí v Olomouckom kraji a z toho následne migračné saldo. V roku 1991 mal kraj záporný migračný prírastok -49. Nasledujúce roky 1992 – 1998 mal kraj výhradne kladný prírastok a vyšší počet prisťahovaných než vystťahovaných vydržal celých 7 rokov. V tú dobu v do kraja prisťahovalo 3 205 obyvateľov.

Rok 2001 priniesol zmenu metodiky zisťovania sťahovaných osôb. Medzi počty vystťahovaných a prisťahovaných sa po novom začleňujú aj cudzinci, tým pádom sa hodnoty ukazovateľa buď zvýšia alebo klesnú. Od roku 1999 – 2006 úhrnne klesol počet prisťahovalcov o 622. Tento rok je nasledovaný rekordným rokom 2007 s pozitívnym migračným saldom prisťahovaných s počtom 1 424.

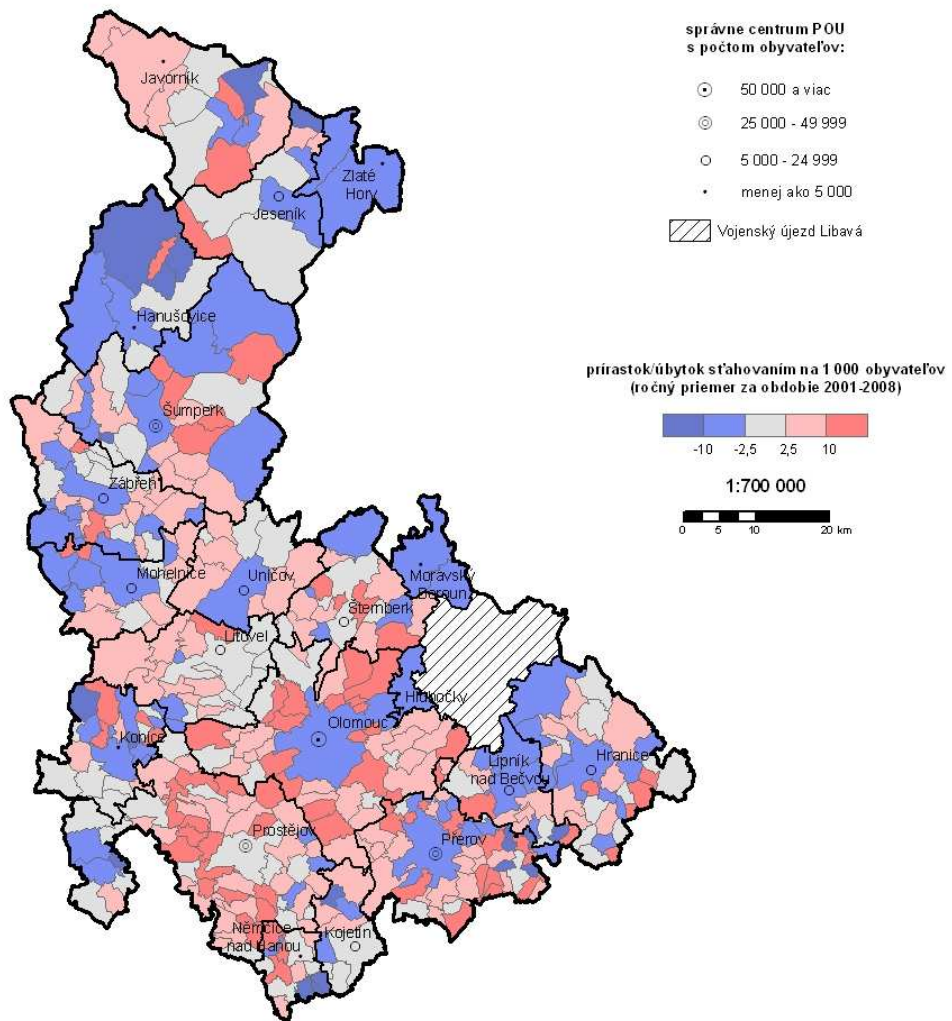
Počas periódy 1991 – 2008 je najaktívnejším sťahovacím obvodom čo sa týka znižovania počtu populácie SO POÚ Hanušovice, ktorý dosiahol priemernú zápornú bilanciu -3,4 obyvateľa na 1 000 bývajúcich. Priemernou negatívnou bilanciou sa vyznačovalo ešte ďalších 6 obvodov POÚ: Moravský Beroun, Zlaté Hory, Konice, Hlubočky, Javorník a Němčice nad Hanou. Najvyššiu kladnú bilanciu v kraji naopak dosiahol správny obvod POÚ Olomouc pri kladnom počte 5 prisťahovaných na 1 000 obyvateľov. Z 398 obcí v Olomouckom kraji má 129 záporné migračné saldo, u troch obcí sa počet prisťahovaných vyrovnal vystťahovaným. Ďalších 266 má kladný počet prisťahovaných na 1 000 bývajúcich, pri relatívne vysokom počte obcí s prisťahovaním je až 185 so saldom do 10 ‰. Najextrémnejšiu hodnotu migračného salda dosiahli obce Hlušovice a Radkova Lhota s 96 prisťahovanými na 1 000 obyvateľov stredného stavu.



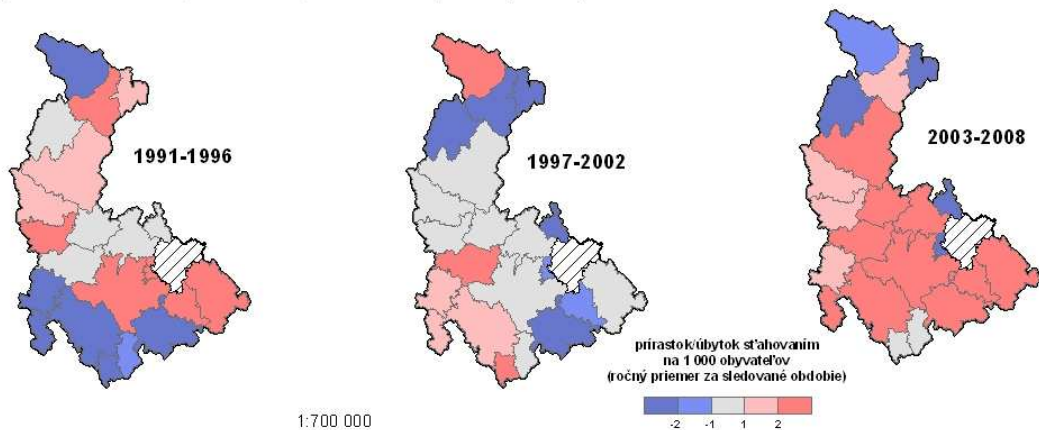
Obr. 16: Vývoj prírodného a migračného pohybu obyvateľov 1991 - 2008 ³⁸

³⁸ http://www.czso.cz/cz/obce_d/index.htm

Migrácia 2001-2008 (obce)



Migrácia 1991-1996, 1997-2002, 2003-2008 (obvody POU)



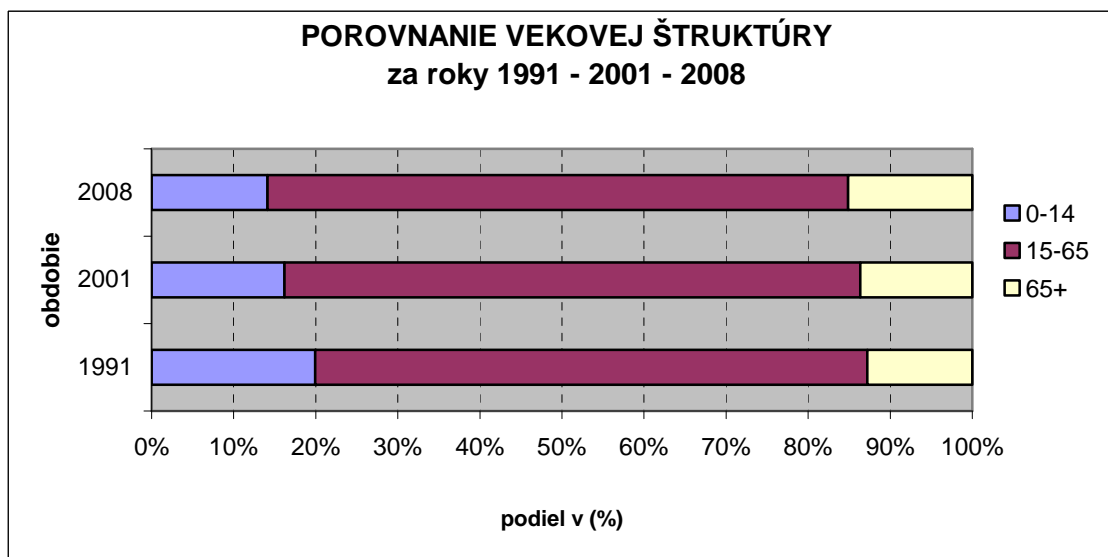
Obr. 17: Vývoj migračného prírastku v SO POÚ 1991 – 2008 a obciach 2001 – 2008 v Olomouckom kraji³⁹

³⁹ http://www.czso.cz/cz/obce_d/index.htm

5.4 ŠTRUKTÚRA OBYVATEĽSTVA

5.4.1 Vekové zloženie

Predpokladom pre nasledujúci vývoj populácie a významnou biologickou charakteristikou, ktorá býva odrazom demografického chovania populácie v mnohoročnom predchádzajúcom období je veková štruktúra. Na nestálosť a nestabilitu vekového zloženia majú niekedy priamy vplyv aj politické a ekonomické ukazovatele a správanie sa vrcholných predstaviteľov štátu. V súčasnej dobe pozorujeme stagnáciu až mierny nárast obyvateľov starších ako 65 rokov, ktorá je zapríčinená slabou generáciou z tridsiatych rokov minulého storočia. Relatívne silné ročníky z obdobia štyridsiatych rokov budú mať za následok výrazne zvýšený podiel osôb nad 65 rokov. Sedemdesiate roky sa vyznačovali radou vládnych opatrení za účelom zvýšenia pôrodnosti. Výrazný pokles pôrodnosti so sebou prinášajú deväťdesiate roky a teda aj značný pokles najmladšej generácie. To všetko sa odzrkadľuje aj na podobe vekovej pyramídy, ktorá začína mať kontúry regresívneho typu, čo znamená neschopnosť mladých generácií nahradiť generácie v dôchodkovom veku a vyplývajúce starnutie populácie.



Obr. 18: Vývoj vekovej štruktúry v Olomouckom kraji v období 1991 – 2008 ⁴⁰

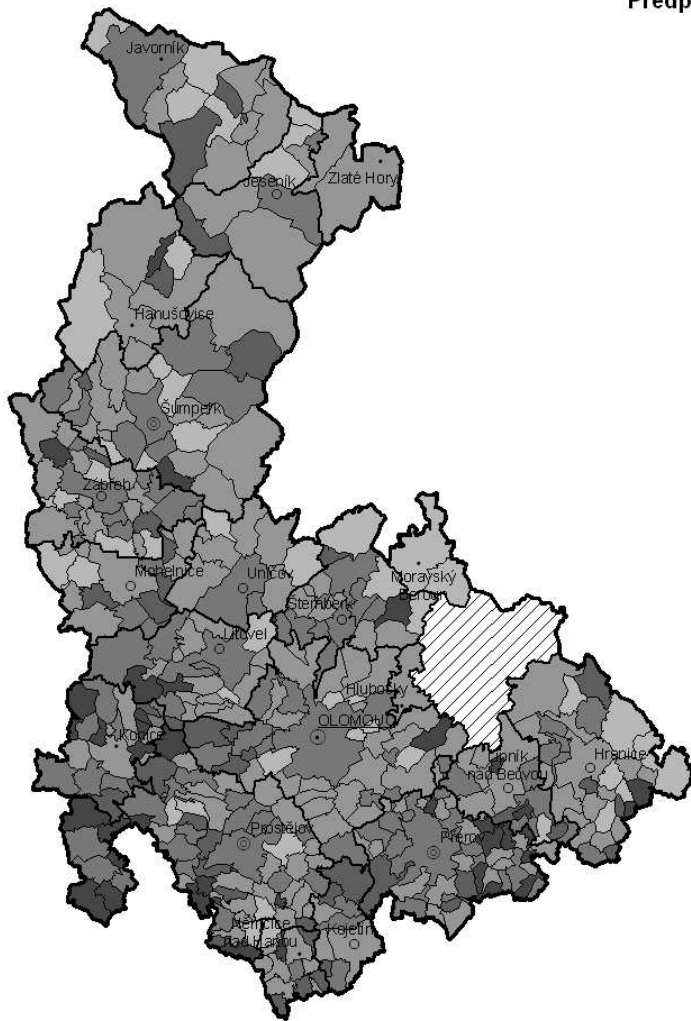
K primárnym analytickým charakteristikám a ukazovateľom hodnotiacim vekové zloženie obyvateľstva patrí *vekový index* (index staroby). Je to vlastne pomer poproduktívneho s produktívnym vekom. Ku koncu roku 2008 sa podiel populácie nad 65 rokov v priemere za obvody SO POÚ približoval 13,8 % a skupina 0 – 14 bola

⁴⁰ <http://www.czso.cz/xm/edicniplan.nsf/p/711011-09>

spoločne za SO POÚ na hranici zhruba o 1 % vyššej, kde dosiahla hodnoty 14,81 %. Len v 4 z 21 správnych obvodov presiahla poproduktívna zložka 15 %, z ktorých najvyšších hodnôt dosahovali Konice a Přerov. Predproduktívnu zložku za správne obvody najviac pozdvihol Moravský Beroun s takmer 18,4% podielom na celkovej populácii. Celkovo 6 obvodov presiahlo 15% hranicu podielu predproduktívneho obyvateľstva. Medzi najmladšie oblasti v Olomouckom kraji patrí Jesenicko a naopak k najstarším sa radí Prostějovsko. Priemerný vek 40,5 roku za ČR sa takmer zhoduje z priemerným vekom v kraji, ktorý však bol v roku 1993 len 36,3 z čoho jasne vyplýva, že priemerný vek sa postupne zvyšuje a obyvateľstvo starne.

Ak vezmeme v úvahu jednotlivé obce a vyzdvihneme extrémne prípady výsledkov vekového indexu, dočkáme sa výkyvov ktoré sa pohybujú od vekového indexu 25 obce Rejchartice na Šumpersku až k závratnému číslu 588 obce Radkova Lhota, ktorá má celkový počet obyvateľov 199 a poproduktívne obyvateľstvo tvorí celých 50,2 %.

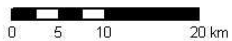
Vekový index (obce)



podiel obyvateľstva vo veku 65 a viac rokov na obyvateľstve vo veku 0-14 rokov k 1. 1. 2008



1:700 000

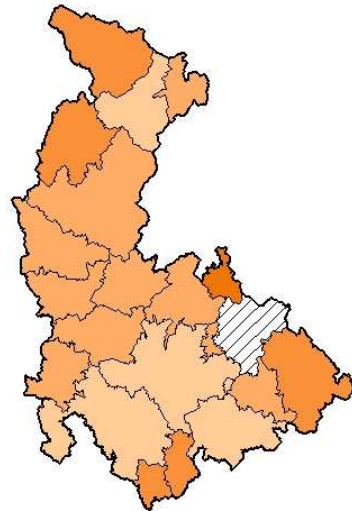


správne centrum POU s počtom obyvateľov:

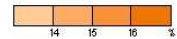
- ⊙ 50 000 a viac
- ⊙ 25 000 - 49 999
- 5 000 - 24 999
- menej ako 5 000

▨ Vojenský újezd Libavá

Predproduktívne obyvateľstvo (obvody POU)

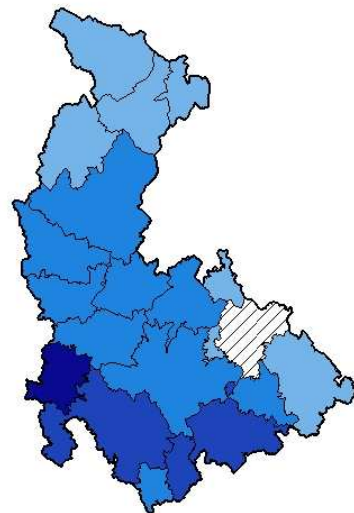


podiel obyvateľov vo veku 0-14 rokov k 1. 1. 2008

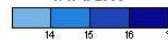


1:1 400 000

Poproduktívne obyvateľstvo (obvody POU)



podiel obyvateľov vo veku 65 a viac rokov k 1. 1. 2008



1:1 400 000

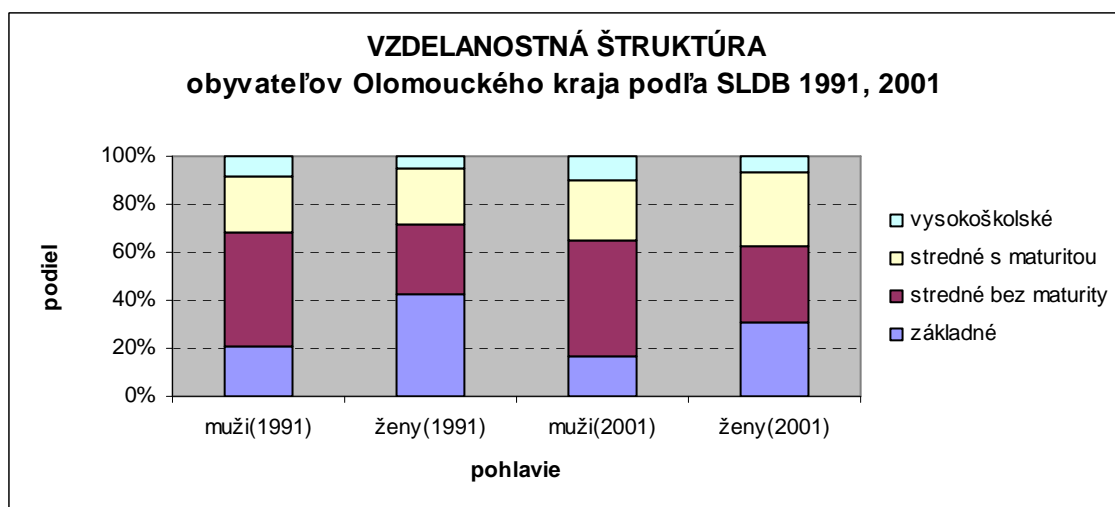
Obr. 19: Vekové zloženie obcí a SO POU Olomouckého kraja k 31. 12. 2008⁴¹

⁴¹ <http://www.czso.cz/xm/edicniplan.nsf/p/711011-09>

5.4.2 Vzdelanostná štruktúra

Vzdelanostná štruktúra sa počas desaťročia medzi poslednými sčítaniami podstatne zlepšila. Dôvodom bol jak vyšší počet ľudí s vyštudovanou vysokou a strednou školou, tak úbytok populácie starších ročníkov s prevažne základným vzdelaním. V perióde medzi rokmi 1991 a 2001 vzrástol počet absolventov maturitného vzdelania a vyššieho o 6 % z pôvodných 22 % na 28 %. Podobný trend je aj u vysokoškolsky vzdelaných, ktorý však nie je tak vysoký a činí 2% nárast. Z týchto čísel je patrné, že vzdelanosť v kraji postupne rastie.

Pri pohľade na vzdelanosť žien v Olomouckom kraji, ktorá rastie rýchlejšie ako u mužskej populácie, môžeme konštatovať že sa už takmer zrovnali. Stále viac mladých ľudí sa dáva na štúdium vysokej školy. Vysokoškolákov je v kraji stále viac než vysokoškolsky vzdelaných žien približne o 3 % a celkovo sa blíži k 10 %. Opačná situácia je však v stupni maturitnom a s vyšším vzdelaním, kde majú ženy o 5 % navrch. Žien s učňovským vzdelaním bez maturity je o 15,1 % menej, ale zato o 13,3 % viac so základným a neukončeným vzdelaním.



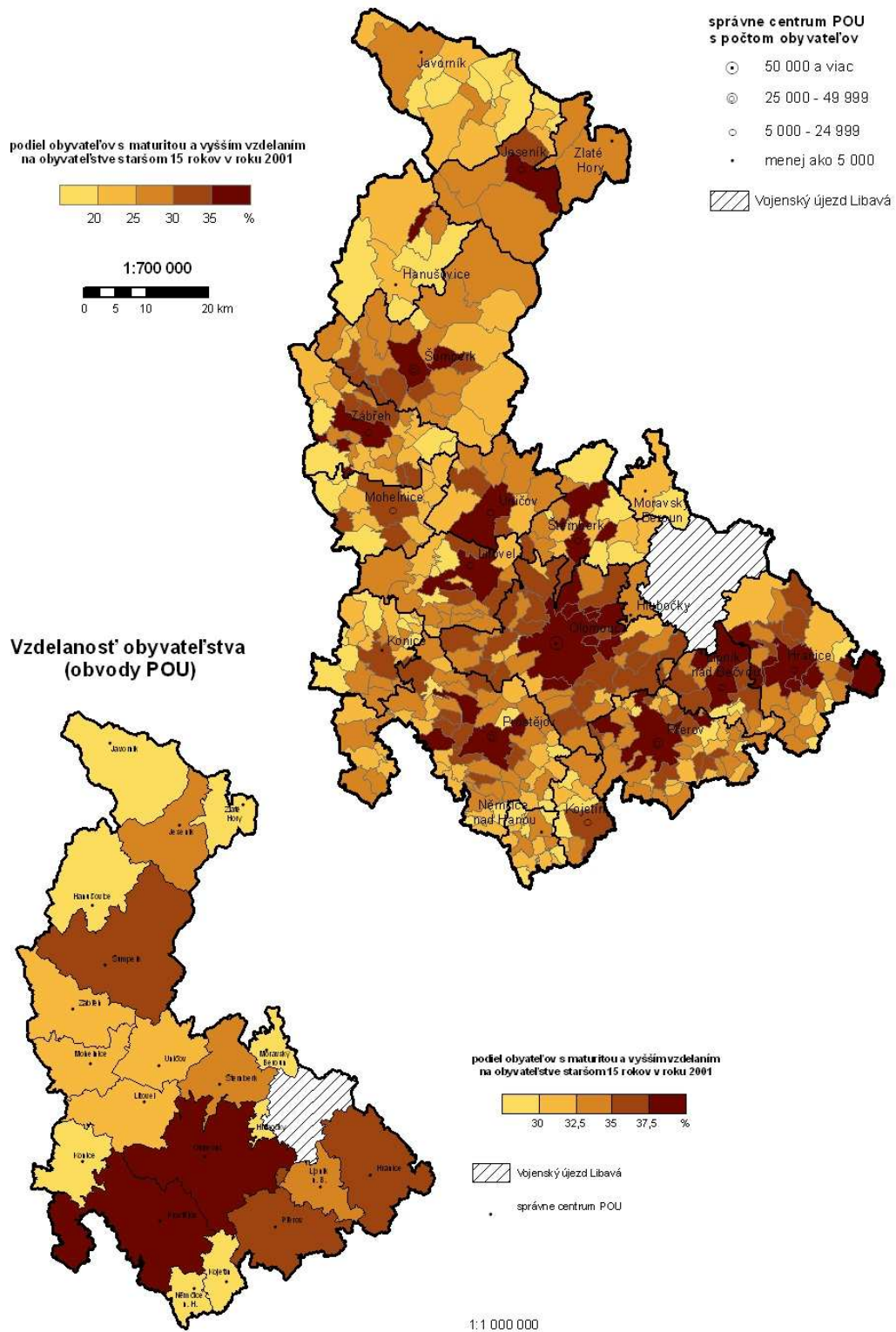
Obr. 20: Obyvateľstvo vo veku 15 a viac rokov podľa pohlavia a najvyššieho dosiahnutého vzdelania podľa SLDB 1991, 2001 ⁴²

Rozdielnosť vo vzdelanosti skúmame aj v priestorovom merítke na regionálnych úrovniach, medzi mestom a vidiekom. Vo veľkých mestách a obvodoch SO POÚ, kde sa tieto mestá nachádzajú je stredoškolsky a vysokoškolsky vzdelaných viac obyvateľov než v malých sídlach. Najvzdelanejšie obyvateľstvo podľa indexu vzdelanosti

⁴² http://www.czso.cz/xm/redakce.nsf/i/scitani_lidu_2001

s maturitou a vyšším vzdelaním na obyvateľstve staršom ako 15 rokov je v SO POÚ Olomouc, ktorý dosiahol 43 %. Nasledujú obvody Prostějov 38 %, Hranice 36 % a Přerov 36 %. Aj tu sa potvrdzuje pravidlo, že čím väčšie sídlo sa v obvode nachádza, tým je index vzdelanosti vyšší. U Olomouce to platí zvlášť pretože nielenže je to krajské sídlo, najväčšie mesto v kraji, ale zároveň je aj centrom vysokoškolsky vzdelaných ľudí a sídlom Univerzity Palackého. V podiele vysokoškolsky vzdelaných ľudí na celkovom počte obyvateľov sa radí s 15,5 % za Prahu a Brno. S indexom vzdelanosti 48,5 % je suverénne najvzdelanejším sídlom v kraji. Na druhom póle vzdelanosti stoja SO POÚ Hanušovice, Javorník, Němčice nad Hanou a Moravský Beroun, kde index nepresiahol hranicu 25 %.

Vzdelanosť obyvateľstva (obce)



Obr. 21: Vzdelanosť obyvateľov Olomouckého kraja podľa SLDB 2001 za obce a SO POU⁴³

⁴³ http://www.czso.cz/xm/redakce.nsf/i/scitani_lidu_2001

6 NÁVRH DEMOGRAFICKÉHO ATLASU

Pri tejto príležitosti by som si rád čitateľovi dovolil priniesť vizuálnu koncepciu návrhu „*Demografického atlasu Olomouckého kraja*“. V súčasnosti na trhu existuje podobný atlas pod názvom „*Tematický atlas Olomouckého kraje*“, od URBÁŠKOVEJ a kol. vydaný Kartografiou PRAHA, a. s. v roku 2008, ktorý je doposiaľ spracovaný len do úrovne správnych obvodov obcí s rozšírenou pôsobnosťou SO ORP a zachytáva Olomoucký kraj jak po stránke demografickej, prírodopisnej, hospodárskej, dopravnej, zdravotníckej, školskej, kultúrnej turistickej a športovej stránke. Podľa môjho názoru je to dosť pestrá škála jednotlivých ukazovateľov, ktoré by som zredukoval a smeroval primárne na demografickú charakteristiku kraja.

Neoddeliteľnou súčasťou a inšpiráciou návrhu sa bezpochyby stala už zmieňovaná publikácia „*Tematický atlas Olomouckého kraje*“ a „*Vysočina, tematický Atlas*“, ktoré ucelene a súhrne popisujú informácie, štatistické údaje týkajúce sa nielen pre mňa najzaujímavejšej disciplíny demografie a obyvateľstva, ale aj mnoho ďalších. Podnetom mi bola hlavne grafická stránka a kartografické prevedenie oboch publikácií.

Mnou navrhovaný atlas by som pojal netradične z pohľadu správnych obvodov poverených obecných úradov SO POÚ, ale vhodnejšie by bolo rozšírenie o všetky ukazovatele až do úrovni jednotlivých obcí. Základom navrhovaného atlasu, a bázou na ktorej som ho postavil sú kartografické výstupy vyjadrené metódou kartogramu. Pre vyjadrenie jednotlivých charakteristík by som zvolil takzvaný *jednoduchý kartogram* vyjadrujúci práve jeden skúmaný jav na zvolenej ploche. Za účelom prehľadnosti a lepšieho grafického znázornenia chcem atlas obohatiť a doplniť o diagramy, fotografie, grafické a textové výstupy. Štruktúra atlasu by mala približne nasledujúcu formu:

- demografická charakteristika kraja
- administratívne členenie
- vývoj priestorového rozmiestnenia obyvateľstva
- historický vývoj počtu obyvateľstva až do súčasnosti
- pohyb obyvateľstva
- štruktúra obyvateľstva

Verím preto, že grafické, vecné spracovanie a zmieňované charakteristiky splnia očakávaná vďačných čitateľov a pozorovateľov.

7 ZÁVER

Úlohou tejto bakalárskej práce bolo predstaviť komplexnú demografickú charakteristiku Olomouckého kraja od historicky prvého sčítania 1868 po posledné SLDB konané v roku 2001 a podľa novodobých štatistických ročeniek kraja až do roku 2008. Zameral som sa netradične na zrovnanie krajských charakteristík pomocou správnych obvodov POÚ a obcí. Snažil som sa predložiť čo najvýstižnejšie trendy minulých rokov vo vývoji Olomouckého kraja plynulo až do súčasnosti pomocou základných demografických ukazovateľov. Dáta pre jednotlivé ukazovatele som získaval predvážne zo štatistického úradu, historického lexikónu a štatistických ročeniek kraja.

Cez dôležitú metodickú časť som sa postupne dostal k základnej charakteristike záujmového územia a histórii sčítaní. Ťažiskom mojej bakalárskej práce sa stali jednotlivé demografické analýzy, ku ktorým neodmysliteľne patria grafické vyjadrovacie prostriedky, ale zvlášť metóda kartogramu.

Vývoj počtu obyvateľstva je v súčasnosti mierne optimistický a v roku 2008 dosiahol kraj 642 137 obyvateľov. Po dlhých rokoch záporného prirodzeného prírastku nastal zvrät a v roku 2008 sa už narodilo o 685 detí viac než zomrelo ľudí. Nad'alej však neutícha proces starnutia populácie a nárast poproduktívnej zložky na úkor predproduktívnej. Predchádzajúca doba koncentrácie obyvateľstva do veľkých centier je nasledovaná novodobým trendom suburbanizácie, osídľovania okolitého zázemia týchto centier a z toho vyplývajúci pokles zastúpenia mestského obyvateľstva. Za kladný jav v kraji považujem zlepšenie vzdelanostnej štruktúry a zvýšenie podielu vysokoškolsky vzdelaných ľudí na celkovom počte vzdelaných nad 15 rokov z roku 1991 počas desaťročnej periódy. Tomuto javu pripisujem hlavne uvoľnenie situácie po roku 1989 a prítomnosti Univerzity Palackého. V priebehu dejín prekonal Olomoucký kraj niekoľko zmien či už historických, sociálnych, ekonomických ale aj zmien priestorového usporiadania. Poslednou zmenou bola zmena hraníc kraja a rozšírenie o tri obce Huzová, Norberčaby, Moravský Beroun z Moravskosliezského kraja a vznik samostatnej obce Držovice odčlenením od mesta Prostějov.

Kľúčové slová:

obyvateľstvo, analýza, demografická charakteristika, Olomoucký kraj, správne obvody POÚ, obce

8 SUMMARY

The purpose of this bachelor thesis was to present a comprehensive demographic characteristics of the Olomouc region from the first ever census held in 1869 until the last census held in 2001 and according to modern statistical yearbooks of the region until the present. I was unusually focused on the reconciliation of regional characteristics by POÚ administrative districts and municipalities. I tried to present comprehensively as trends from previous years in the development of Olomouc Region smoothly until now by basic demographic variables. Data for individual variables I got mostly from statistical office, historical lexicon and statistical yearbooks oh the region.

Through the important methodological section, I gradually came to the basic characteristics of the investigated area and the history of the census. The focuses of my work have become individual demographic analysis, which inherently includes a graphical means of expression, but especially cartogram method.

Key words:

Population, analysis, demographic characteristics, Olomouc region, POÚ administrative districts, municipalities

9 ZOZNAM POUŽITÉJ LITERATURY

- BARTOŇOVÁ, Dagmar, et al. *Populační vývoj České republiky 2007*. Praha : Univerzita Karlova v Praze, Přírodovědecká fakulta, 2008. 143 s.
- HAMPL, Martin; GARDAVSKÝ, Václav; KÜHLN, Karel. *Regionální struktura a vývoj systému osídlení ČSR*. Praha : Univerzita Karlova, 1989. 255 s.
- *Historický lexikon obcí České republiky 1869-2005 : I. Díl*. Praha : ČSÚ, 2006. 759 s.
- HULÍNOVÁ, Michaela. *Olomoucký kraj - prognóza budoucího vývoje počtu obyvatel a jejich věkové struktury*. Brno, 2009. 90 s. Diplomová práce. Masarykova Univerzita.
- JEŽEK, Jiří. *Vybrané kapitoly z geografického výzkumu měst*. Plzeň : Západočeská univerzita v Plzni, 2001. 114 s.
- KOSCHIN, Felix. *Demografie poprvé*. Praha : Oeconomica, 2005. 122 s.
- KRTIČKA, Luděk. *Úvod do kartografie*. Ostrava : Ostravská Univerzita v Ostravě, 2007. 87 s.
- MARHOLD, Karel, et al. *Obnova sídel*. Praha : Vydavatelství ČVUT, 1995. 164 s.
- MAŘÍKOVÁ, Hana; PETRUSEK, Miloslav; VODÁKOVÁ, Alena. *Demografie (nejen) pro demografy*. Praha : Sociologické nakladatelství, 1998. 128 s.
- PAŠIAK, Ján. *Človek a jeho sídla*. Bratislava : Obzor, 1980. 280 s.
- PAVLÍK, Zdeněk; RYCHTAŘÍKOVÁ, Jitka; ŠUBRTOVÁ, Alena. *Základy demografie*. Praha : Academia, 1986. 736 s.
- PAVLÍK, Zdeněk. *Populační vývoj České republiky 1990-2002*. Praha : Demoart, 2002. 98 s.
- SRB, Vladimír. *1 000 let obyvatelstva českých zemí*. Praha : Karolinum, 2004. 276 s.
- TOUŠEK, Václav, et al. *Ekonomická a sociální geografie*. Plzeň : Čeněk, 2008. 411 s.
- TOUŠEK, Václav, et al. *Česká republika - portréty krajů*. Praha : Ministerstvo pro místní rozvoj ČR, 2005. 136 s.
- TOUŠEK, Václav, et al. *Vysočina : Tematický atlas*. Jihlava : Krajský úřad kraje Vysočina, 2008. 36 s.
- URBÁŠKOVÁ, Stanislava. *Tematický atlas Olomouckého kraje*. Praha : Kartografie PRAHA, 2008. 32 s.

- VOTRUBEC, Ctibor. *Lidská sídla : jejich rozmístění ve světě*. Praha : Academia, 1980. 396 s.

9.1 ZOZNAM ELEKTRONICKÝCH ZDROJOV

- *Historický lexikon obcí České republiky 1869-2005* [online]. 2009 [cit. 2010-02-01]. ČSÚ. Dostupné z WWW: <<http://www.czso.cz/csu/2004edicniplan.nsf/p/4128-04>>.
- HEISIG, Jan. *Aplikacergsg.sci.muni.cz* [online]. 2009 [cit. 2010-03-11]. Aplikace v regionální a sociální geografii. Dostupné z WWW: <<http://aplikacergsg.sci.muni.cz/pruvodce-daty-a-jejich-zdroji>>.
- *Změna hranic Olomouckého kraje k 1. 1. 2005* [online]. 2009 [cit. 2010-01-24]. ČSÚ. Dostupné z WWW: <http://www.czso.cz/xm/redakce.nsf/i/zmena_hranic_olomouckeho_kraje_k_1_1_2005>.
- *Nová města v Olomouckém kraji* [online]. 2010 [cit. 2010-03-19]. ČSÚ. Dostupné z WWW: <http://www.czso.cz/xm/redakce.nsf/i/nova_mesta_a_mestyse_v_olomouckem_kraji>.
- *Kraj* [online]. 2010 [cit. 2010-03-21]. ČSÚ. Dostupné z WWW: <<http://www.czso.cz/xm/redakce.nsf/i/kraj>>.
- *Olomoucký kraj* [online]. 2010 [cit. 2010-02-12]. ČSÚ. Dostupné z WWW: <<http://www.olomouc.czso.cz/>>.
- *Databáze demografických údajů za obce ČR* [online]. 2009 [cit. 2010-04-02]. ČSÚ. Dostupné z WWW: <http://www.czso.cz/cz/obce_d/index.htm>.
- *Statistická ročenka Olomouckého kraje 2009* [online]. 2009 [cit. 2010-02-25]. ČSÚ. Dostupné z WWW: <<http://www.czso.cz/xm/edicniplan.nsf/p/711011-09>>.
- *Sčítání lidu 2001* [online]. 2010 [cit. 2010-01-29]. ČSÚ. Dostupné z WWW: <http://www.czso.cz/xm/redakce.nsf/i/scitani_lidu_2001>.
- *Pohyb obyvatelstva v Českých zemích 1785-2008* [online]. 2009 [cit. 2010-02-22]. ČSÚ. Dostupné z WWW: <http://www.czso.cz/csu/redakce.nsf/i/obyvatelstvo_hu>.