

UNIVERZITA PALACKÉHO V OLOMOUCI

Přírodovědecká fakulta

Katedra geografie

Miroslav TRNKA

Vývoj osídlení v oblasti Moravské Třebové

Bakalářská práce

Vedoucí práce: RNDr. Aleš Létal, Ph.D.

Olomouc 2010

Prohlašuji, že jsem zadanou bakalářskou práci řešil a vypracovával samostatně
a uvedl jsem veškeré použité zdroje informací

Olomouc, 20. 4. 2010

.....

Děkuji RNDr. Aleši Létalovi, Ph.D. za ochotné vedení práce, za účinnou metodickou, pedagogickou a odbornou pomoc a další cenné rady při zpracování bakalářské práce.

Olomouc 2010

UNIVERZITA PALACKÉHO V OLOMOUCI
Přírodovědecká fakulta
Katedra geografie
Akademický rok: 2008/2009

ZADÁNÍ BAKALÁŘSKÉ PRÁCE

(PROJEKTU, UMĚLECKÉHO DÍLA, UMĚLECKÉHO VÝKONU)

Jméno a příjmení: **Miroslav TRNKA**

Studijní program: **B1301 Geografie**

Studijní obory: **Geografie**
Historie

Název tématu: **Vývoj osídlení v oblasti Moravské Třebové**

Z á s a d y p r o v y p r a c o v á n í :

Cílem práce je charakterizovat z dostupných pramenů vývoj osídlení v daném regionu. Práce se zaměří na region Moravské Třebové, Městečka Trnávky a Křenova. Autor se pokusí vymezit etapy vývoje osídlení a zdůrazní významné mezníky vývoje. Autor využije dobových pramenů a kontaktu s místní samosprávou.

Rozsah grafických prací: Podle potřeb zadání
Rozsah pracovní zprávy: 10 000 - 12 000 slov
Forma zpracování bakalářské práce: tištěná/elektronická

Seznam odborné literatury:

NEKUDA, V. (red.) (2002): Moravskotřebovsko, Svitavsko. Vlastivěda Moravská. Muzejní a vlastivědná společnost v Brně, 844s. FIKEJZ, R. (2003): Historie a současnost podnikání na Svitavsku, Litomyšlsku, Poličsku, Moravskotřebovsku a Jevíčsku. Žehušice

Vedoucí bakalářské práce: RNDr. Aleš Létal, Ph.D.
Katedra geografie

Datum zadání bakalářské práce: 15. června 2009
Termín odevzdání bakalářské práce: 30. dubna 2010

L.S.

Prof. RNDr. Juraj Ševčík, Ph.D.
děkan

Doc. RNDr. Zdeněk Szczyrba, Ph.D.
vedoucí katedry

dne

Obsah:

1 Úvod.....	8
2 Cíl práce.....	8
3 Použitá metodika.....	8
4 Geografická charakteristika zkoumané oblasti.....	9
5 Osídlení v pravěku.....	11
5.1 Paleolit.....	11
5.2 Neolit.....	12
5.3 Eneolit.....	13
5.4 Doba bronzová.....	14
5.5 Doba halštatská.....	14
5.6 Doba laténská.....	15
5.7 Pozdní doba římská.....	15
6 Vývoj osídlení ve středověku, vznik německého jazykového ostrova.....	16
5.1 Raný středověk, příchod Slovanů.....	16
5.2 Vrcholný středověk vnitřní a vnější kolonizace.....	17
7 Hřebečsko (Schönhengstgau).....	24
8 Vývoj osídlení do osvobození území v roce 1945, nástin správního vývoje.....	26
8.1 Nástin správního vývoje po roce 1945.....	32
9 Odsun německého obyvatelstva a nové osídlování oblasti.....	33
9.1 Odsun německého obyvatelstva.....	33
9.2 Nové osídlování oblasti.....	34
9.3 Vývoj počtu obyvatel a národnostního zastoupení ve městě Moravská Třebová a v obcích Křenov a Městečko Trnávka.....	36

10	Současný stav	38
11	Závěr	40
12	Summary	40
13	Seznam použité literatury a ostatních zdrojů	41
	Přílohy	44

1 Úvod

Bakalářská práce je zaměřena na charakteristiku vývoje osídlení v oblasti Moravskotřebovska. Především v prostoru bývalého soudního okresu Moravská Třebová a v samotném městě.

Téma bakalářské práce bylo zvoleno z důvodu mého zájmu o historickou geografii a místopis. Zvláště byl pak výběr tématu veden pozitivním osobním vztahem k oblasti Moravskotřebovska a snahou lépe pochopit průběh osídlování tohoto kraje v historickém kontextu.

2 Cíl práce

Cílem bakalářské práce je charakterizovat z dostupných pramenů vývoj osídlení v oblasti Moravskotřebovska. Důraz je kladen na vymezení etap vývoje osídlení a vytknutí významných mezníků tohoto vývoje.

3 Použitá metodika

Bakalářská práce byla zpracována na základě informací z literárních i internetových zdrojů, zabývajících se oblastí Hřebečska a Moravskotřebovska, historickým místopisem, a také dějinami Moravské Třebové a okolních obcí. Čerpal jsem také informace z německy psaných místopisných publikací, týkajících se Hřebečska. Využil jsem také informace z německých internetových stránek www.schoenhengstgau.de.

4 Geografická charakteristika zkoumané oblasti

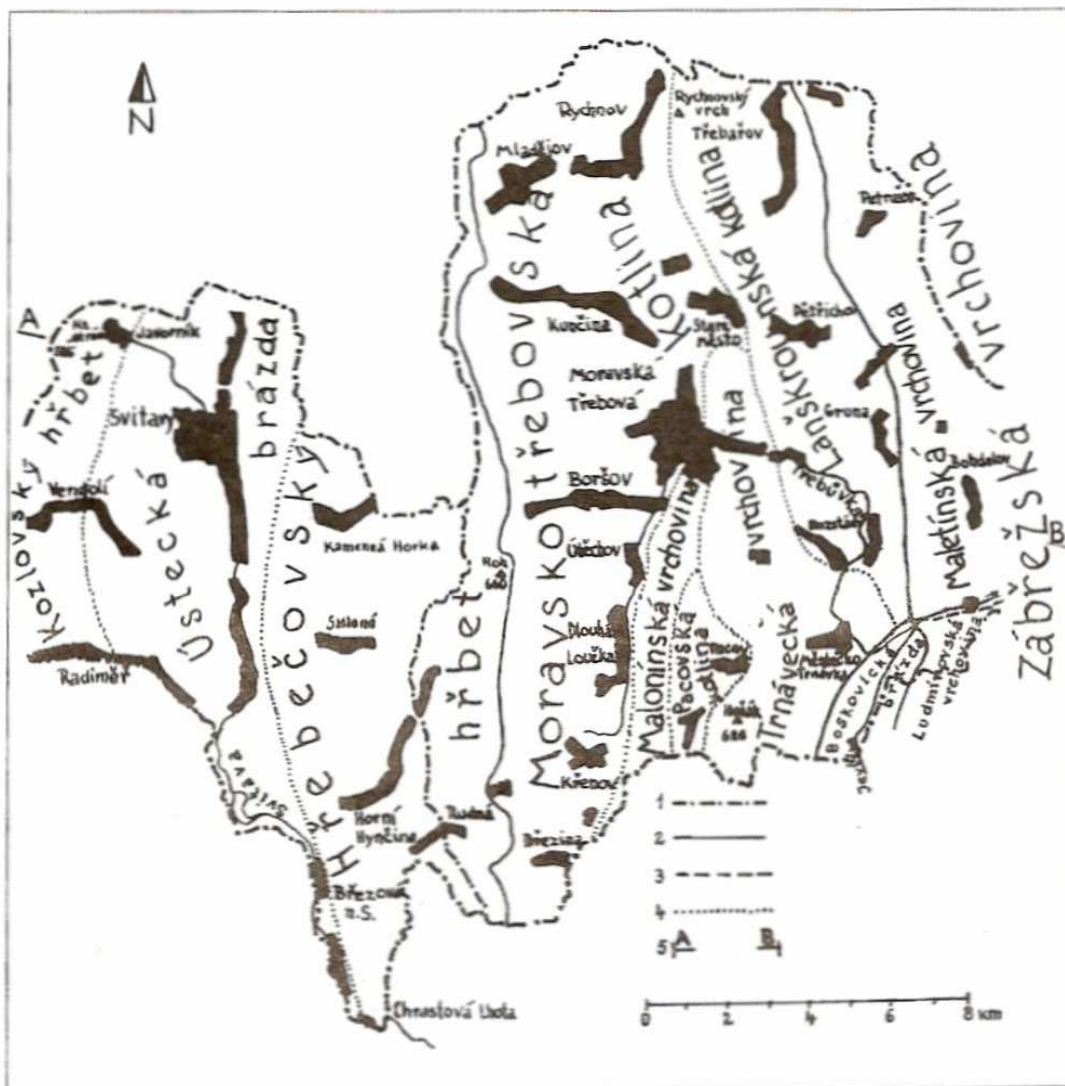
Území Moravskotřebovska má pestrou geologickou a geomorfologickou stavbu.

Zábřežské krystalinikum reprezentují v zájmové oblasti metapelite, metaprachovce a metakonglomeráty s vložkami amfibolitů (v okolí M. Třebové, Pěčíkov), serpentinitů (Boršov) a ojediněle mramorů (Pěčíkov, Malíkov).¹ Horniny přiřazované k devonu a spodnímu karbonu (kulmu) jsou mořského původu a vystupují v prostoru tzv. malonínské hrásti. Mohelnické souvrství devonského, resp. Kulmského stáří zastupují tzv. cimburské vrstvy (okolí Městečka Trnávky, sv. úbočí Hušáku), tvořené břidlicemi a rytmickým střídáním břidlic, prachovců a drob. Perm v celé oblasti náleží orlické pánvi (autun-saxon) a projevuje se typickým červeným zbarvením hornin a půdy. V tomto útvaru převládají arkózové pískovce s polohami písčitých prachovců a slepenců. Významný horninový komplex představují sladkovodní a mořské usazeniny stáří svrchní křída. V jejich podloží (Hřebečský hřbet, okolí Útěchova) vystupuje bělohorské souvrství (spodní-střední turon) s jemnozrnnými pískovci s glaukonitem, místy přecházející do spongilitů, prachovců a jílovců. Pod nimi se nacházejí glaukonitické písky, křemenné a železité pískovce a slepence a dále jílovce a prachovce sladkovodního původu, místy s uhelnými slojkami (perucko-korycanské souvrství, cenoman).² Velký rozsah mají místy terciérní sedimenty. Ty jsou reprezentovány nezpevněnými vápnitými jíly (tzv. tégly) miocénního stáří (baden). Čtvrtohorní horniny jsou zastoupeny především pleistocénními mocnými polohami spraší a sprašových hlín, místy i fluviálními písčitými štěrky. Časté jsou i hlinitokamenité sedimenty s bloky hornin, v oblasti hřebečského hřbetu se sesuvy. K antropogenním sedimentům patří kromě navážek a skládek i rozsáhlé haldy po těžbě žáruvzdorných jílovců. Ty byly spolu se slojkami nekvalitního uhlí nejvýznamnějším objektem těžby v popisované oblasti. Jejich těžba probíhala především v severojižně orientovaném pruhu, sledujícím západní okraj bývalého moravskotřebovského okresu od Mladějova přes Hřebeč k Březině. Druhým místem je okolí Útěchova jižně od Moravské Třebové.

¹ Nekuda, V.: *Moravskotřebovska; Svitavsko*. Brno 2002, s. 9

² Tamtéž, s. 11

Krajina má charakter členité pahorkatiny, označované jako Moravskotřebovská pahorkatina (průměrná nadmořská výška se pohybuje kolem 420 metrů). Její součástí je Moravskotřebovská kotlina, v níž leží město Moravská Třebová.



1. Geomorfologické členění Svitavska a Moravskotřebovska 1 – hranice bývalých soudních okresů, 2 – hranice geomorfologických soustav, 3 – hranice geomorfologických podcelků, 4 – hranice okrsků, 5 – linie podélného profilu územím A–B (podle Demek, editor, 1987).

Mapa 1: Geomorfologické členění Svitavska a Moravskotřebovska

Zdroj: Moravskotřebovsko; Svitavsko, s. 24

Nejvyšším bodem je bezejmenný vrch o výšce 679 m n. m. jižně od vrcholu Roh (660 m n. m.).³ Nejnižší místo leží v údolí Třebůvky u Pěčíkova (300 m n. m.).

³ Demek, J. a kol.: *Geomorfologie českých zemí*, Praha 1965, s. 114

Západní hranice území tvoří rozvodí Černého a Severního moře. Celá oblast náleží k úmoří Černého moře. Převážná část území náleží k povodí řeky Třebůvky. Jen nejsevernější část oblasti je součástí povodí Moravské Sázavy a nejjižnější část přísluší povodí Jevíčky, která je největším pravostranným přítokem Třebůvky a vlévá se do ní u obce Plechtinec.

Průměrná roční teplota se pohybuje od 4 do 7 °C, roční průměr srážek se pohybuje od 600 do 800 mm.

Na Moravskotřebovsku se nachází několik chráněných lokalit. Jsou to především přírodní rezervace Dlouholoučské stráně a PR Rohová, přírodní památka Pod Skálou a PP Hradisko a přírodní park Bohdalov-Hartinkov. Dále to jsou území Hřebečovský hřbet, Rychnovský Vrch a Vranová Lhota, začleněné do soustavy Natura 2000.

Největším zaměstnavatelem v zájmové oblasti je průmyslový podnik na výrobu tkanin Hedva a. s., Moravská Třebová, poskytující pracovní místo více jak 550 zaměstnancům. Dalším významným regionálním podnikem je mlékárna MILTRA B, s.r.o. Městečko Trnávka se 185 zaměstnanci.

Problémem na Moravskotřebovsku přesto zůstává dlouhodobá vysoká míra nezaměstnanosti pohybující se mezi 10 a 15 %.

5 Osídlení v pravěku

5.1 Paleolit

Lidé obývali oblast Moravskotřebovska již v paleolitu. První známky osídlení zde registrujeme v diluviálním období, tedy v pleistocénu kolem 20 000 let př. Kr.. Jednalo se o kulturu „lovců mamutů, sobů a koní“ magdalénského stupně člověka cromagnonského.⁴ Zkoumaná oblast je položena ve vyšších nadmořských výškách mezi dvěma rozsáhlými nížinami a tito lovci se uchylovali do jeskyní dnešního Moravského a Mladečsko-Javoříčského krasu a touto oblastí spíše pouze procházeli. Je proto pravděpodobné, že stálé prehistorické osídlení tu nebylo asi tak značné jako v nížinných krajích.

⁴ Fikejz, R., Velešík, V.: *Historie a současnost podnikání na Svitavsku, Litomyšlsku, Poličsku, Moravskotřebovsku a Jevíčsku* (dále jen *Historie a současnost podnikání*), Žehušice 2003, s. 12

Z období paleolitu pochází pouze málo archeologických dokladů. K nejdůležitějším bezesporu patří nález tzv. pěstního klínu nalezeného ve sprašové hlíně při kopání sklepa v Třebařově.⁵ Nověji je tento nález označován jako úštěp a začleňován do středního paleolitu. Dále jsou zajímavé nálezy H. Freisinga z okolí Petruvky a Dlouhé Loučky, které dokládají výrobu kamenných nástrojů z místní suroviny (rohovec).

Snahy dokázat přítomnost paleolitického člověka pomocí analýz opukových úštěpů a rohovcových jader nepřinesly přesvědčivý důkaz. A tak další nálezy podporují hypotézu o tom, že nejstarší osídlení nebylo stálé, ale pouze přechodné (během lovu nebo při pouti na nová sídliště). Z širší oblasti Svitavska jsou toho dokladem i nástroje nalezené v okolí Banína. Identifikované byly jako pazourkový dvojhoblík a spodní část čepele aurignaciénského typu, zhruba ve stáří 20 000 - 15 000 let př. Kr.⁶ Další nálezy se objevily v okolí Radiměře. Další významné archeologické nálezy z období paleolitu však zatím nebyly nalezeny.

5.2 Neolit

V mladší době kamenné již byly zakládány stálé osady na půdách vhodných pro pěstování obilí. V tomto období (ve střední Evropě kolem 6000 – 3500 př. Kr.) člověk již přešel k usedlému způsobu života a svoje sídliště budoval na sprašových půdách při potocích, kde nebylo husté zalesnění (Velké Opatovice, Jevíčko, Chornice, Lázy). Byla to kultura s lineární keramikou.

Neolitická kolonizace sem přišla pravděpodobně z Tišnovské pánve. Toto období je již na archeologické nálezy mnohem bohatší. Z Moravskotřebovska jsou dosud ve větší míře známy ovšem pouze ojedinělé nálezy broušené a štípané industrie z katastrů obcí Bohdalov, Dětrichov, Gruna, Křenov, Lázy, Městečko Trnávka, Moravská Třebová, Nová Ves, Pacov, Petrušov, Rychnov, Staré Město a Útěchov.

Doklady stálých sídlišť z období neolitu byly dosud zjištěny při stavbě Exteritoriální dálnice Vídeň – Vratislav v Lázech, což bylo potvrzeno i nejnovějšími sběry, a také u Starého Města.⁷

⁵ Mackerle, J., Továrek, F., Vacová, P. : *Moravskotřebovský okres*, Jevíčko 1946, s. 79

⁶ Fikejz, R., Velešík, V.: *Historie a současnost podnikání*, Žehušice 2003, s. 12

⁷ Nekuda, V.: *Moravskotřebovsko; Svitavsko*. Brno 2002, s. 115

5.3 Eneolit

Okolo roku 3000 př. Kr. do naší oblasti pronikli nositelé kultur pojmenovaných podle typického způsobu zdobení keramiky nebo podle významného naleziště: lidé se šňůrovou keramikou či lid jevišovické kultury, kteří budovali první opevněná hradiska v naší oblasti. Vybudovali pravděpodobně hradiště, nazvané podle svého elipsovitého tvaru Hrubé kolo, které se nachází nad obcí Biskupce poblíž vrcholu Kamenné hory (550 m n. m.).

Většina nálezů této doby ale pocházela z náhodných výkopů. Jednalo se o zručně zpracované sekeromlaty s vrtaným otvorem. Tyto lidově zvané „hromové kameny“ byly nalézány nejen v osídlené rovině Malé Hané (Jevíčko, Biskupce, Trnávka, Chornice, Lázy, Velké Opatovice, Cetkovice, Úsobrno), ale i v horách a lesích (Želivsko, Kladky, Mařín, Horní Štěpánov).⁸ Sekeromlaty se našly také v okolí Moravské Třebové (Dětřichov, Staré Město, Nová Ves).

V době asi 2000 let př. Kr. dochází k invazi bojovných krátkolebých lukostřelců kultury zvoncových pohárů. Tento lid pronikal od západu po proudu Dunaje až do severní části Karpatské kotliny a odtud se pod tlakem raně bronzových kultur stácel zpět do Dolního Rakouska, na Moravu a dále do jižního Polska a Čech. Své mrtvé pochovávali ve skrčené poloze. Do hrobů přidávali bohatě zdobené zvoncovité poháry, krátké trojúhelníkové bronzové dýky a nátepní destičky, chránící tepnu levé ruky před přeseknutím tětivou luku. Tímto už tato kultura připomíná nadcházející dobu bronzovou.

Malá Haná měla v této době příznivé klimatické podmínky a byla vhodná pro stálější osídlení. Archeologické nálezy této kultury pochází z Vážan a Vanovic. Dále byly u Uhřic a Jevíčka nalezeny precizně opracované pazourkové šípky s křídélky.

⁸ Mackerle, J., Továrek, F., Vacová, P. : *Moravskotřebovský okres*, Jevíčko 1946, s. 80

5.4 Doba bronzová

Přibližně od roku 1700 př. Kr. osídlil oblast Malé Hané lid unětické kultury rané doby bronzové. Své mrtvé také pohřbíval ve skrčené poloze jako předchozí kultura. Charakteristickou ozdobou byla kuličkovitá záušnice. Nálezy památek po tomto lidu jsou vzácné. Nejbližše zkoumané oblasti pochází od Knínic u Boskovic.

K invazi lužické kultury lidu popelnicových polí došlo přibližně v roce 1300 př. Kr.. Proti neolitickému osídlení se zvětšila četnost doložených sídlišť (Lázy, Městečko Trnávka, Petrůvka, Radišov, Rozstání, Třebařov, Unerázka). Společně s lidem slezské kultury zakládal sídliště blízko vodních zdrojů v poměrně hustém zalidnění.⁹ Některá hradiska jsou od sebe vzdálena jen kilometr. Například v katastru města Jevíčka je sedm archeologických lokalit s pohřebišti. Depoty bronzových předmětů (Městečko Trnávka, Petrůvka) ukládané pravděpodobně „obchodníky“ nám mohou naznačit směry tehdejších obchodních tras. Kromě hromadného nálezů 6 bronzových srpů, kopí a seker roku 1855 v Trnávce jsou na Moravskotřebovsku známy jen nálezy jednotlivých bronzových předmětů od Dětrichova, Linhartic a Nové Vsi. Z novějších nálezů se na rozhraní katastrálních území Lázy a Chornice podařilo doložit osídlení kromě lidu popelnicových polí i osídlení lidem s moravskou malovanou keramikou. Další nálezy lidu lužických popelnicových polí pochází i z pole mezi silnicí Chornice-Lázy a z pole nad Lázeckým mlýnem.¹⁰ Nejnověji byla zjištěna keramika této kultury na poli při silnici těsně při okraji obce Unerázka.

5.5 Doba halštatská

V 9. století př. Kr. proniká do našich krajin od jihu znalost železa, kterou přináší lid kultury halštatské.

Pravděpodobně i z doby halštatské se nám ze sledovaného území dochovaly doklady osídlení z rozhraní katastrálních území Lázy a Chornice. Dva bohaté hroby

⁹ Fikejz, R., Velešík, V.: *Historie a současnost podnikání*, Žehušice 2003, s. 13

¹⁰ Nekuda, V.: *Moravskotřebovsko; Svitavsko*. Brno 2002, s. 117

vyložené dřevěnou roubenicí a s navršenou mohylou byly odkryty u Jevíčka při výkopu dálnice.¹¹

5.6 Doba laténská

Ve 4. století dochází k osídlení oblasti prvním historicky známým etnikem. Byli to Keltové, nositelé laténské¹² kultury. Bylo to obsazení vojenské. Především v úrodné Malé Hané totiž žil nadále lid kultury popelnicových polí, který se dostal do jejich područí, postupně asimiloval a přejímal novou kulturu a techniku. Keltové budovali opevněná hradiště (oppida) a také vojenská a obchodní centra (Staré Hradisko u Protivanova, Jevíčko, Chornice, Velké Opatovice). Doklady o osídlení z doby laténské byly zjištěny povrchovými sběry také u Starého Města, Lázů a Městečka Trnávky.

Byla to vyspělá kultura. Keramiku vyráběli již na hrncířském kruhu z hlíny silně promísené s tuhou. Znali vyspělou technologii zpracování železa, ze kterého vyráběli zbraně. Z jantaru a skla zhotovovali šperky.

Byla to doba industrializace a obchodu, zvláště se Středomořím. Důkazem toho jsou nálezy stříbrných a zlatých mincí (statérů, lidově zvaných duhovky). V okolí Jevíčka byly nalezeny asi nejcennější tři stříbrné mince, které napodobují platidla Filipa II. Makedonského.

5.7 Pozdní doba římská

Na přelomu našeho letopočtu byla keltská civilizace přerušena vpádem germánských kmenů Markomanů a Kvádů. Avšak původní obyvatelstvo lidu popelnicových polí a laténské kultury úplně nevymizelo a pokračovalo i pod touto novou kulturou. Zastavil se tím do té doby poměrně dynamický rozvoj společnosti. A i když Germáni přejímali mnoho keltských prvků, tak jejich úrovně zdaleka nedosahovali. Byli spíše jen prostředníkem římské kultury než že by vytvářeli vlastní

¹¹ Mackerle, J., Továrek, F., Vacová, P. : *Moravskotřebovský okres*, Jevíčko 1946, s. 82

¹² Laténská kultura odvozuje svůj název od archeologického naleziště La Tène na severním břehu Neuchâtelského jezera ve Švýcarsku, kde bylo roku 1857 objeveno množství artefaktů.

styl. Dokladů germánského osídlení je velmi málo a pochází z údolí řeky Třebůvky, z Pěčíkova a z Bouzovska.

6 Vývoj osídlení ve středověku, vznik německého jazykového ostrova

6.1 Příchod Slovanů, raný středověk

Ve 4. století po Kr. dochází ke stěhování národů a naše země poté obsazuje oderskou cestou kmen Slovanů. Ti přicházejí do opuštěných germánských sídel někdy na přelomu 5. a 6. století. Nejživější osídlování probíhalo v 6. století.

V této době bylo území na rozhraní Čech a Moravy pokryto většinou lesem, tzv. pomezním hvozdem. Úrodný pruh Malé Hané odděloval souvislý pás pomezního hvozdů od lesů pokrývajících Dražanskou vrchovinu. A tento pruh země byl osídlen nejdříve.

Slované zakládali svá sídla až na konci uzavřených údolí vybíhajících z roviny a vždy po obou stranách řek nebo potoků. Sídla tak dostávala uzavřený charakter a náves byla přístupna jen z roviny. Všechna údolí Malé Hané byla takto osídlena. I v údolích, kde již dnes vesnice nestojí, můžeme po nich v půdě nalézt památky. Např. v lokalitách: Chornice-potok Kelinský, Biskupce-Ve Lhotách, Jaroměřice-Dubračov.¹³

Keramikou vyráběli nejprve v ruce a zdobili ji pro Slované typickou vlnovkou. Později již používali hrnčířský kruh a hlínu silně mísili s tuhou. Zbraně vyráběli ze železa. Byly to hlavně válečné sekery (nalezené při budování dálnice u Jevíčka). A původní a hlavní slovanské zbraně, což byly oštěpy a hroty střel. Jako zemědělské nástroje používali rádlá, kosy a srpy. Šperky a ozdoby vyráběli z bronzy jako záušnice, z drahých kovů pak filigránem zdobené náušnice. Své mrtvé nejprve spalovali. Později je však pod vlivem křesťanství pochovávali na rozsáhlých kostrových hřbitovech.

Slované byly etnikem, které posunulo české dějiny do epochy raného středověku. Jejich příchodem začíná na našem území doba historická, kterou lze již

¹³ Mackerle, J., Továrek, F., Vacová, P. : *Moravskotřebovský okres*, Jevíčko 1946, s. 83

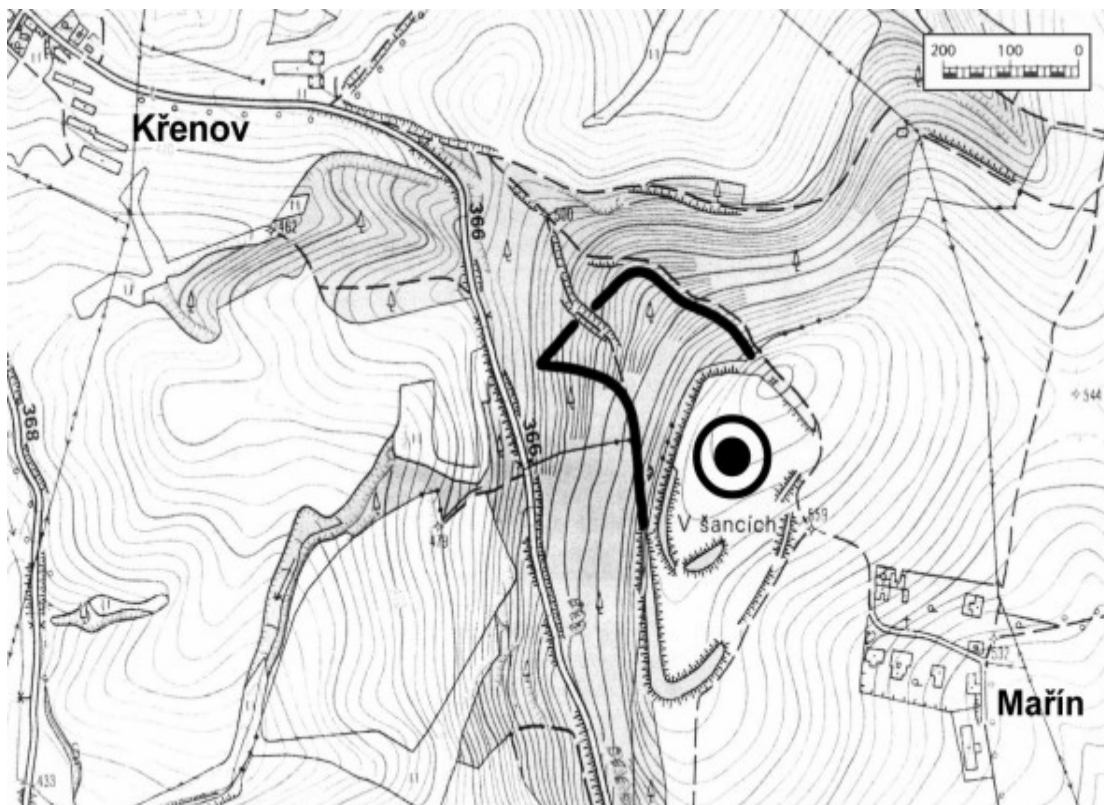
osvětlit na základě psaných pramenů. Pro české dějiny to ovšem příliš neplatí, poněvadž první písemné prameny se objevují (mimo velkomoravské písemnictví a nečetné zahraniční prameny) až kolem přelomu prvního tisíciletí. Důležité jsou tedy především archeologické prameny.

6.2 Vrcholný středověk, vnitřní a vnější kolonizace

Počátky osídlení na Moravskotřebovsku sahají mnohem hlouběji, než na sousedním Svitavsku. Přilehlá krajina Malé Hané byla osídlena slovanským obyvatelstvem již v době Velké Moravy.

Z opevněných sídlišť mělo pro vývoj osídlení prvořadý význam slovanské hradisko mezi Mařínem a Křenovem. To se nacházelo na křižovatce cest a zejména na komunikaci spojující Olomoucko s Čechami. Nálezy keramiky svědčí o jeho osídlení v 9. nebo případně již i na konci 8. století. V keramickém souboru jsou také zlomky blučinského typu, což prokazuje vztahy s jihomoravským prostředím. Při povrchovém sběru byly na hradisku nalezeny také střepy keramiky 12.-13. století. B. Novotný z toho usuzoval, že se mohlo jednat o druhotné osídlení ve spojitosti s těžbou železné rudy. V. Richter se domnívá, že hradisko u Mařína mohlo plnit i správní funkci, jelikož Úsobno nikdy nebylo velkým knížecím hradem.¹⁴

¹⁴ Nekuda, V.: *Moravskotřebovsko; Svitavsko*. Brno 2002, s. 127



Mapa 2: Poloha Křenovského (Mařinského) hradiska

Zdroj: <http://www.slovane.cz/>

Podle prvních písemných dokladů z doby kolem r. 1000 po Kr. byl kraj osídlen jen v okolí stezek a toků. Na okraji hraničního hvozdu se vybíralo mýto. V Čechách to bylo v Trstěnici u Litomyšle a na Moravě v Úsobrně jižně od Jaroměřic.¹⁵

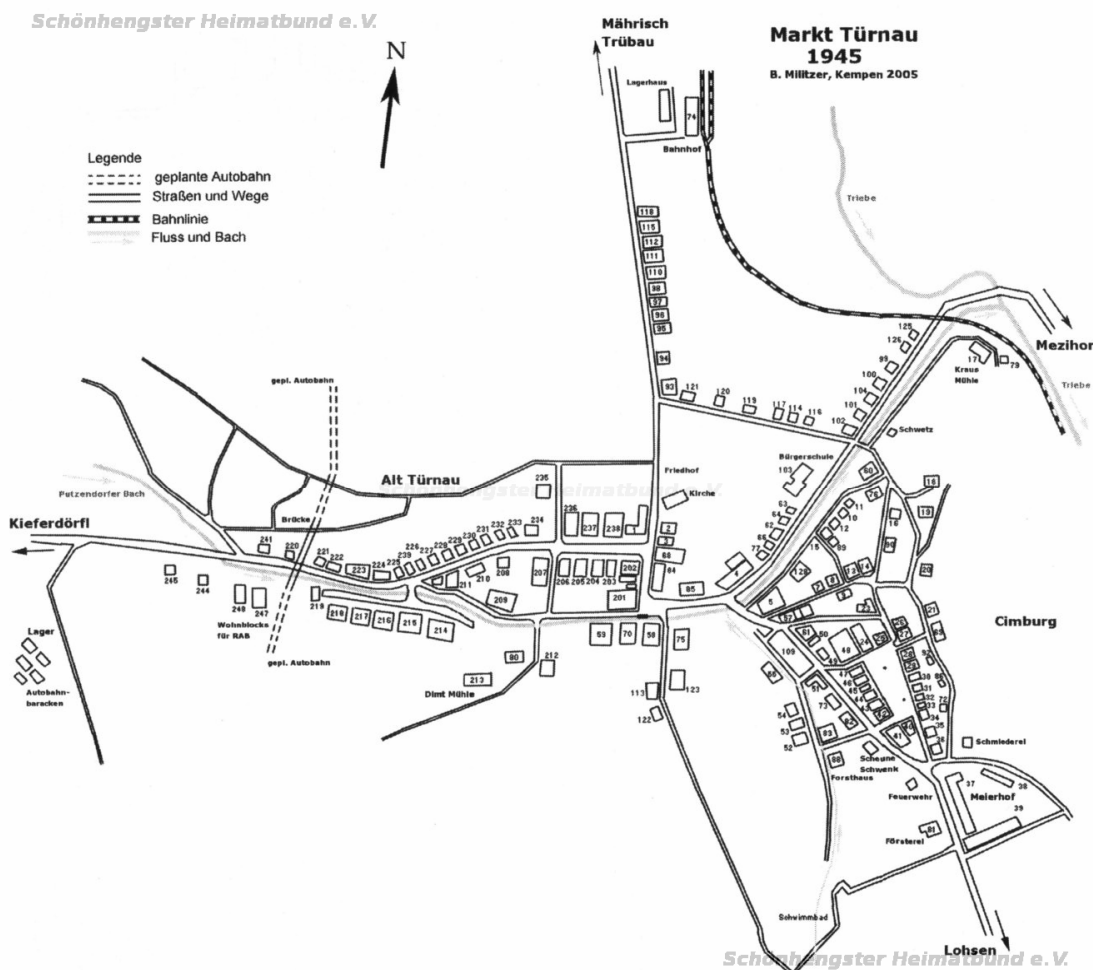
Osídlení Moravskotřebovska postupovalo od jihovýchodu v průběhu vnitřní kolonizace. Prvními kolonisty bylo slovanské obyvatelstvo, které přicházelo z Malé Hané. Původní české osídlení v povodí Třebůvky měly Městečko Trnávka, vesnice Lázy, Unerázka, Petrůvka, Pěčíkov a Bohdalov. O osídlení v Městečku Trnávce před německou kolonizací svědčí také nález hrnku z hlíny obsahující vysoké procento tuhy a vyzdobeném vlnicovými pásy. V hrnku byly uloženy moravské brakteáty ze začátku 13. století. Nádobu má však znaky keramiky ze 12. století. Počátky osídlení v povodí Třebůvky můžeme tedy klást do sklonku 12. století.¹⁶

Také německý název Türnau pro Městečko Trnávku svědčí o převzetí českého jména. Trnávka byla původně vsí, ale když koncem 13. století byl Ctiborem z Lipnice (první moravský člen rodu pánů z Cimburka) vystavěn hrad Cimburk, vzniklo vedle

¹⁵ Borkovcová, M., Kuncová, I.: Hřebečské zvykosloví, kroje, písně a tance. Lanškroun 2001. s. 9

¹⁶ Nekuda, V.: *Moravskotřebovska; Svitavsko*. Brno 2002, s. 127

vsi trhové středisko Městečko Trnávka. Původní ves je nazývána Starým Městem nebo Starou Trnávku. Také Ves Mezihoří svým názvem svědčí o českém osídlení.



Mapa 3: Městečko Trnávka. Stav v roce 1945. Můžeme rozlišit Starou Trnávku a nové středisko pod hradem Cimburkem.

Zdroj: <http://www.schoenhengstgau.eu/>

Do 12. století spadá i osídlování střední části Třebovska. Na mýcení (tříbení) lesních porostů poukazují názvy Třebová a Třeňav.

Moravskotřebovská kotlina se postupně plnila osadami. Pro nedostatek půdy v otevřeném kraji proto osadníci odcházeli do lesů, které panovníci už přestali hájit¹⁷ před mýcením. Morava se totiž stala trvalou součástí českého státu a tak pomínil jejich obranný význam. Osazovali úrodnější místa v nižších polohách, a tak vznikla řada vsí podél horního toku Třebůvky a v jejím směru dále k severu přes rychnovský

¹⁷ Ještě r. 1165 byl vydán zákaz mýtit v pohraničním pralese.

práh. Byly to: Březina, Křenov, Dlouhá Loučka, Útěchov, Sušice, Mladějov, Staré Město a Třebařov.¹⁸

Již ve 13. století však došlo k jejich poněmčení. Celý tento velký lesní újezd dostal za věrné služby králi Václavu I. do držby Boreš z Rýzmburka z rodu Hrabšiců, pocházejícího ze severozápadních Čech. Ten zajistil kolonizaci této oblasti Němci původem ze středního Německa, z Horní Falce a Pomohání. Právě tak, jak to činil olomoucký biskup Bruno ze Schauenburku na sousedním Svitavsku. Bruno zval německé kolonisty z Bavor, z území Frank východních i mohučských a také ze Švábska. Němečtí kolonisté rozmnožili nebo vytlačil české obyvatelstvo v již existujících starších osadách a zakládali nové ve vyšších polohách a na horších půdách, zlákáni výhodami níže zmíněného zákupního práva.

Jako německé vesnice byly založeny: Linhartice, Udánky, Kunčina (Chunczdorf, založena r. 1270), ze které byla kolonizována Nová Ves (původně Nová Kunčina- Chunczdorf Parvum), dále Rychnov (Raychnow, zal. r. 1365), Gruna, Prklišov, Dětrichov, Petrušov, Žipotín, Pacov a snad i Šnekov.¹⁹

Již v době předkolonizační vznikly jako slovanské vesnice Rudná a Malíkov. Postupem proti proudu Třebůvky narazili kolonizační pokusy Boršovy na lokátory biskupa Bruna.

Boreš z Rýznburka založil roku 1267 pro řád augustiniánů poustevníků klášter v Koruně. Tento klášter měl být kulturním a duchovním střediskem nově kolonizovaného kraje. Podle prvního šlechtického majitele Třebovska mají jména vsi Boršov (Borstendorf, zal. r. 1280) a Borušov (Borssndorf, zal. r. 1365).

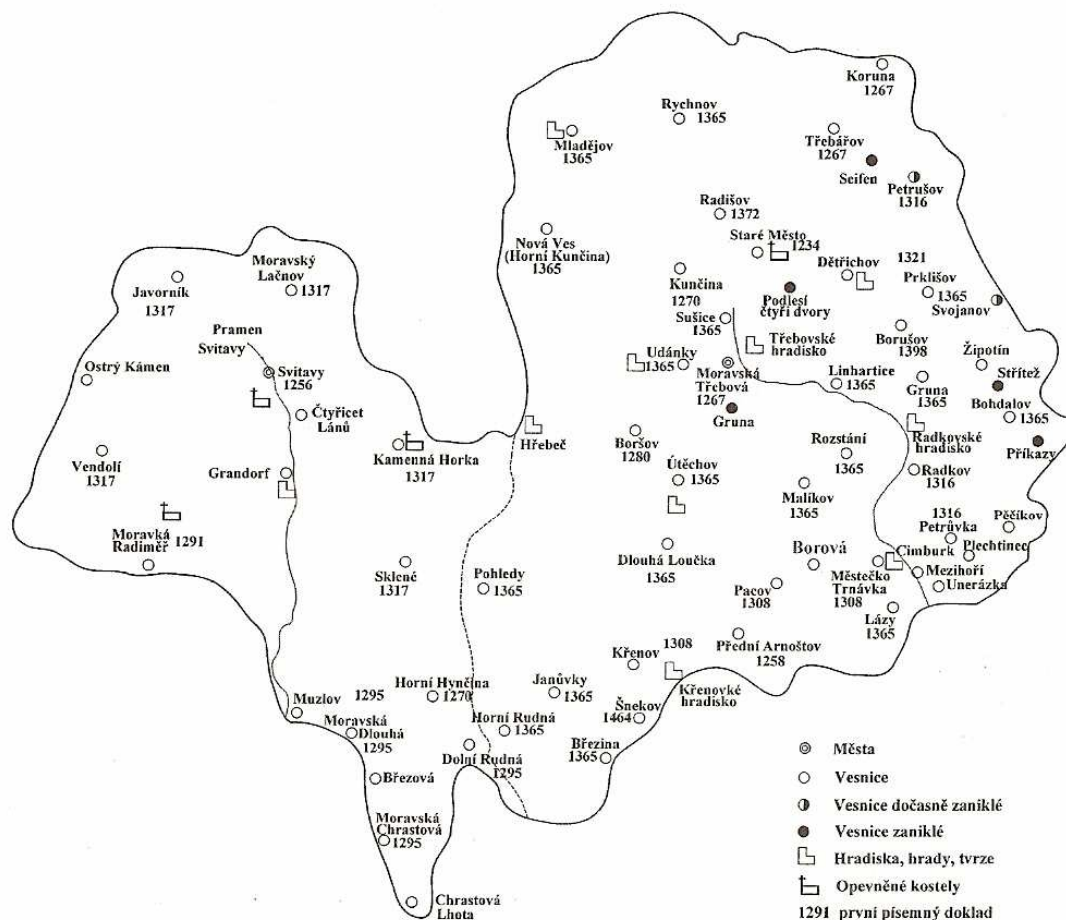
Nejstarší doloženou osadou na Moravskotřebovsku je dnešní Staré Město u Moravské Třebové. Její názvy se v historických pramenech různí. Poprvé se v roce 1234 uvádí jako Trebow, později r. 1270 jako Antiqua Trebovia a poté byl její český název převzat německými kolonizátory. Roku 1365 je uváděno jako městečko, ale v roce 1398 je už vsí. R. 1677 je nazýváno Altenstadt a r. 1751 už jako Altendorf, což je v protikladu významu město a už jednoznačně odpovídá jejímu skutečnému významu vsi.²⁰ Staré Město leželo na cestě, která vedla z Radkova přímým směrem přes pozdější Grunu, Borušov, Dětrichov, Staré Město a Trpík do Třebovického sedla a byla úsekem cesty z Olomouce přes Loštice do Čech. Bylo střediskovým předchůdcem

¹⁸ Híkl, R.: *Moravská Třebová náčrt jejich dějin*, Moravská Třebová 1949, s. 14

¹⁹ Híkl, R.: *Moravská Třebová náčrt jejich dějin*, Moravská Třebová 1949, s. 17

²⁰ Staré Město u Moravské Třebové - Toulky: vesnice Staré Město [online]. [cit 20.4. 2010]. Dostupné z URL < <http://www.stare-mesto.eu/file.php?nid=5334&oid=744038>>

Moravské Třebové. Pro svou nevhodnou polohu však bylo centrum kraje později lokalizováno o několik kilometrů jižněji na nové cestě Svitavy-Mohelnice, která šla přes Grunu a již mýjela Staré Město.



1. Mapa středověkého osídlení. 1 – města, 2 – vesnice, 3 – vesnice dočasně zaniklé, 4 – vesnice zaniklé, 5 – opevněná sídla, 6 – opevněné kostely.

Mapa 4: Mapa středověkého osídlení Moravskotřebovska a Svitavska

Zdroj: Moravskotřebovsko; Svitavsko, s. 126

Moravská Třebová vznikla před rokem 1267 (z tohoto roku pochází první název zmíněný v pramenech jako „de Tribouia“)²¹ na místě, jehož nejbližší okolí již bylo obsazeno, takže katastry Boršova, Sušic a Linhartic se tlačí až do bezprostřední blízkosti města. Navíc při jihovýchodní straně města, oddělena jen rybníkem stála pod

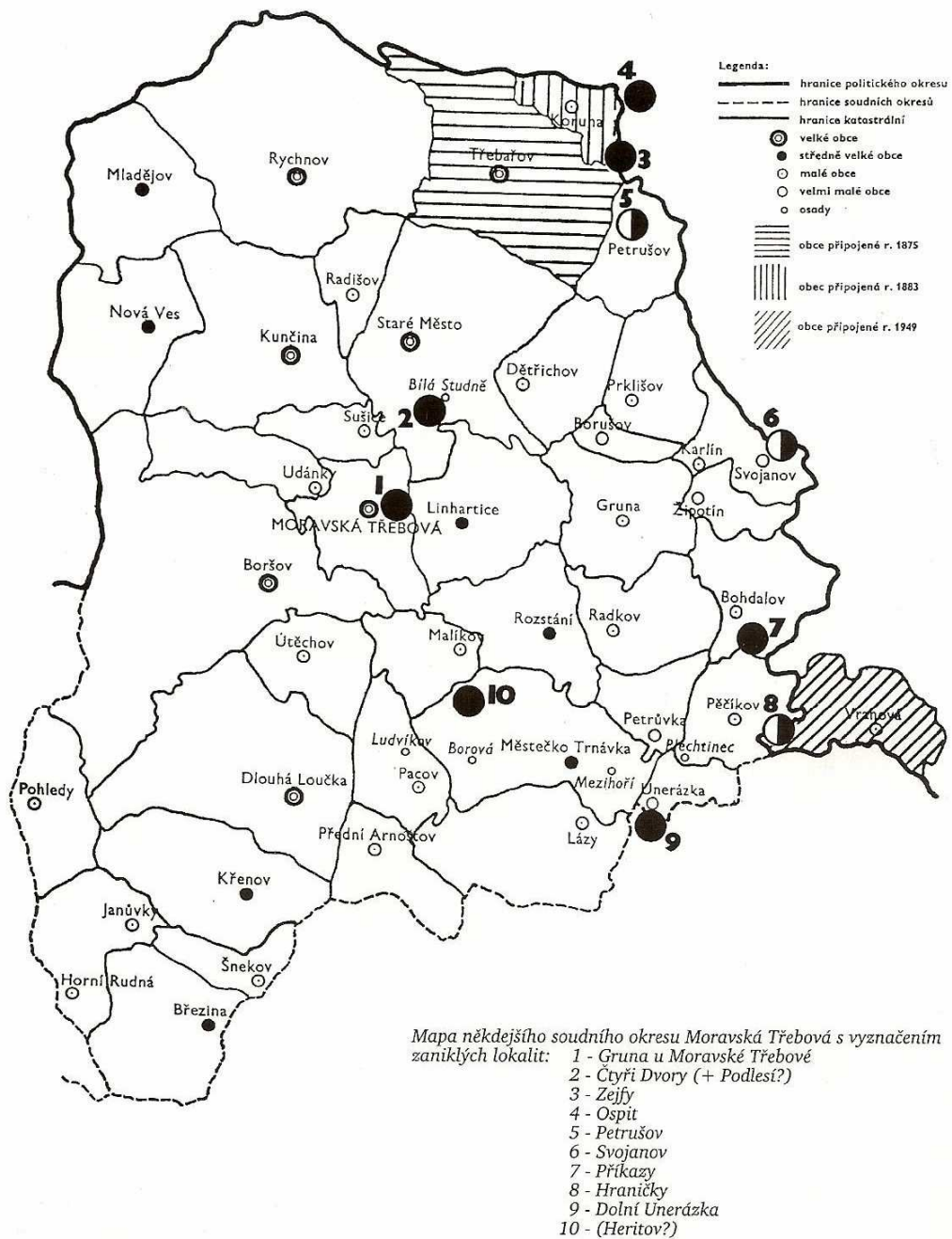
²¹ Nekuda, V.: *Moravskotřebovsko; Svitavsko*. Brno 2002, s. 536

Křížovým vrchem ještě vesnice Gruna (zanikla pravděpodobně ve válkách konce 14. a první poloviny 15. století). Moravská Třebová byla tedy jednou z posledních osad, kterou Boreš zde založil, ale již roku 1270 byla pravděpodobně městem. Bylo na ni přeneseno jméno původního Starého Města, které se od r. 1270 do r. 1464 jmenuje Stará Třebová a poté přes výše zmíněné německé názvy se v současnosti nazývá Staré Město u Moravské Třebové.

Vnější (německá) kolonizace v průběhu 13. století přinesla výrazný přírůstek obyvatelstva českých zemí. Noví osadníci přinášeli s sebou znalosti nových postupů v zemědělství a nové, tzv. emfyteutické (dědické, zákupní nebo německé) právo, které zaručovalo kolonizátorům dědičnou držbu nově získané půdy. Příchod cizinců znamenal i změnu dosavadních etnických poměrů v zemi, kde převládalo slovanské (české) obyvatelstvo; masový příliv německých osadníků položil základ pozdějšímu národnostnímu rozdělení obyvatelstva.

Za husitských válek bylo mnoho vsí vypáleno, pobořeno a zcela zaniklo (např. vsi Dolní Unerázka, Čtyři Dvory/Podlesí). Podobně tomu tak bylo i za uherských válek koncem 15. století (např. vsi Zejfy, Ospit).²² Několik vypálených vsí bylo znovu dosídleno, ale většina jich definitivně zanikla a jejich pozemky byly připojeny k sousedním obcím (ves Gruna přiléhající k Moravské Třebové, Příkazy u Bohdalova).

²² Nisler, P.: Zaniklé vsi na Moravskotřebovsku, in Moravskotřebovské vlastivědné listy č. 14, Moravská Třebová 2003, s. 11-13



Plný kruh - zaniklá ves, poloviční kruh - dočasně zpuštělá ves.

Mapový podklad převzat z *Historického místopisu Moravy a Slezska v letech 1848 - 1960*, sv. 5, Olomouc 1976.

Mapa 5: Mapa zaniklých lokalit v někdejším soudním okrese Moravská Třebová

Zdroj: Nisler, P.: *Zaniklé vsi na Moravskotřebovsku*, s. 12

7 Hřebečsko (Schönhengstgau)

Hřebečskem (německy Schönhengstgau) byla nazývána bývalá rozsáhlá oblast ležící na česko-moravské zemské hranici a rozkládající se na ploše 1230 km² a s celkovou délkou hranice 280 km. Do roku 1945 byla tato oblast největším čistě německým jazykovým ostrovem tehdejšího Československa. Hřebečsko zahrnovalo celkem šest větších měst (Svitavy, Mor. Třebová, Lanškroun, Mohelnice, Zábřeh a Březová nad Svitavou) a 142 obcí, ve kterých žilo k roku 1939 na 126 000 obyvatel. Obcí s českou většinou bylo pouze 13 a podíl německy hovořících obyvatel dosahoval 84 %.²³

Jméno krajiny je odvozeno od vsi Hřebeč, ležící v centrální části území v nadmořské výšce 517 m na svazích stejnojmenného (Hřebečovského) hřbetu. Ten vybraným územím probíhá přibližně severojižním směrem v délce 20 kilometrů. Nejvyšším vrcholem je Roh (660 m) západně od Mor. Třebové.

Dosud se nepodařilo spolehlivě objasnit etymologický význam německého slova Schönhengst. Německý název Hřebeč je doložen v pramenech k roku 1398 jako Sintenhengst a etymologicky snad souvisí se středoněmeckým slovem „schünden“ (přihnat, pobízet, hnát). Je zajímavé, že v historických pramenech se zpočátku neobjevuje zmínka o hřebci (něm. Der Hengst), ale slovo je odvozeno od německého výrazu pro svah (něm. der Hang). Přes různé historické názvy jako Schinthengst, Schandhensch, Schindenhengst apod. se současná forma jména Schönhengst poprvé objevila v účtech Moravské Třebové k roku 1600 a od této doby se již toto označení používalo v nezměněné podobě. Označení celého jazykového ostrova jako Schönhengstgau se objevilo až v roce 1813 a zdomácnělo až v poslední třetině 19. století.²⁴

Hřebečsko mělo typickou, dodnes rozpoznatelnou formu zástavby v obcích. Oproti návesnímu typu českých obcí, ve kterých jsou domy blízko sebe na malém území, se liší tato zástavba protáhlými obcemi se selskými staveními, lemujícími břehy potoků a cest. Mezi jednotlivými staveními je dostatečný soukromý prostor. Dole pod statky jsou k sobě přimknuty menší stavení domkařů.

²³ Fikejz, R., Velešik, V.: *Historie a současnost podnikání*, Žehušice 2003, s. 17

²⁴ Borkovcová, M., Kuncová, I.: *Hřebečské zvykosloví, kroje, písně a tance*. Lanškroun 2001. s. 9

První němečtí osídlenci vycházeli ve všech plánech výstavby a utváření své nové země ze zkušeností své staré vlasti. Obzvlášť patrné to bylo ve způsobu staveb a vybavení obytného domu a stáje. Byl to francký typ stavby: obdélníkový obytný dům o výměře cca 8 x 10m, s hluboko staženou střechou a nízkými stěnami, kde mohl být ubytován člověk i dobytek. Již na počátku výstavby domů tohoto typu začalo přizpůsobování novým poměrům, na jehož konci byl vznik hřebečského obdélníkového statku. V odborné literatuře se objevuje pod názvem „Vierkanthof“.²⁵ Typický půdorys takového statku můžeme vidět v příloze č. 6. Příklad lánového typu sídla se čtyřbokými usedlostmi v zaniklé obci Muzlov u Březové nad Svitavou ukazuje příloha č. 4.

²⁵ Nekuda, V.: *Moravskotřebovsko; Svitavsko*. Brno 2002, s. 299



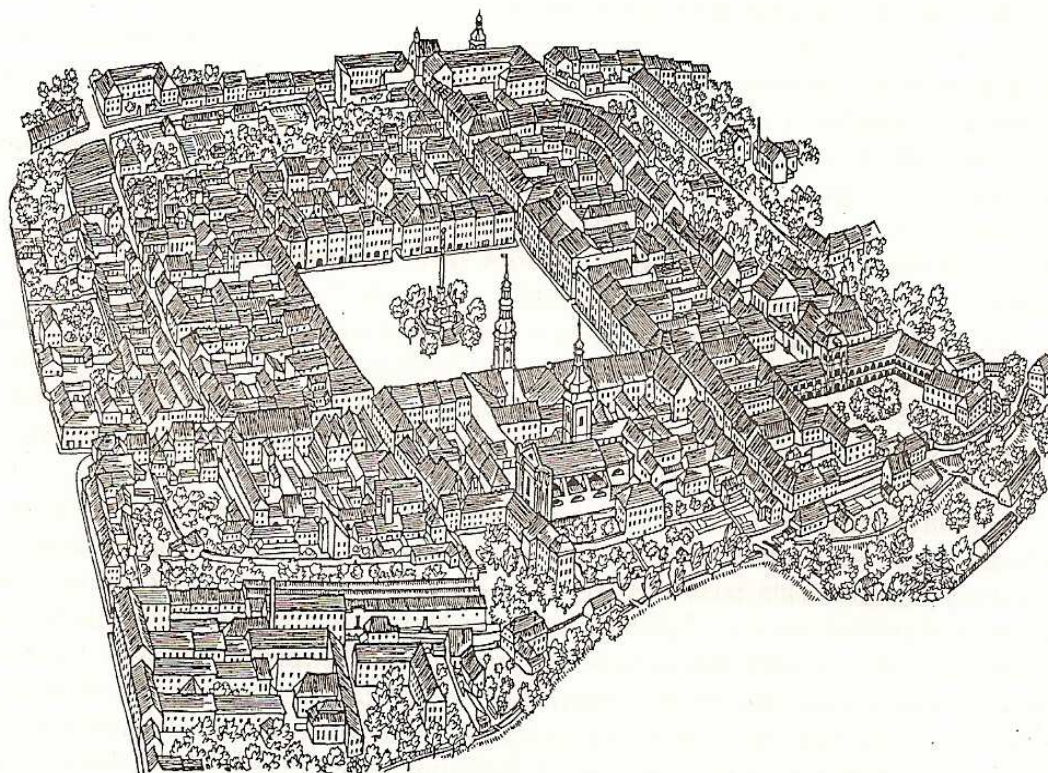
Mapa 6: Hřebečsko a Skřípovsko-Brodecký německý jazykový ostrůvek.

Zdroj: <http://www.schoenhengstgau.de>

8 Vývoj osídlení do osvobození území v roce 1945, nástin správního vývoje

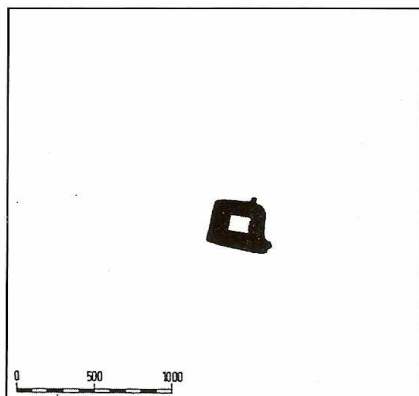
Další kolonizace, dosídlování a zakládání nových poddanských vsí na Hřebečsku probíhalo ještě po celé 14. a 15. století, ale tehdy si již krajina držela ryze německý ráz, typickou kulturu, zvyky a nářečí až do roku 1945.

Největší hospodářský vzestup oblasti a především samotného města Moravské Třebové nastává v 16. století a trvá až do třicetileté války. Především za pánů z Boskovic se Moravská Třebová stává centrem vzdělanosti a renesanční kultury. Rozkvět města vrcholí na přelomu 16. a 17. století, kdy město zdědil Ladislav Velen ze Žerotína. Ten učinil z Moravské Třebové středisko humanismu, vědy a umění hojně navštěvovaným umělci, básníky, teology, hudebníky a alchymisty celé Evropy. Město samo bylo tehdy zváno Moravskými Athénami.

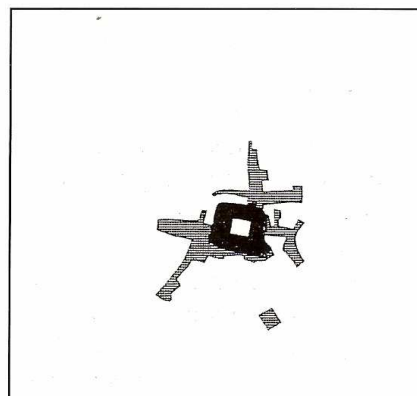


Obr 1: Moravská Třebová, axonometrický pohled na domy, zámek a chrámy města

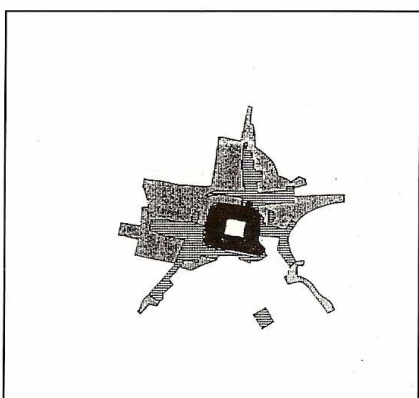
Zdroj: Moravskotřebovsko; Svitavsko, s. 482



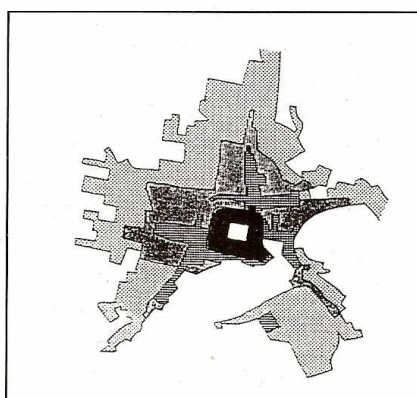
cca 1400



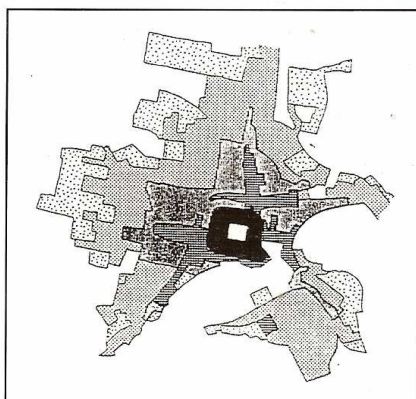
cca 1830



1907



1945



1990

Obr 2: Urbanistický vývoj Moravské Třebové

Zdroj: Moravská Třebová : Minulost, současnost a budoucnost., s. 5

Svým urbanistickým uspořádáním je Moravská Třebová typickým kolonizačním městem s pravidelným půdorysem města vznikajícího na volném prostoru.

Po bitvě na Bílé hoře r. 1620 dochází k postupné rekatolizaci. Velká část evangelíků volí emigraci. Z kraje odcházejí také Němci, kteří zde přišli z německých zemí v době tamějšího pronásledování reformních směrů. Na druhé straně dochází k posilování německých pozic v Moravské Třebové a v a prvním desetiletí po Bílé hoře zaniká české úřadování. Krutou pohromu způsobily následky třicetileté války, kdy žádné místo tohoto regionu nezůstalo ušetřeno vojenské přítomnosti zneprátených armád. Výsledkem konfliktu byla zpustošená půda a značná část vesnic zůstala na dlouhou dobu neobydlena a z kvetoucích usedlostí se staly poustky. Rozvoj hospodářský a kulturní na Hřebečsku je na dlouhá léta pozastaven, a to nejen zásluhou vojenských tažení a drancování (např. 1643-45 Švédové), ale také odchodem obyvatelstva, které nechtělo přistoupit na katolickou víru.²⁶ Dochází k přesunu obyvatel, mnohdy mající charakter nové kolonizace a tím se mění rovněž jazykové složení jednotlivých osad. Německé obyvatelstvo zvyšuje své počty v městech a v oblastech dosud smíšených. Zvláště Moravská Třebová byla v tomto období postihována živelnými pohromami jako byla povodeň v roce 1663 a 1770 nebo velký požár v r. 1726. V roce 1713 navíc zasáhla město morová rána, která zahubila přes 900 obyvatel.

Rekatolizační úsilí v pozdější době ale znamenalo i nebývale čilý kulturní život, jehož uměleckou stopu nacházíme na mnoha místech regionu. Množství mariánských, trojičních a světeckých sloupů připomíná sochařské dílny rodiny Pacáků, žáků Matyáše Brauna, dále dílnu sochaře J. A. Heinze a tvoří umělecky specifickou odnož expresivního barokního umění 17. a 18. století, jež je připomínána jako Hřebečské baroko.

Za vlády Marie Terezie r. 1777 na Moravě dochází k nové kolonizaci, k tzv. raabizaci. Šlo o souběžnou poddanskou a pozemkovou reformu, jejímž cílem bylo zefektivnit zemědělskou výrobu a zvýšit porodnost v situaci, kdy poddaní byli v důsledku třicetileté války a války o dědictví rakouské zatíženi rozsáhlou robotou a stále častěji se bouřili. Ideou bylo rozdělit vrchnostenské statky na raabizovaném panství mezi sedláky, kteří by byli na pozemku v dědičném nájmu. Raabizace byla spojena s kolonizací na panstvích, kde mnoho půdy leželo ladem.

Za doby absolutismu poněmčování oblasti rychle pokračuje a němčina se stává úředním jazykem. Moravská Třebová zůstává i na konci 19. století stále německá.

²⁶ Bruntál. net - SCHÖNHENGSTGAU - HŘEBEČSKO [online]. [cit 15.4. 2010]. Dostupné z URL <<http://www.bruntal.net/2006112801-schonhengstgau-hrebecsko>>

Zastoupení českého obyvatelstva ve městě dosáhlo minima v období těsně před první světovou válkou, kdy v roce 1910 se při sčítání obyvatelstva k české národnosti, přesněji řečeno k češtině jako tzv. obcovací (ve veřejném styku užívané) řeči přihlásilo pouze 78 obyvatel Moravské Třebové, k němčině pak 7.438 obyvatel.²⁷

Rok	1880	1890	1900	1910	1921	1930
Počet českých obyvatel z 1000	75,1	74,8	67,1	65,1	83,7	107,1

Tab 1: Statistická tabulka sledující vývoj počtu českých obyvatel na 1000 obyvatel soudního okresu M. Třebová

Zdroj: Moravskotřebovský okres, s. 45

První světová válka nemohla zabránit řešení národnostních konfliktů a skončila rozpadem monarchie a vznikem národních států včetně samostatné Československé republiky. Poslanci z pohraničního území, a také z Hřebečska, ale vznik republiky neuznali a požadovali připojení k německého státu Deutsch-Österreich jako jeho provincie. Moravská Třebová v této době k tzv. pohraničí patřila, byť spíše etnický než geograficky. Území města Moravská Třebová není součástí pohraničí v zeměpisném slova smyslu, bylo však součástí významného německého ostrova Hřebečsko (něm. Schönhengstgau), které bylo již od středověku osídleno především německým obyvatelstvem a jehož politický vývoj ve 20. století byl zcela souladný s vývojem na území geograficky chápaného pohraničí osídleného německým obyvatelstvem. Tzv. Hřebečsko se mělo stát součástí provincie Sudetenland se sídlem v Opavě. Dne 3. listopadu 1918 se v M. Třebové sešlo shromáždění nerespektující vznik Československa a prohlásilo Hřebečsko za součást provincie Sudetenland. Tento pokus vyvolal protiaksi české strany a došlo ke dvěma pokusům o vojenské obsazení města čs. vojskem. K definitivnímu obsazení došlo 29. listopadu, kdy na náměstí v M. Třebové proběhl ozbrojený střet čs. vojska a německého obyvatelstva, což si vyžádalo 5 mrtvých na německé straně. Teprve asi po půl roce se lid uklidnil (ovšem kromě členů německých nacionalistických stran, kteří novou republiku stále odmítali uznat) a

²⁷ *Historický místopis Moravy a Slezska v letech 1848-1960*. Okresy Prostějov, Moravská Třebová, Boskovice. Ostrava 1976, s. 244 (dále jen *Historický místopis*)

vojsko bylo odvoláno. Státní úřady byly obsazovány Čechy. Obecní samospráva však zůstala v rukou německé většiny.

Počet českých obyvatel Moravské Třebové se těsně po 1. světové válce zvedl jen nepatrně.

K výraznějšímu nárůstu počtu obyvatel české národnosti dochází ve 20. a 30. letech. V M. Třebové se usazují čeští živnostníci a největší přírůstek ve druhé polovině 30 let znamenali žáci a zaměstnanci nově zřízeného vojenského gymnázia. Do města byly také do objektu barákového tábora soustředováni ruští emigranti a jejich počet se zvýšil, když tu pro ně bylo zřízeno ruské gymnázium. Jeho činnost byla ukončena na jaře 1935 a v jeho budově bylo 1.9. 1935 zřízeno již výše zmíněné Státní vojenské reformované gymnázium.²⁸ Celkový počet obyvatel české národnosti v Moravské Třebové činil 353 v roce 1921 a v roce 1930 již 801 osob. Naopak německých obyvatel Moravské Třebové mírně ubylo. Jejich počet dle sčítání z tohoto roku činil 6.634 osob.²⁹

Velké hospodářské krize a následné značné nezaměstnanosti na přelomu 20. a 30. let využívali k agitaci nacionalistické strany, zejména Henleinova sudetoněmecká strana (SdP), která získala v M. Třebové nejvíce hlasů v parlamentních volbách v r. 1935 a měla úspěch i v obecních volbách r. 1938.

Koncem září došlo k Mnichovské dohodě a pro svou německou většinu a smýšlení se celé Hřebečsko i s většinou politického okresu Moravská Třebová se stalo součástí nacistického Německa. Moravská Třebová spadala územně do posledního tzv. pátého pásma „převážně německého charakteru“, které zasahovalo nejhluběji do českého vnitrozemí a bylo obsazováno od 8. října 1938. Základem určení národnosti bylo sčítání lidu z r. 1910, aby byly vyloučeny vlivy republiky a tím vymezeno co největší území určené k odstoupení. Zábor území byl dokončen 25. listopadu 1938 obsazením obcí Chornice, Březinka, Nectava, Biskupce, Libštejn, Chobyně, Šubířov, Skřípov, Brodek, Runářov, Lhota a Labutice. Poněmčování obsazeného území bylo prováděno násilně tím, že Čechům byly odnímány usedlosti (Trnávka, Biskupce) a zastavením činnosti českých spolků a zavřením českých škol.

Na druhou stranu ale české obce bývalého moravskotřebovského soudního okresu po Mnichovu většinou k Německu připojeny nebyly. Obce Bohdalov, Pěčíkov,

²⁸ Čermák, J.: Nástin historického vývoje objektu barákového tábora v Moravské Třebové v letech 1914-1995. Moravská Třebová 1995, s. 5

²⁹ Historický místopis, s. 244

Petrůvka a Unerázka byly v době okupace součástí soudního okresu Litovel a připadly tedy protektorátu. Do oblasti Sudet připadly jen Lázy a Městečko Trnávka. Vzhledem k tomu, že většinu českého obyvatelstva v těchto dvou vesnicích tvořili drobní zemědělci svázaní s půdou, tak neodešli do protektorátu, nýbrž zůstali na svých usedlostech. V německých průkazech měli označení „říšskoněmecký státní příslušník s českou řečí“.³⁰

V rámci vládního obvodu Opava byl vytvořen landrát Moravská Třebová (v letech 1938-1945 sem příslušelo 49 obcí). Nový okres Moravská Třebová měl rozlohu 744 km² a 78 000 obyvatel, zatímco dosavadní soudní okres Moravská Třebová měl 300 km² a 28 000 obyvatel. V červnu 1939 byl venkovský okres Moravská Třebová rozdělen na okres Moravská Třebová a okres Svitavy. U obou těchto okresů došlo k výraznému úbytku českého obyvatelstva. V porovnání s rokem 1930 žilo roku 1939 v okrese Moravská Třebová o 4840 Čechů méně. Podíl Českého obyvatelstva se roku 1939 v tomto okrese snížil na 8,1 % (žilo zde 7710 Čechů).³¹

Konec války a dny po 8. květnu 1945 byly na území Moravské Třebové a jejího okolí ve znamení chaosu vyvolaného prchajícími německými jednotkami a akcemi partyzánských skupin, a také skupinami osvobozených francouzských a anglických zajatců. V lesích u Moravské Třebové a Mohelnice zajala poté postupující Rudá armáda asi 30.000 Němců. Současně docházelo k perzekucím německého obyvatelstva i k řadě poprav a sebevražd představitelů nacistického režimu.

Moravská Třebová, stejně jako ostatní obce někdejšího politického Moravská Třebová, byla osvobozena vojsky 4. ukrajinského frontu Rudé armády ve dnech 8. – 10. května 1945. Osvobození proběhlo za přispění partyzánských skupin, velkého počtu zajatců různých národností³² i německých antifašistů.

8.1 Nástin správního vývoje po roce 1945

³⁰ Nekuda, V.: *Moravskotřebovsko; Svitavsko*. Brno 2002, s. 289

³¹ Nekuda, V.: *Moravskotřebovsko; Svitavsko*. Brno 2002, s. 231

³² V objektu býv. vojenského gymnázia v Mor. Třebové byl v r. 1940 zřízen zajatecký tábor s označením Offlag VIII/F, kde byli umístěni převážně francouzští důstojníci, později sem bylo umístěno asi 2500 britských důstojníků a 100 příslušníků mužstva pro pomocné práce; mezi nimi Angličané, Kanadčané, Řekové Američané a Indové.

Po porážce Německa se v květnu 1945 stala Moravská Třebová opět součástí Československé republiky. Do čela města byl postaven národní výbor jako orgán státní moci i samosprávy. V roce 1945 byl obnoven správní okres Moravská Třebová, podřízený Zemskému národnímu výboru v Brně. Po územní reorganizaci v r. 1949 byl zřízen moravskotřebovský okres a spolu se svitavským okresem byl začleněn do Brněnského kraje. Okresní národní výbor (ONV) v Mor. Třebové spravoval 64 obcí, když k obcím bývalého soudního okresu byla (s výjimkou Pohledů a Horní Rudné připojených k ONV Svitavy) připojena většina obcí soudního okresu Jevíčko (s výjimkou Deštné a Želivska, které připadly ONV Svitavy, Horního Štěpánova a Světlé připojených k ONV Boskovice a Kladek připojených k ONV Litovel) a obec Vranová z politického okresu Zábřeh.³³

To nejzásadnější se odehrálo v roce 1960, kdy vznikl nový rozšířený okres Svitavy a okresy Litomyšl, Polička a Moravská Třebová byly zrušeny. Převážná část³⁴ Moravskotřebovska se stala součástí Východočeského kraje se sídlem v Hradci Králové, čímž poprvé pozbyly platnosti historické hranice mezi Čechami a Moravou. Po reorganizaci státní správy v roce 2002 byly okresní úřady zrušeny a oblast kolem sedmi měst – Svitav, Litomyšle, Poličky, Moravské Třebové, Březové nad Svitavou, Jevíčka a Bystrého u Poličky – připadla nově ustavenému Pardubickému kraji.

9 Odsun německého obyvatelstva a nové osídlování oblasti

9.1 Odsun německého obyvatelstva

Ústavním dekretem prezidenta republiky č. 33/1945 Sb. z 2. srpna 1945 o úpravě československého občanství osob národnosti německé a maďarské byli zbaveni československého občanství všichni občané německé a maďarské národnosti, kteří se za okupace a války stali německými či maďarskými státními příslušníky. Dekret se nevztahoval na ty občany něm. a maď. národnosti, kteří se přihlásili za Čechy a Slováky. Státního občanství byli naopak zbaveni ti Češi a Slováci, kteří se bez donucení ucházeli o německou či maďarskou státní příslušnost. Tento dekret i s dalším

³³ Nekuda, V.: *Moravskotřebovsko; Svitavsko*. Brno 2002, s. 272

³⁴ *Historický místopis*, s. 232 Většina obcí zrušeného ONV Moravská Třebová připadla ONV Svitavy, 12 obcí k ONV Blansko a Šubřov k ONV Prostějov.

dekretem č. 16/1945 Sb. z 19. června 1945 o potrestání nacistických zločinců, zrádců a jejich pomahačů a o mimořádných lidových soudech vytvořil právní rámec k odsunu Němců a Maďarů z území republiky.³⁵

V dobovém tisku se uvádí, že při osvobození bylo v Moravské Třebové 15.000 Němců. Po vydání příkazu k vystěhování do 24 hodin všech německých obyvatel, kteří se přistěhovali po r. 1938, se snížil počet obyvatel na předválečný stav, t. j. asi na 8.000 obyvatel.³⁶

Určitou představu o demografickém vývoji obyvatelstva podává situační správa ONV Mor. Třebová z 22. února 1946, kde jsou uváděny poměry Čechů a Němců na politickém okrese Mor. Třebová od května 1945 do ledna 1946. Na okrese žilo na začátku sledovaného období 24 898 Čechů a 50 661 Němců. Začátkem roku 1946 byl již poměr následující: Češi 40 273 a Němci 36 905. Ještě v květnových dnech začala nucená repatriace Němců na různá místa republiky a do americké okupační zóny. Repatriace se povětšinou týkala obyvatel přistěhovaných do okresu po 1. říjnu 1938 nebo nemajících na okrese trvalé bydliště. Jednalo se zpravidla o transporty asi po pěti stech práceschopných mužů, vyžádaných na různých místech republiky. Podíl na repatriacích měla i Rudá armáda a NKVD. Ta se zaměřovala právě na oblast Moravskotřebovska, kde bylo již v období první republiky více emigrantů ze Sovětského svazu.

Během června 1945 byla fáze repatriace spojená s „divokým odsunem“ dočasně pozastavena až do vyřešení sporných otázek.

Koncem roku 1945 vydalo ministerstvo vnitra Směrnice k provádění soustavného odsunu (transferu) Němců z území Československé republiky. Po vypravení všech transportů zbývalo na území okresu ke 14. listopadu 1946 2 104 Němců a v polovině roku 1947 to bylo již asi jen 1750 Němců.³⁷

9.2 Nové osídlování oblastí

První zájemci vůbec o zemědělský majetek Němců a zrádců se objevili v těsném sledu za jednotkami Rudé armády. Stávali se prvními národními správci na nejlepších majetcích ještě před vydáním dekretu o národní správě. Za nimi se s malým

³⁵ Nekuda, V.: *Moravskotřebovsko; Svitavsko*. Brno 2002, s. 261

³⁶ Jirková, I.: *Osídlování Moravské Třebové v letech 1945 – 1947*, Diplomová práce, Brno 2007, s. 17

³⁷ Nekuda, V.: *Moravskotřebovsko; Svitavsko*. Brno 2002, s. 264

zpožděním objevuje druhá vlna zájemců o zemědělskou půdu. Přicházeli sami pěšky nebo na kolech z obcí a okresů, které se nacházely v sousedství protektorátní hranice.³⁸

Teprve pak, několik týdnů po válce začátkem června 1945 se na hřebečském venkově začínají objevovat třetí nejpočetnější skupina národních správců. Tito zájemci o půdu a usedlosti byli většinou z řad mladých, nemajetných rodin z vnitrozemí. Noví osídlenci pocházeli z blízkého i vzdálenějšího okolí, především z Jevíčska, Boskovicka, Tišnovska, Českomoravské vysočiny, ale také z Hané, severní Moravy, ojediněle i ze Slovácka (ve Skleném) a Valašska (v Kunčině, Koruně). Usedlosti po Němcích v Městečku Trnávce obsadili většinou místní nemajetní občané. Z Bohdalova odešla téměř polovina obyvatel (152), aby osídlili konfiskovaný majetek v Karlíně, Malíkově, Rozstání, Útěchově, Linharticích a jinde.³⁹ Lidé ze vzdálenějších krajů se ocitli především v hospodářsky méně atraktivních obcích, kam přišli v rámci dosídlování.

Začátky zemědělského hospodaření pro nové majitele nebyly jednoduché. Začínali v cizím prostředí, většinou bez peněz, v mnoha případech neměli zkušenosti s organizací práce na větším statku. Několik měsíců s nimi žili, většinou ve výměncích svých bývalých usedlostí, původní němečtí majitelé, než došlo k jejich odsunu. Aby se podařilo zajistit zemědělské práce, byla Němcům nařízena pracovní povinnost. Dle údajů pamětníků i záznamů v kronikách bylo vzájemné soužití vcelku bezproblémové. Němci, relativně smíření se svým osudem, se zapojovali do všech hospodářských prací, radili a pomáhali. S jejich podporou se podařilo zvládnout sklizeň i předepsané dodávky. V některých obcích byly ovšem s původními německými obyvateli i špatné zkušenosti.

Osídlování Moravskotřebovska novými obyvateli probíhalo v letech 1945-1949, kdy hlavní proudy osídlenců směřovaly do okresu až do roku 1947. Ještě počátkem 50. let však nebylo osídlování zcela dokončeno a do obcí přicházeli další obyvatelé.⁴⁰

Období po skončení druhé světové války se dá hodnotit s více než smíšenými pocity. Zvláště o Moravské Třebové se dá říct, že město bylo nově kolonizováno, ale noví obyvatelé neměli k městu prakticky žádný vztah a trvalo poměrně dlouhou dobu

³⁸ Slezák, L.: *Zemědělské osídlování pohraničí českých zemí po druhé světové válce*. Brno 1978, s. 55

³⁹ Nekuda, V.: *Moravskotřebovsko; Svitavsko*. Brno 2002, s. 329

⁴⁰ Nekuda, V.: *Moravskotřebovsko; Svitavsko*. Brno 2002, s. 264

než si definitivně uvědomili, že do města patří, a že město je jejich.⁴¹ V tomto období však město ztratilo část svého politického významu. Z okresního města se stalo jedno z pěti měst jiného okresu a tím i kraje (Východočeského), se kterým nemělo v minulosti prakticky žádné vazby.

Původní tradice zvláště v nově osídleném území někdejšího Hřebečska zůstávají vzdálenou vzpomínkou a s posledními pamětníky mizí v nenávratnu. Čeští osadníci si přinášejí zvyky a tradice ze svých původních obcí a v nových podmínkách se začínají pomalu vytvářet tradice nové.

9.3 Vývoj počtu obyvatel a národnostního zastoupení ve městě Moravská Třebová a v obcích Křenov a Městečko Trnávka

Moravská Třebová

Rok	počet domů	celkový počet obyvatel	národnost		
			česká	německá	jiná
1854	-	4.680	-	-	-
1869	561	5.192	-	-	-
1880	555	6.056	301	5.681	74
1900	669	7.733	199	7.497	37
1910	705	7.592	78	7.438	76
1921	789	6.686	353	6.090	243
1930	956	8.167	801	6.634	732
1950	1.116	6.436	-	-	-
2001	1.756	11.586	10.569	49	968
2009	-	10.910	-	-	-

Tab. 2: Vývoj počtu domů, počtu obyvatel a jeho národnostního složení ve městě Moravská Třebová

Zdroj: Historický místopis Moravy a Slezska, Sčítání lidu, domů a bytů 2001, s. 32, 126, 145; vlastní tvorba

⁴¹ *Moravská Třebová : Minulost, současnost a budoucnost.* Moravská Třebová 1993, s. 1

Křenov

Rok	počet domů	celkový počet obyvatel	národnost		
			česká	německá	jiná
1854	-	811	-	-	-
1869	101	899	-	-	-
1880	107	950	2	948	0
1900	113	933	0	933	0
1910	120	894	0	893	1
1921	122	741	9	730	2
1930	133	638	20	614	4
1950	106	381	-	-	-
2009	-	418	-	-	-

Tab. 3: Vývoj počtu domů, počtu obyvatel a jeho národnostního složení v obci Křenov
Zdroj: Historický místopis Moravy a Slezska, ČSÚ, vlastní tvorba

Městečko Trnávka

Rok	počet domů	celkový počet obyvatel	národnost		
			česká	německá	jiná
1880	152	977	613	364	-
1900	144	921	650	211	-
1921	148	914	661	250	3
1930	165	958	773	179	6
1950	191	796	-	-	-

Tab. 4: Vývoj počtu domů, počtu obyvatel a jeho národnostního složení v obci
Městečko Trnávka
Zdroj: Historický místopis Moravy a Slezska, vlastní tvorba

10 Současný stav

Současný stav osídlení oblasti Moravské Třebové můžeme popsat pomocí dostupných statistických dat Českého statistického úřadu. Nejvíce relativně aktuálních dat se týká především samotného města Moravská Třebová.

K 1. 1. 2007 bylo ve městě Moravská Třebová přihlášeno 11 201 obyvatel, z čehož 48% populace tvořili muži (5 393 osob) a 52% ženy (5 808 osob). Celkový počet obyvatel má klesající tendenci. Na počátku 21. století se počet mužů každoročně snižoval o 2 procentní body, od roku 2003 se pokles ustálil na 1procentním bodu. U žen je to každoroční pokles o jeden procentní bod.

Počet obyvatel města (v dnešních hranicích) byl nejvyšší v roce 1993 – celkem 11 764 osob, od té doby se neustále snižuje. Roční úbytek více než 100 obyvatel byl zaznamenán v roce 2002 a 2004. V roce 2002 bylo příčinou vysoké saldo přirozené změny obyvatelstva – počet zemřelých byl o 68 osob vyšší než počet narozených. Postupný růst porodnosti a pokles úmrtnosti po roce 2002 způsobil, že se úbytek obyvatel přirozenou měnou snížil až na 10 osob v roce 2006. Vývoj posledních let bezprostředně souvisí se změnou věkové struktury obyvatel, především s rostoucím podílem mladých lidí ve věku 20 – 34 let (dopad populační vlny ze 70. let).

Větší vliv na celkový počet obyvatel po roce 2001 má migrace. V pětiletém období 2002 – 2006 každoročně převažoval počet vystěhovalých osob nad přistěhovalými, v roce 2004 to bylo dokonce 99 osob. Emigrace se tedy stala jednou z hlavních příčin úbytku obyvatel města.⁴²

⁴² Strategický plán rozvoje města Moravská Třebová - Profil města Moravská Třebová [online]. [cit 17.4. 2010]. Dostupné z URL <http://www.mtrebova.cz/files/page/2007/09/Profil_mesta_Moravska_Trebova.pdf>

Tabulka č. 1 Počet obyvatel – 1970 - 2006

Region	1970	1980	1991	1996	2001	2006
Moravská Třebová	9 892	10 966	11 668	11 688	11 586	11 201
Okres Svitavy	102 010	104 586	102 455	102 609	102 667	101 839
Pardubický kraj	488 766	512 573	508 718	509 807	508 281	507 751
ČR	9 807 697	10 291 927	10 302 215	10 309 137	10 230 060	10 287 189

Tab. 5: Počet obyvatel v letech 1970-2006

Zdroj: ČSÚ Pardubice

	1996	1997	1998	1999	2000	2001	2002	2003	2004	2005	2006
Zivě narození	109	112	120	101	120	94	99	102	104	107	113
Zemřelí	154	146	131	160	136	133	167	150	128	138	123
Přirozený přírůstek/úbytek	-45	-34	-11	-59	-16	-39	-68	-48	-24	-31	-10
Přistěhovalí	196	232	231	192	197	207	198	196	186	177	180
Vystěhovalí	130	210	194	183	201	175	255	208	285	186	220
Migrační saldo	66	22	37	9	-4	32	-57	-12	-99	-9	-40
Celkový přírůstek/úbytek	21	-12	26	-50	-20	-7	-125	-60	-123	-40	-50
Vývoj počtu obyvatel, řetězový index	100,2	99,9	100,2	99,6	99,8	99,6	99,0	99,5	98,9	99,6	99,6

Tab. 6: Pohyb obyvatel města Moravská Třebová (1991 - 2006)

Zdroj: ČSÚ

věkové skupiny obyvatelstva	1991		1996		2001		2006	
	%	počet	%	počet	%	počet	%	počet
0-14	22,4%	2 617	19,1%	2 233	16,8%	1 941	14,7%	1 641
15-64	65,9%	7 685	68,2%	7 977	69,8%	8 083	70,9%	7 945
65 a více	11,7%	1 366	12,6%	1 478	13,5%	1 562	14,4%	1 615
celkem	100,0%	11 668	100,0%	11 688	100,0%	11 586	100,0%	11 201

Tab. 7: Hlavní věkové skupiny obyvatel města Moravská Třebová (1991, 1996, 2001, 2006)

Zdroj: ČSÚ

11 Závěr

Cílem zadané bakalářské práce bylo charakterizovat z dostupných pramenů vývoj osídlení v oblasti Moravské Třebové. Práce se zaměřila na vymezení etap vývoje osídlení a klade důraz na významné mezníky v tomto vývoji.

Kdybychom pominuli vývoj osídlení Moravskotřebovska v pravěku, což ovšem nijak nesnižuje jeho význam a pestrost, tak by bylo možné v době historické vytýčit tři hlavní mezníky ve vývoji osídlení této oblasti.

Zprvým by to byl příchod Slovanů v 6. století a budování jejich prvních osad.

Druhým zlomem by byla ve 13. století středověká německá kolonizace Boreše z Rýzmburka, který na své panství zve kolonisty ze středního Německa, z Horní Falce a Pomohání.

K poslední ze tří nejzásadnějších proměn ve skladbě obyvatelstva pak dochází po skončení 2. světové války. Odsunem německého obyvatelstva, které tvořilo na Moravskotřebovsku převážnou většinu, tak tento kraj přišel o své obyvatele, kteří tu žili nepřetržitě téměř 700 let. Tato ztráta většiny původního obyvatelstva v poválečných letech, už bohužel nebyla nikdy zcela nahrazena ani následným převážně zemědělským osídlováním pohraničí.

V posledních letech však na Moravskotřebovsku můžeme vidět, že se lidé pomalu vrací do tohoto kraje, staví nové domy a opravují staré statky. I přes současný nedostatek pracovních příležitostí má tento kraj na pomezí Čech a Moravy svým obyvatelům i návštěvníkům rozhodně co nabídnout. Především je to krásná nezničená příroda s mnoha chráněnými územími vhodná ke zdravému životu a rekreaci, a také množství architektonických a technických památek, které si zaslouží péči a ochranu.

12 Summary

The aim of the entered work was to characterize the available resources in the development of settlement in the Moravská Třebová region. Thesis focused on defining the stages of development of human settlements and stresses the important milestones in this development.

If we did not address the development of settlement in prehistoric Moravskotřebovsko region, but this does not diminish its importance and diversity, so it would allow time to set out the three major historical milestones in the development of settlement in this area.

First it was the arrival of Slavs in the 6th century and the building of their first settlements. The second milestone would be in the 13 century medieval German colonization of Boreš of Rýzmburk, who invites his estate colonists from central Germany, the Upper Palatinate and Pomohání.

The last of the three most fundamental changes in the composition of the population will occur after the end of the World War II. Resettlement of German population, which comprised the vast majority in Moravskotřebovsko, so this region lost their inhabitants, who lived almost continuously for 700 years. This loss of most indigenous peoples in the postwar years, has unfortunately never been completely replaced even then primarily an agricultural settlement of border.

In recent years, however, in Moravskotřebovsko we can see that people are slowly returning to this region, building new homes and renovate old property. Despite the current lack of employment opportunities, the region of Bohemia and Moravia, its residents and visitors a lot to offer. Above all, it's beautiful unspoilt countryside with many protected areas suitable for healthy living and recreation, as well as a number of architectural and technical monuments, they deserve care and protection.

13 Seznam použité literatury a ostatních zdrojů

Použitá literatura

Bartoš, J., Schulz, J., Trapl, M.: Historický místopis Moravy a Slezska v letech 1848-1960. Sv. 5, Okresy Prostějov, Moravská Třebová, Boskovice. Ostrava 1976, 330 s.

Borkovcová, M., Kuncová, I.: Hřebečské zvykosloví, kroje, písně a tance.
Lanškroun 2001. 206 s.

Čermák, J.: Nástin historického vývoje objektu barákového tábora v Moravské
Třebové v letech 1914-1995. Moravská Třebová 1995, 36 s.

Český statistický úřad: Sčítání lidu, domů a bytů k 1.3.2001 - obyvatelstvo, byty,
domy a domácnosti. Moravská Třebová. Praha 2003, 286 s.

Demek, J. a kol.: Geomorfologie českých zemí, Praha 1965, 335 s.

Fikejz, R., Velešík, V.: Historie a současnost podnikání na Svitavsku,
Litomyšlsku, Poličsku, Moravskotřebovsku a Jevíčsku, Žehušice 2003, 207 s.

Hikl, R.: Moravská Třebová náčrt jejich dějin, Moravská Třebová 1949, 122 s.

Jirková, I.: Osídlování Moravské Třebové v letech 1945 – 1947, Diplomová práce,
Brno 2007, 87 s.

Mackerle, J., Továrek, F., Vacová, P. : Moravskotřebovský okres, Jevíčko 1946,
186 s.

Moravská Třebová : Minulost, současnost a budoucnost. Moravská Třebová 1993,
72 s.

Nekuda, V.: Moravskotřebovsko; Svitavsko. Brno 2002, 843 s.

Nisler, P.: Zaniklé vsi na Moravskotřebovsku, In: Moravskotřebovské vlastivědné
listy č. 14, Moravská Třebová 2003, s. 11-16

Slezák, L.: Zemědělské osídlování pohraničí českých zemí po druhé světové válce.
Brno 1978, 189 s.

Internetové zdroje

Bruntál. net - SCHÖNHENGSTGAU - HŘEBEČSKO [online]. C2002 [cit 2010-04-15]. Dostupné z WWW <<http://www.bruntal.net/2006112801-schonhengstgau-hrebecsko>>

Český statistický úřad [online]. c2005 [cit. 2010-04-12]. Dostupné z WWW:
< <http://www.czso.cz/> >

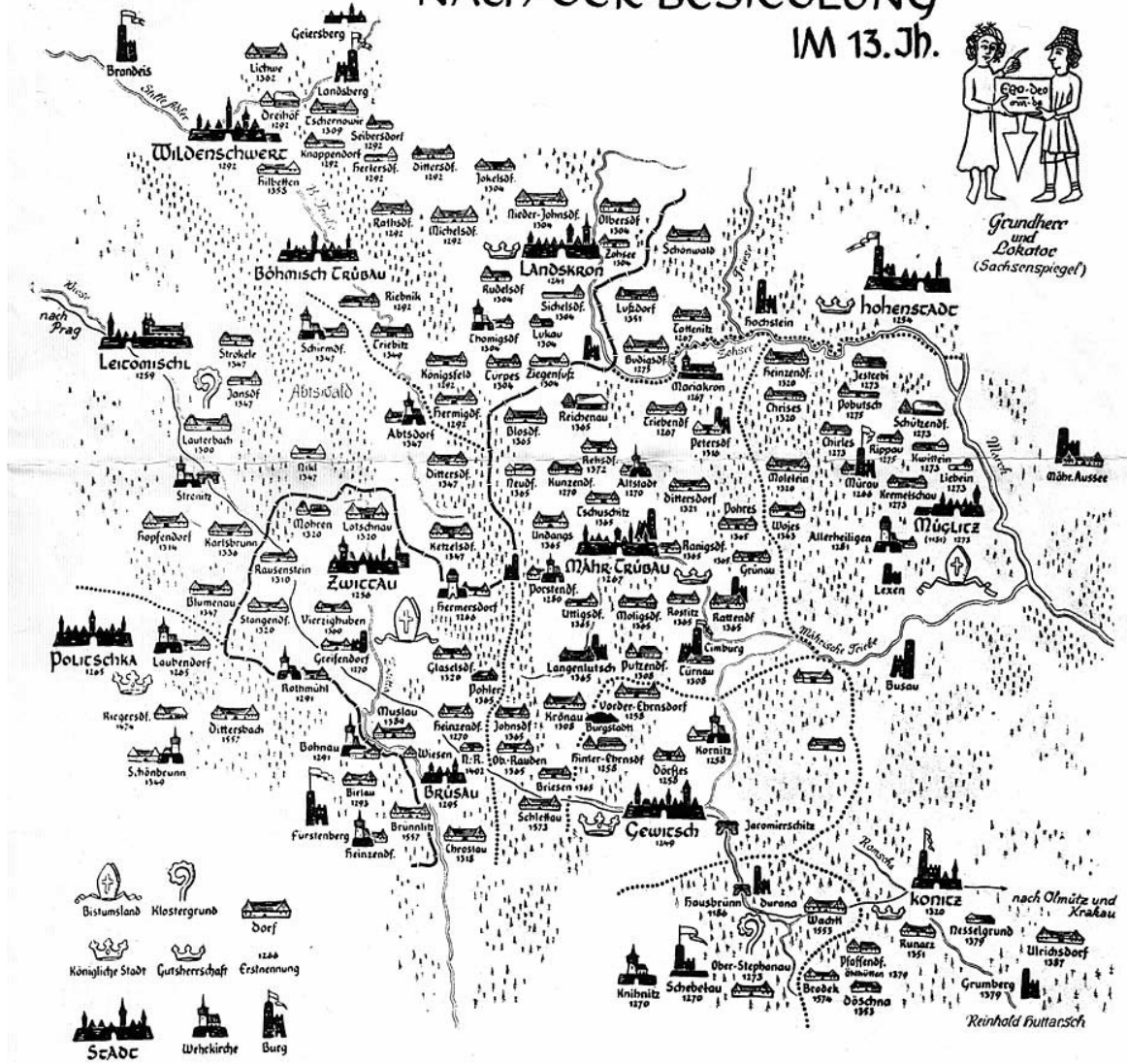
Der Schönhengstgau [online]. c2010 [cit. 2010-04-09]. Dostupné z WWW:
< <http://www.schoenhengstgau.eu/>

Slované [online]. c2010 [cit. 2010-04-09]. Dostupné z WWW:
< <http://www.slovane.cz/>>

Staré Město u Moravské Třebové - Toulky: vesnice Staré Město [online]. c2010 [cit 2010-04-20]. Dostupné z WWW < <http://www.stare-mesto.eu/file.php?nid=5334&oid=744038>>

Schönhengstgau [online]. c2010 [cit. 2010-04-10]. Dostupné z WWW:
< <http://www.schoenhengstgau.de/>

DER SCHÖNHENGSTGAU NACH DER BESIEDLUNG IM 13. Jh.



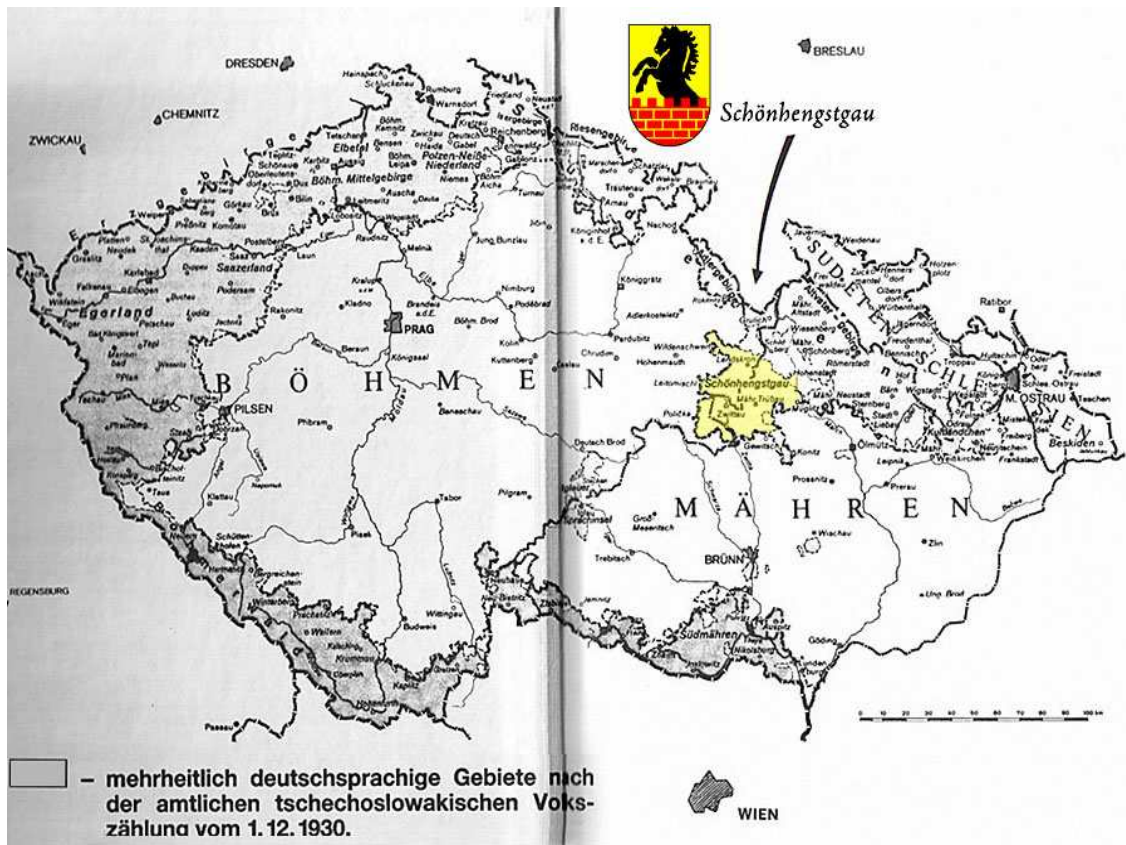
Príloha 1: Hřebečsko po osídlení ve 13. století.
Zdroj: <http://www.schoenhengstgau.eu/>

Der Schönhengstgau zwischen 14. und 20. Jahrhundert



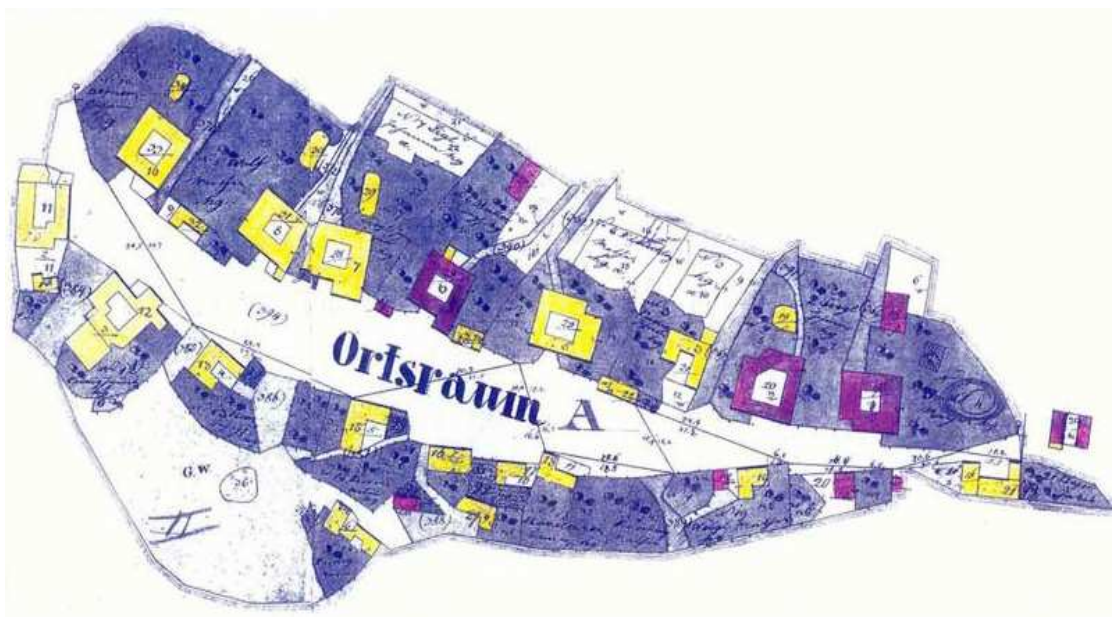
Příloha 2: Hřebečsko mezi 14. a 20. stoletím (jednotlivá sídla a rok první zmínky o nich)

Zdroj: <http://www.schoenhengstgau.de/>



Příloha 3: Poloha Hřebečska ve vztahu k území s německy mluvící většinou podle sčítání lidu r. 1930.

Zdroj: <http://www.schoenhengstgau.de/>



Příloha 4: Dnes již zaniklá obec Muzlov. Lánový typ sídla se čtyřbokými usedlostmi.

Indikační skica z roku 1835.

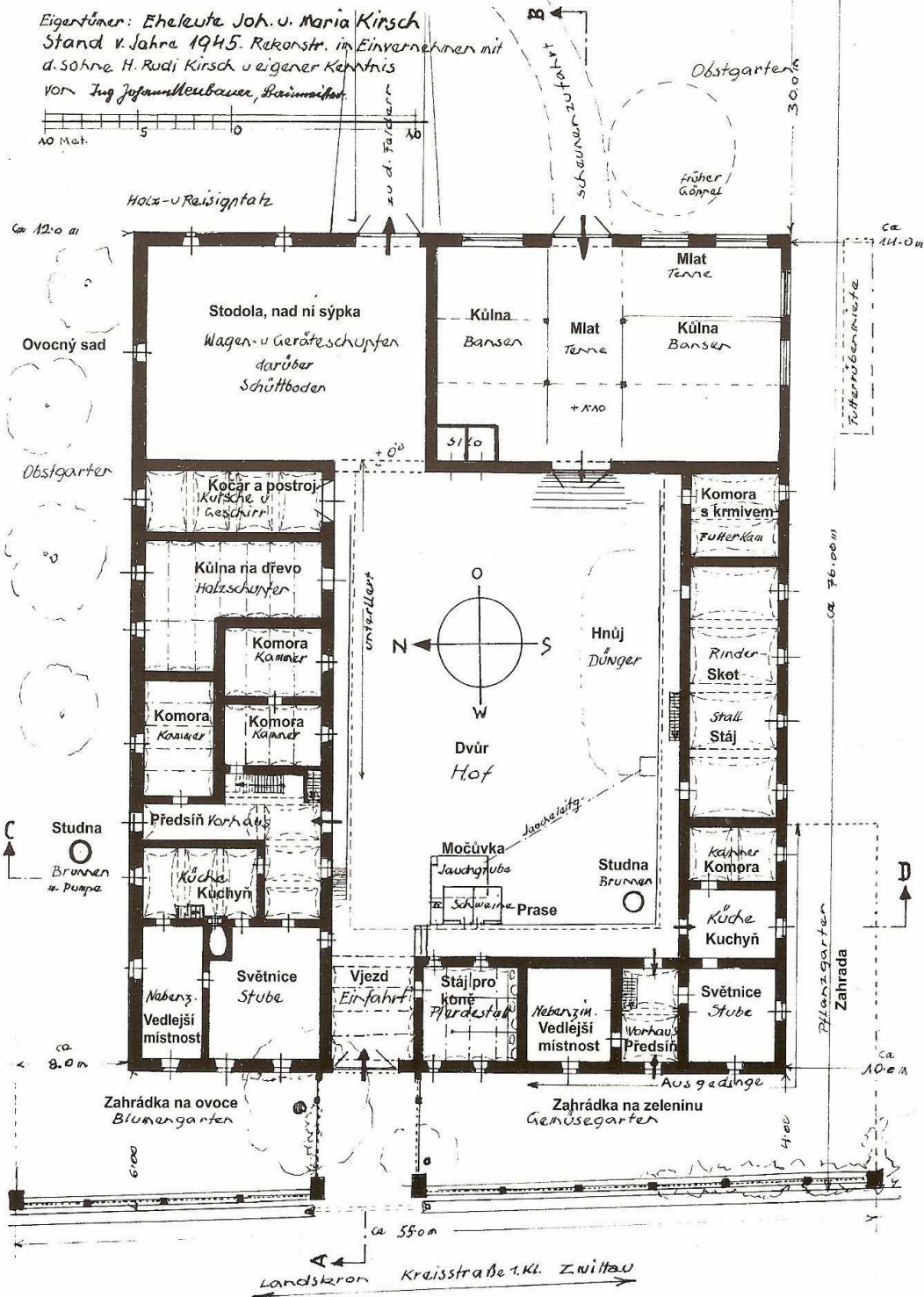
Zdroj: www.zwittau.de



Příloha 5: Rozmístění obyvatelstva v oblasti Hřebečska podle národnosti

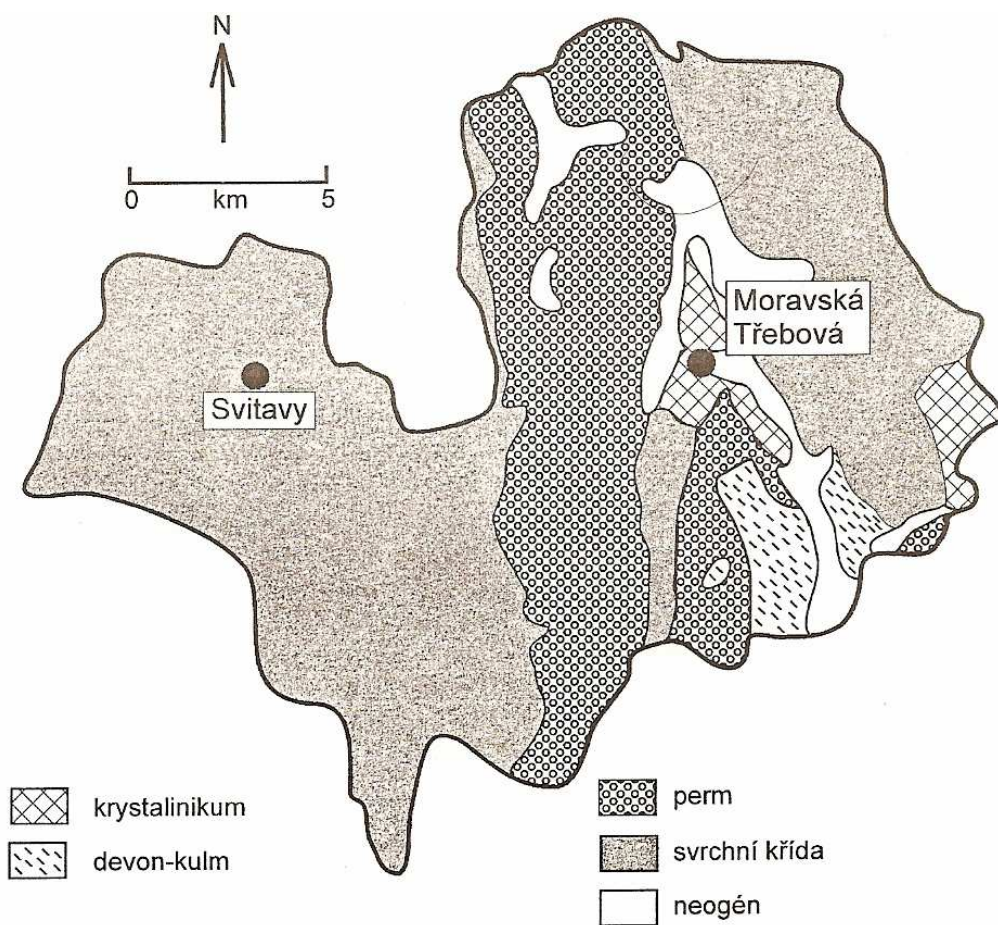
Zdroj: Theusner, M., Ch.: Der Schönhengstgau

Erbhof, Mähr.-Litschnau Nr 46 (Kirschbauer)



Příloha 6: Půdorys typického Hřebečského statku. Dědičný dvůr, Moravský Lačnov, č. 46, rok 1945.

Zdroj: Hřebečské zvykosloví, kroje, písně a tance, s. 21



Příloha 7: Schematická geologická mapka oblasti Svitavy-Moravská Třebová.

Zdroj: Moravskotřebovsko; Svitavsko, s. 10

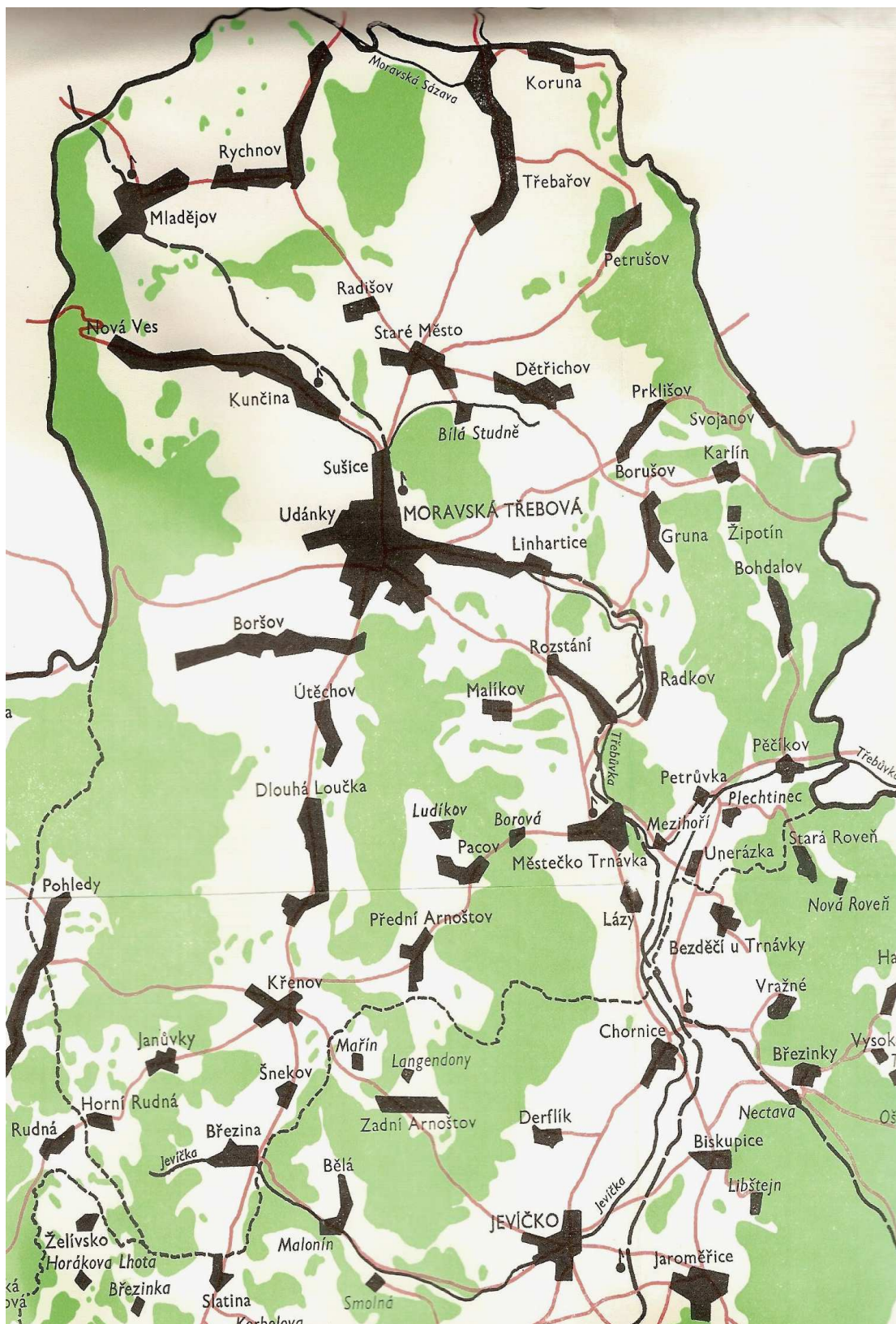
PS Východočeská tabule	PS Orlická podsoustava
C Svitavská pahorkatina	C Podorlická pahorkatina
PC Českotřebovská pahorkatina	PC Moravskotřebovská pahorkatina
• Hřebečovský hřbet	• Moravskotřebovská kotlina
• Ústecká brázda	• Lanškrounská kotlina
• Kozlovský hřbet	• Trnávecká vrchovina
	• Pacovská kotlina
	• Maloninská vrchovina
PS Brněnská vrchovina	PS Jesenická podsoustava
C Boskovická brázda	C Zábřežská vrchovina
PC Malá Haná	PC Mirovská vrchovina
• Jevíčská sníženina	• Maletínská vrchovina
	PC Bouzovská vrchovina
	• Ludmírovská vrchovina

Vysvětlivky:

PS – podsoustava, C – geomorfologický celek, PC – geomorfologický podcelek, • – geomorfologický okrsek.

Příloha 8: Podrobné geomorfologické členění Svitavska a Moravskotřebovska.

Zdroj: Moravskotřebovsko; Svitavsko, s. 25



Příloha 9: Soudní okres Moravská Třebová, stav v roce 1948. Jihozápadní hranice okresu vyznačena čárkovaně.
Zdroj: Historický místopis

OKRES MORAVSKÁ TŘEBOVÁ

(Přehled obcí a jejich příslušnosti k poštám, stanicím SNB a katolickým farám podle stavu r. 1948)

SODNÍ OKRES MORAVSKÁ TŘEBOVÁ

Obec	poštovní úřad	stanice SNB	fara
1. Moravská Třebová	Moravská Třebová	Moravská Třebová	Moravská Třebová — děkanát
2. Bohdalov	Vranová Lhota	Vranová Lhota	Studená Loučka
3. Boršov	Boršov	Moravská Třebová	Boršov
4. Borušov	Staré Město	Moravská Třebová	Gruna
5. Březina	Křenov	Křenov	Křenov
6. Dětřichov	Staré Město	Třebařov	Staré Město
7. Dlouhá Loučka	Křenov	Křenov	Křenov
8. Gruna	Moravská Třebová	Městečko Trnávka	Gruna
9. Horní Rudná	Brněnec	Křenov	Křenov
10. Janůvky	Křenov	Křenov	Křenov
11. Karlín	Moravská Třebová	Moravská Třebová	Gruna
12. Koruna	Třebařov	Třebařov	Tatenice
13. Křenov	Křenov	Křenov	Křenov
14. Kunčina	Kunčina	Rychnov	Kunčina
15. Lázy	Městečko Trnávka	Městečko Trnávka	Městečko Trnávka
16. Linhartice	Moravská Třebová	Moravská Třebová	Moravská Třebová
17. Malíkov	Městečko Trnávka	Městečko Trnávka	Městečko Trnávka
18. Městečko Trnávka	Městečko Trnávka	Městečko Trnávka	Městečko Trnávka
19. Mladějov	Mladějov	Rychnov	Mladějov
20. Nová Ves	Kunčina	Rychnov	Kunčina
21. Pacov	Městečko Trnávka	Městečko Trnávka	Městečko Trnávka
22. Pěčkov	Vranová Lhota	Vranová Lhota	Městečko Trnávka
23. Petrušov	Třebařov	Třebařov	Třebařov
24. Petrůvka	Vranová Lhota	Městečko Trnávka	Městečko Trnávka
25. Pohledy	Březová	Křenov	Horní Hynčina
26. Prklišov	Staré Město	Moravská Třebová	Gruna
27. Přední Arnoštov	Křenov	Křenov	Křenov
28. Radišov	Staré Město	Rychnov	Staré Město
29. Radkov	Městečko Trnávka	Městečko Trnávka	Městečko Trnávka
30. Rozstání	Městečko Trnávka	Městečko Trnávka	Městečko Trnávka
31. Rychnov	Rychnov	Rychnov	Rychnov
32. Staré Město	Staré Město	Třebařov	Staré Město
33. Sušice	Moravská Třebová	Moravská Třebová	Moravská Třebová
34. Svojanov	Starý Maletín	Moravská Třebová	Starý Maletín
35. Šnekov	Křenov	Křenov	Křenov
36. Třebařov	Třebařov	Třebařov	Třebařov
37. Udánky	Moravská Třebová	Moravská Třebová	Moravská Třebová
38. Unerázka	Vranová Lhota	Městečko Trnávka	Městečko Trnávka
39. Útěchov	Boršov	Moravská Třebová	Boršov
40. Žipotín	Moravská Třebová	Městečko Trnávka	Gruna

Příloha 10

Zdroj: Historický místopis, s. 329