

UNIVERZITA PALACKÉHO V OLOMOUCI
PŘÍRODOVĚDECKÁ FAKULTA
KATEDRA GEOGRAFIE

Petr WOLF

**SOCIOEKONOMICKÝ ROZVOJ
MĚSTA ZÁBŘEH**

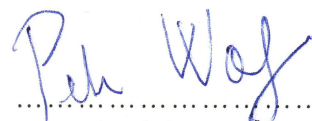
Bakalářská práce

Vedoucí práce: doc. RNDr. Zdeněk SZCZYRBA, Ph.D.

Olomouc 2008

Prohlašuji, že jsem zadanou bakalářskou práci vypracoval sám, pod vedením doc. RNDr. Zdeňka SZCZYRBY, Ph.D., a také, že jsem veškerou použitou literaturu a zdroje uvedl v seznamu použité literatury a použitých zdrojů.

V Zábřehu, dne 17. května 2009


.....
podpis autora



Vysoká škola: Univerzita Palackého

Fakulta: Přírodovědecká

Katedra: Geografie

Školní rok: 2008/2009

ZADÁNÍ BAKALÁŘSKÉ PRÁCE

pro

PETRA WOLFA

obor

1301R005 Geografie

Název bakalářské práce:

**Socioekonomický rozvoj města Zábřeh
Socioeconomic development of the city of Zábřeh**

Zásady pro vypracování:

Cílem bakalářské práce je za pomoci geografických metod a analýz zhodnotit dosavadní socioekonomický rozvoj města Zábřeh s důrazem na jeho urbanistickou strukturu.

Navržená struktura práce:

1. Úvod, cíle a metodika práce
2. Geografické vymezení a postavení města v širším administrativním a regionálním kontextu.
3. Historický vývoj města v etapách industrializace a urbanizace.
4. Současné charakteristiky vývoje města – definování základních determinant fáze přechodu socialistického a post-socialistického města (s využitím statistických podkladů – SLDB a dokumentů územního a strategického rozvoje)
 - 4.1. sektorová struktura městských funkcí (bydlení, průmysl, rekreace ad.)
 - 4.2. odborná i laická názorová hladina na nejdůležitější problémy rozvoje města
5. Závěr
6. Shrnutí – summary, klíčová slova – key words (v českém a anglickém jazyce)

Bakalářská práce (BP) bude zpracována v těchto kontrolovaných etapách:

bod 2, 3 zadání: červenec-prosinec 2008
bod 4 zadání: do 30. 4. 2009
zpracování textu BP: leden-duben 2009

Rozsah grafických prací: dle potřeb zadání (mapy, grafy, tabulky, příp. fotodokumentace)

Rozsah průvodní zprávy: 30-40 stran vlastního textu + BP v elektronické podobě

Seznam studijní literatury (výběr):

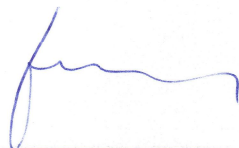
- Bartoš, J. a kol.: Zábřeh – 750 let. Zábřeh : Město Zábřeh, 2004.
Maier, K., Čtyřoký, J.: Ekonomika územního rozvoje. Praha : Grada, 2000.
Maier, K.: Hospodaření a rozvoj českých měst 1850-1938. Praha : Academia, 2005.
Melzer, M., Schulz, J.: Vlastivěda šumperského okresu. Šumperk : Okresní vlastivědné muzeum, 1993.
Sýkora, L.: Teoretické přístupy a vybrané problémy v současné geografii. Praha : Univerzita Karlova, 1993.
Toušek, V., Kunc, J., Vystoupil, J.: Ekonomická a sociální geografie. Plzeň : Aleš Čeněk, 2008.
Weclawowicz, G.: Geografia społeczna miast. Warszawa : PWN, 2007.

Ščítání lidu, domů a bytů (SLDB), Retrospektivní lexikon obcí
Časopisy: S – státní správa a samospráva, Urbanismus a územní rozvoj
Dokumenty: územní plán, příp. strategický plán města, kraje

Vedoucí bakalářské práce: doc. RNDr. Zdeněk Szczyrba, Ph.D.

Datum zadání bakalářské práce: červen 2008

Termín odevzdání bakalářské práce: květen 2009



vedoucí katedry



vedoucí bakalářské práce

Děkuji vedoucímu bakalářské práce doc. RNDr. Zdeňku SZCZYRBOVI, Ph.D. za odborné vedení a cenné rady při zpracování daného tématu.

OBSAH

1. ÚVOD	7
2. CÍLE A METODIKA PRÁCE	8
2.1 Cíle práce.....	8
2.2 Metodika práce	8
3. SOCIOEKONOMICKÝ VÝVOJ MĚST – REŠERŠE LITERATURY	10
4. VSTUPNÍ GEOGRAFICKÉ PARAMETRY ZÁJMOVÉHO ÚZEMÍ	13
5. VÝVOJ MĚSTA DO SOUČASNOSTI	17
5.1 Preindustriální období	17
5.2 Období průmyslové revoluce.....	20
5.3 Období 1918 – 1945.....	24
5.4 Období socialismu	25
5.5 Postsocialistické město.....	29
6. SOUČASNÁ SOCIOEKONOMICKÁ CHARAKTERISTIKA	30
6.1 Obyvatelstvo	30
6.1.1 Vývoj počtu obyvatel	30
6.1.2 Pohyb obyvatelstva	33
6.1.3 Struktura obyvatel podle věku a pohlaví.....	35
6.1.4 Struktura obyvatel podle náboženského vyznání a národnosti.....	37
6.1.5 Struktura obyvatel podle ekonomické aktivity a vzdělání	40
6.2 Průmysl.....	43
6.3 Doprava	45
6.3.1 Silniční doprava	45
6.3.2 Železniční doprava	46
6.3 Služby.....	47
6.4 Trh práce.....	48
7. SOUČASNÁ PROSTOROVÁ STRUKTURA MĚSTA	50
7.1 Prostorová struktura z pohledu bytového a domovního fondu.....	50
7.2 Členění města na sektory.....	51
8. PERSPEKTIVA ROZVOJE MĚSTA	54
8.1 Nejdůležitější problémy rozvoje města v současnosti	54
8.2 Dotazníkové šetření.....	55
9. ZÁVĚR	57
10. SUMMARY	58
11. LITERATURA A JINÉ POUŽITÉ ZDROJE	59
12. SEZNAM PŘÍLOH	63

1. ÚVOD

Každé město je živým organismem. Vzniká, roste, vyspívá, někdy onemocní a vadne, jindy vzkvétá. Vždy je zhmotněným projevem svého vývoje, vždy je výsledkem spolupůsobení sil lidské činnosti v průběhu staletí a specifických vlastností místa svého vzniku. Každá etapa společenského vývoje a zejména ekonomických podmínek se promítá do jeho tváře. Vždy až dlouhodobý odstup může být objektivním posudkem vkladů minulých generací. Při pohledu na panorama města vidíme dnes v těsné blízkosti historického jádra, s dominantou kostelní věže a věže původně renesanční radnice, dominanty z období průmyslové revoluce a následného rozvoje průmyslové výroby – komíny textilních továren, které přinesly historicky zásadní rozvoj města. Obraz završují hranaté obrysy panelových sídlišť, vetknutých do panoramatu města. Na první pohled je patrné, že město během své historie prošlo významnými proměnami. Na počátku zde byla jen lesnatá krajina, kde stopy lidské činnosti byly téměř neznatelné. Krajinu utvářely přírodní útvary, zejména tok řeky Moravy a Moravské Sázavy s jejich nedalekým soutokem. Vodní toky byly v historii vždy významným krajinným prvkem, určujícím hranice rozvoje. Rozhodující pro vznik a rozvoj Zábřehu byla vždy ale také lidská činnost, ať se jednalo o činnost zemědělskou, obchodní (ekonomickou), průmyslovou nebo vojenskou. Blízkost obchodních stezek a jejich obrana byly důvodem pro vznik tvrze, která v případě ohrožení skýtala také ochranu obyvatelstvu z okolí. Postupem času se připojovalo osídlení blízkého okolí zemědělskými usedlostmi a statky. Toto osídlení se později stalo součástí městské zástavby, která přerostla hranice historického jádra. Dnes, po několika staletích, je Zábřeh rozvinutým městem a jeho význam shrnuli autoři koncepčních strategických plánů rozvoje města do motta: „Zábřeh – křižovatka cest“.

Město, tak jak jej dnes vidíme a vnímáme, je tedy výslednou souřadnicí všech sil a vlivů, které na něj v historii působily. Dnešní podoba Zábřeha jako odrazu jeho minulosti, je hodnotným materiálem, jehož studiem je možné odhalit obecné zákonitosti, které mohou pomoci přesněji odhadovat jeho budoucí vývoj. Město Zábřeh oslavilo nedávno 750 let od svého vzniku - udělení městských práv. Během této doby prošlo město složitým vývojem a naše současnost do jeho podoby zapisuje další kapitolu.

2. CÍLE A METODIKA PRÁCE

2.1 Cíle práce

Hlavním cílem této bakalářské práce je podat ucelený přehled o dosavadním socioekonomickém rozvoji města Zábřeh s důrazem na jeho urbanistickou strukturu. Hlavní pozornost bude věnována sociálním, ekonomickým a prostorovým změnám, které ovlivnily jeho rozvoj v jednotlivých historických etapách. Dále bude kladen důraz na jeho současné socioekonomické charakteristiky a jejich srovnání na základě Sčítání lidu, domů a bytů z let 1991 a 2001. Současná prostorová struktura města bude zhodnocena z pohledu sektorové struktury městských funkcí a její fyzická složka z pohledu bytového a domovního fondu. V závěru práce budou shrnuty nejdůležitější problémy rozvoje města z pohledu laické veřejnosti (dotazníkové šetření) i z pohledu autora této práce.

2.2 Metodika práce

Jednou z hlavních metod této bakalářské práce je rešerše regionálně-geografické literatury vztahující se k městu Zábřeh. Stěžejní pro popis vývoje města v jednotlivých etapách byla monografie Zábřeh – 750 let (Bartoš a kol., 2008). Dále byly použity monografie Zábřežsko v období feudalismu (Březina, 1963), Zábřeh v minulosti i přítomnosti: Vlastivědný sborník, díl I. (Hubálek, 1959) a Zábřeh: Řemesla a cechy (Rotter, 2002). Ostatními zdroji informací byly především vlastivědné sborníky.

Další použitou metodou je srovnání města Zábřeh s jinými územními jednotkami. Tato metoda byla použita zejména v podkapitole 6.1 Obyvatelstvo. Vývoj počtu obyvatel byl zhodnocen na základě údajů z Historického lexikonu obcí České republiky 1869 – 2005 a byly zde vypočteny řetězové a bazické indexy. Údaje pro vypracování kartogramů na úrovni základních sídelních jednotek v této podkapitole byly získány ze Statistického lexikonu obcí České republiky 2008. Pro dílčí charakteristiky obyvatelstva byly vypočteny indexy stáří a feminity, index ekonomické závislosti, index závislosti I a II a syntetický ukazatel vzdělanosti. Index stáří udává poměr mezi poproduktivní a předproduktivní složkou obyvatelstva. Vzorec pro index feminity $I_f = \frac{P_Z}{P_M} \cdot 1000$ je stanoven jako poměr počtu žen a mužů vynásobený tisícem. Pro stanovení indexu ekonomické závislosti byl použit vzorec

$I_{ez} = \frac{x_1 + x_3}{x_2}$, kde x_1 je počet obyvatel ve věku 0 – 14 let, x_2 je počet obyvatel ve věkové

kategorii 15 – 64 let a x_3 je počet obyvatel starších 65 let. Index závislosti I (i_{z1}) je poměrem x_1 a x_2 , index závislosti II (i_{z2}) je podílem x_3 a x_2 . Pro výpočet syntetického ukazatele vzdělanosti byl použit vzorec $S = \frac{u_1}{u} + 2\frac{u_2}{u} + 3\frac{u_3}{u} + 4\frac{u_4}{u}$, kde u je celkový počet obyvatel starších 15 let včetně, u_1 je počet obyvatel se základním vzděláním, u_2 je počet obyvatel se středoškolským vzděláním bez maturity, u_3 je počet obyvatel se středoškolským vzděláním s maturitou a vyšším odborným vzděláním a u_4 je počet obyvatel s vysokoškolským vzděláním.

Pro potřeby této bakalářské práce bylo realizováno dotazníkové šetření, ve kterém dotazovaní občané města Zábřeh hodnotili jeho socioekonomickou situaci. Toto šetření probíhalo v květnu roku 2009. Vzorem pro vypracování otázek byla publikace Využití moderních metod a technických pomůcek při terénním cvičení ze socioekonomické geografie (Fňukal a Ptáček, 2005). Na dotazník odpovídalo celkem 50 respondentů, z toho 54 % žen a 46 % mužů. Věková struktura respondentů byla následující: 15 – 24 let 24 %, 25 – 34 let 26 %, 35 – 44 let 20 %, 45 – 59 let 16 % a 60 – více let 14 %. Vzdělanostní struktura dotazovaných občanů byla následující: 10 % základní vzdělání, 36 % středoškolské vzdělání bez maturity, 38 % středoškolské vzdělání s maturitou, 4 % vyšší odborné vzdělání a 12 % vysokoškolské vzdělání. Z pohledu ekonomického postavení bylo dosaženo následujících podílů respondentů: zaměstnanci 56 %, soukromí podnikatelé 8 %, v domácnosti 4 %, studenti 24 %, důchodci 8 % a nezaměstnaní 0 %.

Tvorba mapových výstupů byla realizována v prostředí ArcGIS 3.2. Pro jejich finální úpravu byl použit program Corel PHOTO-PAINT X4. Veškeré dílčí výpočty, tabulky a grafy byly zpracovány pomocí tabulkového kalkulátoru Microsoft Excel. Pro sestavení základního textu i závěrečné kompozice bakalářské práce byl použit textový editor Microsoft Word.

3. SOCIOEKONOMICKÝ VÝVOJ MĚST – REŠERŠE LITERATURY

Socioekonomický vývoj měst je složitý proces, který je výsledkem působení prostorových, sociálních a ekonomických faktorů. Dlouhodobě je tento fenomén zájmem nejen studia geografů, ale i sociologů, ekonomů, urbanistů i historiků. Ježek (2004) všechny tyto vědy souhrnně nazývá komunálními a dodává, že v současném geografickém výzkumu města stojí geografie s výše uvedenými, ale i dalšími vědeckými disciplínami ve více méně úzkých vztazích. Využívá tedy jejich vědecké poznatky a současně těmto disciplínám sama poskytuje mnohostranné impulsy k prostorově orientovanému výzkumu města. Autor tímto poukazuje na značný interdisciplinární rozměr geografie.

Vývoj měst představuje v sociální geografii jedno z nejvíce studovaných témat a v jejím rámci je jako obecný vývojový model v současnosti přijímána teorie stádií vývoje měst (van den Berg, 1982, cit. Ouředníček, 2000). Tato teorie vychází ze studia funkčních městských regionů (FUR) v Evropě a měla za cíl prostřednictvím srovnání vývoje systému osídlení v jednotlivých státech dokázat pravidelnost ve vývoji měst. Podle jejího autora Leo van den Berga (van den Berg a kol., 1982) existují tři (resp. čtyři) vývojové fáze měst: urbanizace, suburbanizace, deurbanizace a reurbanizace, která je alternativou k deurbanizaci. Urbanizaci můžeme v geograficko-demografickém pojetí charakterizovat jako koncentraci obyvatelstva do městských sídel. Suburbanizační fáze je typická snížením dynamiky růstu či dokonce populačními ztrátami městského jádra a současným přílivem obyvatelstva do okrajových částí aglomerace. Aglomerace jako celek však stále populačně roste. V průběhu deurbanizace se dostává celá aglomerace (jádrové město i jeho zázemí) do stagnace či populační ztráty, obyvatelstvo odchází mimo prostor městského regionu. Etapa reurbanizace znamená postupné ožívování jádrového města a vyrovnávání negativního populačního vývoje celé městské aglomerace (Toušek, 2008).

Urbanizace je úzce spjatá s procesem industrializace. Ta spolu s průmyslovou revolucí výrazně ovlivnila vývoj měst v minulosti. Industrializace je kontinuální, dodnes neukončený proces velké civilizační transformace agrární společnosti s převahou obyvatelstva, žijícího na venkově a živící se zemědělstvím, v moderní průmyslovou a konzumní společnost (Jakubec a Jindra, 2007). Myška (1995) industrializaci definuje jako změnu struktury ekonomiky, kdy podíl průmyslové výroby, tj. získávání a zpracování surovin na celku úhrnných výsledků národního hospodářství, významně roste. Projevuje se změnou jednotlivých sektorů na tvorbě sociálního produktu, celkové výši zaměstnanosti a zaměstnanecké struktury. Za počátek industrializace můžeme označit šedesátá až osmdesátá

léta 18. století. Tehdy byl v anglickém textilním průmyslu poprvé použit strojní pohon. Hnací silou těchto strojů byla voda, později se v průmyslu začaly objevovat první parní stroje. Výroba strojů pro textilní průmysl (resp. výroba parních strojů obecně) byla impulsem pro rozvoj dalších průmyslových odvětví (strojírenství, těžba, hutnictví). V tomto období lze také zaznamenat rozvoj železnice (Horská a kol., 2002).

Maier (2005) rozdělil industrializaci ve středovýchodní Evropě (resp. v Čechách) na základě Wandyczova členění (Wandycz, 1998, s. 161 – 163) do těchto etap:

1. Etapa bez větší role techniky a průmyslu ve společnosti – do dvacátých až třicátých let 19. století (období manufaktur předcházející zavádění strojové výroby)
2. Počátek industrializace („příprava ke startu“) – od dvacátých až třicátých let do roku 1848/1849, nástupem strojní výroby současně s pokračující manufakturní výrobou
3. Vznik a růst rozvojových odvětví průmyslu („start“) – od roku 1848/1849 do počátku sedmdesátých let – vrcholem revoluční přeměny hospodářství. Obdobně jako již dříve ve vedoucích zemích západní Evropy byla v Čechách vedoucím oborem industrializace textilní výroba
4. Fáze „zralosti“ industrializace – po roce 1870 nastupují obory těžkého průmyslu i na území předchozí historie těžby a zpracování nerostných surovin, kde vyžadují kapitálové investice

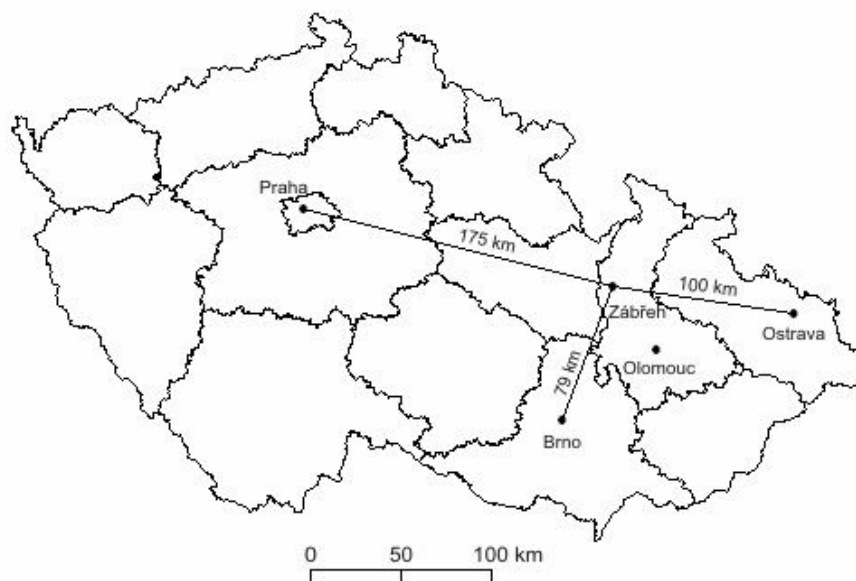
Průmyslovou revoluci můžeme definovat jako komplex ekonomických, sociálních a civilizačních změn, spojených s růstem továrního systému a moderní technické civilizace (Myška, 1995). První průmyslová revoluce započala v Anglii a její průběh se datuje mezi roky 1750 - 1850. Byla umožněna technickým pokrokem a později se rozšířila do dalších zemí. Myšlenku trvalého, stálého a vzestupného vývoje vnukla evropské společnosti spíše tzv. druhá průmyslová revoluce, jejíž počátky se kladou do sedmdesátých let 19. století. Počátky průmyslové revoluce v českých zemích můžeme hledat mezi 20. až 80. lety 19. století. Průkopníkem průmyslové revoluce u nás byla severočeská oblast a severní Morava (resp. Slezsko) s tradicí ruční textilní výroby. Průmyslová revoluce zde umožnila nahradit len jako tradiční místní surovinu dováženou bavlnou a proměnit cechovní soukenické řemeslo na tovární bavlnářský průmysl (Horská a kol., 2002).

Po roce 1899 se v České republice měnila prostorová struktura měst, kterou můžeme rozdělit do několika dílčích složek (Ptáček a kol., 2007). Autoři zde vymezují fyzickou, funkční a sociální složku prostorové struktury města. Fyzická prostorová struktura zahrnuje

zejména morfológickou strukturu a fyzický stav budov. Morfológickou strukturou rozumíme jednotlivé budovy a pozemky (stavební parcely). Fyzický stav budov je hodnocen na základě statistických údajů ze Sčítání lidu, domů a bytů (zejména údaje o stáří a kvalitě bytového fondu a jednotlivé morfológické typy zástavby). Funkční prostorová struktura představuje dělbu funkcí mezi jednotlivými částmi města a její klasifikace vychází z převládajícího využití plochy. Sociální prostorová struktura zahrnuje charakteristiky trvale bydlícího obyvatelstva. Mezi tyto charakteristiky patří demografický status (např. věk), sociálně-ekonomický status (vzdělání, zaměstnání) a etnický status (národnost, náboženství). Podle autorů je pro geografickou analýzu postkomunistických měst důležitější zkoumat spíše procesy, které mění jejich prostorovou strukturu, než jen popisovat dosažené stavy. Hlavními procesy změn prostorové struktury postkomunistických měst jsou: revitalizace, stagnace, komercializace, gentrifikace, ghetoizace a suburbanizace (Sýkora, 2001, cit. Netopil, 2006). Revitalizace je změna fyzické složky prostorové struktury města. Vedle fyzického zlepšování bytového a domovního fondu dochází i k jeho rozšiřování. Stagnace je opakem revitalizace, kdy se zanedbaný stav fyzické složky prostorové struktury města dále zhoršuje. Komercializace je proces, který je typický zejména pro centrální zónu měst, jehož vlivem dochází k navýšení komerčně využívaných ploch. Proces gentrifikace postihuje zejména sociální složku prostorové struktury města. Během něj dochází k nahrazování původního obyvatelstva novým, ekonomicky silnějším, které je současně zdrojem investic do zájmových nemovitostí. Při procesu ghetoizace dochází k sociální, někdy i národní segregaci obyvatelstva s nižším sociálním statutem. Tento proces je nebezpečný zejména vytvářením sociálně diferenciovaných čtvrtí. Suburbanizace je proces, kdy je zvláště zemědělská půda nahrazována nejčastěji obytnou, komerční, či průmyslovou zástavbou, která často pokračuje i za administrativní hranice města.

4. VSTUPNÍ GEOGRAFICKÉ PARAMETRY ZÁJMOVÉHO ÚZEMÍ

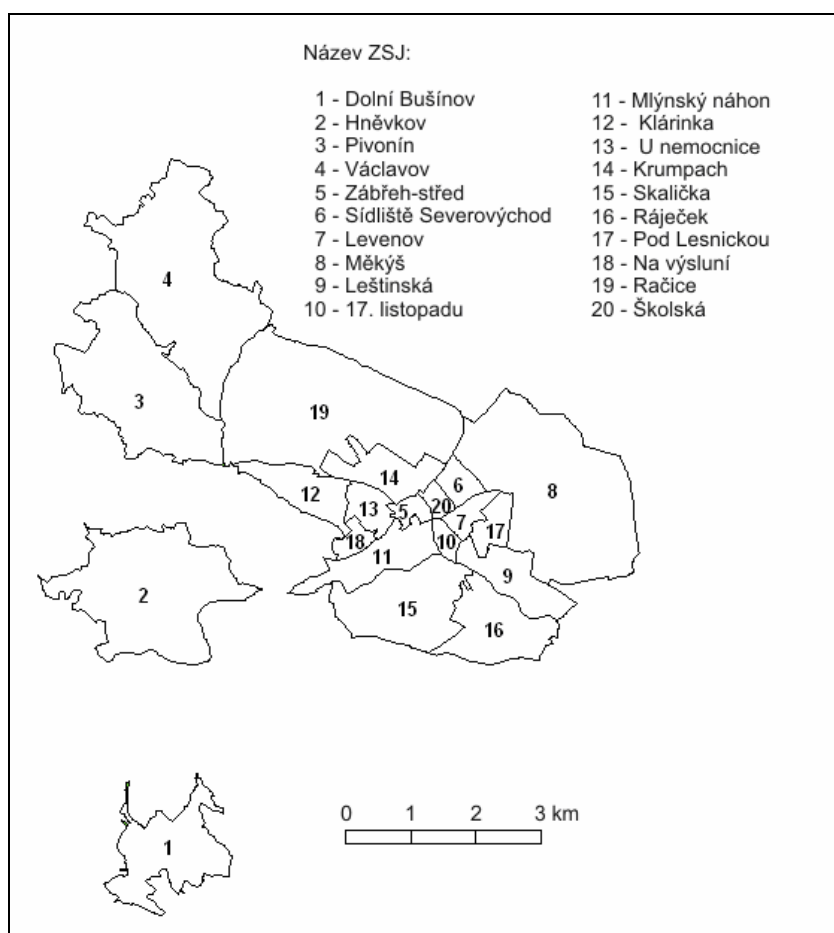
Město Zábřeh je jedním z významných sídel severozápadní Moravy. Jeho celková rozloha včetně místních částí činí 3 458 ha a k 1. 1. 2001 zde žilo 14 561 obyvatel. V rámci České republiky je situován v západní části Olomouckého kraje. Spolu s Mohelnicí a Šumperkem je součástí urbanizační oblasti regionálního významu Šumperk – Zábřeh – Mohelnice, která představuje důležitý prvek regionální struktury Olomouckého kraje (Město Zábřeh, 2008). Tato města patří mezi tři největší v okrese Šumperk, který vznikl 1. 1. 1996 a od 1. 1. 2001 je součástí Olomouckého kraje. Na jihovýchodě má společnou hranici s okresem Olomouc a na severu s okresem Jeseník. Na východě sousedí s okresem Moravskoslezského kraje Bruntál a na západě s okresy Pardubického kraje Svitavy a Ústí nad Orlicí. Vzdušné vzdálenosti Zábřehu od nejbližších a dalších významných měst jsou následující: Šumperk 11 km, Olomouc 43 km, Brno 79 km, Ostrava 100 km, Praha 175 km, Vídeň 190 km, Bratislava 193 km. Polohu města vůči krajům a vybraným městům znázorňuje Obr. 1.



Obr. 1: Poloha města Zábřeh v rámci ČR¹
Zdroj podkladových dat: ARCDATA Praha, 2007

¹ Pozn.: Geografické souřadnice města 49° 52' 57'' s. z. š. a 16° 52' 30'' v. z. d. určují přesnou polohu jeho středu.

Správní území města tvoří obec Zábřeh spolu s místními částmi Dolní Bušínov, Hněvkov, Pivonín a Václavov. Tyto místní části můžeme rozdělit na území městského charakteru (Zábřeh), městské části v blízkosti města (Pivonín, Václavov) a části izolované od města (Dolní Bušínov, Hněvkov). Výše jmenované části se dále dělí na administrativní jednotky nižšího řádu – tzv. Základní sídelní jednotky (dále jen ZSJ). Ty pro svá statistická šetření používá Český statistický úřad. Studované území se dělí na 20 ZSJ. Jejich prostorové rozložení znázorňuje Obr. 2.

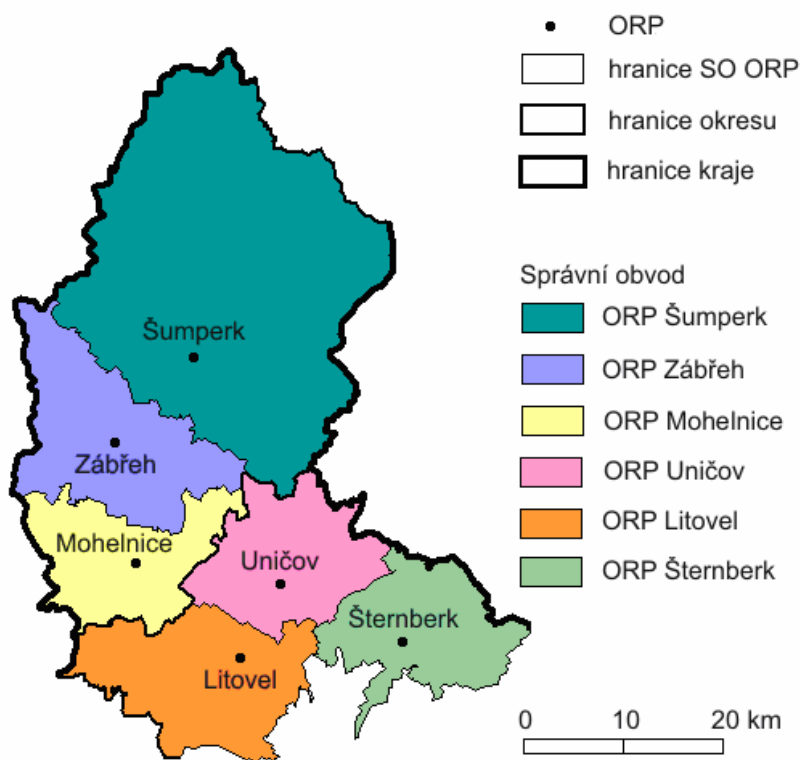


Obr. 2: Základní sídelní jednotky města Zábřeh v roce 2001
Zdroj podkladových dat: ČSÚ, 2006

Z hlediska nomenklatury statistických jednotek EU je Zábřeh územní jednotkou LAU 2, okres Šumperk jednotkou LAU 1 a Olomoucký kraj jednotkou NUTS 3. Z pohledu státní správy je na město převedena část kompetence státu. Podle zákona č. 128/2000 Sb. je Zábřeh obcí s pověřeným obecním úřadem (POÚ) a obcí s rozšířenou působností (dále jen ORP). V rámci svých administrativních pravomocí spravuje území o rozloze 26 727 ha s téměř 34 tisíci obyvateli žijících v 28 obcích (včetně správního střediska). Správní obvody obcí s rozšířenou působností a správní obvody pověřených obecních úřadů byly stanoveny

vyhláškou Ministerstva vnitra č. 388/2002 Sb. a aktualizovány vyhláškou Ministerstva vnitra č. 388/2004 Sb.²

Podle ustanovení § 49 zákona č. 128/2000 Sb. mají obce právo být členy svazku obcí. Od července roku 1999 je Zábřeh součástí Svazku obcí mikroregionu Zábřežsko³. Cílem tohoto svazku je koordinace postupů při řešení problémů týkajících se rozvoje samosprávy obcí a vztahů k orgánům státní správy a vyšších územních samosprávných celků.



Obr. 3: Vymezení správního obvodu ORP Zábřeh roce 2008
Zdroj podkladových dat: ARCDATA Praha, 2007

² [http://www.czso.cz/csu/klasifik.nsf/i/ciselnik_obci_s_rozsirenou_pusobnosti_\(cisorp\)](http://www.czso.cz/csu/klasifik.nsf/i/ciselnik_obci_s_rozsirenou_pusobnosti_(cisorp))

³ <http://www.zabrezsko.cz/index.php?a=cat.226>

Z geomorfologického hlediska leží město v severní části Mohelnické brázdy. Tento celek náleží do Jesenické podsoustavy, Krkonošsko-Jesenické soustavy a provincie Česká vysočina. Dále se dělí na Lošickou a Rovenskou pahorkatinu a Hornomoravskou nivu. Mohelnická brázda je netektonická sníženina ve směru SSZ – JJV, která vznikla poklesem ker v pliocénu. Její šířka se pohybuje okolo 3 – 5 km a z větší části je vyplněna přes 300 m mocnými pliocenními a čtvrtohorními usazeninami. Na západě je omezena vyšším georeliéfem Zábřežské vrchoviny, resp. Hanušovické vrchoviny na východě (Demek, 2006). Území tvoří převážně typické, luvizemní a pseudoglejové hnědozemě, typické kambizemě a glejové fluvizemě.

Klimatické podmínky Zábřehu jsou poměrně příznivé. Město se nachází na rozhraní klimatických oblastí MT9 a MT10 (Quitt, 1971). Ty jsou charakteristické dlouhým, teplým a mírně suchým létem. Přechodné období je krátké s mírně teplým jarem i podzimem. Zimy bývají krátké, mírně teplé a velmi suché s krátkým trváním sněhové pokrývky.

Hydrologickou osu města představuje řeka třetího stupně Moravská Sázava, která se vlévá do Moravy a poté do Dunaje. Moravská Sázava včetně svých přítoků patří do úmoří Černého moře a je zde významným krajínotvorným činitelem. Rozděluje studované území na severní a jižní část a spolu s železnicí významně ovlivnila prostorový rozvoj města.

5. VÝVOJ MĚSTA DO SOUČASNOSTI

Města v průběhu své existence prošla mnoha změnami, které jsou výsledkem působení geografických, sociálních a historických faktorů. Jejich vývoj můžeme rozdělit do několika etap, ve kterých se význam těchto faktorů měnil. Členění vývoje města do etap (resp. do podkapitol) použité v této bakalářské práci vychází z pohledu, který je uplatňován v řadě bakalářských (Dvořáková, 2007) a diplomových (Tomáš, 2008) prací. V rámci každé podkapitoly jsou kromě výčtu významných dobových událostí popsány nejdůležitější změny v hospodářství, státní správě a samosprávě a v jejich závěru shrnuty hlavní sociální a prostorové změny ve městě.

5.1 Preindustriální období

Území na místě dnešního města nepatřilo mezi jádrové oblasti starého osídlení. Až v průběhu 11. – 12. století jej začali v rámci vnitřní kolonizace osidlovat Slované, kteří pravděpodobně postupovali podél obchodní cesty vedoucí z jihu Moravy směrem na Kladsko (Novák, 1961, s. 26). Vznikla tak slovanská osada, která se rozkládala na levém břehu Moravské Sázavy a díky tomuto umístění dostala název Zábřeh.

Jako u většiny sídel v České republice není ani u Zábřehu znám jeho přesný rok založení. Pouze velmi málo sídel u nás má zakládací listiny a proto o přibližné době jeho vzniku panují různé názory. První písemná zmínka o existenci slovanské osady na území dnešního města pochází z roku 1254 (podle názoru některých historiků z roku 1255) v souvislosti s účastí Sulislava de Zabrzyeh na zemském sněmu v Brně, který svolal Přemysl Otakar II. Zábřeh jako město byl založen někdy v 70. letech 13. století v souvislosti s příchodem vlny německy mluvících kolonistů, kteří sem pravděpodobně přišli z přelidněného Saska nebo sousedního Slezska. Tito kolonisté založili poblíž původní slovanské osady město Zábřeh. Kdy přesně došlo k založení města není z historických pramenů zřejmé. Jisté je, že město existovalo před rokem 1289, kdy je doložen jeho německý název Hoenstat (Papajík, 2004, s. 6).

Město Zábřeh se po svém založení nacházelo ve výhodné poloze na důležité obchodní cestě z Čech na Moravu údolím Moravské Sázavy. V jeho okolí existovala dvě ložiska těžby železné rudy, která pro něj měla strategický význam a proto musela být zabezpečena. Tyto faktory vyvolaly změny v prostorové struktuře města. To bylo spolu se svým blízkým okolím přeměněno na sídlo opevněné hradbami. Kromě sídelní funkce tak město plnilo funkci strategicky-obrannou a obchodně-správní.

Kolem roku 1350 přešlo zábřežské panství jako královské léno na pány ze Šternberka. V roce 1397 se stalo majetkem markraběte Jošta, který jej posléze předal do dědičné držby Petrovi z Kravař. V těchto letech nebyl ze strany majitelů patrný zájem o stavební rozvoj ve městě a to se v důsledku jejich nehospodárného počínání spíše zadlužovalo. K významné změně došlo až v roce 1411, kdy Beneš a Jindřich z Kravař upravili privilegia města listinou, podle které propůjčují zábřežským měšťanům práva měšťanů hlavního města Moravy – Olomouce (Kašpárková, 2004, s. 73). Město Zábřeh v 15. století tvořil areál vlastního města spolu s předměstím. Patrný byl jeho vliv na sousední ves Krumpach, ale ta si dokázala zachovat charakter samostatné vesnice.

V roce 1442 koupil zábřežské panství Jan starší Tunkl z Brnička, který jeho ziskem vytvořil majetkový komplex rozprostírající se od českých hranic přes Zábřeh a Šumperk až k slezským hranicím. S příchodem rodu Tunklů nastalo období hospodářského rozvoje města. Zábřeh se stal jejich sídelním městem a získal tak řadu privilegií a výsad. V rámci svých hospodářských aktivit se Tunklové zaměřili především na zakládání rybníků. Konkrétně se jednalo o Dubický, Hrabovský, Kolšovský, Lesnický a Závořický rybník (Papajík, 2004, s. 13). Celková reorganizace hospodářství a materiálně nákladné operace při zakládání rybníků však vedly k nedostatku financí a zadlužení panství, které bylo počátkem 16. století prodáno rodu Boskoviců.

Období dějin města pod správou Boskoviců je obecně spjato s jeho stavebním rozvojem. Osídlení se začalo rozšiřovat do okolí města, kde vznikaly nové městské části. Konkrétně se jednalo o Dolní Předměstí, Horní bránu a Novosady. Zábřežský hrad byl v průběhu šedesátých a sedmdesátých let 16. století adaptován na zámek v renesančním stylu a spolu s opevněním se stal výraznou dominantou města (Vítek, 2002, s.7). V průběhu 16. století město působila řada řemeslníků organizovaných v profesních korporacích, tzv. ceších. Jednalo se o sdružení řemeslníků jednoho, či více oborů, které mělo v oblasti své působnosti rozhodující vliv na jejich činnost. Existence každého cechovního řádu musela být potvrzena majitelem panství⁴.

⁴ Pozn.: Blíže jednotlivé cechy v Zábřehu popisuje Rotter (2002)



Obr. 4: Zábřeh a okolí, I. vojenské mapování 1764 – 1768
Zdroj: <http://oldmaps.geolab.cz>

V období po třicetileté válce došlo k úpadku městské ekonomiky a Zábřeh postupně ztrácel svůj předchozí význam. V důsledku špatné hospodářské situace dokonce hrozil stav, že nebudou respektována jeho městská privilegia a upadne do postavení pouhé vsi. Tyto dramatické předpovědi se však nenaplnily. Po převzetí zábřežského panství rodem Lichtenštejnů, pod jejichž kontrolou zůstalo zábřežské panství až do zániku vrchnostenského zřízení, byl ve městě zřízen úřad knížecího rychtáře, nadřízeného městské radě. Tato instituce v rozhodující míře omezovala městskou samosprávu a byla zrušena až počátkem 18. století. Podobným omezením městské samosprávy ze strany státu bylo zřízení magistrátu v roce 1788. Rozhodující výkonná moc byla soustředěna do rukou starosty, který nahradil dřívější úřad primátora. Městská rada zde plnila pouze poradní funkci (Schulz, 2004, s. 21 a 29).

V období do sedmdesátých let 18. století město po stránce stavebního a demografického vývoje spíše stagnovalo. Změnu v tomto trendu přinesla rozsáhlá výstavba probíhající od roku 1787. Ta byla dočasně přerušena rozsáhlým požárem v roce 1793, po kterém musely být téměř všechny domy znovu postaveny. Požár tak do značné míry ovlivnil dnešní charakteristický vzhled městského jádra.

Naprostě zřetelný růst města nastal v první polovině 19. století, kdy se podstatně navýšil počet obyvatel i rozloha města. Přestože hlavní část výstavby připadala zejména na předměstí, charakteristický městský vzhled mělo pouze historické jádro. Zástavbu v okolí

města tvořily především zemědělské usedlosti. Zábřeh tak v první polovině 19. století představoval město částečně vesnického rázu. Podobný růst charakterizoval i sousední Krumpach, jehož hospodářský rozvoj nastal v první polovině 19. století v souvislosti s těžbou železné rudy. Surovinu těženou v této lokalitě využívaly nejprve železárny v Mariánském Údolí u Olomouce a později železárny ve Vízंबरku (Loučné).

I přes malou roli techniky ve společnosti se začala stále více rozvíjet řemeslná výroba. V rámci jednotlivých cechů byla nejvíce zastoupena řemesla textilní, potravinářská a řemesla zpracovávající kůži. Celkem v tomto období ve městě existovalo 157 živností (Schulz, 2004, s. 30), jejichž hlavním odbytištěm v rámci panství a okolí byly zábřežské trhy.



Obr. 5: Město Zábřeh na vedutě z roku 1727

Zdroj: Zábřeh – 750 let

Preindustriální období i přes své dlouhé trvání neznamenal pro socioekonomický rozvoj města Zábřeh zásadní změny. Tento rozvoj byl omezen přírodními podmínkami, slabou úrovní komunikační propojenosti a celkovou izolovaností sídla od okolí. Přesto však město v průběhu této etapy dožalo určitého vývoje, zejména pak k jejímu konci v první polovině 19. století. Postupně docházelo k sjednocení města spolu s jeho předměstími a tím se zvyšovala jeho rozloha a počet obyvatel. V důsledku těchto integrací však město netvořilo homogenní celek a ve finální fázi této etapy v něm bylo možno zaznamenat řadu venkovských rysů.

5.2 Období průmyslové revoluce

Období kolem roku 1848 přineslo pro město Zábřeh několik důležitých změn, které v rozhodující míře ovlivnily jeho další vývoj. Jednalo se zejména o tři faktory: zrušení poddanství, změna ve státní správě a samosprávě a výstavba dopravní infrastruktury. Zrušení

poddanství znamenalo pro vrchnost ztrátu politické, správní a soudní pravomoci a na celém panství Zábřeh byla zrušena robota spolu s dalšími poddanskými povinnostmi. Pod vrchnost bezprostředně spadající části města Knížecí Sady a Levenov jí byly odebrány a připojeny k městu. Podle provizorního obecního zákona z roku 1850 byla zavedena samospráva, kde byl podle jednotlivých sborů (zejména podle výše daní) volen obecní (městský) výbor a z jeho řad představenstvo v čele se starostou (Bartoš, 2004, s. 34). Státní úřady ve městě představovalo okresní hejtmanství, okresní soud, berní úřad a další okresní instituce. V roce 1850 byl zřízen politický okres Zábřeh zahrnující tři soudní okresy. Jednalo se o Zábřeh, Mohelnici a Šilperk (dnešní Štíty). V letech 1855 – 1868 došlo k propojení politické a soudní moci, kdy každý soudní okres se stal zároveň okresem politickým. Poté se však územní správa vrátila k předešlému modelu a byla opět zřízena okresní hejtmanství. V této podobě zůstala bez větších změn až do roku 1938.



Obr. 6: Zábřeh a okolí, II. vojenské mapování 1836 – 1852
Zdroj: <http://oldmaps.geolab.cz>

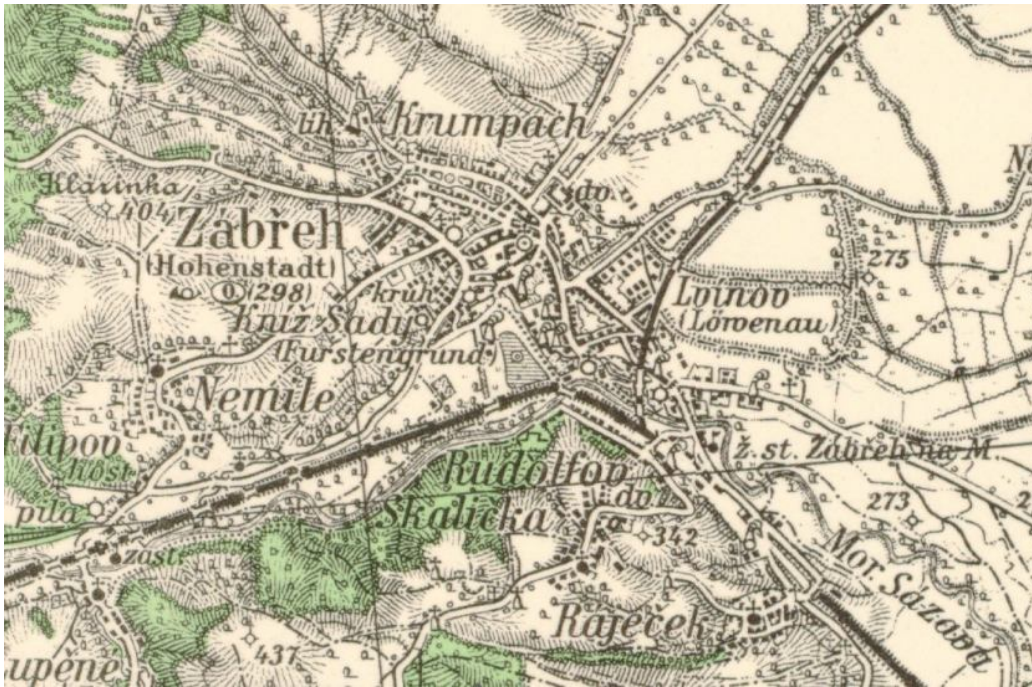
Zásadní změnu pro hospodářský i společenský vývoj města znamenalo dokončení stavby železnice z Olomouce do Prahy probíhající v letech 1842 – 1845. Stejně jako nádraží v České Třebové patřil Zábřeh k nádražím třetí třídy, pro která byly typické dvě čekárny, byty pro strojvedoucí a dílenské a mechanické dílny. Zábřeh se tak stal důležitým železničním uzlem, jehož význam dále vzrostl v roce 1871, kdy byla dokončena místní dráha ve směru Šumperk – Sobotín. Podstatné zlepšení kvality vykazovala také silniční síť. Její osu tvořila

silnice, která se napojovala v Mohelnici na císařskou cestu do Čech. Ta již před rokem 1848 směřovala přes Rájec, Zábřeh a Postřelmov dále na sever. Koncem 19. století proběhly četné rekonstrukce i místních komunikací do obcí Leština, Rovensko, Kosov, Svébohov, Lupené a Hněvkov. Zároveň s tím se Zábřeh stal důležitým poštovním, telegrafickým a později i telefonickým spojovacím uzlem (Bartoš, 2004, s. 35).

V období těsně po roce 1848 ve městě stále dominovala drobná řemeslná výroba, ve které převažovali tkalci. Ostatní řemesla byla zaměřena hlavně na potřeby města a jeho blízkého okolí. Rozvoj železniční dopravy, výhodná dopravní poloha a zrušení cechů vytvořily základ pro vznik prvních továren ve městě. V roce 1856 zřídil Julius Lensen barvírnu příze a jako první ve městě použil parní stroj⁵. Tuto továrnu od něj roku 1870 odkoupil jeho společník Wilhelm Brass a v roce 1878 ji rozšířil o přádelnu bavlny. Na přelomu 19. a 20. století se jednalo o nejvýznamnějšího zaměstnavatele ve městě. Před první světovou válkou zaměstnávala společnost Wilhelm Brass a synové přibližně 1 500 dělníků¹⁶. V roce 1883 byla založena zámečnická dílna, později slévárna, strojírna a kotlárna Eduarda Ledera, na níž se zpočátku kapitálově podíleli i Brassové. Před první světovou válkou měla kolem 100 zaměstnanců a orientovala se především na výrobu papírenských strojů. Počátkem 20. století vznikla další řada továren, z nichž nejvýznamnější byly továrna na cívky Gaberle a Knittig, továrna na kovové zboží Leopold Janský a jedna z největších a nejmodernějších továren ve městě – tkalcovna hedvábí Hermanna Scheftera. Další méně významné podniky představovaly pily, mlýny, cihelny, výroba lepenky, lihovin a sodové vody a také česká a německá tiskárna.

Po vybudování železnice se městská zástavba rozšiřovala zejména v prostoru mezi na kopci položeným historickým jádrem a plochým územím směrem k Moravské Sázavě a nádraží, které se nacházelo na katastru sousedního Rájčeka. Na Dolním Předměstí se kolem Krumpašského potoka začalo vytvářet nové náměstí a od něj se podél silnice na Šumperk táhl pás domů s názvem Novosady a Levenov. Vesnice Krumpach se rozkládala podél potoka v bezprostřední blízkosti města na severovýchodním okraji městského areálu. Nové továrny ve městě potřebovaly prostorově koncentrovat pracovní sílu do své blízkosti. Z tohoto důvodu byla zahájena výstavba nových dělnických domů na Rudolfově (viz Obr. 9), kde kromě dělníků bydleli také zaměstnanci železnice.

⁵ Pozn.: Bartoš (2004), s. 35 zdůrazňuje, že u některých podniků jsou v historických pramenech uváděna odlišná data jejich založení, proto jsou zde uvedeny jen ty nejdůležitější



Obr 7: Zábřeh a okolí, III. vojenské mapování 1876 – 1878

Zdroj: <http://oldmaps.geolab.cz>

Přes rostoucí úlohu průmyslu mělo ve městě stále významnou roli zemědělství. V Zábřehu, kde se mu alespoň v podobě doplňkového hospodářství zabývala řada obyvatel, bylo v roce 1900 celkem 919 a v sousedním Krumpachu 602 hektarů zemědělsky využívané půdy (Bartoš, 2004, s.36). Krumpach byl v této době téměř výhradně zemědělskou obcí a to samé platilo, s výjimkou nádražního areálu, také pro Ráječek a Skaličku.

V roce 1898 byl vypracován a schválen zastavovací plán města, který mimo jiné sloužil jako podklad pro následnou elektrifikaci. K té došlo vlivem různých zpoždění až v roce 1913, kdy výrobu elektřiny zajišťovala nová Schmeiserova elektrárna ve Vitošově. Sousední Krumpach v té době využíval elektřinu z Plhákovy elektrárny v Háji u Třeštiny. Menší elektrárnu vlastnila také firma Brass a synové (Hýbl, 1977, s.13).

Ze sociálně-historického pohledu proběhly největší změny ve městě v období průmyslové revoluce. Nutnou podmínkou pro jeho růst v této etapě byla existence železnice a dostatek pracovní síly. Hlavní období rozvoje města nastalo od 90. let 19. století v souvislosti se vznikem nových průmyslových podniků. Od tohoto období soustavně vzrůstal počet obyvatel (viz kapitola 6.1) a město postupně zvětšovalo svoji rozlohu.



Obr. 8: Schefterova tkalcovna hedvábí
Zdroj: Zábřeh – 750 let



Obr. 9: Dělnické domy na Rudolfově
Zdroj: Zábřeh – 750 let



Obr. 10: Brassova přádelna bavlny na konci 19. století
Zdroj: Zábřeh – 750 let

5.3 Období 1918 – 1945

Po vyhlášení samostatného státu v roce 1918 nahradila v čele města německou samosprávu správní komise. Ta v něm zůstala až do obecních voleb v roce 1920. Politický okres Zábřeh se třemi sousedními okresy zůstal zachován, ale okresní hejtmanství bylo přejmenováno na okresní správu politickou a od roku 1928 na okresní úřad (Bartoš, 2004, s. 43 a 44).

Společným rysem průmyslových podniků, jejichž odvětvová struktura po první světové válce nedoznala výraznějších změn, byla modernizace výroby. Největší továrny stále představovaly textilky, přádelna a barvírna Wilhelm Brass a synové a také tkalcovna hedvábí Hermann Schefter. Firmu Leder (a Pohl) odkoupila firma s převahou švédského kapitálu Alfa

Separátor orientující se na výrobu hospodářských a mlékárenských strojů. Továrnu na drobné kovové zboží Phenix Leopolda Janského odkoupila firma Sachs z Prahy. V Ráječku od roku 1927 zahájila výrobu elektromotorů česká továrna Skrat. Novým dodavatelem elektrické energie se stala společnost Severomoravské elektrárny a.s. se sídlem v Zábřehu a později Středomoravské elektrárny se sídlem v Přerově, která vlastnila rozvodnu elektrické energie v Ráječku (Bartoš, 2004, s. 45).

Hospodářské oživení umožnilo novou výstavbu financovanou z veřejného i soukromého sektoru. V polovině třicátých let byla zkolaudována nová budova české Masarykovy školy a poté následovala novostavba finančního úřadu spolu s několika patrovými domy na dolním náměstí. Výsledkem úsilí města o zlepšení hygienických podmínek v intravilánu města bylo vydláždění části veřejných prostor, založení veřejného parku a v neposlední řadě regulace a zakrytí Krumpašského potoka protékajícího Dolním náměstím.

Mnichovský diktát znamenal okupaci pohraničního pásma Československé republiky. Původně neměl být Zábřeh spolu s okolím okupován, ale dodatečným rozhodnutím mezinárodního výboru signatářů mnichovské dohody z 5. října 1938 v Berlíně byl spolu s částí okresu zařazen do tzv. pátého okupačního pásma.

Židovské podniky jako sladovna Klatscher a Lorenz spolu s hrnčářskou firmou Taussig byly arizovány a podobně se postupovalo i proti českým podnikům. Firma Skrat v Ráječku a firma Kolomazník se vyhnuly zrušení díky převodu více než poloviny majetku německým akcionářům. Továrna Alfa Separator byla nucena přejít na válečnou výrobu a získala nové vedení ve Vídni. V roce 1942 ji získala rakouská firma Metallwerke (Bartoš, 2004, s.52).

Zábřeh v období první republiky vyrostl ve střediskové město, kde postupně ztratila na významu zemědělská výroba. Po překonání poválečné krize pro něj následovalo období ekonomického růstu. Důležitou prostorovou změnou v této etapě bylo v roce 1919 připojení obce Krumpach, což mělo spolu s probíhající výstavbou za následek zvýšení počtu obyvatel i plochy katastru města. Válečné události v průběhu druhé světové války prostorovou strukturu města téměř nenarušily. Negativně se zde však projevíly důsledky demografického vývoje obyvatelstva a také hospodářská stagnace.

5.4 Období socialismu

Na základě rozhodnutí vlády ČSR bylo k 1. 1. 1949 přijato nové administrativní členění republiky na 13 krajů a Zábřeh se tímto stal součástí Olomouckého kraje. K další územně správní změně došlo v roce 1960. V rámci nového administrativního uspořádání se republika členila na 7 krajů a 76 okresů. Díky této územní reorganizaci Zábřeh ztratil statut

okresního města a řada okresních i státních institucí včetně Okresního národního výboru byla přestěhována do nového okresního města Šumperku.

V poválečném období byly největší zábřežské průmyslové podniky znárodněny. Zejména se jednalo o textilní továrny Wilhelm Brass a Hermann Schefter, které měly před druhou světovou válkou přes tisíc zaměstnanců. Po dokončení znárodnovacího procesu byla na okrese provedena revize pozemkové reformy. Textilní továrna Wilhelm Brass patřila do svazku n. p. Spojené české a slovenské bavlnářské závody Utex v Ústí nad Orlicí, od roku 1949 Vigona Svitavy a později Perla Česká Třebová. Tkalcovna hedvábí Hermann Schefter se spolu s filiálkou v Šumperku stala součástí n. p. Tkalcovny hedvábí Praha, později Atlas Zábřeh a od roku 1958 Hedva Moravská Třebová. Výrobce elektromotorů, továrna Skrat byla nejdříve začleněna do n. p. Moravskoslezské elektrotechnické závody (MEZ). Později, zejména vlivem četných reorganizací a neuvážených změn ve výrobě, se stala součástí NHKG (Nová huť Klementa Gottwalda) v Ostravě. Továrna Alfa Separator byla po znárodnění v roce 1948 začleněna do n. p. MEZ Postřelmov a díky tomu změnila i sortiment výroby a zaměřila se především na elektrické rozvaděče (Bartoš, 2004, s. 57 a 58).

Po IX. sjezdu Komunistické strany Československa v roce 1949 se celá republika řídila tzv. linií budování socialismu, což do velké míry ovlivnilo všechny sféry společenského i hospodářského rozvoje. Rozhodující úkoly pro hospodářství byly (po dvouletém plánu v letech 1947 – 1948) direktivně stanoveny v pětiletých plánech, jejichž hlavní náplní byla industrializace.

Po přípravných schůzích se ve městě v roce 1952 ustavilo JZD I. typu, ale zábřežští zemědělci hospodařili do roku 1956 samostatně. Až v roce 1971 byl vytvořen zemědělský závod JZD československo-sovětského přátelství. Jednalo se o velký ekonomický celek obhospodařující 2 350 hektarů zemědělské půdy, který v rostlinné i živočišné výrobě dosahoval poměrně dobrých výsledků. Nejvýznamnějšími průmyslovými podniky ve městě zůstaly tehdy modernizované textilní továrny Hedva a Perla spolu s elektrotechnickým podnikem MEZ (Alfa Separator) a reorganizovanou firmou Skrat v Ráječku. Důležitou změnu v průmyslové struktuře města znamenala výstavba závodu Průmyslu mléčné výživy (PMV), probíhající v letech 1949 – 1954 (Hubálek, 1959, s. 59 a 60), který se zaměřil na výrobu sušeného a kondenzovaného mléka a později i kojenecké výživy. Obecně ve všech závodech docházelo k vnitřním modernizacím, přestavbám, adaptacím a zaváděním nových strojů a metod. Radikální změnou prošlo ve městě početné živnostenské podnikání. Řada živností, řemeslnických dílen a služeb zanikla, některé byly začleněny do státního sektoru, případně byly spojeny do různých družstev (zejména Jednota).

V roce 1960 bylo založeno stavební bytové družstvo (SBD), které umožnilo první rozsáhlou bytovou výstavbu ve městě. Na ulici Kosmonautů ve středu města vzniklo první panelové sídliště a demolicí starších domů v bývalé nádražní třídě vznikl prostor pro výstavbu osmipodlažních domů. Jednalo se o radikální prostorovou změnu, která do značné míry porušila urbanistickou koncepci a historický vzhled města. Dále probíhala výstavba bytových jednotek Na Výsluní a v roce 1971 byla zahájena výstavba sídliště Antonína Zápotockého (dnes sídliště Severovýchod). Jednalo se o celek s 1 000 bytových jednotek spolu s novou základní a mateřskou školou. V probíhající výstavbě města byla významná část finančních prostředků použita také na úpravu cest, kanalizací, chodníků a na další úpravy veřejných prostor.

Většina objektů občanské vybavenosti byla nově postavena nebo rekonstruována. V areálu interního oddělení nemocnice vznikl nový pavilón porodnice a gynekologického oddělení. V roce 1974 byl zkolaudován stomatologický pavilón a o čtyři roky později budova polikliniky. V polovině roku 1971 skončila výstavba kulturního domu a o několik let později i krytého plaveckého bazénu. Bývalý Knottův mlýn byl adaptován na úpravnu vody pro městský vodovod a byla postavena čistírna odpadních vod. Hlavním zdrojem pro zábřežskou úpravnu pitné vody se v roce 1969 stala nově vybudovaná vodní nádrž Nemilka (Bartoš, 2004, s. 61 a 62).



Obr 11: Výstavba sídliště na ulici Křížkovského
Zdroj: Zábřeh – 750 let

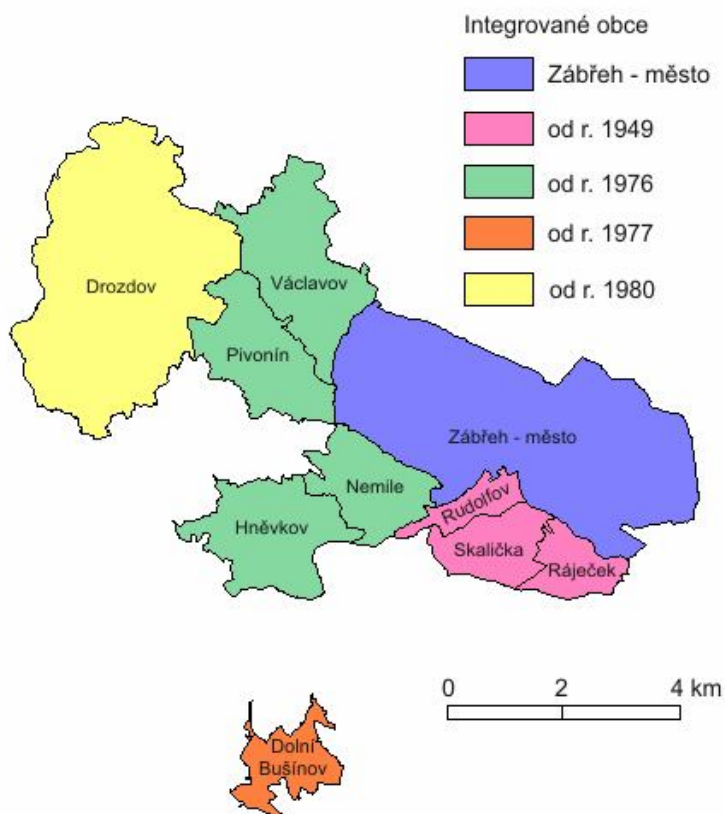


Obr 12: Výstavba sídliště Antonína Zápotockého
Zdroj: Zábřeh – 750 let

Vývoj Zábřehu v období socialismu byl ovlivněn řadou prostorových i sociálních změn. Důležitou územně správní změnou bylo v roce 1949 připojení do té doby samostatných obcí Ráječek, Rudolfov a Skalička. Jednalo se o obce, které v prvních dvou případech zcela a ve třetím částečně splývaly s areálem města, a proto byla tato integrace logickým krokem a proběhla bez větších problémů. Počátkem roku 1976 byl Zábřeh integrován s obcemi

Nemile (včetně Lupěného), Hněvkov, Václavov a Pivonín. Dále bylo o rok později připojeno významné rekreační středisko Dolní Bušínov. Další integrovanou obcí se v roce 1980 stal 9 km vzdálený Drozdov spolu s Drozdovskou pilou. Toto spojení od sebe poměrně dost vzdálených sídel bylo však spíše formální. Katastr Zábřeha se tímto dostal až na západní okraj Severomoravského kraje a šumperského okresu. Průběh integrace města s okolními obcemi znázorňuje Obr. 13.

V souvislosti s integrací příměstských obcí a rozsáhlou výstavbou panelových sídlišť intenzivně vzrůstal počet obyvatel (viz kapitola 6.1). Ke konci roku 1989 měl celý městský areál včetně integrovaných obcí 16 042 obyvatel (Město Zábřeh, 2008).



Obr. 13: Proces integrace města Zábřeh v letech 1949 – 1980⁶

Zdroj dat: Územní plán Zábřeh

Zdroj podkladových dat: ARCDATA Praha, 2007

⁶ Pozn.: V roce 1990 se osamostatnily obce Drozdov a Nemile

5.5 Postsocialistické město

Období po roce 1989 je v České republice spojeno s procesem transformace. Jedná se o procesy změn specifické přechodem od centrálně plánované ekonomiky k ekonomice tržní. Došlo k velkým systémovým změnám, kdy se snížil podíl zaměstnanosti v priméru a sekundéru a naopak v terciéru byl patrný jeho výrazný vzestup. Hospodářské a majetkové změny prostřednictvím restitucí a privatizace daly za vznik soukromému sektoru. V rámci restrukturalizace hospodářství se projevil změny spojené s útlumem průmyslové výroby, které zasáhly zejména textilní obory, ale i na zemědělství navazující potravinářství a odvětví závislá na exportu do východních zemí. Řada státních podniků byla převedena na akciové nebo jiné společnosti a privatizována (zejména v rámci tzv. kupónové privatizace). Největší podniky Zábřeha patřily spíše k útlumovým oborům a tento fakt se projevil zejména u textilní továrny Hedva, kde byl zastaven provoz a její prostory byly využity menšími podnikatelskými subjekty. V textilním závodu Perla zůstala pouze výroba netkaných textilií. Po řadě změn ve městě dále působily MEP (dříve MEZ) Postřelmov, a. s., Českomoravské sladovny Jihlava, OLMA Olomouc a. s. (část bývalého PMV), Oseva Agro Brno, a. s., Zemědělské zásobování a nákup Šumperk a Nová Huť, která rozšířila svůj sortiment o elektrotechnickou výrobu. Drůbežářské závody získala akciová společnost Corn Product Corporation (CPC), později Unilever ČR, s.r.o., která se v místní provozovně zaměřila především na výrobu vaječných výrobků a majonéz firmy Hellmann's a homogenizovaných polévek značky Knorr. V soukromém sektoru se začal rozvíjet velko i maloobchod a ve velké míře se začaly uplatňovat velkoprodejny. Ke konci roku 1992 bylo ve městě 450 obchodů a služeb různého zaměření, z toho 32 obchodů potravinami a masem a 17 restaurací (Bartoš, 2004, s. 64 a 65).

V centru města začala výstavba a rekonstrukce objektů občanské vybavenosti. Budova bývalé polikliniky byla rozšířena o nové pavilony a moderně upravena na středisko zdravotnických služeb. Nově byly postaveny budovy České spořitelny a České pojišťovny. V roce 1998 byla dokončena stavba železničního nadjezdu v Ráječku na silnici I. třídy I/44. Cílem tohoto záměru bylo odvedení intenzivní dopravy z centra města a snížení míry nehodovosti na dotčeném úseku.

Nejvýznamnější prostorovou změnou v této etapě vývoje města bylo v roce 1990 osamostatnění obcí Drozdov (včetně Drozdovské pily), Lupěné a Nemile. Jeho prostorový růst byl tímto konsolidován do současné podoby. Odloučením těchto obcí se výrazně snížila rozloha i počet obyvatel města.

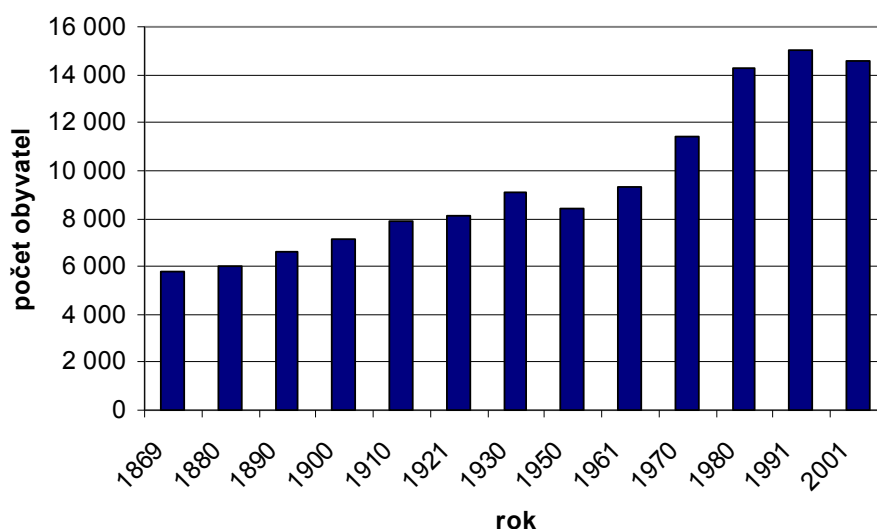
6. SOUČASNÁ SOCIOEKONOMICKÁ CHARAKTERISTIKA

6.1 Obyvatelstvo

Cílem následující kapitoly je prostřednictvím statistických dat zachytit nejdůležitější socioekonomické charakteristiky (vývoj počtu obyvatel, pohyb obyvatelstva, náboženskou a národnostní strukturu, strukturu obyvatelstva podle věku, pohlaví, a vzdělání i ekonomické aktivity). Pro její vypracování byla použita data ze Sčítání lidu, domů a bytů (dále jen SLDB) z let 1991 a 2001, jejichž poskytovatelem je Český statistický úřad. Tato data jsou zpracována do přehledných tabulek, grafů a kartogramů.

6.1.1 Vývoj počtu obyvatel

Od 2. poloviny 19. století, s výjimkou 2. světové války, vykazuje Zábřeh v podstatě permanentní růst počtu obyvatel. Jeho vývoj blíže popisuje Obr. 14 a Tab. 1, resp. jejich komentář. Kromě celkového počtu obyvatel v Zábřehu je v Tab.1 rozlišen počet obyvatel za jednotlivé integrované obce. Přehled bazického a řetězového indexu poskytuje v příloze řazená Tab. 2, která je současně datovou základnou pro Obr. 1 (viz příloha). Veškeré údaje použité v této podkapitole jsou kvůli možnosti vzájemného srovnání přepočteny podle správního rozdělení České republiky k 1. 1. 2005 a jejich zdrojem jsou data z moderních sčítání lidu, která probíhala od roku 1869 obvykle po desetiletých periodách.



Obr. 14: Vývoj počtu obyvatel v Zábřehu v letech 1869 – 2001
Zdroj dat: Historický lexikon obcí České republiky 1869 – 2005, I. díl

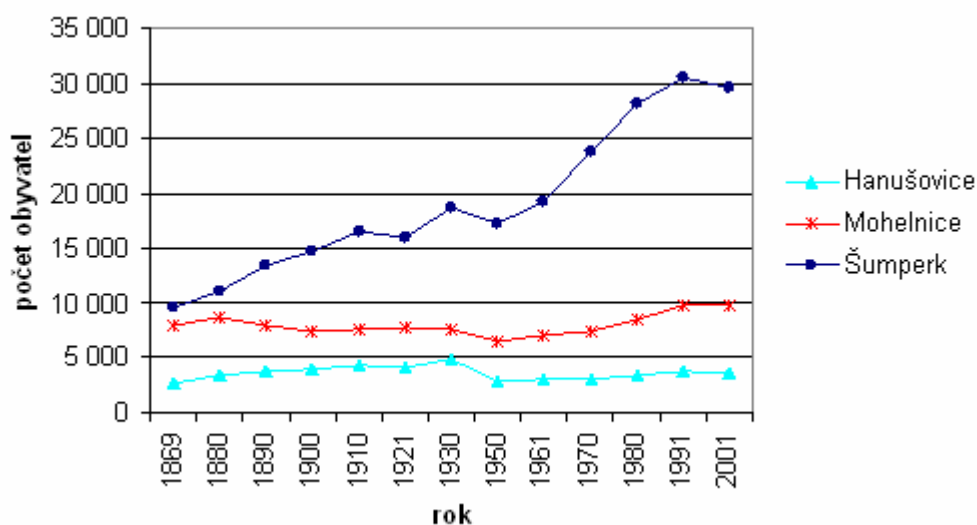
V návaznosti na probíhající průmyslovou revoluci se mezi lety 1869 – 1910 zvýšil počet obyvatel ve městě více než o jednu třetinu a průběžně rostl i ve dvacátých letech. V roce 1921 činil oproti roku 1869 nárůst 39,5 %. V průběhu následujících dvaceti let, tedy v období mezi roky 1930 a 1950, však počet obyvatel začal stagnovat. Hlavní podíl na tomto trendu měla druhá světová válka a s ní spojené události. Po ukončení války ve městě proběhl hromadný odsun německého obyvatelstva a tím se výrazně snížil jeho počet obyvatel a změnila se i jeho národnostní struktura. Nejvyšší dynamiky dosáhl vývoj počtu obyvatel v období mezi lety 1961 – 1980 v souvislosti s výstavbou nových panelových sídlišť a integrací okolních obcí. Opačný trend lze od 60. let 20. století sledovat u samotných integrovaných obcí, kde až na výjimky počet obyvatel klesal. Ve sledovaném období mělo město Zábřeh v rozsahu dnešního správního území největší počet obyvatel v roce 1991, kdy zde žilo 15 005 obyvatel (viz SLDB 1991). Při porovnání tohoto údaje s rokem 1869, získáme relativní nárůst počtu obyvatel o 251 % . Pokud se opřeme o data získaná z posledních dvou sčítání lidu, můžeme konstatovat, že Zábřeh od roku 1991 populačně ztrácí. V roce 2001 byl zaznamenán pokles o 444 obyvatel, což činí úbytek téměř 3 %.

Tab. 1: Vývoj počtu obyvatel v Zábřehu a jeho integrovaných obcích v letech 1869 – 2001

rok	Zábřeh	Dolní Bušínov	Hněvkov	Pivonín	Václavov
1869	5 790	61	428	249	421
1880	6 017	55	430	264	457
1890	6 599	44	419	259	437
1900	7 166	44	442	271	464
1910	7 918	48	424	251	441
1921	8 078	26	411	254	398
1930	9 122	39	441	247	406
1950	8 449	8	293	145	270
1961	9 293	1	313	130	259
1970	11 420	0	283	105	265
1980	14 253	0	275	88	231
1991	15 005	0	249	60	196
2001	14 561	0	239	59	220

Zdroj dat: Historický lexikon obcí České republiky 1869 – 2005, I. díl

Vývoj počtu obyvatel v ostatních městech šumperského okresu probíhal až na výjimky podobně jako v Zábřehu. Charakterizuje ho růst obyvatelstva v průběhu průmyslové revoluce, jeho úbytek mezi roky 1930 a 1950 a další růst od 60. let 20. století, který má nevyšší dynamiku u města Šumperk. Dalším typickým společným rysem je pokles počtu obyvatel mezi roky 1991 a 2001. Specifickým je ve vývoji tohoto demografického ukazatele město Mohelnice, které v rozmezí let 1869 – 1900 z pohledu počtu obyvatel spíše stagnovalo a mezi dvěma posledními sčítáními lidu naopak zaznamenalo jeho nárůst. Vývoj počtu obyvatel výše zmíněných měst popisují Obr. 15 a Tab. 2.



Obr. 15: Vývoj počtu obyvatel vybraných měst v letech 1869 – 2001
Zdroj dat: Historický lexikon obcí České republiky 1869 – 2005, I. díl

Tab. 2: Vývoj počtu obyvatel vybraných měst v letech 1869 – 2001

rok	Hanušovice	Mohelnice	Šumperk
1869	2 799	8 015	9 651
1880	3 373	8 630	10 983
1890	3 722	7 983	13 331
1900	3 924	7 485	14 658
1910	4 285	7 540	16 448
1921	4 181	7 845	16 006
1930	4 841	7 569	18 739
1950	2 919	6 526	17 192
1961	3 156	7 018	19 266
1970	3 051	7 522	23 683
1980	3 416	8 539	28 108
1991	3 754	9 704	30 422
2001	3 599	9 847	29 490

Zdroj dat: Historický lexikon obcí České republiky 1869 – 2005, I. díl

6.1.2 Pohyb obyvatelstva

Obdobně jako vývoj počtu obyvatel je i pohyb obyvatelstva důležitým ukazatelem socioekonomického vývoje města. Pohybem obyvatelstva rozumíme změnu jeho počtu za určitou časovou jednotku na určitém území a můžeme jej sledovat ze dvou různých hledisek. To první sleduje přirozený pohyb populace (porodnost, úmrtnost) a druhé pohyby mechanický (též migrace obyvatelstva).

Stejně jako pro celou Českou republiku je i pro Zábřeh problémem nízká úroveň porodnosti. Nejvyšší hodnoty dosáhla hrubá míra porodnosti (dále jen hmp) v roce 1993 (13,7 ‰). Od tohoto roku došlo k jejímu prudkému poklesu, ve kterém pokračovala až do roku 1999, kdy dosáhla své nejnižší hodnoty (7,0 ‰). Od roku 2005 postupně dochází k mírnému zlepšení situace, přesto však hodnoty hmp můžeme označit za neuspokojivé. Hrubá míra úmrtnosti (dále jen hmú) se v průběhu sledovaného období, tedy mezi roky 1992 – 2007, vyznačuje drobnou kolísavostí a lze u ní sledovat periody poklesu a opětovného nárůstu (viz Obr 2 v příloze). Nejvyšší hodnoty dosáhla na konci sledovaného období v roce 2007 (9,8 ‰) a naopak nejnižší na jeho začátku v roce 1992 (6,7 ‰).

Tab. 3: Pohyb obyvatelstva v Zábřehu v letech 1992 – 2007

	střední stav obyvatelstva	počet živě narozených	počet zemědělců	hmp ⁷ (%)	hmú ⁸ (‰)	přirozený přírůstek	migrační saldo	celkový přírůstek
1992	14 984	161	101	10,7	6,7	60	-68	-8
1993	14 994	202	115	13,5	7,7	87	-50	37
1994	15 012	159	126	10,6	8,4	33	-56	-23
1995	15 012	144	110	9,6	7,3	34	-6	28
1996	15 004	141	109	9,4	7,3	32	-82	-50
1997	14 947	126	116	8,4	7,8	10	-52	-42
1998	14 889	134	127	9,0	8,5	7	-73	-66
1999	14 808	103	126	7,0	8,5	-23	-80	-103
2000	14 745	127	110	8,6	7,5	17	-46	-29
2001	14 525	115	134	7,9	9,2	-19	-49	-68
2002	14 464	130	138	9,0	9,5	-8	-81	-89
2003	14 397	145	109	10,1	7,6	36	-98	-62
2004	14 306	115	122	8,0	8,5	-7	-45	-52
2005	14 297	133	122	9,3	8,5	11	-51	-40
2006	14 318	138	133	9,6	9,3	5	-21	-16
2007	14 236	163	139	11,4	9,8	24	-91	-67

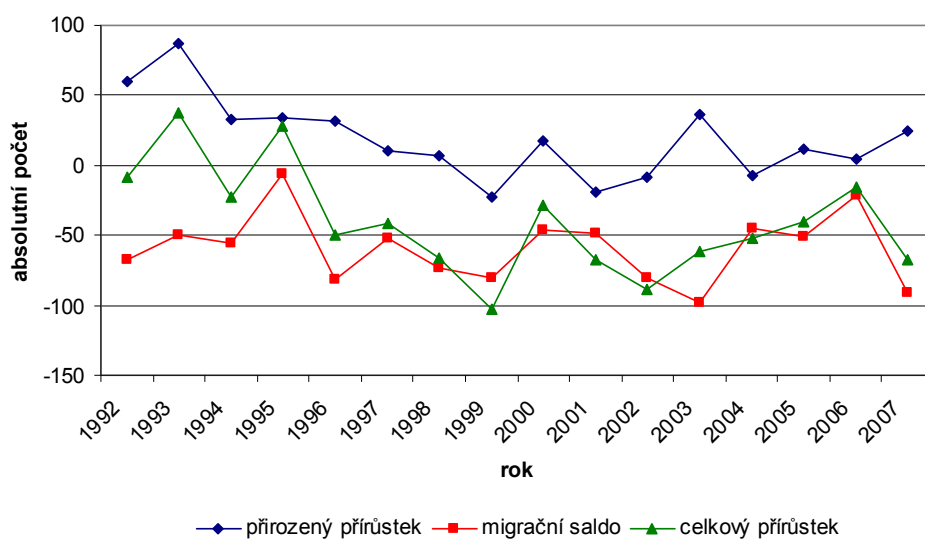
Zdroj: <http://vdb.czso.cz>, vlastní výpočty a zpracování

⁷ hmp: hrubá míra porodnosti

⁸ hmú: hrubá míra úmrtnosti

Poměrně příznivá úroveň bilance mezi porodností a úmrtností se odrazila ve výsledném přirozeném přírůstku (+299 osob). Nejméně příznivá situace nastala pro Zábřeh v roce 1999, kdy přirozený úbytek dosáhl hodnoty (-23) a naopak nejvyšší hodnoty dosáhl přirozený přírůstek v roce 1993 (+87). Opačným vývojem prošel v průběhu sledovaného období přírůstek mechanický. Migrační saldo, což je poměr mezi počtem přistěhovaných a vystěhovaných, bylo ve všech sledovaných letech záporné a nejvyšší hodnoty dosáhlo v roce 1995 (-6). Celkem se mezi lety 1992 a 2007 ze Zábřehu odstěhovalo 949 obyvatel, což značně převyšuje hodnotu přirozeného přírůstku.

Ve srovnání s vyššími územními celky (viz Tab. 4) má Zábřeh v letech 1995, 2000 a 2005 vždy nejnižší hmú. Ta v případě okresu, kraje i celé republiky ve všech sledovaných letech převažuje nad hmp a tyto územní jednotky mají oproti Zábřehu přirozený úbytek obyvatel. Zatímco v roce 1995 měl Zábřeh nejvyšší hmp (9,6 ‰), v roce 2005 byla její hodnota v důsledku poklesu o 0,3 ‰ ze všech srovnávaných územních celků nejnižší. Zajímavostí je vzestup úmrtnosti v okrese Šumperk a městě Zábřeh. Tento ukazatel však není příliš závažný, protože hmú se po svém růstu pouze přiblížila úrovni kraje a republiky.



Obr. 16: Vývoj přirozeného, mechanického a celkového přírůstku v Zábřehu v letech 1992 – 2007

Zdroj dat: <http://vdb.czso.cz>

Tab 4: Hmp a hmú ve vybraných územních jednotkách v letech 1995, 2000 a 2005

	rok 1995		rok 2000		rok 2005	
	hmp (‰)	hmú (‰)	hmp (‰)	hmú (‰)	hmp (‰)	hmú (‰)
Zábřeh	9,6	7,3	8,6	7,5	9,3	8,5
okres Šumperk	7,4	7,5	9,0	9,9	9,5	9,8
Olomoucký kraj	9,2	11,0	8,6	10,5	9,7	10,1
Česká republika	9,3	11,4	8,8	10,6	10,0	10,5

Zdroj: <http://vdb.czso.cz> a www.czso.cz, vlastní výpočty a zpracování

6.1.3 Struktura obyvatel podle věku a pohlaví

Vývoj věkové struktury obyvatelstva Zábřehu se vyznačuje stárnutím populace, což dokazují výsledné hodnoty indexu stáří. V průběhu let 1991 – 2008 se jeho hodnota zvýšila až na hodnotu typickou pro regresivní typ populace (viz Tab. 5). Důvodem této změny byl relativní pokles předproduktivní složky o 9,8 %. Poproduktivní složka se za zkoumané období změnila jen nepatrně. Index ekonomického zatížení poklesl na hodnotu 40,9 %, což svědčí o zvýšení podílu produktivní složky obyvatelstva. Prostorové rozložení indexu stáří na úrovni základních sídelních jednotek (dále jen ZSJ) v roce 2001 znázorňuje v příloze řazený Obr. 3.

Při srovnání struktury obyvatelstva v České republice, Olomouckém kraji, okresu Šumperk a ve městě Zábřeh podle věkových kategorií (viz Obr. 17), dojdeme k závěru, že věkové složení těchto územních celků se od sebe liší pouze nepatrně. Zábřeh má nejvyšší procentuální podíl osob ve věku 15 – 64 let a naopak nejnižší zastoupení dětí ve věku 0 – 14 let.

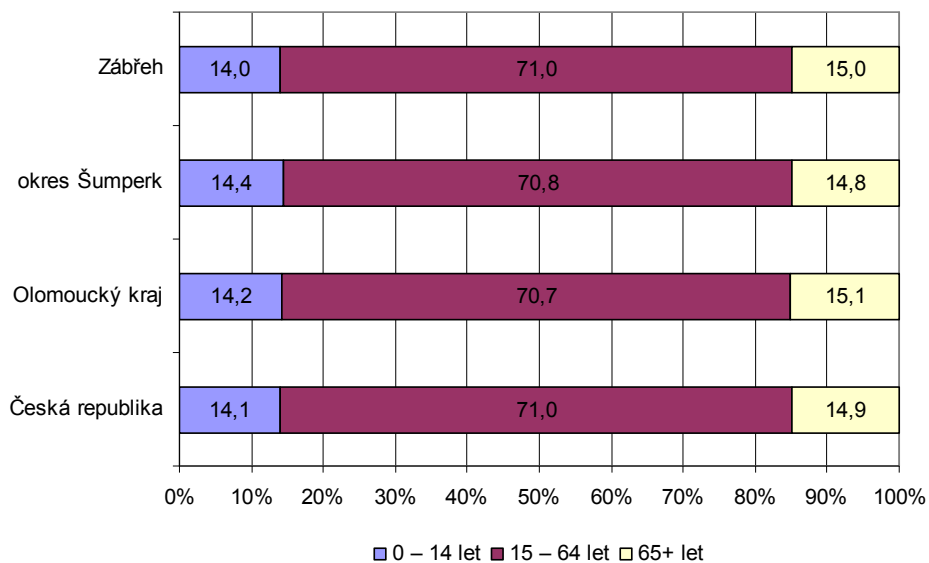
Tab. 5: Věková struktura obyvatel Zábřehu v letech 1991, 2001 a 2008

rok	celkem	0 – 14		15 – 64		65+	
		abs.	%	abs.	%	abs.	%
1991	15 369	3 657	23,8	9 174	59,7	2 538	16,5
2001	14 561	2 493	17,1	9 584	65,8	2 484	17,1
2008	14 099	1 969	14,0	10 009	71,0	2 121	15,0

Tab. 5: pokračování

rok	index stáří (%)	index závislosti I (%)	index závislosti II (%)	index ekonomické závislosti (%)
1991	69,37	39,9	27,7	67,5
2001	99,64	26,0	25,9	51,9
2008	107,7	19,7	21,2	40,9

Zdroj: ČSÚ, SLDB 1991 a 2001 a <http://vdb.czso.cz>, vlastní výpočty a zpracování



Obr. 17: Srovnání věkové struktury obyvatelstva vybraných územních celků v roce 2008

Zdroj dat: <http://vdb.czso.cz> a www.czso.cz

V všech sledovaných letech přesáhly hodnoty indexu feminity 1 000 ‰. To znamená, že v Zábřehu převažovaly ženy, což je obecně dáno základními biologickými zákonitostmi. Mezi lety 1991 a 2008 lze sledovat mírné navýšení podílu žen na celkovém počtu obyvatel (viz Tab. 6). Výsledné hodnoty indexu feminity v jednotlivých ZSJ města Zábřeh v roce 2001 popisuje v příloze řazená Tab. 4, která je současně datovou základnou pro Obr. 6 (viz příloha).

Struktura obyvatelstva podle pohlaví v ostatních srovnávaných územních jednotkách se vyznačuje nižšími hodnotami indexu feminity, které i v tomto případě vždy přesáhly 1 000 ‰ (viz Tab. 7). Ženy zde tvoří o něco menší podíl na populaci, než je tomu v Zábřehu, ale nejedná se o nějaké výrazné rozdíly. Podíl žen na populaci České republiky je téměř o jedno procento nižší, než v Zábřehu.

Tab. 6: Struktura obyvatelstva podle pohlaví v Zábřehu v letech 1991, 2001 a 2008

rok	obyvatelstvo celkem	z toho ženy		index feminity (‰)
		absolutně	%	
1991	15 369	7 856	51,1	1 046
2001	14 561	7 499	51,5	1 062
2008	14 099	7 307	51,8	1 076

Zdroj: ČSÚ, SLDB 1991 a 2001 a <http://vdb.czso.cz>, vlastní výpočty a zpracování

Tab. 7: Struktura obyvatelstva podle pohlaví ve vybraných územních jednotkách v roce 2008

rok 2008 ⁹	obyvatelstvo celkem	z toho ženy		index feminity (%)
		absolutně	%	
okres Šumperk	124 513	63 255	50,8	1 033
Olomoucký kraj	642 137	328 416	51,1	1 047
Česká republika	10 467 542	5 331 165	50,9	1 038

Zdroj: <http://vdb.czso.cz>, vlastní výpočty a zpracování

6.1.4 Struktura obyvatel podle náboženského vyznání a národnosti

Náboženská struktura

Náboženská struktura obyvatel není ukazatelem, který by podléhal prudkým výkyvům. Přesto v intercensálním období 1991 – 2001 došlo v Zábřehu k výraznému poklesu stupně religiozity (viz Tab. 8). Komunistický režim značně omezoval věřící obyvatelstvo a po jeho pádu nastala specifická společenská situace, která je pravděpodobně důsledkem poměrně vysokého podílu věřících obyvatel při sčítání v roce 1991. Reálnější obraz o náboženské struktuře obyvatelstva v Zábřehu tak dávají spíše údaje ze sčítání v roce 2001. Významný je také fakt, že otázka náboženského vyznání je pro mnoho obyvatel citlivá, a proto na ni poměrně vysoký počet obyvatel ani při jednom ze sčítání neodpověděl. Nejvyšší podíl věřících má Římskokatolická církev, s odstupem následovaná Československou církví husitskou a Českobratrskou církví evangelickou.

Tab. 8: Náboženská struktura obyvatel v Zábřehu v letech 1991 a 2001

rok	obyvatelstvo celkem	bez vyznání	nezjištěno	věřící celkem	
				abs.	%
1991	15 369	5 181	2 809	7 292	47,5
2001	14 561	7 772	1 489	5 300	36,4

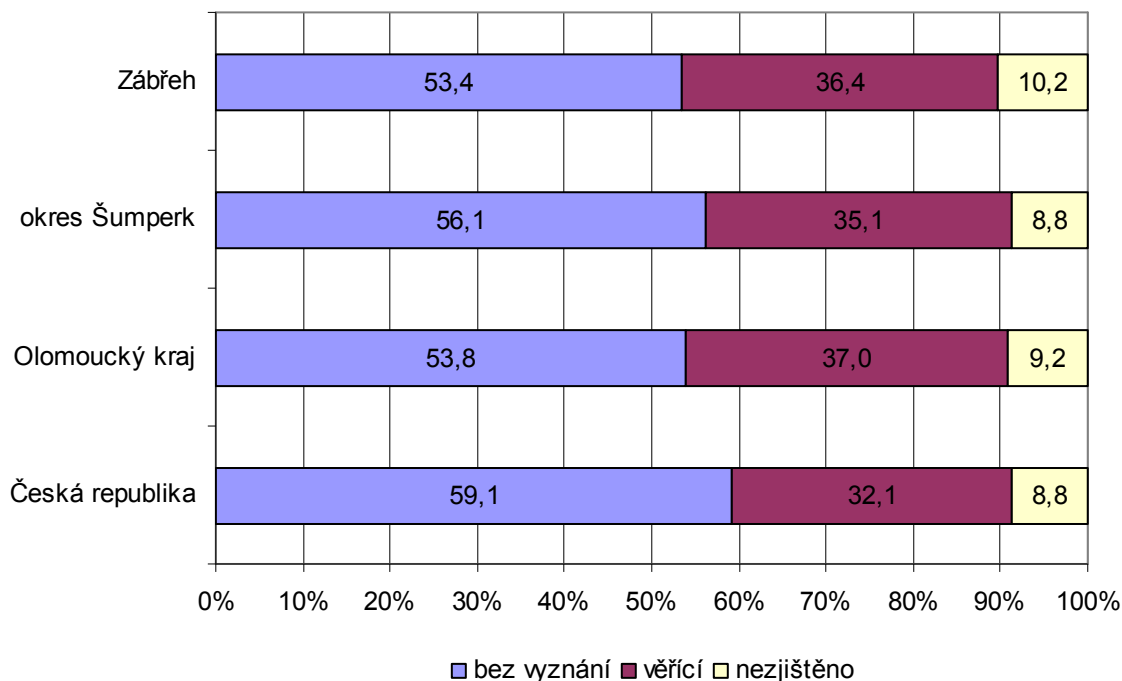
Tab. 8: pokračování

rok	Římskokatolická církev		Čs. církev husitská		Českobratrská církev evangelická		ostatní církve ¹⁰	
	abs.	%	abs.	%	abs.	%	abs.	%
1991	6 811	93,4	173	2,4	308	4,2	-	-
2001	4 581	86,4	139	2,6	156	3,0	424	8,0

Zdroj: ČSÚ, SLDB 1991 a 2001, vlastní výpočty a zpracování

⁹ Pozn.: Přepočteno na území v roce 2007

¹⁰ Pozn.: Mezi ostatní církve byly zařazeny Pravoslavná církev v českých zemích, Slezská církev evangelická, Náb. Spol. Svědkové Jehovovi, Církev adventistů sedmého dne, Starokatolická církev v ČR a ostatní a nepřesně určené církve. Při sčítání v roce 1991 tento údaj nebyl zjišťován a ostatní církve byly pravděpodobně zařazeny k Českobratrské církvi evangelické. Proto se její podíl v roce 1991 4,2 % může jevit nadhodnocený.



Obr. 18: Srovnání náboženské struktury obyvatelstva vybraných územních celků v roce 2001
Zdroj dat: ČSÚ, SLDB 2001

Nejvyšší stupeň religiozity má ze všech srovnávaných územních jednotek Olomoucký kraj, následovaný právě Zábřehem (viz Obr. 18). Oproti České republice, která má současně nejvyšší podíl osob bez vyznání, je zde o 4,9 % (resp. o 4,3 %) vyšší podíl věřících obyvatel. Obecně lze říci, že nízký stupeň religiozity za celou republiku je ovlivněn jeho nižšími hodnotami zejména v Karlovarském, Ústeckém a Libereckém kraji¹¹.

Národnostní struktura

Na národnostní složení obyvatelstva měla v minulosti velký vliv poloha města a dobové události. Z historického hlediska byla pro město nejvýznamnější německá menšina, jejíž podíl na obyvatelstvu byl značně ovlivněn vyhlášením samostatnosti ČSR a odsunem německého obyvatelstva s koncem druhé světové války. Pro možnost určitého srovnání jsou v Tab. 9 uvedeny údaje pro českou a německou národnost v roce 1930.

Sčítání lidu v roce 1991 bylo specifické tím, že proběhlo před osamostatněním České republiky a navíc v období velkých společenských změn po tzv. sametové revoluci v listopadu 1989. Jeho výsledky z pohledu národnostní struktury jsou tak tímto do jisté míry ovlivněny. Zejména vysoký podíl moravské národnosti ve srovnání s rokem 2001 je zarážející a lze ho vysvětlit uvolněnou situací ve společnosti. Nejvyšší zastoupení měla

¹¹ [http://vdb.czso.cz/vdbvo/tabdetail.jsp?cislotab=OB010+\(kraje\)&vo=tabulka&stranka=5&kapitola_id=18](http://vdb.czso.cz/vdbvo/tabdetail.jsp?cislotab=OB010+(kraje)&vo=tabulka&stranka=5&kapitola_id=18)

vždy česká národnost a zvýšení jejího podílu mezi roky 1991 a 2001 je důsledkem výše uvedených skutečností. Z ostatních národností je ve výsledcích obou sčítání nejpočetněji zastoupena národnost slovenská a německá.

Tab. 9: Národnostní struktura obyvatel v Zábřehu v letech 1991 a 2001

rok	obyvatelstvo celkem	česká		moravská		slovenská		romská	
		abs.	%	abs.	%	abs.	%	abs.	%
1930 ¹²	6 247	4 232	67,70	-	-	-	-	-	-
1991	15 369	10 853	70,62	4 095	26,64	241	1,57	47	0,31
2001	14 561	12 933	88,82	1 118	7,68	159	1,09	2	0,01

Tab. 9: pokračování

rok	německá		polská		ostatní		nezjištěno	
	abs.	%	abs.	%	abs.	%	abs.	%
1930	1905	30,50	-	-	110	1,70	-	-
1991	37	0,24	22	0,14	13	0,08	61	0,40
2001	24	0,17	15	0,10	26	0,18	284	1,95

Zdroj: ČSÚ, SLDB 1991 a 2001, vlastní výpočty a zpracování

Pokud se opřeme o data ze sčítání lidu v roce 2001, zjistíme, že dominantní postavení má ve všech srovnávaných územních jednotkách národnost česká (viz Tab. 10). Nejvíce osob moravské národnosti žije v Zábřehu a Olomouckém kraji (7,7 %) a ve srovnání s Českou republikou je tato hodnota vyšší o 4 %, což vyplývá z logiky tohoto ukazatele. V Zábřehu je nejnižší podíl osob hlásících se ke slovenské národnosti (1,1 %), který je v České republice o 0,8 % vyšší. Procentuální zastoupení ostatních národností dosahuje nevýznamných hodnot, ale u podílu romské národnosti je třeba upozornit na značný nesoulad mezi hodnotami ze sčítání a realitou. Občané této menšiny často uvádějí při sčítání jinou národnost. Obecně lze všechny srovnávané jednotky označit za národnostně homogenní.

¹² Bartoš (2004), s. 44

Tab. 10: Srovnání národnostní struktury vybraných územních jednotek v roce 2001

	česká (%)	moravská (%)	slovenská (%)	romská (%)	polská (%)	německá (%)	ostatní (%)	nezjištěno (%)
Česká republika	90,4	3,7	1,9	0,1	0,4	0,4	1,3	1,7
Olomoucký kraj	87,8	7,7	1,8	0,1	0,1	0,3	0,8	1,4
okres Šumperk	89,1	6,4	1,5	0,1	0,2	0,4	0,7	1,5
Zábřeh	88,8	7,7	1,1	0,0	0,1	0,2	0,2	2,0

Zdroj: ČSÚ, 2001, vlastní výpočty a zpracování

6.1.5 Struktura obyvatel podle ekonomické aktivity a vzdělání

Struktura ekonomicky aktivního obyvatelstva

Počet ekonomicky aktivního obyvatelstva (dále jen EAO) se mezi roky 1991 a 2001 snížil o 713 osob a jeho podíl na celkovém počtu obyvatel poklesl o 1,9 %. Pro srovnání činil tento úbytek ve stejném období v České republice 1,2 %. Strukturu EAO na úrovni ZSJ v roce 2001 blíže popisuje v příloze řazená Tab. 5, která je současně zdrojem dat pro Obr. 7 – 9 (viz příloha).

Tab. 11: Struktura EAO v Zábřehu v letech 1991 a 2001

Rok	EAO celkem		I. sektor		II. sektor		III. sektor		nezjištěno	
	abs.	% ¹³	abs.	%	abs.	%	abs.	%	abs.	%
1991	8 135	52,9	598	7,4	3 996	49,1	2 524	31,0	1 017	12,5
2001	7 422	51,0	211	2,8	3 257	43,9	3 351	45,2	603	8,1

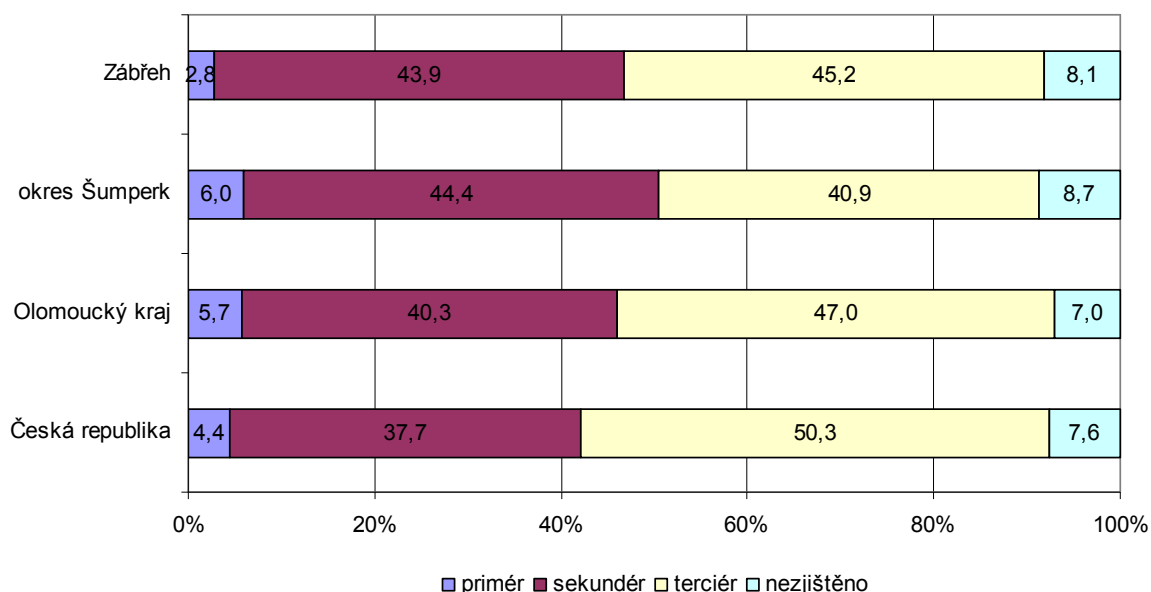
Zdroj: ČSÚ, SLDB 1991 a 2001, vlastní výpočty a zpracování

Struktura zaměstnaného obyvatelstva v jednotlivých sektorech národního hospodářství se v průběhu zkoumaného období výrazně změnila. Obecně lze tvrdit, že v primárním a sekundárním sektoru se podíl EAO snížil a naopak terciérní sektor expandoval. K těmto změnám došlo zejména v důsledku privatizace a restrukturalizace hospodářství v 90. letech. V primárním sektoru, tedy u obyvatel zaměstnaných v zemědělství, lesnictví a rybolovu, došlo k poklesu ze 7,4 % v roce 1991 na 2,8 % v roce 2001, což činí absolutní pokles o 387 EAO. Obdobně se snížil podíl EAO v sekundárním sektoru (obyvatelstvo zaměstnané v průmyslu a stavebnictví), a to o 5,2 %. Nejvýraznější změny v tomto období zaznamenal terciérní sektor (obyvatelstvo zaměstnané ve službách). Jeho podíl na celkovém počtu EAO

¹³ Pozn.: Podíl na celkovém počtu obyvatel

se zvýšil o 14,2 % a v současnosti je sektorem, ve kterém je zaměstnáno nejvíce EAO. Tento progresivní vývoj byl umožněn zejména rozvojem soukromého podnikání v 90. letech.

Při srovnání města Zábřeh s vyššími územními jednotkami (okres Šumperk, Olomoucký kraj, Česká republika), docházíme k závěru, že zastoupení EAO v jednotlivých sektorech, s výjimkou okresu Šumperk, je zde velmi podobné (viz Obr. 19). Podíl terciérního sektoru je zde nejvyšší a naopak podíl primárního sektoru nejnižší. Nadpoloviční většiny dosahuje podíl EAO v terciéru pouze u České republiky. Nejvyšší podíl EAO v primárním a sekundárním sektoru má ze všech sledovaných jednotek okres Šumperk, kde je podíl EAO zapojených v sekundárním sektoru dominantní.



Obr. 19: Srovnání struktury EAO ve městě Zábřeh s vyššími územními celky v roce 2001
Zdroj dat: ČSÚ, SLDB 2001

Vzdělanostní struktura obyvatelstva

Vzdělanostní struktura obyvatelstva Zábřehu zaznamenala, zejména v důsledku společenských změn po roce 1989, výrazné zlepšení. Nejvýrazněji se snížil podíl obyvatel bez vzdělání, se základním neukončeným vzděláním, se základním vzděláním a nezjištěným vzděláním, jehož hodnota klesla o 9,1 %. U ostatních vzdělanostních skupin naopak došlo k nárůstu jejich podílu. Nejvíce se zvýšil u obyvatel, kteří dosáhli středoškolského vzdělání s maturitou, konkrétně o 5 %. Podíl vyučených a středoškolsky vzdělaných bez maturity vzrostl o 2,6 % a podíl vysokoškolsky vzdělaných obyvatel pak o 1,5 %. Nejvíce zastoupenou vzdělanostní skupinou v obou sledovaných letech byly vyučené a středoškolsky vzdělané

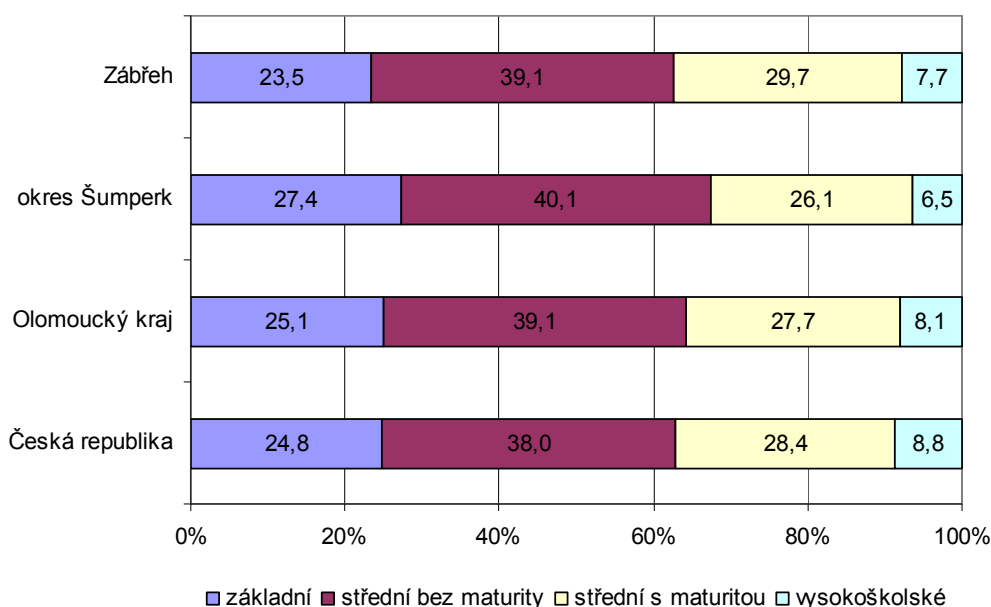
osoby. V souvislosti s pozitivním vývojem vzdělanosti se v průběhu sledovaného období zvýšila hodnota jejího syntetického ukazatele o 0,2.

Tab. 12: Struktura obyvatelstva patnáctiletého a staršího podle nejvyššího ukončeného vzdělání v Zábřehu v letech 1991 a 2001

rok	celkem obyv. 15leté a starší	základní, bez vzdělání, nezjištěno		vyučení a střední bez maturity		střední s maturitou a vyšší odborné		vysokoškolské		syntetic. ukazatel vzdělan.
		abs.	%	abs.	%	abs.	%	abs.	%	
1991	11 712	3 823	32,6	4 275	36,5	2 892	24,7	722	6,2	2,0
2001	12 068	2 834	23,5	4 718	39,1	3 588	29,7	928	7,7	2,2

Zdroj: ČSÚ, SLDB 1991 a 2001, vlastní výpočty a zpracování

Při srovnávání vzdělanostní struktury města Zábřeh s vyššími územními celky můžeme konstatovat, že Zábřeh má nejnižší podíl osob bez vzdělání, se základním neukončeným vzděláním, se základním vzděláním a nezjištěným vzděláním (viz Obr. 20). Nejvyšší je u něj naopak podíl absolventů středních škol s maturitou a vyšších odborných škol. Ve srovnání s Olomouckým krajem a Českou republikou je zde menší zastoupení vysokoškolsky vzdělaných osob. V prvním případě je tento podíl nižší o 0,4 % a ve druhém o 1,1 %.



Obr. 20: Srovnání vzdělanostní struktury obyvatelstva ve městě Zábřeh s vyššími územními celky v roce 2001

Zdroj dat: ČSÚ, SLDB 2001

6.2 Průmysl

Podle výsledků sčítání v roce 2001 bylo v průmyslu zaměstnáno 35,9 % EAO, což činí oproti předchozímu sčítání v roce 1991 relativní pokles o 6,6 %. Přesto zaujímá průmysl v Zábřehu stále velmi významnou roli a k 31. 12. 2006 zde působilo 344 průmyslových subjektů¹⁴. Průmysl v Zábřehu je reprezentován zejména firmami působícími ve zpracovatelském průmyslu. Některé z nich v současnosti přesunují část své výroby (resp. celou výrobu) do nově se rozšiřující průmyslové zóny Leštinská, která je příslibem budoucího rozvoje průmyslu ve městě. V této podkapitole jsou uvedeny základní informace o nejvýznamnějších průmyslových subjektech v Zábřehu, které jsou sestupně seřazeny podle počtu zaměstnanců v roce 2007. Zdrojem těchto informací byla databáze firem HBI (www.hbi.cz), webové prezentace jednotlivých firem a ústní informace na jejich sekretariátech.

Slovácké strojírny a.s. – 915 zaměstnanců¹⁵

Společnost se sídlem v Uherském Brodu se specializuje na strojírenskou výrobu (přesné a složité strojírenské součásti) a výrobu strojírenských polotovarů. V roce 2000 převzala přímé manažerské řízení nad společností MEP Postřelmov a.s. a je nástupcem původní NH Zábřeh a.s., založené v roce 2002. Koncem roku 2006 NH Zábřeh a.s. fúzovala se Slováckými strojírny a.s. a její elektrovýrobu převzala společnost OEZ Letohrad a.s. Ta se v roce 2008 stala součástí Siemens Nízkonapěťová spínací technika s.r.o. V současnosti se v závodu Zábřeh vyrábí elektrorozvaděče a prázdné rozvaděčové skříně a pracuje zde 93 zaměstnanců.

OLMA a.s. – 560 zaměstnanců

Výrobní závod v Zábřehu představuje jednu z nejmodernějších sušárenských kapacit v České republice. Zařízení bylo vybudováno v 90. letech a bylo určeno pro výrobu dětské výživy. Dětská výživa se zde vyráběla až do roku 1999, kdy tehdejší vlastník, společnost Heinz a.s., přesunul produkci dětské výživy do Anglie. Po společnosti Heinz a.s. se majitelem závodu stala společnost Eligo a.s. sídlící v Pardubicích. V roce 2003 odkoupila od Eligo a.s. společnost OLMA a.s. první část zábřežské mlékárny a o tři roky později i část druhou – sušárnu mléka. Od roku 2006 tak OLMA a.s. vlastní celý areál o rozloze 35 152 m². V roce 2007 investovala do jeho modernizace přes 200 milionů Kč.

¹⁴

http://vdb.czso.cz/vdbvo/tabdetail.jsp?cislotab=MOS+ZV01&kapitola_id=5&kontext=t&razeni=ta&pro_3980560=541354

¹⁵ Pozn.: Databáze firem HBI ani webová prezentace společnosti neuvádějí počet zaměstnanců za jednotlivé provozovny, pouze za společnost jako celek

TWIST, spol. s r.o. – 314 zaměstnanců¹⁶

Předchůdcem TWIST, spol. s r.o. v tomto výrobním areálu byla potravinářská společnost Unilever ČR, s.r.o.(viz podkapitola 5.5) zaměstnávající kolem 900 pracovníků. Ta v důsledku restrukturalizace přesunula v roce 2005 výrobu ze Zábřehu do Nelahozevsi a v roce 2006 získala výrobní areál ve výběrovém řízení právě TWIST, spol. s r.o. Hlavním předmětem činnosti této společnosti, založené v roce 1994, je přesné vstřikování termoplastů. Přesné technické výlisky vyrábí pro automobilový, elektrotechnický a elektronický průmysl a pro obor přesného strojírenství. Doplnkový sortiment je vyráběn pro spotřební průmysl.

SULKO s.r.o. – 298 zaměstnanců

Společnost SULKO s.r.o. působí na trhu od roku 1993 a zaměřuje se na výrobu plastových otvorových výplní (okna, dveře). Produkce převyšující 800 výplní denně směřuje v 80% na český trh a ve zbývajících 20% na trhy Belgie, Dánska, Německa, Švýcarska a dalších zemí EU. V rámci České republiky má obchodní zastoupení celkem ve 24 městech.

HDO, spol. s r.o. – 261 zaměstnanců

HDO, spol. s r.o. je členem nadnárodní skupiny HDO Group se sídlem v německém Paderbornu, která v rámci svých 4 poboček zaměstnává přes 1 000 zaměstnanců. V souvislosti s reorganizací této společnosti byla v roce 1996 zahájena výstavba provozu v Zábřehu, která byla dokončena o tři roky později. Jeho hlavní výrobní náplní je povrchová úprava kovů a výroba sanitární techniky. Kromě Zábřehu má HDO Group rozmístěny své výrobní kapacity také ve slovenské Myjavě a Považské Bystrici.

MBG, spol. s r.o. – 80 zaměstnanců

Společnost vznikla v roce 1993 a zabývá se návrhem, výrobou a montáží vybavení prodejen a dále povrchovou úpravou kovových dílů práškovými barvami. Počátkem roku 2009 se firma z důvodu navýšení výrobních kapacit přesunula do průmyslové zóny Leštinská.

M.K.R. PLUS, spol. s r.o. – 80 zaměstnanců

Společnost založená v roce 1991 je největším českým výrobcem pružin a pružících komponentů pro výrobu nábytku a navázala na výrobu v závodě Kovona n.p. Více než 70 % její produkce směřuje na export do Polska, Lotyšska, Slovenska a Maďarska.

¹⁶ Pozn.: Databáze firem HBI ani webová prezentace společnosti neuvádějí počet zaměstnanců za jednotlivé provozovny, pouze za společnost jako celek

Talorm a.s. – 40 zaměstnanců

Společnost založená v roce 1992 je hlavním výrobcem a dodavatelem tepla a teplé užitkové vody v Zábřehu. Je vlastníkem tepelných zdrojů, předávacích stanic a rozvodů tepla. Dále zajišťuje a provádí činnost technických poradců v rámci programu státních podpor při snižování paliv a energie.

Master Bike s.r.o. – 50 – 99 zaměstnanců¹⁷

Firma Master Bike má poměrně krátkou historii. Svoji činnost zahájila v roce 2003 a zabývá se výrobou jízdních kol. Zatímco v roce 2004 dosáhla její produkce 45 000 kol, v letech 2005 – 2008 se celková výroba pohybovala mezi 55 000 – 60 000 kol za rok. Jedním z důvodů, které přispěly k vyšší efektivnosti výroby bylo v roce 2004 přestěhování firmy do nově postavené haly v průmyslové zóně Leštinská.

6.3 Doprava

6.3.1 Silniční doprava

Z pohledu širších dopravních vztahů je studované území napojeno na hlavní silniční síť prostřednictvím silnice I. třídy I/44 Mohelnice – Šumperk – Jeseník – Mikulovice – státní hranice. V souvislosti s touto komunikací je ve východní části města navržena stavba obchvatu, jehož délka má být 5 720 m. Tento obchvat má být součástí plánované rychlostní komunikace, která nahradí stávající trasu I/44 v úseku kolem města Zábřeh. Jeho funkcí bude především snížení intenzity dopravy v intravilánu města a redukce jejích dopady na obytnou zónu. V jednání s Ředitelstvím silnic a dálnic ČR je sjezd z této rychlostní komunikace v úseku míjení města (Město Zábřeh, 2008).

Místní komunikace a silnice tvoří základní komunikační kostru města a v rámci jejich modernizace je připraveno několik projektů, z nichž jsou některé v současnosti realizovány. Jedná se zejména o stavbu kruhového objezdu na dopravně nejvytíženějším místě Zábřehu, křížení silnice I. třídy I/44 a silnice II. třídy II/315. Stavba započala počátkem roku 2009 a měla by být dokončena koncem května téhož roku (Kratochvíl, 2009).

Největším současným problémem je intenzita dopravy v centru města na silnici třetí třídy III/315 29. V současnosti je zpracováván projektový záměr, který by měl tento problém vyřešit. Při jeho případné realizaci se v centru počítá s vytvořením pěších zón.

¹⁷ Pozn.: Databáze firem HBI, ani webová prezentace společnosti neuvádějí přesný počet zaměstnanců

Tab. 13: Silnice procházející městem Zábřeh

číslo silnice	úsek
I/44	Mohelnice – Šumperk – Jeseník – Mikulovice – st. hranice
II/315	Dobříkovice – Ústí nad Orlicí – Lanškroun – Zábřeh – Úsov
II/369	Dolní Lipová – Hanušovice – Zábřeh
III/315 19	Borušov – Maletín – Zábřeh
III/315 26	Ráječek – Skalička
III/315 27	Zábřeh - průjezdná
III/315 29	Růžové Údolí – Drozdov – Jedlí
III/315 30	Pivonín - spojovací
III/315 32	Růžové Údolí – Václavov – Svěbohov
III/315 34	Zábřeh – Lupěné – Hynčina
III/315 35	Lupěné – Hněvkov
III/315 37	Zábřeh – Lupěné
III/369 19	Zábřeh - spojovací
III/3701	Zábřeh – Lesnice

Zdroj dat: Územní plán Zábřeh (2008)

Městskou hromadnou dopravu zajišťuje společnost Veolia Transport Morava a.s., provozující celkem tři linky. Území města náleží do zóny č. 11 Integrovaného dopravního systému Olomouckého kraje. Příměstská hromadná doprava je ve městě zajišťována prostřednictvím 15 linek s 277 spoji a 2 linek dálkové dopravy s 9 spoji.

Studovaným územím nevede žádná značená cykloturistická trasa. Nejbližší je dálková cyklotrasa Moravská stezka spojující města Jeseník a Břeclav, která vede východně od Zábřehu podél levého břehu řeky Moravy. V současnosti je rozpracována projektová dokumentace dálkové trasy meziměstské cyklostezky Kouty nad Desnou – Zábřeh. Tento záměr je ve fázi zajišťování pozemků a jeho případná realizace je odvislá od dostupnosti finančních zdrojů (Město Zábřeh, 2008).

6.3.2 Železniční doprava

Zábřeh je důležitým železničním uzlem na regionální i státní úrovni. Studovaným územím prochází dvoukolejná elektrifikovaná trať č. 270 Praha – Česká Třebová – Přerov – Bohumín, která je podle zákona č. 266/1996 Sb. „o drahách“ zařazena do kategorie celostátních drah a také regionální jednokolejná trať č. 291 Zábřeh na Moravě – Šumperk, jejíž součástí je železniční zastávka Zábřeh na Moravě. Železniční stanice Zábřeh na Moravě je součástí přípojné větve II. tranzitního koridoru, která propojuje I. a II. železniční koridor. II. železniční koridor je podle evropské dohody AGC (Dohoda o hlavních mezinárodních železničních tratích) součástí mezinárodní železniční magistraly E 65 (Město Zábřeh, 2008). V rámci modernizace přípojné větve II. tranzitního koridoru proběhla mezi lety 2005 – 2008

modernizace traťového úseku Červenka – Zábřeh na Moravě a v letech 2004 – 2007 optimalizace traťového úseku Zábřeh na Moravě – Krasíkov. Tyto modernizované úseky umožňují na přípojně větvi koridoru navýšení kapacity trati a zvýšení traťové rychlosti až na 160 km/h.

Vlaky vypravované ve směru Česká Třebová a Olomouc jsou vedeny po stejnosměrné elektrické trakci. V úseku Zábřeh na Moravě – Šumperk od června roku 2008 probíhá elektrifikace stejnosměrnou soustavou, která by měla být hotová v listopadu roku 2009. Modernizací tohoto traťového úseku dojde ke zkrácení jízdní doby mezi zmiňovanými stanicemi o 2,5 – 4 minuty oproti současnému stavu, který je 17 minut¹⁸.

Tab. 14: Základní parametry traťových úseků

traťový úsek		Zábřeh – Č. Třebová	Zábřeh – Olomouc	Zábřeh – Postřelmov
trakce		elektrická (stejnosemerna)	elektrická (stejnosemerna)	motorová (výhled elektrická)
provoz		pravostranný	pravostranný	-
traťová rychlost	osobní	160 km/h	160 km/h	60 km/h
	nákladní	120 km/h	120 km/h	60 km/h

Zdroj dat: www.k-report.net a Územní plán Zábřeh (2008)

6.3 Služby

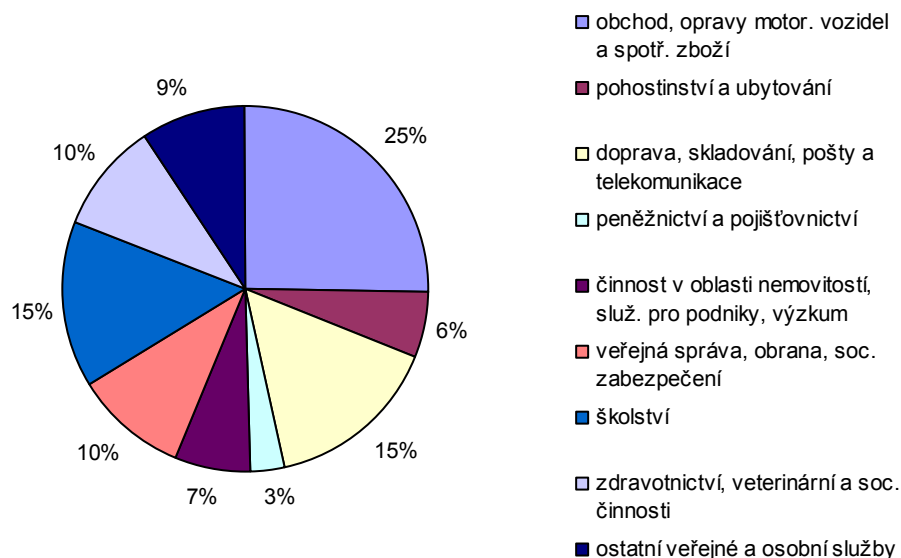
Sektor služeb (tercierní sektor) je dynamicky se rozvíjející odvětví českého hospodářství. Jeho progresivní vývoj v průběhu interdecennálního období, tedy mezi roky 1991 – 2001, zaznamenalo také město Zábřeh. Zatímco v roce 1991 činil podíl EAO zaměstnaného ve službách 31,0 %, během sledovaného období vzrostl o 14,2 %. V roce 2001 tak bylo ve službách zaměstnáno 45,2 % EAO, což je ve srovnání s Českou republikou o 5,1 % méně.

V Zábřehu zaujímají nejvyšší podíl v sektoru služeb osoby zaměstnané v obchodu, opravě motorových vozidel a spotřebního zboží (viz Obr. 21), z toho 65,4 % v maloobchodu a opravě spotřebního zboží. Dalšího významného zaměstnavatele ve službách představuje školství. V roce 2001 tvořili zaměstnanci škol 15,0 % z celkového počtu EAO zaměstnaných v terciéru. Vybavenost města školskými zařízeními je na dobré úrovni. Ve městě se nachází celkem 5 mateřských škol, 4 základní školy, 2 střední odborné školy, 2 střední odborné učiliště a gymnázium. Dále zde působí umělecká a speciální škola a středisko volného času¹⁹.

¹⁸ <http://www.vlaky.net/zeleznice/spravy/002612-Elektrifikace-trate-Sumperk-Bludov-Zabreh-na-Morave.asp>

¹⁹ http://vdb.czso.cz/vdbvo/tabdetail.jsp?cislotab=MOS+ZV01&kapitola_id=5&kontext=t&razeni=ta&pro_3980560=541354

Vysoké školství v Zábřehu zastoupeno není. Z pohledu sociálních služeb ve městě působí dům s pečovatelskou službou, 2 penzióny pro důchodce a pobočka úřadu práce. Služby ve zdravotnictví poskytuje v Zábřehu celkem 17 ordinací praktických lékařů (pro děti, dorost a dospělé), 11 ordinací stomatologa a 16 ordinací lékaře specialisty. Mimo jiné v Zábřehu působí 5 lékáren, 2 detašovaná pracoviště střediska záchranné služby a rychlé zdravotnické pomoci a poliklinika. Nemocnice ani ambulantní zařízení ve městě není.



Obr. 21: Struktura EAO Zábřeha zaměstnaného ve službách v roce 2001
Zdroj: ČSÚ, SLDB 2001

6.4 Trh práce

Míra registrované nezaměstnanosti zaznamenala na počátku sledovaného období (k 31. 12. 2001) vysokou hodnotu 12,2 %. Tato hodnota sice v roce 2002 poklesla o 0,6 %, ale v následujících třech letech došlo k jejímu růstu až na 13,3 %. Jedním z důvodů tohoto prudkého růstu míry nezaměstnanosti bylo přemístění výrobního závodu společnosti Unilever ČR, s.r.o. ze Zábřehu do Nelahozevsí (viz podkapitola 6.2). V posledních třech letech se situace na trhu práce v Zábřehu výrazně zlepšila. Důkazem jsou údaje z rozmezí let 2006 – 2008, které signalizují pozitivní vývoj míry nezaměstnanosti. Ke konci roku 2008 dosáhla její hladina hranice 7,0 %, což ve srovnání s rokem 2005 činí úbytek 6,3 %.

Situace na trhu práce v rozmezí let 2001 – 2008 v Zábřehu je v podstatě srovnatelná s okresem Šumperk. Míra nezaměstnanosti Zábřehu byla, s výjimkou let 2004 a 2005, vždy nižší, konkrétně na konci sledovaného období o 1,1 %. Na konci roku 2008 byla míra nezaměstnanosti okresu Šumperk druhá nejvyšší v Olomouckém kraji. V posledních třech letech dochází ve všech sledovaných územních jednotkách k postupnému snižování míry nezaměstnanosti. Přesto město Zábřeh, ani okres Šumperk nedosahují hodnot tohoto ukazatele za celou Českou republiku. Vzhledem k těmto faktům můžeme nezaměstnanost v Zábřehu (resp. v okrese Šumperk) označit za nadprůměrnou.

Tab. 15: Vývoj míry nezaměstnanosti města Zábřeh, okresu Šumperk a České republiky v období (31. 12. 2001 – 31.12. 2008)

	Zábřeh		okres Šumperk		Česká republika	
	dosažitelní uchazeči	míra nezaměst. (%)	dosažitelní uchazeči	míra nezaměst. (%)	dosažitelní uchazeči	míra nezaměst. (%)
k 31. 12. 2001	884	12,2	7 705	12,4	461 900	8,9
k 31. 12. 2002	845	11,6	7 818	12,6	514 400	9,8
k 31. 12. 2003	868	11,7	7 931	12,5	542 400	10,3
k 31. 12. 2004	944	12,7	8 273	13,0	541 762	9,5
k 31. 12. 2005 ²⁰	986	13,3	7 564	12,0	510 416	8,9
k 31. 12. 2006	777	10,5	6 229	10,4	421 291	7,7
k 31. 12. 2007	544	7,3	4 825	8,1	331 694	6,0
k 31. 12. 2008	516	7,0	4 949	8,1	335 025	6,0

Zdroj: <http://portal.mpsv.cz>

²⁰ Pozn.: Údaje od 31. 12. 2005 včetně jsou uvedeny podle nové metodiky výpočtu míry nezaměstnanosti, která udává nižší procentní počty.

Dosažitelní uchazeči – jedná se o uchazeče, kteří mohou bezprostředně nastoupit do zaměstnání při nabídce vhodného volného místa, tj. evidovaní nezaměstnaní, kteří nemají žádnou objektivní překážku pro přijetí zaměstnání. Za dosažitelné se nepovažují například uchazeči o zaměstnání ve výkonu trestu, vykonávající krátkodobé zaměstnání, či uchazeči, kteří pobírají peněžitou pomoc v mateřství.

7. SOUČASNÁ PROSTOROVÁ STRUKTURA MĚSTA

7.1 Prostorová struktura z pohledu bytového a domovního fondu

Nejnižší podíl současného trvale obydleného bytového fondu tvoří byty postavené do roku 1919 (viz Tab. 16). Nejvíce jsou zastoupeny v historickém jádru města a jeho nejbližším okolí. Byty postavené mezi lety 1920 – 1945 jsou situované zejména v centru města (nám. Osvobození) a přilehlých částech. Jejich výstavba probíhala v návaznosti na hospodářský rozvoj města v období první republiky. Období socialismu znamenalo masivní výstavbu panelových sídlišť, z nichž nejrozsáhlejší je sídliště Severovýchod. Prakticky ke konci této éry vzniklo ještě menší sídliště Krumpach na okraji stejnojmenné městské části s původní zástavbou převážně zemědělskými usedlostmi. Tato sídliště co do počtu bytových jednotek tvoří podstatnou část bytových kapacit města. V centru města jsou do historického půdorysu centra osazena malá sídliště (nebo spíše jednotlivé uliční bloky) tvořená prvními panelovými domy z 60. let minulého století – sídliště Kosmonautů, ulice Křížkovského, 17. listopadu a 28. října, nebo ulice ČSA. Bytový fond je v těchto lokalitách přestárlý a vyžaduje zásadní rekonstrukci. Byty postavené v období socialismu tvoří více než poloviční podíl na bytovém fondu Zábřehu. Po roce 1989 se ve městě hromadná bytová výstavba realizovala jen velmi ojediněle, zejména v prolukách městské zástavby, a v současnosti nelze očekávat její masivnější rozvoj.

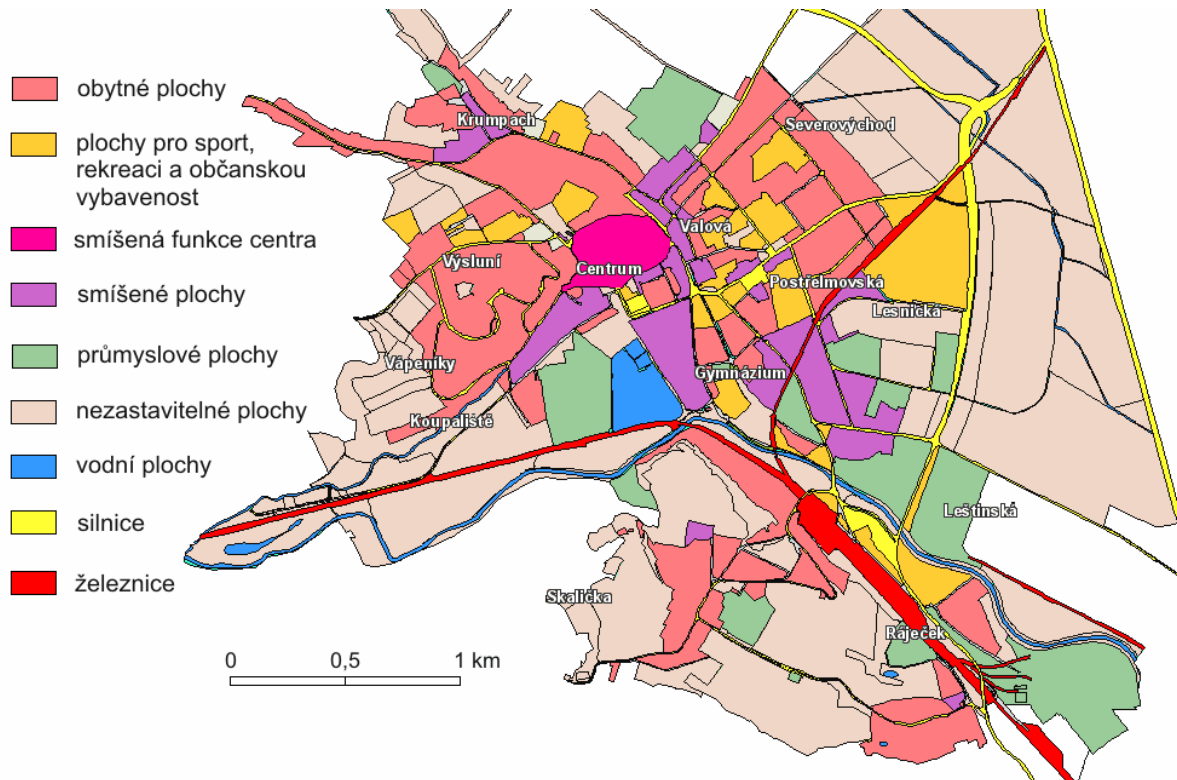
Tab. 16: Počty bytů a domů postavených v Zábřehu ve vybraných obdobích

	trvale obydlené byty		trvale obydlené domy	
	absolutně	(%)	absolutně	(%)
do r. 1919 a nezjištěno	271	5,3	213	11,5
1920 – 1945	560	10,9	401	21,6
1946 – 1970	1 770	34,6	413	22,3
1971 – 1990	2 228	43,5	635	34,2
1991 – 2001	292	5,7	194	10,4
celkem	5 121	100	1 856	100

Zdroj: ČSÚ, SLDB 2001

7.2 Členění města na sektory

Město Zábřeh je od svého prvního územního plánu (po r. 1990) členěno na funkční sektory, které zde byly nazývány urbany. Tyto urbany definovaly funkčně a urbanisticky celistvé části města, které se od sebe lišily svými základními vlastnostmi: historickým vznikem a rozvojem, urbanistickými hodnotami a současnou funkcí v organismu města. Zejména historické založení funkčních ploch determinovalo další rozvoj a funkční náplň dílčích urbanů. Město se vyvíjelo z poměrně malého jádra, které ale obsahovalo všechny jeho základní funkce a tak v těsné blízkosti historického centra vznikaly významné výrobní plochy, vetknuté do obytné zástavby. Tento vývojový trend (pro Zábřeh typický pro období rozvoje průmyslu v 19. stol.) se promítl do funkční struktury města a současný stav je jím stále poznamenán. V současnosti se město plošně rozvíjí po svém obvodu a přitom v centru města přetrvává nesourodé seskupení funkčních ploch, včetně průmyslových. Současným trendem je částečná rekonverze průmyslových areálů, resp. jejich využitelných částí (pro funkce: sklady, občanská vybavenost, garáže, parkoviště), ale také jejich plošná demolice (prozatím) bez náhrad.



Obrázek 22: Funkční členění města Zábřeh

Zdroj: podkladová mapa Územní plán Zábřeh (2008) v digitální podobě, provedené vlastní úpravy na základě územního plánu

Město, jako živý organismus, má více základních funkcí. Plošným rozsahem největší jsou ve městě plochy pro bydlení. Důležité pro rozvoj ekonomického potenciálu jsou ale plochy výrobní, které doplňují plochy pro občanskou vybavenost, komerční aktivity, pro sport a rekreaci, plochy smíšené funkce centra, plochy pro speciální vybavenost, pro individuální rekreaci a v neposlední řadě plochy pro veřejnou zeleň, veřejná prostranství a vodní plochy a toky.

Plochy pro bydlení se v celém katastru města prolínají s ostatními funkčními plochami a jsou plošně a významově dominantní. Tyto plochy jsou obecně tvořeny individuální zástavbou rodinných domů a sídliště s bytovými domy. Podle funkčních typů se dělí na bydlení individuální v nízkopodlažních objektech (rodinných domech), na hromadné bydlení v bytových domech a na předměstské (venkovské) bydlení v nízkopodlažních objektech (např. zemědělské usedlosti). Zvláštní kategorií je bydlení ve smíšené zóně, kde se funkce bydlení odehrává zejména ve vyšších podlažích objektů s polyfunkčním využitím.

Plochy pro smíšenou funkci centra jsou typické svou různorodostí a mnohoúčelovostí. Mimo rozšířenou sféru služeb se zde soustřeďují zejména objekty občanské vybavenosti. V Zábřehu jsou tyto funkce soustředěny v centru města, zejména kolem dvou hlavních náměstí – nám. Osvobození a Masarykova nám. Lokalizace těchto funkcí v centru města je logická a v současnosti je v centru a jeho blízkém okolí pro tyto funkce zatím stále dostatek ploch, resp. využitelných objektů. V poslední době je typickým jevem spíše obměna náplně, než budování nových kapacit pro funkční náplně smíšeného území. Příkladem může být adaptace zemědělské školy přímo v centru města na detašované pracoviště městského úřadu, nebo přestavba objektu kasáren na bytový dům.

Plochy pro výrobní aktivity jsou jednak historicky vzniklé, situované v těsné blízkosti jádra města, nebo nové rozvojové plochy v okrajové části města.. Historické průmyslové plochy s výrobními objekty starých textilek jsou dnes nepromyšleně využívány podle stavebního stavu a vhodnosti objektu. Využití starých výrobních areálů zatím město nedokázalo vyřešit. Novější výrobní areály pocházejí z 50. let minulého století a jsou situovány v jihovýchodní části města – tzv. staré průmyslové zóně. Tyto plochy, situované v původních uzavřených areálech, jsou prakticky bez možností plošného rozvoje a mohou se rozvíjet pouze cestou intenzifikace využití stávajících kapacit. Nové výrobní plochy jsou plánovány v JV části města při ulici Leštinská. Město nyní prodává své rozvojové výrobní plochy při ulici Leštinská na diskutabilní záměr papírny a energetického zdroje. Tento záměr

by zabral celou rozvojovou plochu výroby.

Plochy pro občanskou vybavenost jsou soustředěny zejména v centru a jeho blízkém okolí a prakticky celým centrem prostupují. Podle funkčních typů se plochy pro občanskou vybavenost dělí na plochy pro zařízení veřejné správy, administrativu, plochy pro církevní zařízení, obřadní síně, plochy pro zařízení distribuce, plochy pro kulturní zařízení, plochy pro zařízení sociální péče, plochy pro školská zařízení, plochy pro zdravotní zařízení a plochy pro nevýrobní služby.

Plochy pro sport a rekreaci jsou soustředěny kolem městského stadionu, plaveckého areálu, areálu tenisových kurtů s tenisovou halou a v areálech škol (tam, kde jsou využívány i mimoškolně). Ve městě je patrná absence herních ploch pro mládež a zařízení pro nové atraktivní sporty, zejména „U“ rampy, hřiště pro streetball apod.

8. PERSPEKTIVA ROZVOJE MĚSTA

8.1 Nejdůležitější problémy rozvoje města v současnosti

Vývoj počtu obyvatel Zábřehu má v posledních letech klesající tendenci. Koncem roku 2008 zde žilo 14 099 obyvatel²¹, čímž došlo oproti roku 1991 k poklesu o 1 245 obyvatel. Vzhledem k tomu, že má Zábřeh dlouhodobý přirozený přírůstek obyvatel, bude vývoj jeho počtu záviset zejména na mechanickém pohybu obyvatelstva. Ten se odvíjí od nabídky pracovních míst, kvalitního dostupného bytového fondu a služeb.

Ukončení výroby ve dvou největších textilkách ve městě – Perla a Hedva je pro Zábřeh velmi dramatickým zásahem z pohledu zaměstnanosti i z pohledu narušení historické urbanistické struktury. Závody vznikly v době rozmachu textilního průmyslu v 19. století a byly situovány v blízkosti centra města. Postupně, s růstem městské zástavby, se ocitly v jeho intravilánu. Pro stavby v opuštěných areálech se jen těžko hledá nová funkční náplň a proto chátrají, mnohé jsou pro špatný stavebně-technický stav demolovány. Ve městě tak vznikly nefunkční, těžko naplnitelné plochy.

Činitelem, který zpomaluje rozvoj všech funkcí města, jsou problémy s rozvojem městské infrastruktury. Na ní závisí jak možnosti rozvoje průmyslových ploch, tak využití rezerv pro rozvoj bydlení. Pro velkou finanční náročnost budování infrastruktury jsou prakticky všechny plánované záměry závislé na získání státních dotací, nebo dotací z evropských rozvojových fondů.

Rozvoj ekonomického potenciálu města je závislý na připravenosti průmyslových zón. V případě města Zábřeha se projevuje dlouhodobá absence zajímavého investora. Město proto svoji průmyslovou zónu nebudovalo. Pouze má územním plánem vyčleněné plochy, určené pro průmyslovou výrobu, které jsou omezeny stávajícím vedením vysokého napětí a přivaděčem na městskou ČOV²². V současné době jedná městské zastupitelstvo s firmou Wanemi CZ a.s. o umístění záměru vybudování papírny a spalovny dřevní štěpky na těchto pozemcích. Záměr vyvolává ve městě veřejnou diskusi o jeho celkovém přínosu pro město, kdy na jedné straně stojí přínos cca 130 pracovních míst a na straně druhé reálné dopady provozu záměru na kvalitu životního prostředí ve městě a jeho okolí. Obzvláště diskutovaným tématem je značný nárůst dopravy (cca 150 kamionů denně) a imisní přírůstky škodlivin

²¹

http://vdb.czso.cz/vdbvo/tabparam.jsp?vo=tabulka&cislota=DEMCU001+OB&kapitola_id=18&aktualizuj=Aktualizovat&pro_4191138=541354

²² Pozn.: Čistírna odpadních vod

v ovzduší (prachové částice, NO_x, SO₂), které se dotýkají i širokého okolí města. Nejbližšího okolí záměru se dotýkají také významné hlukové dopady provozu záměru.

8.2 Dotazníkové šetření

Následující podkapitola je shrnutím výsledků dotazníkového šetření uskutečněného ve městě Zábřeh. Informace o sledovaném vzorku populace podává kapitola 2.

Otázka č. 1: Jak dlouho bydlíte v Zábřehu?

Nejvíce respondentů (68 %) uvedlo, že v Zábřehu bydlí od narození. Větší část svého života bydlí v Zábřehu 24 % dotazovaných. Pouze jeden dotazovaný uvedl, že se do Zábřehu přistěhoval teprve nedávno. Podle výše uvedených výsledků lze obyvatelstvo v Zábřehu označit za stabilizované.

Otázka č. 2: Uvažujete o tom, že byste se ze Zábřehu někdy v budoucnu odstěhoval (a)?

Polovina dotazovaných (50 %) se v budoucnu ze Zábřehu odstěhovat nehodlá, což je poměrně pozitivní informace. O stěhování uvažuje 18 % respondentů a 32 % dotazovaných zatím neví.

Otázka č. 3: Pokud uvažujete o stěhování, uveďte prosím, kam byste se chtěl (a) přestěhovat a proč.

Celkem o stěhování ze Zábřehu uvažuje devět dotazovaných (18 %). Z toho šest respondentů uvedlo jako důvod stěhování lepší pracovní nabídku v jiné obci, dva vysoké ceny nájemného a jeden stěhování za rodinou. Celkem čtyři dotazovaní se chtějí odstěhovat do menší obce a pět respondentů do většího města.

Otázka č. 4: Jak jste spokojen (a) s podmínkami života v Zábřehu?

Spíše spokojeno je s podmínkami života v Zábřehu 24 % dotazovaných. Spíše nespokojeno je 28 % respondentů a 32 % neví, nebo nemůže posoudit. Naprosto spokojeno je s podmínkami života v Zábřehu pouze 6 % respondentů, naopak 10 % jich je naprosto nespokojeno.

Otázka č. 5: Podíváte-li se na současný stav ve městě a srovnáte ho se stavem před rokem 1990, myslíte si, že současné vedení města i ta předchozí přispěla k rozvoji města?

Pouze 10 % dotazovaných uvedlo, že současné i předchozí vedení města k jeho rozvoji přispělo. Opačný názor mělo 16 % respondentů. Většina (32 %) dotazovaných byla s prací vedení města spíše spokojena, 24 % dotazovaných spíše nespokojeno a 18 % neví, nebo nemůže posoudit.

Otázka č. 6: Vyberte prosím dva až tři nejvýznamnější projekty (investice) na území Zábřehu, jejichž realizace proběhla po roce 1989.

Dotazovaní občané Zábřehu téměř ve všech dotaznicích uvedli rekonstrukci nádraží a přednádražního prostoru a také rekonstrukci zábřežské Interny. Více než 10 % respondentů považuje za významnou investici rekonstrukci fotbalového stadionu, stavbu silničního nadjezdu v Ráječku a výstavbu budovy České spořitelny.

Otázka č. 7: Jste spokojen (a) s nabídkou služeb, které město poskytuje svým občanům?

Relativně spokojeni byli dotazovaní občané s kulturou, zdravotnictvím a školstvím. Více než 30 % respondentů vyslovilo nespokojenost s dopravou a činností policie. Nespokojenost s dopravou patrně vyplývá z vysoké intenzity dopravy v centru města. Projekt, který by měl tento problém vyřešit, zatím realizován nebyl. Nespokojenost dotazovaných s policií je patrně důsledkem jejich špatné zkušenosti s touto institucí.

Otázka č. 8: Myslíte si, že záměr společnosti Wanemi CZ a.s. postavit v Zábřehu papírnu a teplárnu, bude mít pro rozvoj města kladný přínos?

Záměr společnosti Wanemi CZ a.s. postavit v Zábřehu papírnu a teplárnu spalující dřevní štěpku je v současnosti v Zábřehu velice diskutované téma. Celkem 18 % dotazovaných uvedlo, že tento záměr nebude mít pro rozvoj Zábřehu kladný přínos. Opačný názor na tuto problematiku mělo 14 % respondentů. Většina (28 %) dotazovaných hodnotí tento záměr pro rozvoj města jako spíše negativní, 18 % za spíše přínosný a 22 % respondentů svůj názor neuváděl. Názorová hladina občanů města na tuto problematiku je tak poměrně vyrovnaná.

9. ZÁVĚR

Tato bakalářská práce si kladla za cíl zhodnotit socioekonomický vývoj města Zábřeh od dob jeho vzniku až po současnost včetně jeho urbanistické struktury. Zábřeh v průběhu svého vývoje prodělal několik zásadních změn, které však neprobíhaly izolovaně, ale podílely se na nich vzájemně působící prostorové, sociální a ekonomické faktory.

V úvodu práce jsou uvedeny základní přístupy při studiu vývoje měst a definice důležitých pojmů s ním souvisejících. Následující kapitola popisuje metody použité při zpracovávání tohoto tématu. Geografická charakteristika stručně popisuje polohu Zábřehu v rámci České republiky, jeho administrativní členění a fyzicko-geografické podmínky.

První ze dvou hlavních kapitol se zabývá vývojem města v minulosti. Je rozdělena na podkapitoly, které popisují socioekonomický vývoj města v jednotlivých etapách. První z podkapitol je zaměřena na preindustriální období, následuje období průmyslové revoluce a dále vývoj města v průběhu minulého století. Kromě pro město významných historických událostí jsou zde popsány nejdůležitější hospodářské, sociální a prostorové změny.

Druhá hlavní kapitola se zabývá současnými socioekonomickými charakteristikami města, resp. jejich srovnáním mezi dvěma posledními sčítáními lidu. K tomuto srovnání byla použita celá řada demografických charakteristik. Dále jsou zde stručně charakterizovány nejvýznamnější průmyslové podniky ve městě, význam terciárního sektoru a vývoj nezaměstnanosti. Podkapitola věnovaná dopravní infrastruktuře se snaží vyzdvihnout její význam pro současný i budoucí rozvoj města.

Další kapitola se zabývá současnou prostorovou strukturou města. Její fyzická složka je popsána z pohledu stavu bytového a domovního fondu. Podkapitola zabývající se členěním města na sektory popisuje prostorové rozložení funkčních ploch na území města a stručně je charakterizuje. Poslední kapitola se věnuje nejdůležitějším problémům, které v současnosti brání městu v jeho rozvoji. Kromě autorova pohledu zde byl dán prostor subjektivním názorům laické veřejnosti v rámci dotazníkového šetření.

10. SUMMARY

The aim of this bachelory work is to evaluate socioeconomic development of the city Zábřeh with an emphasis on the urban structure. Zábřeh in the course of its history, underwent several significant changes. To these changes involved spatial, social and economic factors.

The first of the two main chapters dealing with the development of Zábřeh in the past. It is divided into subchapters that describe the socioeconomic development of the city in various stages. The second major chapter deals with the current socioeconomic characteristics of the city, respectively the comparison between the two most recent census. In this comparison was used a number of demographic characteristics. There are also briefly described the most important industrial enterprises in the city, the importance of services and development of unemployment. Section devoted to transport infrastructure is trying to highlight its importance for current and future development of the town. The last chapter examines the most important problems that currently hinder the city in its development. In addition to the author's point of view was given by the subjective views of an area of general public within the questionnaire survey.

Key words: socioeconomic development, urban structure, spatial development, inhabitants, migration, labor market, etc.

11. LITERATURA A JINÉ POUŽITÉ ZDROJE

Literatura

BARTOŠ, Josef, et al. *Zábřeh - 750 let*. Zábřeh : Město Zábřeh, 2004. 158 s.

BŘEZINA, Jan. *Zábřežsko : v období feudalismu do roku 1848*. Ostrava : Krajské nakladatelství v Ostravě, 1963. 494 s.

DEMEK, Jaromír, et al. *Zeměpisný lexikon ČSR : Hory a nížiny*. Brno : Agentura ochrany přírody a krajiny ČR, 2006. 580 s. ISBN 80-86064-99-9.

DVOŘÁKOVÁ, Lenka. *Prostorový vývoj města Žďár nad Sázavou*. [s.l.], 2007. 52 s. Univerzita Palackého v Olomouci. Vedoucí bakalářské práce RNDr. Pavel Ptáček, Ph. D. Dostupný z WWW: <http://geography.upol.cz/soubory/studium/bp/2007-geo/2007_Dvorakova.pdf>.

FŇUKAL, Miloš, PTÁČEK, Pavel. *Využití moderních metod a technických pomůcek při terénním cvičení ze socioekonomické geografie*. Olomouc : Katedra geografie, Přírodovědecká fakulta Univerzity Palackého v Olomouci , 2005. 49 s. Dostupný z WWW: <http://geography.upol.cz/soubory/lide/fnukal/KGG_TCSG_01.pdf>.

HORSKÁ, Pavla, MAUR, Eduard, MUSIL, Jiří. *Zrod velkoměsta : urbanizace českých zemí a Evropa*. Praha : Paseka, 2002. 352 s. ISBN 80-7185-409-3.

HUBÁLEK, Josef, et al. *Zábřeh v minulosti i přítomnosti : Vlastivědný sborník, díl I.* Zábřeh : Okresní lidová knihovna v Zábřehu, 1959. 147 s.

HÝBL, Jaroslav. Počátky elektrifikace Zábřežska a Mohelnicka. In *Vlastivědný sborník Severní Morava : Svazek 33*. Šumperk : Vlastivědný ústav v Šumperku, 1977. s. 13-20.

JAKUBEC, Ivan, ZDENĚK, Jindra. *Dějiny hospodářství českých zemí : od počátku industrializace do konce habsburské monarchie*. Praha : Karolinum , 2007. 471 s. ISBN 978-80-246-1035-1.

JEŽEK, Jiří. *Aplikovaná geografie města*. Plzeň : Západočeská univerzita v Plzni, 2004. 151 s. ISBN 80-7043-275-6.

KRATOCHVÍL, Milan. Začala stavba kruhového objezdu. *ZÁBŘEH – informační zpravodaj města Zábřeh*. 8.4.2009, č. 07/2009, s. 1.

MAIER, Karel. *Hospodaření a rozvoj českých měst 1850 - 1938*. Praha : Academia, 2005. 374 s. ISBN 80-200-1245-1.

MYŠKA, Milan. *Problémy a metody hospodářských dějin : Část 1, Metodické problémy studia dějin sekundárního sektoru*. Ostrava : Ostravská univerzita, 1995. 140 s. ISBN 80-7042-425-7.

NETOPILOV, Patrik. *Vývoj vnitřní prostorové struktury města Přerova*. [s.l.], 2006. 83 s. Univerzita Palackého v Olomouci. Vedoucí diplomové práce RNDr. Pavel Ptáček, Ph. D. Dostupný z WWW: <http://geography.upol.cz/soubory/studium/dp/2006/2006_Netopil.pdf>.

OUŘEDNÍČEK, Martin. Teorie stádií vývoje měst a diferenciální urbanizace. In *Geografie : Sborník české geografické společnosti*. Praha : Česká geografická společnost, 2000. Rozhledy. s. 361-369.

PTÁČEK, Pavel, SZCZYRBA, Zdeněk, FŇUKAL, Miloš. Proměny prostorové struktury města Olomouce s důrazem na rezidenční funkce. *Urbanismus a územní rozvoj*. 2007, roč. 10, č. 2, s. 19-26.

QUITT, Evžen. *Klimatické oblasti Československa*. Praha : Academia, 1971. 73 s.

ROTTER, Felix. *Zábřeh : Řemesla a cechy*. Zábřeh : Město Zábřeh, 2002. 15 s.

TOMÁŠ, Martin. *Vývoj a současné problémy prostorové struktury města Pardubice*. [s.l.], 2008. 92 s. Vedoucí diplomové práce RNDr. Pavel Ptáček, Ph. D. Dostupný z WWW: <http://geography.upol.cz/soubory/studium/dp/2008/2008_Tomas.pdf>.

TOUŠEK, Václav; KUNC, Josef; VYSTOUPIL, Jiří a kol. *Ekonomická a sociální geografie*. Plzeň : Aleš Čeněk, 2008. 411 s. ISBN 978-80-7380-114-4.

Územní plán Zábřeh : Textová část. Zábřeh : Město Zábřeh, 2008. 51 s.

Územní plán Zábřeh : Odůvodnění územního plánu. Zábřeh : Město Zábřeh, 2008. 70 s.

VÍTEK, Tomáš. Městský hrad v Zábřeze. In *Vlastivědný sborník Severní Morava : Svazek 84*. Šumperk : Okresní vlastivědné muzeum v Šumperku, 1992. s. 3-7.

VLADIMÍR, Vlček, et al. *Zeměpisný lexikon České socialistické republiky : Vodní toky a nádrže*. Praha : Academia, 1984. 315 s.

Statistické zdroje

Sčítání lidu, domů a bytů k 1. 3. 2001 - obyvatelstvo, byty, domy a domácnosti : Zábřeh.

Praha : Český statistický úřad, 2003. 286 s. ISBN 80-250-0413-9.

Historický lexikon obcí České republiky 1869–2005 : I. díl. Praha : Český statistický úřad, 2006. 760 s. ISBN 80-250-1310-3.

Český statistický úřad. *Statistický lexikon obcí České republiky 2008*. Praha : Český statistický úřad a Ministerstvo vnitra České republiky,, 2008. 1352 s. ISBN 978-80-250-1719-7.

Mapy

QUITT, Evžen. *Mapa Klimatických oblastí 1 : 500 000*. Brno : Geografický ústav ČSAV, 1975.

Syntetická půdní mapa ČR 1 : 200 000. Praha, Ministerstvo zemědělství a Ministerstvo ŽP, 1992.

Internetové zdroje:

Český statistický úřad. *Aktuální informace | ČSÚ Olomoucký kraj* [online]. 2009 [cit. 2009-04-25]. Dostupný z WWW: <<http://czso.cz/xm/redakce.nsf/i/home>>.

Český statistický úřad. *Český statistický úřad | ČSÚ* [online]. 2009 [cit. 2009-04-20]. Dostupný z WWW: <<http://czso.cz/>>.

Český statistický úřad. *Číselník obcí s rozšířenou působností (CISORP) | ČSÚ* [online]. 2009 [cit. 2009-02-08]. Dostupný z WWW: <[http://www.czso.cz/csu/klasifik.nsf/i/ciselnik_obci_s_rozsirenou_pusobnosti_\(cisorp\)](http://www.czso.cz/csu/klasifik.nsf/i/ciselnik_obci_s_rozsirenou_pusobnosti_(cisorp))>.

Český statistický úřad. *Veřejná databáze ČSÚ* [online]. 2009 [cit. 2009-05-06]. Dostupný z WWW: <<http://vdb.czso.cz/vdb/>>.

Český statistický úřad. *Veřejná databáze ČSÚ : Vybrané statistické údaje za obec* [online]. 2009 [cit. 2009-05-09]. Dostupný z WWW: <http://vdb.czso.cz/vdbvo/tabdetail.jsp?cislotab=MOS+ZV01&kapitola_id=5&kontext=t&razi=ta&pro_3980560=541354>.

HBI Česká republika. *HBI Česká republika - B2B databáze firem* [online]. 2009 [cit. 2009-05-08]. Dostupný z WWW: <<http://www.hbi.cz/>>.

HDO Group. *HDO - Vision* [online]. 2009 [cit. 2009-05-08]. Dostupný z WWW: <<http://www.hdo-gmbh.com/web/en/vision/index.php>>.

KAREL, Kubátka. *VLAHY.NET :: Elektrifikace tratě Šumperk – Bludov – (Zábřeh na Moravě)* [online]. 2008 [cit. 2009-03-06]. Dostupný z WWW: <<http://www.vlaky.net/zeleznice/spravy/002612-Elektrifikace-trate-Sumperk-Bludov-Zabreh-na-Morave.asp>>.

K-report, v. o. s.. *K-REPORT český dopravní server* [online]. 2004-2008 [cit. 2009-03-06]. Dostupný z WWW: <<http://www.k-report.net/>>.

Laboratoř geoinformatiky Univerzity J.E.Purkyně. *Oldmaps - Staré mapy* [online]. 2005 [cit. 2009-02-22]. Dostupný z WWW: <<http://oldmaps.geolab.cz/>>.

Master Bike, s.r.o.. *O společnosti » MASTER bike s.r.o.* [online]. 2008 [cit. 2009-05-09]. Dostupný z WWW: <<http://www.masterbike.cz/cz/o-spolecnosti/>>.

MBG, spol. s r.o.. *Návrh prodejen | Regály a regálové systémy - MBG* [online]. 2009 [cit. 2009-05-08]. Dostupný z WWW: <<http://www.mbg.cz/>>.

Mikroregion Zábřezsko. *Historie* [online]. 2009 [cit. 2009-02-08]. Dostupný z WWW: <<http://www.zabrezsko.cz/index.php?a=cat.226>>.

M.K.R. PLUS spol. s r.o.. *M.K.R. PLUS spol. s r.o.* [online]. 2009 [cit. 2009-05-09]. Dostupný z WWW: <<http://www.mkrplus.cz/pages.php?lang=cz>>.

OLMA, a.s.. *OLMA, a.s.* [online]. 2008 [cit. 2009-05-09]. Dostupný z WWW: <<http://www.olma.cz/>>.

Slovácké strojírny, a.s. Uherský Brod. *Slovácké strojírny, a.s. Uherský Brod* [online]. 2008 [cit. 2009-05-09]. Dostupný z WWW: <<http://www.sub.cz/web/index.html>>.

SULKO s.r.o.. *SULKO :: specialista na plastová okna* [online]. 2009 [cit. 2009-05-08]. Dostupný z WWW: <<http://www.sulko.cz/CZ/index.php>>.

Talorm a.s.. *Talorm a.s.* [online]. 2008 [cit. 2009-05-09]. Dostupný z WWW: <<http://www.talorm.cz/>>.

Twist s.r.o.. *Twist s.r.o.* [online]. 2006 [cit. 2009-05-09]. Dostupný z WWW: <<http://www.twistcz.com/cz/firma/>>.

12. SEZNAM PŘÍLOH

1. Dotazník
2. Tab. 1: Seznam ZSJ města Zábřeh v roce 2001
3. Tab. 2: Bazické a řetězové indexy změn počtu obyvatel v Zábřehu v letech 1869 – 2001
4. Tab. 3: Věková struktura obyvatel v ZSJ města Zábřeh v roce 2001
5. Tab. 4: Struktura obyvatelstva podle pohlaví v ZSJ města Zábřeh v roce 2001
6. Tab. 5: Struktura EAO v ZSJ města Zábřeh v roce 2001
7. Obr. 1: Bazické a řetězové indexy změn počtu obyvatel v Zábřehu v letech 1869 – 2001
8. Obr. 2: Vývoj hrubé míry porodnosti a hrubé míry úmrtnosti v Zábřehu
9. Obr. 3: Index stáří v ZSJ města Zábřeh v roce 2001
10. Obr. 4: Podíl obyvatel v poproduktivním věku v ZSJ města Zábřeh v roce 2001
11. Obr. 5: Podíl obyvatel v předproduktivním věku v ZSJ města v roce 2001
12. Obr. 6: Index feminity v ZSJ města Zábřeh v roce 2001
13. Obr. 7: Podíl EAO v primárním sektoru v ZSJ města Zábřeh
14. Obr. 8: Podíl EAO v sekundárním sektoru v ZSJ města v roce 2001
15. Obr. 9: Podíl EAO v terciárním sektoru v ZSJ města Zábřeh v roce 2001
16. Územní plán města Zábřeh v roce 2008

**DOTAZNÍK
ROZVOJ MĚSTA ZÁBŘEH_2009**

Vážená paní, vážený pane

Dovolte mi, abych Vám položil několik otázek, týkající se Vašich osobních pocitů a názorů na problematiku rozvoje města Zábřeh. Vaše odpovědi jsou anonymní a budou použity pouze pro výzkumné účely. Děkuji Vám za spolupráci.

Kontakt: Petr Wolf (Katedra geografie Přírodovědecká fakulta Univerzity Palackého v Olomouci, tř. Svobody 26, 771 46, tel: 721124819)

1. Jak dlouho bydlíte v Zábřehu?

- a) od svého narození - jsem zdejší rodák
- b) větší část svého dosavadního života
- c) menší část svého dosavadního života
- d) teprve nedávno jsem se přistěhoval

2. Uvažujete o tom, že byste se ze Zábřehu někdy v budoucnu odstěhoval (a)?

- a) Ano (pokračujte na otázku č. 3)
- b) Nevím (pokračujte na otázku č. 4)
- c) Ne (pokračujte na otázku č. 4)

3. Pokud uvažujete o stěhování, uveďte prosím, kam byste se chtěl (a) přestěhovat a proč:

KAM:..... PROČ:.....

4. Jak jste spokojen (a) s podmínkami života v Zábřehu?

- a) Naprosto spokojen (a)
- b) Spíše spokojen (a)
- c) Nevím, nemohu posoudit
- d) Spíše nespokojen (a)
- e) Naprosto nespokojen (a)

5. Podíváte-li se na současný stav ve městě a srovnáte ho se stavem před rokem 1990, myslíte si, že současné vedení města i ta předchozí přispěla k rozvoji města?

- a) Ano
- b) Spíše ano
- c) Nevím, nemohu posoudit
- d) Spíše ne
- e) Ne

6. Vyberte prosím dva až tři nejvýznamnější projekty (investice) na území Zábřehu, jejichž realizace proběhla po roce 1989.

Projekty (doplňt)
.....
.....
.....

7. Jste spokojen (a) s nabídkou služeb, které město poskytuje svým občanům?

	spokojen	spíše spokojen	nevím, nedovedu posoudit	spíše nespokojen	nespokojen
zdravotnictví	a)	b)	c)	d)	e)
školství	a)	b)	c)	d)	e)
kultura	a)	b)	c)	d)	e)
doprava	a)	b)	c)	d)	e)
policie	a)	b)	c)	d)	e)

8. Myslíte si, že záměr společnosti Wanemi CZ a.s. postavit v Zábřehu papírnu a teplárnu, bude mít pro rozvoj města kladný přínos?

- a) Ano
- b) Spíše ano
- c) Nevím, nemohu posoudit
- d) Spíše ne
- e) Ne

Děkuji za rozhovor.

9. Pohlaví: a) muž b) žena

10. Věk: a) 15 – 24 b) 25 – 34 c) 35 – 44 d) 45 – 59 e) 60 a více

11. Vzdělání: a) ZŠ b) SŠ bez maturity c) SŠ s maturitou d) VOŠ e) VŠ

12. Jaké je Vaše současné ekonomické postavení?

- a) Zaměstnanec, člen družstva
- b) Soukromý podnikatel, živnostník
- c) V domácnosti
- d) Student
- e) Důchodce
- f) Nezaměstnaný

Příloha č. 2

Tab. 1: Seznam ZSJ města Zábřeh v roce 2001

č. ZSJ	název ZSJ	městská část	název katastru
1	Dolní Bušínov	Dolní Bušínov	Zábřeh
2	Hněvkov	Hněvkov	Zábřeh
3	Pivonín	Pivonín	Zábřeh
4	Václavov	Václavov	Zábřeh
5	Zábřeh-střed	Zábřeh	Zábřeh
6	Sídliště-Severovýchod	Zábřeh	Zábřeh
7	Levenov	Zábřeh	Zábřeh
8	Měkýš	Zábřeh	Zábřeh
9	Leštinská	Zábřeh	Zábřeh
10	17. listopadu	Zábřeh	Zábřeh
11	Mlýnský náhon	Zábřeh	Zábřeh
12	Klárinka	Zábřeh	Zábřeh
13	U nemocnice	Zábřeh	Zábřeh
14	Krumpach	Zábřeh	Zábřeh
15	Skalička	Zábřeh	Zábřeh
16	Ráječek	Zábřeh	Zábřeh
17	Pod Lesnickou	Zábřeh	Zábřeh
18	Na výsluní	Zábřeh	Zábřeh
19	Račice	Zábřeh	Zábřeh
20	Školská	Zábřeh	Zábřeh

Zdroj: ČSÚ, SLDB 2001

Příloha č. 3

Tab. 2: Bazické a řetězové indexy změn počtu obyvatel v Zábřehu v letech 1869 – 2001

rok	počet obyvatel	index bazický (%)	index řetězový (%)
1869	5 790	100,0	100,0
1880	6 017	103,9	103,9
1890	6 599	114,0	109,7
1900	7 166	123,8	108,6
1910	7 918	136,8	110,5
1921	8 078	139,5	102,0
1930	9 122	157,6	112,9
1950	8 449	145,9	92,6
1961	9 293	160,5	110,0
1970	11 420	197,2	122,9
1980	14 253	246,2	124,8
1991	15 005	259,2	105,3
2001	14 561	251,5	97,0

Zdroj dat: Historický lexikon obcí České republiky 1869 – 2005, I. díl

Příloha č. 4

Tab. 3: Věková struktura obyvatel v ZSJ města Zábřeh v roce 2001

název ZSJ	celkem obyvatel	0 – 14		15 – 64		65+		index stáří
		abs.	%	abs.	%	abs.	%	
Dolní Bušínov	0	0	0	0	0	0	0	0
Hněvkov	239	34	14,2	153	64,0	52	21,8	152,9
Pivonín	59	9	15,3	42	71,1	8	13,6	88,9
Václavov	220	44	20,0	131	59,5	45	20,5	102,3
Zábřeh – střed	1 134	199	17,5	759	66,9	176	15,6	88,4
Sídlíště Severovýchod	3 511	482	13,7	2 689	76,6	340	9,7	70,5
Levenov	1 078	192	17,8	713	66,1	173	16,1	90,1
Měkýš	36	6	16,7	28	77,8	2	5,5	33,3
Leštinská	70	7	10,0	54	77,1	9	12,9	128,6
17. listopadu	1 289	192	14,9	873	67,7	224	17,4	116,7
Mlýnský náhon	462	112	24,2	326	70,6	24	5,2	21,4
Klárinka	10	1	10,0	9	90,0	0	0,0	0,0
U nemocnice	1 432	198	13,8	1 044	72,9	190	13,3	96,0
Krumpach	1 581	371	23,5	1 052	66,5	158	10,0	42,6
Skalička	816	170	20,8	552	67,6	94	11,6	55,3
Ráječek	726	141	19,4	496	68,3	89	12,3	63,1
Pod Lesnickou	55	11	20,0	32	58,2	12	21,8	109,1
Na Výsluní	430	76	17,7	343	79,7	11	2,6	14,5
Račice	77	15	19,5	55	71,4	7	9,1	46,7
Školská	1 336	233	17,5	945	70,7	158	11,8	67,8

Zdroj: ČSÚ, SLDB 2001, vlastní výpočty a zpracování

Příloha č. 5

Tab. 4: Struktura obyvatelstva podle pohlaví v ZSJ města Zábřeh v roce 2001

název ZSJ	celkem obyvatel	ženy		muži		index feminity
		abs.	%	abs.	%	
Dolní Bušínov	0	0	0	0	0	0
Hněvkov	239	121	50,6	118	49,4	1 025,4
Pivonín	59	33	55,9	26	44,1	1 269,2
Václavov	220	118	53,6	102	46,4	1 156,9
Zábřeh – střed	1 134	566	49,9	568	50,1	996,5
Sídliště Severovýchod	3 511	1810	51,6	1701	48,4	1 064,1
Levenov	1 078	556	51,6	522	48,4	1 065,1
Měkýš	36	18	50,0	18	50,0	1 000,0
Leštinská	70	35	50,0	35	50,0	1 000,0
17. listopadu	1 289	686	53,2	603	46,8	1 137,6
Mlýnský náhon	462	221	47,8	241	52,2	917,0
Klárinka	10	6	60,0	4	40,0	1 500,0
U nemocnice	1 432	723	50,5	709	49,5	1 019,7
Krumpach	1 581	832	52,6	749	47,4	1 110,8
Skalička	816	406	49,8	410	50,2	990,2
Ráječek	726	371	51,1	355	48,9	1 045,1
Pod Lesnickou	55	32	58,2	23	41,8	1 391,3
Na Výsluní	430	222	51,6	208	48,4	1 067,3
Račice	77	37	48,1	40	51,9	925,0
Školská	1 336	707	52,9	629	47,1	1 124,0

Zdroj: ČSÚ, SLDB 2001, vlastní výpočty a zpracování

Příloha č. 6

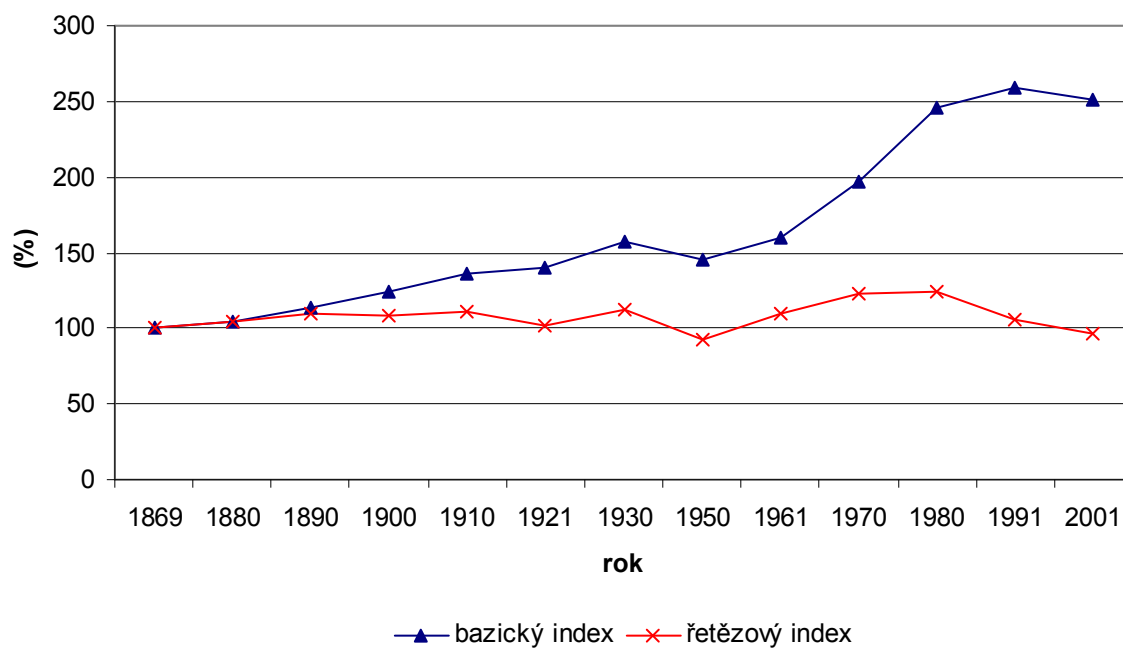
Tab. 5: Struktura EAO v ZSJ města Zábřeh v roce 2001

název ZSJ	celkem EAO		I. sektor		II. sektor		III. sektor		nezjištěno	
	abs.	% ²³	abs.	%	abs.	%	abs.	%	abs.	%
Dolní Bušínov	0	0	0	0	0	0	0	0	0	0
Hněvkov	105	43,9	4	3,8	57	54,3	37	35,2	7	6,7
Pivonín	35	59,3	6	17,1	16	45,7	9	25,7	4	11,4
Václavov	85	38,6	7	8,2	35	41,2	34	40,0	9	10,6
Zábřeh – střed	542	47,8	14	2,6	252	46,5	217	40,0	59	10,9
Sídliště Severovýchod	2 037	58,0	33	1,6	903	44,3	925	45,4	176	8,6
Levenov	463	42,9	15	3,2	200	43,2	217	46,9	31	6,7
Měkýš	21	58,3	3	14,3	8	38,1	8	38,1	2	9,5
Leštinská	33	47,1	1	3,0	12	36,4	18	54,5	2	6,1
17. listopadu	600	46,5	25	4,2	282	47,0	246	41,0	47	7,8
Mlýnský náhon	254	55,0	13	5,1	118	46,5	115	45,3	8	3,1
Klárinka	7	70,0	1	14,3	3	42,9	1	14,3	2	28,6
U nemocnice	749	52,3	25	3,3	303	40,5	366	48,9	55	7,3
Krumpach	772	48,8	13	1,7	338	43,8	369	47,8	52	6,7
Skalička	396	48,5	22	5,6	179	45,2	161	40,7	34	8,6
Ráječek	367	50,6	13	3,5	189	51,5	152	41,4	13	3,5
Pod Lesnickou	21	38,2	0	0,0	8	38,1	11	52,4	2	9,5
Na Výsluní	253	58,8	5	2,0	108	42,7	120	47,4	20	7,9
Račice	36	46,8	0	0,0	15	41,7	20	55,6	1	2,8
Školská	646	48,4	11	1,7	231	35,8	325	50,3	79	12,2

Zdroj: ČSÚ, SLDB 2001, vlastní výpočty a zpracování

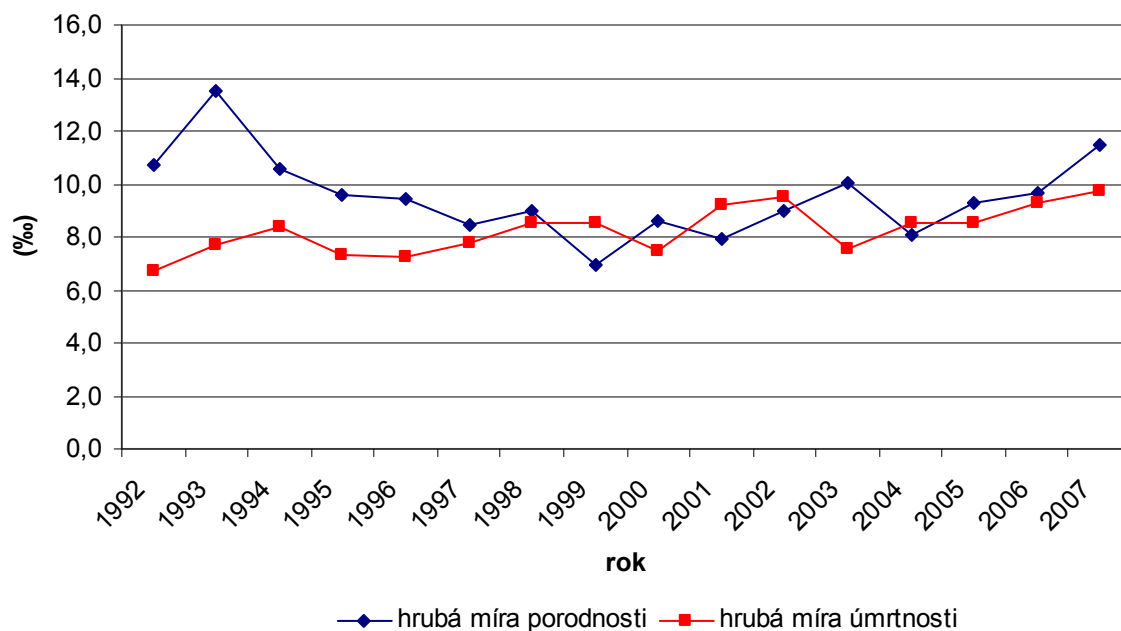
²³ Podíl na celkovém počtu obyvatel ZSJ

Příloha č. 7



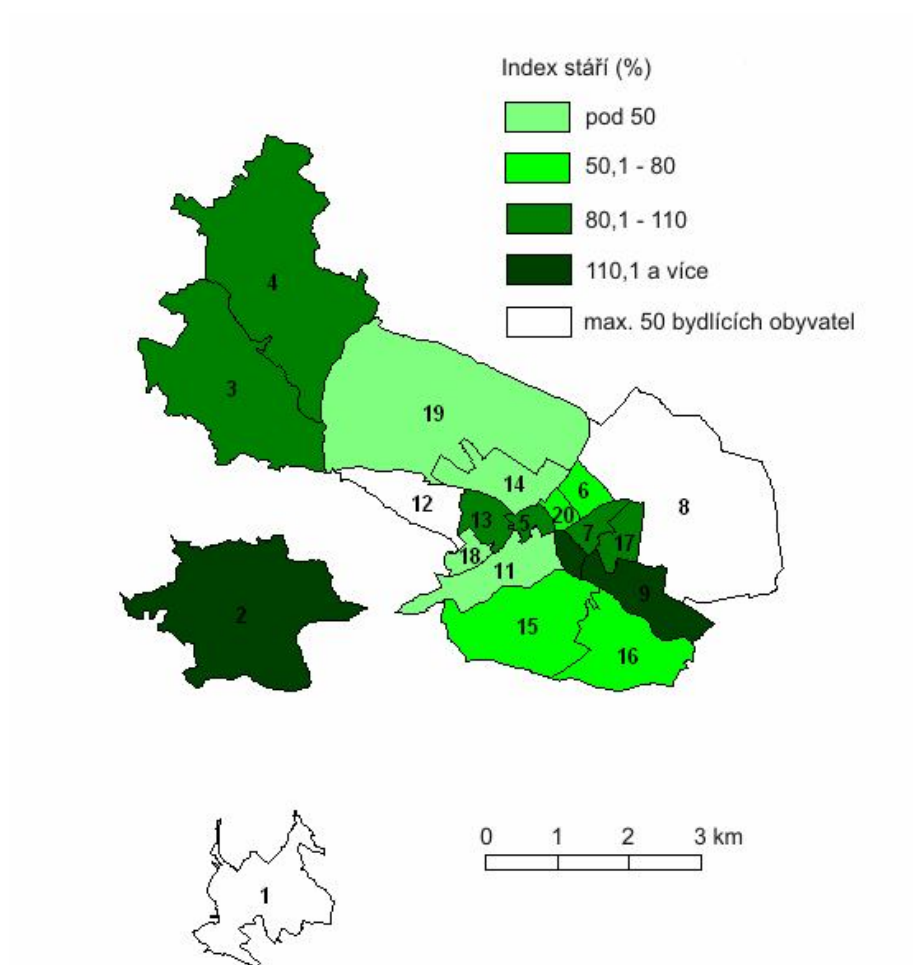
Obr. 1: Bazické a řetězové indexy změn počtu obyvatel v Zábřehu v letech 1869 – 2001
Zdroj dat: Historický lexikon obcí České republiky 1869 – 2005, I. díl

Příloha č. 8



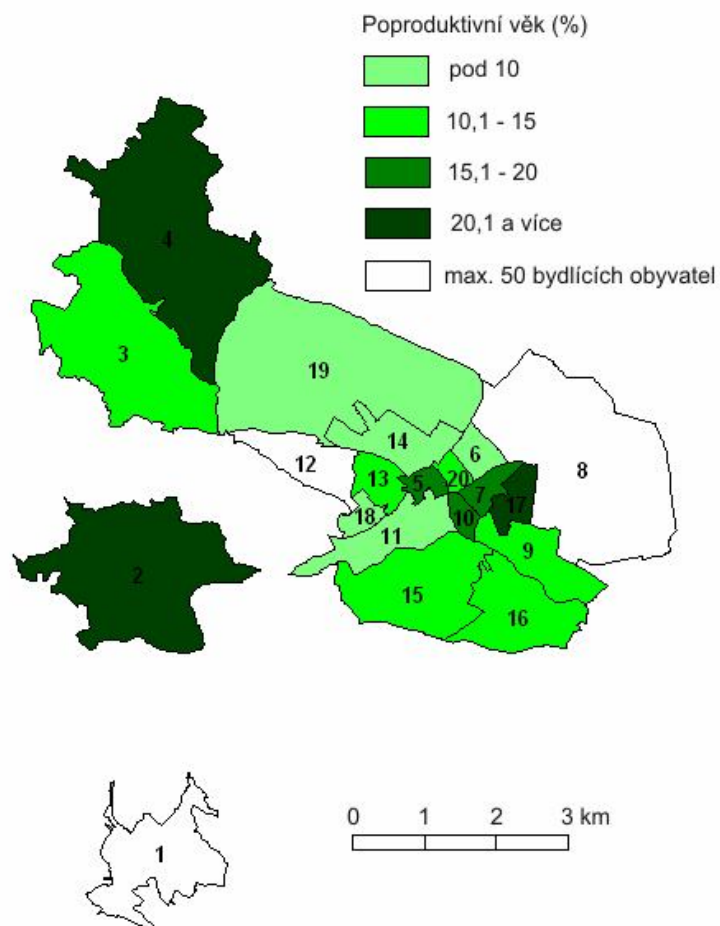
Obr. 2: Vývoj hrubé míry porodnosti a hrubé míry úmrtnosti v Zábřehu v letech 1992 – 2007

Zdroj dat: <http://vdb.czso.cz>



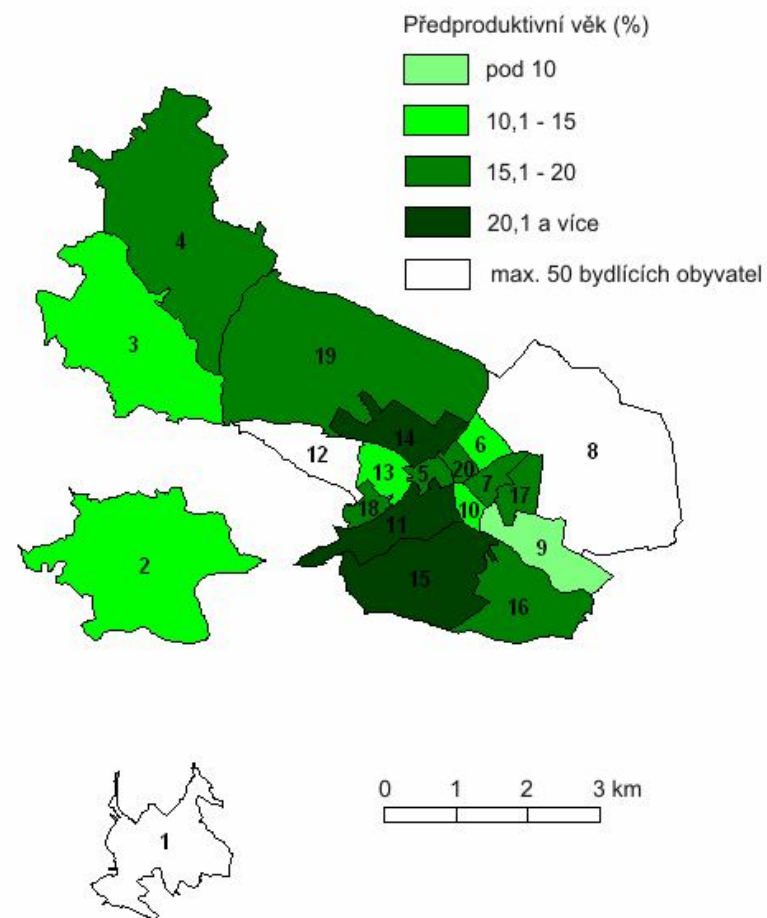
Obr. 3: Index stáří v ZSJ města Zábřeh v roce 2001
Zdroj dat: ČSÚ, SLDB 2001

Příloha č. 10

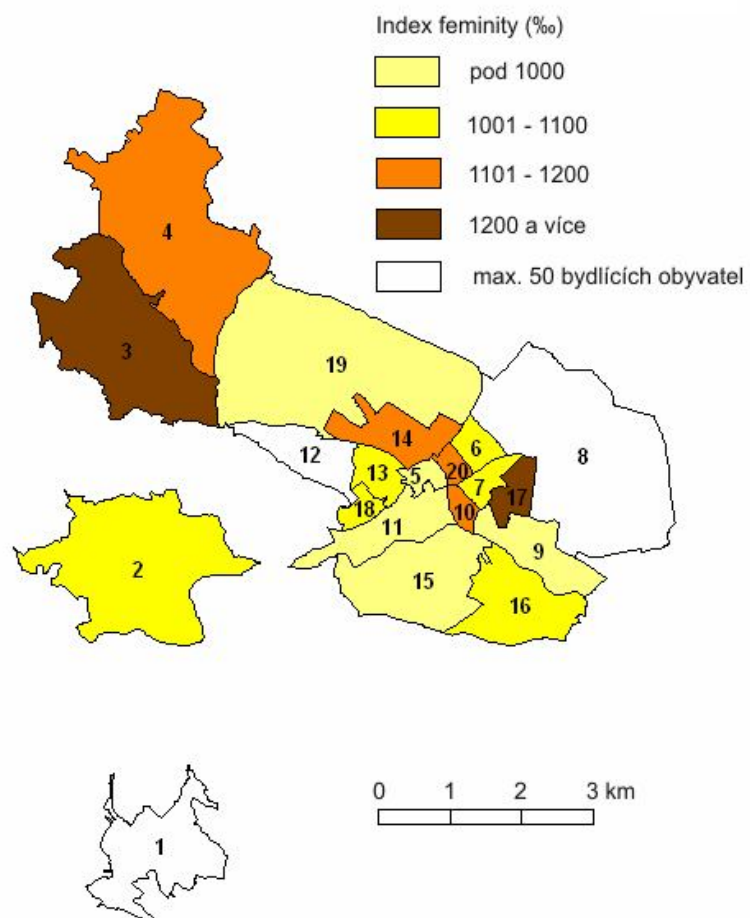


Obr. 4: Podíl obyvatel v poproduktivním věku v ZSJ města Zábřeh v roce 2001
Zdroj dat: ČSÚ, SLDB 2001

Příloha č. 11

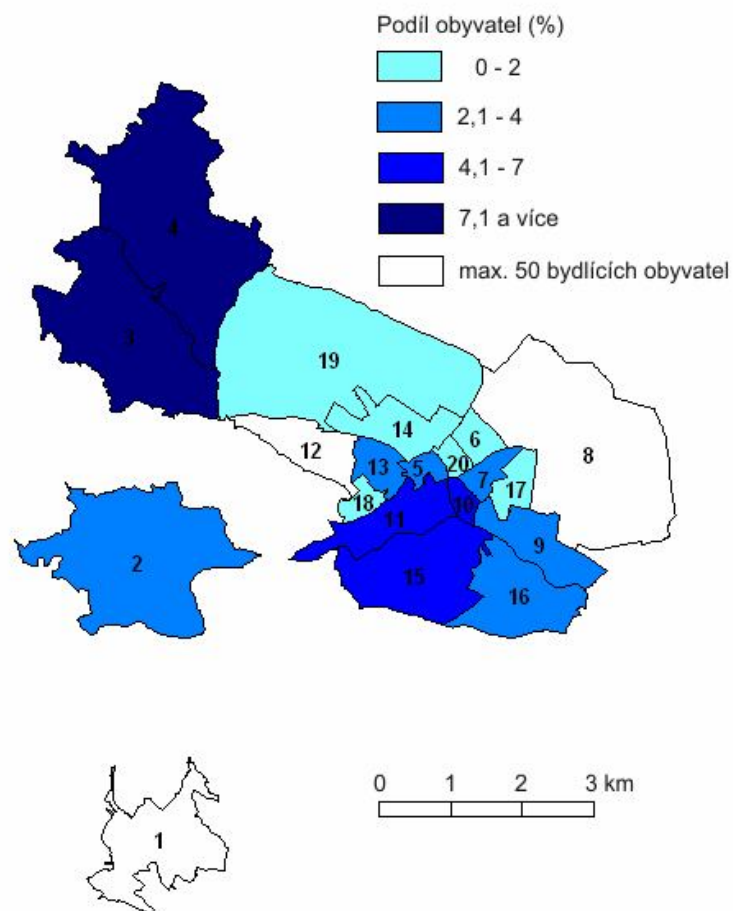


Obr. 5: Podíl obyvatel v předproduktivním věku v ZSJ města Zábřeh v roce 2001
Zdroj dat: ČSÚ, SLDB 2001



Obr. 6: Index feminity v ZSJ města Zábřeh v roce 2001
 Zdroj dat: ČSÚ, SLDB 2001

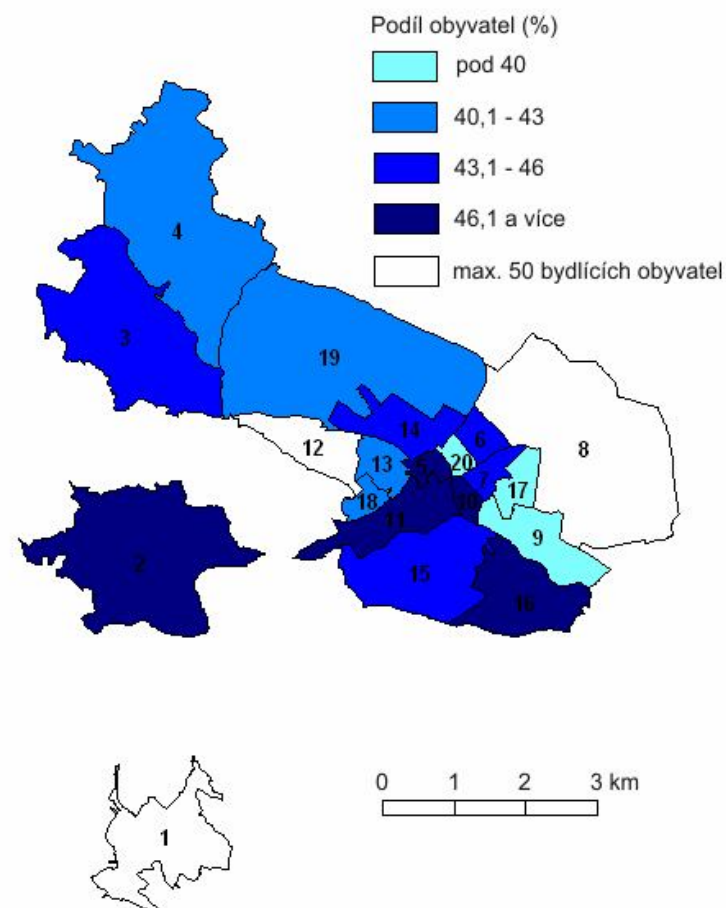
Příloha č. 13



Obr. 7: Podíl EAO v primárním sektoru v ZSJ města Zábřeh v roce 2001

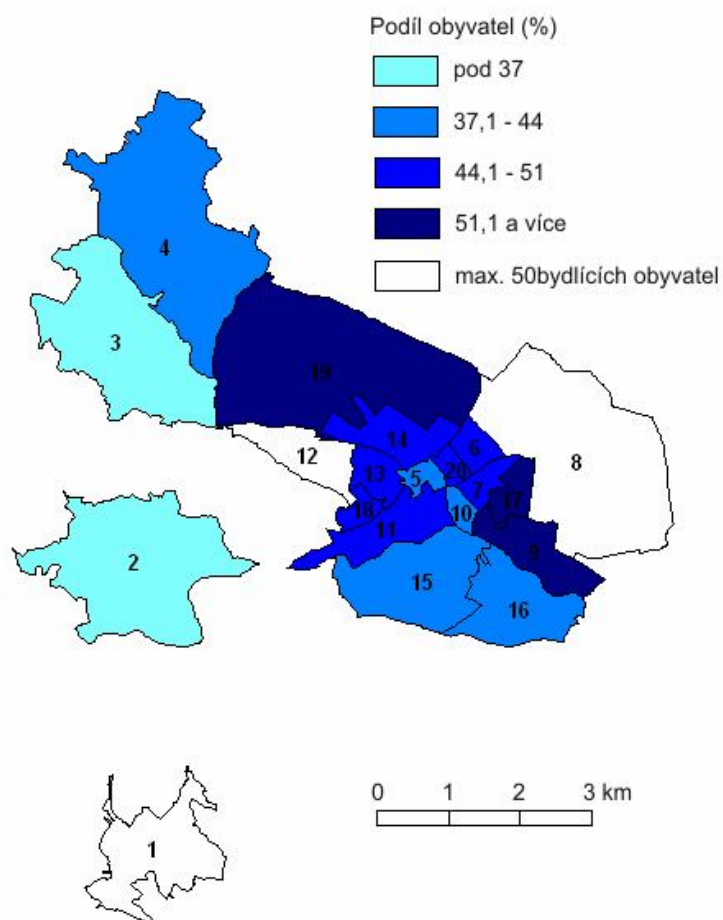
Zdroj dat: ČSÚ, SLDB 2001

Příloha č. 14

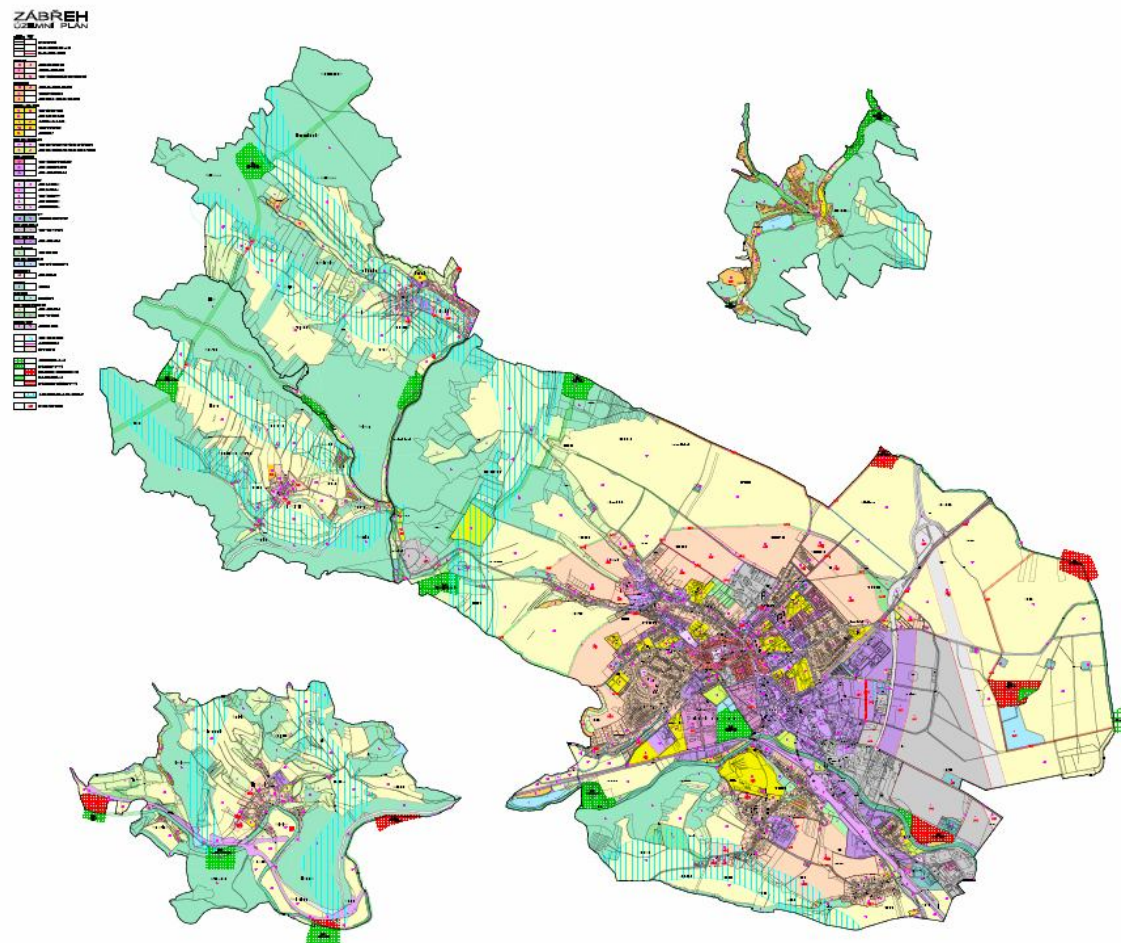


Obr. 8: Podíl EAO v sekundárním sektoru v ZSJ města Zábřeh v roce 2001

Zdroj dat: ČSÚ, SLDB 2001



Obr. 9: Podíl EAO v terciárním sektoru v ZSJ města Zábřeh v roce 2001
 Zdroj dat: ČSÚ, SLDB 2001



Územní plán města Zabřeh v roce 2008
Zdroj: Městský úřad Zabřeh