

**UNIVERZITA PALACKÉHO V OLMOUCI**

Přírodovědecká fakulta

Katedra geografie

Iva SCHALLEROVÁ

**Komplexní socioekonomická charakteristika  
správního obvodu obce s rozšířenou působností**

**Tišnov**

Bakalářská práce

Vedoucí práce: doc. RNDr. Zdeněk SZCZYRBA, Ph.D.

Olomouc 2009

Prohlašuji, že zadanou bakalářskou práci jsem vypracovala samostatně pod vedením doc. RNDr. Zdeňka Szczyrby, Ph.D. a také, že jsem veškerou použitou literaturu a zdroje uvedla v seznamu použité literatury.

V Olomouci dne 7. 5. 2009

.....

podpis autora

Na tomto místě bych ráda poděkovala doc. RNDr. Zdeňku Szczyrbovi, Ph.D. za jeho cenné rady a pomoc při zpracování bakalářské práce.



**Vysoká škola:** Univerzita Palackého

**Fakulta:** Přírodovědecká

**Katedra:** Geografie

**Školní rok:** 2008/2009

## **ZADÁNÍ BAKALÁŘSKÉ PRÁCE**

pro

**IVA SCHALLEROVÁ**

obor

**1301R005 Geografie**

**Název bakalářské práce:**

**Komplexní socioekonomická charakteristika správního obvodu  
obce s rozšířenou působností Tišnov  
Socioeconomic Characteristic of Tišnov district**

**Zásady pro vypracování:**

Cílem bakalářské práce je představit komplexní socioekonomickou charakteristiku správního obvodu pověřeného obecního úřadu Tišnov. Při tvorbě bakalářské práce budou využity bazální geografické charakteristiky, a to s využitím relevantních statistických pramenů (zejména ČSÚ) a širokého spektra regionálně-geografické a regionálně-historické literatury.

***Navržená struktura práce:***

1. Úvod, cíle a metodika práce
2. Geografické vymezení a postavení mikroregionu v širším regionálním kontextu, vazby na ostatní regiony
3. Přírodní potenciál a jeho vztah k socioekonomickému rozvoji
4. Sociálně-demografický potenciál mikroregionu: vývoj obyvatelstva a jeho struktury, pohyby obyvatelstva
5. Hospodářství, ekonomický potenciál mikroregionu, zemědělství, průmysl, služby, významné instituce, trh práce
6. Syntéza poznatků, SWOT analýza
7. Závěr
8. Shrnutí – summary, klíčová slova – key words (v českém a anglickém jazyce)

Bakalářská práce (BP) bude zpracována v těchto kontrolovaných etapách:

bod 2, 3 zadání: červenec-prosinec 2008  
bod 4 zadání: do 28. 2. 2009  
bod 5,6 zadání: do 30. 4. 2009  
zpracování textu BP: leden-duben 2009

**Rozsah grafických prací:** dle potřeb zadání (mapy, grafy, tabulky, příp. fotodokumentace)

**Rozsah průvodní zprávy:** 30-40 stran vlastního textu + BP v elektronické podobě

**Seznam studijní literatury (výběr):**

1. Geografická a vlastivědná literatura vztahující se k městu Tišnov a jeho zázemí
2. Statistické publikace k území vymezeném zadáním BP (Retrospektivní lexikon)
3. Literatura hodnotící obecně proces transformace českého hospodářství po roce 1989

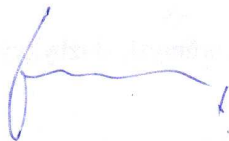
Časopisy: S – státní správa a samospráva, Urbanismus a územní rozvoj

Dokumenty: územní plán, příp. strategický plán střediskového města, kraje

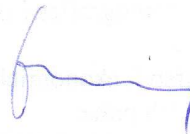
**Vedoucí bakalářské práce:** doc. RNDr. Zdeněk Szczyrba, Ph.D.

**Datum zadání bakalářské práce:** červen 2008

**Termín odevzdání bakalářské práce:** květen 2009



vedoucí katedry



vedoucí bakalářské práce

## OBSAH

1 ÚVOD .....	6
1.1 Úvod a cíl práce .....	7
1.2 Literatura a zdroje vztahující se k zájmovému území .....	7
1.3 Metodika práce .....	9
2 VYMEZENÍ OBLASTI.....	11
3 PŘÍRODNÍ POMĚRY .....	12
3.1 Geomorfologie .....	12
3.2 Klimatologie a hydrologie .....	13
3.3 Půdy a Biota.....	14
3.4 Ochrana přírody .....	15
4 OSÍDLENÍ, HISTORICKO-SPRÁVNÍ VÝVOJ A SÍDELNÍ STRUKTURA.....	16
4.1 Osídlení.....	16
4.2 Historicko-správní vývoj .....	16
4.3 Sídlní struktura.....	20
5 OBYVATELSTVO .....	22
5.1 Vývoj počtu obyvatel.....	22
5.2 Pohyby obyvatelstva .....	24
5.3 Struktura obyvatel podle věku .....	26
5.4 Struktura obyvatelstva podle národnosti.....	28
5.5 Struktura obyvatelstva podle náboženské struktury .....	29
5.6 Vzdělanostní struktura obyvatelstva.....	30
5.7 Struktura obyvatelstva podle ekonomické aktivity.....	32
5.8 Dojížděka obyvatel za prací .....	33
6. HOSPODÁŘSTVÍ.....	35
6.1 Zemědělství.....	35
6.2 Průmysl .....	36
6.3 Služby .....	39
6.4 Doprava.....	40
6.5 Situace na trhu práce .....	41
7 SWOT ANALÝZA.....	44
8. ZÁVĚR .....	46
9. SHRNUTÍ – SUMMARY .....	47
SEZNAM POUŽITÉ LITERATURY A ZDROJŮ .....	49
SEZNAM PŘÍLOH.....	53

# 1 ÚVOD

## 1.1 Úvod a cíl práce

Hlavním cílem této bakalářské práce je zpracování komplexní socioekonomické charakteristiky správního obvodu obce s rozšířenou působností Tišnov. V úvodní části je zmiňováno postavení správního obvodu obce s rozšířenou působností Tišnov v širším regionálním kontextu a základní informace o jeho vnitřní struktuře. V další části je nastíněn popis fyzicko-geografických poměrů, který vede k pochopení jejich vazeb na celkový potenciál regionu. V následující části je popsáno osídlení, historicko-správní vývoj oblasti a sídelní struktura. Následující části práce se už dále zabývají jen vlastní socioekonomickou charakteristikou. Začínají popisem vývoje počtu obyvatel v letech 1861 – 2001, pohybem obyvatelstva, strukturou obyvatelstva podle vybraných kritérií (věk, národnost, náboženství, vzdělanost a ekonomická aktivita), analýzou dojížděky obyvatel za prací. Další samostatná část je zaměřena na hospodářství (zemědělství, průmysl, doprava a služby) a situaci na trhu práce. Na závěr je vypracována přírodní a socioekonomická analýza (SWOT analýza oblasti), která hodnotí silné, slabé stránky oblasti, příležitosti a hrozby oblasti.

## 1.2 Literatura a zdroje vztahující se k zájmovému území

Reformou veřejné správy došlo ke zrušení okresních úřadů a jejich úkoly převzaly od 1. ledna 2003 obce s rozšířenou působností. Sledovaná oblast leží v podhůří Českomoravské vrchoviny, je zajímavá spíše z fyzicko-geografického než ze socioekonomického hlediska. Proto se většina autorů zabývá vlastivědnou a historicko-geografickou tematikou. Často se jedná o starší literaturu, ze které se vychází dodnes. V současnosti jsou vydávány publikace, které iniciuje samotný městský úřad a jednotlivé obecní úřady.

Mezi cennější literaturu patří publikace Tišnovsko, Vlastivěda kraje od Pernštejna k Veveří (Fic a Zapletal, 1999), autor se zabývá fyzicko-geografickým vymezením oblasti, stručně popisuje historický vývoj a obyvatelstvo oblasti. Hlavní část tvoří lexikon obcí spadající do této oblasti, přehled obcí podává základní geografické i historické údaje o obcích. Najdeme v ní také výčet chráněných území. Nejznámější ze starších publikací jsou Okres Tišnovský (Oharek, 1923), Vlastivěda Tišnovska (Šmarda, 1939). Oharek, na rozdíl od Fice, má lexikon obcí více podrobnější, uvádí v něm historické události v datech. Navíc zde popisuje správní vývoj Tišnovského okresu.

Šmarda podrobněji píše o geologickém vývoji a složení. Rozepisuje se také o pravěkém osídlení. Další přínosnou publikací je Květnice a příroda Tišnovska (Lacina, 1999), která se zabývá rostlinstvem a živočištvem a ochranou přírody na Tišnovsku. Mnoho informací, doplňujících znalost historie Tišnova, najdeme v knize Historický místopis Moravy a Slezska v letech 1848 – 1960 (Bartoš a kol., 1988). Dozvíme se o bývalém okrese Tišnov, který vznikl jako soudní okres v roce 1849, jako politický okres až v roce 1896. Text je doplněn statistickými údaji o jednotlivých obcích v okrese. V roce 1966 byl vydán jubilejní sborník ke stoletému výročí závodu Tišnov (nyní Předklášteří). Je v něm popsán vznik a vývoj papírenské výroby v továrně v Předklášteří a v Prudké.

K dané problematice přispívají i časopisy Tišnov fotorevue, vydané v letech 1994 – 1999, které vznikly z iniciativy sdružení Fotorevue. Najdeme v nich články týkající se informací o minulém i současném životě v Tišnově a jeho okolí. Příspěvkem pro ukázkou vymezení území Tišnovska a jeho rozvoje je také zahrnutí do svazku Historický atlas měst České republiky, svazek č. 15 (Doležal a kol., 2005). Jedná se o sešitový svazek A3, skládající se z jednotlivých mapových listů, zobrazujících vývojové tendence města od prvního vojenského mapování až po současnost a rekonstrukční tematické (tematicko–historické) mapy. Dalším literárním segmentem uvádějící relevantní geografické informace jsou články a publikace, které mají většinou informativní charakter a vznikly z iniciativy měst a obcí.

V současné době jedním z hlavních informačních zdrojů o správním obvodu ORP Tišnov jsou internetové stránky měst a obcí. Na oficiálních stránkách města Tišnova<sup>1</sup> je zveřejněná strategická rozvojová studie regionu Tišnovsko využitelná pro region Tišnovsko, zpracovaná firmou Eurovision s.r.o. Zájmové území se týká Dobrovolného svazků obcí Tišnovsko, což je pouze 43 obcí. Ucelený dokument se skládá ze čtyř částí: profil regionu, SWOT analýza, strategie rozvoje a katalog projektů. Cílem této studie je podpořit rozvoj celého území i rozvoj vazeb na sousední mikroregiony. Nejrozsáhlejší zdroj informací jsou internetové stránky Českého statistického úřadu<sup>2</sup>, které poskytují velké množství dat, potřebných v rozličných oblastech této práce. Obdobné informace najdeme také na stránkách Integrovaného regionálního informačního systému<sup>3</sup>, založeného v roce 2004 Centrem pro regionální rozvoj ČR.

---

<sup>1</sup> <http://www.tisnov.cz/>

<sup>2</sup> <http://www.czso.cz/>

<sup>3</sup> <http://www.risy.cz/>



### 1.3 Metodika práce

Nejprve byla zpracována rešerše literatury vztahující se ke správnímu obvodu ORP Tišnov. Tato literatura byla nejvíce využita v kapitole Přírodní poměry a Historicko-správní vývoj a sídelní struktura. Dále jsou v práci použita statistická data, která byla čerpána ze Sčítání lidu, domů a bytů 1991, 2001 a data z publikací zveřejněných Krajskou správou Českého statistického úřadu v Brně. Tato data byla dále zpracována pro vlastní potřeby studie.

Hlavní metodou, která byla zejména využita v 6. kapitole o Obyvatelstvu, je komparace správního obvodu obce s rozšířenou působností Tišnov s vyššími územními jednotkami, a to s Jihomoravským krajem a Českou republikou. Vývoj počtu obyvatel byl zpracován pomocí Historického lexikonu obcí ČR 1869-2001 a zhodnocen na základě výpočtů bazických a řetězových indexů. Bazický index je výsledkem podílu počtu obyvatel ve sledovaném roce a počtu obyvatel v roce 1869 vynásobený 100 a udává stav počtu obyvatel v procentech oproti roku 1869. Řetězový index je výsledkem podílu počtu obyvatel ve sledovaném roce a počtu obyvatel ve předcházejícím sledovaném roce vynásobený 100 a udává stav počtu obyvatel v procentech oproti sledovanému předchozímu roku. Pohyb obyvatelstva je zpracován pomocí hrubé míry porodnosti (hmp), hrubé míry úmrtnosti (hmú), migračního salda, přirozeného přírůstku a celkového přírůstku obyvatelstva.

- Hpm (‰) – vyjadřuje počet živě narozených dětí na 1000 obyvatel středního stavu.
- Hmú (‰) - vyjadřuje počet zamřelých na 1000 obyvatel středního stavu.
- Migrační saldo - udává rozdíl mezi počtem přistěhovalých a počtem vystěhovalých.
- Přirozený přírůstek - udává rozdíl počtu živě narozených a počtu zemřelých.
- Celkový přírůstek - udává součet přirozeného přírůstku obyvatel a migračního salda.

Struktura obyvatelstva je hodnocena pomocí indexu feminity, indexu stáří, indexu závislosti I, II, indexu ekonomické závislosti a syntetického ukazatele vzdělanosti.

Použité indexy byly vypočítány následujícím způsobem:

- Index stáří –  $I_s = (P_{(65+)}/P_{(0-14)}) * 100$ , vyjadřuje poměr počtu obyvatel ve věku 65 a dětí ve věku 0-14 let násobený stem.
- Index feminity –  $I_f = (P_z / P_m) * 100$ , vyjadřuje podíl počtu žen a mužů násobený stem.

- Index ekonomické závislosti –  $i_{ez} = (x_1 + x_3) / x_2$ , kde  $x_1$  je počet dětí ve věku 0-14 let,  $x_2$  je počet obyvatel ve věku 15-64 let a  $x_3$  je počet obyvatel ve věku 65 a více let.
- Index závislosti I –  $i_{z1} = x_1 / x_2$ , vyjadřuje tedy podíl počtu dětí ve věku 0-14 let a počtu obyvatel ve věku 15-64 let.
- Index závislosti II –  $i_{z2} = x_3 / x_2$ , vyjadřuje tedy podíl počtu obyvatel ve věku 65 a více let a počtu obyvatel ve věku 15-64 let.
- Syntetický ukazatel vzdělanosti –  $S = (u_1 / u) + 2 * (u_2 / u) + 3 * (u_3 / u) + 4 * (u_4 / u)$ , kde  $u_1$  je počet obyvatel se základním vzděláním,  $u_2$  je počet obyvatel se středoškolským vzděláním bez maturity,  $u_3$  je počet obyvatel se středoškolským vzděláním s maturitou a  $u_4$  je počet obyvatel s vysokoškolským vzděláním.

Se saldem dojížděky bylo pracováno v podkapitole Dojížděka obyvatel za prací, je to rozdíl mezi počtem obyvatel dojíždějících a vyjíždějících.

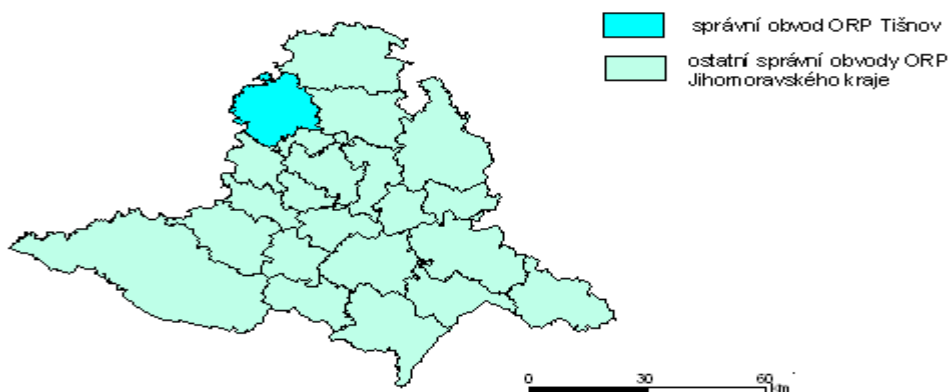
Pro zpracování kapitoly o Hospodářství byla používána databáze HBI (Hoppenstedt Bonnier Information), některé údaje o počtu zaměstnaných osob byly získány vlastním zjištěním. Dále byla také využita data zveřejněná Ministerstvem práce a sociálních věcí za účelem zhodnocení situace na trhu práce.

Grafy a tabulky byly zpracovány pomocí programu Microsoft Excel. Pro sepsání a úpravu textu byl použit editor Microsoft Word. Mapy byly vytvořeny pomocí programu ArcWiew GIS.

## 2 VYMEZENÍ OBLASTI

Zájmovým územím této práce je správní obvod obce s rozšířenou působností Tišnov (dále ORP Tišnov, SO ORP Tišnov), který je současně také správním obvodem obce s pověřeným obecním úřadem Tišnov (POÚ Tišnov). Správní obvod ORP Tišnov je součástí Jihomoravského kraje, okresu Brno - venkov a leží v jeho severozápadní části. V rámci územní jednotky NUTS 2 je součástí sdruženého kraje Jihovýchod. Na západě sousedí s krajem Vysočina (správní obvody ORP Bystřice nad Pernštejnem a ORP Velké Meziříčí), na severozápadě s okresem Blansko (správní obvody ORP Boskovice, ORP Blansko), z východu a jihovýchodu se správními obvody Blansko a Kuřim, z jihu se správním obvodem Rosice. Nejzápadnější bod správního obvodu ORP Tišnov se nachází na území obce Borovník, nejsevernější bod na území obce Osiky. Nejvýchodnější bod leží na území obce Malhostovice a nejnižší bod na území obce Lažánky.

Zkoumané území o celkové rozloze 342,53 km<sup>2</sup> zahrnuje 59 obcí, které tvoří 4,8% z celkové rozlohy kraje (viz. příloha č. 1). Z celkového počtu 21 správních obvodů ORP v Jihomoravském kraji zaujímá tak 11. místo. K 31.12. 2007 má správní obvod 28 141 obyvatel. Zaujímá tak 13. místo a na celkovém počtu obyvatel kraje se podílí 2,5%. Hustota zalidnění je 82 obyvatel na km<sup>2</sup>, je spíše podprůměrná oproti hustotě zalidnění kraje, která činí 159 obyvatel na km<sup>2</sup>. Je to převážně dáno strukturou osídlení s převahou malých obcí. V rámci regionu je Tišnov přirozeným střediskem a zároveň jako jediný má status města. Ale obce spadající do tohoto regionu jsou ve velké míře ovlivňovány blízkostí krajského města Brna a vazby na toto město jsou významné.



Obr. č. 1: Vymezení správního obvodu ORP Tišnov v rámci Jihomoravského kraje

## 3 PŘÍRODNÍ POMĚRY

### 3.1 Geomorfologie

Území správního obvodu ORP Tišnov podle geomorfologického členění spadá do provincie Česká vysočina k Česko-moravské soustavě a je součástí dvou oblastí. Českomoravské vrchoviny, která tvoří téměř celé zkoumané území a Brněnské vrchoviny, která sem zasahuje výběžkem na východě.

Na území správního obvodu se Českomoravská vysočina dělí na severu na Hornosvrateckou vrchovinu, tvořenou podcelkem Nedvědicí vrchovina. Jedná se o členitou vrchovinu vyplněnou horninami krystalinika, permokarbonskými sedimenty a ve sníženinách se vyskytují miocenní sedimenty. Vrchovina představuje mohutnou klenbu proříznutou údolím Svratky a jejich přítoků. V tomto podcelku se nachází nejvyšší bod správního území Sýkoř (702 m n. m.), ležící asi 1,5 km jihozápadně od obce Osiky. Na jihu se Českomoravská vysočina dělí na Křižanovskou vrchovinu tvořenou podcelkem Bítešská vrchovina. Má ráz ploché vrchoviny složené z krystalických břidlic a vyvřelin. Místy jsou uchovány neogenní sedimenty (např. v údolí řeky Loučky) a tropické zvětraliny (např. v okolí obce Lažánky) Zbytek území je vyplněn Oslavanskou brázdou, která je podcelkem Boskovické brázdy a součástí Brněnské vrchoviny. Oslavanská brázda je protáhlá sníženina na permokarbonských a neogenních usazeninách. Sníženina je napříč prořezána vodními toky, např. na zájmovém území se jedná o Svratku. Výraznou ostrovní horou vystupující nad okolní reliéf je vrchol Květnice, tvořený devonskými vápenci, křemenci a granity. Je známá výskytem krasových jevů (Králova jeskyně, jeskyně pod Křížem, Květnická propast) a skalních tvarů na vrcholu. (Demek a kol., 1987)

Geomorfologické členění správního obvodu ORP Tišnov:

**provincie Česká vysočina**

*subprovincie Česko-moravská soustava*

oblast Brněnská vrchovina

**celek Boskovická brázda**

podcelek Oslavanská brázda

okrsek Šerkovická kotlina

okrsek Tišnovská kotlina

oblast Českomoravská vrchovina

**celek Hornosvratecká vrchovina**

podcelek Nedvědicke vrchovina

okrsek Žernovnická hrást'

okrsek Sýkořská hornatina

okrsek Pernštejnská vrchovina

**celek Křižanovská vrchovina**

podcelek Bítešská vrchovina

okrsek Deblínská vrchovina

okrsek Jinašovská pahorkatina

okrsek Bobravská pahorkatina

(Demek a kol., 1987)

### **3.2 Klimatologie a hydrologie**

Celá oblast správního obvodu podle Mapy klimatických oblastí ČSR patří do mírně teplé klimatické oblasti. Ta je charakterizovaná dlouhým, mírným a mírně suchým létem. Přechodné období je krátké, s mírným jarem a mírně teplým podzimem. Zima je krátká, mírně teplá, suchá s krátkým trváním sněhové pokrývky. Konkrétně se na území stýkají 4 podoblasti MT3, MT7, MT9, MT11.

Severozápadní část území patří do podoblasti MT9. Její přirozenou hranicí na východě je řeka Svatka, která ji zároveň odděluje od podoblasti MT3 na

severovýchodě. Na východě zasahuje na území Tišnovska podoblast MT7 a jižní část vyplňuje nejteplejší podoblast MT11. Hranice podoblastí MT7 a MT11 prochází samotným městem Tišnov. Průměrné teploty v lednu na území Tišnovska dosahují -2 až -3 C, v červenci 16 až 18 C. Průměrné roční srážky jsou 600-800 mm, v jižní části regionu do 600 mm. (Quitt, 1975)

Území správního obvodu ORP Tišnov patří do úmoří Černého moře, povodí řeky Dunaje. Hlavním vodním tokem Tišnovska je Svratka, která odvádí vodu z celého území. Pramení na západních svazích Křivého javoru (760 m n. m.) ve Žďárských vrších, ústí zleva do Dyje ve střední nádrži Nové Mlýny (170 m n. m.). Na půdu správního obvodu ORP Tišnov vstupuje u obce Nedvědice a opouští ji u obce Veverská Bitýška. Mezi významnější levostranné přítoky Svratky patří Nedvědička (v Nedvědici) a Loučka (v Předklášteří). K levostranným přítokům náleží Besének (u Tišnova) a Lubě (u Březiny). Hustotu vodní sítě na území regionu doplňují malé toky a několik rybníků, z nichž největší plochu zaujímá Nihovský rybník. Za zmínku stojí jezírko u obce Maršov, které vzniklo po těžbě kaolinu. (Vlček a kol., 1984)

### **3.3 Půdy a Biota**

Na území Tišnovska jsou nejrozšířenějším půdním typem hnědé půdy (kambizemě). Nejčastěji jsou zde zastoupeny hnědé půdy se surovými půdami, vyskytující se zejména podél ostře zaklesnutých říčních údolí. Dále hnědé půdy kyselé a silně kyselé ve vyšších nadmořských výškách. Méně zastoupené jsou pseudogleje s hnědými půdami oglejenými, které se nacházejí v méně členitém terénu (okolí Tišnova) a illimerizované půdy zasahující pouze na jihovýchod území. (Tomášek, 2000)

Podle biogeografického členění České republiky Tišnovsko leží při jihovýchodním okraji hercynské podprovincie a částečně panonské provincie, která zasahuje pouze na jihovýchod území. Celkově oblast spadá do Sýkořského a Brněnského bioregionu. Krajinu Tišnovska lze rozdělit do pěti vegetačních stupňů: 1.dubového, 2.bukodubového, 3. dubobukového 4. bukového, 5. jedlobukového. Společenstva 1. vegetačního stupně se na území vyskytují jen izolovaně, jedná se o nejteplejší plochy území (Květnice). Nejrozšířenější společenstva 2 a 3. vegetačního stupně převládají téměř v celé oblasti a přecházejí ve vyšších polohách do 4. bukového stupně, který zaujímá severní část regionu. Jako první horský typ se označuje 5. jedlobukový vegetační stupeň a to jsou pouze vrcholové části Sýkořské hornatiny. (Fic a Zapletal, 1999)

### 3.4 Ochrana přírody

V minulosti byly zásahy do krajiny na Tišnovsku minimální, i proto je zde zachovaný ráz harmonické zemědělsko-lesní krajiny s přírodně významnými lokalitami. V roce 1992 vyšel nový zákon č.114/1992 Sb.,o ochraně přírody a krajiny, podle kterého byla již vyhlášená chráněná území přeřazena do stávajících kategorií.V současnosti se na území správního obvodu nachází 5 přírodních rezervací a 20 přírodních památek (viz. příloha č. 2 a č. 11). Také sem zasahují 2 přírodní parky. Přírodní park Svratecká hornatina se rozkládá na většině severní části správní oblasti a byl vyhlášen v roce 1995. Jen malé území na jihu správní oblasti pokrývá přírodní park Bílý potok, který byl vyhlášen už v roce 1988.

Nejhustší síť maloplošných chráněných území vznikla na sever od města Tišnov v oblasti Sýkořské hornatiny, v okolí obce Synalov. Mezi nejstarší a nejcennější chráněná území ve správním obvodu ORP Tišnov patří PP Květnice. Byla vyhlášena státní přírodní rezervací již v roce 1950 a podle nového zákona z roku 1992 přehlášena neprávem na přírodní památku. Je jedinečná výskytem zvláště chráněných a ohrožených druhů rostlin a živočichů a jak je již výše zmíněno, výskytem krasových útvarů a nalezištěm vzácných minerálů (např. ametyst, záhněda a křišťál). (Lacina,1999)

## **4 OSÍDLENÍ, HISTORICKO-SPRÁVNÍ VÝVOJ A SÍDELNÍ STRUKTURA**

### **4.1 Osídlení**

Pravěké osidlování Tišnovského regionu do značné míry ovlivnili přírodní podmínky oblasti. První pravěcí lidé začali do oblasti pronikat zhruba před 40 000 lety př. n. l.. Přicházeli na Tišnovsko zejména z jihu podél řeky Svratky nebo z jihovýchodu přes tzv. řečkovicko-kuřimskou sníženinu. Usadili se převážně na jihovýchodě regionu v oblasti Boskovické brázdy, poskytující teplé klima a dostatek úrodných půd. Naopak vrchoviny na severu, severozápadě a západě Tišnovska zůstaly téměř až do vrcholného středověku neosídlené. Tišnovskem přes Boskovickou brázdu v pravěku vedla stezka spojující Polabí s Podunajím.

Podle pravěkých nálezů na území správního obvodu můžeme do starého osídleného území zařadit tyto katastry obcí Drásov, Hradčany, Malhostovice, Sentice, Šerkovice, Tišnov, Všechnovice, Železné, Lomnička, Březina, Hluboké Dvory a Předklášteří. Nálezy zejména z mladší doby kamenné pocházejí z katastrů Braníškov, Drahonín, Hajánky (část Tišnova), Horní Loučky, Lažánky, Lubné, Rašov, Rohozec, Skalička, Skryje a Štěpánovice. K významnějšímu postavení a hustějšímu zalidnění regionu dochází v době bronzové (1250 –750 př. n. l.) ,dále pak převážně v době železné (750 př. n. l. – 0 n. l.), kdy se na území usadili Keltové a budují hradiště. Po době římské (1. – 4. stol. n. l.) a období stěhování národů (5. a 6. stol. n. l.) do oblasti přicházejí první Slované. (Fic a Zapletal, 1999)

### **4.2 Historicko-správní vývoj**

Od 9 století se Tišnovsko stává součástí Velkomoravské říše, prvního státního úvaru na našem území. S pronikáním křesťanství souvisí i první pojmenovávání vsí podle slovanských a křesťanských jmen (např. Chudčice), později podle jmen končící na -ov a -ín (např. Tišnov, Deblín). Dále můžeme rozeznávat osady podle polohy (Březina, Černvír), podle zaměstnání obyvatelstva (Hradčané – Hradčany) a posměšná (např. Závist – část obce Předklášteří). K rozsáhlejšímu osidlování regionu a k výraznějším strukturálním změnám sídel dochází až od 13. století. Rychle postupující osídlování lesnatých vrchovin se odehrávalo v režii významných rodů moravské dvorské šlechty, zvláště pánů z Deblína, Lomnice a Medlova (později



Pernštejnové), kteří tak rozšiřovali své starší majetky a Tišnov se tak stal výchozím bodem nástupu do kolonizovaných oblastí. (Šmarda, 1936)

První písemná zmínka o Tišnově je z roku 1233 a souvisí se založením ženského cisterciáckého kláštera Porta Coeli českou královnou Konstancií (vdova po Přemyslu Otakaru I.) V osudech Porta Coeli se odrážejí do jisté míry dějiny celého Tišnovska, protože události, kde byl klášter v popředí zájmů, se dotýkaly celého kraje. Samotný Tišnov a vsi v jeho blízkosti se staly základním majetkem kláštera na základě glejtu moravského markraběte Přemysla. V 30 letech 13.století Tišnov patrně získal status ekonomického, tržního a správního centra celého okolního panství kláštera. Od roku 1240 bylo Tišnovu uděleno tržové právo a tím dochází k výraznému rozšiřování zastavěné plochy a tak na konci 13. století byl Tišnov již plně utvořeným městským organismem. Za Lucemburků dochází i k růstu ve správní a kulturní sféře, kdy byl ustaven městský soud a farní škola. Slibný vývoj byl přerušen v době husitských válek, kdy na Tišnovsku probíhala válečná tažení a klášter byl na čas opuštěn. Okrajový majetek kláštera byl zabaven okolní šlechtou a správou klášterního majetku i Tišnova se stal rod Pernštejnů, který tak ovlivnil dění v regionu až do počátku 17. století. Tento významný rod měl na hradě Pernštejně své rodové sídlo, v jeho podhradí vznikla obec Nedvědice. Bohužel se zasloužili o zánik kláštera augustiniánek v Doubravníku, který se stal jedním ze správních středisek Pernštejnů. Na sklonku 16. století prodávají Pernštejnové své rodové panství a to se na delší dobu octlo v rukách Lichtenštejnů, pak Mitrovských až do roku 1945. Dalším významný rod, páni z Lomnice, vlastnili vsi kolem Lomnice, také Vratislávku, později Unín, Horní a Dolní Loučky, Sentice. O Lomnici, jejich prvním sídle je první zmínka roku 1239. Nejdéle ji vlastnil rod Serényů (až do roku 1927), který se zasloužil o její rozkvět.

Nebývalý rozkvět řemesel v 16.století změnil Tišnov v město se znaky sídla tohoto typu. Uvolnily se jeho vazby na klášter. Vývoj byl však přerušen třicetiletou válkou v 17. století, kdy švédská tažení město a okolí silně poznamenaly. Počet obyvatelstva se snížil o třetinu, mnoho panství zpusťlo. Hrad Pernštejn byl obléhán, ale nikdy nebyl dobyt. Pozvolný obrat přinesly až tereziánské a josefínské reformy v 18. století. Bylo zrušeno nevolnictví a tak se změnil způsob vrchnostenského hospodaření na dvorech. Roku 1788 Tišnov povýšil mezi statutární města, a to zřízením regulovaného městského magistrátu. Objevují se první manufaktury ( Mundyho textilka, cukrovar, cihelna). Na části klášterního majetku vznikl velkostatek. Po opakovaných

požárech na počátku 19.století začaly četné přestavby měšťanských domů a tato stavební etapa určila stylový ráz města do dnešních dnů. (Fic a Zapletal, 1999)

Buržoazní revoluce v roce 1848 patří k významným mezníkům v našich dějinách. Bylo zrušeno poddanství a došlo k reformě a postátnění veřejné správy. Podle císařského nařízení z 26.6. 1848 (vstoupilo v platnost od roku 1850), se země dělily na kraje a ty dále na nejnižší správní jednotky, kterými se staly politické okresy v čele s okresními hejtmany. V souvislosti s touto správní reorganizací došlo k oddělení soudní moci od správy. Podle Stadionovy reformy obce tvořily tzv. soudní okresy a několik soudních okresů tvořilo politický okres.<sup>4</sup>

Soudní okres Tišnov vznikl již v roce 1849 v rámci politického okresu Brno-venkov, který byl součástí Brněnského kraje. Samostatný politický okres Tišnov vznikl až v roce 1896. Územní rozsah soudního okresu a později okresu politického se nijak výrazně nelišil. V roce 1850 měl soudní okres Tišnov celkem 66 obcí.

V roce 1855 došlo k vytvoření tzv. smíšeného okresního úřadu, který zahrnoval soudní i politickou správu. Avšak toto správní rozdělení nemělo dlouhé trvání, pouze do roku 1868, kdy kraje byly zrušeny a opět byly zavedeny soudní a politické okresy. Toto správní rozdělení mělo trvání až do roku 1949.

V průběhu let 1855 – 1949 se hranice tišnovského soudního okresu a později politického okresu výrazně neměnily. Docházelo jen k menším územním změnám. V roce 1869 měl už okres 80 obcí, protože docházelo k postupnému osamostatňování částí obcí od Tišnova např. Březina, Hradčany, Vohančice a Železné. Počet kolem 80 obcí si okres zhruba zachoval až do zmiňovaného roku 1949. Dále pak některé obce přešly k jinému okresu, jednalo se v roce 1855 o obec Smrček (k p.o. Nové Město na Moravě), v roce 1875 a 1876 o obce Jinačovice (k p.o. Brno-venkov), Horní a Dolní Čepí (k p.o. Nové Město na Moravě). Od roku 1892 odloučeny obce Katov, Křižínkov, Pánov a Radoškov (k p.o. Velké Meziříčí) a dočasně do roku 1898 obce Blahoňov, Kuřimská Nová Ves a Svatoslav. Naopak roku 1898 dodatečně připojena obec Hluboké Dvory (z p.o. Boskovice) a roku 1907 obec Pernštejn (z p.o. Nové Město na Moravě). (Bartoš, 1988)

Po vzniku samostatného československého státu roku 1918, se změny nijak výrazně nedotkly stávající správní struktury. Tišnov nadále zůstal sídlem soudního a politického okresu, akorát od roku 1919 přibyla samostatná berní správa a politická okresní správa byla přejmenována roku 1928 na okresní úřad. Během nacistického

---

<sup>4</sup> [http://www.czso.cz/csu/2004edicniplan.nsf/t/9200404384/\\$File/13n106cd1.pdf](http://www.czso.cz/csu/2004edicniplan.nsf/t/9200404384/$File/13n106cd1.pdf)

okupování v roce 1942 byl celý politický okres Tišnov zrušen a přidělen k okresu Brno-venkov, avšak v roce 1945 se do Tišnova vrátil opět politický okres, řízený okresním národním výborem.

Při nové správní reformě v roce 1949 byly země jako správní jednotky zrušeny a místo toho byly obnoveny kraje a vytvořeny nové okresy. Tišnovský okres byl zmenšen na 69 obcí. Od roku 1953 dochází k integraci samostatných obcí např. Předklášteří s Tišnovem, později pak přibývají další. (Doležal a kol., 2005)

Při další reorganizaci veřejné zprávy v roce 1960 byl okres Tišnov definitivně zrušen a rozdělen mezi nově vzniklé okresy. 27 obcí bylo přičleněno k okresu Brno-venkov, 23 obcí k okresu Žďár nad Sázavou a 15 obcí k okresu Blansko. Město Tišnov bylo zbavené všech příslušných úřadů.

Po roce 1989 započal reformní proces veřejné správy. Dne 31.12.1990 byly zrušeny krajské národní výbory. Státní správa byla představována okresními úřady jako územně nejnižšími orgány. Základem samosprávy se staly obce jako územně správní celky s obecními úřady. Na Tišnovsku se po roce 1989 objevovaly snahy o obnovu okresu Tišnov, ale nebyly nikdy úspěšné. Na počátku 90. let všechny dříve integrované obce využily možnosti osamostatnit se a staly se z nich obce s vlastní samosprávou. Pouze čtyři drobná sídla bez vlastní správy (Hajánky, Hájek, Jamné a Pejškov) zůstala součástí města Tišnov, ač s ním katastrálně nesouvisejí. (Fic a Zapletal, 1999)

Prvním dopadem reformy státní správy bylo zřízení 14 nových krajů v roce 2000, kam byli zastupitelé řádně zvoleni. Návazně k datu 31.12.2002 byla ukončena činnost okresních úřadů a tak veškerá územní správa je nadále představována obcemi a kraji. 1.1.2003 bylo provedeno zákonem č. 314/2002 ustanovení obcí s pověřeným obecním úřadem a obcí s rozšířenou působností. A tak se Tišnov od 1.1. 2003 stává obcí s pověřeným obecním úřadem a obcí s rozšířenou působností a tyto správní obvody jsou vzájemně totožné.<sup>5</sup> K 1. 1. 2005 vstoupil v platnost Zákon č. 387/2004 Sb., o změně hranic krajů, který se také týkal správního obvodu ORP Tišnov.<sup>6</sup> Správní obvod byl rozšířen o 24 obcí o celkové rozloze 12 009 ha, které přešly z kraje Vysočina (ze správních obvodů ORP Bystřice nad Pernštejnem a Velké Meziříčí) (viz. příloha č. 1). Většina obyvatel těchto obcí dojíždí do škol, za prací a k lékaři zejména do Tišnova, Kuřimi a Brna a do Bystřice nad Pernštejnem dojíždí lidé v nízkém počtu. Především to ovlivnilo rozhodnutí obyvatel těchto obcí připojit se k žádosti o změnu hranic. Už v září

<sup>5</sup> [http://www.czso.cz/csu/2004edicniplan.nsf/t/9200404384/\\$File/13n106cd1.pdf](http://www.czso.cz/csu/2004edicniplan.nsf/t/9200404384/$File/13n106cd1.pdf)

<sup>6</sup> [http://www.czso.cz/xb/redakce.nsf/i/jihomoravska\\_\\_n\\_e\\_j\\_\\_o\\_sidelni\\_strukture](http://www.czso.cz/xb/redakce.nsf/i/jihomoravska__n_e_j__o_sidelni_strukture)

2001 došlo k setkání starostů obcí se zákonodárci, aby diskutovali o změně hranic Jihomoravského kraje a Vysočiny. V první fázi byla žádost poslaneckou sněmovnou zamítnuta, následovalo období jednání zastupitelů s krajskými úředníky. V dubnu 2004 byl návrh na změnu hranic podpořen výborem pro veřejnou správu poslanecké sněmovny parlamentu. V květnu 2004 byl zákon schválen všemi poslanci.<sup>7</sup>

Od 1. ledna 2007 vstoupila v platnosti vyhláška č. 513/2006 Sb., o stanovení území okresů České republiky. Smyslem vyhlášky bylo sladění území okresů se správními obvody obcí s rozšířenou působností. Z hlediska správního obvodu ORP Tišnov se změna týkala 13 obcí, které přešly z okresu Blansko do okresu Brno-venkov.<sup>8</sup>

### 4.3 Sídlní struktura

Sídlní struktura správního obvodu ORP Tišnov se vyznačuje velkou sídlní rozdrobeností a dominujícím rysem osídlení na Tišnovsku je velký počet sídel s malým počtem obyvatel. Správní obvod ORP Tišnov je tvořený 59 obcemi, z toho 47 obcí má méně než 500 obyvatel a trvale zde žije více než třetina obyvatel (31,6%). Naopak od 500 do 4 999 obyvatel má pouze 11 obcí a žije zde 38,2% obyvatel. Jen město Tišnov spadá do kategorie nad 5000 obyvatel a na celkové populaci regionu se podílí 30,2%. V obvodu ORP Tišnov se nachází 5 obcí se statutem městys, jedná se o Deblín, Doubravník, Drásov, Lomnici a Nedvědice. Největší obcí podle počtu obyvatel je tedy Tišnov s 8 485 obyvateli, nejmenší Řikonín s 35 obyvateli. Podle rozlohy největší území zaujímá Tišnov (17,13 km<sup>2</sup>) a nejmenší Černvír (1,36 km<sup>2</sup>) (viz. příloha č. 10). Ve správním obvodu ORP Tišnov se některé obce dělí na více částí, celkem na 89 částí obcí. Dvacet obcí má dvě a více místních částí, z toho město Tišnov má 5 místních částí.

Tab. č. 1: Počet obyvatel v obcích správního obvodu ORP Tišnov v roce 2007

Kategorie počtu obyvatel	Počet obcí	Počet obyvatel k 31. 12. 2007	Podíl obyvatelstva
0 – 199	28	3 251	11,6
200 – 499	19	5 635	20
500 – 999	6	4 340	15,4
1 000 – 4 999	5	6 430	22,8
5 000 – 9 999	1	8 485	30,2
<b>celkem</b>	<b>59</b>	<b>28 141</b>	<b>100</b>

Pramen: Městská a obecní statistika. ČSÚ, Brno 2009. Vlastní zpracování.

<sup>7</sup> <http://www.vox-cz.cz/index.php>

<sup>8</sup> [http://www.brno.czso.cz/xb/redakce.nsf/i/zmena\\_hranic\\_okresu\\_od\\_1\\_ledna\\_2007](http://www.brno.czso.cz/xb/redakce.nsf/i/zmena_hranic_okresu_od_1_ledna_2007)

Podle zákona č.128/2000 Sb., o obcích vznikají na území České republiky mikroregiony vzájemnou dohodou obcí jako dobrovolné svazky prosazující společné zájmy, zejména účelné čerpání dotací ze státních fondů a z fondů EU.<sup>9</sup> V tišnovském regionu se nachází celkem 6 mikroregionů, jsou to Dobrovolný svazek obcí Deblín, Mikroregion Bílý Potok, Lomnicko, Mikroregion Čebínka, Mikroregion Porta a Tišnovsko. Obecně společnými cíly je koordinace při řešení problematiky životního prostředí, cestovního ruchu, propagace mikroregionů, podpora obyvatel vesnic a vlastních snah pro trvale udržitelný rozvoj venkova.

Nejvýznamnějším a největším mikroregionem je Tišnovsko, který byl založen v roce 2004. Nyní sdružuje 44 obcí a pokrývá téměř celý správní obvod ORP Tišnov. Nepatří sem obce Běleč, Heroltice, Maršov, Ochoz u Tišnova, Osiky, Rašov, Rohozec, Říkonín, Skryje, Strhaře, Šerkovice, Unín, Úsuší, Všechovice, Zhoř.

---

<sup>9</sup> <http://www.risy.cz/index.php?pid=225&kraj=-1&pishled=M>

## 5 OBYVATELSTVO

### 5.1 Vývoj počtu obyvatel

Vývoj počtu obyvatel v letech 1869 – 2001 ve správním obvodu Tišnov má relativně stagnující charakter, oproti ostatním srovnávaným jednotkám (okres Brno-venkov, Jihomoravský kraj a Česká republika), kde dochází během sledovaného období k prudkému nárůstu obyvatel. V průběhu sledovaného období počet obyvatel ve správním obvodu ORP Tišnov vzrostl pouze o 1 154 obyvatel (104,4 % stavu z roku 1869) Nejvíce odlišný vývoj má obvod ORP Tišnov a Jihomoravský kraj. Právě v Jihomoravském kraji došlo během let 1869 - 2001 k nejvýraznějšímu nárůstu počtu obyvatel, a to o 466 530 obyvatel.

Tab. č. 2: Vývoj počtu obyvatel ve správním obvodu ORP Tišnov v letech 1869-2001.

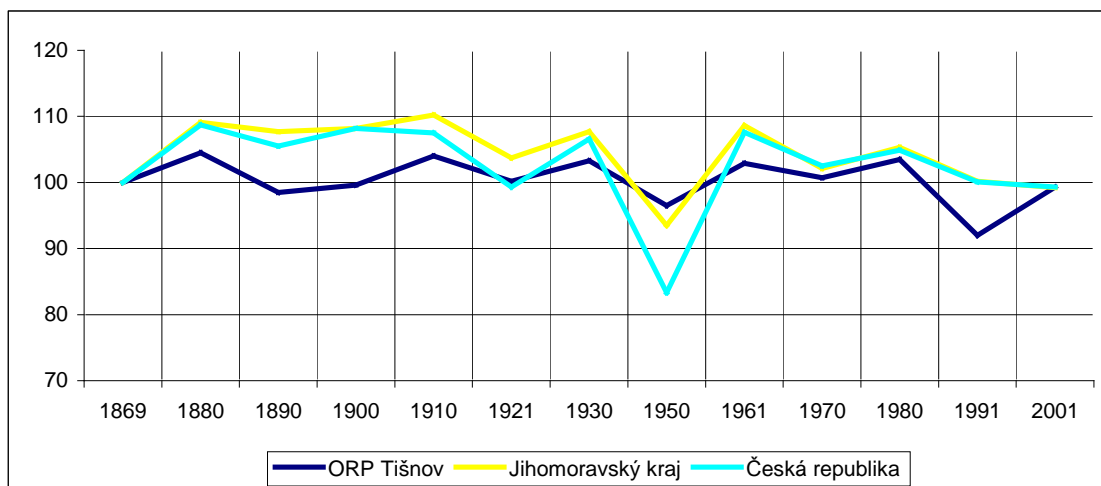
	1869	1880	1890	1900	1910	1921	1930	1950	1961	1970	1980	1991	2001
<b>Počet obyvatel</b>	26002	27177	26780	26675	27743	27792	28705	27712	28510	28712	29707	27342	27156
<b>Bi</b>	100,0	104,5	103	102,6	106,7	106,9	110,4	106,6	109,6	110,4	114,2	105,2	104,4
<b>Ři</b>	100,0	104,5	98,5	99,6	104,0	100,2	103,3	96,5	102,9	100,7	103,5	92,0	99,3

Pramen: Historický lexikon obcí ČR. ČSÚ, Praha 2006; vlastní zpracování

Pozn. Bi - bazický index, Ři – řetězový index

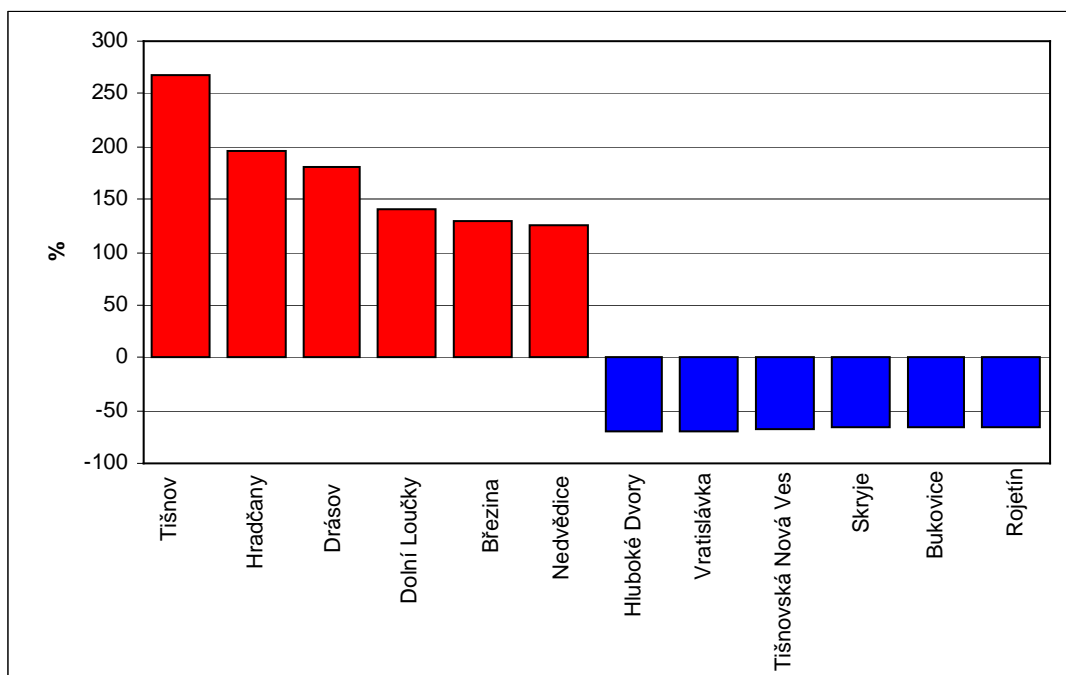
Od prvního sčítání v roce 1869 do roku 1900 ve správním obvodu Tišnov došlo k nárůstu o 673 obyvatel (o 2,6 %). Ani I. světová válka mírný populační růst obyvatelstva neovlivnila, kdy po prvním poválečném sčítání lidu obvod vykazoval nárůst o 1 790 (o 6,9 % oproti roku 1869). Ze srovnávaných jednotek zaznamenala mírný pokles obyvatelstva pouze celá Česká republika, od roku 1910 se počet obyvatel snížil o 67 247 obyvatel. Zato dopad II. světové války byl výraznější, pokles počtu obyvatel se projevil u všech sledovaných jednotek, i když v regionu Tišnovska nebyl nijak výrazný. V letech 1950 – 1980 došlo k nejvýraznějšímu nárůstu populace na Tišnovsku, zejména díky výstavbě panelových sídlišť v Tišnově pro pracovníky uranových dolů na Bystřicku. V roce 1980 dosáhl region nejvyššího počtu obyvatel za sledované období a tento počet nebyl dosud překročen. Jedná se o nárůst o 3 705 obyvatel od roku 1869 (o 14,2 %). U ostatních srovnávaných jednotek se jedná o mnohem prudší růst počtu obyvatel. Po roce 1980 dochází k poklesu a následné stagnaci populace. V roce 2001 měl správní obvod Tišnov 27 156 obyvatel, což je pokles od roku 1980 o 2 551 obyvatel. Snižování populace od nástupu demokracie odpovídá celorepublikovému trendu.

Podle dat ze statistického úřadu k 31.12.2007 má správní obvod 28 141 obyvatel, tudíž v regionu dochází k opětovnému nárůstu počtu obyvatel.



Obr. č.2: Vývoj počtu obyvatel v obvodu ORP Tišnov, Jihomoravského kraje a České republiky v letech 1869-2001 na základě průběhu bazických indexů (Bi)  
(Pramen: Historický lexikon obcí ČR, ČSÚ, Praha 2006; vlastní zpracování)

Ve sledovaném časovém období od roku 1869 do roku 2001 celkem u 14 obcí byl zaznamenán nárůst počtu obyvatel a u 45 obcí pokles počtu obyvatel. Nejvyšší absolutní i relativní nárůst počtu obyvatel nastal u Tišnova, kde došlo ke zvýšení o 5 195 obyvatel ( 267 %). Díky blízkosti města Tišnov a dobré dopravní dostupnosti došlo k nejvýraznějšímu procentuálnímu zvýšení počtu obyvatel u obcí Hradčany (196 %), Drásov (181 %), Dolní Loučky (141%), Březina (129 %) a Nedvědice (125%). Naopak největší relativní úbytek obyvatel zaznamenaly obce Hluboké Dvory pokles o (-69%), Vratislávka (-69 %), Tišnovská Nová Ves (-67 %), Skryje(-66 %), Bukovice (-65 %) a Rojetín (-65 %) (viz. příloha č.12).



Obr. č. 3: Relativní vývoj počtu obyvatel u vybraných obcí správního obvodu ORP Tišnov v období 1869 – 2001

(Pramen: Historický lexikon obcí ČR. ČSÚ, Praha 2006; vlastní zpracování)

## 5.2 Pohyby obyvatelstva

Během sledovaného období 1995 –2007 ve správním obvodu ORP Tišnov nedošlo k nárůstu obyvatel přirozenou cestou. Přirozený přírůstek se v celém sledovaném období vyznačuje zápornými hodnotami, v letech 1995 - 2007 došlo tedy k přirozenému úbytku obyvatelstva o 818 obyvatel. Od roku 1995 dochází k celkovému snižování porodnosti. Nejhorší situace v regionu byla v roce 2000, kdy hrubá míra porodnosti dosáhla ve sledovaném období minima 7,9 ‰ a naopak hrubá míra úmrtnosti svého maxima 12,9 ‰ a tím přirozený přírůstek dosáhl až hodnoty (-134). Avšak počet živě narozených k počtu zemřelých se od roku 2001 zvyšuje a postupně se vyrovnává, v roce 2007 přirozený přírůstek činil jen (-2).

Na druhou stranu celkový přírůstek vyrovnává v celém sledovaném období (1995-2007) kladné migrační saldo, což je poměr přistěhovalých k vystěhovalým. Má na celkový přírůstek pozitivní charakter, až na roky 1997, 1999 a 2000, kdy celkový přírůstek byl záporný a právě v roce 2000 došlo k největšímu celkovému úbytku obyvatel (-102). Během let 1995-2007 se do správního obvodu ORP Tišnov přistěhovalo o 1775 osob více než se jich vystěhovalo. Nejvýraznější vzestup zaznamenal rok 2007, kdy migrační saldo činilo 487 osob, oproti roku 2006 je to nárůst



o 310 osob. Zapříčinila to především výstavba nových bytů na Honech v Tišnově a v jeho nejbližším okolí. Určitou roli zde má atraktivita území pro brněnské obyvatele.

Přirozený přírůstek u jednotlivých obcí ve správním obvodu ORP Tišnov se k 31.12. 2007 pohybuje většinou mezi hodnotami -5 až 5 obyvatel. Nejvyššího přirozeného úbytku dosáhla obec Předklášteří (-24) a naopak nejvyššího přírůstku město Tišnov (49). Migrační saldo v jednotlivých obcích se zhruba pohybuje v hodnotách od -7 do 30 obyvatel. Výjimku tvoří město Tišnov, kde hodnota migračního salda dosahuje 120 obyvatel.

Tab. č. 3: Pohyb obyvatelstva ve správní obvodu ORP Tišnov v letech 1995 - 2007

	1995	1996	1997	1998	1999	2000	2001	2002	2003	2004	2005	2006	2007
<b>Střední stav ob.</b>	27229	27307	27309	27286	27297	27236	27133	27193	27250	27388	27485	27603	27913
<b>Počet živě nar.</b>	291	262	255	234	229	216	223	269	244	249	262	272	304
<b>Počet zemřelých</b>	347	312	328	280	323	350	294	321	343	301	310	313	306
<b>Hmp (‰)</b>	10,7	9,6	9,3	8,6	8,4	7,9	8,2	9,9	9,0	9,1	9,5	9,9	10,9
<b>Hmú (‰)</b>	12,7	11,4	12,0	10,3	11,8	12,9	10,8	11,8	12,6	11,0	11,3	11,3	11,0
<b>Migrační saldo</b>	144	52	33	78	84	32	72	89	242	134	151	177	487
<b>Přir. přírůstek</b>	-56	-50	-73	-46	-94	-134	-71	-52	-99	-52	-48	-41	-2
<b>Cel. přírůstek</b>	88	2	-40	32	-10	-102	1	37	143	82	103	136	485

Zdroj: Demografická ročenka správního obvodu ORP Tišnov, ČSÚ, 2009, vlastní zpracování

Hmp -hrubá míra porodnosti

Hmú - hrubá míra úmrtnosti

Hrubá míra porodnosti Správního obvodu ORP Tišnov v letech 1997 a 2002 se drží na vyšší úrovni než v případě Jihomoravského kraje i nad průměrem České republiky. Avšak v roce 2002 je už hodnota hrubé míry porodnosti stejná jako v Jihomoravském kraji a mírně podprůměrná oproti České republice. Hrubá míra úmrtnosti má ve správním obvodu spíše kolísavý charakter. V Jihomoravském kraji a v České republice dochází k poklesu hrubé míry úmrtnosti a v případě správního obvodu ORP Tišnov jsou hrubé míry úmrtnosti nejvyšší.

Tab. č. 4: Hmp a hmú v letech 1997, 2002 a 2007 ve správním obvodu ORP Tišnov, Jihomoravském kraji a České republice

	1997		2002		2007	
	Hmp(‰)	Hmú(‰)	Hmp(‰)	Hmú(‰)	Hmp(‰)	Hmú(‰)
<b>Správní obvod ORP Tišnov</b>	9,3	12,0	9,9	11,8	10,9	11,0
<b>Jihomoravský kraj</b>	8,5	10,8	9,0	10,6	10,9	10,4
<b>Česká republika</b>	8,8	10,9	9,1	10,6	11,1	10,1

Zdroj: Demografie – pramenná díla, Demografická ročenka správního obvodu ORP Tišnov, Městská a obecní statistika, ČSÚ 2009

Hmp -hrubá míra porodnosti

Hmú - hrubá míra úmrtnosti

### 5.3 Struktura obyvatel podle věku

Na struktuře obyvatel ve správním obvodu ORP Tišnov má největší podíl produktivní skupina. Zejména od druhé poloviny 90. let dochází k nástupu silnější generace sedmdesátých let do věku ekonomické aktivity. Podíl produktivní složky se od roku 1995 do roku 2007 zvýšil o 2,7 procentních bodů ( v absolutních číslech o 1 302 obyvatel), což je pozitivní, protože se jedná o potenciál pracovních sil. Naopak od roku 1995 dochází k výraznějšímu snižování podílu osob ve věku do 15 let a pozvolnému zvyšování osob ve věku 65 a více a tím dochází k tzv. stárnutí populace. V předproduktivní složce došlo ve sledovaném období ke snížení podílu o 3,4 procentních bodů ( v absolutních číslech o 798 obyvatel). Vzestupnou tendencí se vyznačuje poproduktivní složka obyvatelstva, nárůst není až tak výrazný, její zastoupení se ve sledovaném období zvýšilo o 0,7 procentních bodů (o 320 obyvatel).

V letech 1995, 2001 a 2007 index feminity vždy dosahoval přes 100 % což znamená ,že na Tišnovsku žije více žen než mužů. V roce 2007 zde žilo o 413 více žen než mužů. Nejvyšší hodnotu indexu feminity zaznamenala v roce 2007 obec Nelepeč-Žernůvka (154,5 %) a nejnižší obec Říkonín (59,1 %).

Tab. č. 5: Struktura obyvatelstva podle věku a pohlaví ve správním obvodu ORP Tišnov v roce 1995, 2001 a 2007

rok	obyvatelstvo celkem	z toho ženy	z toho ve věku							
			0 - 14		15 - 64		65 a více		index feminity o/	index stáří o/
			abs.	%	abs.	%	abs.	%		
<b>1995</b>	27 317	13 966	4 933	18,1	18 234	66,7	4 150	15,2	104,6	84,1
<b>2001</b>	27 155	13 842	4 394	16,2	18 595	68,5	4 166	15,4	104,0	94,8
<b>2007</b>	28 141	14 277	4 135	14,7	19 536	69,4	4 470	15,9	103,0	108,1

Zdroj: Demografická ročenka správního obvodu ORP Tišnov, Městská a obecní statistika, ČSÚ, Brno 2009, vlastní zpracování

Ukazatelem, vypovídajícím o postupném stárnutí populace v tišnovském regionu je index stáří, který v letech 1995 – 2001 vzrostl o 10,7 procentních bodů a v roce 2007 se zvýšil na hodnotu 108,1 % což znamená, že počet obyvatel v poproduktivním věku převýšil počet obyvatel ve věku předproduktivním. O poklesu podílu dětí do 15 let vypovídá index závislosti I, který v letech 1995 – 2007 klesl o 5,9 procentních bodů. Hodnota indexu závislosti II od roku 1995 do roku 2001 mírně poklesla o 0,4 procentních bodů, je to dáno tím, že podíl produktivní složky výrazněji vzrostl o 1,8 procentních bodů. V letech 2001 –2007 hodnota indexu závislosti II opět vzrostla na 22,9 %. Index ekonomického zatížení v roce 1995 v obvodu ORP Tišnov dosáhl 49,8 % a do roku 2007 se snížil o 5,8 procentních bodů, vypovídá to o zlepšení poměru mezi ekonomicky neaktivní a ekonomicky aktivní složkou obyvatel v rámci věkové struktury, ale také o snížení počtu předproduktivní složky obyvatelstva v letech 1995- 2001.

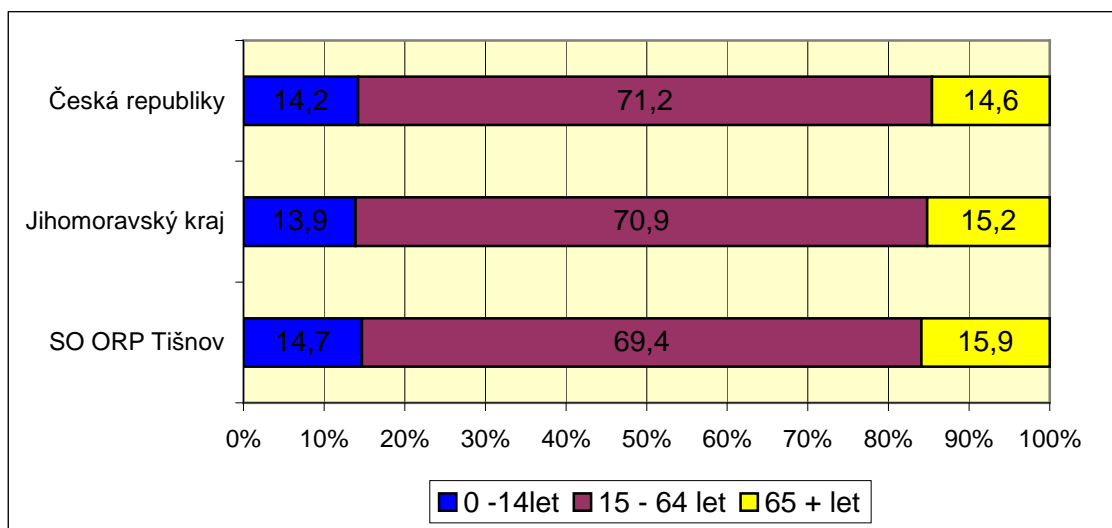
Tab. č. 6: Věková struktura obyvatel správního obvodu ORP Tišnov v roce 1995, 2001 a 2007

	<b>index závislosti I</b>	<b>index závislosti II</b>	<b>index ekonomické závislosti</b>
<b>1995</b>	27,1	22,8	49,8
<b>2001</b>	23,6	22,4	46,0
<b>2007</b>	21,2	22,9	44,0

Zdroj: Demografická ročenka správního obvodu ORP Tišnov, Městská a obecní statistika, ČSÚ, Brno 2009, vlastní zpracování

V rámci jednotlivých obcí ve správním obvodu ORP Tišnov v roce 2007 má nejvyšší podíl předproduktivní složky na celkovém počtu obyvatel obec Nihov (20,2 %) a nejmenší podíl obec Nelepeč-Žernůvka (4,8 %). Produktivní složka je nejvíce zastoupena u obce Rojetín (81,4 %) a nejméně opět u obce Nelepeč-Žernůvka, kde podíl obyvatel dosahuje k necelým padesáti procentům (48,8 %), ale za to je zde zastoupen nejvyšší podíl poproduktivní složky na celkovém počtu obyvatel (46,4 %) a nejmenší podíl je u obce Olší (8,2 %). Vyšší podíl poproduktivní složky než předproduktivní byl v roce 2001 u 29 obcí, v roce 2007 tomu tak bylo u 34 obcí a to vždy z celkového počtu 59 obcí správního obvodu ORP Tišnov. V roce 2005 index stáří dosáhl nejnižších hodnot u obcí Olší a Zhoř, kde žije 2,2 krát vyšší počet obyvatel do 15 let než obyvatel starších 65 let. Na druhé straně existuje 9 obcí, kde index stáří překračuje hodnotu přes 200 %. Nejvíce u obce Nelepeč-Žernůvka, kde počet obyvatel starších 65 let je 10 krát vyšší než počet obyvatel do 15 let (viz. příloha č.14).

Ve srovnání s Českou republikou a Jihomoravským krajem v roce 2007 má obvod ORP Tišnov vyšší zastoupení u předproduktivní a poproduktivní složky obyvatelstva. Předproduktivní složka obyvatel je v obvodu o 0,5 procentních bodů vyšší než v České republice a o 0,8 procentních bodů vyšší než v Jihomoravském kraji. Poproduktivní složka obyvatel je vyšší o 1,3 procentních bodů než v České republice a o 0,7 procentních bodů než v Jihomoravském kraji. Jen produktivní složka obyvatel odvodu ORP Tišnov vykazuje nižší hodnoty než u ostatních srovnávaných jednotek. Je o 1,8 procentních bodů nižší než v České republice a o 1,5 procentních bodů nižší než v Jihomoravském kraji. Celkově je tedy struktura obyvatel podle věkových kategorií mírně horší než v případě České republiky a Jihomoravského kraje.



Obr. č. 4: Srovnání struktury obyvatelstva podle věkových kategorií v roce 2007 ve správním odvodu ORP Tišnov, v Jihomoravském kraji a v České republice (Zdroj: Městská ročenka krajů, Městská a obecní statistika, ČSÚ, Brno 2009, vlastní zpracování)

#### 5.4 Struktura obyvatelstva podle národnosti

Správní obvod ORP Tišnov je národnostně homogenní. Při sčítání lidu v roce 2001 se z celkového počtu obyvatel v obvodu ORP Tišnov k jiné než české a moravské národnosti přihlásilo pouze 3,4 % obyvatel. Českou národnost uvedlo 77,6 % obyvatel a moravskou 18,9 % obyvatel. Podíl moravské národnosti u obvodu ORP Tišnov je vyšší než u ostatních sledovaných jednotek, s porovnáním s Českou republikou je téměř pětinašobný. Ostatní národnosti mají ve správním obvodu ORP Tišnov pouze minimální zastoupení.

U dvou obcí podíl obyvatel české národnosti přesahuje přes 90 %, nejvíce u obce Černvír (91,1 %) a naopak nejméně u obce Drahonín (55,5 %), kde je vysoký

podíl moravské národnosti (37,8 %), nejvyšší ze všech obcí v regionu (viz. příloha č. 16).

Tab. č. 7: Srovnání struktury obyvatelstva podle národnosti ve správním odvodu ORP Tišnov, v Jihomoravském kraji a v České republice v roce 2001

	Celkem	z toho %		
		Česká	Moravská	Ostatní
<b>SO ORP Tišnov</b>	27 155	77,6	18,9	3,4
<b>Jihomoravský kraj</b>	1 127 718	78,1	17,6	4,3
<b>Česká republika</b>	10 230 060	90,4	3,7	5,9

Zdroj: SLDB 2001, ČSÚ, vlastní zpracování

### 5.5 Struktura obyvatelstva podle náboženské struktury

Při srovnání sčítání lidu za roky 1991 a 2001 došlo k výraznému snížení počtu věřících obyvatel (11,9 %). V roce 2001 také výrazně vzrostl počet obyvatel bez vyznání (15,3 %). V roce 1991 město Tišnov mělo nejnižší podíl věřících obyvatel v rámci správního obvodu ( 55,9 %).

Tab. č. 8: Srovnání struktury obyvatel podle náboženského vyznání ve správním obvodu ORP Tišnov v roce 1991 a 2001

Rok	Obyvatel celkem	Věřící		Bez vyznání		Nezjištěno	
		abs.	%	abs.	%	abs.	%
<b>1991</b>	26 747	18 216	68,1	4838	18,1	3 692	13,8
<b>2001</b>	27 155	15 265	56,2	9 075	33,4	2 815	10,4

Zdroj: SLDB 1991, 2001, ČSÚ, vlastní zpracování

Pozn.: Data za sčítání lidu v roce 1991 bez obcí Katov, Křižínkov, Níhov, které byly částmi obce Velká Bíteš, proto jsou údaje podhodnoceny.

Správní obvod ORP Tišnov se vyznačuje vysokým počtem věřících. Při posledním sčítání lidu v roce 2001 se k nějaké víře přihlásilo 56,2 %, což je o 12,5 procentních bodů více než u Jihomoravského kraje a o 24,1 procentních bodů více než je celorepublikový průměr. Naopak jedna třetina obyvatel v regionu Tišnov je bez vyznání, což je podprůměrná hodnota oproti Jihomoravskému kraji a České republice, kde podíl osob bez vyznání sahá až téměř 60 %. Při sčítání v roce 2001 byl také zaznamenán vysoký podíl obyvatel, u kterých nebylo zjištěno vyznání, jedná se o 10,4 % obyvatel v celém obvodu ORP Tišnov.

Tab. č. 9: Srovnání struktury obyvatel podle náboženského vyznání ve správním obvodu ORP Tišnov, v Jihomoravském kraji a v České republice v roce 2001

	Obyvatelstvo celkem	Věřící		Bez vyznání		Nezjištěno	
		abs.	%	abs.	%	abs.	%
<b>Správní obvod ORP Tišnov</b>	27 155	15 265	56,2	9 075	33,4	2 815	10,4
<b>Jihomoravský kraj</b>	1 127 718	492 323	43,7	535 784	47,5	99 611	8,8
<b>Česká republika</b>	10 230 060	3 288 088	32,1	6 039 991	59,0	901 981	8,8

Zdroj: SLBD 2001, ČSÚ, vlastní zpracování

U devíti obcí ve správním obvodu ORP Tišnov dle sčítání v roce 2001 podíl věřících přesáhl 80 %. Nejvyššího podílu věřících dosáhla obec Lubné (94,4 %), relativně nízký počet zaznamenala obec Březina (40,1 %). Tradičně se většina věřících hlásí k římskokatolické církvi . Nejvyšší zastoupení římskokatolické církve je u obce Lubné, kde se všichni věřící hlásí pouze k této církvi (94,4 %) (viz. příloha č.18).

## 5.6 Vzdělanostní struktura obyvatelstva

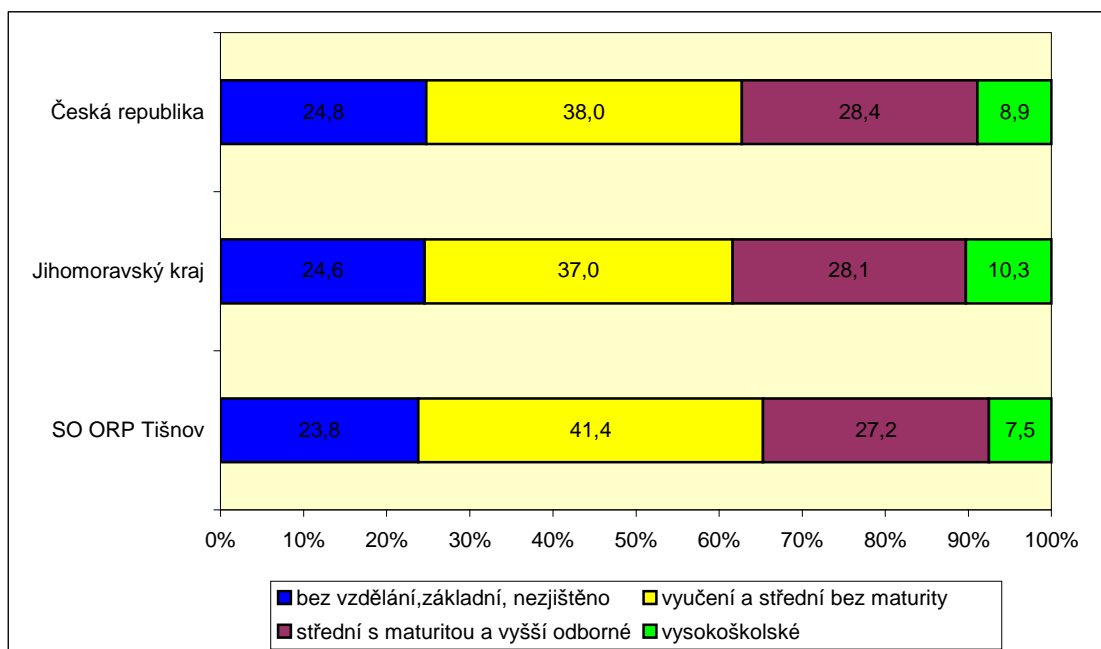
Syntetický ukazatel vzdělanosti vypovídá o tom, že úroveň vzdělání obyvatel ve správním obvodu ORP Tišnov téměř odpovídá situaci v Jihomoravském kraji a v České republice, kde se hodnota syntetického ukazatele vzdělanosti shoduje (2,2). V Tišnovském regionu je zaznamenán nižší podíl obyvatel s vysokoškolským vzděláním. V porovnání s Jihomoravským krajem je nižší o 2,8 procentních bodů, kde vysokoškolsky vzdělané obyvatelstvo je převážně koncentrováno do Brna a v rámci celé České republiky je podíl nižší o 1,4 procentních bodů. Na Tišnovsku převládá skupina obyvatel s vyučením nebo středním vzděláním bez maturity. Je to o 4,4 procentních bodů více než v kraji a o 3,4 procentních bodů více než v České republice. Druhou nejpočetnější skupinou v regionu jsou osoby s úplným středoškolským a vyšším odborným vzděláním, kde podíl je o něco nižší než v Jihomoravském kraji (o 0,9 procentních bodů) a v České republice (o 1,2 procentních bodů). Další výraznější skupinou jsou obyvatelé bez vzdělání či se základním vzděláním, jejich podíl je přibližně o 1 procentní bod nižší než u Jihomoravského kraje a České republiky.

Tab. č. 10: Vzdělanostní struktura obyvatel ve správním odvodu ORP Tišnov, v Jihomoravském kraji a v České republice v roce 2001

	z toho %									
	celkem obyv. 15leté a starší	bez vzdělání, základní, nezjištěno		vyučení a střední bez maturity		střední s maturitou a vyšší odborné		Vysokoškolské		syntetický ukazatel vzdělanosti
	abs.	abs.	%	abs.	%	abs.	%	abs.	%	
<b>SO ORP Tišnov</b>	22 667	5404	23,8	9 389	41,4	6 168	27,2	1 689	7,5	2,2
<b>JM kraj</b>	947 580	232 657	24,6	351 000	37,0	266 099	28,1	97 824	10,3	2,2
<b>Česká republika</b>	8 575 198	2 126 168	24,8	3 255 400	38,0	2 431 171	28,4	762 59	8,9	2,2

Zdroj: SLBD 2001, ČSÚ, vlastní zpracování

Z hlediska jednotlivých obcí ve správním obvodu ORP Tišnov je hodnota syntetického ukazatele vzdělanosti u 43 obcí rovna nebo vyšší než 2,0. Nejvyšší hodnota 2,3 je v obcích Doubravník, Předklášteří a Tišnov, nejnižší v obci Braníškov a to 1,3. Nejvyšší podíl osob pouze se základním vzděláním nebo bez vzdělání je v obci Nelepeč-Žernůvka (54,7 %) a podíl s vysokoškolsky vzdělaným obyvatelstvem je nejvyšší v obci Synalov (13,3 %) (viz. příloha č. 4 a č.10).



Obr. č. 5: Vzdělanostní struktura obyvatel ve správním odvodu ORP Tišnov, v Jihomoravském kraji a v České republice v roce 2001

(Zdroj: SLDB 2001, ČSÚ, vlastní zpracování)

## 5.7 Struktura obyvatelstva podle ekonomické aktivity

V období mezi lety 1991 a 2001 se počet ekonomicky aktivních obyvatel (dále jen EAO) snížil o 292, v potaz musíme brát i tři výše zmíněné obce, které v roce 1991 byly součástí Velké Bíteše a nejsou ke správnímu obvodu ORP Tišnov započítané. Tudíž rozdíl by se mohl vyšplhat i výše.

Jestliže v roce 1991 v priméru pracovalo téměř 16 % EAO správního obvodu, v roce 2001 to bylo o 9,7 procentních bodů méně. Nejvyšší nárůst podílu EAO obyvatelstva od roku 1991 byl v terciéru, kdy podíl EAO vzrostl o 11,9 procentních bodů.

Tab č. 11: Ekonomická aktivita obyvatelstva ve správním odvodu ORP Tišnov v roce 1991 a 2001

Rok	EAK celkem	(% na celkovém)	z toho					
			primér		sekundér		terciér	
			abs.	%	abs.	%	abs.	%
1991	13 262	49,6	2 049	15,8	6 510	50,3	4 376	33,8
2001	12 970	46,1	761	6,1	6007	48,2	5693	45,7

Zdroj: Zdroj: SLBD 1991, 2001, ČSÚ, vlastní zpracování

Pozn.: Data za sčítání lidu v roce 1991 bez obcí Katov, Křižínkov, Níhov, které byly částmi obce Velká Bíteš, proto jsou údaje podhodnoceny.

Při srovnání správního obvodu ORP Tišnov s ostatními vyššími územními celky je podíl ekonomicky aktivního obyvatelstva nižší v průměru o 4,8 procentních bodů. Nejvíce EAO je zaměstnáno ve druhém sektoru národního hospodářství (48,2 %), zatímco v Jihomoravském kraji je tento podíl o 8 procentních bodů nižší a v České republice o 7,4 procentních bodů. Naopak v ostatních srovnávaných jednotkách je více jak polovina EAO zaměstnávána v terciéru, kdežto v Tišnovském regionu je to jen necelých 50 %. V poměru k Jihomoravskému kraji je to o 8,6 procentních bodů méně a k České republice o 8,8 procentních bodů méně. Tradičně nejnižší podíl EAO u všech srovnávaných jednotek je zaměstnán v priméru. Avšak u správního obvodu ORP Tišnov je tento podíl v porovnání s Jihomoravským krajem a Českou republikou o málo vyšší.



Tab. č.12: Ekonomická aktivita obyvatelstva ve správním odvodu ORP Tišnov, v Jihomoravském kraji a v České republice v roce 2001

	EAO		z toho					
	celkem	(% na celkovém počtu obyvatel)	primér		sekundér		terciér	
			abs.	%	abs.	%	abs.	%
<b>SO ORP Tišnov</b>	12 970	46,1	761	6,1	6007	48,2	5693	45,7
<b>Jihomoravský kraj</b>	568 315	50,4	28 259	5,3	214 329	40,2	291 025	54,3
<b>Česká republika</b>	5 253 400	51,4	230 475	4,7	1 980 672	40,8	2 644 418	54,5

Zdroj: SLBD 2001, ČSÚ, vlastní zpracování

Pozn.: EAO – ekonomicky aktivní obyvatelstvo

Při srovnávání hodnot za jednotlivé obce ve správním obvodu ORP Tišnov dle sčítání lidu v roce 2001 byl celorepublikový podíl EAO na celkovém počtu obyvatel (51,4 %) překročen u tří obcí. Nejvyššího podílu EAO na celkovém počtu obyvatel dosáhla obec Rohozec, a to 53,9 %. Nejmenší podíl EAO na celkovém počtu obyvatel je v obci Nelepeč-Žernůvka, a to pouze 23,4 %, je to způsobeno tím, že v obci žije vysoký počet lidí v poproduktivním věku. Nejvíce EAO zapojeného v priméru je v obci Lubné (40,9 %), kde tento podíl převažuje nad ostatními sektory národního hospodářství. Vzhledem k horší dopravní dostupnosti větší obce a nízkému počtu pracovních příležitostí je přirozené, že většina obyvatel pracuje v primárním sektoru. Naopak v obci Doubravník je zastoupení primárního sektoru nejnižší (1,8 %). Převládajícím sektorem u většiny obcí ve správním obvodu ORP Tišnov je sekundér. U 8 obcí přesahuje podíl EAO zaměstnaných v sekundéru 60,0 %, přičemž nejvíce zapojeného EAO v sekundéru je v obci Ochoz u Tišnova ( 69,0 %) a nejméně v obci Lubné ( 23,7 %). Celkem u 9 obcí převažuje podíl EAO pracujících v terciéru a v jedné obci je podíl EAO stejný jak v terciéru, tak i v sekundéru, jedná se o obec Vratislávka (45,8 %). Největší zastoupení terciálního sektoru je v obci Borač (64,6 %), nejméně v obci Rojetín (11,5 %).

V rámci města Tišnov je zastoupení EAO v primárním sektoru minimální (1,9 %), nejvyšší podíl EAO je v terciálním sektoru (54,5 %), který je o 8,8 procentních bodů vyšší než je průměr za správní obvod ORP Tišnov. Naopak podíl EAO zapojeného v sekundéru je u města Tišnov nižší o 4,6 % (viz. příloha č. 5 a č. 20).

### 5.8 Dojížd'ka obyvatel za prací

Dle sčítání lidu v roce 2001 na území správního obvodu ORP Tišnov žije 12 970 ekonomicky aktivních obyvatel, z tohoto počtu celkem 8 244 osob vyjíždí za prací mimo obce. Nejvíce osob vyjíždí za prací z města Tišnov (2 131) a nejméně z obcí

Lubné a Říkonín (12). Nejvyšší procentuální zastoupení vyjíždějících za prací má obec Zhoř (100%), kde všichni EAO vyjíždějí za prací mimo obec. A pouze u jedné obce podíl vyjíždějících za prací nepřesahuje 50 %, tedy nejmenší procentuální zastoupení vyjížděky má obec Skryje (42,9 %). Celkové saldo správního obvodu ORP Tišnov je záporné (-3895) a region je tedy výrazně vyjížděkový.

Hlavním centrem dojížděky ve správním obvodu ORP Tišnov podle sčítání lidu v roce 2001 je správní centrum Tišnov. Z obcí správního obvodu ORP Tišnov vyjíždí za prací do Tišnova celkem 1219 osob. Podle počtu osob je do Tišnova největší vyjížděka z obce Předklášteří (127 osob). Avšak z žádné obce ve správním obvodu nevyjíždí do zaměstnání do Tišnova více jak 50 % obyvatel. Největší podíl vyjíždějících obyvatel do Tišnova mají obec Kaly (40,5%) a obec Železné (47,3%), (viz. příloha č. 6). Pro 27 obcí ve správním obvodu se stal Tišnov hlavním cílem dojížděky za prací.

Celkem 18 obcí z 59 obcí ve správním obvodu má jako hlavní centrum dojížděky krajské město Brno, což je dáno díky jeho blízkosti a přímému dopravnímu napojení. Z těchto 18 obcí do Brna vyjíždí celkem 1961 osob, nejvíce z Tišnova (968). Na celkovém počtu všech dojíždějících za prací do Brna se správní obvod ORP Tišnov podílí 3,7%.

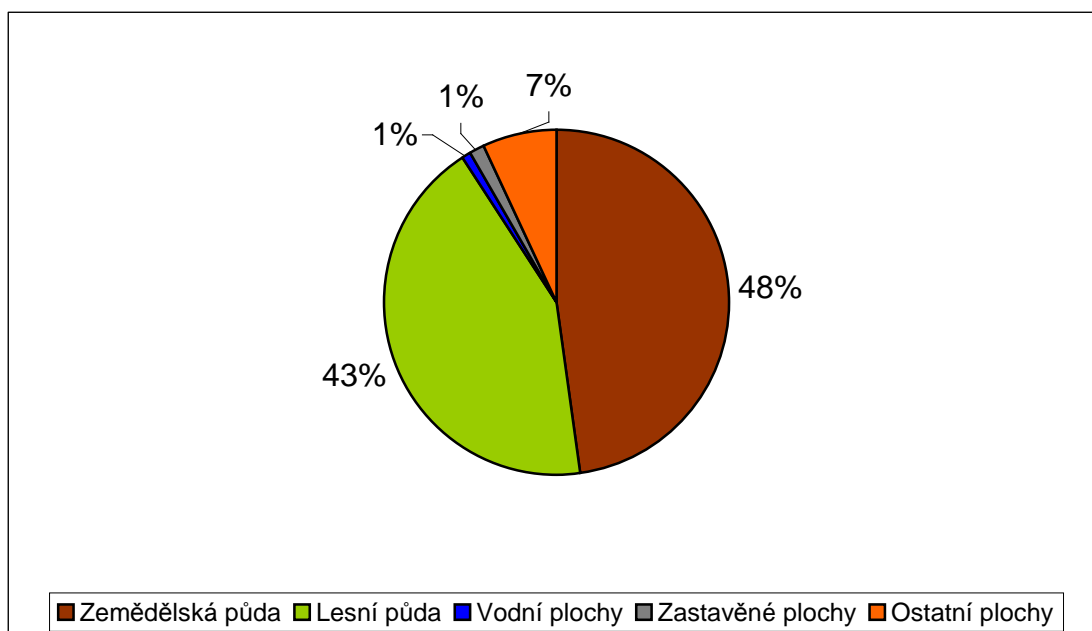
Dalším významným vyjížděkovým cílem mimo správní obvod je město Kuřim. Celkem tam z tišnovského regionu dojíždí 994 osob, opět nejvíce z Tišnova (318). Pro 6 obcí ze správního obvodu ORP Tišnov se Kuřim stala hlavním centrem dojížděky. Dalším významnějším vyjížděkovým proudem je Velká Bíteš, která je hlavním cílem vyjížděky za prací pro 8 obcí ze správního obvodu ORP Tišnov. Celkem tam do zaměstnání dojíždí 118 osob (viz. příloha č.7).

Z 59 obcí má pouze 6 obcí kladné saldo vyjížděky za prací. Jsou to Drásov (saldo 43), Nelepeč-Žernůvka (saldo 12), Předklášteří (saldo 180), Rašov (saldo 45), Skryje (saldo 61) a Vratislávka (saldo 10). V případě Předklášteří a Drásova se jedná o přítomnost většího počtu pracovních příležitostí. Ostatní obce jsou sice nevýznamné počtem obyvatel, ale na katastru obce se obvykle nachází větší zaměstnavatel. Nejvyšší záporné saldo vyjížděky má obec Dolní Loučky, to je způsobeno převážně dobrým dopravním napojením nejen na město Tišnov, ale také na brněnský region, kam počet vyjíždějících z obce převládá.

## 6. HOSPODÁŘSTVÍ

### 6.1 Zemědělství

Z hlediska využití ploch ve správním obvodu ORP Tišnov zaujímá největší podíl zemědělská půda (48 %), na ní se nejvíce podílí orná půda (73,5 %), dále trvale travní porosty (18,8 %), zahrady (5,1 %) a ovocné sady (2,1 %). Pro Tišnovský region je charakteristický vysoký podíl lesní půdy, zaujímá až 43 % plochy. Největší zastoupení lesa, až nad 70 %, je v katastrech Borovník (77,6%), Osiky (74,7 %) a Nelepeč-Zernůvka (70,2 %). Vodní plochy a zastavěné plochy se vyskytují na 2 % veškeré plochy. Ostatní plochy zaujímají 7 % území.



Obr. č. 6: Struktura druhů pozemků na území správního obvodu ORP Tišnov k 31.12.2007

(Zdroj: Městská a obecní statistika, ČSÚ, Brno 2009, vlastní zpracování)

V regionu převládá rostlinná výroba nad živočišnou. Zemědělci se zaměřují převážně na pěstování řepky olejné, okopanin, obilí a píce. Z živočišné výroby převládá zejména chov prasat a skotu. V současnosti patří k největším zemědělským podnikům na Tišnovsku AGRIA DRÁSOV, spol. s r.o., ZEOS, a.s. ve Svatoslavi, Zemědělské a obchodní družstvo Olší a Hospodářské obchodní družstvo Níhov. Všechny podniky se zabývají rostlinnou výrobou kombinovanou se živočišnou a mají kolem 25 zaměstnanců.<sup>10</sup> V regionu se také nachází řada samostatně hospodařících

<sup>10</sup> <http://www.hbi.cz/>

zemědělců, kteří se zaměřují převážně jen na rostlinou výrobu. (Strategická rozvojová studie regionu Tišnovsko, 2007)

Průměrná cena zemědělských pozemků na Tišnovsku činí 4,53 Kč/m<sup>2</sup>, v porovnání s cenami v ostatních regionech se jedná o průměrnou hodnotu. Nejvyšší průměrná cena zemědělských pozemků je v katastru obce Drásov, a to 13,33 Kč/m<sup>2</sup>. Naopak nejnižší je v katastru obce Synalov, a to 1,37 Kč/m<sup>2</sup>.<sup>11</sup>

## 6.2 Průmysl

Průmysl na Tišnovsku je zastoupen řadou malých a středních firem a podniků. V roce 2001 bylo ve správním obvodu ORP Tišnov v průmyslu zaměstnáno 48,2 % ekonomicky aktivních obyvatel. Mezi nejvýznamnější průmyslová odvětví v regionu patří elektrotechnický, potravinářský, papírenský, textilní a stavebnictví. Největší koncentrace průmyslu je v Tišnově a v Předklášteří, dalšími významnými průmyslovými centry je Drásov a Nedvědice.

Největším zaměstnavatelem v regionu je Siemens Electric Machines, s.r.o. v Drásově, který je součástí koncernu firmy Siemens. Firma se zabývá vývojem, výrobou a prodejem elektromotorů a generátorů. Továrna byla založena v roce 1912 inženýrem Aloisem Beranem jako výrobní cihlářských strojů. V roce 1921 ji zakoupila Elektrotechnická společnost středomoravská v Brně a v roce 1926 ji koupil koncern Brown-Boveri a stala se akciovou společností. V té době se začaly vyrábět elektromotory. Po zestátnění v roce 1948 byla začleněna do národního podniku MEZ Olomouc, v roce 1950 se jako MEZ Drásov osamostatnila. V 60. letech byla továrna zmodernizovaná a značně rozšířená. Roku 1994 ji zakoupil koncern Siemens. Firma měla až do roku 2005 stagnující počet zaměstnanců (kolem 300), od roku 2006 do roku 2008 se počet zaměstnanců téměř zdvojnásobil (670 zaměstnanců, 2008). Příčinou je zvýšení výroby, téměř 90 % výrobků se vyváží. (Fic a Zapletal, 1999)

Dalším významným zaměstnavatelem v odvětví elektrotechniky je MEZ a.s. v Nedvědici, ve kterém specializují na výrobu ponorných čerpadel a míchadel, elektromotorů, elektrocentrál a generátorů. Jedná se o firmu s dlouholetou tradicí. Byla založena v roce 1925 pod názvem RADIOMOTOR. Po roce 1948 také začleněna do národního podniku MEZ. V roce 1998 byla firma privatizována a stala se akciovou společností.<sup>12</sup> Firma měla nejvíce zaměstnanců v roce 2001 (210) a v současné době

---

<sup>11</sup> vyhláška 412/2008, <http://www.mvcr.cz/clanek/sbirka-zakonu.aspx>

<sup>12</sup> [http://www.mez.cz/?nick=o\\_nas](http://www.mez.cz/?nick=o_nas)

zaměstnává 117 osob. 20% produkce směřuje do zahraničí, zejména do Německa, Švýcarska a Rumunska.<sup>13</sup>

Tradičně významným odvětvím v regionu je papírenský průmysl. K nejvýznamnějším podnikům v tomto odvětví patří Brněnské papírny, s.p. v Předklášteří, které se specializují na výrobu recyklovaného papíru, kartonu a lepenky. Papírna byla založena klášterem Porta Coeli pro jeho potřeby, přesné datum není známo, první zmínka o ní je z roku 1730. Roku 1793 byla papírna prodána do osobního vlastnictví Magdaléně Jedličkové. Papírna měla až do roku 1848 několik majitelů. V tomto roce ji koupil Karel Maxmilián Kopřiva a v držení této rodiny byla až do znárodnění. Za jejich vlastnictví byla továrna značně rozšířena a výroba mnohokrát modernizována. K.M. Kopřiva koupil v roce 1872 ruční papírnu v Prudké a přestavěl ji na strojní papírnu a na brusírnu dřeva. V roce 1949 po zestátnění vznikl národní podnik Předklásterské papírny jehož součástí byl i závod v Prudké. A od roku 1958 byla papírna v Předklášteří začleněna do průmyslového podniku Brněnské papírny, národní podnik. Taktéž i papírna v Prudké, která se tak stala samostatným závodem. V roce 1989 se Brněnské papírny staly státním podnikem, 100% majitelem je stát. Na obě papírny je vznesen restituční nárok potomky rodiny Kopřivů a restituční spor není stále vyřešen. V novodobé historii papírna dosáhla nejvyššího počtu zaměstnanců v roce 1996 (450). V dalších letech jejich počet stále klesal a nyní je ve firmě zaměstnáno 250 osob. Papírna exportuje výrobky do Německa, Slovenska, Polska a Maďarska. (Smolka, 1966)

Významné postavení na Tišnovsku v potravinářském průmyslu má firma STEINHAUSER, s.r.o.. Navázala tím na dlouholetou řeznickou tradici. Společnost si na začátku 90. let pronajala od města Tišnova zchátralou budovu bývalých jatek, kterou přebudovala i s okolními pozemky v moderní masokombinát. Svými výrobky zásobuje především oblast jižní Moravy, jak velkoobchod, tak i vlastní maloobchodní prodejny. Od roku 2004 je společnost oprávněna vyvážet své výrobky do zemí EU.<sup>14</sup> Jedná se o stabilní firmu, od roku 2000 počet zaměstnanců mírně vstoupá a za poslední tři roky se pohybuje kolem 190 osob.<sup>15</sup> Mezi další větší firmy nabízející pracovní příležitosti, kde je zaměstnáno více jak 50 pracovníků, patří společnost Karlova pekárna s.r.o., která privatizovala bývalou okresní pekárnu v Tišnově. Své výrobky expeduje rozvozovými

---

<sup>13</sup> <http://www.hbi.cz/>

<sup>14</sup> <http://www.steinhauser.cz/novinky.php?p=fullpage&cislopolozky=4&lang=cz>

<sup>15</sup> <http://www.hbi.cz/>

linkami i do sousedních krajů.<sup>16</sup> Další firmou je Vitar s.r.o., která má statutární sídlo ve Zlíně a v obci Železné je výrobná. Firma se specializuje na výrobu vitamínových preparátů a doplňků zdravé výživy. Přes 20 % výrobků jde do zahraničí, převážně do zemí EU.<sup>17</sup>

Dalším odvětvím v regionu výrazně zastoupeným je stavebnictví. Podniká v něm řada firem. V Předklášteří v areálu na ulici Štěpánovská sídlí dvě významnější firmy podnikající v oblasti stavebnictví. Obě patří mezi „nováčky“ v oboru. Stavební firma MERTASTAV, s.r.o. vznikla v roce 1990 a zajišťuje kompletní dodávky staveb (především stavby plynovodů, vodovodů a kanalizací). Počet zaměstnanců se pohybuje kolem 100 až 150 osob, je kolísavý, protože se jedná se o sezónní práce.<sup>18</sup> V současné době je zde zaměstnáno 110 osob. Druhou firmou, která zajišťuje výstavbu pozemních a inženýrských staveb je Ing. Brázda - UNIVERS s.r.o., který má v současné době 55 zaměstnanců. Mezi firmy s dobrým jménem patří Subterra a.s. se sídlem v Praze. Tato firma vznikla transformací bývalých závodů VDUP (Výstavba dolů uranového průmyslu) v roce 1992 a v Tišnově sídlí divize III. Zaměřuje se na modernizaci tranzitních železničních koridorů v České republice i na Slovensku.<sup>19</sup> V současné době zaměstnává 47 osob.

Také textilní průmysl je v regionu zastoupen několika firmami. Jde vesměs o firmy kolem 50 zaměstnanců. V Tišnově sídlí firmy Duo Moda, spol. s r.o., Kv. Řezáč, s.r.o., MOUKA TIŠNOV, s.r.o., v Lomnici Microtex a.s. a v Předklášteří Thuasne CR s.r.o.

Důležitým a kladným rysem je odvětvová pestrost průmyslové výroby. V regionu jsou zastoupeny jak progresivní, tak i stabilní průmyslová odvětví. Průmyslová základna v posledních letech nedosahuje výraznějších výkyvů. (Strategická rozvojová studie regionu Tišnovsko, 2007)

---

<sup>16</sup> <http://www.karlova-pekarna.cz/popis.php>

<sup>17</sup> Tamtéž

<sup>18</sup> <http://www.mertastav.cz/uvod.php>

<sup>19</sup> <http://www.subterra.cz/historie-spolecnosti.tab.cs.aspx>

Tab. č. 13: Významné průmyslové podniky ve správním obvodu ORP Tišnov dle počtu zaměstnanců k 31.3.2009

Název podniku	Obec	CZ-NACE	Počet pracovníků
Siemens Electric Machines s.r.o.	Drásov	311000	670
Brněnské papírny, s.p.	Předklášteří	211200, 212100	250
STEINHAUSER, s.r.o.	Tišnov	151000	188
Karlova pekárna, s.r.o.	Tišnov	158100	141
MEZ a.s.	Nedvědice	311000, 291200	117
MERTASTAV, s.r.o.	Předklášteří	714000	110
Thuasne CR s.r.o.	Předklášteří	331000	100
Vitar, s.r.o.	Železné	158910	84
Ing. Brázda - UNIVERS s.r.o.	Předklášteří	452100	55
Kv. Řezáč, s.r.o.,	Tišnov	175220	55
MOUKA TIŠNOV, s.r.o.	Tišnov	170000	50
Microtex a.s.	Lomnice	172400	49
Subterra a.s.	Tišnov	45250	47

Zdroj: HBI, 2009, vlastní zjištění

### 6.3 Služby

Při sčítání lidu v roce 2001 ve správním obvodu ORP Tišnov bylo ve službách zaměstnáno 45,7 % obyvatel, což je o 8,8 % obyvatel méně než v České republice. Většina poskytovatelů služeb je soustředěna právě v Tišnově, kde značný podíl zaměstnaných je v odvětví dopravních služeb, ve zdravotnictví, školství a ve veřejných službách. Komplexní přepravní služby nabízí firma ČSAD Tišnov, spol. s r.o., která co do počtu zaměstnanců patří mezi největší zaměstnavatele v regionu. Nyní zaměstnává 232 osob.<sup>20</sup> Více jak 100 zaměstnanců má také Městský úřad v Tišnově.

Nejvýznamnějším poskytovatelem zdravotních služeb v regionu je Nemocnice Tišnov. Poskytuje všeobecnou zdravotní péči a zaměřuje se na léčbu dlouhodobě nemocných a následnou rehabilitaci. Pacientům je k dispozici 98 lůžek na třech odděleních. Budova nemocnice patří mezi státem chráněné kulturní památky. Byla založena v roce 1899 MUDr. Kuthanem jako sanatorium a vodoléčebný ústav. V roce 1957 byla přeměněna na nemocnici. V roce 1989 byla navracena rodině MUDr. Kuthana a po dohodě ji v roce 2000 odkoupil zpět stát. Nyní je nemocnice příspěvkovou organizací a má 138 zaměstnanců.<sup>21</sup> Základní zdravotní péče je v regionu dostatečně zajištěna ordinacemi privátních lékařů a to mimo Tišnov v obcích Předklášteří, Dolní Loučky, Nedvědice, Doubravník, Deblín, Drásov, Lomnice a Žďárec.

<sup>20</sup> <http://www.hbi.cz/>

<sup>21</sup> <http://www.nemtisnov.cz/index.htm>

Největší počet škol je soustředěn v Tišnově. Nacházejí se zde 4 mateřské školy, 2 základní školy, Gymnázium, Střední odborné učiliště s obory Automechanik, Opravář zemědělských strojů a Provoz služeb a maturitní nástavbou v Podnikání a základní umělecká škola. V obci Lomnice se nachází další Střední odborné učiliště a Střední odborná škola SČMSD se studijními obory Pečovatelská činnost a Sociálněprávní činnost a učebními obory Kadeřník a Kuchař – číšník, Střední odborná škola Fortika s oborem Hotelnictví a turismus. Další devítileté základní školy jsou v obcích Deblín, Dolní Loučky, Drásov, Lomnice, Nedvědice a Žďárec. V obcích Brumov, Doubravník, Katov, Lažánky, Olší a Předklášteří jsou základní školy pouze prvního stupně a v obci Sentice je jen základní škola s první a druhou třídou. V Předklášteří se nachází Speciální základní škola internátní. V Tišnově působí Dům dětí a mládeže, který je školským zařízením pro zájmové vzdělávání.<sup>22</sup>

Sociálních služby pro občany - seniory v regionu zajišťují dva domovy s pečovatelskou službou v Tišnově, jeden v Dolních Loučkách, Doubravníku a v Lomnici, dva domovy důchodců v obci Nelepeč-Žernůvka a v Předklášteří. V Tišnově je také Dětský domov.

Soukromé subjekty podnikající v maloobchodu, v pohostinství, opravách motorových vozidel a spotřebního zboží poskytují také nezanedbatelný počet pracovních příležitostí v regionu.

#### **6.4 Doprava**

Územím správního obvodu ORP Tišnov neprochází žádná dálnice, rychlostní komunikace a ani silnice I.třídy. Proto pro region má velký význam komunikace II./379, která prochází obcemi Deblín, Žernůvka, Tišnov, Drásov a Malhostovice. Na jedné straně umožňuje napojení ve Velké Bíteši na dálnici D1 a na druhé straně v obci Lipůvka napojení na silnici I.třídy E461 (Brno-Svitavy). Další významnou silnicí druhé třídy je II./385, která ve správním obvodu ORP Tišnov spojuje obce Olší, Pernštejnské Jestřabí, Kaly, Předklášteří, Tišnov a Hradčany. Tato silnice je spojnicí Nového Města na Moravě s Brnem a v úseku Tišnov – Čebín je dopravně nejzatíženější ze všech komunikací ve správním obvodu. Silnicí, která tvoří základní dopravní síť regionu je i II./387 procházející obcemi Štěpánovice, Borač, Doubravník, Černvír, Nedvědice a spojuje Bystřici nad Pernštejnem s Tišnovem. Přes obce Dolní Loučky, Újezd u Tišnova, Říkonín, Žďárec a Vratislávka prochází silnice II./389 a dále pokračuje

---

<sup>22</sup> [http://www.czso.cz/lexikon/mos\\_vdb.nsf/okresy/CZ0623/](http://www.czso.cz/lexikon/mos_vdb.nsf/okresy/CZ0623/)



v kraji Vysočina. Poslední komunikací druhé třídy ve správním obvodu je II/377, která vede přes obce Tišnov, Železné, Rohozec a Bukovice a je další spojnici se silnicí E461. Silniční síť doplňují komunikace III. a IV. třídy.(viz. příloha č. 8)

Technický stav většiny silniční sítě je v nevyhovujícím stavu, proto jsou nutné rekostrukce a opravy některých silničních úseků. Určitým řešením a odlehčením dopravy by bylo vybudování napojení na plánovanou novou rychlostní komunikaci R43 (Brno – Svitavy), která by měla procházet okrajově zkoumaným obvodem a to okolo obcí Malhostovice, Drásov, Vsechovice a Skalička. Ministerstvo Životního prostředí nyní zbrzdilo výstavbu R43 a je možné, že kvůli průtahům nebudou získány potřebné finance. Započetí výstavby je proto momentálně v nedohlednu.<sup>23</sup>

Jižní částí regionu prochází železniční trať č. 250, Kúty (SR) – Břeclav – Brno – Křižanov – Havlíčkův Brod – Praha, která na sledovaném území prochází obcemi Hradčany, Tišnov, Dolní Loučky, Říkonín a Nihov a z Havlíčkova Brodu pokračuje tato trať pod č. 230 do Prahy. Z Tišnova vede jednokolejná trať č.251 do Žďáru nad Sázavou přes Nové Město na Moravě. Prochází obcemi Štěpánovice, Doubravník a Nedvědice. Od 1.1. 2004 je region zapojen do integrovaného dopravního systému Jihomoravského kraje, a to jak železničními, tak i autobusovými linkami. Většina obcí má tak přímé spojení s Tišnovem a dále s Kuřimí a Brnem.

## **6.5 Situace na trhu práce**

Míra registrované nezaměstnanosti ve správním obvodu ORP Tišnov na začátku sledovaného období (prosinec 2005) dosahovala hodnoty 7,8% . V roce 2006 a 2007 došlo k snížení nezaměstnanosti, kdy hodnota poklesla na 5,1 %. K 31.12.2008 nezaměstnanost mírně stoupla o 0,7 procentních bodů, je to pravděpodobně zapříčiněno počínající celosvětovou krizí. Dá se předpokládat, že míra nezaměstnanosti se bude zvyšovat. Nezaměstnaných přibýlo spíše mezi lidmi s nižší kvalifikací, hlavní důvod vidím v začátku omezování výroby ve velkých firmách, kam tato skupina lidí nejčastěji dojíždí. Dle zjištění k 31.12. 2008 přesáhlo 31 obcí celorepublikový průměr míry nezaměstnanosti 6,0 %. Nejvyšší míry nezaměstnanosti dosáhla obec Tišnovská Nová Ves (17,1 %), naopak nejlépe na tom byla obec Běleč (2,2 %). Samotné město Tišnov se řadí mezi obce s nižší mírou nezaměstnanosti (5,1 %) (viz. příloha č. 9 a č. 22).

---

<sup>23</sup> <http://www.ceskatelevize.cz/ivysilani/309281381990409-udalosti-v-regionech-brno/>

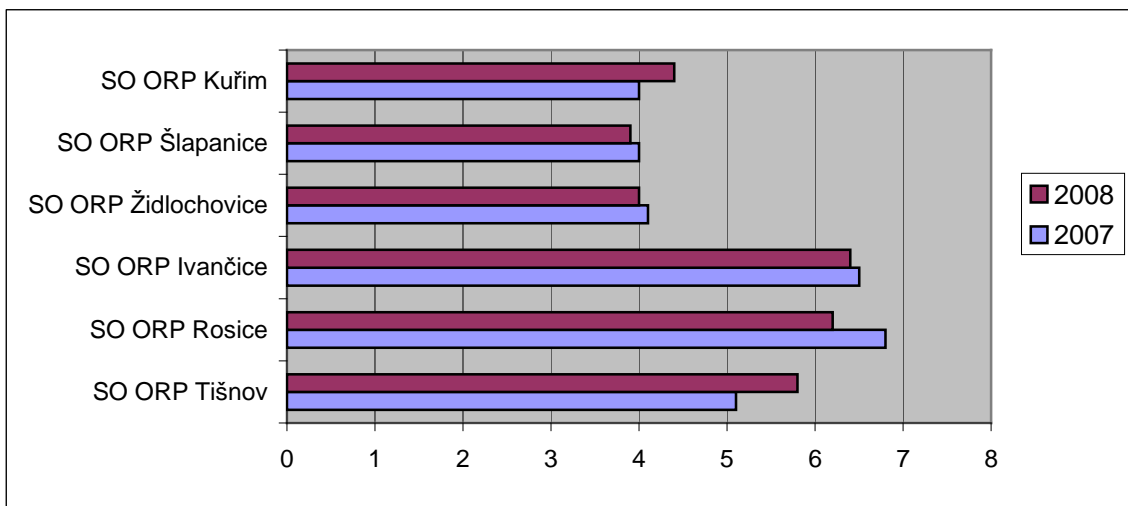
Tab. č. 14: Vývoj nezaměstnanosti ve správním odvodu ORP Tišnov, v Jihomoravském kraji a v České republice k 31.12. 2005, 2006, 2007 a 2008.

	2005		2006		2007		2008	
	Dosažitelní uchazeči	Míra Nezaměst. %	Dosažitelní uchazeči	Míra Nezaměst. %	Dosažitelní uchazeči	Míra Nezaměst. %	Dosažitelní uchazeči	Míra Nezaměst. %
SO ORP Tišnov	1 016	7,8	923	7,1	661	5,1	748	5,8
Jihomoravský kraj	60 177	10,2	52 056	8,8	41 658	6,9	41 157	6,8
Česká republika	510 416	8,9	448 545	7,7	354 878	6,0	352 250	6,0

Zdroj: Ministerstvo práce a sociálních věcí České republiky: Statistiky nezaměstnanosti z územního hlediska.

Pozn. Dosažitelní uchazeči tj. evidovaní nezaměstnaní, kteří nemají žádnou objektivní překážku pro přijetí zaměstnání. Za dosažitelné se nepovažují uchazeči ve výkonu trestu, uchazeči v pracovní neschopnosti, nebo uchazeči, kteří vykonávají krátkodobé zaměstnání a dále uchazeči na mateřské dovolené.

V porovnání s ostatními územními jednotkami ve sledovaném období 2005 – 2007 je trend snižování míry nezaměstnanosti obdobný. Až na rok 2008, kdy na rozdíl od srovnávaných jednotek dochází ve správním obvodu ORP Tišnov k mírnému nárůstu míry nezaměstnanosti, jak už bylo výše uvedeno. Za sledované období 2005-2008 míra nezaměstnanosti ve správním obvodu ORP Tišnov nikdy nepřekročila celorepublikový i krajský průměr, ale na konci roku 2008, díky nárůstu míry nezaměstnanosti ve správním obvodu ORP Tišnov, se hodnota od průměru České republiky lišila pouze o 0,2 procentních bodů. K 31.12.2008 správní obvod ORP Tišnov spolu se správním obvodem ORP Pohořelice má sedmou nejnižší hodnotu míry nezaměstnanosti v Jihomoravském kraji. V rámci správních obvodů v okrese má správní obvod ORP Tišnov čtvrtou nejnižší hodnotu míry nezaměstnanosti.



Obr. č. 7: Vývoj nezaměstnanosti správních obvodů v okrese Brno-venkov k 31.12.2007 a 2008

(Zdroj: Ministerstvo práce a sociálních věcí České republiky: Statistiky nezaměstnanosti z územního hlediska.)

## 7 SWOT ANALÝZA

Swot analýza je vystavěna na informacích a datech z Českého statistického úřadu, které byly využity při zpracování této bakalářské práce a také na vlastním šetření, které bylo syntetickým způsobem zhodnoceno v této analýze. K formulaci analytických poznatků sloužil také podklad Strategické rozvojové studie regionu Tišnovsko. Analýza je postavena na silných stránkách (S), slabých stránkách (W), příležitostech (O) a hrozbách (T).

### S - Silné stránky

- Přírodně atraktivní území – řada maloplošných chráněných území
- Blízkost krajského města Brno
- Kulturní a historické památky (Porta Coeli, hrad Pernštejn)
- Relativně stabilní počet obyvatel
- Kladné migrační saldo
- Národnostně homogenní region
- Flexibilita obyvatelstva způsobená každodenní dojížděnkou za prací do jiných obcí v rámci i mimo správní obvod ORP Tišnov
- Poskytnutí zdravotních služeb na vyšší úrovni (nemocnice Tišnov)
- Dobrá úroveň a kapacita pečovatelských služeb
- Dobrá dopravní dostupnost (dopravní integrovaný systém Jihomoravského kraje) a dostatečně rozvinutá síť místních komunikací
- Poměrně nízká hodnota míry nezaměstnanosti

### W –Slabé stránky

- Vysoký podíl malých obcí
- Stárnutí obyvatelstva
- Poměrně nízká vzdělanostní struktura obyvatelstva
- Špatný stav některých částí silniční sítě
- Méně příznivé přírodní podmínky pro intenzivní zemědělství
- Slabší průmyslová základna
- Nižší počet lékařů zajišťující odbornou zdravotní péči (např. oční, kožní, ortopedie)
- Nedostačující maloobchodní síť (zejména v potravinách)

## **O – Příležitosti**

- Zvýšení vzdělanostní úrovně
- Výstavba silničních obchvatů v návaznosti na budovanou R43
- Vytvoření nových pracovních příležitostí prostřednictvím průmyslové zóny v blízkosti Tišnova
- Výstavba středisek podporující rozvoj služeb a obchodní sítě
- Přístup k fondům z EU prostřednictvím mikroregionů
- Další rozvoj bytové výstavby, zejména v dobře dostupných obcích kolem střediska

## **T - Hrozby**

- Vylidňování menších obcí
- Odchod mladých a kvalifikovaných obyvatel kvůli pracovním příležitostem, za lepším poskytováním služeb
- Nedostatek finančních prostředků na výstavbu a údržbu silnic
- Ukončení podnikatelské činnosti stávajících subjektů
- Riziko povodní (Svratka, Loučka)

## 8. ZÁVĚR

Pro správní obvod Tišnov je rozhodující výhodná poloha poblíž krajského města Brna. Ta přináší obyvatelům regionu možnost vyjížděky za prací, službami i kulturou. Přispívá tomu i dobrá dopravní obslužnost. Výhodou je také dlouhodobě stabilní počet obyvatel, i když region vykazuje záporný přirozený přírůstek obyvatel, ten je ale dorovnán kladným migračním saldem. Příčinou tohoto demografického jevu je nízká hrubá míra porodnosti, ta se však v posledních dvou letech zvedá. Nedostatečný je počet obyvatel s vysokoškolským vzděláním a středoškolským vzděláním s maturitou. Ten vykazuje při srovnání s Jihomoravským krajem a Českou republikou podprůměrnou hodnotu. V budoucnu se dá očekávat zlepšení, protože se naskýtá široká nabídka studijních oborů na státních i soukromých vysokých školách a také neustále rostou požadavky na vysokoškolské vzdělání.

Jako problémový se jeví nedostatek pracovních příležitostí v regionu a také neexistence průmyslové plochy, která odrazuje případné investory. Rozšiřování průmyslových ploch by pomohlo snížit vysoký stav vyjíždějících obyvatel a napomoci tak zaměstnanosti přímo v regionu.

Silnou stránkou oblasti je kvalitní a zdravé životní prostředí. To předurčuje region nejen k rozvoji bydlení vlastních obyvatel, ale i obyvatel města Brna, kteří využívají levnějšího a příjemnějšího bydlení na venkově, ale za prací dojíždí do města Brna. Velkým potenciálem regionu je cestovní ruch a turistika. Region se v posledních letech snaží klást důraz na jeho rozvoj. Vede jím řada cyklostezek, které se stále prodlužují a napojují na cyklostezky mimo region. Najdeme zde řadu významných kulturních památek, některým však chybí náležitá publicita. Snahou je posílit i rekreační funkce regionu, z čehož budou mít prospěch nejen jeho obyvatelé. Prospěšnost bude dána možnostmi kvalitního využití volného času spojeného s poznáváním historie a přírodního bohatství regionu. Cestovní ruch jako celek se tedy jeví jedním z hlavních rozvojových příležitostí.

## 9. SHRNU TÍ – SUMMARY

Předmětem bakalářské práce je Komplexní socioekonomická charakteristika správního obvodu obce s rozšířenou působností Tišnov, který vznikl 1. ledna 2003. Správní obvod obce s rozšířenou působností Tišnov leží v severozápadní části Jihomoravského kraje. Pokrývá 342,53 km<sup>2</sup> a zahrnuje 59 obcí.

První část bakalářské práce je věnována fyzicko-geografické charakteristice regionu. V této kapitule je popsána geomorfologie, klimatologie, hydrologie, půdy, biota a ochrana přírody. Pak následuje historický vývoj a sídelní struktura. Další kapitola je věnována obyvatelstvu. Tam je popsán vývoj počtu obyvatel, pohyby obyvatelstva a struktura obyvatelstva, která je rozdělena podle odlišných faktorů (věk, národnost, vyznání, vzdělanost, ekonomická aktivita obyvatel a dojíždka za prací). Dále následuje ekonomická charakteristika a situace na trhu práce v regionu. Práce je ukončena Swot analýzou založenou na silných, slabých stránkách, příležitostech a hrozbách regionu.

Subject of bachelor work is Complex socioeconomic characteristic of the administration district of the municipality with extended competence Tišnov, which was established on 1 January 2003. Municipality with extended competence Tišnov lay in northwest part of the South Moravian region. It covers 342,53 km<sup>2</sup> a includes 59 municipalities.

First part of bachelor work is devoted to physical-geographical characterization of this region. In this chapter is described geomorphology, climatology, hydrology, soil, biota and nature protection. Then is followed historical development and residential structure. Next chapter is devote to population. There are described number of inhabitants progress and inhabitants migration. Then is made the structure of inhabitants divided according to same different factors (age, nationality, religion, education, economic activity and commuting to work). Then is followed economy characteristic and the labor market situation of region. At the end of this work is carried out a Swot analysis based on Strengths, Weaknesses, Opportunities and Threats of Tišnov region.

**Klíčová slova:** obec s rozšířenou působností Tišnov, obyvatelstvo, dojíždka za prací, trh práce

**Key words:** municipality with extended competence Tišnov, inhabitants, commuting to work, labor market



## SEZNAM POUŽITÉ LITERATURY A ZDROJŮ

### Literatura:

- BARTOŠ, J.: Historický místopis Moravy a Slezska v letech 1848-1960. XI. Svazek, Ostrava 1988, 358s.
- CULEK, M. a kol.: Biogeografické členění České republiky. Praha 1995, 348 s.
- DEMEK, J. a kol.: Zeměpisný lexikon ČSR. Hory a nížiny. Praha 1987, 574 s.
- DOLEŽAL, J.: Historický atlas měst České Republiky (svazek č. 15). Praha 2005.
- FIC, K., ZAPLETAL, J.: Tišnovsko: Vlastivěda kraje od Pernštejna k Veverří. Tišnov 1999, 255 s.
- Kolektiv autorů Českého statistického úřadu: Historický lexikon obcí České republiky 1869-2005. I díl. První vydání. Praha 2006.
- Kolektiv autorů Českého statistického úřadu: Sčítání lidu, domů a bytů k 1.3.2001. Dojížděka do zaměstnání a škol. Okres Blansko. Praha 2003, 123 s.
- Kolektiv autorů Českého statistického úřadu: Sčítání lidu, domů a bytů k 1.3.2001. Dojížděka do zaměstnání a škol. Okres Brno-venkov. Praha 2003, 137 s.
- Kolektiv autorů Českého statistického úřadu: Sčítání lidu, domů a bytů k 1.3.2001. Dojížděka do zaměstnání a škol. Okres Žďár nad Sázavou. Praha 2003, 157 s.
- Kolektiv autorů Českého statistického úřadu: Sčítání lidu, domů a bytů k 1.3.2001- základní informace o obcích. Okres Blansko. Praha 2003, 542 s.
- Kolektiv autorů Českého statistického úřadu: Sčítání lidu, domů a bytů k 1.3.2001- základní informace o obcích. Okres Brno-venkov. Praha 2003, 570 s.
- Kolektiv autorů Českého statistického úřadu: Sčítání lidu, domů a bytů k 1.3.2001- základní informace o obcích. Okres Žďár nad Sázavou. Praha 2003, 806 s.
- Kolektiv autorů Federálního statistického úřadu: Sčítání lidu, domů a bytů k 3.3.1991. Tabulky za obce, města a městské části – okres Blansko, Praha 1992.
- Kolektiv autorů Federálního statistického úřadu: Sčítání lidu, domů a bytů k 3.3.1991. Tabulky za obce, města a městské části – okres Brno-venkov, Praha 1992.

- Kolektiv autorů Federálního statistického úřadu: Sčítání lidu, domů a bytů k 3.3.1991. Tabulky za obce, města a městské části – okres Žďár nad Sázavou, Praha 1992.
- LACINA, J.: Květnice a příroda Tišnovska. Brno 1999, 205 s.
- OHAREK, V.: Vlastivěda moravská: II. Místopis. Tišnovský okres. Brno 1923, 464 s.
- SMOLKA, K.: Brněnské papírny: 100 let závodu Tišnov, 100 let cechu kartonáž Prudká, 60 let závodu Skalica, 60 let závodu Šlapanice, 50 let kolektivu brněnských útvarů, 20 let cechu Letovice. Brno 1966, 107 s.
- ŠMARDA, J.: Vlastivěda Tišnovska. Tišnov 1933, 92 s.
- TOMÁŠEK, M.: Půdy České republiky. Praha 2000, 68 s.
- VLČEK, V. a kol.: Zeměpisný lexikon ČSR. Vodní toky a nádrže. Praha 1984, 348 s.

### Mapy:

QUITT, E.: Mapa Klimatických oblastí ČSR 1: 50 000, Ggú, Brno 1975

KLUB ČESKÝCH TURISTŮ: Okolí Brna - Svratecko : Soubor turistických map 1:50 000. Praha 1995.

### Internetové zdroje:

Agentura ochrany přírody a krajiny ČR. *Zvláště chráněná území (§14)* [online]. c2009 [cit. 2009-03-18]. Dostupný z WWW: <<http://drusop.nature.cz/ost/chrobjekty/zchru/index.php?frame>>.

Český statistický úřad. *Demografická ročenka České republiky : Pohyby obyvatelstva v roce 2007* [online]. c2009 [cit. 2009-04-08]. Dostupný z WWW: <<http://www.czso.cz/csu/2008edicniplan.nsf/p/4019-08>>.

Český statistický úřad. *Demografická ročenka krajů* [online]. c2009 [cit. 2008-04-08]. Dostupný z WWW: <[http://www.czso.cz/csu/2008edicniplan.nsf/t/750021E9C3/\\$File/4027080312.pdf](http://www.czso.cz/csu/2008edicniplan.nsf/t/750021E9C3/$File/4027080312.pdf)>.

Český statistický úřad. *Demografická ročenka správních obvodů obcí s rozšířenou působností 1995 až 2006* [online]. c2009 [cit. 2009-04-08]. Dostupný z WWW: <[http://www.czso.cz/csu/2007edicniplan.nsf/t/77003C9326/\\$File/403007153.XLS](http://www.czso.cz/csu/2007edicniplan.nsf/t/77003C9326/$File/403007153.XLS)>.

Český statistický úřad : *Historický lexikon obcí České republiky 1869-2005* [online]. c2006 [cit. 2009-03-10]. Dostupný z WWW: <[http://www.czso.cz/csu/2004edicniplan.nsf/t/9200404384/\\$File/13n106cd1.pdf](http://www.czso.cz/csu/2004edicniplan.nsf/t/9200404384/$File/13n106cd1.pdf)>.

Český statistický úřad. *MOS - Městská a obecní statistika : Obce* [online]. c2008 [cit. 2008-04-18]. Dostupný z WWW: <[http://www.czso.cz/lexikon/mos\\_vdb.nsf/okresy/CZ0623/](http://www.czso.cz/lexikon/mos_vdb.nsf/okresy/CZ0623/)>.

*HBI Česká republika - B2B databáze firem* [online]. c2007 [cit. 2009-04-18]. Dostupný z WWW: <<http://www.hbi.cz/>>.

*Karlova pekárna s.r.o.* [online]. 2009 [cit. 2009-04-18]. Dostupný z WWW: <<http://www.karlova-pekarna.cz/popis.php>>.

*Mapy.cz* [online]. URL: <<http://mapy.cz>>.

*Mertastav* [online]. 2009 [cit. 2009-04-18]. Dostupný z WWW: <<http://www.mertastav.cz/uvod.php>>.

*MEZ,a.s.* [online]. 2009 [cit. 2009-04-18]. Dostupný z WWW: <[http://www.mez.cz/?nick=o\\_nas](http://www.mez.cz/?nick=o_nas)>.

*Ministerstvo práce a sociálních věcí České republiky : Statistiky nezaměstnanosti z územního hlediska* [online]. c2009 [cit. 2009-03-20]. Dostupný z WWW: <<http://portal.mpsv.cz/sz/stat/nz/uzem>>.

*Ministerstvo vnitra České republiky : Vyhláška č. 412/2008* [online]. c2008 [cit. 2009-04-18]. Dostupný z WWW: <<http://www.mvcr.cz/clanek/sbirka-zakonu.aspx>>.

*Nemocnice Tišnov* [online]. c2007 [cit. 2009-04-18]. Dostupný z WWW: <<http://www.nemtisnov.cz/index.htm>>.

*Portál veřejné správy České republiky* [online]. c2005-2009 [cit. 2009-03-20]. Dostupný z WWW: <[http://geoportal.cenia.cz/mapsphere/MapWin.aspx?M\\_Site=cenia&M\\_Lang=cs](http://geoportal.cenia.cz/mapsphere/MapWin.aspx?M_Site=cenia&M_Lang=cs)>.

*RISY.cz: Portál regionálních informačních servisů* [online]. c2005-2008 [cit. 2009-03-15]. Dostupný z WWW: <<http://www.risy.cz/index.php?pid=225&kraj=-1&pishled=M>>.

*Steinhauser Tišnov s.r.o. : Historie společnosti* [online]. c2009 [cit. 2009-04-18]. Dostupný z WWW: <<http://www.steinhauser.cz/novinky.php?p=fullpage&cislopolozky=4&lang=cz>>.

*Subterra a.s. - stavební společnost - podzemní a pozemní stavitelství* [online]. c2007 [cit. 2009-04-18]. Dostupný z WWW: <<http://www.subterra.cz/historie-spolecnosti.tab.cs.aspx>>.

*Tisnov.cz: Oficiální stránky města Tišnov* [online]. URL: <<http://tisnov.cz>>.

*Události v regionech (Brno): 9. 4. 2009 - iVysílání - Česká televize* [online]. c1996-2009 [cit. 2009-04-18]. Dostupný z WWW: <<http://www.ceskatelevize.cz/ivysilani/309281381990409-udalosti-v-regionech-brno/>>.

*Vox-noviny regionu Tišnovsko* [online]. c2000 [cit. 2009-03-15]. Dostupný z WWW: <<http://www.vox-cz.cz/index.php>>.

**Další zdroje:**

Strategická rozvojová studie regionu Tišnovsko, 2007

## SEZNAM PŘÍLOH

1. Mapa č. 1: Správní obvod obce s rozšířenou působností
2. Mapa č. 2: Chráněná území ve správním obvodu ORP Tišnov
3. Mapa č. 3: Hustota zalidnění v obcích SO ORP Tišnov k 31.12.2007
4. Mapa č. 4: Vzdělanostní struktura obyvatelstva SO ORP Tišnov k 1.3.2001
5. Mapa č. 5: Ekonomická aktivita obyvatelstva SO ORP Tišnov k 1.3.2001
6. Mapa č. 6: Intenzita vyjížděky do zaměstnání z jednotlivých obcí správního obvodu ORP Tišnov k 1.3.2001
7. Mapa č. 7: Hlavní směr dojížděky obyvatel do zaměstnání z jednotlivých obcí správního obvodu ORP Tišnov k 1.3.2001
8. Mapa č. 8: Silniční a železniční síť ve správním obvodu ORP Tišnov
9. Mapa č. 9: Míra nezaměstnanosti v obcích SO ORP Tišnov k 31.12.2008
10. Tab. č. 1: Počet obyvatel, rozloha a hustota obyvatel v obcích správního obvodu ORP Tišnov k 31.12.2007
11. Tab.č. 2: Chráněná území ve správním obvodu ORP Tišnov v roce 2009
12. Tab. č. 3: Vývoj počtu obyvatel v obcích správního obvodu ORP Tišnov v období 1869 – 2001
13. Tab. č. 4: Vývoj počtu obyvatel ve správním obvodu ORP Tišnov, Jihomoravském kraji a v České republice v období 1869 – 2001 na základě bazických a řetězových indexů
14. Tab. č. 5: Struktura obyvatelstva podle věku a pohlaví v obcích správního obvodu ORP Tišnov v roce 2001
15. Tab. č. 6: Struktura obyvatelstva podle věku a pohlaví v obcích správního obvodu ORP Tišnov v roce 2007
16. Tab. č. 7: Struktura obyvatelstva podle národnosti v obcích správního obvodu ORP Tišnov v roce 2001
17. Tab. č. 8: Struktura obyvatelstva podle náboženského vyznání v obcích správního obvodu ORP Tišnov v roce 1991
18. Tab. č. 9: Struktura obyvatelstva podle náboženského vyznání v obcích správního obvodu ORP Tišnov v roce 2001
19. Tab. č. 10: Vzdělanostní struktura v obcích správního obvodu ORP Tišnov v roce 2001

20. Tab. č. 11: Ekonomická struktura obyvatelstva v obcích správního odvodu ORP Tišnov v roce 1991
21. Tab. č. 12: Ekonomická struktura obyvatelstva v obcích správního odvodu ORP Tišnov v roce 2001
22. Tab.č. 13: Počet dosažitelných uchazečů o zaměstnání a míra nezaměstnanosti v obcích správního odvodu ORP Tišnov k 31.12. 2008
23. Obr. č. 1: Závod Siemens Electric Machines, s.r.o. v Drásově
24. Obr. č. 2: Podniková prodejna firmy STEINHAUSER, s.r.o v Tišnově
25. Obr. č. 3: Areál firmy MERTASTAV,s.r.o. v Předklášteří
26. Obr. č. 4: Budova nemocnice v Tišnově

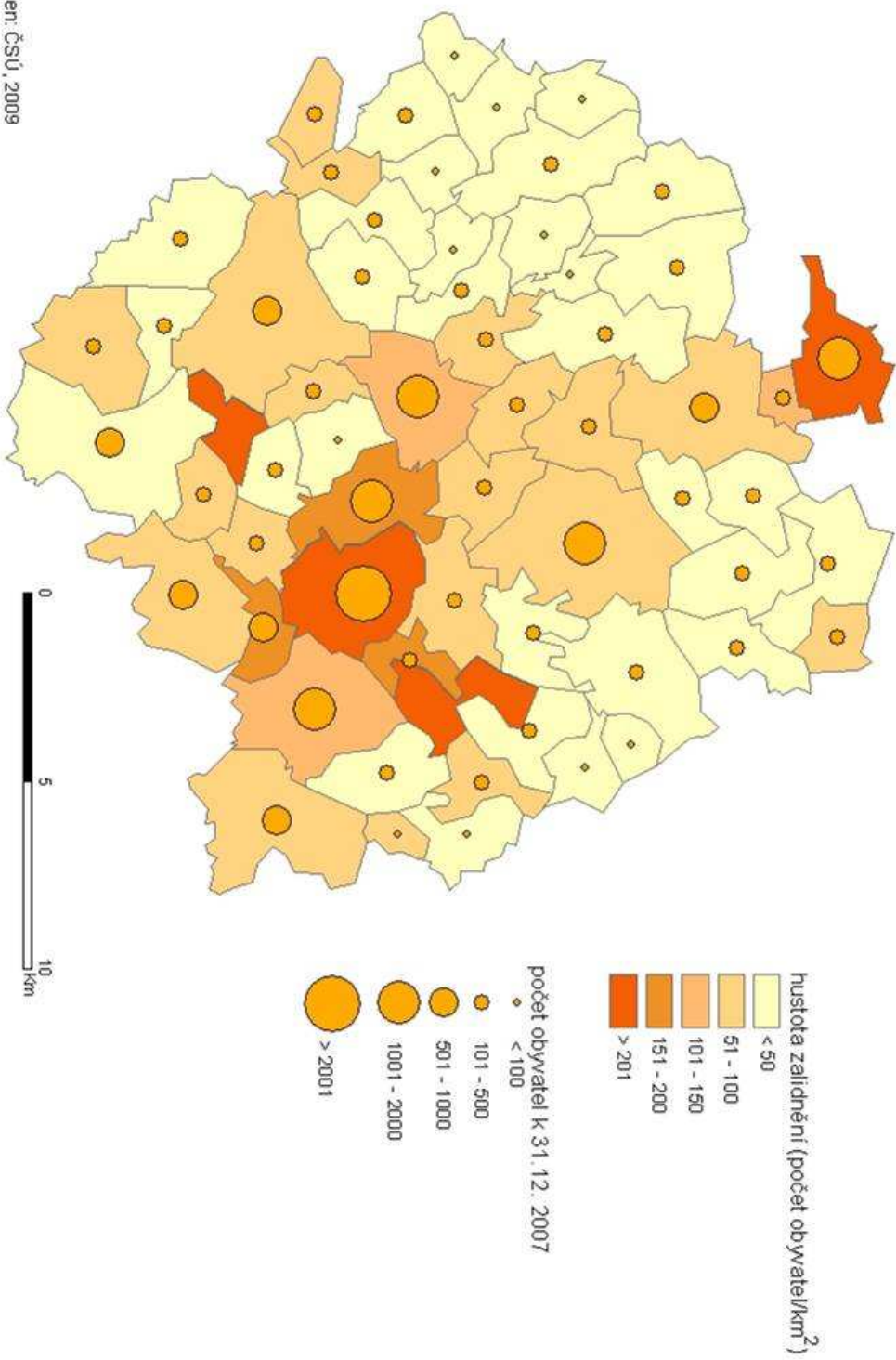






### Príloha č. 3: HUSTOTA ZALIDNĚNÍ V OBCÍCH SO ORP TIŠŇOV

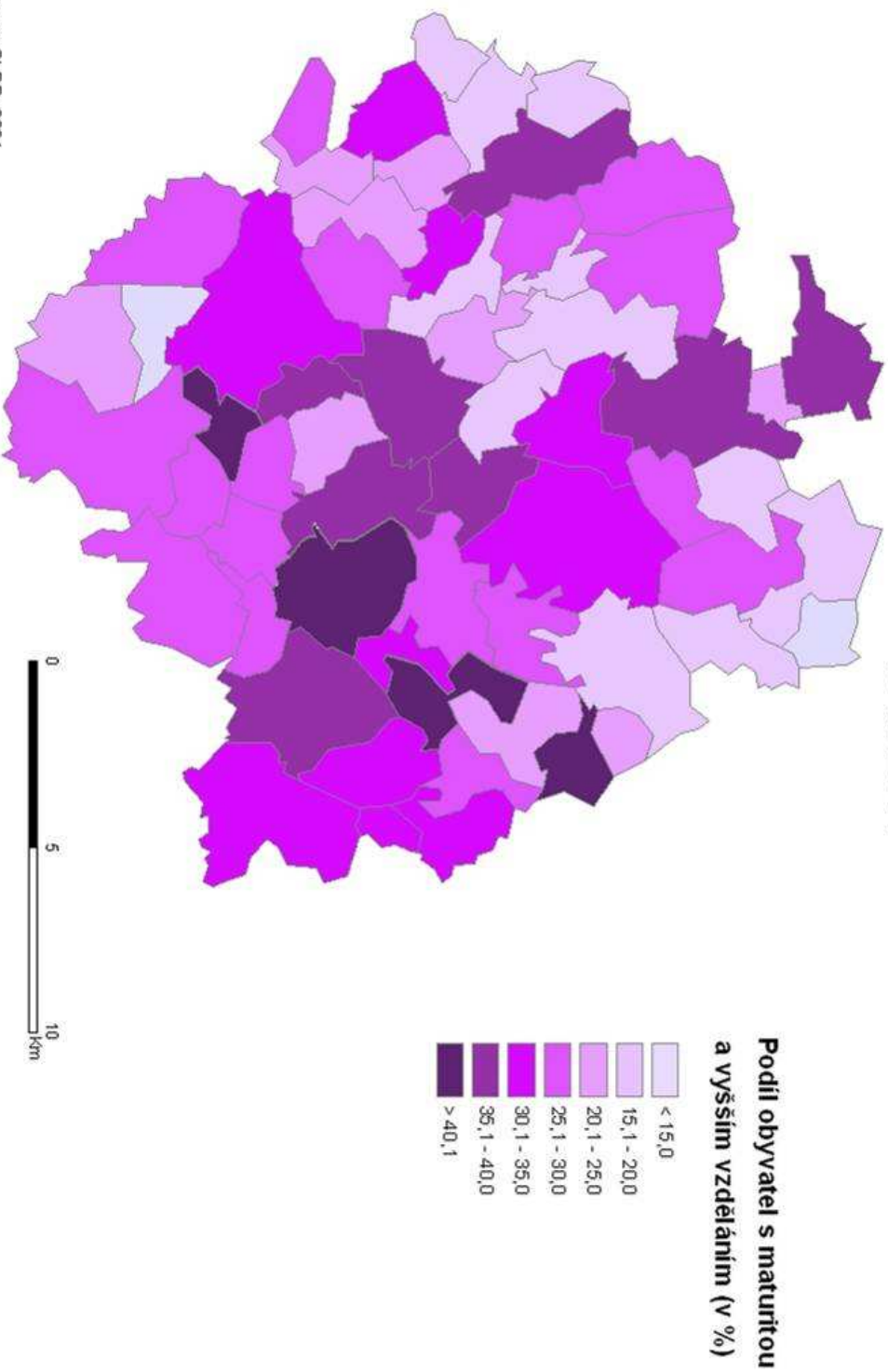
k 31.12.2007



pramen: ČSÚ, 2009

# Příloha č. 4: VZDĚLANOSTNÍ STRUKTURA OBYVATELSTVA SO ORP TIŠNOV

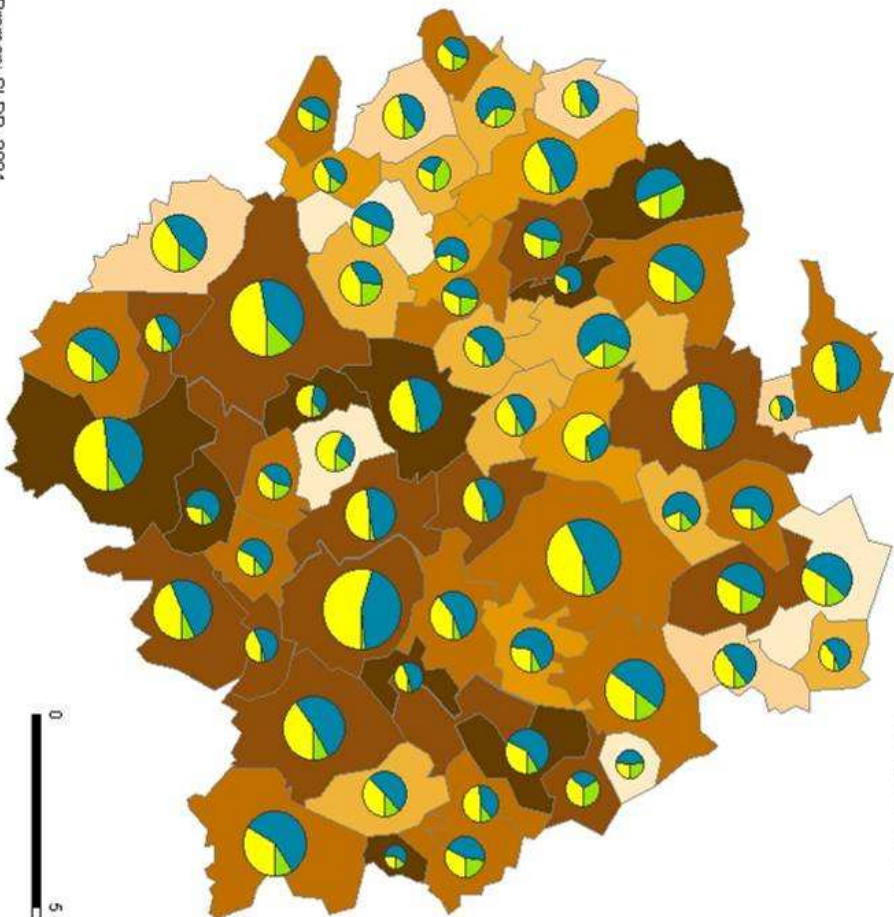
K 1.3.2001



Pramen: SLDB, 2001

# Příloha č. 5: EKONOMICKÁ AKTIVITA OBYVATELSTVA SO ORP TIŠŇOV

K 1.3.2001



Podíl ekonomicky aktivního obyvatelstva (v %)

- < 37,5
- 37,6 - 40,0
- 40,1 - 42,5
- 42,6 - 45,00
- 45,1 - 47,5
- 47,6 - 50,0
- > 50,1

Struktura ekonomicky aktivního obyvatelstva podle sektorů ekonomiky

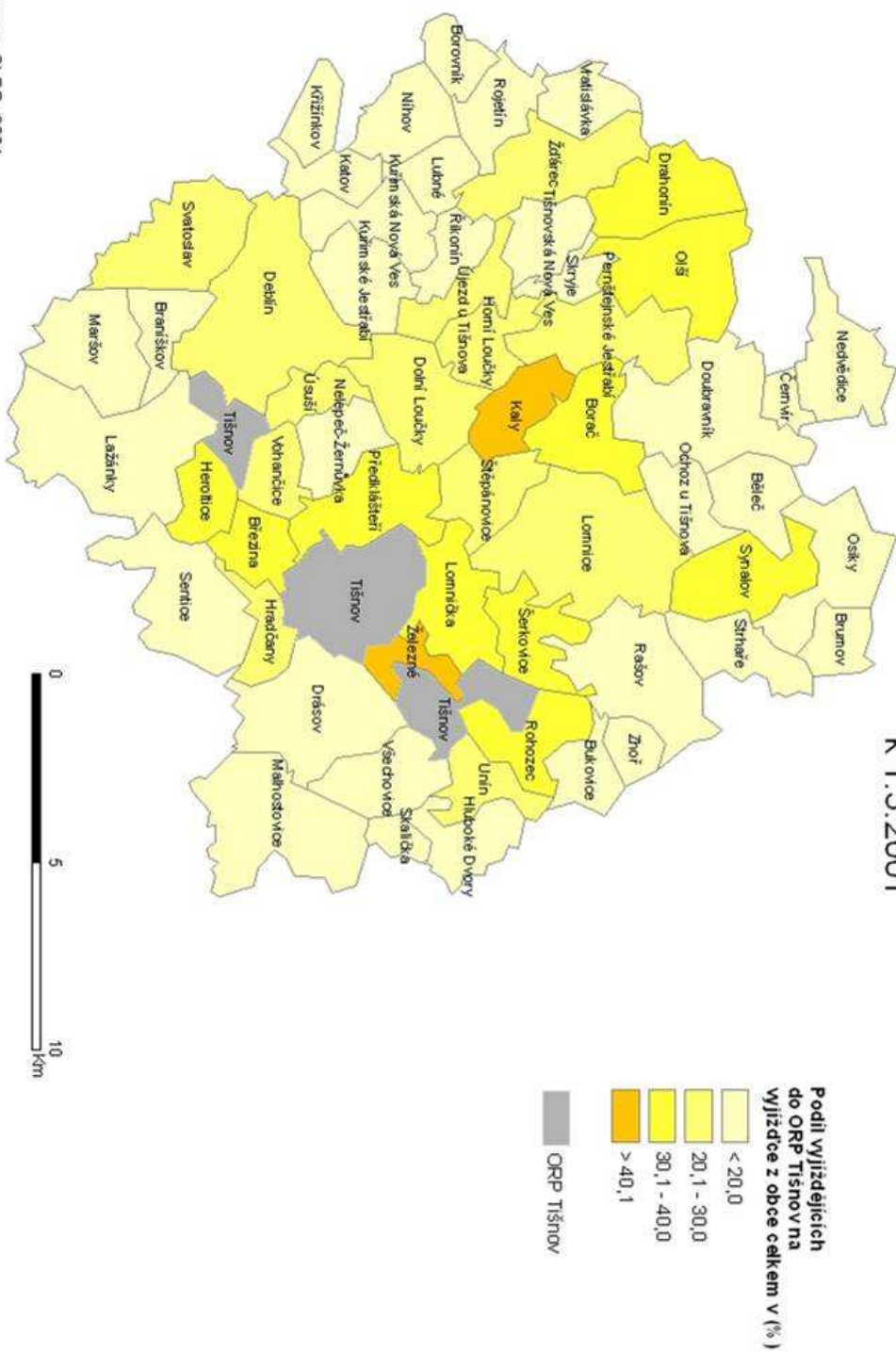
- primér
- sekundár
- terciár



Pramen: SLD8, 2001

Příloha č. 6: **INTENZITA VYJÍŽDKY DO ZAMĚŠTNÁNÍ Z JEDNOTLIVÝCH OBCÍ  
SPRÁVNÍHO OBVODU ORP TÍŠŇOV DO SPRÁVNÍHO CENTRA TÍŠŇOV**

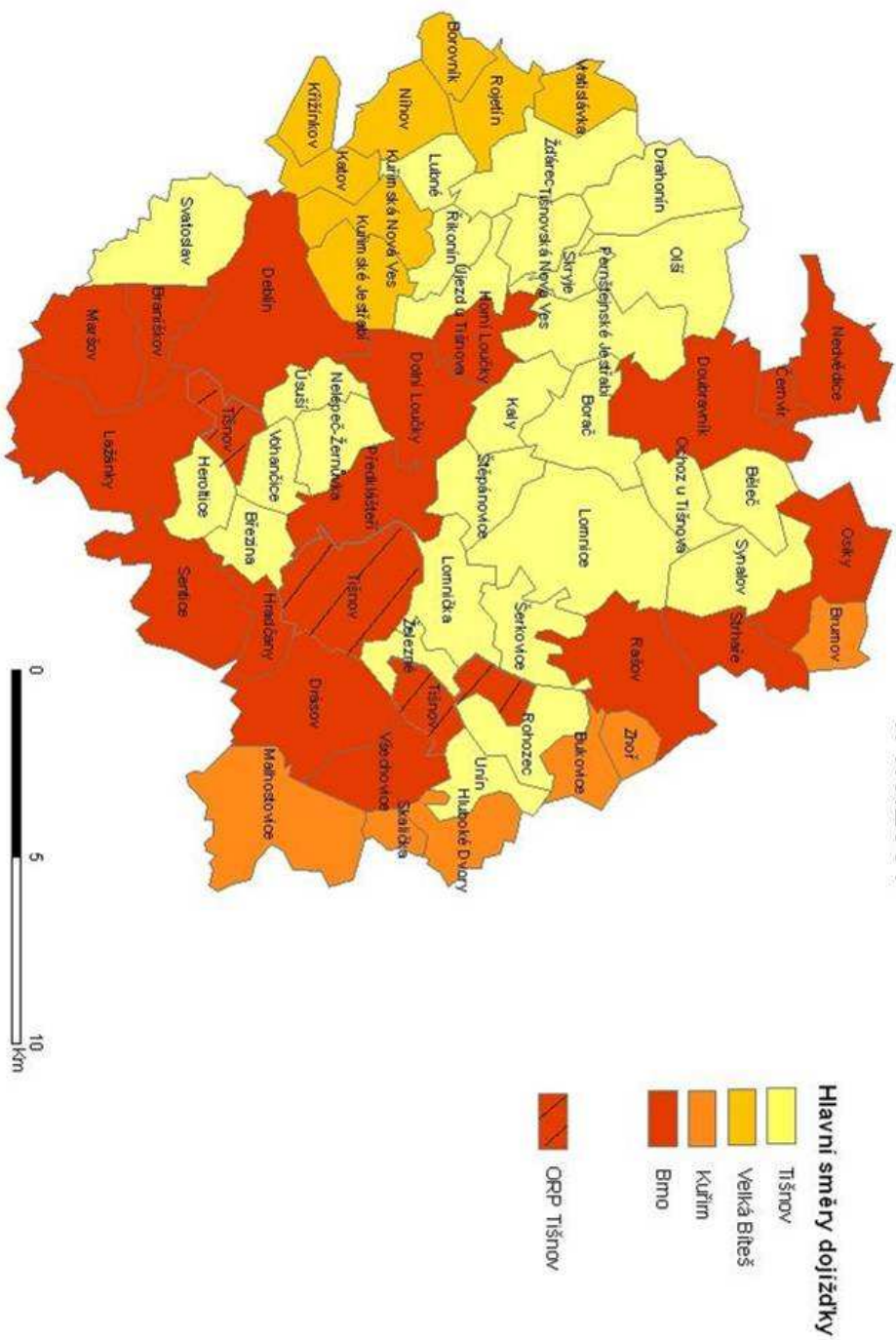
K 1.3.2001





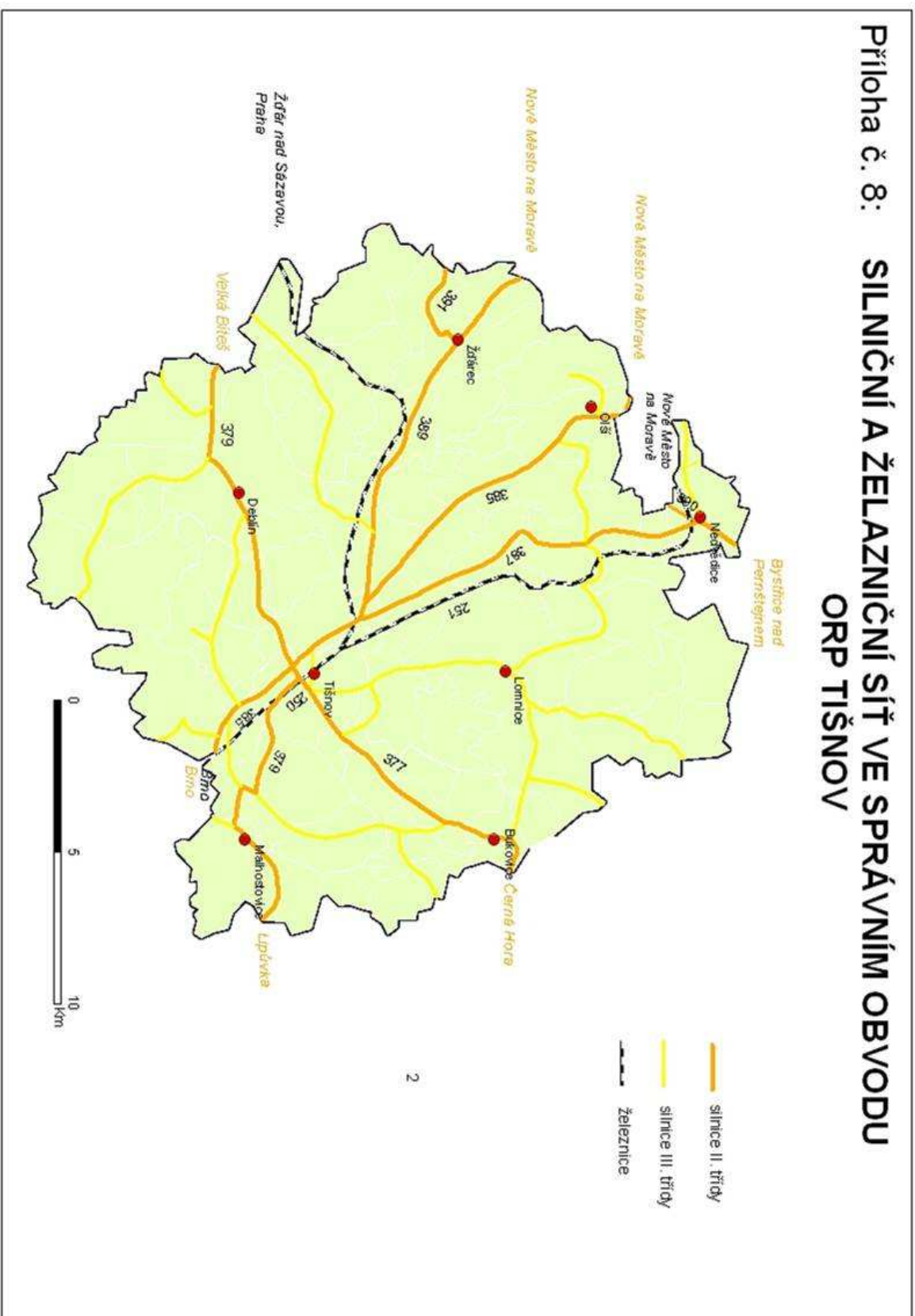
**Příloha č. 7: HLAVNÍ SMĚR DOJÍŽDKY OBYVATEL DO ZAMĚŠTNÁNÍ Z JEDNOTLIVÝCH OBCÍ  
SPRÁVNÍHO OBVODU ORP TIŠŇOV**

K 1.3.2001



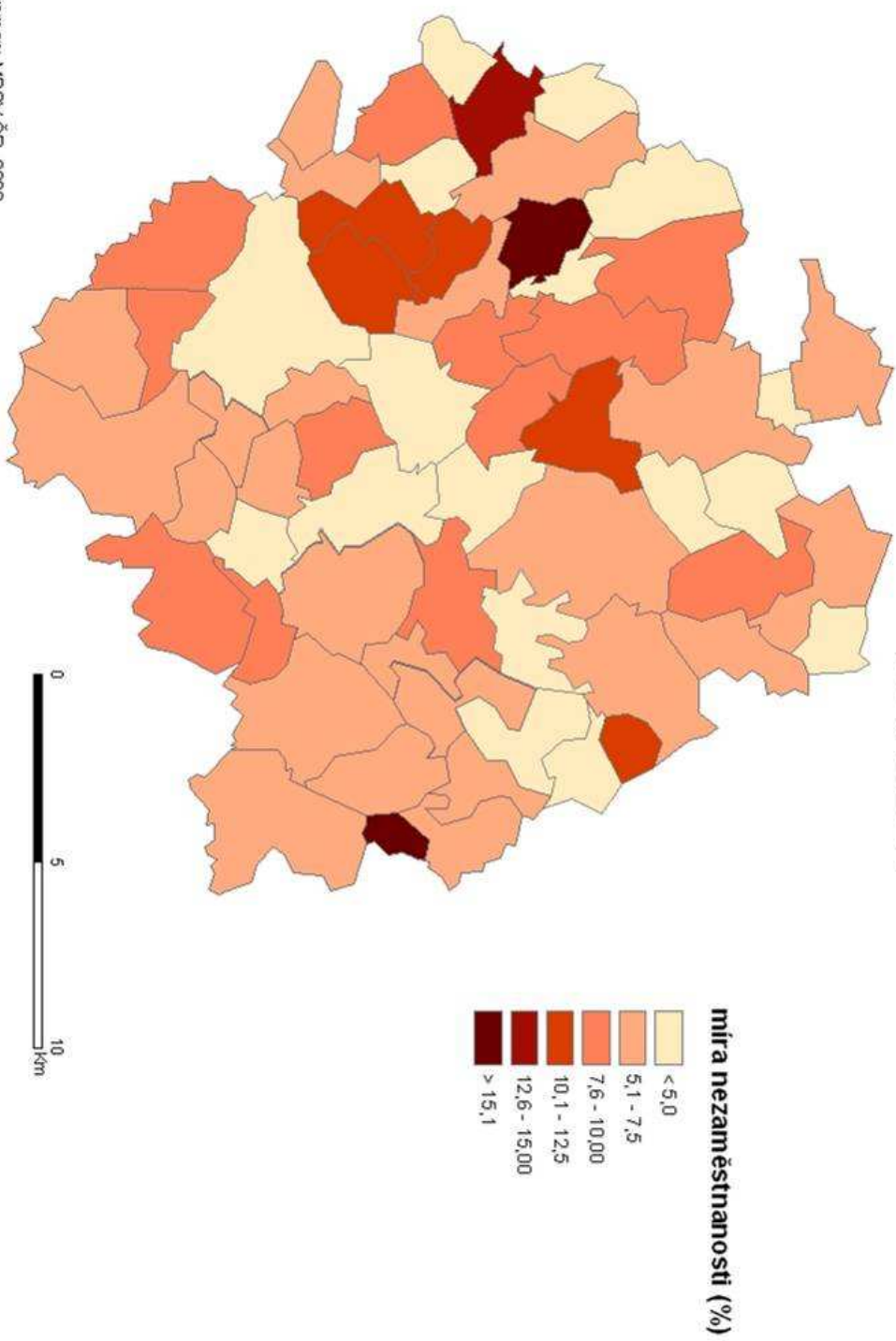
Pramen: SLDB, 2001

# Příloha č. 8: SILNIČNÍ A ŽELAZNIČNÍ SÍŤ VE SPRÁVNÍM OBVODU ORP TIŠNOV



# Příloha č. 9: MÍRA NEZAMĚŠTNANOSTI V OBCÍCH SO ORP TIŠŇOV

K 31.12.2008



Pramen: MPSV ČR, 2009

## Příloha č. 10

Tab. č. 1: Počet obyvatel, rozloha a hustota obyvatel v obcích správního obvodu ORP Tišnov k 31.12.2007

název obce	rozloha (ha)	počet obyvatel	hustota zalidnění (ob./km <sup>2</sup> )
Běleč	403	198	49
Borač	593	310	52
Borovník	272	84	31
Braníškov	364	181	50
Brumov	284	233	82
Březina	319	248	78
Bukovice	321	63	20
Černvír	136	165	121
Deblín	1 488	967	65
Dolní Loučky	814	1 152	142
Doubravník	1 147	806	70
Drahonín	669	115	17
Drásov	1 070	1 181	110
Heroltice	342	183	54
Hluboké Dvory	437	82	19
Horní Loučky	418	286	68
Hradčany	306	514	168
Kaly	431	244	57
Katov	300	207	69
Křižínkov	289	182	63
Kuřimská Nová Ves	488	124	25
Kuřimské Jestřabí	529	131	25
Lažánky	1 400	677	48
Lomnice	1 453	1 334	92
Lomnička	633	448	71
Lubné	302	49	16
Malhostovice	1 151	853	74
Maršov	746	485	65
Nedvědice	654	1 337	204
Nelepeč-Žernůvka	392	84	21
Níhov	493	203	41
Ochoz u Tišnova	382	108	28
Olší	872	292	33
Osiky	756	128	17
Pernštejnské Jestřabí	751	169	23
Předklášteří	726	1 426	196
Rašov	955	197	21
Rohozec	531	200	38
Rojetín	428	70	16
Rřkonín	261	35	13
Sentice	928	523	56
Skalička	161	95	59
Skryje	221	62	28
Strhaře	532	140	26
Svatoslav	848	419	49
Synalov	694	101	15
Šerkovice	487	217	45
Štěpánovice	503	438	87
Tišnov	1 713	8 485	495
Tišnovská Nová Ves	427	72	17
Újezd uTišnova	360	122	34
Unín	338	227	67
Úsuší	287	204	71
Vohančice	340	161	47
Vratislávka	350	86	25
Všechovice	509	213	42
Zhoř	209	64	31
Žďárec	804	365	45
Železné	236	396	168
<b>Celkem</b>	<b>34 253</b>	<b>28 141</b>	<b>82</b>

Pramen: Městská a obecní statistika. ČSÚ, Brno 2009. Vlastní zpracování.



## Příloha č. 11

Tab.č. 2: Chráněná území ve správním obvodu ORP Tišnov v roce 2009

chráněná území	katastrální území	rozloha (ha)	rok vyhlášení
PP Dobrá studně	Ochoz u Tišnova	13,2	1990
PP Drásovský kopeček	Malhostovice	9,7	1980
PP Horní Židovka	Synalov	24,0	1990
PR Hrádky	Osiky	24,9	1990
PP Hrušín	Ochoz u Tišnova	12,4	1997
PP Klášterec	Synalov	22,8	1990
PP Květnice	Tišnov	129,9	1950
PP Luzichová	Lomnice	21,1	1990
PP Malhostovická pecka	Malhostovice	1,9	1980
PP Míchovec	Běleč a Synalov	19,5	1990
PR Nad Horou	Nedvědice	43,3	1996
PP Padělky	Strhaře	1,3	1990
PP Pílský rybníček	Synalov	0,3	1990
PP Pláně	Kuřimská Nová Ves	9,6	1989
PR Pod Sýkořskou myslivnou	Synalov	23,3	1990
PR Slunná	Lažánky	5,0	1985
PR Sokolí Skála	Borač a Doubavník	128,4	1949
PP Svídovec	Rohozec	26,7	1997
PP Sýkoř	Synalov	96,5	1990
PP Synalovské Kopaniny	Synalov	11,0	1990
PP Údolí Chlebského potoka	Chlébské	13,3	1953
PP Veselská lada	Veselí	1,0	1990
PP Veselský chlum	Veselí	13,7	1990
PP Zámecký les v Lomnici	Lomnice	5,6	1998
PP Zlobice	Malhostovice	52,6	1998

Zdroj: AOPK ČR, 2009

Pozn. PP – přírodní památka, PR – přírodní rezervace

## Příloha č. 12

Tab. č. 3: Vývoj počtu obyvatel v obcích správního obvodu ORP Tišnov v období 1869 – 2001

název obce	1869	1880	1890	1900	1910	1921	1930	1950	1961	1970	1980	1991	2001
Běleč	190	247	232	237	264	286	276	309	323	277	249	218	194
Borač	436	469	436	405	383	394	418	427	508	404	348	317	300
Borovník	178	168	166	170	154	158	137	114	115	98	84	79	87
Braníškov	207	230	203	230	236	230	225	219	229	224	198	176	163
Brumov	325	316	313	302	296	290	310	267	294	300	270	249	236
Březina	178	194	193	170	191	194	198	232	262	253	237	194	230
Bukovice	165	167	187	172	144	159	140	122	114	96	86	73	57
Černvír	145	123	122	116	169	160	204	187	211	213	166	172	157
Deblín	1122	1202	1115	1064	1159	1130	1191	1040	1143	1105	1035	912	935
Dolní Loučky	782	841	866	882	861	845	926	1092	984	1011	1087	1056	1102
Doubravník	1129	1041	1011	981	1006	998	997	873	866	857	887	835	835
Drahonín	311	309	305	279	264	276	275	200	181	170	142	130	119
Drásov	642	634	650	730	738	823	1 036	942	1120	1096	1116	1101	1164
Heroltice	249	275	270	244	264	245	241	214	208	201	195	178	163
Hluboké Dvory	220	227	217	223	203	212	184	161	164	140	111	85	69
Horní Loučky	280	343	321	305	316	334	352	361	381	373	306	283	290
Hradčany	244	243	284	326	308	299	393	393	379	404	447	438	478
Kaly	263	344	355	362	337	345	370	337	328	312	276	282	254
Katov	254	268	247	254	222	205	212	197	213	207	181	189	196
Křížínkov	357	374	355	317	306	316	294	278	277	243	248	222	202
Kuřimská Nová Ves	233	289	295	289	259	242	240	270	244	204	156	145	127
Kuřimské Jestřábí	261	297	272	269	278	259	280	231	232	225	180	153	127
Lažánky	729	853	849	866	916	916	833	793	813	741	686	621	634
Lomnice	2143	2063	1947	1872	1869	1651	1629	1465	1407	1305	1241	1202	1243
Lomnička	456	405	449	359	391	408	371	419	439	436	376	338	374
Lubné	132	169	165	155	160	169	144	122	118	100	74	65	54
Malhostovice	822	830	868	825	908	911	968	1015	1037	947	888	808	828
Maršov	531	648	637	625	638	640	567	531	575	529	467	428	448
Nedvědice	1062	950	974	941	1272	1370	1247	1313	1415	1470	1551	1443	1329
Nelepeč-Žernůvka	125	132	129	136	151	136	119	144	158	166	149	140	107
Níhov	288	291	269	290	249	242	244	180	249	255	232	184	206
Ochoz u Tišnova	240	222	227	201	196	187	196	187	141	134	122	110	115
Olší	486	569	514	533	455	478	453	405	395	336	309	314	292
Osiky	285	269	291	295	300	300	284	232	252	232	198	170	146
Pernštejnské Jestřábí	366	427	388	380	392	371	396	315	289	282	249	186	178
Předklášteří	1208	1226	1030	962	1078	1166	1299	1274	1276	1293	1411	1285	1344
Rašov	440	454	431	434	407	387	378	365	360	315	287	227	222
Rohozec	226	255	268	249	275	285	272	277	266	254	263	233	217
Rojetín	217	219	241	257	245	250	222	184	163	140	108	84	76
Říkonín	111	108	98	91	80	75	75	63	63	52	43	42	41
Sentice	406	500	491	530	549	533	512	587	572	543	465	418	473
Skalička	164	186	194	187	193	193	195	162	167	140	131	93	89
Skryje	205	240	198	205	216	193	176	175	155	142	113	68	69
Strhaře	265	278	274	299	309	310	302	239	225	200	179	149	139
Svatoslav	637	680	652	652	698	682	662	524	523	541	477	444	438
Synalov	294	311	283	325	314	316	297	240	212	183	169	130	115
Šerkovice	221	227	211	204	214	185	209	196	207	198	208	182	200
Štěpánovice	353	350	321	332	313	302	343	407	409	423	432	382	413
Tišnov	3109	3182	3379	3567	3918	4021	4791	5223	5741	6939	9090	8563	8304
Tišnovská Nová Ves	210	235	241	218	193	230	201	137	114	100	90	72	70
Újezd u Tišnova	157	164	190	235	251	239	225	202	197	182	148	109	116
Unín	172	199	211	203	216	248	222	207	197	289	213	174	196
Úsuší	237	250	295	206	196	187	218	176	169	150	152	136	114
Vohančice	177	156	185	188	190	187	198	176	190	164	145	118	123
Vratislávka	252	305	280	267	256	248	249	176	153	124	120	90	77
Všechovice	269	304	313	330	357	345	327	301	289	239	208	182	168
Zhoř	113	114	109	110	113	104	106	103	96	87	73	55	59
Žďárec	475	552	505	564	609	600	574	460	412	387	381	344	354
Železné	248	253	258	255	298	327	302	271	290	281	254	266	300

Pramen: Historický lexikon obcí ČR. ČSU, Praha 2006; vlastní zpracování

## Příloha č. 13

Tab. č. 4: Vývoj počtu obyvatel ve správním obvodu ORP Tišnov, Jihomoravském kraji a v České republice v období 1869 – 2001 na základě bazických a řetězových indexů

rok	ORT Tišnov			Jihomoravský kraj			Česká republika		
	Počet ob.	Bi	Ři	Počet ob.	Bi	Ři	Počet ob.	Bi	Ři
1869	26 002	100,0	100,0	668 256	100,0	100,0	7 565 463	100,0	100,0
1880	27 177	104,5	104,5	729 148	109,1	109,1	8 223 227	108,7	108,7
1890	26 780	103,0	98,5	785 251	117,5	107,7	8 666 456	114,6	105,5
1900	26 675	102,6	99,6	849 791	127,2	108,2	9 374 028	123,9	108,2
1910	27 743	106,7	104,0	936 049	140,1	110,2	10 076 727	133,2	107,5
1921	27 792	106,9	100,2	970 713	145,3	103,7	10 009 480	132,3	99,3
1930	28 705	110,4	103,3	1 045 392	156,4	107,7	10 674 240	141,1	106,6
1950	27 712	106,6	96,5	977 892	146,3	93,5	8 896 086	117,6	83,3
1961	28 510	109,6	102,9	1 062 238	159,0	108,6	9 571 531	126,5	107,6
1970	28 712	110,4	100,7	1 084 485	162,3	102,1	9 807 696	129,6	102,5
1980	29 707	114,2	103,5	1 141 993	170,9	105,3	10 291 927	136,0	104,9
1991	27 342	105,2	92,0	1 144 160	171,2	100,2	10 302 215	136,2	100,1
2001	27 156	104,4	99,3	1 134 786	169,8	99,2	10 230 060	135,2	99,3

Pramen: Historický lexikon obcí ČR. ČSÚ, Praha 2006; vlastní zpracování

Pozn. Bi - bazický index, Ři - řetězový index

## Příloha č. 14

Tab. č. 5: Struktura obyvatelstva podle věku a pohlaví v obcích správního obvodu ORP Tišnov v roce 2001

název obce	obyv. celkem	z toho ženy	z toho						index feminity %	index stáří %
			0 - 14	%	15 - 64	%	65+	%		
Běleč	194	98	30	15,4	132	68,0	32	16,6	102,1	106,7
Borač	300	144	50	16,7	195	65,0	55	18,3	92,3	110,0
Borovník	87	44	15	17,2	59	67,8	13	15,0	102,3	86,7
Braníškov	163	88	20	12,3	114	69,9	29	17,8	117,3	145,0
Brumov	236	116	44	18,6	161	68,2	31	13,1	96,7	70,5
Březina	230	114	48	20,9	150	65,2	32	13,9	98,3	66,7
Bukovice	57	27	6	10,5	40	70,2	11	19,3	90,0	183,3
Černvín	157	76	22	14,0	103	65,6	32	20,4	93,8	145,5
Deblín	935	478	165	17,6	640	68,4	130	13,9	104,6	78,8
Dolní Loučky	1 102	568	198	18,0	764	69,3	140	12,7	106,4	70,7
Doubravník	835	413	123	14,7	598	71,6	114	13,7	97,9	92,7
Drahonín	119	56	16	13,4	96	80,7	7	5,9	88,9	43,8
Drásov	1 164	562	198	17,0	782	67,2	184	15,8	93,4	92,9
Heroltice	163	82	28	17,2	115	70,6	20	12,3	101,2	71,4
Hluboké Dvory	69	31	8	11,6	43	62,3	18	26,1	81,6	225,0
Horní Loučky	290	147	44	15,2	199	68,6	47	16,2	102,8	106,8
Hradčany	478	237	89	18,6	323	67,6	66	13,8	98,3	74,2
Kaly	254	118	33	13,0	167	65,7	54	21,3	86,8	163,6
Katov	196	98	29	14,8	138	70,4	29	14,8	100,0	100,0
Křižínkov	202	92	34	16,8	140	69,3	28	13,9	83,6	82,4
Kuřimská Nová Ves	113	58	16	14,2	75	66,4	22	19,5	105,5	137,5
Kuřimské Jestřábí	127	73	21	16,5	76	59,8	30	23,6	135,2	142,9
Lažánky	634	332	78	12,3	449	70,8	107	16,9	109,9	137,2
Lomnice	1 243	616	252	20,3	817	65,7	174	14,0	98,2	69,0
Lomnička	374	198	73	19,5	254	67,9	47	12,6	112,5	64,4
Lubné	54	31	10	18,5	32	59,3	12	22,2	134,8	120,0
Malhostovice	828	414	145	17,5	565	68,2	118	14,3	100,0	81,4
Maršov	448	232	84	18,8	290	64,7	74	16,5	107,4	88,1
Nedvědice	1 329	671	209	15,7	912	68,6	208	15,7	102,0	99,5
Nelepeč-Zernůvka	107	84	1	0,9	40	37,4	66	61,7	365,2	6600,0
Nřhov	206	113	47	22,8	125	60,7	34	16,5	121,5	72,3
Ochoz u Tišnova	115	64	25	21,7	72	62,6	18	15,7	125,5	72,0
Olší	292	145	52	17,8	215	73,6	25	8,6	98,6	48,1
Osiky	146	70	24	16,4	89	61,0	33	22,6	92,1	137,5
Pernštejnské Jestřbí	178	95	32	18,0	108	60,7	38	21,3	114,5	118,8
Předklášteří	1 337	637	233	17,4	915	68,4	189	14,0	91,0	81,1
Rašov	222	97	34	15,3	150	67,6	38	17,1	77,6	111,8
Rohozec	217	106	30	13,8	151	69,6	36	16,6	95,5	120,0
Rojetín	76	38	17	22,4	53	69,7	6	7,9	100,0	35,3
Rřkonín	41	18	6	14,6	24	58,5	11	26,8	78,3	183,3
Sentice	473	242	84	17,8	358	75,7	31	6,6	104,8	36,9
Skalička	89	40	15	16,9	63	70,8	11	12,4	81,6	73,3
Skryje	69	38	6	8,7	52	75,4	11	15,9	122,6	183,3
Strhaře	139	68	26	18,7	87	62,6	26	18,7	95,8	100,0
Svatoslav	438	233	76	17,4	275	62,8	87	19,9	113,7	114,5
Synalov	115	59	17	14,8	74	64,3	24	20,9	105,4	141,2
Šerkovice	200	101	36	18,0	136	68,0	28	14,0	102,0	77,8
Štěpánovice	413	218	61	14,8	288	69,7	64	15,5	111,8	104,9
Tišnov	8 304	4 326	1 282	15,4	5 840	70,3	1 189	14,3	108,7	92,7
Tišnovská Nová Ves	70	34	8	11,4	48	68,6	14	20,0	94,4	175,0
Újezd uTišnova	116	57	20	17,2	86	74,1	10	8,6	96,6	50,0
Unín	196	99	36	18,4	128	65,3	32	16,3	102,1	88,9
Úsuší	114	56	19	16,7	75	65,8	20	17,5	96,6	105,3
Vohančice	123	64	23	18,7	78	63,4	22	17,9	108,5	95,7
Vratislávka	77	40	13	16,9	45	58,4	19	24,7	108,1	146,2
Všechovice	168	96	29	17,3	99	58,9	40	23,8	133,3	137,9
Zhoř	59	24	11	18,6	31	52,5	17	28,8	68,6	154,5
Zdářec	354	169	74	20,9	231	65,3	49	13,8	91,4	66,2
Železné	300	151	50	16,7	222	74,0	28	9,3	101,3	56,0

Zdroj: SLDB 2001, ČSÚ, vlastní zpracování

## Příloha č. 15

Tab. č. 6: Struktura obyvatelstva podle věku a pohlaví v obcích správního obvodu ORP Tišnov v roce 2007

název obce	obyv. celkem	z toho ženy	z toho				index feminity %	index stáří %		
			0 - 14	%	15 - 64	%			65+	%
Běleč	198	99	33	16,7	130	65,7	35	17,7	100,0	106,1
Borač	310	149	38	12,3	212	68,4	60	19,4	92,5	157,9
Borovník	84	44	15	17,9	60	71,4	9	10,7	110,0	60,0
Branškov	181	98	22	12,2	129	71,3	30	16,6	118,1	136,4
Brumov	233	111	43	18,5	151	64,8	39	16,7	91,0	90,7
Březina	248	125	36	14,5	174	70,2	38	15,3	101,6	105,6
Bukovice	63	30	6	9,5	41	65,1	16	25,4	90,9	266,7
Černvír	165	78	21	12,7	109	66,1	35	21,2	89,7	166,7
Deblín	967	485	149	15,4	688	71,1	130	13,4	100,6	87,2
Dolní Loučky	1 152	580	178	15,5	810	70,3	164	14,2	101,4	92,1
Doubravník	806	404	120	14,9	573	71,1	113	14,0	100,5	94,2
Drahonín	115	60	15	13,0	84	73,0	16	13,9	109,1	106,7
Drásov	1 181	581	179	15,2	833	70,5	169	14,3	96,8	94,4
Heroltice	183	88	30	16,4	129	70,5	24	13,1	92,6	80,0
Hluboké Dvory	82	37	7	8,5	52	63,4	23	28,0	82,2	328,6
Horní Loučky	286	144	35	12,2	201	70,3	50	17,5	101,4	142,9
Hradčany	514	256	69	13,4	379	73,7	66	12,8	99,2	95,7
Kaly	244	117	23	9,4	165	67,6	56	23,0	92,1	243,5
Katov	207	101	26	12,6	158	76,3	23	11,1	95,3	88,5
Křížínkov	182	85	17	9,3	131	72,0	34	18,7	87,6	200,0
Kuřimská Nová Ves	124	59	10	8,1	89	71,8	25	20,2	90,8	250,0
Kuřimské Jestřabí	131	73	18	13,7	86	65,6	27	20,6	125,9	150,0
Lažánky	677	338	91	13,4	460	67,9	126	18,6	99,7	138,5
Lomnice	1 334	669	236	17,7	923	69,2	175	13,1	100,6	74,2
Lomnička	448	221	79	17,6	316	70,5	53	11,8	97,4	67,1
Lubné	49	27	8	16,3	32	65,3	9	18,4	122,7	112,5
Malhostovice	853	415	109	12,8	593	69,5	151	17,7	94,7	138,5
Maršov	485	244	71	14,6	341	70,3	73	15,1	101,2	102,8
Nedvědice	1 337	674	192	14,4	921	68,9	224	16,8	101,7	116,7
Nelepeč-Zernůvka	84	51	4	4,8	41	48,8	39	46,4	154,5	975,0
Níhov	203	108	41	20,2	126	62,1	36	17,7	113,7	87,8
Ochoz u Tišnova	108	57	15	13,9	73	67,6	20	18,5	111,8	133,3
Olší	292	146	53	18,2	215	73,6	24	8,2	100,0	45,3
Osiky	128	59	11	8,6	89	69,5	28	21,9	85,5	254,5
Pernštejské Jestřabí	169	86	10	5,9	120	71,0	39	23,1	103,6	390,0
Předklášteří	1 426	747	181	12,7	984	69,0	261	18,3	110,0	144,2
Rašov	197	86	23	11,7	139	70,6	35	17,8	77,5	152,2
Rohozec	200	101	22	11,0	144	72,0	34	17,0	102,0	154,5
Rojetín	70	35	5	7,1	57	81,4	8	11,4	100,0	160,0
Říkonín	35	13	4	11,4	24	68,6	7	20,0	59,1	175,0
Sentice	523	262	84	16,1	365	69,8	74	14,1	100,4	88,1
Skalička	95	44	14	14,7	65	68,4	16	16,8	86,3	114,3
Skryje	62	34	4	6,5	45	72,6	13	21,0	121,4	325,0
Strhaře	140	72	28	20,0	85	60,7	27	19,3	105,9	96,4
Svatoslav	419	225	62	14,8	279	66,6	78	18,6	116,0	125,8
Synalov	101	47	13	12,9	67	66,3	21	20,8	87,0	161,5
Šerkovice	217	109	32	14,7	151	69,6	34	15,7	100,9	106,3
Štěpánovice	438	217	67	15,3	309	70,5	62	14,2	98,2	92,5
Tišnov	8 485	4 460	1 260	14,8	5 869	69,2	1 356	16,0	110,8	107,6
Tišnovská Nová Ves	72	37	12	16,7	47	65,3	13	18,1	105,7	108,3
Újezd u Tišnova	122	58	15	12,3	94	77,0	13	10,7	90,6	86,7
Unín	227	116	43	18,9	160	70,5	24	10,6	104,5	55,8
Úsuší	204	89	26	12,7	156	76,5	22	10,8	77,4	84,6
Vohančice	161	82	27	16,8	109	67,7	25	15,5	103,8	92,6
Vratislávka	86	47	15	17,4	56	65,1	15	17,4	120,5	100,0
Všechovice	213	106	27	12,7	145	68,1	41	19,2	99,1	151,9
Zhoř	64	24	18	28,1	38	59,4	8	12,5	60,0	44,4
Žďárec	365	168	67	18,4	237	64,9	61	16,7	85,3	91,0
Železné	396	199	76	19,2	277	69,9	43	10,9	101,0	56,6

Zdroj: Městská a obecní statistika, ČSU, Brno 2009, vlastní zpracování

## Příloha č. 16

Tab č. 7: Struktura obyvatelstva podle národnosti v obcích správního obvodu ORP Tišnov v roce 2001

název obce	česká		moravská		ostatní	
	abs.	%	abs.	%	abs.	%
Běleč	159	82,0	35	18,0	0,0	0,0
Borač	246	82,0	46	15,3	8	2,7
Borovník	72	82,8	15	17,2	0,0	0,0
Braníškov	132	81,0	18	11,0	13	8
Brumov	158	66,9	75	31,8	3	1,3
Březina	166	72,2	50	21,7	14	6,1
Bukovice	38	66,7	19	33,3	0,0	0,0
Černvír	143	91,1	13	8,3	1	0,6
Deblín	682	72,9	228	24,4	25	2,7
Dolní Loučky	807	73,2	274	24,9	21	1,9
Doubravník	676	81,0	141	16,9	18	2,1
Drahonín	66	55,5	45	37,8	8	6,7
Drásov	917	78,8	208	17,9	39	3,3
Heroltice	128	78,5	32	19,6	3	1,9
Hluboké Dvory	56	81,2	12	17,4	1	1,4
Horní Loučky	210	72,4	77	26,6	3	1
Hradčany	397	83,1	72	15,1	9	1,8
Kaly	214	84,3	40	15,7	0,0	0,0
Katov	152	77,6	31	15,8	13	6,6
Křižínkov	176	87,1	26	12,9	0,0	0,0
Kuřimská Nová Ves	83	73,5	27	23,9	3	2,6
Kuřimské Jestřabí	95	74,8	30	23,6	2	1,6
Lažánky	532	83,9	81	12,8	21	3,3
Lomnice	990	79,6	217	17,5	36	2,9
Lomnička	280	74,9	86	23,0	8	2,1
Lubné	39	72,2	15	27,8	0,0	0,0
Malhostovice	601	72,6	192	23,2	35	4,2
Maršov	359	80,1	73	16,3	16	3,6
Nedvědice	1121	84,3	189	14,2	19	1,5
Nelepeč-Žernůvka	92	86,0	8	7,5	7	6,5
Níhov	174	84,5	31	15,0	1	0,5
Ochoz u Tišnova	63	54,8	36	31,3	16	13,9
Oliší	189	64,7	87	29,8	16	5,5
Osiky	117	80,1	26	17,8	3	2,1
Pernštejské Jestřbí	161	90,4	15	8,4	2	1,2
Předklášteří	1079	80,7	214	16,0	44	3,3
Rašov	175	78,8	41	18,5	6	2,7
Rohozec	171	78,8	38	17,5	8	3,7
Rojetín	65	85,5	11	14,5	0,0	0,0
Ríkonín	26	63,4	15	36,6	0,0	0,0
Sentice	333	70,4	128	27,1	12	2,5
Skalička	74	83,1	13	14,6	2	2,3
Skryje	43	62,3	16	23,2	13	14,5
Strhaře	103	74,1	34	24,5	2	1,4
Svatoslav	338	77,2	92	21,0	8	1,8
Synalov	80	69,6	34	29,6	1	0,8
Šerkovice	167	83,5	26	13,0	7	3,5
Štěpánovice	341	82,6	71	17,2	1	0,2
Tišnov	6 321	76,1	1 538	18,5	450	5,4
Tišnovská Nová Ves	46	65,7	21	30,0	3	4,3
Újezd u Tišnova	92	79,3	24	20,7	0,0	0,0
Unín	153	78,1	32	16,3	11	5,6
Úsuší	88	77,2	26	22,8	0,0	0,0
Vohančice	92	74,8	26	21,1	5	4,1
Vratislávka	54	70,1	23	29,9	0,0	0,0
Všechovice	121	72,0	36	21,4	11	6,6
Zhoř	51	86,4	4	6,8	4	6,8
Žďárec	306	86,4	47	13,3	1	0,3
Železné	251	83,7	45	15,0	4	1,3

Zdroj: SLDB 2001, ČSÚ, vlastní zpracování

## Příloha č. 17

Tab č. 8: Struktura obyvatelstva podle náboženského vyznání v obcích správního obvodu ORP Tišnov v roce 1991

název obce	věřící (%)	z toho			bez vyznání %	nezjištěno %
		Církev římskokatolická (%)	Církov československá Husitská (%)	evangelické církve (%)		
Běleč	83,5	99,5	0,5	0,0	6,9	9,6
Borač	73,8	100,0	0,0	0,0	10,7	15,1
Borovník	98,7	100,0	0,0	0,0	0,0	1,3
Braníškov	90,9	100,0	0,0	0,0	6,3	2,8
Brumov	93,2	99,1	0,0	0,9	1,6	4,4
Březina	74,7	93,8	2,8	3,4	16,5	8,8
Bukovice	91,8	100,0	0,0	0,0	8,2	0,0
Černvír	76,7	97,7	0,8	1,5	12,2	11,0
Deblín	79,2	99,7	0,0	0,3	8,7	12,1
Dolní Loučky	73,4	98,7	0,0	1,3	20,1	6,3
Doubravník	67,7	98,6	0,4	1,1	16,4	13,7
Drahonín	93,8	100,0	0,0	0,0	4,6	1,5
Drásov	71,8	97,2	1,8	1,0	19,0	8,8
Heroltice	78,1	99,3	0,0	0,7	21,9	0,0
Hluboké Dvory	82,4	100,0	0,0	0,0	17,6	0,0
Horní Loučky	80,9	100,0	0,0	0,0	12,4	10,2
Hradčany	64,6	100,0	0,0	0,0	17,4	18,0
Kaly	56,4	100,0	0,0	0,0	22,0	21,6
Katov	0,0	-	-	-	-	-
Křížínkov	0,0	-	-	-	-	-
Kuřimská Nová Ves	80,0	100,0	0,0	0,0	0,7	2,8
Kuřimské Jestřabí	83,7	100,0	0,0	0,0	1,3	8,5
Lažánky	82,3	99,8	0,0	0,2	5,0	12,7
Lomnice	59,7	98,2	0,4	1,4	19,2	8,7
Lomnička	67,2	99,6	0,0	0,4	13,0	19,5
Lubné	92,3	100,0	0,0	0,0	6,2	1,5
Malhostovice	73,1	93,4	6,6	0,0	13,9	12,7
Maršov	72,2	100,0	0,0	0,0	5,4	21,3
Nedvědice	61,1	94,1	1,1	4,8	21,6	17,1
Nelepeč-Žernůvka	82,9	97,4	1,7	0,9	7,1	10,0
Níhov	0,0	-	-	-	-	-
Ochoz u Tišnova	97,3	100,0	0,0	0,0	1,8	0,9
Olší	81,5	100,0	0,0	0,0	8,3	9,6
Osiky	97,1	100,0	0,0	0,0	1,8	0,6
Pernštejské Jestřbí	89,8	99,4	0,0	0,6	3,2	5,9
Předklášteří	65,5	98,2	1,0	0,8	19,6	14,2
Rašov	86,3	100,0	0,0	0,0	0,0	13,7
Rohozec	73,0	100,0	0,0	0,0	27,0	0,0
Rojetín	96,4	100,0	0,0	0,0	2,4	1,2
Říkonín	83,3	100,0	0,0	0,0	14,3	2,4
Sentice	77,3	98,1	0,0	1,9	11,2	11,2
Skalička	87,1	95,1	4,9	0,0	8,6	4,3
Skryje	80,9	100,0	0,0	0,0	4,4	0,0
Strhaře	95,3	98,6	0,0	1,4	1,3	3,4
Svatoslav	83,6	99,2	0,5	0,3	3,8	12,6
Synalov	96,2	99,2	0,8	0,0	3,8	0,0
Šerkovice	65,4	100,0	0,0	0,0	25,3	9,3
Štěpánovice	64,7	99,2	0,4	0,4	22,5	12,8
Tišnov	55,9	96,6	1,2	2,2	27,3	16,3
Tišnovská Nová Ves	94,4	100,0	0,0	0,0	0,0	5,6
Újezd uTišnova	85,3	98,9	0,0	1,1	11,9	2,8
Unín	71,8	100,0	0,0	0,0	27,0	1,1
Úsuší	85,3	99,1	0,0	0,9	13,2	1,5
Vohančice	62,7	97,3	1,4	1,4	23,7	13,6
Vratislávka	85,6	100,0	0,0	0,0	2,2	12,2
Všechovice	65,9	99,2	0,0	0,8	11,0	21,4
Zhoř	85,5	93,6	2,1	4,3	3,6	10,9
Žďárec	89,0	99,3	0,3	0,3	2,3	8,7
Železné	67,7	100,0	0,0	0,0	9,4	22,9

Zdroj: SLBD 1991, ČSÚ, vlastní zpracování; Pozn.: Data bez obcí Katov, Křížínkov, Níhov, v r.1991 částmi obce Velká Bíteš

## Příloha č. 18

Tab. č. 9: Struktura obyvatelstva podle náboženského vyznání v obcích správního obvodu ORP Tišnov v roce 2001

název obce	věřící	z toho			ostatní církev (%)	bez vyznání (%)	nezjištěno (%)
		Církev římskokatolická (%)	Církev Československá Husitská (%)	Českobratrská církev evangelická (%)			
Běleč	71,1	89,1	0,0	0,8	10,1	16,5	12,4
Borač	51,0	91,5	0,0	0,0	8,5	41	8
Borovník	78,2	100,0	0,0	0,0	0,0	11,5	10,3
Braníškov	66,9	99,1	0,0	0,0	0,9	17,2	16
Brumov	78,0	99,5	0,0	0,5	0,0	14	8,1
Březina	40,9	88,3	1,1	4,3	5,3	47,8	11,3
Bukovice	54,4	96,8	0,0	0,0	3,2	45,6	0,0
Černvír	57,3	97,8	0,0	0,0	2,2	29,9	12,7
Deblín	66,3	91,6	0,2	0,0	8,2	22,4	11,3
Dolní Loučky	63,2	95,6	0,0	0,7	3,7	35,2	1,5
Doubravník	58,3	92,0	0,4	1,8	5,7	34,6	7,1
Drahonín	60,5	95,8	0,0	1,4	2,8	16	23,5
Drásov	48,4	90,8	0,9	0,9	7,5	37,6	14
Heroltice	62,0	98,0	0,0	1,0	1,0	25,2	12,9
Hluboké Dvory	53,6	94,6	0,0	0,0	5,4	36,2	10,1
Horní Loučky	76,2	91,9	0,5	0,0	7,7	18,3	5,5
Hradčany	49,4	89,0	0,4	0,0	10,6	43,1	7,5
Kaly	65,4	97,6	0,0	0,0	2,4	33,5	1,2
Katov	66,3	99,2	0,8	0,0	0,0	30,1	3,6
Křižínkov	77,2	97,4	0,0	0,0	2,6	22,8	0,0
Kuřimská Nová Ves	86,7	99,0	0,0	0,0	1,0	13,3	0,0
Kuřimské Jestřabí	83,5	93,4	0,0	0,9	5,7	3,9	12,6
Lažánky	66,6	99,1	0,0	0,0	0,9	18,6	14,8
Lomnice	66,3	88,7	0,1	1,2	10,0	23,9	9,8
Lomnička	56,4	98,1	0,5	0,5	0,9	37,2	6,4
Lubné	94,4	100,0	0,0	0,0	0,0	5,6	0,0
Malhostovice	57,6	89,5	4,8	0,0	5,7	33,1	9,3
Maršov	68,5	98,0	0,0	0,3	1,6	21,2	10,3
Nedvědice	48,8	87,0	0,9	4,9	7,1	41,7	9,6
Nelepeč-Zernůvka	89,7	99,0	0,0	0,0	11,5	0,9	0,0
Níhov	67,0	100,0	0,0	0,0	0,0	12,1	20,9
Ochoz u Tišnova	66,1	92,1	0,0	0,0	7,9	5,2	28,7
Oliš	70,5	88,3	0,0	0,0	11,7	17,8	11,6
Osiky	82,9	100,0	0,0	0,0	0,0	10,3	6,8
Pernštejské Jestřbí	76,4	99,3	0,0	0,0	0,7	4,5	19,1
Předklášteří	51,4	87,9	1,7	0,4	9,9	35,5	13,2
Rašov	88,3	96,4	0,0	0,0	3,6	11,7	0,0
Rohozec	59,0	96,1	0,0	0,0	3,9	24,9	16,1
Rojetín	52,6	100,0	0,0	0,0	0,0	13,2	34,2
Říkonín	70,7	100,0	0,0	0,0	0,0	14,6	14,6
Sentice	61,9	86,3	0,0	1,4	12,3	29,8	8,2
Skalička	49,4	86,4	2,3	0,0	11,4	47,2	3,4
Skryje	49,3	100,0	0,0	0,0	0,0	34,8	15,9
Strhaře	88,5	99,2	0,0	0,0	0,8	7,9	3,6
Svatoslav	69,9	94,8	0,7	0,0	4,6	18,9	11,2
Synalov	67,8	94,9	0,0	0,0	5,1	14,8	17,4
Šerkovice	63,0	95,2	0,0	0,8	4,0	29	8
Štěpánovice	50,1	94,2	0,0	0,0	5,8	36,3	13,6
<b>Tišnov</b>	44,6	89,3	1,0	1,6	8,0	44,2	11,2
Tišnovská Nová Ves	81,4	96,5	0,0	0,0	3,5	10	8,6
Újezd u Tišnova	63,8	95,9	0,0	1,4	2,7	35,3	0,9
Unín	43,9	98,8	0,0	0,0	1,2	54,1	2
Úsuší	69,3	94,9	0,0	0,0	5,1	28,9	1,8
Vohančice	55,3	89,7	0,0	0,0	10,3	39,8	4,9
Vratislávka	90,9	95,7	0,0	0,0	4,3	3,9	5,2
Všechovice	53,0	84,3	0,0	0,0	15,7	27,4	19,6
Zhoř	72,9	83,7	0,0	7,0	9,3	1,7	25,4
Žďárec	84,7	99,0	0,3	0,0	0,7	9,9	5,4
Železné	44,0	93,9	0,0	0,0	6,1	37,3	18,7

Zdroj: SLDB 2001, ČSÚ, vlastní zpracování



## Příloha č.19

Tab. č. 10: Vzdělanostní struktura v obcích správního odvodu ORP Tišnov v roce 2001

název obce	celkem obyvatelných a starší	v tom								Syntetický ukazatel Vzdělanosti
		bez vzdělání, základní, nezišněno		vyučení a střední bez maturitv		střední s maturitou a vyšší odborné		vysokoškolské		
		abs.	%	abs.	%	abs.	%	abs.	%	
Běleč	164	53	32,2	85	51,8	26	15,8	0	0,0	1,8
Borač	250	64	25,6	107	42,8	67	26,8	12	4,8	2,1
Borovník	72	28	38,9	30	41,7	11	15,3	3	4,2	1,8
Braníškov	143	40	28,0	55	38,5	10	7,0	1	0,7	1,3
Brumov	192	53	27,6	90	46,9	14	7,2	2	1,0	1,5
Březina	182	37	20,3	94	51,6	37	20,3	17	9,3	2,2
Bukovice	51	14	27,5	15	29,4	19	37,2	3	5,9	2,2
Černvín	135	38	28,1	66	48,9	27	20,0	4	3,0	2,0
Deblín	770	181	23,5	329	42,7	221	28,7	39	5,1	2,2
Dolní Loučky	904	186	20,6	400	44,2	253	28,0	70	7,8	2,2
Doubravník	712	151	21,3	279	39,2	222	31,2	62	8,7	2,3
Drahonín	103	28	27,1	47	45,6	24	23,3	4	4,9	2,0
Drásov	966	197	20,5	399	41,3	269	30,6	77	8,0	2,2
Heroltice	135	27	20,0	68	50,4	36	26,6	4	3,0	2,1
Hluboké Dvory	61	20	32,8	23	37,7	15	24,6	4	6,5	2,1
Horní Loučky	246	76	30,9	117	47,6	49	19,9	4	1,6	1,9
Hradčany	389	92	23,7	192	49,4	89	22,9	17	4,4	2,1
Kaly	221	85	38,5	93	42,1	34	15,4	10	4,6	1,9
Katov	167	55	32,9	78	46,7	32	19,2	2	1,2	1,9
Křižínkov	168	55	32,7	69	41,1	35	20,8	10	6,0	2,0
Kuřimská Nová Ves	97	26	26,8	51	52,6	19	19,6	1	1,0	1,9
Kuřimské Jestřábí	106	35	33,0	42	39,6	26	24,5	3	2,8	2,0
Lažánky	556	141	25,4	251	45,1	142	25,5	24	4,4	2,1
Lomnice	991	235	23,7	430	43,4	255	64,7	74	7,5	2,2
Lomnička	301	75	24,9	144	47,8	73	24,2	10	3,3	2,1
Lubné	44	12	27,3	21	47,7	8	18,2	3	6,8	2,0
Malhostovice	683	158	23,1	308	45,1	178	26,0	42	6,1	2,2
Maršov	364	100	27,4	182	50,0	72	19,8	11	3,0	2,0
Nedvědice	1120	223	19,9	492	43,9	320	28,6	88	7,9	2,2
Nelepeč-Žernůvka	106	58	54,7	24	22,6	19	17,9	6	5,6	1,8
Níhov	159	49	30,8	62	39,0	41	25,7	7	4,4	2,0
Ochoz u Tišnova	90	26	28,9	39	43,3	22	24,4	3	3,3	2,0
Olší	240	57	23,7	113	47,1	64	26,7	6	2,5	2,1
Osiky	122	41	33,6	60	49,2	17	13,9	4	3,3	1,9
Pernštejské Jestřábí	146	53	36,3	67	45,9	26	17,9	0	0,0	1,8
Předklášteří	1104	229	20,7	459	41,6	330	29,9	88	8,0	2,3
Rašov	188	54	28,7	100	53,2	29	15,4	6	3,2	1,9
Rohozec	187	45	24,0	98	52,4	40	21,4	4	2,1	2,0
Rojetín	59	22	37,3	28	47,5	8	13,6	1	1,7	1,8
Říkonín	35	10	28,6	13	37,1	9	25,8	3	8,6	2,1
Sentice	389	89	22,9	193	49,6	84	21,6	23	5,9	2,1
Skalička	74	13	17,6	37	50,0	21	28,5	3	4,1	2,2
Skryje	63	17	27,0	34	54,0	9	14,3	3	4,8	2,0
Strhaře	113	37	32,7	56	49,6	12	10,6	8	7,1	1,9
Svatoslav	362	115	31,8	156	43,1	83	23,0	9	2,5	2,0
Synalov	98	34	34,7	38	38,8	16	16,4	13	13,3	2,1
Šerkovice	164	42	25,6	75	45,7	40	24,4	7	4,3	2,1
Štěpánovice	352	76	21,6	151	42,9	94	26,7	31	8,8	2,2
Tišnov	7 029	1 521	21,6	2 465	35,1	2 299	32,7	783	11,2	2,3
Tišnovská Nová Ves	62	16	25,8	28	45,2	10	16,1	8	12,9	2,2
Újezd u Tišnova	96	36	37,5	42	43,8	15	15,6	3	3,1	1,8
Unín	160	47	29,4	66	41,3	38	23,8	9	5,6	2,1
Úsuší	95	22	23,2	40	42,1	28	29,5	6	6,4	2,2
Vohančice	100	30	30,0	43	43,0	21	21,0	6	6,0	2,0
Vratislávka	64	17	26,6	35	54,7	12	18,7	0	0,0	1,9
Všehovice	139	38	27,3	54	38,8	39	28,1	8	5,8	2,1
Zhoř	48	13	27,1	23	47,9	10	20,9	2	4,2	2,0
Žďárec	280	64	22,9	117	41,8	76	27,2	25	8,9	2,2
Železné	250	48	19,2	116	46,4	73	29,2	13	5,2	2,2

Zdroj: SLDB 2001, ČSÚ, vlastní zpracování

## Příloha č. 20

Tab. č. 11: Ekonomická struktura obyvatelstva v obcích správního odvodu ORP Tišnov v roce 1991

název obce	ekonomicky aktivní obyvatelstvo	% na celkovém počtu obyvatel	z toho					
			primér		sekundér		terciér	
			abs.	%	abs.	%	abs.	%
Běleč	109	50,0	23	21,3	65	60,2	20	18,5
Borač	153	48,3	20	13,2	77	50,7	55	36,2
Borovník	38	48,1	20	52,6	9	23,7	9	23,7
Braníškov	80	45,5	20	27,4	38	52,1	15	20,5
Brumov	129	51,8	51	39,8	53	41,4	24	18,8
Březina	95	49,0	23	24,7	47	50,5	23	24,7
Bukovice	30	41,1	16	59,3	5	18,5	6	22,2
Černvír	70	40,7	14	19,4	45	62,5	13	18,1
Deblín	470	51,5	113	24,6	205	44,7	141	30,7
Dolní Loučky	561	53,1	72	12,9	294	52,6	193	34,5
Doubravník	392	46,9	33	8,5	193	49,6	163	41,9
Drahonín	52	40,0	32	61,5	17	32,7	3	5,8
Drásov	561	51,0	90	16,8	304	56,7	142	26,5
Heroltice	96	53,9	21	22,8	51	55,4	20	21,7
Hluboké Dvory	39	45,9	13	34,2	15	39,5	10	26,3
Horní Loučky	133	47,0	15	11,7	83	64,8	30	23,4
Hradčany	227	51,8	24	10,8	121	54,5	77	34,7
Kaly	126	44,7	41	33,9	51	42,1	29	24,0
Katov	-	-	-	-	-	-	-	-
Křížínkov	-	-	-	-	-	-	-	-
Kuřimská Nová Ves	56	38,6	19	33,9	18	32,1	19	33,9
Kuřimské Jestřabí	62	40,5	22	35,5	21	33,9	19	30,6
Lažánky	321	51,7	47	15,6	151	50,0	104	34,4
Lomnice	530	44,1	131	25,3	244	47,2	142	27,5
Lomnička	175	51,8	59	34,7	80	47,1	31	18,2
Lubné	32	49,2	13	40,6	13	40,6	6	18,8
Malhostovice	424	52,5	46	11,2	257	62,4	109	26,5
Maršov	207	48,4	49	24,0	104	51,0	51	25,0
Nedvědice	689	47,7	49	7,2	404	59,8	223	33,0
Nelepeč-Zernůvka	34	24,3	7	21,2	11	33,3	15	45,5
Níhov	-	-	-	-	-	-	-	-
Ochoz u Tišnova	43	39,1	17	39,5	25	58,1	1	2,3
Olší	136	43,3	63	46,7	46	34,1	26	19,3
Osiky	77	45,3	23	29,9	41	53,2	13	16,9
Pernštejské Jestřbí	74	39,8	24	32,4	41	55,4	9	12,2
Předklášteří	653	50,8	51	8,1	348	55,2	231	36,7
Rašov	113	49,8	38	33,9	54	48,2	20	17,9
Rohozec	126	54,1	38	30,2	63	50,0	25	19,8
Rojetín	36	42,9	20	60,6	6	18,2	7	21,2
Říkonín	16	38,1	6	40,0	7	46,7	2	13,3
Sentice	235	56,2	34	14,6	133	57,1	66	28,3
Skalička	53	57,0	8	15,1	28	52,8	17	32,1
Skryje	32	47,1	6	18,8	24	75,0	2	6,3
Strhaře	63	42,3	11	17,7	38	61,3	13	21,0
Svatoslav	219	49,3	57	26,6	102	47,7	55	25,7
Synalov	54	41,5	18	34,6	24	46,2	10	19,2
Šerkovice	87	47,8	28	32,6	35	40,7	23	26,7
Štěpánovice	181	47,4	25	14,5	100	58,1	47	27,3
Tišnov	4 421	51,6	253	5,9	2 119	49,3	1 926	44,8
Tišnovská Nová Ves	28	38,9	14	50,0	8	28,6	6	21,4
Újezd u Tišnova	52	47,7	18	35,3	20	39,2	13	25,5
Unín	81	46,6	20	24,7	45	55,6	16	19,8
Úsuší	69	50,7	19	27,9	29	42,6	20	29,4
Vohančice	55	46,6	15	27,8	17	31,5	22	40,7
Vratislávka	41	45,6	20	48,8	16	39,0	5	12,2
Všehovice	93	51,1	20	21,5	51	54,8	22	23,7
Zhoř	28	50,9	14	50,0	10	35,7	4	14,3
Žďárec	167	48,5	87	52,4	43	25,9	36	21,7
Železné	138	51,9	19	15,0	61	48,0	47	37,0

Zdroj: SLBD 1991, ČSÚ, vlastní zpracování; Pozn.: Data bez obcí Katov, Křížínkov, Níhov, v r.1991 částmi obce Velká Bíteš

## Příloha č. 21

Tab. č. 12: Ekonomická struktura obyvatelstva v obcích správního odvodu ORP Tišnov v roce 2001

název obce	ekonomicky aktivní obyvatelstvo	% na celkovém počtu obyvatel	z toho					
			primér		sekundér		terciér	
			abs.	%	abs.	%	abs.	%
Běleč	90	46,4	10	11,4	56	63,6	22	25,0
Borač	128	42,7	7	3,7	60	31,7	122	64,6
Borovník	41	47,1	8	20,0	17	42,5	15	37,5
Branškov	80	49,1	8	10,1	38	48,1	33	41,8
Brumov	100	42,4	5	4,8	60	57,1	40	38,1
Březina	106	46,1	10	9,6	60	57,7	34	32,7
Bukovice	28	49,1	9	33,3	8	29,6	10	37,0
Černvín	62	39,5	3	5,0	30	50,0	27	45,0
Deblín	467	49,9	58	12,6	185	40,2	217	47,2
Dolní Loučky	556	50,5	21	3,8	280	51,1	247	45,1
Doubravník	415	49,7	7	1,8	191	50,4	181	47,8
Drahonín	61	51,2	17	31,5	27	50,0	10	18,5
Drásov	577	49,6	41	7,7	280	52,6	211	39,7
Heroltice	83	50,9	8	10,3	50	64,1	20	25,6
Hluboké Dvory	32	46,4	7	21,9	15	46,9	10	31,3
Horní Loučky	122	42	7	5,8	72	59,5	42	34,7
Hradčany	232	48,5	7	3,1	125	55,3	94	41,6
Kaly	105	41,3	7	6,8	52	50,5	44	42,7
Katov	85	43,4	12	14,5	37	44,6	34	41,0
Křižínkov	92	45,5	17	18,5	44	47,8	31	33,7
Kuřimská Nová Ves	42	37,2	8	19,5	20	48,8	13	31,7
Kuřimské Jestřábí	54	42,2	13	24,5	18	34,0	22	41,5
Lažánky	331	52,2	27	8,3	142	43,8	155	47,8
Lomnice	580	46,7	29	5,3	283	52,1	231	42,5
Lomnička	173	46,3	10	5,9	92	54,4	67	39,6
Lubné	22	40,7	9	40,9	6	27,3	7	31,8
Malhostovice	377	45,5	30	9,3	182	56,7	109	34,0
Maršov	210	46,9	23	11,6	107	53,8	69	34,7
Nedvědice	607	45,7	11	1,9	303	51,4	276	46,8
Nelepeč-Žernůvka	25	23,4	3	13,0	7	30,4	13	56,5
Níhov	79	38,3	9	11,7	33	42,9	35	45,5
Ochoz u Tišnova	47	40,9	5	11,9	29	69,0	8	19,0
Olší	135	46,2	16	12,0	74	55,6	43	32,3
Osíky	52	35,6	6	12,5	26	54,2	16	33,3
Pernštejnské Jestřbí	75	42,1	13	18,8	46	66,7	10	14,5
Předklášteří	664	49,7	20	3,4	290	48,6	287	48,1
Rašov	105	47,3	14	14,3	50	51,0	34	34,7
Rohozec	117	53,9	8	8,5	56	59,6	30	31,9
Rojetín	31	40,8	6	23,1	17	65,4	3	11,5
Říkonín	18	43,9	3	16,7	11	61,1	4	22,2
Sentice	226	47,8	16	7,4	105	48,8	94	43,7
Skalička	45	50,6	6	15,8	22	57,9	10	26,3
Skryje	35	50,7	1	2,9	23	65,7	11	31,4
Strhaře	53	38,1	5	9,8	26	51,0	20	39,2
Svatoslav	174	39,7	24	14,1	76	44,7	70	41,2
Synalov	55	47,8	10	18,5	26	48,1	18	33,3
Šerkovice	90	45	6	7,0	56	65,1	24	27,9
Štěpánovice	201	48,7	8	4,1	106	53,8	83	42,1
Tišnov	4 157	50	76	1,9	1 753	43,6	2 192	54,5
Tišnovská Nová Ves	35	50	8	22,9	16	45,7	11	31,4
Újezd uTišnova	54	46,6	13	24,1	24	44,4	17	31,5
Unín	91	46,4	9	10,1	36	40,4	44	49,4
Úsuší	58	50,9	6	11,1	19	35,2	29	53,7
Vohančice	57	46,3	12	21,1	24	42,1	21	36,8
Vratislávka	29	37,7	2	8,3	11	45,8	11	45,8
Všechnovice	68	40,5	7	11,5	31	50,8	23	37,7
Zhoř	19	32,2	5	26,3	9	47,4	5	26,3
Žďárec	158	44,6	10	6,4	80	51,3	66	42,3
Železné	159	53	5	3,2	85	53,8	68	43,0

Zdroj: SLDB 2001, ČSÚ, vlastní zpracování

## Příloha č. 22

Tab.č. 13: Počet dosažitelných uchazečů o zaměstnání a míra nezaměstnanosti v obcích správního odvodu ORP Tišnov k 31.12. 2008

obec	ekonomicky aktivní obyvatelstvo	dosažitelní uchazeči	míra nezaměstnanosti %
Běleč	90	2	2,2
Borač	128	15	11,7
Borovník	41	1	2,4
Braníškov	80	7	8,8
Brumov	107	4	3,7
Březina	106	5	4,7
Bukovice	28	1	3,6
Černvír	62	3	4,8
Deblín	467	22	4,7
Dolní Loučky	556	22	4,0
Doubravník	415	23	5,5
Drahonín	61	3	4,9
Drásov	577	31	5,4
Heroltice	83	6	7,2
Hluboké Dvory	32	2	6,3
Horní Loučky	122	11	9,0
Hradčany	232	22	9,5
Kaly	105	9	8,6
Katov	85	5	5,9
Křižínkov	92	6	6,5
Kuřimská Nová Ves	47	5	10,6
Kuřimské Jestřábí	54	6	11,1
Lažánky	331	18	5,4
Lomnice	580	37	6,4
Lomnička	173	15	8,7
Lubné	22	1	4,5
Malhostovice	377	23	6,1
Maršov	210	12	5,7
Nedvědice	607	34	5,6
Nelepeč-Zernůvka	25	2	8,0
Nřhov	79	6	7,6
Ochoz u Tišnova	47	2	4,3
Olší	135	13	9,6
Osiky	52	3	5,8
Pernštejské Jestřbí	75	6	8,0
Předklášteří	664	21	3,2
Rašov	105	7	6,7
Rohozec	117	3	2,6
Rojetín	31	4	12,9
Říkonín	18	2	11,1
Sentice	226	22	9,7
Skalička	45	7	15,6
Skryje	35	1	2,9
Strhaře	53	3	5,7
Svatoslav	174	14	8,0
Synalov	55	5	9,1
Šerkovice	90	3	3,3
Štěpánovice	201	10	5,0
Tišnov	4 157	214	5,1
Tišnovská Nová Ves	35	6	17,1
Újezd u Tišnova	54	4	7,4
Unín	91	5	5,5
Úsuší	58	4	6,9
Vohančice	57	4	7,0
Vratislávka	29	1	3,4
Všechovice	68	5	7,4
Zhoř	19	2	10,5
Žďárec	158	9	5,7
Železné	159	9	5,7

Zdroj: Ministerstvo práce a sociálních věcí České republiky: Statistiky nezaměstnanosti z územního hlediska.

## Příloha č. 23



Obr. č. 1: Závod Siemens Electric Machines, s.r.o. v Drásově  
(Iva Schallerová, 24.4.2009)

## Příloha č. 24



Obr. č. 2: Podniková prodejna firmy STEINHAUSER, s.r.o v Tišnově  
(Iva Schallerová, 24.4.2009)

## Příloha č. 25



Obr. č. 3: Areál firmy MERTASTAV,s.r.o. v Předklášteří  
(Iva Schallerová, 24.4.2009)



## Příloha č. 26



Obr. č. 4: Budova nemocnice v Tišnově  
(Iva Schallerová, 24.4.2009)