

**UNIVERZITA PALACKÉHO V OLOMOUCI  
PŘÍRODOVĚDECKÁ FAKULTA  
KATEDRA GEOGRAFIE**

Zdeněk OPRAVIL

**KOMPLEXNÍ SOCIOEKONOMICKÁ CHARAKTERISTIKA  
SPRÁVNÍHO OBVODU OBCE S ROZŠÍŘENOU  
PŮSOBNOSTÍ KROMĚŘÍŽ**

**BAKALÁŘSKÁ PRÁCE**

Vedoucí práce: doc. RNDr. Zdeněk SZCZYRBA Ph.D.  
Olomouc 2009

..

Prohlašuji, že jsem bakalářskou práci vypracoval samostatně pod vedením vedoucího katedry doc. RNDr. Zdeňka SZCZYRBA Ph.D. a uvedl jsem v seznamu literatury všechny literární a ostatní zdroje, které jsem použil.

V Olomouci 1. května 2009

.....

Podpis autora

Na tomto místě bych chtěl poděkovat vedoucímu katedry doc. RNDr. Zdeňkovi SZCZYRBOVI Ph.D. za jeho rady a připomínky, pracovnícím krajské pobočky ČSÚ ve Zlíně za poskytnutá data, dále moji rodině za trpělivost a shovívavost a také spolubydlícím při studijním pobytu Erasmus v Rumunsku za jejich trpělivost.



Vysoká škola: Univerzita Palackého

Fakulta: Přírodovědecká

Katedra: Geografie

Školní rok: 2008/2009

## ZADÁNÍ BAKALÁŘSKÉ PRÁCE

pro

**ZDENĚK OPRAVIL**

obor

**1301R005 Geografie**

**Název bakalářské práce:**

**Komplexní socioekonomická charakteristika správního obvodu  
obce s rozšířenou působností Kroměříž  
Socioeconomic Characteristic of Kroměříž district**

**Zásady pro vypracování:**

Cílem bakalářské práce je představit komplexní socioekonomickou charakteristiku správního obvodu pověřeného obecního úřadu Kroměříž. Při tvorbě bakalářské práce budou využity bazální geografické charakteristiky, a to s využitím relevantních statistických pramenů (zejména ČSU) a širokého spektra regionálně-geografické a regionálně-historické literatury.

**Navržená struktura práce:**

1. Úvod, cíle a metodika práce
2. Geografické vymezení a postavení mikroregionu v širším regionálním kontextu, vazby na ostatní regiony
3. Přírodní potenciál a jeho vztah k socioekonomickému rozvoji
4. Sociálně-demografický potenciál mikroregionu: vývoj obyvatelstva a jeho struktury, pohyby obyvatelstva
5. Hospodářství, ekonomický potenciál mikroregionu, zemědělství, průmysl, služby, významné instituce, trh práce
6. Syntéza poznatků, SWOT analýza
7. Závěr
8. Shrnutí – summary, klíčová slova – key words (v českém a anglickém jazyce)

Bakalářská práce (BP) bude zpracována v těchto kontrolovaných etapách:

bod 2, 3 zadání:	červenec-prosinec 2008
bod 4 zadání:	do 28. 2. 2009
bod 5,6 zadání:	do 30. 4. 2009
zpracování textu BP:	leden-duben 2009

**Rozsah grafických prací:** dle potřeb zadání (mapy, grafy, tabulky, příp. fotodokumentace)

**Rozsah průvodní zprávy:** 30-40 stran vlastního textu + BP v elektronické podobě

**Seznam studijní literatury (výběr):**

1. Geografická a vlastivědná literatura vztahující se k městu Kroměříž a jeho zázemí
2. Statistické publikace k území vymezeném zadáním BP (Retrospektivní lexikon)
3. Literatura hodnotící obecně proces transformace českého hospodářství po roce 1989

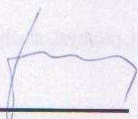
Časopisy: S – státní správa a samospráva, Urbanismus a územní rozvoj

Dokumenty: územní plán, příp. strategický plán střediskového města, kraje

**Vedoucí bakalářské práce:** doc. RNDr. Zdeněk Szczyrba, Ph.D.

**Datum zadání bakalářské práce:** červen 2008

**Termín odevzdání bakalářské práce:** květen 2009



vedoucí katedry



vedoucí bakalářské práce

## **OBSAH:**

1	ÚVOD .....	2
2	CÍL PRÁCE, METODIKA PRÁCE .....	2
3	ÚZEMÍ KROMĚŘÍŽSKA V ODBORNÉ LITERATUŘE .....	3
4	VYMEZENÍ OBLASTI .....	7
5	PŘÍRODNÍ PODMÍNKY .....	9
	5.1. Geologie a geomorfologie .....	9
	5.2. Klimatologie a hydrologie .....	10
	5.3. Pedogeografie, biogeografie a ochrana přírody .....	12
6	HISTORICKO-SPRÁVNÍ VÝVOJ OBLASTI .....	15
	6.1. Historicko-správní vývoj do roku 1848 .....	15
	6.2. Historicko-správní vývoj po roce 1848 .....	16
7	OBYVATELSTVO .....	18
	7.1. Vývoj počtu obyvatelstva .....	18
	7.2. Struktura obyvatelstva podle věkových skupin a ekonomického zatížení ...	20
	7.3. Struktura obyvatelstva podle národnosti .....	22
	7.4. Struktura obyvatelstva podle náboženského vyznání .....	23
	7.5. Vzdělanostní struktura obyvatelstva .....	24
	7.6. Struktura obyvatelstva podle ekonomické aktivity .....	25
	7.7. Pohyb obyvatelstva do zaměstnání a škol .....	27
8	HOSPODÁŘSTVÍ .....	29
	8.1. Zemědělství .....	29
	8.2. Průmysl .....	32
	8.3. Doprava .....	34
	8.4. Služby a cestovní ruch .....	36
	8.5. Trh práce .....	39
9	ZÁVĚR .....	41
10	SWOT ANALÝZA .....	42
	SUMARY .....	43
	SEZNAM POUŽITÉ LITERATURY .....	44
	PŘÍLOHY .....	46

## 1 ÚVOD

Region Kroměřížska je velice bohatý na přírodní památky, ale především na svoji historii a tradici lidové tvorby a umění. Jedná se o oblast, jejíž kořeny sahají hluboko do historie. Město Kroměříž se již v 8. – 10. stol. stalo významným městským centrem, které vyrostlo na křižovatce obchodních cest a stalo se rovněž významným národopisným centrem Hané. Název regionu Haná pochází pravděpodobně od pojmenování říčky Haná a celý region byl také nazýván požehnanou či zaslíbenou zemí, „moravskou Palestinou“ a byl také považován za kraj oplývající obilím, mlékem a medem. Pro jiné lidi zase byli Hanáci zdrojem vtipů pro svou údajnou pomalost a životní rozšafnost. Hanák byl především zemědělec přísně dodržující řád rolnického života. Základní hodnotou mu byla země, z níž vyrůstal a jež ho utvářela.

## 2 CÍL A METODIKA PRÁCE

Cílem bakalářská práce je podat základní informace o socioekonomické struktuře a vývoji správního vývoje obce s rozšířenou působností Kroměříž.

Celá práce je rozdělena do několika částí. První část představuje region v rámci širšího regionálního kontextu. Druhá část se zabývá popisem přírodních poměrů v daném regionu. Následuje kapitola popisující historicko-správní vývoj oblasti do roku 1848 a po roce 1848. Poslední dvě kapitoly jsou nejobsáhlejší a zabývají se problematikou obyvatelstva a hospodářství regionu. Kapitola obyvatelstvo se důkladněji zabývá vývojem počtu obyvatelstva, strukturou obyvatelstva (podle věkových skupin, národnosti, náboženského vyznání, ekonomického zatížení, vzdělanosti, ekonomické aktivity) a také pohybem obyvatelstva do zaměstnání a škol. Poslední část bakalářské práce se zabývá hospodářskou situací v regionu, z hlediska průmyslu, zemědělství, dopravy, služeb a také situací na trhu práce.

Jednou z hlavních metod zpracování bakalářské práce je rešerše literatury vztahující se k obvodu obce s rozšířenou působností Kroměříž a analýza statistických dat. Statistické údaje byly čerpány ze Sčítání lidu, domů a bytu z roku 1991 a 2001 a nejnovějších dat, kde data byla posléze upravena podle potřeb bakalářské práce.

Vývoj počtu obyvatelstva byl popsán podle Historického lexikonu obcí České republiky 1869 – 2005, rovněž jsou zde použity jak bazické, tak i řetězové indexy. Při charakteristice obyvatelstva jsou použity indexy stáří, feminity, ekonomického zatížení, indexy ekonomické závislosti I a II a syntetický ukazatel vzdělanosti. Index stáří je definován jako poměr postproduktivní a předproduktivní složky obyvatelstva. Index

feminity je vypočten podle vzorce  $if = \frac{Pž}{Pm} \times 100$ , kde  $Pž$  je poměr žen,  $Pm$  poměr

mužů násobeným stem. Index ekonomické závislosti vypočítáme jako  $iez = \frac{X1 + X3}{X2}$

kde  $X1$  je počet obyvatel ve věkové kategorii 0-14 let,  $X2$  je počet obyvatel ve věkové skupině 15-64 a  $X3$  udává počet obyvatel ve věku 65 a více. Index závislosti I je spočítán jako podíl  $X1$  a  $X2$ . Obdobně spočítáme index závislosti II, jako poměr  $X2$  a  $X3$ . Při výpočtu syntetického ukazatele vzdělanosti byl použit vzorec

$Si = \frac{4 \times VŠ}{100} + \frac{3 \times SŠsm.}{100} + \frac{2 \times SŠbezm.}{100} + \frac{1 \times ZŠ}{100}$ , kde  $VŠ$  představuje počet obyvatel

s vysokoškolským vzděláním,  $SŠsm.$  počet obyvatel se středoškolským vzděláním s maturitou,  $SŠbezm.$  počet obyvatel se středoškolským vzděláním bez maturity a  $ZŠ$  představuje počet obyvatel se základním vzděláním, základním neukončeným, neukončeným vzděláním a také počet nezjištěných. Hodnota syntetického ukazatele se pohybuje v intervalu  $\langle 1; 4 \rangle$ . Bakalářská práce je zakončena závěrem a vytvořením SWOT analýzy, která vyjadřuje jeho silné a slabé stránky, ale také jeho příležitosti a hrozby.

Ke zpracování bakalářské práce byly použity programy Microsoft Word a Microsoft Excel 2003. Při zpracování tematických map byl použit program ArcGIS 9.2 (ArcMap).

### 3 ÚZEMÍ KROMĚŘÍŽSKA V ODBORNÉ LITERATUŘE

Správní obvod obce s rozšířenou působností Kroměříž se nachází na Střední Moravě a rozprostírá se od okolí Koryčan (na JZ) až po Středomoravskou nivu řeky Moravy (na SZ). Jedná o především o zemědělsko-průmyslovou oblast, kde zemědělství tvoří značnou část hospodářství. Na druhé straně se jedná o region, který má velice bohatou historii.

Při zpracování bakalářské práce byla použita základní literatura popisující fyzickogeografickou část, regionálně historická literatura vztahující se k ORP Kroměříž, literatura popisující sociálně-ekonomickou část a rovněž mapové podklady a internetové zdroje.

Mezi nejvýznamnější literaturu, která má především charakter regionálně historický, patří např. dílo Historický místopis Moravy a Slezska v letech 1848 – 1960, svazek VI. (J. Bartoš, J. Schulz, M. Trapl, 1978). Autoři zde popisují místopis dané



oblasti již od roku 1848 a celou oblast rozdělili na 2 soudní okresy – soudní okres Kroměříž a Zdounky (oba dva tvořily politický okres Kroměříž). V úvodních částech se autoři zabývají základním popisem, který zahrnuje geografické, demografické a správní údaje, až po podrobný popis, který se zabývá historickým a sociálním vývojem oblasti. Součástí každého soudního okresu pak autoři popisují jednotlivé obce spadající do daných lokalit a zaměřují se na základní popis obcí, přes celkovou charakteristiku obcí po stránce hospodářské, politické až po charakteristiku školství, kultury, historických a kulturních památek.

O politických okresech rovněž pojednává dílo *Vlastivěda střední a severní Moravy III. díl*. Autor, který sepsal poznatky o daných okresech, se jmenuje František V. Peřinka. Peřinka v úvodu velice stručně popisuje politický okres Kroměříž především po stránce zeměpisného přehledu, obyvatelstva až po historické souvislosti v oblasti poddanských poměrů. Poté se podrobněji zabývá jednotlivými soudními okresy, kde především u soudního okresu Kroměříž se zabývá samotným městem a jeho památkami a podrobným výkladem o dějinách města. Poté popisuje jednotlivé obce v obou soudních okresech. Kromě toho Peřinka seznamuje čtenáře o historii Kroměříže v díle *Dějiny města Kroměříže*, 1., 2., 3., a 4. část (F. V. Peřinka, 1948). Velmi podrobně o historii města Kroměříže pojednává dílo *Města a městečka v Čechách na Moravě a ve Slezsku, III. díl* (K. Kuča, 1998), které se zabývá historickým vývojem jednotlivých měst (od obecného statusu města, přes územněsprávní příslušnost, feudální sídlo, městské stavby, Židovskou komunitu až po urbanistický vývoj) a rovněž zahrnuje všechny současné, bývalé i zaniklé městské lokality. Také zachycuje i některé události (do léta 2008) jednotlivých staveb.

Kromě historických změn a vývoje jednotlivých měst, v českých zemích zároveň docházelo i ke změnám veřejné a státní správy. O vývoji veřejné správy pojednává publikace *Vývoj veřejné správy v českých zemích do roku 1960* (M. Kocích, 1997). Dílo má především za cíl podat stručný přehled o vývoji veřejné správy v českých zemích od založení českého státu po rok 1960, z toho velká část je věnována období po roce 1848. Velmi podrobně je zde mapován vývoj veřejné správy a institucí po vzniku ČSR v roce 1918 i po jeho obnovení v roce 1945.

Mezi základní literaturu popisující fyzickogeografickou část představují díla *Zeměpisný lexikon ČSR – Hory a nížiny* (J. Demek, 1987), *Zeměpisný lexikon ČSR – Vodní toky a nádrže* (V. Vlček, 1984), *Biogeografické členění ČSR* (M. Culek, 1995).

Geomorfologické charakteristiky jsou také zpracovány v novější knize Zeměpisný lexikon – Hory a nížiny (J. Demek, P. Mackovčín a kol., 2006).

Geologická část je dobře zpracována v knize Vývoj reliéfu krajiny v České republice v kvartéru (T. Czudek, 2005) nebo v knize Geologická minulost České republiky (I. Chlupáč, 2002). Autor se snažil shrnout dosavadní geomorfologické poznatky o vývoji reliéfu krajiny České republiky za posledních zhruba 2,6 mil.let, podat některé nové názory na tvary reliéfu a celkový nástin vývoje reliéfu krajiny v kvartéru. Kartografickou představu o geologii pak představují díla Geologická mapa České republiky 1:500 000 (J. Cháb, Z. Stráník, M. Eliáš, 2007, Česká geologická služba) nebo geologické mapy 1:250 000 či 1:50 000 vydané Českým geologickým ústavem v Praze.

Klimatologické a hydrologické charakteristiky jsou zpracovány v Atlase podnebí České republiky (R. Tolasz, 2007). Jedná se o nejnovější tématické kartografické dílo s encyklopedickými prvky, které podává komplexní náhled na klima České republiky. Obsahuje nejen klimatologické mapy, ale také grafy, tabulky a obrázky propojené doplňujícími a vysvětlujícími texty. Staršími díly popisující klimatologické či hydrologické charakteristiky jsou např.: mapový podklad Klimatické oblasti ČSR (E. Quitt, 1975), Zeměpisný lexikon ČSR – Vodní toky a nádrže (V. Vlček, 1984) a také publikace Historické a současné povodně v České republice (R. Brázdil a kol., 2005). Jedná se o specifické dílo, které se konkrétně zabývá dílčí složkou hydrologie, a to povodněmi na území Čech a jejich dopadům v posledním tisíciletí.

Kapitoly zabývající se oblastmi pedo a biogeografickými charakteristikami a také ochranou přírody vycházejí z děl Atlas půd České republiky (M. Tomášek, 1995) nebo ze svazku Zlínsko, Chráněná území ČR, svazek II. (P. Mackovčín, M. Matková a kol., 2002). Tato publikace pojednává o komplexní fyzickogeografické charakteristice Zlínského kraje a poté následně charakterizuje jednotlivé okresy kraje. Celý text je doplněn mapami, tabulkami či fotografiemi z nejrůznějších lokalit. Dílo patří do řady třinácti monografií o chráněných územích přírody České republiky.

Literatura, která by komplexně pojednávala o sociálně-ekonomické části daného regionu téměř neexistuje. Většina dat (obyvatelstvo, sídla, zemědělství, průmysl...atd.) je většinou čerpána z internetových zdrojů ČSÚ (SLDB 1991, 2001). V tomto směru ČSÚ poskytuje velké množství dat v různých oblastech humánní geografie. Dalšími významnými internetovými zdroji patří např. portál ministerstva práce a sociálních věcí ([www.mpsv.cz](http://www.mpsv.cz)), HBI online databáze firem ([www.hbi.cz](http://www.hbi.cz)) a mnoho dalších. Významnými knižními publikacemi v této kapitole jsou např. díla Transformační procesy

v českém zemědělství po roce 1990 (I. Bičík, V. Jančák, 2005), Česká republika a ekonomická transformace ve střední a východní Evropě (J. Švejnar a kol., 1997), Transformace české ekonomiky (V. Spěváček a kol., 2002) nebo Transformace české ekonomiky (L. Žídek, 2006). Výše jmenované publikace se zabývají procesy transformace a jejich změn v rámci státu.

Kromě literatury, dalšími zdroji pak představují nejrůznější mapy a odborné internetové zdroje a také nejrůznější odborné encyklopedie např. Velká turistická encyklopedie – Zlínský kraj (P. David, V. Soukup, 2008).

#### 4 VYMEZENÍ OBLASTI

Zájmovým územím bakalářské práce je správní obvod obce s rozšířenou působností (dále jen ORP) Kroměříž. Vznik ORP jsou spjat s druhou etapou reformy veřejné správy, které zahájily svou činnost k 1.1.2003. Získaly pravomoce zrušených okresních úřadů a jejich hlavní úlohou je plnit jakousi funkci mezičlátku mezi krajskými úřady a obcemi. Na území bývalých okresů vznikly dva až tři (či více) správních obvodů. Celkem bylo na území ČR stanoveno 205 ORP, a proto se někdy v odborné literatuře můžeme setkat s pojmem „malé okresy“ nebo „obce III. stupně.“

ORP Kroměříž je součástí Zlínského kraje a okresu Kroměříž. Leží v západní části Zlínského kraje a sousedí na západě s Jihomoravským krajem a na severozápadě a severu s Olomouckým krajem. Na východě jsou jeho sousedy správní obvody Zlínského kraje Holešov a Otrokovice, na jihu sousedí se správním obvodem Uherské Hradiště. (ČSÚ, 2009)<sup>1</sup> Administrativní členění správního obvodu ORP Kroměříž (k 31.12.2008) a poloha území v rámci ČR a Zlínského kraje ukazuje příloha 1.

ORP Kroměříž je svou rozlohou a počtem obyvatel třetím největším správním obvodem v rámci Zlínského kraje. Součástí obvodu je celkem 46 obcí, což je druhý největší počet v kraji. Srovnání jednotlivých ORP ukazuje tabulka 2.

Více než polovina obcí spadá do velikostní skupiny 200 – 499 a 500 – 999 obyvatel (viz. tab. 1), zato podíl obyvatel žijících v těchto obcích přesahuje něco málo přes 20 %. Největší podíl (58,7 %) obyvatel v ORP Kroměříž žije v obcích nad 5 000 obyvatel, kde v samotné Kroměříži žije necelých 30 000 obyvatel (celý obvod má 70 109 obyvatel<sup>2</sup>)

Tab. 1 (Počet obcí dané velikostní skupiny a podíl obyvatel žijících v nich na celkovém počtu obyvatel v ORP Kroměříž v roce 2007)

Velikostní skupina	počet obcí	podíl obyvatelstva (%)
< 199	6	1,1
200 - 499	18	8,7
500 - 999	14	13,2
1 000 - 1 999	2	3,8
2 000 - 4 999	4	14,5
5 000 a více	3	58,7

Pramen: ČSÚ, 2007

<sup>1</sup> ČSÚ - ZLÍN. *Kroměříž* [online]. c2005 , 11.3.2005 [cit. 2009-02-20]. Dostupný z WWW: <[http://www.czso.cz/xz/redakce.nsf/i/kromeriz\\_orp](http://www.czso.cz/xz/redakce.nsf/i/kromeriz_orp)>.

<sup>2</sup> k 31.12.2007

Tab. 2 (Vybrané údaje o správních obvodech obcí s rozšířenou působností ve Zlínském kraji v roce 2007)

	Počet			Rozloha v ha	Hustota obyv. (obyv./km <sup>2</sup> )	Podíl v %		
	obcí	částí obcí	obyva- tel <sup>3</sup>			zemědělské půdy	lesních pozemků	zastavě- ných ploch
<b>Kraj celkem</b>	<b>304</b>	<b>438</b>	<b>590 780</b>	<b>396 358</b>	<b>149</b>	<b>49,2</b>	<b>39,7</b>	<b>1,8</b>
V tom ORP:								
Bystřice p./H.	14	19	16 000	16 394	98	40,5	51,0	1,4
Holešov	19	25	21 680	13 260	164	75,0	12,7	2,3
<b>Kroměříž</b>	<b>46</b>	<b>84</b>	<b>70 109</b>	<b>49 916</b>	<b>140</b>	<b>65,0</b>	<b>23,4</b>	<b>2,0</b>
Luhačovice	15	22	19 451	17 845	109	42,4	47,6	1,5
Otrokovice	10	11	34 901	11 166	313	60,8	21,2	3,3
Rožnov p./R.	9	10	35 339	23 906	148	31,5	58,3	1,4
Uherské Hradiště	48	59	90 486	51 790	175	59,7	28,1	2,4
Uherský Brod	30	39	53 756	47 351	114	56,8	33,0	1,6
Valašské Klobouky	20	29	23 917	25 880	92	44,5	46,3	1,3
Valašské Meziříčí	16	37	42 036	22 970	183	53,0	33,5	2,3
Vizovice	16	18	16 341	14 615	112	44,1	44,4	1,7
Vsetín	32	37	67 594	66 233	102	30,9	59,6	1,2
Zlín	29	48	99 170	35 032	283	45,3	42,6	2,4

Pramen: ČSÚ, 2007, vlastní úpravy

Centrem oblasti je starobylé město Kroměříž, jehož památky Arcibiskupský zámek, Podzámecká a Květná zahrada byly v roce 1998 zapsány do seznamu kulturních památek UNESCO. Arcibiskupský zámek je raně barokní a je v něm umístěna mimořádně cenná obrazárna. Součástí zámeckého areálu je Podzámecká zahrada s romantickými stavbami jako jsou Pompejanská kolonáda, Paví dvůr, Rybářský pavilon a Colloredova kolonáda. V zahradě je umístěn také koutek živé přírody. V Květné zahradě je letohrádek v podobě rotundy, kolonáda, bohatě zdobená bustami a sochami antických bohů a labyrint. Dalšími zajímavými místy této oblasti jsou barokní hřbitov ve Střílkách, židovský hřbitov v Koryčanech, zařazený mezi kulturní památky chráněné státem, zřícenina hradu Cimburk nebo lovecký zámeček v Chropyni, ve kterém je instalována expozice kolekce z díla malíře Emila Fily.

Obce ORP Kroměříž patří národopisně do oblasti Hané a veřejnosti jsou připomínány konáním Hanáckých slavností v Chropyni jednou za dva roky.

<sup>3</sup> k 31.12.2007

## 5 PŘÍRODNÍ PODMÍNKY

Povrch ORP KM je poměrně různorodý. Sahá od rovin Hornomoravského úvalu (s nejnižším bodem oblasti 184,5 m n.n. v poříční nivě Moravy pod obcí Bělov) až k přírodnímu parku Chřiby (Brdo 586 m).

### 5.1. Geologie a geomorfologie

Ve vybraném území se vyskytují usazené horniny Západních Karpat. Větší část tvoří karpatská předhlubeň se sedimenty karpatu ukončena hrubými klastiky kroměřížského souvrství, jejichž valounový materiál byl odvozen z čela nasouvaných karpatských příkrovů.

Východní část oblasti je tvořena plochou poříční krajiny, která vznikla na poklesové struktuře Hornomoravského úvalu ve Vněkarpatských sníženinách, vyplněná mladými terciárními a kvartévními sedimenty. Jedná se o oblast, kde dominují široké údolní nivy. Největší část Hornomoravského úvalu zaujímá Středomoravská niva. Jedná se o podcelek ve střední části Hornomoravského úvalu, náplavové roviny podél řeky Moravy a dolní Bečvy. (Mackovčín P., 2002). Plochou zabírá 437,47 km<sup>2</sup>, střední výška 206,1 m, střední sklon 0°22'. (Demek J., Mackovčín P., 2006). U Chropyně dosahuje šířky 5 až 6 km, která se postupně směrem k jihu zužuje. Středomoravskou nivu pokrývají kvartévní usazeniny, které leží na starších sedimentech neogenní předhlubně a karpatského flyše. Na sever od vnějšího okraje karpatských příkrovů (Hulín – Kroměříž) jsou v přímém podloží kvartéru většinou plioleistocenní sedimenty, které mají na území Středomoravské nivy velký plošný rozsah a mocnost 40 – 50 m. Proto v poslední době se tato oblast dostává do podvědomí společností, které se zabývají těžbou šterkopísku.

Západně od údolí Moravy převládá erozně-denudační reliéf pahorkatin a vrchovin Středomoravských Karpat. Plochý povrch Litenčické pahorkatiny vznikl na miocénních sedimentech a na málo odolném flyši. Je to typická zemědělská krajina s převládajícími dlouhými mírnými svahy a s nevelkými lesními porosty. Pahorkatina je oddělena sníženinou Zdounecké brázdy, protékané říčkou Kotojedkou a od Chřibů, jehož podloží je tvořeno odolnými horninami magurského flyše reprezentované lukavskými vrstvami s převahou pískovců a slínovců. (Mackovčín P., 2002)

### Geomorfologické regiony

Nížiny (absolutní členění) nebo roviny (relativní členění) spadají do regionu

# ZÁPADNÍ KARPATY

## VNĚKARPATSKÉ SNÍŽENINY

### Západní vněkarpatské sníženiny

Hornomoravský úval

Středomoravská niva

Vysočiny (absolutní členění) nebo ploché pahorkatiny (relativní členění) spadají do regionu

# ZÁPADNÍ KARPATY

## VNĚJŠÍ ZÁPADNÍ KARPATY

### Středomoravské Karpaty

Litenčická pahorkatina

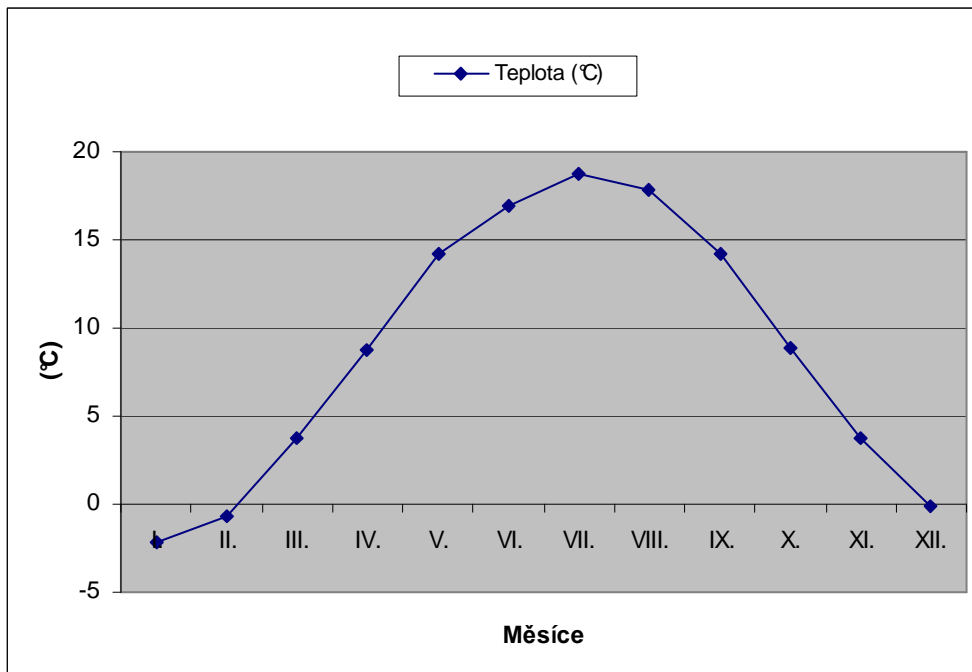
Chřiby

#### 5.2. Klimatologie a hydrologie

Celá oblast regionu podle Mapy klimatických oblastí ČSR spadá do dvou klimatických oblastí. Velkou část zaujímá mírně teplá oblast (dále jen MT), která je typická pro pahorkatinný až vrchovinný ráz regionu (Chřiby, Litenčická pahorkatina). Jedná se o oblast MT 7 - 11. Zbývající část regionu (oblast Hornomoravského úvalu) se nachází v teplé oblasti (T), která se vyznačuje se dlouhým, teplým a suchým létem, velmi krátkým přechodným obdobím a teplým až mírně teplým jarem a podzimem, krátkou, mírně teplou a suchou až velmi suchou zimou. Konkrétně patří území do oblasti T 2.

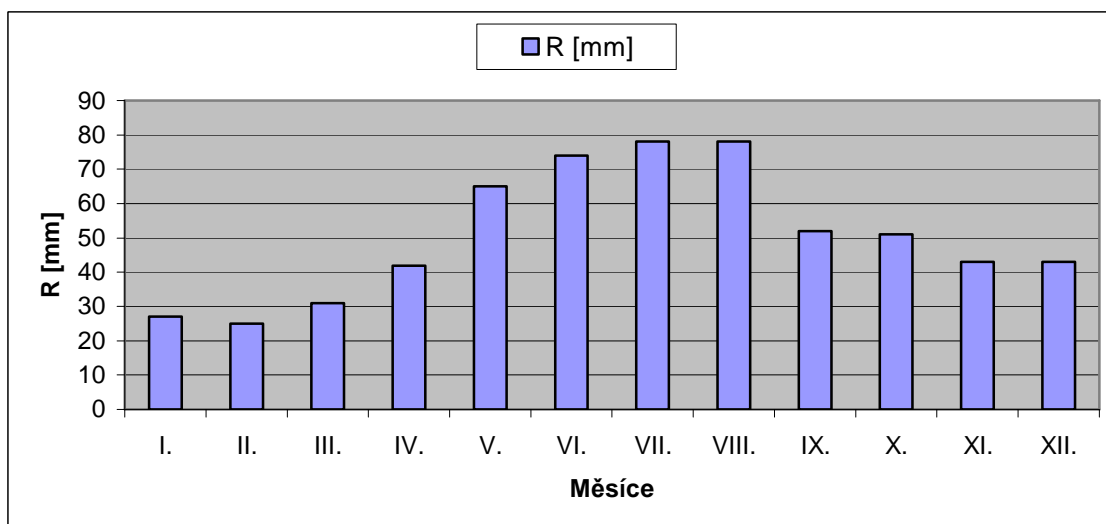
Nejvyšší průměrné teploty vzduchu zaznamenáme v oblasti Hornomoravského úvalu, kde se pohybují mezi 8,5 až 8,7 °C. Níže položené části Litenčické pahorkatiny a Chřibů mají průměrné roční teploty vzduchu do 8 °C, vrcholy Chřibů již pod 7 °C (Mackovčin P., 2002).

V oblasti Středomoravské nivy se průměrná teploty vzduchu nejteplejšího měsíce pohybuje okolo 18,8 °C. Vrcholy Chřibů a Litenčické pahorkatiny mají v červenci teplotní průměry kolem hodnoty 16,5 °C. Za rok je v nejteplejších polohách 109 dnů s mrazem, celodenní mrazy nastávají jen asi 33 dnů v roce.



Obr. 1 (Průměrná teplota vzduchu (°C) za období 1901 – 1950 ve stanici Kroměříž)  
Pramen: Podnebí ČSSR – tabulky, 1960, vlastní zpracování

Srážkově je oblast Středomoravské nivy (ve srovnáním s ostatním územím ČR ve stejné nadmořské výšce) mírně nadnormální. Nejnižší průměrné úhrny srážek jsou v oblasti Chropyně (587 mm), zato ve Chřibech ve výškách kolem 400 m n. m. spadne za rok v průměru 703 mm. Dnů s deštěm je v oblasti úvalů v průměru 149,6 a dnů se sněžením se pohybuje za rok v průměru 24,5. (Mackovčín P., 2002)



Obr. 2 (Roční chod průměrných úhrnů srážek (mm) za období 1901 – 1950 na stanici Kroměříž)  
Pramen: Podnebí ČSSR – tabulky, 1960, vlastní zpracování



Celá oblast patří k úmoří Černého moře, neboť náleží do střední části povodí řeky *Moravy*, která přitéká na jeho území u Bezměrova (plocha povodí  $P = 5214,5 \text{ km}^2$ , délka toku  $L = 128,9 \text{ km}$  a průměrný dlouhodobý průtok  $Q = 44,22 \text{ m}^3/\text{s}^{-1}$ ) a opouští je na jihu u Otrokovic ( $P = 7433 \text{ km}^2$ ,  $L = 158,6 \text{ km}$ ,  $Q = 44,22 \text{ m}^3/\text{s}^{-1}$ ). Do Moravy ústí zleva u Kroměříže *Moštěnka*, která odvodňuje Kelčskou pahorkatinu a před soutokem s Moravou přijímá původní koryto Bečvy, zvané *Malá Bečva*. Dále zleva přitéká *Rusava* a *Mojena*. Oba tyto přítoky odvádějí vodu z části Hostýnských vrchů a Holešovské plošiny. Zprava do Moravy ústí nejprve u Postoupek *Haná* a pod Kroměříží *Kotojedka*.

Řeka vytvořila rozsáhlou údolní nivu (Středomoravská niva), v níž volně meandrovala. Dnes je její koryto upraveno, řada zákrutů byla odříznuta. U Kvasic a Hulína jsou v nivě rozsáhlá šterkoviště a rybníky, které jsou u Chropyně (NPP Chropynský rybník s Kotvicí plovoucí) a jižně od Hulína leží soustava 4 rybníků (Svárov 105 ha, Doubravický 54 ha, Plaňanský 44 ha a Němčický 14 ha).

Největší zásoby podzemní vody jsou ve fluvialních sedimentech údolní nivy řeky Moravy a jejich přítoků (jímací území: Břest, Postoupky, Hulín, Kvasice). Ostatní území, budované převážně flyšovými horninami, jsou chudá na podzemní vodu. (Mackovčín P., 2006)

Hydrologická stanice je od roku 1881 na řece Moravě v Kroměříži a od této doby začíná pozorování vodních stavů. Průměrný roční průtok Moravy v Kroměříži je  $51 \text{ m}^3 \cdot \text{s}^{-1}$ , přičemž absolutní maximum  $1034 \text{ m}^3 \cdot \text{s}^{-1}$  bylo dosaženo dne 10. července 1997. V relativním ročním chodu připadají největší průměry na březen (16,6 %) a duben (14,4 %), přičemž nejmenší průtoky se dostávají od srpna do října s minimem v říjnu (4,7 %). (Brázdil, R. a kol. 2005)

### **5.3. Pedogeografie, biogeografie a ochrana přírody**

Půdní pokryv dané oblasti je značně pestrý. V jihozápadní části vznikla na slínech a svahovinách karbonátových flyšových břidlic parendzina kambizemní jako dominantní složka v asociaci s hnědozemí. Hnědozem typická a luvizemní na spraši (sprašové hlíně) se samostatně nachází ve východní části Litenčické pahorkatiny a v západní a jihozápadní části oblasti. Na hnědozemní oblast navazují jižně od Kroměříže luvizem typická a pseudoglejová na sprašových hlínách. Souvislé celky v rovinatějších částech Litenčické pahorkatiny tvoří černozem hnědozemní na spraši. Rozlehlou oblast uprostřed široké nivy řeky Moravy severně od Kroměříže zaujímá

černice typická na bezkarbonátových a karbonátových nivních sedimentech, které tvoří s černicí glejovou a pelickou četné asociace v nivě řeky Hané a jižně od Hulína. Nivní polohy kolem Moravy, Rusavy a Moštěnky jsou tvořeny fluvizemí glejovou na bezkarbonátových fluviálních sedimentech. (Mackovčín P., 2002)

Kromě půdního pokryvu, flóra a vegetace je rovněž pestrá. Značná část oblasti patří ještě do Panonského termofitika, které je zde již poněkud ochuzeno o řadu teplomilných druhů. Vyšší části Litenčické pahorkatiny a Chřibů již náležejí do Karpatského mezofytika. V nivě Moravě (fytogeografický okres Haná) se rozkládají fragmenty lužních lesů, které jsou obohaceny také o některé podhorské druhy např. ladoňka karpatská (*Scilla kladnii*), zajímavá jsou i mrtvá ramena, tůňe a některé rybníky s mokřadní a vodní vegetací – v NPP Chropýňský rybník roste např. kotvice plovoucí (*Trapa natans*).

V pahorkatinách, zejména mezi Litenčickou pahorkatinou a Chřibou (fytogeografický okres Jihomoravská pahorkatina), se nacházejí ostrůvky teplomilných mochnových doubrav, většinu porostů tvoří karpatské dubohabřiny s ostřicí chlupatou (*Carici pilosae-Carpinetum*). Pro vyšší polohy dané oblasti jsou typické květnaté bučiny. Na dostatečně živinami zásobených místech jsou to především bučiny s ostřicí chlupatou (*Carici pilosae-Fagetum*). V Chřibech (součást fytogeografického okresu Středomoravské Karpaty) jsou ovšem časté i ochuzenější typy se strdivkou jednokvětou (*Melico-Fagetum*). Na prudkých zalesněných svazích se vyskytují suťové lesy, v Chřibech zejména habrové javořiny.

Kroměřížský okres (ORP KM, Holešov a Bystřice p. H.) patří mezi nejméně lesnaté okresy v rámci Zlínského kraje. Lesy zaujímají jen 27 % plochy a jsou soustředěny v Hostýnských vrších a v Chřibech. Podél toku Moravy se dochovaly lužní lesy. Celá oblast patří do biogeografické podprovincie karpatské (Culek a spol. 1996). Jedná se o okrajové území podprovincie, proto je karpatská fauna již ochuzena. Na výše položených částech oblasti na pravém břehu Moravy, zejména v Chřibech nebo Litenčické pahorkatině se vyskytuje menší počet horských druhů, např. mlok skvrnitý (*Salamandra salamandra*), čolek horský (*Triturus alpestris*) nebo kuňka žlutobřichá (*Bombina variegata*). Silně zkulturněnou údolní nivu Moravy obývá především vodní a mokřadní fauna a některé druhy, kterým vyhovují malé a hospodářsky značně pozměněné lužní lesy. (Mackovčín P., 2002)

Na území ORP KM se nacházejí dva významné přírodní parky. Plošně nejrozsáhlejší je **Přírodní park Chřiby**. Přírodní park Chřiby byl vyhlášen 3.4.1991

vyhláškou ONV Kroměříž, kterou se zřizuje oblast klidu Chřiby, přehlášeno nařízením OkÚ Kroměříž č. 2/96 ze dne 8. 11. 1996 o zřízení přírodního parku Chřiby. Rozloha na území okresu Kroměříž je cca 63 km<sup>2</sup>. Rozšíření přírodního parku na území okresu Uherské Hradiště bylo provedeno nařízením Okresního úřadu Uherské Hradiště č. 1/2000 ze dne 10. 4. 2000.<sup>4</sup> Charakteristická je poměrně značná lesnatost s převahou dubobukových a bukových porostů ve vyšších polohách a dubohabrových lesů, a proto je přírodní park považován za jeden z ekologicky nejstabilnějších. Antropogenní vlivy se projeví zejména na úpatí pohoří přeměnou listnatých porostů na smrkové monokultury. (Mackovčín P., 2002)

Plošně menší ale zato jedinečné území na střední Moravě je komplex **Záhlinických rybníků**. Komplex Záhlinických rybníků, přilehlých luk a lužního lesa v lokalitách Filena a Zámeček je i přes intenzivní chov ryb jedinečným územím na středním toku Moravy především ze zoologického a krajinářského hlediska. V rámci mokřadů České republiky byla tato oblast zařazena mezi mokřady mezinárodního významu.<sup>5</sup> Vyskytuje se zde 11 druhů zvláště chráněných obojživelníků a 3 druhy chráněných plazů. Přírodní park je významnou ornitologickou lokalitou. Rybníky jsou důležitou migrační zastávkou vodního ptactva. V lužních lesích žije řada chráněných druhů savců, hlavně netopýrů. Spojením rybníků, luk a lužního lesa vznikl celek s vysokou krajinářskou hodnotou, plnící významnou ekologickou funkci regionálního biocentra. (Mackovčín P., 2002)

---

<sup>4</sup> *Chráněná území Zlínského kraje : Přírodní park Chřiby* [online]. 2001-2008 , 1.2.2008 [cit. 2009-03-02]. Dostupný z WWW: <<http://nature.hyperlink.cz/index.htm>>.

<sup>5</sup> *Chráněná území Zlínského kraje : Záhlinické rybníky* [online]. 2001-2008 , 26.1.2008 [cit. 2009-03-02]. Dostupný z WWW: <<http://nature.hyperlink.cz/index.htm>>.

## 6 HISTORICKO-SPRÁVNÍ VÝVOJ OBLASTI

### 6.1. Historicko-správní vývoj do roku 1848

Území protékané řekou Moravou a zavlažována jejími přítoky byla pro svoji úrodnost a mírné podnebí osidlována již od pravěku. První stopy lidstva z období paleolitu byly nalezeny mezi řekami Hanou a Moravou, na svazích Chřibů nad Kvasicemi až po Novou Dědinu a u Věžek.

Nejstarší osadou byla Kroměříž, o které se již píše ve zprávách v roce 1131. Již od prvních zmínek v pramenech, kdy bylo částečně nekatolické, částečně nemoravské šlechty, náleželo město i panství vždy olomouckým biskupům. Již za biskupa Bruna (1246 – 1281) bylo panství značné. Naopak za biskupa Mikuláše z Rumburka se hospodařilo marnotratně až do té meze, kdy panství bylo zcela zničeno dluhy a zástavami. Kroměříž nakonec vyplatil r. 1407 Lacek z Kravař. (Peřinka, 1930)

Roku 1418 se biskupem stal Jan Železný, známý z husitských válek. O pět let později bylo město dobyt husity, ale biskup jim je záhy vyrval. Jenomže král Zikmund roku 1435 zapsal město i panství bratrům Zbyňkovi, Mikulášovi a Hynkovi z Moravan, kteří zástavu drželi již od roku 1432, kdy se města zmocnili vojensky.

V době husitských válek bylo panství zcela zruinované, avšak stačilo několik desítek let vlád silných biskupů, které panství záhy povzneslo. Byly zakládány vinice, chmelnice, ovocné sady, rybníkářské oblasti. Ve městě byl zřízen pivovar a měšťané měli jako svobodnou živnost právo pivních várek. Nakonec roku 1616 František z Dietrichštejna připojil k panství město Chropyně a dědiny jako Bochoř, Vlkoš, Plešovec, Žalkovice, Břest, Bezměrov, Hradisko, Zlobice a půl Zářičí. (Peřinka, 1948)

Hospodářský rozmach a blahobyt v předcházejících klidných letech byly zastaveny třicetiletou válkou. Město bylo roku 1643 zcela spáleno a poddanské vesnice byly vypáleny nebo jinak hospodářsky zničeny. Dva roky po dobytí a vydrancování města švédskými vojsky pod velením generála Torstensonova podlehla Kroměříž novému švédskému nájezdu. Toho roku zemřelo na mor kolem 1200 lidí. Ještě dlouho po podepsání Westfálského míru bylo mnoho pustých dědin, neobdělávaných polí, veškeré vinice byly zničeny a pole zůstávala zarostena.

Roku 1664 byl zvolen nový biskup Karel Lichtenštejn z Kastelkornu, který postupně začal panství obnovovat. Zároveň nechal vystavět biskupskou mincovnu a potvrdil výsady židovské obce. Nový biskup přivedl město k novému rozkvětu. Také na poddanských dědinách bylo znát hospodářský pokrok.

Dalšími zatěžkávajícími zkouškami byla morová epidemie v letech 1714 a 1715 a vpád pruské armády do Kroměříže v roce 1742, která způsobila značné škody, ale neublížila obyvatelům židovského původu. Zato hned po odchodu Prusů vpadlo křesťanské obyvatelstvo do Židovské ulice a vyplenilo Židy, ba dokonce i některé zabilo.

Roku 1786 byl zřízen magistrát a za vlády arciknížete Rudolfa (1819 – 1831) a jeho pomocníků začali vytvářet nové poměry. Opravovali zámek, zvětšovali park, regulovali koryto řeky Moravy, bořili hradby, upravovali ulice a náměstí, okrašlovali a zvelebovali město. Město i vrchnost připravovaly novou budoucnost, která nedala na sobě dlouho čekat. Počátek toho všeho učinil ústavodárný sněm rakouských národů v Kroměříži, který probíhal od 22. listopadu 1848 do 7. března 1849. (Peřinka, V., 1930)

## **6.2. Historicko-správní vývoj po roce 1848**

Roku 1849 se Kroměříž stal sídlem soudního okresu a spolu se soudním okresem Zdounky tvořily územně vyšší jednotku politický okres Kroměříž. Soudní okres Kroměříž vyplňuje SV část a Zdounky JV část okresu. Tentýž rok připadla Kroměříž k Olomouckému kraji a stala se sídlem okresního hejtmanství, který byl tvořen s.o. Kojetín, Kroměříž, Přerov a Zdounky (1855 – 1868 sídla tzv. smíšených okresních úřadů) a taky byl vytvořen okresní sborový soud. K obvodu okresního hejtmanství příslušelo 176 obcí (Kojetín 43, Kroměříž 47, Přerov 44, Zdounky 42). Roku 1868 bylo okresní hejtmanství v Kroměříži obnoveno a k jeho obvodu příslušelo jen 158 obcí (Kojetín 39, Přerov 40, Kroměříž 38, Zdounky 41). (Bartoš, J. et al., 1978)

K největší změně v rozsahu politického okresu Kroměříž došlo v roce 1877, když bylo zřízeno okresní hejtmanství v Přerově a jeho obvod byl tvořen obcemi s.o. Kojetín a Přerov. K roku 1880 příslušelo k okresnímu hejtmanství Kroměříž jen 81 obcí (Kroměříž 40, Zdounky 41). V dalším vývoji se obvod politického okresu až do roku 1949 neměnil. V letech 1942 – 1945 byly k politickému okresu Kroměříž připojeny obce s.o. Holešov. (Bartoš, J. et al., 1978)

Při územní reorganizaci v roce 1949 byl ONV v Kroměříži připojen k Gottwaldovskému kraji a k jeho obvodu příslušelo 79 obcí (z někdejšího p.o. Holešov byla připojena obec Záhlinice a naopak od ONV Holešov byly odloučeny Němčice a Pravčice). Zároveň ještě došlo k odloučení obce Dědkovice, který spadal do působnosti ONV Vyškov.

Při následné reorganizaci státní správy, která proběhla v roce 1960, připadlo území spravované ONV Kroměříž k Jihomoravskému kraji. Jeho obvod se rozšířil o většinu

obcí zrušeného ONV Holešov a dále o obce Jestřábice, Koryčany a Lískovec ze zrušeného ONV Kyjov. (Bartoš, J. et al., 1978)

Změny, které nastaly po roce 1989, se dotkly i vývoje státní správy. Reforma státní správy byla ustanovena ve dvou etapách. První etapa proběhla v letech 1991 – 2001, kdy došlo ke zrušení krajských národních výborů (ale ne krajů jako územních jednotek) a k vytvoření 365 pověřených obecních úřadů. Během následujících let se počet pověřených obecních úřadů stále měnil a v roce 2003 se ustálil na 389. (Hodanová, I., 2008)

První etapa reformy vyvrcholila 1. ledna 2000 vytvořením Zlínského kraje na základě ústavního zákona Parlamentu ČR č. 347/1997 Sb., o vytvoření vyšších územních celků jako jeden ze 14 krajů ČR. (ČSÚ, 2008) <sup>6</sup>

V druhé etapě došlo k zániku okresního úřadu Kroměříž a převedení činnosti na obec s rozšířenou působností (ORP) Kroměříž a krajský úřad Zlínského kraje. Správní obvody s rozšířenou působností zahájily svou činnost 1. ledna 2003. Zároveň obec Bělá se odtrhla a přidružila se k ORP Otrokovice.

---

<sup>6</sup> ČSÚ. *Okres Kroměříž* [online]. c2008 , 2.4.2008 [cit. 2008-12-28]. Dostupný z WWW: <[http://www.czso.cz/xz/redakce.nsf/i/okres\\_kromeriz](http://www.czso.cz/xz/redakce.nsf/i/okres_kromeriz)>.

## 7 OBYVATELSTVO

### 7.1. Vývoj počtu obyvatelstva

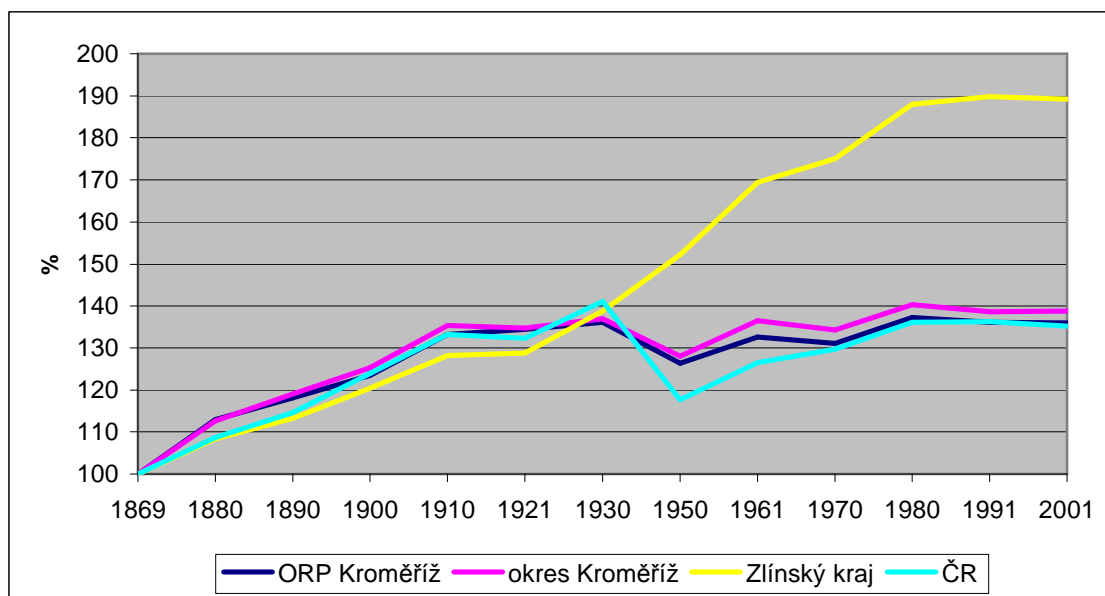
Ve vybraných územních jednotkách, jako je ORP Kroměříž, okres Kroměříž, Zlínský kraj a ČR, byl zkoumán vývoj počtu obyvatelstva v letech 1869 – 2001. Vývoj počtu obyvatelstva v ORP Kroměříž od roku 1869 plynule roste do roku 1930, posléze dochází k úbytku obyvatelstva v důsledku II. světové války a od roku 1950 si křivka udržuje svoji stabilitu okolo 70 000 obyvatel. Nejnovější číslo o celkovém počtu obyvatel je 70 109<sup>7</sup> (viz příloha 11). Porovnáme-li ORP Kroměříž s dalšími územními jednotkami, jako je okres Kroměříž nebo ČR, vývoj počtu obyvatelstva je stejný, pouze se mírně od sebe liší.

Tab. 4 (Vývoj počtu obyvatel v obvodu ORP Kroměříž v letech 1869 – 2001)

	1869	1880	1890	1900	1910	1921	1930	1950	1961	1970	1980	1991	2001
<b>počet obyvatel</b>	53 121	60 023	62 752	65 542	70 762	71 430	72 274	67 084	70 463	69 607	72 970	72 271	72 177
<b>Bi [%]</b>	100,0	113,0	118,1	123,4	133,2	134,5	136,1	126,3	132,6	131,0	137,4	136,0	135,9
<b>Ři [%]</b>	100,0	113,0	104,5	104,4	108,0	100,9	101,2	92,8	105,0	98,8	104,8	99,0	99,9

Pramen: Historický lexikon obcí České republiky 1869 - 2005, I. Díl, ČSÚ, Praha 2006, vlastní zpracování

Pozn.: Bi - bazický index, Ři - řetězový index

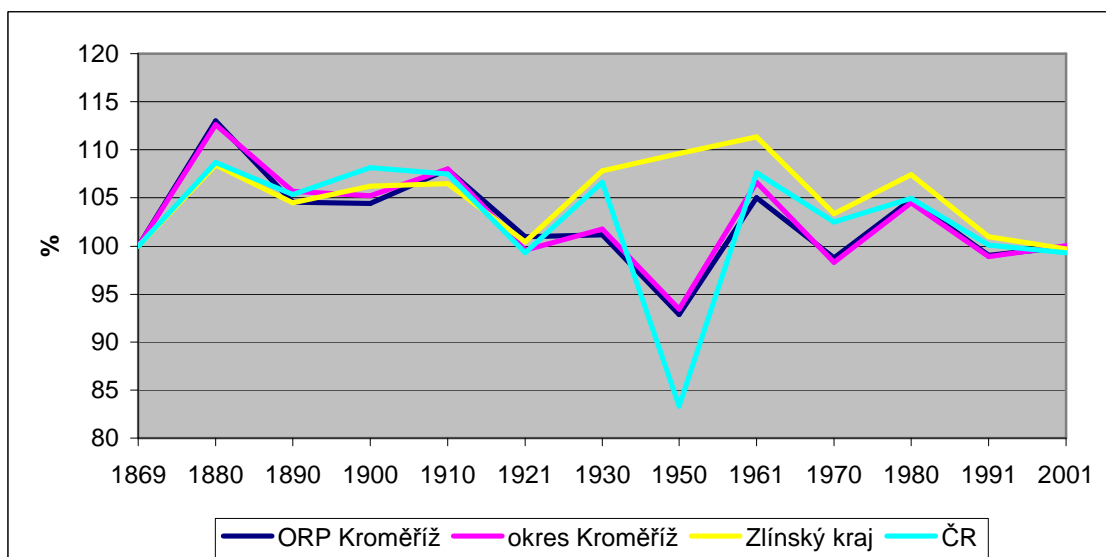


Obr. 3 (Vývoj počtu obyvatelstva ORP Kroměříž, okrese Kroměříž, Zlínského kraje a ČR v letech 1869 - 2001 na základě průběhu Bi)

Pramen: Historický lexikon obcí České republiky 1869 - 2005, I. Díl, ČSÚ, Praha 2006, vlastní zpracování

Pozn.: ORP – obec s rozšířenou působností, ČR – Česká republika

<sup>7</sup> k 31.12.2007



Obr. 4 (Vývoj počtu obyvatelstva ORP Kroměříž, okrese Kroměříž, Zlínského kraje a ČR v letech 1869 - 2001 na základě průběhu Ři)

Pramen: Historický lexikon obcí České republiky 1869 - 2005, I. Díl, ČSÚ, Praha 2006  
vlastní zpracování

Pozn.: ORP – obec s rozšířenou působností, ČR – Česká republika

V letech 1869 – 1930 dochází k růstu počtu obyvatelstva, poté dochází k úbytku v důsledku II. světové války a poté nepatrný nárůst a následná stabilita křivky v počtu obyvatel. Porovnáme-li pokles obyvatelstva v důsledku II. světové války (1930 – 1950), tak u ORP a okresu Kroměříž se jedná o pokles zhruba o 10 procentních bodů v rámci Ři, (viz. tab. 4) u ČR se jedná o větší pokles o 23,5 % (Ři). (viz. obr. 4) Pokud bychom porovnali vliv I. a II. světové války na vývoj počtu obyvatelstva, tak zjistíme, že v době sčítání v roce 1950 se II. světová válka projevila výrazněji, než v době 1921, kdy proběhlo sčítání lidu po I. světové válce a výrazný úbytek obyvatelstva se neprojevil.

Úplný zcela odlišný vývoj od ostatních územních jednotek má Zlínský kraj. Křivka vývoje počtu obyvatelstva v letech 1869 – 1930 byla téměř totožná, porovnáme-li Zlínský kraj s ORP, okresem a ČR. Zásadní zlom dochází v letech 1930 – 1950, kdy naopak dochází k nárůstu počtu obyvatelstva. Tento trend v nárůstu počtu obyvatelstva pokračoval až do roku 1991, posléze dochází již k stagnaci, kdy již při posledním sčítání v roce 2001 můžeme pozorovat velice nepatrný pokles. Již od roku 1921 do roku 1980 můžeme pozorovat prudký nárůst obyvatelstva, kde rozdíl v absolutních číslech činí necelých 200 000 obyvatel průběhu 60 let a to i v období II. světové války (přesněji 186 349, viz. příloha 12). Nárůst počtu obyvatel byl zapříčiněn s rozvojem průmyslové výroby ve Zlíně, kde samotný Zlín a jeho okolí se staly významnou průmyslovou oblastí v rámci střední a východní Moravy.



## 7. 2. Struktura obyvatelstva podle věkových skupin a ekonomického zatížení

Porovnáme-li data z roku 1991 a 2001 zjistíme, že došlo ke změně věkové struktury obyvatelstva. Došlo k velkému poklesu předproduktivní složky o 5,3 % a k nárůstu u produktivní (4,2 %) a postproduktivní složky (1,1 %). (viz. tab. 5) Tento trend pokračuje v dalších letech, porovnáme-li to s daty z roku 2007. Pokud bychom srovnávali absolutní data věkových skupin a počet obyvatel v letech 1991 - 2007, zjistíme, že větší rozdíly jsou právě u věkových skupin. Rozdíl u počtu obyvatel činí pouze 2,2 %, zato u věkových skupin se jedná o pokles 36,7 % (předproduktivní složka) a nárůst o 5,5 % (produktivní složka) a 15,5 % (postproduktivní). Z toho vyplývá, že dochází k poklesu předproduktivní a k nárůstu postproduktivní složky. Dochází ke stárnutí obyvatelstva. Tento trend je stejný i ostatních regionech, pokud bychom srovnávali ORP s vyššími územními jednotkami. Výrazný pokles předproduktivní a nárůst u postproduktivní složky obyvatelstva. Index feminity dosahoval při sčítání přes 100 %, což znamená, že v daném regionu žije více žen než mužů (viz. příloha 13)

Tab. 5 (Struktura obyvatelstva podle věkových skupin v ORP Kroměříž v letech 1991, 2001 a 2007)

Rok	počet obyvatel	z toho					
		0 - 14		15 - 64		65 a více	
		abs.	%	abs.	%	abs.	%
1991	71 680	15 245	21,2	47 286	66,0	9 149	12,8
2001	70 025	11 138	15,9	49 185	70,2	9 702	13,9
2007	70 109	9 649	13,7	49 897	71,2	10 563	15,1

Pramen: SLDB 1991, 2001, Městská a obecní statistika. ČSÚ, Zlín 2009, vlastní zpracování

Pozn.: ORP – obec s rozšířenou působností

Tab. 6 (Struktura obyvatelstva podle indexu stáří a ekon. zatížení v ORP Kroměříž v letech 1991, 2001 a 2007)

Rok	Index stáří (%)	Index ekon. zatížení (%)	Index ekon. zatížení I. (%)	Index ekon. zatížení II. (%)
1991	60,0	51,6	32,2	19,3
2001	87,1	42,4	22,6	19,7
2007	109,5	40,5	19,3	21,2

Pramen: SLDB 1991, 2001, Městská a obecní statistika. ČSÚ, Zlín 2009, vlastní zpracování

Pozn.: ORP – obec s rozšířenou působností

Tab. 7 (Struktura obyvatelstva podle věkových skupin v ORP Kroměříž, okrese KM, Zlínském kraji a ČR v letech 1991, 2001 a 2007)

Region	Rok	počet obyvatel	z toho					
			0 - 14		15 - 64		65 a více	
			abs.	%	abs.	%	abs.	%
ORP Kroměříž	1991	71 680	15 245	21,2	47 286	66,0	9 149	12,8
	2001	70 025	11 138	15,9	49 185	70,2	9 702	13,9
	2007	70 109	9 649	13,7	49 897	71,2	10 563	15,1
okres KM	1991	108 101	23 119	21,4	71 217	65,9	13 765	12,7
	2001	107 795	17 276	16,0	75 528	70,1	14 991	13,9
	2007	107 789	14 906	13,8	76 548	71,0	16 335	15,2
Zlínský kraj	1991	598 110	127 272	21,3	397 525	66,5	73 313	12,3
	2001	597 890	96 167	16,1	415 899	69,6	81 944	13,7
	2007	590 780	83 323	14,1	418 108	70,8	89 349	15,1
ČR	1991	10 312 548	2 120 802	20,6	6 876 788	66,7	1 314 958	12,8
	2001	10 206 436	1 621 862	15,9	7 170 017	70,2	1 414 557	13,9
	2007	10 381 130	1 476 923	14,2	7 391 373	71,2	1 512 834	14,6

Pramen: SLDB 1991, 2001, Městská a obecní statistika. ČSÚ, Zlín 2009, vlastní zpracování

Pozn.: OPR – obec s rozšířenou působností, ČR – Česká republika

Tab. 8 (Struktura obyvatelstva podle indexu stáří a ekon. zatížení v ORP Kroměříž, okrese KM, Zlínském kraji a v ČR v letech 1991, 2001 a 2007)

Region	Rok	Index stáří (%)	Index ekon. zatížení (%)	Index ekon. zatížení I. (%)	Index ekon. zatížení II. (%)
ORP Kroměříž	1991	60,0	51,6	32,2	19,3
	2001	87,1	42,4	22,6	19,7
	2007	109,5	40,5	19,3	21,2
okres KM	1991	59,5	51,8	32,5	19,3
	2001	86,8	42,7	22,9	19,8
	2007	109,6	40,8	19,5	21,3
Zlínský kraj	1991	57,6	50,5	32,0	18,4
	2001	85,2	42,8	23,1	19,7
	2007	107,2	41,3	19,9	21,4
ČR	1991	62,0	50,0	30,8	19,1
	2001	87,2	42,3	22,6	19,7
	2007	102,4	40,4	20,0	20,5

Pramen: SLDB 1991, 2001, Městská a obecní statistika. ČSÚ, Zlín 2009, vlastní zpracování

Pozn.: OPR – obec s rozšířenou působností, ČR – Česká republika

Vývoj věkové struktury obyvatelstva v ORP Kroměříž, především stárnutí obyvatelstva, se vyznačuje vysokou hodnotou indexu stáří. Rozdíl mezi lety 1991 a 2007 je bez 0,5 procentního bodu 50 % (na současných 109,5 %). (viz. tab. 8) Také došlo ke změnám indexu závislosti I. a II. U indexu I. docházelo v letech 1991 – 2007 k výraznému poklesu, z důvodu snížení podílu předproduktivní složky a k mírnému

nárůstu u indexu II, díky zvýšení postproduktivní složky obyvatelstva. Tento trend je i u ostatních vyšších územních jednotek ve srovnání s ORP Kroměříž.

Index ekonomického zatížení v ORP Kroměříž poklesl ze 51,6 % (1991) na 40,5 % (2007). (viz. tab. 8) Tento pokles svědčí o nárůstu podílu produktivní složky obyvatelstva. Tento jev je stejný i vyšších územních jednotek. Rozdíl v indexu ekonomického zatížení u všech územních jednotek se pohybuje okolo deseti procentních bodů.

### 7.3. Struktura obyvatelstva podle národnosti

Při posledním sčítání v roce 2001 se k české, moravské a slezské národnosti v ORP Kroměříž hlásilo 96,25 % lidí. (viz. tab. 10) Mezi další významné národnostní menšiny patří národnost slovenská s více než 1,5 procentním zastoupením, ostatní národnostní menšiny zastoupené v ORP Kroměříž tvoří velice nepatrnou část. V absolutních číslech počet těchto národnostních menšin můžeme počítat v desítkách.

Při srovnání národnostní struktury s vyššími územními jednotkami, se ORP Kroměříž výrazně neodlišuje od ostatních regionů a také celorepublikového průměru. Většina obyvatelstva, okolo 95 %, se hlásí k národnosti české, moravské a slezské, zbytek připadá na ostatní národnostní menšiny. I v tomto případě druhou nejpočetnější menšinou je národnost slovenská, která v celorepublikovém průměru tvoří necelé 2 %. Zastoupení ostatních národnostních menšin (polská, romská ...) tvoří v ČR větší podíl ve srovnání s nižšími územními jednotkami, avšak v procentuálním vyjádření nepřesahují 1 %.

Tab. 9 (Struktura obyvatelstva podle národnosti v ORP Kroměříž v roce 2001)

Region	N á r o d n o s t							
	celkem	z toho						
		česká, moravská a slezská	slovenská	polská	německá	romská	ruská	vietnamská
ORP Kroměříž	70 176	67 541	1 109	43	27	53	22	33
okres KM	108 053	104 114	1 521	86	39	83	39	44
Zlínský kraj	595 010	573 186	7 713	436	218	439	221	297
ČR	10 230 060	9 641 129	193 190	51 968	39 106	11 746	12 369	17 462

Pramen: SLDB 2001, Městská a obecní statistika. ČSÚ, Zlín 2009, vlastní zpracování  
Pozn.: ORP – obec s rozšířenou působností, ČR – Česká republika

Tab. 10 (Struktura obyvatelstva podle národnosti (%) v ORP Kroměříž, okrese KM, Zlínském kraji a ČR v roce 2001)

Region	N á r o d n o s t							
	celkem	z toho (%)						
		česká, moravská a slezská	slovenská	polská	německá	romská	ruská	vietnam ská
ORP Kroměříž	70 176	96,25	1,58	0,06	0,04	0,08	0,03	0,05
okres KM	108 053	96,35	1,41	0,08	0,04	0,08	0,04	0,04
Zlínský kraj	595 010	96,33	1,30	0,07	0,04	0,07	0,04	0,05
ČR	10 230 060	94,24	1,89	0,51	0,38	0,11	0,12	0,17

Pramen: SLDB 2001, Městská a obecní statistika. ČSÚ, Zlín 2009, vlastní zpracování  
Pozn.: OPR – obec s rozšířenou působností, ČR – Česká republika

#### 7.4. Struktura obyvatelstva podle náboženského vyznání

Při posledním sčítání v roce 2001 podíl věřícího obyvatelstva se pohyboval lehce nad 40 %. Při srovnání s rokem 1991 došlo k poklesu o 5 %. Naopak podíl lidí bez vyznání se v roce 2001 pohyboval nad 50 % a při srovnání s rokem 1991 naopak došlo ke zvýšení o 7,5 %. V roce 1991 podíl věřících lidí a lidí bez vyznání se pohyboval přibližně stejně (přes 40 %) (viz. tab. 11), zato naopak v roce 2001 už můžeme sledovat, že rozdíl mezi věřícími a bez vyznání se zvětšuje. Během intercensálního období 1991 – 2001 došlo k trendu poklesu věřící složky obyvatelstva a k nárůstu obyvatel bez vyznání.

Tab. 11 (Náboženská struktura obyvatelstva ORP Kroměříž v letech 1991 a 2001)

Rok	obyvatelstvo celkem	z toho					
		bez vyznání		věřící		nezjištěno	
		abs.	%	abs.	%	abs.	%
1991	71 680	31 675	44,2	32 746	45,7	7 259	10,1
2001	70 175	36 230	51,7	28 589	40,7	5 356	7,6

Pramen: SLDB 1991, 2001, Městská a obecní statistika. ČSÚ, Zlín 2009,  
vlastní zpracování

Pozn.: OPR – obec s rozšířenou působností

Při srovnání ORP Kroměříž s vyššími územními jednotkami, zjistíme, že největší podíl věřící složky obyvatelstva je ve Zlínském kraji (přes 55 %), zato v porovnání s celorepublikovým podílem věřících, je podíl ORP vyšší o 8,6 %. Naopak co se týče lidí bez vyznání, tak nejmenší podíl je ve Zlínském kraji, zato nevyšší v ČR (téměř 60 %). (viz. tab. 12)

Tab. 12 (Náboženská struktura obyvatelstva v ORP Kroměříž, okrese KM, Zlínském kraji a v ČR v roce 2001)

Region	obyvatelstvo celkem	z toho					
		bez vyznání		věřící		nezjištěno	
		abs.	%	abs.	%	abs.	%
ORP Kroměříž	70 175	36 230	51,7	28 589	40,7	5 356	7,6
okres KM	108 053	49 956	46,2	49 267	45,6	8 830	8,2
Zlínský kraj	595 010	219 807	36,9	328 516	55,2	46 687	7,8
ČR	10 230 060	6 039 991	59,0	3 288 088	32,1	901 981	8,8

Pramen: SLDB 2001, Městská a obecní statistika. ČSÚ, Zlín 2009, vlastní zpracování  
Pozn.: ORP – obec s rozšířenou působností

### 7.5. Vzdělanostní struktura obyvatelstva

Porovnáme-li vzdělanostní strukturu obyvatelstva v ORP Kroměříž s vyššími územními jednotkami, zjistíme, že jednotlivé podíly jsou přibližně stejné, liší se v jednotkách procent. Největší podíl zaujímá struktura obyvatelstva, která je vyučena nebo má střední odborné vzdělání bez maturity. Jedná se zhruba o čtyřiceti procentní podíl. Rozdíl mezi ORP Kroměříž a ČR je pouze 2 %. Naopak rozdíl mezi obyvatelstvem pouze se základním vzděláním není ani 1 % (ORP 24 %, ČR 24,8 %). Největší podíl obyvatelstva se základním vzděláním v územních jednotkách má Zlínský kraj. Co se týče podílu obyvatelstva s vysokoškolským vzděláním, tak v rámci ORP, okresu a kraje se hodnota pohybuje nad 7 % (největší podíl má ORP s 7,8 %). Ve srovnání s ČR je podíl (v rámci ORP, okresu a kraje) menší o necelých 1,5 % (viz. tab. 13)

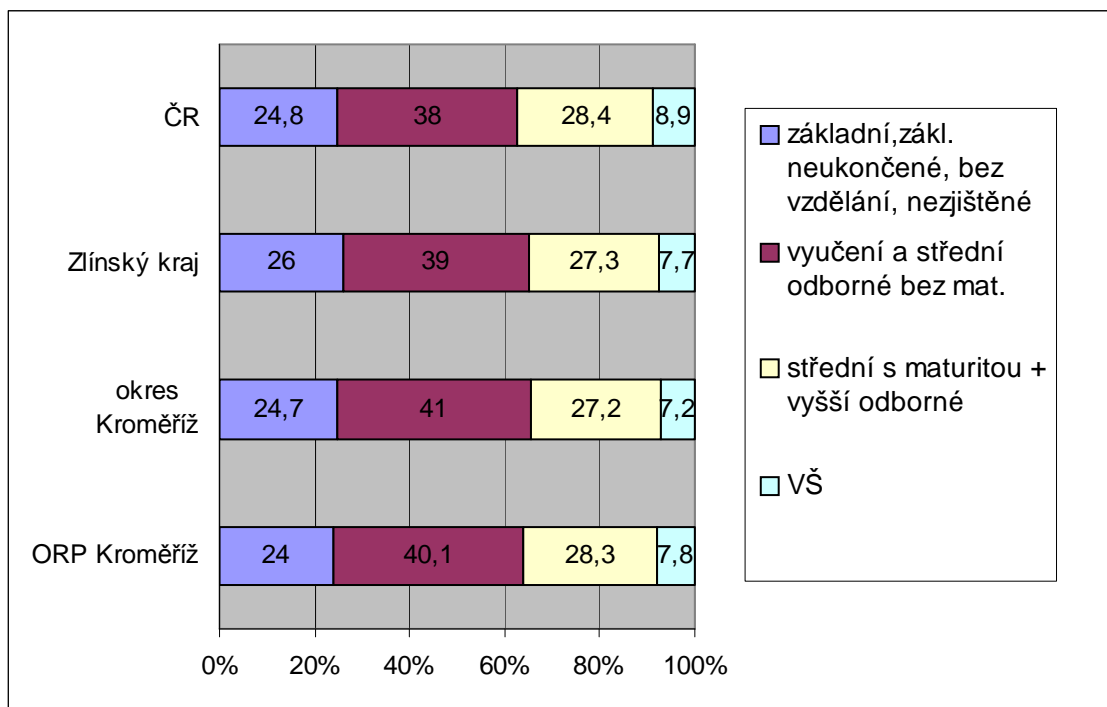
Tab. 13 (Vzdělanostní struktura obyvatelstva v ORP Kroměříž, okrese KM, Zlínském kraji a v ČR v roce 2001)

Region	obyvatelstvo 15+	z toho (%)				syntetický ukazatel vzdělanosti
		základní,zákl. neukončené, bez vzdělání, nezjištěné	vyučení a střední odborné bez mat.	střední s maturitou + vyšší odborné	VŠ	
ORP Kroměříž	58 744	24	40,1	28,3	7,8	2,04
okres KM	90 337	24,7	41	27,2	7,2	2,17
Zlínský kraj	496 595	26	39	27,3	7,7	2,17
ČR	8 575 198	24,8	38	28,4	8,9	2,22

Pramen: SLDB 2001, Městská a obecní statistika. ČSÚ, Zlín 2009, vlastní zpracování  
Pozn.: ORP – obec s rozšířenou působností

Pokud bychom srovnávali jednotlivé obce podle vzdělanostní struktury, tak největší podíl obyvatelstva, které je vyučeno nebo má odborné vzdělání bez maturity,

má obec Sulimov (65 %) a největší podíl se středním vzděláním s maturitou (34,5 %) a vysokoškolským (5,2 %) má samotná Kroměříž. Zato největší podíl obyvatelstva pouze se základním vzděláním má obec Kunkovice (43 %) (viz. příloha 16). Hodnota syntetického ukazatele vzdělanosti u všech územních jednotek přesahuje hodnotu 2,0.



Obr. 5 (Vzdělanostní struktura obyvatelstva v územních jednotkách v roce 2001)  
 Pramen: SLDB 2001, Městská a obecní statistika. ČSÚ, Zlín 2009, vlastní zpracování  
 Pozn.: ORP – obec s rozšířenou působností, VŠ – vysokoškolské vzdělání

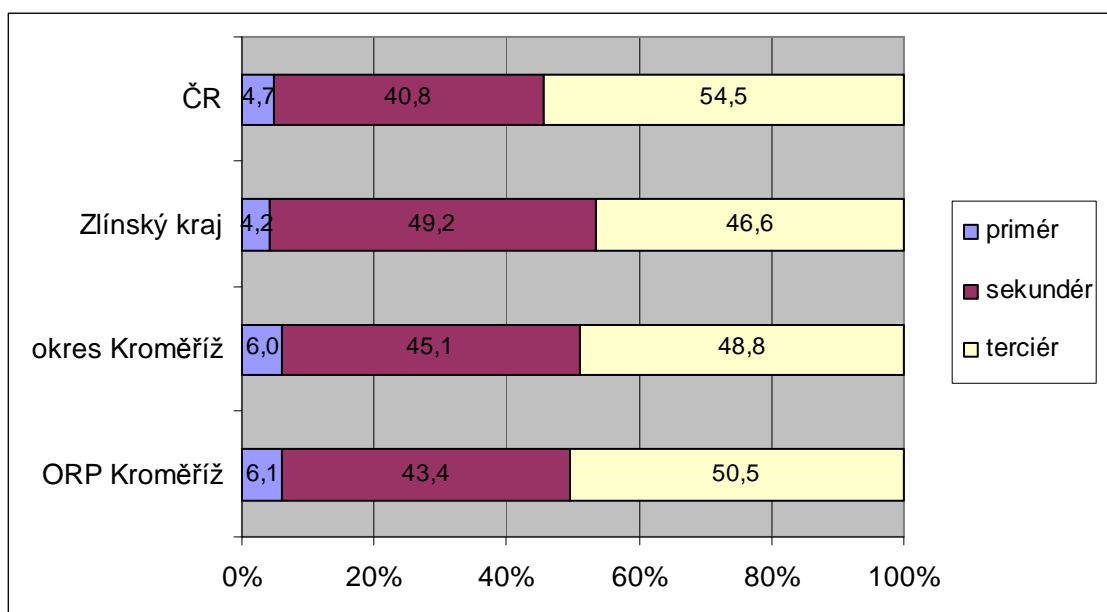
## 7.6. Struktura obyvatelstva podle ekonomické aktivity

V roce 2001 bylo na území ORP Kroměříž necelých 35 000 ekonomicky aktivních obyvatel, kde z toho 50,5 % pracovala ve službách. Porovnáme-li podíl pracujících ve službách s vyššími územními jednotkami, tak podíl lidí zaměstnaných ve službách je vyšší než v okrese Kroměříži, ale i v rámci Zlínského kraje. Naopak pokud bychom srovnávali podíl lidí zaměstnaných v priméru (zemědělství, lesnictví, rybolov), tak nejmenší podíl vykazují Zlínský kraj a ČR, zato nejvyšší podíl mají regiony jako okres a ORP Kroměříž. Jedná se o tzv. zemědělsko-průmyslové regiony, kde zemědělství stále hraje velkou roli (úrodné oblasti Hané...). Podíl obyvatelstva zaměstnaných v sekundéru (průmysl, stavebnictví) se pohybuje v daných regionech nad hranicí čtyřiceti procent, kde největší podíl vykazuje Zlínský kraj (49,2 %) a nejmenší ČR (40,8 %). (viz. tab. 14)

Tab. 14 (Ekonomická aktivita obyvatelstva v OPR Kroměříž, okrese KM, Zlínském kraji a v ČR v roce 2001)

Region	ekonomicky aktivní obyvatelstvo celkem	z toho					
		primér		sekundér		terciér	
		abs.	%	abs.	%	abs.	%
ORP Kroměříž	34 957	1 991	6,1	14 163	43,4	16 471	50,5
okres KM	53 587	3 005	6,0	22 492	45,1	24 321	48,8
Zlínský kraj	298 616	11 797	4,2	138 496	49,2	131 210	46,6
ČR	5 253 400	230 475	4,7	1 980 672	40,8	2 644 418	54,5

Pramen: SLDB 2001, Městská a obecní statistika. ČSÚ, Zlín 2009, vlastní zpracování  
 Pozn.: ORP – obec s rozšířenou působností, ČR – Česká republika



Obr. 6 (Ekonomická aktivita obyvatelstva v územních jednotkách v roce 2001)

Pramen: SLDB 2001, Městská a obecní statistika. ČSÚ, Zlín 2009, vlastní zpracování  
 Pozn.: ORP – obec s rozšířenou působností, ČR – Česká republika

Pokud bychom srovnávali ekonomickou aktivitu obyvatelstva v rámci ORP Kroměříž, tak největší podíl obyvatelstva zaměstnaných ve službách vykazuje město Kroměříž (63,5 %). Co se týče zaměstnanosti obyvatelstva v sekundéru (průmysl, stavebnictví), tak průměrná hodnota u všech obcí se pohybuje pod 48 %, kde z toho největší podíl má obec Nová Dědina (66,5 %). Naopak podíl obyvatelstva zaměstnaných v priméru (zemědělství, lesnictví, rybolov) se velice liší. Jsou zde obce, kde podíl v priméru je opravdu minimální (např. Kroměříž 3,5 %, Chropyně 3 % nebo Hulín 3,4 %), ale jsou i obce, převážně malé obce, kde jediným zaměstnavatelem pro zdejší občany je zemědělské družstvo nebo statek. To je pak důvod, proč podíl v priméru u některých obcí je několikanásobně větší než u jiných obcí (např. Nítkovice 32 %, Střížovice 27 % nebo obec Honětice s podílem 23,1 %). (viz. příloha 21)

## 7.7. Pohyb obyvatelstva do zaměstnání a škol

V roce 2001 největší podíl vyjíždějících lidí do zaměstnání v rámci obce měl region ORP Kroměříž (52,7 %). S porovnáním s vyššími územními jednotkami je zde rozdíl okolo tří %. Naopak v rámci okresu, již největší podíl má Zlínský kraj (38,1 %) a okres Kroměříž (33,6 %). (viz. tab. 15)

Tab. 15 (Pohyb obyvatelstva do zaměstnání v územních jednotkách v roce 2001)

Region	Vyjíždějící do zaměstnání celkem	z toho							
		v rámci obce	%	v rámci okresu	%	v rámci kraje	%	do jiného kraje	%
ORP Kroměříž	28 113	14 295	52,7	8 519	31,4	1 834	6,8	2 493	9,2
okres KM	43 513	20 313	48,6	14 024	33,6	3 761	9,0	3 695	8,8
Zlínský kraj	247 278	118 632	49,8	90 815	38,1	13 624	5,7	15 008	6,3
ČR	4 287 908	2 039 054	49,5	1 066 899	25,9	690 002	16,8	320 827	7,8

Pramen: SLDB 2001, Městská a obecní statistika. ČSÚ, Zlín 2009, vlastní zpracování  
Pozn.: ORP – obec s rozšířenou působností, ČR – Česká republika

Tab. 16 (Pohyb obyvatelstva do škol v územních jednotkách v roce 2001)

Region	Vyjíždějící do škol celkem	z toho							
		v rámci obce	%	v rámci okresu	%	v rámci kraje	%	do jiného kraje	%
ORP Kroměříž	12 636	6 905	55,7	3 241	26,2	472	3,8	1 768	14,3
okres KM	19 422	9 777	51,5	5 489	28,9	1 056	5,6	2 675	14,1
Zlínský kraj	107 250	59 941	56,8	28 055	26,6	5 233	5,0	12 241	11,6
ČR	1 745 116	1 014 702	59,0	339 577	19,7	199 784	11,6	165 346	9,6

Pramen: SLDB 2001, Městská a obecní statistika. ČSÚ, Zlín 2009, vlastní zpracování  
Pozn.: ORP – obec s rozšířenou působností, ČR – Česká republika

Okres Kroměříž a jednotlivé okresy Zlínského kraje tvoří významné regiony s nabídkou pracovních příležitostí a vytváří spádové regiony v dojížděcí do zaměstnání. Dojížděčka v rámci kraje s porovnáním v rámci okresu je mnohem několikanásobně menší. Nejmenší podíl vykazuje ORP Kroměříž, nejvyšší podíl má naopak ČR. Lidé se většinou snaží nalézt zaměstnání co nejbližší svému bydlišti. Co se týče dojížděčky lidí do zaměstnání do jiného kraje, tak největší podíl vykazují pohraniční regiony s jinými kraji. Jedná se o regiony ORP Kroměříž a okres Kroměříž, které sousedí jak s Olomouckým a s Jihomoravským krajem. Dojížděčka lidí do zaměstnání z jednotlivých obcí v rámci ORP vyjadřuje příloha 9.



S vyjížděkou obyvatel do škol je to podobné jako s dojížděkou do zaměstnání. Největší podíl u všech regionů, má dojížděka v rámci obce (většinou se jedná o studenty základních škol, kteří navštěvují základní školu v místě svého bydliště). V rámci okresu jsou podíly dvoj až trojnásobně menší s porovnáním v rámci obce. Většinou se jedná o studenty dojíždějící na střední školy co nejbliže svému bydlišti. Dojížděka v rámci kraje je velice malá, nejen v ORP Kroměříž, ale i v okrese Kroměříž a Zlínském kraji. Větší hodnoty vykazuje dojížděka v rámci jiných krajů. Jedná se především o studenty studující vysoké a vyšší odborné školy. (viz. tab. 16)

## 8 HOSPODÁŘSTVÍ

### 8.1. Zemědělství

Geograficky se oblast ORP rozprostírá v Hornomoravském úvalu, podél řeky Moravy, který vytváří dobré podmínky pro pěstování ovoce a zeleny ale i náročnějších zemědělských produktů. Zemědělský charakter si oblast udržuje již od 2. pol. 19. stol a to i v 60. letech 19. stol, kdy docházelo k rozvoji průmyslové výroby ve větších městech a vesnicích. Zemědělství bylo naprosto převažujícím ekonomickým odvětvím v soudním okrese Zdounky. Situace se podstatně nezměnila ani po roce 1918.

Ve srovnání s pomalu se rozvíjejícím průmyslem byl kroměřížský okres zemědělsky vysoce produkčním regionem. Celý soudní okres Kroměříž a většina soudního okresu Zdounky náležela k hanácké řepařské oblasti. Soudní okres Kroměříž patří k zemědělsky nejvyspělejším oblastem na Moravě (ve 2. pol. 19. stol. vliv zemědělského reformátorství Františka Skopalíka ze Zahlinic, zakladatele hospodářských družstev a rolnických cukrovarů).

Tab. 20 (Rozdělení půdy v ha podle druhu v kroměřížském okrese v letech 1900 a 1930)

Druh	1900		1930	
	s.o. Kroměříž	s.o. Zdounky	s.o. Kroměříž	s.o. Zdounky
orná půda	16 335	14 726	16 207	14 815
louky	1 504	554	1 390	338
zahrady	550	447	350	316
pastviny	420	741	198	448
zeměd. půda celkem	18 809	16 468	18 145	15 928
lesní půda	3 531	5 854	7 327	5 411
půda celkem	22 340	22 322	25 917	21 700

Pramen: Bartoš, J. et al.: Historický místopis Moravy a Slezska letech 1848 – 1960.

Svazek VI. Ostrava 1978

Pozn.: s.o. – soudní okres

V soudním okrese Kroměříž připadalo 70 % celkové plochy na zemědělskou půdu (62 % orné) a 28 % na lesy, v soudním okrese Zdounky 73 % zemědělské půdy (68 % orné) a 25 % na lesy. Hlavními plodinami byly obiloviny (v s.o. Kroměříž 52 %, s.o. Zdounky 54 % z orné půdy) a okopaniny (33 % a 25 %). Z obilovin převládaly v obou soudních okresech ječmen (s.o. Kroměříž 22 %, s.o. Zdounky 21 % z orné plochy) a pšenice (s.o. Kroměříž 12 %, s.o. Zdounky 14 %), z okopanin pak převládala cukrovka (s.o. Kroměříž 24 %, s.o. Zdounky 14 %).

Velkou pozornost byla věnována v soudním okrese Kroměříž chovu skotu, chov ovcí v soudním okrese Zdounky (obec Roštín) po roce 1918 upadl.

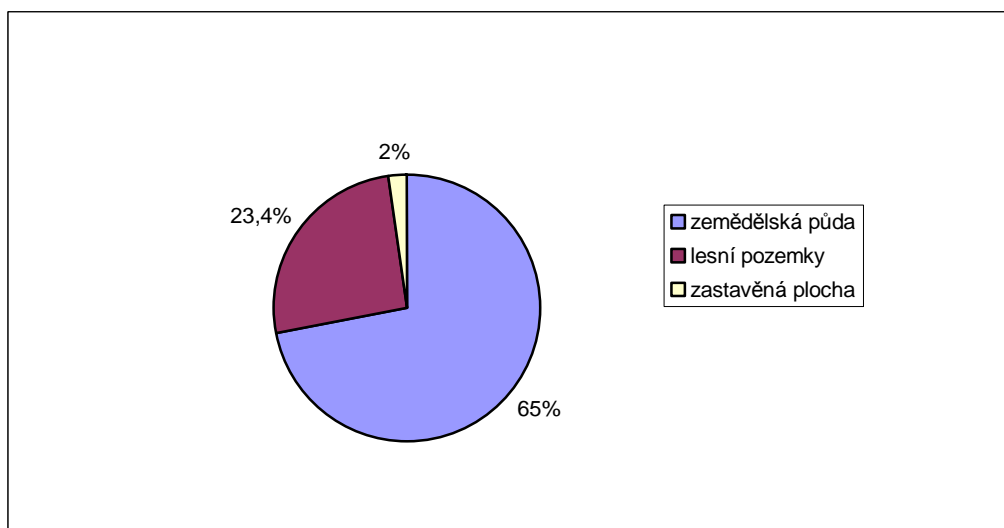
Největším velkostatkem v okrese byl arcibiskupský velkostatek Kroměříž (ústřední ředitelství arcibiskupských velkostatků), dále velkostatek ve Kvasicích, Litenčicích, Střílkách, Morkovicích, Hošticích-Zdislavicích a řada menších.

V politickém okrese Kroměříž byl poměrně značný počet velkostatků a větších vyspělých hospodářství. První pozdní reforma sice poněkud změnila charakter pozemkového vlastnictví, velká většina původně zabrané půdy (většinou lesy) však byla původním majitelům, zvláště olomouckému arcibiskupství, vrácena a konfiskována až po roce 1945 a 1948. Po celou dobu zůstal Kroměříž hlavním obchodním a finančním centrem. Zároveň celkovým zemědělským charakterem byla ovlivněna jeho sociální struktura. Hodně dělníků dojíždělo do zaměstnání především do Zlína, Otrokovic a jiných průmyslových center. (Bartoš, J. et al, 1978)

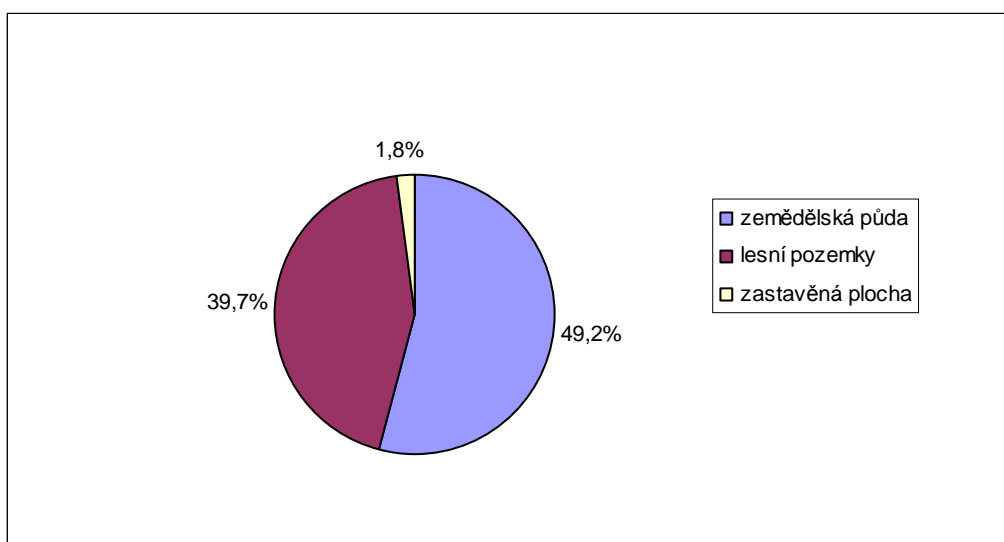
Zemědělství v ČR patřilo v centrálně v direktivním systému k silně preferovaným odvětvím, z čehož vyplývá jeho neúměrná dimenze a nízká národohospodářská efektivita. Přejít k tržnímu hospodářství znamenal výrazný tlak na přizpůsobení se zemědělství novým ekonomickým podmínkám. Na konci roku 1989 neexistoval v ČR podstatě soukromý sektor, dvě třetiny zemědělské půdy obhospodařovala zemědělská družstva a jednu třetinu státní organizace. Samostatný transformační proces probíhal především pod vlivem řady legislativních opatření z let 1991 – 1993, která vedla k jeho postupné privatizaci. Mezi hlavní úkoly zemědělské politiky v té době patřila obnova vlastnických práv k půdě a jinému zemědělskému majetku cestou restituce, privatizace a transformace, dále restrukturalizace a nové rozmístění zemědělské výroby za přizpůsobení se tržním podmínkám. Dlouhodobé cíle pak byly orientovány zejména na koncepci trvale udržitelného zemědělství v podmínkách postupné liberalizace světového agrárního trhu. (Toušek, V. a kol., 2005)

Při posledním sčítání v roce 2001 v ORP Kroměříž pracovalo 6,1 % obyvatelstva v priméru, což je největší podíl, pokud porovnáme ORP s okresem KM, Zlínským krajem a ČR (viz. příloha 21). Polovina ekonomicky aktivních obyvatel je zaměstnána v priméru, potravinářském, dřevozpracujícím a strojírenským průmyslu.

Porovnáme-li velikost podílu zemědělské půdy v jednotlivých ORP kraje, tak zjistíme, že ORP Kroměříž (65 %) je na druhém místě hned po ORP Holešov (75 %) (viz. tab. 1). Podíl zemědělské půdy v ORP Kroměříž je více než o 20 procentních bodů větší než v rámci celého kraje.



Obr. 7 (Struktura druhu pozemků ORP Kroměříž v roce 2007)



Obr. 8 (Struktura druhu pozemků ve Zlínském kraji v roce 2007)

Pramen: ČSÚ, 2007

Mezi významné zemědělské podniky patří např. ZS Šelešovice a.s., Zemědělské družstvo Roštění, Zemědělské obchodní družstvo Rataje, Společný zemědělský podnik a.s., Agroječmínek s r.o., Agrodružstvo Morkovice nebo Agrodružstvo Postoupky. Tyto podniky se většinou zabývají rostlinou výrobou (obiloviny, cukrovka) spojenou se živočišnou výrobou (př. chov skotu a produkce mléka – Agroječmínek, drůbeže – Agrodružstvo Morkovice) (HBI databáze).

## 8.2. Průmysl

Charakteristickým rysem území je jeho zemědělský ráz, který se promítá do charakteru průmyslu.

Převažujícím průmyslovým odvětvím v okrese bylo ve 2. pol. 19.stol. potravinářství, převážně cukrovary (Hulín, Chropyně, Kvasice, Kroměříž, Zborovice, zde dlouho jediný průmyslový podnik). Z velkého počtu oděvních a obuvnických závodů měly tovární charakter jen některé obuvnické výroby. V dřevařském a proutěném průmyslu se významným způsobem uplatňovalo košíkářství v Morkovicích. V oděvním, dřevařském a také v proutěném průmyslu pracovalo značné množství dělníků.

Tab. 17 (Průmyslové podniky a výrobní živnosti podle odvětví v p.o. Kroměříž v r.1902)

odvětví	počet	
	závodů	pracovníků
potravinářské	306	1 231
oděvní a obuvi	658	1 226
dřevařské a proutěné	483	838
stavební	87	640
kovodělné	166	355
kamene a skla	38	324
textilní	22	174
strojírenské	61	123
kožařské a čalounické	39	61
polygrafické	9	61
papírenské	8	29
chemické	8	27
jiné	15	20

Pramen: Bartoš, J. et al.: Historický místopis Moravy a Slezska letech 1848 – 1960. Svazek VI. Ostrava 1978

Pozn.: p.o. – politický okres

Po roce 1918 došlo v soudním okrese Kroměříž k dalšímu rozšíření potravinářských závodů, ale především vzrostl počet pracovníků v kovodělném průmyslu (Lorenzova a Mertlova továrna, Magneton v Kroměříži). V soudním okrese Zdounky i nadále převažoval dřevařský průmysl, zejména tovární košíkářská výroba v Morkovicích. V politickém okrese (s výjimkou Lorenzovy strojírny v Kroměříži) nebyl žádný větší průmyslový podnik, což ještě více platí v soudním okrese Zdounky.

Po roce 1945 a zvláště 1948 se dosavadní charakter průmyslu v okrese značně změnil. Rozvíjelo se především strojírenství v Kroměříži a v Hulíně, průmysl nových plastických hmot v Chropyni a zároveň došlo k socializaci a koncentraci potravinářských a dalších závodů. Např. v Kroměříži došlo k rekonstrukci a rozšiřování

stávajících závodů (PAL-Magneton, Masný průmysl) a také budování nových odvětví (Dioptra). (Bartoš, J. et al, 1978)

V roce 1989 pracovala většina lidí ve zpracovatelském průmyslu, (jednalo se hlavně o strojírenství, dřevařský průmysl a také chemický a gumárenský průmysl). (Česká statistika, ČSÚ, 1990) Na Kroměřížsku dominovala zaměstnanost ve strojírenství, kde největším zaměstnavatelem byl podnik PAL v Kroměříži a TOS Hulín.

Tab. 18 (Největší zaměstnavatelé podle počtu pracovníků v ORP Kroměříž v roce 1989)

p.č.	zaměstnavatel	místo	p. z.
1	PAL-ODBORNÝ PODNIK KROMĚŘÍŽ, Závod 01 Kroměříž	KROMĚŘÍŽ	3182
2	TECHNOPLAST, CHROPYNĚ, Výroba plastických hmot, Chropyně	CHROPYNĚ	2541
3	TST, K.P., TOS HULÍN, TOS Hulín	HULÍN	1241
4	NAREX PRAHA S.P.; Závod Hulín	HULÍN	907
5	UP ZÁVODY, BUČOVICE; Závod Koryčany	KORYČANY	790

Pramen: Diplomová práce, Topičová K., 2007, ved. práce: doc. Toušek

Pozn.: p. z. – počet zaměstnanců

Rokem 1989 se v ČR uzavřela čtyřicetiletá etapa centrálně plánované ekonomiky a postupně docházelo k zavádění ekonomických reforem. Jejich cílem byl přechod na tržní systém. Specifickým obdobím tohoto přechodu bylo období 90. let 20. století. Během tohoto období došlo k radikálním změnám, jako byla privatizace<sup>8</sup>, liberalizace cen a vnějších ekonomických vztahů. Česká ekonomika v té době procházela značnými systémovými, institucionálními a strukturálními změnami. Docházelo k otevírání národní ekonomiky a vstupu zahraničního kapitálu. (Hampl, M. a kol, 2001).

Nejen v ČR ale i ORP Kroměříž došlo v průběhu 90 let ke změnám průmyslu. Objevil se zcela nový fenomén, který před rokem 1989 téměř neexistoval, a to nezaměstnanost. Otevření trhu zahraničí donutilo stávající firmy zvýšit konkurenceschopnost, a to zejména zvýšením produktivity práce většinou na úkor zaměstnanosti. Firmy nakládaly prostředky na inovace místo na platy zaměstnanců. A k tomu musíme ještě připočítat důsledky privatizace, která se ne vždy podařila. Např. negativní dopady privatizace se projevily v podniku MAGNETON Kroměříž. Zároveň také nastala změna zaměstnanosti v jednotlivých sektorech. V roce 2003 mezi největší zaměstnavatelé, včetně služeb (50,5 %) (příloha 21), patří především strojírenské,

<sup>8</sup> Bohužel se ukázalo, že tzv. „česká cesta“ privatizace nebyla tím nejmoudřejším řešením. Majetek v hodnotě desítek až stovek miliard korun byl nenávratně ztracen. Spolu s tímto majetkem zmizela i počáteční polistopadová důvěra společnosti v trh jako efektivní alokátor výrobních faktorů. Klíčovou strukturální úlohu české ekonomické transformace sehrál program tzv. „kupónové privatizace.“

dřevozpracující a také potravinářské podniky. Největší zaměstnavatelé v rámci ORP ukazuje následující tabulka.

Tab. 19 (Nejvýznamnější zaměstnavatelé v ORP Kroměříž v roce 2003)

p.č.	zaměstnavatel	sídlo firmy	p. z.
1	MAGNETON a.s., Hulínská 4, 767 01 Kroměříž <sup>9</sup>	KROMĚŘÍŽ	968
2	KORYNA nábytek, a.s., Masarykova 260, 768 05 Koryčany <sup>10</sup>	KORYČANY	563
3	TOSHULIN, a.s., Wolkerova 845, 768 24 Hulín <sup>11</sup>	HULÍN	388
4	Plastika a.s., Kaplanova 2830, 767 01 Kroměříž <sup>12</sup>	KROMĚŘÍŽ	264
5	Vodovody a kanalizace Kroměříž, a.s. Kojetínská 3366, 767 01 Kroměříž <sup>13</sup>	KROMĚŘÍŽ	246
6	AEV, spol. s r.o., Jožky Silného 2783, 767 01 Kroměříž <sup>14</sup>	KROMĚŘÍŽ	209
7	Chropyňská strojírna a.s., Komenského 75, 768 11 Chropyně <sup>15</sup>	CHROPYNĚ	207
8	PILANA TOOLS Wood Saws spol. s r.o., Nádražní 804, 768 24 Hulín <sup>16</sup>	HULÍN	175
9	Hanhart Morkovice s r.o., Nádražní 453, 768 33 Morkovice-Slížany <sup>17</sup>	MORKOVICE	173

Pramen: Diplomová práce, Topičová K., 2007, ved. práce: doc. Toušek

Pozn.: p. z. – počet zaměstnanců

### 8.3. Doprava

Na území ORP Kroměříž se nacházejí silnice I., II. a III. třídy. Majetkovým správcem silnic II. a III. tříd, které jsou ve vlastnictví Zlínského kraje, je příspěvková organizace Ředitelství silnic Zlínského kraje (ŘSZK), kde samotné údržbové práce provádí Správa a údržba silnic Kroměřížska, s r.o. Významný přelom v rozvoji dálniční sítě nejen v rámci ORP, ale i Zlínského kraje, bylo zprovoznění dálničního úseku Kojetín - Kroměříž-západ a Kroměříž-západ - Kroměříž-východ. Oba dva úseky dálnic byly zprovozněny v září 2008. Část úseku dálnice je vedena v trase stávajícího severního obchvatu města. V návaznosti budování dalších úseků je úsek Kroměříž-východ - Říkovice, který byl zahájen v dubnu 2008 a měl by být zprovozněn v říjnu 2010. Významnou křižovatkou jak budoucí dálniční a silniční sítě se stane město Hulín,

<sup>9</sup> výzkum, výroba, odbyt a servis elektronického a elektrického příslušenství (alternátory, startéry, relé, pojistky) pro motorová vozidla, speciální techniku, zemědělské a stavební stroje, motory; výroba nářadí a galvanizace kovů

<sup>10</sup> výroba a prodej nábytku (kuchyňská studia, kuchyně, lékařský nábytek, vybavení peněžních úřadů, hotelů)

<sup>11</sup> výroba a prodej svislých soustruhů a speciálních obráběcích linek, generální opravy a modernizace obráběcích zdrojů

<sup>12</sup> zpracování plastů, výroba technických plastových výlisků technologií vstřikování včetně montáží, potisku

<sup>13</sup> výroba a dodávka vody, odvádění a čištění odpadních vod

<sup>14</sup> výroba elektronických přístrojů pro automobily, letadla a světelnou techniku; průmyslová elektrotechnika; osazování plošných spojů; montáž elektronických přístrojů

<sup>15</sup> výroba forem, svařovacích přípravků a dopravní techniky pro automobilový průmysl; elektromontáže; výroba rozvaděčů

<sup>16</sup> výroba – kotoučové pily s břitovými destičkami SK na dřevo, plasty a neželezné kovy; pilové pásy na dřevo, lehké kovy a mražené potraviny; opravy a ostření pilových kotoučů, diamantové nástroje – výroba a servis

<sup>17</sup> výroba elektropříslušenství motorových vozidel

kde se bude křížit dálniční úsek D1 s plánovanými úseky rychlostních komunikací R 49 a R 55. Vybudování těchto silničních úseků má nejen význam mikroregionální, ale především regionální v rámci kraje, které jsou hlavní strategickou složkou v oblasti dopravy.

Součástí strategie rozvoje dopravy je také modernizace silniční sítě krajského významu. Jedná se o úseky silnice I. třídy č. 47 Bezměrov - Kroměříž - Hulín a úsek silnice I. třídy č. 55 Břest - Hulín. Jedná se o silnice, které vykazují vysoké hodnoty co se týče průměrné denní intenzity dopravy (přes 10 000 aut denně). To má také dopad na intenzitu dopravy v průtazích měst Kroměříž a Hulín ale také na vyšší nehodovost v těchto úsecích silnic s porovnáním ostatními silnicemi v rámci regionu.

Velkou část silniční sítě ORP Kroměříž tvoří silnice II. a III. třídy (okrskové). Mezi významné tahy silnic II. třídy patří úseky č. 432 Kroměříž - Koryčany, úsek č. 367 Kroměříž - Kvasice, úsek č. 428 Zdounky - Bunč a další úseky č. 433, 435 a 436.

S porovnáním se silniční dopravou je železniční síť méně hustá. Mezi významné železniční tahy v rámci regionu je trať č. 300 Brno - Přerov - (Bohumín), kdy se jedná o úsek dlouhý 3 km se stanicí Chropyně, dále trať č. 330 Přerov - Břeclav v úseku Břest - Hulín, trať č. 303 Bezměrov - Kroměříž - Hulín a trať č. 305 Kroměříž - Zborovice. Mezi významné úseky železniční infrastruktury patří trať č. 330, která je součástí II. národního koridoru Břeclav - Petřvald u Karviné. Jedná se o páteřní elektrifikovanou celostátní železniční trať mezinárodního významu. Z hlediska potřeb rozvoje mikroregionu, ale především kraje se navrhuje vybudovat v Hulíně překladiště kombinované dopravy, neboť v budoucnu bude Hulín významnou křižovatkou nejen dálniční ale i železniční sítě. Další významnou osou je trať č. 303. Patří mezi celostátně významné a spojuje tratě č. 330 a 280 a současně zabezpečuje spojení měst Kroměříže a Hulína. V současnosti prošla modernizací stanice Kroměříž a do dalších let v rozvoji strategie v rámci modernizace se plánuje zdvoukolejnění tratě v úseku Kroměříž - Hulín a elektrizace tratě v úseku Kojetín - Hulín.

V rámci vodní dopravy, kdy dopravní cesty jsou určovány zákonem č. 114/1995 Sb., se do budoucna předpokládá s vybudováním projektu vodní cesty Dunaj - Odra - Labe, která by měla procházet územím ORP a měla by sledovat budoucí rychlostní silnici R 55 a II. železniční koridor. Etapově zahájení realizace, která byla stanovena na rok 2010, není reálná.

V rámci regionu ORP Kroměříž je vybudovaná část cyklostezky Moravské stezky v úseku hranice kraje - Bezměrov - Kroměříž a Trávnícké zahrady - Kvasice. V rámci



rozvoje se počítá s vybudováním cyklotras regionálního významu Kroměříž - Hulín a Kroměříž - Kotojedy - Zdounky - Bunč nebo Koryčany v rámci pro větší zatraktivnění Chřibů a podhůří Chřibů.

#### **8.4. Služba a cestovní ruch**

Z posledního sčítání lidu, domů a bytu z roku 2001 vyplývá, že podíl obyvatelstva zaměstnaných ve službách za územní jednotku ORP Kroměříž činí 50,5 %. Zbytek obyvatelstva je převážně zaměstnán v sekundéru (43,4 %) a priméru (6,1 %). (viz. příloha 21) Tento stav je dán tím, že Kroměřížsko bylo a stále je průmyslově-zemědělský region. Největší podíl obyvatelstva zaměstnaných ve službách vykazuje město Kroměříž (63,5 %), ostatní obce ORP se pohybují pod hranicí padesáti procent. (viz. příloha 21)

Kroměřížsko je region s velkou perspektivou rozvoje cestovního ruchu. Předpoklad pro to dávají významné architektonické památky, především Arcibiskupský zámek, Květná a Podzámecká zahrada v Kroměříži, které jsou od roku 1995 zařazeny mezi Národní kulturní památky České republiky a od prosince 1998 zapsány na Listinu světového přírodního a kulturního dědictví UNESCO. Kroměříž byla vyhlášena nejkrásnějším historickým městem České republiky za rok 1997. Pro soustředění bohatého kulturního a vzdělávacího života bylo město historických památek, škol, umění a kultury již v 19. století nazýváno „Hanáckými Athénami“. Dalším zajímavým místem je skanzen lidové architektury v Rymicích, kde se nacházejí charakteristické objekty místní lidové kultury. Jsou to chalupy s doškovými střechami a roubené domy omazané hlínou, jejichž základním rysem je jednoduchost, účelnost a užitkovost. Hanácký kroj patří k jednomu z nejhonosnějších na Moravě. Dodnes se z lidové výroby zachovala například místní hanácká technika zdobení velikonočních vajec – kraslic, lepených slámou. (ČSÚ, 2008).<sup>18</sup> Často navštěvovány jsou rovněž zřícenina hradu Cimburk, lovecký zámeček v Chropyni a nebo nevelký počet technických památek, které představují zejména památky zpracování zemědělských produktů, jako jsou větrné mlýny v Rymicích a Velkých Těšanech. Turisticky atraktivní oblasti v rámci maloplošných chráněných územích jsou např. Chropyňský rybník (zámecký areál s rybníkem a pobřežními porosty) a Kazatelna (výrazná izolovaná skála na hlavním hřebetu Chřibů). (Vystoupil, Jiří, et al, 2007).

---

<sup>18</sup> ČSÚ. *Okres Kroměříž* [online]. c2008 , 2.4.2008 [cit. 2009-04-08]. Dostupný z WWW: <[http://www.czso.cz/xz/redakce.nsf/i/okres\\_kromeriz](http://www.czso.cz/xz/redakce.nsf/i/okres_kromeriz)>.

Turisticky velice atraktivním územím v současnosti i do budoucna jsou Chřiby. Přírodní park nejen s významnými přírodními krásami, ale také řadou památek (Cimburk, Střílky a nedaleko Modrá a Buchlov aj.) a unikátními pískovcovými útvary. Jako výchozí bod pro poznávání Chřibů na Kroměřížsku mohou být např. Kostelany nebo Koryčany. Vyhlášeným výletním střediskem, místem pobytu a křižovatkou turistických tras, je Bunč (479 m.n.m.). Odtud je to již 4 km k unikátní rozhledně Brdo na nejvyšším vrcholu stejného jména (587 m n.m.). Rozhledna byla otevřena v roce 2004 a jde o první kamennou, klasicky postavenou rozhlednu v ČR od 30. let 20.stol. Chřiby už dnes se stávají významnou lokalitou pro cykloturistiku. (M-ARK, 2007) Podél řeky Moravy vede Moravská cyklostezka (Jeseník – Břeclav), která prochází územím Kroměřížska (přes Chropyni, Kroměříž a dál na Otrokovice) a navazuje na cyklostezky rakouské a slovenské. V zimě jsou lyžařům v Chřibských a nedaleko v Hostýnských vrších k dispozici upravené sjezdovky a běžecké trasy.

Dne 12.3.2007 Rada Zlínského kraje doporučila Zastupitelstvu Zlínského kraje vzít na vědomí dokument *Aktualizace Programu rozvoje cestovního ruchu ve Zlínském kraji*. Tento dokument vymezuje cílený a reálný rámec rozvoje odvětví cestovního ruchu v oblastech Zlínského kraje, na jehož finální podobě se svými názory a podněty podílely mnohé zainteresované subjekty cestovního ruchu, a jenž by měl sloužit jako nástroj pro implementaci specifických kroků, které v konečném důsledku povedou ke zvýšení atraktivnosti oblastí Zlínského kraje jako turistického cíle. Jedná se o dokument, kdy v úvodu byla provedena analýza stávající situace v oblasti cestovního ruchu ve Zlínském kraji a také definuje vizi, cíle a jejich priority pro období 2006 - 2013, metodiku pro zpracování Akčních plánů oblastí cestovního ruchu Zlínského kraje a také návrh na zpracování Integrovaných rozvojových strategií pro účely zpracování integrovaných projektů.

Z této zprávy vyplývá, že průměrné výdaje většiny návštěvníků v Kroměříži se pohybují do 500 Kč za osobu na den (56,2 %) a také, že počet ubytovacích kapacit s porovnáním s jinými POÚ je velice nízký (viz. tab. 21)

Tab. 21 (Přehled ubytovacích kapacit ve Zlínském kraji (stav k 20. 2. 2005))

Pověřený obecní úřad	Počet zařízení	Počet pokojů	Počet lůžek	Počet pracovníků
<b>Kraj celkem</b>	<b>415</b>	<b>8 610</b>	<b>23 213</b>	<b>3 110</b>
v tom:				
<b>Rožnov pod Radhoštěm</b>	80	1 617	4 927	456
<b>Luhačovice</b>	56	1 989	3 993	1 010
<b>Karolinka</b>	43	689	2 139	283
<b>Bystřice pod Hostýnem</b>	33	520	1 673	142
<b>Uherské Hradiště</b>	30	464	1 476	116
<b>Zlín</b>	22	607	1 231	220
<b>Vsetín</b>	27	385	1 180	123
<b>Kroměříž</b>	18	326	892	119
<b>Vizovice</b>	12	284	847	82
<b>Uherský Brod</b>	24	287	828	100
<b>Otrokovice</b>	8	285	709	51
<b>Valašské Klobouky</b>	8	150	564	76
<b>Valašské Meziříčí</b>	14	222	517	58
<b>Napajedla</b>	5	114	423	39
<b>Uherský Ostroh</b>	6	156	353	73
<b>Horní Lideč</b>	5	91	276	34
<b>Staré Město</b>	6	93	234	59
<b>Bojkovice</b>	5	78	225	14
<b>Brumov - Bylnice</b>	5	60	224	19
<b>Hulín</b>	3	107	218	20
<b>Koryčany</b>	3	48	207	4
<b>Slavičín</b>	1	22	42	9
<b>Chropyně</b>	1	16	35	3
<b>Holešov</b>	-	-	-	-
<b>Morkovice - Slížany</b>	-	-	-	-

Pramen: Zlínský kraj, *Koncepce Zlínského kraje : Program rozvoje cestovního ruchu ve Zlínském kraji*

Pozn.: žlutě označené POÚ tvoří region ORP Kroměříž

Mezi prioritní produkty s rozvojem cestovního ruchu na Kroměřížsku bude poznávací, pěší a také cykloturistika, kulturní a církevní památky a také zimní sporty. Pro oblast Kroměřížska ale i dalších oblastí byly navrženy cíle v především v modernizaci, zatraktivnění a vybudování nových ubytovacích služeb, dále modernizace a dobudování infrastruktury cestovního ruchu za účelem zkvalitnění nabídky a zvýšení konkurenceschopnosti podnikatelských aktivit či rozvoj lidských zdrojů nebo spolupráce podnikatelského a veřejného sektoru.<sup>19</sup>

<sup>19</sup> Zlínský kraj. *Koncepce Zlínského kraje : Program rozvoje cestovního ruchu ve Zlínském kraji* [online]. 2005 [cit. 2009-04-08]. Dostupný z WWW: <<http://www.kr-zlinsky.cz/docDetail.aspx?nid=3325&docid=29586&doctype=ART&did=3333>>.

## 8.5. Trh práce

Během období 2005 – 2008 můžeme pozorovat pokles míry nezaměstnanosti ve všech územních jednotkách. V roce 2005 byla v ORP Kroměříž druhá nejvyšší nezaměstnanost (11,6 %) (viz. tab. 22), srovnáme-li jednotlivá ORP ve Zlínském kraji. Vysokou míru nezaměstnanosti měl i okres Kroměříž v porovnání s vyššími územními jednotkami.

Vývoj míry nezaměstnanosti v ORP Kroměříž v letech 2005 – 2009 se postupně snižoval do června roku 2008. V té době činila hodnota nezaměstnanosti 6,7 %. Od té doby opět míra nezaměstnanosti stoupá, kdy největší nárůst byl zaznamenán v období prosinec 2008 až březen 2009. Tento nárůst byl především spjat s problémy českého trhu v rámci globální ekonomické krize.

Tab. 22 (Vývoj míry nezaměstnanosti v územních jednotkách v letech 2005 – 2008)

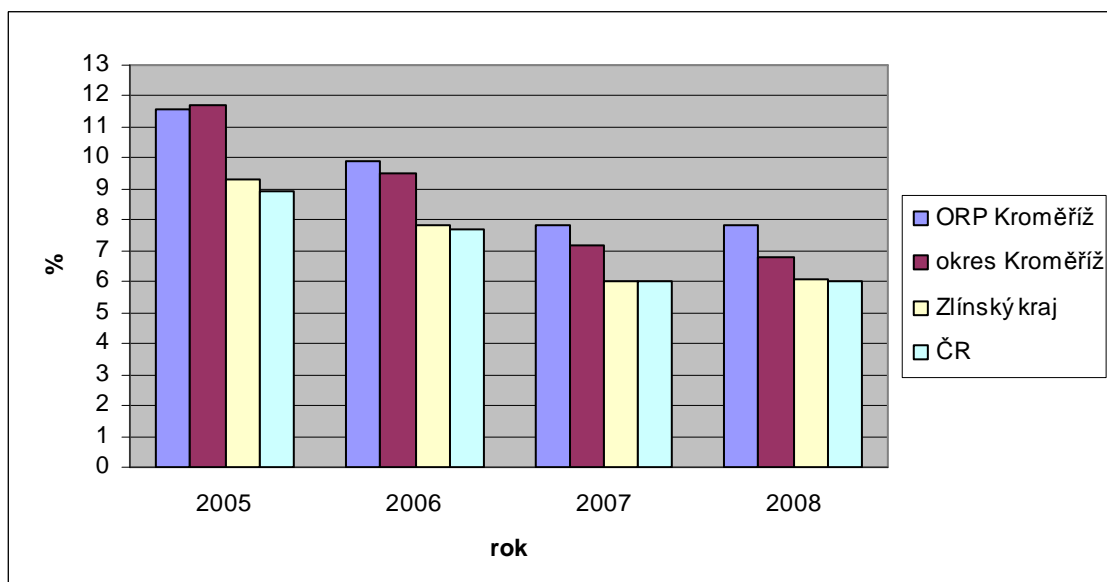
Název ORP	Míra nezaměstnanosti (%), prosinec			
	2005	2006	2007	2008
Bystřice p. H.	10,3	8,1	7,6	6,0
Holešov	9,3	7,8	6,1	5,9
Kroměříž	11,6	9,9	7,8	7,8
Luhačovice	8,0	6,8	5,4	5,3
Otrokovice	8,4	6,5	5,4	5,3
Rožnov p. R.	10,6	10,1	7,8	7,3
Uherské Hradiště	7,2	6,3	5,2	5,9
Uherský Brod	8,3	7,4	6,0	6,2
Valašské Klobouky	12,8	10,4	9,3	9,4
Valašské Meziříčí	10,3	9,0	7,1	6,6
Vizovice	7,5	5,9	4,4	4,5
Vsetín	11,2	10,1	7,2	8,0
Zlín	6,8	5,6	4,2	4,2
okres Kroměříž	11,7	9,5	7,2	6,8
Zlínský kraj	9,3	7,8	6,0	6,1
ČR	8,9	7,7	6,0	6,0

Pramen: MPSV, vlastní zpracování

Pozn.: ORP – obec s rozšířenou působností, ČR – Česká republika

V roce 2008 byla míra nezaměstnanosti nižší s porovnáním v roce 2005. Míra nezaměstnanosti v ORP Kroměříž se pohybovala okolo 7,8 %, rozdíl o 3,8 % oproti roku 2005. Ale i nadále si ORP Kroměříž udržuje jednu z největších měr nezaměstnanosti (po ORP Valašské Klobouky (9,4 %) a ORP Vsetín (8,0 %)). Porovnáme-li ORP Kroměříž s vyššími územními jednotkami, tak v okrese Kroměříž je nezaměstnanost o jedno procento nižší, se Zlínským krajem a ČR se rozdíl pohybuje téměř o 2 %. (viz. tab. 22). Pokud bychom porovnávali jednotlivé obce v rámci ORP

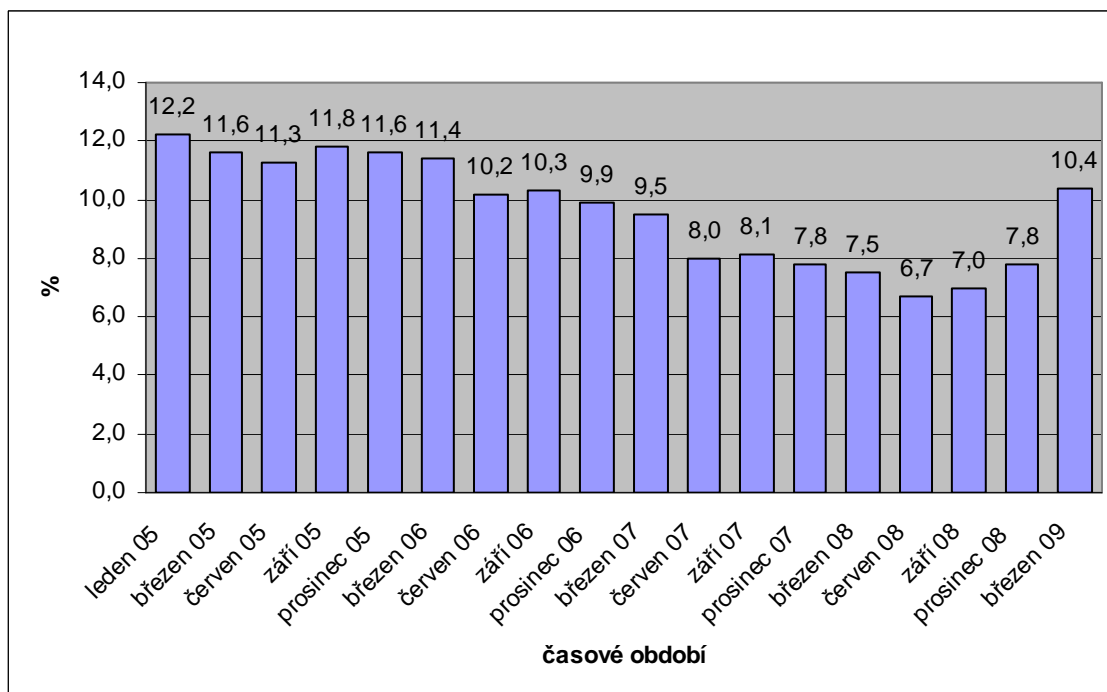
Kroměříž, tak v roce 2005 nejvyšší míra nezaměstnanosti byla v obci Zářičí (22,2 %) a nejnižší v obci Sulimov (4,5 %), naopak v roce 2008 nejvyšší nezaměstnanost byla v obci Skaštice (16,2 %) a nejnižší v obci Střížovice (4,9 %). (viz. příloha 20)



Obr. 9 (Vývoj míry nezaměstnanosti v územních jednotkách v letech 2005 – 2008)

Pramen: MPSV, vlastní zpracování

Pozn.: ORP – obec s rozšířenou působností, ČR – Česká republika



Obr. 10 (Vývoj míry nezaměstnanosti v ORP Kroměříž v období 2005 – 2009)

Pramen: MPSV, vlastní zpracování

Pozn.: ORP – obec s rozšířenou působností

## 9 ZÁVĚR

Oblast ORP Kroměříž se může pyšnit velkým množstvím přírodních, ale převážně kulturních a historických památek. Kromě přírodních památek je oblast Kroměřížska také bohatá na kulturní a lidové tradice, které přetrvávají dodnes. Charakteristickým rysem regionu je převážně jeho zemědělský ráz, který se již udržuje od 2. pol. 19. stol. Zemědělský ráz regionu se rovněž promítá v charakteru průmyslu a zaměstnanosti ekonomicky aktivních lidí. Polovina všech ekonomicky aktivních lidí v rámci regionu je zaměstnána v zemědělství a průmyslu. Struktura průmyslové výroby je rovněž dána celkových charakterem regionu. Převládají strojírenské, dřevozpracující a potravinářské podniky.

Vývoj počtu obyvatelstva je v posledních 10 až 15 letech nepříznivá, dochází k snižování celkového počtu obyvatelstva a k snižování podílu předproduktivní složky a nárůstu postproduktivní složky. Dochází ke stárnutí obyvatelstva. Stárnutí obyvatelstva v regionu se především projevuje v růstu nároků na sociálně zdravotní služby. Dalším problémem je pak migrace produktivní složky obyvatelstva do jiných regionů a nízký podíl lidí s vysokoškolským vzděláním, především v malých obcích.

Pro region ORP Kroměříž je typická vysoká míra nezaměstnanosti. Ve srovnání s jinými ORP v rámci Zlínského kraje se hodnota nezaměstnanosti udržuje na předních příčkách.

Co se týče konceptu rozvoje regionu do budoucna, tak přínosem bude dostavěný úsek D1 k Hulínu a výstavba rychlostních komunikací R 55 a R 49. Výstavba rychlostních komunikací se také provádí s budoucí výstavbou průmyslové zóny v nedalekém Holešovu, která bude mít výrazný vliv na zaměstnanost nejen v rámci ORP, ale i celého okresu Kroměříž. Příležitostí k rozvoji regionu jsou služby a cestovní ruch a využití místního potenciálu, bohatého na kulturní a historické památky. S tím souvisí nutná modernizace veřejných služeb. Významnou příležitostí pro celý region je možnost rozvoje a modernizace cykloturistických tras a tím zatraktivnění Přírodního parku Chřiby.

## 10 SWOT ANALÝZA

<b>SILNÉ</b>	<b>SLABÉ</b>
<ul style="list-style-type: none"> <li>• Velké množství přírodních, kulturních a historických památek</li> <li>• Vysoká kvalita zemědělských produktů místní produkce</li> <li>• Zkušenosti malých zemědělců v regionu</li> <li>• Aktivní spolková a zájmová činnost, bohatost kulturních tradic</li> <li>• Dobrá dostupnost do městských center</li> <li>• Existence přírodních lokalit – chráněných územích</li> <li>• Růst počtu obyvatel v atraktivních obcích v příměstských regionech Kroměřížska</li> </ul>	<ul style="list-style-type: none"> <li>• Malý podíl průmyslové výroby</li> <li>• Špatný stav silnic nižších tříd</li> <li>• Velké zatížení hlavní silnice Bezměrov – Kroměříž - Hulín, procházející intravilány obcí</li> <li>• Nedostatek pracovních příležitostí v regionu (na venkově)</li> <li>• Vysoká míra nezaměstnanosti</li> <li>• Malý počet lidí s vysokoškolským vzděláním</li> <li>• Stárnutí obyvatel, projevující se zejména v růstu nároků na sociálně zdravotní služby</li> </ul>
<b>PŘÍLEŽITOSTI</b>	<b>OHROŽENÍ</b>
<ul style="list-style-type: none"> <li>• Možnosti rozvoje cykloturistiky a navazujících aktiv</li> <li>• Výstavba dálnice D1 k Hulínu a rychlostních komunikací R 49 a R 55</li> <li>• Budování informačních a turistických center</li> <li>• Rozvoj sítě cyklostezek</li> <li>• Budování průmyslové zóny v nedalekém městě Holešov</li> <li>• Fungující místní partnerství v regionu</li> <li>• Podpora rozvoje cestovního ruchu</li> <li>• Modernizace veřejných služeb</li> <li>• Rozvoj těžby nerostných surovin</li> <li>• Realizace protipovodňových opatření</li> <li>• Řeka Morava – rozvojová rekreační osa</li> <li>• Výstavba ČOV v malých obcích</li> </ul>	<ul style="list-style-type: none"> <li>• Stárnutí populace</li> <li>• Pokles počtu obyvatel</li> <li>• Odliv produktivní složky obyvatelstva do jiných regionů</li> <li>• Nebezpečí záplav</li> <li>• Vysoké daňové zatížení drobných podnikatelů</li> <li>• Omezení změn využití v trase koridoru průplavu Dunaj-Odra-Labe</li> <li>• Neřešení problémů bydlení na velkých sídlištích</li> </ul>

Pramen: vlastní analýza, územně analytické podklady Zlínského kraje

## **SUMMARY**

Subject of this bachelor thesis is socio-economic characteristic district of Kroměříž a municipality with extended competence. District of Kroměříž is situated in the central part of Hané, around the Morava river westabout. One is situated on west part of Zlin district. It has 46 municipalities with total area 499,16 km<sup>2</sup> in the explorer area.

The Bachelor thesis is divided on several parts. First part descriptions physical-geographic characteristic of district. Historical-administrative development of district and an analysis of the structure of inhabitants follow is written in second part. The next, and the biggest part, describes social-economic characteristic of district (population, industry, agricultural, traffic, turist trade). SWOT analyse is in the end of bachelor thesis and conclusion all project about district of Kroměříž.

### **Key words:**

district of Kroměříž, socio-economic characteristic, historical-administrative, physical-geographical characteristic, economy



## SEZNAM POUŽITÉ LITERATURY

BARTOŠ, J. et al.: *Historický místopis Moravy a Slezska letech 1848 – 1960*. Svazek VI. Ostrava, 1978

BRÁZDIL, R. a kol.: *Historické a současné povodně v České republice*, MU Brno a ČHMÚ Praha, 2005

CULEK, M., a kol. *Biogeografické členění České republiky*. Agentura ochrany přírody a krajiny, Praha, 2005

ČSÚ: *Česká statistika. Rok 1990*. Svazek č. 15, ČSÚ, Praha, 1990,

ČSÚ. *Okres Kroměříž* [online]. c2008, 2.4.2008 [cit. 2008-12-28]. Dostupný z WWW: <[http://www.czso.cz/xz/redakce.nsf/i/okres\\_kromeriz](http://www.czso.cz/xz/redakce.nsf/i/okres_kromeriz)>.

ČSÚ - Zlín, městská a obecní statistika

<[http://www.czso.cz/xz/redakce.nsf/i/pocet\\_obyvatel\\_v\\_obcích\\_zlínského\\_kraje\\_k\\_31\\_12\\_2007](http://www.czso.cz/xz/redakce.nsf/i/pocet_obyvatel_v_obcích_zlínského_kraje_k_31_12_2007)>

DEMEK, J., MACKOVČIN, P.: *Zeměpisný lexikon ČR: Hory a nížiny*, AOPK ČR, Praha, 2006

DEMEK, J. et.al.: *Zeměpisný lexikon ČSR. Hory a nížiny*. Academia, Praha, 1987

Historický lexikon obcí České republiky 1869 - 2005, I. Díl, ČSÚ, Praha, 2006,

HODANOVÁ, I.: *Komplexní socioekonomická charakteristika správního obvodu s rozšířenou působností Bílovec*. Olomouc, 2008. 52 s. UP Olomouc. Vedoucí bakalářské práce doc. Szczyrba.

KOCÍCH, M.: *Vývoj veřejné správy v českých zemích do roku 1960*. Opava, 1997

Kol. autorů: Sčítání lidu, domů a bytu k 1.3.2001 – obyvatelstvo, byty, domy a domácnosti Kroměříž, ČSÚ, Praha, 2003

Kol. autorů: Sčítání lidu, domů a bytu k 1.3.2001 – dojížděka do zaměstnání a škol, okres Kroměříž, ČSÚ, Praha, 2003

Kol. autorů: Sčítání lidu, domů a bytu k 1.3.2001 – základní informace o obcích, okres Kroměříž, ČSÚ, Praha, 2003

Kol. autorů: SLDB 1991, 2001, Městská a obecní statistika. ČSÚ, Zlín, 2009  
<<http://www.vdb.czso.cz/vdbvo/kaplist.jsp?vo=tabulka>>

Kol. autorů: Statistika nezaměstnanosti z územního hlediska, MPSV, Praha, 2009  
<<http://www.portal.mpsv.cz/sz/stat/nz>>

KUČA, K.: *Města a městečka v Čechách, na Moravě a ve Slezsku, III. díl Kolín – Miro*, Praha, 1998

MACKOVČIN, P., MATKOVÁ, M., a kol.: *Zlínsko.: Chráněná území ČR, svazek II.*, AOPK ČR a EkoCentrum Brno, Praha, 2002

M-ARK, Marketing a reklama, s r.o.. *Léto plné rozmanitosti : Zlínský kraj*. Zlínský kraj za podpory EU a MMR ČR : [s.n.], 2007

PEŘINKA, V.: *Vlastivěda moravská*. Místopis Moravy. Olomoucký kraj. Brno,1930

PEŘINKA, V.: *Vlastivěda střední a severní Moravy* III. díl. Brno 1948

Podnebí ČSSR – tabulky, 1960

QUITT, E., Mapa klimatických oblastí ČSR 1:500 000, GBP Brno,1975

TOPIČOVÁ, K.: *Vliv zahraničních investic na regionální rozvoj Zlínského kraje*. Olomouc, 2007. 108 s. UP Olomouc. Vedoucí bakalářské práce doc. Toušek.

TOUŠEK, Václav, et al. *Česká republika - Portréty krajů*. Ministerstvo pro místní rozvoj, Praha, 2005.

UDIMO, SPOL. S R.O. OSTRAVA. *Koncepce Zlínského kraje : Generel dopravy Zlínského kraje* [online]. 2006 , 8.2.2006 [cit. 2009-04-06]. Dostupný z WWW: <<http://www.kr-zlinsky.cz/docDetail.aspx?nid=3325&docid=28640&doctype=ART&did=3329>>.

VLČEK, V. et al.: *Zeměpisný lexikon ČSR. Vodní toky a nádrže*. Academia, Praha, 1984

VYSTOUPIL, Jiří, et al. *Návrh nové rajonizace cestovního ruchu ČR*. 1. vyd. ESF MU Brno : [s.n.], 2007

Zlínský kraj. *Koncepce Zlínského kraje : Program rozvoje cestovního ruchu ve Zlínském kraji* [online]. 2005 [cit. 2009-04-08]. Dostupný z WWW: <<http://www.kr-zlinsky.cz/docDetail.aspx?nid=3325&docid=29586&doctype=ART&did=3333>>.

### **Internetové zdroje:**

Český statistický úřad [online]. © 2009. URL: <<http://www.czso.cz>>

Informační portál Ministerstva práce a sociálních věcí [online]. © URL: <<http://www.mpsv.cz>>

Informační katalog HOPPENSTEDT BONNIER Information [online]. © URL: <<http://www.hbi.cz>>

Informační stránky Zlínského kraje [online]. © URL: <http://www.kr-zlinsky.cz>

Portál Ředitelství silnic a dálnic ČR [online]. © URL:  
<<http://www.rsd.cz>>

Oficiální stránky města Kroměříže [online]. © URL:  
<<http://www.mesto-kromeriz.cz/uvod.asp?modul=navstevnik&map=0.cz>>

Mapy.cz [online]. © URL:  
<<http://www.mapy.cz>>

## **PŘÍLOHY**

### **MAPY**

- Příloha 1** Administrativní členění ORP Kroměříž (k 31.12.2008) a poloha území v rámci ČR a Zlínského kraje
- Příloha 2** Obecně zeměpisná mapa ORP Kroměříž
- Příloha 3** Přírodní oblasti ORP Kroměříž
- Příloha 4** Hustota zalidnění, počet obyvatel ORP Kroměříž
- Příloha 5** Dopravní síť ORP Kroměříž
- Příloha 6** Celkový potenciál cestovního ruchu ORP Kroměříž
- Příloha 7** Nezaměstnanost ORP Kroměříž
- Příloha 8** Časová řada nezaměstnanosti ORP Kroměříž 2005 – 2008
- Příloha 9** Dojíždka obyvatel za prací do Kroměříže v ORP Kroměříž v roce 2001

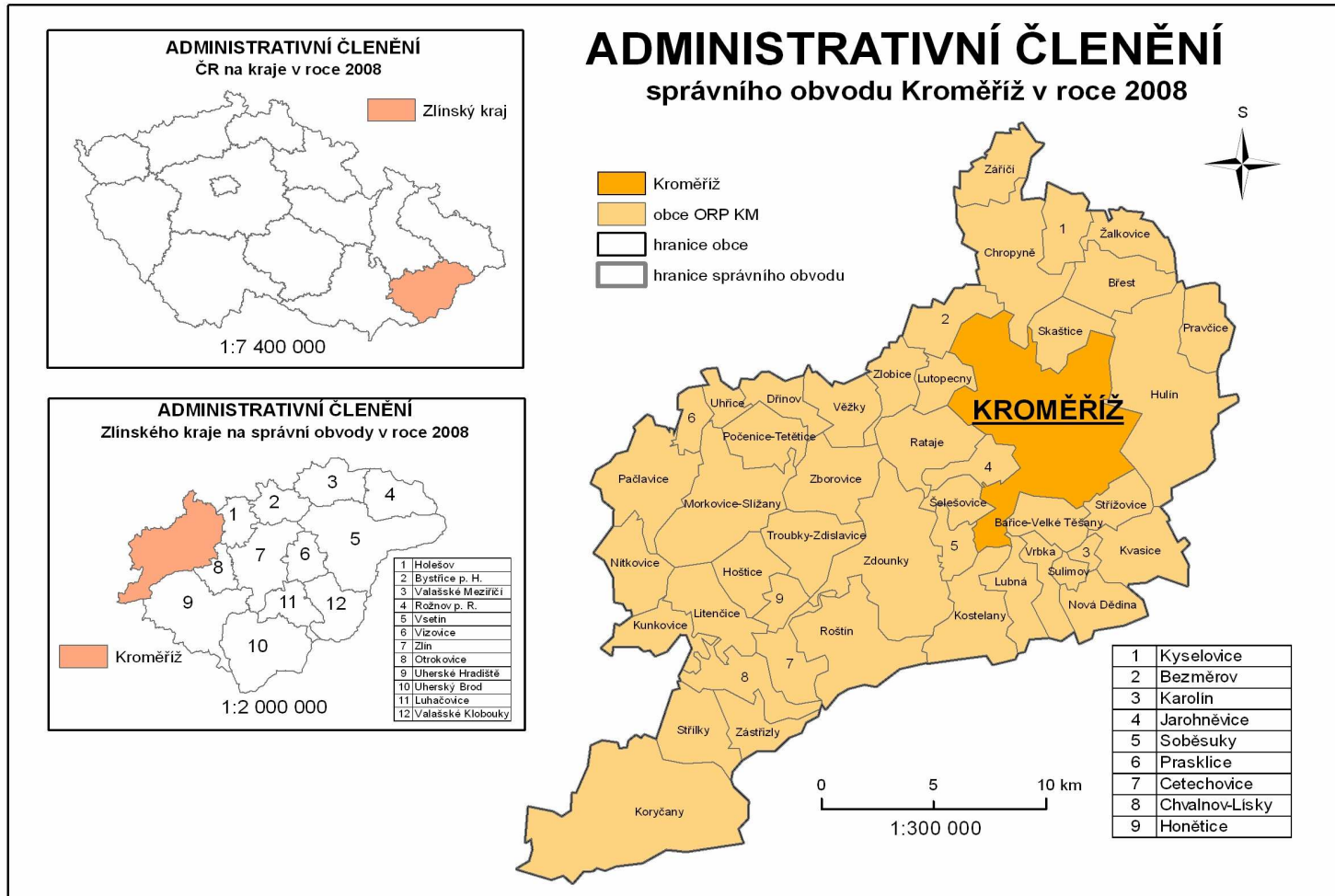
### **TABULKY**

- Příloha 10** Vývoj počtu obyvatel s.o. ORP Kroměříž v období 1869 – 2001
- Příloha 11** Počet obyvatel jednotlivých obcí s.o. ORP Kroměříž k 31.12.2007
- Příloha 12** Vývoj počtu obyvatel s.o. ORP Kroměříž, okres Kroměříž, Zlínském kraji a v České republice v období 1869 – 2001
- Příloha 13** Struktura obyvatelstva podle věku a pohlaví v jednotlivých obcích s.o. ORP Kroměříž v roce 1991 (k 31.12.)
- Příloha 14** Struktura obyvatelstva podle věku a pohlaví v jednotlivých obcích s.o. ORP Kroměříž v roce 2001 (k 31.12.)
- Příloha 15** Struktura obyvatelstva podle věku a pohlaví v jednotlivých obcích s.o. ORP Kroměříž v roce 2007 (k 31.12.)
- Příloha 16** Vzdělanostní struktura obyvatelstva v jednotlivých obcích ORP Kroměříž v roce 2001
- Příloha 17** Náboženská struktura obyvatelstva v jednotlivých obcích s.o. ORP Kroměříž v roce 2001
- Příloha 18** Národnostní struktura obyvatelstva v jednotlivých obcích s.o. ORP Kroměříž v roce 2001
- Příloha 19** Počet dosažitelných uchazečů celkem a míra nezaměstnanosti v jednotlivých obcích s.o. ORP Kroměříž v únoru 2009
- Příloha 20** Vývoj nezaměstnanosti v jednotlivých obcích s.o. ORP Kroměříž k měsíci prosinec 2005 – 2008
- Příloha 21** Ekonomická struktura obyvatelstva v jednotlivých obcích s.o. ORP Kroměříž v roce 2001
- Příloha 22** Počet obyvatel vyjíždějících do zaměstnání a škol v s.o. ORP Kroměříž v roce 2001

**Pramen:**

- ARC ČR 500 v.2.0.a - 2004
- ČSÚ (www.czso.cz)
- MACKOVČIN, P., MATKOVÁ, M., a kol.: *Zlínsko.: Chráněná území ČR, svazek II., AOPK ČR a EkoCentrum Brno, Praha, 2002*
- MPSV (www.mpsv.cz)
- Zlínský kraj. *Koncepce Zlínského kraje : Program rozvoje cestovního ruchu ve Zlínském kraji* [online]. 2005 [cit. 2009-04-08]. Dostupný z WWW: <<http://www.kr-zlinsky.cz/docDetail.aspx?nid=3325&docid=29586&doctype=ART&did=3333>>.

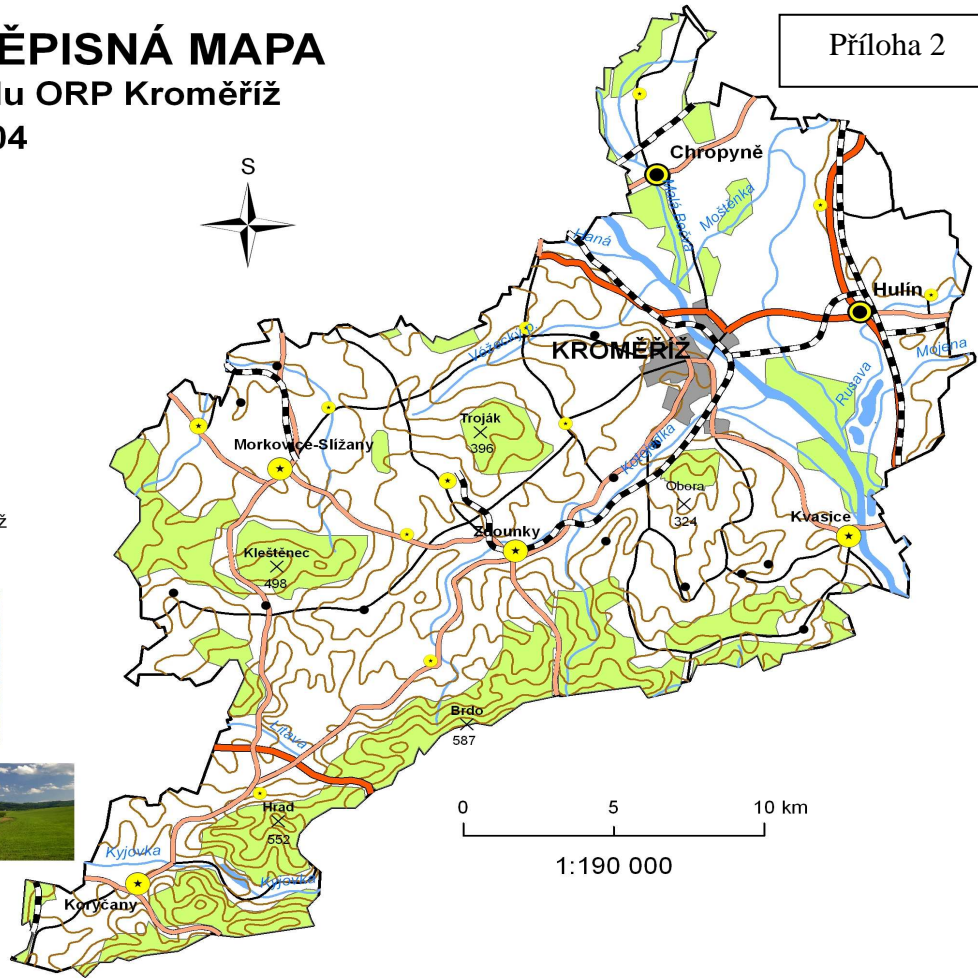
Příloha 1



# OBECNĚ ZEMĚPISNÁ MAPA správního obvodu ORP Kroměříž 2004

Příloha 2

-  vodní plocha
-  les
-  vodní tok
-  vrstevnice
-  výškový bod
-  silnice 1. třídy
-  silnice 2. třídy
-  silnice 3. třídy
-  železniční trať
-  sídlo ORP
- Počet obyvatel**
-  0 - 499
-  500 - 999
-  1000 - 1999
-  2000 - 4999
-  5000 a více
-  ORP Kroměříž



# CHRÁNĚNÁ ÚZEMÍ ORP KROMĚŘÍŽ

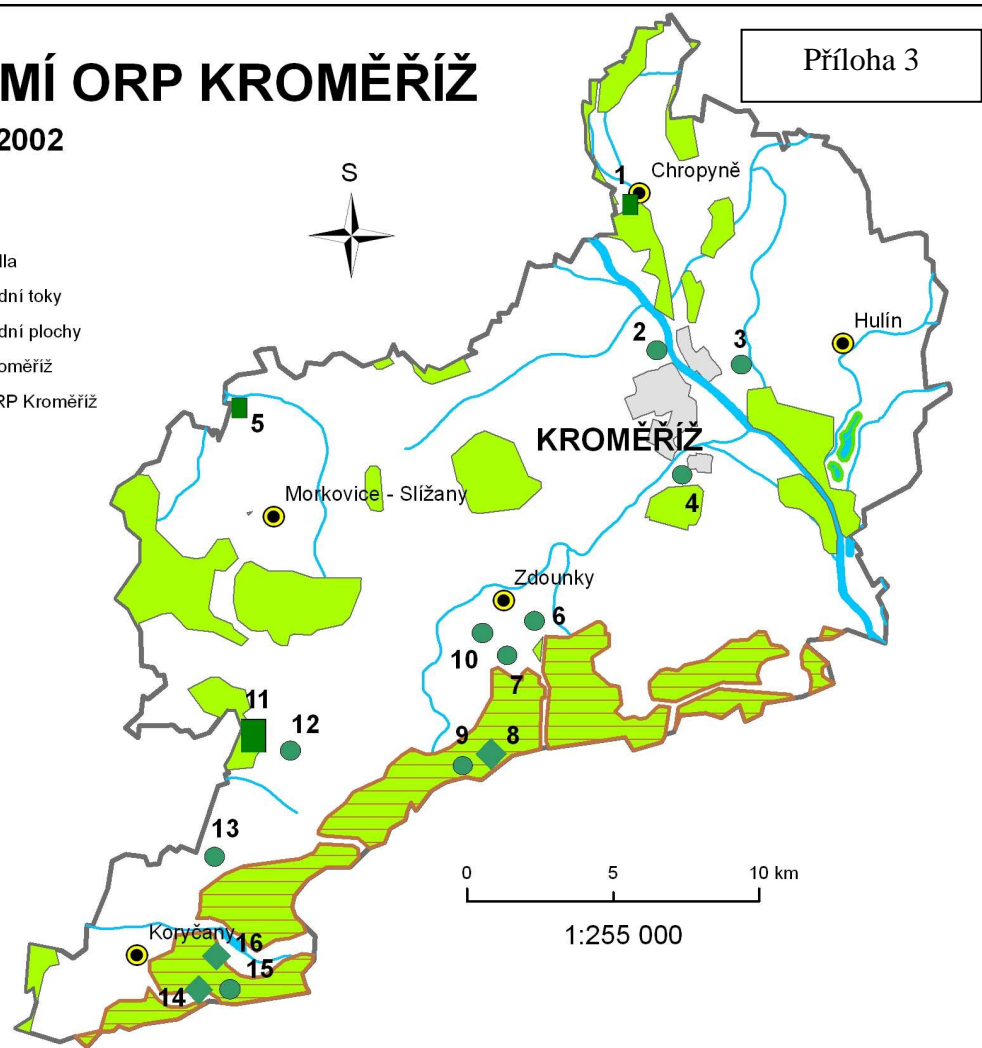
v roce 2002

Příloha 3

-  přírodní park Chřiby
-  les
-  přírodní park Záhlinické rybníky
-  národní přírodní rezervace
-  národní přírodní památka
-  přírodní rezervace
-  přírodní památka

-  sídla
-  vodní toky
-  vodní plochy
-  Kroměříž
-  ORP Kroměříž

- 1 Chropynský rybník
- 2 Rameno Moravy
- 3 Stonač
- 4 Obora
- 5 Křeby
- 6 Včelín
- 7 Kamenec
- 8 Záskalí
- 9 Komínky
- 10 Drážov
- 11 Strabišov-Oulehla
- 12 Přehon
- 13 Bralová
- 14 Kozel
- 15 Kazatelna
- 16 Stará hráz

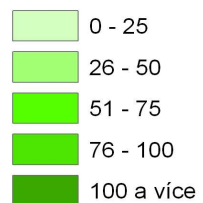


# HUSTOTA ZALIDNĚNÍ OBCÍ ORP KROMĚŘÍŽ

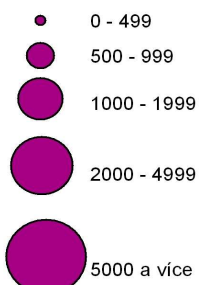
k 31.12.2007

Příloha 4

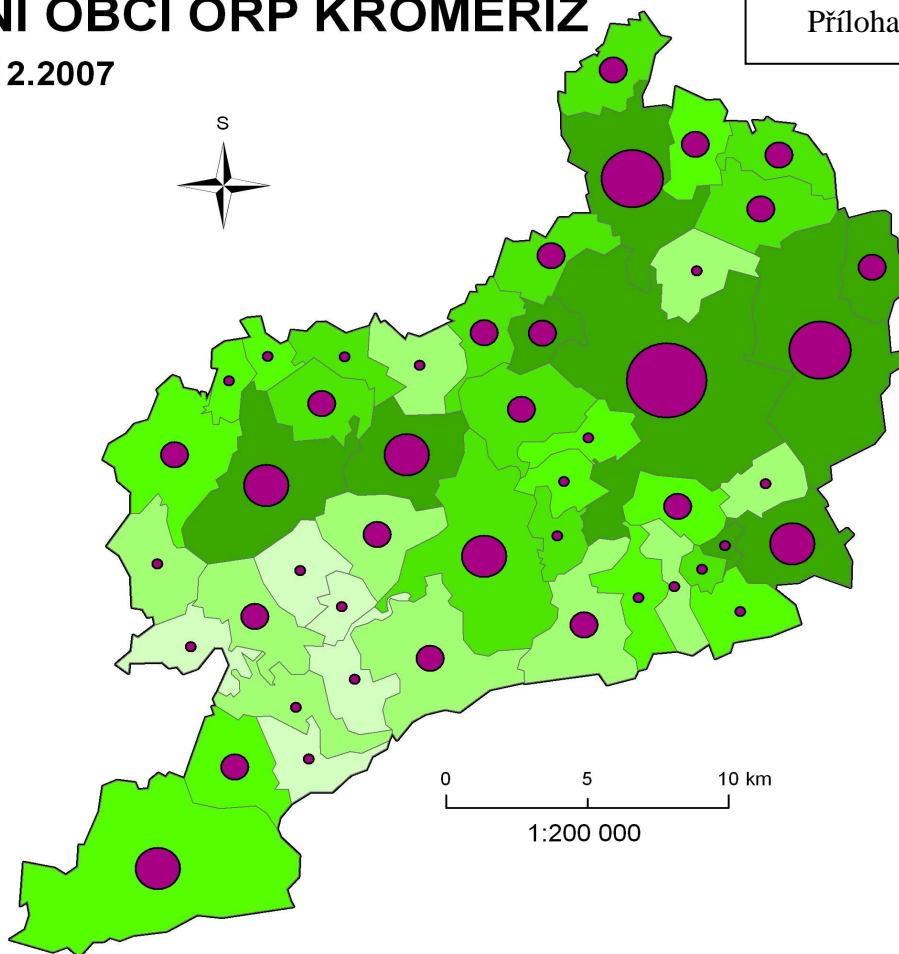
Hustota zalidnění [obyv./km<sup>2</sup>]



Počet obyvatel



 ORP Kroměříž



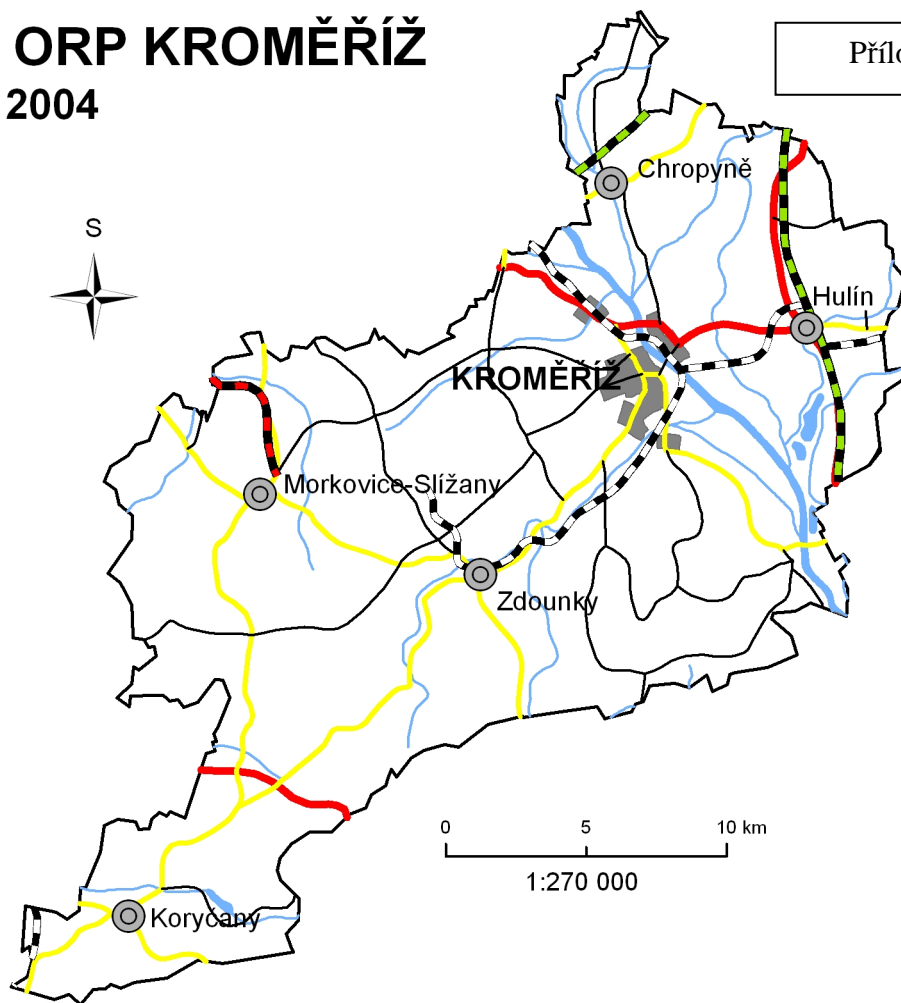


# DOPRAVNÍ SÍŤ ORP KROMĚŘÍŽ

stav 2004

Příloha 5

-  vodní tok
-  sídlo ORP
-  město
-  ORP Kroměříž
  
-  silnice 1. třídy
-  silnice 2. třídy
-  silnice 3. třídy, okresové
  
-  železniční trať
-  železniční trať elektrifikovaná
-  železniční trať zrušena





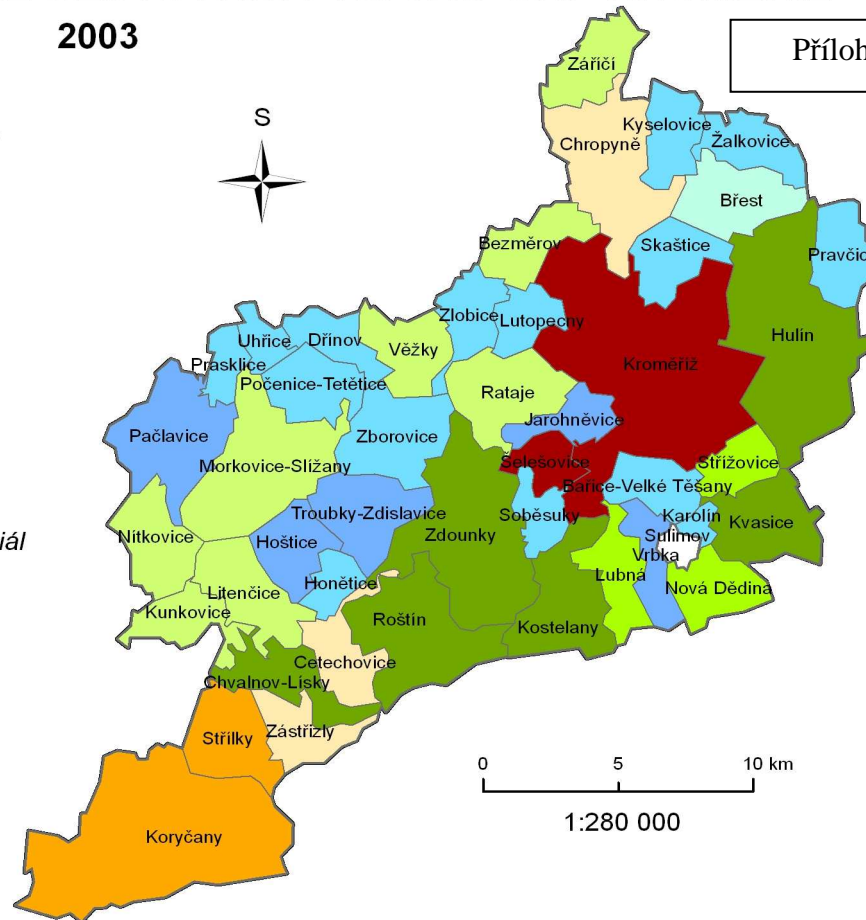
# CELKOVÝ POTENCIÁL CESTOVNÍHO RUCHU ORP KROMĚŘÍŽ 2003

Příloha 6

Bodová hodnota a intenzivní zóny



 obec ORP  
 ORP Kroměříž

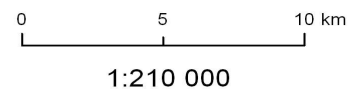
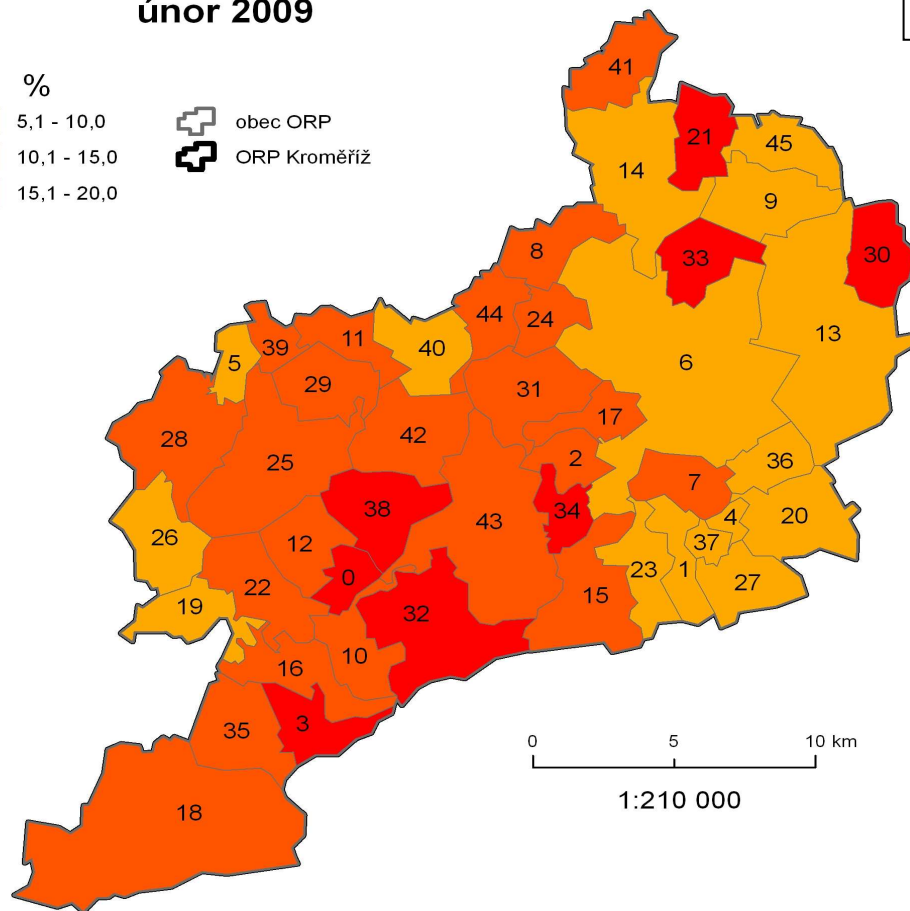
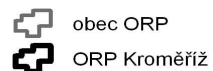


# NEZAMĚSTNANOST V OBCÍCH ORP KROMĚŘÍŽ

únor 2009

Příloha 7

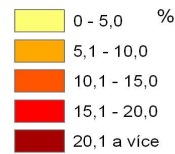
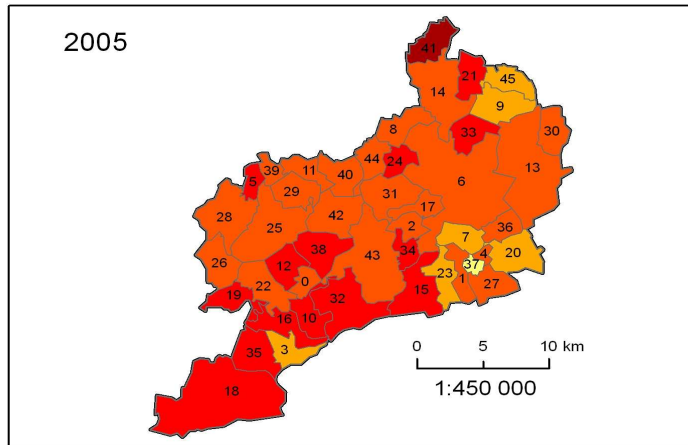
0	Honětice
1	Vrbka
2	Šelešovice
3	Zástržily
4	Karolín
5	Prasklice
6	Kroměříž
7	Bařice-Velké Těšany
8	Bězměrov
9	Břest
10	Cetechovice
11	Dřínov
12	Hoštice
13	Hulín
14	Chropyně
15	Kostelany
16	Chvalnov-Lisky
17	Jarohněvice
18	Koryčany
19	Kunkovice
20	Kvasice
21	Kyselovice
22	Litenčice
23	Lubná
24	Lutopecny
25	Morkovice-Slížany
26	Nítkovice
27	Nová Dědina
28	Pačlavice
29	Počenice-Tetětice
30	Pravčice
31	Rataje
32	Roštín
33	Skaštice
34	Soběsuky
35	Střílky
36	Střížovice
37	Sulimov
38	Troubky-Zdislavice
39	Uhřice
40	Věžky
41	Zaříčí
42	Zborovice
43	Zdounky
44	Zlobice
45	Žalkovice



# NEZAMĚŠTANOST V OBCÍCH ORP KROMĚŘIŽ

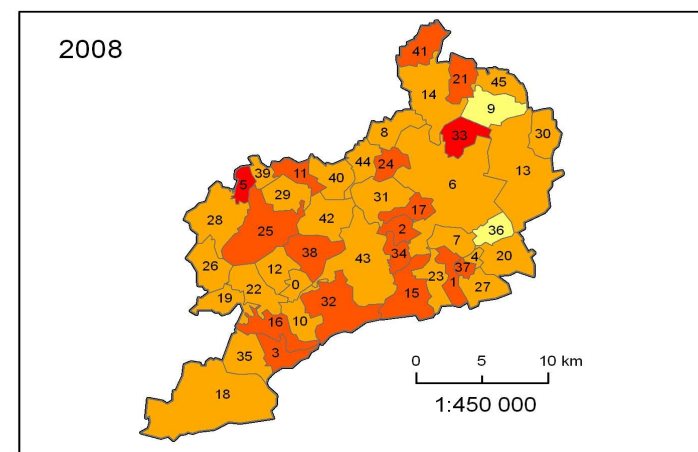
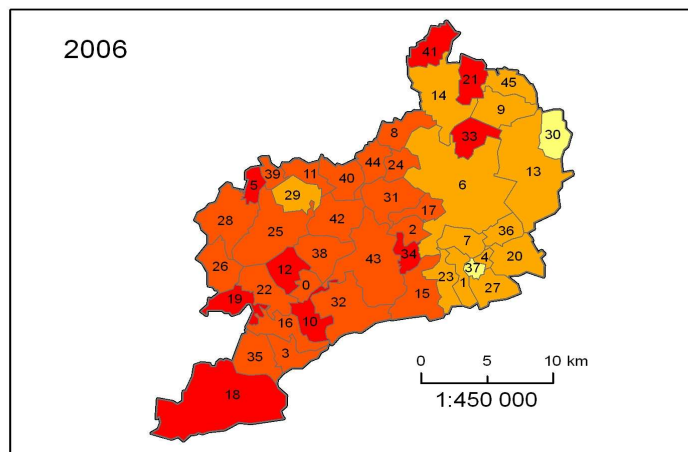
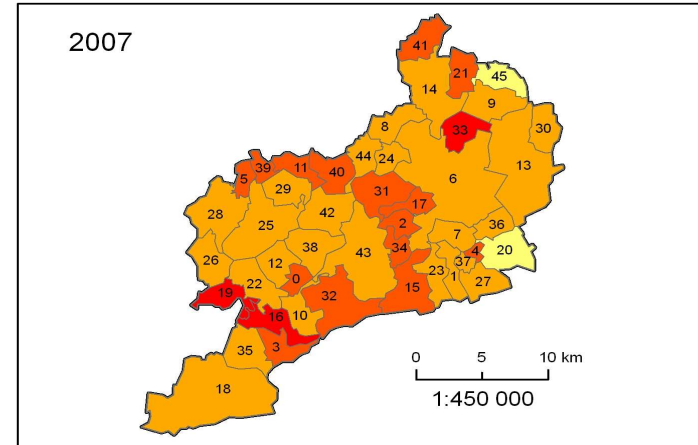
k prosinci 2005 - 2008

Příloha 8



☐ obec ORP  
☐ ORP Kroměříž

0	Honětice
1	Vrbka
2	Šešesovice
3	Zaštitzly
4	Karolín
5	Prasklice
6	Kroměříž
7	Barice-Velké Tešany
8	Bězměrov
9	Břest
10	Cetechovice
11	Dřínov
12	Hoštice
13	Hulín
14	Chropyně
15	Kostelany
16	Chvalnov-Lísky
17	Jarohněvice
18	Koryčany
19	Kunkovice
20	Kvasice
21	Kyselovice
22	Litencice
23	Lubná
24	Lutopěny
25	Morkovice-Slížany
26	Nitkovic
27	Nová Dědina
28	Pačlavice
29	Počenice-Teččovice
30	Pravčice
31	Rataje
32	Roštn
33	Skaštice
34	Soběsuky
35	Střílky
36	Střížovice
37	Sulimov
38	Troubky-Zdislavice
39	Uhřice
40	Věžky
41	Zařetí
42	Zborovice
43	Zdounky
44	Zlóbice
45	Zalkovice




# DOJÍŽDKA OBYVATEL ZA PRACÍ do Kroměříže v ORP Kroměříž v roce 2001

Příloha 9

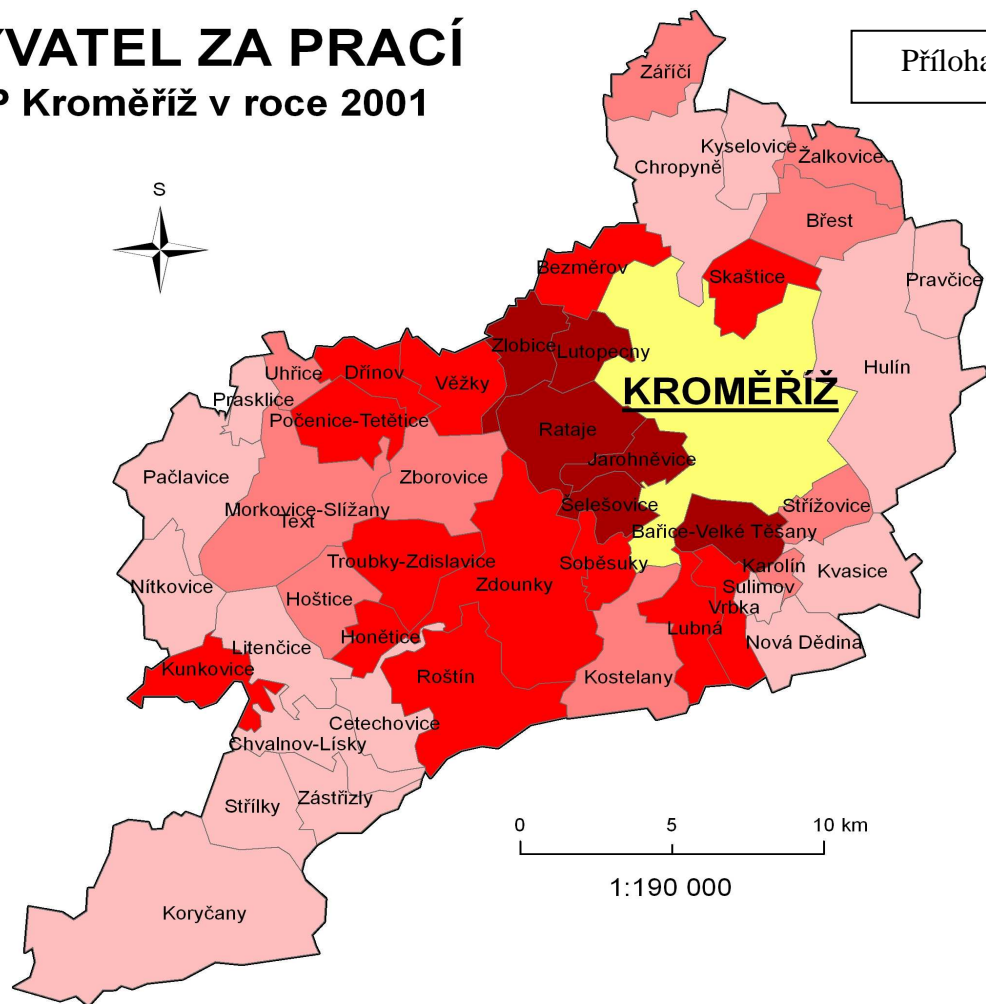
## Dojížděkové zóny



 Kroměříž

 obec ORP

 ORP Kroměříž



## Příloha 10

Název obce	1869	1880	1890	1900	1910	1921	1930	1950	1961	1970	1980	1991	2001
Bařice-Velké Těšany	609	651	696	720	713	694	651	601	595	527	446	454	473
Bezměrov	563	665	675	695	754	756	737	609	689	619	573	542	556
Břest	879	968	1 001	1 043	1 161	1 213	1 253	1 068	1 099	960	883	882	965
Cetechovice	528	600	587	566	564	581	547	406	400	365	305	246	226
Dřínov	460	511	509	523	492	520	559	495	574	555	496	465	438
Honětice	344	380	363	392	379	384	357	266	232	202	130	85	68
Hoštice	560	548	554	562	546	539	510	414	417	367	235	214	173
Hulín	2 867	3 405	3 663	3 831	4 377	4 506	4 931	4 788	6 014	6 354	7 649	7 895	7 610
Chropyně	2 006	2 381	2 498	2 890	3 041	2 953	2 972	2 470	3 137	3 462	5 021	5 388	5 256
Chvalnov-Lísky	604	628	623	598	622	664	638	467	442	404	332	260	276
Jarohněvice	380	421	418	440	453	422	386	294	300	267	225	208	231
Karolín	398	441	478	480	490	430	396	357	365	346	296	241	212
Koryčany	3 292	3 950	4 399	4 234	4 823	4 626	4 482	3 739	3 954	3 597	3 243	2 950	2 840
Kostelany	789	888	917	946	983	983	925	791	933	777	600	491	505
Kroměříž	12 848	15 038	15 897	17 509	20 186	20 767	22 024	22 782	23 178	24 478	27 835	28 636	29 225
Kunkovice	370	400	399	378	373	360	343	257	233	199	151	104	74
Kvasice	1 584	1 788	1 818	1 769	1 767	1 779	2 003	2 185	2 318	2 296	2 314	2 307	2 285
Kyselovice	665	706	841	903	862	833	799	705	739	679	607	540	488
Litenčice	945	1 097	1 030	1 023	1 072	1 008	964	796	755	665	542	469	466
Lubná	660	717	773	770	784	767	694	669	605	562	467	421	432
Lutopecny	533	655	623	698	814	753	728	715	697	674	594	536	555
Morkovice-Slížany	1 981	2 236	2 379	2 587	2 735	2 931	3 004	2 568	2 683	2 528	2 685	2 736	2 812
Nítkovice	458	517	537	535	552	547	556	407	407	345	285	283	283
Nová Dědina	585	728	700	665	655	631	562	532	572	516	463	432	420
Pačlavice	1 435	1 506	1 633	1 667	1 645	1 713	1 644	1 344	1 450	1 286	1 132	1 000	878
Počenice-Tetětice	902	1 049	1 068	1 014	1 046	1 068	1 023	828	926	851	780	784	811

<b>Prasklice</b>	460	473	517	518	527	521	581	419	402	386	333	261	244
<b>Pravčice</b>	607	716	814	837	849	916	858	775	778	774	742	726	726
<b>Rataje</b>	1 042	1 129	1 132	1 159	1 265	1 246	1 214	1 067	1 112	992	948	931	974
<b>Roštín</b>	1 135	1 121	1 139	1 143	1 140	1 174	1 065	956	994	882	773	677	673
<b>Skaštice</b>	490	533	645	702	664	663	621	484	452	395	356	330	369
<b>Soběsuky</b>	563	592	603	603	665	664	620	582	583	533	433	332	309
<b>Střílky</b>	1 110	1 114	1 209	1 191	1 274	1 150	1 000	1 008	926	796	771	726	685
<b>Střížovice</b>	231	256	221	238	287	286	256	275	251	244	211	212	228
<b>Sulimov</b>	221	237	251	226	232	220	227	218	196	187	176	153	171
<b>Šelešovice</b>	350	383	384	441	431	473	526	464	419	359	344	331	318
<b>Troubky-Zdislavice</b>	1 059	1 069	957	998	996	985	1 028	806	846	810	718	645	497
<b>Uhřice</b>	309	341	320	335	343	393	390	326	308	250	210	189	192
<b>Věžky</b>	558	547	585	618	663	658	669	536	577	507	438	347	346
<b>Vrbka</b>	334	353	302	306	314	307	332	243	276	283	255	203	206
<b>Záříčí</b>	539	718	792	761	801	861	883	812	886	863	781	660	742
<b>Zástřizly</b>	339	283	319	316	277	305	309	218	238	220	174	134	135
<b>Zborovice</b>	1 183	1 507	1 593	1 659	1 860	1 884	1 790	1 620	1 764	1 727	1 603	1 539	1 614
<b>Zdounky</b>	2 269	2 560	2 631	2 705	2 819	2 855	2 756	2 464	2 470	2 312	2 231	2 177	2 031
<b>Zlobice</b>	648	674	727	812	856	817	857	674	716	702	678	604	587
<b>Žalkovice</b>	560	663	642	636	700	703	674	634	594	534	526	534	571
<b>ORP Kroměříž</b>	53 121	60 023	62 752	65 542	70 762	71 430	72 274	67 084	70 463	69 607	72 970	72 271	72 177

## Příloha 11

Název obce	počet		
	Celkem	Muži	Ženy
Bařice-Velké Těšany	457	224	233
Bezměrov	572	283	289
Břest	921	459	462
Cetechovice	185	91	94
Dřínov	458	226	232
Honětice	67	39	28
Hoštice	143	79	64
Hulín	7 310	3 626	3 684
Chropyně	5 138	2 468	2 670
Chvalnov-Lísky	265	140	125
Jarohněvice	274	148	126
Karolín	227	116	111
Koryčany	2 919	1 396	1 523
Kostelany	518	268	250
Kroměříž	29 036	13 750	15 286
Kunkovice	56	27	29
Kvasice	2 286	1 140	1 146
Kyselovice	470	222	248
Litenčice	473	225	248
Lubná	423	212	211
Lutopecny	586	298	288
Morkovice-Slížany	2 934	1 463	1 471
Nítkovice	269	128	141
Nová Dědina	426	210	216
Pačlavice	883	417	466
Počenice-Tetětice	774	376	398
Prasklice	242	116	126
Pravčice	717	357	360
Rataje	1 096	552	544
Roštín	709	339	370
Skaštice	358	194	164
Soběsuky	376	186	190
Střílky	668	335	333
Střížovice	249	132	117
Sulimov	163	81	82
Šelešovice	326	153	173
Troubky-Zdislavice	516	253	263
Uhřice	211	111	100
Věžky	384	190	194
Vrbka	222	107	115
Záříčí	747	356	391
Zástřizly	134	69	65
Zborovice	1 609	803	806
Zdounky	2 127	1 050	1 077
Zlobice	594	301	293
Žalkovice	591	296	295
<b>ORP Kroměříž</b>	<b>70 109</b>	<b>34 012</b>	<b>36 097</b>



Příloha 12

Rok	ORP Kroměříž			okres Kroměříž			Zlínský kraj			ČR		
	počet obyv.	Bi [%]	Ři [%]	počet obyv.	Bi [%]	Ři [%]	počet obyv.	Bi [%]	Ři [%]	počet obyv.	Bi [%]	Ři [%]
1869	53 121	100,0	100,0	77 847	100,0	100	314 475	100,0	100	7 565 463	100,0	100,0
1880	60 023	113,0	113,0	87 642	112,6	112,6	341 037	108,4	108,4	8 223 227	108,7	108,7
1890	62 752	118,1	104,5	92 653	119,0	105,7	356 315	113,3	104,5	8 666 456	114,6	105,4
1900	65 542	123,4	104,4	97 486	125,2	105,2	378 564	120,4	106,2	9 374 028	123,9	108,2
1910	70 762	133,2	108,0	105 297	135,3	108,0	403 122	128,2	106,5	10 076 727	133,2	107,5
1921	71 430	134,5	100,9	104 823	134,7	99,5	404 985	128,8	100,5	10 009 480	132,3	99,3
1930	72 274	136,1	101,2	106 641	137,0	101,7	436 599	138,8	107,8	10 674 240	141,1	106,6
1950	67 084	126,3	92,8	99 657	128,0	93,5	478 466	152,1	109,6	8 896 086	117,6	83,3
1961	70 463	132,6	105,0	106 288	136,5	106,7	532 676	169,4	111,3	9 571 531	126,5	107,6
1970	69 607	131,0	98,8	104 507	134,2	98,3	550 465	175,0	103,3	9 807 696	129,6	102,5
1980	72 970	137,4	104,8	109 200	140,3	104,5	591 334	188,0	107,4	10 291 927	136,0	104,9
1991	72 271	136,0	99,0	107 988	138,7	98,9	596 903	189,8	100,9	10 302 215	136,2	100,1
2001	72 177	135,9	99,9	108 053	138,8	100,1	595 010	189,2	99,7	10 230 060	135,2	99,3

## Příloha 13

Název obce	počet obyvatel	z toho ženy	z toho						index feminity %	Index stáří %	Index ekon. aktivity %
			0 - 14		15 - 64		65 a více				
			abs.	%	abs.	%	abs.	%			
Bařice-Velké Těšany	452	226	97	21,5	289	63,9	66	14,6	100,0	68,0	56,4
Bezměrov	553	297	139	25,1	349	63,1	65	11,8	116,0	46,8	58,5
Břest	910	457	198	21,8	591	64,9	121	13,3	100,9	61,1	54,0
Cetechovice	259	151	35	13,5	148	57,1	76	29,3	139,8	217,1	75,0
Dřínov	454	226	96	21,1	313	68,9	45	9,9	99,1	46,9	45,0
Honětice	85	41	8	9,4	43	50,6	34	40,0	93,2	425,0	97,7
Hoštice	208	120	47	22,6	105	50,5	56	26,9	136,4	119,1	98,1
Hulín	7 903	4 012	1 858	23,5	5 220	66,1	825	10,4	103,1	44,4	51,4
Chropyně	5 411	2 767	1 285	23,7	3 709	68,5	417	7,7	104,7	32,5	45,9
Chvalnov-Lísky	261	129	47	18,0	165	63,2	49	18,8	97,7	104,3	58,2
Jarohněvice	207	96	45	21,7	134	64,7	28	13,5	86,5	62,2	54,5
Karolín	241	116	42	17,4	155	64,3	44	18,3	92,8	104,8	55,5
Koryčany	2 939	1 577	562	19,1	1 815	61,8	562	19,1	115,8	100,0	61,9
Kostelany	494	255	89	18,0	315	63,8	90	18,2	106,7	101,1	56,8
Kroměříž	29 302	15 395	6 213	21,2	19 709	67,3	3 380	11,5	110,7	54,4	48,7
Kunkovice	97	54	13	13,4	54	55,7	30	30,9	125,6	230,8	79,6
Kvasice	2 313	1 176	497	21,5	1 470	63,6	346	15,0	103,4	69,6	57,3
Kyselovice	543	275	128	23,6	323	59,5	92	16,9	102,6	71,9	68,1
Litenčice	538	267	96	17,8	347	64,5	95	17,7	98,5	99,0	55,0
Lubná	416	213	91	21,9	262	63,0	63	15,1	104,9	69,2	58,8
Lutopecny	538	272	101	18,8	360	66,9	77	14,3	102,3	76,2	49,4
Morkovice-Slížany	2 755	1 385	605	22,0	1 801	65,4	349	12,7	101,1	57,7	53,0
Nítkovice	278	147	57	20,5	162	58,3	59	21,2	112,2	103,5	71,6
Nová Dědina	424	217	83	19,6	277	65,3	64	15,1	104,8	77,1	53,1
Pačlavice	999	581	156	15,6	649	65,0	194	19,4	139,0	124,4	53,9
Počenice-Tetětice	779	409	184	23,6	494	63,4	101	13,0	110,5	54,9	57,7
Prasklice	256	130	39	15,2	162	63,3	55	21,5	103,2	141,0	58,0
Pravčice	702	357	138	19,7	476	67,8	88	12,5	103,5	63,8	47,5
Rataje	919	453	215	23,4	596	64,9	108	11,8	97,2	50,2	54,2
Roštín	693	393	144	20,8	439	63,3	110	15,9	131,0	76,4	57,9
Skaštice	337	164	72	21,4	210	62,3	55	16,3	94,8	76,4	60,5
Soběsuky	319	158	42	13,2	215	67,4	62	19,4	98,1	147,6	48,4
Střílky	860	432	167	19,4	559	65,0	134	15,6	100,9	80,2	53,8
Střížovice	212	104	49	23,1	150	70,8	13	6,1	96,3	26,5	41,3
Sulimov	587	285	121	20,6	384	65,4	82	14,0	94,4	67,8	52,9
Šelešovice	331	160	60	18,1	230	69,5	41	12,4	93,6	68,3	43,9
Troubky-Zdislavice	625	365	115	18,4	416	66,6	94	15,0	140,4	81,7	50,2
Uhřice	436	207	76	17,4	281	64,4	79	18,1	90,4	103,9	55,2
Věžky	195	105	31	15,9	119	61,0	45	23,1	116,7	145,2	63,9
Vrbka	207	101	37	17,9	133	64,3	37	17,9	95,3	100,0	55,6
Záříčí	667	347	126	18,9	436	65,4	105	15,7	108,4	83,3	53,0
Zástřizly	133	69	23	17,3	91	68,4	19	14,3	107,8	82,6	46,2
Zborovice	1 531	740	289	18,9	1 043	68,1	199	13,0	93,6	68,9	46,8
Zdounky	2 178	1 106	490	22,5	1 358	62,4	330	15,2	103,2	67,3	60,4
Zlobice	594	301	120	20,2	383	64,5	91	15,3	102,7	75,8	55,1
Žalkovice	539	275	119	22,1	346	64,2	74	13,7	104,2	62,2	55,8
ORP Kroměříž	71 680	37 113	15 245	21,3	47 286	66,0	9 149	12,8	107,4	60,0	51,6

## Příloha 14

Název obce	počet obyvatel	z toho ženy	z toho						index feminity %	Index stáří %	Index ekon. aktivity %
			0 - 14		15 - 64		65 a více				
			abs.	%	abs.	%	abs.	%			
Bařice-Velké Těšany	477	240	75	15,7	329	69,0	73	15,3	101,3	97,3	45,0
Bezměrov	569	267	107	18,8	394	69,2	68	12,0	88,4	63,6	44,4
Břest	959	469	174	18,1	668	69,7	117	12,2	95,7	67,2	43,6
Cetechovice	222	121	22	9,9	143	64,4	57	25,7	119,8	259,1	55,2
Dřínov	433	215	56	12,9	316	73,0	61	14,1	98,6	108,9	37,0
Honětice	68	36	6	8,8	41	60,3	21	30,9	112,5	350,0	65,9
Hoštice	166	84	18	10,8	115	69,3	33	19,9	102,4	183,3	44,3
Hulín	7 592	3 823	1 267	16,7	5 411	71,3	914	12,0	101,4	72,1	40,3
Chropyně	5 255	2 720	860	16,4	3 871	73,7	524	10,0	107,3	60,9	35,8
Chvalnov-Lísky	276	135	46	16,7	179	64,9	51	18,5	95,7	110,9	54,2
Jarohněvice	229	108	38	16,6	166	72,5	25	10,9	89,3	65,8	38,0
Karolín	216	105	34	15,7	148	68,5	34	15,7	94,6	100,0	45,9
Koryčany	2 850	1 509	442	15,5	1 924	67,5	484	17,0	112,5	109,5	48,1
Kostelany	498	249	93	18,7	320	64,3	85	17,1	100,0	91,4	55,6
Kroměříž	29 228	15 368	4 333	14,8	20 701	70,8	4 194	14,3	110,9	96,8	41,2
Kunkovice	70	37	2	2,9	43	61,4	25	35,7	112,1	1250,0	62,8
Kvasice	2 275	1 148	365	16,0	1 560	68,6	350	15,4	101,9	95,9	45,8
Kyselovice	488	254	109	22,3	298	61,1	81	16,6	108,5	74,3	63,8
Litenčice	459	233	81	17,6	308	67,1	70	15,3	103,1	86,4	49,0
Lubná	431	208	64	14,8	302	70,1	65	15,1	93,3	101,6	42,7
Lutopecny	554	271	91	16,4	388	70,0	75	13,5	95,8	82,4	42,8
Morkovice-Slížany	2 808	1 400	491	17,5	1 967	70,0	350	12,5	99,4	71,3	42,8
Nítkovice	283	152	67	23,7	171	60,4	45	15,9	116,0	67,2	65,5
Nová Dědina	414	211	67	16,2	293	70,8	54	13,0	103,9	80,6	41,3
Pačlavice	881	465	127	14,4	588	66,7	166	18,8	111,8	130,7	49,8
Počenice-Tetětice	804	412	129	16,0	568	70,6	107	13,3	105,1	82,9	41,5
Prasklice	242	125	35	14,5	146	60,3	61	25,2	106,8	174,3	65,8
Pravčice	728	372	119	16,3	506	69,5	103	14,1	104,5	86,6	43,9
Rataje	993	492	166	16,7	703	70,8	124	12,5	98,2	74,7	41,3
Roštín	675	350	108	16,0	456	67,6	111	16,4	107,7	102,8	48,0
Skaštice	368	174	61	16,6	260	70,7	47	12,8	89,7	77,0	41,5
Soběsuky	322	155	55	17,1	223	69,3	44	13,7	92,8	80,0	44,4
Střílky	680	337	98	14,4	493	72,5	89	13,1	98,3	90,8	37,9
Střížovice	228	102	47	20,6	149	65,4	32	14,0	81,0	68,1	53,0
Sulimov	171	87	39	22,8	109	63,7	23	13,5	103,6	59,0	56,9
Šelešovice	322	166	55	17,1	224	69,6	43	13,4	106,4	78,2	43,8
Troubky-Zdislavice	498	258	90	18,1	321	64,5	87	17,5	107,5	96,7	55,1
Uhřice	189	86	37	19,6	133	70,4	19	10,1	83,5	51,4	42,1
Věžky	212	111	38	17,9	130	61,3	44	20,8	109,9	115,8	63,1
Vrbka	210	111	37	17,6	138	65,7	35	16,7	112,1	94,6	52,2
Záříčí	737	384	112	15,2	521	70,7	104	14,1	108,8	92,9	41,5
Zástřizly	130	65	29	22,3	78	60,0	23	17,7	100,0	79,3	66,7
Zborovice	1 631	803	302	18,5	1 132	69,4	197	12,1	97,0	65,2	44,1
Zdounky	2 034	1 042	344	16,9	1 453	71,4	237	11,7	105,0	68,9	40,0
Zlobice	586	287	91	15,5	415	70,8	80	13,7	96,0	87,9	41,2
Žalkovice	564	282	111	19,7	383	67,9	70	12,4	100,0	63,1	47,3
ORP Kroměříž	70 025	36 029	11 138	15,9	49 185	70,2	9 702	13,9	106,0	87,1	42,4

## Příloha 15

Název obce	počet obyvatel	z toho ženy	z toho						Index feminity %	Index stáří %	Index ekon. aktivity %
			0 - 14		15 - 64		65 a více				
			abs.	%	abs.	%	abs.	%			
Bařice-Velké Těšany	457	233	53	11,6	335	73,3	69	15,1	104,0	130,2	36,4
Bezměrov	572	289	97	17,0	396	69,2	79	13,8	102,1	81,4	44,4
Břest	921	462	122	13,2	676	73,4	123	13,4	100,7	100,8	36,2
Cetechovice	185	94	22	11,9	128	69,2	35	18,9	103,3	159,1	44,5
Dřínov	458	232	65	14,2	307	67,0	86	18,8	102,7	132,3	49,2
Honětice	67	28	10	14,9	44	65,7	13	19,4	71,8	130,0	52,3
Hoštice	143	64	18	12,6	99	69,2	26	18,2	81,0	144,4	44,4
Hulín	7 310	3 684	996	13,6	5 337	73,0	977	13,4	101,6	98,1	37,0
Chropyně	5 138	2 670	778	15,1	3 766	73,3	594	11,6	108,2	76,3	36,4
Chvalnov-Lísky	265	125	36	13,6	177	66,8	52	19,6	89,3	144,4	49,7
Jarohněvice	274	126	49	17,9	196	71,5	29	10,6	85,1	59,2	39,8
Karolín	227	111	37	16,3	160	70,5	30	13,2	95,7	81,1	41,9
Koryčany	2 919	1 523	394	13,5	2 004	68,7	521	17,8	109,1	132,2	45,7
Kostelany	518	250	84	16,2	344	66,4	90	17,4	93,3	107,1	50,6
Kroměříž	29 036	15 286	3 690	12,7	20 659	71,1	4 687	16,1	111,2	127,0	40,5
Kunkovice	56	29	3	5,4	30	53,6	23	41,1	107,4	766,7	86,7
Kvasice	2 286	1 146	309	13,5	1 627	71,2	350	15,3	100,5	113,3	40,5
Kyselovice	470	248	69	14,7	314	66,8	87	18,5	111,7	126,1	49,7
Litenčice	473	248	82	17,3	322	68,1	69	14,6	110,2	84,1	46,9
Lubná	423	211	66	15,6	288	68,1	69	16,3	99,5	104,5	46,9
Lutopecny	586	40	93	15,9	401	68,4	92	15,7	7,3	98,9	46,1
Morkovice-Slížany	2 934	1 471	456	15,5	2 104	71,7	374	12,7	100,5	82,0	39,4
Nítkovice	269	141	39	14,5	189	70,3	41	15,2	110,2	105,1	42,3
Nová Dědina	426	216	60	14,1	315	73,9	51	12,0	102,9	85,0	35,2
Pačlavice	883	466	110	12,5	576	65,2	197	22,3	111,8	179,1	53,3
Počenice-Tetětice	774	398	110	14,2	558	72,1	106	13,7	105,9	96,4	38,7
Prasklice	242	126	34	14,0	147	60,7	61	25,2	108,6	179,4	64,6
Pravčice	717	360	116	16,2	502	70,0	99	13,8	100,8	85,3	42,8
Rataje	1 096	544	161	14,7	800	73,0	135	12,3	98,6	83,9	37,0
Roštín	709	370	100	14,1	492	69,4	117	16,5	109,1	117,0	44,1
Skaštice	358	164	44	12,3	273	76,3	41	11,5	84,5	93,2	31,1
Soběsuky	376	190	77	20,5	247	65,7	52	13,8	102,2	67,5	52,2
Střílky	668	333	91	13,6	480	71,9	97	14,5	99,4	106,6	39,2
Střížovice	249	117	49	19,7	178	71,5	22	8,8	88,6	44,9	39,9
Sulimov	163	82	25	15,3	113	69,3	25	15,3	101,2	100,0	44,2
Šelešovice	326	173	49	15,0	226	69,3	51	15,6	113,1	104,1	44,2
Troubky-Zdislavice	516	263	65	12,6	370	71,7	81	15,7	104,0	124,6	39,5
Uhřice	211	100	38	18,0	151	71,6	22	10,4	90,1	57,9	39,7
Věžky	384	194	58	15,1	267	69,5	59	15,4	102,1	101,7	43,8
Vrbka	222	115	39	17,6	151	68,0	32	14,4	107,5	82,1	47,0
Záříčí	747	391	96	12,9	519	69,5	132	17,7	109,8	137,5	43,9
Zástřizly	134	65	14	10,4	97	72,4	23	17,2	94,2	164,3	38,1
Zborovice	1 609	806	256	15,9	1 134	70,5	219	13,6	100,4	85,5	41,9
Zdounky	2 127	1 077	321	15,1	1 553	73,0	253	11,9	102,6	78,8	37,0
Zlobice	594	293	78	13,1	430	72,4	86	14,5	97,3	110,3	38,1
Žalkovice	591	295	90	15,2	415	70,2	86	14,6	99,7	95,6	42,4
ORP Kroměříž	70 109	35 849	9 649	13,8	49 897	71,2	10 563	15,1	104,6	109,5	40,5

## Příloha 16

Název obce	Obyvatelstvo patnáctileté a starší							syntetický ukazatel vzdělanosti
	podle nejvyššího ukončeného vzdělání							
	celkem	základní a neukončené	vyuč. a stř. odb. bez matur.	úplné střední s matur.	vyšší odb. a nástavbové	vysokoškolské	bez vzdělání vč. nezj.	
Bařice-Velké Těšany	393	105	169	98	5	14	0	1,96
Bezměrov	449	128	201	93	10	13	4	1,97
Břest	779	179	341	202	22	25	10	2,09
Cetechovice	201	69	74	50	3	5	0	1,93
Dřínov	380	103	201	57	7	12	0	1,91
Honětice	64	27	29	4	4	0	0	1,95
Hoštice	153	46	62	23	0	11	9	1,62
Hulín	6 303	1 495	2 671	1 536	203	318	80	2,05
Chropyně	4 402	988	1 905	1 053	150	271	35	2,05
Chvalnov-Lísky	229	67	93	51	0	11	5	1,79
Jarohněvice	190	37	85	53	6	8	0	2,15
Karolín	177	55	91	26	0	4	0	1,78
Koryčany	2 391	700	1 054	447	53	121	16	1,90
Kostelany	409	129	192	63	5	16	4	1,81
Kroměříž	24 774	4 484	8 212	7 254	1 285	3 074	465	2,10
Kunkovice	70	30	27	10	0	0	0	1,63
Kvasice	1 900	466	862	426	31	93	22	1,95
Kyselovice	380	121	153	78	11	15	0	1,94
Litenčice	384	92	194	69	11	11	7	2,01
Lubná	371	83	193	76	9	7	3	2,06
Lutopecny	460	116	224	82	17	18	3	2,03
Morkovice-Slížany	2 308	500	1 089	529	64	110	16	2,05
Nítkovice	216	63	106	33	8	6	0	1,99
Nová Dědina	346	112	167	53	5	5	4	1,86
Pačlavice	755	217	351	124	15	11	37	1,90
Počenice-Tetětice	668	180	309	134	13	30	0	1,93
Prasklice	203	65	85	45	0	6	0	1,82
Pravčice	608	138	291	125	12	33	9	1,95
Rataje	811	210	385	159	20	30	7	1,98
Roštín	568	155	266	112	13	15	7	1,97
Skaštice	302	74	127	83	5	9	4	2,04
Soběsuky	259	76	120	50	6	6	0	1,96
Střílky	583	132	272	120	15	38	6	1,97
Střížovice	181	59	89	18	7	7	0	1,88
Sulimov	132	25	87	14	3	3	0	1,98
Šelešovice	265	83	122	47	4	7	0	1,87
Troubky-Zdislavice	405	102	204	74	7	12	6	1,94
Uhřice	153	44	91	13	4	0	0	1,92
Věžky	296	83	145	53	7	5	3	1,97
Vrbka	169	52	66	35	4	6	6	1,91
Záříčí	626	210	292	93	9	19	3	1,82
Zástřizly	104	22	51	23	3	3	0	2,06
Zborovice	1 314	316	558	282	33	55	70	1,96
Zdounky	1 668	416	784	300	70	83	15	2,03
Zlobice	493	119	244	88	14	18	10	1,99
Žalkovice	452	99	216	92	18	24	3	2,07
ORP Kroměříž	58 744	13 072	23 550	14 450	2 191	4 588	869	2,04

## Příloha 17

Název obce	Náboženské vyznání						
	věřící celkem	z toho				bez vyznání	nezjištěno
		Církev římskokatolická	Českobratr. církev evang.	Církev českoslov. husit.	Náb. spol. Sv. Jehovovi		
Bařice-Velké Těšany	257	246	5	3	0	182	34
Bezměřov	237	223	0	0	0	267	52
Břest	610	585	5	0	0	304	51
Cetechovice	186	179	0	0	5	39	0
Dřínov	190	186	0	0	0	217	31
Honětice	45	26	0	14	0	23	0
Hoštice	96	93	0	0	0	72	5
Hulín	2 997	2 715	18	26	15	4 038	575
Chropyně	1 523	1 395	15	13	7	3 259	474
Chvalnov-Lísky	175	156	0	7	0	83	18
Jarohněvice	104	96	0	0	0	114	13
Karolín	124	117	4	0	0	88	0
Koryčany	1 287	1 125	11	14	0	1 284	269
Kostelany	256	227	0	15	0	245	4
Kroměříž	10 276	8 924	136	275	46	16 677	2 272
Kunkovice	44	42	0	0	0	24	6
Kvasice	987	796	5	131	0	1 051	247
Kyselovice	311	265	8	0	23	133	44
Litenčice	261	238	0	10	0	158	47
Lubná	201	174	0	6	0	210	21
Lutopecny	258	242	0	0	0	231	66
Morkovice-Slížany	979	874	0	58	0	1 627	206
Nítkovice	137	126	0	0	0	134	12
Nová Dědina	229	137	4	69	0	157	34
Pačlavice	443	402	0	3	0	338	97
Počenice-Tetětice	367	332	3	7	0	332	112
Prasklice	146	144	0	0	0	98	0
Pravčice	412	383	0	6	0	260	54
Rataje	499	474	3	6	0	436	39
Roštín	354	322	8	0	0	256	63
Skaštice	192	189	0	0	0	136	41
Soběsuky	192	189	0	0	0	136	41
Střílky	393	353	0	4	0	257	35
Střížovice	99	93	0	0	0	120	9
Sulimov	122	107	0	14	0	44	5
Šelešovice	200	185	0	4	0	86	32
Troubky-Zdislavice	274	254	0	10	0	192	31
Uhřice	66	63	0	0	0	111	15
Věžky	157	153	0	3	0	160	29
Vrbka	114	107	0	3	0	83	9
Záříčí	318	297	0	0	0	350	74
Zástřizly	79	75	0	0	0	40	16
Zborovice	693	598	5	52	0	822	99
Zdounky	1 045	999	5	13	0	936	46
Zlobice	298	286	0	0	0	273	16
Žalkovice	380	356	0	0	0	161	30
ORP Kroměříž	28 613	25 548	235	766	96	36 244	5 374

## Příloha 18

Název obce	N á r o d n o s t				
	celkem	z toho			
		česká	moravská	slovenská	nezjištěná
Bařice-Velké Těšany	473	373	87	3	8
Bezměrov	556	448	75	4	6
Břest	965	774	163	12	5
Cetechovice	226	138	53	33	0
Dřínov	438	376	53	4	3
Honětice	68	64	3	0	0
Hoštice	173	117	50	4	0
Hulín	7 610	6 443	860	136	117
Chropyně	5 256	4 436	584	108	83
Chvalnov-Lísky	276	190	72	9	5
Jarohněvice	231	179	42	0	0
Karolín	212	154	53	0	3
Koryčany	2 840	2 393	367	44	16
Kostelany	505	408	87	0	3
Kroměříž	29 225	23 994	3 939	522	515
Kunkovice	74	59	13	0	0
Kvasice	2 285	1 849	351	43	28
Kyselovice	488	428	47	4	7
Litenčice	466	355	87	10	10
Lubná	432	354	68	4	3
Lutopecny	555	458	83	4	5
Morkovice-Slížany	2 812	2 156	598	35	7
Nítkovice	283	240	37	0	0
Nová Dědina	420	333	83	0	4
Pačlavice	878	678	175	12	9
Počenice-Tetětice	811	636	146	6	15
Prasklice	244	208	34	0	0
Pravčice	726	607	99	7	12
Rataje	974	777	178	6	9
Roštín	673	542	103	7	16
Skaštice	369	278	55	3	15
Soběsuky	313	236	69	4	4
Střilky	685	526	150	6	0
Střížovice	228	182	40	0	5
Sulimov	171	130	37	0	0
Šelešovice	318	265	46	3	0
Troubky-Zdislavice	497	370	112	7	7
Uhřice	192	150	40	0	0
Věžky	346	281	58	0	0
Vrbka	206	139	56	3	6
Záříčí	742	634	86	14	7
Zástřizly	135	101	24	0	9
Zborovice	1 614	1 315	269	9	6
Zdounky	2 027	1 636	336	38	11
Zlobice	587	467	113	5	0
Žalkovice	571	513	52	0	5
<b>ORP Kroměříž</b>	<b>70 176</b>	<b>57 390</b>	<b>10 133</b>	<b>1 109</b>	<b>964</b>

## Příloha 19

Název obce	Dosažení uchazeči celkem	Ekonomicky aktivní obyvatelstvo	Míra nezaměstnanosti (%)
Bařice-Velké Těšany	23	227	10,1
Bezměřov	34	275	12,4
Břest	33	456	7,2
Cetechovice	10	91	11,0
Dřínov	24	222	10,8
Honětice	5	29	17,2
Hoštice	10	81	12,3
Hulín	327	3 928	8,3
Chropyně	278	2 801	9,9
Chvalnov-Lísky	13	114	11,4
Jarohněvice	14	18	11,9
Karolín	8	118	6,8
Koryčany	155	1 338	11,6
Kostelany	34	226	15,0
Kroměříž	1 242	14 820	8,4
Kunkovice	3	32	9,4
Kvasice	79	1 091	7,2
Kyselovice	34	204	16,7
Litenčice	27	221	12,2
Lubná	12	212	5,7
Lutopecny	34	287	11,8
Morkovice-Slížany	187	1 423	13,1
Nítkovice	10	131	7,6
Nová Dědina	18	208	8,7
Pačlavice	44	379	11,6
Počenice-Tetětice	43	403	10,7
Prasklice	15	97	15,5
Pravčice	29	368	7,9
Rataje	49	465	10,5
Roštín	48	300	16,0
Skaštice	34	173	19,7
Soběsuky	28	145	19,3
Střílky	41	353	11,6
Střížovice	7	103	6,8
Sulimov	7	89	7,9
Šelešovice	22	157	14,0
Troubky-Zdislavice	38	222	17,1
Uhřice	12	95	12,6
Věžky	16	174	9,2
Vrbka	6	97	6,2
Záříčí	46	329	14,0
Zástřizly	9	57	15,8
Zborovice	9	57	11,8
Zdounky	138	1 025	13,5
Zlobice	34	291	11,7
Žalkovice	21	281	7,5
<b>ORP Kroměříž</b>	<b>3 384</b>	<b>34 957</b>	<b>9,7</b>



## Příloha 20

Název obce	Míra nezaměstnanosti (%), prosinec			
	2005	2006	2007	2008
Bařice-Velké Těšany	8,4	7,5	5,7	7,5
Bezměrov	12,4	12,7	9,1	9,8
Břest	9,4	7,7	7,5	5,0
Cetechovice	16,5	16,5	9,9	9,9
Dřínov	14,4	14,4	10,8	10,4
Honětice	10,3	10,3	13,8	6,9
Hoštice	17,3	18,5	9,9	9,9
Hulín	10,9	9,0	7,4	6,6
Chropyně	12,7	10,0	7,4	7,9
Chvalnov-Lísky	16,7	14,0	17,4	11,4
Jarohněvice	12,7	10,2	13,6	10,2
Karolín	11,0	9,3	10,2	6,8
Koryčany	15,6	15,4	8,7	8,2
Kostelany	16,4	15,0	11,5	11,1
Kroměříž	10,1	8,4	6,9	7,0
Kunkovice	15,6	15,6	18,8	9,4
Kvasice	7,8	7,5	4,9	5,4
Kyselovice	15,7	15,7	12,3	10,3
Litenčice	14,5	14,0	8,6	6,3
Lubná	9,4	5,7	6,1	5,2
Lutopecny	16,0	11,1	8,0	11,5
Morkovice-Slížany	14,3	13,8	9,8	10,7
Nítkovice	11,5	12,2	7,6	7,6
Nová Dědina	10,1	9,6	5,3	6,7
Pačlavice	11,1	13,5	9,8	8,7
Počenice-Tetětice	11,9	9,2	5,7	8,7
Prasklice	19,6	18,6	14,4	15,5
Pravčice	10,6	4,3	7,3	6,3
Rataje	12,9	11,4	10,1	8,0
Roštín	15,7	15,0	10,3	12,7
Skaštice	17,9	15,6	15,6	16,2
Soběsuky	16,6	17,9	11,7	13,8
Střílky	16,4	11,3	9,1	8,8
Střížovice	14,6	9,7	7,8	4,9
Sulimov	4,5	4,5	5,6	12,4
Šelešovice	14,6	10,8	10,8	10,8
Troubky-Zdislavice	15,8	12,6	9,5	14,9
Uhřice	13,7	13,7	12,6	9,5
Věžky	13,2	13,8	13,2	6,9
Vrbka	13,4	6,2	7,2	10,3
Záříčí	22,2	17,3	13,4	10,3
Zástřizly	8,8	14,0	14,0	12,3
Zborovice	14,7	12,7	10,0	9,0
Zdounky	13,7	12,1	8,7	9,7
Zlobice	11,3	11,0	6,2	7,2
Žalkovice	8,2	5,7	5,0	6,0
ORP Kroměříž	11,6	9,9	9,9	7,8

## Příloha 21

Název obce	ekonomicky aktivní obyvatelstvo celkem	z toho					
		primér		sekundér		terciér	
		abs.	%	abs.	%	abs.	%
Bařice-Velké Těšany	227	33	15,9	80	38,5	95	45,7
Bezměrov	275	24	9,1	112	42,3	129	48,7
Břest	456	50	12,1	196	47,6	166	40,3
Cetechovice	91	18	21,2	27	31,8	40	47,1
Dřínov	222	13	6,3	124	59,9	70	33,8
Honětice	29	6	23,1	9	34,6	11	42,3
Hoštice	81	12	16,7	32	44,4	28	38,9
Hulín	3 928	121	3,4	1 901	53,0	1 562	43,6
Chropyně	2 801	78	3,0	1 550	58,8	1 009	38,3
Chvalnov-Lísky	114	18	16,1	48	42,9	46	41,1
Jarohněvice	118	11	10,1	44	40,4	54	49,5
Karolín	118	18	16,2	60	54,1	33	29,7
Koryčany	1 338	80	6,3	748	58,7	447	35,1
Kostelany	226	17	9,4	99	54,7	65	35,9
Kroměříž	14 820	486	3,5	4 592	33,0	8 822	63,5
Kunkovice	32	4	14,3	13	46,4	11	39,3
Kvasice	1 091	77	7,3	538	51,1	438	41,6
Kyselovice	204	19	10,2	102	54,8	65	34,9
Litenčice	221	34	19,1	81	45,5	63	35,4
Lubná	212	14	7,4	105	55,6	70	37,0
Lutopecny	287	19	7,0	117	43,2	135	49,8
Morkovice-Slížany	1 423	139	10,3	677	50,3	529	39,3
Nítkovice	131	33	32,0	39	37,9	31	30,1
Nová Dědina	208	10	5,3	125	66,5	53	28,2
Pačlavice	379	60	16,8	151	42,3	146	40,9
Počenice-Tetětice	403	65	17,2	179	47,4	134	35,4
Prasklice	97	15	18,3	35	42,7	32	39,0
Pravčice	368	19	5,8	154	47,0	155	47,3
Rataje	465	51	11,6	174	39,5	216	49,0
Roštín	300	39	13,9	124	44,3	117	41,8
Skaštice	173	13	8,1	75	46,9	72	45,0
Soběsuky	145	11	7,9	79	56,4	50	35,7
Střílky	353	32	10,1	127	39,9	159	50,0
Střížovice	103	27	27,0	46	46,0	27	27,0
Sulimov	89	12	13,8	51	58,6	24	27,6
Šelešovice	157	22	14,7	61	40,7	67	44,7
Troubky-Zdislavice	222	26	12,4	88	42,1	95	45,5
Uhřice	95	8	9,5	51	60,7	25	29,8
Věžky	174	18	10,6	94	55,3	58	34,1
Vrbka	97	15	16,3	50	54,3	27	29,3
Záříčí	329	31	9,7	169	52,6	121	37,7
Zástřizly	57	8	14,0	25	43,9	24	42,1
Zborovice	701	49	7,5	329	50,6	272	41,8
Zdounky	1 025	74	7,4	453	45,3	474	47,4
Zlobice	291	36	13,8	116	44,6	108	41,5
Žalkovice	281	34	14,0	113	46,5	96	39,5
ORP Kroměříž	34 957	1 999	6,1	14 163	43,4	16 471	50,5

## Příloha 22

Obec	Vyjíždějící do zaměstnání celkem	z toho				Vyjíždějící do škol celkem	z toho			
		v rámci obce	v rámci okresu	v rámci kraje	do jiného kraje		v rámci obce	v rámci okresu	v rámci kraje	do jiného kraje
Bařice-Velké Těšany	181	9	146	13	11	92	0	83	0	8
Bezměrov	206	15	155	10	26	113	24	77	4	7
Břest	361	75	195	27	34	198	74	62	9	33
Cetechovice	64	3	50	6	1	34	0	28	0	6
Dřínov	187	8	128	5	39	69	0	53	4	12
Honětice	22	1	20	0	0	4	0	2	0	1
Hoštice	51	6	40	0	5	24	0	18	0	6
Hulín	3 208	1 505	985	356	223	1 436	772	382	72	172
Chropyně	2 272	1 187	678	67	299	943	498	200	17	223
Chvalnov-Lísky	77	6	51	4	12	48	0	39	2	6
Jarohněvice	95	8	72	5	4	37	0	26	1	5
Karolín	101	5	67	27	1	36	0	34	0	2
Koryčany	1 075	707	86	19	245	472	314	28	9	116
Kostelany	177	13	111	32	4	79	20	49	3	3
Kroměříž	11 979	9 031	1 172	494	887	5 252	4 026	201	185	736
Kunkovice	19	1	13	1	4	5	0	5	0	0
Kvasice	914	211	263	387	27	405	226	81	72	24
Kyselovice	163	13	87	6	47	104	0	89	0	13
Litenčice	161	54	75	2	14	72	45	15	1	6
Lubná	178	14	114	33	0	70	1	53	4	8
Lutopecny	242	17	205	5	15	97	0	88	3	5
Morkovice-Slížany	1 132	445	501	15	135	515	315	127	10	54
Nítkovice	90	13	55	3	8	60	0	53	2	4
Nová Dědina	173	11	37	116	6	70	0	58	8	4
Pačlavice	305	64	144	6	82	129	0	109	1	18
Počenice-Tetětice	330	44	245	7	20	170	52	88	2	23
Prasklice	67	5	41	1	7	38	0	32	0	3
Pravčice	308	25	225	32	13	104	7	79	1	16
Rataje	362	46	275	11	25	199	38	123	7	29
Roštín	247	40	179	7	3	117	25	76	1	12
Skaštice	134	16	103	6	7	70	0	56	5	6
Soběsuky	108	2	95	5	6	50	0	46	1	3
Střílky	266	77	125	13	41	115	60	24	6	24
Střížovice	80	24	41	13	1	46	0	37	8	1
Sulimov	72	4	43	24	1	33	0	31	0	1
Šelešovice	118	21	89	4	4	65	0	55	2	8
Troubky-Zdislavice	157	19	118	6	11	93	0	80	5	8
Uhřice	67	0	55	0	10	31	0	26	1	4
Věžky	135	8	102	1	11	48	0	42	0	6
Vrbka	80	2	61	11	4	36	0	32	2	3
Záříčí	246	26	179	1	38	140	0	101	5	34
Zástřizly	47	5	33	3	5	30	0	30	0	0
Zborovice	561	197	275	16	48	269	162	62	7	34
Zdounky	823	262	468	22	53	406	221	128	7	45
Zlobice	236	18	183	4	17	100	1	79	2	14
Žalkovice	236	32	134	8	39	112	24	54	3	22
ORP Kroměříž	28 113	14 295	8 519	1 834	2 493	12 636	6 905	3 241	472	1 768