

UNIVERZITA PALACKÉHO V OLMOUCI

Přírodovědecká fakulta

Katedra geografie

**Komplexní socioekonomická charakteristika
správního obvodu obce s rozšířenou působností
Přerov**

Bakalářská práce

Pavel GOLA

Vedoucí práce: doc. RNDr. Zdeněk Szczyrba, Ph.D.

Olomouc 2009

Prohlašuji, že jsem zadanou bakalářskou práci vypracoval samostatně a že jsem uvedl veškerou použitou literaturu a další zdroje.

V Olomouci dne _____

Podpis _____

Rád bych na tomto místě poděkoval panu doc. RNDr. Zdeňku Szczyrbovi, Ph.D. za ochotu a rady při zpracovávání mé bakalářské práce.



Vysoká škola: Univerzita Palackého

Katedra: Geografie

Fakulta: Přírodovědecká

Školní rok: 2008/2009

ZADÁNÍ BAKALÁŘSKÉ PRÁCE

pro

PAVEL GOLA

obor

1301R005 Geografie

Název bakalářské práce:

**Komplexní socioekonomická charakteristika správního obvodu
obce s rozšířenou působností Přerov
Socioeconomic Characteristic of Přerov district**

Zásady pro vypracování:

Cílem bakalářské práce je představit komplexní socioekonomickou charakteristiku správního obvodu pověřeného obecního úřadu Přerov. Při tvorbě bakalářské práce budou využity bazální geografické charakteristiky, a to s využitím relevantních statistických pramenů (zejména ČSÚ) a širokého spektra regionálně-geografické a regionálně-historické literatury.

Navržená struktura práce:

1. Úvod, cíle a metodika práce
2. Geografické vymezení a postavení mikroregionu v širším regionálním kontextu, vazby na ostatní regiony
3. Přírodní potenciál a jeho vztah k socioekonomickému rozvoji
4. Sociálně-demografický potenciál mikroregionu: vývoj obyvatelstva a jeho struktury, pohyby obyvatelstva
5. Hospodářství, ekonomický potenciál mikroregionu, zemědělství, průmysl, služby, významné instituce, trh práce
6. Syntéza poznatků, SWOT analýza
7. Závěr
8. Shrnutí – summary, klíčová slova – key words (v českém a anglickém jazyce)

Bakalářská práce (BP) bude zpracována v těchto kontrolovaných etapách:

bod 2, 3 zadání:	červenec-prosinec 2008
bod 4 zadání:	do 28. 2. 2009
bod 5,6 zadání:	do 30. 4. 2009
zpracování textu BP:	leden-duben 2009

Rozsah grafických prací: dle potřeb zadání (mapy, grafy, tabulky, příp. fotodokumentace)

Rozsah průvodní zprávy: 30-40 stran vlastního textu + BP v elektronické podobě

Seznam studijní literatury (výběr):

1. Geografická a vlastivědná literatura vztahující se k městu Přerov a jeho zázemí
2. Statistické publikace k území vymezeném zadáním BP (Retrospektivní lexikon)
3. Literatura hodnotící obecně proces transformace českého hospodářství po roce 1989

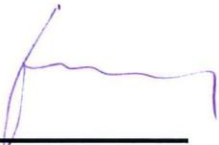
Časopisy: S – státní správa a samospráva, Urbanismus a územní rozvoj

Dokumenty: územní plán, příp. strategický plán střediskového města, kraje

Vedoucí bakalářské práce: doc. RNDr. Zdeněk Szczyrba, Ph.D.

Datum zadání bakalářské práce: červen 2008

Termín odevzdání bakalářské práce: květen 2009



vedoucí katedry



vedoucí bakalářské práce

OBSAH

1 ÚVOD.....	7
1.1 Úvod a cíl práce.....	7
1.2 Metodika práce.....	7
2 VYMEZENÍ OBLASTI.....	10
3 PŘÍRODNÍ POMĚRY.....	11
3.1 Geomorfologie.....	11
3.2 Klimatologie.....	13
3.3 Hydrologie.....	13
3.4 Ochrana přírody.....	14
3.5 Biogeografické poměry.....	14
4 HISTORICKO-SPRÁVNÍ VÝVOJ A SÍDELNÍ STRUKTURA.....	16
4.1 Vývoj do roku 1848.....	16
4.2 Vývoj po roce 1848.....	16
4.3 Sídelní struktura.....	18
5 OBYVATELSTVO.....	19
5.1 Vývoj počtu obyvatel ORP Přerov.....	19
5.2 Pohyby obyvatelstva.....	21
5.3 Struktura obyvatelstva podle věku.....	23
5.4 Národnostní struktura obyvatelstva.....	26
5.5 Náboženská struktura obyvatelstva.....	27
5.6 Vzdělanostní struktura obyvatelstva.....	28
5.7 Struktura obyvatelstva podle ekonomické aktivity.....	30
5.8 vyjíždka a dojíždka obyvatelstva za prací.....	31
6 HOSPODÁŘSTVÍ.....	33
6.1 Zemědělství.....	33
6.2 Průmysl.....	35
6.3 Služby a cestovní ruch.....	39
6.4 Doprava.....	41
6.5 Trh práce.....	42
7 SWOT ANALÝZA.....	44
8 ZÁVĚR.....	46
9 SHRNU TÍ – SUMMARY.....	47
10 SEZNAM POUŽITÉ LITERATURY.....	48
11 SEZNAM PŘÍLOH.....	50

1 ÚVOD

1.1 Úvod a cíl práce

Hlavním cílem bakalářské práce bylo zpracování komplexní socioekonomické charakteristiky správního obvodu obce s rozšířenou působností Přerov. Nejprve jsou zmíněny základní informace o ORP Přerov, stručná charakteristika správního obvodu a jeho postavení v regionu a v Olomouckém kraji.

Další část se věnuje fyzicko-geografické charakteristice ORP Přerov a tím i podmínkám pro hospodářství v regionu. Poté je stručně popsáno osídlení oblasti. Větší prostor je věnován historicko-správnímu vývoji ORP Přerov a jeho sídelní struktuře.

Další kapitola se zabývá obyvatelstvem správního obvodu ORP Přerov. Vývoj počtu populace ORP je zmapován v letech 1869 – 2001. Dále jsou zkoumány pohyby obyvatelstva, jeho struktura a další charakteristiky v letech 1991 a 2001. Další samostatná kapitola se věnuje hospodářství – zemědělství, průmyslu, službám a cestovnímu ruchu, a jeho podmínkám v ORP Přerov. Také je zde popsána situace na trhu práce. Na závěr je vypracována SWOT analýza správního obvodu, která se snaží popsat jeho silné stránky s příležitostmi, a také slabé stránky s možnými hrozbami.

1.2 Metodika práce

Prvním krokem bylo vyhledání literatury zabývající se správním obvodem ORP Přerov. Ta byla využita především při fyzicko-geografické charakteristice regionu a jeho historicko-správním vývoji. Při popsání fyzicko-geografické situace se vycházelo především z publikací Culek, M., 1995, Demek, J., 1987, Quitt, E., 1975 a internetových stránek města Přerov¹ s Územně analytickými podklady ORP Přerov (2008). Informace o prvním osídlení regionu byly čerpány z publikace Procházka, R., 2007. Při vysvětlení historicko-správního vývoje po roce 1869 se nejvíce vycházelo z publikace Bartoš, J. a kol., 1978 a Historického lexikonu obcí České republiky 1869 – 2001 uveřejněném na internetových stránkách Českého statistického úřadu².

Vývoj počtu a struktura obyvatelstva je zkoumána v komparaci s vyššími územními jednotkami – Olomouckým krajem a Českou republikou. Vychází se především z dat ze

¹ <http://www.mu-prerov.cz/>

² <http://www.czso.cz/>

Sčítání lidu, domů a bytů v letech 1991 a 2001, která byla následně pro potřeby bakalářské práce dále zpracována. Publikace poskytuje Český statistický úřad Olomouckého kraje³.

Data o vývoji počtu obyvatel správního obvodu ORP Přerov vycházejí z Historického lexikonu obcí 1869 – 2001. Vývoj počtu obyvatel je počítán na základě bazických a řetězových indexů. Výpočet bazického indexu byl prováděn podílem počtu obyvatel ve sledovaném roce a počtu obyvatel v roce 1869. Výsledek byl násoben stem kvůli převodu na procenta, takže výsledná hodnota značí procentuální počet obyvatel sledovaného roku oproti roku 1869. Při výpočtu řetězového indexu je do stejného vzorce dosazena hodnota předcházejícího roku, než je rok sledovaný, namísto roku 1869. Tím výsledek vyjadřuje procentuální počet obyvatel sledovaného roku oproti roku předcházejícímu. Pohyby obyvatelstva jsou vyjádřeny pomocí hrubé míry porodnosti (hmp), hrubé míry úmrtnosti (hmú), migračního salda, přirozeného přírůstku a celkového přírůstku. Struktura obyvatelstva je vyjádřena pomocí indexů feminity, stáří, ekonomické závislosti I a II, indexu ekonomického zatížení a syntetického ukazatele vzdělanosti.

- hmp (‰) – ukazatel vyjadřující počet živě narozených dětí na 1 000 obyvatel středního stavu
- hmú (‰) – ukazatel vyjadřující počet zemřelých na 1 000 obyvatel středního stavu
- migrační saldo – ukazatel vyjadřující rozdíl počtu přistěhovalých a počtu vystěhovalých
- přirozený přírůstek – ukazatel vyjadřující rozdíl počtu živě narozených a počtu zemřelých
- celkový přírůstek – ukazatel vyjadřující součet migračního salda a přirozeného přírůstku
- index feminity – ukazatel vyjadřující počet žen připadající na 1 000 mužů
- index stáří – ukazatel vyjadřující, kolik je v populaci obyvatel ve věku 65 a více na 100 dětí ve věku 0-14
- index závislosti I – ukazatel vyjadřující počet dětí ve věku 0-14 na 100 osob ve věku 15-64 let

³ <http://www.czso.cz/xm/redakce.nsf/i/home>

- index závislosti II – ukazatel vyjadřující počet osob ve věku 65 a více let na 100 osob ve věku 15-64 let
- index ekonomického zatížení – ukazatel vyjadřující počet dětí ve věku 0-14 let a počet obyvatel ve věku 65 a více let na 100 osob ve věku 15-64 let
- syntetický ukazatel vzdělanosti - $S = \left(\frac{u_1}{u}\right) + 2 * \left(\frac{u_2}{u}\right) + 3 * \left(\frac{u_3}{u}\right) + 4 * \left(\frac{u_4}{u}\right)$, kde
 u_1 = počet obyvatel se základním vzděláním, u_2 = počet obyvatel se středoškolským vzděláním bez maturity, u_3 = počet obyvatel se středoškolským vzděláním s maturitou, u_4 = počet obyvatel s vysokoškolským vzděláním

Informace o hospodářství a firmách jsou převzaty z databáze Hoppenstedt Bonnier Information (HBI), ke které byl umožněn přístup díky vedoucímu bakalářské práce. Počty zaměstnanců ve vybraných firmách byly zjišťovány telefonickým šetřením. Situace na trhu práce byla popsána pomocí databáze Ministerstva práce a sociálních věcí.

Grafy a tabulky byly vytvořeny v programu Microsoft Exel, text byl vypracován v textovém editoru Microsoft Word. Mapy jsou vytvořeny v programu Arc GIS 9.2.

2 VYMEZENÍ OBLASTI

Zájmovým územím této práce je správní obvod obce s rozšířenou působností (ORP) Přerov. Zkoumané území je součástí okresu Přerov, který leží v jižní části Olomouckého kraje. Správní obvod na severu sousedí s ORP Olomouc a Lipník nad Bečvou a na západě s ORP Prostějov, které jsou také součástí Olomouckého kraje. Na jihu sousedí s ORP Kroměříž, Holešov a na východě s Bystřicí pod Hostýnem, která leží již ve Zlínském kraji. Správní obvod je také z územně-správního hlediska, společně se Zlínským krajem, součástí sdruženého kraje Střední Morava v rámci NUTS 2. Správa ORP Přerov je rozdělena mezi dvě obce s pověřeným obecním úřadem (POU). A to mezi města Přerov a Kojetín. V regionu je Přerov přirozeným střediskem a spolu s Kojetínem a Tovačovem mají jako jediní status města. Nejsevernější bod ORP Přerov leží v obci Výkleky a nejj jižnější v Obci Křenovice. Nejvýchodnější bod správního obvodu se nachází v obci Polkovice a nejzápadnější v obci Žákovice.

ORP Přerov má k 31. 12. 2007 84 906 obyvatel, což ho řadí ke třetímu nejlidnatějšímu ORP Olomouckého kraje. Z celkového počtu obyvatel kraje tím tvoří 13,2 % obyvatel. Hustota zalidnění je 212 ob/km², což je s průměrnou hustotou 122 ob/km² v kraji nadprůměrné. Správní obvod Přerov má celkovou rozlohu 400,87 km². Z celkového počtu třinácti ORP Olomouckého kraje se tím řadí k pátému největšímu ORP se 7,6 % z celkové rozlohy kraje. Celkem se v Olomouckém kraji nachází 398 obcí. Z nich ve správním obvodu ORP Přerov leží 59⁴.

⁴ <http://www.czso.cz/xm/redakce.nsf/i/>

vybrane_udaje_o_spravnich_obvodech_obci_s_rozsirenou_pusobnosti_v_roce_2007

3 PŘÍRODNÍ POMĚRY

3.1 Geomorfologie

Území zkoumaného obvodu se dle geomorfologického členění nachází převážně v provincii Západních Karpat. Přesněji v subprovinciích Vněkarpatské sníženiny a Vnější Západní Karpaty. Na severu do správního celku zasahuje z malé části i provincie Česká vysočina s Krkonošsko-jesenickou subprovincií.

Vněkarpatské sníženiny, nacházející se v téměř celé části zkoumaného ORP, se dělí na Západní Vněkarpatské sníženiny, které jsou tvořeny na západě Hornomoravským úvalem s podcelkem Středomoravská niva. Hornomoravský úval je široká protáhlá sníženina vyplněná neogenními a kvartérními usazeninami, jejíž osu tvoří řeka Morava. Pro oblast jsou typické lužní lesy a náplavové kužely. Západní Vněkarpatské sníženiny, zabírající i východní část území, se skládají z Moravské brány s podcelkem Bečevská brána. Tato tektonická sníženina s plochým periglaciálním reliéfem je tvořena badenskými sedimenty a její osou je řeka Bečva.

Podbeskydská pahorkatina s podcelkem Kelčská pahorkatina, která zabírá menší část jihovýchodního území ORP, spadá pod Západobeskydské podhůří, subprovincie Vnější Západní Karpaty. Pro tuto členitou pahorkatinu jsou typické křídové flyšové horniny ždánicko-podslezského příkrovu s kvartérními sedimenty, místy s denudačním reliéfem. Malá severní část území, tvořená Nízkým Jeseníkem s podcelkem Tršická pahorkatina, spadá pod Krkonošsko-jesenickou subprovincii, která je již součástí Českého masivu. Toto území je tvořeno spodnokarbonskými drobnými a břidlicemi. Ojedinelý je výskyt neogenních usazenin a spraší. Celkově ORP není příliš členité, je většinou rovinného až pahorkatinného rázu. (Demek a kol., 1987)

Geomorfologické členění správního obvodu ORP Přerov:

provincie ZÁPADNÍ KARPATY

subprovincie Vněkarpatské sníženiny

oblast Západní Vněkarpatské sníženiny

celek **Hornomoravský úval**

podcelek *Středomoravská niva*

celek **Moravská Brána**

podcelek *Bečevská brána*

okrsek Jezernická pahorkatina

Bečevská niva

Radslavická rovina

oblast Západobeskydské podhůří

celek **Podbeskydská pahorkatina**

podcelek *Kelčská pahorkatina*

okrsek Loučská brázda

Tučínská pahorkatina

Jankovická brázda

Pravodovický hřbet

provincie ČESKÁ VYSOČINA

subprovincie Krkonošsko-jesenická

oblast Krkonošská

celek **Nízký Jeseník**

podcelek *Tršická pahorkatina*

okrsek Černovodká pahorkatina

(Demek a kol., 1987)

3.2 Klimatologie

Podle Mapy klimatických oblastí ČSR se téměř celý správní obvod ORP Přerov nachází v teplé oblasti T2.

Ta je charakterizována dlouhým, teplým a suchým létem a velmi krátkým, mírně teplým jarem a podzimem. Déle krátkou a mírně teplou, suchou zimou s velmi krátkou dobou sněhové pokrývky. Pro teplou oblast T2 je typické průměrně 50 – 60 letních dnů, 30 – 40 ledových dnů. Průměrná teplota v červenci se pohybuje mezi 18 – 19 °C, v lednu -2 – -3 °C. Průměrný počet dnů se srážkami 1 mm a více je 90 – 100. Počet jasných dnů, stejně jako dnů se sněhovou pokrývkou, se pohybuje mezi 40 – 50.

Na severu a severozápadu regionu pouze okrajově zasahují mírně teplé oblasti MT 10 a MT 11. Ty jsou charakterizovány dlouhým a teplým létem, krátkým přechodným obdobím s mírně teplým jarem a podzimem. Zima je krátká, mírně teplá a velmi suchá s krátkým trváním sněhové pokrývky. Pro tyto oblasti je typické 40 – 50 letních dnů. Počet ledových dnů a teplota v lednu je stejná jako v oblasti T2. V červenci je průměrně o 1 °C chladněji. Počet jasných dnů je průměrně 40 – 50, dnů se sněhovou pokrývkou 50 – 60. (Quitt, 1975)

3.3 Hydrologie

Celé území ORP patří do úmoří Černého moře, protože náleží do povodí řeky Moravy. Mezi nejvýznamnější toky se řadí řeka Morava. Ta pramení na Králickém Sněžníku ve výšce 1380 m n. m., tvoří osu Hornomoravského úvalu a ústí zleva do Dunaje. Protéká východní částí území od obce Tovačov až po Kojetín. Patří mezi vodohospodářsky významné toky, jelikož odvodňuje velkou část Moravy.

Dalším důležitým tokem je řeka Bečva. Ta vzniká soutokem Vsetínské a Rožnovské Bečvy a protéká Moravskou bránou a Hornomoravským úvalem. Do ORP vtéká u obce Prosenice a od východu k západu protéká celým správním obvodem. U obce Troubky se stává levostranným přítokem řeky Moravy.

Součástí ORP jsou i známé Tovačovské rybníky u města Tovačov založené už v roce 1464. V největším Hradeckém rybníce jsou pořádány oblíbené každoroční výlovy. V nejsevernější obci ORP Přerov, ve Výklekách, se nachází zatopený kamenolom, velmi oblíbený obyvateli olomouckého a přerovského regionu.,. (Vlček a kol., 1984)

3.4 Ochrana přírody

Na území správního obvodu se nachází šest maloplošných zvláště chráněných území. Dvě národní přírodní památky Zástudánčí a Žebračka a čtyři přírodní památky Kamenice, Na Popovickém kopci, malé laguny a Lhotka u Přerova. Jejich celková rozloha je 349 ha, což tvoří 0,9 % rozlohy kraje. Na sledovaném území se také vyskytují evropsky významné lokality Morava – Chropyšský luh, Přestavický les, Dřevohostický les, Bečva – Žebračka a Lesy u Bezuchova, které jsou součástí sítě NATURA 2000.⁵

NPR Žebračka, rozkládající se severovýchodně od Přerova, s nynější celkovou rozlohou 234 ha, byla vyhlášena roku 1949. Rezervace leží v údolí řeky Bečvy a hlavním předmětem ochrany jsou lesní ekosystémy, ohrožené druhy planě rostoucích rostlin a volně žijících živočichů. NPR představuje unikátní lužní lesy údolní nivy a je křižovatkou ptačích tahů a také jejich hnízdištěm. Jedni z nich jsou čáp černý a ledňáček říční. Sídli zde i zvláště chránění savci, jako je například netopýr velký. V roce 2007 byla rezervace vyhlášena za evropsky významnou lokalitu v rámci sítě NATURA 2000.⁶

Národní přírodní rezervace Zástudánčí byla vyhlášena v roce 1952. Leží na řece Moravě mezi obcemi Tovačov a Troubky, s celkovou rozlohou 32 km². Chrání především lužní les podél jejího toku, kde také hnízdí 174 ptačích druhů a další charakteristickou flóru a faunu. V rámci Chropyšského luhu je součástí evropsky významných lokalit sítě NATURA 2000.⁷

3.5 Biogeografické poměry

Téměř celé správní území se dle biogeografického členění nachází v Kojetínském bioregionu v podcelku Středomoravská niva. Největší část území zabírá orná půda. Dále lužní lesy, louky a rybníky. Region je tvořen nivními sedimenty a šterkopískovými terasami. Nejrozšířenější půdou jsou glejové fluvizemě s ostrůvky

⁵ <http://www.mu-prerov.cz/cs/magistrat/informace-odboru-magistratu/odbor-rozvoje/uzemni-planovani/uzemne-analyticke-podklady-orp-prerov.html>

⁶ http://www.nature.cz/natura2000-design3/web_lokality.php?cast=1805&akce=karta&id=1000003345

⁷ http://www.nature.cz/natura2000-design3/web_lokality.php?cast=1805&akce=karta&id=1000003348

černic. Přirozená vegetace byla tvořena zaplavovanými loukami s lužními lesy přecházejícími do dubohabřin. To, stejně jako fauna, bylo významně negativně ovlivněno antropogenní činností, především rozvinutým zemědělstvím. Na severovýchodě do území částečně zasahuje Hranický bioregion, který je tvořen Podbeskydskou pahorkatinou. Pro tento bioregion je typický bukovo-dubový stupeň a dubohabrové háje. Široké nivy tvoří přechod ke Kojetínskému regionu. I zde výrazně převažuje orná půda.

4 HISTORICKO-SPRÁVNÍ VÝVOJ A SÍDELNÍ STRUKTURA

4.1 Vývoj do roku 1848

Osídlení Přerovského regionu bylo ovlivněno výhodným postavením v Hornomoravském úvalu a Moravské bráně v údolí řek Moravy a Bečvy.

Vykopávky na jednom z nejvýznamnějších archeologických nalezišť Předmostí dokazují, že osídlení Přerovska je jedno z nejstarších na našem území. Archeologické výzkumy podaly důkazy o pobytu neandrtálců z doby okolo 100 000 let př. n. l. Další výzkumy zde odhalily paleolitickou osadu lovců mamutů z doby před 25 tisíci lety. První písemná zmínka o Přerově je z roku 1141 v listině olomouckého biskupa Jindřicha Zdíka.

V době přemyslovského státu byla osada důležitým správním centrem, ale až v roce 1256 mu byla udělena práva královského města Přemyslem Otakarem II. K největšímu rozvoji došlo za rodu Pernštejnů, kteří jej dostali roku 1487 dědičně k držení. V 16. století město rychle bohatlo a stalo se důležitým obchodním i kulturním centrem. (Procházka, 2007)

V polovině 19. století došlo k největšímu hospodářskému růstu. To bylo dáno především otevřením železniční tratě Severní dráhy Ferdinandovy v roce 1841 a Přerov se tím stal důležitým dopravním uzlem.

4.2 Vývoj po roce 1848

V revolučním roce 1848 bylo zrušeno poddanství a následovala reforma správního systému. Do té doby veřejnou správu vykonávaly vrchnostenské úřady. Císařské nařízení z 26. června 1849 stanovilo, že v čele korunních zemí stál místodržitel a země se dále dělily na kraje. Ty se členily na nižší správní jednotky – okresy v čele s okresními hejtmany.⁸

V roce 1849 byl v Přerově zrušen krajský úřad a město se stalo centrem nového soudního okresu, který byl tvořen 44 politickými obcemi. Spolu se 43 obcemi soudního okresu Kojetín podléhal okresnímu hejtmanství v Kroměříži. V letech 1855 – 1868 byl

⁸ [http://www.czso.cz/csu/2004edicniplan.nsf/t/9200404384/\\$File/13n106cd1.pdf](http://www.czso.cz/csu/2004edicniplan.nsf/t/9200404384/$File/13n106cd1.pdf)

Přerov i Kojetín sídlem smíšených okresních úřadů v čele s okresními představeními. To vedlo k posilování centralizace a k sloučení výkonu soudnictví a správy. V roce 1869 došlo k návratu k dřívějšímu uspořádání. Pod soudní okres Přerov spadalo 40 obcí, protože se přerovská předměstí Dlážka, Troubecká ulice, Šířavská ulice a Trávnícká ulice spojili s městem v jednu politickou obec. V roce 1877 se Přerov stal sídlem okresního hejtmantství, pod které spadaly okresní soudy v Přerově a Kojetíně. V roce 1890 spadalo pod soudní okres Přerov 43 obcí (v roce 1885 přešla obec Troubky ze soudního okresu Kojetín k soudnímu okresu Přerov) a v obvodu soudního okresu Kojetín bylo 38 obcí, jejichž počet zůstal nezměněn až do roku 1949.

V devadesátých letech devatenáctého století se k soudnímu okresu Přerov připojily čtyři obce (Čechy, Domaželice, Pavlovice a Prusínky) ze soudního okresu Bystřice pod Hostýnem, čímž se celkový počet obcí zvýšil na 47. Sloučením židovské obce s městem Přerov se počet obcí ustálil na číslo 46 až do roku 1948. Druhá světová válka územně správní strukturu nijak neovlivnila.

Ústava s účinností od 1. února 1949 stanovila krajské zřízení s nižšími jednotkami okresy a národními výbory vykonávající státní správu i samosprávu. Okresní národní výbor v Přerově i Kojetíně byl začleněn do kraje Olomouc. Počet obcí kojetínského okresu se snížil na 36. S připojením Bezuchova, Hradčan, Líšné, Nahošovic, Oprostovic, Šišmi, Prosenic, Radvanic a Nelešovic se počet obcí přerovského okresu rozšířil na 54. Lazníky z okresu Hranice se k přerovskému okresu připojily v roce 1950. Při zrušení kojetínského národního okresního výboru v roce 1960 většina obcí přešla k okresu Prostějov. Pouze obce Kojetín, Kovalovice u Kojetína, Křenovice, Lobodice, Měrovice nad Hanou, Oplocany, Polkovice, Popůvky, Stříbrnice, Tovačov a Uhřičice se připojily k okresu Přerov. Z okresu Olomouc přešly Čelechovice. (Bartoš, 1978)

Po roce 1989 došlo ke změně struktury státní správy a dne 23. listopadu 1990 byly zrušeny národní výbory. Za základní územní správní jednotku byla stanovena obec. Ve městech, kde sídlily okresní národní výbory, byly zřízeny okresní úřady a tím vznikl okres Přerov. K 1. lednu 1993 Ústava České republiky stanovila za základní územní samosprávní celky obce s vyššími územními samosprávnými celky kraji. Stále však územní státní správu vykonávaly okresy. Ke zrušení činnosti okresů došlo až 31. prosince 2002, čímž byla ukončena činnost okresních úřadů. Většina jejich kompetencí přešla dne 1. ledna 2003 na nově vytvořené obce s rozšířenou působností (ORP). Tím

pod pravomoci obce s rozšířenou působností Přerov spadá 59 obcí ležících v Olomouckém kraji.⁹

4.3 Sídlní struktura

Správní obvod s rozšířenou působností Přerov je tvořen 59 obcemi. V ORP Přerov jsou dvě obce s pověřením obecním úřadem (POU) Konice a Přerov. V ORP Přerov se nachází tři města a dva městyse. Ve městech Kojetín, Přerov a Tovačov 56 043 obyvatel, což je 66 % z celkové populace ORP. Městys Dřevohostice byl vyhlášen 23.4.2008 a městys Brodek u Přerova 23.1.2009. Hlavním znakem správního obvodu ORP Přerov je velký počet obcí s malým počtem obyvatel. Obce do 499 obyvatel tvoří 60 % z celkového počtu obcí, ale žije v nich pouze 2 % obyvatel. Do kategorie 1 000 – 4 999 obyvatel spadá 9 obcí, ve kterých žije 17 % populace. Nejvíce obyvatel žije v největším městě Přerově (47 037) a nejméně v obci Lhotka (54).

Tab. č. 1: Počet obyvatel v obcích SO ORP Přerov k 31.12.2007

Kategorie počtu obyvatel	Počet obcí	Počet obyvatel k 31.12.2007
do 199	12	1 769
200 - 499	23	6 646
500 - 999	13	8 333
1 000 - 4 999	9	14 692
5 000 - 19 999	1	6 429
20 000 - 49 999	1	47 037

Zdroj: Demografická ročenka SO ORP Přerov. ČSÚ, Olomouc 2008.

⁹ [http://www.czso.cz/csu/2004edicniplan.nsf/t/9200404384/\\$File/13n106cd1.pdf](http://www.czso.cz/csu/2004edicniplan.nsf/t/9200404384/$File/13n106cd1.pdf)

5 OBYVATELSTVO

5.1 Vývoj počtu obyvatel ORP Přerov

Vývoj počtu obyvatelstva správního obvodu ORP Přerov je mapován od šedesátých let devatenáctého století po dnešek. Výchozím datem je rok 1869 a sledované období končí rokem 2001, kdy bylo zatím poslední sčítání lidu. Mezi těmito lety došlo k nárůstu počtu obyvatel téměř o 100 %, což je v kontrastu s pouhými 19 % Olomouckého kraje.

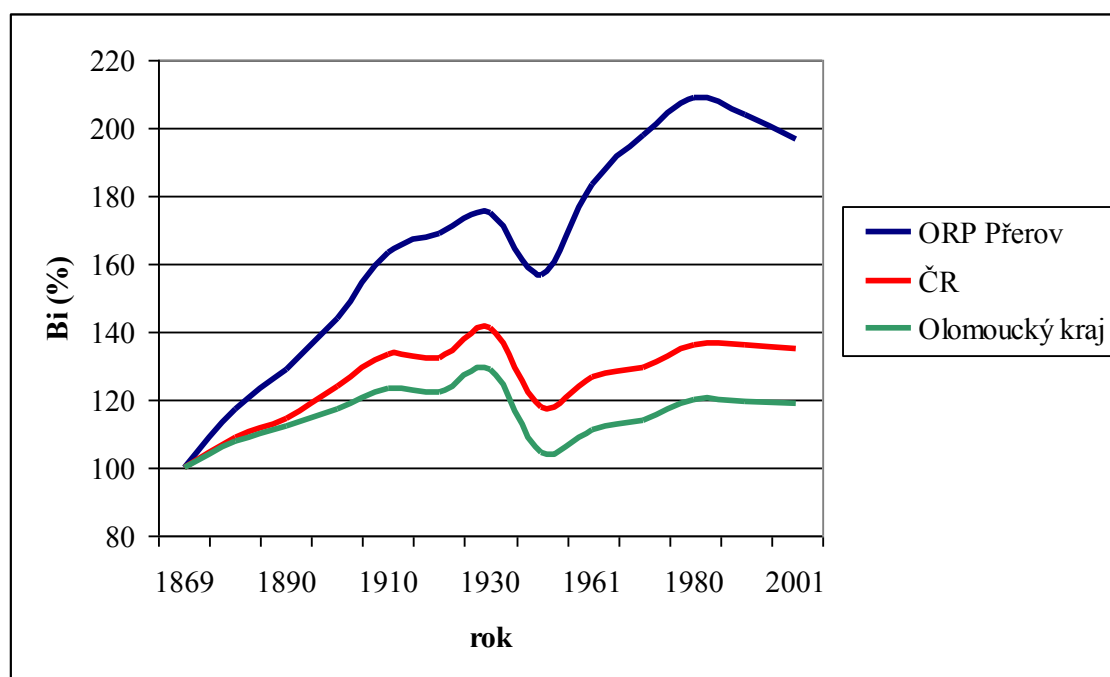
Tab. č. 2: Vývoj počtu obyvatel v ORP Přerov v letech 1869-2001

	1869	1880	1890	1900	1910	1921	1930	1950	1961	1970	1980	1991	2001
Počet ob.	43 347	50 864	55 829	62 353	70 766	73 126	75 886	67 840	79 487	85 717	90 454	88 295	85 335
Bi	100	117,3	128,8	143,8	163,3	168,7	175,1	156,5	183,4	197,7	208,7	203,7	196,9
Ři	100	117,3	109,8	111,7	113,5	103,3	103,8	89,4	117,2	107,8	105,5	97,6	96,6

Zdroj: Historický lexikon obcí ČR 1869 – 2001, I., ČSÚ, Praha 2006, vlastní výpočty

Pozn. Bi – bazický index

Ři – řetězový index



Obr. č. 1: Vývoj počtu obyvatel ORP Přerov, Olomouckého kraje a České republiky v letech 1869 – 2001 na základě bazických indexů.

(Zdroj: Historický lexikon obcí ČR 1869 – 2001, I., ČSÚ, Praha 2006, vlastní výpočty)

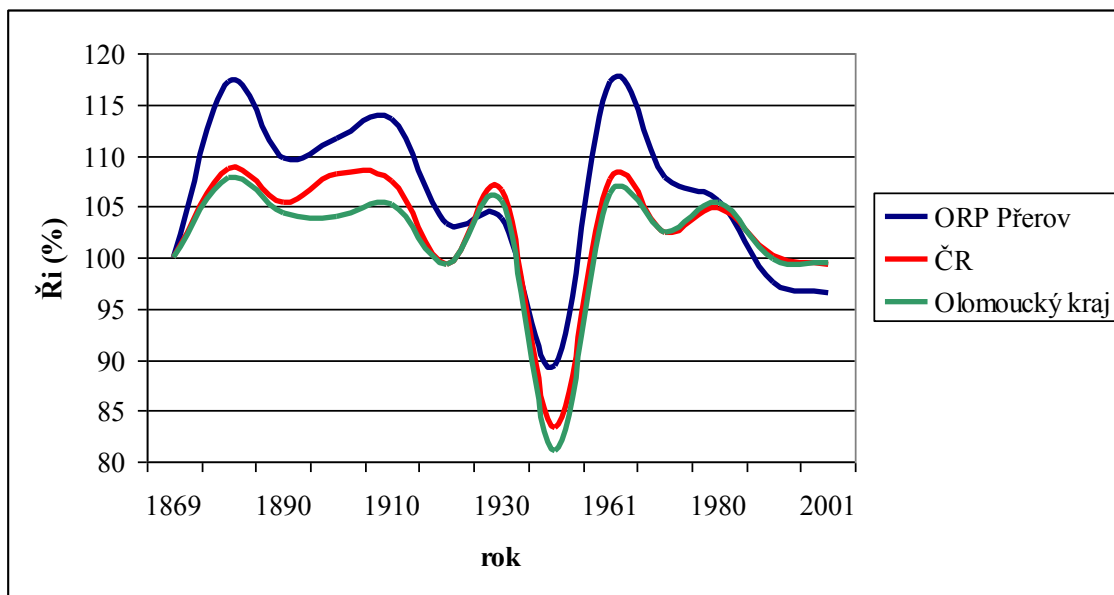
Od roku 1869 dochází ke strmému nárůstu počtu obyvatelstva. Počet obyvatel ORP Přerov se v letech 1869 – 1910 zvyšoval každé sčítací období průměrně o 15 %. V roce 1900 byl oproti roku 1869 nárůst populace o více jak 40 %. V roce 1910 již činí 63 %,

což jak znázorňuje graf, je netypické pro ostatní územní jednotky, u kterých je nárůst přibližně 5%. To souvisí s rozvojem města Přerov. Roku 1841 je v Přerově postavena železnice a její výstavba vedla k rozvoji strojírenského a chemického průmyslu.

Později dochází ke stagnaci růstu, která je zapříčiněna první světovou válkou. Jelikož toto území nebylo přímo zasaženo, nedochází k úbytku obyvatelstva, jako tomu bylo v Olomouckém kraji a na celém území našeho státu. V roce 1930 je ve správním obvodě ORP Přerov nárůst populace 75 % oproti začátku sledovaného období. K tomu dochází především díky velké pracovní nabídce ve městě Přerov.

První úbytek obyvatelstva, oproti předešlým sčítáním lidu, je v roce 1950. Je to dáno vlivem druhé světové války a hospodářské krize na zdejší obyvatelstvo. Tento trend ale není nijak dlouhodobý a výrazný jako v ostatních sledovaných územních jednotkách, i díky nepříliš početné německé menšině na tomto území. Pokles obyvatel je 10% oproti 20 % ostatních územních jednotkách. Mezi roky 1950 – 1961 dochází ke skokovému nárůstu počtu obyvatel ORP Přerov o téměř 30 %.

K trvalejší ztrátě obyvatel, která je nejvýraznější ze všech celků, dochází po roce 1980 až do dneška. To je dáno přítomností dalších velkých měst v okolí ORP Přerov. Příchod zahraničních firem do měst Olomouc, Prostějov a Hranice a lepší nabídka pracovních míst vede k trvalému poklesu obyvatelstva ORP Přerov.



Obr. č. 2: Vývoj počtu obyvatel ORP Přerov, Olomouckého kraje a České republiky v letech 1869 – 2001 na základě řetězových indexů

(Zdroj: Historický lexikon obcí ČR 1869 – 2001, I., ČSÚ, Praha 2006, vlastní výpočty)

5.2 Pohyby obyvatelstva

V průběhu sledovaného období 1995 – 2007 se ve správním obvodu ORP Přerov vyskytuje stálý záporný přirozený přírůstek. To je dáno nižší natalitou než mortalitou. Od roku 1995, kdy přirozený přírůstek dosáhl svého minima, se postupně pomalu zvyšuje. Nejmenší přirozená ztráta obyvatelstva nastala v roce 2006, kdy nabývala hodnoty -52. Porodnost se v druhé polovině sledovaného období už výrazně zvyšuje. V rozmezí let 2000 – 2007 činí nárůst 26 %. Počet zemřelých se pozvolna snižuje, ale v roce 2007 je skokový nárůst oproti předešlému roku téměř o 10 %.

Celkový přírůstek ovlivňuje také, kromě přirozeného přírůstku, migrační saldo. Tedy rozdíl přistěhovalých a vystěhovalých z daného správního obvodu. Migrační saldo dosáhlo svého minima v roce 2001, kdy mělo hodnotu -346. Ze záporného celkového přírůstku tak činilo 63 %. Naopak maximum migračního salda nastalo v roce 2007 s hodnotou 492.

Celkový přírůstek je velmi kolísavý, ale až do roku 2005 je vždy záporný. To znamená, že správní obvod postupně přicházel o své obyvatelstvo. Minimum dosáhl v roce 2001, kdy celkový přírůstek činil -548. Tedy 6,4% úbytek ze středního stavu obyvatelstva. Od roku 2005 celkový přírůstek přechází do kladných hodnot. A to díky zvyšujícímu se migračnímu saldu a klesajícímu zápornému přírůstku. Rozdíl celkového přírůstku mezi roky 2004 – 2007 je +798.

Tab. č. 3: Pohyb obyvatelstva ORP Přerov v letech 1995 – 2007

rok	Střední stav obyvatelstva	Živě narození	Zemřelí	Hmp (‰)	Hmú (‰)	Migrační saldo	Přirozený přírůstek	Celkový přírůstek
1995	87 154	811	1 106	9,3	12,7	-95	-295	-390
1996	87 022	765	960	8,8	11,0	63	-195	-132
1997	86 682	751	999	8,7	11,5	-92	-248	-340
1998	86 300	738	982	8,6	11,4	-138	-244	-382
1999	85 936	710	917	8,3	10,7	-157	-207	-364
2000	85 696	679	916	7,9	10,7	-3	-237	-240
2001	85 079	699	901	8,2	10,6	-346	-202	-548
2002	84 691	750	943	8,9	11,1	-195	-193	-388
2003	84 452	736	898	8,7	10,6	-77	-162	-239
2004	84 074	740	889	8,8	10,6	-229	-149	-378
2005	84 188	785	874	9,3	10,4	203	-89	114
2006	84 486	798	850	9,4	10,1	350	-52	298
2007	84 906	857	929	10,1	10,9	492	-72	420

Zdroj: Demografická ročenka SO ORP Přerov, ČSÚ Olomouc, 2008, vlastní zpracování

Pozn. hmp – hrubá míra porodnosti

hmú – hrubá míra úmrtnosti

Tab. č. 4: Hrubá míra porodnosti a hrubá míra úmrtnosti ve vybraných letech ve správním obvodu ORP Přerov, Olomouckém kraji a České republice

Území	1997		2002		2007	
	Hmp (‰)	Hmú (‰)	Hmp (‰)	Hmú (‰)	Hmp (‰)	Hmú (‰)
ORP Přerov	8,7	11,5	8,9	11,1	10,1	10,9
Olomoucký kraj	8,8	10,9	8,9	10,4	10,8	10,1
Česká republika	8,8	10,9	9,1	10,6	11,1	10,1

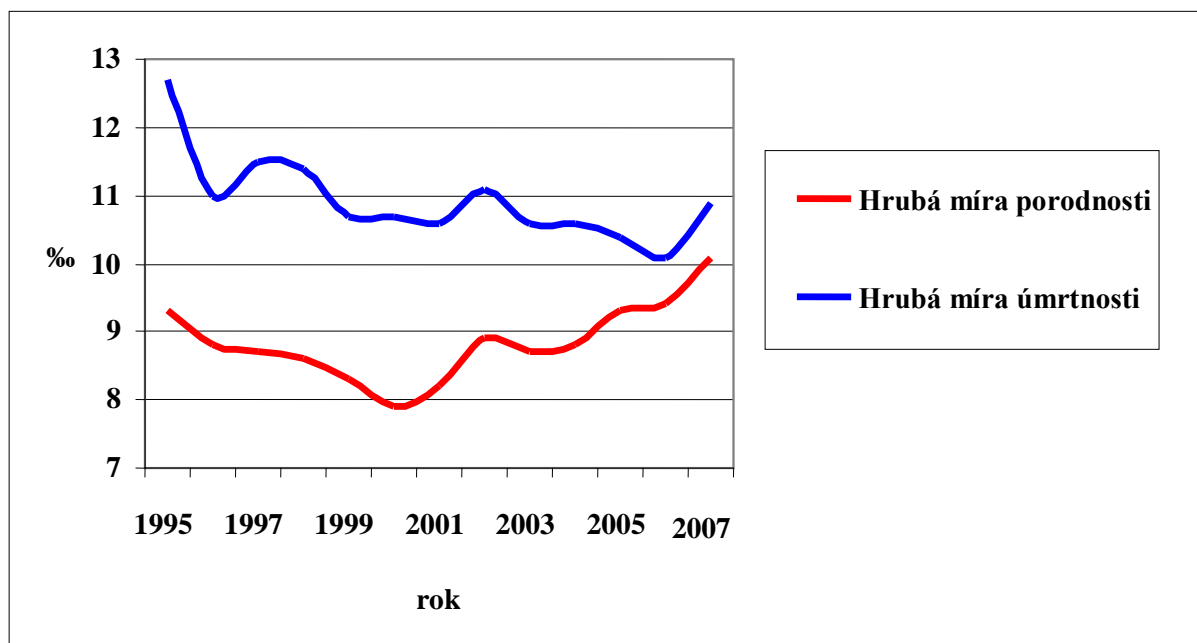
Zdroj: Demografická ročenka SO ORP Přerov, ČSÚ Olomouc, 2008, vlastní zpracování

Pozn. hmp – hrubá míra porodnosti

hmú – hrubá míra úmrtnosti

Hrubá míra porodnosti se u všech sledovaných jednotek zvyšuje. Ve správním obvodu ORP Přerov vzrostla za toto období o pouhých 1,4 ‰, což je ze všech nejméně. V tomto ukazateli je ORP Přerov podprůměrné jak v Olomouckém kraji, tak i v České republice. Hrubá míra úmrtnosti se ve všech územních celcích pozvolna snižuje. Ale i zde ORP Přerov zaostává oproti Olomouckému kraji a České republice. Hodnota hrubé míry

úmrtnosti v roce 2007 je 10,9 %, čehož ale celá Česká republika dosahovala už v roce 1997.



Obr. č. 3: Vývoj hrubé míry porodnosti a hrubé míry úmrtnosti v ORP Přerov v letech 1995 – 2007

(Zdroj: Demografická ročenka SO ORP Přerov, ČSÚ Olomouc, 2008, vlastní zpracování)

5.3 Struktura obyvatelstva podle věku

Stárnutí populace je hlavním ukazatelem správního obvodu ORP Přerov ve sledovaném období 1991 – 2006. Hlavní podíl na struktuře obyvatelstva má produktivní složka. Oproti roku 1991, kdy tvořila 67 % z celé populace, došlo k mírnému zvýšení na 70 %. Toto je však dáno celkovým snižováním počtu obyvatelstva, protože v absolutních hodnotách se stále drží na necelých šedesáti tisících. Poproduktivní složka obyvatelstva tvořila v roce 2006 15,2 %, což je o 3 procentní body více než v roce 1991. Došlo k nárůstu o více jak dva tisíce obyvatel starších šedesáti pěti let. Nejvýraznější rozdíl ve sledovaném období je u předproduktivní složky obyvatelstva. Její podíl se oproti roku 1991 snížil z 20,5 % na 13,9 % v roce 2006. To znamená, že každým rokem dochází k poklesu předproduktivní složky o téměř 0,5 %. Stárnutí populace dosvědčuje index stáří, což je podíl poproduktivní a předproduktivní složky. Ten ve sledovaném období prudce stoupá. Oproti roku 1991 se zvýšil z 60 % na 110 % v roce 2006. Díky tomu je

v roce 2006 ve správním obvodě ORP Přerov nežádoucí demografický trend, kdy podíl poproduktivní složky je větší než předproduktivní a obyvatelstvo je celkově regresivní. V každém sledovaném roce je populace žen početnější než populace mužů. To dokazuje index feminity, protože nikdy neklesl pod hranici 100%. Dochází však k poklesu tohoto indexu, a tím i k vyrovnávání podílu mužů a žen.

Tab. č. 5: Struktura obyvatelstva podle věku a pohlaví v ORP Přerov v letech 1991, 2001 a 2006

rok	počet obyvatel	z toho ženy	z toho ve věku						index feminity	index stáří
			0 - 14		15 - 64		65 a více		%	%
			abs.	%	abs.	%	abs.	%		
1991	88 295	45 599	18 092	20,5	59 331	67,2	10 872	12,3	106,8	60,1
2001	85 534	44 079	13 681	16,0	59 902	70,0	11 951	14,0	106,3	87,4
2006	84 486	43 264	11 754	13,9	59 850	70,8	12 882	15,2	104,9	110,0

Zdroj: Demografická ročenka SO ORP Přerov, ČSÚ Olomouc, 2008, vlastní zpracování

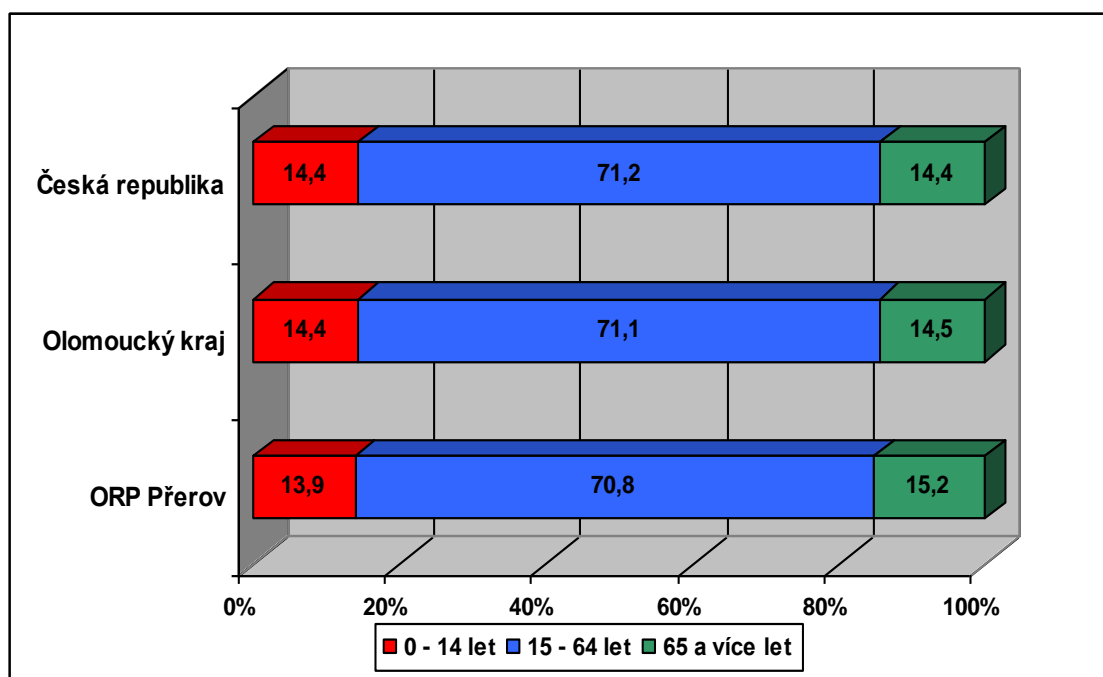
Index závislosti I, tedy poměr předproduktivní a produktivní složky, výrazně klesá. To je dáno strmým poklesem počtu dětí. Mezi roky 1991 a 2006 je úbytek 11 procentních bodů, což je v roce 2006 třetinový pokles oproti roku 1991. Naopak index závislosti II, ukazující poměr poproduktivní a produktivní složky, má vzrůstající tendenci. To je zapříčiněno větším počtem poproduktivních osob v ORP Přerov a neměnnou produktivní částí obyvatelstva. V letech 1991 – 2006 se index závislosti II zvýšil o 3,2 procentní body. Index ekonomického zatížení postupně klesá. V roce 1991 činil 48,8 %, což značí téměř vyrovnaný poměr mezi ekonomicky neaktivní a ekonomicky aktivní složkou obyvatelstva. Do roku 2006 index ekonomického zatížení klesl o 7,2 procentních bodů na 41,2 %. Podíl ekonomicky neaktivní složky se tedy zmenšuje a tento jev je i zde zapříčiněn především strmým poklesem předproduktivní složky.

Tab. č. 6: Věková struktura obyvatelstva správního obvodu ORP Přerov v letech 1991,2001 a 2006

rok	počet obyvatel	index závislosti I	index závislosti II	index ekonomického zatížení
1991	88 295	30,5	18,3	48,8
2001	85 534	22,8	20,0	42,8
2006	84 486	19,6	21,5	41,2

Zdroj: Demografická ročenka SO ORP Přerov, ČSÚ Olomouc, 2008, vlastní zpracování

Ve srovnání s dalšími sledovanými územními jednotkami je na tom ORP Přerov demografickým složením nejhůře. Podíl předproduktivní složky v ORP Přerov zaostává o 0,5 procentních bodů. Stejně tomu je i v oblasti produktivní složky, která je ze sledovaných územních celků ve správním obvodě ORP Přerov nejnižší. Zatímco podíl poproduktivní složky v České republice a Olomouckém kraji jsou na stejné úrovni, v ORP Přerov je o více jak 0,5 procentních bodů vyšší. Je to také jediný územní celek, kde poproduktivní složka má větší zastoupení než předproduktivní.



Obr. č. 4: Srovnání věkové struktury obyvatelstva v roce 2006 ve správním obvodě ORP Přerov, Olomouckém kraji a České republice

(Zdroj: Demografická ročenka SO ORP Přerov, ČSÚ Olomouc, 2008, Statistická ročenka Olomouckého kraje a ČR, ČSÚ, vlastní zpracování)

5.4 Národnostní struktura obyvatelstva

Obyvatelstvo správního obvodu ORP Přerov se z 96,2 % hlásí k české nebo moravské národnosti, čímž je toto území národnostně homogenní. Oproti roku 1991 dochází v roce 2001 ke zvýšení počtu obyvatelstva české národnosti. To je ale dáno především tím, že došlo k poklesu počtu obyvatelstva hlásícího se k moravské národnosti. Třetí nejpočetnější skupinou je obyvatelstvo se slovenskou národností, která zaujímá 1,7 % z obyvatel ORP Přerov. I zde došlo k poklesu oproti roku 1991 o 1,1 procentních bodů. Romská národnostní menšina tvořila v roce 1991 0,6 % z celkového počtu obyvatel. V roce 2001 se k této národnosti hlásilo už jen 0,2 % obyvatelstva. Velmi odlišné údaje o počtu obyvatel hlásící se k romské národnosti uvádí Ministerstvo práce a sociálních věcí ČR. V období 1. 11. 2005 – 15. 8. 2006 byl realizován projekt analýzy sociálně vyloučených romských lokalit a komunit na území ČR. Cílem bylo získání základních informací o situaci sociálně vyloučených romských lokalit a zmapování těchto oblastí. V rámci správního obvodu ORP Přerov se to týká měst Přerov a Kojetín. V Přerově bylo takových lokalit vymezeno 5, v Kojetíně 1. Dle výsledků výzkumu na území ORP žije přes 3 000 obyvatel romské národnosti. Jejich vzdělání je z 99 % maximálně základní a nezaměstnanost se v těchto lokalitách pohybuje kolem 95 %. Rozdílné hodnoty podílu romských obyvatel mezi tímto projektem a sčítáním lidu 2001 mohou být dány nepřesností při SLDB 2001, nebo se lidé spíše hlásili k české národnosti než romské.

Tab. č. 7: Národnostní struktura obyvatelstva SO ORP Přerov v letech 1991 a 2001

rok	celkem obyvatel	z toho %						ostatní a nezjištěno
		česká	moravská	slovenská	polská	německá	romská	
1991	88 295	61,3	34,7	2,8	0,1	0,0	0,6	0,5
2001	85 534	88,7	7,5	1,7	0,1	0,0	0,2	1,8

Zdroj: SLDB 1991 a 2001, ČSÚ, vlastní zpracování

Ve správním obvodě ORP Přerov je menší poměr zastoupení národnostních menšin. Stejně jako v Olomouckém kraji je zde více obyvatel, kteří se hlásí k moravské národnosti. Vůbec zde nežije obyvatelstvo německé národnosti. Oproti České republice a Olomouckému kraji žije v ORP Přerov o 0,1 % více obyvatel romské národnosti.

Tab. č. 8: Srovnání národnostní struktury obyvatelstva vybraných územních jednotek v roce 2001

územní jednotka	celkem obyvatel	z toho %						
		česká	moravská	slovenská	polská	německá	romská	ostatní a nezjištěno
ORP Přerov	85 534	88,7	7,5	1,7	0,1	0,0	0,2	1,8
Olomoucký kraj	639 369	87,8	7,7	1,8	0,1	0,3	0,1	2,2
Česká republika	10 230 060	90,4	3,7	1,9	0,5	0,4	0,1	3,0

Zdroj: SLDB 2001, ČSÚ, vlastní zpracování

5.5 Náboženská struktura obyvatelstva

V roce 1991 bylo obyvatelstvo správního obvodu ORP Přerov z 55 % věřící. Z nich se více jak 96 % hlásilo k římskokatolické církvi. Naopak bez vyznání je 30 % obyvatel ORP Přerov. Do roku 2001 dochází k výrazné změně poměru věřících obyvatel a obyvatel bez vyznání. Došlo k poklesu věřících obyvatel o 15 procentních bodů a naopak se zvýšil počet obyvatel bez vyznání o 20 procentních bodů. K římskokatolické církvi stále patří více jak 90 % ze všech věřících.

Nejvyšší podíl věřících je v obci Radkova Lhota (75,8 %). Naopak nejnižší je v obci Přerov (33,5 %).

Tab. č. 9: Náboženská struktura ORP Přerov v letech 1991 a 2001

rok	věřící (%)	z toho				bez vyznání (%)	nezjištěno (%)
		Církev římskokatolická (%)	Církev česko-slovenská husitská (%)	Českobratrská církev evangelická (%)	ostatní církve (%)		
1991	55	96,2	1,5	0,0	2,3	30,9	14,1
2001	40,5	92,0	1,1	1,2	5,7	50,9	8,6

Zdroj: SLDB 1991 a 2001, ČSÚ, vlastní zpracování

Ze všech sledovaných územních jednotek je ve správním území ORP Přerov nejvyšší podíl věřících obyvatel. V České republice byl v roce 2001 podíl věřících o 8,4 procentních bodů nižší. V ORP Přerov je v tom samém roce 50,9 % obyvatel bez

vyznání, což je o 8,1 procentních bodů méně než v České republice. Z věřících obyvatel se většina hlásí k římskokatolické církvi.

Tab. č. 10: Náboženská struktura vybraných územních celků v roce 2001

územní jednotka	počet obyvatel	věřící		bez vyznání		nezjištěno	
		počet	%	počet	%	počet	%
ORP Přerov	85 534	34 659	40,5	43 527	50,9	7 348	8,6
Olomoucký kraj	639 369	236 441	37,0	344 162	53,8	58 766	9,2
Česká republika	10 230 060	3 288 088	32,1	6 039 991	59,0	901 981	8,8

Zdroj: SLDB 2001, ČSÚ, vlastní zpracování

5.6 Vzdělanostní struktura obyvatelstva

Mezi roky 1991 a 2001 dochází k výraznému zlepšení vzdělanostní struktury obyvatelstva. Nejpočetnější vzdělanostní skupinou byli v roce 1991 lidé bez maturity a se základním vzděláním. Lidé vysokoškolsky vzdělaní tvořili pouhých 5,9 %. Dvanáct let po Sametové revoluci se situace postupně zlepšuje. Podíl lidí s maturitou a vyšším vzděláním se zvýšil o 5,1 procentních bodů. Počet obyvatel s vysokoškolským diplomem vzrostl v roce 2001 téměř o 1 400, což je oproti roku 1991 nárůst více jak 30 %. Celkové zlepšení vzdělanostní struktury obyvatelstva ukazuje rostoucí syntetický ukazatel vzdělanosti. Ten ve sledovaném období vzrostl z 2,0 na 2,2.

Největší podíl vysokoškolsky vzdělaných obyvatel je v obcích Přerov (10,1 %), Sušice (10,0 %) a Grymov (9,6 %). Naopak nejnižší je v obci Oplocany (0,4 %), kde je pouze jeden obyvatel s vysokoškolským vzděláním.

Tab. č. 11: Vzdělanostní struktura ve správním obvodě ORP Přerov v letech 1991 a 2001

rok	celkem obyvatelstvo 15leté a starší	z toho								syntetický ukazatel vzdělanosti
		bez vzdělání, základní, nezjištěno		vyučení a střední bez maturity		střední s maturitou a vyšší odborné		vysokoškolské + vědecká příprava		
		počet	%	počet	%	počet	%	počet	%	
1991	70 203	24 223	34,5	25 208	35,9	16 622	23,7	4 150	5,9	2,0
2001	71 853	17 902	24,9	27 732	38,6	20 692	28,8	5 527	7,7	2,2

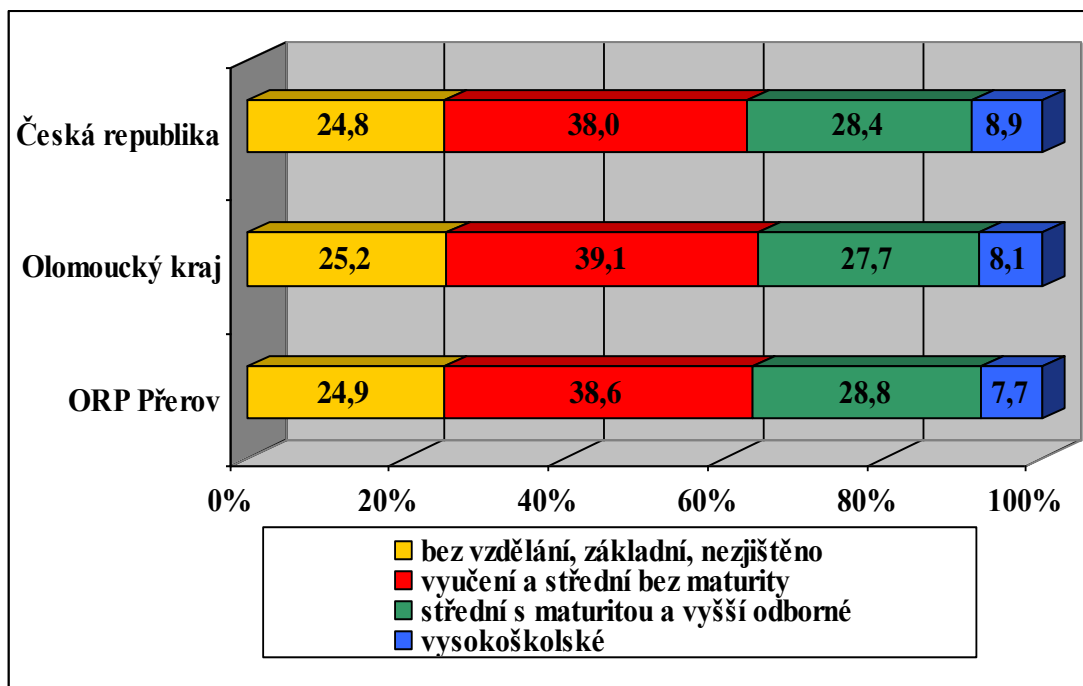
Zdroj: SLDB 1991 a 2001, ČSÚ, vlastní zpracování

V porovnání s dalšími sledovanými územními jednotkami správní obvod Přerov zaostává především u podílu vysokoškolsky vzdělaných obyvatel. Oproti České republice zaostává o 1,2 %. Stejně tomu tak je i ve srovnání s Olomouckým krajem, kde je 8,1 % vysokoškoláků. Podíly obyvatelstva s nižším vzděláním než vysokoškolským jsou u všech sledovaných územních jednotek přibližně na stejné úrovni. O tom svědčí i syntetický ukazatel vzdělanosti, který ve všech jednotkách dosahuje hodnoty 2,2.

Tab.č. 12: Vzdělanostní struktura obyvatelstva ve vybraných územních jednotkách v roce 2001

územní jednotka	celkem obyvatelstvo 15leté a starší	z toho								syntetický ukazatel vzdělanosti
		bez vzdělání, základní, nezjištěno		vyučení a střední bez maturity		střední s maturitou a vyšší odborné		vysokoškolské + vědecká příprava		
		počet	%	počet	%	počet	%	počet	%	
ORP Přerov	71 853	17 902	24,9	27 732	38,6	20 692	28,8	5 527	7,7	2,2
Olomoucký kraj	533 985	134 302	25,2	208 586	39,1	147 729	27,7	43 368	8,1	2,2
Česká republika	8 575 198	2 126 168	24,8	3 255 400	38,0	2 431 171	28,4	762 459	8,9	2,2

Zdroj: SLDB 2001, ČSÚ, vlastní zpracování



Obr. č. 5: Vzdělanostní struktura obyvatelstva České republiky, Olomouckého kraje a ORP Přerov v roce 2001

(Zdroj: SLDB 2001, ČSÚ, vlastní zpracování)

5.7 Struktura obyvatelstva podle ekonomické aktivity

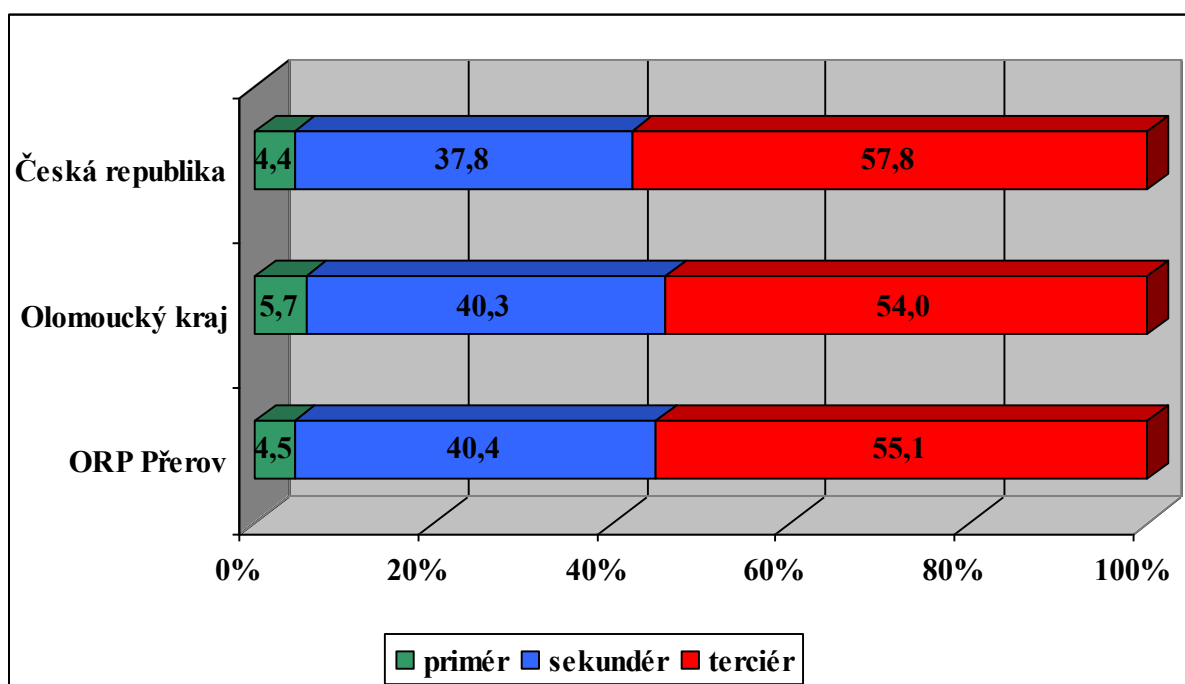
Dle sčítání v roce 2001 je podíl ekonomicky aktivního obyvatelstva správního obvodu ORP Přerov přibližně stejný jako v dalších sledovaných územních jednotkách. Celorepublikový podíl ekonomicky aktivního obyvatelstva je o 0,5 procentního bodu větší než u ORP Přerov.

Ve všech územních jednotkách je nejvíce EAO zaměstnáno v terciéru, kde podíl pokaždé přesahuje 54 %. Dále následuje sekundér a nejméně EOA obyvatel spadá do priméru. V roce 2001 bylo v zemědělství, lesnictví a rybolovu zaměstnáno 4,5 % z EAO. To mírně přesahuje republikový průměr. V Olomouckém kraji bylo v priméru zaměstnáno 5,7 % EAO. Zaměstnanost v sekundéru v roce 2001 se u ORP Přerov a u Olomouckého kraj nijak neliší, ale je to o 2,6 procentních bodů více, než je podíl u České republiky. V terciéru dle sčítání 2001 pracuje 55,1 % obyvatelstva ORP Přerov, což je o 2,7 procentních bodů méně, než je republikový průměr.

Tab. č. 13: Ekonomická aktivita obyvatelstva dle odvětví v roce 2001

územní celek	EAO		z toho					
	celkem	na celkovém počtu obyvatel (%)	primér		sekundér		terciér	
			počet	%	počet	%	počet	%
ORP Přerov	43 514	50,9	1 948	4,5	17 597	40,4	23 969	55,1
Olomoucký kraj	324 278	50,7	18 484	5,7	130 684	40,3	175 110	54,0
Česká republika	5 253 400	51,4	230 475	4,4	1 980 672	37,8	2 644 418	57,8

Zdroj: SLDB 2001, ČSÚ, vlastní zpracování



Obr. č. 6: Ekonomická struktura obyvatelstva České republiky, Olomouckého kraje a ORP Přerov v roce 2001
(Zdroj: SLDB 2001, ČSÚ, vlastní zpracování)

Dle sčítání obyvatelstva v roce 2001 50% hranici EAO přesáhlo 17 obcí ORP Přerov. Nejvíce ekonomicky aktivního obyvatelstva v obcích ORP Přerov bylo v Čelechovicích (56,8 %), Tučíně (55,7 %) a Oprostovicích (54,8 %). Naopak nejméně v obci Radkova Lhota (20,9 %). Zaměstnanost v zemědělství, lesnictví a rybolovu je nejvíce zastoupena v obcích Nelešovice (33,7 %), Žákovice (32,3 %) a Oldřichov (30,0 %). Nejméně ve městě Přerov, kde v prvním sektoru pracuje pouhých 462 obyvatel, což tvoří jen 2,1 % z EAO. V 11 obcích ORP Přerov je podíl EAO v sekundéru větší než 60 %. V Přerově to je 44,0 %, a to je o 3,6 procentních bodů více, než je průměr celého územního celku. Největší podíl v terciéru mají obce Lhotka (69,2 %), Brodek u Přerova (67,9 %) a Sušice (62,9 %), což jsou jediné obce, které přesahují hranici 60%. Ve 14 obcích zaměstnanost v terciéru nepřesahuje 30% hranici.

5.8 Vyjíždka a dojíždka obyvatelstva za prací

Ve správním obvodě ORP Přerov podle sčítání v roce 2001 vyjíždí za prací do jiných obcí 15 006 obyvatel z celkového počtu 43 514 ekonomicky aktivních obyvatel. Tedy více jak třetina ekonomicky aktivních obyvatel pracuje v jiné obci, než kde má trvalé

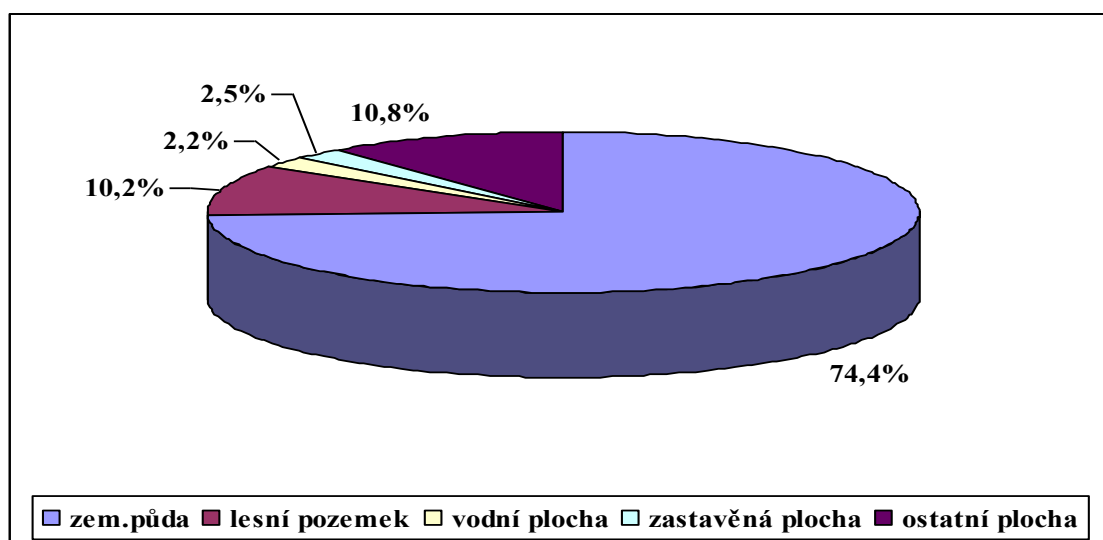
bydliště. Nejvíce osob vyjíždí z obce Přerov (4 362 osob), což je 29 % ze všech vyjíždějících obyvatel, a nejméně z obce Lhotka (13 osob). Největší podíl vyjížděky z obce má Lhotka (92,9 % z ekonomicky aktivního obyvatelstva) a Radkovy (82,9 % z EAO). Hlavním centrem dojížděky za prací je město Přerov. Ze správního obvodu do tohoto centra dojíždí 5 367 ekonomicky aktivních obyvatel a to tvoří téměř 36 % ze všech dojíždějících obyvatel. Podle sčítání v roce 2001 je město Přerov pro celkem 51 obcí hlavním dojížděkovým střediskem. Nejvíce obyvatel zde pracuje z obcí Troubky (383 osob), Horní Moštěnice (343 osob), Kojetín (340 osob) a Radslavice (329 osob). Druhým centrem je město Kojetín, které je pro obce Křenovice, Měrovice nad Hanou, Polkovice, Stříbrnice a Uhřetice hlavním cílem dojížděky. Celkově do tohoto města dojíždí za prací 250 obyvatel. Třetím hlavním centrem dojížděky je obec Bystřice pod Hostýnem, která leží už ve Zlínském kraji. Do tohoto města dojíždí za prací 187 osob z obcí Křtomil, Lipová a Žákovice.

Kladné saldo vyjížděky za prací má celkem pět obcí. Největší kladné saldo má město Přerov (5434), což je dáno tím, že Přerov je přirozeným střediskem regionu, ve kterém se nachází největší podniky. Další obce s kladným saldem je Bochoř (529), kde je vojenské letiště Armády ČR. Dále obce Prosenice (48), kde velká část obyvatel pracuje v Cukrovaru Prosenice, obec Želatovice (48), kde sídlí firmy Omega servis a.s. a AGRAS Želatovice a Radkova Lhota (25). Z ostatních 54 obcí více obyvatel za prací vyjíždí, než do těchto obcí dojíždí.

6 HOSPODÁŘSTVÍ

6.1 Zemědělství

Z celkové rozlohy správního obvodu ORP Přerov 40 080 ha zaujímá k 31. 12. 2008 největší podíl zemědělská půda. Ta se rozkládá na ploše 29 807 ha, což činí 74,4 % z celkové výměry ORP Přerov. Lesní pozemky jsou na zkoumaném území potlačeny a zabírají s 4 073 ha pouhých 10,2 %. Vodní plochy jsou zastoupeny z 2,2 % a podíl zastavěných ploch činí 2,5 %.

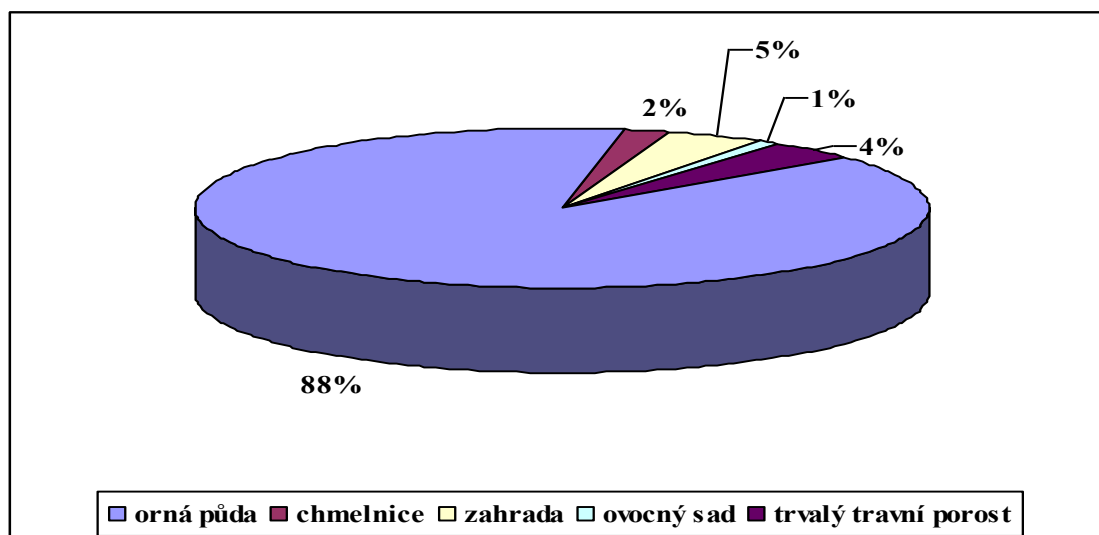


Obr. č. 7: Struktura druhů pozemků ve správním obvodě ORP Přerov k 31.12.2008

(Zdroj: Statistická ročenka Olomouckého kraje, ČSÚ Olomouc 2009, vlastní zpracování)

Největší zastoupení zemědělské půdy v absolutních hodnotách je v obcích Kojetín (1886 ha), Tovačov (1234 ha) a Troubky (1161 ha)

Hlavní podíl na zemědělské půdě má orná půda s 26 495 ha, která činí téměř 90 %. Druhým nejvýznamnějším využitím zemědělské půdy jsou zahrady a ovocné sady s podílem 6 %. Dále následuje trvalý travní porost s 3,9 %. Chmel se pěstuje na 537 ha, což tvoří podíl 1,8 % ze zemědělské půdy.



Obr. č. 8: Struktura zemědělské půdy ve správním obvodu ORP Přerov k 31.12.2008
Zdroj: (Zdroj: Statistická ročenka Olomouckého kraje, ČSÚ Olomouc 2009, vlastní zpracování)

Dle sčítání 2001 zemědělství, lesnictví a rybolov zaměstnávalo 1948 obyvatel. Což činí 4,5 % ze všech ekonomicky aktivních obyvatel, přičemž v Olomouckém kraji podíl priméru dosahuje hodnoty 5,7 %. Na sledovaném území v rostlinné výrobě převládají obiloviny, olejninu a chmel. Ze živočišné výroby je to především chov skotu a prasat. Mezi nejvýznamnější zemědělské podniky patří Moravská zemědělská a.s. v Prosenicích. V roce 2007 zaměstnával 115 obyvatel a výroba byla zaměřena především na rostlinnou. Zemědělské družstvo Kokory mělo v roce 2007 127 zaměstnanců a jeho výroba byla rovnoměrně rozdělena mezi rostlinnou a živočišnou. Mezi zemědělské podniky se stem a více zaměstnanci patří SALIX MORAVA a.s. sídlící v Horních Moštěnicích. Ten zaměstnává 113 obyvatel a kombinuje rostlinnou výrobu s živočišnou. Všechny tyto podniky se zabývají pěstováním chmelu.¹⁰ Nejvyšší průměrné ceny zemědělských pozemků jsou v obcích Polkovice a Měrovce nad Hanou, které jsou v cenové kategorii více než 12 Kč/m². Většina půd jsou v cenové kategorii 10 – 11 Kč/m².¹¹

¹⁰ <http://www.hbi.cz/>

¹¹ <http://www.mu-prerov.cz/cs/magistrat/informace-odboru-magistratu/odbor-rozvoje/uzemni-planovani/uzemne-analyticke-podklady-orp-prerov.html>

6.2 Průmysl

Průmysl ve správním obvodě ORP Přerov je soustředěn v samotném městě Přerov, kde sídlí velké množství významných podniků. V roce 2001 v sekunděru pracovalo 40,4 % ekonomicky aktivního obyvatelstva, což je výrazně nad celorepublikovým průměrem. Do poloviny 19. století byl správní obvod zaměřen především na zemědělství a potravinářský průmysl. Ve správním obvodu bylo také množství cukrovarů (Přerov, Brodek, Kojetín, Tovačov), sladoven a pivovarů. Po výstavbě železnice v roce 1841 došlo k rychlému rozvoji strojírenského a chemického průmyslu. Historická strojírenská výroba začala v Přerově v roce 1852 se vznikem firmy Heinik – Mendl. Od výroby jednoduchých výrobků se přešlo k výrobě zemědělských strojů a následně složitých technických výrobků v podobě převodů a třecích spojek.¹²

V roce 1951 vznikly Přerovské strojírnny s výrobním programem technologií pro výrobu stavebních hmot. V roce 1990 byl státní podnik transformován na akciovou společnost a v roce 1995 vzniklo holdingové uspořádání skupiny Přerovských strojíren. V Přerově byly vytvořeny dceřiné společnosti strojíren – PSP Engineering, PSP Slévárna, PSP Pohony, PSP technické služby, a i v dalších podnicích měli Strojírny významné podíly. V roce 2008 byly Přerovské strojírnny největším zaměstnavatelem v regionu s 24 000 zaměstnanci, ale kvůli velkým ztrátám se ocitli v konkurzu.¹³

V potravinářském průmyslu patří mezi nejvýznamnější podniky Moravský lihovar Kojetín. Jeho vznik se datuje do roku 1912 a momentálně je jedním z nejvýznamnějších výrobců kvalitního lihu v Evropě. Celkem v roce 2008 zaměstnával 140 osob.¹⁴ Celkově je ve správním obvodě Přerov 1972 podnikatelských subjektů v průmyslu a 1817 ve stavebnictví.¹⁵

Mezi nejvýznamnější zaměstnavatele v regionu patří firmy Meopta – otika s.r.o., KAZETO s.r.o., PSP Engineering a.s. a PRECHEZA a.s.

¹² <http://www.pspeng.cz/About.aspx>

¹³ <http://www.hbi.cz/>

¹⁴ <http://www.lihovar.com/>

¹⁵ <http://www.mu-prerov.cz/cs/magistrat/informace-odboru-magistratu/odbor-rozvoje/uzemni-planovani/uzemne-analyticke-podklady-orp-prerov.html>

Tab. č. 14: Nejvýznamnější podniky podle počtu zaměstnanců v ORP Přerov v roce 2008

Název podniku	Obec	CZ-NACE	Počet pracovníků
Meopta - optika s.r.o.	Přerov	334000	2 494
KAZETO spol. s r.o.	Přerov	212000	946
PSP Engineering a.s.	Přerov	295690	630
PRECHEZA a.s.	Přerov	241200, 241300, 241400	570
DPOV a.s.	Přerov	285200	445
Metso minerals a.s.	Přerov	275200, 271000, 205100	420
Gambro Czech Republic s.r.o.	Přerov	331000, 748000	300
Lindab - Astron s.r.o.	Přerov	281000	250
Montáže Přerov a.s.	Přerov	281000, 742010, 517000	234
TOPOS PREFA Tovačov a.s.	Tovačov	266100	187

Zdroj: HBI a vlastní šetření

Meopta - optika, s.r.o.

Počátek historie Meopty se začíná psát roku 1933, kdy byla v Přerově založena firma Optikotechna. Začínala s výrobou čoček a kondenzorů, později byla výroba rozšířena o zvětšovací přístroje, tmelené čočky, jednoduchou optiku, puškohledy, promítací přístroje a fotografické přístroje Flexaret. Po skončení války byla firma přejmenována na národní podnik Meopta. Od roku 1971 potom dochází k nárůstu výroby pro vojenské účely, která měla v Meoptě dominantní postavení až do roku 1989, kdy byla ukončena. Roku 1991 byla privatizována a zapsána do obchodního rejstříku u Krajského soudu v Ostravě. V roce 1992 je už plně privatizovaná a je jediným optickým výrobcem v České republice. Současně je dodavatelem největších světových optických firem. V roce 2003 proběhla fúze akciových společností Meopta Přerov, a.s. a Meopta - optika, a.s. a znovu tak dala vzniknout jediné společnosti po právní, organizační i obchodní stránce.¹⁶

KAZETO s.r.o.

Společnost KAZETO byla založena roku 1925. Soustředila se na výrobu kufrů a cestovních zavazadel z koženky a textilních materiálů. Továrna měla zařízení na výrobu

¹⁶ <http://www.meopta.com/index.php?id=16>

všech komponentů nutných pro kompletaci zboží, čímž byla naprosto soběstačná. V roce 1948 proběhlo její znárodnění. V roce 1971 byla vystavěna nová výrobní hala a výrobní linka, aby byli schopni pokrýt kapacitní nedostatky a dodávat dále cestovní zavazadla na trhy bývalého Sovětského svazu. Až do roku 1997 patřila společnost státu. Poté byla ukončena privatizace a Kazeto se vrátilo do rukou původních majitelů. K nejvýznamnějším oblastem, kam společnost zboží dodává, je Německo, Rakousko, Švýcarsko, Francie a Skandinávské země a export pokrývá 96 % produkce. Společnost patří mezi největší dodavatele firmy IKEA po celém světě. V současnosti se specializuje na interiérové doplňky, dětský program a nýtované kufry. Vyrábí si vlastní lepenku a tak je schopna kontrolovat kvalitu výrobků od samého počátku zpracování.¹⁷

PSP ENGINEERING a.s.

Společnost vznikla v roce 1995 a převzala roli významného dodavatele investičních celků na výrobu stavebních hmot a úpravu nerostných surovin. Historie strojírenství v Přerově však sahá až do roku 1852, kdy vznikla firma Heinik - Mendl, která se během padesáti let svého působení stala renomovanou firmou vyrábějící převody a třecí spojky. V roce 1867 byla založena firma Krátký, která produkovala zemědělské stroje. Roku 1951 vznikly Přerovské strojírný s výrobním programem pro výrobu stavebních hmot. Společnost PSP Engineering je spojena s konstrukcí a technologií pro cementárny, vápenky, drtírny a třídírny lomového kamene, šterku a písku, úpravny uhlí a rud.¹⁸

PRECHEZA a.s.

Akciová společnost PRECHEZA vznikla roku 1991 z Přerovských chemických závodů Přerov. Hlavní náplní činnosti společnosti je výroba a prodej produktů anorganické chemie, včetně výrobků zpracovatelských, navazujících, doplňkových a pomocných výrob. Důležitým předmětem podnikání je prodej licence na výrobu titanové běloby. Další činnost se týká oblasti služeb - pronájmy nebytových prostor, práce charakteru oprav a údržby. Výhradním prodejcem výrobků PRECHEZY je společnost

¹⁷ <http://www.kazeto.cz/onasC.aspx>

¹⁸ <http://www.pspeng.cz/About.aspx>

AGROFERT HOLDING a.s., odštěpný závod PRECOLOR. Rozhodujícím výrobním i obchodním artiklem společnosti je v současné době titanová běloba, její prodej představuje asi 80 % celkového obrátu. Dalším výrazným artiklem jsou železné pigmenty, kyselina sírová a ostatní chemikálie. Z celkového objemu chemických výrobků je zhruba 85 % exportováno. Hlavní vývozní oblastí je západní Evropa s podílem 60 % celkového vývozu a Skandinávie s 20 %. Dále se vyváží do východní Evropy, Severní Ameriky, Afriky a Asie.¹⁹

DPOV, a.s.

Společnost se dlouhodobě specializuje na provádění oprav elektrických lokomotiv. Provozní středisko v Přerově je vybaveno zkušebnou elektrických lokomotiv, podúrovňovým soustruhem, pracovištěm pro opravy trakčních motorů, zkušebnou vinutých pružin a dílnou pro kapacitní zkoušky baterií. Dále je zaměřena na provádění povrchových úprav skříní lokomotiv, včetně reklamních nátěrů v lakovnách přidružených pracovišť v Olomouci a ve Valašském Meziříčí.²⁰

Metso Minerals (Wears), a.s.

Firma vyrábí ocelové odlitky z legované oceli, zejména otěruvzdorné žáruvzdorné o hmotnosti 5 - 20000 kg/ks a dále se zaměřuje na výrobu modelů ze dřeva a pryskyřice.²¹

Gambro Czech Republic, s.r.o.

Společnost se zabývá výrobou a montáží dialyzačních souprav. Dále se specializuje na výrobu zdravotnických a chirurgických přístrojů a rovněž přístrojů pro ortopedické účely.²²

Lindab-Astron, s.r.o.

¹⁹ <http://www.precheza.cz/www/present.htm#1>

²⁰ <http://www.dpov.cz/cz/pracoviste-dpov/pso-prerov/>

²¹ <http://www.hbi.cz>

²² <http://www.gambro.com/int/About-Gambro/The-Gambro-Story/>

Společnost je největším výrobcem průmyslových ocelových hal a budov v Evropě. V Evropě je na předním místě ve výrobě s produkcí 12 až 14 budov na míru denně. Další výrobní závody má v Lucembursku a Maďarsku.²³

Montáže Přerov a.s.

Montáže Přerov a.s. se specializují na demontáže, opravy a rekonstrukce investičních celků, technologických zařízení i jednotlivých strojů. Dále na technický servis a diagnostiku technologických zařízení, výrobu a montáž ocelových konstrukcí, služby speciálními montážními mechanismy a jeřáby do nosnosti až 300 tun. Rovněž provozují inženýrskou činnost v oboru stavebnictví, strojírenství, energetiky, chemického a potravinářského průmyslu.²⁴

TOPOS PREFA Tovačov a. s.

TOPOS PREFA Tovačov a.s. je výrobcem hotových montovaných železobetonových skeletů, stropních a střešních konstrukcí STROP PREFA TOPOS a železobetonových montovaných tribun sportovních stadionů a arén. Rovněž nabízí zpracování montážní a výrobní dokumentace, kladečských plánů stropních konstrukcí, výrobu armatur, dopravu stavebních dílců na staveniště a jejich montáž.²⁵

6.3 Služby a cestovní ruch

Dle sčítání lidu v roce 2001 bylo ve správním obvodě ORP Přerov v terciéru zaměstnáno 23 969 obyvatel, což činí 55,1 % z ekonomicky aktivních obyvatel. I když tato hodnota je pod celorepublikovým průměrem, oproti Olomouckému kraji je podíl zaměstnanosti v terciéru o 1,1 procentního bodu vyšší. Nejvyšší koncentrace služeb v ORP Přerov je v samotném městě Přerov. Nejvíce obyvatel je zaměstnaných ve zdravotnictví, státní správě, školství a obchodě. Ve správním obvodě se nachází 18 základních škol, 5 středních odborných učilišť, 8 středních odborných škol a 3

²³ <http://www.astron-haly.cz/>

²⁴ <http://www.montaze.cz/>

²⁵ <http://www.toposprefa.cz/>

gymnázia.²⁶ Další studium umožňuje vyšší odborná škola a vysoká škola. Vysoká škola logistiky je technická vysoká škola neuniverzitního typu. Škola byla založena v roce 2005 a nabízí jak bakalářské, tak i magisterské programy, které ve školním roce 2008/2009 navštěvuje celkem 551 studentů.²⁷

Zdravotní péči ve správním poskytuje jedna nemocnice ve městě Přerov, 39 praktických lékařů pro dospělé a 18 praktických lékařů pro děti. Pro seniory je ve městě Přerov 6 domů s pečovatelskou službou a 4 domovy důchodců v Přerově, Tovačově, Pavlovicích u Přerova a Radkově Lhotě.

Dále je na území ORP Přerov 67 veřejných knihoven, 5 kin, 4 muzea a divadlo. Ke sportovním účelům je zde možnost využití krytého bazénu, zimního stadionu, 9 stadionů či více jak 100 hřišť. Celkovou ubytovací kapacitu 1 187 lůžek v Přerově zajišťují 4 hotely, 6 penzionů a 8 hostelů. Stravování je umožněno ve 49 zařízeních.²⁸ Největším zaměstnavatelem v terciéru je příspěvková organizace Nemocnice Přerov s 660 zaměstnanci. Stavba nemocnice byla započata v roce 1905 a samotný provoz začal o 8 let později. Momentálně má nemocnice 24 oddělení a 15 ambulancí.²⁹ Dalším významným zaměstnavatelem je Magistrát města Přerova, ve kterém v roce 2009 pracuje 335 obyvatel.

Cestovní ruch ve správním obvodě je především zaměřen na kulturní poznávání. Historické centrum Přerova s renesančními měšťanskými domy a komplexem hradeb bylo v roce 1992 vyhlášeno městskou památkovou zónou. Nachází se zde také renesanční Zámek Přerov, který je vybudován na místě bývalého hradu z 11. století. V něm sídlí Muzeum Komenského s unikátními exponáty archeologických nálezů. Jeden z nejcennějších městských parků v regionu je park Michalov v Přerově, který byl v roce 1992 vyhlášen kulturní památkou. Další městská památková zóna je v Tovačově a vesnická památková zóna ve Staré Vsi a Lhotce u Přerova.

²⁶ http://www.risy.cz/vybavenost_spravnich_obvoda_orp_olomoucky_kraj

²⁷ <http://www.vslg.cz/>

²⁸ <http://www.mu-prerov.cz/cs/magistrat/informace-odboru-magistratu/odbor-rozvoje/uzemni-planovani/uzemne-analyticke-podklady-orp-prerov.html>

²⁹ <http://www.nempr.cz/obsah/default.aspx>

6.4 Doprava

Správní území ORP Přerov a především samotné město Přerov má výborné geografické umístění v Moravské bráně. Ta je historickým dopravním koridorem spojující území ve směru severovýchod – jihozápad. ORP Přerov je výborně napojen na tranzitní republikové tahy, což by ještě měla vylepšit stavějící se dálnice D1 ve směru Vyškov – Kroměříž – Přerov – Lipník nad Bečvou. Dalším důležitým spojem je plánovaná rychlostní silnice R55 spojující Přerov s krajským městem Olomouc. Spojení zatím zprostředkovává silnice první třídy I/55, která vede z města Olomouc přes Přerov, Otrokovice, Uherské Hradiště, Hodonín a Břeclav až po státní hranici s Rakouskem. Druhou významnou silnicí první třídy je I/47 ve směru Vyškov – Kroměříž – Přerov – Hranice na Moravě – Ostrava.³⁰

Železniční trať č. 270 ve směru Česká Třebová – Bohumín procházející železniční stanicí Přerov, je součástí II. a III. tranzitního železničního koridoru a evropského koridoru. Tato trať spojuje Přerov s hlavním městem Olomouckého kraje. Součástí těchto koridorů je i trať č. 330 vedoucí z Přerova do Břeclavi a pokračující až ke státní hranici s Rakouskem. Spojení s hlavním městem Jihomoravského kraje Brnem, zajišťuje trať č. 300.

Jihozápadně od města Přerov leží neveřejné mezinárodní letiště patřící Letectvu armády České republiky, které momentálně slouží pouze jako základna pro záchranné akce. Dále je uvažováno o plavebním kanálu spojující řeky Dunaj, Odru a Labe, čímž by ve městě Přerov vznikl i přístav. Ve správním obvodu ORP Přerov je autobusová doprava zabezpečována v rámci Integrovaného dopravního systému Olomouckého kraje, který zajišťuje dopravu do všech obcí ORP.³¹

³⁰ <http://www.dalnice-silnice.cz/CZ.htm>

³¹ <http://www.mu-prerov.cz/cs/magistrat/informace-odboru-magistratu/odbor-rozvoje/uzemni-planovani/uzemne-analyticke-podklady-orp-prerov.html>

6.5 Trh práce

Míra registrované nezaměstnanosti ve správním obvodu ORP Přerov ve sledovaném období postupně klesá. Na konci roku 2005 dosahovala hodnoty 11,6 %. K 31. 12. 2007 se snížila o 3,3 procentních bodů na 8,3 %. Pokles pokračoval i v roce 2008, i když momentálně se dá očekávat růst nezaměstnanosti kvůli obavám z globální ekonomické krize. Nejvyšší nezaměstnanost k 31. 3. 2009 je v obci Měřovice nad Hanou, kde dosahuje hodnoty 25 %. Naopak nejnižší je v obci Lhotka, kde není registrovaný žádný nezaměstnaný. Celkově je pouze 6 obcí pod celorepublikovým průměrem registrované nezaměstnanosti. Ve městě Přerov je 9,4% registrovaná nezaměstnanost, čímž se nezaměstnanost ve správním obvodě velmi zvyšuje. To je dáno větším počtem průmyslových podniků, které s menším počtem zakázek začínají šetřit a zeštíhlovat počty zaměstnanců.

Tab.č. 15: Vývoj nezaměstnanosti v ORP Přerov, Olomouckém kraji a České republice k 31.12.2005, 2006, 2007 a 2008

	2005		2006		2007		2008	
	dosažitelní uchazeči	míra nezaměst. %	dosažitelní uchazeči	míra nezaměst. %	dosažitelní uchazeči	míra nezaměst. %	dosažitelní uchazeči	míra nezaměst. %
ORP Přerov	5 030	11,6	4 747	10,9	3 601	8,3	3 335	7,7
Olomoucký kraj	34 209	10,6	29 299	9,0	21 944	6,7	22 218	6,9
Česká republika	481 071	8,9	421 291	7,7	331 694	6,0	335 025	6,0

Zdroj: Ministerstvo práce a sociálních věcí ČR: statistika nezaměstnanosti z územního hlediska

Pozn: dosažitelní uchazeči – uchazeči o zaměstnání, kteří mohou bezprostředně nastoupit do zaměstnání při nabídce vhodného pracovního místa, tj. evidovaní nezaměstnaní, kteří nemají žádnou objektivní překážku pro přijetí do zaměstnání. Mezi ně nejsou započítáni uchazeči o zaměstnání ve vazbě, výkonu trestu, v pracovní neschopnosti, uchazeči v rekvalifikačních kurzech, s krátkodobým zaměstnáním a uchazeči na mateřské dovolené.

Ve srovnání s dalšími sídelními jednotkami je na tom správní obvod ORP Přerov výrazně nejhůře. Oproti celorepublikovému průměru zaostával v roce 2005 o 2,7 procentních bodů. I když dochází ke snižování rozdílů míry nezaměstnanosti, na konci roku 2008 byl rozdíl stále 1,7 procentních bodů. Při srovnání s průměrnou nezaměstnaností v Olomouckém kraji v roce 2008 je na tom ORP Přerov hůře o 0,8 procentního bodu. Momentálně je ale ORP Přerov jediná územní jednotka, ve které

zatím registrované nezaměstnanost stále klesá. V České republice dochází ke stagnaci a v Olomouckém kraji k mírnému zvýšení. Dále se však dá očekávat ve všech sledovaných jednotkách růst nezaměstnanosti.

7 SWOT ANALÝZA

Tato analýza je shrnutím silných (S – strengths) a slabých stránek (W – weaknesses), příležitostí (O – opportunities) a hrozeb (T – threats) ve správním obvodu obce s rozšířenou působností Přerov, které byly zjištěny při tvorbě bakalářské práce za přispění Územně analytických podkladů ORP Přerov.

Silné stránky:

- přítomnost řek Moravy a bečvy
- město Přerov jako historický dopravní uzel na pomezí Hornomoravského úvalu a Moravské brány
- malá vzdálenost od krajského města Olomouc
- aktivní migrační saldo a kladný celkový přírůstek
- dobré podmínky pro zemědělství
- silná průmyslová základna
- přítomnost Nemocnice Přerov

Slabé stránky:

- část SO ORP Přerov leží v záplavovém území
- velký počet malých obcí
- nízký podíl lesních pozemků
- ekologická zátěž z průmyslových podniků
- vysoká nezaměstnanost
- nízké průměrné příjmy

Příležitosti:

- zalesnění části zemědělské půdy
- zaměření na vysokoškolské vzdělání
- napojení na další silniční dopravní koridory
- rozvoj bytové výstavby
- rozvoj služeb ve městech i vesnicích
- budování cyklostezek a sportovních a kulturních zařízení

Hrozby:

- stárnutí obyvatelstva a nízký podíl předproduktivní složky obyvatelstva
- záporný přirozený přírůstek
- velký počet obyvatel romské národnosti s problematickými lokalitami
- globální ekonomická nestabilita a její vliv na hospodářství
- délka trvání výstavby dopravních staveb
- konkurence města Olomouc v lepších podmínkách nabídky práce a v cestovním ruchu

8 ZÁVĚR

Správní obvod obce s rozšířenou působností leží v úrodné oblasti na pomezí Moravské brány a Hornomoravského úvalu. Těží ze své výborné geografické polohy a město Přerov je historickým dopravním uzlem. Už v roce 1841 zde byla zavedena železnice, což vedlo k rozvoji strojírenského a chemického průmyslu. Dnes je Přerov sídlem mnoha významných průmyslových firem, ve kterých pracuje velká část obyvatelstva. ORP Přerov je také tradičním zemědělským regionem. Dlouholetou tradici zde má pěstování chmele a obilovin, cukrovarnictví a pivovarnictví.

V posledních letech je ve správním obvodě kladné migrační saldo a také celkový přírůstek, avšak přirozený přírůstek je stále záporný. Dalším problémem může být klesající podíl předproduktivní složky obyvatelstva a s tím spojené stárnutí obyvatelstva. Ideální také není podíl obyvatelstva s vysokoškolským vzděláním. Ze všech sledovaných územních jednotek je v ORP Přerov nejnižší. Ale s blízkostí Univerzity Palackého v Olomouci a nově vzniklou vysokou školou v Přerově je tu možnost ke zlepšení.

Slabou stránkou regionu je vysoká nezaměstnanost a nízké platy, což může vést k migraci obyvatelstva do krajského města Olomouce za lepšími pracovními podmínkami. V ORP Přerov je nezaměstnanost oproti celorepublikovému průměru téměř o dva procentní body vyšší. Slabou stránkou zůstává malá aktivita regionu v oblasti cestovního ruchu a nezviditelňování se v dalších regionech. Investování do toho sektoru by mělo vést ke zlepšení situace a tím také k vzniku nových pracovních míst.

9 SHRNU TÍ – SUMMARY

Předmětem této bakalářské práce je socioekonomická charakteristika správního obvodu obce s rozšířenou působností Přerov. Správní obvod leží v jižní části Olomouckého kraje na 400,87 km². Obvod se skládá z 59 obcí, ve kterých k 31.12 2007 žije 84 906 obyvatel.

Začátek práce se věnuje fyzicko-geografické charakteristice území. Další část se soustředí na vývoj počtu obyvatel, pohybů a struktury obyvatelstva. Následující kapitola popisuje hospodářství regionu s informacemi o nejvýznamnějších firmách. SWOT analýza shrnuje silné stránky a slabé stránky regionu, příležitosti a hrozby, které se v regionu vyskytují.

Klíčová slova: obvod s rozšířenou působností Přerov, socioekonomická charakteristika, obyvatelstvo, hospodářství

Subject of this bachelor work is socioeconomic characteristic of administration territory of the municipality with extended competence Přerov. Administration territory lies in the southern part of Olomouc region. Territory compose of 59 municipalities, in which live 84 906 inhabitants. Beginning of this work is about physical-geographical characteristic of territory. Next part is centralize on progress, migration and structure of inhabitants. Next chapter describe economy of the region and there are some informations about the most significant undertakings. SWOT analysis summarize strengths, weaknesses, opportunities and threats of region Přerov.

Key words: municipality with extended competence Přerov, socioeconomic characteristic, inhabitants, economy

SEZNAM POUŽITÉ LITERATURY

Literatura

BARTOŠ, J.: Historický místopis Moravy a Slezska 1848 – 1960. VI. svazek, Ostrava 1978, 291 s.

CULEK, M.: Biogeografické členění České republiky. Praha 1995, 348 s.

DEMEK, J. a kol.: Zeměpisný lexikon ČSR. Hory a nížiny. Praha 1987, 574 s.

PROCHÁZKA, R.: Přerov – Horní náměstí: od pravěkého hradiska ke středověkému hradu

QUITT, E.: Mapa klimatických oblastí ČSR 1: 50 000, Brno 1975.

VLČEK, V.: Zeměpisný lexikon ČSR. Vodní toky a nádrže. Praha 1984, 348 s.

Statistické zdroje

Demografická ročenka České republiky 2007. ČSÚ, Praha 2008

Demografická ročenka krajů 2007. ČSÚ, Praha 2008

Demografická ročenka ORP Přerov 2007. ČSÚ Olomouc, 2008

Historický lexikon ČR 1869 – 2005. ČSÚ, Praha 2006

Sčítání lidu, domů a bytů – okres Přerov 1991. Olomouc 1992

Sčítání lidu, domů a bytů – okres Přerov 2001. Olomouc 2002

Internetové zdroje

Astron. [online]. c2007 [cit. 2009-05-18]. Dostupný z WWW: <<http://www.astron-haly.cz/>>.

Český statistický úřad. [online]. c2009 [cit. 2009-04-20]. Dostupný z WWW: <<http://www.czso.cz/>>.

Dalnice – Silnice.cz. *Dálniční síť* [online]. c2009 [cit. 2009-05-10]. Dostupný z WWW: <<http://www.dalnice-silnice.cz/CZ.htm>>.

DPOV. *PSO Přerov* [online]. c2008 [cit. 2009-05-18]. Dostupný z WWW: <<http://www.dpov.cz/cz/pracoviste-dpov/pso-prerov/>>.

GAMBRO. *About Gambro* [online]. c2009 [cit. 2009-05-18]. Dostupný z WWW: <<http://www.gambro.com/int/About-Gambro/The-Gambro-Story/>>.

HBI Česká republika, on-line databáze firem. [online]. c2009 [cit. 2009-05-18]. Dostupný z WWW: <<http://www.hbi.cz/>>.

KAZETO. *Historie firmy* [online]. c2009 [cit. 2009-05-18]. Dostupný z WWW: <<http://www.kazeto.cz/onasC.aspx>>.

Moravský lihovar Kojetín, a.s. [online]. c2009 [cit. 2009-05-16]. Dostupný z WWW: <<http://www.lihovar.com/>>.

Meopta. *Historie* [online]. c2009 [cit. 2009-05-18]. Dostupný z WWW: <<http://www.meopta.com/index.php?id=16>>.

Montáže Přerov, a.s. [online]. c2009 [cit. 2009-05-18]. Dostupný z WWW: <<http://www.montaze.cz/>>.

Ministerstvo práce a sociálních věcí. [online]. c2009 [cit. 2009-04-10]. Dostupný z WWW: <<http://www.mpsv.cz/>>.

Statutární město Přerov. [online]. c2009 [cit. 2009-03-22]. Dostupný z WWW: <<http://www.mu-prerov.cz/>>.

Statutární město Přerov. *Územně analytické podklady ORP Přerov* [online]. c2009 [cit. 2009-03-20]. Dostupný z WWW: <<http://www.mu-prerov.cz/cs/magistrat/informace-odboru-magistratu/odbor-rozvoje/uzemni-planovani/uzemne-analyticke-podklady-orp-prerov.html>>.

NATURA 2000. *Evropsky významné lokality v České republice* [online]. c2006 [cit. 2009-04-10]. Dostupný z WWW: <http://www.nature.cz/natura2000-design3/web_lokality.php?cast=1805&akce=karta&id=1000003345>.

NATURA 2000. *Evropsky významné lokality v České republice* [online]. c2006 [cit. 2009-04-10]. Dostupný z WWW: <http://www.nature.cz/natura2000-design3/web_lokality.php?cast=1805&akce=karta&id=1000003348>.

Nemocnice Přerov. [online]. c2007 [cit. 2009-04-26]. Dostupný z WWW: <<http://www.nempr.cz/obsah/default.aspx>>.

Precheza, a.s. Přerov. [online]. c2008 [cit. 2009-05-18]. Dostupný z WWW: <<http://www.precheza.cz/www/present.htm#1>>.

PSP Engineering a.s. [online]. c2009 [cit. 2009-05-18]. Dostupný z WWW: <<http://www.pspeng.cz/About.aspx>>.

RIS. *Vybavenost správních obvodů ORP* [online]. c2009 [cit. 2009-05-18]. Dostupný z WWW: <http://www.risy.cz/vybavenost_spravnich_obvoda_orp_olomoucky_kraj>.

TOPOS PREFA TOVAČOV. [online]. c2007 [cit. 2009-03-25]. Dostupný z WWW: <<http://www.toposprefa.cz/>>.

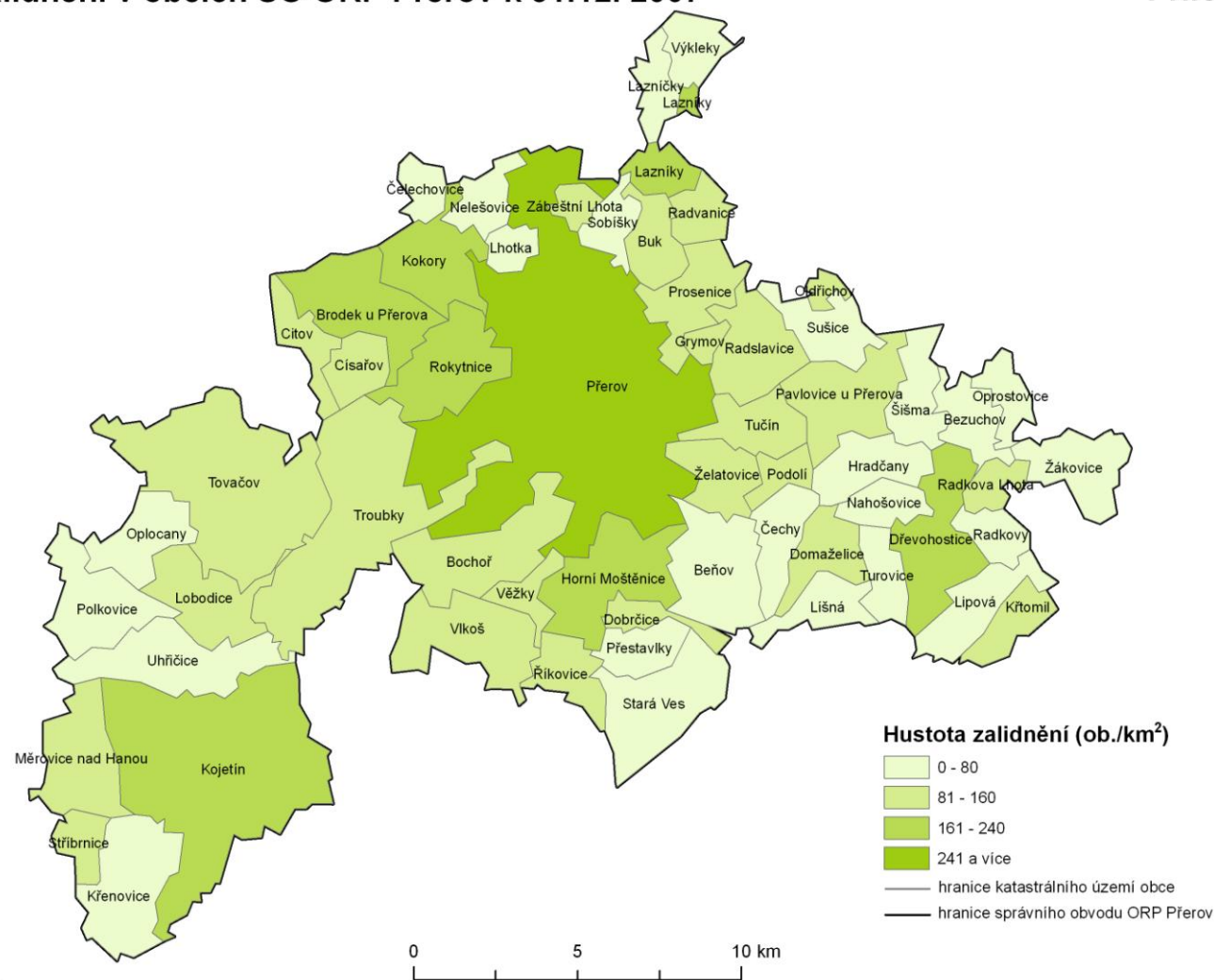
Vysoká škola logistiky o.p.s. [online]. c2008 [cit. 2009-04-20]. Dostupný z WWW: <<http://www.vslg.cz/>>.

SEZNAM PŘÍLOH

1. Mapa č. 1: Hustota zalidnění v obcích SO ORP Přerov k 31. 12. 2007
2. Mapa č. 2: Podíl věřících v obcích SO ORP Přerov k 1. 3. 2001
3. Mapa č. 3: Vzdělanostní struktura v obcích SO ORP Přerov k 1. 3. 2001
4. Mapa č. 4: Nezaměstnanost v obcích SO ORP Přerov k 31. 3. 2009
5. Mapa č. 5: Podíl ekonomicky aktivního obyvatelstva v obcích SO ORP Přerov k 1. 3. 2001
6. Mapa č. 6: Dojíždka za prací do Přerova z obcí SO ORP Přerov k 1. 3. 2001
7. Mapa č. 7: Postavení ORP Přerov v Olomouckém kraji v roce 2009
8. Tab. č. 1: Počet obyvatel a hustota zalidnění v obcích SO ORP Přerov k 31. 12. 2007
9. Tab. č. 2: Struktura obyvatelstva v obcích SO ORP Přerov podle vyznání k 1. 3. 2001
10. Tab. č. 3: Struktura obyvatelstva v obcích SO ORP Přerov podle vzdělání k 1. 3. 2001

Hustota zalidnění v obcích SO ORP Přerov k 31.12. 2007

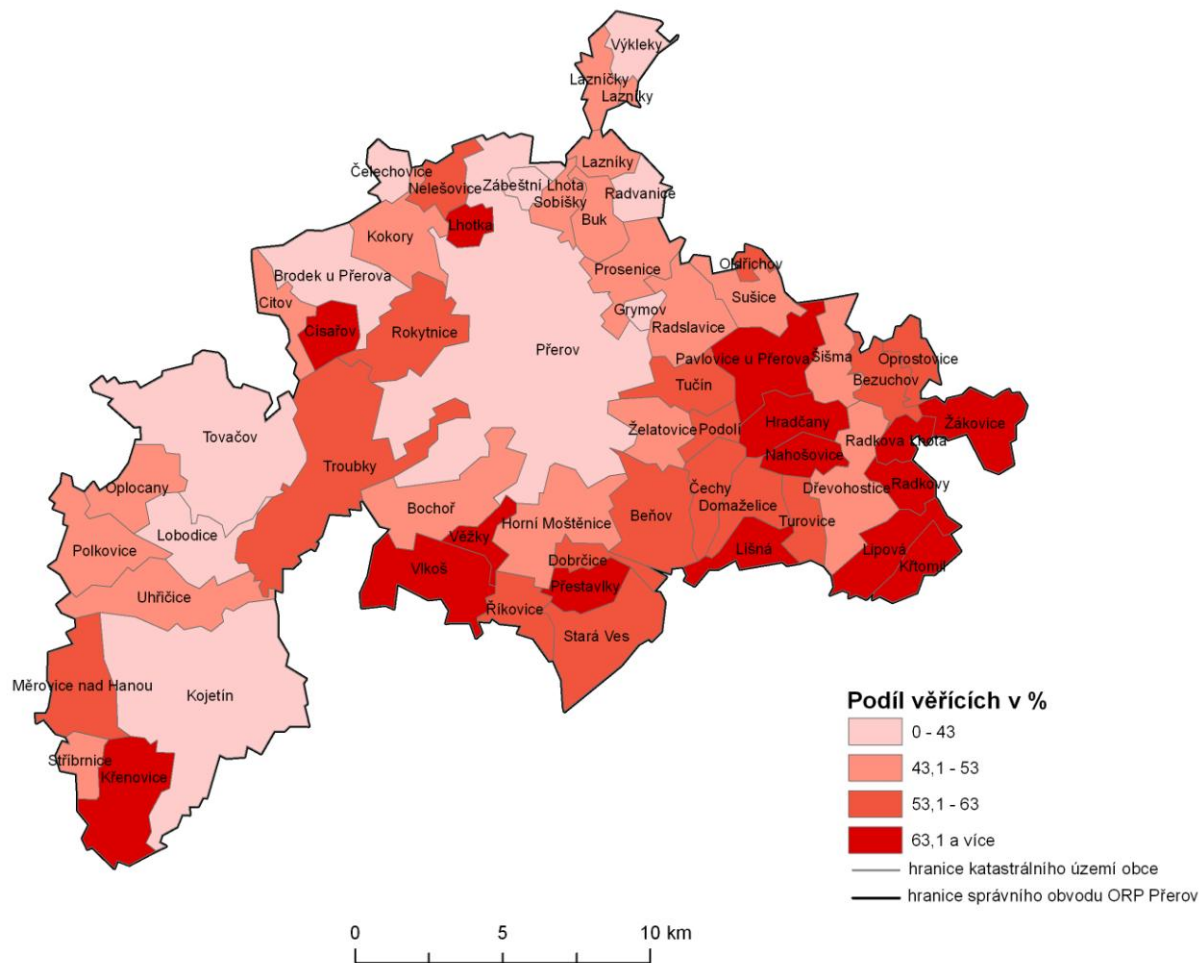
Příloha č. 1



Zdroj dat: ČSÚ 2008

Podíl věřících v obcích SO ORP Přerov k 1.3.2001

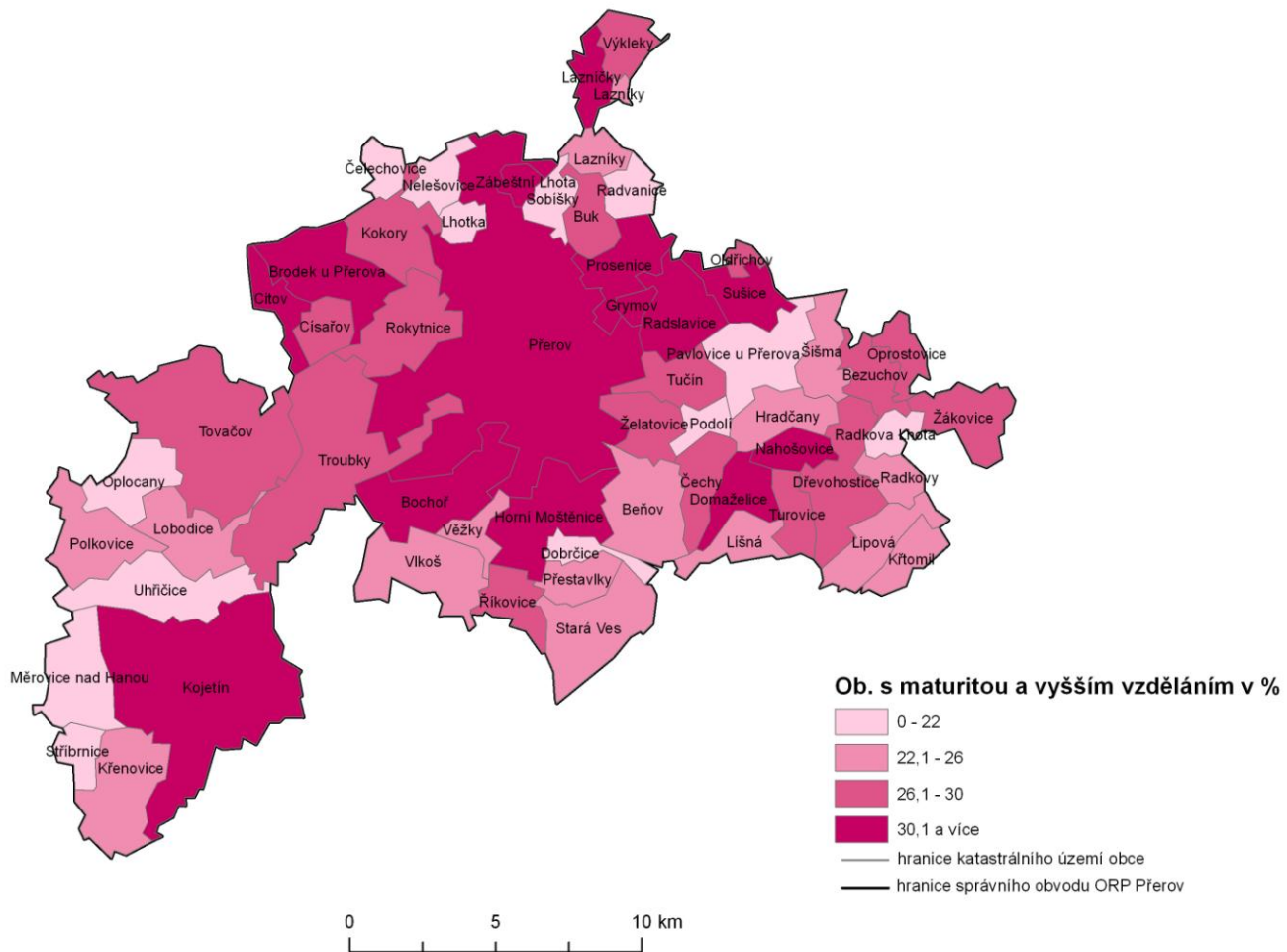
Příloha č. 2



Zdroj dat: SLDB 2001

Vzdělanostní struktura v obcích SO ORP Přerov k 1.3.2001

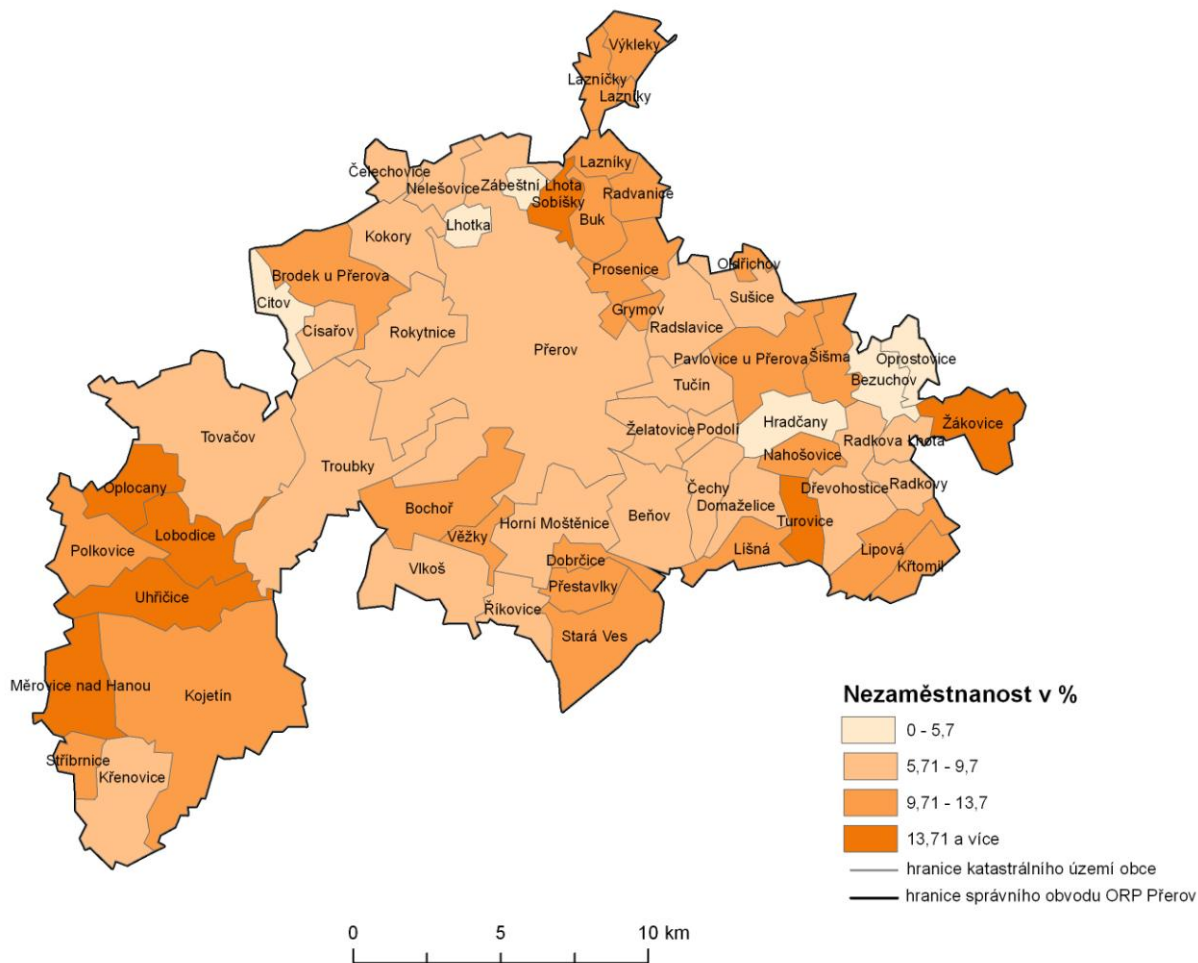
Příloha č. 3



Zdroj dat: SLDB 2001

Nezaměstnanost v obcích SO ORP Přerov k 31.3.2009

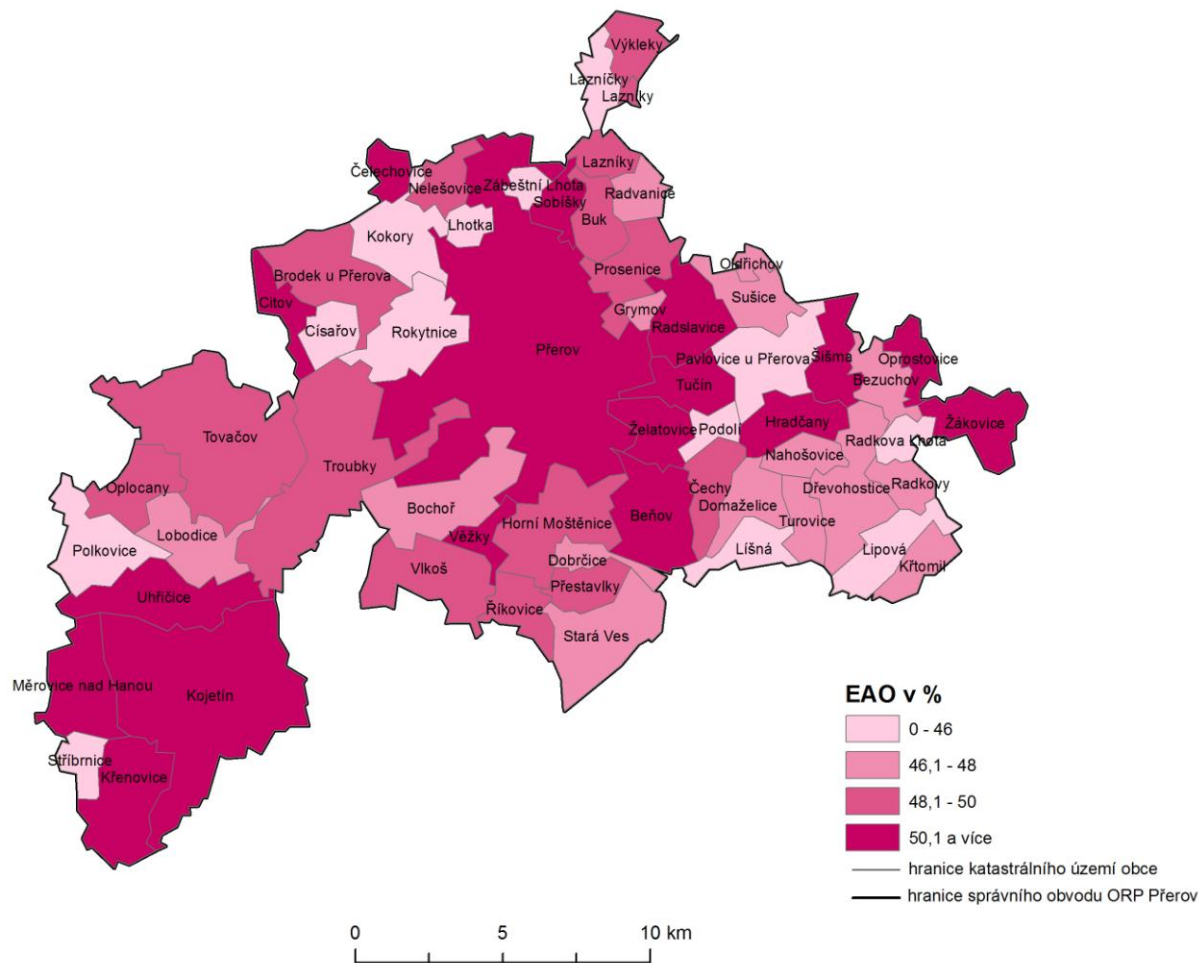
Příloha č. 4



Zdroj dat: www.mpsv.cz

Podíl ekonomicky aktivního obyvatelstva v obcích SO ORP Přerov k 1.3.2001

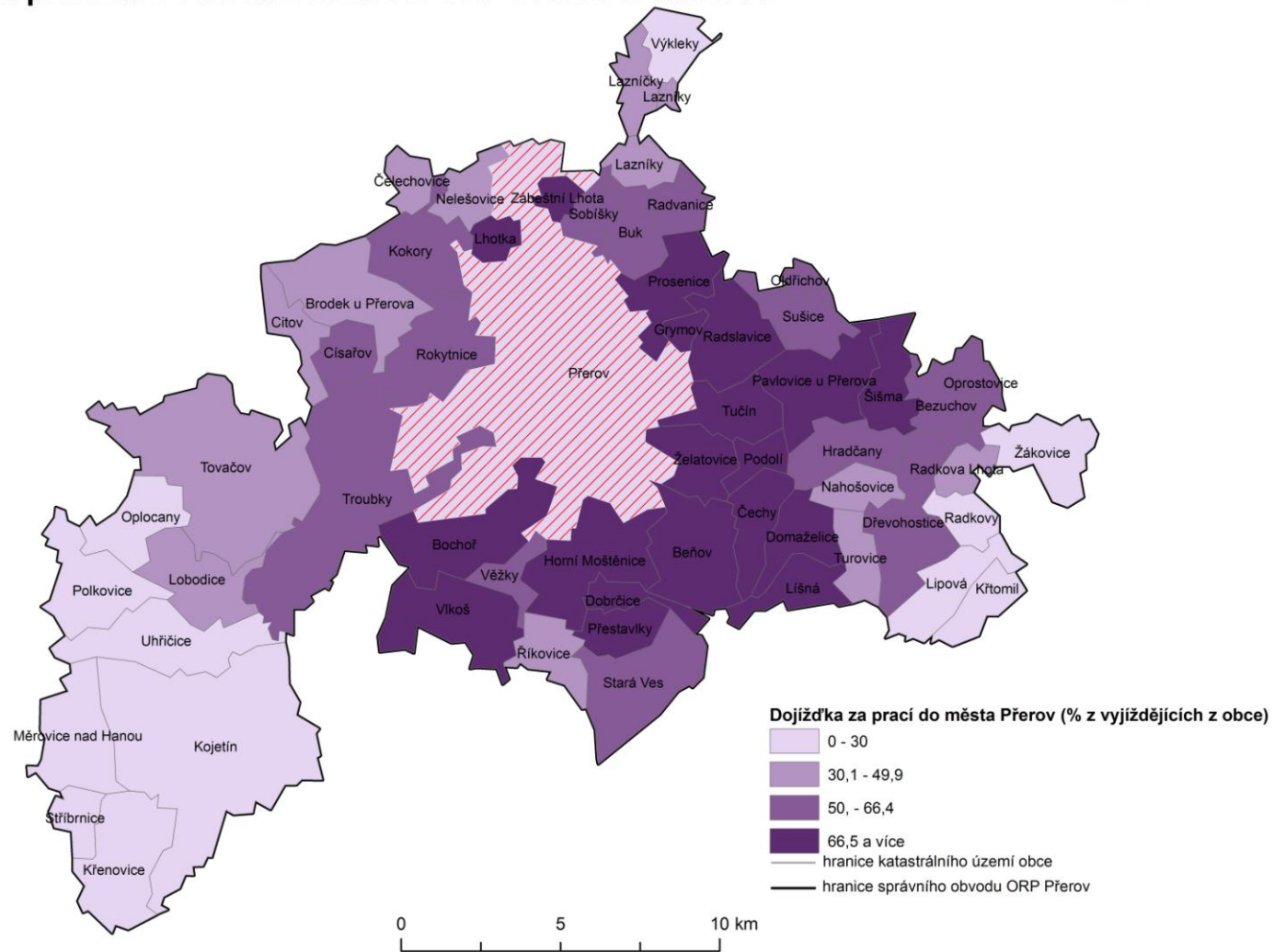
Příloha č. 5



Zdroj dat: SLDB 2001

Dojíždka za prací do Přerova z obcí SO ORP Přerov k 1.3.2001

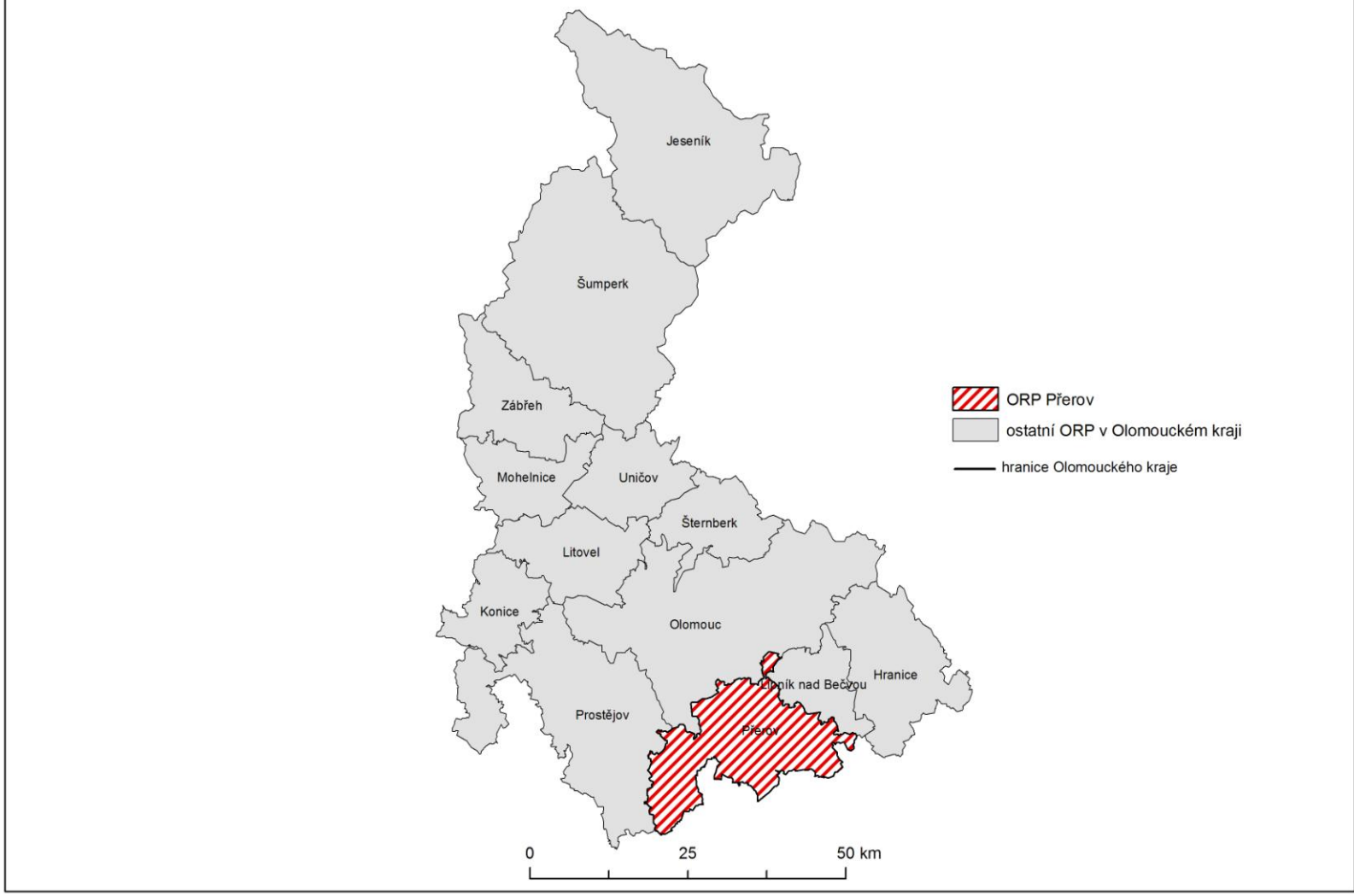
Příloha č. 6



Zdroj dat: SLDB 2001

Postavení ORP Přerov v Olomouckém kraji v roce 2009

Příloha č. 7



Přílohač. 8

Tab. č. 1: Počet obyvatel a hustota zalidnění v obcích SO ORP Přerov k 31. 12. 2007

obec	rozloha v ha	počet obyvatel k 31.12.2007	hustota zalidnění (ob./km ²)
Beňov	863	672	78
Bezuchov	397	187	47
Bochoř	944	1010	107
Prodek u Přerova	892	2078	233
Buk	378	373	99
Císařov	299	295	99
Cítov	374	519	139
Čechy	455	317	70
Čelechovice	214	107	50
Dobřčice	221	203	92
Domaželice	427	562	132
Dřevohostice	848	1577	186
Grymov	104	163	157
Horní Moštěnice	982	1607	164
Hradčany	533	269	50
Kojetín	3108	6429	207
Kokory	671	1265	189
Křenovice	904	425	47
Křtomil	405	429	106
Lazníčky	294	201	68
Lazníky	303	521	172
Lhotka	191	54	28
Lipová	500	242	48
Líšná	374	235	63
Lobodice	719	681	95
Měřovice nad Hanou	790	671	85
Nahošovice	294	174	59
Nelešovice	317	206	65
Oldřichov	95	125	132

obec	rozloha v ha	počet obyvatel k 31.12.2007	hustota zalidnění (ob./km ²)
Oplocany	545	308	57
Oprostovice	267	100	37
Pavlovice u Přerova	815	799	98
Podolí	214	210	98
Polkovice	705	515	73
Prosenice	626	898	143
Přerov	5849	47037	804
Přestavlky	365	251	69
Radkova Lhota	210	199	95
Radkovy	253	170	67
Radslavice	702	1124	160
Radvanice	291	288	99
Rokytnice	806	1436	178
Říkovice	385	471	122
Sobíšky	294	152	52
Stará Ves	932	609	65
Stříbrnice	227	240	106
Sušice	485	328	68
Šišma	436	180	41
Tovačov	2276	2577	113
Troubky	2112	2018	96
Tučín	481	454	94
Turovice	363	215	59
Uhřičice	925	608	66
Věžky	241	203	84
Vlkoš	894	734	82
Výkleky	339	271	80
Zábeštní Lhota	146	158	108
Žákovice	561	212	38
Želatovice	445	544	122

Příloha č. 9

Tab. č. 2: Struktura obyvatelstva v obcích SO ORP Přerov podle vyznání k 1. 3. 2001

obec	počet obyvatel	vyznání			věřící %
		věřící	bez vyznání	nezjištěno	
Beňov	682	422	242	18	61,9
Bezuchov	173	95	37	41	54,9
Bochoř	945	489	398	58	51,7
Prodek u Přerova	1915	741	991	183	38,7
Buk	373	166	161	46	44,5
Císařov	295	203	70	22	68,8
Cítov	503	265	196	42	52,7
Čechy	331	204	127	0	61,6
Čelechovice	95	40	49	6	42,1
Dobřčice	199	110	61	28	55,3
Domaželice	444	265	121	58	59,7
Dřevohostice	1568	802	674	92	51,1
Grymov	136	55	39	42	40,4
Horní Moštěnice	1560	744	649	167	47,7
Hradčany	255	168	66	21	65,9
Kojetín	6432	2521	3266	645	39,2
Kokory	1106	495	514	97	44,8
Křenovice	439	323	86	30	73,6
Křtomil	411	278	103	30	67,6
Lazníčky	177	77	75	25	43,5
Lazníky	505	228	258	19	45,1
Lhotka	40	26	14	0	65,0
Lipová	248	167	59	22	67,3
Líšná	219	164	33	22	74,9
Lobodice	727	287	325	115	39,5
Měrovice nad Hanou	694	379	226	89	54,6
Nahošovice	181	121	41	19	66,9
Nelešovice	205	111	94	0	54,1
Oldřichov	126	75	51	0	59,5

obec	počet obyvatel	vyznání			věřící %
		věřící	bez vyznání	nezjištěno	
Oplocany	334	148	132	54	44,3
Oprostovice	115	70	37	8	60,9
Pavlovice u Přerova	778	508	247	23	65,3
Podolí	197	115	77	5	58,4
Polkovice	486	211	190	85	43,4
Prosenice	838	407	360	71	48,6
Přerov	48 335	16 169	28 526	3 640	33,5
Přestavlky	255	161	74	20	63,1
Radkova Lhota	215	163	41	11	75,8
Radkovy	177	129	27	21	72,9
Radslavice	1 125	566	361	198	50,3
Radvanice	291	114	126	51	39,2
Rokytnice	1 422	813	486	123	57,2
Říkovice	453	266	120	67	58,7
Sobíšky	151	70	53	28	46,4
Stará Ves	577	320	222	35	55,5
Stříbrnice	244	112	90	42	45,9
Sušice	340	177	139	24	52,1
Šišma	204	99	66	39	48,5
Tovačov	2 666	1 059	1 254	353	39,7
Troubky	1 988	1 086	695	207	54,6
Tučín	422	239	122	61	56,6
Turovice	220	134	49	37	60,9
Uhřičice	605	305	247	53	50,4
Věžky	208	148	42	18	71,2
Vlkoš	744	512	189	43	68,8
Výkleky	268	98	141	29	36,6
Zábeštní Lhota	148	50	80	18	33,8
Žakovice	225	144	54	27	64,0
Želatovice	519	245	254	20	47,2

Příloha č. 10

Tab. č. 3: Struktura obyvatelstva v obcích SO ORP Přerov podle vzdělání k 1. 3. 2001

obec	15ti leté a starší	vzdělání			
		základní	středníbez maturity	střední s maturitou	vysokoškolské
Beňov	590	171	285	117	17
Bezuchov	136	39	61	29	7
Bochoř	777	203	350	224	23
Prodek u Přerova	1595	364	669	406	107
Buk	316	101	130	71	14
Císařov	244	89	89	52	14
Cítov	409	98	179	109	23
Čechy	286	92	108	66	13
Čelechovice	82	27	37	14	4
Dobřčice	167	50	82	32	3
Domaželice	353	97	149	92	15
Dřevohostice	1319	419	529	309	62
Grymov	114	31	37	35	11
Horní Moštěnice	1283	312	525	375	71
Hradčany	214	65	96	49	4
Kojetín	5361	1469	2261	1337	294
Kokory	908	306	361	195	46
Křenovice	373	96	183	85	9
Křtomil	337	115	135	74	13
Lazníčky	150	43	57	43	7
Lazníky	419	138	183	84	14
Lhotka	35	13	16	3	3
Lipová	201	66	88	39	8
Líšná	190	71	75	39	5
Lobodice	591	182	266	128	15
Měrovice nad Hanou	564	235	238	80	11
Nahošovice	146	43	54	41	8
Nelešovice	169	56	76	31	6
Oldřichov	98	30	41	25	2

obec	15ti leté a starší	vzdělání			
		základní	středníbez maturity	střední s maturitou	vysokoškolské
Oplocany	279	105	131	42	1
Oprostovice	99	28	44	24	3
Pavlovice u Přerova	683	265	286	115	17
Podolí	163	49	79	28	7
Polkovice	400	131	173	87	9
Prosenice	693	171	295	189	38
Přerov	40 799	8 875	14 495	13 397	4 132
Přestavky	216	55	111	49	1
Radkova Lhota	194	112	47	25	10
Radkovy	131	38	59	29	5
Radslavice	921	232	398	249	42
Radvanice	232	75	108	43	6
Rokytnice	1 207	465	420	260	62
Říkovice	372	106	160	90	16
Sobišky	128	45	55	21	7
Stará Ves	479	130	228	107	14
Stříbrnice	210	69	97	36	8
Sušice	289	77	104	79	29
Šišma	182	47	90	42	3
Tovačov	2 226	650	945	524	107
Troubky	1 719	515	709	414	81
Tučín	359	78	179	89	13
Turovice	165	41	81	38	5
Uhřetice	512	162	248	86	16
Věžky	172	45	86	38	3
Vlkoš	632	169	304	138	21
Výkleky	211	43	111	47	10
Zábeštní Lhota	124	34	50	35	5
Žakovice	191	51	83	53	4
Želatovice	438	118	196	101	23