

Univerzita Palackého v Olomouci
Přírodovědecká fakulta
Katedra geografie

Marek ČERMÁK

CHOTĚBOŘSKO: regionálně geografická studie

Bakalářská práce

Vedoucí práce: Doc. RNDr. Václav Toušek, Csc.

Olomouc 2009

Prohlašuji, že jsem bakalářskou práci vypracoval samostatně a veškerou použitou literaturu jsem uvedl v seznamu použitých zdrojů

V Olomouci dne 18. května 2009

.....
podpis

Rád bych touto cestou poděkoval panu Doc. RNDr. Václavu Touškovi, CSc za neocenitelné rady a připomínky, které mi byly při zpracování bakalářské práce velmi nápomocné.



Vysoká škola: Univerzita Palackého

Fakulta: Přírodovědecká

Katedra: Geografie

Školní rok: 2008/09

ZADÁNÍ BAKALÁŘSKÉ PRÁCE

student

Marek ČERMÁK

obor

Regionální geografie

Název práce:

Chotěbořsko; regionálně geografická studie

The Chotěbořsko: regional-geographical study

Zásady pro vypracování:

Cílem bakalářské práce je zpracovat základní regionálně geografickou studii o území správního obvodu obce s rozšířenou působností Chotěboř.

Struktura práce:

1. Úvod obsahující mj. formulaci dílčích cílů práce
2. Přehled literatury k řešenému problému
3. Popis zdrojových dat a zvolené metodiky
4. Historický vývoj území s důrazem na vývoj administrativního členění po roce 1848
5. Stručná fyzicko-geografická charakteristika studovaného území
6. Obyvatelstvo - vývoj dlouhodobý (1869 - 1991) a současný (1991 -2007), struktura, očekávané trendy do nejbližších let
7. Hospodářství - historické kořeny, stav na konci osmdesátých let, transformace, současný stav, největší zaměstnavatelé, očekávání
8. Trh práce
9. Formulace hlavních závěrů
10. Shrnutí (v angličtině)

Bakalářská práce bude zpracována v těchto kontrolovaných etapách:

1. Rešerše literatury k řešenému problému - 31.12.2008
2. Analýza obyvatelstva - 28.2.2009
3. Analýza hospodářství - 31.3.2009
4. Analýza trhu práce a závěry - 30.4.2009

Rozsah grafických prací: tabulky, grafy a kartogramy prezentující výsledky výzkumu

Rozsah průvodní zprávy: 40 až 50 stran textu včetně tabulek + práce včetně všech příloh v elektronické podobě

Seznam odborné literatury:

Odborné články a studie věnující se problematice Chotěbořska + poznatky z literatury věnující se problematice metod geografického výzkumu (Ekonomická a sociální geografie, A.Čeněk,2008)

Vedoucí bakalářské práce: Doc. RNDr. Václav Toušek, CSc.

Datum zadání bakalářské práce: 6.10.2008 Termín odevzdání

bakalářské práce: 31.5.2009

vedoucí katedry

vedoucí bakalářské práce

Obsah

1. Úvod.....	7
2. Vymezení území	9
3. Historie a správní vývoj území	13
3.1 Historický vývoj oblasti do roku 1848	13
3.2. Historický vývoj oblasti po roce 1848	16
4. Fyzicko-geografická charakteristika studovaného území.....	20
5. Vývoj počtu obyvatel.....	25
5.1. Vývoj počtu obyvatel Chotěbořska v období 1860-2001	25
5.2. Vývoj počtu obyvatel správního obvodu ORP Chotěboř	26
6. Pohyb obyvatelstva	29
7. Struktura obyvatelstva	36
7.1. Struktura obyvatelstva podle věku a pohlaví.....	36
7.2 Národnostní struktura	38
7.3. Náboženská struktura.....	39
7.4. Vzdělanostní struktura	40
7.5. Struktura obyvatelstva podle ekonomické aktivity.....	43
8. Hospodářství	46
8.1. Doprava.....	46
8.2. Zemědělství.....	47
8.3. Průmysl	49
8.4. Služby	51
8.5. Trh práce	53
9. Závěr	55
Summary	57
Seznam použité literatury	58
Seznam příloh	61

1. Úvod

Hlavním cílem této bakalářské práce je vypracování studie zaměřené, jak na sociálně geografickou analýzu správního obvodu ORP Chotěboř, tak na město Chotěboř a jeho zázemí. Studie klade důraz především na změny, ke kterým došlo po roce 1989. Na počátku bylo důležité vymezení mikroregionu Chotěbořska a popsání jeho postavení v širším regionálním kontextu. V následující kapitole jsem rozebíral historický vývoj oblasti, s důrazem na správní vývoj oblasti po roce 1848. V další kapitole jsem se zaměřil na celkové fyzicko-geografické podmínky oblasti a jejich zhodnocení, popis vývoje počtu obyvatel ve městě Chotěboř i v celém regionu v letech 1869-2001. Poté se zabývám pohybem obyvatelstva (přirozeným i mechanickým) v letech 1991-2007. V kapitole zaměřené na strukturu obyvatelstva dle různých kritérií jsem rozebral věk, pohlaví, národnost, náboženství, vzdělanost a ekonomickou aktivitu. Nemalý důraz jsem kladl na hospodářskou situaci oblasti, zaměřil jsem se na dopravu, zemědělství, průmysl, služby a trh práce. Na závěr jsem vypíchl některé silné a slabé stránky regionu, stejně tak jako hrozby a očekávání.

Jednou z hlavních metod zpracování je porovnání Chotěbořska ve vztahu město a zázemí nebo ve vztahu zkoumaného území s vyššími územními celky – okresem Havlíčkův Brod, krajem Vysočina a Českou republikou. Dále zde popisují změny v letech 1991-2001, kdy proběhla Sčítání lidu, domů a bytů. Ke zpracování kapitoly historicko-správního vývoje jsem využil studia zejména historické monografie Archiv města Chotěboře, vycházející z kroniky města Chotěboře. K popsání zkoumané oblasti z hlediska fyzicko-geografického mi posloužily mapová díla a publikace J., Demka, 1987, E., Quitta, 1975 a L., Čecha 2002. Vývoj počtu obyvatel jsem zhodnotil pomocí Historického lexikonu obcí ČR 1869-2005. Pro zpracování kapitoly, která se týká pohybu a struktury obyvatelstva jsem využil výsledků ze Sčítání lidu, domů a bytů v roce 1991 a 2001 zveřejněných v publikacích nebo na webových stránkách Českého statistického úřadu. Kapitulu hospodářství jsem hodnotil pomocí publikací o průmyslu nebo zemědělství v kraji Vysočina a pomocí webových stránek konkrétních popisovaných podniků. Důležitá jsou také data z Ministerstva financí a Ministerstva práce a sociálních věcí. V přílohách pak kartogramy týkající se především struktury obyvatelstva.

Pro porovnávání vývoje obyvatel Chotěbořska jsem použil výpočty z řetězových a bazických indexů. V kapitole o pohybu obyvatelstva jsem pracoval s hrubou mírou porodnosti (hmp), hrubou mírou úmrtnosti (hmú), přirozeným přírůstkem, migračním saldem a celkovým přírůstkem obyvatelstva. Obyvatelstvo podle produktivity jsem rozdělil na (obyvatelstvo předproduktivní 0-14 let, produktivní 15-64 let a poproduktivní 65 a více let). Ke zhodnocení jsem poté využil index stáří, index ekonomické aktivity a index feminity.

Grafy a tabulky jsem zpracoval v programu Microsoft Excel. Pro psaní a úpravu samostatného textu jsem použil program Microsoft Word. Mapky a kartogramy jsem vytvořil v programu ArcGis.

2.Vymezení území

Zájmovým územím této práce je správní obvod obce s rozšířenou působností (dále jen obvod ORP) Chotěboř. ORP byly určeny vyhláškou č. 314/2002 Sb., o stanovení obcí s pověřeným obecním úřadem a stanovení obcí s rozšířenou působností. Od 1.1.2003 zahájilo činnost 205 ORP jejichž správní obvody byly stanoveny vyhláškou Ministerstva vnitra České republiky č. 388/2002 Sb. Po ukončení činnosti okresních úřadů k 31.12.2002 byla na ORP přenesena větší část jejich kompetencí.

Zkoumaná oblast leží v severní části okresu Havlíčkův Brod a v severním okraji kraje Vysočina. Chotěboř je jedním z měst, které lze považovat za přirozená centra tohoto okresu. Obvod ORP Chotěboř je jedním z 15 obvodů ORP kraje Vysočina (Bystrice nad Pernštejnem, Havlíčkův Brod, Humpolec, Jihlava, Moravské Budějovice, Náměšť nad Oslavou, Nové Město na Moravě, Pacov, Pelhřimov, Světlá nad Sázavou, Telč, Třebíč, Velké Meziříčí, Žďár nad Sázavou). Zkoumané území sousedí na severu s obvodem ORP Chrudim (Pardubický kraj), na severovýchodě s obvodem ORP Hlinsko (Pardubický kraj), na východě s obvodem ORP Žďár nad Sázavou a z jihu a západu s obvodem ORP Havlíčkův Brod.

Správní obvod ORP Chotěboř zahrnuje 31 obcí (2 města a 29 vesnických obcí). Obvod ORP Chotěboř má rozlohu 32 900 ha a na jeho území žije 22 698¹ obyvatel. Na celkové rozloze kraje se obvod ORP Chotěboř podílí více než 4 % a na celkovém počtu obyvatel téměř 5%.²

¹ Stav 1.1.2008

² Český statistický úřad. *ORP Chotěboř* [online]. 2008 [cit. 2009-03-17]. Dostupný z WWW: <http://www.czso.cz/xj/redakce.nsf/i/orp_chotebor>.

Tab.1: Počet obyvatel, rozloha a hustota zalidnění v obcích obvodu ORP Chotěboř k 1.1.2008³

území	počet obyvatel	rozloha v ha	hustota zalidnění oby./km2
Bezděkov	251	535	46,9
Borek	134	696	19,3
Čachotín	180	630	28,6
Čečkovice	86	242	35,5
Dolní Sokolovec	89	284	31,3
Heřmanice	69	455	15,2
Chotěboř	9 907	5405	183,3
Jeřišno	304	1018	29,9
Jilem	122	645	18,9
Jitkov	202	456	44,3
Klokočov	113	222	50,9
Kraborovice	99	527	18,8
Krucemburk	1 658	2918	56,8
Lány	67	204	32,8
Libice nad Doubravou	847	2194	38,6
Maleč	703	1210	58,1
Nejepín	59	379	15,6
Nová Ves u Chotěboře	575	1242	46,3
Oudoleň	335	648	51,7
Podmoklany	130	422	30,8
Rušinov	168	757	22,2
Sedletín	285	727	39,2
Slavětín	85	219	38,8
Slavíkov	338	1275	26,5
Sloupno	46	186	24,8
Sobíňov	664	605	109,8
Uhelná Příbram	528	2181	24,2
Vepříkov	361	1140	31,7
Vilémov	988	2546	38,8
Víska	174	385	45,1
Ždírec nad Doubravou	3 131	2675	117,1
ORP Chotěboř	22 698	33028	68,7

Vysvětlivka: oby.-obyvatel

Obvod obce s rozšířenou působností je stejný jako s pověřeným obecním úřadem.⁴

V roce 1996 vzniklo sdružení obcí, označováno jako Sdružení obcí Podoubraví. K roku 2008 čítalo toto sdružení 25 členů. Všechny obce obvodu ORP Chotěboř bez obcí Rušinov, Nejepín, Čachotín, Klokočov, Jitkov, Jilem a Vepříkov a Sedletín.

³ Český statistický úřad. *MOS - Městská a obecní statistika* [online]. 2009 [cit. 2009-07-04]. Dostupný z WWW: <http://www.czso.cz/lexikon/mos_vdb.nsf/okresy/CZ0611/>.

⁴ Správní obvody obcí s pověřeným obecním úřadem byly stanoveny vyhláškou Ministerstva vnitra č. 388/2002 Sb. a aktualizovány vyhláškou Ministerstva vnitra č.388/2004 Sb. obvody jsou skladebné do správních obvodů obcí s rozšířenou působností

Naopak členy Sdružení obcí Podoubraví mimo působení obvodu ORP Chotěboř jsou obce Golčův Jeníkov a Havlíčkova Borová⁵.

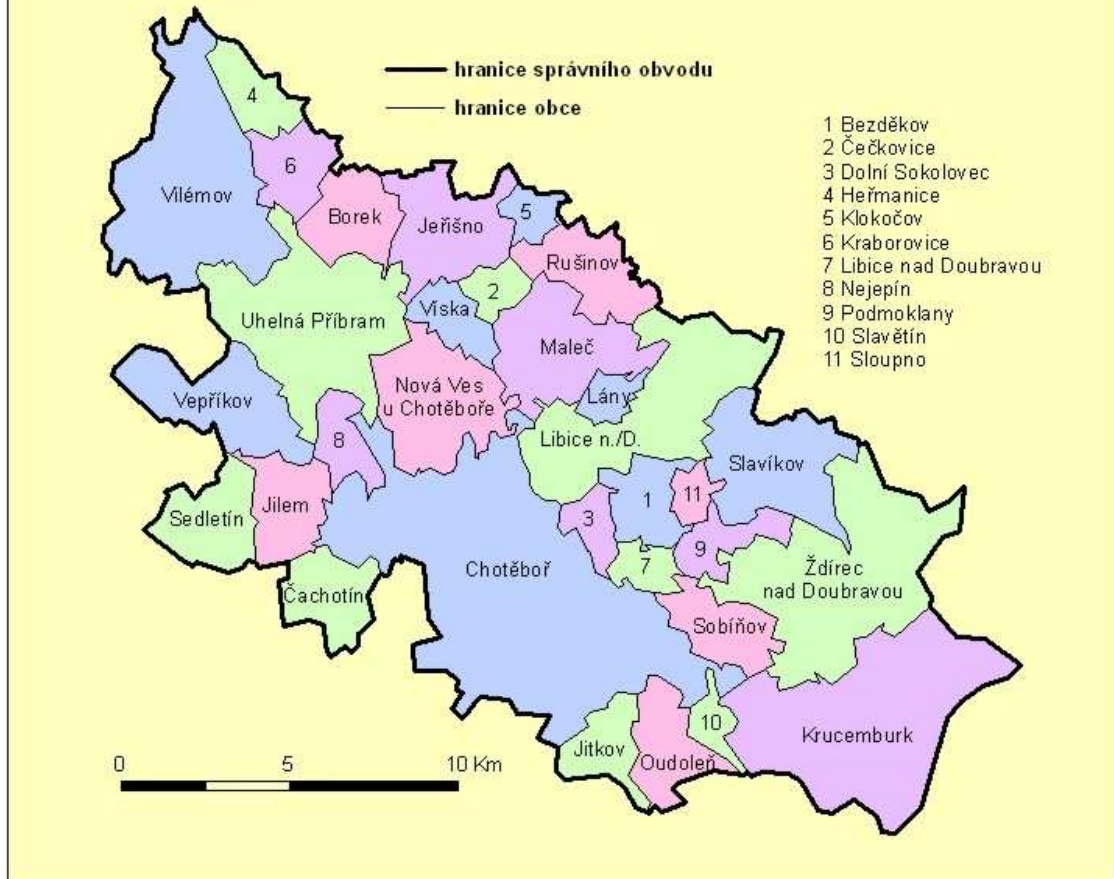
Předmětem činnosti je výměna zkušeností, vyhledávání, prosazování a ochrana společných zájmů ve všech oblastech samosprávy, případně i státní správy. Dále rozvoj hospodářského a kulturního života v obcích, vzájemná spolupráce při využívání prostředků z fondů EU, snaha o zvýšení příjmů dotací do oblasti mikroregionu, zlepšení infrastruktury obcí, společný postoj k energetickým otázkám mikroregionu, podpora podnikání, řešení problémů nezaměstnanosti, podpora a rozvoj turistiky, péče o kulturní a přírodní památky a řešení problematiky ochrany životního prostředí.⁶

⁵ PAVLÍČEK, Stanislav. *Mikroregion Podoubraví* [online]. 2008 [cit. 2009-03-23]. Dostupný z WWW: <<http://www.podoubravi.cz/>>.

⁶ Svazek obcí Podoubraví. *Projekt Podoubraví* [online]. 2009 [cit. 2009-04-12]. Dostupný z WWW: <<http://www.podoubravi.cz/man/>>.

ADMINISTRATIVNÍ ČLENĚNÍ

Správní obvod ORP Chotěboř v roce 2008



Obr.1. Mapa správního obvodu ORP Chotěboř

Zdroj : Český statistický úřad: Publikace o obyvatelstvu

3. Historie a správní vývoj území

3.1 Historický vývoj oblasti do roku 1848

Území jižně od Železných hor náležející k západní části Českomoravské vrchoviny mělo vždy drsné podnebí, které pro člověka vytvářelo velmi nepříznivé životní podmínky. Proto také v této oblasti dosud nebyly až na ojedinělé neolitické nálezy zjištěny stopy po pravěkém osídlení. Toto území bylo osídlováno až v době historické, kdy tudy vedly dvě stezky spojující území Čech s Moravou. Nejznámější stezka Haberská procházela od Čáslavi přes Habry, Brod (dnes Havlíčkův) a Jihlavu do Podunají a druhá stezka Libická vedla od Vilémova přes Novou Ves k Bezlejevskému mlýnu a odtud po levém břehu řeky Doubravy k Libici nad Doubravou a Žďáru nad Sázavou.

Význam Libické stezky vzrostl zejména ve 12.stol., kdy docházelo ke kolonizaci Chotěbořska a kdy jsou také zaznamenány první písemné zmínky o osadě Chotěboř.

Jako první historicky doložený majitel panství je v roce 1265 uváděn Smil z Lichtenburka, kterému v Chotěboři i na dalších místech Českomoravské vysočiny patřily stříbrné doly. Chotěboř se tak stala jedním ze středisek hornického podnikání lichtenberského rodu. Jehož rozsáhlou državu střežily kamenné hory hrady Lichnice, Ronovec a Ronov. Již v 1.polovině 13.stol. stála uprostřed osady Chotěboře románská kaple Sv. Jakuba Většího. Na konci 13.stol. řád cisterciánů, který kapli užíval přistoupil na přestavbu z kaple na farní kostel.

Za vlády Přemysla Otakara II. (1253-1278) dosáhla kolonizace Českomoravské vrchoviny vrcholu. Zvýšila se těžba dřeva, zakládaly se nové osady ,vesnice i města. Jejich vznik byl důsledkem společenské dělby práce mezi zemědělstvím a řemeslem.

Poměrně rozsáhlá těžba stříbra v okolí Chotěboře vedla v roce 1329 ke koupi Chotěboře tehdejším českým králem Janem Lucemburským, který roku 1331 udělil Chotěboři jihlavské městské právo, což bylo právo, kterým se řídila hornická města, a povýšil tak Chotěboř na královské město. Další významné výsady město získalo za vlády Karla IV. (1347-1378), kdy byla Chotěboř prohlášena za věnné město českých královen.⁷

⁷ KOVAČKA , Václav. *Město Chotěboř - oficiální stránky města - O městě a okolí*: [online]. 2007 [cit. 2009-03-24]. Dostupný z WWW: <<http://chotebor.cz/o-meste/>>.

Těžké období pro Chotěboř znamenaly husitské války. V lednu 1421 byla Chotěboř obsazena husitským oddílem vedeným táboritou Petrem Hromádkou z Jistebnice. V únoru téhož roku však Chotěboř oblehli katoličtí páni a kutnohorští měšťané. Pod záminkou míru byli husité vylákáni, zajati a na 300 jich bylo upáleno v chotěbořských stodolách. Událost připomíná pomníček v zahradě bývalé městské elektrárny z roku 1929.

Roku 1454 uznal král Ladislav Pohrobek městská práva a nařídil město znovu opevnit. Na konci 15. století získal Chotěboř Mikuláš Trčka z Lípy a připojil ji ke světelskému panství. Chotěboř tak definitivně přestala být městem královským a stala se městem poddanským. Mikuláš Trčka založil ve městě roku 1510 špitál, masné krámy, lázeň a postupně i četné rybníky. V té době dochází v Chotěboři také k rozkvětu řemeslné výroby, především soukenictví a tkalcovství. Po vzoru jiných poddanských měst také chotěbořská vrchnost přenesla v 16.století soudní pravomoc na obec a sama si ponechala právo rozhodovat například o udělení milosti. Z pověření vrchnosti vykonával tuto nejnižší jurisdikci městský rychtář. Chotěbořský hrdelní soud náležel k soudům III. třídy a řídil se českým městským právem.⁸

⁸ SOCHR, Jiří, HUBÁČKOVÁ, Marta. *Archiv města Chotěboře*. [s.l.] : [s.n.], 1980, s 81-85.

Jádrem vnitřního města bylo plánovitě založené obdélníkové náměstí o rozměrech 125×82 metrů. Snad již v první polovině 16.století byla stará gotická zástavba nahrazena patrovými zcela zděnými renesančními domy, které na jižní a východní straně měly podloubí.

V této době dochází v Chotěboři také k rozkvětu řemeslné výroby, především soukenictví a tkalcovství. Chotěboř byla držení Trčků z Lípy až do pobělohorských válečných časů. V roce 1634 byl v Chebu spolu s Albrechtem z Valdštejna zavražděn také Adam Erdman Trčka z Lípy. Majetek Trčků byl jakožto majetek rodu věrného Albrechtu Valdštejnovi zkonfiskován. Chotěbořské panství obdržel jako odměnu za zradu Albrechta z Valdštejna Jaroslav Sezima Rašín z Riesenburka. Město se za třicetileté války nevyhnulo ničení od švédských i koaličních vojsk. Po ukončení války bylo obyvatelstvo silně utiskováno krutým rychtářem Rudolfem Karlem Rašínem a pokatoličtěno.

Roku 1683 se majitelem Chotěboře stává Vilém Leopold hrabě Kinský, ten v letech 1701 – 1702 postavil nový barokní zámek, obklopený anglickým parkem. Od roku 1836 byli majiteli města i zámku pánové Dobřenští z Dobřenic, kteří drželi zámek i s velkostatkem až do konfiskace v roce 1948.⁹

⁹ PAVLÍČEK, Stanislav. *Z historie Chotěboře* [online]. 2008 [cit. 2009-03-25]. Dostupný z WWW: <<http://www.festivalfantazie.cz/avalon/zbrane/ZA16/zajimav.html>>.

3.2. Historický vývoj oblasti po roce 1848

V 19. století postihlo Chotěboř několik požárů, při největším z nich byla v roce 1832 zničena většina domů na náměstí a kostel. Správa území okresu Havlíčkův Brod do roku 1848 byla vykonávána prostřednictvím magistrátů královského města Německý Brod, měst Habry, Chotěboř, Ledec, Přibyslav, městyse Lipnice, vrchnostenských úřadů 16 panství a 19 statků.

Zásadní změnu v organizaci veřejné správy přinesl rok 1848, kdy po zrušení poddanství a zániku patrimonií v jejich feudální podobě starý správní systém ztratil své opodstatnění. K 1.1. 1850 vstupuje v platnost císařské usnesení, které vymezuje základní územní jednotky státní správy, tzv. politické okresy (dále jen okresy). Vyššími jednotkami se staly kraje a země a nejvyšším orgánem státní správy ministerstvo vnitra ve Vídni. Země Čechy byla rozčleněna do 7 krajů (mimo kraje stála Praha) a do 79 politických okresů, přičemž jakožto výkonné orgány okresů byla v jejich sídlech zřízena okresní hejtmanství (v letech 1850-1855 nazývaná podkrajské úřady), vedená okresním hejtmanem.

Celý územní obvod dnešního okresu Havlíčkův Brod tehdy Německý Brod připadl do působnosti Pardubického kraje a za sídla podkrajských úřadů byla zvolena města Chotěboř, Německý Brod a Ledec nad Sázavou.¹⁰

¹⁰ SOCHR, Jiří, HUBÁČKOVÁ, Marta. *Archiv města Chotěboře*. [s.l.] : [s.n.], 1980, s 90-106

Součástí procesu změn po roce 1848 bylo i oddělení výkonu moci politické od výkonu moci soudní. Na území okresu Chotěboř tak vznikly soudní okresy Chotěboř a Habry.

Ovšem tato organizace veřejné správy vytvořená pod vlivem revolučních událostí roku 1848 přestala brzy vyhovovat záměrům vídeňské vlády. Na základě nejvyššího ustanovení v roce 1855 zahájily činnost smíšené okresní a krajské úřady (slučovaly moc politickou a soudní do jednoho úřadu). V Čechách po této změně vzniklo 208 smíšených okresních úřadů.

Místo dosavadních 7 bylo zřízeno krajů 13, přičemž území celého dnešního okresu Havlíčkův Brod připadlo do kompetence krajského úřadu v Čáslavi. Roku 1868 bylo na území tohoto okresu zřízena hejtmanská v Chotěboři, v Ledči nad Sázavou a v Německém Brodě. V roce 1869 byla v Chotěboři otevřena nová škola a roku 1885 bylo založeno ve městě vlastivědné muzeum. Postupně vzniká i řada uměleckých a volnočasových spolků (pěvecký sbor Doubravan, ochotnický spolek Palacký) a později i několik tělocvičných jednot (Sokol, Orel). Velmi významnou událostí pro město bylo otevření železničního nádraží 1. června 1871.

Po skončení I. světové války a rozpadu Rakouska Uherska v roce 1918 přejala nově vzniklá Československá republika celý právní řád a správní systém jako byl uplatňován v bývalé monarchii. Okresní hejtmanská byla v té době přejmenována na okresní správy politické. V jejichž čele stanuli okresní hejtmani.¹¹

¹¹ SOCHR, Jiří, HUBÁČKOVÁ, Marta. *Archiv města Chotěboře*. [s.l.] : [s.n.], 1980, s 112-130.

V roce 1928 dochází k reformě kdy kompetence politických úřadů byly přeneseny na okresní zastupitelstva, která se stala součástí okresních úřadů a byla přímo řízena okresními hejtmany. Působnost těchto zastupitelstev se vztahovala na celé území politického okresu a zejména hospodářských oblastí. Vyšší stupeň samosprávy navazoval na zemské členění státu. A od roku 1928 byl představován zemským úřadem. Zemský úřad pro zemi Českou byl zřízen v Praze.

Územní změny vyvolané Mnichovskou dohodou se území dnešního ORP Chotěboř přímo nedotkly. Změna nastala až po okupaci zbytku Česko-Slovenska, po 15. březnu 1939. Území okresu Chotěboř spadalo do kompetence oberlandrátu Německý Brod. Vojenská správa Protektorátu však trvala velmi krátce. A od 22. dubna 1939 přesel výkon správy na nižší české úřady. Roku 1940 došlo také k reorganizaci územního členění a okres Chotěboř byl začleněn pod oberlandrát Pardubice. V souladu s tzv. Hendrichovou správní reformou došlo na území Protektorátu k 15.6.1942 k další reorganizaci soustavy oberlandrátů, nově jich bylo vytvořeno 7. Okresní úřad Chotěboř byl přeorganizován na pobočku okresního úřadu v Chrudimi, jenž spadal pod okresní úřad v Pardubicích a oberlandrát v Hradci Králové.

Všechna protektorátní nařízení jako neplatná zrušil dekret prezidenta ze dne 27.10.1945. V územním členění státu byl obnoven stav z roku 1938 se složkami zemskými, okresními a obecními. Vládní nařízení z roku 1949 začlenilo okres Chotěboř, ke kterému byla připojena značná část bývalého soudního okresu Habry pod pravomoc krajského národního výboru v Pardubicích.

Novou územněsprávní reformou z roku 1960 se Česká republika rozdělila na 10 krajů a 75 okresů. Okresní národní výbor v Chotěboři zanikl k 1.7.1960 a většina tohoto správního území byla spojena s obvodem spadajícím pod okresní národní výbor v Havlíčkově Brodě. Takto nově vzniklý obvod okresu Havlíčkův Brod byl podřízen krajskému národnímu výboru v Hradci Králové a tento stav trval až do roku 1990, kdy došlo k faktickému zrušení krajského zřízení tím, že do soustavy nově volených zastupitelských sborů nebyl již krajský stupeň zařazen.

V roce 1990 zanikly krajské národní výbory a jejich místo zastoupily pověřené obecní úřady, které vznikly v roce 1992. Celkem těchto pověřených obecních úřadů bylo ustanoveno na 350. V roce 2000 vzniklo 14 vyšších územně samosprávných jednotek (kraje), tyto kraje byly vytvořeny z okresů z roku 1960. V roce 2002 proběhla další reforma, cílem reformy z roku 2002 bylo ukončení činností okresních úřadů. Vznikly tak obce s rozšířenou působností (ORP), které převzaly významnou část

kompetencí bývalých okresních úřadů. Celkem vzniklo 205 obcí s rozšířenou působností a svou činnost zahájily k 1.1.2003.¹² V roce 2000 tedy vznikl kraj Vysočina, jehož správním centrem je město Jihlava. Kraj Vysočina se skládá z okresů Havlíčkův Brod, Jihlava, Pelhřimov, Třebíč a Žďár nad Sázavou. Okres Havlíčkův Brod tvoří tři obvody obcí s rozšířenou působností- Havlíčkův Brod (56 obcí), Chotěboř (31 obcí), Světlá nad Sázavou (32 obcí).

¹² PAVLÍČEK, Stanislav. *Z historie Chotěboře* [online]. 2008 [cit. 2009-03-25]. Dostupný z WWW: <<http://www.festivalfantazie.cz/avalon/zbrane/ZA16/zajimav.html>>.

4. Fyzicko-geografická charakteristika studovaného území

Podle geomorfologického členění patří Chotěbořsko do Hercynského systému, subsystému Hercynské pohoří, provincie Česká vysočina, Česko-moravské soustavy, podsoustavy Českomoravská vrchovina a celku Hornosázavská pahorkatina. Území Chotěbořska tvoří podcelky Kutnohorská plošina (okrsky Doubravská brázda a Golčojeníkovská pahorkatina) a Havlíčkobrodská pahorkatina (okrsky Dářská brázda, Chotěbořská pahorkatina a Sobíňovský hřbet).

Hornosázavská pahorkatina je členitou pahorkatinou tvořenou krystalickými horninami a granitem se zbytky neogenních a křídových usazenin. Vyvřelé horniny se vyskytují v několika masivech. V ranském ultrabazickém masivu jsou to zejména gabra, troktolity a gabrodiority. Granity nalezneme v severní části území, kam zasahuje železnohorský pluton. Na západ od Chotěboře je možné nalézt granity moldanubického plutonu. Hornosázavská pahorkatina má stupňovitou kernou stavbu s tektonickými kotlinami. Celkový reliéf se sklání k severu.

Kutnohorská plošina je pestrý metamorfovaný komplex se symmetrií stavbou a typickým nedostatkem granitoidních hornin. Tento podcelek má na území správního obvodu malé zastoupení a je reprezentována migmatity a ortorulami. Jedním ze dvou okrsků Kutnohorské plošiny na území Chotěbořska je Doubravská brázda, jedná se o protáhlou tektonickou sníženinu ve směru SZ-JV při úpatí Železných hor. Velikost brázdy je přibližně 33km². Celý okrsek lemuje tok Doubravy, který je zaklesnut do křídových hornin. U Chotěboře mezi obcí Bílek a bývalou usedlostí Horní Mlýn se nachází 5 km dlouhé a do rul zaříznuté údolí řeky Doubravy. Zde byla vyhlášena přírodní rezervace Údolí Doubravy, část údolí tvoří skalnatý kaňon Koryto. Mohutné peřeje se nazývají Velký vodopád. Jsou zde také k vidění pseudokrasové jeskyně.¹³ Na území okrsku můžeme najít také přírodní rezervaci Mokřadlo. Důvodem ochrany přírody v rezervaci je zachování rozsáhlých mokřadů v ploché nivě Cerhovky s výskytem typických druhů rostlin (všivec lesní, všivec bahenní, hladýš pruský) a živočichů (užovka obojková, chřástal vodní, čírka obecná, moudivláček lužní).¹⁴ Druhým okrskem Kutnohorské plošiny ve správním obvodu je Golčojeníkovská pahorkatina, která sem zasahuje ze západu. Je to plochá oblast s úklonem od jihu

¹³ ČECH, Luděk, ŠUMPICH, Jan, ZABLOUDIL, Jihlavsko : Chráněná území ČR. [s.l.] : [s.n.], 2002. 526. ISBN 80-86064-54-9.

¹⁴ ČECH, Luděk, ŠUMPICH, Jan, ZABLOUDIL, Jihlavsko : Chráněná území ČR. [s.l.] : [s.n.], 2002. 526. ISBN 80-86064-54-9

k severu. Geologicky je tvořena převážně rulami a na východě též svory. Pahorkatinu protíná výrazný svah na linii Malešic-Souňov-Bratčice-Golčův Jeníkov-Uhelná Příbram-Chotěboř. Na tomto svahu dochází ke styku obnaženého předkřídového zarovnaného povrchu s paleogenním zarovnaným povrchem z něhož se vyvinula dnešní polorovina.¹⁵

Havlíčkobrodská pahorkatina má členitý reliéf tvořený horninami moldanubika. Převládají biotické ruly. Vložky ostatních hornin jsou poměrně řídké, běžnější jsou pouze tělesa amfibolitů, serpentinitů a kvarcitů.¹⁶ Nejvýznamějším okrskem Havlíčkobrodské pahorkatiny na území správního obvodu je Chotěbořská pahorkatina, jedná se o členitou pahorkatinu, tvořenou většinou rulami místy žulami a pruhy amfibolitů. Rozloha činí téměř 300 km². Nejvyšší horou Chotěbořské pahorkatiny je Vizáb 598,3m.¹⁷ Částečně zde leží přírodní rezervace Havranka, která slouží k ochraně vlhkých luk a rákosin. Dále se zde nachází přírodní památka Písník u Sokolovce, jedná se o z části zarostlé jezírko, vhodné k životu obojživelníků.¹⁸ Dalším okrskem je Dářská brázda, která je zajímavá i tím, že napříč sníženinou probíhá hlavní evropské rozvodí. Celkově se jedná o tektonickou protáhlou sníženinu s křídovými usazeninami. Většina tohoto území je pokryta lesy (smrk, borovice, bříza). Posledním okrskem Havlíčkobrodské pahorkatiny na území správního obvodu Chotěboř je Sobiňovský hřbet. Přibližně 11km² velká vyvýšenina tvořena křídovými usazeninami a silně rozčleněna průlomovým údolím řeky Doubravy. Významné rašeliniště Zlatá louka, které se zde nachází bylo v roce 1993 vyhlášeno přírodní rezervací.¹⁹

Téměř polovina obcí ORP Chotěboř leží v nadmořské výšce vyšší než 500m n.m. Nejvyšším bodem je vrch Babylon (673m n.m.).²⁰

Podle Quittovy klimatické klasifikace spadá oblast Chotěbořska do dvou mírně teplých klimatických oblastí. Chladnější mírně teplá oblast 2 se nachází v severozápadní části správního obvodu Chotěboř a kopíruje svahy Železných hor. Na jihovýchod směrem k obcím Sobiňov, Slavětín a Jitkov přechází v teplejší mírně teplou oblast 3.²¹

¹⁵ Demek, J.a kol. 1987 s.

¹⁶ ČECH, Luděk, ŠUMPICH, Jan, ZABLOUDIL, . *Jihlavsko : Chráněná území ČR*. [s.l.] : [s.n.], 2002. 526. ISBN 80-86064-54-9

¹⁷ Demek, J.a kol. 1987 s.

¹⁸ HLAVATÝ, Petr. *Podrobný průvodce Železnými horami* [online]. 2008 [cit. 2009-03-25]. Dostupný z WWW: <http://zelezne_hory.sweb.cz/z_horyz13.htm>.

¹⁹ Demek, J.a kol. 1987 s.

²⁰ Český statistický úřad. *ORP Chotěboř* [online]. 2009 [cit. 2009-04-18]. Dostupný z WWW: <http://www.czso.cz/xj/redakce.nsf/i/orp_chotebor>.

Tab.2. Charakteristika vybraných klimatických oblastí.²²

	MT2	MT3
Počet letních dnů	20-30	20-30
Počet dnů s průměrnou teplotou 10°C a více	140-150	120-140
Počet mrazových dnů	110-130	130-160
Počet ledových dnů	40-50	40-50
Průměrná teplota v lednu v °C	-3 až -4	-3 až -4
Průměrná teplota v červenci v °C	16-17	16-17
Průměrná teplota v dubnu v °C	6-7	6-7
Průměrná teplota v říjnu v °C	6-7	6-7
Průměrný počet dní se srážkami 1 mm a více	120-130	110-120
Srážkový úhrn ve vegetačním období v mm	450-500	350-450
Srážkový úhrn v zimním období v mm	250-300	250-300
Počet dnů se sněhovou pokrývkou	80-100	60-100
Počet dnů zamračených	150-160	120-150
Počet dnů jasných	40-50	40-50

Průměrná roční teplota vzduchu dosahuje ve větší části obvodu ORP Chotěboř hodnoty 6 °C. Nejchladnějším měsícem je leden a průměrná minimální hodnota se pohybuje okolo 4 °C, naopak nejteplejším měsícem je červenec jehož průměrná teplota činí 16-17 °C.²³

Celá zkoumaná oblast náleží do úmoří Severního moře a do povodí řeky Doubravy, která pramení ve Žďárských vrších ve výšce 626m n.m. Doubrava je řekou II. řádu a u Záboří nad Labem v nadmořské výšce 198 m se vlévá do Labe, jako jeho levostranný přítok.²⁴ U obce Bílek, který je městskou částí Chotěboře se nachází

²¹ Demek, J.a kol. 1987 s.

²² Pramen: Quitt, E., 1975.

²³ ČECH, Luděk, ŠUMPICH, Jan, ZABLOUDIL, Vladimír. *Jihlavsko : Chráněná území ČR*. [s.l.] : [s.n.], 2002. 526. ISBN 80-86064-54-9

²⁴ Demek, J.a kol. 1987 s. 95
Vlček, V. a kol., 1984 s. 78

vodoměrná stanice a průměrný průtok se zde pohybuje okolo 0,7m³/s. Na území Chotěbořska přitékají do Doubravy zleva i zprava povětšinou pouze nevýznamné potoky. Největším z těchto potoků je pravostranný přítok Cerhovka, který ústí do Doubravy u Libické Lhotky. V severovýchodní části zkoumaného území tvořené horninami svrchní křídly se nachází významné zdroje podzemní vody, zvláště pak jímací území obcí Maleč a Podmoklany. Voda z těchto území je dodávána až do oblasti Havlíčkova Brodu.²⁵

Většinu správného území pokrývají hnědé půdy, zejména kyselá varieta kambizemě, typická na svazích kyselých a neutrálních intruzív, rul a granodioritů. Méně významnou složku tvoří ponejvíce pseudogleje. Velmi vzácně můžeme nalézt na nevelikých výchozech hornin v oblastech kyselých kambizemí i počáteční stadia vývoje půd-rankery. Tok Doubravy lemují fluvizem typická na bezkarbonátových nivních sedimentech. V místech kde je vyšší hladina podzemní vody se vytvořila fluvizem glejová.²⁶

Částečně chudší flora a nevelká vegetační pestrost je typická pro Chotěbořsko, ovšem dochází zde k pozitivnímu ovlivnění, tím že se v blízkosti nachází teplejší oblasti Polabí. Z hlediska fytogeografických obvodů leží sledované území v Českomoravském mezofytiku a okresech Kutnohorská pahorkatina a Železné hory.²⁷ Jelikož se Chotěbořsko nachází ve vyšších nadmořských výškách, tak přirozenou vegetaci území představují především acidofilní bikové bučiny. V dřevinném patru převládá buk lesní se smrkem ztepilým a vzácně zde najdeme jedli bělokorou. Bylinné patro je obvykle chudší, z druhů stojí za zmínku například borůvka černá, ostřice kulkunosná nebo metlička křivolaká.²⁸ Podle biogeografického členění spadá správní obvod ORP Chotěboř do regionů Železnohorského a Havlíčkobrodského.²⁹ V minulosti byla krajina okolí Chotěboře poměrně silně poznamenána těžbou (stříbrná ruda) a také těžbou dřeva z důvod zpracování železné rudy v hamrech.³⁰ Na území Chotěbořska se dosud nachází

²⁵ ČECH, Luděk, ŠUMPICH, Jan, ZABLOUDIL, Vladimír. *Jihlavsko : Chráněná území ČR*. [s.l.] : [s.n.], 2002. 526. ISBN 80-86064-54-9

²⁶ ČECH, Luděk, ŠUMPICH, Jan, ZABLOUDIL, Vladimír. *Jihlavsko : Chráněná území ČR*. [s.l.] : [s.n.], 2002. 526. ISBN 80-86064-54-9

²⁷ DVOŘÁK, Václav. *Natura Bohemica-Fytogeografie I* [online]. 2009 [cit. 2009-04-08]. Dostupný z WWW: <<http://www.naturabohemica.cz/fytogeografie-i/>>.

²⁸ ČECH, Luděk, ŠUMPICH, Jan, ZABLOUDIL, Vladimír. *Jihlavsko : Chráněná území ČR*. [s.l.] : [s.n.], 2002. 526. ISBN 80-86064-54-9

²⁹ CULEK, Martin. *Biogeografické členění ČR* [online]. 2006 [cit. 2009-04-08]. Dostupný z WWW: <<http://www.ongeo.cz/atlaskrajiny/MapyView.asp>>

³⁰ ČECH, Luděk, ŠUMPICH, Jan, ZABLOUDIL, Vladimír. *Jihlavsko : Chráněná území ČR*. [s.l.] : [s.n.], 2002. 526. ISBN 80-86064-54-9

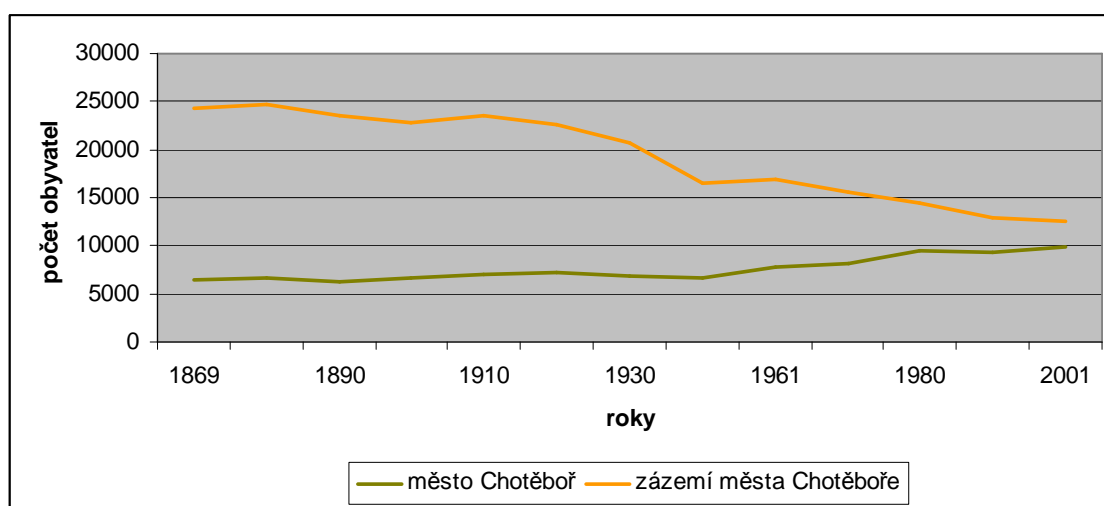
pouze jediný činný lom ve Štikově. Hlavní surovinou, především na drcené kamenivo, je biotit amfibolický. Lom má rozlohu 300 x 200m, výšku cca 100 m, byl založen v roce 1936, kdy se těžená hornina používala především na opravy místních komunikací. O něco dříve byl založen stěnový lom u silnice z Nového Studence na Hudeč. Dobýval se zde za stejným účelem diorit, ale ve 40.letech 20.století byla těžba z ekonomických důvodů ukončena. Ortoruly se dobývaly v mnoha malých lomech v okolí Libice nad Doubravou a Chotěboře, kde např. nad silnicí u Horního Mlýna jsou zůstatky těžby a úpravny kamene dodnes patrné.³¹

³¹ BARBORA, Schulmanová, et al. *Zprávy o geologických výzkumech 2004* [online]. 2004 [cit. 2009-04-09]. Dostupný z WWW: <<http://www.geology.cz/zpravy/obsah/2004/zpravy-o-vyzkumech-2004-str-042-44.pdf>>.

5. Vývoj počtu obyvatel

5.1. Vývoj počtu obyvatel Chotěbořska v období 1860-2001

Při sledování vývoje počtu obyvatel města Chotěboř a jeho zázemí v letech 1869-2001 dojdeme k několika zajímavým zjištěním. Počet obyvatel města Chotěboř se až do roku 1920 zvyšuje, což neplatí u zázemí města, kde je situace opačná a počet obyvatel klesá prakticky po celou dobu zkoumaného období. V době prvorepublikové počet obyvatel města mírně poklesl, ovšem ne nějak rapidně. Velmi nepříznivý vliv na počet obyvatel města i jeho zázemí měla 2. světová válka. Oproti roku 1869 poklesl stav obyvatelstva zázemí města o 30 % k roku 1950. Tento stav je umocněn jak událostmi 2. světové války, tak poválečným rozvojem města. Po válce se počet obyvatel města Chotěboře neustále zvyšuje. Tento trend byl dán silným poválečným rozvojem průmyslu v Chotěboři, kdy Chotěboř získala pozici průmyslového centra severní části okresu Havlíčkův Brod. To vedlo ke zvýšení zástavby ve městě, ať už rodinné tak sídlištní a stěhování obyvatel z okolních obcí do Chotěboře. V roce 2001 mělo město Chotěboř 9 870 obyvatel, což je nárůst o 51,9 % oproti roku 1869. Naproti tomu zázemí Chotěboře mělo v roce 2001 12 477 obyvatel, což je pokles 48,7 % oproti roku 1869, kdy zázemí mělo 24 303 obyvatel.



Obr.2. Vývoj počtu obyvatel v městě Chotěboř a v jeho zázemí v letech 1869-2001³²

³² Pramen: Kolektiv autorů Českého statistického úřadu: Historický lexikon obcí ČR 1869-2005 I.díl Český statistický úřad. Praha, s.550-610; vlastní zpracování

V grafu (obr.2) je jasně patrná rostoucí role města Chotěboře. Největší pokles počtu obyvatel v zázemí Chotěboře je zaznamenán v letech 1930-2001. Počet obyvatel města se neustále přibližuje počtu obyvatel jeho zázemí.

5.2. Vývoj počtu obyvatel správního obvodu ORP Chotěboř

Počet obyvatel Chotěboře se od roku 1869 do roku 2001 až na drobné odchylky zvyšuje, ovšem co se týče správního obvodu ORP Chotěboř došlo k poklesu obyvatelstva o 27,4%. Tento jev způsobuje především pokles obyvatelstva v zázemí města.

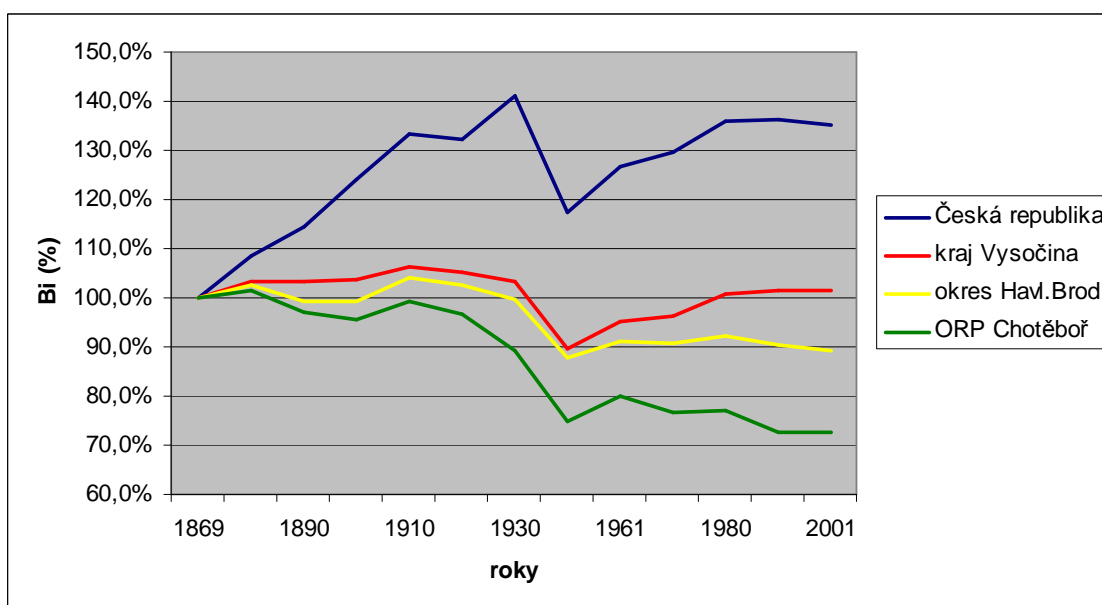
Mezi roky 1869-1880 došlo ke zvýšení počtu obyvatel a v roce 1880 dosáhl ve sledovaném období počet obyvatel maxima. V dalších letech dochází ke střídavému mírnému stoupání nebo klesání počtu obyvatel. Ovšem celkově se dá říct že počet obyvatel se snižuje. Největší pokles je patrný mezi lety 1930-1961, což je pochopitelně způsobeno událostmi 2. světové války. I poté dochází k poklesu počtu obyvatel obvodu ORP Chotěboř, ale tento pokles není už tak markantní.

Tab.3 Vývoj počtu obyvatel ve správním obvodu ORP Chotěboř v letech 1869-2001³³

ROKY	POČET OBYVATEL ORP	BAZICKÝ INDEX (%)	ŘETĚZOVÝ INDEX (%)	% POČET OBYVATEL MĚSTA CHOTĚBOŘ V OBVODU ORP CHOTĚBOŘ
1869	30 799	100,0%	100,0%	21,09
1880	31 290	101,6%	101,6%	21,33
1890	29 833	96,9%	95,3%	20,96
1900	29 435	95,6%	98,7%	22,41
1910	30 616	99,4%	104,0%	22,93
1921	29 829	96,9%	97,4%	23,98
1930	27 537	89,4%	92,3%	24,78
1950	23 091	75,0%	83,9%	28,41
1961	24 645	80,0%	106,7%	31,39
1970	23 637	76,7%	95,9%	34,31
1980	23 752	77,1%	100,5%	39,61
1991	22 333	72,5%	94,0%	41,88
2001	22 347	72,6%	100,1%	44,17

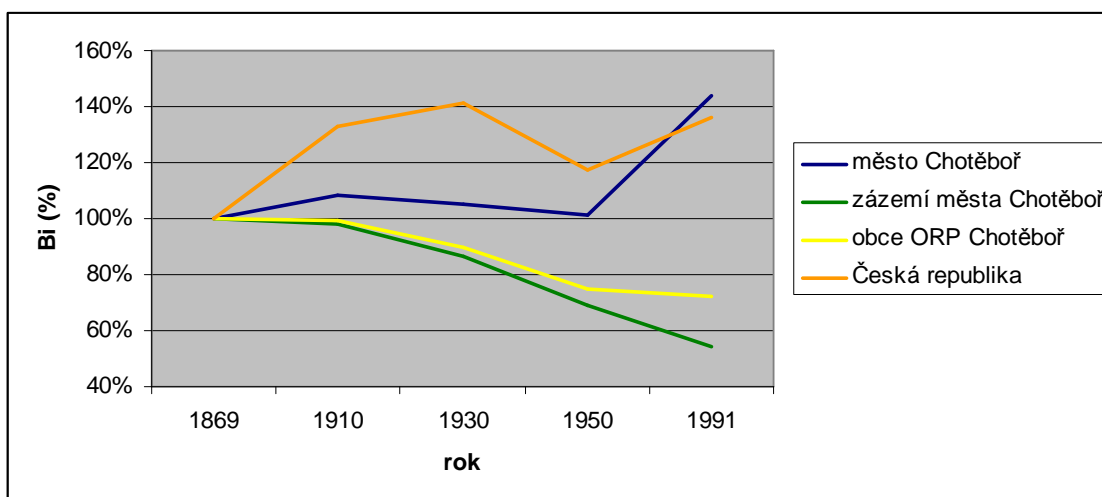
33 Pramen: Kolektiv autorů Českého statistického úřadu: Historický lexikon obcí ČR 1869-2005 I.díl Český statistický úřad. Praha, s.550-610; vlastní zpracování

Při pohledu na vývoj počtu obyvatel v jednotlivých obcích obvodu ORP Chotěboř zjistíme, že k nárůstu obyvatel v letech 1869-2001 došlo jen u jedné obce, (pokud nebereme v potaz samotné město Chotěboř), a to u Ždírcu nad Doubravou (nárůst o 21 %). Tento nárůst činí přibližně 500 obyvatel. Největší pokles naopak sledujeme v obcích Jeřišno (pokles o 207 %) , Rušinov (pokles o 265 %) a obec Krucemburk, která patřila v roce 1869 mezi s 2000 obyvateli a v roce 2001 měla 800 obyvatel. Větší pokles pozorujeme také u obcí Slavíkov, Uhelná Příbram, Klokočov a Vepříkov. U ostatních je patrný mírnější pokles počtu obyvatel. Obecně se dá říct, že k největšímu poklesu počtu obyvatel došlo do roku 1950. Od tohoto roku pokles počtu obyvatel není tak strmý. Dalo by se také říct, že počet obyvatel ORP Chotěboř se mírně zvýšil pouze díky zvyšujícímu se počtu obyvatel města Chotěboř a obce Ždírec nad Doubravou. V těchto dvou obcích dochází k průmyslovému rozvoji a dochází k nárůstu počtu obyvatel. Můžeme tedy usoudit, že v obcích Chotěboř a Ždírec nad Doubravou probíhá urbanizace.



Obr. 3. Vývoj počtu obyvatel ORP Chotěboř, okresu Havl. Brod, kraje Vysočina a České republiky na základě průběhu bazických indexů v letech 1869-2001.³⁴

³⁴ Pramen: Kolektiv autorů Českého statistického úřadu: Historický lexikon obcí ČR 1869-2005 I.díl Český statistický úřad. Praha, s.36-38; vlastní zpracování



Obr.4. Vývoj počtu obyvatel města Chotěboř, zázemí města Chotěboř, obcí obvou ORP Chotěboř a České republiky na základě průběhů bazických indexů v letech 1869,1910,1930,1950,1991.³⁵

Ve sledovaném období byl nejnižší počet obyvatel v rámci České republiky v roce 1869. Od tohoto roku počet obyvatel roste, a to až do roku 1930. Z části odlišný vývoj pozorujeme u kraje Vysočina, okresu Havlíčkův Brod a obvodu ORP Chotěboř, kdy u kraje Vysočina je počet obyvatel od roku 1880 do roku 1930 prakticky neměnný. Okres Havlíčkův Brod a obvod ORP Chotěboř mají v těchto letech vývoj podobný. V letech 1869-1880 roste a prakticky dosahuje maximálních hodnot z celého sledovaného období 1869-2001. Ovšem v roce 1880 do roku 1900 počet obyvatel klesá. Jak u kraje, tak i u okresu a ORP. Počet obyvatel správního obvodu dosahuje nejvyšších hodnot v letech 1900 -1930. Po 2.světové válce je patrný nejvyšší propad počtu obyvatel. Oproti roku 1869 je snížení počtu obyvatel u kraje Vysočina o 10,4 %, u okresu Havlíčkův Brod o 12,3 % a u obvodu ORP Chotěboř o 25,1 %. Tento pokles je mimo jiné dán i poměrně silnou německou menšinou, která byla po válce odsunuta.

Další vývoj počtu obyvatel má podobný charakter v rámci České republiky a kraje Vysočina, kdy počet obyvatel roste. U České republiky je tento nárůst o 35 % a u kraje pouze o 1,3% v roce 2001 oproti roku 1869.

Co se týče obvodu ORP Chotěboř a okresu Havlíčkův Brod poklesl počet obyvatel poklesu v roce 2001 oproti roku 1869 o 27,4% a 10,7 %.

³⁵ Pramen: Kolektiv autorů Českého statistického úřadu: Historický lexikon obcí ČR 1869-2005 I.díl Český statistický úřad. Praha, s.36-38; vlastní zpracování

6. Pohyb obyvatelstva

Pohyb obyvatelstva se dá dělit na přirozený pohyb obyvatelstva (dělení na základě porodnosti a úmrtnosti) a na mechanický pohyb obyvatelstva – migrace obyvatelstva.

Tab.4 A. Pohyb obyvatelstva ve správním obvodu ORP Chotěboř v letech 1991-2007³⁶

Rok	Živě narození	Zemřelí	Přistěhovalí	Vystěhovalí	Migrační saldo	Přirozený přírůstek	Celkový přírůstek
1991	295	265	620	585	35	30	65
1992	298	268	571	487	84	30	114
1993	274	256	510	447	63	18	81
1994	269	258	394	358	36	11	47
1995	224	215	321	339	-18	9	-9
1996	236	234	295	307	-12	2	-10
1997	183	216	295	324	-29	-33	-62
1998	218	222	371	361	10	-4	6
1999	210	245	346	414	-68	-35	-103
2000	210	225	342	329	13	-15	-2
2001	199	216	380	382	-2	-17	-19
2002	207	233	470	437	33	-26	7
2003	216	244	451	376	75	-28	47
2004	171	235	438	395	43	-64	-21
2005	238	225	581	443	138	13	151
2006	227	207	538	658	-120	20	-100
2007	234	208	754	513	241	26	267

³⁶ Zdroj: český statistický úřad. Databáze demografických údajů za obce ČR v letech 1971-2007 [online]. Aktualizováno 2008 [citováno 2009-03-10]. Dostupné z <http://www.czso.cz/cz/obce_d/index.htm>; vlastní zpracování

Český statistický úřad. Pohyb obyvatelstva v České republice v letech 1921–2007 [online]. Aktualizováno 2008 [citováno 2009-03-10]. Dostupné z <<http://czso.cz/csu/2008edicniplan.nsf/publ/4019-08-2007>>

Tab.4 A. Pohyb obyvatelstva ve správním obvodu ORP Chotěboř v letech 1991-2007³⁷

Rok	hmp (‰)	hmú (‰)	Přirozený přírůstek (‰)	Migrační saldo (‰)	Celkový přírůstek (‰)
1991	13,0	11,7	1,3	1,5	2,9
1992	13,2	11,9	1,3	3,7	5,1
1993	12,1	11,3	0,8	2,8	3,6
1994	11,9	11,4	0,5	1,6	2,1
1995	9,9	9,5	0,4	-0,8	-0,4
1996	10,4	10,3	0,1	-0,5	-0,4
1997	8,1	9,6	-1,5	-1,3	-2,7
1998	9,7	9,8	-0,2	0,4	0,3
1999	9,3	10,9	-1,6	-3,0	-4,6
2000	9,3	10,0	-0,7	0,6	-0,1
2001	8,9	9,7	-0,8	-0,1	-0,9
2002	9,3	10,4	-1,2	1,5	0,3
2003	9,6	10,9	-1,2	3,3	2,1
2004	7,6	10,5	-2,9	1,9	-0,9
2005	10,6	10,0	0,6	6,1	6,7
2006	10,1	9,2	0,9	-5,3	-4,5
2007	10,3	9,2	1,1	10,6	11,8

Obvod ORP Chotěboř se ve sledovaném období (1991-2007) vyznačuje spíše poklesem obyvatelstva a to zejména v letech 1995-2002. Ovšem celkový počet obyvatel v roce 2007 je vyšší než počet obyvatel v roce 1991.

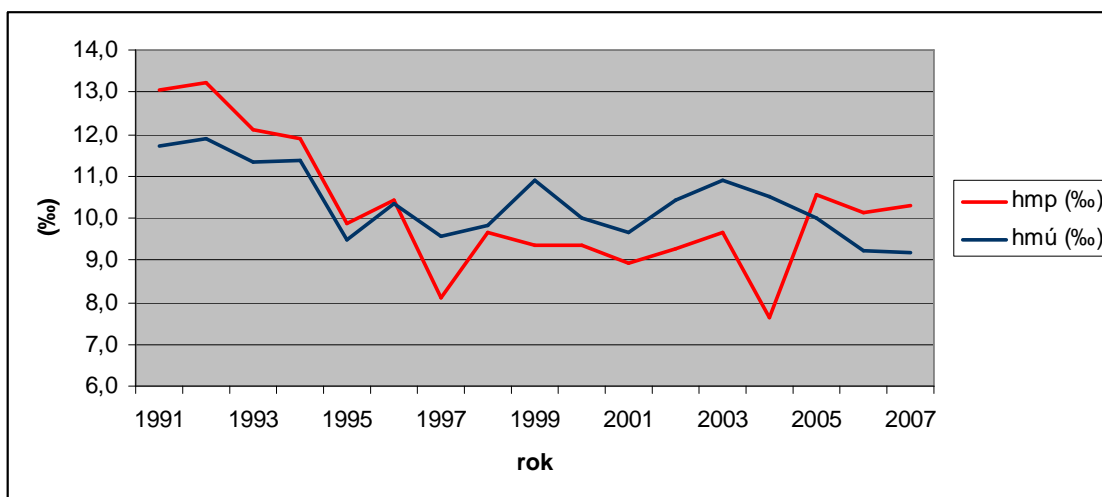
Přirozený přírůstek nabývá kladných hodnot v letech 1991-1996 a poté v letech 2005-2007. Nejvyššího přirozeného přírůstku bylo dosaženo v roce 1991 a 1992 (30 osob). Taktéž hrubá míra porodnosti byla nejvyšší v letech 1991 a 1992 (13,0 a 13,2 ‰) a nejnižší v roce 2004 (7,6 ‰).

Od roku 1991 do roku 1994 bylo migrační saldo kladné a došlo k mírnému zvýšení počtu obyvatel. V dalším období až do roku 1999 s výjimkou roku 1998 nabývalo migrační saldo záporných hodnot. Docházelo tedy k většímu počtu vystěhovalých osob než osob přistěhovalých. Od roku 2000 do roku 2007 převážně kladné, výjimku tvoří ovšem rok 2006, kdy se z ORP Chotěboř vystěhovalo 120 osob, což je také nejvíce za celé sledované období. Naopak rok 2007 je rokem s nejvyšší kladnou hodnotou migračního salda (241 osob).

³⁷ Zdroj: český statistický úřad. Databáze demografických údajů za obce ČR v letech 1971-2007 [online]. Aktualizováno 2008 [citováno 2009-03-10]. Dostupné z <http://www.czso.cz/cz/obce_d/index.htm>; vlastní zpracování

Český statistický úřad. Pohyb obyvatelstva v České republice v letech 1921-2007 [online]. Aktualizováno 2008 [citováno 2009-03-10]. Dostupné z <<http://czso.cz/csu/2008edicniplan.nsf/publ/4019-08-2007>>

Celkový přirozený přírůstek je kladný do roku 1994, poté následuje období spíše záporného celkového přírůstku, který byl dán nižším počtem narozených. Nejvyšší celkový přirozený přírůstek byl v roce 2007 (267 osob), který byl způsoben vysokým počtem přistěhovalých. Nejnižších hodnot dosáhl celkový přírůstek v letech 1999 a 2006 kdy na celkové záporné hodnoty měl především vliv vysokého počtu vystěhovalých.

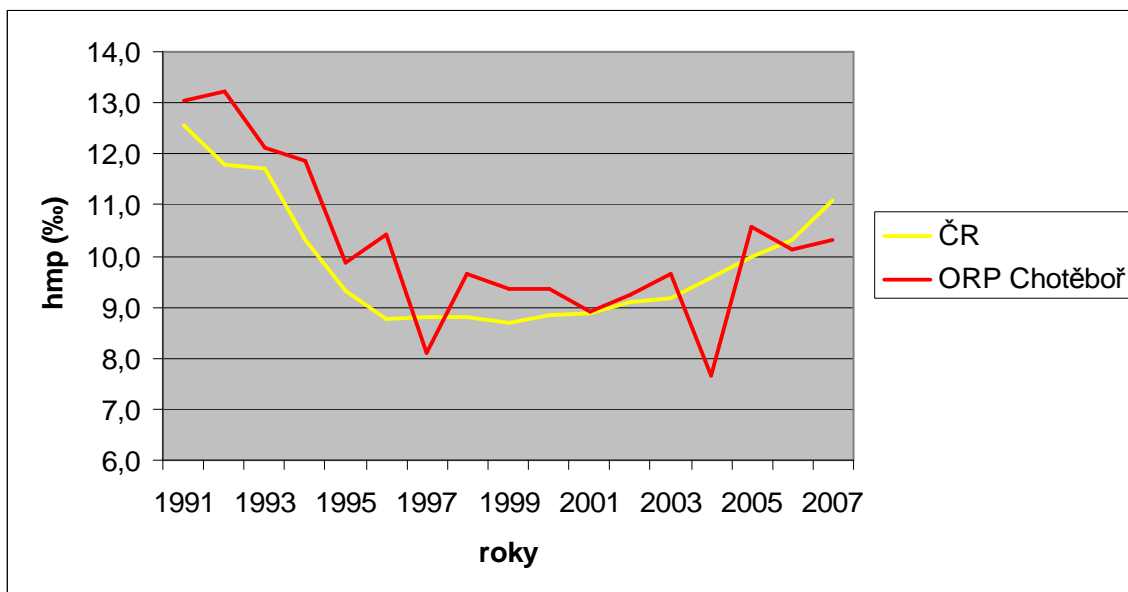


Obr.5. Vývoj hrubé míry porodnosti a úmrtnosti ve správním obvodu ORP Chotěboř v letech 1991-2007³⁸

Od roku 1991-1996 je porodnost vyšší než úmrtnost. Porodnost dosahuje v letech 1991-1992 vůbec nejvyšších hodnot v celém sledovaném období (13 a 13,2‰). V těchto letech také dosahuje úmrtnost svého maxima (11,7 a 11,9‰). Přirozený přírůstek má tudíž kladnou hodnotu. V roce 2004 je rozdíl mezi porodností a úmrtností nejvyšší. Nabývá nejvyšších záporných hodnot za sledované období, a proto je přirozený přírůstek nejnižší za celé sledované období. V letech 1995-2001 dochází ke snižování rozdílu mezi porodností a úmrtností, výjimku tvoří rok 1999. Od roku 1997 do roku 2004 je vždy úmrtnost vyšší než porodnost. Až od roku 2005 porodnost převýšila úmrtnost a přirozený přírůstek nabývá kladných hodnot.

Ve sledovaném období došlo ke snížení porodnosti z 13‰ na 10,3‰ i úmrtnosti z 11,7‰ na 9,2‰. Celkově se dá říct, že počet obyvatel je prakticky stejný a v průběhu sledovaného období kolísá.

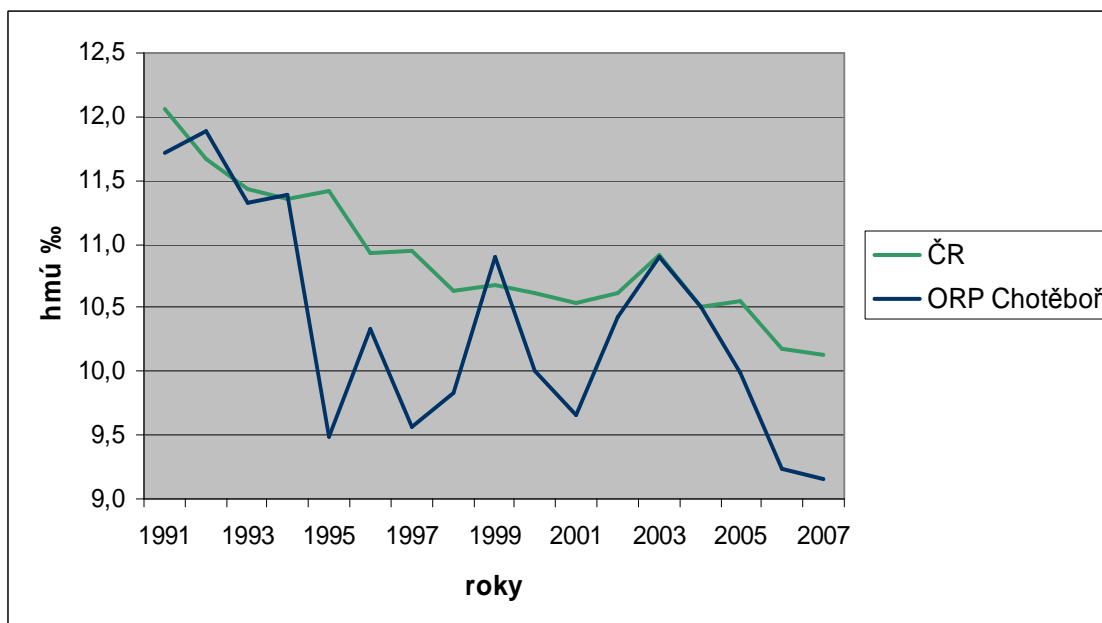
³⁸ Zdroj: český statistický úřad. Databáze demografických údajů za obce ČR v letech 1971-2007 [online]. Aktualizováno 2008 [citováno 2009-03-10]. Dostupné z <http://www.czso.cz/cz/obce_d/index.htm>; vlastní zpracování
Český statistický úřad. Pohyb obyvatelstva v České republice v letech 1921–2007 [online]. Aktualizováno 2008 [citováno 2009-03-10]. Dostupné z <<http://czso.cz/csu/2008edicniplan.nsf/publ/4019-08-2007>>



Obr.6. Vývoj počtu narozených obvodu ORP Chotěboř v porovnání s Českou republikou v letech 1991-2007.³⁹

Při porovnání vývoje porodnosti obvodu ORP Chotěboř a České republiky jsou patrné občasné, ale dá se říct, že vývoj na Chotěbořsku poměrně kopíruje stav České republiky. V první polovině 90. let kdy nastal prudký pokles porodnosti v České republice se výrazně projevil také v správním obvodu ORP Chotěboř. Poté docházelo k zvyšování porodnosti jak u České republiky, tak i u ORP. Jediným velkým rozdílem je tak rok 2004 kdy oproti České republice došlo v ORP k prudkému poklesu porodnosti.

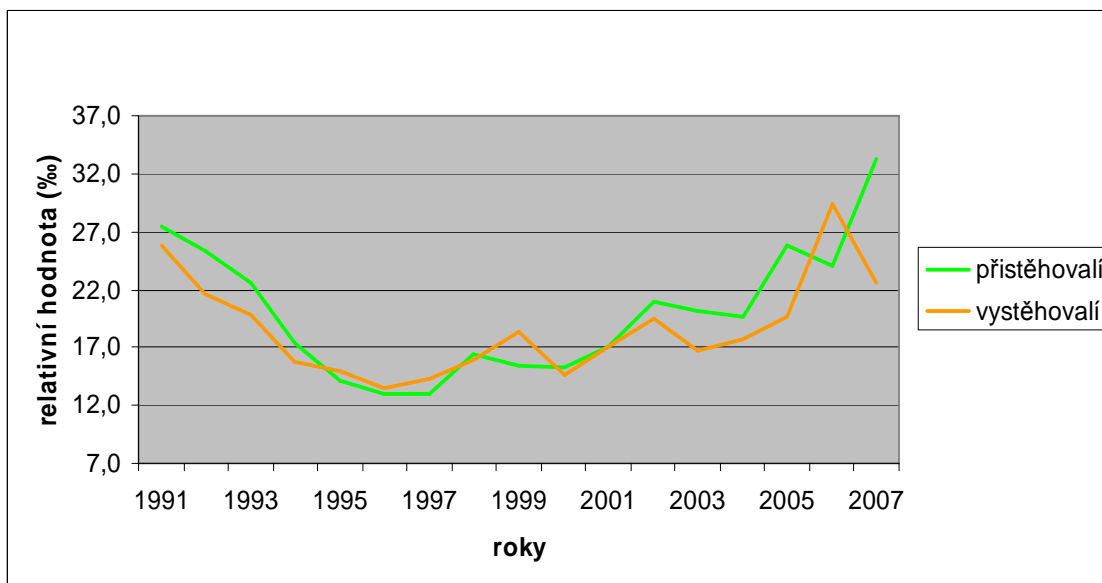
³⁹ Zdroj: český statistický úřad. Databáze demografických údajů za obce ČR v letech 1971-2007 [online]. Aktualizováno 2008 [citováno 2009-03-10]. Dostupné z <http://www.czso.cz/cz/obce_d/index.htm>; vlastní zpracování
 Český statistický úřad. Pohyb obyvatelstva v České republice v letech 1921–2007 [online]. Aktualizováno 2008 [citováno 2009-03-10]. Dostupné z <<http://czso.cz/csu/2008edicniplan.nsf/publ/4019-08-2007>>



Obr.7. Vývoj počtu zemědělských obvodů ORP Chotěboř v porovnání s Českou republikou v letech 1991-2007.⁴⁰

Vývoj úmrtnosti za sledované období v České republice a obvodu ORP Chotěboř je značně odlišný. Počátek sledovaného období má podobný vývoj u České republiky i u ORP, ovšem do roku 1995, kdy úmrtnost v České republice kolísá mezi 10,5 – 11,0‰ a to až do roku 2005, poté úmrtnost klesá k konečným výsledkům 10,1‰. Vývoj úmrtnosti v regionu se značí velkými výkyvy mezi jednotlivými roky. Zatímco v roce 1994 byla úmrtnost s České republiky i v obvodu ORP Chotěboř stejná – 11,4‰, tak v roce 1995 poklesla úmrtnost v ORP Chotěboř na 9,5‰ a v rámci České republiky zůstala stejná jako pro rok 1994. Rozdíly úmrtností v dalších letech jsou mnohem výraznější, než rozdíly v údajích za Českou republiku a dosahují až 1,3‰. Obecně se dá říct, že úmrtnost pro Českou republiku i pro správní obvod má klesající tendenci. Rozdíl mezi rokem 1991 a 2007 jsou pro Českou republiku 2‰ a pro obvod ORP Chotěboř 2,5‰.

⁴⁰ Zdroj: český statistický úřad. Databáze demografických údajů za obce ČR v letech 1971-2007 [online]. Aktualizováno 2008 [citováno 2009-03-10]. Dostupné z <http://www.czso.cz/cz/obce_d/index.htm>; vlastní zpracování
Český statistický úřad. Pohyb obyvatelstva v České republice v letech 1921–2007 [online]. Aktualizováno 2008 [citováno 2009-03-10]. Dostupné z <<http://czso.cz/csu/2008edicniplan.nsf/publ/4019-08-2007>>



Obr.8. Migrace v obvodu ORP Chotěboř v letech 1991-2007.⁴¹

Vývoj migrace v ORP Chotěboř v letech 1991-2007 je do značné míry ovlivněn migrací obyvatelstva v samotném městě Chotěboř. Od roku 1991 do roku 1996 klesá jak počet přistěhovalých tak počet vystěhovalých. Až na výjimky je počet přistěhovalých za celé sledované období vyšší než počet vystěhovalých. Rozdíl mezi nejvyšší a nejnižší hodnotou přistěhovalých je 20,2‰ mezi vystěhovalými je tento rozdíl 15,7‰. Ve sledovaném období jsou výrazné roky 2006 a 2007 kdy došlo k prudkému poklesu vystěhovalých a naopak k prudkému růstu přistěhovalých. To může být do značné míry způsobeno rozšířením průmyslové výroby v Chotěboři a Ždírci nad Doubravou.

⁴¹ Zdroj: český statistický úřad. Databáze demografických údajů za obce ČR v letech 1971-2007 [online]. Aktualizováno 2008 [citováno 2009-03-10]. Dostupné z <http://www.czso.cz/cz/obce_d/index.htm>; vlastní zpracování

Český statistický úřad. Pohyb obyvatelstva v České republice v letech 1921-2007 [online]. Aktualizováno 2008 [citováno 2009-03-10]. Dostupné z <<http://czso.cz/csu/2008edicniplan.nsf/publ/4019-08-2007>>

Tab.5. Hrubá míra porodnosti a hrubá míra úmrtnosti v letech 1998, 2002 a 2007 v obvodu ORP Chotěboř, kraji Vysočina a České republice.⁴²

	1998		2002		2007	
	hmp‰	hmú‰	hmp‰	hmú‰	hmp‰	hmú‰
ORP Chotěboř	9,7	9,8	9,3	10,4	10,4	9,2
kraj Vysočina	9,4	10,2	9,2	10,0	10,4	9,5
Česká republika	8,8	10,6	9,1	10,6	11,1	10,1

Porodnost dosahovala v regionu Chotěbořsko v roce 1998 i 2002 nejvyšších hodnot ve srovnání s krajem i republikou. V roce 2002 se porodnost v obvodu ORP Chotěboř oproti roku 1998 snížila, taktéž se snížila i v kraji Vysočina. V tomto období zaznamenala zvýšení porodnosti pouze Česká republika. Naproti tomu rok 2007 znamenal zvýšení porodnosti pro všechna sledovaná území, nejvíce pak pro území České republiky. V roce 2007 tak porodnost v regionu dosáhla stejných hodnot jako porodnost v kraji Vysočina. Příznivé pro Chotěbořsko je, že se porodnost poměrně výrazně zvýšila v roce 2007 oproti roku 2002. Rozdíl mezi porodností a úmrtností je také v roce 2007 nejvyšší při srovnání s krajem a republikou. Ve všech sledovaných územních jednotkách dochází ke zvyšování počtu obyvatel.

⁴² Český statistický úřad. *Publikace o obyvatelstvu* [online]. 2008 [cit. 2009-03-23]. Dostupný z WWW: <http://www.czso.cz/csu/edicniplan.nsf/select_obyvateľstvo>.

7. Struktura obyvatelstva

7.1. Struktura obyvatelstva podle věku a pohlaví

Vývoj věkové struktury obyvatel správního obvodu ORP Chotěboř se v letech 1991-2007 vyznačuje postupným stárnutím obyvatel. Produktivní složka má na celkovém počtu obyvatel největší podíl. V letech 1991-2007 došlo k zvýšení jejího podílu o 3,2 desetiny procentního bodu. Poproduktivní složka se taktéž vyznačuje nárůstem mezi lety 1991-2001 nárůstem o 2 procentní body a v letech 2001-2007 o 0,8 procentního bodu. Naopak zcela opačný trend má složka předproduktivní. V letech 1991-2007 poklesla o poměrně výrazných 7,3 procentního bodu. Počet obyvatel starších 65 let v roce 2007 poprvé překročil počet obyvatel v předproduktivním věku. Dá se očekávat, že takto započatý stav bude i nadále pokračovat.

Index stáří se ve sledovaném období zvýšil o 52,8 procentního bodu. Což značí zvýšení podílu počtu obyvatel v poproduktivním věku a snížení podílu obyvatel v předproduktivní složce obyvatelstva.

Tab.6. Věková struktura obyvatelstva ve správním obvodu ORP Chotěboř v letech 1991,2001 a 2007.⁴³

rok	obyvatelstvo celkem	z toho ve věku						Index stáří (%)	Index ekonomické závislosti (%)
		0-14		15-64		65+			
		absolutně	%	absolutně	%	absolutně	%		
1991	22 333	4 726	21,2	14 733	66,0	2 874	12,9	60,8	51,6
2001	22 347	3 804	17,0	15 283	68,4	3 328	14,9	87,5	46,7
2007	22 698	3 145	13,9	15 709	69,2	3 574	15,7	113,6	42,8

Při porovnávání struktury obyvatelstva v jednotlivých obcích ORP Chotěboř v roce k 1.1.2007 zjistíme, že největší podíl předproduktivní složky má obec Nová Ves u Chotěboře(17,8%) a nejmenší má obec Neječín (3,28%). Produktivní složku s největším podílem zastupuje obec Podmoklany (77,9%) a s nejmenším podílem obec Slavětín (51,7%). Obcí s největším počtem poproduktivní složky je obec Kraborovice (32,9%) a obcí s nejmenším podílem je obec Maleč (12,1%). Podle indexu stáří je nejstarší obcí

⁴³ Český statistický úřad. *Demografická ročenka správních obvodů obcí s rozšířenou působností 1995 až 2006* [online]. 2007 [cit. 2009-04-03]. Dostupný z WWW: <http://www.czso.cz/csu/2007edicniplan.nsf/kapitola/4030-07-1995_az_2006-09000>.vlastní zpracování.

Český statistický úřad. *Demografická ročenka správních obvodů obcí s rozšířenou působností 1998 až 2007* [online]. 2008- [cit. 2009-04-03]. Dostupný z WWW: <http://www.czso.cz/csu/2008edicniplan.nsf/kapitola/4030-08-1998_az_2007-09000>.vlastní zpracování.

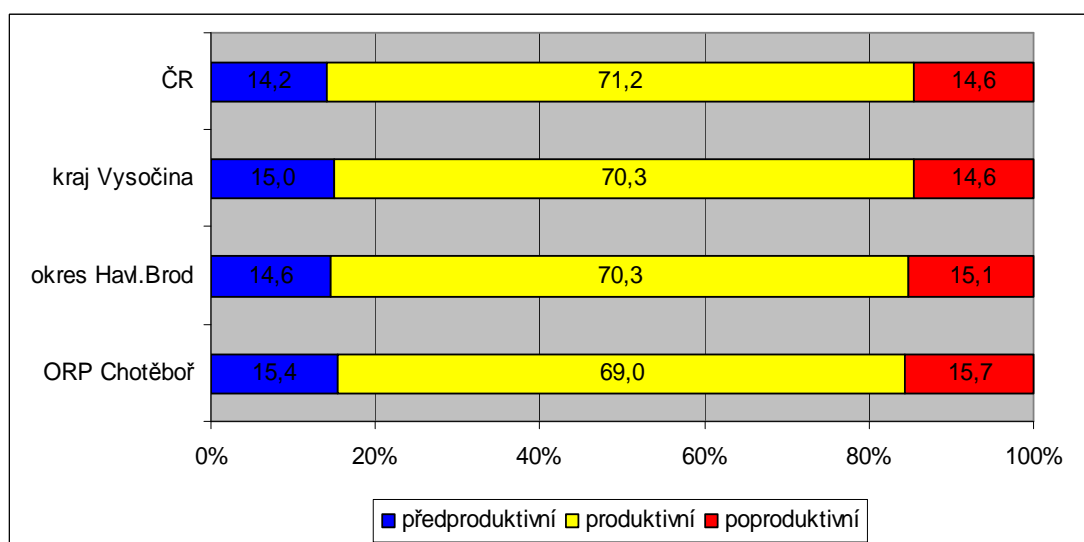
Český statistický úřad. *Věkové složení obyvatel podle obcí kraje Vysočina k 31.12.2006* [online]. 2007 [cit. 2009-04-13]. Dostupný z WWW: <http://www.czso.cz/xj/redakce.nsf/i/mesta_a_obce>.vlastní zpracování.

Nejepín (150) a nejmladší je Maleč (76,8). Mezi obce ve kterých podíl žen výrazně převyšuje podíl mužů jsou obce Maleč, Vepříkov a Uhelná Příbram.

..

Jestliže porovnáme zastoupení jednotlivých složek obyvatelstva pro město Chotěboř v letech 1991-2007 zjistíme, že podíl předproduktivní složky v roce 2007 poklesl oproti roku 1991 o 6,3 procentního bodu. Podobný vývoj lze sledovat i u většiny obcí obvodu ORP Chotěboř. Obecně se dá říct, že v rámci celého správního obvodu dochází ke stárnutí obyvatelstva. Tento závěr vyplývá ze zcela jasných ukazatelů. Jedním z nich je už výše zmiňovaný pokles předproduktivní složky obyvatelstva a dalším ukazatelem je, že u všech obcí obvodu ORP Chotěboř se ve sledovaném období zvýšil podíl produktivní složky obyvatelstva. U některých obcí až o 20 %.

Výraznou změnou ve složení věkové struktury obyvatel došlo v letech 1991-2007 u obcí Nejepín a Slavíkov. V obci Nejepín klesl podíl předproduktivní složky obyvatelstva z 19,0 % na 3,3 % obyvatelstva a podíl poproduktivní složky obyvatelstva se téměř nezměnil, došlo ovšem k zvýšení produktivní složky obyvatelstva o 14,3 procentního bodu. V obci Slavíkov došlo také ke snížení podílu obyvatelstva v předproduktivním věku z 18,2 % na 14,3 %, ale nedošlo k výraznému nárůstu produktivního obyvatelstva jako u obce Nejepín, ale zvýšil se podíl poproduktivního obyvatelstva, z 22,1 % na 28,7 %.



Obr.9. Srovnání struktury obyvatelstva ve správním obvodu ORP Chotěboř, v okrese Havlíkův Brod, v kraji Vysočina a v České republice podle produktivity v roce 2007.⁴⁴

⁴⁴ Český statistický úřad. *Demografická ročenka správních obvodů obcí s rozšířenou působností 1998 až 2007* [online]. 2008- [cit. 2009-04-03]. Dostupný z WWW: <http://www.czso.cz/csu/2008edicniplan.nsf/kapitola/4030-08-1998_az_2007-09000>. vlastní zpracování.

Správní obvod ORP Chotěboř má ve srovnání s vyššími územními celky nejvyšší podíl obyvatelstva jak v předproduktivním tak poproduktivním věku. Zcela logicky je pak jasné, že počet obyvatel v produktivním věku bude nejnižší. Velikostí předproduktivní složky obyvatelstva se v obvodu ORP Chotěboř řadí k předním místům v rámci kraje Vysočina.

Tab.7. Struktura obyvatelstva podle pohlaví ve správním obvodu ORP Chotěboř v letech 1991, 2001 a 2007.⁴⁵

rok	obyvatelstvo celkem	z toho žen	index feminity (‰)
1991	22 333	11 195	1005,66
2001	22 347	11 188	1004,94
2007	22 698	11 371	1003,88

Ve všech letech sledovaného období převýšil index feminity mírně 1000‰, což značí nepatrně více žen na území Chotěbořska než-li mužů. V roce 1991 to bylo o 63 více žen, v roce 2001 o 56 více žen a v roce 2007 o 44 více žen. Rozdíl mezi počty žen a mužů má sestupnou tendenci. V roce 2007 byl index feminity nejvyšší u obce Dolní Sokolovec (1282,0‰) a nejnižší u obce Sloupno (703,7‰). Index feminity byl nižší u zhruba poloviny obcí než 1000‰. U obcí Rušinov a Vilémov dosáhl index feminity přesně 1000‰, v těchto obcích je tedy vyrovnaný počet mužů žen.

7.2 Národnostní struktura

V správním obvodu ORP Chotěboř se v roce 2001 přihlásilo k české národnosti více obyvatel ve srovnání s celou republikou. Podíl obyvatel na Chotěbořsku hlásící se k moravské národnosti je výrazně nižší než je krajský průměr. Tento stav je mimo jiné dán fyzicko-geografickou polohou regionu. Podíl obyvatel moravské národnosti v okrese Havlíčkův Brod je stejný jako ve správním obvodě ORP Chotěboř. Je tedy zřejmé, že v rámci kraje je jeho podíl na obyvatelích moravské národnosti poměrně nepatrný. Jedním z důvodů je i geografická poloha okresu a správního obvodu v kraji.

Co se týká jednotlivých obcí obvodu ORP Chotěboř jsou podíly jiné národnosti než české zanedbatelné. Nejvyšších hodnot dosahují v centru obvodu, v Chotěboři. Kde

⁴⁵ Český statistický úřad. *Demografická ročenka správních obvodů obcí s rozšířenou působností 1998 až 2007* [online]. 2008- [cit. 2009-04-11]. Dostupný z WWW: <http://www.czso.cz/csu/2008edicniplan.nsf/kapitola/4030-08-1998_az_2007-09000>. vlastní zpracování. Český statistický úřad. *Demografická ročenka krajů 1998 až 2007* [online]. 2008 [cit. 2009-04-13]. Dostupný z WWW: <<http://www.czso.cz/csu/2008edicniplan.nsf/p/4027-08>>. vlastní zpracování.

Český statistický úřad. *Věkové složení obyvatelstva v roce 2007* [online]. 2008 [cit. 2009-04-15]. Dostupný z WWW: <http://www.czso.cz/csu/2008edicniplan.nsf/publ/4003-08-v_roce_2007>. vlastní zpracování.

podíl obyvatel moravské národnosti dosahuje 0,26% a slovenské 0,53% na celkovém počtu obyvatel města.

Tab.8. Struktura obyvatelstva podle národnosti ve správním obvodu ORP Chotěboř, okrese Havlíčkův Brod, kraji Vysočina a České republice v roce 2001.⁴⁶

	česká %	moravská %	slovenská %	ostatní %
ORP Chotěboř	97,6	0,2	0,5	1,8
okres Havl.Brod	97,0	0,2	0,6	2,2
kraj Vysočina	91,7	5,0	0,7	2,6
Česká republika	92,0	3,7	1,9	2,4

7.3. Náboženská struktura

Podíl obyvatelstva, které se přihlásilo k některé víře se v období mezi sčítáními v roce 1991 a 2001 poměrně výrazně snížil, a to o 15,6 procentního bodu. V obou sledovaných rocích je podíl věřících ve městě Chotěboř nižší než podíl věřících v jeho zázemí.

Tab.9. Struktura obyvatelstva podle náboženského vyznání v ORP Chotěboř v letech 1991 a 2001.⁴⁷

rok	ORP Chotěboř			Město Chotěboř			zázemí města Chotěboř		
	věřící (%)	nevěřící (%)	nezjištěno (%)	věřící (%)	nevěřící (%)	nezjištěno (%)	věřící (%)	nevěřící (%)	nezjištěno (%)
1991	57,2	26,6	16,1	50,3	33,2	16,6	62,6	21,7	15,8
2001	41,7	45,3	13,0	32,6	53,2	14,3	48,9	39,0	14,3

Při srovnání věřících podle náboženského vyznání v roce 2001 u jednotlivých obcí správního obvodu ORP Chotěboř je patrné, že největší podíl věřících ve všech obcích jsou římskokatolíci. Nejvíce u obcí Sedletín a Vepříkov (98%). Zastoupení Československé církve husitské je v obcích obvodu Chotěboř minimální. Pohybuje se řádově v desetinách procentního bodu. Maximum podílu věřících této církve se nachází v obci Nejepín (3%).

⁴⁶ Český statistický úřad. *Národnostní složení obyvatelstva* [online]. 2002 [cit. 2009-04-12]. Dostupný z WWW: <<http://www.czso.cz/csu/2003edicniplan.nsf/p/4114-03>>. vlastní zpracování.

Český statistický úřad. *Sčítání lidu, domů a bytů 2001 - Pramenné dílo* [online]. 2002 [cit. 2009-04-03]. Dostupný z WWW: <<http://www.czso.cz/csu/2005edicniplan.nsf/kapitola/4132-05--3002>>. vlastní zpracování.

⁴⁷ Český statistický úřad. *Náboženské složení obyvatelstva* [online]. 2002 [cit. 2009-04-12]. Dostupný z WWW: <<http://www.czso.cz/csu/2003edicniplan.nsf/p/4114-03>>. vlastní zpracování.

Český statistický úřad. *Sčítání lidu, domů a bytů 2001 - Pramenné dílo* [online]. 2002 [cit. 2009-04-03]. Dostupný z WWW: <<http://www.czso.cz/csu/2005edicniplan.nsf/kapitola/4232-05--2002>>. vlastní zpracování

Tab.10. Struktura obyvatelstva podle náboženského vyznání ve správním obvodu ORP Chotěboř, okresu Havl.Brod, kraji Vysočina a v České republice v roce 2001.⁴⁸

	věřící (%)	z toho				nevěřící (%)	nezjištěno (%)
		církev římskokatolická (%)	církev českosl.husitská (%)	Českobratrská církev evangelická (%)	ostatní (%)		
ORP Chotěboř	41,7	91,2	0,4	4,3	4,0	45,3	13,1
okres Havl. Brod	40,2	89,7	2,0	2,5	5,8	46,0	13,4
kraj Vysočina	46,4	90,3	0,9	3,6	5,2	41,3	12,3
Česká republika	32,1	83,4	3,0	3,6	10,1	59,0	8,8

Při pohledu na strukturu obyvatelstva podle náboženského vyznání v obvodu ORP Chotěboř a ve vyšších územně správních celcích (Česká republika, kraj Vysočina, okres Havlíčkův Brod) je pozorovatelné, že podíl věřících v obvodu ORP Chotěboř je výrazně vyšší než celorepublikový průměr. Také podíl církve římskokatolické je vyšší nežli podíl celorepublikový. Pokud porovnáme správní obvod ORP Chotěboř s krajem Vysočina, je podíl věřících ve správním obvodě mírně nižší než krajský průměr. Velmi podobný je podíl církve římskokatolické, kde rozdíl tvoří pouze 0,9 procentního bodu. Ve srovnání s okresem je podíl věřících na Chotěbořsku vyšší. Poměrně zajímavým ukazatelem je vysoký podíl věřících v českobratrské církvi evangelické, který je nejvyšší oproti průměrům ostatních správních celků. Takto vysoký procentuální podíl je dán tím, že se v regionu Chotěbořsko nachází velký počet protestantů. Největší zastoupení této církve nalezneme v obcích Vilémov (22,0%), Krucemburk (14,4%) a Maleč (11,8%).

7.4. Vzdělanostní struktura

Při porovnání vzdělanostní struktury města Chotěboř pro rok a jeho zázemí pro rok 2001 zjišťujeme, že v zázemí města je patrnější nižší stupeň vzdělání obyvatel. Podíl obyvatelstva se základním vzděláním je o 10,9% vyšší než ve městě Chotěboř.

⁴⁸ Český statistický úřad. *Náboženské složení obyvatelstva* [online]. 2002 [cit. 2009-04-12]. Dostupný z WWW: <<http://www.czso.cz/csu/2003edicniplan.nsf/p/4114-03>>. vlastní zpracování.
 Český statistický úřad. *Sčítání lidu, domů a bytů 2001 - Pramenné dílo* [online]. 2002 [cit. 2009-04-03]. Dostupný z WWW: <<http://www.czso.cz/csu/2005edicniplan.nsf/kapitola/4232-05--2002>>. vlastní zpracování

V zázemí města je také vyšší podíl obyvatel se středoškolským vzděláním bez maturity. Tento jen se mění až se vzděláním středoškolským s maturitou a vysokoškolským vzděláním. Podíl vysokoškolsky vzdělaného obyvatelstva činí v zázemí Chotěboře pouhé 2,8% ani ve městě Chotěboř není příliš vysoký, ale je vyšší o 5,4%.

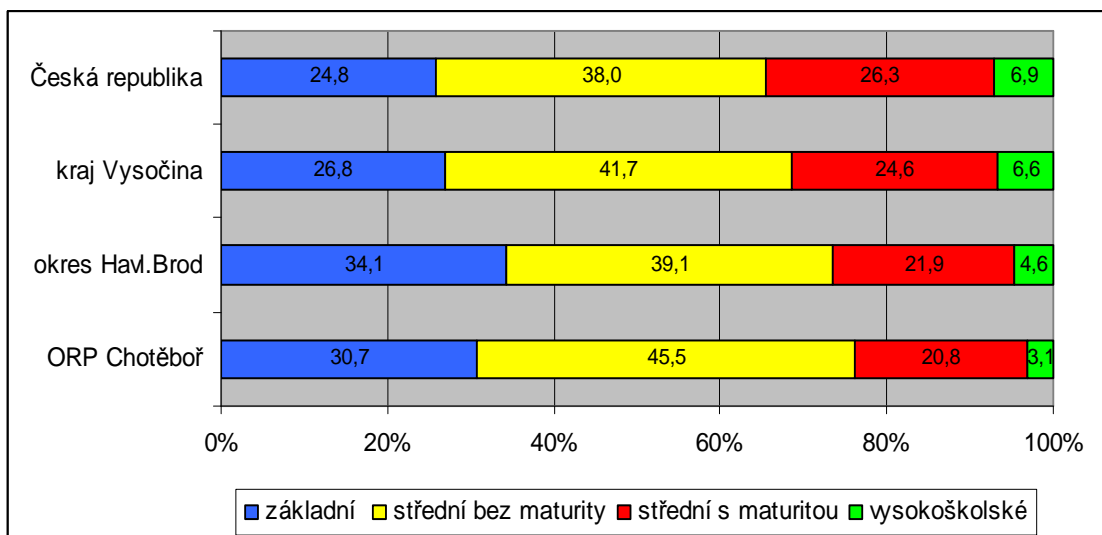
Tab.11. Struktura obyvatelstva patnáctiletého a staršího podle nejvyššího dosaženého vzdělání ve městě Chotěboř a jeho zázemí v roce 2001.⁴⁹

	obyvatelstvo patnáctiletí a starší	základní (%)	středoškolské bez maturity (%)	středoškolské s maturitou (%)	vysokoškolské (%)	obyvatelé minimálně s maturitou (%)
Chotěboř	8007	20,1	40,8	30,8	8,2	39,0
zázemí Chotěboře	9998	31,0	45,7	20,5	2,8	23,3

Mezi obcemi s nejvyšším podílem obyvatel se základním vzděláním se řadí Borek (42,1%), Heřmanice (43,5%) a Kraborovice (46,1%), kde podíl dosahuje téměř 50% obyvatel starších patnácti let. Podíl vysokoškolsky vzdělaného obyvatelstva nepřesáhl ani v jedné obci správního obvodu 10%. V obcích Lány, Podmoklany a Sloupno není ani jeden člověk vysokoškolsky vzdělaný.

Jako drtivá většina správních obvodů ORP má také Chotěbořhorší vzdělanostní složení v porovnání s vyššími územními celky. Pravdou je, že okres Havlíčkův Brod má vyšší podíl obyvatel se základním vzděláním o 3,4 procentního bodu, ale středoškolské vzdělání bez maturity má správní obvod ORP Chotěboř nejvyšší ze všech sledovaných jednotek, oproti okresu o 6,4 procentního bodu. A naopak nejnižší je podíl obyvatel správního obvodu se středoškolským vzděláním ukončeným maturitou a s vysokoškolským vzděláním. Při porovnání s Českou republikou je podíl středoškoláků s maturitou ve správním obvodu ORP Chotěboř nižší o 5,5 procentního bodu a podíl vysokoškoláků je ve správním obvodu více než dvojnásobně nižší. Je tedy logické, že poměrně velký rozdíl bude také ve vzdělanostním ukazateli. Pro obvod ORP Chotěboř činní tento ukazatel 1,73 a pro Českou republiku 2,21.

⁴⁹ Český statistický úřad. *Sčítání lidu, domů a bytů 2001 - okres Havlíčkův Brod* [online]. 2003 [cit. 2009-04-27]. Dostupný z WWW: <<http://www.czso.cz/xj/edicniplan.nsf/p/13-6117-03>>.



Obr.10. Srovnání struktury obyvatelstva patnáctiletého a staršího ve správním obvodu ORP Chotěboř, v okrese Havl.Brod, v kraji Vysočina a v České republice podle nejvyššího ukončeného vzdělání v roce 2001.⁵⁰

⁵⁰ Český statistický úřad. *Sčítání lidu, domů a bytů 2001 - okres Havlíčkův Brod* [online]. 2003 [cit. 2009-04-27].

Dostupný z WWW: <<http://www.czso.cz/xj/edicniplan.nsf/p/13-6117-03>>.

Český statistický úřad. *Kraj - SLDB 2001* [online]. 2003 [cit. 2009-04-20]. Dostupný z WWW:

<http://www.czso.cz/xj/redakce.nsf/i/kraj_vysocina>.

Český statistický úřad. *Sčítání lidu, domů a bytů 2001 - Pramenné dílo* [online]. 2003 [cit. 2009-04-17]. Dostupný z WWW: <<http://www.czso.cz/csu/2005edicniplan.nsf/kapitola/4132-05--3002>>.

7.5. Struktura obyvatelstva podle ekonomické aktivity

Ve sledovaném období 1991-2001 se počet ekonomicky aktivních na Chotěbořsku snížil o 857 osob a jejich podíl na celkovém počtu obyvatel v roce 2001 činil o 3,2 procentního bodu méně než v roce 1991. V období let 1991-2001 došlo k výrazné změně ve složení struktury zaměstnaného obyvatelstva podle sektorů národního hospodářství. Největší změnou prošel primární sektor, kde došlo ke snížení počtu ekonomicky aktivních obyvatel (dále jen EAO) absolutně o více než polovinu. V roce 1991 pracovalo v zemědělství, lesnictví či rybolovu přibližně 23,1% EAO, v roce 2001 jen asi 13,4% EAO. K mírnému vzrůstu došlo v sekundéru, kde byl podíl zaměstnaného EAO v roce 1991 49,7% a v roce 2001 50,5%. Velkou změnou prošel terciér, zatímco v roce 1991 byl podíl zaměstnaného EAO v III. sektoru jen o něco málo vyšší než v I. sektoru, tak v roce 2001 došlo ke zvýšení zaměstnaného EAO v terciéru o více jak 10,0 procentního bodu oproti roku 1991.

Tab.12. Struktura obyvatelstva podle ekonomické aktivity v letech 1991 a 2001⁵¹

rok	EAO celkem	celkový počet obyvatel	primér abs.	sekundér abs.	terciér abs.
1991	11609	22 347	2 779	5 858	2 972
2001	10752	22 619	1 450	5 432	3 870

Tab.13. Struktura obyvatelstva podle ekonomické aktivity v letech 1991 a 2001⁵²

rok	podíl EAO na celkovém počtu obyvatel v %	primér v %	sekundér v %	terciér v %
1991	51,3	23,1	49,7	24,8
2001	48,1	13,4	50,5	35,9

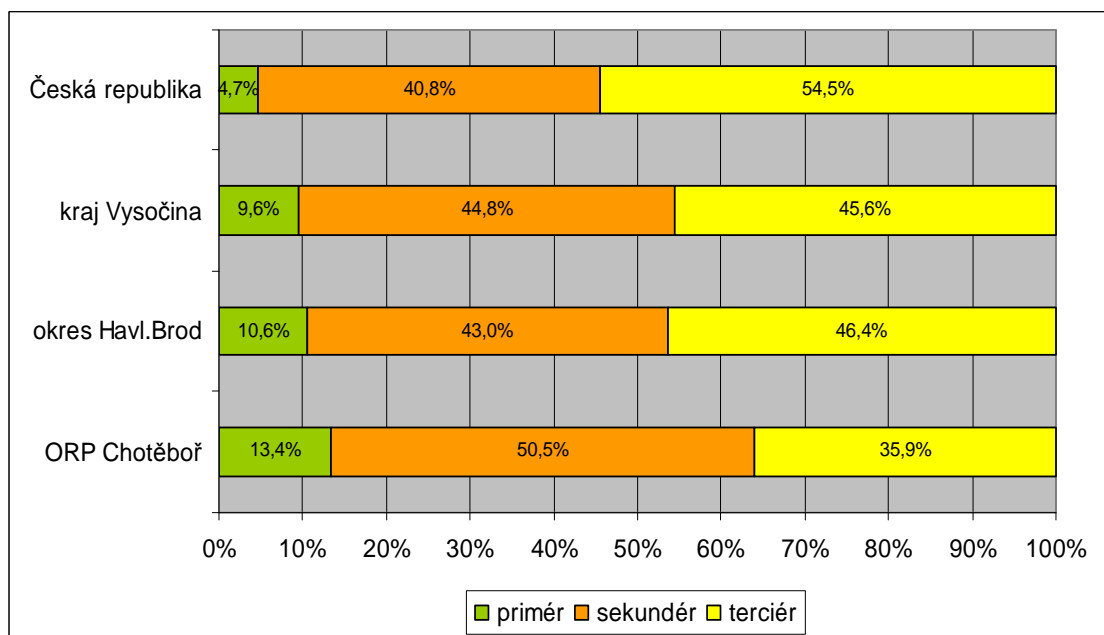
⁵¹ Pramen: Kolektiv autorů Českého statistického úřadu: Sčítání lidu, domů a bytů 2001- Základní informace o obcích ČR- okres Havl.Brod. Český statistický úřad. Praha 2003, 224 s.

Kolektiv autorů Federálního statistického úřadu: Sčítání lidu, domů a bytů k 3.3.1991 – Tabulky za obce, města a městské části- Okres Havl.Brod. Federální statistický úřad Praha 1991, 137s. vlastní výpočty a zpracování.

⁵² Pramen: Kolektiv autorů Českého statistického úřadu: Sčítání lidu, domů a bytů 2001- Základní informace o obcích ČR- okres Havl.Brod. Český statistický úřad. Praha 2003, 224 s.

Kolektiv autorů Federálního statistického úřadu: Sčítání lidu, domů a bytů k 3.3.1991 – Tabulky za obce, města a městské části- Okres Havl.Brod. Federální statistický úřad Praha 1991, 137s. vlastní výpočty a zpracování.

Podíl EAO na celkovém počtu obyvatel byl v roce 2001 v obvodu ORP Chotěboř nejnižší v porovnání s vyššími územními jednotkami, činil 48,1% oproti celorepublikovému průměru, který v tomto roce dosáhl hodnoty 51,4%. Podíl EAO na Chotěbořsku je také nejnižší při srovnání s okresem Havlíčkův Brod a kraje Vysočina. Dá se tedy říct, že situace v regionu z hlediska zaměstnanosti není příliš příznivá.



Obr.11. Srovnání struktury EAO ve správním obvodu ORP Chotěboř, v okrese Havlíčkův Brod, v kraji Vysočina a v České republice podle sektoru národního hospodářství v roce 2001.⁵³

Při porovnání struktury zaměstnaného EAO podle sektoru národního hospodářství v obvodu ORP Chotěboř a vyšších územních jednotkách zjistíme značně rozdílné výsledky. Největší zcela pochopitelně mezi obvodem ORP Chotěboř a Českou republikou. Na Chotěbořsku pracuje největší podíl zaměstnaného EAO ve II. sektoru, zatímco v okrese v kraji i v celé republice pracuje nejvíce zaměstnaných ekonomicky aktivních obyvatel v III. sektoru národního hospodářství. V obvodu ORP Chotěboř pracuje o 8,7 % více zaměstnaných EAO v priméru než v celé republice, také podíly zaměstnaných EAO v I. Sektoru v celém okrese a kraji jsou menší než v obvodu ORP Chotěboř. Na Chotěbořsku pracuje nejvíce zaměstnaných EAO v sekundéru (50,5%),

⁵³ Český statistický úřad. *Meziokresní srovnání - SLDB 2001* [online]. 2009 [cit. 2009-04-05]. Dostupný z WWW: <http://www.czso.cz/xj/redakce.nsf/i/meziokresni_srovnani_sldb_2001>. vlastní zpracování
 Český statistický úřad. *Sčítání lidu, domů a bytů 2001 - okres Jihlava* [online]. 2009 [cit. 2009-04-04]. Dostupný z WWW: <<http://www.czso.cz/xj/edicniplan.nsf/p/13-6118-03>>. vlastní zpracování
 Český statistický úřad. *Ekonomicky aktivní obyvatelstvo* [online]. 2002 [cit. 2009-04-12]. Dostupný z WWW: <<http://www.czso.cz/csu/2003edicniplan.nsf/p/4114-03>>. vlastní zpracování

což je o 9,7 procentního bodu více než v celé republice. Tento stav je především dán lokalizací poměrně velkých průmyslových podniků ve městě Chotěboř (G.C.E. Autogen, NATE a.s.). Podíl zaměstnaného EAO ve správním obvodu Chotěboř ve III. sektoru, je menší při srovnání s okresem, krajem či republikou. Největší rozdíl je mezi správním obvodem a republikou, rozdíl zde dosahuje 14 procentních bodů.

V celém regionu Chotěbořsko v letech 1991-2001 se snížil podíl EAO na celkovém počtu obyvatel. V obcích obvodu ORP Chotěboř došlo v některých případech k progresivním a v některých případech k regresivním změnám na podílu zaměstnaných EAO. Ovšem trendy snížení podílu zaměstnaných EAO v priméru a zvýšení podílu v terciéru proběhly ve všech obcích správního obvodu ORP Chotěboř.

V roce 2001 byl největší podíl EAO na celkovém počtu obyvatel v obci Vepříkov (58,9%), což bylo poměrně výrazně více než je celorepublikový podíl, a nejmenší v obci Uhelná Příbram (34,5%). Co se týče struktury zaměstnaného EAO podle sektoru národního hospodářství v roce 2001, tak v drtivé většině obcí pracoval největší podíl zaměstnaných EAO v II. sektoru, tedy v průmyslu a stavebnictví. Největší podíl zaměstnaných EAO v priméru měly obce Sedletín (47,9 %) a Čachotín (36,0%). Tedy místa s poměrně velkými zemědělskými družstvy. Naopak nejnižší podíly zaměstnaných EAO v priméru jsou pochopitelně v průmyslových centrech správního obvodu ORP Chotěboř, tedy město Chotěboř (5,1 %) a Ždírec nad Doubravou (8,0 %). Většina obcí na Chotěbořsku se svým podílem zaměstnaných EAO v sekundéru blíží 50%. Přičemž největší podíl připadá obcím Lány (71,4 %) a Sloupno (68,4 %) a nejmenší podíl obcím Borek (35,3 %) a Čachotín (29,3 %). Ve službách pracoval největší podíl zaměstnaných EAO v obci Čeckovice (53,8 %) a nejmenší podíl byl zaznamenán pro obec Lány (14,3 %).

8. Hospodářství

8.1. Doprava

Dopravní napojení území v širších vazbách umožňuje především vedení silnic I.třídy a to silnice I/34 Havlíčkův Brod – Hlinsko a silnice I/37 Pardubice – Žďár nad Sázavou. Na tyto hlavní dopravní tahy navazuje poměrně hustá síť silnic II.třídy, které tvoří základní kostru dopravní obsluhy území. Jsou to silnice II/344 Nasavrky – Chotěboř – Havlíčkův Brod, silnice II/345 Golčův Jeníkov – Vilémov - Chotěboř – Ždírec nad Doubravou, silnice II/346 Habry (I/38) - Chotěboř a silnice II/351 Chotěboř – Přibyslav. Na ně pak navazuje síť silnic III.třídy, které umožňují dopravní napojení jednotlivých obcí. Současný stav a parametry silnic II. a III.třídy odpovídají jejich dopravnímu významu v závislosti na jejich dopravním zatížení. Mimo zastavěné území sídel jsou nejvyšší dopravní intenzity dosahovány na silnicích I.třídy. Podle výsledků celostátního sčítání dopravy z roku 2000 se intenzity dopravy na silnicích I/34 a I/37 v úsecích Ždírec – Chrudim a Ždírec – Havlíčkův Brod pohybují okolo 5000 vozidel za průměrný den roku. V ostatních úsecích se pak pohybují okolo 3500 vozidel. U silnic II.tříd jsou největší dopravní intenzity dosahovány u silnice II/344 v úseku Chotěboř – Havlíčkův Brod 2100 vozidel, u silnice II/345 v úseku Chotěboř – Ždírec asi 3000 vozidel a v úseku Chotěboř – Vilémov – Golčův Jeníkov asi 2000-2500 vozidel a u silnice II/351 asi 900 vozidel. Dopravní zatížení u ostatních silnic se pohybuje do 500 vozidel. Radiální vedení silnic do prostoru Chotěboře má však za důsledek nadměrný nárůst dopravních intenzit v centrální části města, které se pohybují v rozmezí 6000 – 7200 vozidel.⁵⁴

Územím prochází jediná celostátní železniční trať a to Havlíčkův Brod – Chotěboř – Ždírec nad Doubravou – Hlinsko se železničními stanicemi v Chotěboři a Ždírci nad Doubravou a zastávkami Bílek, Sobínov a Stružinec. Blízkost významného železničního uzlu Havlíčkův Brod umožňuje i další dopravní vazby, zejména pak napojení na trať Kolín – Havlíčkův Brod – Brno. Dopravní obsluha území železniční dopravou je však vázána pouze na omezenou část území. Ostatní část území tak zůstává vázána na autobusovou dopravu.

⁵⁴ Kraj Vysočina. *Mikroregion Chotěboř* [online]. 2004 [cit. 2009-05-04]. Dostupný z WWW: <http://mapy.kr-vysocina.cz/mapserv/chotebor_uap/shrnuti_analyz.htm#analiza_chotebor>.

V dlouhodobém časovém horizontu je tímto územím zvažována varianta vedení vysokorychlostní tratě Praha – Brno procházející západně od Chotěboře ve směru sever-jih. Ostatní druhy dopravy jsou zastoupeny pouze situováním veřejného vnitrostátního letiště jižně od Chotěboře. Letiště má vyhlášena ochranná pásma vzletových a přiblížovacích prostorů.⁵⁵

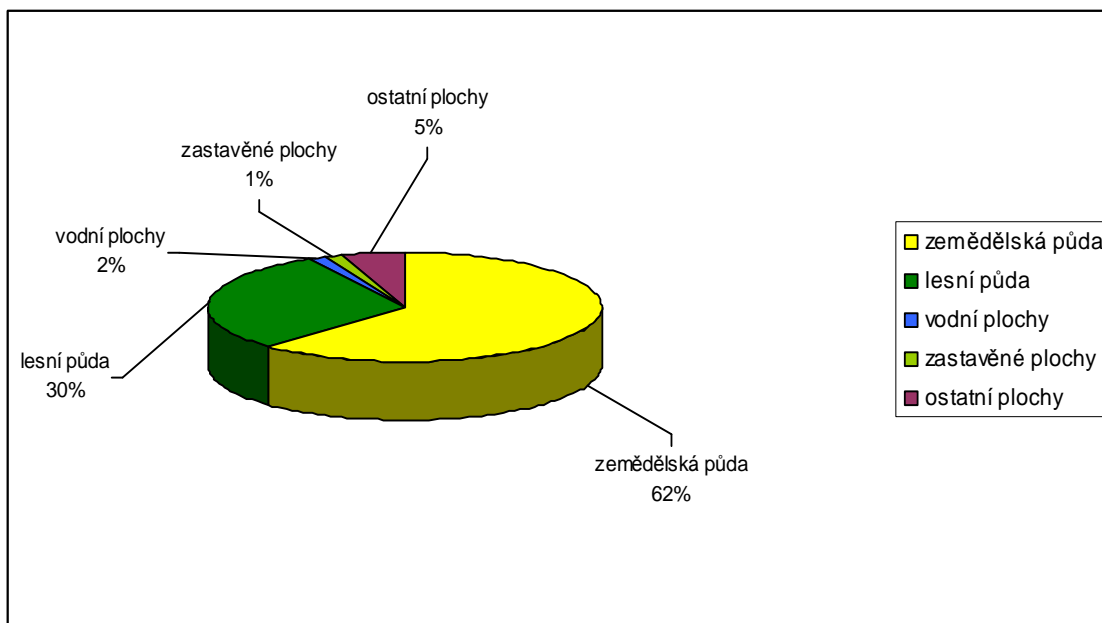
8.2. Zemědělství

Největší podíl na celkové ploše obvodu ORP Chotěboř zaujímá zemědělská půda (62,2 %, přitom ČR 54,2 %). Lesní plochy zabírají 29,7 % (ČR 33,5 %) a vodní 1,51 % (ČR 2,0 %) celkové rozlohy regionu. Největším podílem na rozloze zemědělské půdy se prezentuje orná půda (71,0 %, přitom ČR 38,9 %). Trvale travní porosty zabírají 25,6 % (ČR 12,3 %), zahrady 2,9 % (ČR 2,0 %) a ovocné sady 0,5% (ČR 0,6 %) ze zemědělské půdy regionu.

Chotěbořsko nemá moc příznivé podmínky pro zemědělskou výrobu. Ovšem i přes drsnější podnebí je Chotěbořsko velmi významným producentem brambor spolu s okresem Třebíč je okres Havlíčkův Brod tedy i obvod ORP Chotěboř největším producentem brambor v kraji Vysočina.

I přes tuto skutečnost má ve správním obvodu rozhodující vliv na zaměstnanost průmysl. V roce 1991 dosahovala zaměstnanost v průměru 23,1 % EAO. Do roku 2001 tento podíl klesl na 13,4 % EAO. V správním obvodu Chotěboř je podíl ekonomicky aktivních obyvatel vyšší o 8,7 % než celorepublikový průměr. Na tomto ukazateli má bezesporu velkou zásluhu zemědělská tradice v regionu.

⁵⁵ Městský úřad Chotěboř. *Organizační složky města* [online]. 2009 [cit. 2009-05-04]. Dostupný z WWW: <http://chotebor.cz/mestsky-urad/mestsky_urad.html>.



Obr .12. Struktura správního obvodu ORP Chotěboř podle půdního fondu v roce 2004⁵⁶

V padesátých letech dvacátého století vznikla ve většině obcích Chotěbořska jednotná zemědělská družstva. V Chotěboři pak Státní podnik Chotěboř. V roce 1989 byl největším podnikem podle výměry zemědělské půdy v obvodu v okrese Havlíčkův Brod, když pod něj patřilo zhruba 10 000 ha. Po roce 1989 prošlo zemědělství složitým procesem transformace. Dvě největší JZD na Chotěbořsku se v roce 1991 transformovala na menší subjekty. JZD Maleč na ZD Maleč a ZD Nová Ves-Víska. A JZD Libice nad Doubravou na Zemědělsko –obchodní družstvo Libice nad Doubravou, která v roce 2005 přešlo pod DVPM Slavíkov.

V roce 1992 byl privatizován Státní statek Chotěboř. Na jeho půdě vzniklo mnoho menších podniků, např. Statek Doubravka s.r.o. Chotěboř, Agrospol Počátky s.r.o. nebo Statek Horní Studenec. V současné době jsou největšími podniky podle výměry zemědělské půdy subjekty DVMP Slavíkov (2100ha) a Statek Doubravka s.r.o. Chotěboř (1350ha). Zemědělská družstva se na Chotěbořsku tradičně zaměřují na pěstování řepky olejné, potravinář. pšenice, sladovnického ječmene a potravinářského ovesa a píce. V živočišné výrobě převládá chov hovězího a vepřového dobytka.⁵⁷

⁵⁶ Český statistický úřad. *MOS - Městská a obecní statistika* [online]. 2008 [cit. 2009-05-02]. Dostupný z WWW: <http://www.czso.cz/lexikon/mos_vdb.nsf/okresy/CZ0611/>.

⁵⁷ Asociace soukromého zemědělství v ČR. *ASZ Havlíčkův Brod* [online]. 2006 [cit. 2009-05-04]. Dostupný z WWW: <<http://web.agris.cz/nedbal/>>.

8.3. Průmysl

V roce 1991 (49,8%) i 2001 (50,5%) pracovala na Chotěbořsku téměř polovina nebo polovina EAO obyvatel v II. sektoru národního hospodářství, tzn. V průmyslu nebo stavebnictví.

Rozhodujícím podnikem pro Chotěbořsko byly Eckahardtovy závody založeny v roce 1936, které se úzce specializovaly na výrobu filtrů k protiplynovým maskám. Tato výroba patřila mezi podniky vojensky důležité, proto se hledal vhodný objekt mimo Prahu. Po 2. světové válce byly Eckahardtovy závody přejmenovány na Kovodělné závody, které se později staly největším strojírenským podnikem nejen v Chotěboři, ale i v celém okrese. Tyto závody spravovaly 20 přidružených podniků v Čechách. Reorganizací v roce 1953 zůstaly pod Kovodělnými závody pouze slévárny ve Starém a Novém Ransku. Roku 1968 se tyto závody staly samostatným podnikem pod názvem Chotěbořské strojírný, n.p., Chotěboř.⁵⁸

Na konci osmdesátých let byly Chotěbořské strojírný největším průmyslovým zaměstnavatelem v regionu. V samotné Chotěboři zaměstnávaly 2 350 osob a v přidruženém slévárenském závodě v Starém a Novém Ransku u Ždírci nad Doubravou zaměstnávaly 445 osob. Mezi průmyslové subjekty jejichž počet zaměstnanců přesáhl 250 můžeme také zařadit provozovnu Bytexu Vratislavice nad Nisou ve Ždírci nad Doubravou (390 pracovníků). A dále také provozovnu nábytkářského podniku Interiér Praha v Chotěboři (290 pracovníků). Mezi významné průmyslové obce patřila Křížová (později Krucemburk), neboť v ní byly lokalizovány tři závody s více než sto zaměstnanci. A to obuvnický Svit Gottwaldov (v Křížové fungovala koželužna), textilní Stap Vilémov a Vychodočeské dřevařské závody Trutnov (v Křížové byla v provozu truhlárna). Pila, která je lokalizována v nedalekém Ždíbci nad Doubravou však byla z pohledu zaměstnaných osob významnější (na konci roku 1989 měla asi 230 pracovníků).

V roce 1992 se v rámci privatizačního projektu se Chotěbořské strojírný s.p. rozdělily na samostatné subjekty (GCE Autogen, Tenez, Nate, Inco a Chotěbořské strojírný služby).

Největším průmyslovým subjektem na Chotěbořsku je společnost **GCE Autogen**, který v současnosti zaměstnává zhruba 700 pracovníků. Výroba je zaměřena

⁵⁸ PhDr. BERÁNKOVÁ, Jana, et al. *Historie a současnost podnikání na Havlíčkovobrodsku*. [s.l.] : [s.n.], 2004. 271 s. ISBN 80-86699-16-1.

na kovoobrábění (lahvové uzavírací a redukční ventily, svařovací hořáky a redukční ventily) a přesné strojírenství (výroba zdravotnické techniky speciální redukční ventily a průtokoměry). V rámci privatizace získala uvedenou výrobu švédská společnost GCE Gas Control Equipment Malmö. Autogen se tak stal součástí skupiny GCE Group. Do zahraničí je vyváženo 80% produkce, vesměs do evropských zemí.⁵⁹

Další nástupnickou firmou Chotěbořských strojíren je **Tenez**. Tradice výroby, na kterou firma Tenez po roce 1989 navázala sahá až do padesátých let minulého století. Výrobními programy jsou především technologická zařízení mlékáren, potravinových provozů, tanky do chemického a farmaceutického průmyslu. Firma v současnosti zaměstnává asi 300 pracovníků. Kromě Chotěboře má firma lokalizovanou výrobní halu v nedaleké Nové Vsi (svařování, kovoobrábění). Společnost **Nate** je pokračovatelem padesátileté tradice výroby lahvárenských linek v Chotěboři. Je dodavatelem pivovarů, lihovarů, nealko provozů a jiných potravinářských technologických celků. Výrobní program je zaměřen zejména na výrobu kompletních linek na mytí a plnění lahví. Až 75% výroby je orientováno na zahraniční trhy. Počet zaměstnanců je o něco nižší nežli u firmy Tenez, přibližně asi 250. Počtem zaměstnanců je menší společnost⁶⁰ **Chotěbořské strojírenské služby, a.s.** Ta zaměstnává 100-150 pracovníků. Produkty výroby této firmy jsou za měřeny především na nástroje prostřihávání, tažení, ohýbání plechu. Formy na pryž, tlakové lití kovů a plastů.⁶¹ Poslední nástupnická firma Chotěbořských strojíren je společnost **Inco**, její zaměření se ovšem značně liší od předešlých firem. Zabývá se vytvářením a dodáváním informačního systému řízení především pro výrobní společnosti. Přímo ve městě působí ještě dvě průmyslové firmy jejichž počet pracovníků přesahuje sto zaměstnanců.⁶² První je firma **Camona**, která se zabývá kompletací elektrotechnických a elektrických komponentů pro automobilový a elektrotechnický průmysl. Druhou je firma **Feroplast** zabývající se drátěným programem, ať už doplňky pro domácnosti nebo různé firemní stojany.⁶³

V druhém největším průmyslovém centru správního obvodu ORP Chotěboř je největším zaměstnavatelem dřevozpracující firma **Holzindustrie Schweighofer**, která je součástí nadnárodní firmy s převahou švédského kapitálu Stora Enso Timber AG.

⁵⁹ Web Desing Factory. *GCE. Autogen* [online]. 2008 [cit. 2009-05-04]. Dostupný z WWW: <<http://czech.gecgroup.com/cs/o-nas/>>.

⁶⁰ VITURKA, CSC., Doc. RNDr. Milan , et al. *Průmyslové zóny a průmysl kraje Vysočina*. [s.l.] : [s.n.], 2002. 235 s.

⁶¹ Bendeller. *Chotěbořské strojíreny, a.s.* [online]. 2009 [cit. 2009-05-13]. Dostupný z WWW: <<http://www.chss.cz/home.htm>>.

⁶² CÍSAŘ, Jiří. *O společnosti INCO* [online]. 2009 [cit. 2009-05-04]. Dostupný z WWW: <<http://www.inco.cz/o-spolecnosti>>.

⁶³ VITURKA, CSC., Doc. RNDr. Milan , et al. *Průmyslové zóny a průmysl kraje Vysočina*. [s.l.] : [s.n.], 2002. 235 s.

Firma patří mezi největší tuzemské dřevozpracující závody. Jedná se o dynamickou firmu a počet pracovníků je v současnosti asi čtyři sta.⁶⁴ Dalším velmi významným subjektem je **Dekora-Jeníček**.⁶⁵ Textilní firma, která byla v nedávné minulosti součástí vratislavického Bytexu. Firma patří mezi největší výrobce nábytkových látek v České Republice. Z hlediska zaměstnavatelského je význam firmy o něco menší než v případě pily, počet zaměstnanců je uváděn okolo dvě-stě sedmdesáti.

V Krucemburku působí firma **Elasta-Vestil**, vyrábívyrábí pružné a pevné stuhly a popruhy, šle, opasky, čelenky a nátepníky, v současnosti má firma 90 zaměstnanců.⁶⁶

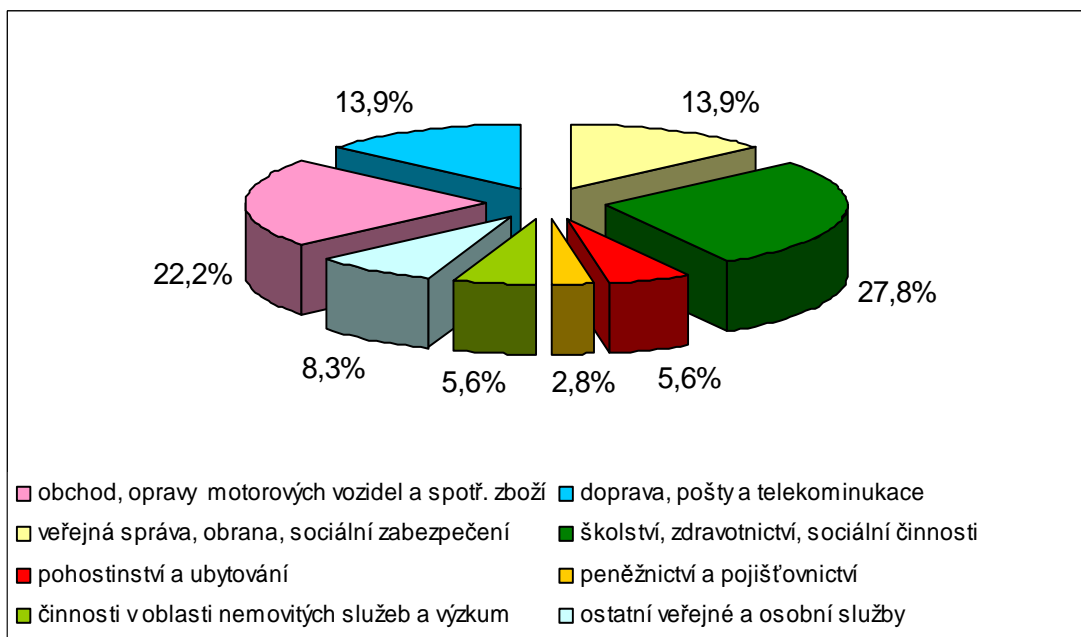
8.4. Služby

I když se během intercentálního období 1991-2001 ve správním obvodu ORP Chotěboř podíl EAO zaměstnaných v terciéru zvýšil z 24,8% na 35,9%, stále je to o 18,6 procentních bodů méně než v celé republice. Největší podíl EAO zaměstnaných ve službách tvoří lidé zaměstnaní ve školství, zdravotnictví a v sociální činnosti. Pouze ve čtyřech obcích obvodu ORP Chotěboř se nachází ordinace obvodního lékaře (Chotěboř, Maleč, Vilémov a Ždírec nad Doubravou), v Chotěboři také poliklinika, která dodnes nese název Okresní úřad národního zdraví. V region funguje pouze jeden dům s pečovatelskou službou (Chotěboř) a jeden domov důchodců (Sloupno). V šesti obcích regionu najdeme mateřskou školu a v osmi obcích základní školu, z toho v pěti obcích je jen 1. stupeň (1.-5. ročník). Devítiletá základní škola se nachází Krucemburku, Uhelné Příbrami a Chotěboři. Nejvíce školských zařízení najdeme v centru správního obvodu v Chotěboři. Zde jsou jedny jesle, dvě mateřské školy, dvě základní školy, jedna speciální základní škola, jedna vyšší odborná škola, jedna obchodní akademie, jedno gymnázium, jedno střední odborné učiliště a jedna základní umělecká škola. Kromě těchto institucí se zde nachází ještě soukromá jazyková škola.

⁶⁴ Impressum. *Holzindustrie Schweighofer Company* [online]. 2009 [cit. 2009-05-05]. Dostupný z WWW: <<http://www.schweighofer.at/english/unternehmen/index.htm>>.

⁶⁵ Heat. *Současnost firmy DEKORA-Jeníček, a.s.* [online]. 2009 [cit. 2009-05-05]. Dostupný z WWW: <<http://www.dekora.cz/?menu=soucasnost>>.

⁶⁶ Czech Trade International. *Elasta Vestil* [online]. 2009 [cit. 2009-06-05]. Dostupný z WWW: <<http://elasta-vestil.trade.cz/>>.



Obr.13. Struktura ekonomicky aktivního obyvatelstva obvodu ORP Chotěboř zaměstnaného ve službách v roce 2001.⁶⁷

V obchodě a opravárenství motorových vozidel a spotřebního zboží je zaměstnán druhý největší podíl EAO ve službách (22,2%). Přes 10% EAO ve službách je pak zaměstnáno také v dopravě a na poště a ve veřejné správě, obraně a sociálním zabezpečení. V těchto dvou odvětvích terciéru je shodný podíl 13,9% EAO. Pokud se zaměříme blíže například na sport a rekreaci je vybavení města (dopadem na cestovní ruch) pod úrovní okolních srovnatelně velkých měst. Hřiště a univerzální sportovní plochy se sice ve městě nacházejí, ale ve velmi špatném technickém stavu. Nachází se zde atletický areál s fotbalovým hřištěm (travnatý povrch; vedle areálu tréninkové škvárové hřiště). Jeho stav odpovídá stáří a dlouhodobé absenci větších investic do oprav a vybavení. V sousedství atletického areálu je sportoviště s antukovým povrchem pro tenis, volejbal a nohejbal. Dále se v této oblasti nachází krytá hala. Celou „sportovní“ oblast pak doplňuje krytý zimní stadion.

⁶⁷ Český statistický úřad. *Správní obvody obcí s rozšířenou působností - kraj Vysočina v roce 2004* [online]. 2004 [cit. 2009-06-05]. Dostupný z WWW: <<http://www.czso.cz/xj/edicniplan.nsf/p/13-6104-04>>. vlastní zpracování.

8.5. Trh práce

Vzhledem k tomu, že v roce 2005 došlo ke změně metodiky pro výpočet registrované nezaměstnanosti. Nemůžeme všechna data porovnávat vzájemně, ale rozlišovat údaje pořízené v letech 2001-2004 a údaje od roku 2005-2008. V prvním sledovaném období byla nejvyšší míra nezaměstnanosti v roce 2004 a to přibližně 7,5%. V období 2005-2008 je patrné poměrně výrazné zlepšení situace na trhu práce. Došlo k poklesu registrované míry nezaměstnanosti.

Tab.14. Struktura trhu práce v správního obvodu ORP Chotěboř v letech 2001-2004⁶⁸

	míra nezaměstnanosti v %	uchazeči o práci	meziroční nárůst či pokles
prosinec 2001	6,9	740	*
prosinec 2002	6,2	657	-83
prosinec 2003	7,0	751	94
prosinec 2004	7,5	811	60

Tab.15. Struktura trhu práce správního obvodu ORP Chotěboř v letech 2005-2008⁶⁹

	uchazeči o práci	volná pracovní místa	míra nezaměstnanosti v %	počet uchazečů na 1 prac. místo
prosinec 2005	708	22	6,6	32,2
prosinec 2006	632	123	5,9	5,1
prosinec 2007	509	120	4,7	4,2
prosinec 2008	572	91	5,3	6,3

V letech 2001-2004 co se míry nezaměstnanosti týče, tak z obcí Chotěbořska na tom byla jasně nejhůře obec Heřmanice. Míry nezaměstnanosti zde ani v jednom roku neklesla pod 29%. Další obcí s vysokou mírou nezaměstnanosti je obec Dolní Sokolovec, kde míra nezaměstnanosti v březnu roku 2002 dosahovala 19%, jinak se pohybovala okolo 12%. Naopak mezi obce s nejnižší nezaměstnaností lze zařadit obce Slavíkov a Sloupno, kde míra nezaměstnanosti nikdy nepřesáhla 7%.

⁶⁸ Ministerstvo práce a sociálních věcí. *Nezaměstnanost v obcích (do 31.12.2004)* [online]. 2009 [cit. 2009-05-10]. Dostupný z WWW:

<http://portal.mpsv.cz/sz/stat/nz/uzem/?_piref37_240429_37_240428_240428.statse=200000000011&_piref37_240429_37_240428_240428.statk=200000000013&_piref37_240429_37_240428_240428.send=send&_piref37_240429_37_240428_240428.stat=200000000011&_piref37_240429_37_240428_240428.obdobi=L&_piref37_240429_37_240428_240428.rok=2001&_piref37_240429_37_240428_240428.uzemi=114000&ok=Vyber>.

⁶⁹ Ministerstvo práce a sociálních věcí. *Statistiky nezaměstnanosti z územního hlediska* [online]. 2009 [cit. 2009-06-05]. Dostupný z WWW:

<http://portal.mpsv.cz/sz/stat/nz/uzem/?_piref37_240429_37_240428_240428.statse=200000000011&_piref37_240429_37_240428_240428.statk=200000000013&_piref37_240429_37_240428_240428.send=&_piref37_240429_37_>.

V období mezi lety je vývoj nezaměstnanosti v jednotlivých obcích značně kolísavý. A mezi roky dochází ke změně míry nezaměstnanosti až o 18% (obec Lány rozdíl mezi lety 2005 a 2006). Obecně se dá říct, že nezaměstnanost je nejvyšší v obcích Vilémov a Rušínov, kde se míra nezaměstnanosti pohybuje okolo 10%. Nejnižší míra nezaměstnanosti je v obcích Čachotím a Ždírec nad Doubravou (přibližně 5%).

Pro správní obvod ORP Chotěboř připadalo v prosinci roku 2008 přibližně šest uchazečů o jedno pracovní místo. Při srovnání s Českou republikou je to přibližně o 3 uchazeče více.

Tab.16. Struktura trhu práce ORP Chotěboř, okresu Havl. Brod, kraji Vysočina a České republiky k 31.12.2008⁷⁰

	uchazeči o práci	volná pracovní místa	míra nezaměstnanosti v %	počet uchazečů na 1 prac. místo
Česká republika	352 250	91 189	6,0	3,9
kraj Vysočina	17 874	2 414	6,3	7,4
okres Havl.Brod	3 037	426	5,8	7,1
ORP Chotěboř	572	91	5,3	6,3

Míra nezaměstnanosti se zvýšila v důsledku hospodářské krize. Kdy došlo k nárůstu nezaměstnanosti k 30.4.2009 na Chotěbořsku na 8%. Také vyšší územně správní celky zaznamenaly nárůst míry nezaměstnanosti. Okres Havlíčkův Brod na 8,9%, kraj Vysočina na 8,5% a Česká republika na 7,9%. Míra nezaměstnanosti správního obvodu ORP Chotěboř je tedy mírně vyšší než-li je celorepublikový průměr.⁷¹

⁷⁰ Ministerstvo práce a sociálních věcí. *Statistiky nezaměstnanosti* [online]. 2009 [cit. 2009-05-12]. Dostupný z WWW: <<http://portal.mpsv.cz/sz/stat/nz/mes>>.

⁷¹ Ministerstvo práce a sociálních věcí. *Nezaměstnanost v dubnu 2009* [online]. 2009 [cit. 2009-05-10]. Dostupný z WWW: <http://portal.mpsv.cz/sz/stat/nz/uzem/?_piref37_240429_37_240428_240428.statse=2000000000011&_piref37_240429_37_240428_240428.statse=2000000000013&_piref37_240429_37_240428_240428.send=send&_piref37_240429_37_240428_240428.stat=2000000000038&_piref37_240429_37_240428_240428.obdobi=D&_piref37_240429_37_240428_240428.rok=2009&ok=Vyber>.

9. Závěr

Na začátku je nutno říci, že během let 1991-2001 došlo k nespornému zlepšení socioekonomické situace v správním obvodu ORP Chotěboř. A současná role Chotěbořska například v rámci bývalého okresu Havlíčkův Brod rozhodně není podřadná. Na konci sledovaného období také došlo k zastavení propadu počtu obyvatel a zvýšila se porodnost. V regionu ovšem stále dochází ke stárnutí populace.

Chotěbořsko se vyznačuje nižší úrovní vzdělanosti a vzhledem k jiným oblastem Vysočiny dosahuje průměrných hodnot, co se týče vzdělanosti. Nižší úroveň vzdělanosti má bezesporu vliv také na rozložení ekonomicky aktivních obyvatel podle sektoru národního hospodářství. Vysoký podíl je zaměstnán v priméru (13,4%), v okrese ani v kraji není takto vysoký podíl EAO v tomto sektoru. Nejvíce lidí je zaměstnáno v II. sektoru (50,5%), tak vysokých hodnot nedosahuje ani okres ani kraj. I tento ukazatel značí nižší úroveň vzdělanosti.

Průmysl v regionu je prakticky celý soustředěn na dvě průmyslová centra regionu Chotěboř a Ždírec nad Dobravou. Firmy jako G.C.E. Autogen nebo Holzindustrie Schweighofer přináší do regionu největší zahraniční kapitál. Také zemědělská výroba, která je založena na tradici zemědělství je v porovnání s okresem na poměrně vysoké úrovni. Správní obvod ORP Chotěboř také poskytuje poměrně velký dostatek pracovních příležitostí a nezaměstnanost je zde i přes dopad celosvětové hospodářské krize poměrně nízká.

Největší slabinou regionu je jeho dopravní poloha. Nevede zde žádný z hlavních silničních ani železničních tahů. Tato periferní dopravní poloha má bezesporu negativní vliv na rozvoj regionu. Dalším negativním faktorem je také nedostatek kulturních památek. Stávající jsou buď turisticky neatraktivní nebo ve špatném technickém stavu. Lákadlem by tak mohla být velmi zachovalá příroda v regionu.

Silné stránky regionu:

- Relativně stabilizované průmyslové podniky
- Nízká míra nezaměstnanosti (pod regionální i republikovou úrovní)
- Početné řemeslnické dílny a drobné živnosti
- Existence volných ploch vhodných pro ekonomické využití
- Lesy, vodní zdroje a ložiska hlín, písků a kamene
- Tradice zemědělské výroby

Slabé stránky regionu:

- Postupné stárnutí obyvatelstva
- Vzdálenost města od hlavních dopravních tahů
- Špatný stavebně technický stav silnic a komunikací
- Nedostatečná šíře nabídky pracovních příležitostí z hlediska profesí
- Útlum bytové výstavby

Příležitosti:

- Národní a evropské programy pro rozvoj podnikatelských činností
- Turistická atraktivnost regionu
- Kvalitní zemědělská produkce (vazba na životní prostředí)
- Letiště Dobkov s kapacitním potenciálem

Ohrožení:

- Snižující se podíl obyvatel v předproduktivním věku
- Stagnace malého a středního podnikání
- Zvýšení intenzity nákladní dopravy po silnicích II. tříd

Summary

Chotěboř Region - A Regional Geographical Study

One of the primary objectives of this Bachelor's thesis was to comprise a socio-economic analysis of the Chotěboř administrative district of municipalities with extended powers. This district with extended powers was established on January 1st, 2003. Furthermore, it is located in the northern part of the Havlíčkův Brod district and in the northern part of the Vysočina Region. The Chotěboř administrative district consists of 31 municipalities, including 2 cities, and covers a total area of 330 sqkm.

The first section of this thesis provides an account of historical developments, regional divisions and physical geography of the region. The following section is dedicated to demographic data, namely natural population movement and migration. Furthermore, I elaborate on the structure of the population (age, sex, nationality, religious affiliation, education and economic activity). The next section focuses on the economy, and offers an analysis of the current situation regarding agriculture, industries, service provision and the job market. In the last part of the thesis, I discuss the strengths and weaknesses of the Chotěboř region, as well as the opportunities and challenges that it is currently facing.

Klíčová slova: správní obvod ORP Chotěboř, mikroregion, socioekonomická analýza, fyzicko-geografický analýza, obyvatelstvo

Key words: The Chotěboř administrative distrikt, mikroregion, socioeconomic analysis, physiography analysis, population

Seznam použité literatury

- Sochr, J., Hubáčková, M.: Archiv města Chotěboře, Pohled 1980, 150 s.
- Demek, J. a kol.: Zeměpisný lexikon ČSR – Hory a nížiny. Academia. Praha 1987, 584 s.
- Čech, Luděk, Štumpich, Jan, Zabloudil. Jihlavsko: Chráněná území ČR .2002, 560s.
- Vlček, V. a kol.: Zeměpisný lexikon ČSR – Vodní toky a nádrže. Academia Praha 1984, 316 s.
- Kolektiv autorů Českého statistického úřadu: Historický lexikon obcí ČR 1869-2005 I. díl. Český statistický úřad Praha 2006, 759 s.
- Kolektiv autorů Českého statistického úřadu: Sčítání lidu, domů a bytů 2001- Základní informace o obcích ČR- okres Havl.Brod. Český statistický úřad. Praha 2003, 224 s.
- Kolektiv autorů Federálního statistického úřadu: Sčítání lidu, domů a bytů k 3.3.1991 – Tabulky za obce, města a městské části- Okres Havl.Brod. Federální statistický úřad Praha 1991, 137s
- Kolektiv autorů Českého statistického úřadu: Sčítání lidu, domů a bytů k 1.3.2001- Obyvatelstvo – Česká republika. Český statistický úřad. Praha 2003, 304 s.
- Kolektiv autorů českého statistického úřadu: Sčítání lidu, domů a bytů 2001 kraj Vysočina. Český statistický úřad krajská reprezentace Jihlava 2003, vlastní zpracování
- VITURKA, CSC., Doc. RNDr. Milan , et al. Průmyslové zóny a průmysl kraje Vysočina. Masarykova Univerzita Brno.2002, 235 s.
- PhDr. BERÁNKOVÁ, Jana, et al. Historie a současnost podnikání na Havlíčkobrodsku. Městské knihy Žehušice. 2004,271 s.
- Quitt, E.: Klimatické oblasti ČSR 1: 500 000, GBP, Brno 1975
- Quitt, E.: Klimatické oblasti Československa. Československá akademie věd – Geografický ústav Brno. Brno 1971, 73 s.
- VÁCLAV , Toušek, et al. *Ekonomická a sociální geografie*. [s.l.] : [s.n.], 2008. 411 s. ISBN 978-80-7380-114-4
- Český statistický úřad. *ORP Chotěboř* [online]. 2008 [cit. 2009-03-17]. Dostupný z WWW: <http://www.czso.cz/xj/redakce.nsf/i/orp_chotebor>.
- PAVLÍČEK , Stanislav. *Mikroregion Podoubraví* [online]. 2008 [cit. 2009-03-23]. Dostupný z WWW: <<http://www.podoubravi.cz/>>.
- KOVAČKA , Václav. *Město Chotěboř - oficiální stránky města - O městě a okolí*: [online]. 2007 [cit. 2009-03-24]. Dostupný z WWW: <<http://chotebor.cz/o-meste/>>.
- PAVLÍČEK , Stanislav. *Z historie Chotěboře* [online]. 2008 [cit. 2009-03-25]. Dostupný z WWW: <<http://www.festivalfantazie.cz/avalon/zbrane/ZA16/zajimav.html>>.
- CULEK, Martin. *Biogeografické členění ČR* [online]. 2006 [cit. 2009-04-08]. Dostupný z WWW: <<http://www.ongeo.cz/atlaskrajiny/MapyView.asp>>
- BARBORA, Schulmanová, et al. *Zprávy o geologických výzkumech 2004* [online]. 2004 [cit. 2009-04-09]. Dostupný z WWW: <<http://www.geology.cz/zpravy/obsah/2004/zpravy-o-vyzkumech-2004-str-042-44.pdf>>.
- Český statistický úřad. *Pohyb obyvatelstva v České republice v letech 1921–2007* [online]. Aktualizováno 2008 [citováno 2009-03-10]. Dostupné z <<http://czso.cz/csu/2008edicniplan.nsf/publ/4019-08-2007>>

Zdroj: český statistický úřad. Databáze demografických údajů za obce ČR v letech 1971-2007 [online]. Aktualizováno 2008 [citováno 2009-03-10]. Dostupné z http://www.czso.cz/cz/obce_d/index.htm.

Český statistický úřad. *Publikace o obyvatelstvu* [online]. 2008 [cit. 2009-03-23]. Dostupný z WWW: <http://www.czso.cz/csu/edicniplan.nsf/select_obyvatelstvo>.

Český statistický úřad. *Demografická ročenka správních obvodů obcí s rozšířenou působností 1998 až 2007* [online]. 2008- [cit. 2009-04-03]. Dostupný z WWW: <http://www.czso.cz/csu/2008edicniplan.nsf/kapitola/4030-08-1998_az_2007-09000>.

Český statistický úřad. *Věkové složení obyvatelstva v roce 2007* [online]. 2008 [cit. 2009-04-15]. Dostupný z WWW: <http://www.czso.cz/csu/2008edicniplan.nsf/publ/4003-08-v_roce_2007>. vlastní zpracování.

Český statistický úřad. *Meziokresní srovnání - SLDB 2001* [online]. 2009 [cit. 2009-04-05]. Dostupný z WWW: <http://www.czso.cz/xj/redakce.nsf/i/meziokresni_srovnani_slodb_2001>.

Český statistický úřad. *Sčítání lidu, domů a bytů 2001 - okres Jihlava* [online]. 2009 [cit. 2009-04-04]. Dostupný z WWW: <<http://www.czso.cz/xj/edicniplan.nsf/p/13-6118-03>>.

Český statistický úřad. *Ekonomicky aktivní obyvatelstvo* [online]. 2002 [cit. 2009-04-12]. Dostupný z WWW: <<http://www.czso.cz/csu/2003edicniplan.nsf/p/4114-03>>.

Kraj Vysočina. *Mikroregion Chotěboř* [online]. 2004 [cit. 2009-05-04]. Dostupný z WWW: <http://mapy.kr-vysocina.cz/mapserv/chotebor_uap/shrnuti_analyz.htm#analiza_chotebor>.

Městský úřad Chotěboř. *Organizační složky města* [online]. 2009 [cit. 2009-05-04]. Dostupný z WWW: <http://chotebor.cz/mestsky-urad/mestsky_urad.html>.

Český statistický úřad. *MOS - Městská a obecní statistika* [online]. 2008 [cit. 2009-05-02]. Dostupný z WWW: <http://www.czso.cz/lexikon/mos_vdb.nsf/okresy/CZ0611/>.

Asociace soukromého zemědělství v ČR. *ASZ Havlíčkův Brod* [online]. 2006 [cit. 2009-05-04]. Dostupný z WWW: <<http://web.agris.cz/nedbal/>>.

Web Desing Factory. *GCE. Autogen* [online]. 2008 [cit. 2009-05-04]. Dostupný z WWW: <<http://czech.gecgroup.com/cs/o-nas/>>.

ČÍSAŘ, Jiří. *O společnosti INCO* [online]. 2009 [cit. 2009-05-04]. Dostupný z WWW: <<http://www.inco.cz/o-spolecnosti>>.

Impressum. *Holzindustrie Schweighofer Company* [online]. 2009 [cit. 2009-05-05]. Dostupný z WWW: <<http://www.schweighofer.at/english/unternehmen/index.htm>>.

Heat. *Současnost firmy DEKORA-Jeníček, a.s.* [online]. 2009 [cit. 2009-05-05]. Dostupný z WWW: <<http://www.dekora.cz/?menu=soucasnost>>.

Czech Trade International. *Elasta Vestil* [online]. 2009 [cit. 2009-06-05]. Dostupný z WWW: <<http://elasta-vestil.trade.cz/>>.

Ministerstvo práce a sociálních věcí. *Statistiky nezaměstnanosti z územního hlediska* [online]. 2009 [cit. 2009-06-05]. Dostupný z WWW: <http://portal.mpsv.cz/sz/stat/nz/uzem/?_piref37_240429_37_240428_240428.statse=2000000000011&_piref37_240>

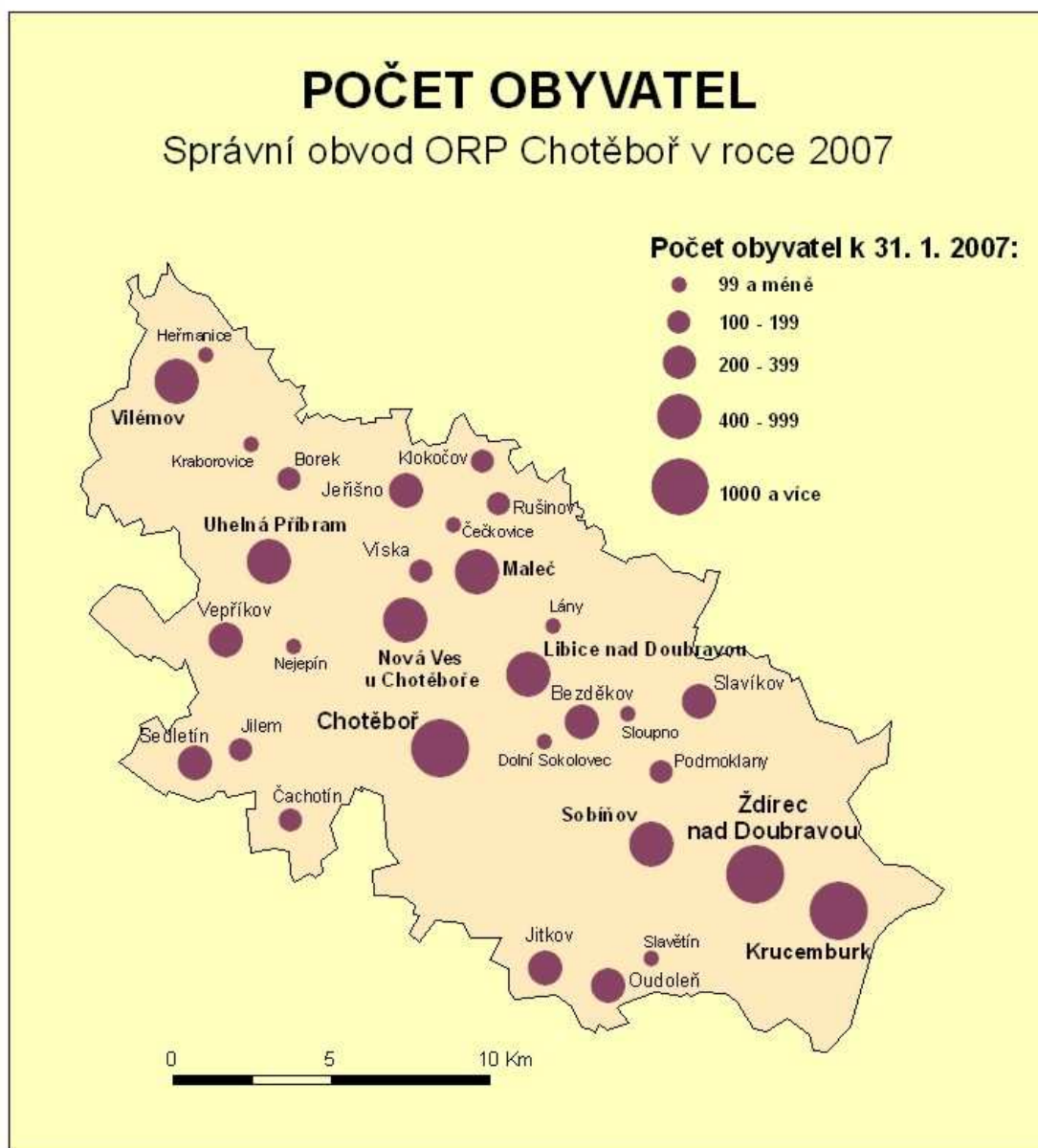
429_37_240428_240428.statisk=200000000013&piref37_240429_37_240428_240428.send=&piref37_240429_37>.

..

Seznam příloh

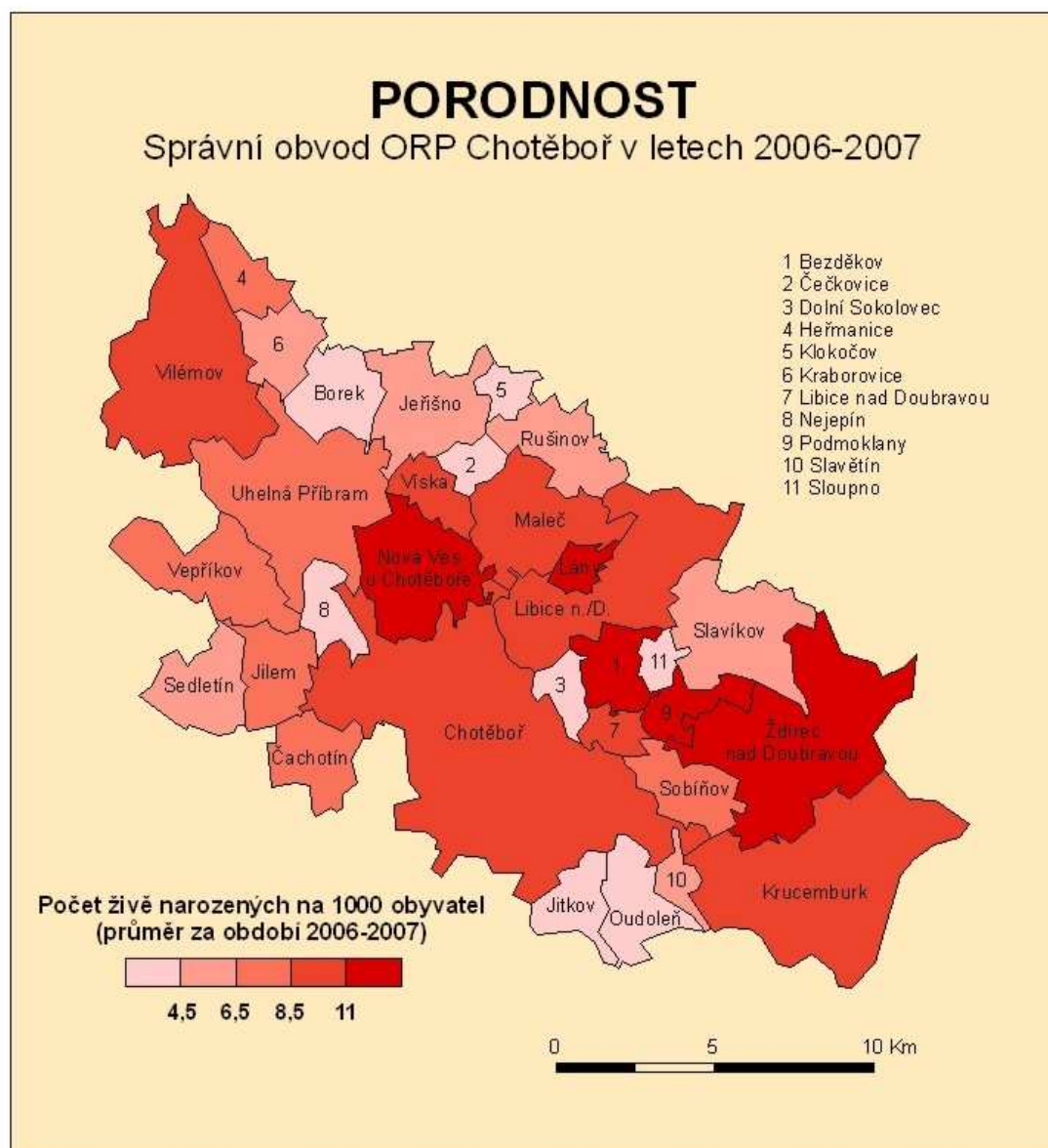
1. Obr.1: Velikostní struktura obcí dle počtu obyvatel k 31.1.2007
2. Obr.2: Porodnost správního obvodu ORP Chotěboř v letech 2006-2007
3. Obr.3: Úmrtnost správního obvodu ORP Chotěboř v letech 2006-2007
4. Obr.4: Migrace správního obvodu ORP Chotěboř v letech 2006-2007
5. Obr.5: Cena půdy ve správním obvodu ORP Chotěboř v roce 2008
6. Tab.1: Počet obyvatel v jednotlivých obcích správního obvodu ORP Chotěboř v období 1869-2001
7. Tab.2: Vývoj počtu obyvatel jednotlivých obcí správního obvodu ORP Chotěboř v období 1869-2001 na základě řetězových indexů (%)
8. Tab.3: Vývoj počtu obyvatel jednotlivých obcí správního obvodu ORP Chotěboř v období 1869-2001 na základě bazických indexů (%)
9. Tab.4: Struktura obyvatel podle věku a pohlaví v obcích správního obvodu ORP Chotěboř v roce 1991
10. Tab.5: Struktura obyvatel podle věku a pohlaví v obcích správního obvodu ORP Chotěboř v roce 2007
11. Tab.6 : Struktura obyvatelstva podle náboženského vyznání v obcích správního obvodu ORP Chotěboř v roce 1991
12. Tab.7: Struktura obyvatelstva podle náboženského vyznání v obcích správního obvodu ORP Chotěboř v roce 2001
13. Tab.8: Struktura obyvatelstva podle národnostního složení v obcích správního obvodu ORP Chotěboř v roce 2001
14. Tab. 9: Struktura obyvatelstva patnáctiletého a staršího podle nejvyššího dosaženého vzdělání v obcích správního obvodu ORP Chotěboř v roce 2001
15. Tab.10: Struktura obyvatelstva podle ekonomické aktivity a struktura obyvatelstva podle ekonomické činnosti v obcích správního obvodu ORP Chotěboř v roce 2001
16. Tab.11: Struktura půdního fondu ve správním obvodu ORP Chotěboř v roce 2001
17. Tab.12: Míra registrované nezaměstnanosti v jednotlivých obcích správního obvodu ORP Chotěboř v březnu v letech 2001-2008

Obr.1. Velikostní struktura obcí dle počtu obyvatel k 31.1.2007



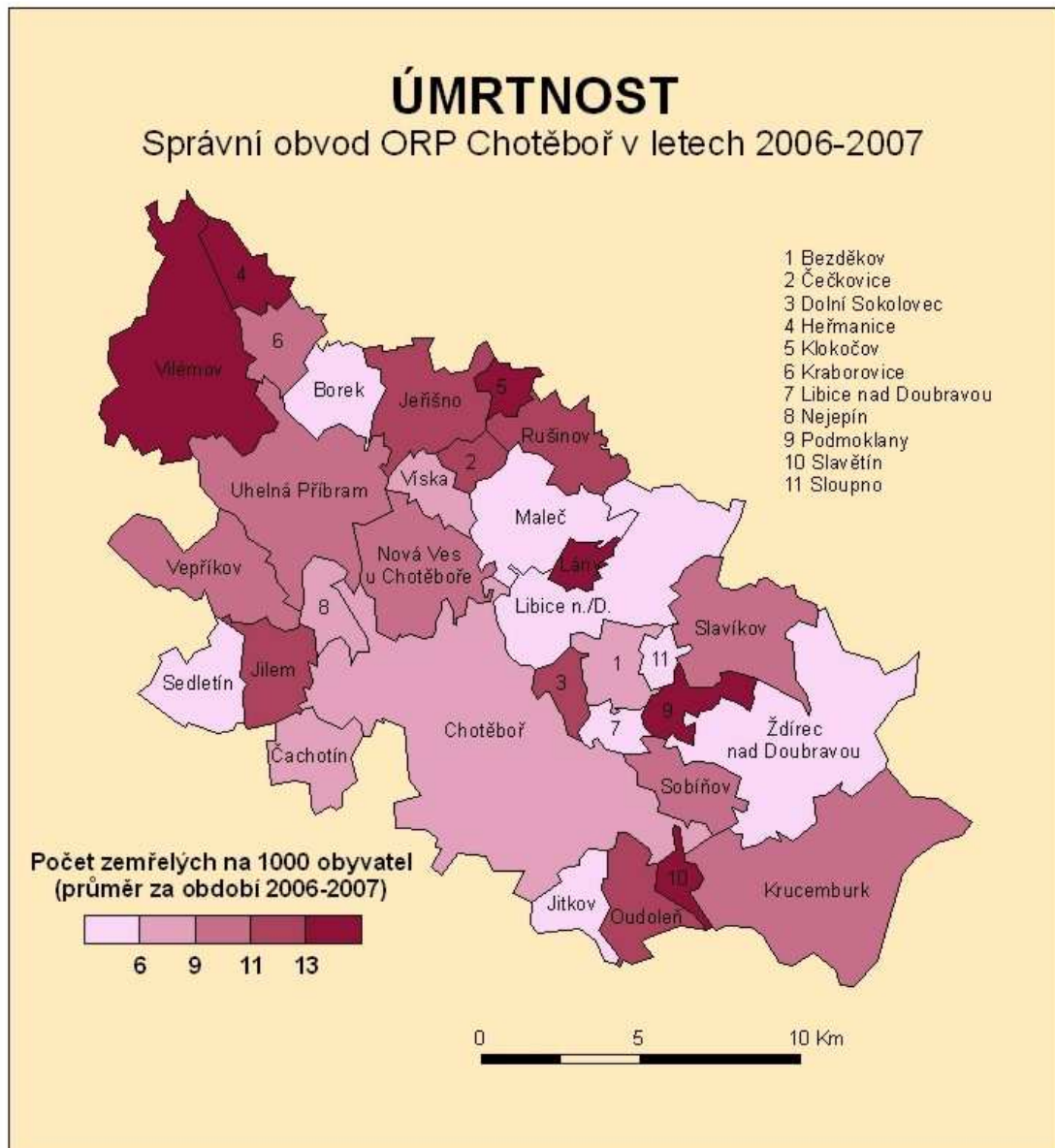
Zdroj: Český statistický úřad: Regionální pracoviště Českého statistického úřadu-Jihlava; zpracováno v programu ArcGis 9.2.

Obr.2. Porodnost správního obvodu ORP Chotěboř v letech 2006-2007



Zdroj: Český statistický úřad: Regionální pracoviště Českého statistického úřadu- Jihlava; zpracováno v programu ArcGis 9.2.

Obr.3: Úmrtnost správního obvodu ORP Chotěboř v letech 2006-2007



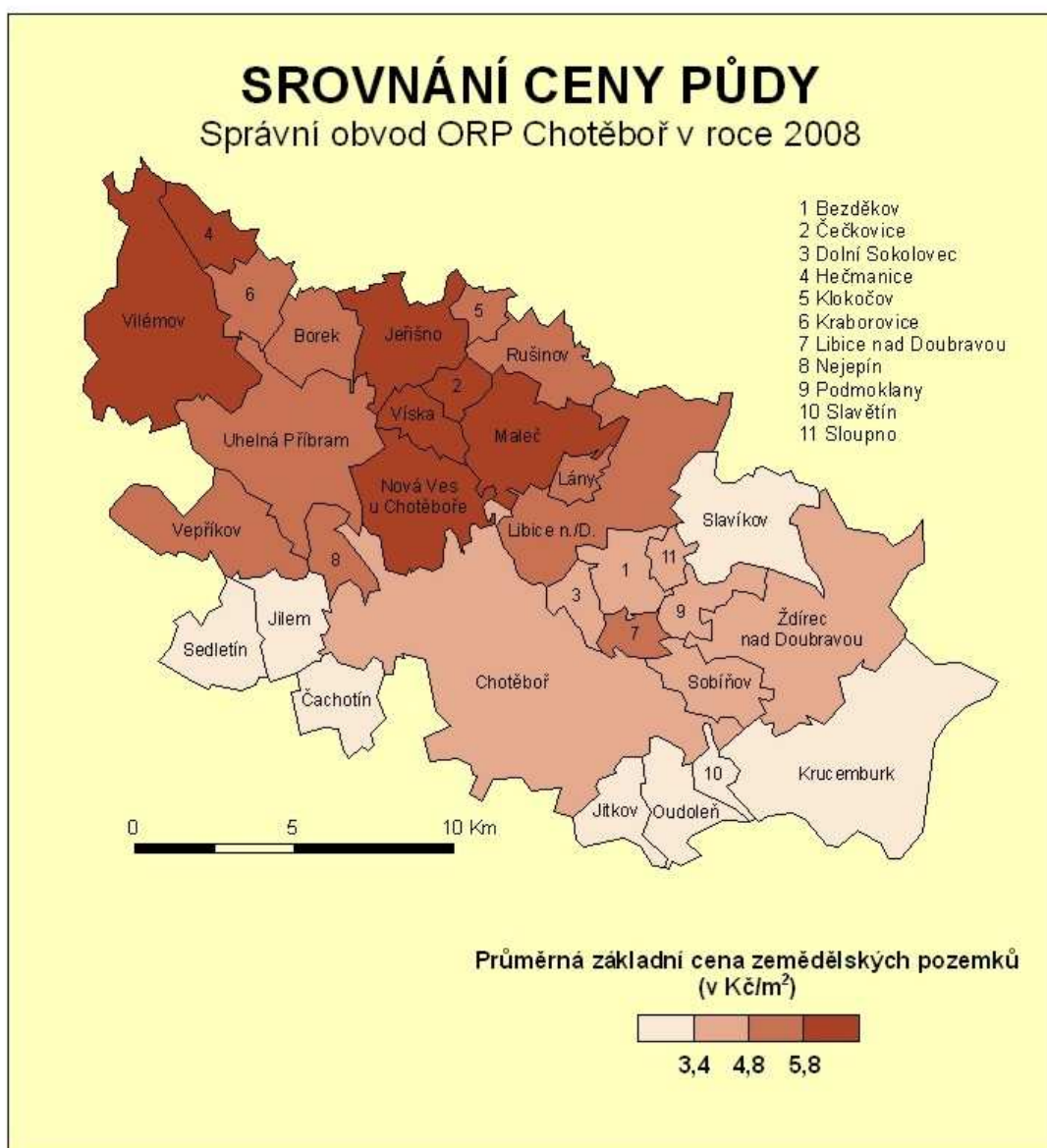
Zdroj: Český statistický úřad: Regionální pracoviště Českého statistického úřadu-Jihlava; zpracováno v programu ArcGis 9.2.

Obr.4. Migrace správního obvodu ORP Chotěboř v letech 2006-2007



Zdroj: Český statistický úřad: Regionální pracoviště Českého statistického úřadu - Jihlava; zpracováno v programu ArcGis 9.2.

Obr.5. Cena půdy ve správním obvodu ORP Chotěboř v roce 2008



Zdroj: Ministerstvo financí České republiky: Cenový věstník; zpracováno v programu ArcGis 9.2.

Příloha č. 6

Tab.1. Počet obyvatel v jednotlivých obcích správního obvodu ORP Chotěboř v období 1869-2001

Název obce	1869	1880	1890	1900	1910	1921	1930	1950	1961	1970	1980	1991	2001
Bezděkov	435	408	416	411	432	432	360	293	315	290	264	256	235
Borek	392	418	386	375	419	398	374	304	296	242	167	136	143
Čachotín	405	485	416	387	424	398	352	262	241	198	177	175	179
Čečkovice	200	215	204	161	179	189	179	142	157	143	111	103	97
Dolní Sokolovec	259	285	246	226	246	240	216	169	184	156	109	87	92
Heřmanice	268	233	249	238	256	247	228	170	153	136	111	78	69
Chotěboř	6496	6675	6254	6595	7020	7154	6825	6560	7736	8111	9407	9352	9870
Jeřišno	925	879	833	767	798	769	683	493	553	456	386	316	301
Jilem	311	305	325	311	300	305	250	207	201	174	143	135	127
Jitkov	548	524	551	504	511	501	425	322	338	286	214	186	176
Klokočov	505	482	440	514	558	575	433	309	304	252	181	128	140
Kraborovice	547	520	461	390	407	374	302	299	300	240	174	118	102
Krucemburk	2661	2608	2685	2636	2688	2317	2184	2077	2013	1821	1780	1711	1627
Lány	249	291	244	244	217	221	193	148	137	127	108	87	57
Libice nad Doubravou	1904	1939	1788	1752	1765	1762	1519	1137	1110	999	890	845	850
Maleč	1052	1165	1059	1069	1115	1182	991	752	780	733	733	724	698
Nejepín	276	277	253	222	219	235	206	153	160	157	105	84	64
Nová Ves u Chotěboře	981	1085	979	1011	1010	1001	958	736	815	715	630	576	553
Oudoleň	839	781	787	752	742	674	632	493	548	497	425	359	349
Podmoklany	393	411	407	475	447	400	355	221	217	192	181	173	163
Rušinov	618	571	562	503	490	441	400	327	351	267	244	173	169
Sedletín	542	574	524	493	528	492	457	336	337	296	295	295	299
Slavětín	272	240	244	265	277	276	250	208	204	189	137	97	95
Slavíkov	963	996	994	1002	984	914	849	645	645	539	469	340	310
Sloupno	143	118	126	161	166	173	149	117	113	102	81	55	44
Sobiňov	1216	1105	1138	1095	1125	1057	1069	820	789	757	704	611	600
Uhelná Příbram	1411	1405	1304	1165	1260	1200	1078	874	860	784	692	613	519
Vepříkov	641	675	581	562	602	633	579	515	491	444	416	391	375
Vilémov	2753	2765	2437	2253	2296	2296	2227	1654	1682	1498	1384	1138	1076
Víska	393	415	398	344	400	385	348	270	260	218	182	199	185
Ždírec nad Doubravou	2201	2440	2542	2552	2735	2588	2466	2078	2355	2618	2852	2792	2783

Pramen: Kolektiv autorů Českého statistického úřadu; Historický lexikon obcí ČR 1869-2005 I. díl.

Český statistický úřad. Praha 2006, 550 s.; vlastní zpracování

Příloha č. 7

Tab.2. Vývoj počtu obyvatel jednotlivých obcí správního obvodu ORP Chotěboř v období 1869-2001 na základě řetězových indexů (%)

Název obce	1869	1880	1890	1900	1910	1921	1930	1950	1961	1970	1980	1991	2001
Bezděkov	100	93,8	102	98,8	105	100	83,3	81,4	108	92,1	91	97	91,8
Borek	100	107	92,3	97,2	112	95	94	81,3	97,4	81,8	69	81,4	105
Čachotín	100	120	85,8	93	110	93,9	88,4	74,4	92	82,2	89,4	98,9	102
Čečkovice	100	108	94,9	78,9	111	106	94,7	79,3	111	91,1	77,6	92,8	94,2
Dolní Sokolovec	100	110	86,3	91,9	109	97,6	90	78,2	109	84,8	69,9	79,8	106
Heřmanice	100	86,9	107	95,6	108	96,5	92,3	74,6	90	88,9	81,6	70,3	88,5
Chotěboř	100	103	93,7	105	106	102	95,4	96,1	118	105	116	99,4	106
Jeřišno	100	95	94,8	92,1	104	96,4	88,8	72,2	112	82,5	84,6	81,9	95,3
Jilem	100	98,1	107	95,7	96,5	102	82	82,8	97,1	86,6	82,2	94,4	94,1
Jitkov	100	95,6	105	91,5	101	98	84,8	75,8	105	84,6	74,8	86,9	94,6
Klokočov	100	95,4	91,3	117	109	103	75,3	71,4	98,4	82,9	71,8	70,7	109
Kraborovice	100	95,1	88,7	84,6	104	91,9	80,7	99	100	80	72,5	67,8	86,4
Krucemburk	100	98	103	98,2	102	86,2	94,3	95,1	96,9	90,5	97,7	96,1	95,1
Lány	100	117	83,8	100	88,9	102	87,3	76,7	92,6	92,7	85	80,6	65,5
Libice nad Doubravou	100	102	92,2	98	101	99,8	86,2	74,9	97,6	90	89,1	94,9	101
Maleč	100	111	90,9	101	104	106	83,8	75,9	104	94	100	98,8	96,4
Nejepín	100	100	91,3	87,7	98,6	107	87,7	74,3	105	98,1	66,9	80	76,2
Nová Ves u Chotěboře	100	111	90,2	103	99,9	99,1	95,7	76,8	111	87,7	88,1	91,4	96
Oudoleň	100	93,1	101	95,6	98,7	90,8	93,8	78	111	90,7	85,5	84,5	97,2
Podmoklany	100	105	99	117	94,1	89,5	88,8	62,3	98,2	88,5	94,3	95,6	94,2
Rušínov	100	92,4	98,4	89,5	97,4	90	90,7	81,8	107	76,1	91,4	70,9	97,7
Sedletín	100	106	91,3	94,1	107	93,2	92,9	73,5	100	87,8	99,7	100	101
Slavětín	100	88,2	102	109	105	99,6	90,6	83,2	98,1	92,6	72,5	70,8	97,9
Slavíkov	100	103	99,8	101	98,2	92,9	92,9	76	100	83,6	87	72,5	91,2
Sloupno	100	82,5	107	128	103	104	86,1	78,5	96,6	90,3	79,4	67,9	80
Sobíňov	100	90,9	103	96,2	103	94	101	76,7	96,2	95,9	93	86,8	98,2
Uhelná Příbram	100	99,6	92,8	89,3	108	95,2	89,8	81,1	98,4	91,2	88,3	88,6	84,7
Vepříkov	100	105	86,1	96,7	107	105	91,5	88,9	95,3	90,4	93,7	94	95,9
Vilémov	100	100	88,1	92,4	102	100	97	74,3	102	89,1	92,4	82,2	94,6
Víska	100	106	95,9	86,4	116	96,3	90,4	77,6	96,3	83,8	83,5	109	93
Ždírec nad Doubravou	100	111	104	100	107	94,6	95,3	84,3	113	111	109	97,9	99,7

Pramen: Kolektiv autorů Českého statistického úřadu; Historický lexikon obcí ČR 1869-2005 I. díl.

Český statistický úřad. Praha 2006, 550 s.; vlastní zpracování

Tab.3. Vývoj počtu obyvatel jednotlivých obcí správního obvodu ORP Chotěboř v období 1869-2001 na základě bazických indexů (%)

Název obce	1869	1880	1890	1900	1910	1921	1930	1950	1961	1970	1980	1991	2001
Bezděkov	100	93,8	95,6	94,5	99,3	99,3	82,8	67,4	72,4	66,7	60,7	58,9	54,0
Borek	100	106,6	98,5	95,7	106,9	101,5	95,4	77,6	75,5	61,7	42,6	34,7	36,5
Čachotín	100	119,8	102,7	95,6	104,7	98,3	86,9	64,7	59,5	48,9	43,7	43,2	44,2
Čečkovice	100	107,5	102,0	80,5	89,5	94,5	89,5	71,0	78,5	71,5	55,5	51,5	48,5
Dolní Sokolovec	100	110,0	95,0	87,3	95,0	92,7	83,4	65,3	71,0	60,2	42,1	33,6	35,5
Heřmanice	100	86,9	92,9	88,8	95,5	92,2	85,1	63,4	57,1	50,7	41,4	29,1	25,7
Chotěboř	100	102,8	96,3	101,5	108,1	110,1	105,1	101,0	119,1	124,9	144,8	144,0	151,9
Jeřišno	100	95,0	90,1	82,9	86,3	83,1	73,8	53,3	59,8	49,3	41,7	34,2	32,5
Jilem	100	98,1	104,5	100,0	96,5	98,1	80,4	66,6	64,6	55,9	46,0	43,4	40,8
Jitkov	100	95,6	100,5	92,0	93,2	91,4	77,6	58,8	61,7	52,2	39,1	33,9	32,1
Klokočov	100	95,4	87,1	101,8	110,5	113,9	85,7	61,2	60,2	49,9	35,8	25,3	27,7
Kraborovice	100	95,1	84,3	71,3	74,4	68,4	55,2	54,7	54,8	43,9	31,8	21,6	18,6
Krucemburk	100	98,0	100,9	99,1	101,0	87,1	82,1	78,1	75,6	68,4	66,9	64,3	61,1
Lány	100	116,9	98,0	98,0	87,1	88,8	77,5	59,4	55,0	51,0	43,4	34,9	22,9
Libice nad Doubravou	100	101,8	93,9	92,0	92,7	92,5	79,8	59,7	58,3	52,5	46,7	44,4	44,6
Maleč	100	110,7	100,7	101,6	106,0	112,4	94,2	71,5	74,1	69,7	69,7	68,8	66,3
Nejepín	100	100,4	91,7	80,4	79,3	85,1	74,6	55,4	58,0	56,9	38,0	30,4	23,2
Nová Ves u Chotěboře	100	110,6	99,8	103,1	103,0	102,0	97,7	75,0	83,1	72,9	64,2	58,7	56,4
Oudoleň	100	93,1	93,8	89,6	88,4	80,3	75,3	58,8	65,3	59,2	50,7	42,8	41,6
Podmoklany	100	104,6	103,6	120,9	113,7	101,8	90,3	56,2	55,2	48,9	46,1	44,0	41,5
Rušínov	100	92,4	90,9	81,4	79,3	71,4	64,7	52,9	56,8	43,2	39,5	28,0	27,3
Sedletín	100	105,9	96,7	91,0	97,4	90,8	84,3	62,0	62,2	54,6	54,4	54,4	55,2
Slavětín	100	88,2	89,7	97,4	101,8	101,5	91,9	76,5	75,0	69,5	50,4	35,7	34,9
Slavíkov	100	103,4	103,2	104,0	102,2	94,9	88,2	67,0	67,0	56,0	48,7	35,3	32,2
Sloupno	100	82,5	88,1	112,6	116,1	121,0	104,2	81,8	79,0	71,3	56,6	38,5	30,8
Sobíňov	100	90,9	93,6	90,0	92,5	86,9	87,9	67,4	64,9	62,3	57,9	50,2	49,3
Uhelná Příbram	100	99,6	92,4	82,6	89,3	85,0	76,4	61,9	60,9	55,6	49,0	43,4	36,8
Vepříkov	100	105,3	90,6	87,7	93,9	98,8	90,3	80,3	76,6	69,3	64,9	61,0	58,5
Vilémov	100	100,4	88,5	81,8	83,4	83,4	80,9	60,1	61,1	54,4	50,3	41,3	39,1
Víska	100	105,6	101,3	87,5	101,8	98,0	88,5	68,7	66,2	55,5	46,3	50,6	47,1
Ždírec nad Doubravou	100	110,9	115,5	115,9	124,3	117,6	112,0	94,4	107,0	118,9	129,6	126,9	126,4

Pramen: Kolektiv autorů Českého statistického úřadu; Historický lexikon obcí ČR 1869-2005 I. díl.

Český statistický úřad. Praha 2006, 550 s.; vlastní zpracování

Příloha č. 9

Tab.4. Struktura obyvatel podle věku a pohlaví ve správním obvodě ORP Chotěboř v roce 1991

Název obce	Obyvatel celkem	z toho věku						z toho ženy	index eko. závislosti (%)	index feminity (‰)	index stáří (%)
		0-14		15-64		65+					
		abs.	%	abs.	%	abs.	%				
Bezděkov	256	52	20,3	148	57,8	56	21,9	131	73,0	1048,0	107,7
Borek	136	20	14,7	74	54,4	42	30,9	73	83,8	1158,7	210,0
Čachotín	175	44	25,1	90	51,4	41	23,4	82	94,4	881,7	93,2
Čečkovice	103	15	14,6	60	58,3	28	27,2	52	71,7	1019,6	186,7
Dolní Sokolovec	87	13	14,9	37	42,5	37	42,5	46	135,1	1122,0	284,6
Heřmanice	78	6	7,7	40	51,3	32	41,0	41	95,0	1108,1	533,3
Chotěboř	9352	2079	22,2	5492	58,7	1781	19,0	4667	70,3	996,2	85,7
Jeřišno	316	63	19,9	173	54,7	80	25,3	153	82,7	938,7	127,0
Jilem	84	16	19,0	44	52,4	24	28,6	46	90,9	1210,5	150,0
Jitkov	186	34	18,3	93	50,0	59	31,7	102	100,0	1214,3	173,5
Klokočov	128	17	13,3	67	52,3	44	34,4	70	91,0	1206,9	258,8
Kraborovice	118	20	16,9	58	49,2	50	42,4	66	120,7	1269,2	250,0
Krucemburk	1711	381	22,3	959	56,0	371	21,7	867	78,4	1027,3	97,4
Lány	87	10	11,5	43	49,4	34	39,1	38	102,3	775,5	340,0
Libice n. D.	845	198	23,4	481	56,9	166	19,6	430	75,7	1036,1	83,8
Maleč	225	44	19,6	130	57,8	51	22,7	116	73,1	1064,2	115,9
Nejepín	84	16	19,0	44	52,4	24	28,6	46	90,9	1210,5	150,0
Nová Ves u Chotěboře	576	117	20,3	235	40,8	124	21,5	276	102,6	920,0	106,0
Oudoleň	359	84	23,4	175	48,7	100	27,9	172	105,1	919,8	119,0
Podmoklany	173	45	26,0	82	47,4	46	26,6	81	111,0	880,4	102,2
Rušínov	173	23	13,3	99	57,2	51	29,5	88	74,7	1035,3	221,7
Sedletín	295	56	19,0	192	65,1	87	29,5	156	74,5	1122,3	155,4
Slavětín	97	12	12,4	50	51,5	35	36,1	53	94,0	1204,5	291,7
Slavíkov	340	60	17,6	187	55,0	93	27,4	179	81,8	1111,8	155,0
Sloupno	55	9	16,4	29	52,7	17	30,9	26	89,7	896,6	188,9
Sobinov	611	127	20,8	336	55,0	148	24,2	295	81,8	933,5	116,5
Uhelná Přibram	613	118	19,2	319	52,0	176	28,7	311	92,2	1029,8	149,2
Vepříkov	391	82	21,0	210	53,7	99	25,3	200	86,2	1047,1	120,7
Vilémov	1138	182	16,0	629	55,3	327	28,7	570	80,9	1003,5	179,7
Ždírec nad Doubravou	2792	579	20,7	1739	62,3	474	17,0	1392	60,6	994,3	81,9

Pramen: Kolektiv autorů Českého statistického úřadu; Sčítání lidu, domů a bytů v roce 1991. Okresní statistická správa Havlíčkův Brod 1992 I.díl, 165 s.; vlastní zpracování

Tab.5. Struktura obyvatel podle věku a pohlaví ve správním obvodě ORP Chotěboř
v roce 2007

Název obce	Obyvatel celkem	z toho věku						z toho ženy	index eko. závislosti (%)	index feminity (%)	index stáří (%)
		0-14		15-64		65+					
		abs.	%	abs.	%	abs.	%				
Bezděkov	242	35	14,5	161	66,5	46	19,0	125	50,3	1068,4	131,4
Borek	135	19	14,1	83	61,5	33	24,4	64	62,7	901,4	173,7
Čachotín	180	27	15,0	130	72,2	23	12,8	87	38,5	935,5	85,2
Čečkovice	89	13	14,6	54	60,7	22	24,7	43	64,8	934,8	169,2
Dolní Sokolovec	86	10	11,6	57	66,3	19	22,1	53	50,9	1606,1	190,0
Heřmanice	69	8	11,6	43	62,3	18	26,1	29	60,5	725,0	225,0
Chotěboř	9765	1549	15,9	6816	69,8	1400	14,3	4978	43,3	1039,9	90,4
Jeřišno	311	50	16,1	203	65,3	58	18,6	152	53,2	956,0	116,0
Jilem	121	11	9,1	91	75,2	19	15,7	56	33,0	861,5	172,7
Jitkov	200	28	14,0	143	71,5	29	14,5	94	39,9	886,8	103,6
Klokočov	113	17	15,0	71	62,8	25	22,1	61	59,2	1173,1	147,1
Kraborovice	97	7	7,2	58	59,8	32	33,0	51	67,2	1108,7	457,1
Krucemburk	1640	269	16,4	1116	68,0	255	15,5	817	47,0	992,7	94,8
Lány	65	6	9,2	38	58,5	21	32,3	33	71,1	1031,3	350,0
Libice n. D.	850	110	12,9	614	72,2	126	14,8	440	38,4	1073,2	114,5
Maleč	712	112	15,7	514	72,2	86	12,1	361	38,5	1028,5	76,8
Nejepín	61	2	3,3	38	62,3	21	34,4	30	60,5	967,7	1050,0
Nová Ves u Chotěboře	570	101	17,7	381	66,8	88	15,4	300	49,6	1111,1	87,1
Oudoleň	339	54	15,9	235	69,3	50	14,7	155	44,3	842,4	92,6
Podmoklany	131	7	5,3	102	77,9	22	16,8	55	28,4	723,7	314,3
Rušínov	165	18	10,9	114	69,1	33	20,0	73	44,7	793,5	183,3
Sedletín	284	38	13,4	207	72,9	39	13,7	143	37,2	1014,2	102,6
Slavětín	87	15	17,2	45	51,7	27	31,0	47	93,3	1175,0	180,0
Slavíkov	318	49	15,4	197	61,9	72	22,6	155	61,4	950,9	146,9
Sloupno	46	6	13,0	27	58,7	13	28,3	18	70,4	642,9	216,7
Sobinov	655	108	16,5	442	67,5	105	16,0	330	48,2	1015,4	97,2
Uhelná Přebram	525	81	15,4	322	61,3	122	23,2	273	63,0	1083,3	150,6
Vepřikov	359	54	15,0	249	69,4	56	15,6	188	44,2	1099,4	103,7
Vilémov	996	134	13,5	662	66,5	200	20,1	486	50,5	952,9	149,3
Viska	170	21	12,4	122	71,8	27	15,9	88	39,3	1073,2	128,6
Ždírec nad Doubravou	3050	491	16,1	2133	69,9	426	14,0	1592	43,0	1091,9	86,8

Pramen: Český statistický úřad. Český statistický úřad. *Demografická ročenka správních obvodů obcí s rozšířenou působností 1995 až 2006* [online]. 2007 [cit. 2009-04-03].

<http://www.czso.cz/csu/2007edicniplan.nsf/kapitola/4030-07-1995_az_2006-09000>. vlastní zpracování.

Tab.6. Struktura obyvatel podle náboženského vyznání ve správním obvodě ORP Chotěboř v roce 1991

Název obce	věřící (%)	z toho				nevěřící (%)
		církev římskokatol. (%)	církev českosl. husitská (%)	Českobratrská církev evangelické (%)	vyznání nezjištěno (%)	
Bezděkov	66,8	98,8	0,6	0,6	16,8	16,4
Borek	66,1	98,9	0,0	1,1	31,6	8,8
Čachotín	80,5	97,2	0,0	2,8	5,7	13,7
Čečkovice	66,0	97,1	0,0	2,9	1,0	33,0
Dolní Sokolovec	65,5	91,2	0,0	8,8	18,4	16,0
Heřmanice	73,0	89,5	0,0	10,5	10,3	16,6
Chotěboř	50,2	94,4	1,4	3,7	16,6	33,1
Jeřišno	72,4	98,7	0,0	0,4	3,2	24,3
Jilem	61,9	96,9	0,0	0,3	20,5	17,8
Jitkov	44,0	97,6	0,0	0,0	36,6	19,3
Klokočov	57,8	97,3	0,0	2,7	5,5	36,7
Kraborovice	75,4	97,8	0,0	2,2	11,0	13,5
Krucemburk	65,8	85,0	0,6	14,4	14,0	20,1
Lány	87,3	97,4	0,0	2,6	0,0	12,6
Libice n. D.	57,4	97,7	0,4	1,9	24,1	18,9
Maleč	65,2	87,5	0,5	11,8	23,9	19,1
Nejepín	83,3	97,1	2,9	0,0	7,1	9,5
Nová Ves u Chotěboře	62,6	98,9	0,0	1,1	15,3	22,0
Oudoleň	72,1	100,0	0,0	0,0	19,5	8,3
Podmoklany	72,8	97,6	0,0	2,4	25,4	19,0
Rušinov	55,4	95,8	0,0	4,2	35,4	24,8
Sedletín	87,1	98,2	0,0	0,4	12,1	2,3
Slavětín	84,5	97,6	0,0	2,4	15,9	2,0
Slavíkov	72,0	97,1	0,0	1,6	17,1	10,8
Sloupno	67,2	100,0	0,0	0,0	12,7	20,0
Sobinov	46,1	91,1	1,4	6,7	20,1	33,7
Uhelná Příbram	72,7	98,4	0,0	1,3	15,0	16,3
Vepříkov	70,0	98,2	0,0	1,8	17,1	12,7
Vilémov	70,6	96,3	0,0	3,6	11,6	17,7
Ždírec nad Doubravou	57,8	92,8	0,6	6,6	14,6	27,6

Pramen: Kolektiv autorů Českého statistického úřadu; Sčítání lidu, domů a bytů v roce 1991. Okresní statistická správa Havlíčkův Brod 1992 I.díl, 183 s.; vlastní zpracování

Tab.7. Struktura obyvatel podle náboženského vyznání ve správním obvodě ORP Chotěboř v roce 2001

Název obce	věřící (%)	z toho				nevěřící (%)
		církev římskokatol. (%)	církev českosl. husitská (%)	Českobratrská církev evangelické (%)	vyznání nezjištěno (%)	
Bezděkov	48,9	94,8	0,0	0,0	10,6	40,4
Borek	53,8	94,8	0,0	2,6	17,5	28,6
Čachotín	60,8	96,3	0,0	0,9	6,7	32,4
Čečkovice	43,3	90,5	0,0	2,4	19,6	37,1
Dolní Sokolovec	30,4	96,4	0,0	3,6	14,1	55,4
Heřmanice	68,1	91,5	0,0	6,4	0,0	31,8
Chotěboř	49,5	99,3	0,0	0,7	16,6	33,8
Jeřišno	58,2	98,6	0,0	1,4	17,3	24,4
Jilem	40,3	77,5	0,0	0,0	26,7	32,9
Jitkov	30,7	97,7	0,0	2,3	12,9	56,4
Klokočov	78,4	96,3	0,0	1,3	7,8	13,7
Kraborovice	49,0	84,1	0,5	12,2	13,3	37,6
Krucemburk	64,9	86,5	0,0	5,4	15,8	19,3
Lány	44,8	94,0	0,3	3,4	11,2	44,0
Libice n. D.	44,7	85,3	0,0	10,3	16,0	39,2
Maleč	59,3	100,0	0,0	0,0	7,8	32,8
Nejepín	55,1	88,2	0,0	1,6	7,8	37,0
Nová Ves u Chotěboře	53,5	96,3	0,0	0,0	10,0	36,3
Oudoleň	55,8	90,1	0,0	0,0	2,5	41,7
Podmoklany	40,8	94,2	1,4	1,4	5,3	53,8
Rušinov	83,2	98,0	0,0	0,0	8,0	8,7
Sedletín	61,0	96,6	0,0	1,7	5,3	33,6
Slavětín	50,3	98,7	0,0	0,6	11,9	37,7
Slavíkov	36,3	87,5	0,0	0,0	13,6	50,0
Sloupno	33,5	82,6	1,5	6,0	12,0	54,5
Sobinov	58,3	97,7	0,3	0,7	10,4	31,2
Uhelná Píbram	57,8	98,6	0,0	1,4	14,1	28,0
Vepříkov	56,0	95,7	0,7	1,8	1,3	42,6
Vilémov	44,3	78,0	0,0	22,0	18,4	37,3
Ždírec nad Doubravou	41,5	88,5	1,0	4,7	16,1	42,3

Pramen: Kolektiv autorů českého statistického úřadu: Sčítání lidu, domů a bytů 2001 kraj Vysočina.

Český statistický úřad krajská reprezentace Jihlava 2003, vlastní zpracování

Tab.8. Struktura obyvatelstva podle národnostního složení v obcích správního obvodu ORP Chotěboř v roce 2001

Název obce	česká (%)	moravská (%)	slovenská (%)	ostatní (%)
Bezdekov	96,6	0,0	0,4	0,0
Borek	95,1	0,7	0,0	0,7
Čachotín	100,0	0,0	0,0	0,0
Čeckovice	100,0	0,0	0,0	0,0
Dolní Sokolovec	100,0	0,0	0,0	0,0
Heřmanice	97,1	0,0	1,4	0,0
Chotěboř	96,9	0,3	0,5	0,5
Jeřišno	99,7	0,0	0,3	0,0
Jilem	100,0	0,0	0,0	0,0
Jitkov	93,2	0,0	0,0	0,0
Klokočov	92,9	0,0	0,0	0,0
Kraborovice	99,0	0,0	0,0	0,0
Krucemburk	98,6	0,2	0,2	0,3
Lány	98,2	0,0	0,0	0,0
Libice nad D.	98,8	0,0	0,6	0,4
Maleč	99,0	0,1	0,1	0,0
Nejepín	100,0	0,0	0,0	0,0
Nova Ves u Cho.	99,3	0,4	0,2	0,0
Oudoleň	98,6	0,3	0,3	0,3
Podmoklany	98,2	0,0	0,0	0,0
Rušínov	98,2	0,6	0,0	1,2
Sedletín	99,7	0,0	0,3	0,0
Slavětín	100,0	0,0	0,0	0,0
Slavíkov	99,4	0,3	0,3	0,0
Sloupno	100,0	0,0	0,0	0,0
Sobinov	96,7	0,0	1,8	0,5
Uhelná Příbram	98,9	0,5	0,5	0,0
Vepříkov	100,0	0,0	0,0	0,0
Vilemov	98,7	0,1	0,9	0,0
Víska	98,9	0,0	0,5	0,5
Ždírec nad D.	96,9	0,1	0,4	0,5

Pramen: Kolektiv autorů českého statistického úřadu: Sčítání lidu, domů a bytů 2001 kraj Vysočina.

Český statistický úřad krajská reprezentace Jihlava 2003, vlastní zpracování

Tab.9. Struktura obyvatelstva podle nejvyššího dosaženého vzdělání v obcích správního obvodu ORP Chotěboř v roce 2001

obce ORP	obyvatelé starší patnácti let	VZDĚLÁNÍ									
		základní vzdělání		středoškolské bez maturity		středoškolské s maturitou		vysokoškolské vzdělání		obyvatelé minimálně s maturitou	
		abs.	rel.%	abs.	rel.%	abs.	rel.%	abs.	rel.%	abs.	rel%
Bezdekov	198	64	32,3	82	41,4	44	22,2	8	4,0	52	26,3
Borek	114	48	42,1	46	40,4	18	15,8	2	1,8	20	17,5
Cachotín	140	42	30,0	58	41,4	34	24,3	6	4,3	40	28,6
Ceckovice	81	27	33,3	37	45,7	15	18,5	2	2,5	17	21,0
Dolní Sokolovec	74	24	32,4	42	56,8	6	8,1	2	2,7	8	10,8
Hermanice	62	27	43,5	18	29,0	16	25,8	1	1,6	17	27,4
Jerisno	251	74	29,5	127	50,6	42	16,7	8	3,2	50	19,9
Jilem	105	32	30,5	47	44,8	24	22,9	2	1,9	26	24,8
Jitkov	145	39	26,9	70	48,3	33	22,8	3	2,1	36	24,8
Klokocov	115	37	32,2	52	45,2	23	20,0	3	2,6	26	22,6
Kraborovice	91	42	46,2	28	30,8	20	22,0	1	1,1	21	23,1
Krucemburk	1017	36	3,5	613	60,3	320	31,5	48	4,7	368	36,2
Lany	52	20	38,5	29	55,8	3	5,8	0	0,0	3	5,8
Libice nad D.	706	181	25,6	336	47,6	165	23,4	24	3,4	189	26,8
Malec	584	145	24,8	274	46,9	140	24,0	25	4,3	165	28,3
Nejepin	59	18	30,5	32	54,2	8	13,6	1	1,7	9	15,3
Nova Ves u Cho.	452	117	25,9	238	52,7	87	19,2	10	2,2	97	21,5
Oudolen	277	82	29,6	121	43,7	66	23,8	8	2,9	74	26,7
Podmoklany	89	33	37,1	40	44,9	16	18,0	0	0,0	16	18,0
Rusinov	144	44	30,6	70	48,6	25	17,4	5	3,5	30	20,8
Sedletín	236	71	30,1	110	46,6	50	21,2	5	2,1	55	23,3
Slavetín	77	29	37,7	41	53,2	7	9,1	0	0,0	7	9,1
Slavíkov	292	83	28,4	120	41,1	77	26,4	12	4,1	89	30,5
Sloupno	41	14	34,1	19	46,3	8	19,5	0	0,0	8	19,5
Sobinov	503	150	29,8	211	41,9	112	22,3	30	6,0	142	28,2
Uhelná Příbram	432	139	32,2	179	41,4	98	22,7	16	3,7	114	26,4
Vepřikov	307	88	28,7	138	45,0	76	24,8	5	1,6	81	26,4
Vilemov	925	284	30,7	407	44,0	200	21,6	34	3,7	234	25,3
Viska	149	46	30,9	52	34,9	39	26,2	12	8,1	51	34,2
Zdírka nad D.	2280	535	23,5	1073	47,1	586	25,7	86	3,8	672	29,5

Pramen: Kolektiv autorů českého statistického úřadu: Sčítání lidu, domů a bytů 2001 kraj Vysočina.

Český statistický úřad krajská reprezentace Jihlava 2003, vlastní zpracování

Tab.10. Struktura obyvatelstva podle ekonomické aktivity a struktura obyvatelstva podle ekonomické činnosti v obcích správního obvodu ORP Chotěboř v roce 2001

Název obce	EAO *celkem	EAO*na celkovém počtu obyvatel v %	z toho			funkce obce
			Primér %	Sekundér %	Terciér %	
Bezděkov	118	50,2	17,3	51,9	30,8	průmyslově-obslužná
Borek	52	36,4	31,4	35,3	33,3	průmyslová
Čachotin	79	44,1	36,0	29,3	34,7	zemědělská
Čeckovice	42	43,3	10,3	35,9	53,8	obslužně-průmyslová
Dolní Sokolovec	36	39,1	16,7	43,3	40,0	průmyslově-obslužná
Heřmanice	26	37,7	18,2	39,4	42,4	obslužně-průmyslová
Chotěboř	4 883	49,5	5,1	49,8	45,1	průmyslově-obslužná
Jeřišno	137	45,5	24,1	48,9	27,1	průmyslově-obslužná
Jilem	62	48,8	31,1	41,0	27,9	průmyslová
Jitkov	85	48,3	16,5	51,9	31,6	průmyslově-obslužná
Klokočov	62	44,3	20,8	37,7	41,5	obslužně-průmyslová
Kraborovice	38	37,3	40,5	37,8	21,6	zemědělsky-průmyslová
Krucemburk	726	44,6	10,4	64,2	25,4	průmyslově-obslužná
Lány	22	38,6	16,3	71,4	12,3	průmyslově-zemědělská
Libice nad D.	425	50,0	17,4	52,8	29,8	průmyslově-obslužná
Maleč	359	51,4	25,1	46,3	28,6	průmyslová
Nejepin	28	43,8	33,3	44,4	22,2	průmyslově-zemědělská
Nová Ves u Cho.	274	49,5	16,1	50,6	33,3	průmyslově-obslužná
Oudoleň	170	48,7	34,4	44,2	21,4	průmyslově-zemědělská
Podmoklany	72	44,2	25,8	48,4	25,8	průmyslová
Rušínov	81	47,9	17,3	42,0	40,7	průmyslově-obslužná
Sedletín	146	48,8	47,9	35,9	16,2	zemědělsky-průmyslová
Slavetín	32	33,7	31,0	51,7	17,2	průmyslově-zemědělská
Slavíkov	150	48,4	32,0	45,3	22,7	průmyslově-zemědělská
Sloupno	21	47,7	26,8	46,4	26,8	průmyslová
Sobiňov	280	46,7	9,0	58,4	32,6	průmyslově-obslužná
Uhelná Přebram	221	42,6	22,3	47,4	30,2	průmyslově-obslužná
Vepříkov	179	47,7	33,9	36,2	29,9	průmyslová
Vilémov	477	44,3	24,0	43,6	32,4	průmyslově-obslužná
Víska	89	48,1	28,9	41,0	30,1	průmyslová
Ždírce nad D.	1 380	49,6	8,0	63,8	28,2	průmyslově-obslužná

Pramen: Kolektiv autorů českého statistického úřadu: Sčítání lidu, domů a bytů 2001 kraj Vysočina.

Český statistický úřad krajská reprezentace Jihlava 2003, vlastní zpracování

*EAO= ekonomicky aktivní obyvatelstvo

Tab. 11. Struktura půdního fondu ve správním obvodu ORP Chotěboř v roce 2001

Název obce	zemědělská půda	lesní půda	vodní plochy	zastavěné plochy	ostatní plochy
Bezděkov	74,4	15,9	1,9	1,5	6,4
Borek	64,1	28,2	0,9	1,2	5,5
Čachotín	74,3	21,4	0,3	1,0	3,0
Čeckovice	82,6	12,8	1,2	1,2	2,5
Dolní Sokolovec	27,8	67,6	0,7	1,1	3,2
Heřmanice	74,3	19,6	2,0	0,9	3,1
Chotěboř	59,5	29,6	1,3	2,0	7,7
Jeřišno	56,3	36,8	1,8	1,2	3,9
Jilem	62,6	31,6	2,8	0,8	2,2
Jitkov	81,1	12,7	0,4	1,3	4,6
Klokočov	70,7	14,4	3,6	2,3	8,6
Kraborovice	77,0	14,8	1,1	1,1	5,7
Krucemburk	36,0	55,5	4,0	1,0	3,5
Lány	85,3	7,8	0,5	1,5	5,4
Libice nad D.	62,1	31,7	0,7	1,0	4,6
Maleč	66,1	25,5	1,6	1,4	5,4
Nejepín	82,3	11,6	1,8	0,8	3,4
Nova Ves u Cho.	66,8	25,3	2,3	1,1	4,5
Oudoleň	84,9	8,8	0,5	1,4	4,3
Podmoklany	71,8	18,7	0,5	1,2	7,6
Rušínov	38,3	56,0	0,5	0,9	4,4
Sedletín	80,1	14,0	0,1	1,1	4,5
Slavětín	77,6	17,4	0,0	1,4	3,7
Slavíkov	61,9	30,8	1,8	1,0	4,6
Sloupno	71,5	16,7	1,6	1,1	8,6
Sobinov	83,8	3,6	1,7	1,7	9,1
Uhelná Příbram	60,3	33,8	1,3	0,9	3,7
Vepříkov	66,3	28,6	1,1	1,0	3,2
Vilemov	70,0	22,3	1,2	1,5	5,0
Víska	80,3	11,9	1,6	1,6	4,9
Ždírec nad D.	55,9	34,0	1,4	1,9	6,9
CELKEM	62,2	29,7	1,5	1,3	5,2

Pramen: Kolektiv autorů českého statistického úřadu: Sčítání lidu, domů a bytů 2001 kraj Vysočina.

Český statistický úřad krajská reprezentace Jihlava 2003, vlastní zpracování

Tab. 12. Míra registrované nezaměstnanosti v jednotlivých obcích správního obvodu
ORP Chotěboř v prosinci v letech 2001-2008

Název obce	údaje jsou uvedeny pro měsíc prosinec v %							
	2001	2002	2003	2004	2005	2006	2007	2008
Bezděkov	2,5	2,5	2,5	6,8	5,1	3,4	1,7	5,1
Borek	3,4	3,8	7,7	3,8	7,7	13,5	1,9	1,9
Čachotín	6,9	7,7	10,1	7,6	6,3	2,5	3,8	3,8
Čečkovice	7,8	7,5	7,1	4,8	9,5	9,5	9,5	7,1
Dolní Sokolovec	18,1	18,9	11,1	11,1	11,1	5,6	11,1	5,6
Hefmanice	28,7	29,6	34,6	30,8	19,2	11,5	15,4	7,7
Chotěboř	6,5	6,1	6,7	6,8	6,0	5,1	4,9	3,9
Jeřišno	6,3	6,7	11,7	10,9	10,2	7,3	6,6	4,4
Jilem	6,6	6,3	9,7	16,1	11,3	12,9	14,5	9,7
Jitkov	2,8	2,4	5,9	7,1	8,2	9,4	8,2	7,1
Klokočov	13,8	13,6	12,9	6,5	6,5	14,5	8,1	6,5
Kraborovice	10,8	11,1	13,2	15,8	10,5	5,3	7,9	13,2
Krucemburk	5,7	5,5	6,6	8,5	10,1	6,7	5,1	4,5
Lány	3,9	4,2	4,5	4,5	22,7	9,1	4,5	9,1
Libice nad Doubravou	6,9	5,9	6,6	7,1	7,5	7,1	3,3	3,5
Maleč	7,2	7,5	7,5	7,8	7,0	6,3	5,3	4,5
Nejepín	6,3	3,7	10,7	14,3	7,1	10,7	3,6	3,6
Nová Ves u Chotěboře	6,5	6,4	8,8	8,4	6,2	5,8	5,1	4,0
Oudoleň	2,4	2,9	2,9	5,3	2,9	4,1	1,8	3,5
Podmoklany	2,5	2,9	9,7	12,5	5,6	11,1	13,9	8,3
Rušínov	8,3	8,5	12,3	13,6	13,6	7,4	9,9	8,6
Sedletín	3,1	3,5	8,2	6,2	6,2	6,2	6,2	3,4
Slavětín	5,9	6,7	6,3	12,5	9,4	3,1	3,1	6,3
Slavíkov	1,8	2,0	4,7	4,7	10,0	10,7	7,3	4,7
Sloupno	9,2	9,5	9,5	9,5	19,0	9,5	9,5	4,8
Sobířov	3,2	3,4	3,9	5,7	4,3	5,7	5,0	3,9
Uhelná Příbram	11,1	11,6	11,3	10,9	10,9	10,0	6,8	6,3
Vepřikov	6,9	6,7	6,7	6,7	9,5	8,4	7,3	3,9
Vilémov	12,0	12,5	12,8	14,9	14,7	12,6	11,7	6,5
Viska	7,4	7,3	10,1	7,9	7,9	6,7	9,0	5,6
Ždírec nad Doubravou	4,2	4,1	4,3	5,7	6,2	5,6	4,6	3,6

Pramen: Ministerstvo práce a sociálních věcí. *Statistiky nezaměstnanosti z územního hlediska* [online].

2009 [cit. 2009-06-05]. Dostupný z WWW:

<http://portal.mpsv.cz/sz/stat/nz/uzem/?_piref37_240429_37_240428_240428.statse=200000000011&_piref37_240429_37_240428_240428.statsek=200000000013&_piref37_240429_37_240428_240428.sen d=&_piref37_240429_37>. vlastní zpracování