

Univerzita Palackého v Olomouci

Přírodovědecká fakulta

Katedra geografie

KOMPLEXNÍ SOCIOEKONOMICKÁ CHARAKTERISTIKA  
SPRÁVNÍHO OBVODU OBCE S ROZŠÍŘENOU PŮSOBNOSTÍ  
NOVÉ MĚSTO NA MORAVĚ

Bakalářská práce

Vedoucí práce doc.RNDr. Zdeněk Szczyrba, Ph.D.

Olomouc 2009



**Vysoká škola:** Univerzita Palackého

**Katedra:** Geografie

**Fakulta:** Přírodovědecká

**Školní rok:** 2008/2009

## ZADÁNÍ BAKALÁŘSKÉ PRÁCE

pro

**KATEŘINA MAZÁNKOVÁ**

obor

**1301R005 Geografie**

**Název bakalářské práce:**

**Komplexní socioekonomická charakteristika správního obvodu  
obce s rozšířenou působností Nové Město na Moravě  
Socioeconomic Characteristic of Nové Město na Moravě district**

**Zásady pro vypracování:**

Cílem bakalářské práce je představit komplexní socioekonomickou charakteristiku správního obvodu pověřeného obecního úřadu Nové Město na Moravě. Při tvorbě bakalářské práce budou využity bazální geografické charakteristiky, a to s využitím relevantních statistických pramenů (zejména ČSÚ) a širokého spektra regionálně-geografické a regionálně-historické literatury.

***Navržená struktura práce:***

1. Úvod, cíle a metodika práce
2. Geografické vymezení a postavení mikroregionu v širším regionálním kontextu, vazby na ostatní regiony
3. Přírodní potenciál a jeho vztah k socioekonomickému rozvoji
4. Sociálně-demografický potenciál mikroregionu: vývoj obyvatelstva a jeho struktury, pohyby obyvatelstva
5. Hospodářství, ekonomický potenciál mikroregionu, zemědělství, průmysl, služby, významné instituce, trh práce
6. Syntéza poznatků, SWOT analýza
7. Závěr
8. Shrnutí – summary, klíčová slova – key words (v českém a anglickém jazyce)

Bakalářská práce (BP) bude zpracována v těchto kontrolovaných etapách:

bod 2, 3 zadání:	červenec-prosinec 2008
bod 4 zadání:	do 28. 2. 2009
bod 5,6 zadání:	do 30. 4. 2009
zpracování textu BP:	leden-duben 2009

*Rozsah grafických prací: dle potřeb zadání (mapy, grafy, tabulky, příp. fotodokumentace)*

**Rozsah průvodní zprávy:** 30-40 stran vlastního textu + BP v elektronické podobě

***Seznam studijní literatury (výběr):***

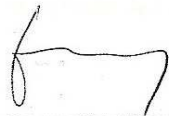
1. Geografická a vlastivědná literatura vztahující se k městu Nové Město na Moravě a jeho zázemí
2. Statistické publikace k území vymezeném zadáním BP (Retrospektivní lexikon)
3. Literatura hodnotící obecně proces transformace českého hospodářství po roce 1989

Časopisy: S – státní správa a samospráva, Urbanismus a územní rozvoj  
Dokumenty: územní plán, příp. strategický plán střediskového města, kraje

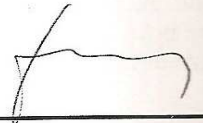
***Vedoucí bakalářské práce:*** doc. RNDr. Zdeněk Szczyrba, Ph.D.

***Datum zadání bakalářské práce:*** červen 2008

***Termín odevzdání bakalářské práce:*** květen 2009



vedoucí katedry



vedoucí bakalářské práce

Prohlašuji, že jsem zadanou bakalářskou práci vypracovala samostatně pod vedením doc.RNDr. Zdeňka Szczyrby, Ph.D. a uvedla jsem všechny literární a ostatní zdroje, které jsem použila.

V Olomouci dne

.....

Na tomto místě bych ráda poděkovala doc. RNDr. Zdeňku Szczyrbovi, Ph.D. za pomoc a rady při zpracování bakalářské práce.

## OBSAH

1.	ÚVOD	7
1.1.	Úvod a cíle práce	7
1.2.	Metodika práce	7
2.	VYMEZENÍ ÚZEMÍ	9
3.	HISTORICKO – SPRÁVNÍ VÝVOJ	12
3.1.	Historicko – správní vývoj před rokem 1848	12
3.2.	Historicko – správní vývoj po roce 1848	12
4.	PŘÍRODNÍ POTENCIÁL	14
4.1.	Reliéf a geologie	14
4.2.	Klima a vodstvo	15
4.3.	Těžba nerostných surovin	17
4.4.	Ochrana přírody	17
5.	SOCIÁLNĚ DEMOGRAFICKÝ POTENCIÁL	18
5.1.	Vývoj počtu obyvatel v ORP Nové Město na Moravě	18
5.2.	Vývoj počtu obyvatel v Novém Městě na Moravě	20
5.3.	Pohyb obyvatel	21
5.4.	Struktura obyvatel podle národnosti	22
5.5.	Struktura obyvatel podle náboženského vyznání	23
5.6.	Struktura obyvatel podle vzdělání	24
5.7.	Struktura obyvatel podle pohlaví a věku	26
5.8.	Struktura obyvatel podle ekonomické aktivity	27
5.9.	Vyjíždka do zaměstnání	29
6.	HOSPODÁŘSTVÍ	31
6.1.	Dopravní infrastruktura	31
6.2.	Zemědělství	32
6.3.	Průmysl	35
6.4.	Trh práce	38
6.5.	Služby a cestovní ruch	40
7.	SWOT ANALÝZA	43
8.	ZÁVĚR	44
	SUMMARY	45
	SEZNAM POUŽITÉ LITERATURY	46
	PŘÍLOHY	48

## 1. ÚVOD

### 1.1. Úvod a cíl práce

Bakalářská práce podává základní socioekonomickou charakteristiku města Nové Město na Moravě a jeho zázemí tvořící dohromady obec s rozšířenou působností Nové Město na Moravě. První část je věnována postavení území ORP v širším regionálním kontextu a přírodními podmínkami dané oblasti. Druhá dílčí část je zaměřena na historicko – správní vývoj před rokem 1948 a po roce 1948. Další kapitola je věnována demografické charakteristice území. Zabývá se vývojem počtu obyvatel v období 1869 – 2001, přirozeným a mechanickým pohybem obyvatel a strukturou obyvatel podle jednotlivých kritérií (podle národnosti, náboženství, pohlaví a věkové struktury, vzdělání, ekonomické aktivity).

Následuje část věnovaná hospodářské situaci a trhu práce. Součástí je i vypracovaná SWOT analýza hodnotící slabé (Weak) a silné (Strong) stránky oblasti a také hrozby (Threats) a příležitosti (Occasions) budoucího rozvoje.

### 1.2. METODIKA PRÁCE

Stěžejní metodikou je rešerše literatury vztahující se k Novému Městu na Moravě a k jeho zázemí a také analýza statistických dat. Zdrojem statistických dat jsou především výsledky sčítání domů, lidu a bytů v roce 1991 a 2001 a informace z Krajského statistického úřadu v Jihlavě.

Oblast ORP byla dále srovnávána s dalšími územními jednotkami, kterými jsou okres Žďár nad Sázavou, kraj Jihlava a Česká republika. Tato metoda je použita v části věnované demografickému potenciálu.

Vývoj počtu obyvatel byl popsán na základě údajů Historického lexikonu obcí České republiky 1896 – 2005 a byly použity bazické a řetězové indexy. Dále byly v této části použity index feminity a stáří, index ekonomické závislosti a syntetický ukazatel vzdělanosti. Index stáří udává poměr poproduktivní a předproduktivní složky obyvatel. Index feminity je stanoven jako poměr počtu žen a počtu mužů. Index ekonomické závislosti je koncipován jako vzorec:

$$i_{ez} = \frac{x_1 + x_3}{x_2}$$

$X_1$  je počet obyvatel ve věkové skupině 0 – 14 let

$X_2$  je věková skupina 15 – 64 let

$X_3$  je počet obyvatel starších 65 let

.

Syntetický ukazatel vzdělanosti je koncipován jako vzorec:

$$S = \frac{u_1}{u} + 2\frac{u_2}{u} + 3\frac{u_3}{u} + 4\frac{u_4}{u}$$

$U_1$  je počet obyvatel se základním vzděláním

$U_2$  je počet obyvatel se středním vzděláním bez maturity

$U_3$  je počet obyvatel s maturitou

$U_4$  je počet obyvatel s vysokoškolským vzděláním

Grafy a tabulky byly vytvořeny v editoru Microsoft Excel. Pro sepsání a úpravu textu byl použit textový editor Microsoft Word. Kartogramy a tématické mapy byly zpracovány v programu Arc Map.



## 2. VYMEZENÍ ÚZEMÍ

Zájmové území této práce tvoří obce, které jsou součástí obce s rozšířenou působností Nové Město na Moravě (dále jen ORP, novoměstský mikroregion). Správní obvod Nové Město na Moravě leží v severovýchodní části kraje Vysočina. Na zbývajících světových stranách je ohraničen správními obvody Jihlavského kraje. Na západě se nachází hranice ORP Žďár nad Sázavou, na východě Bystřice nad Pernštejnem, na jihu se nachází ORP Velké Meziříčí a na severu sousedí Novoměstsko s ORP Polička, patřící do Pardubického kraje.

V kraji Vysočina funguje celkem 15 správních obvodů ORP. Svoji rozlohou je Nové Město na Moravě na 10. místě a podle počtu obyvatel na 11. místě. (Údaje o obcích s rozšířenou působností 2006)

Nové Město na Moravě je současně obcí s pověřeným obecním úřadem. Nejtěsnější vazby v rámci kraje má ORP Nové Město na Moravě s ORP Bystřice nad Pernštejnem a Žďár nad Sázavou. Toto velmi těsné spojení je dáno především historickými vazbami, kdy tato tři centra tvořila jeden rozsáhlejší politický okres. Těsná vazba na Bystřicko se utvořila během 60. let 20. století, kdy se na území Bystřicka začal těžit uran. Nové Město se tak vyvíjelo jako město hornické. Velmi těsná vazba na ORP Žďár nad Sázavou vyplývá také z dojížděky do zaměstnání. Až do počátku 90. let 20. století byl průmysl soustředěn hlavně v okresním městě, kam také mnoho obyvatel z Novoměstska denně dojíždělo.

Nevýhodou mikroregionu Novoměstsko je poměrně velká vzdálenost od větších měst. Nejbližší velké město je Jihlava, která leží 53 kilometrů od centra správního obvodu.

Do Jihlavy i Brna funguje poměrně frekventovaná vlaková i autobusová doprava, i když přímých spojů do obou měst je velmi málo nebo zcela chybí.

V údolí řeky Svratky bylo budování železniční trati velmi náročné. Železniční trať měla přinést dobré spojení Horácka s Brnem. V roce 1885 byla otevřena dráha z Brna do Tišnova. Žďár získal železniční spojení s Havlíčkovým Brodem teprve v roce 1898 a teprve až v roce 1905 byla dobudována dráha mezi Žďárem a Tišnovem. Na území Žďáru byla také budována dvoukolejná trať Brno – Praha. Tato železnice však nevedla přes Nové Město. Nová trať tak pro Nové Město neměla velký význam. (Hosák, 2005)

V historii průmyslu na území ORP hrály důležitou roli zásoby nerostných surovin. Novoměstsko představovalo v historii významnou oblast z hlediska těžby rud. Od roku 1875 v této oblasti pracovala kadovská huť na zpracování železné rudy. Již v 17. století se železná ruda těžila na několika lokalitách v okolí Nového Města. Rudu pro těžbu železa představoval především magnetit, který se těžil dále na území obce Kuklík a Věcov. K mladším dolovaným

územím tohoto typu patřila také Nová Ves. Dalšími surovinami těženými hlavně v 17. a 18. století byly stavební materiály jako například vápenec, křemen, cihlářské hlíny a písky. Především písky byly významnou surovinou pro tuto lokalitu. Během 2. světové války zde bylo vybudováno 30 pískoven, z nichž největší byly na území Nového Města, Sněžného a Bobrové. ( J. Pařízek 2000 )

Obr.1: Obce s rozšířenou působností v kraji Vysočina

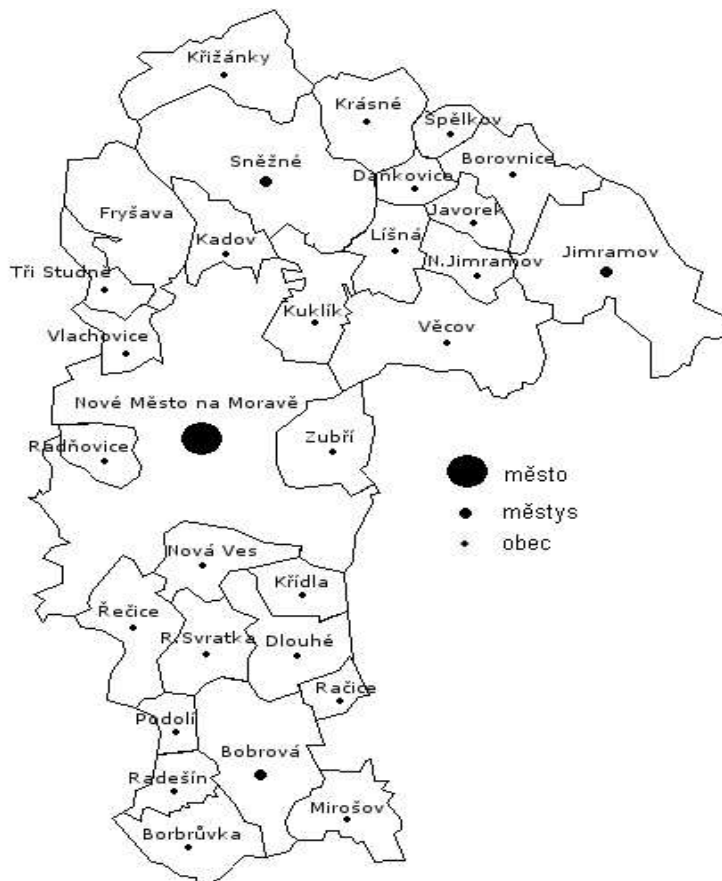


Od 1.1.2003 je Nové Město na Moravě obcí s rozšířenou působností, která sdružuje celkem 30 obcí. Pouze Nové Město na Moravě získalo statut města a k 31. 12. 2007 zde žilo téměř 52 % z celkového počtu obyvatel. Na území ORP se dále nachází 3 obce se statutem městys (Jimramov, Bobrová, Sněžné). Celková rozloha ORP činí 292 km<sup>2</sup> a žije zde 19 020 obyvatel.

Obr.2: Území ORP Nové Město na Moravě v roce 1991



Obr.3: Administrativní členění ORP Nové Město na Moravě od 1.1. 2003



Největší podíl obyvatel žije v samotném centru ORP, v Novém Městě na Moravě. Podle rozdělení obcí do velikostních skupin tvoří největší podíl obcí skupinu s počtem obyvatel 0 – 199, kde žije 7,8 % celkového počtu obyvatel. Dále se v zájmovém území nachází 6 obcí patřící do velikostní skupiny 200 – 499 a 5 obcí ve skupině 500 – 999. Pouze městys Jimramov patří do skupiny obcí 1000 – 1999 a z celkového počtu obyvatel zde žije 6,3%.

Tab.1: Velikostní skupiny obcí na území ORP a jejich podíl obyvatel

Velikostní skupina obce	Počet obcí	Podíl obyvatel
0 - 199	14	7,8
200 - 499	6	12,1
500 - 999	5	18,6
1000 - 1999	1	6,3
2000 – 4999	0	0
5000 - 9999	0	0
10000 - 19999	1	55,2

Pramen: Portál veřejné správy, 2007

### 3. HISTORICKO - SPRÁVNÍ VÝVOJ

#### 3.1. HISTORICKOSPRÁVNÍ VÝVOJ PŘED ROKEM 1948

Založení města souvisí s kolonizací na území českomoravského pomezí v průběhu 13.století.

První písemná zmínka pochází z roku 1267. Na konci 13. století se osada uvádí pod názvem Nova civitas. (Marková 1985)

Administrativní uspořádání během několika století prošlo mnoha etapami vývoje. V době feudální byly administrativními celky dominia, která byla ovšem velmi miniaturní a mnohdy zahrnovaly jen jednu obec. Proto jsou pro vývoj zcela nepodstatné. Vyššími administrativními celky jsou kraje. V 18. století se území Moravy dělilo na 5 krajů. Tyto kraje však měly pouze vojenský význam. Kraje nabývaly administrativního významu teprve od poloviny 18. století. Na konci 18. století tak Novoměstsko patřilo k Brněnskému kraji. (Hosák 2005)

#### 3.2. HISTORICKO – SPRÁVNÍ VÝVOJ PO ROCE 1848

Revoluční rok 1848 přinesl zrušení patrimoniální správy. Během této reformy došlo k reorganizaci krajů a byla vytvořena soustava okresních a soudních úřadů.

V roce 1850 se Nové Město na Moravě stalo sídlem soudního okresu a společně se soudními okresy Bystřice nad Pernštejnem a Žďár nad Sázavou tvořilo rozsáhlejší okresní hejtmanství, zvané jednoduše Novoměstsko. Soudní okres Nové Město na Moravě hraničil

na severu a severovýchodě s českými okresy hlinským a poličským a na ostatních stranách s okresy moravskými. V soudním okrese Nové Město na Moravě bylo 56 osad. Z těchto osad byly pouze 1 město, 4 městyse, 46 vsí, 11 farních obcí. Okres měl celkovou rozlohu 28 806 ha, největší katastrální obec je Nové Město na Moravě (1352 ha), nejmenší Vříšť (81 ha).

Politický okres přísluší k měřickému úřadu v Novém Městě na Moravě, ke krajskému soudu v Brně, k okresnímu finančnímu úřadu v Jihlavě a k obchodní a živnostenské komoře v Brně. Politický okres měl rozlohu 81 654 ha a 151 místních obcí (z nichž 3 města a 9 městysů). (Svoboda, 1948)

Počet moravských krajů byl tehdy redukován pouze na kraj Olomoucký a Brněnský a nově vzniklo 25 menších politických okresů. V roce 1855 došlo k další reformě, na základě které se funkce politického a soudního okresu propojily a Nové Město na Moravě se stalo do roku 1868 centrem smíšeného okresu. K současným moravským krajům přibýly kraje Uherskohradištský, Novojičínský, Znojemský a Jihlavský. Smíšený okres Nové Město na Moravě byl součástí Jihlavského kraje. Na základě další změny provedené v roce 1868 se město opět stává centrem okresního hejtmantství, které funguje až do roku 1918.

Po první světové válce bylo okresní hejtmantství zrušeno a nahrazeno až do roku 1949 politickým okresem. Po druhé světové válce došlo k výraznějším změnám státní správy. Byl vytvořen nový systém krajů a nově byly vytvořeny i některé okresy. Politický okres Nové Město na Moravě byl rozdělen na dva nové okresy Bystřice nad Pernštejnem a Žďár nad Sázavou. Obce Javorek, Jimramov, Krásné, Líšná, Nový Jimramov a Spělkov se v letech 1950 – 1961 staly součástí okresu Polička. Na základě vydaného zákona o územním členění státu v roce 1960 vznikly plošně rozsáhlejší kraje a okresy než byla území dosavadní a tyto nové celky spravovaly podstatně větší území. Okres Bystřice nad Pernštejnem byl zrušen a Nové Město na Moravě se stalo součástí okresu Žďár nad Sázavou. (Janák 1999)

Při svém vzniku spadalo pod tento okres 222 obcí, rozloha území činila 167 200 hektarů a počet obyvatel dosahoval 108 871. (SLDB 1991)

## PROCES INTEGRACE

V 60. letech nastal proces integrace. V první etapě v roce 1960 byly sloučeny národní výbory v Novém Městě, Maršovicích a Pohledci. Ve druhé etapě od 1.7.1980 bylo Nové Město spojeno s dalšími 9 národními výbory (Hlinné, Jiříkovice, Nová Ves, Olešná, Petrovice, Radňovice, Rokytno, Slavkovice, Zubří). Zubří bylo součástí Nového Města pouze do roku 1991, kdy se stalo samostatnou obcí. (Marková, 1985)

Po revoluci a následné změně režimu v roce 1989 proběhly další výrazné reformy ve dvou etapách. K prvním změnám došlo v roce 1990. Byly zrušeny krajské národní výbory, ale kraje jako správní jednotky zůstaly nadále zachovány. Beze změny byly převzaty i okresy, okresní národní výbory byly pozměněny v okresní úřady. Zákon přijatý v roce 1990 zavedl novou kategorii statutárních měst a pověřených obecních úřadů, které částečně navazují na tradici soudních okresů z období 1850 – 1949. V roce 1991 se také původně samostatné obce Křídla, Vlachovice a Tři Studně staly částmi větších obcí. Tato první etapa vyvrcholila v roce 2001, kdy bylo na území České republiky vytvořeno 14 krajů. Nové Město na Moravě se stalo součástí Jihlavského kraje, neboli kraje Vysočina. Druhá etapa správní reformy začala v roce 2003. Podstatou této etapy je zrušení okresních úřadů a jejich nahrazení novými správními obvody obcí s rozšířenou působností. Nové Město na Moravě se 1.1. 2003 stalo obcí s rozšířenou působností sdružující 30 obcí.<sup>1</sup>

#### 4. PŘÍRODNÍ POTENCIÁL

##### 4.1. RELIÉF A GEOLOGIE

Celé území obce s rozšířenou působností leží v Českomoravské soustavě provincie Česká vysočina a je součástí podsoustavy Českomoravská vrchovina.

Severní část zkoumaného území se dále nachází v celku zvaném Hornosvratecká vrchovina. Jedná se o velmi členité území s nejvyšším vrcholem Devět skal (836 m n. m.), které je tvořeno krystalickými břidlicemi a ostrůvky permokarbonských a křídových usazenin. Hornosvratecká vrchovina je rozdělena na podcelek Žďárské vrchy a Nedvědicou vrchovinu. Žďárské vrchy se nacházejí v severní části ORP Nové Město na Moravě. Oblast je charakterizována jako plochá vrchovina, na jejímž území se nachází nejvyšší vrchol Hornosvratecké vrchoviny. Z geologického hlediska jsou Žďárské vrchy tvořeny krystalickými břidlicemi a v menší míře rulovými horninami.

V rámci podcelku Žďárské vrchy se na území Novoměstska nachází okrsek Pohledeckoskalská vrchovina s nejvyšším vrcholem Pohledecká skála (812 m).

Jižní část ORP Nové Město na Moravě je součástí celku Křižanovská vrchovina. Jedná se o území ploché vrchoviny s nejvyšším vrcholem Hanusův kopec (741 m). Geologicky je tato vrchovina tvořena horninami strážeckého moldanubika, především krystalickými břidlicemi. Křižanovská vrchovina se dále dělí na podcelek Bítešská vrchovina a okrsek Novoměstská vrchovina.

---

<sup>1</sup> [http://sovamm.wz.cz/uz\\_cl03.htm](http://sovamm.wz.cz/uz_cl03.htm)

Z hlediska geomorfologie je možné území ORP Nové Město na Moravě rozdělit do několika geomorfologických celků: (Demek 2006)

provincie: Česká vysočina  
soustava: Českomoravská soustava  
podsoustava: Českomoravská vrchovina  
celek: Hornosvratecká pahorkatina  
podcelek: Žďárské vrchy  
okrsek: Pohledeckoskalská vrchovina  
celek: Křižanovská vrchovina  
podcelek: Bítešská vrchovina  
okrsek: Novoměstská vrchovina

Z hlediska geologie je patrné, že ORP Nové Město na Moravě se rozkládá na dvou hlavních geologických jednotkách. Oblast Křižanovské vrchoviny, rozkládající se jižně od Nového Města na Moravě, je tvořena horninami Strážeckého moldanubika. Z těchto hornin převažují především biotické migmatity, porfyrické a granátické amfiboly.

Oblast severně od Nového Města, oblast Hornosvratecké vrchoviny, je tvořena skupinou hornin Svrateckého krystalinika. Převažují zejména dvojslídne svory s granáty, biotické pararuly, dvojslídne migmatity a ortoruly.

#### 4.2. KLIMA A VODSTVO

Podnebí mikroregionu má typické znaky pro Českomoravskou vysočinu, které se nejvíce projevují v severní části území. První pravidelná meteorologická měření na tomto území byla provedena v letech 1817 – 1824. V roce 1883 byly zřízeny pozorovací stanice v Novém Městě a na Fryšavě. (Svoboda, 1948)

Pro celou zkoumanou oblast platí, že nejchladnější podnebí se nachází na severu a směrem na jih se podnebí stává teplejším. Podle Quittovy mapy klimatických oblastí celé území ORP náleží třem klimatickým oblastem.

Pro celou severní oblast Novoměstska, která je typická nejvyššími nadmořskými výškami, je charakteristická klimatická oblast C7. Jižní část samotného Nového Města na Moravě spadá do mírně teplé oblasti MW4. Nové Město na Moravě tak tvoří hranici mezi oblastí C7 a MW4. Údolí řeky Bobrůvky, kolem obcí Bobrová a Bobrůvka, představuje oblast MW6, která je nejteplejším územím v ORP.

Nejteplejší oblast MW6 se vyznačuje nejvyšším počtem letních dnů v roce. Průměrná lednová teplota je -5 až -6 °C, červencová průměrná teplota je 16 – 17 °C. Pro oblast MT5 je také typický nejnižší počet dnů, kdy srážkový úhrn překročí 1 mm.

Chladná oblast C7 má nejnižší počet letních dnů v roce, počet mrazových dnů se pohybuje okolo 140 – 160 za rok a počet ledových dnů je 50 - 60. Průměrná teplota v lednu je -3 až -4 °C, v červenci 15 – 16 °C. Tato oblast se vyznačuje nejvyšším počtem dnů v roce se srážkovým úhrnem více jak 1 mm.

Oblast MW 4, která zahrnuje většinu území ORP má průměrnou lednovou teplotu -2 až -3 °C, průměrná červencová teplota se pohybuje mezi 16 – 17 °C.

Tab.1: Klimatické oblasti na území ORP

Charakteristiky	C7	MW4	MW6
Počet letních dnů	10 – 30	20 – 30	30- 40
Dny s prům.teplotou 10 <sup>0</sup> C a více	120 – 140	140 – 160	140 – 160
Počet mrazivých dnů	140 – 160	110 – 130	140 – 60
Počet ledových dnů	50 – 60	40 – 50	40 – 50
Průměrná lednová teplota	-3 - -4	-2 - -3	-6 - -5
Průměrná červencová teplota	15 – 16	16 – 17	16 – 17
Průměrná dubnová teplota	4 – 6	6 – 7	6 – 7
Průměrná říjnová teplota	6 – 7	6 – 7	6 – 7
Počet dnů se srážkami 1mm a více	120 – 130	110 – 120	100 – 120
Srážky ve vegetačním období (mm)	500 – 600	350 – 450	450 – 500
Srážky v zimním období (mm)	350 – 400	250 – 300	250 – 300
Počet dnů se sněhovou pokrývkou	100 – 120	60 – 80	80 – 100
Počet zatažených dnů	150 – 160	150 – 160	120 – 150
Počet jasných dnů	40 - 50	40 - 50	40 - 50

Zdroj: ČHMÚ: Atlas podnebí Česka. 1.vyd. Praha - Olomouc, 2007, 265 s.

Hluboké lesy, které jsou typické pro velkou část zájmového území, udržují dlouho sněhovou pokrývkou, a proto jsou důležitým hydrografickým činitelem v dané oblasti.

Zájmovým územím probíhá významné evropské rozvodí, které odděluje úmoří Severního a Baltského moře. Nejvýznamnějším tokem je řeka Bobrůvka, pramenící v nadmořské výšce 720 m n.m. Bobrůvka se jižně od Nového Města stéká s Libochůvkou a dohromady vytváří řeku Loučku.

Celková délka Bobrůvky je 54,4 km. Severní část mikroregionu odvodňuje řeka Fryšávka. Obě řeky jsou významnými pravostrannými přítoky řeky Svatky. Řeka Svatka pramení mimo zájmové území v nadmořské výšce 760 m n.m. a protéká nejsevernější částí ORP, obcemi Moravské Křižánky a Krásné. V nádrži Nové Mlýny v nadmořské výšce 170 m n. m. se vlévá do Dyje. Plocha povodí Svatky je 7118,7 km<sup>2</sup> a průměrný průtok v ústí je 27,24 m<sup>3</sup> za s. ( Vlček V, 1984).



Severní oblasti ORP jsou charakterizovány nadprůměrným vodohospodářským potenciálem. Propustnost hornin je zde dobrá až slabá. ( Řezníčková, 2005 )

Na Novoměstsku se nachází několik rybníků využívaných především k rekreaci. K nejnámějším patří Sykovec, Medlov a Milovský rybník. Z hlediska hospodářství je vodstvo daného území prakticky nevýznamné. Zásobárnou pitné vody je přehradní nádrž Vír, která se nachází na území ORP Bystřice nad Pernštejnem.

#### 4.3. TĚŽBA NEROSTNÝCH SUROVIN

Okres Žďár nad Sázavou je také významný rozsáhlými zásobami uranové rudy (podrobněji v kap. průmysl). ( J. Pařízek 2000 )

Hornická historie a dochovalé památky z oblasti těžby jsou také jedním z důvodů rozvoje cestovního ruchu.

Na Novoměstsku se začala hloubit první těžební jáma v oblasti Petrovice – Slavkovice. Některé z průzkumných šachet dosáhly hloubky až 250 m. Z důvodu vyčerpání zásob uranu se v dnešní době na Novoměstsku netěží.

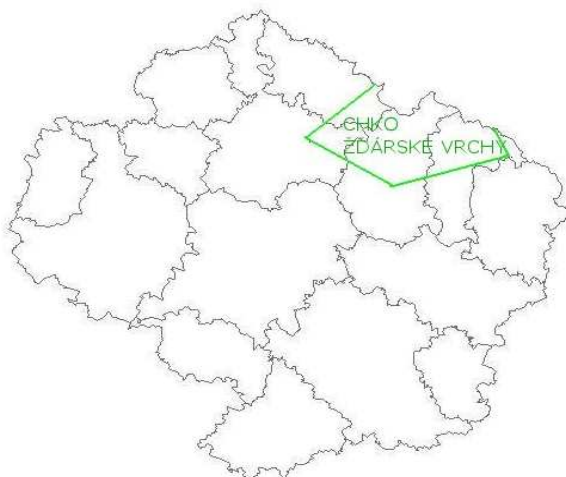
#### 4.4. OCHRANA PŘÍRODY

Na území ORP se nachází CHKO Žďárské vrchy, které představují velký potenciál pro rozvoj rekreace v oblasti. Chráněná krajinná oblast byla vyhlášena výnosem Ministerstva kultury v roce 1970 na území okresů Žďár nad Sázavou, Chrudim, Havlíčkův Brod a Svitavy. Území se rozkládá v nadmořské výšce od 490 do 836 metrů (nejvyšší vrchol Devět skal). Nejsevernější bod je lokalizován na katastrálním území obce Trhová Kamenice, nejjihnější bod se nachází u obce Sazomín, nejvýchodnějším bodem je obec Jimramov a nejzápadnější bod leží u obce Havlíčkova Borová. V rámci CHKO jsou předmětem ochrany také 4 národní přírodní rezervace, 9 přírodních rezervací a 36 přírodních památek.<sup>2</sup>

---

<sup>2</sup><http://www.zdarskevrchy.ochranaprirody.cz/>

Obr.1: Území CHKO Žďárské vrchy v rámci kraje Vysočina



Obr.2: Obce v ORP Nové Město na Moravě ležící v území CHKO Žďárské vrchy



## 5. SOCIÁLNĚ DEMOGRAFICKÝ POTENCIÁL

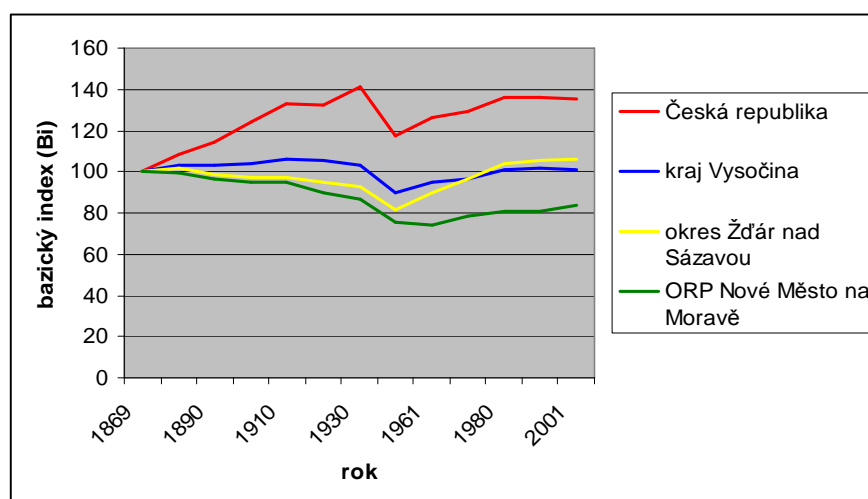
### 5.1. VÝVOJ POČTU OBYVATEL V ORP NOVÉ MĚSTO NA MORAVĚ

Vývoj počtu obyvatel v ORP Nové Město na Moravě se nejvíce liší od vývoje počtu obyvatel v celé České republice. Zatímco počet obyvatel v České republice od roku 1869

do roku 2001 neustále narůstal, v ORP počet obyvatel v roce 2001 nepřekročil hodnotu z roku 1869. Úbytek obyvatel během první světové války byl pouze nepatrný, vyšší pokles byl zaznamenán při poválečném sčítání v roce 1950. V rámci celé České republiky klesl počet obyvatel v poválečném období o 16,7% oproti roku 1869, v rámci územní jednotky ORP byl zaznamenán pokles o 24,6 % z původního počtu obyvatel. Od roku 1950 se hodnota opět zvyšuje. Počet obyvatel v celé České republice je v roce 2001 vyšší o 17,6 % oproti roku 1950 a v ORP Nové Město na Moravě se počet obyvatel zvýšil pouze o 8,6%.

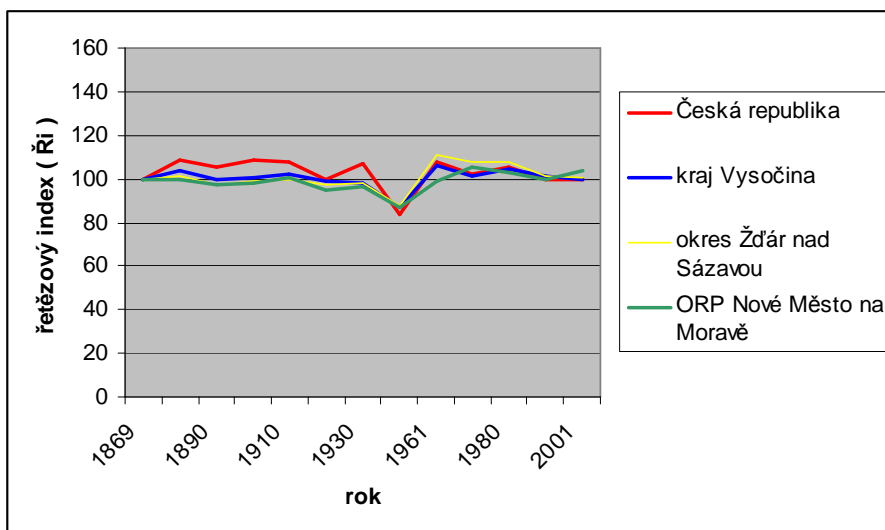
Ve srovnání s krajem Vysočina a okresem Žďár nad Sázavou je vývoj méně odlišný. V kraji byl v roce 2001 zaznamenán nárůst počtu obyvatel pouze o 1,3 % ve srovnání s rokem 1869, v okrese se počet obyvatel zvýšil o 6,1%.

Obr.2: Vývoj počtu obyvatel v ORP Nové Město na Moravě v období 1869 – 2001 na základě průběhu bazického indexu ve srovnání s ČR, krajem a okresem



Pramen: Historický lexikon obcí České republiky 1869 – 2005. ČSÚ, vlastní zpracování

Obr.3: Vývoj počtu obyvatel v ORP Nové Město na Moravě v období 1869 – 2001 na základě průběhu řetězového indexu ve srovnání s ČR, krajem a okresem



Pramen: Historický lexikon obcí České republiky 1869 – 2005. ČSÚ, vlastní zpracování

## 5.2. VÝVOJ POČTU OBYVATEL V NOVÉM MĚSTĚ NA MORAVĚ

Podle českého statistického úřadu je Nové Město na Moravě podle počtu obyvatel 8. největší město v kraji Vysočina. V roce 2007 zde žilo 10 600 obyvatel a kromě okresních měst (Jihlava, Třebíč, Havlíčkův Brod, Žďár nad Sázavou, Pelhřimov) mělo vyšší počet obyvatel pouze Velké Meziříčí (11 800) a Humpolec (11 000).

Tab.1: Vývoj počtu obyvatel v Novém Městě na Moravě v období 1869 – 2001

	1869	1880	1890	1900	1910	1921	1930	1950	1961	1970	1980	1991	2001
Abs.	5871	5860	5746	5655	5761	5466	5348	6021	6194	8196	9730	10426	10471
Bi	100	99,8	97,9	96,3	98,1	93,1	91,1	102,5	105,5	139,6	165,7	177,6	178,4
Ři	100	99,8	98,1	98,4	101,9	94,9	97,8	112,6	102,9	132,3	118,7	107,2	100,4

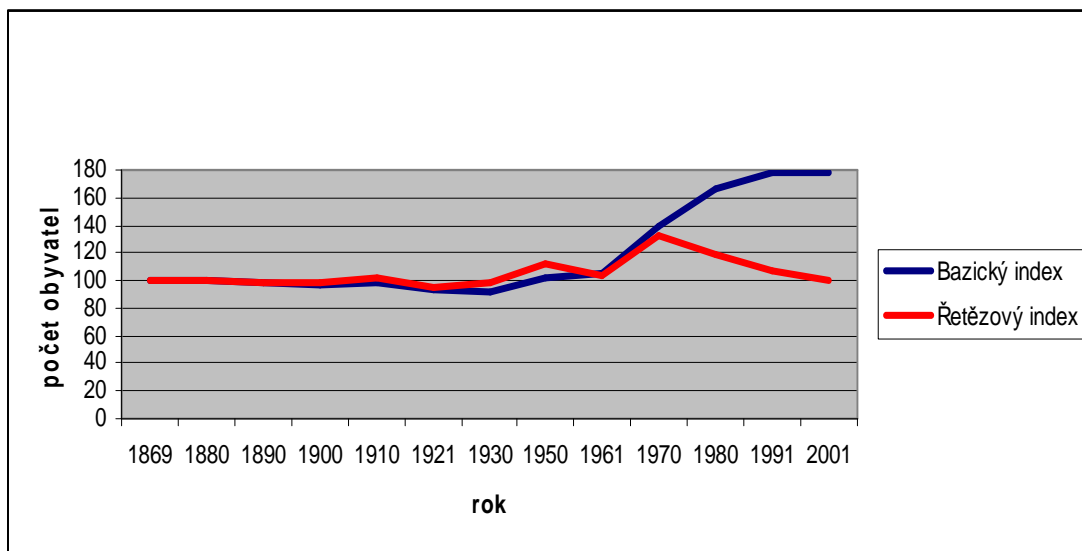
Pramen: Historický lexikon obcí České republiky 1869 – 2005. ČSÚ, vlastní zpracování

Pozn.: Bi – bazický index, Ři – řetězový index

Při prvním sčítání obyvatel v roce 1869 mělo Nové Město na Moravě 5 871 obyvatel a bylo tak druhým největším městem okresu Žďár nad Sázavou. Větší počet obyvatel mělo pouze Velké Meziříčí (6 800). Až do roku 1950 počet obyvatel nepřekročil 100%. Počet obyvatel se začal výrazně zvyšovat v 60. letech a při sčítání v roce 1970 se počet obyvatel zvýšil o 39,6 %. K tomuto výraznému zvýšení došlo hlavně díky zahájení těžby uranu v regionu, především na Dolní Rožínce. Počínající těžba měla za následek intenzivní bytovou výstavbu v Novém Městě na Moravě. Město se nacházelo v příznivé vzdálenosti od míst těžby a poskytovalo kvalitní městské zázemí (školy, nemocnice). Od roku 1970 se počet

obyvatel dále zvyšoval a při sčítání v roce 1991 překročil hranici 10 000. V roce 2001 v Novém Městě na Moravě žilo o 78,4 % více obyvatel než v roce 1869. (Palcrová et.al, 2008)

Obr.1: Vývoj počtu obyvatel v Novém Městě na Moravě v období 1869 – 2001



Pramen: Historický lexikon obcí České republiky 1869 – 2005. ČSÚ, vlastní zpracování

### 5.3. POHYB OBYVATEL

Během sledovaného období 1998 – 2007 byly hodnoty celkového přírůstku kladné i záporné. Kladné hodnoty jsou charakteristické pro rok 2000, 2002, 2003, 2006, 2007 a jsou způsobeny především kladnými hodnotami přirozeného přírůstku i migračního salda. Větší počet narozených byl zaznamenán také v roce 2004, ale poměrně vysoká záporná hodnota migračního salda (-58) způsobuje zápornou hodnotu celkového přírůstku v tomto roce. Podobné je to také v roce 2005, kdy byla zaznamenána nejvyšší záporná hodnota migračního salda za sledované období (-73). Rok 2007 je charakteristický nejvyšším počtem přistěhovalých a celkový přírůstek v tomto roce stoupá až na hodnotu 110.

K největšímu celkovému úbytku obyvatel došlo v roce 1999. Pouze v tomto roce dosáhla hrubá míra úmrtnosti hodnoty vyšší než 10 ‰.

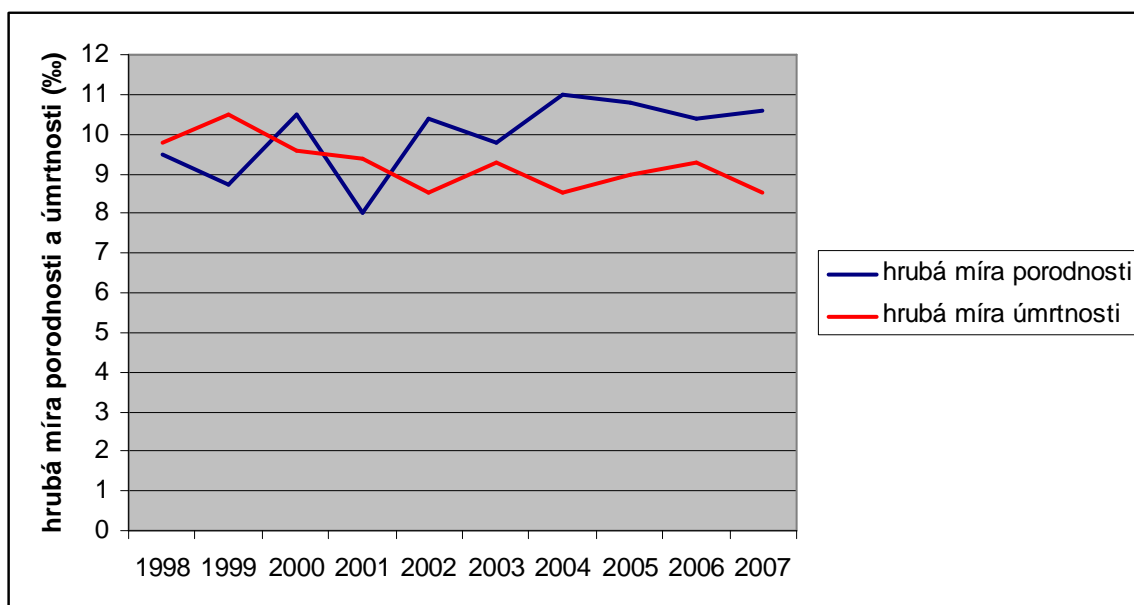
Hrubá míra porodnosti má ve sledovaném období poměrně kolísavý charakter. Nejvyšší hodnota byla zjištěna v roce 2004 (11 ‰). V roce 2001 byla hrubá míra porodnosti o 3 ‰ nižší.

Tab.2: Pohyb obyvatel v ORP Nové Město na Moravě v období 1998 - 2007

ukazatel	1998	1999	2000	2001	2002	2003	2004	2005	2006	2007
Počet obyvatel	19 527	19 519	19 475	19 478	19 529	19 524	19 569	19 487	19 528	19 628
Živě narození	186	169	204	156	203	192	215	211	203	209
Zemřelí	191	204	187	183	166	181	166	176	181	167
Hmp (‰)	9,5	8,7	10,5	8,0	10,4	9,8	11,0	10,8	10,4	10,6
Hmú (‰)	9,8	10,5	9,6	9,4	8,5	9,3	8,5	9,0	9,3	8,5
Přirozený přírůstek	-5	-35	17	-27	37	11	49	35	22	42
Přistěhovalí	216	208	231	199	253	244	208	223	296	469
Vystěhovalí	256	219	227	200	239	235	266	296	266	381
Migrační saldo	-40	-11	4	-1	14	9	-58	-73	30	88
Celkový přírůstek	-45	-46	21	-28	51	20	-9	-38	52	110

Zdroj: Demografická ročenka správních obvodů obcí s rozšířenou působností 1998 až 2007, ČSÚ 2007, vlastní výpočty

Obr.4: Vývoj hrubé míry porodnosti a hrubé míry úmrtnosti v ORP Nové Město na Moravě v letech 1998 - 2007



Zdroj: Demografická ročenka správních obvodů obcí s rozšířenou působností 1998 až 2007, ČSÚ 2007, vlastní výpočty

#### 5.4. STRUKTURA OBYVATEL PODLE NÁRODNOSTI

První osadníci, kteří osídlili území okresu, nebyly pouze české národnosti. Přicházeli sem zejména obyvatelé jižní Moravy, především Znojemska, a také celá řada Němců. Při úředním sčítání v roce 1910 se obyvatelstvo skládalo především z Čechů, Němců a minimální zastoupení zde měli také Poláci. O dvacet let později, při sčítání v roce 1930, zde byli registrováni také Židé a Rusové. Cizinci sem přicházeli hlavně za prací. Byli sem povoláni na kácení lesních polomů. ( Svoboda, J.F., 1937 )

Na území mikroregionu Novoměstsko je nejvíce zastoupeno obyvatelstvo s českou a moravskou národností. Česká národnost představuje 86,3 % a moravská 6 % z celkového počtu obyvatel. V samotném Novém Městě na Moravě žije 90,1 % obyvatel české národnosti, 5,4 % obyvatel moravské národnosti, 1 % představuje slovenská národnost a ostatní národnosti jsou zastoupeny pouze 0,2 % obyvatel. Největší podíl moravské národnosti mají obce Radešín (20 %), Mirošov (18,8 %) a Radňovice (15,2 %). Česká národnost dosahuje hodnoty 100 % v obcích Líšná a Krásné. V zájmovém území nejsou registrovaní žádní obyvatelé slezské národnosti. Podle sčítání obyvatel z roku 2001 byla romská národnost zjištěna v obcích Vlachovice (6,7 %), Radešínská Svratka (0,3 %) a Nové Město na Moravě (0,1 %). Ostatní národnosti dosahují pouze minimálních hodnot.

Tab.3: Národnostní složení obyvatel v České republice, kraji Vysočina, okrese Žďár nad Sázavou a ORP Nové Město na Moravě v roce 2001

území	Počet obyvatel	Národnost (%)						
		Česká	moravská	slezská	Slovenská	polská	německá	ostatní
ČR	10230060	90,4	3,7	0,1	1,9	0,5	0,4	0,3
Kraj	51 9211	91,7	5,0	0,0	0,7	0,0	0,1	0,1
Okres	125407	87,7	8,9	0,0	0,6	0,0	0,0	0,1
ORP	20 238	86,3	6	0,0	0,6	0,0	0,0	0,0

Zdroj: Výsledky SLDB 2001, ČSÚ, vlastní zpracování

## 5.5. STRUKTURA OBYVATEL PODLE NÁBOŽENSKÉHO VYZNÁNÍ

Náboženství poddaných se řídilo zejména podle přání vrchnosti. Celé 15. století bylo území pod vlivem žďárského kláštera, a proto celé obyvatelstvo bylo vyznání římskokatolického. Ke konci 15. století sem společně s vládou pánů z Pernštejna proniklo tzv. náboženství pod obojí. Téměř až do poloviny 16. století byla více jak polovina obyvatel nekatolická. S koncem 16. století přichází opět přísná rekatolizace. Nedostatek katolických kněží v této době vedl ke spojení několika okolních farností. V roce 1786 vzniklo Novoměstské děkanství, které sdružovalo žďárské, veselské a jamské farnosti. K novoměstské farnosti se postupně přidávali také přistěhovalci z řad evangelíků. V roce 1928 byla schválena obec evangelické církve, jejíž sídlo bylo ve Žďáře nad Sázavou. Nové Město na Moravě se stalo výborem této obce.

(Svoboda, J.F., 1937)

V období před první světovou válkou bylo obyvatelstvo tvořeno především katolíky (16 053) a evangelíky (6 203). V menší míře byli zastoupeni také židé (40). (Svoboda J.F., 1948)

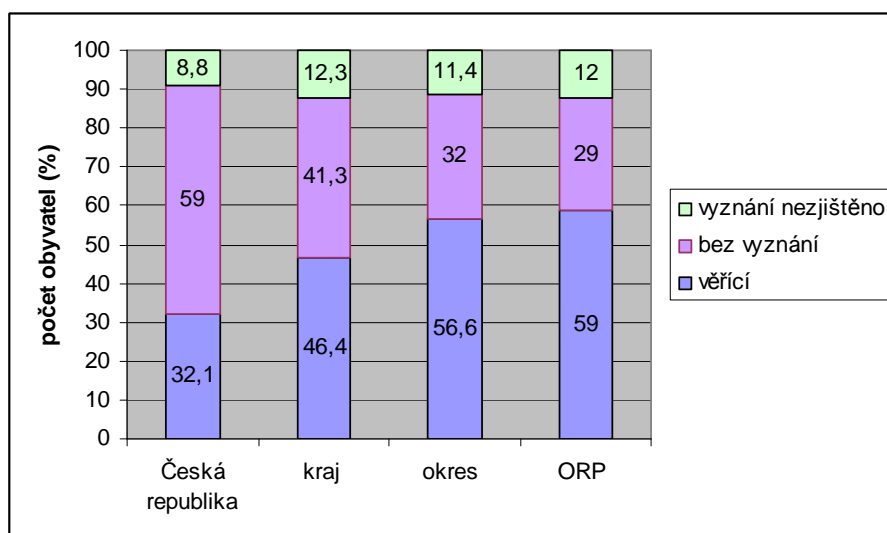
Výsledky sčítání lidu v roce 2001 ukazují, že území ORP má ve srovnání s ostatními administrativními celky největší podíl věřících obyvatel (59 %). Nejvíce je zastoupena římskokatolická a evangelická církev.

K obcím s největším podílem katolického obyvatelstva patří Bobruvka (92,7 %) a Řečice (86,6 %).

Evangelická církev je nejvíce zastoupena v severovýchodní části ORP, v okolí obce Jimramov, kde byla evangelická bratrská církev založena. Největší podíl evangelíků má obec Nový Jimramov (56,6 %), Javorek (47,2 %) a Líšná (44,6 %).

Obyvatelé hlásící se k ostatním církvím jsou v zájmovém území zastupeni pouze minimálně a ve většině obcí je podíl těchto náboženství nulový.

Obr.5: Struktura obyvatel podle náboženského vyznání v České republice, kraji Vysočina, okrese Žďár nad Sázavou a ORP Nové Město na Moravě v roce 2001



Zdroj: Výsledky SLDB 2001, ČSÚ, vlastní zpracování

## 5.6. STRUKTURA OBYVATEL PODLE VZDĚLÁNÍ

Na základě výsledků sčítání lidu z roku 1991 a 2001 je patrné výrazné zvýšení vzdělanostních stupňů obyvatel. Největší změna je patrná u obyvatel se základním vzděláním a bez vzdělání. Na území České republiky se počet snížil o 9,7 %, v kraji Vysočina o 9,6 %, na území okresu snížení přesáhlo hodnotu 10 %. Největší snížení počtu obyvatel s nejnižším stupněm vzdělání je zaznamenán v zájmovém území ORP, kde dosahuje hodnoty 11 %.

Počet obyvatel vyučených nebo se středním vzděláním bez maturity ve sledovaném období narůstá ve všech územních jednotkách přibližně o 3 %. Největší navýšení je v kraji Vysočina (o 3,1 %).



Také počet středoškolsky vzdělaných obyvatel se zvýšil poměrně výrazně, nejvíce na území ORP (o 6,4 %).

Změna počtu obyvatel s vysokoškolským vzděláním není tak výrazná jako u ostatních vzdělanostních stupňů. Pohybuje se ve všech administrativních jednotkách okolo 2 %.

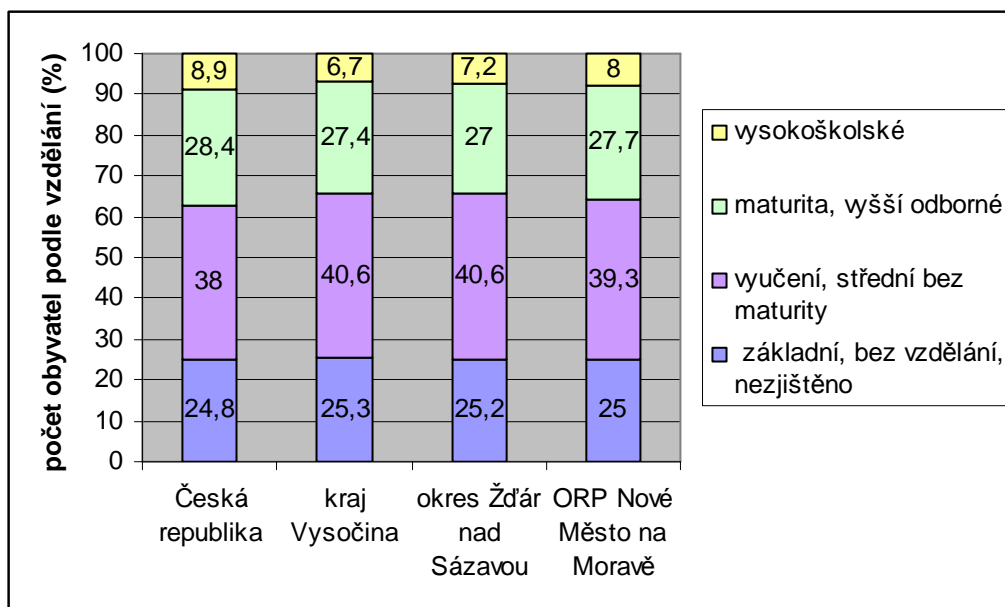
V ORP Nové Město na Moravě mělo v roce 2001 největší zastoupení obyvatelstvo vyučené a středoškolsky vzdělané bez maturity. Počet takto vzdělaných obyvatel představuje 39,3 % z celkového počtu obyvatel starších patnácti let. Tento stupeň vzdělání je nejvíce zastoupen v obcích Spělkov (50 %) a Zubří (48,2 %). Naopak nejmenší zastoupení je v obcích Líšná (33,3 %) a Sněžné (35 %).

Středoškolsky vzdělané obyvatelstvo představuje v zájmovém území 27,7 %, nejvíce v obcích Daňkovice (30,5 %) a Nové Město na Moravě (30,4 %).

Největší procentuelní zastoupení obyvatel se základním vzděláním mají obce Nový Jimramov (46 %) a Vlachovice (43,9 %).

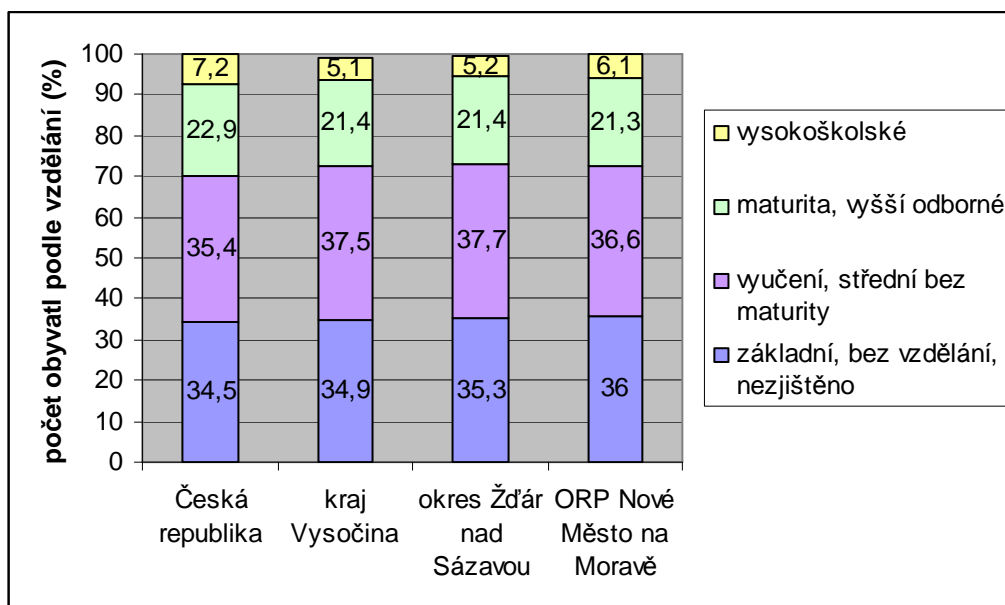
Vysokoškolské vzdělání je v obcích novoměstského mikroregionu zastoupeno velmi malým počtem obyvatel, celkem dosahuje hodnoty pouze 8 %. Pouze v Novém Městě na Moravě představují vysokoškoláci více jak 10 % z celkového počtu obyvatel.

Obr.6: Struktura obyvatel podle stupně vzdělání v ČR, kraji Vysočina, okrese Žďár nad Sázavou a ORP Nové Město na Moravě v roce 2001



Zdroj: Výsledky SLDB 2001, ČSÚ, vlastní zpracování

Obr.7: Struktura obyvatel podle stupně vzdělání v ČR, kraji Vysočina, okrese Žďár nad Sázavou a ORP Nové Město na Moravě v roce 1991



Zdroj: Výsledky SLDB 1991, ČSÚ, vlastní zpracování

Tab.4: Syntetický ukazatel vzdělanosti v ORP Nové Město na Moravě v roce 1991 a 2001

rok	Syntetický ukazatel vzdělanosti
1991	1,98
2001	2,19

Z tabulky vyplývá že v roce 2001 je syntetický ukazatel vzdělanosti vyšší o 0,21 % díky zvýšenému počtu obyvatel s maturitou a vysokoškolským vzděláním.

### 5.7. STRUKTURA OBYVATEL PODLE POHLAVÍ A VĚKU

V období 1998 – 2007 je na území ORP zaznamenán pokles předproduktivního obyvatelstva. V roce 2007 byl počet obyvatel ve věku 0 – 14 let o 18,2 % nižší. Nejvyšší podíl obyvatel této věkové skupiny mají obce Javorek (32,1 %) a Nová Ves (25,1 %). Oblast je tedy charakteristická stárnoucí populací. Podíl produktivního obyvatelstva se zvýšil o 2,1 %, nejvyšší podíl mají obce Kuklík (75,7 %) a Dlouhé (72,2 %). Podíl obyvatel starších 65 let se navýšil o 22,8 %, největší podíl mají obce Spělkov (31 %) a Líšná (30,4 %).

Index závislosti I se oproti roku 1998 snížil o 2,6 %. Důvodem je snížení předproduktivní složky obyvatel a zvýšení produktivní složky obyvatel, což se projevilo na zvýšení indexu závislosti II. Index ekonomického zatížení je v roce 2007 vyšší o 0,9 %. Tento nárůst svědčí o nárůstu poproduktivní složky obyvatel. Index stárí je v roce 2007 vyšší o 31,4 % díky zvýšení počtu poproduktivních obyvatel a snížení předproduktivní složky obyvatel.

Index feminity je nejvyšší v Novém Jimramově (130,3) a v Radešíně (129,2).

Tab.6: Věková struktura obyvatel v ORP v období 1998 - 2007

věková skupina	Rok									
	1998	1999	2000	2001	2002	2003	2004	2005	2006	2007
0 - 14	3 717	3 622	3 562	3 473	3 429	3 346	3 298	3 187	3 090	3 042
15 - 64	13 476	13 489	13 521	13 534	13 541	13 595	13 586	13 607	13 693	13 765
65 a více	2 332	2 368	2 417	2 457	2 545	2 594	2 642	2 694	2 757	2 863
celkem	19 525	19 479	19 500	19 464	19 515	19 535	19 526	19 488	19 540	19 670

Zdroj: Krajský úřad Jihlava

Tab.7: Struktura obyvatel v ORP Nové Město na Moravě v roce 1998 a 2007

rok	Index stáří	Index závislosti I	Index závislosti II	iez
1998	62,7	44,9	17,3	62,2
2007	94,1	42,3	20,8	63,1

## 5.8. STRUKTURA OBYVATEL PODLE EKONOMICKÉ AKTIVITY

V roce 2001 žilo na území ORP Nové Město na Moravě 19 386 obyvatel. Ekonomicky aktivní obyvatelé v tomto roce představují 46,6 % z celkového počtu obyvatel. Z tohoto počtu je 43,0 % (8 328) obyvatel zaměstnaných a 3,6 % (700) obyvatel nezaměstnaných. Počet ekonomicky neaktivních obyvatel v roce 2001 dosahuje hodnoty 53,4 %.

Tab.7: Struktura obyvatel v ORP Nové Město na Moravě podle ekonomické aktivity v roce 1991 a 2001

rok	Počet celkem	Ekonomicky aktivní obyvatelé		V tom				Ekonomicky neaktivní obyvatelé	
				zaměstnaní		nezaměstnaní			
		Abs.	%	Abs.	%	Abs.	%	Abs.	%
1991	19 625	9 737	49,6	9 548	98,1	189	1,9	9 888	50,4
2001	19 386	9 028	46,6	8 328	92,2	700	7,8	10 361	53,4

Zdroj: Výsledky SLDB 1991 a 2001

Na základě územního srovnání je patrné, že oblast ORP má v roce 2001 nejméně ekonomicky aktivních obyvatel. V rámci celé České republiky je počet ekonomicky aktivních nad 50 % hranicí. Na území ORP je podíl o 4,8 % nižší než u České republiky a zároveň nižší než krajský a okresní průměr.

U České republiky byla zároveň zjištěna vyšší nezaměstnanost, než je tomu na území Novoměstska.

Tab.8: Struktura obyvatel podle ekonomické aktivity v České republice, kraji Vysočina, okrese Žďár nad Sázavou a na území ORP Nové Město na Moravě v roce 2001

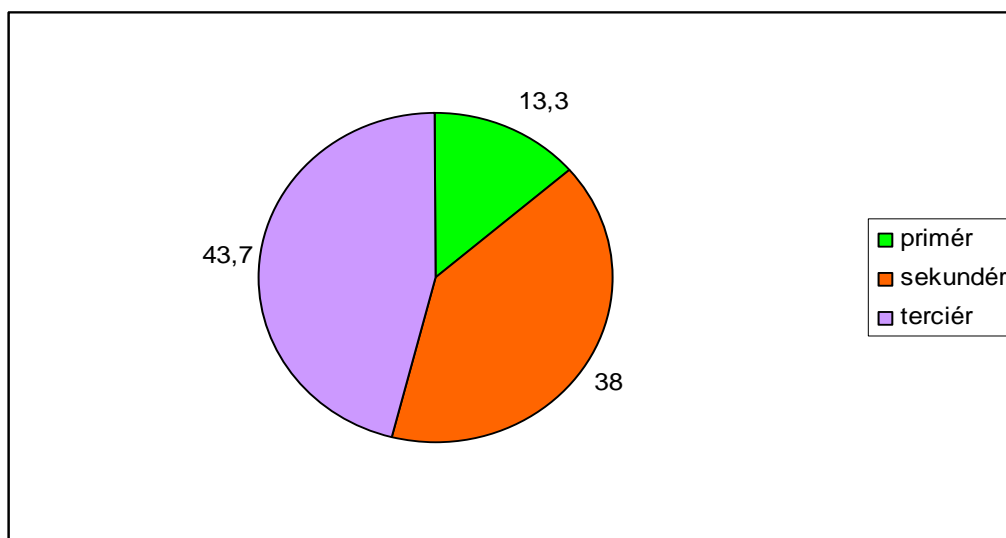
území	Počet celkem	Ekonomicky aktivní obyvatelé		V tom				Ekonomicky neaktivní obyvatelé	
				zaměstnaní		nezaměstnaní			
		Abs.	%	Abs.	%	Abs.	%	Abs.	%
ČR	10 230 060	5 253 400	51,4	4 766 463	90,7	486 937	9,3	4 894 465	47,8
Kraj	519 211	256 686	49,4	238 878	93,1	17 808	6,9	260 505	50,2
okres	125 407	59 676	47,6	55 668	93,3	4 008	6,7	65 266	52,0
ORP	19 386	9 028	46,6	8 328	92,2	700	7,8	10 361	53,4

Zdroj: Výsledky SLDB 2001

Podle výsledků sčítání lidu v roce 2001 vyplývá, že nejnižší podíl ekonomicky aktivních obyvatel má v rámci ORP obec Račice. Z celkového počtu obyvatel je pouze 30,2 % obyvatel ekonomicky aktivní. Velmi nízkou hodnotu má také obec Líšná, kde z 56 obyvatel patří pouze 17 (30,4 %) k ekonomicky aktivním.

Pouze 3 obce překračují 50% hranici. Jedná se o obce Tři Studně (54,4 %), Vlachovice (51,7 %) a obec Kuklík (50,3 %).

Obr.8: Zaměstnanost podle jednotlivých ekonomických sektorů v ORP Nové Město na Moravě v roce 2001



Zdroj: Zdroj: Výsledky SLDB 2001, ČSÚ, vlastní zpracování

Z grafu je patrné, že v roce 2001 pracovalo nejvíce obyvatel v sektoru služeb (43,7 %). Díky nepříliš vhodným podmínkám pro zemědělství je v primárním sektoru představujícím zemědělství, lesnictví a rybolov zaměstnáno pouze 13,3 % obyvatel zájmového území. V oblasti průmyslu pracuje 38 % obyvatel.

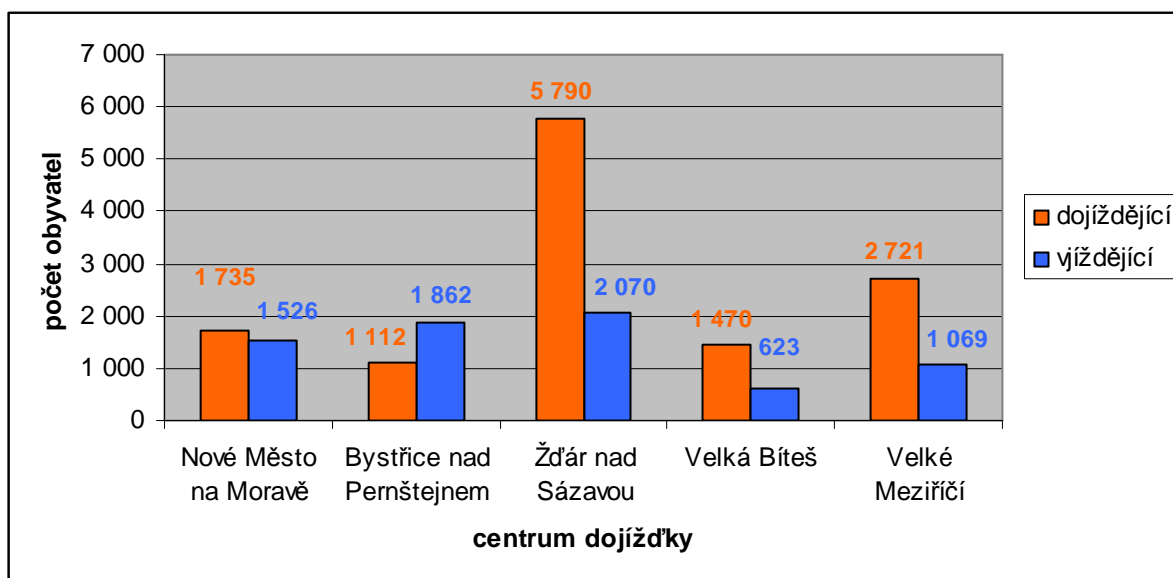
## 5.9. VYJÍŽDKA DO ZAMĚSTNÁNÍ

V okrese Žďár nad Sázavou je 5 hlavních center dojížděky. Jedná se o Žďár nad Sázavou, Bystřici nad Pernštejnem, Nové Město na Moravě, Velkou Bíteš a Velké Meziříčí.

Na základě srovnání výsledků sčítání lidu v roce 1991 a 2001 je patrné, že se funkce Nového města na Moravě změnila z města obytného na město pracovní. V roce 1991 bylo saldo dojížděky a vyjížděky do centra ORP záporné (- 247). Do Nového Města na Moravě dojíždělo za prací 1 488 obyvatel a počet vyjíždějících byl 1 735. V roce 2001 byla situace jiná a saldo dojížděky a vyjížděky bylo kladné (209). Do Nového Města dojíždělo 1 735 obyvatel a vyjíždělo 1 526 pracujících. (Palcrová et.al., 2008)

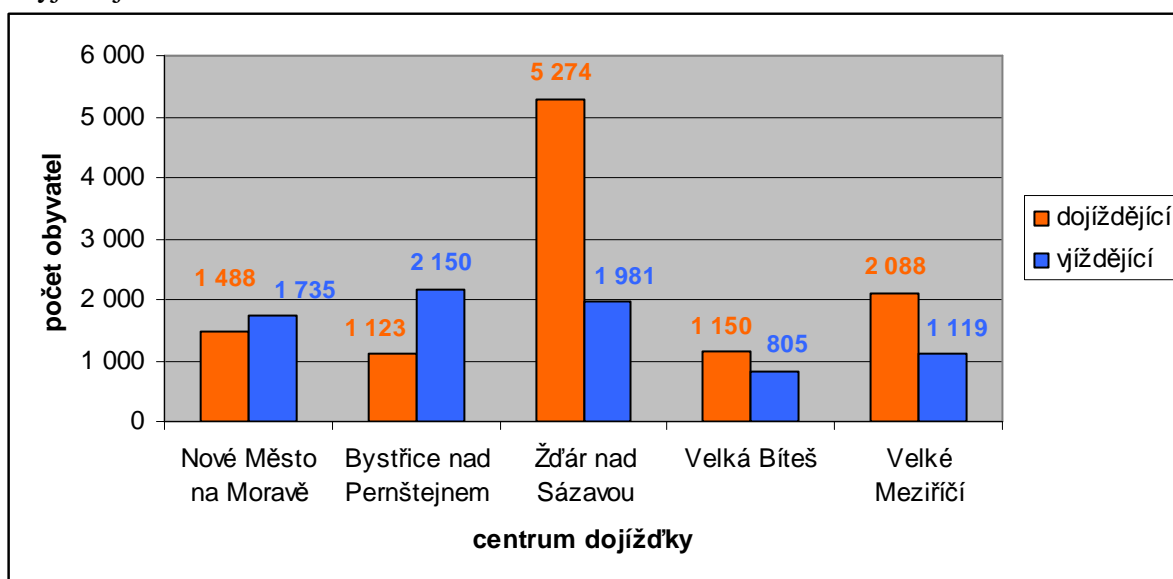
Z grafu je patrné, že největším dojížděkovým centrem je Žďár nad Sázavou, kam dojíždí 5 790 obyvatel. Naopak nejméně obyvatel okresu v roce 2001 dojíždělo do Bystřice nad Pernštejnem.

Obr.9: Dojížděková centra v okrese Žďár nad Sázavou podle počtu dojíždějících a vyjíždějících v roce 2001



Zdroj: Palcrová et.al. Strategický rozvoj Nového Města na Moravě, 2008

Obr.10: Dojížděková centra v okrese Žďár nad Sázavou podle počtu dojíždějících a vyjíždějících v roce 1991



Zdroj: Zdroj: Palcrová et.al. Strategický rozvoj Nového Města na Moravě, 2008

Dojížděkové zázemí centra ORP tvoří obce, z nichž do centra dojíždí minimálně 10 % zaměstnaných obyvatel, kteří v příslušné obci mají trvalé bydliště. Dojížděkové zázemí Nového Města na Moravě je tvořeno třemi hlavními zónami.

Zónu A tvoří obce Zubří, Nová Ves, Vlachovice, Křídla, Radňovice, Dlouhé, ze kterých do Nového Města dojíždí průměrně 45,4 % zaměstnaných obyvatel.

Zónu B představují obce Věcov, Kadov, Kuklík, Radešínská Svratka, Tři Studně. Z těchto obcí do centra dojíždí 28,3 % zaměstnaných.

Zóna C je tvořena obcemi ležícími ve větší vzdálenosti od Nového Města na Moravě. Patří sem obce Fryšava, Řečice, Račice, Sněžné, Bobrová a Radešín, odkud do Nového města dojíždí okolo 10 % pracujících.

Z hlediska pracovních příležitostí má území ORP nejtěsnější vazby na okresní město Žďár nad Sázavou, kde je největší koncentrace průmyslu a služeb. Druhým hlavním směrem vyjížděky je k roku 2001 Dolní Rožínka, kde je situován podnik GEAM zaměřený na těžbu uranu. Dalším výrazným směrem byla Bystřice nad Pernštejnem, kde se výrazně rozrostla průmyslová zóna. ( Palcrová, et.al.,2008)

Obr.11: Dojížďkové zázemí Nového Města na Moravě



## 6. HOSPODÁŘSTVÍ

### 6.1. DOPRAVNÍ INFRASTRUKTURA

V území ORP chybí kvalitní napojení na hlavní celorepublikový systém dálnic a rychlostních komunikací. Středem území vede silnice první třídy I/19 Havlíčkův Brod – Žďár n.S. – Kunštát. Velkým dopravním problémem je především průtah této komunikace přes centra obcí Radňovice, Olešná, a Nové Město na Moravě. Dalším problémem jsou silnice druhé třídy II/360 a II/357 které zasahují na území Městské památkové zóny Jimramov. Na území ORP se nachází velké množství silnic třetí třídy v nevyhovujícím stavu nebo bez udržování.

Zájmovým územím prochází také železniční trať č.251 ve směru Žďár nad Sázavou – Tišnov. Na trati se zde nachází pouze jedno nádraží v Novém Městě na Moravě a tři zastávky v Radňovicích, Olešné a Novém Městě na Moravě.

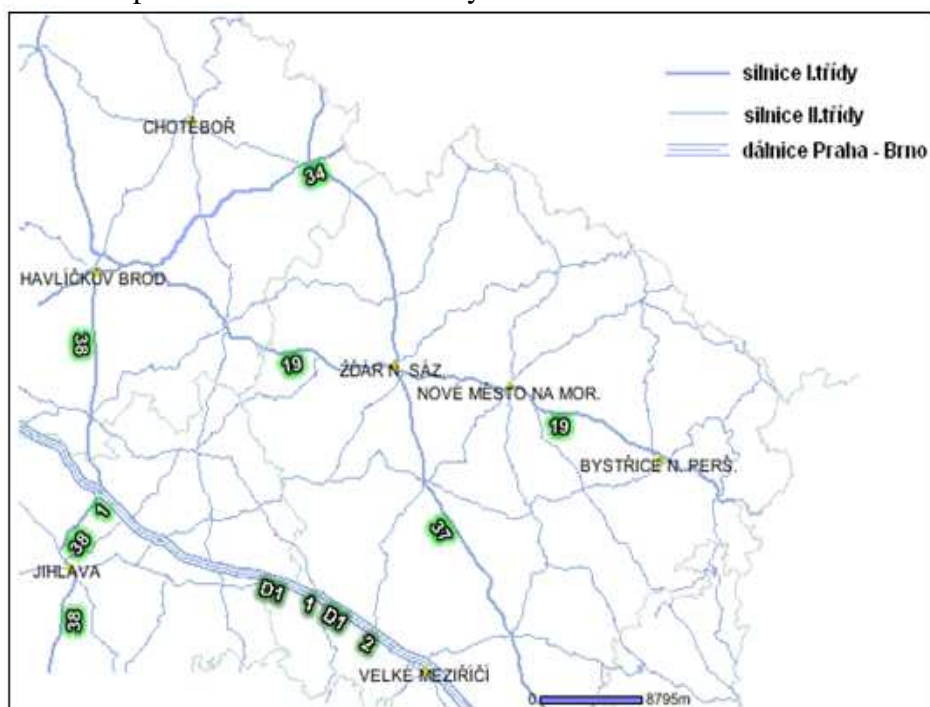
Letecká doprava využívá travnaté letiště v Bobrové a v areálu nemocnice v Novém Městě se nachází heliport záchranné letecké služby. Do budoucna se také plánuje výstavba letiště ve Vlachovicích.<sup>3</sup>

Autobusová doprava v kraji Vysočina začala fungovat v roce 1949, kdy v Jihlavě vznikl samostatný dopravní podnik ČSAD. V roce 1952 vytvořil krajský podnik ČSAD pobočku také ve Žďáře nad Sázavou. (Žák,1985)

V současnosti je v některých místech Novoměstska nedostatečná nebo vůbec žádná obsluha hromadnou dopravou.

Díky nekvalitnímu dopravnímu spojení nejsou v ORP zaznamenány žádné zahraniční investice, jako například v ORP Žďár nad Sázavou a Bystřice nad Pernštejnem.

Obr.1: Dopravní infrastruktura na Vysočině



Zdroj: Informace o dopravě v kraji Vysočina

Dostupné z: <<http://doprava.kr-vysocina.cz/index.php?akce=okres&nazev=5>>

## 6.2. ZEMĚDĚLSTVÍ

Nejvhodnější podmínky pro zemědělství jsou v jižní části mikroregionu Novoměstsko, kde není reliéf tolik členitý jako na severu. Na většině území se nachází nepřilíš úrodná půda kambizem, která je v jižní části doplněna o pseudogleje a půdy rašelinné. V severní části území převažuje podzolová půda. Převažující plodinou v této oblasti jsou především

<sup>3</sup> [http://meu.nmmn.cz/dokumenty/uap/01\\_zprava.pdf](http://meu.nmmn.cz/dokumenty/uap/01_zprava.pdf)

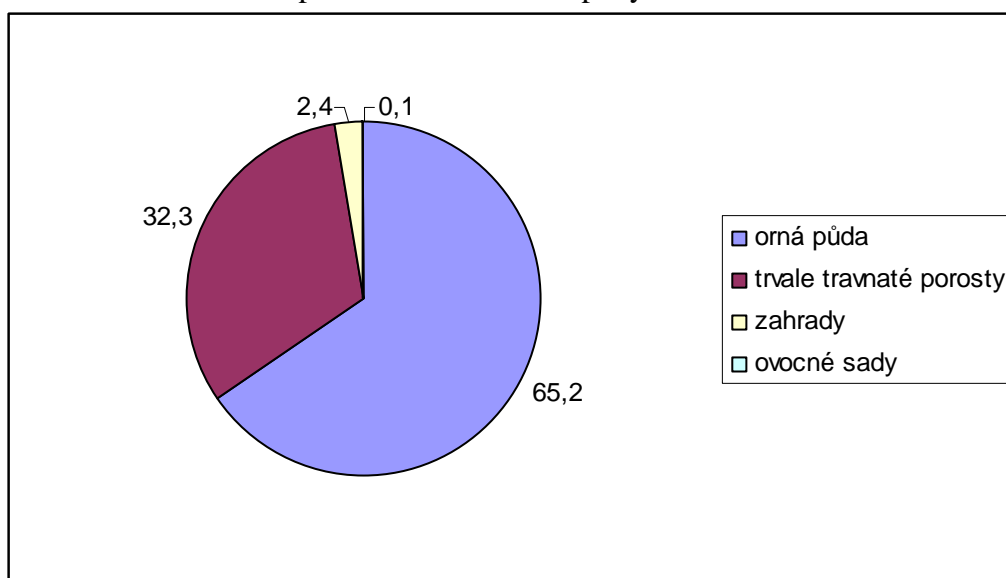


brambory a severní část ORP je typická pěstováním píce. Díky častým povodním jsou na většině zemědělských pozemků budovány rozsáhlé odvodňovací systémy.

Zemědělská půda představuje 55,7 % (16 321 ha) z celkové rozlohy ORP (29 286 ha). Společně s ORP Žďár nad Sázavou, Světlá nad Sázavou a Náměšť nad Oslavou patří Novoměstsko k oblastem s nejnižším podílem zemědělské půdy.<sup>4</sup>

Orná půda představuje 65,2 % z celkové zemědělské půdy, trvale travnaté porosty tvoří 32,3 %, zahrady představují 2,4 % a ovocné sady pouze 0,1 %.

Obr.1: Struktura druhů pozemků zemědělské půdy v roce 2007



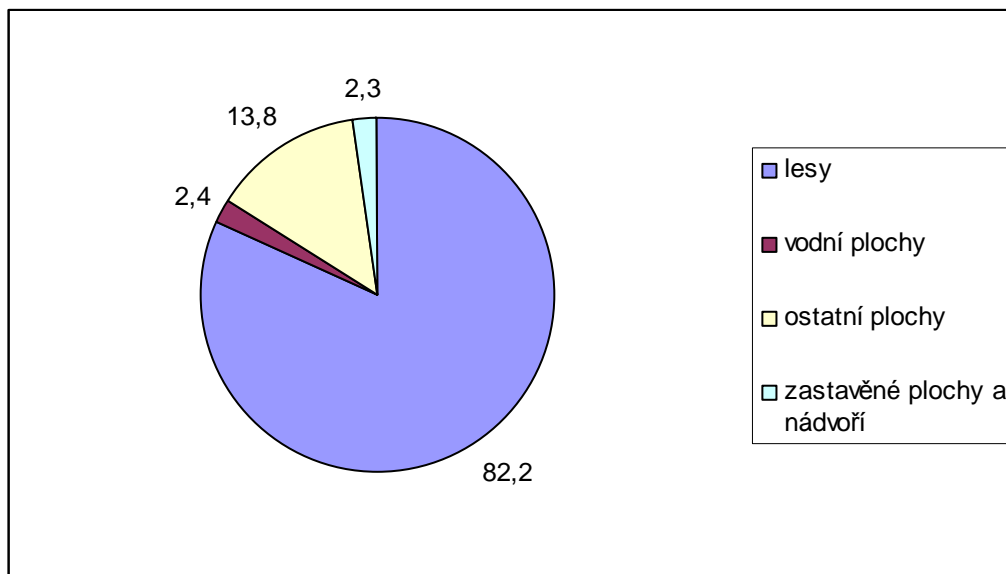
Zdroj: RIS . Druhy zemědělské půdy [online]. 2005-2008 [cit. 2009-04-03]. Dostupný z WWW: <[http://www.risy.cz/orp\\_druhy\\_zemedelske\\_pudy\\_vysocina](http://www.risy.cz/orp_druhy_zemedelske_pudy_vysocina)>.

Pozemky využívané k jiným než zemědělským účelům tvoří 44,3 % celkové rozlohy ORP.

Největší zastoupení mají zalesněné plochy, které tvoří 82,2 % nezemědělské půdy. Vodní plochy představují 2,4 %, zastavěné plochy a nádvoří tvoří 2,3 % a ostatní plochy 13,8 %.

<sup>4</sup> [http://www.risy.cz/orp\\_druhy\\_zemedelske\\_pudy\\_vysocina](http://www.risy.cz/orp_druhy_zemedelske_pudy_vysocina)

Obr.2: Struktura pozemků nezemědělské půdy v roce 2007



Zdroj: RIS . Druhy nezemědělské půdy [online]. 2005-2008 [cit. 2009-04-03]. Dostupný z WWW: < [http://www.risy.cz/druhy\\_nezemedelske\\_pudy\\_orp\\_kraj\\_vysocina](http://www.risy.cz/druhy_nezemedelske_pudy_orp_kraj_vysocina)>.

V období před rokem 1989 na zemědělské půdě hospodařila jednotná zemědělská družstva nebo zemědělské podniky patřící státu. Po revoluci byla půda, která byla v průběhu 50. let v procesu kolektivizace zabrána vlastníkům, opět vrácena v restitucích původním majitelům.

V mikroregionu dnes funguje několik malých zemědělských podniků, zabývajících se především živočišnou výrobou. Jedním z nejvýznamnějších je podnik PROAGRO Radešínská Svratka a.s., zemědělský podnik, zabývajících se zemědělskou prvovýrobou a lisováním plastů. V roce 2008 podnik zaměstnával 148 zaměstnanců a je tedy největším zemědělským podnikem na území ORP.

Dále se v ORP nachází podnik BOHEMIA BREEDING, export – import, a.s. zaměstnávající v roce 2008 8 zaměstnanců. Sídlo firmy se nachází v Radešínské Svratce a hlavním zaměřením je výkrm jatečných býků, export a import plemenné zvěře a prodej.

Další firmou je AGROSKAL s.r.o. v Křižánkách, která je zaměřená na výrobu strojů pro zemědělství a lesnictví. V roce 2008 zde bylo zaměstnáno pouze 5 zaměstnanců.<sup>5</sup>

V Novém Městě na Moravě má své zastoupení také firma AGRO Měřín, a.s., která je významným producentem Vysočiny v oboru rostlinné a živočišné výroby a potravinářství. Společnost se věnuje především chovu skotu a je na prvním místě v produkci mléka v České republice. Dále se zabývá chovem prasat a zvěře (daňci a mufloni).<sup>6</sup>

<sup>5</sup> [www.hbi.cz](http://www.hbi.cz)

<sup>6</sup> <http://www.agro-merin.cz/>

. Na území také fungují 3 zemědělská družstva v Novém Městě na Moravě, ve Sněžném a ve Věcově orientovaná také převážně na živočišnou výrobu.

Podle výsledků sčítání lidu v roce 2001 bylo v ORP zaměstnáno v zemědělství 13,3 % obyvatel.

### 6.3. PRŮMYSL

Na počátku 20. století bylo na Horácku jen několik průmyslových podniků místního významu, které zpracovávaly především dřevo a kůži. Na konci 40. let se v okrese Žďár nad Sázavou výrazně začal rozvíjet těžký průmysl. V roce 1947 byla zahájena stavba podniku Žďas ve Žďáře nad Sázavou. Vznik tohoto podniku je počátkem přeměny charakteru celého kraje. Zahájením provozu podniku Chirana v Novém Městě na Moravě v roce 1949 se začal rozvíjet průmysl také na Novoměstsku. (Horácké muzeum, 1959)

Dalším důležitým obdobím pro rozvoj průmyslu je socialistická industrializace. V tomto období došlo k základním změnám ekonomiky celého okresu. Z původně agrárního okresu se zaostalým průmyslem se stal okres průmyslově – zemědělský. Ve všech velkých podnicích vzrostla výroba, zvýšil se počet pracovníků a odbyt výrobků. (Žák, 1985)

V současné době se všechny největší podniky nacházejí v centru ORP, v Novém Městě na Moravě. Patří k nim především MEDIN (bývalá Chirana) a SPORTEN (bývalý Sport).

Výrobním programem podniku Chirana byly chirurgické pomůcky a nástroje, jejichž výroba je úzce spjata s nárůstem počtu obyvatel díky příchodu pracovní síly z pohraničí. (Palcrová et.al, 2008)

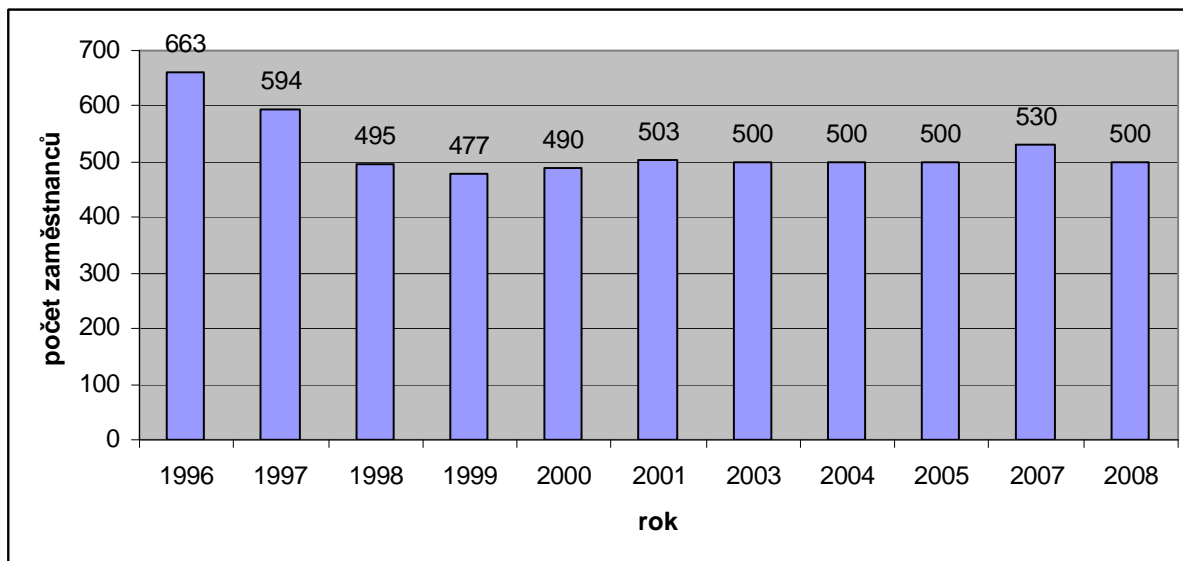
V roce 1992 byl původně státní podnik přetransformován na akciovou společnost pod názvem Medin a.s. Dceřinou společností podniku je MEDIN Orthopaedics v Praze. Sortiment byl rozšířen o implantáty a nástroje pro traumatologii, ortopedii, stomatologii, ORL, gynekologii, neurochirurgii, laparoskopii, endoskopii a liposukci.<sup>7</sup>

MEDIN a.s. v roce 1996 zaměstnával 663 zaměstnanců. Do roku 1999 se počet neustále snižoval až na 477 pracujících. Od roku 2001 je počet zaměstnanců poměrně stabilní a pohybuje se okolo 500.

---

<sup>7</sup> <http://www.medin.cz/>

Obr.1: Vývoj počtu zaměstnanců v podniku MEDIN a.s. v období 1996 - 2008



Zdroj: HBI. Online databáze firem : Medin a.s. [online]. 2009 [cit. 2009-04-26]. Dostupný z WWW: <<http://www.hbi.cz/company.php?Dw=C01802&P=0&page=0&Lang=cs&sCou=C&sCoNam=Medin&cmd=MSearch&M=22>>.

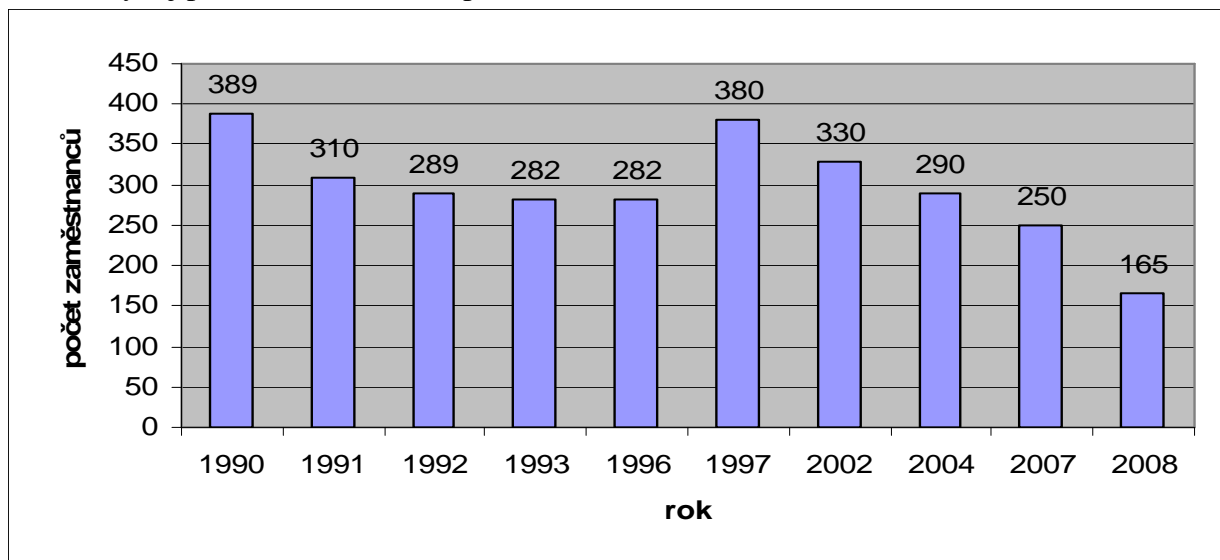
Dalším výrazným podnikem na Novoměstsku byl Sport zaměřený na výrobu běžeckých lyží. Provoz byl zahájen v roce 1950 a postupně se k němu začaly přidávat podniky z kraje Jihomoravského (Jihomoravské státní lesy, Jihomoravské dřevařské závody, Jihomoravské energetické závody a Silniční vývoj).(Filka, Pipperová, 2005)

V roce 1990 došlo k transformaci podniku a byla zahájena činnost pod názvem SPORTEN s.r.o. Výroba byla rozšířena o snowboardy. Firma začala prosperovat také na mezinárodní úrovni. Lyže i snowboardy jsou vyváženy do USA, Kanady, Japonska, Skandinávie, Francie a Itálie.<sup>8</sup>

V roce 1990 měl podnik SPORTEN s.r.o. 389 zaměstnanců. Do roku 1996 se počet mírně snižoval a druhým výrazným obdobím byl rok 1997, kdy zde pracovalo 380 zaměstnanců. V roce 2005 firma dosáhla největšího obrátu. Do roku 2008 je registrován prudký pokles zaměstnanců a v roce 2008 měl podnik pouze 165 pracovníků.

<sup>8</sup> <http://www.hbi.cz>

Obr.2: Vývoj počtu zaměstnanců v podniku SPORTEN s.r.o. v období 1990 - 2008



Zdroj: HBI. Online databáze firem : Medin a.s. [online]. 2009 [cit. 2009-04-26]. Dostupný z WWW: <<http://www.hbi.cz/company.php?Dw=C02933&P=0&page=0&Lang=cs&sCou=C&sCoNam=sporten&cmd=MSearch&M=1>>.

V současné době na Novoměstsku funguje i několik menších firem a podniků, ve kterých pracuje méně než 100 zaměstnanců. Firma RACOM s.r.o. se zabývá výrobou hardwarů a softwarů pro rádiové datové sítě. Výrobky firmy jsou uplatňovány například v plynárenství nebo vodohospodářství.

Podnik GCG se zabývá výrobou zařízení na základě dodané technické dokumentace. Jedná se o dceřinou společnost hongkongsko – britské společnosti METROPOWER Inc.

SCHWARTZ technické plasty je dceřinou společností německého podniku SCHWARTZ GmbH a provoz byl zahájen v roce 1995 v Brně. V roce 1997 bylo sídlo firmy přesunuto do Nového Města na Moravě. Hlavním sortimentem jsou technické plasty a jako první firma vyrábí umělohmotná kluzná ložiska pro válcovny.

K malým firmám patří například podnik VKUS se sídlem v Brně zaměřený na oděvní výrobu, dále ENPEKA a.s. se sídlem ve Žďáře nad Sázavou (cukrářské a pekařské výrobky), firma PEGAS – ŠINCL s.r.o. (svařované díly a konstrukce) a VYSOČANKA KOVO, s.r.o. se sortimentem automobilové techniky. (Palcrová et.al, 2008)

Tab.1: Nejvýznamnější firmy v Novém Městě na Moravě podle počtu zaměstnanců v roce 2008

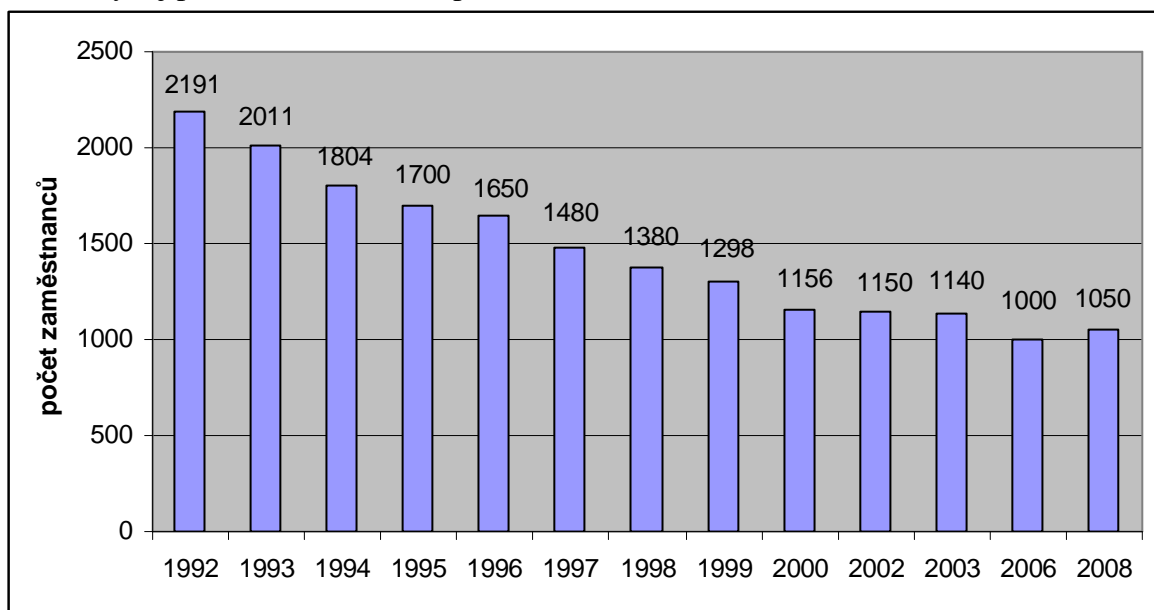
název podniku	IČO	OKEČ	sortiment	počet zaměstnanců
MEDIN a.s.	43378030	331000	Lékařské pomůcky	500
SPORTEN s.r.o.	15531457	364000	Lyžařské vybavení	165
RACOM s.r.o.	46343423	322000	Software, hardware	96

Zdroj: HBI. Online databáze firem : Medin a.s. [online]. 2009 [cit. 2009-04-26]. Dostupný z WWW: <<http://www.hbi.cz>>.

Velmi důležitým průmyslovým odvětvím na území okresu Žďár nad Sázavou byla těžba uranové rudy. Na území ORP fungovalo velmi krátkou dobu ložisko Petrovice – Slavkovice. Těžba na tomto místě neměla žádný zásadní vliv na rozvoj oblasti. Na rozvoj celého Novoměstska má zásadní vliv podnik GEAM Dolní Rožínka, který jako jediné ložisko v České Republice funguje dodnes. Ložisko se nachází na území ORP Bystřice nad Pernštejnem, ale v těsné blízkosti Nového Města na Moravě. Nejintenzivnější těžba zde probíhala v 70. letech a s příchodem pracovní síly se začalo rozvíjet hornické město Nové Město na Moravě. Podnik GEAM spadá pod podnik DIAMO se sídlem ve Stráži pod Rálskem, který zajišťuje produkci uranového koncentráту pro jadernou energetiku.<sup>9</sup>

V roce 1992 zde pracovalo 2 191 zaměstnanců. V důsledku vyčerpávajících se zásob uranu se počet zaměstnanců stále snižuje. Několikrát se diskutovalo o ukončení těžby na lokalitě Rožná, ale díky stoupajícím cenám uranu na světovém trhu těžba stále pokračuje. V roce 2008 byl počet zaměstnaných o polovinu nižší než v roce 1992. V současné době je těžba uranu na lokalitě Dolní Rožínka povolena do roku 2012.

Obr.3: Vývoj počtu zaměstnanců v podniku GEAM Dolní Rožínka v období 1992 - 2008



Zdroj: Personální oddělení podniku GEAM Dolní Rožínka

#### 6.4. TRH PRÁCE

Z výsledků statistického úřadu je v oblasti patrná zvyšující se nezaměstnanost. Zatímco v roce 1991 bylo zaznamenáno pouze 1,9 % nezaměstnaných obyvatel, v roce 2001 byl podíl

<sup>9</sup> <http://www.diamo.cz/>

nezaměstnaných obyvatel 7,8 %. V roce 2003 míra nezaměstnanosti v ORP poprvé dosáhla hranice 10 %.

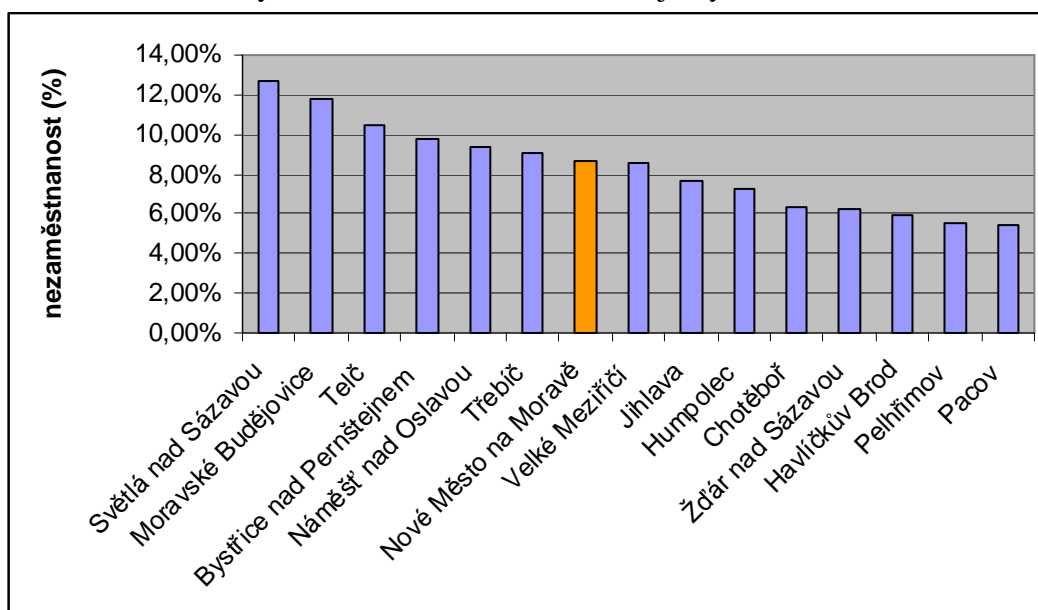
Tab.1: Míra nezaměstnanosti v ORP, v kraji Vysočina a v ČR v období 2002 – 2005 (%)

oblast	2002	2003	2004	2005	2006	2007	2008	2009
ORP	9,1	10,0	10,6	10,6	10,7	9,4	8,5	8,7
Vysočina	8,4	9,3	9,5	9,0	8,4	7,2	5,7	7,3

Zdroj: Regionální informační servis. Trh práce [online]. 2007 [cit. 2009-04-02]. Dostupný z WWW: <[http://www.risy.cz/hospodarske\\_prostredi\\_obceIII\\_kraje\\_vysocina](http://www.risy.cz/hospodarske_prostredi_obceIII_kraje_vysocina)>.

Nezaměstnanost na území ORP ve sledovaném období přesahuje celorepublikový průměr. Vyšší nezaměstnanost je v roce 2009 zaznamenána u ORP Světlá nad Sázavou (12,7 %), Moravské Budějovice (11,8 %), Telč (10,5 %), Bystřice nad Pernštejnem (9,8 %), Náměšř nad Oslavou (9,4 %) a Třebíč. Nejnižší nezaměstnanost je v roce 2009 zjištěna v ORP Pacov (5,4 %). Průměr nezaměstnanosti pro celý kraj Vysočina byl v roce 2009 7,3 %.

Obr.1: Srovnání míry nezaměstnanosti v ORP v kraji Vysočina v lednu 2009



Zdroj: Ministerstvo práce. Nezaměstnanost z územního hlediska [online]. 1997-2009 [cit. 2009-04-15]. Dostupný z WWW: <<http://portal.mpsv.cz/sz/stat/nz/uzem>>.

Nejvyšší nezaměstnanost v ORP Nové Město na Moravě byla zjištěna v lednu 2006 (10,7 %), kdy v území bylo volných 43 pracovních míst. Nejnižší nezaměstnanost je v lednu 2008 (8,5 %), kdy je v území nejvyšší počet volných pracovních míst (156). Od ledna 2008 se nezaměstnanost stále zvyšuje a v březnu 2009 je na území ORP 9,6% nezaměstnanost.

Tab.3: Vývoj nezaměstnanosti v ORP Nové Město na Moravě v období 2005 - 2009

	Dosažitelní uchazeči*	EAO	Míra nezaměstnanosti	Volná místa
3/ 2009	864	9 028	9,60%	56
1/ 2009	785	9 028	8,70%	70
1/ 2008	769	9 028	8,50%	156
1/ 2007	846	9 028	9,40%	123
1/2006	970	9 028	10,70%	43
1/2005	957	9 028	10,60%	26

Zdroj: Ministerstvo práce. Nezaměstnanost z územního hlediska [online]. 1997-2009 [cit. 2009-04-15]. Dostupný z WWW: <<http://portal.mpsv.cz/sz/stat/nz/uzem>>.

\*Jedná se o uchazeče o zaměstnání, kteří mohou bezprostředně nastoupit do zaměstnání při nabídce vhodného pracovního místa, tj. evidovaní nezaměstnaní, kteří nemají žádnou objektivní překážku pro přijetí zaměstnání. Za dosažitelné se nepovažují uchazeči o zaměstnání ve vazbě, ve výkonu trestu, uchazeči v pracovní neschopnosti, uchazeči, kteří jsou zařazeni na rekvalifikační kurzy, nebo uchazeči, kteří vykonávají krátkodobé zaměstnání, a dále uchazeči, kteří pobírají peněžitou pomoc v mateřství nebo kterým je poskytována podpora v nezaměstnanosti po dobu mateřské dovolené.

Tab.4: Počet uchazečů o zaměstnání v ORP, v kraji Vysočina a v ČR v období 2002 – 2005

Území	EAO	2002		2003		2004		2005	
		Abs.	%	Abs.	%	Abs.	%	Abs.	%
ORP	9 028	822	9,1	903	10,0	953	10,6	930	10,3
Kraj	253 436	21 548	8,5	23 533	9,3	24 181	9,5	22 814	9,0
ČR	5 253 400	514 436	9,8	542 420	10,3	541 675	10,3	510 416	9,7

Zdroj: Zdroj: Regionální informační servis. Trh práce [online]. 2007 [cit. 2009-04-02]. Dostupný z WWW: <[http://www.risy.cz/hospodarske\\_prostredi\\_obceIII\\_kraje\\_vysocina](http://www.risy.cz/hospodarske_prostredi_obceIII_kraje_vysocina)>.

S narůstající nezaměstnaností se zvyšuje také počet uchazečů o zaměstnání. Nejvyšší počet uchazečů na území ORP je v roce 2004 (10,6 %) a v roce 2005 (10,3 %), kdy je vyšší než celorepublikový i celokrajový průměr. Počet uchazečů je vysoký díky masivnímu propouštění ve velkých firmách (podnik SPORTEN v období 2004 – 2008 propustil 125 zaměstnanců)

## 6.5. SLUŽBY A CESTOVNÍ RUCH

V sektoru služeb bylo na Novoměstsku v roce 2001 zaměstnáno 43,7 % obyvatel. Tato hodnota vypovídá o tom, že v území převažuje terciérní sektor hospodářství.

Území ORP vykazuje nadprůměrný počet ekonomických subjektů ve sféře služeb (33,6 %) ve srovnání s celým krajem Vysočina (31,2 %).<sup>10</sup>

V oblasti zdělávání na území ORP fungují mateřské a základní školy, které jsou lokalizovány pouze ve větších obcích (Bobrová, Daňkovice, Jimramov, Nové Město na Moravě, Sněžné, Věcov, Radešínská Svratka, Fryšava). Střední vzdělání poskytuje

<sup>10</sup> [http://meu.nmm.cz/dokumenty/uap/01\\_zprava.pdf](http://meu.nmm.cz/dokumenty/uap/01_zprava.pdf)



Gymnázium Vincence Májovského a SOŠ a SOU lesnické v Novém Městě na Moravě, kde funguje také jedna speciální škola pro žáky s postižením.<sup>11</sup>

Největším zaměstnavatelem v oblasti zdravotnictví je Nemocnice Nové Město na Moravě. V roce 2003 bylo v nemocnici k dispozici 485 lůžek a pracovalo zde 928 zaměstnanců. Součástí nemocnice je také léčebna tuberkulózy a respiračních potíží na Buchtově kopci v obci Daňkovice. Od 1.1.2003 je nemocnice ve vlastnictví kraje Vysočina.<sup>12</sup>

V Novém Městě na Moravě fungují také kvalitní sociální služby, které provozují Novoměstské sociální služby Nové Město na Moravě a Centrum Zdislava.

Pro území ORP je charakteristické podnikání v oboru cestovního ruchu. Velký potenciál pro rozvoj turistiky a cestovního ruchu představuje CHKO Žďárské vrchy, která zaujímá více než 60 % celkové rozlohy ORP. V území CHKO se buduje široká síť cyklostezek a turistických stezek. K turisticky nejvyužívanější oblasti patří severní část CHKO od nadmořské výšky 610 m. Mezi nejvyhledávanější turistické cíle patří především přírodní památky v CHKO, Městská památková zóna Nové Město na Moravě a Jimramov a také vesnická památková rezervace v Křižánkách a v Krátké, kde je dochovaná původní lidová architektura. K tomuto účelu slouží široká nabídka ubytování a rekreačních středisek, z nichž většina patří do vyšší třídy (hotely a penziony). V oblasti však chybí alternativní možnosti rekreace při nepřízní počasí, jako jsou například wellness hotely, kryté víceúčelové haly atd.<sup>13</sup>

Velkou tradici zde má také lyžařský závod Zlatá lyže. První ročník závodu O zlatou lyži byl uspořádán v roce 1943. Cenou byla a je miniatura lyže z ryzího zlata. Od roku 1973 je závod pořádán jako mezinárodní závod FIS (Světová lyžařská federace). V Novém Městě na Moravě byla v roce 1952 sportovní škola mládeže, v roce 1973 byla ministerstvem školství zřízena sportovní třída lyžování při základní škole. O rok později, v roce 1974, bylo otevřeno středisko vrcholového sportu připravující lyžaře pro československou reprezentaci. (kol. autorů 1994)

---

<sup>11</sup> <http://www.zakladniskoly.cz/seznam-skol/vysocina/zdar-nad-sazavou/>

<sup>12</sup> <http://www.nnm.cz/?id=historie>

<sup>13</sup> [http://meu.nmm.cz/dokumenty/uap/01\\_zprava.pdf](http://meu.nmm.cz/dokumenty/uap/01_zprava.pdf)

Tab.1: Vzdělávací, sociální a rekreační zařízení v ORP Nové Město na Moravě

obec	Mateřské školy	Základní školy	Střední školy	DPS*	Lékařské služby	Ubytování, rekreace
Bobrová	2	1			1	
Bobrůvka	1					
Borovnice						
Daňkovice	1					
Dlouhé						
Fryšava	1	1				1
Javorek						
Jimramov	1	2		1	1	
Kadov						
Krásné						1
Křídla	1					
Křižánky	1				1	3
Kuklík						1
Líšná						
Mirošov						
Nová Ves	1					
Nové Město na Moravě	8	8	2	2	2	12
Nový Jimramov						
Podolí						
Račice						1
Radešín						1
Radešínská Svratka	1	2			1	
Radňovice	1					
Řečice	1				1	
Sněžné	1	1		1	1	5
Spělkov						
Tři Studně						2
Věcov	1	1				1
Vlachovice						1
Zubří	1					
<b>Celkem</b>	<b>23</b>	<b>25</b>	<b>2</b>	<b>2</b>	<b>3</b>	<b>29</b>

Zdroj: IES. *International Education society* [online]. 2004 [cit. 2009-04-26]. Dostupný z WWW: <<http://www.skoly-kurzy.cz/>>.

Toušek ,V.et al. Tematický atlas Vysočiny. Jihlava, 2008

\* dům s pečovatelskou službou

## SWOT ANALÝZA

### Silné (Strong) stránky

- CHKO Žďárské vrchy představuje velký potenciál pro rozvoj cestovního ruchu
- Odvodňovací systémy na velké části zemědělsky využívaných plochách
- Mírně rostoucí počet obyvatel
- Celoroční nabídka rekreace

### Slabé (Weak) stránky

- Na většině území je naměřen střední radonový index, na území obcí Nová Ves, Slavkovice, Podolí vysoký radonový index
- Místní záplavy při silných deštích
- Nepříliš dobré dopravní napojení na celorepublikový systém dálnic a rychlostních komunikací
- Nedostatečné alternativní možnosti turistického vyžití při nepřízní počasí

### Příležitosti (Occasions)

- Budování rozsáhlejšího systému cyklostezek
- Zajištění uspokojivé hromadné dopravy v území
- Spolupráce malých obcí a zefektivnění jejich správy

### Hrozby (Threats)

- Obnova těžby radioaktivních surovin
- Zrušení autobusových spojů při nedostatečném využití
- Odchod mladších vzdělaných lidí mimo region
- Při velké orientaci na cestovní ruch jsou výtěžky závislé na počasí
- Stárnutí populace

## ZÁVĚR

Správní obvod ORP Nové Město na Moravě leží v severovýchodní části kraje Vysočina. Centrem ORP je Nové Město na Moravě, které je také zároveň jediným průmyslovým územím v oblasti. Výhodou pro zaměstnanost obyvatel je blízkost průmysloého města Žďár nad Sázavou a Dolní Rožínky, kde se nachází uranový závod GEAM Dolní Rožínka.

V ORP Nové Město na Moravě žije z hlediska národnosti poměrně homogenní obyvatelstvo, ale neustále přibývá poproduktivních obyvatel.

Velkým potenciálem oblasti je CHKO Žďárské vrchy, která se rozkládá na severu ORP. Každoroční pořádání lyžařského závodu Zlatá lyže a celoroční turistika vedly k rozsáhlé výstavbě ubytovacích a rekreačních středisek. V oblasti Žďárských vrchů se také nachází poměrně hustá síť stále se budujících cyklostezek. Tato skutečnost vede k tomu, že ve sledovaném území převažuje zaměstnanost v oblasti služeb. S tím také souvisí poměrně dobrá vzdělanost obyvatel. Od roku 1991 je zaznamenán zvyšující se počet obyvatel se středním vzděláním s maturitou a s vysokoškolským vzděláním. Podíl těchto obyvatel také převyšuje celokrajový a celookresní průměr.

Nevýhodou oblasti je špatná dopravní infrastruktura, kdy chybí především napojení na vysokorychlostní silniční síť. Špatné dopravní spojení v území také vede k tomu, že na území ORP nejsou zaznamenány žádné zahraniční investice, jako je tomu například v ORP Žďár nad Sázavou a Bystřice nad Pernštejnem.

## SUMMARY

Subject of this bachelor work is the socio – economic characteristic of the municipality with extended competence Nové Město na Moravě. Nové Město na Moravě is situated in nord – east part of the region Vysočina. There are thirty municipalities and in 2001 there lived 20 378 inhabitants.

In the first part of this work is describe the physycal – geographic charakter, the historical – administrativ development of this region and an analysis of the structure its inhabitants. Sekond chapter describes the economy in this territory. Evaluation of this region is in the SWOT analysis.

## SEZNAM POUŽITÉ LITERATURY A ZDROJŮ

### Literatura

- MANDYS, F.: Českomoravská vrchovina. Olympia Praha, 1986. 323s.
- SÁBLÍK, J.: Českomoravská vrchovina. Praha, 2002. 152 s.
- SOUKUP, V.: Žďárské vrchy. Praha, 2004. 143 s.
- RYŠÁNEK, V.: Soutoky řek na území Čech, Moravy a Slezska. Praha, 2006. 237 s.
- SVOBODA, J.F.: Vlastivěda Moravská, Žďárský okres. Brno, 1937. 356 s.
- DEMEK, J.: Hory a nížiny. Zeměpisný lexikon. Brno, 2006.
- PAŘÍZEK, J.: Dobývání nerostných surovin v okrese Žďár nad Sázavou. 2000, 67 s.
- MARKOVÁ, Z.: Nové Město na Moravě. Brno, 1885. 36 s.
- SVOBODA, P.: Novoměstsko. Sursum Tišnov, 2001. 263 s.
- SVOBODA, J.F.: Vlastivěda moravská. II. místopis. Novoměstský okres. Musejní spolek Brno, 1948. 720 s.
- Kol. autorů: Horácko a jeho lid. Horácké muzeum Nové Město na Moravě, 1959. 76 s.
- ŽÁK, A.: 40 let výstavby a ekonomiky okresu Žďár nad Sázavou 1945 - 1985. Plánovací odbor ONV Žďár nad Sázavou, 1985. 125 s.
- FILKA, I., RIPPEROVÁ, M.: Historie a současnost podnikání na Žďársku. Městské knihy s.r.o. 2005.
- Kol. autorů: Sto let sportovního klubu lyžování v Novém Městě na Moravě 1895 – 1995. Sportovní klub Nové Město na Moravě, 1994.
- ČHMÚ: Atlas podnebí Česka. 1.vyd. Praha – Olomouc, 2007. 265 s.
- TOUŠEK, V. et al. Tematický atlas Vysočiny. Jihlava, 2008.

### Internetové zdroje:

Český statistický úřad [online]. © 2009. URL:  
<<http://czso.cz/>>

Informační portál Ministerstva práce a sociálních věcí [online]. URL:  
<<http://www.mpsv.cz/cs/>>

Regionální informační servis kraje Vysočina [online]. © 2005 – 2008. URL:  
<<http://www.risy.cz/index.php?pid=202&kraj=13>>

On – line databáze českých firem [online]. URL:  
<<http://www.hbi.cz/>>

Informační portál správy CHKO Žďárské vrchy [online]. URL:

<<http://www.zdarskevrchy.ochranaprirody.cz/>>

Dopravní informace kraje Vysočina [online]. © 2004 – 2006. URL:  
<<http://doprava.kr-vysocina.cz/index.php?akce=about>>

Oficiální stránky hospodářské komory České republiky [online]. © 2007. URL:  
< <http://axis4.komora.cz/>>

Oficiální stránky společnosti Medin [online]. © 2007. URL:  
<<http://www.medin.cz/>>

Databáze škol [online]. © 2002 – 2009. URL:  
<<http://www.quattro.cz/databaze-skol/>>

Oficiální stránky Nemocnice Nové Město na Moravě [online]. URL:  
<<http://www.nnm.cz/>>

Oficiální stránky města Nové Město na Moravě [online]. © 1995 – 2009. URL:  
<<http://www.nmmn.cz/>>

Mapy.cz [online]. URL:  
< <http://www.mapy.cz/>>

Územně správní členění České republiky od 1.1.2003 [online]. URL:  
[http://sovamm.wz.cz/uz\\_cl03.htm](http://sovamm.wz.cz/uz_cl03.htm)

Oficiální stránky podniku AGRO Měřín [online]. URL:  
<http://www.agro-merin.cz>

Oficiální stránky podniku Diamo [online]. URL:  
<<http://www.diamo.cz>>

IES international education society [online].URL:  
<<http://www.skoly-kurzy.cz/>>

### **Další zdroje:**

Horácké muzeum v Novém Městě na Moravě

Filozofická fakulta MU Brno

Krajský statistický úřad Jihlava

Personální oddělení podniku Geam Dolní Rožínka

## SEZNAM PŘÍLOH

### Příloha č.1

Tab.1: Vývoj počtu obyvatel v ORP Nové Město na Moravě v období 1869 - 2001

### Příloha č.2

Tab.2: Vývoj počtu obyvatel v České republice, kraji Vysočina, okrese Žďár nad Sázavou a v ORP Nové Město na Moravě v období 1869 - 2001

### Příloha č.3

Tab.3: Národnostní složení obyvatel v obcích ORP Nové Město na Moravě v roce 1991

### Příloha č.4

Tab.4: Národnostní složení obyvatel v obcích ORP Nové Město na Moravě v roce 2001

### Příloha č.5

Tab. 5: Náboženská struktura obyvatel v obcích ORP Nové Město na Moravě v roce 1991

### Příloha č.6

Tab.6: Náboženská struktura obyvatel v obcích ORP Nové Město na Moravě v roce 2001

### Příloha č.7

Tab.7: Struktura obyvatel v obcích ORP Nové Město na Moravě podle věku a pohlaví v roce 2001

### Příloha č.8

Tab.8: Vzdělanostní struktura obyvatel v obcích ORP Nové Město na Moravě v roce 2001

### Příloha č.9

Tab. 9: Ekonomická aktivita obyvatel v obcích ORP Nové Město na Moravě v roce 2001

### Příloha č.10

Tab.10: Nezaměstnanost v obcích ORP Nové Město na Moravě v roce 2001



Příloha č.11

Mapa 1: Počet obyvatel v obcích ORP Nové Město na Moravě v roce 2001

Příloha č.12

Mapa 2: Věkové složení obyvatel v ORP Nové Město na Moravě v roce 2001

Příloha č.13

Mapa 3: Ekonomicky aktivní obyvatelstvo v obcích ORP Nové Město na Moravě v roce 2001

Příloha č.14

Mapa 4: Zaměstnanost v ekonomických sektorech v roce 2001

Příloha č.15

Mapa 5: Nezaměstnanost v obcích ORP Nové Město na Moravě v roce 2001

Tab.1: Vývoj počtu obyvatel v ORP Nové Město na Moravě v období 1869 – 2001

Příloha č.1

obec	rok												
	1869	1880	1890	1900	1910	1921	1930	1950	1961	1970	1980	1991	2001
Bobrová	1293	1262	1343	1282	1176	1126	1106	943	1013	953	863	922	919
Bobruvka	412	455	408	394	368	347	340	304	328	319	282	253	245
Borovnice	523	565	575	558	567	524	478	383	361	327	270	225	197
Daňkovice	351	358	318	344	356	342	310	441	209	218	206	182	141
Dlouhé	459	432	398	386	415	380	342	293	271	267	300	279	270
Fryšava	1016	1048	927	895	898	776	881	544	531	481	450	379	338
Javorek	321	299	283	304	328	289	257	165	134	137	110	92	106
Jimramov	2233	2307	2300	2328	2421	2332	2216	1723	1796	1628	1454	1290	1211
Kadov	431	382	357	344	379	339	362	214	170	162	157	124	126
Krásné	409	401	363	378	368	361	318	205	192	163	127	107	103
Křídla	352	366	354	321	354	334	314	276	283	289	281	276	270
Křižánky	1399	1392	1197	1197	1189	1163	1132	777	723	618	520	406	367
Kuklík	586	560	596	532	474	414	442	270	251	222	205	180	173
Líšná	340	347	296	310	337	288	277	161	153	140	119	75	56
Mírošov	330	347	358	395	421	382	348	272	277	217	203	161	133
Nová Ves	435	452	463	451	457	463	451	451	455	471	493	495	541
Nové Město	5871	5860	5746	5655	5761	5466	5348	6021	6194	8196	9730	10426	10471
N.Jimramov	434	386	355	381	385	326	282	190	180	138	96	93	76
Podolí	178	186	163	163	165	167	166	138	147	103	115	100	101
Račice	143	156	147	156	160	148	128	107	92	76	61	53	53
Radešín	150	147	158	138	170	191	182	187	185	165	117	107	110
R.Svratka	703	672	665	654	639	613	648	527	554	551	532	535	579
Radňovice	380	397	380	349	349	368	286	318	317	297	333	339	330
Řečice	649	607	647	668	603	613	578	514	520	522	503	459	462
Sněžné	1931	1868	1804	1762	1684	1524	1628	1128	1087	894	758	752	797
Spělkov	252	241	233	243	222	226	206	128	130	104	80	68	58
Tři Studně	257	270	263	215	178	177	157	167	124	109	109	89	90
Věcov	1725	1640	1629	1573	1550	1475	1353	934	877	777	694	691	679
Vlachovice	274	263	244	230	243	226	206	167	147	180	144	117	120
Zubří	485	523	498	445	490	471	407	340	371	344	349	350	356

Zdroj: Pramen: Historický lexikon obcí České republiky 1869 – 2005. ČSÚ, vlastní zpracování

**Příloha č.2**

Tab.2: Vývoj počtu obyvatel v České Republice, v kraji Vysočina, okrese Žďár nad Sázavou a v ORP Nové Město na Moravě  
V období 1869 - 2001

	Česká republika			Kraj Vysočina			Okres Žďár nad Sázavou			ORP Nové Město na Moravě		
	Počet obyvatel	Bi	Ři	Počet obyvatel	Bi	Ři	Počet obyvatel	Bi	Ři	Počet obyvatel	Bi	Ři
1869	7 565 463	100,0	100,0	505 480	100,0	100,0	111 888	100,0	100,0	24 322	100,0	100,0
1880	8 223 227	108,7	108,7	522 573	103,4	103,4	113 789	101,7	101,7	24 189	99,5	99,5
1890	8 666 456	114,6	105,4	522 562	103,4	100,0	110 644	98,9	97,2	23 468	96,5	97,0
1900	9 374 028	123,9	108,2	524 563	103,8	100,4	109 128	97,5	98,6	23 051	94,8	98,2
1910	10 076 727	133,2	107,5	536 488	106,1	102,3	109 084	97,5	100,0	23 107	95,0	100,2
1921	10 009 480	132,3	99,3	531 703	105,2	99,1	106 032	94,8	97,2	21 851	89,8	94,6
1930	10 674 240	141,1	106,6	521 768	103,2	98,1	103 780	92,8	97,9	21 149	87,0	96,8
1950	8 896 086	117,6	83,3	452 628	89,5	86,7	90 808	81,2	87,5	18 288	75,2	86,5
1961	9 571 531	126,5	107,6	481 045	95,2	106,3	100 608	89,9	110,8	18 072	74,3	98,8
1970	9 807 696	129,6	102,5	486 571	96,3	101,1	108 074	96,6	107,4	19 068	78,4	105,5
1980	10 230 060	136,0	105,0	508 868	100,7	104,6	116 027	103,7	107,4	19 661	80,8	103,1
1991	10 302 215	136,2	100,1	513 740	101,6	101,1	117 923	105,4	101,6	19 625	80,7	99,8
2001	10 230 060	135,2	99,3	512 143	101,3	99,7	118 749	106,1	100,7	20 378	83,8	103,8

Zdroj: Historický lexikon obcí České republiky 1869 – 2005. ČSÚ, vlastní zpracování

Tab.3: Národnostní složení obyvatel v obcích ORP Nové Město na Moravě v roce 1991

Příloha č.3

obec	Počet obyvatel	národnost							
		česká		moravská		slezská		slovenská	
		Abs.	%	Abs.	%	Abs.	%	Abs.	%
Bobrová	922	579	63%	341	37%	0	0	1	0%
Borbrůvka	253	152	60%	101	40%	0	0	0	0%
Borovnice	225	216	96%	9	4%	0	0	0	0%
Daňkovice	182	152	84%	26	14%	0	0	3	2%
Dlouhé	279	113	41%	166	59%	0	0	0	0%
Fryšava	468	297	63%	169	36%	1	0	1	0%
Javorek	92	69	75%	22	24%	0	0	1	1%
Jimramov	1 290	1104	86%	177	14%	0	0	5	0%
Kadov	169	133	79%	35	21%	0	0	1	1%
Krásné	107	96	90%	9	8%	0	0	2	2%
Křížánky	374	347	93%	26	7%	0	0	1	0%
Kuklík	180	129	72%	50	28%	0	0	1	1%
Líšná	75	14	19%	61	81%	0	0	0	0%
Mirošov	161	116	72%	35	22%	0	0	10	6%
Nová Ves	157	81	52%	76	48%	0	0	0	0%
Nové Město na Moravě	11 664	8447	72%	2988	26%	4	0	151	1%
Nový Jimramov	93	73	78%	20	22%	0	0	0	0%
Podolí	100	68	68%	32	32%	0	0	0	0%
Račice	53	42	79%	11	21%	0	0	0	0%
Radešín	107	36	34%	71	66%	0	0	0	0%
Radešínská Svratka	535	350	65%	184	34%	0	0	1	0%
Radňovice	339	299	88%	37	11%	0	0	3	1%
Řečice	459	353	77%	105	23%	0	0	1	0%
Sněžné	707	556	79%	146	21%	1	0	3	0%
Spělkov	68	49	72%	19	28%	0	0	0	0%
Věcov	691	325	47%	356	52%	0	0	5	1%

Zdroj: Výsledky SLDB 1991

Tab.4: Národnostní složení obyvatel v obcích ORP Nové Město na Moravě v roce 2001

Příloha č.4

obec	Počet obyvatel	Národnost							
		česká		moravská		slezská		Slovenská	
		Abs.	%	Abs.	%	Abs.	%	Abs.	%
Bobrová	919	740	80,5	144	15,7	0	0	1	0
Bobruvka	245	208	84,9	37	15,1	0	0	0	0
Borovnice	197	185	93,9	12	6,1	0	0	0	0
Daňkovice	141	117	82,9	18	12,8	0	0	1	0
Dlouhé	270	244	90,4	20	7,4	0	0	0	0
Fryšava	338	309	91,4	21	6,2	0	0	0	0
Javorek	106	98	92,5	6	5,7	0	0	0	0
Jimramov	1211	1 153	95,2	46	3,8	0	0	2	0
Kadov	126	118	93,7	8	6,3	0	0	0	0
Krásné	103	101	98,1	1	1	0	0	0	0
Křídla	270	252	93,3	17	6,3	0	0	0	0
Křižánky	367	349	95,1	12	3,3	0	0	0	0
Kuklík	173	162	93,6	7	4	0	0	0	0
Líšná	56	54	96,4	0	0	0	0	0	0
Mirošov	133	108	81,2	25	18,8	0	0	0	0
Nová Ves	541	525	97	12	2,2	0	0	0	0
Nové Město na Moravě	10471	9 436	90,1	561	5,4	0	0	18	0,2
Nový Jimramov	76	74	97,4	1	1,3	0	0	0	0
Podolí	101	95	94,1	6	6	0	0	0	0
Račice	53	46	86,8	6	11,3	0	0	0	0
Radešín	110	86	78,2	22	0,2	0	0	0	0
Radešínská Svratka	579	508	87,8	66	11,4	0	0	1	0
Radňovice	330	274	83	50	15,2	0	0	1	0
Řečice	462	445	96,3	16	3,5	0	0	1	0
Sněžné	797	751	94,2	36	4,5	0	0	3	0,4
Spělkov	58	57	98,3	1	1,8	0	0	0	0
Tři Studně	90	79	87,8	5	5,6	0	0	2	2,2
Věcov	679	592	87,2	42	6,2	0	0	5	0,7
Vlachovice	120	107	89,2	0	0	0	0	0	0
Zubří	356	306	86	36	10,1	0	0	0	0

Zdroj: Výsledky SLDB 2001

Tab.5: Náboženská struktura obyvatel v obcích ORP Nové Město na Moravě v roce 1991

Příloha č.5

obec	Obyvatelstvo podle církve										
	Počet obyvatel	římskokatolická		husitská		evangelická		nezjištěno		bez vyznání	
	Abs.	Abs.	%	Abs.	%	Abs.	%	Abs.	%	Abs.	%
Bobrová	922	720	78%	1	0%	38	4%	76	8%	87	9%
Borbrůvka	253	245	97%	0	0%	0	0%	2	1%	6	2%
Borovnice	225	60	27%	0	0%	104	46%	48	21%	13	6%
Daňkovice	182	56	31%	2	1%	86	47%	31	17%	7	4%
Dlouhé	279	219	78%	0	0%	42	15%	15	5%	2	1%
Fryšava	468	312	67%	1	0%	39	8%	38	8%	78	17%
Javorek	92	14	15%	0	0%	52	57%	3	3%	23	25%
Jimramov	1 290	594	46%	1	0%	298	23%	205	16%	190	15%
Kadov	169	66	39%	0	0%	59	35%	22	13%	21	12%
Krásné	107	31	29%	0	0%	47	44%	26	24%	3	3%
Křižánky	374	186	50%	1	0%	103	28%	67	18%	6	2%
Kuklík	180	72	40%	0	0%	38	21%	46	26%	23	13%
Líšná	75	10	13%	0	0%	43	57%	13	17%	9	12%
Mirošov	161	130	81%	0	0%	6	4%	17	11%	8	5%
Nová Ves	157	129	82%	0	0%	0	0%	13	8%	15	10%
Nové Město na Moravě	11 664	6 402	55%	49	0%	1 099	9%	2 556	22%	1 525	13%
Nový Jimramov	93	15	16%	0	0%	46	49%	14	15%	17	18%
Podolí	100	77	77%	0	0%	0	0%	9	9%	14	14%
Račice	53	43	81%	0	0%	10	19%	0	0%	0	0%
Radešín	107	93	87%	0	0%	0	0%	8	7%	6	6%
Radešínská Svratka	535	445	83%	1	0%	9	2%	30	6%	50	9%
Radňovice	339	296	87%	0	0%	8	2%	19	6%	16	5%
Řečice	459	434	95%	0	0%	1	0%	2	0%	22	5%
Sněžné	707	322	46%	0	0%	180	25%	202	29%	1	0%
Spělkov	68	12	18%	0	0%	33	49%	6	9%	17	25%
Věcov	691	277	40%	1	0%	273	40%	75	11%	64	9%

Zdroj: Výsledky SLDB 1991

Tab.6: Národnostní složení obyvatel v obcích ORP Nové Město na Moravě v roce 2001

Příloha č.6

obec	Počet obyvatel	Obyvatelstvo podle církve										Bez vyznání	
		římskokatolická		evangelická		husitská		pravoslavná		Sv.Jehovovi			
		Abs.	%	Abs.	%	Abs.	%	Abs.	%	Abs.	%	Abs.	%
Bobrová	919	569	61,9	34	3,7	0	0	0	0	1	0,1	200	21,8
Bobruvka	245	227	92,7	0	0	0	0	0	0	0	0	9	3,7
Borovnice	197	45	22,8	74	37,6	0	0	0	0	0	0	53	26,9
Daňkovice	141	29	13,5	52	36,9	1	0,7	0	0	0	0	44	31,2
Dlouhé	270	185	68,5	34	12,6	0	0	1	0,4	0	0	19	7,0
Fryšava	338	187	55,3	26	7,7	2	0,6	0	0	0	0	70	20,7
Javorek	106	28	26,4	50	47,2	0	0	0	0	0	0	12	11,3
Jimramov	1 211	469	38,7	274	22,6	2	0,2	1	0,1	0	0	366	30,2
Kadov	126	31	24,6	33	26,2	0	0	0	0	0	0	40	31,7
Krásné	103	25	24,3	30	29,1	0	0	0	0	0	0	35	34,0
Křídla	270	126	46,7	60	22,2	0	0	0	0	0	0	49	18,1
Křižánky	367	132	36,0	71	19,3	2	0,5	0	0	0	0	112	30,5
Kuklík	173	69	39,9	30	17,3	0	0	0	0	0	0	45	26,0
Líšná	56	4	7,1	25	44,6	0	0	0	0	0	0	25	44,6
Mírošov	133	93	69,9	3	2,3	0	0	0	0	0	0	30	22,6
Nová ves	541	448	82,8	10	1,8	0	0	0	0	0	0	48	8,9
Nové Město n.M.	10 471	4 249	40,6	740	7,1	41	0,4	4	0,03	9	0,1	3 762	35,9
Nový Jimramov	76	5	6,6	43	56,6	0	0	0	0	0	0	19	25,0
Podolí	101	68	67,3	0	0	0	0	0	0	0	0	11	10,9
Račice	53	35	66,0	7	13,2	0	0	0	0	0	0	5	9,4
Radešín	110	86	78,2	0	0	0	0	0	0	0	0	17	15,5
R.Svratka	579	422	72,9	2	0,3	0	0	0	0	6	1,0	99	17,1
Radňovice	330	232	70,3	7	2,1	0	0	0	0	0	0	46	13,9
Řečice	462	400	86,6	3	0,6	0	0	0	0	0	0	36	7,8
Sněžné	797	247	31,0	145	18,2	0	0	0	0	1	0,1	227	28,5
Spělkov	58	8	13,8	14	24,1	0	0	0	0	0	0	15	25,9
Tři Studně	90	62	68,9	1	1,1	1	1,1	0	0	0	0	18	20,0
Věcov	679	239	35,2	201	29,6	0	0	0	0	6	0,9	141	20,1
Vlachovice	120	66	55,0	2	1,7	0	0	0	0	0	0	25	20,8
Zubří	356	230	64,6	29	8,1	0	0	0	0	0	0	72	20,2

Zdroj: Výsledky SLDB 2001

## Příloha č.7

Tab.7: Struktura obyvatel ORP Nové Město na Moravě podle věku a pohlaví v roce 2001

obec	obyvatelst vo celkem	ženy	věk obyvatel						I <sub>f</sub>
			0 - 14		15 - 64		65 a více		
			Abs.	%	Abs.	%	Abs.	%	
Bobrová	919	475	160	17,4	616	67,0	143	15,6	107,0
Bobruvka	245	120	52	21,2	150	61,2	43	17,6	96,0
Borovnice	197	104	32	16,2	132	67,0	33	16,8	111,8
Daňkovice	141	70	23	16,3	97	68,8	21	14,9	98,6
Dlouhé	270	134	46	17	195	72,2	29	10,7	98,5
Fryšava	338	172	54	16	242	71,6	42	12,4	103,6
Javorek	106	59	34	32,1	59	55,7	13	12,3	125,5
Jimramov	1 211	625	176	14,5	818	67,5	217	17,9	106,7
Kadov	126	62	26	20,6	89	70,6	11	8,7	96,9
Krásné	103	54	19	18,4	64	62,1	20	19,4	110,2
Křídla	270	130	57	21,1	177	65,6	36	13,3	92,9
Křižánky	367	185	62	16,9	232	63,2	73	19,9	101,6
Kuklík	173	80	26	46,2	131	75,7	16	9,2	86,0
Líšná	56	25	5	8,9	33	58,9	17	30,4	80,6
Mírošov	133	64	24	18,0	90	67,7	19	14,3	98,5
Nová ves	541	275	136	25,1	364	67,3	41	7,6	103,4
Nové Město n.M.	10 471	5 252	1 891	18,1	7 449	71,1	1 131	10,8	100,6
Nový Jimramov	76	43	13	17,1	48	63,2	15	19,7	130,3
Podolí	101	49	21	20,8	60	59,4	20	19,8	94,2
Račice	53	29	15	28,3	27	50,9	11	20,8	120,8
Radešín	110	62	20	18,2	71	64,5	19	17,3	129,2
R.Svratka	579	277	116	20,0	400	69,1	63	10,9	91,7
Radňovice	330	165	49	14,8	233	70,6	49	14,8	100,0
Řečice	462	238	102	22,1	297	64,3	63	13,6	106,3
Sněžné	797	407	151	18,9	540	67,8	106	13,3	104,4
Spělkov	58	28	4	6,9	36	62,1	18	31,0	93,3
Tři Studně	90	43	15	16,7	63	70,0	12	13,3	91,5
Věcov	679	325	141	20,8	471	69,4	67	9,9	91,8
Vlachovice	120	52	22	18,3	86	71,7	12	10,0	76,5
Zubří	356	170	71	19,9	254	71,3	31	8,7	91,4

Zdroj: Výsledky SLDB 2001



**Příloha č.8**

Tab.8: Vzdělanostní struktura obyvatel v obcích ORP Nové Město na Moravě v roce 2001

obec	Vzdělání %			
	Bez vzdělání, neukončeno	Střední bez maturity	Střední s maturitou	vysokoškolské
Bobrová	28,5	39,0	28,2	4,3
Bobruvka	35,8	46,1	16,1	2,1
Borovnice	35,8	41,2	19,4	3,6
Daňkovice	22,9	42,3	30,5	4,2
Dlouhé	27,7	44,2	24,1	4,0
Fryšava	28,9	45,8	21,8	3,5
Javorek	31,9	37,5	27,8	2,8
Jimramov	27,8	38,8	26,7	6,7
Kadov	30,0	48,0	19,0	3,0
Krásné	35,7	44,0	16,6	3,6
Křídla	22,5	46,5	24,9	6,1
Křižánky	29,8	46,6	20,0	3,6
Kuklík	26,5	44,9	24,5	4,1
Líšná	43,1	33,3	17,6	5,9
Mírošov	34,9	45,9	14,7	4,6
Nová Ves	26,9	43,5	27,0	2,7
Nové Město na Moravě	21,3	37,5	39,4	10,8
Nový Jimramov	46,0	30,7	22,2	1,6
Podolí	37,5	38,8	21,3	2,5
Račice	34,2	36,8	23,7	5,3
Radešín	38,9	41,1	16,6	3,3
Radešínská Svratka	26,1	41,7	27,6	4,5
Radňovice	19,1	46,1	27,7	7,1
Řečice	30,6	39,4	25,3	4,7
Sněžné	29,3	35,0	26,8	8,9
Spělkov	29,6	50,0	16,6	3,7
Tři Studně	28,0	44,0	25,3	2,7
Věcov	32,5	41,4	20,8	5,2
Vlachovice	43,9	34,7	19,4	2,0
Zubří	25,6	48,2	23,2	2,8

Zdroj: Výsledky SLDB 2001

Tab.9: Ekonomická aktivita obyvatel v obcích ORP Nové Město na Moravě v roce 2001

Příloha č.9

obec	EAO		Ekonomický sektor					
	Absolutní počet	%	primér		sekundér		terciér	
			Absolutní počet	%	Absolutní počet	%	Absolutní počet	%
Bobrová	407	44,3	42	10,3	161	39,6	169	41,5
Bobruvka	101	41,2	24	23,8	40	39,6	35	34,7
Borovnice	78	39,6	22	28,2	31	39,7	20	25,6
Daňkovice	69	48,9	17	24,6	15	21,7	34	49,3
Dlouhé	127	47,0	38	29,9	52	40,9	36	28,3
Fryšava	159	47,0	25	15,7	65	40,9	68	42,8
Javorek	35	33,0	11	31,4	8	22,9	14	40
Jimramov	543	44,8	75	13,8	220	40,5	228	42
Kadov	57	45,2	10	17,5	18	31,6	26	45,6
Krásné	38	36,9	12	31,6	18	47,4	8	21,1
Křídla	120	44,4	31	25,8	40	33,3	45	37,5
Křižánky	165	45,0	20	12,1	82	49,7	54	32,7
Kuklík	87	50,3	26	29,9	27	31	31	35,6
Líšná	17	30,4	7	41,2	4	23,5	5	29,4
Mirošov	58	43,6	26	44,8	12	20,7	11	19
Nová Ves	245	45,3	56	22,9	102	41,6	81	33,1
Nové Město na Moravě	5 012	47,9	377	7,5	1 911	38,1	2 452	48,9
Nový Jimramov	25	32,9	5	20	12	48	5	20
Podolí	37	36,6	13	35,1	12	32,4	9	24,3
Račice	16	30,2	3	18,8	9	56,3	3	18,8
Radešín	40	36,4	5	12,5	14	35	18	45
Radešínská Svratka	270	46,6	55	20,4	116	43	91	33,7
Radňovice	154	46,7	22	14,3	65	42,2	56	36,4
Řečice	186	40,3	42	22,6	79	42,5	62	33,3
Sněžné	366	45,9	62	16,9	102	27,9	188	51,4
Spělkov	27	46,6	10	37	6	22,2	7	25,9
Tři Studně	49	54,4	9	18,4	16	32,7	23	46,9
Věcov	309	45,5	98	31,7	107	34,6	88	28,5
Vlachovice	64	53,3	11	17,2	22	34,4	22	34,4
Zubří	293	82,3	61	20,8	113	38,6	112	38,2

Zdroj: Statistický lexikon obcí 2007

## Příloha č.10

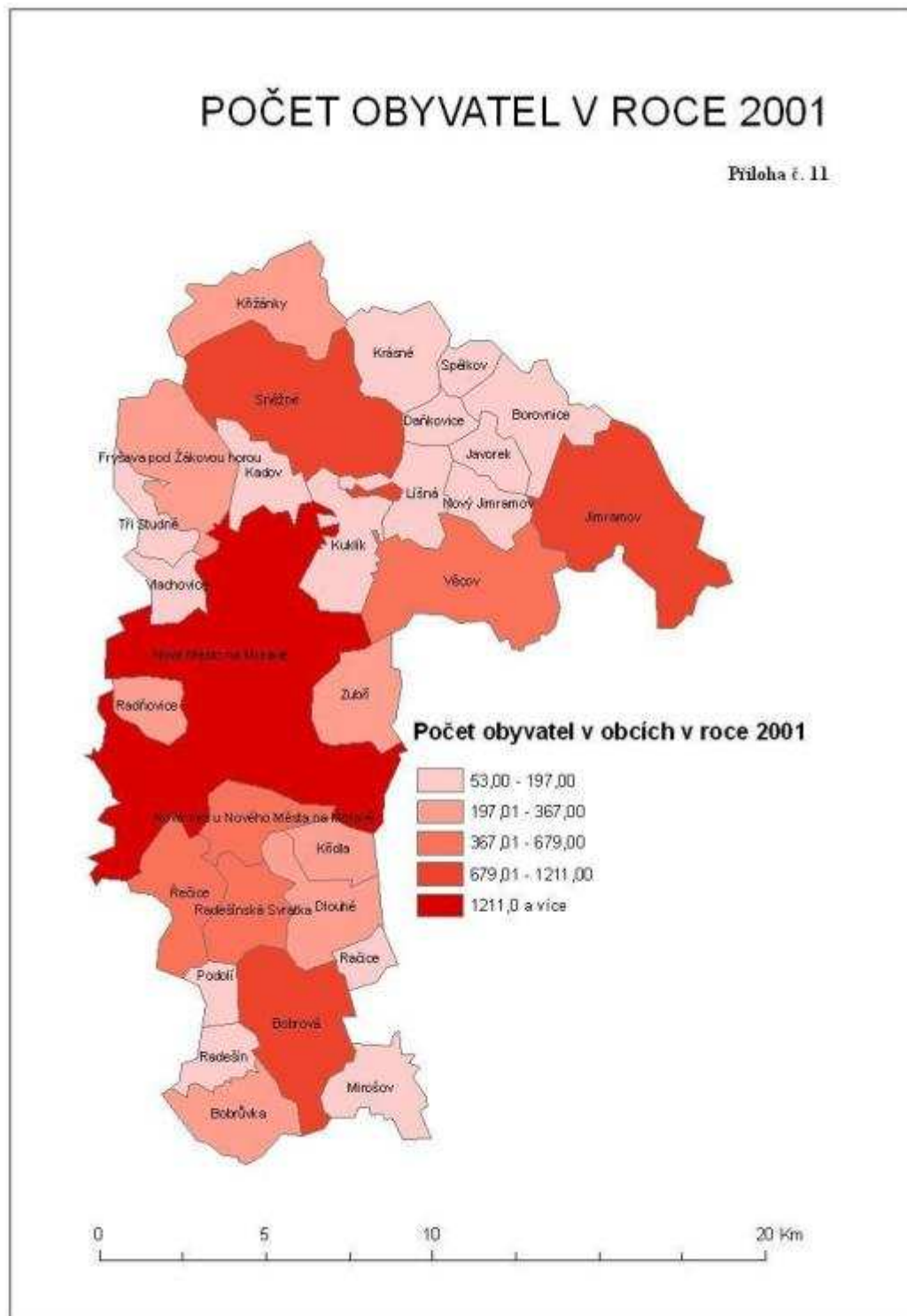
Tab.10: Nezaměstnanost v obcích ORP Nové Město na Moravě v roce 2001

obec	EAO	Nezaměstnanost	
		Abs.	%
Bobrová	407	32	8
Bobruvka	101	9	9
Borovnice	78	11	14
Daňkovice	69	5	7
Dlouhé	127	8	6
Fryšava	159	10	6
Javorek	35	6	17
Jimramov	543	49	9
Kadov	57	8	14
Krásné	38	2	5
Křídla	120	9	8
Křižánky	165	3	2
Kuklík	87	5	6
Líšná	17	1	6
Mirošov	58	7	12
Nová Ves	245	13	5
Nové Město na Moravě	5 012	372	7
Nový Jimramov	25	4	16
Podolí	37	1	3
Račice	16	3	19
Radešín	40	5	13
Radešínská Svratka	270	27	10
Radňovice	154	12	8
Řečice	186	10	5
Sněžné	366	25	7
Spělkov	27	2	7
Tři Studně	49	3	6
Věcov	309	30	10
Vlachovice	64	13	20
Zubří	293	15	5

Zdroj: Výsledky SLDB 2001

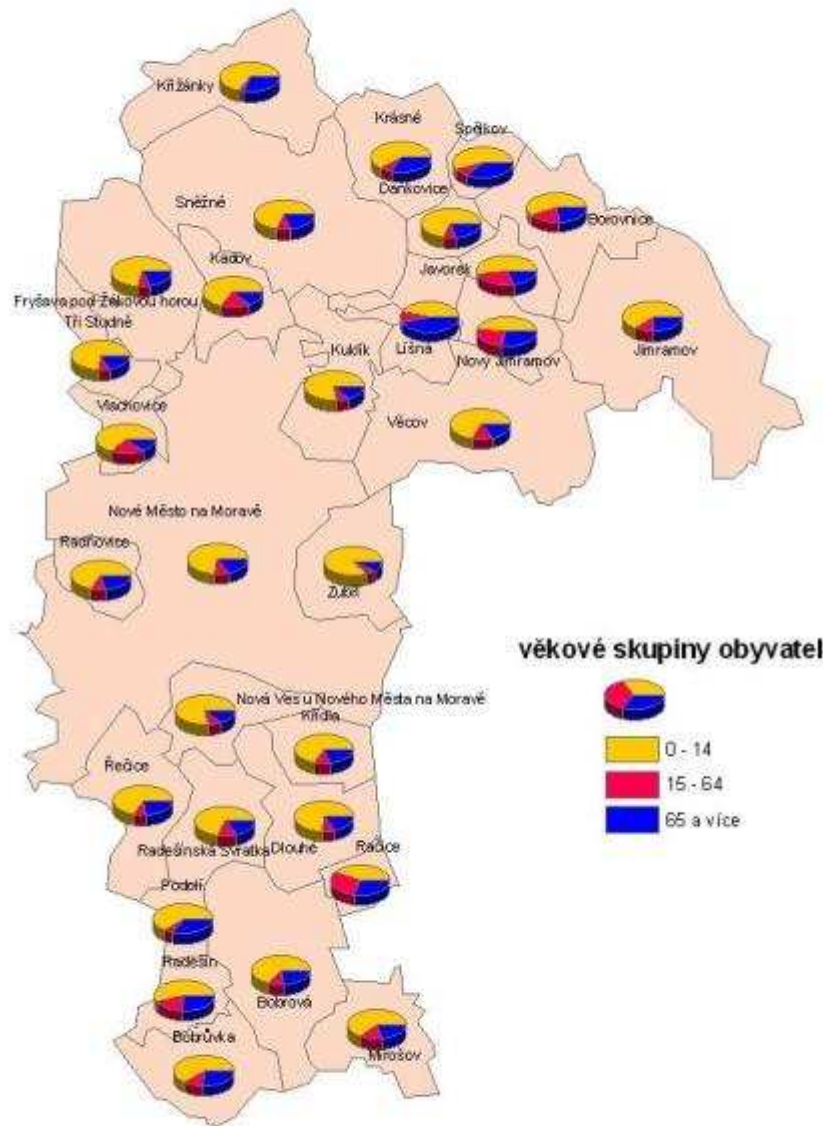
# POČET OBYVATEL V ROCE 2001

Příloha č. 11



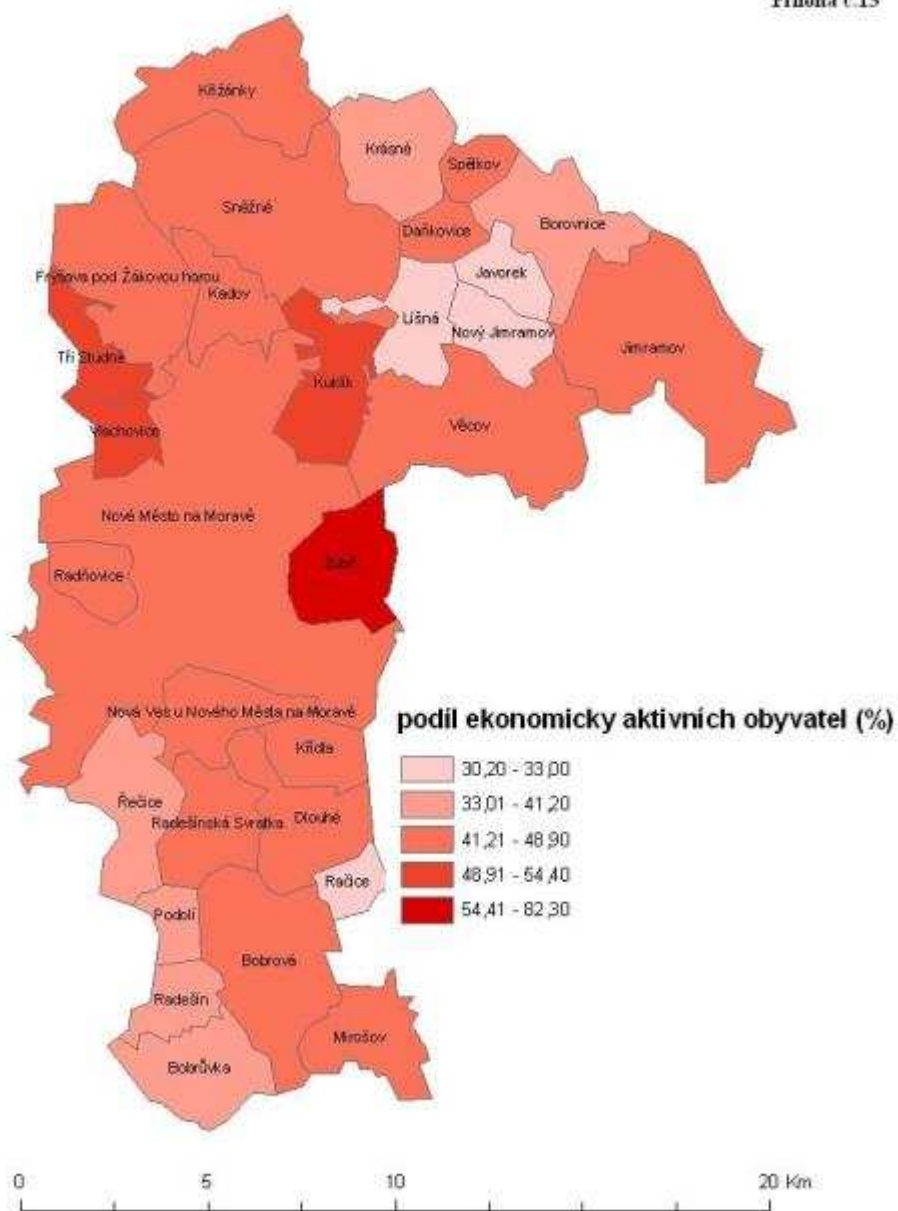
# VĚKOVÉ SLOŽENÍ OBYVATEL V ROCE 2001

Příloha č.12



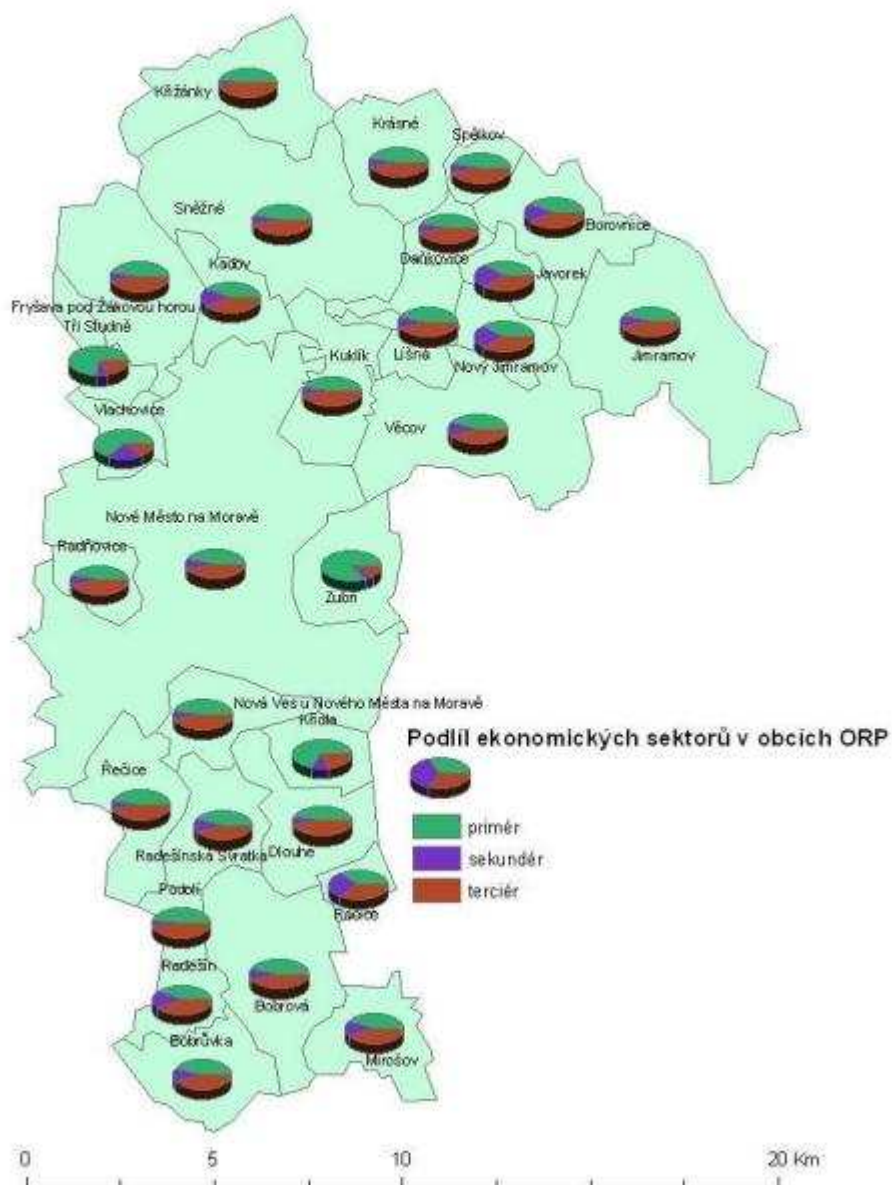
# PODÍL EKONOMICKY AKTIVNÍCH OBYVATEL v roce 2001

Příloha č. 13



# ZAMĚSTNANOST V EKONOMICKÝCH SEKTORECH v roce 2001

Příloha č. 14





# NEZAMĚŠTANANOST V OBCÍCH ORP v roce 2001

Příloha č.15

