

Univerzita Palackého v Olomouci

Přírodovědecká fakulta

Katedra geografie

**KOMPLEXNÍ SOCIOEKONOMICKÁ
CHARAKTERISTIKA SPRÁVNÍHO OBVODU OBCE
S ROZŠÍŘENOU PŮSOBNOSTÍ ŠTERNBERK**

Bakalářská práce

Jana KÁNSKÁ

Vedoucí práce: doc. RNDr. Zdeněk Szczyrba, Ph. D.

Olomouc 2009

Prohlašuji, že jsem tuto práci vypracovala samostatně a uvedla veškerou použitou literaturu a zdroje v seznamu použitých zdrojů.

V Olomouci dne 11. 5. 2009

.....
podpis

Na tomto místě bych ráda poděkovala doc. RNDr. Zdeňku Szczyrbovi, Ph. D.
za cenné rady a pomoc při tvorbě této bakalářské práce.



Vysoká škola: Univerzita Palackého

Katedra: Geografie

Fakulta: Přírodovědecká

Školní rok: 2007/2008

ZADÁNÍ BAKALÁŘSKÉ PRÁCE

pro

JANU KÁNSKOU

obor

1301R005 Geografie

Název bakalářské práce:

**Komplexní socioekonomická charakteristika správního obvodu obce
s rozšířenou působností Šternberk.**

Socioeconomic Characteristic of Šternberk district

Zásady pro vypracování:

Cílem bakalářské práce je představit komplexní socioekonomickou charakteristiku správního obvodu pověřeného obecního úřadu Šternberk. Při tvorbě bakalářské práce budou využity bazální geografické charakteristiky, a to s využitím relevantních statistických pramenů (zejména ČSÚ) a širokého spektra regionálně-geografické a regionálně-historické literatury.

Navržená struktura práce:

1. Úvod, cíle a metodika práce.
2. Postavení mikroregionu v širším regionálním kontextu.
 - 2.1. Geografické vymezení mikroregionu.
 - 2.2. Územní vývoj, administrativní členění.
 - 2.3. Vazby na ostatní regiony.
3. Přírodní potenciál a jeho vztah k socioekonomickému rozvoji.
4. Sociálně-demografický potenciál mikroregionu.
 - 4.1. Historicko-geografický vývoj území mikroregionu.
 - 4.2. Vývoj počtu obyvatel
 - 4.3. Pohyb obyvatel za prací a migrace.
 - 4.3. Celková charakteristika obyvatelstva podle SLDB.
5. Hospodářství, ekonomický potenciál mikroregionu, zemědělství, průmysl, služby, významné instituce, trh práce
6. Přírodní a socioekonomická analýza (SWOT analýza oblasti)

Bakalářská práce (BP) bude zpracována v těchto kontrolovaných etapách:

bod 2, 3 zadání:	červenec-říjen 2008
bod 4 zadání:	do 31. 12. 2008
bod 5,6 zadání:	do 31. 3. 2009
zpracování textu BP:	leden-duben 2009

Rozsah grafických prací: dle potřeb zadání (mapy, grafy, tabulky, příp. fotodokumentace)

Rozsah průvodní zprávy: 30-40 stran vlastního textu + BP v elektronické podobě

Seznam studijní literatury (výběr):

1. Geografická a vlastivědná literatura vztahující se k městu Šternberk a jeho zázemí
2. Statistické publikace k území, vymezeném zadáním BP
3. Literatura hodnotící obecně proces transformace českého hospodářství po roce 1989

Vedoucí bakalářské práce: doc. RNDr. Zdeněk Szczyrba, Ph.D.

Datum zadání bakalářské práce: červen 2008

Termín odevzdání bakalářské práce: květen 2009

vedoucí katedry

vedoucí bakalářské práce

Obsah

Obsah	6
1. Úvod	
1. 1. Úvod a cíle práce.....	7
1. 2. Metodika práce.....	7
2. Vymezení území	
2.1 Geografické vymezení regionu.....	9
2.2 Územní vývoj a administrativní členění.....	10
2.3 Vazby na ostatní regiony.....	12
3. Přírodní charakteristika	
3. 1 Hydrologie a klimatologie.....	13
3. 2 Geologie a geomorfologie.....	14
3. 3 Biota a půdy.....	15
4. Historicko-správní vývoj	
4. 1. Středověk a raný novověk.....	17
4. 2. Vývoj po roce 1848.....	18
5. Sociálně-demografický potenciál mikroregionu	
5.1. Vývoj počtu obyvatel, pohyb obyvatelstva.....	20
5. 2. Dojížděka obyvatel za prací.....	24
5. 3. Strukturní znaky obyvatelstva.....	26
6. Hospodářství	
6.1. Zemědělství.....	33
6. 2. Průmysl	
6. 2. 1. Historie průmyslu v regionu.....	35
6. 2. 2. Současný průmysl.....	36
6. 3. Doprava.....	41
6. 4. Služby a cestovní ruch.....	42
6. 5. Trh práce.....	47
7. SWOT analýza oblasti	49
8. Závěr	51
Summary	52
Seznam použitých zdrojů	53
Seznam příloh	56

1. ÚVOD

1. 1. Úvod a cíle práce

Předmětem této bakalářské práce bylo zpracování socioekonomické charakteristiky území obce s rozšířenou působností (ORP) Šternberk. Prvním dílčím cílem bylo vymezit zájmové území a dále zhodnotit hlavní fyzicko-geografické podmínky s přihlédnutím k přírodnímu potenciálu zkoumaného území. Fyzicko-geografická charakteristika ORP Šternberk byla vyhodnocena na základě odborných publikací Culek, M., 1996, Demek, J., 1987, Quitt, E., 1971 a internetového zdroje Nizký Jeseník ([online]. [cit. 8. 11. 2007]. Dostupné z URL <<http://www.nizkyjesenik.cz>>).

Následuje kapitola věnující se historickému a správnímu vývoji sledované oblasti. Pro vystihnutí historicko-správního vývoje po roce 1848, byly použity regionálně historické publikace Bartoš, J., Schulz, J., Trapl, M., 1988, Hrubý, F., 1947 a internetových zdrojů Oficiální stránky města Šternberk ([online]. [cit. 29. 11. 2007]. Dostupné z URL <<http://www.sternberk.cz>>) a Město Šternberk – Chronologický přehled dějin města Šternberka ([online]. [cit. 17. 4. 2009]. Dostupné z URL <http://www.sternberk.eu>). Další dílčí cíl popisuje hospodářskou situaci v ORP Šternberk, včetně situace na trhu práce. Posledním cílem bylo zpracování SWOT analýzy, která shrnuje silné a slabé stránky, příležitosti a hrozby rozvoje regionu.

1. 2. Metodika práce

Hlavní metodou této bakalářské práce je rešerše literatury, která se věnuje městu Šternberk a jeho zázemí a analýza statistických dat. Kapitola vztahující se k sociálně-demografickému potenciálu mikroregionu byla zpracovávána pomocí statistických zdrojů, a to především vydáním Sčítání lidu, domů a bytů z let 1991 a 2001, a dále z veřejné elektronické databáze Českého statistického úřadu (<http://www.czso.cz>). Tato data byla dále upravována.

Další metodou je komparace správního obvodu obce s rozšířenou působností s vybranými územními jednotkami, kterými jsou Olomoucký kraj a Česká republika. Tato metoda je použita hlavně v kapitole věnující se obyvatelstvu.

Vývoj obyvatelstva je popsán podle Historického lexikonu obcí České republiky 1869-2005. Při tvorbě grafů, znázorňujících vývoj počtu obyvatelstva, bylo použito bazického (B_i) a řetězového indexu (\check{R}_i). V rámci charakteristiky obyvatelstva byly vypočítány indexy stáří a feminity, index ekonomického zatížení, indexy závislosti I a II. Index stáří je stanoven jako poměr produktivní a předproduktivní složky obyvatelstva. Index feminity byl vypočítán pomocí vzorce $i_f = P_z/P_m \cdot 100$. Jedná se o poměr počtu žen a počtu mužů násobený stem. Index ekonomické závislosti spočítáme pomocí vzorce $i_{ez} = \frac{x_1 + x_3}{x_2}$, kde x_1 je počet obyvatel ve věkové kategorii

0-14 let, x_2 je počet obyvatel ve věkové kategorii 15-64 let a x_3 je počet obyvatel starších 65 let. Index závislosti I značíme I_{zI} a je to podíl x_1 a x_2 . Index závislosti II se označuje I_{zII} a je to podíl x_3 a x_2 . Pro výpočet syntetického ukazatele vzdělanosti byl použit vzorec $S = \frac{u_1}{u} + 2 \frac{u_2}{u} + 3 \frac{u_3}{u} + 4 \frac{u_4}{u}$, kde u_1 je počet obyvatel se základním vzděláním, u_2 je počet obyvatel se středoškolským vzděláním bez maturity, u_3 je počet obyvatel se středoškolským vzděláním s maturitou a u_4 představuje počet obyvatel, kteří dosáhli vysokoškolského vzděláním. Hodnoty vzdělanostního ukazatele patří do intervalu $\langle 1;4 \rangle$.

Pro charakteristiku ekonomických subjektů v kapitole věnující se hospodářství, bylo použito údajů, získaných v databázi HBI Monitor, Registr ekonomických subjektů. Pro sepsání a úpravu textu bylo použito textového editoru Microsoft Word. Tabulky a grafy byly zpracovány v programu Microsoft Excel. Mapové přílohy jsou zpracovány v programech Arc View a Corel Draw.

2. VYMEZENÍ ÚZEMÍ

2.1. Geografické vymezení regionu

Zájmovým územím této práce je správní obvod obce s rozšířenou působností Šternberk, který vznikl 1. 1. 2003.

Region Šternbersko se nachází v severní části Olomouckého kraje, v okrese Olomouc. Na severu sousedí s Moravskoslezským krajem (ORP Rýmařov), na severovýchodě sousedí s obvodem ORP Uničov, na východě má krátkou hranici s obvodem ORP Litovel, a na jihu sousedí s obvodem krajského města Olomoucí. ORP Uničov i Litovel rovněž náleží území Olomouckého kraje.

Nejj jižnější bod se nachází na území obce Štarnov. Nejsevernější bod spadá pod obec Huzová. Nejzápadnější bod leží na území obce Strukov a konečně nejvýchodnější bod patří k území obce Norberčany.

Ve zkoumaném území se v současnosti nachází celkem 21 obcí. Při vzniku jich ale bylo 18¹. Jmenovitě to jsou: Babice, Domašov nad Bystřicí, Domašov u Šternberka, Hlásnice, Hnojice, Horní Loděnice, Hraničné Petrovice, Huzová, Jívová, Komárov, Lipina, Lužice, Mladějovice, Moravský Beroun, Mutkov, Norberčany, Řídeč, Strukov, Štarnov, Šternberk, Žerotín. Většina obcí spadá do velikostní kategorie do 199, nebo 200-499 obyvatel (viz. Tab. 1). Z uvedených obcí získaly v minulosti statut města pouze Šternberk a Moravský Beroun. Přímo součástí města Šternberk jsou Dalov, Chabičov, Krakořice, Lhota u Šternberka a Těšíkov. Moravský Beroun je obec s pověřeným obecním úřadem (POÚ). Jeho obecními částmi jsou Čabová, Nové Valteřice, Ondrášov a Sedm Dvorů.

¹ 1. 1. 2005 byly k ORP Šternberk přiřazeny obce Huzová, Moravský Beroun a Norberčany, které se dříve nacházely v okrese Bruntál.

Tab. 1. Počet obcí dané velikostní skupiny a podíl obyvatelstva žijících v nich na celkovém počtu obyvatel obvodu ORP Šternberk v roce 2006

velikostní skupina	počet obcí	podíl obyvatelstva
do 199	7	33,3
200-499	7	33,3
500-999	5	23,8
1 000-1 999	0	0,0
2 000-4 999	1	4,8
5 000-9 999	0	0,0
10 000-19 999	1	4,8

Pramen: Český statistický úřad Olomouc: Data za jednotlivé správní obvody obce s rozšířenou působností: SO ORP Šternberk [online]. © 2008 [cit. 28. 1. 2008].

Dostupné z URL <http://notes.czso.cz/xm/redakce.nsf/i/so_orp_sternberk>; vlastní zpracování

2. 2. Územní vývoj a administrativní členění

V Olomouckém kraji bylo vytvořeno celkem 13 obvodů obcí s rozšířenou působností. Jmenovitě se jedná o tyto ORP: Hranice na Moravě, Konice, Jeseník, Lipník nad Bečvou, Litovel, Mohelnice, Olomouc, Prostějov, Přerov, Šternberk, Šumperk, Uničov a Zábřeh na Moravě.

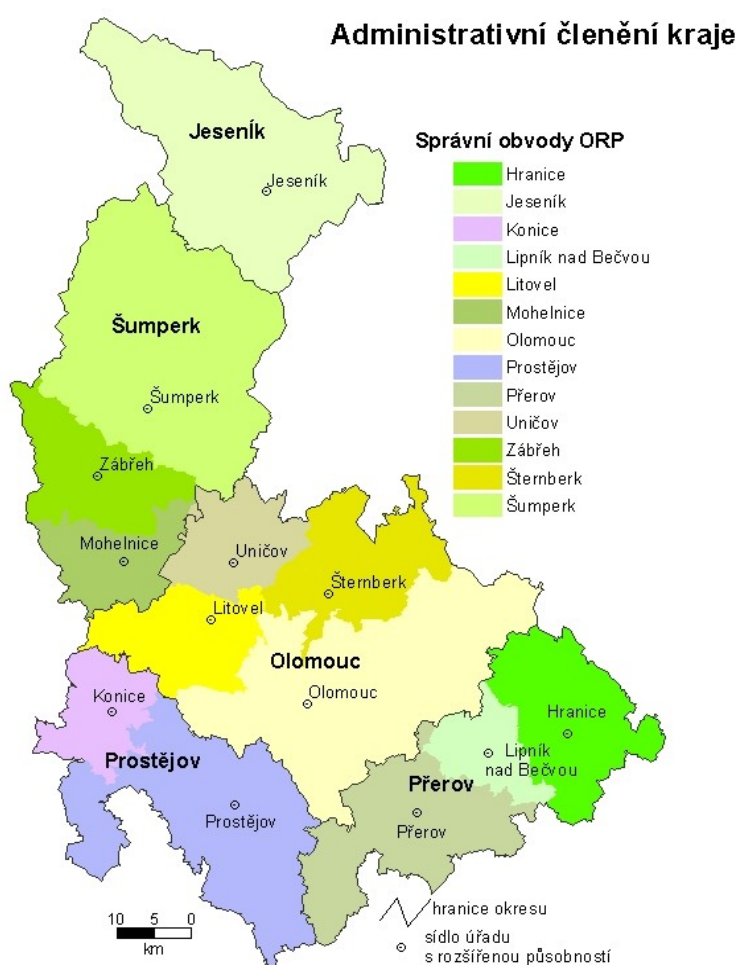
Podle §49 zákona 128/2000 Sb. o obcích mohou jednotlivé obce vnitrostátně uzavírat dobrovolné svazky obcí. Většina obcí ORP Šternberk (Babice, Domašov nad Bystřicí, Domašov u Šternberka, Hlásnice, Hnojice, Horní Loděnice, Hraničné Petrovice, Jívová, Komárov, Lipina, Lužice, Mladějovice, Mutkov, Řídeč, Štarnov, Šternberk) vstoupily do dobrovolného sdružení Mikroregion Šternbersko². Jeho cílem je vzájemná spolupráce v zájmu dalšího rozvoje mikroregionu, jako je získávání informací o jeho jednotlivých částech, propojování vazeb mezi podnikatelskými subjekty, kulturními a společenskými organizacemi i občany. Kromě mikroregionu Šternbersko existuje na území ORP Šternberk ještě Svazek obcí Mikroregionu Moravskoberounsko³. Svazek vznikl 18. srpna 2006 podepsáním zakladatelské smlouvy a schválením stanov. Jeho členy jsou město Moravský Beroun, obce Domašov nad Bystřicí, Horní Loděnice, Hraničné Petrovice, Huzová a Norberčany. Od 27. dubna 2007 je členem mikroregionu Moravskoberounsko i obec Jívová.

² Mikroregion Šternbersko [online]. [cit. 15. 10. 2007]. Dostupné z URL <<http://sternbersko.mikroregion.cz>>.

³ Svazek obcí mikroregionu Moravskoberounsko: Titulní stránka [online]. [cit. 16. 4. 2009]. Dostupné z URL <<http://mikroregion.morberoun.cz>>.

K 31. 12. 2003 žilo v obcích ORP Šternberk celkem 19 547 obyvatel. Správní území obcí ORP Šternberk mělo v roce 2003 celkovou rozlohu 198,70 km². Hustota obyvatelstva v daném území, byla vypočítána na 98 obyvatel/km². Po připojení tří obcí v roce 2005, které se dříve nacházely v okrese Bruntál, se počet obyvatel zvýšil na 23 995 a rozloha obvodu vzrostla na 306,7 km². Tím se samozřejmě změnila i hustota obyvatelstva, a to tak že z 98 obyvatel/km² klesla na 78 obyvatel/km². K 31. 12. 2007 žilo na území ORP Šternberk celkem 23 896 obyvatel⁴.

Obr. 1. SO ORP Šternberk v Olomouckém kraji



Zdroj: Český statistický úřad Olomouc: Mapy a grafy kraje: Správní rozdělení kraje [online]. [cit. 2. 5. 2009]. Dostupné z URL <http://www2.czso.cz/xm/redakce.nsf/i/spravni_rozdeleni_kraje>

⁴ RISKY.cz: Portál regionálních informačních servisů: Počet obyvatel v ORP – Olomoucký kraj [online]. [cit. 2. 3. 2009]. Dostupné z URL <http://www.risky.cz/pocet_obyvatel_orp_olomoucky_kraj>.

2. 3. Vazby na ostatní regiony

Jednou z výhod zkoumaného regionu je jeho strategická pozice. Centrum obvodu, město Šternberk, se nachází pouze 14 km severozápadně od krajského města Olomouce. Spojení mezi těmito městy je zajištěno relativně dobrou autobusovou, ale hlavně vlakovou dopravou⁵. Další výhodou pro jednotlivé obce, které náleží území daného obvodu, je dobrá dostupnost blízkých center sousedních ORP: Litovel (Olomoucký kraj), Uničov (Olomoucký kraj) a Rýmařov (Moravskoslezský kraj).

⁵ IDOS vlaky+autobusy [online]. [cit. 15. 10. 2007]. Dostupné z URL <<http://www.jizdnirady.idnes.cz>>.

3. PŘÍRODNÍ CHARAKTERISTIKA

3. 1. Hydrologie a klimatologie

Správní obvod ORP Šternberk patří do povodí řeky Moravy, úmoří Černého moře. Zájmové území disponuje relativně velkým množstvím malých potůčků a říček, které v oblasti přímo pramení, anebo jí protékají. Přímo centrem regionu, městem Šternberkem, protéká řeka Sitka. Sitka bývá rovněž označována jako Hůzovka, poněvadž pramení asi 5 km severně od obce Huzová.

Tato říčka protéká celým územím obvodu směrem od severu k jihu. Nedaleko za správními hranicemi obvodu, u obce Chomoutov, se vlévá do řeky Oskavy, a ta dále do Moravy. Řeka Sitka se využívá i k rekreaci. Podél jejího toku, ve šternberské městské části Dolní Žleb, najdeme oblíbený autokempink. V blízkosti Dolního Žlebu se nachází také přírodní koupaliště.

Tak jako Sitka, teče většina vodních toků na území ORP Šternberk směrem sever – jih, což je způsobeno i tím, že se dané území nachází na úpatí Nízkého Jeseníku, a vlévá se do levostranného přítoku Moravy, řeky Oskavy. Jedná se o tyto vodní toky: Aleš, Grygava, Kamínka, Rybný potok, Říčí, Teplička a Zlatý potok. Přímo do Moravy se vlévá Trusovický potok, který s sebou odvádí tok Dalovského potoka a Domašovky. V povodí Trusovického potoka se nachází veřejně dostupný pramen železité Těšíkovské kyselky. Na východě ještě tečou Hrušový, Důlní a Studený potok, které se postupně vlévají do řeky Bystřice. V Moravském Berouně - Ondrášově, se na této řece stáčí známá Ondrášovská kyselka. Řeka Bystřice se v Olomouci vlévá do Moravy jako jeden z jejích levostranných přítoků.

Ve zkoumaném území můžeme pozorovat celkem pět klimatických oblastí⁶. Největší plocha připadá na teplé oblasti T2 a T4 v rámci Hornomoravského úvalu. Zde je nejnižší nadmořská výška celého obvodu, a to 250 m n. m. V těchto klimatických oblastech leží obce Babice, Hnojice, Komárov, Lužice, Mladějovice, Řídeč, Strukov, Štarnov a Žerotín. Směrem na sever a severovýchod se teplá oblast mění v mírně teplou oblast MT 5 a MT 7. V těchto oblastech leží město Šternberk, dále obce Domašov u Šternberka, Hlásnice, Horní Loděnice a Mutkov. Chladná oblast CH 7, která zaujímá území s nejvyšší nadmořskou výškou 707 m n. m., je situována

⁶ QUITT, E.: Klimatické oblasti ČSSR 1 : 500 000

na území obcí Domašov nad Bystřicí, Hraničné Petrovice, Huzová, Moravský Beroun, Norberčany.

3. 2. Geologie a geomorfologie

Pohoří Nízký Jeseník⁷ je jedním z nejstarších geologických celků střední Evropy. Rozprostírá se východně od Hrubého Jeseníku. Na jihu sousedí s Hornomoravským úvalem a na severu se Slezskou nížinou. Oblast na východě uzavírá Moravská brána společně s Ostravskou pánví. Celek Nízkého Jeseníku je tvořen především prvohorními, kulmskými sedimentovanými horninami, slepenci, drobami a břidlicemi. Tento kulmský masiv spočívá na devonském základě předchozích sedimentů a vulkanitů, které vznikly intenzivní sopečnou činností na dně devonského moře. Konkrétně se jedná o střídání drob, prachovců a břidlic hornobenešovského a andělsko-horského souvrství (S a SZ část regionu).⁸ Hornomoravský úval je tvořen sníženinou, kterou vyplňují pliocenní sedimenty a kvartérní náplavy řek. Podrobně se jedná o spraše, sprašové hlíny a proluviální písčitohlinité štěrky. Podél vodních toků jsou uloženy fluviální sedimenty kvartérního stáří.

Pohoří Nízký Jeseník patří do Krkonošsko – jesenícké soustavy, a skládá se z těchto geomorfologických podcelků: Brantická vrchovina, Bruntálská vrchovina, Domašovská vrchovina, Oderské vrchy, Slunečná vrchovina, Stěbořická vrchovina, Vítkovská vrchovina a Tršická pahorkatina. Jedná se o plochou vrchovinu s průměrnou výškou 400 - 600 metrů. Nejvyšší, západní část Nízkého Jeseníku dosahuje 800 m n. m., což je nadmořská výška nejvyššího vrcholu celého pohoří - Slunečné. V průběhu třetihor byl v důsledku horotvorných procesů Nízký Jeseník vyzdvižen, zatímco oblast Hornomoravského úvalu se propadla. V zemské kůře tímto způsobem vznikly zlomy, které umožnily výskyt nejmladších sopek v ČR. Z nich jmenujme např. Uhlířský vrch, Venušinu sopku nebo Velkého Roudného.

Hornomoravský úval je geomorfologickým celkem, který se nachází v geomorfologické oblasti Vněkarpatských sníženin. Přirozenou osou úvalu je tok řeky Moravy. Jeho nejvyšší bod měří 345 m. Hornomoravský úval se dále člení

⁷ Nízký Jeseník [online]. [cit. 8. 11. 2007]. Dostupné z URL <<http://www.nizkyjesenik.cz>>.

⁸ Geologická mapa ČR 1: 50 000, list 14-44 Šternberk

na tyto čtyři podcelky: Prostějovská pahorkatina, Středomoravská niva, Holešovská plošina a Uničovská plošina. (Demek, et al., 2006)

Hierarchické upořádání geomorfologických jednotek zasahujících na území regionu:

provincie: Česká vysočina

subprovincie: Krkonošsko - Jesenická podsoustava

pod्सoustava: Jesenická podsoustava

celek: Nízký Jeseník

podcelek: Bruntálská vrchovina

okrsek: Řídečská pahorkatina

Domašovská vrchovina

okrsek: Jívovská vrchovina

provincie: Západní Karpaty

subprovincie: Vněkarpatské sníženiny

pod्सoustava: Západní Vněkarpatské sníženiny

celek: Hornomoravský úval

podcelek: Uničovská plošina

podcelek: Středomoravská niva

(Demek J. et al., 2006)

3. 3. Biota a půdy

Z hlediska biogeografického členění ČR spadá zájmové území do dvou biogeografických regionů, a to do Nízkojesenického bioregionu a Litovelského bioregionu. Oba celky leží v hercynské podprovincii, ale navzájem se liší svými typickými aspekty.

Nízkojesenický bioregion⁹ je specifický tektonicky zdviženým reliéfem, relativně chladným podnebím, dobře dotovaným srážkami, poměrně bohatou flórou, s četnými oreofyty. Rostou zde převážně květnaté bučiny, podmáčené smrčiny a na svazích suťové lesy. Z hlediska půd převažují typické kambizemě a kyselé typické kambizemě.

⁹ CULEK, M. a kol.: Biogeografické členění České republiky. s. 210 – 214

Litovelský bioregion¹⁰ se vyznačuje typickou nivou řeky Moravy a azonální biotou komplexu lužních lesů. Na oglejených sedimentech mimo říční nivu se nacházejí hygrofilní typy dubohabřin. Reliéf je typický náplavovými kužely a je pokrytý převážně sprašovými hlínami. Má charakteristický ráz roviny s výškovou členitostí do 30 m. V bioregionu převažují glejové fluvizemě. Mimo nivu se vyskytují hnědozemě a pseudoglejové luvizemě. Z hlediska bioty převažuje v oblasti kulturní step s běžnou faunou.

¹⁰ CULEK, M. a kol.: Biogeografické členění České republiky. s. 68 – 71

4. HISTORICKO-SPRÁVNÍ VÝVOJ

4. 1. Středověk a raný novověk

Středověký vývoj sledované oblasti je spojen se Šternberským panstvím¹¹. Nejstarší zmínka o Šternberku jako městu pochází z roku 1296. Budovatelé města s největší pravděpodobností navázali na starší podhradní osídlení gotického hradu, založeného někdy mezi lety 1253 – 1269 pány ze Šternberka. Se vznikem místního hradu je spjata pověst o Jaroslavu, neboli Zdislavu ze Šternberka, který měl v roce 1241 porazit před Olomoucí tatarské nájezdníky a zachránit tak nejen svou zemi, ale i celou západní křesťanskou civilizaci před nebezpečím z východu. Tato pověst je zachycena v kronice Václava Hájka z Libočan z 16. století, která je bohužel nevěrohodného charakteru. Podle jiných, zato spolehlivých historických pramenů víme, že Zdislav ze Šternberka byl skutečně zakladatelem šternberského hradu. Jeho jméno se objevuje v listinách krále Přemysla Otakara II., kde Zdislav vystupuje jako český šlechtic, který bránil Olomoucko před kmenem Kumánů, spojenci uherského krále Bély IV. Za odměnu dostal Zdislav od českého krále území nacházející se severně od Olomouce, kde si postavil svůj hrad – Šternberk¹². Z doby německé kolonizace (13. století) je doložena těžba rud a drahých kovů v okolí Šternberka: „V polovici 13. stol. čteme také na našem severomoravském území o rudné cestě, např. na Šternbersku, o dolování u Domašova, o sporech mezi klášterem Hradiskem a pány ze Šternberka o kutací právo v šternberských horách na zlato, stříbro a železo a o hutích na tavení kovů apod.“¹³

V roce 1397, když zemřel poslední majitel ze zakladatelského rodu, Petr ze Šternberka, tvořilo panství kromě hradu a města Šternberka i městečka Moravský Beroun a Dvorce a rovněž 29 dalších vesnic. Jako leník olomouckých biskupů měl Petr v držení i ves Mladějovice s pěti okolními vesnicemi, hrad Medlice s městečkem a dvěma vesnicemi a městečko Domašov nad Bystřicí se třemi vesnicemi. Městské právo získal Šternberk v roce 1409. Po vymření moravské větve Šternberků přešlo panství do rukou pánů z Kravař (1397 – 1466), dále Kostků z Postupic (1466 – 1480), Berků z Dubé a Lipé (1480 – 1570), knížat z Minstrberka

¹¹ Oficiální stránky města Šternberk [online]. [cit. 29. 11. 2007]. Dostupné z URL <<http://www.sternberk.cz>>.

¹² HRUBÝ, František: Severní Morava v dějinách. s. 6

¹³ Tamtéž. s. 8

(1570 – 1647), Württemberků a v roce 1693 jej získal významný a mocný rod Lichtenštejnů, v jejichž rukou bylo až do roku 1945.¹⁴

Město Šternberk sloužilo jako opěrný bod různým vojskům, jak za válek husitských v 15. století, tak i za války třicetileté v 17. století. V roce 1627 došlo k nejničivějšímu požáru v dějinách Šternberka při dobývání města, obsazeného dánskými oddíly císařským vojskem.

Pro válečné útrapy a mory docházelo postupně ke snižování počtu obyvatel české národnosti. Město bylo v 16. a 17. století dosídleno přistěhovalci z Německa a Slezska, kteří mu vtiskli německý ráz. V roce 1805, v době válek s francouzským císařem Napoleonem, se ve Šternberku, který byl dějištěm přesunů hlavních sil zúčastněných armád, sešel car Alexandr I. s rakouským císařem Františkem I.¹⁵

4. 2. Vývoj po roce 1848

V roce 1850 se stal Šternberk okresním městem. Na základě zákonů z let 1849 a 1864 se do čela města volila obecní samospráva sestávající z obecního výboru a představenstva v čele se starostou. Šternberk byl nadále převážně německý, avšak česká menšina vyvíjela aktivně svou činnost, a to za výrazné podpory okolních vsí. Úspěšně zde fungovaly místní organizace Sokola, Orla či Národní jednoty. Tuto soudržnost sledovali Němci s nelibostí a snažili si udržet své pozice.¹⁶

Po skončení I. světové války, v roce 1918, proběhl pokus o ustavení nezávislé provincie Sudetenland německým obyvatelstvem. Tento počín ovšem vojensky zmařila československá správa. Rok po té následovalo povstání šternberských Němců. Oboustranné oběti na životech demonstrantů i armády, zasáhnuvší proti nim, neblaze ovlivnily národnostní klima ve Šternberku a předznamenaly nadšený souhlas

¹⁴ Město Šternberk – Chronologický přehled dějin města Šternberka [online]. [cit. 17. 4. 2009]. Dostupné z URL

<http://www.sternberk.eu/index_web.php?jazyk=cz&sekce=turista&kategorie_1=historie>.

¹⁵ Oficiální stránky města Šternberk [online]. [cit. 29. 11. 2007]. Dostupné z URL

<<http://www.sternberk.cz>>.

¹⁶ Město Šternberk – Chronologický přehled dějin města Šternberka [online]. [cit. 17. 4. 2009]. Dostupné z URL

<http://www.sternberk.eu/index_web.php?jazyk=cz&sekce=turista&kategorie_1=historie>.

převážné části německého obyvatelstva s připojením Šternberka k říši roku 1938. Za II. světové války byl přímo ve Šternberku zřízen úřad landráta, který byl podřízen vládnoucímu prezidentovi v Opavě a přes něj místodržiteli župy v Liberci. Starostové a jejich pomocníci v jednotlivých obcích byli jmenováni podle vůle nacistické strany.¹⁷

Národnostní složení obyvatelstva se výrazně změnilo v roce 1945 po porážce nacismu a vysídlení německého obyvatelstva z oblasti Sudet, na jehož území se Šternbersko nacházelo. V témž roce byl obnoven správní okres Šternberk s obvodem z roku 1938. V roce 1948 byl tvořen politický okres Šternberk soudními okresy Šternberk a Uničov. Moravský Beroun tvořil samostatný politický okres, jehož součástí byly soudní okresy Dvorce a Město Libavá. Po reorganizaci v roce 1949 byl okres Šternberk začleněn do kraje Olomouc a ve svém obvodu měl 60 obcí. V roce 1960 byl po správních regulacích šternberský okres zrušen, a stal se součástí okresu Olomouc. Správní okres Moravský Beroun byl obnoven v roce 1945, tak jako v případě Šternberka. V roce 1949 byl ale tento okres zrušen a rozdělen mezi sousední okresy Bruntál a Olomouc.

Vývoj správy se výrazně změnil po roce 1989. Reforma správy proběhla ve dvou hlavních etapách. První etapa proběhla v letech 1991-2001, kdy byly zrušeny krajské národní výbory (nikoliv však kraje jako územní jednotky) a vytvořeny pověřené obecní úřady, kterých bylo 365. V roce 2003 se jejich počet ustálil na 389. Vrcholem první etapy bylo vytvoření krajů jako vyšších územně správních jednotek, které vznikly seskládáním okresů vytvořených v roce 1960.

V rámci druhé etapy došlo k zániku okresních úřadů a převedení činností na obce s rozšířenou působností a krajské úřady. Správní obvody s rozšířenou působností začaly svou činnost 1. 1. 2003. V rámci rozšíření Olomouckého kraje jsou od 1. 1. 2005 součástí ORP Šternberk obce Huzová, Moravský Beroun a Norberčany.¹⁸

¹⁷ BARTOŠ, J.: Šternbersko v době okupace 1938-1945. In. Zprávy Vlastivědného muzea v Olomouci, č. 280, 2000, s. 13.

¹⁸ Český statistický úřad [online]. [cit. 17. 4. 2009]. Dostupné z URL <[http://www.czso.cz/xm/edicniplan.nsf/t/0000433876/\\$File/13-71160721.pdf](http://www.czso.cz/xm/edicniplan.nsf/t/0000433876/$File/13-71160721.pdf)>.

5. SOCIÁLNĚ-DEMOGRAFICKÝ POTENCIÁL MIKROREGIONU

5. 1. Vývoj počtu obyvatel, pohyb obyvatelstva

Vývoj počtu obyvatel ve srovnávaných jednotkách (ORP Šternberk, Olomoucký kraj, Česká republika) se v období 1869 – 2001 liší. Nejvíce odlišný vývoj mají Česká republika a ORP Šternberk.

Pro celý správní obvod, včetně města Šternberka, je ve sledovaném období od roku 1869 až 2001 charakteristické střídavé zvyšování a snižování počtu obyvatel. Maximálního počtu obyvatel dosáhl dnešní obvod v roce 1900, kdy na Šternbersku žilo celkem 36 397 obyvatel. Důsledky I. světové války se v prvním poválečném sčítání v roce 1921 projeví poklesem bazického indexu o 5,1%, což není tolik vysoké číslo.

Tab. 2. Vývoj počtu obyvatel v ORP Šternberk v období 1869 až 2001

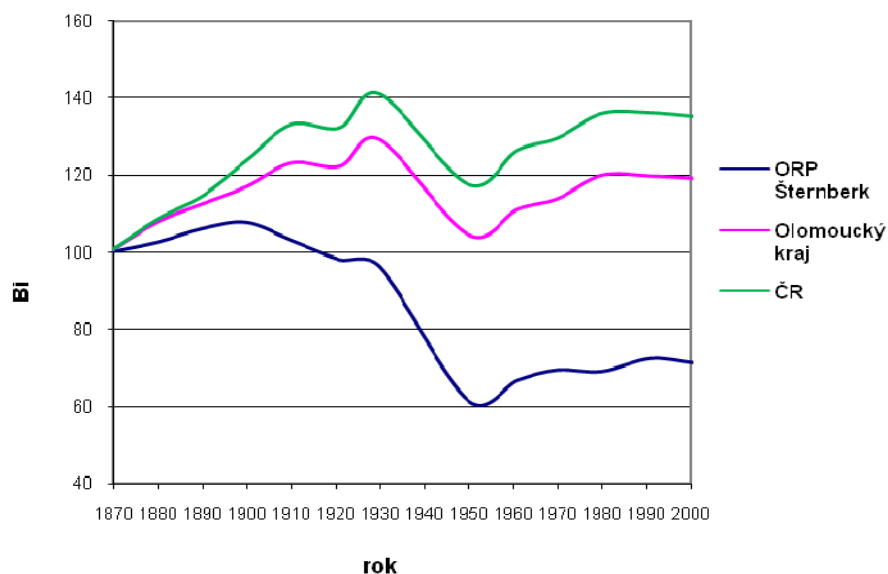
rok	1869	1880	1890	1900	1910	1921	1930	1950	1961	1970	1980	1991	2001
počet obyv.	33774	34684	35863	36397	34831	33116	32525	20785	22588	23500	23378	24512	24119
B_i	100	102,7	106,2	107,8	103,2	98,1	96,3	61,5	66,9	69,6	69,2	72,6	71,4
\check{R}_i	100	102,7	103,4	101,5	95,7	95,1	98,2	63,9	108,7	104	99,5	104,9	98,4

Pramen: Historický místopis obcí ČR; vlastní výpočty

Pozn.: B_i = bazický index, \check{R}_i = řetězový index

V dalším vývoji můžeme sledovat společný prvek, a to výrazné snížení počtu obyvatel ve sčítání z roku 1950. Hlavní příčinou byla samozřejmě druhá světová válka, kvůli které bylo nejen v obvodu, ale i v ostatních územních jednotkách za celé zkoumané období 1869 – 2001 dosaženo minima. V roce 1950 se počet obyvatel oproti předchozímu sčítání lidu z roku 1930 rapidně snížil. Tento jev můžeme pozorovat ve všech obcích dnešního obvodu. V některých obcích dnešního obvodu počet obyvatel klesl až na polovinu (např. Jívová, Moravský Beroun). K největšímu snížení počtu obyvatel došlo v obci Huzová, kdy bylo v roce 1950 napočítáno celkem 634 obyvatel, oproti 1830 obyvatelům z roku 1930. Nejlepším vysvětlením může být právě druhá světová válka a následný odsun německého obyvatelstva z oblasti Sudet. Na území dnešního správního obvodu žilo značné množství německého obyvatelstva, proto byl poválečný pokles stavu obyvatelstva tak markantní. V samotném městě Šternberk klesl počet obyvatel oproti roku 1869 o 6,1%. Za období 1930 – 1950 poklesl řetězový index na 63,9 % a v absolutních číslech ubylo v obvodu celkem 11 740 obyvatel.

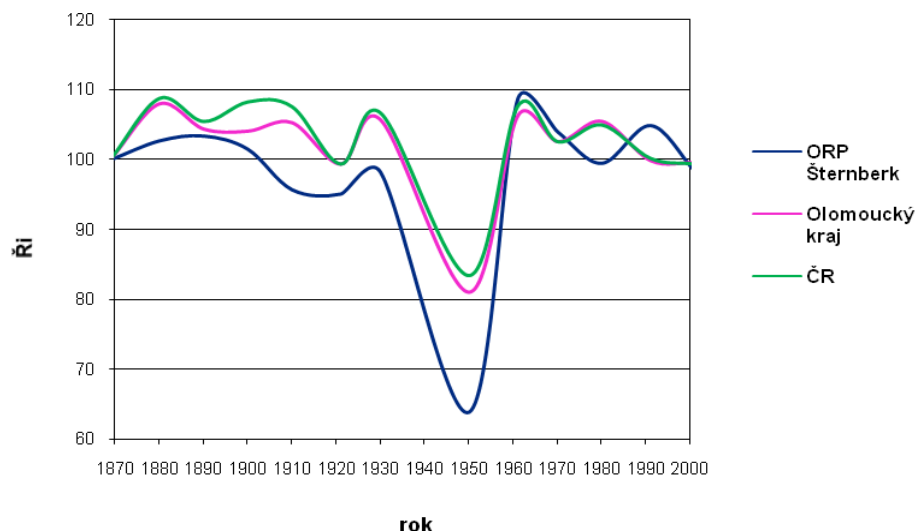
Obr. 2. Vývoj počtu obyvatel vybraných územních jednotek v letech 1870-2000 s použitím bazického indexu (Bi)



Pramen: Historický místopis obcí České republiky v letech 1869 – 2001; vlastní zpracování

Od roku 1950 začíná dvacetileté období nárůstu obyvatelstva. Největší nárůst počtu obyvatel proběhl mezi lety 1950 až 1960. V tomto období vzrostl řetězový index o plných 44,8%. V roce 1970 se růst stavu obyvatelstva v daném obvodu zastavil, a v roce 1980 mírně klesl o 0,5%. Ale o jedenáct let později, při sčítání lidu v roce 1991, se počet obyvatel obvodu opět zvýšil. Bazický index vzrostl o 5,4%. V roce 2001 žilo na území dané ORP celkem 24119 obyvatel.

Obr. 3. Vývoj počtu obyvatel vybraných územních jednotek v letech 1870-2000 s použitím řetězového indexu (Ři)



Pramen: Historický místopis obcí České republiky v letech 1869 – 2001; vlastní zpracování

Pohyb obyvatelstva

Ve sledovaném období 1995 – 2006 nabýval přirozený přírůstek v ORP Šternberk střídavě záporných i kladných hodnot, přičemž záporných hodnot dosáhl v osmi případech z dvanácti. Svého maxima dosáhl přirozený přírůstek v roce 2006. Celkový přírůstek ve shodném roce nabył hodnoty 31, což je také jeho maximum.

Tab. 3. Pohyb obyvatelstva v obvodu ORP Šternberk v období 1995 až 2006

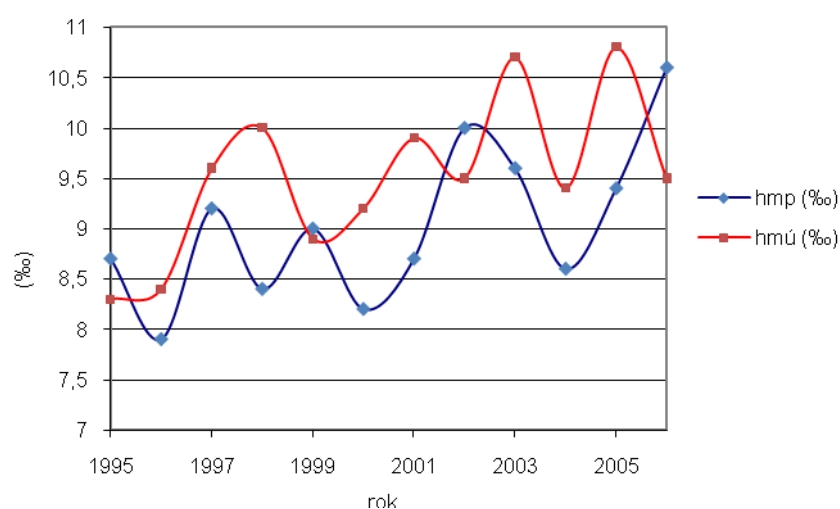
	1995	1996	1997	1998	1999	2000	2001	2002	2003	2004	2005	2006
stř. stav ob.	24483	24527	24545	24492	24496	24496	24123	24059	23969	23943	23901	23821
žive narození	213	193	226	206	220	202	209	241	229	205	225	253
počet zemřelých	203	206	236	244	217	226	239	229	257	225	259	227
hmp (%)	8,7	7,9	9,2	8,4	9,0	8,2	8,7	10,0	9,6	8,6	9,4	10,6
hmú (%)	8,3	8,4	9,6	10,0	8,9	9,2	9,9	9,5	10,7	9,4	10,8	9,5
přirozený přírůstek	10	-13	-10	-38	3	-24	-30	12	-28	-20	-34	26
migrační saldo	30	105	-48	39	-1	18	-48	-73	-82	26	-83	5
celkový přírůstek	40	92	-58	1	2	-6	-78	-61	-110	6	-117	31

Pramen: Český statistický úřad Olomouc: Data za jednotlivé správní obvody obce s rozšířenou působností: SO ORP Šternberk [online]. © 2008 [cit. 28. 1. 2008]. Dostupné z URL <http://notes.czso.cz/xm/redakce.nsf/i/so_orp_sternberk>; vlastní zpracování

Pozn.: hmp – hrubá míra porodnosti, hmú – hrubá míra úmrtnosti

K celkově největšímu poklesu obyvatelstva v daných letech došlo v roce 2005, kdy se celkový přírůstek obyvatelstva SO ORP Šternberk snížil k hodnotě minus 117. V tomto roce dosáhla hrubá míra úmrtnosti svého maxima (10,8‰). V absolutních číslech zemřelo 259 lidí. K největšímu celkovému úbytku silně přispělo i záporné migrační saldo, které dosáhlo nejnižší hodnoty (-83) za celé sledované období.

Obr. 4. Vývoj hrubé míry porodnosti a hrubé míry úmrtnosti v ORP Šternberk v letech 1995 – 2006



Pramen: Český statistický úřad Olomouc: Data za jednotlivé správní obvody obce s rozšířenou působností: SO ORP Šternberk [online]. © 2008 [cit. 28. 1. 2008]. Dostupné z URL <http://notes.czso.cz/xm/redakce.nsf/i/so_orp_sternberk>; vlastní zpracování
 Pozn. hmp = hrubá míra porodnosti, hmú = hrubá míra úmrtnosti

Nejpříznivější období přichází až v posledních letech, kdy hrubá míra porodnosti dosáhla hodnoty hrubé míry úmrtnosti a nadále roste, přičemž hrubá míra úmrtnosti klesá. Mimo roků 1999 a 2002 nedosáhla hrubá míra porodnosti vyšších hodnot, než hrubá míra úmrtnosti. Nejvyšší celkový přírůstek byl zaznamenán v roce 1996, kdy dosáhl hodnoty 92, především díky nejvyššímu migračnímu saldu (105) za celé sledované období.

Tab. 4. Průměrné roční hrubé míry porodnosti a úmrtnosti vybraných územních jednotek v období 1995-2006

	ORP Šternberk		Olomoucký kraj		Česká republika	
	hmp (%)	hmú (%)	hmp (%)	hmú (%)	hmp (%)	hmú (%)
1995-1997	8,6	8,8	9,0	10,8	8,9	11,1
1998-2000	8,5	9,4	8,7	10,4	8,8	10,6
2001-2003	9,4	10,0	9,0	10,4	9,1	10,6
2004-2006	9,5	9,9	10,0	10,0	10,4	10,0

Pramen: Český statistický úřad Olomouc: Data za jednotlivé správní obvody obce s rozšířenou působností: SO ORP Šternberk [online]. © 2008 [cit. 28. 1. 2008].

Dostupné z URL <http://notes.czso.cz/xm/redakce.nsf/i/so_orp_sternberk>; vlastní zpracování Tamtéž: Časové řady kraje [online]. © 2008 [cit. 28. 1. 2008].

Dostupné z URL

<[http://www.czso.cz/csu/2008edicniplan.nsf/t/0C003AA307/\\$File/403008167.XLS](http://www.czso.cz/csu/2008edicniplan.nsf/t/0C003AA307/$File/403008167.XLS)>; vlastní výpočty

Tamtéž: Základní údaje o České republice – Tab. 1 Obyvatelstvo [online] © 2008 [cit. 28. 1. 2008].

Dostupné z URL <[http://www.czso.cz/csu/redakce.nsf/i/tab_1_obyvatelstvo_zu/\\$File/1zu_oby.xls](http://www.czso.cz/csu/redakce.nsf/i/tab_1_obyvatelstvo_zu/$File/1zu_oby.xls)>

Pozn.: hmp – hrubá míra porodnosti, hmú – hrubá míra úmrtnosti

Nejvyšší průměrná roční míra porodnosti byla v ORP Šternberk zaznamenána v posledním ze sledovaných období, kdy dosáhla 9,5%. Průměrná roční míra porodnosti v ORP Šternberk je dlouhodobě srovnatelná jak s Olomouckým krajem, tak Českou republikou. V tabulce 3. můžeme sledovat současný trend, a to pozvolné zvyšování průměrné roční míry porodnosti. Průměrná roční míra úmrtnosti v ORP Šternberk byla nejnižší v období 1995-1997, kdy její hodnota dosahovala 8,8%. Naopak nejvyšší hodnoty nabyla, tak jako průměrná roční míra porodnosti, v období 2001-2003 (10%). Průměrná roční míra úmrtnosti v ORP Šternberk je celkově nižší než v Olomouckém kraji. S Českou republikou má až na období 1995-1997 relativně srovnatelný vývoj.

5. 2. Dojížd'ka obyvatel za prací

Na území správního obvodu ORP Šternberk působilo v roce 2001 jako největší dojížd'kové centrum město Šternberk. V roce 2001 z celkového počtu 10 501 zaměstnaných ekonomicky aktivních osob dojíždělo do zaměstnání 4 354 osob, což se rovná 41,5%. Nejvíce zaměstnaných lidí (2073) vyjíždělo za prací z města Šternberka. Do centra Šternberk dojíždělo v rámci ORP Šternberk do zaměstnání celkem 647 lidí, a to jmenovitě z obcí Babice, Domašov u Šternberka, Hlásnice, Hnojice, Horní Loděnice, Hraničné Petrovice, Huzová, Jívová, Komárov, Lipina, Lužice, Mladějovice, Řídeč, Štarnov a Žerotín. V rámci správního obvodu ORP Šternberk jich nejvíce dojíždělo z obcí Lužice (75 lidí), dále z obce Babice (73 lidí) a z obce Jívová (66 lidí). Naopak nejméně lidí dojíždělo v rámci ORP Šternberk

z obce Komárov (26 osob). V roce 2001 zaměstnávalo město Šternberk celkem 8 367 lidí, z toho 2 050 dojíždělo. V rámci správního obvodu zaměstnávalo město Šternberk celkem 6 967 osob a z toho 647 lidí z jednotlivých obcí obvodu do Šternberka dojíždělo. Mimo obce správního obvodu ORP dojíždělo do Šternberka celkem 1 403 osob, z toho 253 lidí z Olomouce, 284 lidí z Uničova a 190 lidí z jiných okresů. Centrum dojížděky, město Šternberk, mělo v roce 1991 kladné saldo dojížděky, které tehdy činilo 306. O deset let později, v roce 2001 nabylo saldo dojížděky hodnoty minus 23, a bylo tedy záporné. V celém správním obvodu má saldo dojížděky hodnotu minus 942 a region je tedy vyjížděkový.

Co se týče podílu vyjíždějících zaměstnaných EAO na celkovém počtu EAO obce, vykazuje největší podíl obec Lipina, ze které vyjíždí do zaměstnání 93,6% osob. Na druhé straně nejmenší podíl vyjíždějících za prací nacházíme v Moravském Berouně, jehož hodnota se rovná pouhým 27,8%. Tento fakt je způsoben existencí jednoho z největších zaměstnavatelů v nejbližším okolí – fy GRANITOL, a. s. Z Moravského Berouna vyjíždí za prací celkem 394 osob, z toho 77 osob dojíždí do obce Dvorce (Moravskoslezský kraj), která je pro město Moravský Beroun hlavním směrem denní vyjížděky.

Pro některé obce regionu, včetně centra správního obvodu města Šternberk, plní funkci dojížděkového centra střediska sousedních ORP. Do města Uničov dojíždí celkem 143 osob ze Šternberka a 21 osob z Mladějovic. Do krajského města Olomouc dojíždí ze správního obvodu ORP Šternberk celkem 2 109 osob, z toho 1 513 lidí ze Šternberka. V případě dojížděky do krajského města Olomouc se jedná o všechny obce sledovaného mikroregionu. Nejméně osob ze šternberského regionu dojíždí do Olomouce z obce Mutkov (pouze 5 osob). Obec Domašov nad Bystřicí má jako jediná z celého správního obvodu ORP jako hlavní směr denní vyjížděky uvedenu obec Hlubočky (ORP Olomouc), kam vyjíždí celkem 38 lidí. S podobným případem se setkáváme v obci Norberčany, která má za hlavní směr denní vyjížděky Město Libavá (ORP Olomouc), kam za prací vyjíždí dohromady 29 osob.

5. 3. Strukturální znaky obyvatelstva

5. 3. 1. Struktura obyvatelstva podle věku a pohlaví

Vývoj věkové struktury v ORP Šternberk se v letech 1991 – 2001 vyznačuje mírným stárnutím populace.

V obvodu ORP Šternberk převažuje produktivní část obyvatelstva. Ve srovnání s ostatními sledovanými územními jednotkami má populace ORP Šternberk největší podíl předproduktivní složky (16,6%). Největším rozdílem je srovnání ORP Šternberk a České republiky, který činí 1,7%. Nejvyšší podíl předproduktivní složky způsobuje i to, že se ORP vyznačuje nejnižším průměrným věkem jak u mužů, tak i u žen. Podíl produktivního obyvatelstva (66,3%) v obvodu ORP Šternberk je vyšší než v Olomouckém kraji, ale pouze o 0,4%). Vyšší podíl produktivní složky má oproti obvodu ORP jen Česká republika (71%), a to o 4,7 procentních bodů. Podíl poproduktivního obyvatelstva (17,1%) je ve správním obvodu ORP Šternberk vyšší než v případě České republiky, a to o celá 3%. Tento jev zapřičiňuje skutečnost, že nejen v ORP Šternberk, ale také v Olomouckém kraji (19,2%) se nachází vysoký podíl poproduktivního obyvatelstva.

Tab. 5. Struktura obyvatelstva vybraných územních jednotek podle věku k 31. 12. 2004 (v%)

Území	Podíl složky předproduktivní	Podíl složky produktivní	Podíl složky poproduktivní	Průměrný věk	
				muži	ženy
Česká republika	14,9	71,0	14,1	38,9	42,7
Olomoucký kraj	15,6	65,9	19,2	38,1	42,3
ORP Šternberk	16,6	66,3	17,1	37,8	41,1

Pramen: Český statistický úřad: Obce Olomouckého kraje k 1. 1. 2006 [online] © 2007 [cit. 14. 1. 2008]. Dostupné z URL <<http://www.czso.cz/xm/edicniplan.nsf/p/13-7112-06>>; vlastní výpočty
Tamtéž: Česká republika: věkové složení obyvatel podle krajů a věkových skupin k 1. 7. 2005, obě pohlaví [online] © 2007 [cit. 14. 1. 2008]. Dostupné z URL <[http://www.czso.cz/csu/2006edicniplan.nsf/t/9B0030BF7F/\\$File/400306002.xls](http://www.czso.cz/csu/2006edicniplan.nsf/t/9B0030BF7F/$File/400306002.xls)>; vlastní výpočty

Vývoj věkové struktury ve správním obvodu ORP Šternberk, se v letech 1991 a 2001 vyznačuje trendem stárnutím populace, což potvrzuje tabulka č. 6. Index stáří se v intercenzálním období 1991-2001 zvýšil o celých 22 procentních bodů, což dokazuje proces stárnutí obyvatelstva. Změnou prošel také index závislosti I. Jeho hodnota klesla z 40,7% na 25,1%. Důvodem je snížení podílu předproduktivní složky sledované populace. Zároveň se také snížil podíl poproduktivní složky, o čemž svědčí pokles indexu závislosti II o 7%. Index ekonomického zatížení poklesl na 50,8%, což vypovídá o nárůstu podílu produktivní složky.

Tab. 6. Struktura obyvatelstva podle věku v obvodu ORP Šternberk v roce 1991 a 2001(v %)

	Index stáří	I_{zI}	I_{zII}	I_{ez}
1991	80,4	40,7	32,7	73,4
2001	102,4	25,1	25,7	50,8

Pramen: SLDB 2001. Okres Olomouc. SLDB 2001 okres Bruntál. SLDB 1991. Okres Olomouc. SLDB 1991. Okres Bruntál; vlastní výpočty

Pozn.: I_{zI} = Index závislosti I, I_{zII} = Index závislosti II, I_{ez} = Index ekonomického zatížení

V roce 1991 byl počet žen ve věku 0 – 14 let roven 45,7%. O deset let později tato hodnota prudce klesla, a to o celých 30%. Produktivní složka ale vzrostla o 7,2 procentních bodů. V rámci procesu stárnutí populace v mikroregionu, se poproduktivní složka výrazně zvýšila, a to o 22,8%.

Tab. 7. Struktura obyvatelstva podle věku a pohlaví v ORP Šternberk v letech 1991 a 2001

rok	obyvatelstvo celkem	z toho ženy	z toho ve věku						Index feminity
			0-14		15-59		60 a více, vč. nezj.		
			abs.	%	abs.	%	abs.	%	
1991	25 308	12 809	5 854	45,7	6 766	52,8	189	1,5	102,5
2001	24 119	12 615	1 983	15,7	7 569	60,0	3 063	24,3	109,7

Pramen: SLDB 1991. Okres Olomouc. SLDB 1991. Okres Bruntál. SLDB 2001. Okres Olomouc. SLDB 2001. Okres Bruntál; vlastní výpočty

5. 3. 2. Struktura obyvatelstva podle nejvyššího dosaženého vzdělání

V rámci vzdělanostní struktury ORP Šternberk můžeme sledovat nejvyšší podíl lidí se středním vzděláním bez maturity¹⁹, na které připadá 39,4% z celku. Tato položka udává nejvyšší procentuální podíl oproti ostatním územním jednotkám. Na druhém místě stojí podíl obyvatel se středním vzděláním s maturitou (25,8%). V tomto případě je situace opačná než u středního vzdělání bez maturity. Nejvýraznější rozdíl sledujeme ve srovnání s Českou republikou, kde je procentuální podíl nižší o 2,6%. Nejmenší podíl byl zaznamenán u osob s vysokoškolským vzděláním, na které připadá v ORP Šternberk 7,7 %.

¹⁹ Do středního vzdělání bez maturity jsem zahrнула osoby se SOŠ a vyučené osoby (SOU).

Tab. 8. Vzdelanost obyvateľstva vybraných územných jednotek (v %)

Území	Obyvatelstvo patnáctileté a starší	Z toho podle vzdělání				
		základní	střední odborné bez maturity	střední s maturitou	vysokoškolské	syntetický ukazatel vzdělanosti
Česká republika	8 575 198	24,8	38,0	28,4	8,9	2,2
Olomoucký kraj	643 817	25,2	38,6	27,8	8,4	2,2
ORP Šternberk	24 119	27,1	39,4	25,8	7,7	2,2

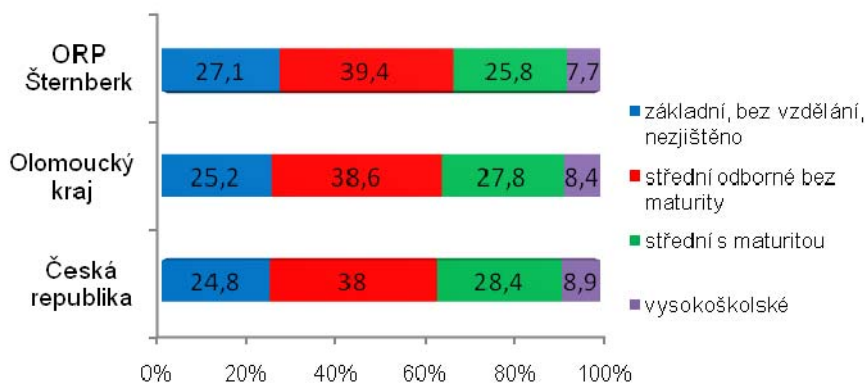
Pramen: SLDB 2001. Okres Olomouc. SLDB 2001. Okres Bruntál; vlastní zpracování

Pozn.: Ve vysokoškolském vzdělání jsou zahrnuty osoby, které dosáhly VŠ nebo VOŠ vzdělání.

Ve srovnání s Českou republikou je toto číslo nižší o 1,2 procentních bodů, oproti Olomouckému kraji o 0,7%. Syntetický ukazatel vzdělanosti vykazuje u všech srovnávaných územních jednotek shodné hodnoty.

V rámci obvodu ORP má nejvzdělanější obyvatelstvo město Šternberk (12 % podíl VŠ a VOŠ vzdělání). Nejméně vzdělané obyvatelstvo žije v obci Hraničné Petrovice, kde je 3,3 % obyvatel bez vzdělání.

Obr. 5. Vzdelanostní struktura vybraných územných jednotek v roce 2001



Pramen: SLDB 2001. Okres Olomouc. SLDB 2001. Okres Bruntál; vlastní zpracování

Ve srovnání s rokem 1991 se vzdělanost v ORP Šternberk výrazně nezlepšila. Vývoj vzdělanostní struktury obyvatelstva ORP Šternberk má spíše konstantní charakter. Nejznatelnější rozdíl najdeme v případě základního a neukončeného vzdělání, kdy se jeho podíl oproti roku 1991 snížil o 1,4%.

Tab. 9. Vzdělanostní struktura v ORP Šternberk v letech 1991 a 2001

rok	Obyv. 15tileté a starší	V tom											
		bez vzděl.		ZŠ, neukončené		Vyučení, SOŠ, bez mat.		SŠ s mat.		VOŠ a nadstavbové		VŠ	
		abs.	%	abs.	%	abs.	%	abs.	%	abs.	%	abs.	%
1991	20 263	327	1,6	5 784	28,5	7 883	38,9	4 538	22,4	536	2,6	1 195	5,9
2001	20 137	310	1,6	5 398	27,1	7 824	39,4	4 503	22,6	629	3,2	1 219	6,1

Pramen: SLDB 1991. Okres Olomouc. SLDB 1991. Okres Bruntál. SLDB 2001. Okres Olomouc. SLDB 2001. Okres Bruntál; vlastní výpočty

5. 3. 3. Struktura obyvatelstva podle národnosti

Národnostní složení obyvatelstva ORP Šternberk se v zásadě neodlišuje od ostatních územních jednotek. Nejvyššího podílu dosahuje na území všech správních jednotek česká národnost, která nabývá největšího podílu v případě České republiky. Na druhém místě stojí správní obvod ORP. Nejvyšších podílů dosahuje ORP Šternberk v případě romské, německé a nezjištěné národnosti, ale rozdíly oproti všem ostatním územním jednotkám jsou zanedbatelného charakteru.

Tab. 10. Národnostní struktura obyvatelstva vybraných územních jednotek v roce 2001(v %)

	Obyv. celkem	z toho								
		česká	morav.	slez.	sloven.	rom.	pol.	něm.	ost.	nezj.
Česká republika	10 230 060	90,4	3,7	0,1	1,9	0,1	0,5	0,4	1,2	1,7
Olomoucký kraj	639 369	87,8	7,8	0,0	1,8	0,1	0,4	0,3	0,9	1,6
ORP Šternberk	24 119	90,1	5,3	0,0	2,0	0,2	0,1	0,2	0,6	1,7

Pramen: SLDB 2001. Okres Olomouc. SLDB 2001. Okres Bruntál; vlastní zpracování

Největší podíl občanů české národnosti vykazuje v rámci ORP Šternberk obec Strukov (152 obyvatel), na kterou zde připadá 94,9% z celku. Největší podíl moravské národnosti (10,2%) má obec Norberčany (350 obyvatel), ležící ve východním cípu obvodu. Na třetím místě stojí slovenská národnost, jejíž nejvyšší procentuální podíl (7,9%) připadá na obec s nejnižším počtem obyvatel v obvodu, Mutkov (38 obyvatel). Podíly obyvatelstva slezské, romské, polské, německé a ostatní národnosti nabývají ve všech obcích obvodu zanedbatelných hodnot. Nejvyšší podíl (8,8%) ostatních národností vykazuje obec Huzová (622 obyvatel).

5. 3. 4. Struktura obyvatelstva podle religiozity

Podíl věřících ve správním obvodu ORP Šternberk (30,8%) byl v roce 2001 proti ostatním územním jednotkám nejnižší, přičemž nejbližší podíl měl sledovaný správní obvod s Českou republikou (32,1%). Největší rozdíl zaznamenáme mezi ORP Šternberk a Olomouckým krajem, kde se podíl věřících liší o 6,2 procentních bodů. Nejvyšší podíl lidí bez vyznání měla v roce 2001 Česká republika (59,0%). Ve správním obvodu ORP Šternberk bylo v témže roce nejvíce nezjištěných údajů o religiozitě obyvatelstva (20,8%).

Tab. 12. Religiozita vybraných územních jednotek v roce 2001

Územní jednotka	obyv. celkem	věřící		bez vyznání		nezjištěno	
		abs.	%	abs.	%	abs.	%
Česká republika	10 230 060	3 288 088	32,1	6 039 991	59,0	901 981	8,8
Olomoucký kraj	639 369	236 567	37,0	343 980	53,8	58 822	8,2
ORP Šternberk	24 119	7 421	30,8	11 689	48,5	5 009	20,8

Pramen: SLDB 2001. Okres Olomouc. SLDB 2001. Okres Bruntál; vlastní výpočty

Nejreligióznější obyvatelstvo ve správním obvodu ORP Šternberk žije v obci Strukov (152 obyvatel), kde na podíl věřících připadá 98,1%. Naopak nejvyšší podíl lidí bez vyznání (76,3%) se nachází v obci Norberčany (363 obyvatel). V intercenzálním období 1991-2001 můžeme v obcích správního obvodu ORP Šternberk sledovat jasný proces sekularizace, který je spjat s moderním trendem odklonu obyvatel od církevních hodnot. Oproti roku 1991 klesl v roce 2001 podíl věřících o 13,3%. Na druhé straně podíl lidí bez vyznání vzrostl o 12,3%.

Tab. 11. Religiozita v obcích ORP Šternberk v roce 1991 a 2001

rok	obyv. celkem	z toho					
		věřící		bez vyznání		nezjištěno	
		abs.	%	abs.	%	abs.	%
1991	25 308	11 162	44,1	9 157	36,2	4 532	17,9
2001	24 119	7 421	30,8	11 689	48,5	5 009	20,8

Pramen: SLDB 1991. Okres Olomouc. SLDB 1991. Okres Bruntál. SLDB 2001. Okres Olomouc. SLDB 2001. Okres Bruntál; vlastní výpočty

5. 3. 5. Ekonomická aktivita obyvatelstva ORP Šternberk

Úroveň ekonomické aktivity obyvatelstva v ORP Šternberk činila v roce 2001 51,4%. Největší rozdíl v procentuálních podílech můžeme sledovat v oblasti primárního sektoru České republiky (4,7%) a ORP Šternberk (16,6%).

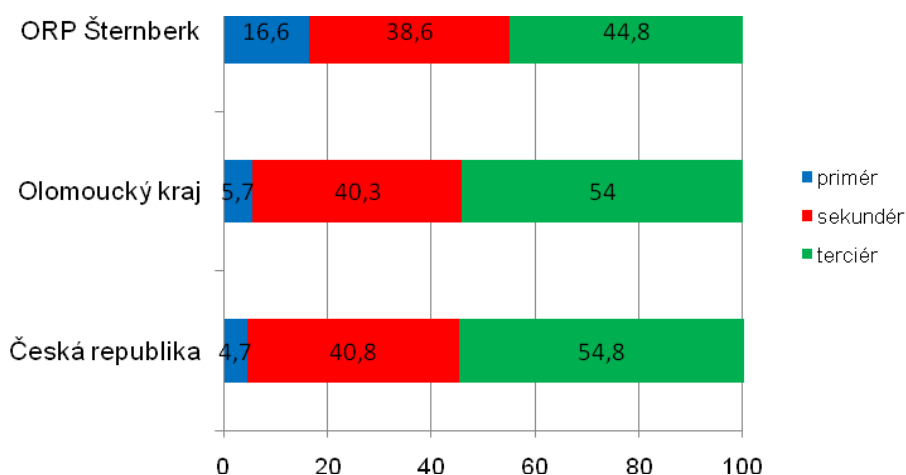
Tab. 13. Ekonomická aktivita vybraných územních jednotek v roce 2001

územní jednotka	EAO	z toho					
		primér		sekundér		terciér	
		abs.	%	abs.	%	abs.	%
Česká republika	5 253 400	230 475	4,7	1 980 672	40,8	2 644 418	54,8
Olomoucký kraj	324 278	18 484	5,7	130 684	40,3	175 110	54,0
ORP Šternberk	12 386	2 056	16,6	4 657	38,6	4 930	44,8

Pramen: SLDB 2001. Okres Olomouc. SLDB 2001. Okres Bruntál; vlastní výpočty

Stále nejnižší podíl oproti ostatním územním jednotkám nacházíme u ORP Šternberk v případě terciérního sektoru (44,8%). Oproti České republice je tento podíl nižší o deset procentních bodů a proti Olomouckému kraji o 5,2%.

Obr. 6. Sektorové rozložení hospodářství v České republice, Olomouckém kraji, a ORP Šternberk v roce 2001 (v %)



Pramen: SLDB 2001. Okres Olomouc. SLDB 2001. Okres Bruntál; vlastní zpracování

V intercenzálním období 1991-2001 se počet ekonomicky aktivních osob (EAO) ve správním obvodu ORP Šternberk snížil o 625 osob, což je asi o polovinu menší rozdíl než v případě celkového počtu obyvatelstva, kdy oproti roku 1991 ubylo v ORP Šternberk 1 189 osob. V roce 2001 žilo na území správního obvodu ORP Šternberk 12 836 ekonomicky aktivních obyvatel, z toho 10 501 jich bylo zaměstnaných. V rámci správního obvodu ORP Šternberk má nejvyšší podíl ekonomické aktivity obec Babice (53,8%). Naopak nejnižší hodnoty z obcí ORP najdeme v tomto případě v obcích Huzová (46,9%) a Horní Loděnice (47%).

Tab. 14. Ekonomická aktivita obyvatelstva v ORP Šternberk podle odvětví v letech 1991 a 2001

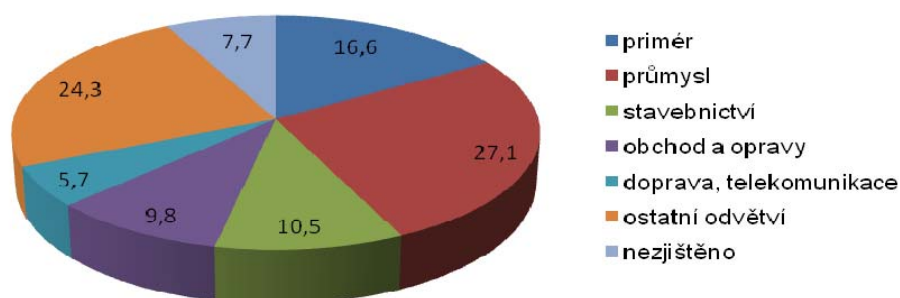
rok	EAO	z toho					
		primér		sekundér		terciér	
		abs.	%	abs.	%	abs.	%
1991	13 011	2 213	17,5	5 768	44,8	4 914	37,7
2001	12 386	2 056	16,6	4 657	37,6	4 930	39,8

Pramen: SLDB 1991. Okres Olomouc. SLDB 1991. Okres Bruntál. SLDB 2001. Okres Olomouc. SLDB 2001. Okres Bruntál; vlastní výpočty

V průběhu sledovaného období 1991-2001 se struktura ekonomické aktivity změnila hlavně v případě sekundární a terciární sféry. Podíl sekundéru se snížil o 7,2 procentních bodů. Podíl terciární sféry vzrostl oproti roku 1991 o 2,1%. Naopak primární sféra, která zahrnuje zemědělství, lesnictví, rybolov a chov ryb, nezaznamenala skoro žádný rozdíl. Její podíl se proti roku 1991 snížil o pouhých 0,9%. V roce 2001 zaujímají sekundární a terciární sféra rovnocenné postavení.

Primární sféra nabývá celkem u 6 obcí obvodu podíl převyšující 20%. První sektor národního hospodářství převažuje nejvíce v obcích Mutkov (33,3%), Strukov (30,3%) a Domašov u Šternberka (29,2%). Nejmenší zastoupení má potom ve městech Šternberk (3,4%) a Moravský Beroun (4,4%). Sekundární sektor se nejvíce vyznačuje v Hlásnicích (57,2%), Moravském Berouně (52,8%) a Štarnově (41,9%). Největší podíl terciární sféry se vyskytuje v obcích Domašov nad Bystřicí (56,8%), Šternberk (54,5%) a Hnojice (48,7%).

Obr. 7. Ekonomická aktivita v ORP Šternberk podle odvětví v roce 2001(v %)



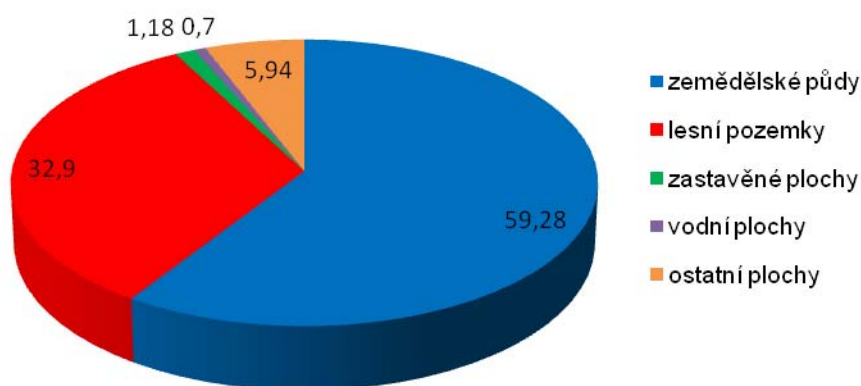
Pramen: SLDB 2001. Okres Olomouc. SLDB 2001. Okres Bruntál; vlastní zpracování

6. HOSPODÁŘSTVÍ

6. 1. Zemědělství

Přírodní podmínky regionu jsou pro zemědělství vhodné, a to zvláště v jižní polovině sledované ORP. Zemědělská půda představuje celkem 59,28% z celkové rozlohy ORP Šternberk. Že je Šternbersko pro zemědělskou výrobu vhodné dokazuje rovněž výsledek sčítání z roku 2001, kdy v I. sektoru národního hospodářství pracovalo celkem 16,6% ekonomicky aktivního obyvatelstva obvodu, což velmi výrazně převyšuje celorepublikovou hodnotu (4,7%). Největší podíl na struktuře pozemků v ORP Šternberk zaujímají zemědělské půdy, na které připadá celkem 59,28%. Lesní pozemky tvoří 32,9% z celkového půdního fondu. Vodní plochy zaujímají 0,7% a na zastavěné plochy připadá 1,18% z celku. Mezi ostatní plochy se řadí chmelnice, vinice, trvale travnaté plochy, zahrady a sady.

Obr. 8. Struktura pozemků v ORP Šternberk k 31. 1. 2005 (v %)



Zdroj: RISY.cz: Portál regionálních informačních servisů [online]. [cit. 6. 12. 2008]. Dostupné z URL <www.risy.cz>; vlastní zpracování

Pokud se budeme zabývat cenami zemědělských pozemků, tak zjistíme, že dražší pozemky se nachází na katastrálním území obcí, jež leží právě na úrodném podkladu Hornomoravského úvalu. Na druhé straně ty levnější z nich se nachází v hornatější části regionu. Průměrná cena zemědělských pozemků na Šternbersku byla vypočítána na 5,21 Kč/m². Nejvyšší průměrná cena zemědělských pozemků byla

zaznamenána v obci Hnojice (12,96 Kč/m²) a naopak nejnižší v obci Norberčany (1,25 Kč/m²)²⁰.

Do roku 1989 byla zemědělská výroba koncentrována v rámci jednotlivých JZD nebo státních zemědělských podniků, které hospodařily s veškerou zemědělskou půdou. Po období ekonomické transformace se v současnosti na území ORP Šternberk zemědělské a lesnické výrobě věnují hlavně:

Armila Šternberk, v. o. s. – společnost podniká v oblasti lesnické výroby, prodeje dřeva a kompostování zeleného odpadu.

CE WOOD, a. s., středisko lesní výroby oblast Jeseníky – pobočka této holdingové firmy se nachází ve Šternberku a věnuje se lesnickým pracím, vykonává odbornou správu lesů, obchoduje se dřevem a řezivem a také pěstuje lesní sazenice. Holding CE WOOD je největší uskupení firem v České republice zabývající se nákupem dřeva, jeho zpracováním až do finálních výrobků, prodejem dřeva a výrobků z něj a prováděním lesnických činností.²¹

Hospodářské družstvo Strukov, Rolnické družstvo Žerotín, Zemědělské družstvo Hnojice – zabývají se rostlinnou výrobou kombinovanou s živočišnou výrobou. Jde o smíšené hospodářství, kde poměr specializace činí méně než 66%.

Paseka, zemědělská, a. s. – zabývá se také rostlinnou výrobou v kombinaci s živočišnou výrobou. Sídlem je obec Babice. Ze všech zemědělských podniků na území ORP Šternberk zaměstnává nejvíce lidí.

Zevyr, spol. s. r. o. – firma se zabývá rostlinnou i živočišnou výrobou (chov dojných a masných krav), dále údržbou a opravou dvoustopých vozidel a silniční nákladní dopravou. Sídlí v Domašově u Šternberka.

²⁰ Ministerstvo vnitra České republiky: Vyhláška ministerstva zemědělství č. 287/2007 Sb. o stanovení seznamu katastrálních území s přiřazenými průměrnými základními cenami zemědělských pozemků. [online]. [cit. 31. 1. 2009]. Dostupné z URL <<http://aplikace.mvcr.cz/archiv2008/sbirka/2007/sb094-07.pdf>>.

²¹ CE WOOD, a. s.: CE WOOD, a. s. Zlín, Czech [online]. [cit. 4. 5. 2009]. Dostupné z URL <<http://www.cewood.cz/>>.

Tab. 15. Přehled zemědělských podniků v ORP Šternberk

název	sídlo	CZ-NACE ²²	počet zaměst.	rok založení
Paseka, zemědělská, a. s.	Babice	01300	105	1996
Zevyr, spol. s. r. o.	Domašov u Šternberka	01300	35	1993
Zemědělské družstvo Hnojice	Hnojice	01300	30	1991
Rolnické družstvo Žerotín	Žerotín	01300	19	1993
Hospodářské družstvo Strukov	Strukov	01300	18	1993
Armila Šternberk, v. o. s.	Šternberk	02010	10	1995
CE WOOD, a. s.	Šternberk	02010	10	2002

Zdroj: HBI Česká republika – B2B – databáze firem; vlastní zpracování

6. 2. Průmysl

6. 2. 1 Historie průmyslu v regionu

Na Šternbersku bylo v 18. a 19. Století nejvýznamnějším průmyslovým odvětvím textilnictví, jež mělo v oblasti silnou tradici. Vyrábělo se tu hlavně bavlněné a lněné zboží. Do roku 1910 bylo ve Šternberku provozováno celkem 13 tkalcoven, z nichž nejvýznamnější byly textilní podniky: tkalcovna Gröger-Mikulaschek, která měla nejvíce 350 zaměstnanců. Zanikla v roce 1944. Dále se jednalo o tkalcovny Homma (založena roku 1850, v roce 1930 pro v ní pracovalo 100 zaměstnanců) a Heeg-Friedmann (založena v roce 1852, roku 1937 zaměstnávala 54 pracovníků), které byly v roce 1948 spojeny v Slezské bavlnářské závody. V roce 1910 fungovalo ve Šternberku ještě 10 tkalcoven. Rozvoj textilního průmyslu na konci 18. a v první polovině 19. století rozmnožil bohatství šternberských měšťanů a vyvolal stavební rozvoj města. Od tohoto období se ve Šternberku začal projevovat proces suburbanizace. Kolem jádra města vyrůstala od osmdesátých let 18. století nová předměstí.

Dalším významným odvětvím bylo v dané oblasti dřevařství. Největším dřevařským podnikem byla Moravská společnost pro průmysl dřevařský.²³ Zajímavostí je existence důlního podnikání, ke kterému ve Šternberku a jeho blízkém okolí došlo v 18. a hlavně v 19. století. Těžilo se zde černé uhlí v hloubce asi 80 metrů pod zemí. Horníci za ním fářali v dolech Josef, Tři králové, Vojtěch, Cecílie,

²² dříve OKEČ

²³ BARTOŠ, J., SCHULZ, J., TRAPL, M.: Historický místopis Moravy a Slezska. s. 237

Eleonora, Terezie. Pracovalo se v nich střídavě, podle poptávky uhlí. Znáмым uhlobaronem zde byl Kašpar Šternberk.²⁴ Další černouhelné doly se nacházely v Babicích, Krákořicích, Mladějovicích, Hlásnici, Chabičově, Lipině, Horní Loděnici.²⁵ Ve Šternberku fungovala také významná tabáková továrna²⁶, která v roce 1910 zaměstnávala 1 564 lidí. Na její místo nastoupila od roku 1945 výroba hodin, hlavně budíků - známý závod Chronotechna. Podnik ukončil svou činnost v roce 1997.

V Moravském Berouně²⁷ měl převahu textilní průmysl. V minulosti byla na Moravskobrounsku významná těžba železné rudy (14. století) a pokrývačské břidlice. O skutečnosti, že byl Moravský Beroun založen jako hornické město, svědčí městský znak obsahující kleště a hornické kladivo. Díky německé kolonizaci se město Moravský Beroun stalo v období vrcholného a pozdního středověku střediskem dolování a zpracování železné rudy. Zdejší tradiční firmou je Granitol a. s., která se zabývá výrobou syntetického zboží, foliových obalů a sáčků. V minulosti tato firma vyráběla umělé kůže.

6. 2. 2. Současný průmysl

Průmyslové odvětví zaujímá ve sledovaném územním celku významné postavení. Na základě výsledků SLDB 2001 bylo ve druhém sektoru národního hospodářství z daného správního obvodu zaměstnáno celkem 37,6% ekonomicky aktivních obyvatel. V samotném průmyslu (bez stavebnictví) pracovalo celkem 27,1% ekonomicky aktivních obyvatel. Průmysl sledovaného správního obvodu je soustředěn převážně v jeho centru, tedy ve městě Šternberk. Dále se významné průmyslové firmy nacházejí v druhém největším sídle správního obvodu, kterým je město Moravský Beroun.

²⁴ Toulky českou minulostí – příspěvek [online]. [cit. 18. 4. 2009]. Dostupné z URL <http://www.rozhlas.cz/toulky/vysila_praha/_zprava/551938>.

²⁵ Město Šternberk – Chronologický přehled dějin města Šternberka [online]. [cit. 17. 4. 2009]. Dostupné z URL <<http://www.sternberk.eu>>.

²⁶ Bartoš, J., Schulz, J., Trapl, M.: Historický místopis Moravy a Slezska. s. 237

²⁷ Bartoš, J., Schulz, J., Trapl, M.: Historický místopis Moravy a Slezska. s. 307

Tab. 16. Největší průmysloví zaměstnavatelé v ORP Šternberk

podnik	sídlo	CZ-NACE ²⁸	počet zaměst.	rok založení
VOP Šternberk, s. p.	Šternberk	29520	920	1951
Granitol, a. s.	Moravský Beroun	25210	385	1910
Invensys Appliance Controls, s. r. o.	Šternberk	33200	370	1999
Třídič, s. r. o.	Šternberk	29520	160	2001

Zdroj: HBI Česká republika – B2B – databáze firem; vlastní zpracování

VOP Šternberk, s. p. byl založen v roce 1951. Hlavním výrobním programem dnešní divize Vojenská výroba byly opravy transportérů, automobilů a tanků. Postupně docházelo ke specializaci a v současné době jsou v podniku opravovány, rekonstruovány a modernizovány zejména bojová vozidla pěchoty, obrněné transportéry, podvozky speciálních vozidel a ženíjní technika. Všechny tyto činnosti zabezpečuje podnik svým vlastním konstrukčním a technologickým vývojem. Tradičním zákazníkem je Armáda České republiky. Od roku 1995 podnik rozvíjí strojírenskou výrobu pro civilní použití. Od roku 2003 je součástí podniku divize VTÚPV Vyškov, dříve Vojenský technický ústav pozemního vojska, který vznikl roku 1978 jako výzkumný ústav a svoji činnost uplatňoval nejen pro potřeby armády, ale také pro civilní sektor. Po odborné stránce se VOP Šternberk zaměřuje zejména na techniku, materiály a technologie pozemního vojska.²⁹ Vzhledem k rostoucímu deficitu operačních schopností ozbrojených sil se jedná o velmi perspektivní tržní segment. Obranný průmysl obecně by se mohl seberealizovat jak v případě přímých dodávek finálních výrobků, tak i v případě kooperačních dodávek v rámci realizace offsetových programů při nákupu těchto produktů za zahraničí.³⁰ Díky nedávno podepsané smlouvě mezi zástupci Ministerstva obrany České republiky a rakouským výrobcem vojenské techniky Steyr-Daimler-Puch na dodávku 107 transportérů Pandur II, se bude moci podílet na výrobě nových bojových vozidel pro armádu i VOP Šternberk. Šternberská továrna má tak šanci získat přímé offsety za zhruba 5 miliard korun a nepřímé za takřka 13 miliard.³¹ Dnes představuje VOP Šternberk největšího zaměstnavatele v celém správním obvodu ORP Šternberk (920 zaměstnanců).

²⁸ dříve OKEČ²⁹ VOP – 026 – Šternberk, s. p. [online]. [cit. 20. 1. 2009]. Dostupné z URL <<http://www.vop.cz/historie.htm>>.³⁰ PROCHÁZKA, J.: Obranný průmysl České republiky po rozpadu bipolarity. s. 94.³¹ Pandur přinese práci. Olomoucký kraj, měsíčník Olomouckého kraje, roč. VIII, č. 3, 2009, s. 1.

Granitol, a. s. má v Moravském Berouně dlouhou tradici. Vznikl již v roce 1910 z rodinné tkalcovské firmy. Podnik se zabývá výrobou a prodejem smršťovacích, obalových a samo smršťovacích fólií, igelitových sáčků, tašek a plachet. Od roku 2004 je stoprocentním vlastníkem podniku slovinská firma SLOVINTEGRA, a. s. O rok později byl zahájen rozsáhlý investiční program a výroba technologicky náročných fólií pro výrobu hygienických potřeb.³² Firma Granitol, a. s. je největším výrobcem fólií a polyetylenu v České republice.³³

Invensys Appliance Controls, s. r. o. – firma vznikla v roce 1999 a zabývá výrobou a prodejem termoregulačních zařízení. Konkrétně se jedná o výrobu chladicího, větracího a klimatizačního zařízení (kromě zařízení pro domácnosti). Ve Šternberku zaměstnává celkem 370 lidí.³⁴ V rámci ORP Šternberk představuje jednoho z mála zahraničních investorů.

Třídíč, s. r. o.³⁵ – tato firma vznikla v roce 2001 v areálu bývalého strojírenského komplexu ve Šternberku. V současné době se výrobní program firmy orientuje na výrobu mobilních třídících a drtících strojů značky Keestrack, které prodává do celého světa. Stroje se používají na práci v kamenolomech, pískovnách, povrchových dolech, ale i na recyklaci odpadu a revitalizaci krajiny. Třídíč, s. r. o. je v současné době zaměstnavatelem 160 - ti lidí.

EUTECH, a. s. (bývalá Chronotechna³⁶) vznikla jako národní podnik v roce 1946. Zabývala se výrobou, prodejem a montážemi časoměrné techniky a jemné mechaniky, dále povrchovou úpravou, galvanizováním, obráběním a lisováním kovů, a provozem lakovny. Šternberská Chronotechna, která v tomto městě působila bezmála půl století, patřila po dobu své existence mezi nejvýznamnější hodinářské podniky ve střední Evropě. V době své největší aktivity zaměstnávala až 2100 pracovníků a ve svém sortimentu měla na 140 časoměrných výrobků. V roce 1995 vstoupila akciová společnost Chronotechna s německým hodinářským podnikem Europa v Sendenu do společného podniku EUTECH akciová společnost. Po ukončení výroby budíků v r. 2001 se akciová společnost EUTECH zabývá

³² Granitol [online]. [cit. 20. 1. 2009]. Dostupné z URL <<http://www.granitol.cz/Granitol/profil.html>>.

³³ GRANITOL akciová společnost [online]. [cit. 20. 1. 2009]. Dostupné z URL <<http://www.granitol.axis4.info/?fKategorie=8300&jazyk=cs>>.

³⁴ HBI Česká republika – B2B – databáze firem [online]. [cit. 28. 2. 2009]. Dostupné z URL <<http://www.hbi.cz>>.

³⁵ Třídíč, s. r. o. [online]. [cit. 28. 2. 2009]. Dostupné z URL <<http://www.tridic.com/>>

³⁶ Historie – Eutech [online]. © 2008 Eutech a.s. [cit. 20. 1. 2009]. Dostupné z URL <<http://www.eutech.cz/index.php?cid=18>>.

výrobou dílů pro jemnou mechaniku, velkoobchodem časoměrné techniky, prodejem elektrické energie, ale především pronájmem nebytových prostor a správou celého podnikatelského areálu. Bývalý areál šternberské Chronotechny zaujímá plochu s výměrou 10 ha.³⁷ Tato lokalita je jednou ze tří „brownfields“ iniciativ města Šternberka. Cílem je revitalizace, dekontaminace podzemních vod a vybudování technické a dopravní infrastruktury. Území areálu je totiž zastavitelné.³⁸ Vyšším cílem je posílit ekonomický růst a zvýšit zaměstnanost prostřednictvím zlepšení dopravní dostupnosti podnikatelské zóny a rozvoji technického zázemí. Specifickým cílem je pak podpora rozvoje stávajících podnikatelských subjektů, případně i vznik nových, v lokalitě disponující kapacitami a plochami, vybavenými technickou a dopravní infrastrukturou na úrovni použitelné pro konkrétní podnikatelské a výrobní záměry a přímé investice. V neposlední řadě je cílem nejen udržení, ale zejména zvýšení počtu pracovních příležitostí pro obyvatele města i celého mikroregionu.³⁹ Dnes v areálu EUTECH ve Šternberku pracuje 62 zaměstnanců.

Obr. 9. Model budíku na Olomoucké ulici ve Šternberku – symbol bývalého závodu Chronotechna (dnes EUTECH, a. s.)



Zdroj: vlastní, 10. 4. 2009

³⁷ Ústav územního rozvoje [online]. © 2001 - 2005 [cit. 1. 3. 2009]. Dostupné z URL <<http://www.uur.cz/>>.

³⁸ Zlámalová, B.: Šternberk [online]. [cit. 21. 3. 2009]. Dostupné z URL <http://pdf.brownfieldsinfo.cz/10_Zlamalova_Sternberk.pdf>.

³⁹ Archiv závěrečné práce Stanislava Drélichová/esf_b/ [online]. [cit. 28. 2. 2009]. Dostupné z URL <http://is.muni.cz/th/73618/esf_b/Bakalarska_prace.pdf>.

ONDRÁŠOVKA⁴⁰, s. r. o. vznikla v roce 1993 privatizací firmy Helios Praha, která ji vlastnila do roku 2003. Firma se zabývá výrobou a distribucí minerálních vod Ondrášovka, a to v přírodní i ochucené podobě. Mezi lety 2003-2006 byla vlastníkem Ondrášovka, s. r. o. Od 5. 9. 2006 je majitelem ochranné známky firma MARILA BALÍRNY, a. s.⁴¹ V dubnu 2008 byla provedena změna technologie na stáčení minerálních vod do PET lahví. Výrobní závod se nachází v Moravském Beouně – Ondrášově a pracuje zde celkem 54 lidí. Pramen Ondrášovky je znám již od 13. století a je volně přístupný veřejnosti. Od druhé poloviny 18. století zde byly postaveny lázeňské budovy pro hosty. V době první československé republiky fungovaly ve zdejších lázních i vanové lázně a nekrytý bazén pro veřejnost. Do historie místních lázní se neblaze zapsalo období okupace a druhé světové války. Kyselka Ondrášovka⁴² pomáhá léčit nedostatek červených krvinek, kurděje, křivici, onemocnění sliznice žaludku a střev, či onemocnění nervového systému.

Na území obce Hraničné Petrovice se nachází větrná elektrárna s výkonem 2x 850kW. Tato větrná elektrárna je jediná v okrese Olomouc. Firmy provozující větrné elektrárny pořádají nepravidelné exkurze, kde se může širší veřejnost seznámit s technologií větrných elektráren.

Tab. 18.: Parametry větrných elektráren na území obce Hraničné Petrovice

typ elektrárny	průměr rotoru	výška osy rotoru	výkon	uvedení do provozu	provozovatel
Vestas V52	52 m	74 m	850 kW	2005	APB Plzeň, a. s.
Nordex N54	54 m	60 m	850 kW	2005	Haná Metal Wind, s.r.o.

Zdroj: <http://www.domasovnadbystrici.cz/index.php?nid=1095&lid=CZ&oid=938730>; vlastní zpracování

⁴⁰ Ondrášovka, přírodní a ochucená minerální voda [online]. © 2005 - 2009 [cit. 20. 1. 2009]. Dostupné z URL <<http://www.ondrasovka.cz/cz/historie/index.php>>.

⁴¹ Ochranné známky - vyhledávání v ochranných známkách platných v ČR [online]. [cit. 28. 2. 2009]. Dostupné z URL <<http://oz.eslova.cz>>.

⁴² Ondrášovka, přírodní a ochucená minerální voda [online]. © 2005 - 2009 [cit. 20. 1. 2009]. Dostupné z URL <<http://www.ondrasovka.cz/cz/historie/index.php>>.

Obr. 10. Větrná elektrárna na území obce Hraničné Petrovice



Zdroj: Hraničné Petrovice obec [online]. [cit. 4. 5. 2009]. Dostupné z URL <<http://www.hranicnepetrovice.cz/index.php?nid=5940&lid=CZ&fn=photodetail&oid=897430&pid=897422&cc=PHOTOIMG&ci=0&ei=10>>

6. 3. Doprava

Správní území obvodu ORP Šternberk se nachází v oblasti s relativně dobrou dopravní dostupností díky husté síti silnic. Mikroregionem sice neprochází žádná dálnice, ale vede zde rychlostní silnice I. třídy I/45 z Olomouce směrem na Bruntál. Další významnou dopravní tepnou v mikroregionu je silnice I. třídy č. 46 vedoucí do Moravského Berouna a Opavy. Nejbližší rychlostní komunikací je dálnice E442, vedoucí z Olomouce, přes Mohelnici do Hradce Králové. Tento komunikační tah je od centra sledované oblasti, města Šternberk, vzdálen přibližně 13km směrem na jihozápad. Městem Šternberk prochází silnice I. třídy I/46 a dále silnice II. a III. třídy, které jsou ve vlastnictví Olomouckého kraje. Většina místních komunikací je bohužel ve špatném technickém stavu.

Další důležitou komunikací je silnice č. 444, která spojuje město Šternberk s centrem sousedního obvodu ORP, městem Uničov. S Olomoucí propojuje území ORP Šternberk silnice č. 46, která danou oblastí prochází v severojižním směru. Budoucí výstavbě obchvatu kolem Šternberka brání problém s vlastníky pozemků v oblasti plánovaného průběhu komunikace. Jedná se zejména o majitele ze zahrádkářské kolonie, kteří se nechtějí svých pozemků ve prospěch obchvatu vzdát. Dále se na území SO ORP Šternberk nacházejí silnice č. 445, která spojuje Šternberk s Rýmařovem a č. 447, která vede do Litovle.

Hromadnou dopravu na území regionu vykonává dopravní společnost Veolia Transport Morava, a. s. (do roku 2008 Connex Morava, a. s.).

Územím správního obvodu prochází také od jihu k severu jednokolejná železniční trať č. 290⁴³ vedoucí z Olomouce do Šumperka. Z území ORP Šternberk jsou na ni napojeny jen 4 obce, a to jmenovitě Štarnov, Šternberk, Babice a Mladějovice. Město Šternberk leží také na trati Olomouc – Šternberk – Jeseník – Krnov, která v Olomouci navazuje na trať Praha – Česká Třebová – Přerov – Bohumín. V pracovní dny vlaky jezdí pravidelně každou hodinu směrem na Olomouc i Uničov. O víkendech přibližně každé dvě hodiny. Ve východní části správního obvodu vede ještě železniční trať č. 310 z Olomouce do Krnova. Ze správního obvodu ORP Šternberk jsou na ni napojeny obce Jívová, Domašov nad Bystřicí a Moravský Beroun.

6. 4. Služby a cestovní ruch

Podíl osob zaměstnaných v terciéru dosáhl ve sledované struktuře na základě výsledků SLDB 2001 celkového úhrnu 39,8%. Z toho nejvíce bylo zaměstnaných ekonomicky aktivních osob ve státních službách, a to hlavně ve školství a zdravotnictví. Dále pracovalo nejvíce lidí v oblasti soukromých služeb.

6. 4. 1. Veřejné služby

Kromě devíti obcí (jmenovitě Hlásnic, Hraničných Petrovic, Horních Loděnic, Komárova, Lipiny, Mutkova, Norberčan, Řídeče a Strukova) se ve všech obcích daného správního celku nachází mateřská nebo základní škola v místě bydliště. Celkově můžeme v regionu nalézt 13 mateřských a 11 základních škol. Ve Šternberku funguje také střední odborné učiliště strojírenské a lesnické, a gymnázium. Místní školy se potýkají s problémy nevyužitelnosti stávajících kapacit. Postupným rizikem je permanentní pokles žáků ve třídách, který vede k uzavření těchto vzdělávacích zařízení. Možnost získání tradičního humanitního vzdělání nabízí Univerzita Palackého v Olomouci. Technické, ekonomické,

⁴³ Institut regionálních informací, s. r. o. [online]. © 2004 [cit. 14. 3. 2008]. Dostupné z URL <http://www.iri.cz/vuc/olomouc/kapitoly/B4_zeleznice.htm>.

zemědělské a jiné odborné univerzitní vzdělání získávají místní lidé mimo region.⁴⁴ Ve Šternberku a Moravském Berouně je ještě provozována základní umělecká škola.

Ze zdravotnických organizací je nejvýznamnější **Nemocnice Šternberk**. V současnosti je členem Středomoravské nemocniční a. s., a působí jako její odštěpný závod. Nemocnice ve městě Šternberk funguje od roku 1913. Dnes se řadí k jednomu z největších zaměstnavatelů v regionu. Pracuje v ní celkem 460⁴⁵ zaměstnanců. **Psychiatrická léčebna Šternberk**⁴⁶ má ve městě dlouhou tradici. Byla založena již v roce 1893 jako Moravský zemský ústav pro choromyslné.⁴⁷ Po dobu své existence prošla léčebna modernizací budov a zařízení, tak aby mohla co nejlépe sloužit pacientům. V současnosti zaměstnává léčebna 460⁴⁸ pracovníků s různou úrovní kvalifikace.

K významným institucím ve Šternberku patří také **Vincentinum**⁴⁹. Vincentinum je poskytovatelem sociálních služeb pro děti, mládež, dospělé a seniory s mentálním nebo kombinovaným postižením. Zřizovatelem této příspěvkové organizace je Olomoucký kraj. Vincentinum sídlí ve Šternberku ve dvou komplexech na Bezručově a Sadové ulici. V Moravském Berouně se nachází **Odborný léčebný ústav neurologicko-geriatrický**⁵⁰. Toto zdravotnické zařízení se zabývá především léčbou dlouhodobě nemocných pacientů po odeznění akutního stádia onemocnění. Se svým kvalifikovaným personálem a počtem provozovaných lůžek se ústav řadí k pracovištím s nejvyšším počtem specialistů v daném oboru v rámci celé České republiky.

⁴⁴ Archiv závěrečné práce Stanislava Drélichová/esf_b/ [online]. [cit. 28. 2. 2009]. Dostupné z URL <http://is.muni.cz/th/73618/esf_b/Bakalarska_prace.pdf>.

⁴⁵ HBI Česká republika – B2B – databáze firem [online]. [cit. 28. 2. 2009]. Dostupné z URL <<http://www.hbi.cz>>.

⁴⁶ Psychiatrická léčebna Šternberk [online]. [cit. 21. 1. 2009]. Dostupné z URL <<http://www.plstbk.cz/>>.

⁴⁷ Tamtéž.

⁴⁸ Tamtéž.

⁴⁹ Vincentinum – domovská [online]. [cit. 7. 4. 2009]. Dostupné z URL <<http://www.vincentinum.cz/>>.

⁵⁰ Odborný léčebný ústav neurologicko-geriatrický Moravský Beroun, p. o. [online]. [cit. 21. 1. 2009]. Dostupné z URL <<http://www.olung.cz>>.

Tab. 17.: Významné instituce na území ORP Šternberk

název instituce	sídlo	počet zaměstnanců	rok založení
Nemocnice Šternberk	Šternberk	460	1913
Odborný léčebný ústav neurologicko-geriatrický	Moravský Beroun	113	1958
Psychiatrická léčebna Šternberk	Šternberk	460	1893
Vincentinum, p. o.	Šternberk	199	1957

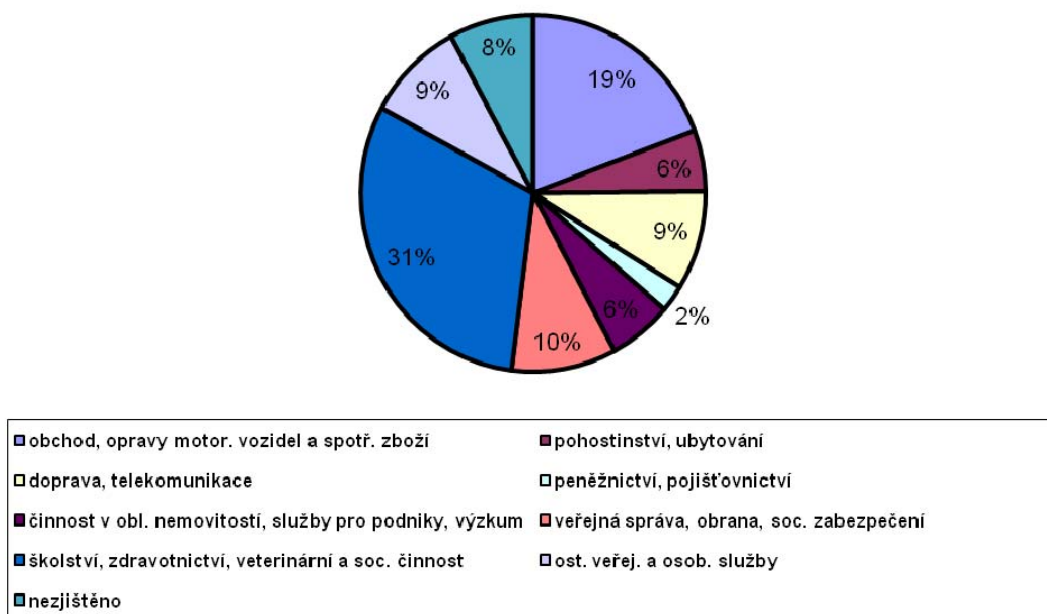
Zdroj: HBI Česká republika – B2B – databáze firem; vlastní zpracování

V celém správním obvodu ORP Šternberk provozuje svou praxi kolem 30 - ti soukromých lékařů. Dále se na území obce s rozšířenou působností Šternberk nachází dětský domov, ošetrovatelský domov a informační centrum pro seniory, a také charita.

6. 4. 2. Komerční služby

V regionu nalezneme velký počet soukromých podnikatelů, působících převážně v oboru obchod, opravy motorových vozidel a spotřebního zboží. V oboru obchod a opravy pracovalo v roce 2001 celkem 9,8% ekonomicky aktivních osob z celku. Dalšími častými sférami podnikání jsou činnosti jako výroba nábytku, zahradnických potřeb nebo nejrůznější služby obyvatelstvu jako je kadeřnictví, kosmetika, obuvnictví a oprava obuvi, pohostinství nebo i veterinární lékař. Část ekonomicky aktivních obyvatel v ORP Šternberk zaměstnává rovněž doprava, pošty a telekomunikace.

Obr. 11. Struktura EAO v ORP Šternberk zaměstnaného ve službách v roce 2001(v %)



Pramen: SLDB 2001. Okres Olomouc. SLDB 2001. Okres Bruntál; vlastní zpracování

Území daného správního obvodu nabízí atraktivní krajinu, hlavně jeho severní část. Jedná se o úpatí Nízkého Jeseníku. Toto pohoří je vhodné pro pěší turistiku nebo cykloturistiku.

Oblíbenými lokalitami na území ORP Šternberk jsou známé prameny Těšíkovské a Ondrášovské kyselky. K Těšíkovské kyselce vede značená trasa z Domašova nad Bystřicí, přes Hraničné Petrovice. Ondrášovskou kyselku si je možno natočit přímo v Ondrášově. Oba prameny jsou volně přístupné veřejnosti po celý rok.

Centrem cestovního ruchu je také jádro sledované ORP – město Šternberk, které nabízí mnoho příležitostí kulturního i sportovního vyžití. Šternberk je znám hlavně jako město hodin a závodů „Ecce Homo“. V podhradí šternberského hradu se nacházelo Muzeum hodin. Hodiny dnes ve Šternberku už nevidíte, protože hodinářská expozice byla v roce 1999 přestěhována do Olomouce. Místní se ale snaží k tradici vrátit formou expozice času.⁵¹ Závody „Ecce Homo“ se jezdí dvakrát do roka, a to vždy v červnu a v září. Červnová etapa patří Mistrovství Evropy v závodech do vrchu. V září se jezdí přehlídka historických automobilů a motorek.

⁵¹ Šternberk – město hodin a závodů „Ecce Homo“ [online]. [cit. 17. 3. 2009]. Dostupné z URL <<http://www.radio.cz/cz/clanek/102908>>.

Poprvé⁵² v historii byla závodní trať použita již v roce 1905 při vytrvalostním závodě Vídeň - Vratislav – Vídeň.

Ve Šternberku můžeme navštívit již zmiňovaný gotický hrad, dvě galerie, městské koupaliště, tenisový klub, nebo si zahrát populární bowling. Jednou z historických perel je Šternberská madona z konce 14. století od Toruňského mistra - následovníka. Plastika je vyrobena z polychromované opuky, a měří 84 cm. Madonu můžete vidět v kostele Zvěstování Panny Marie ve Šternberku. Pro ubytování je přímo ve Šternberku k dispozici přes 10 hotelů a penzionů. V městské části Dolní Žleb leží oblíbené autokempinkové stanoviště. Nedaleko něj se také nachází přírodní koupaliště. V severní části správního obvodu, na katastrálních územích obcí Mutkov a Řídeč, se rozkládá jižní část Přírodního parku Sovinecko. Park je zajímavý spojením hustých lesů s pozůstatky po těžbě železné rudy, nebo dokonce i zlata a stříbra, které se v oblasti dobývaly. Středem parku je zřícenina gotického hradu Sovince z konce 13. století. Na jihu územního katastru Domašov nad Bystřicí se rozprostírá počátek Přírodního parku Údolí Bystřice. Řeka zde vytvořila hluboké skalnaté údolí s kaňony, sutěmi, skalními ostrohy, a také kamennými moři. V místech, kde pramení přítoky, se zachovaly zbytky rašelinných luk. Na příkrých zalesněných svazích se prosadily kvalitní lesní porosty místy velmi připomínající prales⁵³.

Za zmínku rovněž stojí PP Údolí Bystřice, který se rozkládá v jihovýchodní části ORP Šternberk. Raritou jsou zde vlhké louky, zbytky rašelinišť, kamenné sutě a divoké lesní porosty. Nejzajímavějším úsekem celého parku Údolí Bystřice je území obce Jívová.

⁵² Historie jednotlivých závodů na trati „Ecce Homo“ - AMK Ecce Homo Šternberk [online]. [cit. 17. 4. 2009]. Dostupné z URL <<http://www.ecehomo.cz/historie/zavody/>>.

⁵³ Střední Morava [online]. [cit. 20. 10. 2007]. Dostupné z URL <<http://www.ok-tourism.cz/strednimorava>>.

6. 5. Trh práce

Ve zjišťovaných letech, tedy 2005 až 2008, se míra nezaměstnanosti ve správním obvodu ORP Šternberk vyznačuje poklesem do roku 2007. Za rok 2008 vzrostla míra nezaměstnanosti o 1%. Oproti České republice dosahuje míra nezaměstnanosti v ORP Šternberk vyšších hodnot, ale postupným vývojem se sledované ukazatele k sobě přibližují. Nejblíže k sobě měly v roce 2007, kdy rozdíl nezaměstnanosti činil pouze 0,3%. Nejvyšších měř registrované nezaměstnanosti dosahuje po celé sledované období Olomoucký kraj, což způsobují ekonomicky slabší části kraje, zejména Jesenícko.

Tab. 19.: Vývoj počtu dosažitelných uchazečů o práci a míry nezaměstnanosti vybraných územních jednotek letech 2005 -2008

	Česká republika		Olomoucký kraj		ORP Šternberk	
	Dosažitelní uchazeči ⁵⁴	Míra nezam.	Dosažitelní uchazeči	Míra nezam.	Dosažitelní uchazeči	Míra nezam.
K 31. 12. 2005	510 416	8,9%	34 209	11,6%	1 035	9,9%
K 31. 12. 2006	421 291	7,7%	29 299	9,9%	873	8,4%
K 31. 12. 2007	331 694	6,0 %	21 944	7,4%	661	6,3%
K 31. 12. 2008	335 025	6,0%	22 218	7,6%	764	7,3%

Pramen: <http://portal.mpsv.cz/sz/stat/nz/uzem>; vlastní zpracování

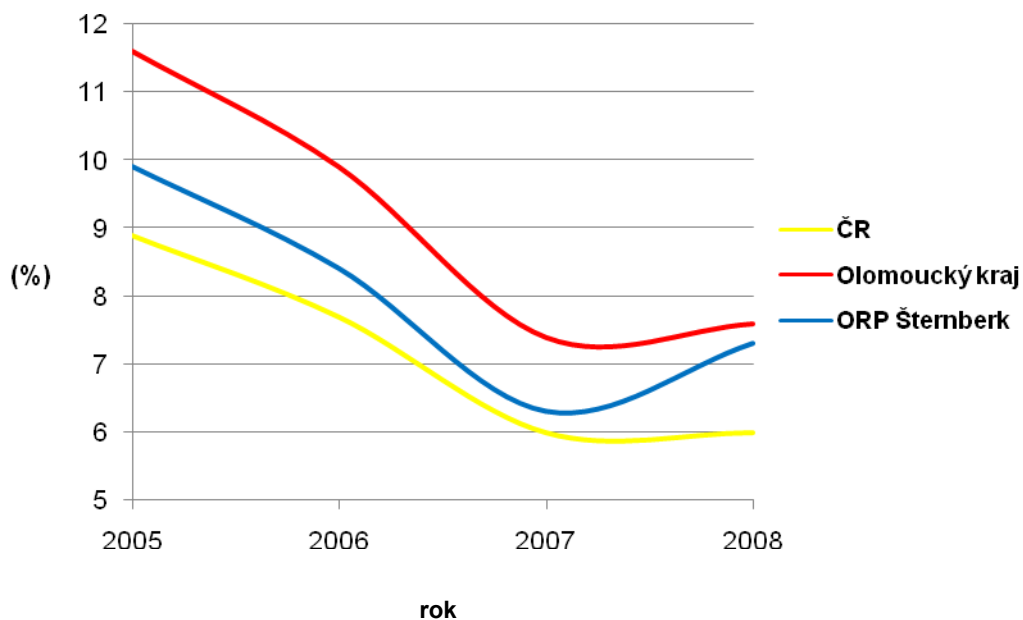
Nejvyšší míry nezaměstnanosti v ORP Šternberk bylo tedy dosaženo v roce 2005 (9,9%). Naopak nejnižší hodnota byla naměřena v roce 2007(6,3%). Na konci roku 2008 byl ovšem naměřen vzestup registrované míry nezaměstnanosti o 1%. Jednou z příčin tohoto vzestupu mohou být dopady aktuální světové hospodářské krize.

Nejvyšší nezaměstnanost byla v březnu 2009 na území ORP Šternberk zjištěna v obci Mutkov (22,2%). Nejnižší nezaměstnanost vykazovala ve shodném období obec Štarnov (6,8%). Ve Šternberku byla míra nezaměstnanosti spočítána na 10,2%.

⁵⁴ Jedná se o uchazeče o zaměstnání, kteří mohou bezprostředně nastoupit do zaměstnání při nabídce vhodného pracovního místa - tj. nemají žádnou objektivní překážku pro přijetí zaměstnání. Za dosažitelné se nepovažují uchazeči o zaměstnání ve vazbě, ve výkonu trestu, uchazeči v pracovní neschopnosti, uchazeči, kteří jsou zařazeni na rekvalifikační kurzy nebo uchazeči, kteří vykonávají krátkodobé zaměstnání a dále uchazeči, kteří pobírají peněžitou pomoc v mateřství nebo kterým je poskytováno hmotné zabezpečení po dobu mateřské dovolené.

V rámci celého správního obvodu ORP Šternberk byla míra nezaměstnanosti v březnu 2009 na úrovni 10,9%.

Obr. 12. Vývoj míry nezaměstnanosti vybraných územních jednotek v letech 2005-2008



Pramen: Informační portál Ministerstva práce a sociálních věcí [online]. [cit. 25. 1. 2009]. Dostupné z URL < <http://portal.mpsv.cz/sz/stat/nz/uzem>>; vlastní zpracování

7. SWOT ANALÝZA⁵⁵

Silné (Strong) stránky

- atraktivní krajina Nízkého Jeseníku
- kvalita životního prostředí
- možnost kulturního i sportovního vyžití
- blízkost center, růst oblíbenosti bydlení na venkově
- vhodné podmínky pro tradiční zemědělskou produkci, kvalita půdy
- hustá síť místních komunikací
- postupně vyčleňované zóny pro podnikatelské aktivity
- potenciál kvalifikovaných a poměrně levných pracovních sil
- fungující spolupráce mezi obcemi (mikroregion)

Slabé (Weak) stránky

- špatný technický stav místních komunikací
- finanční náročnost zajištění dopravní obslužnosti
- zastarávající technické vybavení zemědělských podniků a jeho pomalá obměna
- nedostatek pracovních příležitostí v mikroregionu, nutná vyjížděka
- v mikroregionu jsou pouze základní školy, absence nadstavby
- krajina ovlivněná intenzivní zemědělskou činností
- celkově nedostatečná vybavenost turistické infrastruktury (ubytovací, sportovně – rekreační služby, nabídka venkovské turistiky)

⁵⁵ Převzato ze SWOT analýzy, kterou si nechalo vypracovat město Šternberk poradenskou firmou GHC regio, s. r. o. v roce 2007.
Město Šternberk [online]. [cit. 20. 3. 2009]. Dostupné z URL
<<http://www.sternberk.eu/admin/upload/567-swot.doc>>.

Příležitosti (Occasions)

- rozvoj vzdělávání v obcích se zaměřením na střední generaci
- environmentální rozvoj venkova, environmentální výchova a vzdělávání
- budování odbytových center tradičních zemědělských výrobků včetně zpracovatelských kapacit, zlepšení marketingu
- podpora všech forem odborného vzdělávání, kurzů včetně poradenství
- postupné zlepšení stavu památek a historických objektů
- další rozvoj cyklotras a cyklostezek
- zřízení informačního a poradenského centra

Hrozby (Threats)

- nedostatek kapitálu na investice do dalšího rozvoje mikroregionu
- v důsledku poklesu porodnosti i odchodu mladých lidí dochází ke stárnutí věkové struktury obyvatelstva
- odchod mladých a kvalifikovaných obyvatel z pracovních důvodů
- nedocení významu kulturního a přírodního bohatství
- nedostatečná připravenost na čerpání zdrojů z fondů a programů EU

8. ZÁVĚR

Jednou z výhod správního obvodu ORP Šternberk je blízkost krajského města Olomouce, které působí jako středisko dojížděky za prací pro značnou část obyvatel sledovaného obvodu. V rámci správního obvodu ORP Šternberk jsou hlavními centry zaměstnanosti města Šternberk a Moravský Beroun. Mimo ně působí jako centrum dojížděky město Uničov (sousední SO ORP). Poloha obvodu v severovýchodní části Hornomoravského úvalu zajišťuje výskyt úrodných půd, což vede k jejich zemědělskému využití.

Počet obyvatel v SO ORP Šternberk postupně klesá, ale nejedná se o dramatický pokles. Tento jev souvisí s procesem stárnutím populace, který v současnosti představuje problém pro celou Českou republiku, ba i Evropu.

V prvním sektoru národního hospodářství pracuje téměř 17% ekonomicky aktivních obyvatel ORP Šternberk, což výrazně převyšuje republikový průměr (4,7%). V ekonomické struktuře dané oblasti má velký význam průmyslová výroba, na kterou připadá 37,6%. Největším zaměstnavatelem v SO ORP Šternberk je v současnosti VOP Šternberk (920 zaměstnanců). V terciárním sektoru pracuje bez mála 40% ekonomicky aktivních obyvatel obvodu, což je srovnatelná hodnota s průmyslovou výrobou. Převažuje podíl veřejných služeb nad komerčními službami. Jedná se zejména o školství a zdravotnictví.

Velkým potenciálem regionu je přítomnost atraktivní krajiny Nížkého Jeseníku, existence přírodních památek jako jsou PP Sovinecko a PP Údolí Bystřice, a také volně přístupné minerální prameny. Rozvoj cestovního ruchu by přispěl k vyšší zaměstnanosti sledovaného regionu. V prosinci 2008 byla nezaměstnanost⁵⁶ v ORP Šternberk šestá nejnižší mezi ostatními obvody obce s rozšířenou působností v Olomouckém kraji, kterých je celkem 13. V březnu 2009 byla nejvyšší nezaměstnanost zaznamenána v obci Mutkov (22,2%), a naopak nejnižší míru registrované nezaměstnanosti vykazovala ve stejném období obec Štarnov (6,8%).

⁵⁶ Integrovaný portál MPSV [online]. [cit. 31. 1. 2009]. Dostupné z URL <<http://portal.mpsv.cz/sz/stat/nz/uzem>>.

SUMMARY

Subject of this bachelors work is socio-economics study, which is attended to municipality with extended competence Šternberk. It lies in the north part of Olomouc region. Area covers 21 villages and its extent is 307 km².

In the first chapter are presented physical-geographical terms of delimited area.

Next chapter describes characterization of population. Then follows a chapter with economical situation of the region. At the end of this bachelors work is carried out SWOT analysis.

Key words: socio-economics characterization, municipality with extended competence, Šternberk, population, industry, agriculture, labour market, etc.

SEZNAM POUŽITÝCH ZDROJŮ

Literatura

Knihy:

BARTOŠ, J., SCHULZ, J., TRAPL, M.: Historický místopis Moravy a Slezska v letech 1848-1960 III. Olomouc 1972, 364 s.

CULEK, M. a kol.: Biogeografické členění České republiky. Praha 1996, 347 s.

DEMEK, J. ed.: Zeměpisný lexikon ČSR. Hory a nížiny. Praha 1987, 574 s.

HRUBÝ, František: Severní Morava v dějinách. Brno 1947, 32 s.

PROCHÁZKA, J.: Obranný průmysl České republiky po rozpadu bipolarity. Brno 2003, 154 s.

Články:

BARTOŠ, J.: Šternbersko v době okupace. Zprávy Vlastivědného muzea v Olomouci, č. 280, 2000, s. 13.

Pandur přinese práci. Olomoucký kraj, měsíčník Olomouckého kraje, roč. VIII., č. 3, 2009, s. 1.

Statistické zdroje

Dojíždka za prací a do škol v Olomouckém kraji. Krajská reprezentace Olomouc, Olomouc 2005.

Retrospektivní lexikon obcí České republiky. Praha 2005.

Sčítání lidu, domů a bytů – okres Olomouc 2001. Olomouc 2002.

Sčítání lidu, domů a bytů - okres Bruntál 2001. Bruntál 2002.

SLDB 1991. Okres Olomouc. Olomouc 1992.

SLDB 1991. Okres Bruntál. Bruntál 1992.

Mapy

Geologická mapa ČR 1: 50 000, list 14-44 Šternberk. Kartografie Praha 2001.

Turistická mapa Olomoucko 1: 100 000. Olomouc 1972.

Quitt, E.: Klimatické oblasti ČSSR 1 : 500 000. Brno 1975.

Elektronické zdroje

- Brownfieldsinfo* [online]. Dostupné z URL <<http://www.brownfieldsinfo.cz>>
- CE WOOD, a. s.: CE WOOD, a. s. Zlín, Czech* [online]. Dostupné z URL <<http://www.cewood.cz/>>
- Český statistický úřad* [online]. Dostupné z URL <<http://www.czso.cz>>
- Domašov nad Bystřicí* [online]. Dostupné z URL <<http://http://www.domasovnadbystrici.cz>>
- Eutech* [online]. © 2008 Eutech a.s. Dostupné z URL <<http://www.eutech.cz/>>
- Granitol* [online]. Dostupné z URL <<http://www.granitol.cz>>
- GRANITOL akciová společnost* [online]. Dostupné z URL <<http://www.granitol.axis4.info/>>
- HBI Česká republika – B2B – databáze firem* [online]. Dostupné z URL <<http://www.hbi.cz>>
- Historie jednotlivých závodů na trati „Ecce Homo“ - AMK Ecce Homo Šternberk* [online]. Dostupné z URL <<http://www.eccehomo.cz>>
- Hraničné Petrovice obec* [online]. Dostupné z URL <<http://www.hranicnepetrovice.cz/>>
- IDOS – JÍZDNÍCH ŘÁDY – vlaky, autobusy, MHD* [online]. Dostupné z URL <<http://www.idos-jizdni-rady.cz>>
- Informační systém Masarykovy univerzity* [online]. Dostupné z URL <<http://is.muni.cz/>>
- Institut regionálních informací* [online]. Dostupné z URL <<http://www.iri.name/>>
- Integrovaný portál MPSV* [online]. Dostupné z URL <<http://portal.mpsv.cz>>
- Město Šternberk* [online]. Dostupné z URL <<http://http://www.sternberk.eu>>
- Mikroregion Šternbersko* [online]. Dostupné z URL <sternbersko.mikroregion.cz>
- Ministerstvo práce a sociálních věcí* [online]. Dostupné z URL <www.mpsv.cz>
- Ministerstvo vnitra České republiky*[online]. Dostupné z URL <<http://aplikace.mvcr.cz/>>
- Odborný léčebný ústav neurologicko-geriatrický Moravský Beroun, p. o.* [online]. Dostupné z URL <<http://www.olung.cz/>>
- Oficiální stránky města Šternberk* [online]. Dostupné z URL <<http://www.sternberk.cz>>

Ochranné známky - vyhledávání v ochranných známkách platných v ČR [online].
Dostupné z URL <<http://oz.eslova.cz>>

Ondrášovka, přírodní a ochucená minerální voda [online]. © 2005 - 2009 Dostupné
z URL <<http://www.ondrasovka.cz/>>

Psychiatrická léčebna Šternberk [online]. Dostupné z URL <<http://www.plstbk.cz/>>

Regionální informační servis [online]. Dostupné z URL <<http://www.risy.cz>>

Střední Morava [online]. Dostupné z URL
<<http://www.ok-tourism.cz/strednimorava>>

Svazek obcí mikroregionu Moravskobrounsko: Titulní stránka [online].
Dostupné z URL <<http://mikroregion.morberoun.cz>>

Šternberk – město hodin a závodů „Ecce Homo“ [online]. Dostupné z URL
<<http://www.radio.cz/>>

Toulky českou minulostí – příspěvek [online]. Dostupné z URL
<<http://www.rozhlas.cz/>>

Třidič, s. r. o. [online]. Dostupné z URL <[http:// http://www.tridic.com/](http://http://www.tridic.com/)>

Ústav územního rozvoje [online]. © 2001 - 2005 Dostupné z URL
<<http://www.uur.cz/>>

Vincentinum – domovská [online]. Dostupné z URL <<http://www.vincentinum.cz/>>

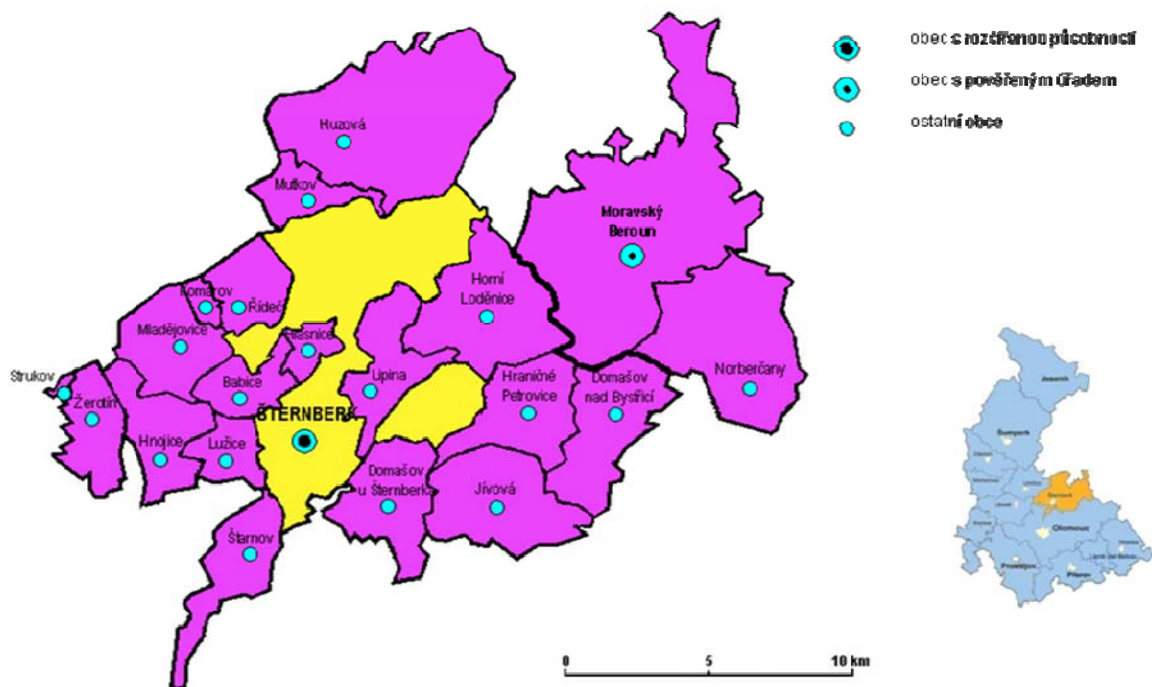
VOP – 026 – Šternberk, s. p. [online]. Dostupné z URL <<http://www.vop.cz/>>

SEZNAM PŘÍLOH

1. Obr. 1 Správní obvod obce s rozšířenou působností Šternberk
2. Obr. 2 Hustota zalidnění v ORP Šternberk (k 31. 12. 2008)
3. Obr. 3 Vzdělanostní struktura ORP Šternberk (k 1. 3. 2001)
4. Obr. 4 Míra nezaměstnanosti v ORP Šternberk (k 31. 12. 2008)
5. Obr. 5 Ekonomická aktivita ORP Šternberk (k 1. 3. 2001)
6. Obr. 6 Dopravní síť v SO ORP Šternberk
7. Tab. 1 Počet obyvatel podle obcí v ORP Šternberk k 31. 12. 2008
8. Tab. 2 Počet obyvatel v jednotlivých obcích obvodu ORP Šternberk v období 1869-2001
9. Tab. 3 Vývoj počtu obyvatel vybraných územních jednotek na základě bazických a řetězových indexů v období 1869-2001
10. Tab. 4 Národnostní složení obyvatelstva obcí ORP Šternberk
11. Tab. 5 Religiozita obyvatelstva obcí ORP Šternberk
12. Tab. 6 Ekonomická aktivita obyvatelstva ORP Šternberk
13. Tab. 7 Ekonomická aktivita obyvatelstva podle odvětví ekonomické činnosti v ORP Šternberk
14. Tab. 8 Struktura obyvatelstva ORP Šternberk podle věku
15. Tab. 9 Vzdělanostní struktura obyvatelstva ORP Šternberk podle dosaženého stupně vzdělání
16. Tab. 10 Nezaměstnanost v obcích ORP Šternberk k 31. 12. 2008
17. Foto 1: Výroba budíků ve šternberské Chronotechně v druhé polovině 70. let
Foto 2: Areál bývalého závodu Chronotechna Šternberk v současnosti
Foto 3-5: Areál bývalého závodu Chronotechna Šternberk v současnosti
Foto 6: Areál VOP Šternberk – současného největšího zaměstnavatele v SO ORP Šternberk
Foto 7: Naučná tabule u pramene Těšíkovské kyselky
Foto 8: Závody „Ecce Homo“ ve Šternberku
Foto 9: Gotický hrad ve Šternberku

Příl. 1

SPRÁVNÍ OBVOD OBCE S ROZŠÍŘENOU PŮSOBNOSTÍ Šternberk

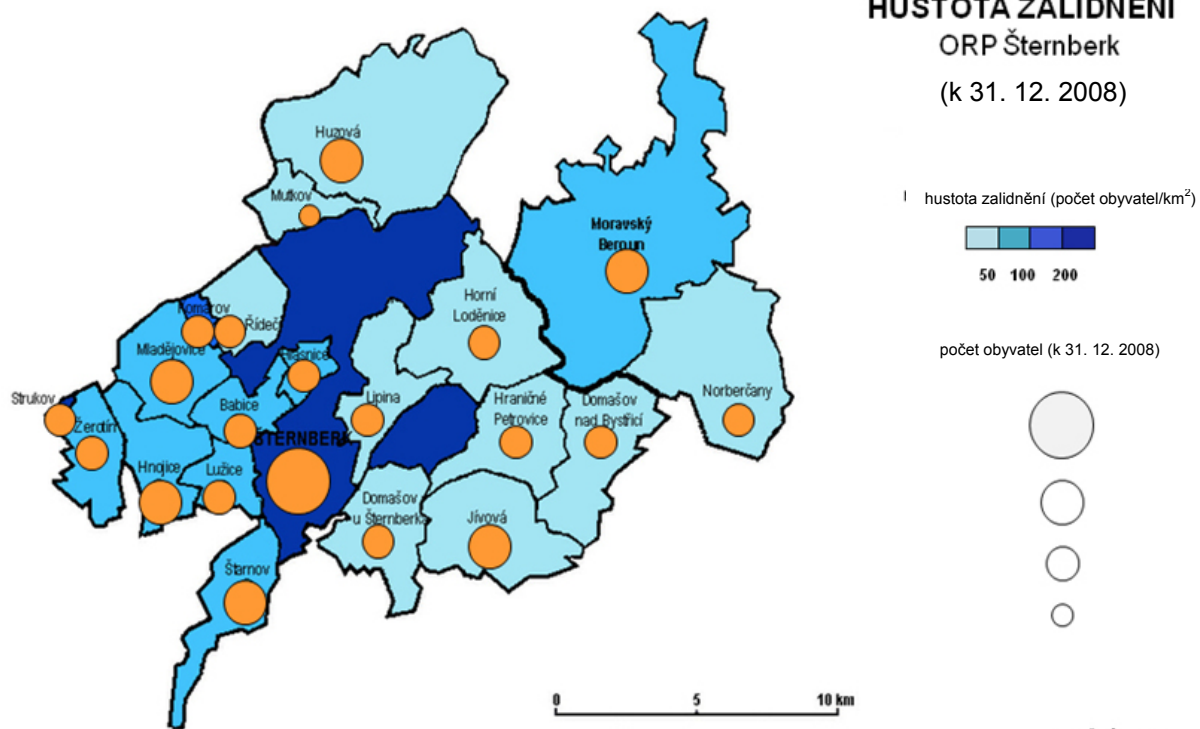


Příl. 2

HUSTOTA ZALIDNĚNÍ

ORP Šternberk

(k 31. 12. 2008)

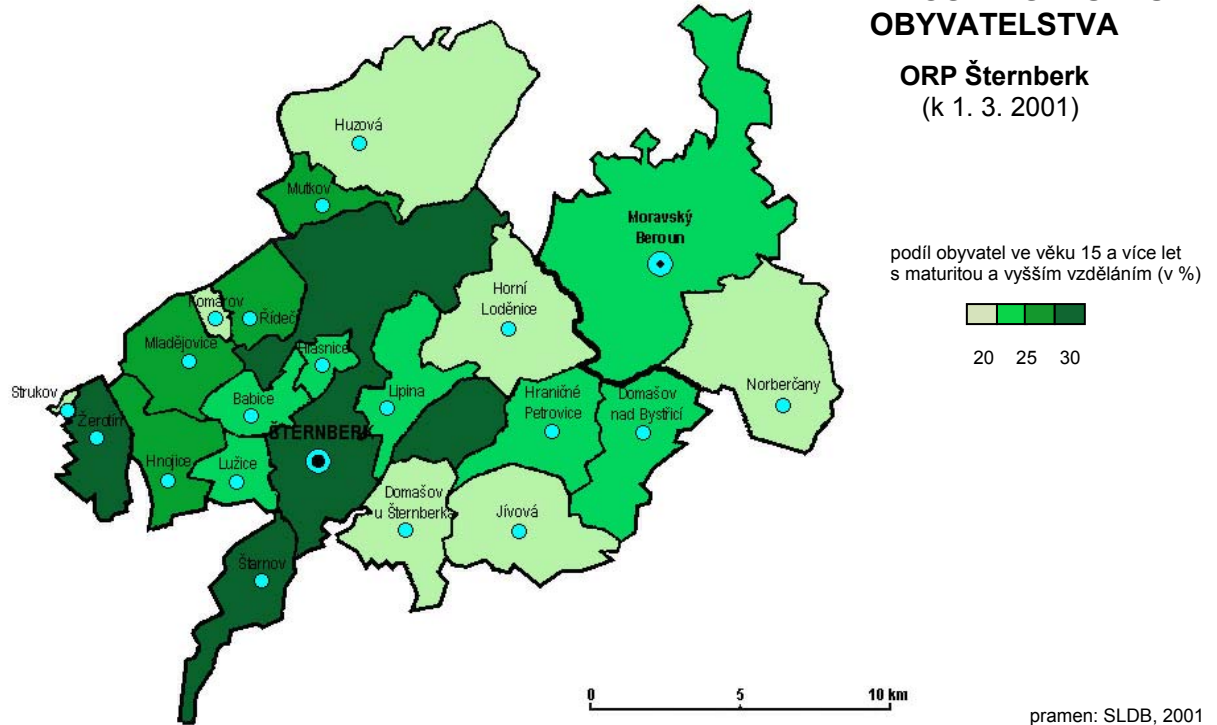


pramen: ČSÚ, 2009

Příl. 3

VZDĚLANOSTNÍ STRUKTURA OBYVATELSTVA

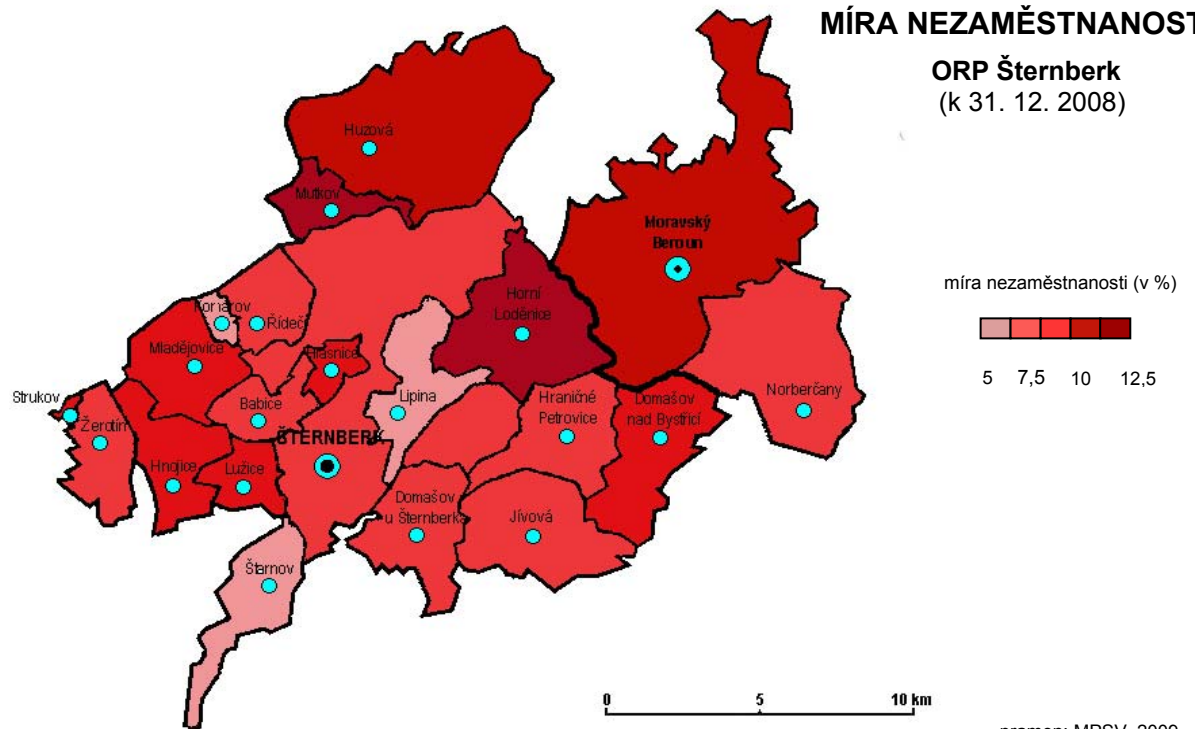
ORP Šternberk
(k 1. 3. 2001)



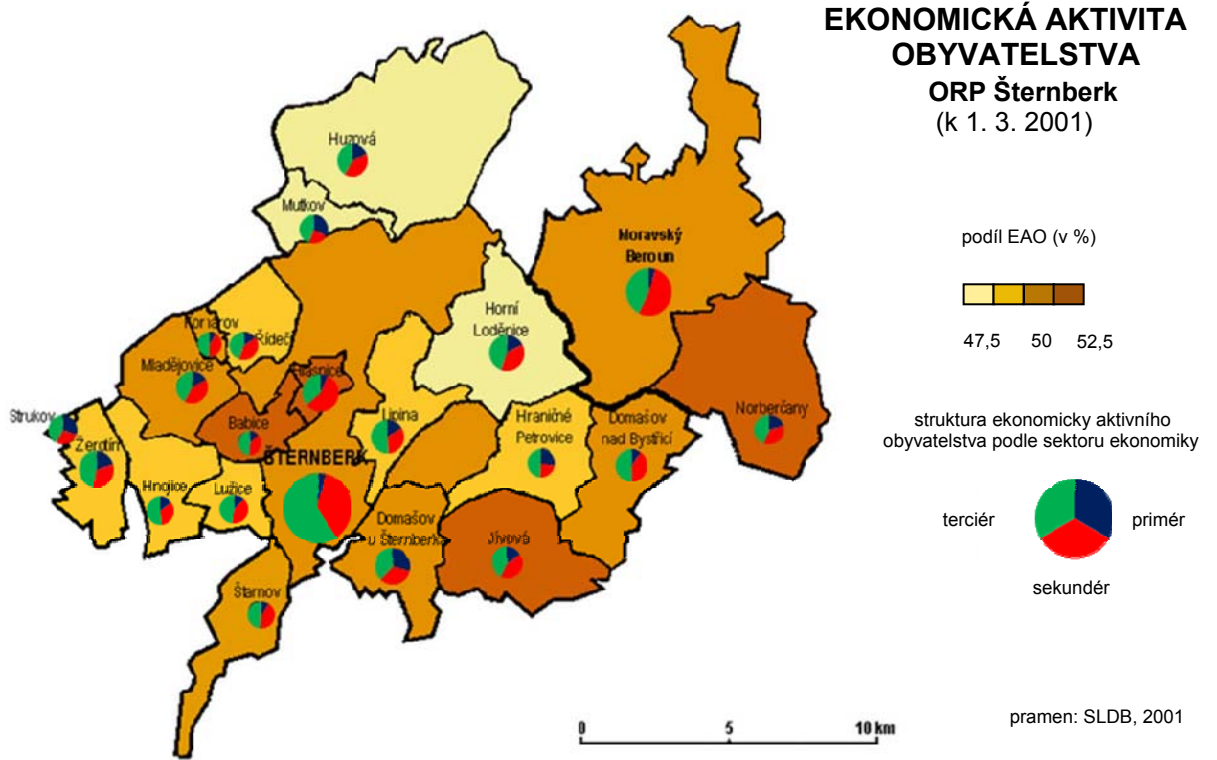
Příl. 4

MÍRA NEZAMĚŠTNOSTI

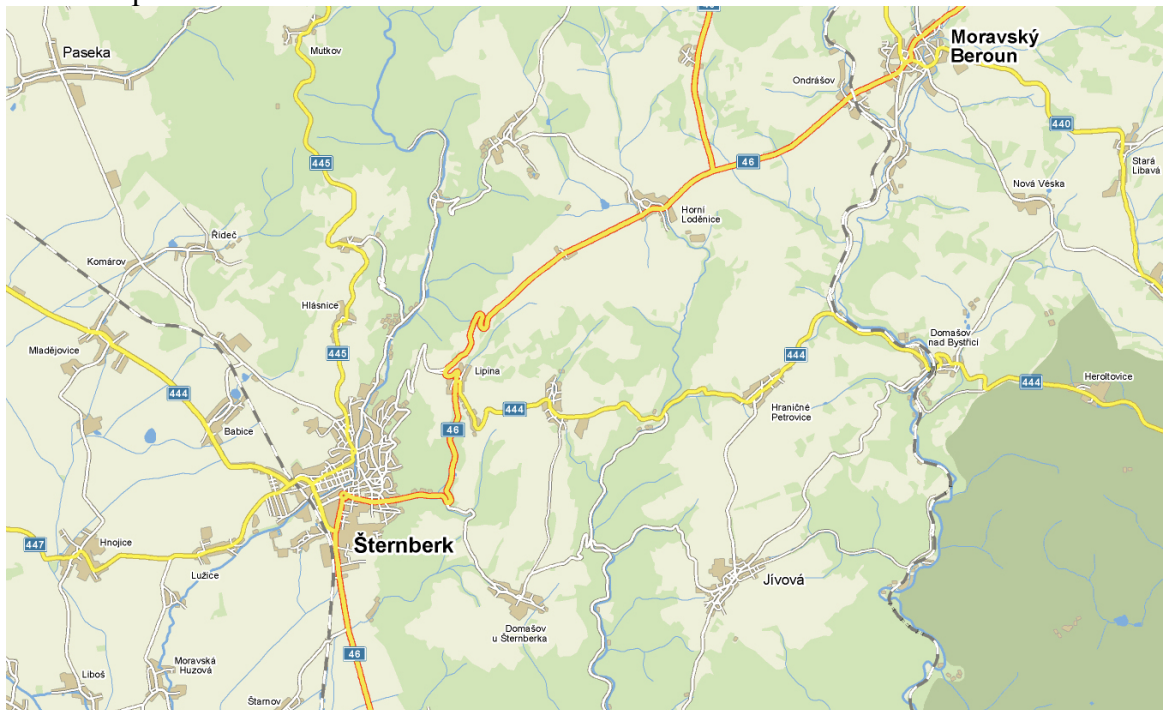
ORP Šternberk
(k 31. 12. 2008)



Příl. 5



Příl. 6 Dopravní síť na území SO ORP Šternberk



Zdroj: <http://www.mapy.cz>

Příl. 7

Tab. 1: Počet obyvatel v ORP Šternberk podle obcí k 31. 12. 2008

obec	počet obyvatel	výměra v ha	hustota zalidnění
Babice	418	595	68,9
Domašov nad Bystřicí	484	1 386	34,6
Domašov u Šternberka	304	1 173	25,1
Hlásnice	178	277	56,3
Hnojice	574	973	59
Horní Loděnice	356	1 604	21,4
Hraničné Petrovice	139	1 215	11,3
Huzová	632	3 441	18,4
Jívová	547	1 522	35,9
Komárov	150	149	107,3
Lipina	134	998	12,8
Lužice	360	514	71,2
Mladějovice	652	1 044	59,2
Moravský Beroun	3 312	5 121	65,1
Mutkov	46	563	8,2
Norberčany	345	2 380	14,5
Řídeč	173	727	23,8
Strukov	158	52	303,8
Štarnov	610	989	60,9
Šternberk	13 864	4880	284,1
Žerotín	460	785	58,5

Pramen: RISY.cz Portál regionálních informačních servisů [online]. [cit. 2. 4. 2009]. Dostupné z URL <<http://www.risy.cz/>>; vlastní zpracování

Příl. 8

Tab. 2: Počet obyvatel v jednotlivých obcích obvodu ORP Šternberk v období 1869-2001

Název obce	1869	1880	1890	1900	1910	1921	1930	1950	1961	1970	1980	1991	2001
Babice	612	612	581	598	485	512	585	440	465	397	373	394	403
Domašov nad Bystřicí	1004	1068	1185	1204	1284	1173	1149	754	741	624	500	461	480
Domašov u Šternberka	504	491	488	535	561	504	504	318	283	266	269	277	280
Hlásnice	297	300	344	327	303	312	301	186	215	144	127	136	145
Hnojnice	799	856	895	892	924	984	923	661	641	621	573	558	560
Horní Loděnice	984	975	922	830	798	781	778	305	376	386	309	302	336
Hraničné Petrovice	469	470	435	462	468	446	393	251	253	240	205	164	148
Huzová	2583	2563	2468	2278	2146	1992	2830	634	615	748	639	637	654
Jívová	1966	1880	1912	1816	1768	1511	1553	718	748	635	609	532	530
Komárov	182	191	166	165	186	169	187	138	143	158	160	164	170
Lipina	371	376	333	312	301	318	312	201	186	173	129	105	113
Lužice	386	421	508	484	427	549	555	364	435	374	366	330	358
Mladějovice	518	551	534	529	566	583	748	550	612	588	622	620	631
Moravský Beroun	5255	5427	5409	5319	4879	4439	4326	2635	2834	2956	2827	3523	3431
Mutkov	293	306	301	299	257	231	228	81	65	36	13	22	38
Norberčany	961	859	880	889	875	825	813	459	456	438	430	385	363
Řídeč	320	262	269	256	244	255	263	192	208	224	179	141	161
Strukov	189	196	205	189	222	223	237	187	210	213	202	179	157
Štarnov	573	582	638	614	610	645	749	625	679	605	603	556	577
Šternberk	1506 6	1575 0	1691 7	1789 0	1707 7	1620 4	1553 2	1065 2	1187 3	1321 3	1380 8	1466 1	1414 4
Žerotín	502	548	473	509	466	460	559	434	470	461	443	415	440

Pramen: Retrospektivní lexikon obcí České republiky. Praha 2006.

Příl. 9

Tab. 3: Vývoj počtu obyvatel vybraných územních jednotek na základě bazických a řetězových indexů v období 1869-2001

rok	ORP Šternberk			Olomoucký kraj			Česká republika		
	počet ob.	Bi	Ři	počet ob.	Bi	Ři	počet ob.	Bi	Ři
1869	33774	100,0	100,0	540670	100,0	100,0	75665463	100,0	100,0
1880	34684	102,7	102,7	583621	107,9	107,9	8223227	108,7	108,7
1890	35863	106,2	103,4	608458	112,5	104,3	8666456	114,6	105,4
1900	36397	107,8	101,5	632806	117,0	104,0	9374028	123,9	108,2
1910	34841	103,2	95,7	665500	123,1	105,2	10076727	133,2	107,5
1921	33116	98,1	95,1	660848	122,2	99,3	10009480	132,3	99,3
1930	32525	96,3	98,2	698075	129,1	105,6	10674240	141,1	106,6
1950	20785	61,5	63,9	565223	104,5	81,0	8896086	117,6	83,3
1961	22588	66,9	108,7	600425	108,7	106,2	9571531	126,5	107,6
1970	23500	69,6	104,0	615370	111,1	102,5	9807696	129,6	102,5
1980	23378	69,2	99,5	648403	113,8	105,4	10291927	136,0	104,9
1991	24512	72,6	104,9	647341	119,9	99,8	10302215	136,2	100,1
2001	24119	71,4	98,4	643817	119,7	99,5	10230060	135,2	99,3

Pramen: Retrospektivní lexikon obcí České republiky. Praha 2006. Vlastní výpočty.

Příl. 10

Tab. 4: Národnostní složení obyvatelstva obcí ORP Šternberk

Obec	Podíl obyvatelstva podle národnosti (%)								
	česká	morav.	slez.	sloven.	rom.	pol.	něm.	ost.	nejj.
Babice	93,5	4,2	0,0	1,5	0,0	0,2	0,2	0,2	0,0
Domašov nad Bystřicí	83,9	6,0	0,0	2,0	0,0	0,0	0,4	0,4	8,7
Domašov u Šternberka	90,7	5,4	0,0	2,5	0,0	0,0	0,4	0,0	1,1
Hlásnice	89,7	9	0,0	0,7	0,0	0,0	0,0	0,7	0,0
Hnojice	92,5	4,5	0,0	1,1	0,0	0,0	0,0	0,0	1,9
Horní Loděnice	90,5	5,4	0,0	2,4	0,0	0,0	0,0	-	1,8
Hraničné Petrovice	79,1	13,5	0,0	6,1	0,0	0,0	0,0	0,0	1,3
Huzová	81,0	3,2	0,0	6,6	0,6	0,0	0,1	2,1	6,0
Jívová	89,8	5,7	0,0	2,3	0,0	0,0	0,4	1,1	0,8
Komárov	92,9	0,6	0,0	5,9	0,6	0,0	0,0	0,0	0,0
Lipina	92	5,3	0,0	0,2	0,0	0,0	0,0	0,2	0,1
Lužice	91,6	5,6	0,0	1,1	0,0	0,0	0,6	0,8	0,3
Mladějovice	92,4	3,3	0,0	3,6	0,0	0,0	0,0	0,5	0,2
Moravský Beroun	83,8	6,5	0,0	3,6	0,4	0,2	0,3	1,1	4,6
Mutkov	86,4	5,7	0,0	7,9	0,0	0,0	0,0	0,0	0,0
Norberčany	82,9	10,2	0,0	5,5	0,0	0,0	0,0	0,0	1,4
Řídeč	88,2	5,6	0,0	1,9	0,0	0,6	0,0	0,6	3,1
Strukov	94,9	3,2	0,0	1,9	0,0	0,0	0,0	0,0	0,0
Štarnov	91,2	6,9	0,0	0,5	0,0	0,2	0,0	0,7	0,5
Šternberk	91,9	4,8	0,1	1,3	0,1	0,1	0,2	0,5	1,1
Žerotín	93,4	5,0	0,0	0,9	0,0	0,0	0,2	0,5	0,0

Pramen: SLDB 2001. Okres Olomouc. SLDB 2001. Okres Bruntál. Vlastní výpočty.

Příl. 11

Tab. 5: Religiozita obyvatelstva obcí ORP Šternberk

obec	Zjištěno			
	Podíl věřících (%)	Z toho římskokatolická církev (%)	Podíl lidí bez vyznání (%)	Nezjištěno (%)
Babice	34,0	81,0	62,3	3,7
Domašov nad Bystřicí	28,8	92,1	54,2	16,9
Domašov u Šternberka	24,3	94,1	73,2	2,5
Hlásnice	44,8	66,2	55,2	8,3
Hnojice	41,3	89,2	47,7	11,1
Horní Loděnice	37,2	88,0	52,1	10,7
Hraničné Petrovice	30,4	95,6	56,1	13,5
Huzová	31,2	94,1	68,8	0,0
Jívová	40,8	88,4	47,2	12,0
Komárov	41,2	78,6	50,6	8,2
Lipina	33,6	97,4	51,3	15
Lužice	31,3	77,7	58,7	10,1
Mladějovice	41,0	90,0	58,2	0,8
Moravský Beroun	25,0	80,2	75,0	0,0
Mutkov	44,7	64,7	50,0	5,3
Norberčany	23,7	95,3	76,3	0,0
Řídeč	30,4	85,7	61,5	8,1
Strukov	67,5	98,1	26,8	7,6
Štarnov	43,5	79,3	41,8	14,7
Šternberk	29,8	83,5	62,5	7,7
Žerotín	55,5	94,3	39,3	5,2

Pramen: SLDB 2001. Okres Olomouc. SLDB 2001. Okres Bruntál. Vlastní výpočty.

Příl. 12

Tab. 6: Ekonomická aktivita obyvatelstva ORP Šternberk

obec	Podíl EAO (%)	Z toho (%)		Podíl ENO (%)
		zaměstnaní	nezaměstnaní	
Babice	53,8	87,5	12,5	46,2
Domašov nad Bystřicí	50,8	84,0	16,0	49,2
Domašov u Šternberka	51,4	80,6	19,4	48,6
Hlásnice	53,1	83,1	16,9	46,9
Hnojice	47,9	86,9	13,1	52,1
Horní Loděnice	47,0	77,2	22,8	53,0
Hraničné Petrovice	48,6	75,0	25,0	51,4
Huzová	46,9	76,5	23,5	53,1
Jívová	53,6	87,3	12,7	46,4
Komárov	51,2	87,4	12,6	48,8
Lipina	48,7	85,5	14,5	51,3
Lužice	48,6	89,1	10,9	51,4
Mladějovice	52,3	82,7	11,3	47,7
Moravský Beroun	51,3	80,5	19,5	48,7
Mutkov	47,4	88,9	11,1	52,6
Norberčany	53,7	77,4	22,6	46,3
Řídeč	47,8	93,5	6,5	52,2
Strukov	48,4	88,2	11,8	51,6
Štarnov	51,0	86,4	13,6	49,0
Šternberk	51,9	86,1	13,9	48,1
Žerotín	48,2	89,2	10,8	51,8

Pramen: Pramen: SLDB 2001. Okres Olomouc. SLDB 2001. Okres Bruntál. Vlastní výpočty.

Příl. 13

Tab. 7: Ekonomická aktivita obyvatelstva podle odvětví ekonomické činnosti v ORP Šternberk

obec	Podíl EAO (%)	Z toho (%)						
		primér	průmysl	staveb.	obchod a opravy	doprava, telekom.	ostat. odvětví	nezj.
Babice	53,8	13,4	28,1	9,2	5,1	3,7	27,2	13,4
Domašov nad Bystřicí	50,8	9,8	30,3	9,8	24,4	9,4	23	13,5
Domašov u Šternberka	51,4	29,2	25	8,3	9,0	4,2	21,5	2,8
Hlásnice	53,1	6,5	42,9	14,3	9,1	2,6	20,8	3,9
Hnojice	47,9	14,6	27,2	10,4	13,1	12,5	23,1	8,6
Horní Loděnice	47,0	17,7	19,0	19,0	7,0	2,5	32,9	1,9
Hraničné Petrovice	48,6	27,8	13,9	9,7	4,2	4,2	12,5	27,8
Huzová	46,9	18,9	25,6	14,0	7,0	6,3	25,2	5,0
Jívová	53,6	17,3	22,5	10,9	5,6	4,2	18,3	21,1
Komárov	51,2	9,2	29,9	11,5	12,6	3,4	24,1	9,2
Lipina	48,7	16,4	18,2	14,5	10,9	3,6	30,9	5,5
Lužice	48,6	13,2	27,0	12,1	5,7	6,3	21,3	14,4
Mladějovice	52,3	17,0	34,2	6,7	8,2	5,8	20,3	7,9
Moravský Beroun	51,3	4,4	45,5	7,3	6,5	5,7	21,6	8,6
Mutkov	47,4	33,3	11,1	11,1	16,7	11,1	16,7	-
Norberčany	53,7	20,5	29,2	6,2	6,2	4,1	22,6	11,3
Řídeč	47,8	15,6	29,9	10,4	7,8	6,5	29,9	-
Štrukov	48,4	30,3	21,1	6,6	9,2	3,9	19,7	9,2
Štarnov	51,0	10,2	28,6	13,3	8,8	7,8	27,6	3,7
Šternberk	51,9	3,4	29,1	8,3	11,4	5,3	37,8	4,7
Žerotín	48,2	20,3	25,9	6,6	12,3	5,2	27,8	1,9

Pramen: SLDB 2001. Okres Olomouc. SLDB 2001. Okres Bruntál. Vlastní výpočty.

Příl. 14

Tab. 8: Struktura obyvatelstva ORP Šternberk podle věku

obec	obyvatelstvo	Z toho podle produktivity			průměrný věk
		předproduktivní	produktivní	poproduktivní, vč. nezj.	
Babice	403	66	279	58	37,8
Domašov nad Bystřicí	480	83	326	71	37,3
Domašov u Šternberka	280	52	183	45	36,6
Hlásnice	145	15	102	28	40,7
Hnojice	560	102	342	116	38,4
Horní Loděnice	336	74	211	51	34,6
Hraničné Petrovice	148	28	96	24	36,7
Huzová	654	150	420	84	33,7
Jívová	530	81	355	94	38,4
Komárov	170	30	113	27	37,0
Lipina	113	15	74	24	41,1
Lužice	358	63	231	64	37,1
Mladějovice	631	109	416	106	37,6
Moravský Beroun	3 431	682	2 318	431	34,6
Mutkov	38	3	28	7	42,3
Norberčany	363	58	261	44	35,8
Řídeč	161	27	109	25	37,6
Strukov	157	23	99	35	41,4
Štarnov	577	83	375	119	39,9
Šternberk	14 144	2 185	9 388	2 571	38,8
Žerotín	440	83	269	88	38,0

Pramen: Pramen: SLDB 2001. Okres Olomouc. SLDB 2001. Okres Bruntál. Vlastní výpočty.

Příl. 15

Tab. 9: Vzdělanostní struktura obyvatelstva ORP Šternberk podle dosaženého stupně vzdělání

obec	ZŠ a neukon.	%	vyuč., SOŠ, bez mat.	%	SŠ s mat.	%	VOŠ	%	VŠ	%	bez vzděl.	%
Babice	101	30,0	153	45,4	60	17,8	11	3,3	9	2,7	2	0,6
Domašov nad Bystřicí	128	32,2	165	41,6	68	17,1	6	1,5	7	1,8	0	0,0
Domašov u Šternberka	81	35,5	104	45,6	33	14,5	2	0,9	7	3,1	1	0,4
Hlásnice	52	40,0	47	36,2	24	18,5	4	3,1	2	1,5	1	0,8
Hnojice	143	31,2	192	41,9	99	21,6	6	1,3	16	3,5	0	0,0
Horní Loděnice	104	39,7	104	39,7	41	15,6	1	0,4	9	3,4	1	0,4
Hraničné Petrovice	42	35,0	42	35,0	20	16,7	1	0,8	4	3,3	4	3,3
Huzová	200	39,7	210	41,7	58	11,5	12	2,4	13	2,6	2	0,4
Jívová	140	31,2	232	51,7	54	12	5	1,1	6	1,3	1	0,2
Komárov	42	30,0	71	50,7	23	16,4	1	0,7	1	0,7	1	0,7
Lipina	33	33,7	38	38,8	21	21,4	1	1,0	2	2,0	1	1,0
Lužice	102	34,6	118	40,0	49	16,6	9	3,1	11	3,7	1	0,3
Mladějovice	160	30,7	228	43,7	108	20,7	9	1,7	16	3,1	1	0,2
Moravský Beroun	841	30,6	1146	41,7	517	18,8	47	1,7	105	3,8	43	1,6
Mutkov	9	25,7	16	45,7	9	25,7	0	0,0	0	0,0	0	0,0
Norberčany	104	34,1	133	43,6	46	15,1	6	2,0	4	1,3	3	1,0
Řídeč	47	35,1	50	37,3	28	20,9	0	0,0	9	6,7	0	0,0
Strukov	45	33,6	66	49,3	15	11,2	3	2,2	2	1,5	0	0,0
Štarnov	121	24,5	212	42,9	113	22,9	7	1,4	37	7,5	1	0,2
Šternberk	2812	23,5	4348	36,4	3033	25,4	488	4,1	939	7,9	247	2,1
Žerotín	91	25,5	149	41,7	84	23,5	10	2,8	20	5,6	0	0,0

Pramen: SLDB 2001. Okres Olomouc. SLDB 2001. Okres Bruntál. Vlastní výpočty.

Příl. 16

Tab. 10: Nezaměstnanost v obcích ORP Šternberk k 31. 12. 2008

obec	Počet dosažitelných uchazečů o práci	EAO	Míra registrované nezaměstnanosti (%)
Babice	15	217	6,9
Domašov nad Bystřicí	20	244	8,2
Domašov u Šternberka	9	144	6,3
Hlásnice	6	77	7,8
Hnojice	26	268	9,7
Horní Loděnice	20	158	12,7
Hraničné Petrovice	5	72	6,9
Huzová	32	307	10,4
Jívová	24	284	8,5
Komárov	6	87	6,9
Lipina	3	55	5,5
Lužice	15	174	8,6
Mladějovice	29	330	8,8
Moravský Beroun	195	1 761	11,1
Mutkov	3	18	16,7
Norberčany	23	195	6,6
Řídeč	4	77	5,2
Strukov	6	76	7,9
Štarnov	10	294	3,4
Šternberk	520	7 339	7,1
Žerotín	11	212	5,2

Pramen: <http://portal.mpsv.cz/sz/stat/nz/uzem>. Vlastní zpracování.

Příl. 17

Foto 1: Výroba budíků ve šternberské Chronotechně v druhé polovině 70. let



Zdroj: Gribovský, A.: Olomoucko. Martin 1977, foto č. 200

Foto 2: Areál bývalého závodu Chronotechna Šternberk v současnosti



Zdroj: vlastní, 10. 4. 2009

Foto 3-5: Areál bývalého závodu Chronotechna Šternberk v současnosti

Foto 3



Zdroj: vlastní, 10. 4. 2009

Foto 4



Foto 5



Zdroj: vlastní, 10. 4. 2009

Foto 6: Areál VOP Šternberk – současného největšího zaměstnavatele v SO ORP Šternberk



Zdroj: vlastní, 10. 4. 2009

Foto 7: Naučná tabule u pramene Těšíkovské kyselky

Těšíkovská kyselka

Pramen zrekonstruovaný Městem Šternberk v roce 2004.
Projekt byl spolufinancovaný z prostředků Evropské Unie programu SAPARD za podpory Ministerstva pro místní rozvoj.
Rekonstrukci provedla firma AQUA MINERA Brno a DIOS Šternberk.

Pramen je znám již od 70. let 17. století. Od roku 1935 je pramen podchycen vrtem, ze kterého byla zásobována soukromá plnárna MUDr. Albina Nassvetra z Dolan. Po 2. světové válce byl vrt znárodněn a v 90. letech vrácen restitučním, kteří jej následně převedli do majetku Města Šternberka.

Pramen Těšíkovské kyselky je zdrojem silně mineralizované uhlíkaté minerální vody hydrogenuhlíkatého vápenatého typu se zvýšeným obsahem kyseliny křemíčitě, hořčiku a železa, které způsobuje rezavé zbarvení. Intenzivní přírůstek oxidu uhlíkatého se projevuje jednak vysokou hodnotou rozpuštěného CO₂ (cca 2600 mg/l), jednak doprovodnou plynnou fází. Bakteriologicky je voda zcela nezávadná. Teplota vody činí 9 - 10°C. Vydátnost pramenního přelivu kolísá v závislosti na klimatických podmínkách kolem hodnoty 30 l/min. Hloubka vrtu je 63 m.

Přístělek nad pramenem - září 1998
Devastovaný prameník - září 2002
Rekonstrukce vrtu - červen 2004
Zahájení úpravy prameníště - červen 2004
První návštěvníci - srpen 2004



Zdroj: <http://www.sternberk.eu/soubory/images/tesv5.jpg>

Foto 8: Závody „Ecce Homo“ ve Šternberku



Foto: M. Spurný, © disty.cz

Zdroj: <http://www.vrchy.com/disty/sternberk-kratky2005/50910028.jpg>

Foto 9: Gotický hrad ve Šternberku



Zdroj: vlastní, 10. 4. 2009