

Univerzita Palackého v Olomouci

Přírodovědecká fakulta

katedra geografie

Ondřej REMEŠ

**REGIONÁLNÍ ROZVOJ
LIPNÍKU NAD BEČVOU A JEHO ZÁZEMÍ:
VYBRANÉ PROBLÉMY**

bakalářská práce

Vedoucí práce: Doc. RNDr. Václav Toušek, CSc.

Olomouc 2007

Prohlašuji, že jsem zadanou bakalářskou práci vypracoval sám pod vedením Doc. RNDr. Václava Touška, CSc. a také, že jsem veškerou použitou literaturu a zdroje uvedl v seznamu použité literatury.

V Olomouci dne 2. 5. 2007

.....

podpis autora

Na tomto místě bych rád poděkoval Doc. RNDr. Václavu Touškovi, CSc. za jeho cenné rady a ochotu pomoci během zpracování této práce.



Vysoká škola: Univerzita Palackého

Fakulta: Přírodovědecká

Katedra: Geografie

Školní rok: 2005/06

ZADÁNÍ BAKALÁŘSKÉ PRÁCE

pro

Ondřeje Remeše

obor

Zeměpis - historie

Název tématu:

Regionální rozvoj Lipníku nad Bečvou a jeho zázemí: vybrané problémy

Zásady pro vypracování:

Cílem bakalářské práce je vypracování části studie věnované analýze rozvoje města Lipníku nad Bečvou a jeho zázemí (ve vymezení správního obvodu obce s rozšířenou působností).

Struktura práce:

- 1) Postavení mikroregionu v širším regionálním kontextu, geografické vymezení oblasti, územní vývoj, vazby na ostatní regiony
- 2) Přírodní potenciál a jeho vztah k sociálnímu a ekonomickému rozvoji
- 3) Sociálně demografický a ekonomický potenciál
- 4) Analýza vývoje obyvatelstva po roce 1869 (stručně) a po roce 1989 (podrobně včetně rozboru: u přirozeného přírůstku a migrace)
- 5) Zvláštnosti struktury obyvatelstva studovaného mikroregionu, největší pozornost věnovat změnám ve struktuře zaměstnaných podle sektorů a odvětví
- 6) Trh práce, vývoj po roce 1989, nezaměstnanost, problémové skupiny obyvatelstva, důraz položte na poslední trendy
- 7) Dojíždka za prací, analýza změn v intercenzálním období 1991 – 2001
- 8) Zahraniční kapitál v mikroregionu
- 9) Závěry: silné a slabé stránky, očekávání

Rozsah grafických prací: mapy, grafy, schémata, fotografie

Rozsah průvodní zprávy: 40 - 50 stran + BP v elektronické podobě

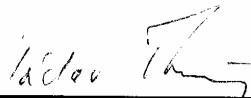
Seznam odborné literatury:


1. Geografická a vlastivědná literatura o Lipníku nad Bečvou a jeho zázemí
2. Statistické publikace a prameny ke studovanému území
3. Literatura hodnotící obecně proces transformace hospodářství (zejména Spěváček a kol, 2002, Víturka, 2001, 2002)
4. Literatura k metodám regionálně-geografického výzkumu

Vedoucí bakalářské práce: Doc. RNDr. Václav Toušek, CSc.

Zadání bakalářské práce: 15.6.2006

Termín odevzdání práce: 15.5.2007


vedoucí katedry


vedoucí bakalářské práce

OBSAH

1. Úvod	7
2. Historicko – správní vývoj regionu	9
2. 1. Historie regionu	9
2. 2. Správní vývoj regionu	19
3. Vymezení regionu	21
4. Fyzicko – geografická charakteristika regionu	23
4. 1. Geomorfologické členění oblasti	23
4. 2. Klimatické podmínky	26
4. 3. Hydrologie oblasti	28
4. 4. Půda, fauna a flóra	28
5. Obyvatelstvo	30
5. 1. Vývoj počtu obyvatel	30
5. 2. Struktura obyvatelstva podle věku a pohlaví	31
5. 3. Struktura obyvatelstva podle národností	32
5. 4. Struktura obyvatelstva podle religiozity	34
5. 5. Struktura obyvatelstva podle dosaženého vzdělání	34
5. 6. Struktura obyvatelstva podle ekonomické aktivity	37
5. 7. Pohyb obyvatelstva	39
5. 8. Vyjíždka a dojíždka do zaměstnání	42
6. Hospodářství	44
6. 1. Doprava	44
6. 2. Zemědělství	45
6. 3. Průmysl	47
6. 4. Služby	49
6. 5. Trh práce	51
7. Závěr	55
Summary	57
Seznam použité literatury a zdrojů	58
Seznam příloh	61

1. ÚVOD

Hlavním cílem této práce je vytvořit socioekonomickou charakteristiku mikroregionu Lipensko, což je oblast zahrnující správní obvod obce s rozšířenou působností Lipník nad Bečvou. Hlavní náplní této práce je zjištění změn, které proběhly v rámci správního obvodu ORP Lipník nad Bečvou po roce 1989. Tyto změny jsem se pokusil zachytit porovnáním výsledků Sčítání lidu, domů a bytů z let 1991 a 2001. Pokusil jsem se také porovnat nejnověji zjištěné hodnoty za správní obvod ORP Lipník nad Bečvou s územně vyššími jednotkami jako jsou okres Přerov, Olomoucký kraj a Česká republika. Hlavní metodou této práce je tedy komparace jednotlivých dat na území pro jednotlivé roky nebo za určitý rok pro různě velké územní jednotky. V první řadě jsem popsal historii oblasti, její fyzickogeografickou charakteristiku, správní vývoj a také vymezil oblast, kterou se bude práce zabývat. U správního vývoje jednotlivých obcí i celkového správního obvodu ORP Lipník nad Bečvou jsem se více zaměřil na vývoj po roce 1848. Dřívější vývoj zmíním pouze okrajově. I když tyto kapitoly zdánlivě nesouvisí se socioekonomickou charakteristikou oblasti, značně ji ovlivňují, a pro pochopení vzájemných vztahů je důležité si je uvědomovat.

Samotnou socioekonomickou charakteristiku jsem rozdělil na dvě stěžejní části práce. V té první bylo mým hlavním zájmem obyvatelstvo. Hlavně vývoj počtu obyvatel od roku 1869 do roku 2001 a jednotlivé struktury obyvatelstva (věk, národnost, religionizita, vzdělanost, ekonomická aktivita obyvatel) a v neposlední řadě také na pohyb obyvatel. Ten jsem rozdělil na pohyb přirozený (porodnost, úmrtnost) a pohyb umělý označovaný jako migrace obyvatel. Na konec této kapitoly jsem také umístil část práce zabývající se vyjížděnkou a dojížděnkou obyvatel do zaměstnání. Druhou stěžejní kapitolou potom je část věnující se hospodářství. Tato kapitola má několik částí (doprava, zemědělství, průmysl, služby a trh práce). V nich jsem se pokusil objasnit problematiku dopravní dostupnosti oblasti, největších průmyslových podniků či nezaměstnanosti.

Nejdůležitější data pro tvorbu své práce jsem sehnal ze Sčítání lidu, domů a bytů z let 1991 a 2001, které jsem musel dle potřeby dále upravovat. Krom těchto stěžejních údajů jsem použil i další publikace Krajské správy Českého statistického úřadu v Olomouci. Tyto zdroje jsem našel buď na internetu, nebo mi byly poskytnuty Krajskou správou Českého statistického úřadu v Olomouci. Z těchto zdrojů jsem vypracoval kapitolu o obyvatelstvu. Vývoj počtu obyvatel za jednotlivé Sčítání lidu, domů a bytů jsem pak provedl z publikace Historický lexikon obcí České republiky 1869 – 2005 I. díl. Kapitolu o historii oblasti jsem zpracoval na základě děl autorů Baďury, Dvořáčka, Janáka, Kuči a Pumply, část věnující se

historii židů v Lipníku nad Bečvou je pak zpracována dle Klenovského. Správní vývoj jsem vypracoval z knih stejných autorů jako historii a k nim jsem přidal ještě dílo autora Kocích. Pro vypracování fyzicko – geografické charakteristiky jsem použil díla autorů Culka, Demka, Vlčka a Quitta. K vypracování kapitoly o hospodářství jsem použil při psaní části o trhu práce portál Ministerstva práce a sociálních věcí a také GIS prostorovou analýzu, která byla zmíněnou institucí vypracována. Pro tvorbu kapitoly o průmyslu jsem využil hlavně údaje z portálu HBI.

Celá práce je zpracována pomocí programu Microsoft Word, v které jsem také vytvořil všechny tabulky. Grafy jsou vytvořeny pomocí programu Microsoft Excel. Dále jsem použil program Malování na úpravy obrázků. Samotný dokument je ve své elektronické podobě uložen ve formátu pdf, v programu acrobat reader.

2. HISTORICKO SPRÁVNÍ VÝVOJ REGIONU

2. 1. Historie regionu

Největší význam pro tento region má samozřejmě město Lipník nad Bečvou a nedaleko ležící hrad Helfštýn. Z tohoto důvodu se u této kapitoly budu věnovat hlavně jim.

Počátky osídlení¹

Zásadní význam pro formování prehistorického osídlení území dnešního Lipníku nad Bečvou a okolí měla jeho poloha v jednom z nejdůležitějších evropských komunikačních koridorů – Moravské bráně, což hrálo velkou roli zejména v nejstarším údobí lidských dějin – starší době kamenné (paleolitu). Někdy před 40 000 – 30 000 lety zakládali svá dočasná tábořiště na vyvýšené poloze poblíž Lhoty lovci kultury tzv. autignacienu. Náznaky osídlení této doby jsou však i z bezprostředního okolí Lipníku nad Bečvou.

Po odeznění poslední doby ledové před deseti tisíci lety a s nástupem geologické současnosti – holocénu, doprovázeným výraznými změnami klimatu (teplé a vlhké podnebí), nastaly ve střední Evropě podmínky umožňující lidským populacím přechod k produktivnímu způsobu života. Soubor zásadních změn, k nimž v životě lidí tehdy došlo, označujeme jako tzv. neolitickou revoluci. Znamenala především nový, usedlý zemědělský způsob života, stavbu pevných domů a stálých sídlišť, domestikaci a chov dobytka. Brzy byla založena četná sídliště také v Moravské bráně, osídlena byla hlavně oblast od ústí Moravské brány až po Jezernici. Nejlépe prozkoumanou lokalitou nejstarších zemědělců kultury s lineární keramikou na Lipensku je sídliště u Bohuslávky. Kde byly odkryty půdorysy charakteristických staroneolitických velkodomů dlouhých až 30 metrů.

Následující dějinná epocha pozdní doby kamenné – neolitu (4000 – 2000 př. n. l.) - je charakterizováno nástupem orebního hospodářství, šířením znalostí čtyřkolového vozu a také počátky specializovanějších řemesel. Je to též doba válečných konfliktů, jak o tom svědčí budování prvních hradišť. Jedna z nejlépe prozkoumaných lokalit tohoto typu se nachází u Hlinska. Hradiště vybudované ve středním neolitu nositeli kultury s kanelovanou keramikou bylo výrobním a obchodním centrem těžícím ze strategické polohy v Moravské bráně. Obyvatelé se kromě zemědělství živili též hrnčířstvím, kamenářstvím či litectvím mědi. Archeologický výzkum zde prokázal důmyslné opevnění prolomené tzv. koridorovou branou i sídlení a výrobní objekty na vnitřní ploše.

¹ Dvořáček, P. a kol.: Klíč k Moravské bráně. Petr Dvořáček, Olomouc 2002, 6 - 12 s.

V mladší době bronzové (1300 – 1000 př. n. l.) severní části naší země osídlil lid kultury lužických popelnicových polí. Kontinuální osídlení lužickým lidem a poté jeho přímými genetickými i kulturními následovníky – slezskou kulturou v pozdní době bronzové (1000 – 750 př. n. l.) a platěnickou kulturou ve starší době železné, (750 př. n. l. – pol 5. stol. př. n. l.) – v oblasti Lipenska trvá asi od 13. stol. př. n. l. pravděpodobně až do příchodu Keltův 5.stol. př. n. l. Četnost doložených lužických žárových pohřebišť a sídlišť v oblasti Lipníka dokládá relativně velkou hustotu osídlení. V poslední době bylo archeologicky zkoumáno sídliště platěnické kultury u Dolního Újezda.

Snad někdy po polovině 5.stol. př. n. l. začaly na Moravu přicházet první skupiny Keltů s tzv. laténskou kulturou (mladší doba železná - „laténská“, asi 450 – 30př. n. l.), kteří si potomky původního lužického obyvatelstva podmanili, zejména po stránce kulturní tak, že svěbytný lužický projev po polovině 5. století př. n. l. zcela mizí. Keltové k nám zavedli mnohé pokročilé technologické inovace, jako např. hrnčířský kruh či vyspělé železářství. Výraznější stopy osídlení germánskými kmeny z následující doby římské a stěhování národů dosud na Lipensku postrádáme. Menší nálezy jsou zatím známe pouze v okolí Veselíčka. Ovšem je velmi pravděpodobně, že komunikační koridor Moravské brány byl svědkem četných migrací barbarských družin i celých populací zejména v chaotické době stěhování národů.²

Někdy v polovině 6. století n.l. do přichází na toto území – pravděpodobně od severovýchodu Moravskou branou – první skupiny slovanských kolonistů. Nejstarší Slované však bohužel mnoho stop v této části Moravské brány nezanechali. Podstatně více slovanských osad na Lipensku pochází až 9. a 10. stol. n. l., která na našem území časově odpovídá existenci prvního známého státního útvaru Slovanů – Velkomoravské říši, ovládané dynastií Mojžírovců. Nejvýznamnější nálezem je z této doby bezesporu hromadný nález železných předmětů na území dnešního Lipníku nad Bečvou.³

Od vzniku města k novodobým dějinám

Svůj název odvozuje Lipník nad Bečvou od lípy. Lipník nad Bečvou leží v Moravské bráně, která vždy byla významnou cestovní tepnou. I proto se založení osad v této oblasti datuje do dávných dob. O založení města Lipníku nad Bečvou ovšem neexistují přesné historické doklady.⁴ Proto se počátky města často staly předmětem dohadů. Roku 1238 je

² Baďura, Jan: Moravská vlastivěda - Lipenský okres. Brno 1919, 19 s.

³ Dvořáček, P. a kol.: Klíč k Moravské bráně. Petr Dvořáček, Olomouc 2002, 9 s.

⁴ Dvořáček, P. a kol.: Klíč k Moravské bráně. Petr Dvořáček, Olomouc 2002, 13 s.

doložen markrabecí kaplan Valter⁵, farář „de Lipnik“. S největší pravděpodobností šlo skutečně o Lipník nad Bečvou, který byl tehdy zeměpanský, na rozdíl od Lipníku od Jaroměřic nad Rokytinou, o němž se v této souvislosti často uvažovalo. Lipník byl tedy v této době podřízen zeměpanskému hradu v Přerově.⁶ Ve třináctém století zabrzdlily vývoj města dvě nepříjemné události.⁷ První událostí bylo prohnání se Tatarů touto oblastí v roce 1241, o dvanáct let později, v roce 1253 je následovali Kumáni.⁸

Tyto události ovšem nezabránilly první velké kolonizační vlně, která se prohnala během 12. a 13. stoletím celým územím Českých zemí oblast Lipníku nad Bečvou nevyjímaje. Některé osady vznikly již dříve, některé tedy až v průběhu 13. století. Můžeme ovšem říci, že všechny obce současného obvodu ORP s jistotou existovaly na konci 13. století. Původ jmen osad je různý. Jednou z možností je dle zakladatelů Bohuslávky – původně Bohuslavice. Jméno mohla dostat osada také dle přírodních poměrů Hlinsko, Jezernice, Lipník, Osek či Veselíčko. Další způsob zisku názvu osady je dle povahy, zaměstnání či právního původu. Takto získaly název osady Kladníky, Lhota, Týn a Dolní Újezd.⁹

Historie města Lipníku nad Bečvou je spojena od dvacátých let 14. století na více než století s mocným moravským rodem pánů z Kravař. Kromě samotného města patřilo pánům z Kravař také mohutný hrad Helfštýn¹⁰ vzdálený necelé 4 km od města. Za panování pánů z Kravař v Lipníku na Bečvou získalo město mnohá privilegia. Mezi hlavní patří i získání městské pečeti, která je doložená již v roce 1349. Významné privilegium pro získání a rozvoj města bylo v roce 1378 právo odúmrtí.¹¹

Nejvýznamnějším z pánů z Kravař byl Lacek z Kravař. Lacek z Kravař si získal vysoký politický respekt a na začátku 15. století zastával nejvyšší zemské úřady v Čechách i na Moravě, kde byl od r.1411 zemským hejtmanem. Patřil k aktivním stoupencům reformního hnutí a k horlivým ochráncům Jana Husa. V roce 1410 patřil mezi iniciátory protestního listu papežské kurii proti omezení svobody kázání, které mělo postihnout Betlémskou kapli v Praze i panské kaple na hradech, a roku 1415 byl jedním z nejřednějších

⁵ Z Německého jména faráře můžeme usuzovat první vlnu Germanizace slovanské osady

⁶ Kuča, Karel : Města a městečka v Čechách, Moravě a ve Slezsku. Praha 1998, 498 s.

⁷ Bohužel opět chybí písemné doklady obou událostí, ale drtivá většina odborné veřejnosti se shoduje na tom, že je nemožné, aby se vlna jak Tatarů tak Kumánů vyhnula městu

⁸ Tamtéž: Str. 499.

⁹ Baďura, Jan: Moravská vlastivěda - Lipenský okres. Brno 1919, 20 s.

¹⁰ Tento hrad byl v minulosti velice významný a významným zůstal i v dnešní době proto se o něm zmíním v samostatné části na konci kapitoly o historii regionu

¹¹ Díky tomuto právu získalo město majetek po zemřelém občanu města vždy, když nebožtík neměl příbuzné a také měšťané nejsou povinni robotami, musí jen odvádět platy z krčem a polí

signatářů slavného listu české a moravské šlechty kostnickému koncilu, v němž se protestovalo proti upálení Jana Husa.¹² Lacek z Kravař sice v roce 1417 umírá, ale nový hejtman Petr Strážnický z Kravař a po něm i jeho syn Jiřík jsou ovšem rovněž husité. A tak končí v roce 1447 Kravařské období vlády v Lipníku. V tomto roce kupuje panství tvořené hradem Helfštejnem, městem Lipníkem a dvaatřiceti vesnicemi Vok ze Sovince.¹³

Vok ze Sovince ovšem na panství dlouho nezůstává. To během necelých třiceti let změni svého majitele hned několikrát. Po dvaceti letech vlády Voka ze Sovince získává panství Albrecht Kostka z Postupic. Tento nejvyšší komoří, diplomat a vojevůdce Jiřího z Poděbrad však již o osm let později prodává panství velmi mocnému Vilému z Pernštejna.¹⁴

Za Viléma z Pernštejna (zemř.1521) se stalo Helfštýnské panství součástí největšího šlechtického majetku na Moravě a v Čechách. Což znamenalo, že osmdesátileté období vlády Pernštejnů je dobou rozkvětu města i celého okolí.¹⁵ Přesto však dochází k tomu, že během 15. a 16. století zaniklo spousta osad na území dnešní ORP Lipník nad Bečvou. Jsou to: Horka a Odončí u Lipníka, Lomec u Dolního Újezda, Židlochov u Staměřic, Plačkov u Oseka, Olbramice u Hlinska a Zlechov u Týna.¹⁶ V samotném Lipníku během vlády Pernštejnů vzniká několik pozdně renesančních staveb. I další majitel panství městu přeje. Ve městě jsou zaváděny cechy, čímž roste prestiž města. Postupně vznikaly cechy zámečnický, obuvnický, krejčovský, tkalcovský a pekařský. Vnuk Viléma z Pernštejna žije nákladným životem, který není schopen ekonomicky zvládnout a proto zadlužené panství opět mění majitele. Rozkvětu města ovšem prodej pánům z Ludanic vůbec neuškodil. Díky sňatku s Kateřinou z Ludanic se pánem na Helfštejně stává proslulý Petr Vok z Rožmberka. Jak Petr Vok z Rožmberka tak i Kateřina jsou členy Jednoty bratrské. Díky tomu se v této době se stává Lipník nad Bečvou významným střediskem Jednoty bratrské. Do té doby luteránské město nese jen nelibě příchod Jednoty bratrské. Spory končí až pobělohorskou rekatolizací a nuceným odchodem obou duchovních vyznání. Městu se nevyhnula ani morová rána. Ta těžce dopadla na město v roce 1568. Další katastrofou byl obrovský požár, který v roce 1569 a hlavně pak 1613 postihl město. Díky němu lehlo popelem více než 200 měšťanských domů,

¹² Derych, Roman. Hrad Helfštýn [online]. [poslední akt. 2004] [cit. 2007-05-06]. Dostupný z WWW <www.helfstyn.cz/default.html>

¹³ Dvořáček, P. a kol.: Klíč k Moravské bráně. Petr Dvořáček, Olomouc 2002, 19 s.

¹⁴ Dvořáček, P. a kol.: Klíč k Moravské bráně. Petr Dvořáček, Olomouc 2002, 19 s.

¹⁵ Derych, Roman. Hrad Helfštýn [online]. [poslední akt. 2004] [cit. 2007-05-06]. Dostupný z WWW <www.helfstyn.cz/default.html>

¹⁶ Baďura, Jan: Moravská vlastivěda - Lipenský okres. Brno 1919, 21 s.

radnici, kostel faru, školu, špitál i zvonici. Sotva se město stačilo trochu vzpamatovat přišla další tvrdá rána – třicetiletá válka.¹⁷

V roce 1597 od zadluženého Petra Voka z Rožmberka koupil panství Jiří starší Bruntálský z Vrbna. Ten byl účastníkem stavovského povstání po bitvě na Bílé hoře byl uvězněn a ve vězení umírá. Císař udělil sice Lipníku milost, ale nový vlastník – kardinál František Dietrichštejn, však zahájil své působení řadou protireformačních opatření. Město například museli pod nátlakem opustit všichni nekatoličtí kazatelé. K tomu všemu si morová rána v letech 1623-24 vyžádala téměř tisíc obětí. Město získává nová privilegia. Bohužel další požáry a opakované drancování švédskou armádou nechává město v troskách na celých padesát let. I přes nepříjemné události jako jsou turecké války, rakoczyovo povstání, řádění Helfštýnských zbojníků v roce 1710, zpusťování okolí kobylykami roku 1712 či mor o tři roky později, se město dostává koncem 18. století do klidnějšího období svého života.¹⁸

Novodobý vývoj Lipníku nad Bečvou

Přelom v historickém vývoji Lipníku nad Bečvou představovala 40. léta 19. století. Již roku 1840 byly na příkaz krajského úřadu zbořeny obě městské brány a některé bašty, které sloužily jako obilná skladiště. Nejdůležitější změnou však byla výstavba Severní dráhy císaře Ferdinanda, která dospěla v roce 1842 z Vídně a Přerova až do Lipníku nad Bečvou.¹⁹ Vzhledem k ekonomické krizi při stavbě dráhy v této době byla stanice v Lipníku nad Bečvou konečnou stanicí. Tento stav trval celých pět let až do roku 1847. Lipník nad Bečvou se tak stal na dlouhou dobu jedním z největších překladišť zboží v celé rakouské monarchii. Kolejiště nádraží bylo již roku 1844 rozšířeno na pět kolejí, z nichž obě krajní byly kryté. Lipenské překladiště na sebe navázalo nebyvalý rozvoj řemesel, povoznictví a zejména velké trhy. Roku 1843 byly do Lipníku nad Bečvou přeloženy velké dobytčí trhy z Přívozu.²⁰ Později se zde konaly i velké trhy na dřevo, na obilí a na vlnu, které byly do Lipníku nad Bečvou přeloženy pro změnu z Brna. Přestože od roku 1847 byl Lipník nad Bečvou nevýznamnou zastávkou na prodloužené trati do Nového Bohumína, obchodní význam města ani potom příliš nepoklesl. Slavné dobytčí trhy zanikly až koncem 19. století.²¹

Vývoj města od poloviny 19. století do první světové války lze charakterizovat jako industrializaci dosud téměř výhradně řemeslnického a zemědělského města. Plocha mezi

¹⁷ Dvořáček, P. a kol.: Klíč k Moravské bráně. Petr Dvořáček, Olomouc 2002, 26 s.

¹⁸ Tamtéž: Str. 43

¹⁹ Kuča, Karel : Města a městečka v Čechách, Moravě a ve Slezsku. Praha 1998, 501 s.

²⁰ Přívoz je v současné době městskou částí Ostravy

²¹ Kuča, Karel : Města a městečka v Čechách, Moravě a ve Slezsku. Praha 1998, 501 s.

železnicí a samotným městem nebyla využita pro obytnou zástavbu. Z tohoto důvodu vznikl během 19. století mezi městem a železniční páse průmyslových závodů. V druhé polovině 19. století vznikly v Lipníku nad Bečvou nové průmyslové závody. Cukrovar s rafinérií, parní pila, cihelny, sladovna, rolnický akciový pivovar, závody na výrobu cementového zboží, továrna na svíčky, mýdlo a sodu, na čalounické zboží, na papuče, na korkové zátky, na hospodářské stroje a na zápalky. Většina závodů setrvala v činnosti i v 20. století. V 20. a 30. letech se kromě akciového pivovaru, továrny na mýdla, obuv, zápalky, cihelny a továrny na výrobu cementového zboží (fa „Barfus“) nacházely ve městě také textilní továrny, továrny kovového zboží, lihovin (fa „Petráš a spol.“), cukrovinek (továrna na cukrovinky „Mrázek a spol.“), pracích strojů (výroba pracích strojů „Labuť“, Josef a František Maloch), vozů, parní pily (fy Fr. Schenk a fy F. a B. Vepřek), chemická továrna a knihtiskárna.²² V době meziválečné se město rozvíjelo, hospodářská krize na město příliš nedolehla a tak se mohla velice rychle rozvíjet průmyslová výroba.

Během druhé světové války nebylo město nějak výrazně poškozené. Roku 1946 byl opraven železniční most přes Bečvu. Nedlouho poté v roce 1952 začala stavba městského stadionu Míru. Deset let po výstavbě stadionu byla značně zjednodušena doprava ve městě stavbou silničního nadjezdu přes železnici na Horecku. Město postihla v polovině 60. let tradiční panelová zástavba. Nevyrostla ovšem na periferii města, ale nedaleko historického centra. K výstavbě byly použity plochy zahrad mezi zámekem a jatkami. Samotné historické jádro města bylo v roce 1989 prohlášeno městskou památkovou rezervací (příloha č. 9 a 10). Na přelomu 20. a 21. století byl postaven souběžně s železnici, mezi obcemi Loučka a Lipník nad Bečvou, obchvat města vedoucí z Přerova do Hranic.²³

Helšštýn²⁴

Hrad Helšštýn (zvaný také Helfštejn, německy Helfenstein) vznikl se vši pravděpodobností v poslední čtvrtině 13. století a jeho zakladatelem a prvním majitelem byl slezský šlechtic Friduš (Fridrich) z Linavy. Friduš z Linavy, jak uvádí s odstupem času záznam v moravských deskách zemských z r.1349, se zmocnil (snad za bezvládní po smrti Přemysla Otakara II. r. 1278) v tomto kraji části majetku pánů z Drahotuš a vybudoval na nejvyšší části hřebene nad řekou Bečvou, chráněné strmými svahy, malý hrad s oválným půdorysem. Friduš z Linavy je dodnes spornou osobností. Historikové o něm předpokládali,

²² Baďura, Jan: Moravská vlastivěda - Lipenský okres. Brno 1919, 45 s.

²³ Kuča, Karel : Města a městečka v Čechách, Moravě a ve Slezsku. Praha 1998, 501 s.

²⁴ Derych, Roman. Hrad Helšštýn [online]. [poslední akt. 2004] [cit. 2007-05-06]. Dostupný z WWW <www.helfstyn.cz/default.html>

že nejen uchwátit bezprávně část cizího pozemkového vlastnictví, ale že také zneužíval strategické polohy hradu Helfštýna na významné cestě Moravskou branou k loupežení. Někteří autoři se dokonce domnívají, že proti Fridušovi a jeho hradu Helfštýnu zakročil vojenskou mocí král Václav II. r.1287 za svého tažení na Moravu, a odvolávají se přitom na svědectví kroniky Václava Hájka z Libočan z r. 1541, podle něhož král hrad dobyl a loupežníky nechal popravit. Toto svědectví zůstává ve skutečnosti stále pochybné. O Fridušovi z Linavy žádné spolehlivé zprávy nemáme a nevíme ani, kdy a za jakých okolností o hrad Helfštýn přišel. Někdy kolem r. 1320 se stal vlastníkem Helfštýna Vok z Kravař, příslušník významného moravského panského rodu. Hrad už se stal mezitím centrem poměrně rozsáhlého panství, k němuž náleželo i město Lipník nad Bečvou, založené dříve než Helfštýn. V držení Kravařů zůstal Helfštýn stejně jako samotné město Lipník nad Bečvou déle než sto let

Se stavebními úpravami hradu se začalo ve větším měřítku již v první polovině 14. století, ale hlavní přestavba hradu na gotickou pevnost se odehrála až na konci 14. a na začátku 15. století.

Lacek z Kravař zemřel roku 1417, nezanechal po sobě žádné přímé potomky a Helfštýn připadl jeho příbuznému Petrovi z Kravař na Strážnici. Ten jako důkaz věrnosti katolickému Zikmundovi musí hrad přenechat Přemkovi Opavskému. V rukou Přemka Opavského se stal Helfštýn dvojnásob důležitým jako hrad střežící hlavní cestu do Slezska. Helfštýn byl navrácen pánům z Kravař až landfrýdní smlouvou, uzavřenou roku 1440 ve Valašském Meziříčí. Petr Strážnický mezitím roku 1434 zemřel, a tak posledním z Kravařů na Helfštýně se stal jeho syn Jiří z Kravař. Ten r. 1447 prodal hrad Helfštýn s městem Lipníkem, 27 vesnicemi a 4 díly dalších vsí Vokovi ze Sovince.

Vok ze Sovince roku 1467 prodal hrad a panství za úctyhodnou sumu 30 000 zlatých uherských Albrechtovi, Zdeňkovi a Janovi Kostkovi z Postupic a Jiříkovi z Landštejna. Kostkové se za husitské revoluce a potom zejména v poděbradské epoše vyšvihli majetkem a politickým vlivem mezi nejvýznamnější šlechtické rodiny. V roce 1467 stáli neochvějně na straně krále Jiřího a uherský král Matyáš se pokusil r. 1468 za tažení na Moravu dobýt Helfštýn jako opěrný bod poděbradské strany. Při obléhání byl hrad poškozen, nedochovala se však žádná zmínka o tom, že se Uhrům podařilo Helfštýn obsadit. Albrecht Kostka prodal hrad roku 1474 Vilémovi z Pernštejna. Pro Helfštýnský hrad nastala nová epocha, v jejímž průběhu byl znovu dalekosáhle přestavěn.

K přestavbě Helfštýna se rozhodl Vilém z Pernštejna hned roku 1474. Jeho první stavební plány byly realizovány velmi rychle a už roku 1480 dal zasadit do nové (druhé)

brány kamenný reliéf s rodovým znakem, hlásající, jak daleko stavba pokročila. Stavělo se však ještě na začátku 16. století a zřetel k vojenskému účelu zatlačoval do pozadí všechny ostatní aspekty. Tento vojenský zřetel diktoval na Helfštýně stejně jako na jiných pozdně gotických hradních přestavbách respekt k několika zásadním požadavkům. Především bylo nutné rozšířit hradní areál a nová předhradí natolik, aby v něm bylo možno umístit důležité hospodářské objekty i získat prostor pro shromáždění velkého počtu vojska v případě potřeby; za druhé bylo třeba uzpůsobit systém opevnění tak, aby mohl účinně odolávat dělostřelectvu obléhatelů i aby dovozoval využit vlastní dělostřelby. Na Helfštýně byl v poslední čtvrtině 15. století hrad rozšířen o důkladně opevněné, rozsáhlé hospodářské předhradí. Současně byl hrad zdokonalován baštami, novým systémem věží a bran opevnění starého kravařského hradu. Většina těchto prací byla technicky velmi náročná a svědčí dodnes o dobré úrovni řemeslné práce i o značných nákladech, které musel Vilém z Pernštejna na přestavbu Hefštýna vynaložit.

Ani Vilém z Pernštejna, ani jeho potomci neměli válečné ambice a starali se o svá panství především z ekonomického hlediska, avšak po r. 1526, kdy Turci poprvé zaplavili Uhry a hrozili i vpády na Moravu, se Helfštýnu znovu začal přičítat velký vojenský význam. Na hradě byly shromážděny značné zásoby zbraní, vojenské výstroje i munice, které měly sloužit nejen k obraně hradu, ale také k vystrojení perňštejnského kontingentu poddaných při svolávání zemské hotovosti. Zachovaný inventář hradu z r.1552 zachycuje jen relativně malé množství loveckých zbraní, zato počet zbraní a munice pro válečné potřeby uvádí v nevídané míře a potvrzuje tak domněnku, že helfštýnská zbrojnice sloužila i pro další perňštejnská panství.

Helfštýn roku 1554 koupil Půta z Ludanic, potomek šlechtické rodiny ze Slovenska, která se na Moravě usadila ve druhé polovině 15. století a domohla se tam rychle zámožnosti a vlivného postavení. Po jeho smrti se r.1560 ujal Helfštýna jeho syn Václav z Ludanic, někdejší moravský zemský hejtman. Éra Ludaniců na Helfštýně však trvala jen krátce, protože Václav z Ludanic zemřel ve Vídni r. 1571 a jedinou dědičkou celého majetku se stala pětiletá Václavova dcera Kateřina z Ludanic. Správy statků se ujal tehdejší moravský zemský hejtman Zachariáš z Hradce z telčské linie pánů z Hradce. Kateřina z Ludanic byla považována za bohatou dědičku, a proto byla vyhlédnuta za manželku pro Petra Voka z Rožmberka. Provдалa se za něho r.1580 ve věku čtrnácti let a Helfštýn se stal znovu součástí velké rodové enklávy, tentokrát rožmberské. Ležel příliš daleko od hlavního jádra rožmberských statků v jižních Čechách a Petr Vok měl značné potíže s jeho správou. Dojížděl sice každoročně s manželkou na Moravu, ale hrad a panství mu příliš k srdci

nepřirostly. Po špatných zkušenostech s nesnadným hospodařením se rozhodl Helfštýn prodat. Roku 1592 koupil Helfštýn i s panstvím Hynek Bruntálský z Vrba za 120 000 míšeňských kop (tj. 120 000 zlatých rýnských).

Bruntálští se soustředili na přebudování vnitřního jádra hradu v renesanční sídlo. Starý hradní palác, neodpovídající představám o komfortním bydlení, byl zbořen a spolu s ním i část jeho původního gotického opevnění a na uvolněném prostoru vznikl velkolepý renesanční palác, ostře kontrastující s rozsáhlým systémem pozdně gotického opevnění, který jej obklopoval. I když je dnes celá stavba jen mohutnou zříceninou, z jejích zbytků je dobře patrné, že byla vybudována se smyslem pro přepychové vybavení interiérů a pro vnější výzdobu budovy. Nový palác na Helfštýně vznikl přibližně v letech 1597-1605. Přestavbou Bruntálských dostal Helfštýn svou konečnou podobu, ale ani po jejím dokončení se nezbavil charakteru pevnosti. Posledním majitelem hradu a panství z rodu Bruntálských z Vrba byl Jiří z Vrba. Ten zemřel v roce 1622 ve vězení v Brně. Helfštýnský statek si obratem vyprosil od císaře Ferdinanda II. jako konfiskát kardinál František z Ditrichštejna.

V době bělohorského povstání střežila Helfštýn patrně nějaká vojenská posádka, protože si sem někteří šlechtici z okolí ukládali cennosti, ale válečné události se hradu vyhnuly. V říjnu 1621 za vpádu Jana Jiřího Krnovského na Moravu se před Helfštýnem a Lipníkem objevili vzbouření Valaši v čele s emigrantem Janem Adamem z Víckova a císařská posádka jim vydala hrad bez boje. Valaši na Helfštýně hospodařili až do ledna 1622 a důkladně jej vyplenili. Po jejich odchodu hrad znovu obsadili císařští vojáci a ti mohli hrad odevzdat v červnu 1622 novému majiteli, Ditrichštejnovi. Ditrichštejn, vystupující před povstáním i po povstání na Bílé Hoře, jako hlava katolické strany, byl proslulý bezohledným prosazováním protireformace i chamtivým vykořisťováním poddaných. Už v červenci 1622 poslal na Helfštýnské a Hranické panství jezuitu Jana Drachovského, aby připravil půdu pro protireformaci, a v nelítostném postoji k poddaným nezůstávali pozadu ani panští úředníci na Helfštýně. Válečné události třicetileté války přinesly hradu nesmírné škody a hrad byl označován v usnesení moravského sněmu za zpustošený. Císařská posádka na Helfštýně zůstala až do konce třicetileté války. Když válka skončila, ditrichštejnská vrchnost neprojevovala valný zájem o další údržbu nerentabilního vojenského objektu, ale nesouhlasila, aby byl Helfštýn podle návrhu zemské vlády zbořen, protože by mohl v případě nenadálé války posloužit nepříteli. Roku 1656 bylo přikročeno k poměrně rozsáhlým demoličním pracím, které sice opevnění Helfštýna příliš nepoškodily, ale zbavily jej s konečnou platností rázu panského sídla. A tím začala dlouhodobá zkáza hradu.

Za turecké ofenzívy r. 1663 a znovu za Tökölyho povstání v Uhrách r. 1680 dostal hrad znovu císařskou posádku. V tuto dobu vzniklo v předpolí hradu jednoduché podhradní opevnění, v němž nacházeli útočiště poddaní z vesnic se svým skromným majetkem. O dalekosáhlejších úpravách hradu v moderní pevnost uvažovaly vládní úřady ještě za pruských válek v polovině 18. století, ale nakonec došlo jen k drobnějším stavebním pracím a po sedmileté válce se přestalo s Helfštýnem v systému zemské obrany počítat. Hrad pustnul dále a jeho zkázu urychlili ve druhé polovině 18. století i Ditrichštejnové demoličními pracemi. Tyto pokusy vyvrcholily roku 1817, kdy byla dělostřeleckou palbou poničena část vnitřního hradu.

Zřícenina Helfštýna byla v 19. století hojně navštěvována a už krátce po polovině století byl podniknut první vážnější pokus o zpřístupnění hradu, avšak se soustavnějšími zajišťovacími pracemi se započalo až r. 1911. Po druhé světové válce byl hrad zařazen jako významná památka do kategorie státních hradů. Byly provedeny poměrně rozsáhlé zajišťovací práce a v jejich rámci se uskutečnil systematičtější uměleckohistorický a archeologický průzkum objektu, který přispěl podstatným způsobem k objasnění jeho minulosti.

Židé

Významnou kapitolou i součástí běžného života v Lipníku nad Bečvou byla početná židovská menšina. Ve městě žila vždy početná židovská komunita. První zmínku o židech máme již z roku 1412, kdy je uvedena Sára Židovka z Lipníku. Je tedy jasné, že v této době se jednalo pouze o jednotlivce. Větší příliv židů do města Lipníku nad Bečvou je přepokládán po jejich vypovězení z moravských královských měst v roce 1454. V případě Lipníku nad Bečvou se jedná o uprchlíky z Olomouce a Uničova. Později po roce 1562 i z Nového Jičína.²⁵ Své domy si židé stavěli uvnitř města, u samých hradeb ze strany východní i západní. Židé nemohly vlastnit půdu, protože s půdou by vlastnily i lidi žijící na jejich půdě což bylo nepřípustné. Proto se museli živit jiným způsobem. Hlavně to byl obchod a řemesla.²⁶

Příchodem židů do Lipníku nad Bečvou z celého širého okolí získávají židé v Lipníku nad Bečvou na důležitosti ještě více než kdy před tím. Nepříjemností je pro židy třicetiletá válka. Během ní totiž dochází v jejich řadách k značným ztrátám. Významným rokem pro židy byl rok 1848, kdy židé získali plná občanská práva a mohli se tak stěhovat

²⁵ Klenovský, J.: Židovské památky Lipníku nad Bečvou. Olomouc 2000, 5 s.

²⁶ Dvořáček, P. a kol.: Klíč k Moravské bráně. Petr Dvořáček, Olomouc 2002, 48 s.

z dosud uzavřených ghett. To znamenalo, že židé odcházeli za prací do větších měst. Židovská ghetta byly v Lipníku nad Bečvou dvě na Horecku a také u východní městské brány směrem na Hranice na Moravě. V Lipníku nad Bečvou žilo i několik velice významných osobností. Za všechny jmenujme alespoň bratry Wilhelma a Davida Gutmannovy, kteří byli spolumajiteli ostravských dolů a železáren. Židé se samozřejmě podílely také na hospodářském rozvoji města v 19. a 20. století. K židovským firmám ve městě patřily tyto: továrna na prýmky bratří Zerkowitzů, továrna na mýdlo Beck a spol., Schreiberova chemická výroba umělé pryskyřice, továrna na likéry Nathana Grünbauma či cukrovar Theodora Redlicha.²⁷

Dokladem toho, že židé byly ve městě významnou skupinou je kromě průmyslových závodů také synagoga a dva unikátní židovské hřbitovy (příloha č. 11). Starší hřbitov je z konce 16. století, pohřby na něm probíhaly až do roku 1883, kdy bylo zřízeno nové pohřebiště. Na konci tohoto roku stálo na hřbitově asi 1600 náhrobků. Bohužel oba židovské hřbitovy, asi nejvíce z celého města, utrpěly během druhé světové války. V roce 1942 byl totiž hřbitov velice poničen německými vojáky. Od této doby až do roku 1989 hřbitov pouze chátral. V letech 1991 a 1992 došlo díky organizaci Agudath Izrael of America a potomkům Lipenského rabína B.T. Fränkela z Velké Británie ke kompletní obnově hřbitova. Synagoga pochází z počátku 16. století, je nejstarší na Moravě a po pražské Staronové synagoze druhá nejstarší v ČR. Synagoga v Lipníku nad Bečvou je památkově chráněná jako jedna z nejcennějších staveb svého druhu ve střední Evropě.²⁸

2. 2. Správní vývoj regionu

Celé území nynějšího obvodu ORP Lipník nad Bečvou bylo až do třicetileté války nazýváno Helfštýnským panstvím.²⁹ Když ale na podzim 1626 přitáhl na Moravu s dánským vojskem generál Mansfeld, vypuklo údajně na celém helfštýnském panství povstání proti nenáviděné vrchnosti. Tehdejší majitel panství Ditrichštejn proto přestěhoval správní aparát panství z Helfštýna do Lipníku nad Bečvou a brzy poté se začalo Helfštýnské panství nazývat lipenským. Lipník nad Bečvou došel tedy až do revolučního roku 1848 jako Lipenské panství. Jediná ze současných obcí obvodu ORP Lipník nad Bečvou, která nepatřila v tomto období do Lipenského panství byla obec Veselíčko, která tvořila samostatné panství s loveckým zámek nesoucí stejné jméno, tedy Veselíčko.

²⁷ Dvořáček, P. a kol.: Klíč k Moravské bráně. Petr Dvořáček, Olomouc 2002, 52 s.

²⁸ Dvořáček, P. a kol.: Klíč k Moravské bráně. Petr Dvořáček, Olomouc 2002, 57 - 60 s.

²⁹ Helfštýnské panství bylo ovšem mnohem rozsáhlejší než je současná hranice správního obvodu ORP Lipník nad Bečvou

Revoluční rok 1848 přinesl základní změny v struktuře i činnosti rakouské správy. Zásadní byly dvě změny. První změnou bylo zavedení samosprávy, což mělo za následek dvoukolejnost veřejné správy. Druhou změnou bylo zrušení vrchnostenské správy ta byla nahrazena správou státní zeměpanskou.³⁰

Nejnižší složkou zeměpanské státní správy se staly nově zavedené okresy.³¹ V Čechách bylo ustanoveno 79 okresů, na Moravě 25 a ve Slezsku 7. V sídle každého okresu bylo zřízeno okresní hejtmanství. Vyšší jednotkou byly kraje v Čechách jich bylo 7 a dbalo se i na národnostní záležitosti. Vznikly kraje české, německé a smíšené. Na Moravě vznikly dva smíšené kraje Brněnský a Olomoucký. Slezsko bylo jako celek jedním krajem. Vlivem tzv. bachovského absolutismu se kladl větší důraz na policejní funkci státu. Proto byla uvedena reforma státní správy, která zavedla podrobnější dělení na menší soudní okresy.³²

Co to tedy znamenalo pro Lipník nad Bečvou a jeho region? Obce zájmové území této práce tedy obvodu ORP Lipník nad Bečvou a jeho okolí se staly součástí politického okresu Hranice v rámci Olomouckého kraje. V rámci politického okresu Hranice existovaly dva soudní okresy a to Hranice a Lipník nad Bečvou.³³ Do soudního okresu Lipník nad Bečvou patřily již od uvedení této reformy na svět všechny obce nynějšího obvodu ORP Lipník nad Bečvou, až na obec Kladníky. Obec Kladníky patřila až do roku 1873 pod politický okres Holešov a soudní okres Bystřice pod Hostýnem. V roce 1873 se přidala po bok ostatních a stala se tak nedílnou součástí politického okresu Hranice a soudního okresu Lipník nad Bečvou. V roce 1868 proběhla další reforma ta se ovšem Lipníku nad Bečvou již nijak nedotkla a tak Lipník nad Bečvou zůstal až do roku 1949 soudním okresem. V roce 1949 zanikly soudní okresy, zůstaly jen politické okresy. Všechny obce obvodu ORP Lipník nad Bečvou patřily i na dále pod stejný politický okres jako před rokem 1949, tedy pod politický okres Hranice. K 1. 7. 1960 vešla v platnost další správní reforma. V rámci ní se politické okresy Hranice a Přerov sloučily v okres Přerov. Do tohoto okresu byly zařazeny i některé obce, které dříve patřily pod okres Holešov, Kojetín a Olomouc.³⁴ Díky tomu všechny obce obvodu ORP Lipník nad Bečvou patří do okresu Přerov. Podoba z roku 1960 je platná až do současnosti. V roce 2003 vzniklo 13 krajů. Olomoucký vznikl spojením okresu Jeseník, Olomouc, Prostějov, Přerov a Šumperk. Z výše uvedeného jasně plyne, že všechny obce současného obvodu ORP Lipník nad Bečvou mají dlouhodobý společný správní vývoj.

³⁰ Kocích, M.: Vývoj veřejné správy v českých zemích do roku 1960. Opava 1997, 46 s.

³¹ Tyto okresy byly vytvořeny uměle a to tak, aby se příliš nelišily počtem obyvatel ani rozlohou okresu

³² Kocích, M.: Vývoj veřejné správy v českých zemích do roku 1960. Opava 1997, 47 s.

³³ Janák, J.: Vlastivěda moravská země a lid svazek 7 - Hospodářský rozmach Moravy 1740 - 1918. Brno 1999, 80 – 82 s.

³⁴ Pumpla, V.: Bibliografie okresu Přerov. Brno 1993, 21 s.

3. VYMEZENÍ OBLASTI

Zájmové území této práce je vymezeno správním obvodem obce s rozšířenou působností Lipník nad Bečvou³⁵ (příloha č. 8). Lipník nad Bečvou byl ustanoven obcí s rozšířenou působností na základě zákona č. 320/2002 Sb. ze dne 13. června 2002 o změně a zrušení některých zákonů v souvislosti s ukončením činnosti okresních úřadů, ve znění pozdějších předpisů, byla ukončena ke dni 31. 12. 2002 činnost okresních úřadů a jejich kompetence převedena částečně na krajské úřady a částečně na úřady obcí s rozšířenou působností.

Vyhláška ministerstva vnitra č. 388/2002 Sb., o stanovení správních obvodů obcí s pověřeným obecním úřadem a správních obvodů obcí s rozšířenou působností, v ústavě § 20 stanoví, že správní území města Lipník nad Bečvou, jako obce s rozšířenou působností, je vymezeno územím obcí: Bohuslávky, Dolní Nětčice, Dolní Újezd, Hlinsko, Horní Nětčice, Jezernice, Kladníky, Lhota, Lipník nad Bečvou, Osek nad Bečvou, Radotín, Soběchleby, Týn nad Bečvou, Veselíčko.³⁶

Obvod ORP Lipník nad Bečvou se nachází ve východní části Olomouckého kraje. Olomoucký kraj se skládá z pěti okresů. Tyto okresy jsou tvořeny celkem z třinácti obvodů obcí s rozšířenou působností. V okrese Jeseník je jen jeden obvod ORP Jeseník. V rámci okresu Olomouc se můžeme setkat hned s čtyřmi obvody ORP. Jde o obvody ORP Litovel, Olomouc, Šternberk a Uničov. Okres Prostějov je složen z obvodů ORP Konice a Prostějov. V okrese Přerov leží zájmové území této práce, tedy obvod ORP Lipník nad Bečvou. Společně s Lipníkem pak dotváří územní rozlohu okresu Přerov také obvod ORP Hranice a Přerov. Posledním okresem Olomouckého kraje je okres Šumperk. Ten se skládá z obvodu ORP Mohelnice, Šumperk a Zábřeh.

Obvod ORP Lipník nad Bečvou sousedí na severu s obvodem ORP Olomouc, na západě s obvodem ORP Přerov, na východě s obvodem ORP Hranice. Jižním sousedem obvodu ORP Lipník nad Bečvou je jeden z třinácti obvodů ORP Zlínského kraje. Jmenovitě se jedná o obvod ORP Bystřice pod Hostýnem. S obvodem ORP Bystřice pod Hostýnem má ORP Lipník nad Bečvou nejkratší hranici. Celková plocha obvodu ORP Lipník nad Bečvou činí 11 855 ha (118,55 km²).

K 31.12. 2005 žilo v obvodu ORP Lipník nad Bečvou celkem 15 333 obyvatel. Což při již zmiňované rozloze 118,55 km² znamená hustotu obyvatel 129,3 obyvatel./ km². Území

³⁵ Dále obvod ORP Lipník nad Bečvou

³⁶ Město Lipník nad Bečvou [citace 2007-04-25]. Dostupný z WWW: << <http://www.mesto-lipnik.cz> >>

obvodu ORP Lipník nad Bečvou má vesnický charakter. Statut města v rámci ORP Lipník nad Bečvou má jen jedna obec ze čtrnácti obcí a tou je samozřejmě správní centrum Lipník nad Bečvou. V Lipníku nad Bečvou žije celkem 54,9 % všech obyvatel obvodu ORP Lipník nad Bečvou.

Nejseverněji leží obec Lipník nad Bečvou. Nejzápadněji můžeme nalézt obec Veselíčko. Nejvýchodnější a zároveň i nejjižnější obcí je obec Horní Nětčice.

Tab. 1. Velikostní struktura obce obvodu ORP Lipník nad Bečvou k 31. 12. 2005

Počet obyvatel	Počet obcí	Podíl obyvatelstva na celkové počtu obyvatel ORP Lipník nad Bečvou [%]
0 – 199	3	3,44
200 – 499	4	7,40
500 – 999	4	19,39
1000 – 1999	2	14,85
2000 a více	1	54,92

Pramen: Počet obyvatel v obcích Olomouckého kraje. Krajská správa ČSÚ v Olomouci 2007. Vlastní zpracování.

Postupem času vznikl v rámci obvodu ORP Lipník nad Bečvou tzv. mikroregion Lipensko. Hlavním motivem tohoto spojení je prosazování svých zájmů a záměrů jednotlivých obcí. Do tohoto mikroregionu patří všechny obce obvodu ORP Lipník nad Bečvou kromě obcí Dolní Nětčice, Horní Nětčice, Radotín a Soběchleby. Naopak k mikroregionu se připojila obec Oldřichov, ležící jihozápadně od obce Osek nad Bečvou, která je již ovšem součástí obvodu ORP Přerov. Jednou z hlavních činností mikroregionu je pořádání kulturně společenských či sportovních akcí.

Tab. 2. Základní charakteristika obcí obvodu ORP Lipník nad Bečvou k 1. 1. 2006

obec	počet obyvatel	rozloha [ha]	nadmořská výška [m]	první písemná zmínka
Bohuslávky	332	289,0	297	1371
Dolní Nětčice	267	420,0	277	1384
Dolní Újezd	1 151	792,0	285	1349
Hlinsko	198	501,5	294	1304
Horní Nětčice	218	452,3	312	1384
Jezernice	663	927,5	259	1353
Kladníky	134	346,2	318	1358
Lhota	318	323,3	340	1346
Lipník nad Bečvou	8 421	3 057,9	233	1238
Osek nad Bečvou	1 125	1 302,8	225	1374
Radotín	196	264,2	288	1447
Soběchleby	610	664,2	284	1368
Týn nad Bečvou	885	1 199,8	238	1275
Veselíčko	815	1 316,5	276	1275

Pramen: ČSÚ Olomouc [citace 2007-04-25]. Dostupný z WWW:

<< <http://www.czso.cz/xm/edicniplan.nsf/p/13-7112-06>. >>

4. FYZICKO GEOGRAFICKÁ CHARAKTERISTIKA

4. 1. Geomorfologické členění oblasti³⁷

Zájmové území této práce patří k několika geomorfologickým celkům.

I. Severní a západní část území obvodu ORP Lipník nad Bečvou³⁸

provincie: Česká vysočina

soustava: Krkonošsko - Jesenická

podstava: Jesenická

celek: Nízký Jeseník

podcelky: Tršická pahorkatina

Oderské vrchy

okrsky: Čekyňská pahorkatina

Kozlovská vrchovina

Nízký Jeseník³⁹

Je plochá vrchovina v Severomoravském kraji. Jeho rozloha je 2 894 km² a dosahuje střední výšky 482,5 metrů. Jeho skladba je převážně ze spodnokarbonských drob a břidlic, méně se vyskytují devonské horniny, vulkanity a ostrůvky neogenních usazenin. Místy můžeme narazit na spraše a sprašové hlíny, na severním a východním okraji usazeniny pleistocenního pevninského zalednění. Omezení tvoří vesměs příkré zlomové svahy, plochý povrch se sklání k jihovýchodu a k východu, zbytky zarovnaného povrchu, okraje jsou rozřezány hlubokými údolními, příznačné jsou pravouhlé ohyby řek Odry, Moravice, Opavy a Hvězdnice. Nejvyšším bodem je Slunečná měřící 800 metrů a ležící ve Slunečné vrchovině. Dříve se těžily železné a barevné rudy, nyní se těží zejména stavební kámen v lomech. Tento geomorfologický celek má dva podcelky. Jedním je Tršická pahorkatina a druhým jsou Oderské vrchy.

Tršická pahorkatina⁴⁰

Nejnižnější část Nízkého Jeseníku, členitá pahorkatina o rozloze 155 km² se střední výškou 297,3 metrů. Do skladby Tršické pahorkatiny patří převážně spodno karbonské břidlice a droby, denudační zbytky badenských sedimentů a sprašové pokryvy. Nejvyšší bod Tršické pahorkatiny dosahuje výšky 446 metrů. Jmenuje se Pod Kyjanicí a můžeme ho najít v Čekyňské pahorkatině.

³⁷ Vyšší jednotky se dělí na mnoho menších uvádím jen ty, do kterých patří obce ORP Lipník nad Bečvou

³⁸ Dle Demek, J. a kol.: Zeměpisný lexikon ČSR – Hory a nížiny. Academia, Praha 1987. 82 s.

³⁹ Tamtéž: Str. 376.

⁴⁰ Tamtéž: Str. 516.

Čekyňská pahorkatina⁴¹

Je jihovýchodní částí Tršické pahorkatiny, jde o členitou pahorkatinu ležící převážně na spodnokarbonských břidlicích a drobách moravských vrstev. V rámci Čekyňské pahorkatiny můžou turisté narazit i na SPR Čekyňský kopec vysoký 306 metrů. V této pahorkatině se také nalézá jedna s obcí v rámci obvodu ORP Lipník nad Bečvou. Je to nejzápadnější obec regionu Veselíčko.

Oderské vrchy⁴²

Rozkládá se na 174 km² v jižní části Nížkého Jeseníku. Jedná se o členitou vrchovinu se střední výškou 545,8metrů. Je tvořena spodnokarbonskými břidlicemi a drobami. Oderské vrchy jsou kernou vrchovinou s výrazným jihozápadním a jihovýchodním okrajovým zlomovým svahem, v severní části je potom reliéf plošší. Oderské vrchy mají dva nižší geomorfologické útvary a to Boškovskou a Kozlovskou vrchovinu.

Kozlovská vrchovina⁴³

Leží v jihozápadní části Oderských vrchů. V této vrchovině pramení řeka Odra. Nejvyšší vrchol celých Oderských vrchů je Fidlův kopec dosahující výšky 680 metrů. Dlaším významným vrcholem této vrchoviny je Slavkovský vrch tyčící se do výšky 636 metrů. Součástí Kozlovské vrchoviny jsou obce Bohuslávky, Dolní Újezd a severní část katastru Lipníku nad Bečvou.

II. Centrální část území obvodu ORP Lipník nad Bečvou⁴⁴

provincie: Západní Karpaty

soustava: Vněkarpatské sníženiny

podsoustava: Západní vněkarpatské sníženiny

celek: Moravská brána

podcelek: Bečevská brána

okrsky: Jezernická pahorkatina

Bečevská niva

⁴¹ Tamtéž: Str. 138.

⁴² Tamtéž: Str. 382.

⁴³ Tamtéž: Str. 292.

⁴⁴ Tamtéž: Str. 82.

Vněkarpatské sníženiny⁴⁵

Přestavují pruh nižšího a méně členitého terénu v Jihomoravském a Severomoravském kraji probíhající od Znojma přes Brno, Vyškov, Přerov, Hranice až k Ostravě, celkem zabírají plochu 3 928 km² a jejich průměrná výška činí 228,9 metrů. Morfostrukturně jsou součástí karpatské čelní hlubiny, která vznikla před čelem vrásnicích se Vnějších Západních Karpat, jsou vyplněny převážně neogenními a čtvrtohorními usazeninami, z nichž místy čnějí kry starších hornin, vyznačují se rovinným a pahorkatinným reliéfem. Dělí se na Západní a Severní Vněkarpatské sníženiny, které jsou většinou pokryty úrodnými poli a loukami. V Ostravské pánvi byl jejich ráz výrazně změněn dolováním.

Moravská brána⁴⁶

Leží v severovýchodní části Západních vněkarpatských sníženin, je to plochá pahorkatina rozprostírající se na 534 km² a dosahující střední výšky 263,5 metrů. Obsahuje badenské sedimenty, uloženiny pleistocenního kontinentálního zalednění, sprašové pokryvy. Nejvyšším bodem je Lučická Stráž měřící 339 metrů a nachází se v Běloušské pahorkatině. Po celou historii má území obrovský dopravní význam.

Bečevská brána⁴⁷

Je jihozápadní částí Moravské brány. Bečevská brána je plochá pahorkatina, která v Moravské bráně zabírá plochu 154 km². Rozkládají se na ní hlavně pole a louky.

Jezernická pahorkatina⁴⁸

Nachází se v severozápadní části Bečevské brány. Jedná se o plochou pahorkatinu tvořenou badenskými a pleistocenními říčními, eolickými a svahovými uloženinami. Nejvyšším bodem je bod Stráže dosahující výšky 331 metrů. Tento bod je i nejvyšším bodem celé Bečevské brány. V této pahorkatině leží dvě obce obvodu ORP Lipník nad Bečvou. Jmenovitě to jsou obec Lipník nad Bečvou a Jezernice.

Bečevská niva⁴⁹

Můžeme ji nalézt v jihovýchodní části Bečevské brány. Je to rovina na mladopleistocenních a holocenních sedimentech tvořená až 2,5 km širokou nivou řeky

⁴⁵ Tamtéž: Str. 549.

⁴⁶ Tamtéž: Str. 360.

⁴⁷ Tamtéž: Str. 102.

⁴⁸ Tamtéž: Str. 247.

⁴⁹ Tamtéž: Str. 103.

Bečvy. V této nivě se nachází také SPR Žebračka a Bukoveček. Kromě těchto SPR se můžeme v Bečevské nivě také setkat s dalšími obcemi obvodu ORP Lipník nad Bečvou a to s obcí Osek nad Bečvou a obcí Týn nad Bečvou.

III. Jih a východ obvodu ORP Lipník nad Bečvou⁵⁰

provincie: Západní Karpaty

soustava: Vnější Západní Karpaty

podstava: Západobeskydské podhůří

celek: Podbeskydská pahorkatina

podcelek: Maleník

Podbeskydská pahorkatina⁵¹

Je součástí Západobeskydského podhůří. Jde o členitou pahorkatinu rozléhající se na ploše 1 508 km² se střední výškou 353 metrů. Pahorkatina je budována křídovými a paleogenními flyšovými horninami, bradly jurských hornin a neogenními a kvartérními sedimenty. Největší výšky 964 metrů dosahuje bod Skalka v Loučské brázdě.

Maleník⁵²

Členitá vrchovina nacházející se v jihozápadní části Podbeskydské pahorkatiny ležící na ploše 60 km², střední výška této vrchoviny je 336,1 metrů. Vrchovina je budovaná kulmskými dorbami, pískovci a břidlicemi, devonskými vápenci a miocenními sedimenty. Jde o nesouměrnou k jihovýchodu ukloněnou hrást'ovou kru s vnitřní blokovou stavbou, na západě má výrazný okrajový svah spadající do Moravské brány. Nejvyšší bod nese stejný název jako samotná vrchovina tedy Maleník a dosahuje výšky 479 metrů. V této vrchovině se kromě známého hradu Helfštýn nachází také obce Dolní Nětčice, Horní Nětčice, Kladníky, Lhota, Radotín a Soběchleby.

4. 2. Klimatické podmínky⁵³

Na území obvodu ORP Lipník nad Bečvou můžeme pozorovat pět klimatických kategorií. Tři z nich patří do kategorie mírně teplých klimatických oblastí, zbylá patří do kategorie teplých klimatických oblastí. Z mírně teplých klimatických oblastí to je kategorie

⁵⁰ Tamtéž: Str. 82.

⁵¹ Tamtéž: Str. 409.

⁵² Tamtéž: Str. 337.

⁵³ Zpracováno dle Quitt, E.: Klimatické oblasti ČSR. Brno, 1971.

MT 7, MT 10 a MT 11. Teplá klimatická oblast zastoupená v ORP Lipník nad Bečvou pak nese označení T 2. Do kategorie MT 7 patří jen malá část území na severu katastru obce Lipníku nad Bečvou. Klimatická oblast MT 7 se vyznačuje normálně dlouhým, mírným, mírně suchým létem, přechodné období je krátké, s mírným jarem a mírně teplým podzimem, zima je normálně dlouhá, mírně teplá, suchá až mírně suchá s krátkým trváním sněhové pokrývky. Do kategorie MT 10 patří valná většina území celého ORP Lipník nad Bečvou. Spadají do něj tedy obce Bohuslávky, Dolní Nětčice, Dolní Újezd, Horní Újezd, Jezernice, Kladníky, Radotín, Soběchleby, Veselíčko a centrální část katastru Lipníku nad Bečvou. Klimatickou kategorii MT 10 můžeme charakterizovat jako oblast s dlouhým létem, teplým a mírně suchým, přechodné období je krátké s mírně teplým jarem a mírně teplým podzimem, zima je krátká, mírně teplá a velmi suchá, s krátkým trváním sněhové pokrývky. Do poslední kategorie mírně teplé klimatické oblasti MT 11 patří obce Hlinsko, Lhota a Týn nad Bečvou. Pro tyto obce je potom typické, že se vyznačují dlouhým létem, teplým a suchým, přechodné období je krátké s mírně teplým jarem a mírně teplým podzimem, zima je krátká, mírně teplá a velmi suchá s krátkým trváním sněhové pokrývky. Jen jediná obec je zástupcem obcí za obvod ORP Lipník nad Bečvou v kategorii teplé klimatické oblasti. Touto obcí je Osek nad Bečvou. Tato obec se pak může díky tomu, do které kategorie je zařazena, pravděpodobně těšit na dlouhé léto, teplé a suché, velmi krátké přechodné období s teplým až mírně teplým jarem i podzimem, krátkou mírně teplou, suchou až velmi suchou zimu, s velmi krátkým trváním sněhové pokrývky.

Tab. 3. Klimatické oblasti v rámci obvodu ORP Lipník nad Bečvou

Oblast	MT 7	MT 9	MT 10	MT 11	T 2
Počet letních dnů	30 - 40	40 - 50	40 - 50	40 - 50	50 - 60
Počet dnů s průměrnou teplotou větší než 10°C	140 - 160	140 - 160	140 - 160	140 - 160	160 - 170
Počet mrazových dní	110 - 130	110 - 130	110 - 130	110 - 130	100 - 110
Počet ledových dní	40 - 50	30 - 40	30 - 40	30 - 40	30 - 40
Průměrná teplota v lednu [°C]	-2 - -3	-3 - -4	-2 - -3	-2 - -3	-2 - -3
Průměrná teplota v červenci [°C]	16 - 17	17 - 18	17 - 18	17 - 18	18 - 19
Průměrná teplota v říjnu [°C]	7 - 8	7 - 8	7 - 8	7 - 8	7 - 9
Průměrný počet dnů se srážkami 1 mm a více	100 - 120	100 - 120	100 - 120	90 - 100	90 - 100
Počet dnů se sněhovou pokrývkou	60 - 80	60 - 80	50 - 60	50 - 60	40 - 50
Počet dnů zamračených	120 - 150	120 - 150	120 - 150	120 - 150	120 - 140
Počet dnů jasných	40 - 50	40 - 50	40 - 50	40 - 50	40 - 50

Pramen: Quitt, E.: Klimatické oblasti ČSR. Brno, 1971.

4. 3. Hydrologická charakteristika oblasti

Území obvodu ORP Lipník nad Bečvou patří celé k úmoří Černého moře a do povodí řeky Bečvy, která je jediným významným tokem oblasti. Bečva protéká územím od východu k jihozápadu. Tento tok III. řádu vzniká soutokem Vsetínské a Rožnovské Bečvy u Valašského Meziříčí ve výšce 288 m n. m. a ústí zleva do Moravy u Troubek ve výšce 195 m n.m. Plocha povodí je 1 625,7 km² a délkou toku 119,6 km. Průměrný průtok u ústí činí 17,5 m³ * s⁻¹. Nejprve teče napříč Podbeskytskou pahorkatinou u Hranic na Moravě přitéká do snížení Moravské brány, kterou protéká až po Přerov. Závěrečný úsek jejího toku před ústím do Moravy se nachází na území Hornomoravského úvalu. Na toku řeky leží několik hydrologických stanic. Jsou to Teplice nad Bečvou, Dluhonice, Přerov – most a Rokytnice. Vodácky lze tok využít na 61 km.⁵⁴

Mezi menší toky, které všechny ústí do Bečvy patří na území obvodu ORP Lipník nad Bečvou: Hlásenec, Jezernice, Libuška, Loučka, Lubeň, Maleník, Radotínský potok a Šišemka. Největšího významu mezi nimi dosahuje Jezernice. Jedná se o vodní tok IV. Řádu, který pramení severovýchodně od Kozlova ve výšce 645 m n. m., ústí zprava do Bečvy ve nadmořské výšce 233 metrů. Celková plocha povodí Jezernice činí 21,3 km², Jezernice má délku toku 13,1 km a nachází se na ní hydrologická stanice Jezernice.⁵⁵ Na území ORP Lipník nad Bečvou se nenachází žádná významná vodní plocha.

4. 4. Půda, fauna a flóra

Území obvodu ORP Lipník nad Bečvou patří do Hranického bioregionu. V části tohoto bioregionu, kde leží Lipenský region převažují typické hnědozemě na spraši, na které navazují směrem k východu luvizemě na sprašových hlínách. V nivě Bečvy v oblasti břehových valů převažují typické fluvizemě na bezbarbonátových sedimentech, při níže položených okrajích nivy převažují glejové fluvizemě. Naprostá většina půd, kromě kambizemí na kulmu, je jílovitá a těžká.⁵⁶

Flóra je poměrně bohatá, tvořená obecnými druhy a kvantitativním zastoupením taxonů obecně rozšířených ve východní části České republiky. K nim náleží ostřice chlupatá a převislá, přeslička obrovská, hvězdnatec čemeřicový, pryšec mandloňolistý, svízel potoční, zapalice žluťuchovitá. Velmi zřetelná je účast mnohých rostlin, pronikajících z jižně a západně situovaných bioregionů, k nimž patří hlaváč bledožlutý, máčka ladní, smldník jelení,

⁵⁴ Vlček, V. a kol.: Zeměpisný lexikon ČSR – Vodní toky a nádrže. Academia, Praha 1984, 55 – 56 s.

⁵⁵ Tamtéž: Str. 124.

⁵⁶ Culek, M.: Biogeografické členění České republiky. Společnost pro životní prostředí, Brno 1996, 296 s.

pupava bezlodyžná, šalvěj luční, voskovka menší, na vlhkých stanovištích ocún jesenní, pryšec huňatý a bledule letní. Faunu zastupuje z významných savců ježek východní a vrápenec malý. Z ptáků to jsou potom dytík úhorní, břehule říční či hýl rudý. Z obojživelníků se vyskytují v této oblasti mlok skvrnitý či kuňka žlutobřichá.⁵⁷

Mezi obcemi Lipníkem nad Bečvou a Týnem nad Bečvou se nachází, na levém břehu řeky Bečvy, přírodní rezervace Škrabalka. Jedná se o komplex vodních a bažinatých společenstev zarůstajících tůní mrtvých a odstavených ramen řeky Bečvy. Rezervací bylo toto 7,5 ha velké území prohlášeno v roce 1952. Roste zde 70 druhů vyšších rostlin, mezi nimi i šípátka střelolistá nebo ohrožená žebratka bahenní. Rezervace je botanickým unikátem díky výskytu kriticky ohrožené bledule letní. Celá rezervace je důležitým ptačím biocenem.⁵⁸

⁵⁷ Tamtéž: Str. 297.

⁵⁸ Dvořáček, P. a kol.: Klíč k Moravské bráně. Petr Dvořáček, Olomouc 2002, 106 s.

5. OBYVATELSTVO

5. 1. Vývoj počtu obyvatelstva

V prvním oddílu kapitoly o obyvatelstvu se zaměřím na vývoj počtu obyvatel v obvodu ORP Lipník nad Bečvou. Vývoj počtu obyvatel ORP Lipník nad Bečvou je omezen dostupností dat. Prvotní známá data existují z roku 1869, kdy proběhlo první Sčítání lidu, domů a bytů.⁵⁹ Vývoj uzavírá rok 2001. V roce 2001 se totiž uskutečnilo zatím poslední SLDB v ČR.

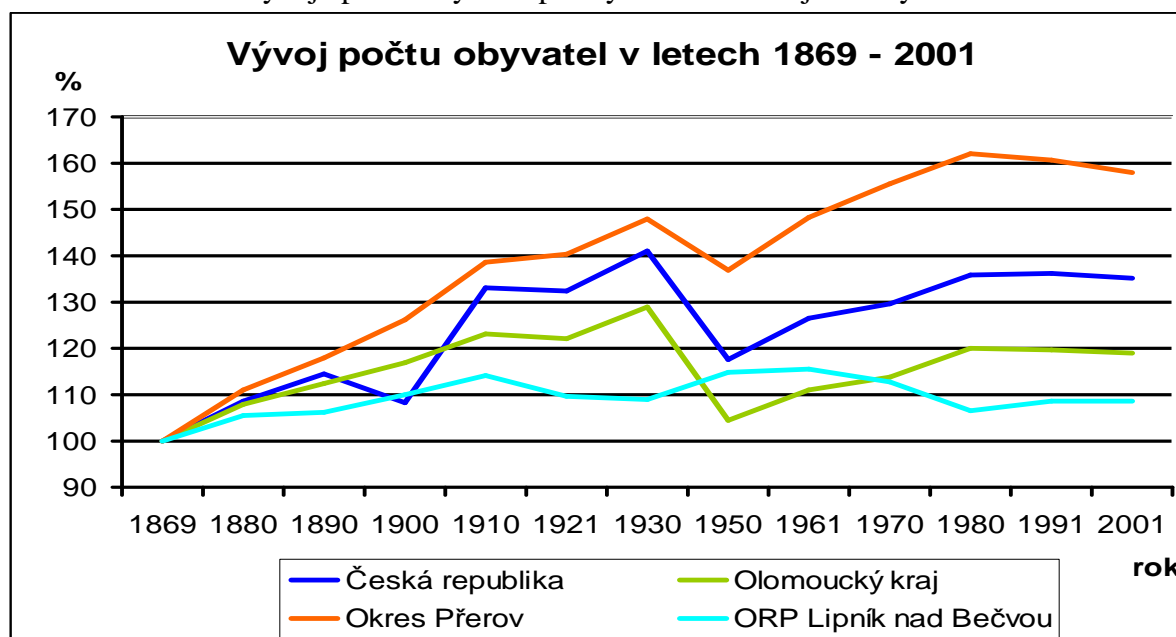
Tab. 4. Srovnání vývoje počtu obyvatelstva pro vybrané územní jednotky

Rok	Česká republika			Olomoucký kraj			Okres Přerov			ORP Lipník nad Bečvou		
	Abs.	B _i	R _i	Abs.	B _i	R _i	Abs.	B _i	R _i	Abs.	B _i	R _i
1869	7 565 463	100,0	100,0	540 670	100,0	100,0	86 128	100,0	100,0	14 232	100,0	100,0
1880	8 223 227	108,7	108,7	583 621	107,9	107,9	95 695	111,1	111,1	15 034	105,6	105,6
1890	8 666 456	114,6	105,4	608 458	112,5	104,3	101 648	118,0	106,2	15 134	106,3	100,7
1900	9 374 028	108,2	108,2	632 806	117,0	104,0	108 581	126,1	106,8	15 639	109,9	103,3
1910	10 076 727	133,2	107,5	665 500	123,0	105,2	119 383	138,6	109,9	16 222	114,0	103,7
1921	10 009 480	132,3	99,3	660 848	122,2	99,3	120 794	140,2	101,2	15 631	109,8	96,4
1930	10 674 240	141,1	106,6	698 075	129,1	105,6	127 479	148,0	105,5	17 016	108,9	108,9
1950	8 896 086	117,6	83,3	565 223	104,5	81,0	117 963	137,0	92,5	16 319	114,7	95,9
1961	9 571 531	126,5	107,6	600 425	111,0	106,2	127 683	148,2	108,2	16 448	115,6	100,8
1970	9 807 696	129,6	102,5	615 370	113,8	102,5	133 823	155,4	104,8	16 069	112,9	97,7
1980	10 291 927	136,0	104,9	648 403	119,9	105,4	139 516	162,0	104,2	15 172	106,6	94,4
1991	10 302 215	136,2	100,1	647 341	119,7	99,8	138 379	160,7	99,2	15 476	108,7	102,0
2001	10 230 060	135,2	99,3	643 817	119,0	99,5	135 886	157,8	98,2	15 442	108,5	99,8

Pramen: Historický lexikon obcí ČR 1869 – 2005 I. Díl. Český statistický úřad. Praha 2006. Vlastní výpočty.

Pozn.: B_i = bazický index, R_i = řetězový index

Obr. 1. Srovnání vývoje počtu obyvatel pro vybrané územní jednotky



Pramen: Historický lexikon obcí ČR 1869 – 2005 I. Díl. Český statistický úřad. Praha 2006. Vlastní výpočty.

⁵⁹ Dále pouze SLDB

Z grafu je jasně patrné prudké snížení počtu obyvatel mezi dvěma SLDB, které proběhly v letech 1930 a 1950. Toto snížení je samozřejmě následkem 2. světové války. Jak již jsem se zmínil v kapitole o historii regionu ničivé důsledky války se Lipníku nad Bečvou ani okolí příliš nedotkly. Můžeme si tak všimnout dokonce menšího nárůstu počtu obyvatel v období, kdy v ostatních sledovaných regionech počet obyvatel prudce klesá. I když v samotném Lipníku nad Bečvou žila početná německá menšina ani odsun německého obyvatelstva se v tomto regionu v této době neprojevil. Celkový vývoj počtu obyvatel je v obvodu ORP Lipník nad Bečvou rovnoměrný, přičemž se střídají období s přírůstkem obyvatelstva s následným úbytkem.

5. 2. Struktura obyvatelstva dle věku a pohlaví

Obyvatelstvo ORP Lipník nad Bečvou je relativně mladé, nicméně během sledovaného období došlo k celkovému zestárnutí zdejší populace, což je jasně patrné z tabulky číslo 5. To, že populace stárne ukazuje nárůst indexu stáří o hodnotu 36,6 během let 1991 – 2005. Snížení hodnoty ekonomického zatížení o 14,6 svědčí o tom, že přibývá obyvatel v produktivním věku.

Tab. 5. Věková struktura obyvatelstva ORP Lipník nad Bečvou v letech 1991, 2001 a 2005

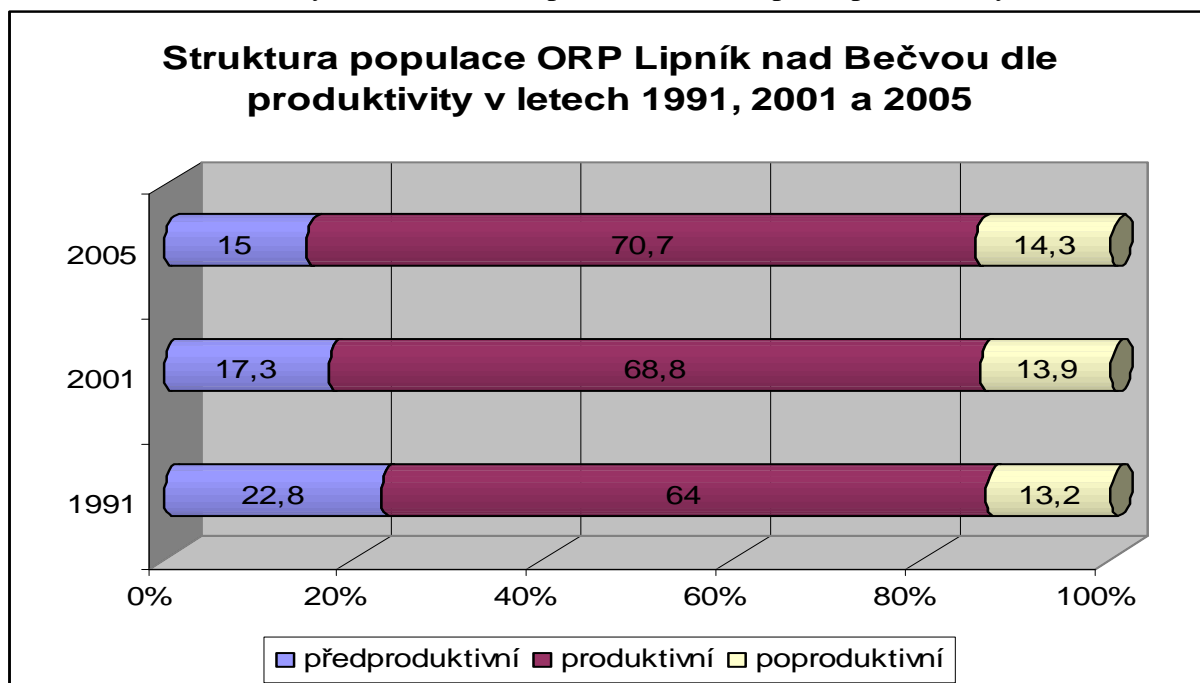
Rok	Index stáří	Index ekonomického zatížení
1991	58,2	56,1
2001	80,7	45,5
2005	94,8	41,5

Pramen: ČSÚ Olomouc [citace 2007-05-08] Dostupný z WWW:

<< <http://www.czso.cz/xm/edicniplan.nsf/p/13-7112-06>.>> Vlastní výpočty.

Během sledovaného období, tedy mezi roky 1991 – 2005 dochází k výrazné změně ve věkové skladbě obyvatelstva obvodu ORP Lipník nad Bečvou. V roce 2001 dochází k poklesu podílu předproduktivního věku o 5,5 % oproti roku 1991. Hodnota vztahující se k roku 2005 pak zaznamenává snížení podílu k roku 1991 o téměř 8 %. Mírné navýšení zaznamenal podíl poproduktivního věku a to o 1,1 %. Zbýlý rozdíl v předproduktivním podílu se promítl do nárůstu produktivního podílu. Tento nárůst nabyt v roce 2005 hodnoty 6,7 % oproti roku 1991. Hodnota produktivního podílu byla tedy 70,7 % v roce 2005. Příčinou tohoto celkového jevu, tedy snížení předproduktivního podílu a zvýšení produktivního podílu, je snížení porodnosti. Navýšení hodnoty poproduktivní části populace v obvodu ORP Lipník nad Bečvou byl způsoben přechodem části obyvatelstva z kategorie produktivní populace a relativně nízkou úmrtností.

Obr. 2. Graf srovnání obyvatelstva ORP Lipník nad Bečvou podle produktivity



Pramen: ČSÚ Olomouc [citace 2007-05-08] Dostupný z WWW:

<<http://www.czso.cz/xm/edicniplan.nsf/kapitola/13-7112-06-k_1_1_2006-03.>> Vlastní výpočty.

Z tabulky číslo 6 je patrné, že ORP Lipník nad Bečvou se žádným způsobem nevychyluje z celorepublikového průměru. Rozdíly mezi jednotlivými územními jednotkami jsou naprosto zanedbatelné

Tab. 6. Struktury obyvatelstva podle věku na vybraných území k 31. 12. 2005

území	Podíl složky předproduktivní [%]	Podíl složky produktivní [%]	Podíl složky poproduktivní [%]	Průměrný věk	
				muži	ženy
Česká republika	14,6	71,2	14,2	38,4	41,5
Olomoucký kraj	14,7	71,0	14,3	38,2	41,3
Okres Přerov	14,8	70,7	14,5	38,3	41,5
ORP Lipník nad Bečvou	15	70,7	14,3	38,3	41,4

Pramen: ČSÚ Olomouc [citace 2007-05-08] Dostupný z WWW:

<<<http://www.czso.cz/xm/redakce.nsf/i/kraj>.>> Vlastní výpočty.

5. 3. Struktura obyvatelstva dle národností

Tabulka je vytvořena za roky posledních dvou SLDB tedy za rok 1991 a rok 2001. Během obou těchto SLDB byla kategorie národnosti česká rozdělena na českou, moravskou a slezskou. V tabulce číslo 7 jsou tyto tři kategorie sloučeny do národnosti české. V roce 1991 se vlivem tehdejšího moderního trendu hlásilo k národnosti moravské velké množství lidí.

Tento trend ustal a v dalším SLDB z roku 2001 se neprojevil. Díky tomu by nemělo porovnání dat této kategorie vypovídající hodnotu.

Podíl české národnosti v obvodu ORP Lipník nad Bečvou vzrostl během sledovaného období o 0,9 %. O 0,7 % narostl podíl slovenské národnosti. Naopak ostatní národnosti klesly v roce 2001 na polovinu své hodnoty z roku 1991. Hodnota v roce 2001 činí 1,1 %. Za zmínku stojí i to, že obyvatele romské národnosti, kterých je v Lipníku nad Bečvou relativně velké množství se ke své národnosti v SLDB 2001 vůbec nehlásili.

Tab. 7. Vývoj národnostní struktury obyvatelstva v ORP Lipník nad Bečvou

rok	Národnostní podíl na obyvatelstvu správního obvodu ORP Lipník nad Bečvou [%]						
	česká	slovenská	německá	ukrajinská	polská	romská	ostatní
1991	95,8	1,1	0,2	0,0	0,1	0,6	2,2
2001	96,7	1,8	0,2	0,2	0,0	0,0	1,1

Pramen: Sčítání lidu, domů a bytů k 3. 3. 1991 pro okres Přerov. Olomouc 1992. SLDB 2001, ČSÚ [citace 2007-05-08] Dostupný z WWW: <<<http://www.czso.cz/xm/redakce.nsf/i/kraj>>> Vlastní výpočty.

Národnostní struktura obyvatel v obvodu ORP Lipník nad Bečvou se téměř neliší od struktury celé České republiky a Olomouckého kraje. Výjimkou však jsou hodnoty zjištěné u okresu Přerov, kde se celých 5 % obyvatel hlásí k národnosti slovenské, což má za následek to, že národnost česká dosahuje v tomto okrese hodnoty pouze 89 %.

Tab. 8. Srovnání národní struktury obyvatel vybraných územních jednotek

území	Podíl obyvatelstva dle národností [%] v roce 2001						
	česká	slovenská	německá	ukrajinská	polská	romská	ostatní
Česká republika	96,7	1,9	0,4	0,2	0,5	0,1	0,2
Olomoucký kraj	95,5	1,8	0,3	0,2	0,1	0,2	1,9
Okres Přerov	89,0	5,0	1,6	0,1	0,2	0,6	3,5
ORP Lipník nad Bečvou	96,7	1,8	0,2	0,2	0,0	0,0	1,1

Pramen: SLDB 2001, ČSÚ [citace 2007-05-08] Dostupný z WWW: <<<http://www.czso.cz/sldb/sldb.nsf/i/home>>> Vlastní výpočty.

Největší podíl (100 %) občanů české národnosti vykazuje obec Radotín (194 obyvatel). Naopak nejmenší podíl (95,56 %) občanů české národnosti vykazují obce Kladníky a Lipník nad Bečvou. Lipník nad Bečvou má naopak nejvyšší podíl (2,3 %) slovenské národnosti. Ostatní menšiny dosahují ve všech obcích pouze zanedbatelných hodnot.

5. 4. Struktura obyvatelstva dle religiozity

V intercensálním období mezi SLDB 1991 a 2001 došlo k prudkému propadu hodnoty věřících obyvatel v obvodu ORP Lipník nad Bečvou a to o 22 %. Logickým důsledkem se tak stalo navýšení obyvatel bez vyznání na 50,2 %. I nadále však většina věřícího obyvatelstva zůstala u církve římskokatolické.

Tab. 9. Vývoj náboženské struktury ORP Lipník nad Bečvou

rok	Podíl obyvatelstva ORP Lipník nad Bečvou dle religiozity [%] v roce 2001			
	celkem obyvatel	Věřících	z toho církev římskokatolická	bez vyznání
1991	13 282	71,8	95,7	28,2
2001	13 997	49,8	92,4	50,2

Pramen: Sčítání lidu, domů a bytů k 3. 3. 1991 pro okres Přerov. Olomouc 1992. SLDB 2001, ČSÚ [citace 2007-05-08] Dostupný z WWW: <<<http://www.czso.cz/sldb/sldb2001.nsf/okresy/CZ0714>>> Vlastní výpočty.

Od celkového počtu obyvatel jsem vždy u každého sledovaného území odečetl kategorii nezjištěno.⁶⁰ Obyvatelstvo obvodu ORP Lipník nad Bečvou je více věřící než je celorepublikový průměr. Tento fakt je dán venkovským rázem území, kde bývá pozorovatelná silnější provázanost obyvatel s náboženskou vírou. Nejedná se ovšem o silně věřící region. Vzhledem k tomu, že hodnota činí 49,8 % je poměr věřících obyvatel a obyvatel bez vyznání v obvodu ORP Lipníku nad Bečvou téměř 1:1. Drtivá většina (92,4 %) věřících obyvatel se hlásí k římskokatolickému vyznání.

Tab. 10. Srovnání náboženské struktury obyvatel vybraných územních jednotek

	celkem obyvatel	Podíl obyvatelstva dle religiozity [%] v roce 2001		
		Věřící	z toho církev římskokatolická	bez vyznání
Česká republika	9 328 079	35,2	83,4	64,8
Olomoucký kraj	580 603	40,7	87,6	59,3
Okres Přerov	123 849	46,7	91,8	53,3
ORP Lipník nad Bečvou	13 997	49,8	92,4	50,2

Pramen: SLDB 2001, ČSÚ [citace 2007-05-08] Dostupný z WWW: <<<http://www.czso.cz/sldb/sldb.nsf/i/home>>> Vlastní výpočty.

5. 5. Struktura obyvatelstva dle dosaženého vzdělání

Obyvatelstvo obvodu ORP Lipník nad Bečvou má ve srovnání s obyvatelstvem ostatních územních jednotek nejnižší podíl (7,1 %) vysokoškolsky vzdělaného obyvatelstva.

⁶⁰ Myslím si, že u této struktury není vhodné zvolit postup rozpočtu této kategorie do ostatních dle procentuálních hodnot jako to udělám ve struktuře vzdělání či ekonomické aktivity obyvatel

Také podíl středoškolského vzdělání s maturitou je nižší než u okresu Přerov a České republiky - dosahuje hodnoty (26,4 %). Naopak ve srovnání s obyvatelstvem ostatních územních jednotek vykazuje obyvatelstvo obvodu ORP Lipník nad Bečvou nejvyšší podíly u obyvatelstva se základním vzděláním (25,6 %) respektive středním vzděláním bez maturity (40,9 %).

Tab. 11. Srovnání vzdělanostní struktury obyvatel vybraných územních jednotek

území	obyvatelstvo 15+	Z toho podle vzdělání [%] v roce 2001			
		základní	střední bez maturity	střední s maturitou	vysokoškolské
Česká republika	8 575 198	23,5	38,0	28,4	10,1
Olomoucký kraj	533 985	24,1	39,1	25,8	11,0
Okres Přerov	113 149	24,1	38,9	28,5	8,5
ORP Lipník nad Bečvou	12 771	25,6	40,9	26,4	7,1

Pramen: SLDB 2001, ČSÚ [citace 2007-05-08] Dostupný z WWW:
 <<<http://www.czso.cz/sldb/sldb2001.nsf/okresy/CZ0714>>> Vlastní výpočty.

Myslím, že u této struktury může být zajímavé porovnání město Lipník nad Bečvou versus zbylé obce obvodu ORP Lipník nad Bečvou, proto ho zařazuji do této práce i když u ostatních struktur jsem toto srovnání neprovedl. Podíl vysokoškolsky vzdělaného obyvatelstva je u ostatních obcí obvodu ORP Lipník nad Bečvou nižší o 4 %, než u samotného Lipníku nad Bečvou. U kategorie středoškolské vzdělání s maturitou je podíl také nižší v tomto případě o 4,4 %. Naopak podíl středoškolsky vzdělaného obyvatelstva bez maturity je v ostatních obcích vyšší o 6,8 %. Stejně tak i podíl obyvatelstva se základním vzděláním je v ostatních obcích vyšší o 1,6 %. Toto celkové zjištění potvrzuje, že v průměru dosahují lidé žijící ve městě vyšší vzdělání než na vesnici.

Tab. 12. Porovnání struktury obyvatel dle dosaženého vzdělání venkovských obcí ORP a města Lipník nad Bečvou v roce 2001

obec	obyvatelstvo 15+	Z toho podle vzdělání [%] v roce 2001			
		základní	střední bez maturity	střední s maturitou	vysokoškolské
Lipník nad Bečvou	7 126	24,9	37,9	28,4	8,8
ostatní obce	5 645	26,5	44,7	24,0	4,8
celkem ORP	12 771	25,6	40,9	26,4	7,1

Pramen: SLDB 2001, ČSÚ [citace 2007-05-08] Dostupný z WWW:
 <<<http://www.czso.cz/sldb/sldb2001.nsf/okresy/CZ0714>>> Vlastní výpočty.

I když tabulka syntetického ukazatele vzdělanosti nám dokazuje to, že obce obvodu ORP Lipník nad Bečvou dosahují nižšího indexu vzdělání než jsou hodnoty za Českou

republiku, je tento rozdíl naprosto zanedbatelný. Jedná se pouze o hodnotu 0,08. Což je na úrovni obvodu ORP velmi slušný výsledek.

Tab. 13. Syntetický ukazatel vzdělanosti v roce 2001 ve vybraných územních jednotkách

Vybrané území	Syntetický ukazatel vzdělanosti ⁶¹
Česká republika	2,23
Olomoucký kraj	2,20
Okres Přerov	2,19
ORP Lipník nad Bečvou	2,15

Pramen: SLDB 2001, ČSÚ [citace 2007-05-08] Dostupný z WWW:
<<<http://www.czso.cz/sldb/sldb2001.nsf/okresy/CZ0714>>> Vlastní výpočty.

Nejvyšší podíl s vysokoškolským vzděláním (8,8 %) a také nejvyšší podíl s vzděláním středním s maturitou (28,2 %) má správní centrum Lipník nad Bečvou, u kterého nacházíme také nejnižší podíl středoškolsky vzdělaného obyvatelstva bez maturity (37,8 %). Nejvyšší podíl středoškolsky vzdělaného obyvatelstva bez maturity (49,1 %) má obec Hlinsko. Obcí s nejvyšším podílem základního vzdělání (35,5 %) jsou Kladníky, které jsou také obcí s nejnižším podílem vysokoškolsky vzdělaného obyvatelstva (0,9 %) a i obcí s nejnižším podílem středoškolsky vzdělaného obyvatelstva s maturitou (21,8 %). Nejnižší podíl základního vzdělání (23,1 %) má obec Týn nad Bečvou.

Ve sledovaném období můžeme sledovat pozitivní vývoj ve struktuře vzdělání. Přibýlo vysokoškolsky vzdělaného obyvatelstva, velký nárůst zaznamenal podíl obyvatel se vzděláním ze střední školou s maturitou o 5,1 %. Velkým pozitivním skokem je jistě i snížení podílu obyvatel se základním vzděláním o 10,6 %. Syntetický ukazatel se také navýšil během sledovaného období o 0,19 na hodnotu 2,15.

Tab. 14. Vývoj struktury obyvatelstva ORP Lipník nad Bečvou dle dosaženého vzdělání

rok	obyvatelstvo 15+	Z toho podle vzdělání				Syntetický ⁶² ukazatel vzdělanosti
		základní	střední bez maturity	střední s maturitou	vysokoškolské	
1991	11 958	36,2	37,5	21,3	5,0	1,96
2001	12 771	25,6	40,9	26,4	7,1	2,15

Pramen: Sčítání lidu, domů a bytů k 3. 3. 1991 za okres Přerov. Olomouc 1992. SLDB 2001, ČSÚ [citace 2007-05-08] Dostupný z WWW: <<<http://www.czso.cz/sldb/sldb2001.nsf/okresy/CZ0714>>> Vlastní výpočty.

⁶¹ Tento ukazatel jsem spočítal na základě vzorce: 4* počet obyvatel s vysokoškolským vzděláním/ počet obyvatel starších 15 ti let + 3*počet obyvatel se středoškolským vzděláním s maturitou/ počet obyvatel starších 15 ti let + 2* počet obyvatel se středoškolským vzděláním bez maturity / počet obyvatel starších 15 ti let + počet obyvatel se základním vzděláním / počet obyvatel starších 15 ti let

⁶² Stejný postup jako u tabulky číslo XYZZZZ

5. 6. Struktura obyvatelstva podle ekonomické aktivity⁶³

Na rozdíl od ostatních vybraných územních jednotek má obvod ORP Lipník nad Bečvou nejvyšší hodnotu v kategorii priméru, jinými slovy v zemědělství - (8 %) u ekonomicky aktivních obyvatel.⁶⁴ Tento fakt je samozřejmě způsoben venkovským rázem území. Na venkově totiž stále zůstává relativně početná skupina obyvatel pracujících v zemědělství na rozdíl od měst, kde většina obyvatel pracuje v sekundéru neboli v průmyslu či stavebnictví a hlavně v terciéru, který můžeme nazvat sektorem služeb. Důsledkem vyšší hodnoty podílu pracujících obyvatel v priméru je nižší podíl pracujících ve službách o 3,6 %. Hodnota podílu pracujících obyvatel v průmyslu je prakticky shodná s celorepublikovým průměrem.

Tab. 15. Struktura EAO dle jednotlivých odvětví za vybrané územní jednotky v roce 2001

území	Ekonomicky aktivní obyvatelstvo	Z toho obyvatelstvo pracujících v [%]		
		primér	sekundér ⁶⁵	terciér
Česká republika	5 253 400	4,4	37,7	57,9
Olomoucký kraj	324 278	5,7	40,3	54,0
Okres Přerov	68 625	5,4	40,0	54,6
ORP Lipník nad Bečvou	7 703	8,0	37,7	54,3

Pramen: ČSÚ Olomouc[citace 2007-05-08] Dostupný z WWW: << <http://www.czso.cz/sldb/sldb.nsf/i/home> >>
Vlastní výpočty.

Nejnižší podíl EAO na celkový počet obyvatel v roce 2001 v rámci obvodu ORP Lipník nad Bečvou měla obec Kladníky (42,9 %). Nejnižší podíl na EAO pracujících obyvatel v zemědělství v rámci obvodu ORP Lipník nad Bečvou mělo dle očekávání město Lipník nad Bečvou (4,9 %), které ovšem překvapivě nemá nejvyšší podíl obyvatel zaměstnaných ve službách. Rozdílem 1,1 % oproti Lipníku nad Bečvou, má nejvyšší podíl obyvatel zaměstnaných ve službách (36,7 %) obec Veselíčko. Nejvyšší podíl obyvatel zaměstnaných v průmyslu (46,8 %), měla v roce 2001 v rámci ORP Lipník nad Bečvou obec Hlinsko.

⁶³ Do kategorie ekonomicky aktivních obyvatel se započítávají i pracující důchodci, ženy na mateřské dovolené a nezaměstnaní

⁶⁴ Dále jen EAO

⁶⁵ Do této kategorie je kromě průmyslu zahrnuta i kategorie stavebnictví

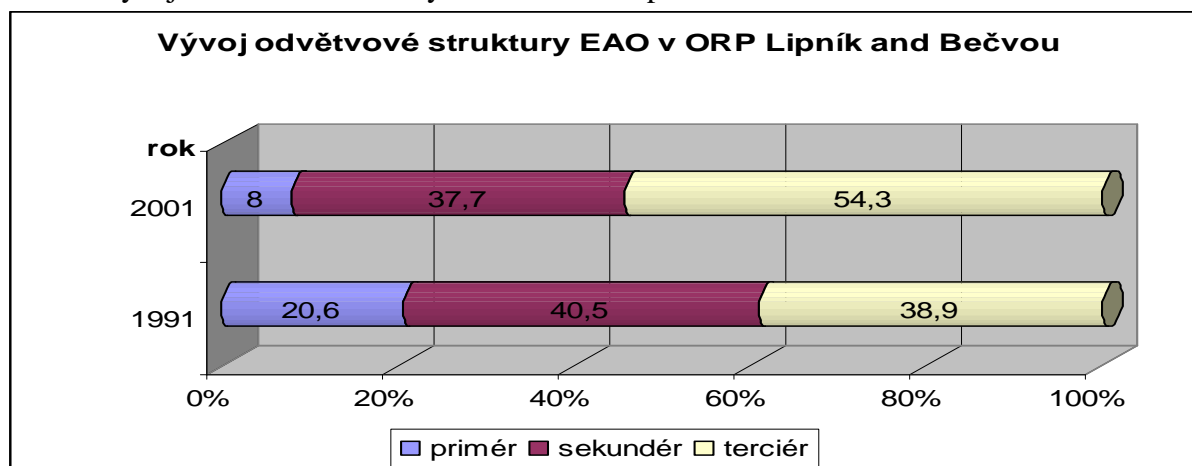
Tab.16. Vývoj struktury EAO v ORP Lipník nad Bečvou

území	ekonomicky aktivní obyvatelstvo	Z toho obyvatelstvo pracující v [%]		
		primér	sekundér	terciér
1991	7 803	20,6	40,5	38,9
2001	7 703	8,0	37,7	54,3

Pramen: Sčítání lidu, domů a bytů k 3. 3. 1991 za okres Přerov. Olomouc 1992. SLDB 2001, ČSÚ [citace 2007-05-08] Dostupný z WWW: <<<http://www.czso.cz/sldb/sldb2001.nsf/okresy/CZ0714>>> Vlastní výpočty

Během sledovaného období, tedy mezi lety 1991 – 2001 prudce klesl podíl ekonomicky aktivních obyvatel zaměstnaných v priméru. Z původních 20,6 % klesl o 12,6 % na 8 %. Ve srovnání s rokem 1991 si přibližně stejný podíl zaměstnaných EAO v roce 2001 uchovala sféra sekunderní. V roce 2001 činil podíl v ní 37,7 %, což je jen o 2,8 % méně než v roce 1991. Nejvyšší nárůst oproti roku 1991 potom zaznamenala terciérní sféra. Ta se vyhoupla o 15,4 % na 54,3% v roce 2001. Tento vývoj se dal očekávat jelikož proběhl na území celé České republiky. V obvodu ORP Lipník nad Bečvou neproběhl ani tak razantním způsobem jako v některých lokalitách České republiky, kde byl nárůst podílu terciéru, a naopak snížení priméru ještě razantnější.

Obr. 3. Vývoj odvětvové struktury EAO v ORP Lipník nad Bečvou⁶⁶



Pramen: Sčítání lidu, domů a bytů k 3. 3. 1991 za okres Přerov. Olomouc 1992. SLDB 2001, ČSÚ [citace 2007-05-08] Dostupný z WWW: <<<http://www.czso.cz/sldb/sldb2001.nsf/okresy/CZ0714>>> Vlastní výpočty

⁶⁶ Během posledních dvou SLDB se odvětvová struktura ekonomicky aktivních obyvatel v rámci obvodu ORP Lipník nad Bečvou změnila natolik, že jsem se pro lepší názornost rozhodl tento jev znázornit do grafu i když u ostatních struktur obyvatelstva jsem tak neučinil

5. 7. Pohyb obyvatelstva

Pohyb obyvatelstva lze sledovat z různých hledisek. Jedním z hledisek může být přirozená měna obyvatelstva tedy poměr porodnosti a úmrtnosti. Dalším hlediskem může být mechanický pohyb obyvatel. Tento pohyb potom označujeme jako migraci.

Tab. 17. Pohyb obyvatelstva ORP Lipník nad Bečvou v letech 1991 – 2005

Rok	Střední stav obyvatel ⁶⁷	Počet živě narozených	Počet zemřelých	hmp ⁶⁸ [%]	hmú ⁶⁹ [‰]	Přirozený přírůstek
1991	15 501	211	185	13,6	11,9	26
1992	15 558	199	180	12,7	11,6	19
1993	15 573	179	175	11,5	11,2	4
1994	15 723	179	154	11,4	9,8	25
1995	15 784	140	171	8,9	10,8	- 31
1996	15 753	141	162	8,9	10,3	- 21
1997	15 675	129	177	8,2	11,3	- 48
1998	15 668	127	152	8,1	9,7	- 25
1999	15 648	156	159	9,9	10,1	- 3
2000	15 543	114	156	7,3	10,0	- 42
2001	15 376	126	171	8,2	11,1	- 45
2002	15 334	136	162	8,9	10,6	- 26
2003	15 265	135	161	8,8	10,5	- 26
2004	15 303	152	141	9,9	9,2	11
2005	15 333	163	152	10,6	9,9	11
celkem		2 287	2 458	9,8⁷⁰	10,5⁷¹	- 171

Pramen: Základní charakteristika SO ORP Lipník nad Bečvou. Krajská správa ČSÚ Olomouc 2005. Vlastní výpočty.

Hrubá míra porodnosti (dále jen hmp) klesá z hodnoty 13,6 ‰ v roce 1991 až na hodnotu 8,1 ‰ v roce 1998. Od tohoto roku opět narůstá až na hodnotu 10,6 ‰, kterou obvod ORP Lipník nad Bečvou dosáhl v roce 2005. Průměrná hodnota hmp během sledovaného období činí 9,8 ‰. Naopak hrubá míra úmrtnosti (dále jen hmú) se pohybuje celé sledované období mezi 11,9 až 9,2 ‰. Vývoj této kategorie nemá trvalý ráz. Rozdíly mezi jednotlivými roky jsou velice různorodé, nejrazantnější skok hmú prožil obvod ORP Lipník nad Bečvou v roce 1998 kdy z hodnoty 11,3 ‰ za dřívější rok, skončil pouze na hodnotě 9,7 ‰. Průměrná hodnota hmú je potom 10,5 ‰. Na začátku zkoumaného období stejně tak jako na konci tohoto období probíhá v obvodu ORP Lipník nad Bečvou přirozený

⁶⁷ střední stav obyvatel je počet obyvatel k určitému okamžiku, pokud je sledované období jako v tomto případě rok, pak je střední stav obyvatel počet obyvatel k 30. 6. daného roku

⁶⁸ hrubá míra porodnosti vypočítáme ji jako počet živě narozených dětí / střední stav obyvatel * 1000

⁶⁹ hrubá míra úmrtnosti vypočítáme ji jako počet zemřelých / střední stav obyvatel * 1000

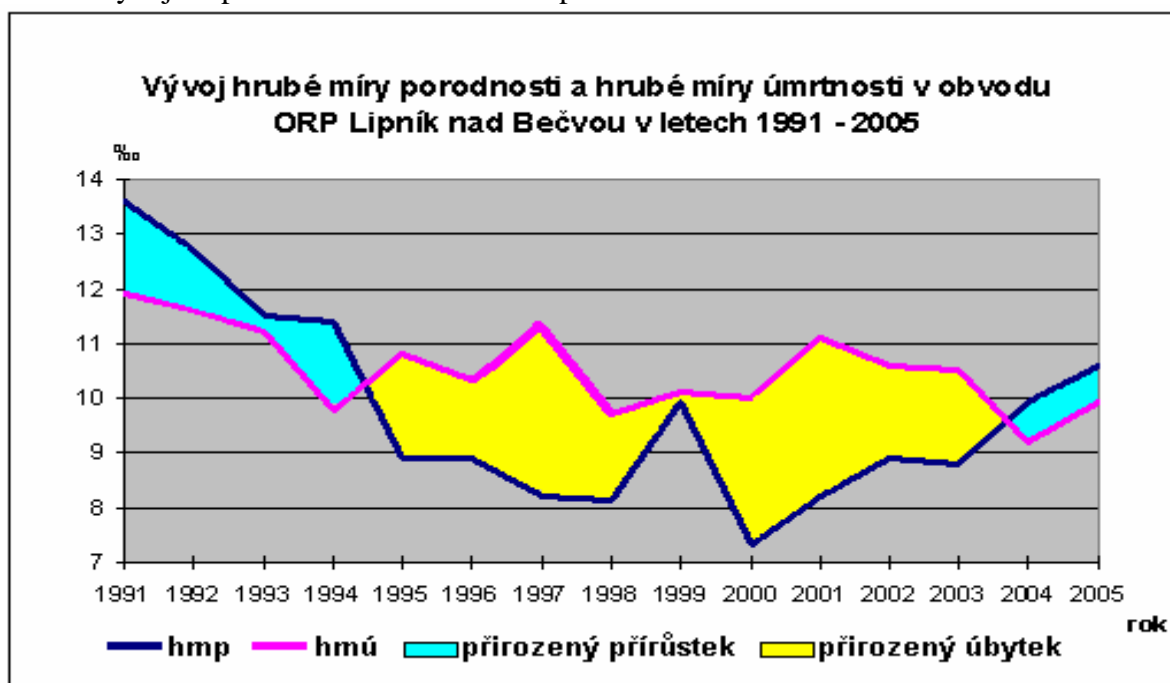
⁷⁰ nejde o celkovou hodnotu, ale o hodnotu průměrnou

⁷¹ nejde o celkovou hodnotu, ale o hodnotu průměrnou

přírůstek obyvatelstva. Tento pozitivní trend ovšem mezi lety 1995 – 2003 narušilo období, které byl ovšem charakteristické přirozeným úbytkem obyvatel. Nejhlubší rozdíl mezi hmp a hmú byl zaznamenán za obvod ORP Lipník nad Bečvou v roce 1997. Celková statistika za období mezi lety 1991 - 2005 potvrzuje známý trend úbytku obyvatel. Ukázalo se totiž, že celkový přirozený přírůstek vykazuje hodnotu –171 obyvatel.

Období let 1991 – 1994 je v obvodu ORP Lipník nad Bečvou charakterizováno přirozeným přírůstkem. Od roku 1995 se dostává přirozený přírůstek do záporných hodnot proto potom mluvíme o přirozeném úbytku obyvatel. Přirozený úbytek obyvatelstva trvá téměř celé desetiletí až do roku 2003. Poslední dva roky můžeme opět mluvit v obvodu ORP Lipník nad Bečvou o malém přirozeném přírůstku.

Obr. 4. Vývoj hmp a hmú v obvodu ORP Lipník nad Bečvou v letech 1991 - 2005



Pramen: Základní charakteristika SO ORP Lipník nad Bečvou. Krajská správa ČSÚ Olomouc 2005. Vlastní výpočty.

Počet přistěhovalých i počet obyvatel, kteří se vystěhovali z obvodu ORP během jednoho roku, v rámci obvodu ORP Lipník nad Bečvou, je velice různorodý. Krajních hodnot dosahuje počet přistěhovalých obyvatel v roce 1992 (440 obyvatel) respektive v roce 2000 (243 obyvatel). Počet obyvatel vystěhovalých dosahuje maxima ve stejném roce jako u počtu osob přistěhovalých tedy v roce 1992. Tento počet činí 402 obyvatel a je to o 177 obyvatel méně než je minimální hodnota této kategorie, která byla dosažena o dva roky později tedy v roce 1994. Vývoj migračního salda je podobně pestrý jako vývoj dvou předchozích kategorií. Hodnota migračního salda se pohybuje od maxima (125 obyvatel) v roce 1994 do minima (- 63 obyvatel) z roku 2000.

Tab. 18. Vývoj počtu přistěhovalých a vystěhovalých v obvodu ORP Lipník nad Bečvou

Rok	Přistěhovalí celkem	Vystěhovalí celkem	Migrační saldo
1991	393	382	11
1992	440	402	38
1993	344	333	11
1994	350	225	125
1995	334	242	92
1996	270	280	- 10
1997	258	288	- 30
1998	300	282	18
1999	251	268	- 17
2000	243	306	- 63
2001	277	296	- 19
2002	309	325	- 16
2003	263	306	- 43
2004	283	256	27
2005	325	306	19
celkem	4 640	4 497	143

Pramen: Základní charakteristika SO ORP Lipník nad Bečvou. Krajská správa ČSÚ Olomouc 2005. Vlastní výpočty.

Celková bilance pohybu obyvatelstva neskončila vlivem migrace tak špatně, jako by se mohlo zdát z celkové přirozené měny. Vlivem většího počtu celkově přistěhovalých obyvatel nad vystěhovalými, došlo v obvodu ORP Lipník nad Bečvou k vyrovnání se statistikou přirozené měny. Celkový pohyb obyvatel za celé sledované období skončil tedy sice v záporných hodnotách, ale jde pouze o hodnotu – 28 obyvatel.

Tab. 19. Vývoj celkového přírůstku / úbytku obyvatel v rámci obvodu ORP Lipník nad Bečvou v letech 1991 - 2005

Rok	Přirozený přírůstek	Migrační saldo	Celkový přírůstek
1991	26	11	37
1992	19	38	57
1993	4	11	15
1994	25	125	150
1995	- 31	92	61
1996	- 21	- 10	- 31
1997	- 48	- 30	- 78
1998	- 25	18	- 7
1999	- 3	- 17	- 20
2000	- 42	- 63	- 105
2001	- 45	- 19	- 64
2002	- 26	- 16	- 42
2003	- 26	- 43	- 69
2004	11	27	38
2005	11	19	30
celkem	- 171	143	-28

Pramen: Základní charakteristika SO ORP Lipník nad Bečvou. Krajská správa ČSÚ Olomouc 2005. Vlastní výpočty.

5. 8. Vyjíždka a dojíždka obyvatel do zaměstnání

Z výsledků SLDB 2001 bylo zjištěno, že z celkového počtu 7 703 EAO vyjíždí za prací z místa bydliště 3 549 obyvatel, což je 46,1 %. V absolutních čísel se týčí nad všechny ostatní správní centrum obvodu ORP Lipník nad Bečvou, samotný Lipník nad Bečvou. Ovšem pokud se podíváme na hodnotu podílu. Zjistíme, že Lipník je obcí s nejmenší vyjíždkou za prací ta činí pouhých 32 %. Na opačném pólu je potom obec Hlinsko, v této obci za prací vyjíždí 80,8 % EAO.

Z celkové počtu vyjíždějících obyvatel (3 549 obyvatel), musí za prací ze svého bydliště vyjíždět 749 obyvatel do zaměstnání v rámci obvodu ORP Lipník nad Bečvou. Tedy v obvodu ORP Lipník nad Bečvou najde své zaměstnání 21,1 % vyjíždějících EAO. Z tohoto počtu vyjíždí téměř tři čtvrtiny (74,6 %) EAO za prací do centra obvodu. Ze zbylých 78,9 % vyjíždějících obyvatel, vyjíždí za prací v rámci okresu Přerov 56 %, do jiných okresů je nuceno vyjíždět 22,3 % vyjíždějících EAO a zanedbatelný je počet obyvatel vyjíždějících za prací do zahraničí činí 0,6 %. Samozřejmostí je, že z míst, které nejvíce nabízí pracovní místa a lidé do nich nejvíce vyjíždí za prací jsou větší města regionu. Jsou to hlavně města, která jsou centry sousedních správních obvodu ORP Lipník nad Bečvou, tedy město Přerov a Hranice, do těchto dvou měst vyjíždí za prací celkem 46,9 % obyvatel z celkového počtu 3 549 EAO vyjíždějících za prací. Toto číslo ještě vzroste, pokud budeme počítat pouze obyvatele, vyjíždějící za prací v rámci okresu Přerov. V tomto případě by byl podíl měst Hranice a Přerov 83,5 %. Do měst Lipník nad Bečvou, Hranice a Přerov vyjíždí tedy 62,7 % ze všech vyjíždějících EAO obvodu ORP Lipník nad Bečvou.

Obvod ORP Lipník nad Bečvou byl v roce 2001 obvodem se zápornou hodnotou bilance vyjíždka / dojíždka za prací. Z území obvodu totiž vyjíždělo v roce 2001 za prací jinam než v rámci území obvodu 2 800 EAO. Zatímco práci našlo a tudíž do ní i dojíždělo 2 314 EAO mimo území obvodu ORP Lipník nad Bečvou. Záporná hodnota tedy činí – 486 obyvatel. To znamená, že obvod ORP Lipník nad Bečvou nenabízí dostatečně velké množství pracovních příležitostí pro občany bydlící na jeho území. Opět je nutné zdůraznit, že město Lipník nad Bečvou je jediná obec v rámci obvodu ORP Lipník nad Bečvou, která je centrem dojíždky.⁷²

⁷² Centrum dojíždky se stává obec po splnění několika kritérií: do obce musí dojíždět za prací minimálně 500 obyvatel, v obci se musí nacházet minimálně 1000 obsazených pracovních míst a musí existovat minimálně pět obcí pro něž je toto centrum hlavní obcí dojíždky.

V následující části se pokusím klasifikovat obce podle funkce ekonomické činnosti⁷³ a také podle funkce obce podle indexu zaměstnanosti.⁷⁴

V klasifikaci obcí obvodu ORP Lipník nad Bečvou podle funkce ekonomické činnosti jasně dominují obce s funkcí obslužněprůmyslovou, protože do této kategorie patří obce Bohuslávky, Dolní Újezd, Horní Nětčice, Kladníky, Lhota, Lipník nad Bečvou, Osek nad Bečvou, Soběchleby, Týn nad Bečvou a Veselíčko. Tři obce zařazujeme do průmyslověobslužné kategorie jsou to obce Dolní Nětčice, Hlinsko a Radotín. Žádná z obcí není monofunkční, ale poslední obec ve výčtu obcí obvodu ORP Lipník nad Bečvou (Jezernice) je polyfunkční neboli smíšená.

Podle klasifikace obcí dle indexu zaměstnanosti převládají v obvodu ORP Lipník nad Bečvou obce s funkcí obytnou. V této kategorii se nachází totiž deset obcí ze čtrnácti. Jedná se o obce Bohuslávky, Dolní Nětčice, Dolní Újezd, Jezernice, Kladníky, Lhota, Osek nad Bečvou, Soběchleby, Týn nad Bečvou a Veselíčko. Zastoupení třemi obcemi má kategorie obce s výrazně obytnou funkcí. Jmenovitě se jedná o Hlinsko, Horní Nětčice a Radotín. V třetí kategorii, obce s vyrovnanou funkcí obytnou a pracovní, se nachází pouze Lipník nad Bečvou. Ostatních dvou hodnot žádná s obcí v roce 2001 nedosáhla.

Tab. 20. Funkční klasifikace obcí obvodu ORP Lipník nad Bečvou

obec	primér [%]	sekundér [%]	terciér [%]	Funkce obce dle ekonomické činnosti	Index zaměstnanosti	Funkce obce podle indexu zaměstnanosti
Bohuslávky	10	45	45	obslužněprůmyslová	0,34	obytná
Dolní Nětčice	15	43	42	průmyslověobslužná	0,69	obytná
Dolní Újezd	13	43	44	obslužněprůmyslová	0,40	obytná
Hlinsko	9	46	45	průmyslověobslužná	0,11	výr. obytná
Horní Nětčice	18	37	45	obslužněprůmyslová	0,21	výr. obytná
Jezernice	21	31	48	smíšená	0,56	obytná
Kladníky	17	33	50	obslužněprůmyslová	0,28	obytná
Lhota	5	45	50	obslužněprůmyslová	0,29	obytná
Lipník n. B.	5	37	58	obslužněprůmyslová	0,93	vyrovnaná
Osek n. B.	11	43	46	obslužněprůmyslová	0,44	obytná
Radotín	9	47	44	průmyslověobslužná	0,15	výr. obytná
Soběchleby	11	42	47	obslužněprůmyslová	0,53	obytná
Týn n. B.	8	33	59	obslužněprůmyslová	0,31	obytná
Veselíčko	9	36	55	obslužněprůmyslová	0,35	obytná

Pramen: Dojížděka do zaměstnání a škol v okrese Přerov (na základě výsledků SLDB 2001). Vlastní výpočty.

⁷³ Tuto klasifikaci provedu tak, že si spočítám podíl jednotlivých sektorů na celkovém počtu EAO, pak obec zařadím dle tabulky číslo XYZ.

⁷⁴ Tuto klasifikaci provedu dle vzorce $OPM = Z + D - V$. OPM jsou obsazená pracovní místa v obci, Z je počet osob zaměstnaných v obci, D je počet osob dojíždějících za prací do obce a V je počet osob vyjíždějících z obce za prací. Jednotlivé obce jsou potom klasifikovány podle pracovní funkce, tedy podílu mezi OPM v obci a počtem EAO v dané obci žijících. Výsledná hodnota bude zařazena do následujících kategorií: 0 – 0,25 = výrazně obytná funkce, 0,26 – 0,75 = obytná funkce, 0,76 – 1,25 = vyrovnaná obytná a pracovní funkce, 1,26 – 1,75 = pracovní funkce a konečně 1,76 a více = výrazně pracovní funkce.

6. HOSPODÁŘSTVÍ

6. 1. Doprava

Dopravní dostupnost Lipníku nad Bečvou a okolí je na české poměry relativně dobrá. Celé území obvodu ORP Lipník nad Bečvou protíná ve směru od jihozápadu směrem k severovýchodu silnice I / 47. Tato cesta spojuje všechny hlavní města celého okresu tedy Přerov, Hranice a Lipník nad Bečvou. Silnice vede z Přerova přes Osek nad Bečvou Lipník nad Bečvou a Hranice až přímo do Ostravy a pokračuje dále až k polským hranicím. V části mezi Lipníkem nad Bečvou a Hranicemi leží nedaleko (cca 400 metrů) obec Jezernice, která tedy neleží přímo na této silnici nicméně má k ní dokonalý přístup. Směrem od severozápadu k jihovýchodu se na ni napojuje silnice I / 35, která spojuje Lipník nad Bečvou a obec Dolní Újezd. Oblast jihovýchodní části obvodu ORP Lipník nad Bečvou je pak dopravně dostupná po silnici II / 437, která se také v Lipníku napojuje na již zmiňovanou silnici I / 47. Silnice II / 437 vede z Lipníku nad Bečvou přes Týn nad Bečvou, Lhotu a Radotín až do Bystřice pod Hostýnem a dále pak až do Vsetína. Všechny ostatní obce jsou mezi sebou propojeny silnicemi nižší třídy. Za Lipníkem ve směru na Hranice vede ze silnice I / 47 nájezd na část dálnice, která směřuje do Olomouce. Tento úsek by se v budoucnu měl stát součástí dálnice Olomouc – Ostrava. Kromě této dálnice je také v plánu výstavba pokračování dálnice D 1 mezi obcemi Dolní Újezd, a městskou částí Lipníku nad Bečvou, Trnávkou, která by měla zkvalitnit dopravní dostupnost obvodu ORP Lipník nad Bečvou. Otázkou ovšem zůstává jak vzdálená je budoucnost vystavění této dálnice.⁷⁵

Je těžké posuzovat železniční dostupnost tohoto území. Obvod ORP Lipník nad Bečvou není největší z čehož plyne i to, že krom Lipníku nad Bečvou, který leží na trati Břeclav – Hodonín – Moravský písek – Staré město u Uherského Hradiště – Otrokovice – Hulín – Přerov – Hranice – Suchdol nad Odrou – Studénka – Ostrava – Bohumín není v obvodu ani jedna železniční stanice. Pouze v Oseku nad Bečvou, který leží na téže trati, je železniční zastávka. Osek nad Bečvou si železniční zastávku „vynutil“ teprve nedávno, přesněji řečeno v roce 2002. Obec neleží přímo na železniční trati a proto je zastávka vzdálená od nejbližšího okraje obce asi půl kilometru. Úsek trati Přerov – Hranice na němž leží i Lipník nad Bečvou je dle Českých drah provozně nejzatíženějším úsekem v celé České republice. Během 24 hodin je na tomto úseku vedeno 280 pravidelných vlaků. Během let 1999 až 2002 proběhla velká modernizace této trati. Během níž došlo ve všech stanicích k úpravám kolejíště, byl zřízen bezbariérový přístup cestujících k vlakům, byly modernizovány

⁷⁵ Kolektiv autorů: Autoatlas ČR. Geodézie ČS, Praha 2004. 72 – 73 s.

dopravní kanceláře a postaveny nové provozně technologické budovy v železniční stanici Lipník nad Bečvou. Významným objektem této stavby byl Jezernický viadukt. Jedná se o železniční most betonový, kamenný i cihelný dlouhý 410 m (42 kleneb), který bylo nutno v rámci stavby kompletně přestavět v původním uspořádání a vzhledu.⁷⁶

6. 2. Zemědělství⁷⁷

Jako první část této kapitoly jsem zamýšlel vypracovat srovnání struktury využití půdy v roce 2001 a 2006 v rámci obvodu ORP Lipník nad Bečvou. Při zpracování dat za rok 2001 jsem ovšem zjistil, že jsou téměř shodná s rokem 2006. Maximální rozdíly byly kolem 2 – 3 hektarů za jednotlivé kategorie u celého obvodu ORP Lipník nad Bečvou, proto jsem se rozhodl toto porovnání nakonec do této práce nezařadit, jelikož by nemělo žádnou výpovědní hodnotu o nějakých změnách.

Největší podíl (43 %) na celkové ploše obvodu ORP Lipník nad Bečvou zabírá orná půda. Druhou nejpočetnější podíl (24 %) připadá na plochy nazvané jako ostatní. Do této kategorie se řadí plochy na niž se rozkládají například chmelnice či vinice. V pořadí třetí nejpočetnější složkou (16 %) jsou plochy na niž se rozkládají lesy. Čtvrtý nejvyšší podíl (7 %) má kategorie zahrad a sadů a ještě také kategorie trvale travních porostů. Na samém chvostu pořadí využití půdy, se s pouhými 2 %, můžeme setkat s plochou zastavěnou. Ovšem nejmenší podíl využití plochy (1 %) má na svém kontě kategorie vodní plochy.

Toto pořadí o mnohém nasvědčuje. Nyní se pokusím krátce popsat proč je pořadí kategorií takové jaké je.

Nejmenší podíl vodních ploch svědčí o tom, o čem jsem psal již v kapitole fyzicko – geografická charakteristika oblasti. Na ploše obvodu ORP Lipník nad Bečvou neleží žádné jezero, velký rybník, přehrada ani žádné jiné vodní, ať už umělý či přírodní objekt. V blízkosti některých obcí se pouze nachází menší rybník jako například u Veselíčka leží rybník zvaný „Mlýnec“. V téměř každé obci se nachází hasičská vodní nádrž, jejíž rozloha se ovšem nemůže na celkové ploše nijak projevit.

Zemědělsky využívaná půda (8 341,6 ha = 70,4 % veškeré půdy) je rozdělena následujícím poměrem. Skoro tři čtvrtiny půdy (74,6 %) z půdy zemědělské zabírá půda orná. Téměř stejný podíl (cca 11 %) má kategorie trvale travních porostů a kategorie zahrad a sadů. Velký podíl orné půdy svědčí o tom, že oblast je velice zemědělsky využívána. Na

⁷⁶ Firma SUDOP Praha a.s. [citace 2007-07-10]. Dostupný z WWW:

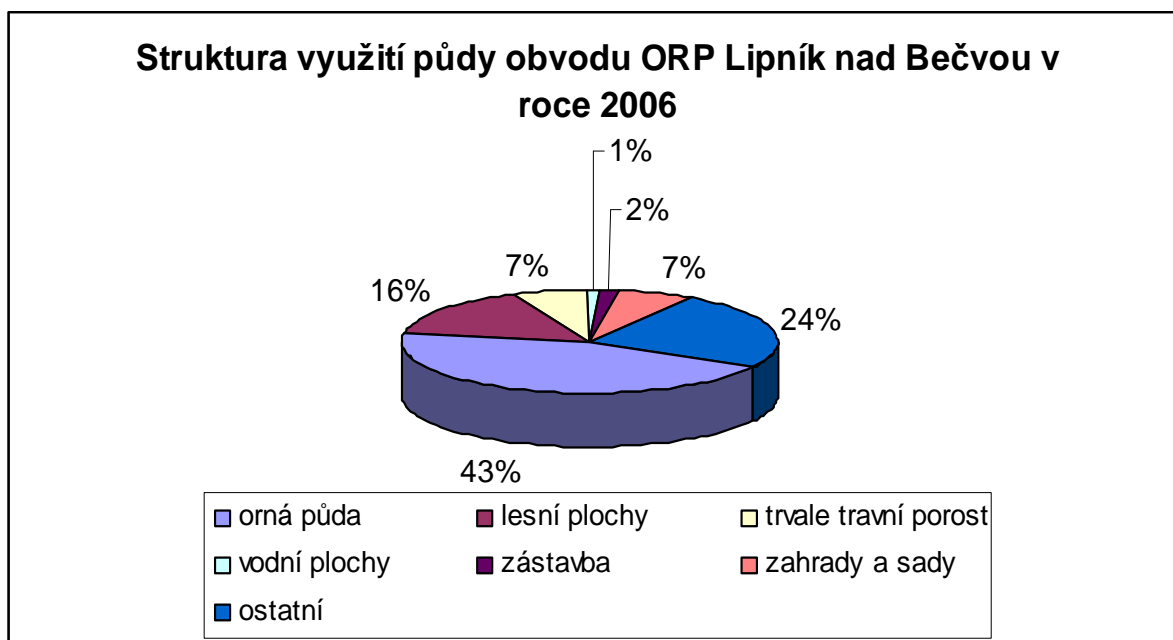
<< http://www.sudop.cz/cs/reference/stavby/prerov_hranice.php >>

⁷⁷ Všechny data použita pro vytvoření této kapitoly jsou převzata z: ČSÚ Olomouc [citace 2007-04-06] Dostupný z WWW: <<<http://www.czso.cz/sldb/sldb2001.nsf/okresy/CZ0714>>> Vlastní výpočty.

začátku jsem psal o drobných rozdílech ve využití půdy v obvodu ORP Lipník nad Bečvou. Tyto rozdíly byly právě v drobném navýšení plochy trvale travních porostů na úkor půdy orné. Tento jev přesně koresponduje se současným trendem, který probíhá v celé republice. Mám na mysli trend zatravňování orné půdy. Obcí s největším podílem zastoupení zahrad a sadů je obec Bohuslávky. Přirozeně to plyne z faktu toho, že mezi obcí Bohuslávky a obcí Loučka je na celém území obrovský sad višňový a třešňový. Dalším významným sadem v obvodu ORP Lipník nad Bečvou byl do nedávné doby sad broskví mezi obcemi Dolní Újezd a Veselíčko. Tento sad byl bohužel před dvěma lety vykácen z důvodu ekonomické nerentability pro soukromého vlastníka tohoto sadu.

Lesní plochy mají také poměrně velké zastoupení na celkové ploše obvodu ORP Lipník nad Bečvou (16 %). Obce s největším podílem lesní plochy jsou obce Týn nad Bečvou (73 %) celkové plochy a obec Veselíčko (43 %) celkové plochy. Tento jev je opět velice jednoduše vysvětlitelný. Veselíčko bylo dříve panstvím se zámekem, ke kterému patřily i obrovské prostory okolních lesů a tak to zůstalo až do současnosti. Na území Týna nad Bečvou stojí zase hrad Helfštýn a kolem něj na všechny světové strany hustý, místy až neprostupný les.

Obr. 5. Struktura území ORP Lipník nad Bečvou podle půdního fondu



Pramen: Základní charakteristika SO ORP Lipník nad Bečvou. Krajská správa ČSÚ Olomouc 2005. Vlastní výpočty.

Před rokem 1989 hospodařily na půdě jednotná zemědělská družstva (JZD). Po roce 1989 dochází k zásadním změnám v sektoru zemědělství. V roce 1991 pracovalo

v zemědělství 20,6 % (1 607 obyvatel) ze všech ekonomicky aktivních obyvatel. O deset let později během dalšího SLDB byl zjištěn rapidní pokles podílu na hodnotu pouhých 8,0 %. Což v řeči absolutních čísel znamená hodnotu 616 ekonomicky aktivních obyvatel zaměstnaných v zemědělství. Rozdíl téměř 1000 obyvatel je obrovský, nicméně jedná se o celorepublikový jev, nejde tedy pouze o lokální problém.

6. 3. Průmysl

Jak jsem se již zmiňoval v kapitole o historii, v Lipníku během období raně novověkých dějin dochází sice k zavedení cechů, ale opravdová industrializace probíhá až v druhé polovině 19. století kdy do města dorazila železnice. Lipník a okolí se rychle rozvíjí až do 2. světové války. Vzhledem k tomu, že hodně závodů mělo židovské majitele, je pro mnohé závody v Lipníku toto období konečné. Po válce dochází ke zestátněním podniků. Jako státní přežívá většina závodů a továren až do roku 1989. Státní podniky prošly po roce 1989 složitým procesem transformace a privatizace. Kvůli tomu některé podniky zanikly a některé vzhledem k nekonkurenceschopnosti musely změnit výrobní činnost. Z výsledků SLDB 1991 a SLDB 2001 víme, že během období let 1991 – 2001 klesl podíl ekonomicky aktivních obyvatel zaměstnaných v průmyslu o 2,8 %. V rámci obvodu ORP Lipník nad Bečvou působí v dnešní době řada firem a podniků. Některé navazují na dlouhou tradici starých firem. Naopak některé vznikly teprve nedávno. Zajímavé je, že nevznikl žádný nový areál pro výrobu. Všechny současné podniky vznikly v areálech starších závodů.

Tab. 21. Nejvýznamnější průmyslový zaměstnavatelé v rámci ORP Lipník nad Bečvou

název firmy	počet zaměstnanců	OKEČ	sídlo firmy
STROJTOS Lipník nad Bečvou a.s.	184	294100	Lipník n. Bečvou
MetalPlast Lipník a. s.	150	286300	Lipník n. Bečvou
Trumf international s r. o.	102	158700	Dolní Újezd
Wienerberger cihelna spol. s r.o.	60	264000	Lipník n. Bečvou
ALBO – STOLÁŘSTVÍ	55	203010	Osek n. Bečvou
M - MOOS, spol. s r.o.	47	294100	Lipník n. Bečvou
Řeznictví Kunovský s r.o.	44	151100	Bohuslávky
KAMENOLOMY ČR s r.o.	39	142120	Lipník n. Bečvou
B.K.VOOS spol. s r.o.	33	294300	Lipník n. Bečvou
PAULLA, s r.o.	32	158100	Lipník n. Bečvou
M.P.K. spol. s r.o.	29	158100	Lipník n. Bečvou
SYRMEX spol. s r.o.	28	155100	Lipník n. Bečvou
Traweko 96 s r.o.	25	452100	Lipník n. Bečvou
Antonín Ceditlo-DELIKAN	24	157100	Lipník n. Bečvou
Šum Kon s r.o.	20	452100	Lipník n. Bečvou
Noe s r.o.	14	158600	Lipník n. Bečvou

Pramen: HBI online databáze firem[citace 2007-04-24]. Dostupný z WWW: << www.hbi.cz >>

Strojtos Lipník a.s.⁷⁸

Patří mezi ty firmy, které navazují na starší tradici. Jedná se o bývalý TOS Lipník vznikl privatizací v roce 1995. V současné době jde o největšího zaměstnavatele v regionu, který se potýká ovšem s finančními problémy. Jeho činností je vývoj, výroba a odbyt konzolové frézky, vertikální obráběcí centra a ložové frézky. V dnešní době dává práci 184 zaměstnancům.

Metal Plast a.s.⁷⁹

Neboli bývalý závod Kazeto(Karel Zejda Továrna) a.s. vznikl privatizací v roce 1994. Jeho činností je výroba kufrového a galanterního kování, výroba tvarových dílů pro automobilový průmysl, výroba výrobků z plastů a zinkoslitiny. V dnešní době má 150 zaměstnanců

Kamenolomy ČR s r. o.⁸⁰

Firma zajišťující těžbu, výrobu a prodej drceného kameniva pro betonárky, obalovny asfaltových směsí, silniční a inženýrské stavby, kamenivo pro kolejová lože a regulaci vodních toků. Společnost je součástí stavebního koncernu BAUHOLDING STRABAG. Kamenolomy ČR jsou výhradním výrobcem kameniva v České republice a patří k největším producentům kameniva v ČR. Firma prodává cca 65% produkce zákazníkům mimo koncern. V současné době provozuje 30 lomů a jednu pískovnu, převážně na severní a střední Moravě a v jižních Čechách. Hlavními provozovny s roční těžbou nad 500 000 tun jsou kamenolomy Bohučovice a Podhůra. Přičemž právě lom Podhůra leží asi 4 km od Týnu nad Bečvou.

Trumf International s r.o.⁸¹

Potravinářská firma s rozsáhlou tradicí sahající až do roku 1933. Zlom v historii firmy nastává v roce 1995, kdy společnost uvedla na trh vlastní řadu výrobků pro potravinářský průmysl značku koření TRUMF. Dnes jsou výrobky pod touto značkou vyváženy do mnoha zemí střední, východní Evropy a Asie. Od července 1999 jsou produkty vyráběny v novém závodě v Dolním Újezdu.

⁷⁸ Firma Strojtos [citace 2007-04-24]. Dostupný z WWW: << <http://www.strojtos.cz> >>

⁷⁹ Firma Metalplast [citace 2007-04-24]. Dostupný z WWW: <<<http://www.metalplast.cz> >>

⁸⁰ Firma Kamenolomy ČR [citace 2007-04-24]. Dostupný z WWW: <<<http://www.kamenolomycr.cz/> >>

⁸¹ Firma Trumf [citace 2007-04-24]. Dostupný z WWW: << <http://www.trumf.cz/> >>

M – MOOS (Modernizace a Opravy Obráběcích Strojů) ⁸²

Závod navazující na tradici severomoravských kovoobráběcích závodů (SKZ) byl založen v roce 1993 právě v areálu bývalého SKZ. Jeho hlavní činností jsou generální opravy, nákup a prodej starších obráběcích strojů; dovoz kovoobráběcích strojů z Taiwanu a zastoupení firmy HEIDENHAIN na českém trhu. Zaměstnává 47 dělníků.

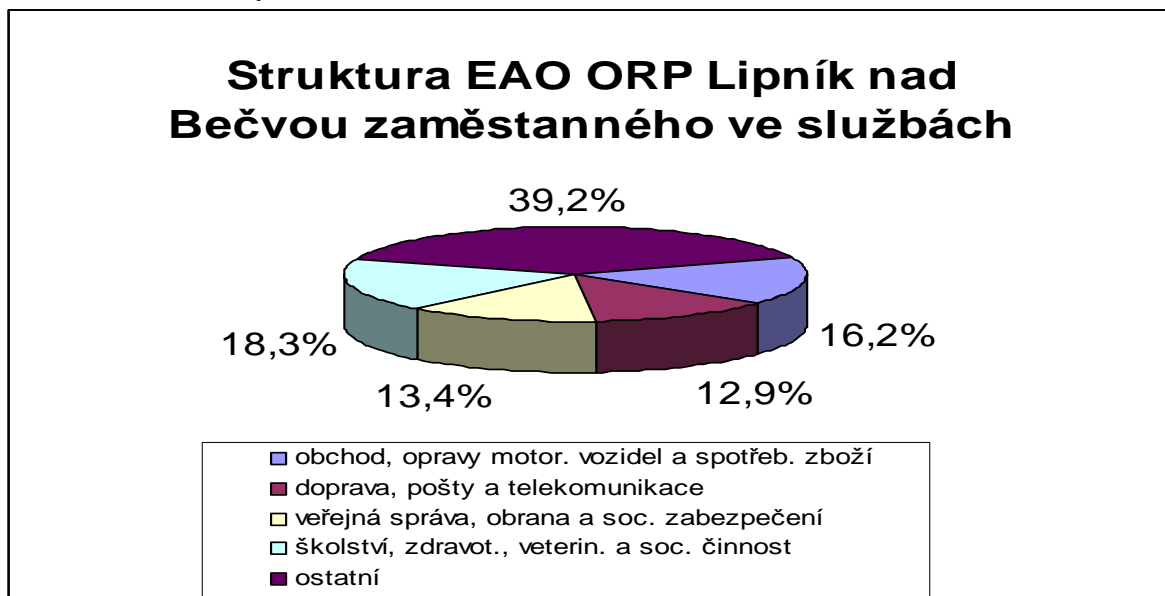
Další firmy vznikly v 90. letech bez historické tradice. DELIKAN je firma, která vznikla v roce 1996 a zabývá se výrobou granulí pro psy a kočky a ve svých halách v ulici Na Kopečku zaměstnává 24 zaměstnanců. Firma SYRMEX vyrábí od roku 1991 pažené a uzené sýry. Menší, ale jistě zajímavou firmou je NOE s.r.o., ta vznikla v Lipníku nad Bečvou v roce 1998. Zabývá se ruční výrobou hraček a zaměstnává 14 lidí. V Lipníku vznikly v průběhu 90. let i dvě menší stavební firmy, jedná se o Traweko 96 s.r.o. a ŠUM & KON. Traweko 96 s.r.o. dává práci 25 zaměstnancům, ŠUM & KON je zaměstnavatelem pro 20 pracovníků.

6. 4. Služby

Po roce 1989 zaznamenal sektor služeb velký nárůst. Z původní hodnoty 38,9 % na podílu EAO ORP Lipník nad Bečvou z roku 1991 stoupl o 15,4 % na hodnotu, která byla zjištěna během SLDB 2001 a činí 54,3 %. Největší podíl EAO obyvatelstva zaměstnaného ve službách tvoří lidé zaměstnaní ve školství, zdravotnictví a lidé živící se sociální činností. Jejich podíl je 18,3 %, za nimi následuje skupina obyvatel živících se v obchodech či opravami motorových vozidel a spotřebního zboží. Hodnota podílu této kategorie dosahuje výše 16,2 %. O půl procenta se potom liší podíl EAO zaměstnaných v dopravě na poště a v telekomunikacích oproti podílu EAO pracujících ve veřejné správě, obraně a sociálním zabezpečení. Obě kategorie se pohybují kolem 13 %.

⁸² Firma M - MOOS [citace 2007-04-24]. Dostupný z WWW: << <http://www.m-moos.cz> >>

Obr. 6. Struktura obyvatelstva zaměstnaného v terciéru v roce 2001



Pramen: SLDB 2001, ČSÚ [citace 2007-05-10] Dostupný z WWW:

<< <http://www.czso.cz/sldb/sldb2001.nsf/okresy/CZ0714>>> Vlastní výpočty.

Služby, které můžeme využít v ORP Lipník nad Bečvou.⁸³

Ze sociálních služeb můžou hlavně senioři v Lipníku nad Bečvou využít domov s pečovatelskou službou či domov důchodců. Úplně stejné možnosti jako v Lipníku nad Bečvou se naskýtají v tomto ohledu i občanům na Veselíčku.

Všechny obce mají z kulturních služeb společné to, že se v každé nachází knihovna. V obcích Dolní Újezd, Hlinsko, Jezernice, Lhota, Lipník nad Bečvou, Soběchleby, Osek nad Bečvou a Týn nad Bečvou se nachází kulturní domy. Kino můžeme navštívit v obcích Soběchleby a Lipník nad Bečvou. V těchto obcích se také jako v jediných v rámci obvodu ORP Lipník nad Bečvou můžeme osvěžit na otevřeném koupališti. Kostel nebo kapličku mají možnost navštěvovat občané v obcích Dolní Újezd, Hlinsko, Jezernice, Lipník nad Bečvou, Osek nad Bečvou a Soběchleby. Za sportem na hřiště můžou vyrazit obyvatelé Dolního Újezdu, Horních Nětčic, Lipníku nad Bečvou, Oseku nad Bečvou či Veselíčka.

V rámci obvodu ORP Lipník nad Bečvou existuje mnoho škol. Mateřské školy jsou provozovány v Dolním Újezdu, Jezernici, Oseku nad Bečvou, Soběchlebach, Týně nad Bečvou a samozřejmě i v Lipníku nad Bečvou, kde jsou v současné době hned tři. Základní školy mohou žáci navštěvovat na prvním stupni v Dolním Újezdu a Týnu nad Bečvou. V Oseku nad Bečvou, Soběchlebach a Lipníku nad Bečvou je kromě prvního stupně také stupeň druhý, tedy až do deváté třídy. V Lipníku jsou základní školy dvě a dokonce i jedna soukromá ta ovšem končí stejně jako školy v Týně nad Bečvou a v Dolním Újezdě prvním

⁸³ Samozřejmě valná většina z nich se nachází v samotném Lipníku nad Bečvou

stupněm. Ze středních škol disponuje Lipník nad Bečvou širokou nabídkou. Uspokojení naleznou v Lipníku nad Bečvou studenti mající zájem o střední odborné učiliště zemědělské, střední školu stavební, střední školu elektrotechnickou a gymnázium. Kromě těchto škol fungují ještě v Lipníku nad Bečvou Základní umělecká škola, Zvláštní škola a dětský domov, který se ze statistického hlediska také počítá mezi školská zařízení.

Se zdravotnických služeb můžeme využít v obvodu ORP Lipník nad Bečvou služby 28 ordinací praktických lékařů širokého zaměření. V Lipníku nad Bečvou je dokonce nemocnice a léčebna dlouhodobě nemocných.

Ze služeb zabývajících se peněžnictvím jsou občanům k dispozici tři banky a tři pojišťovny v Lipníku nad Bečvou. Všechny obce jsou plynofikovány a mají veřejný vodovod. Obce Dolní Újezd, Jezernice, Lipník nad Bečvou, Osek nad Bečvou, Týn nad Bečvou a Veselíčko mají vlastní pobočku pošty.

6. 5. Trh práce

Během sledovaného období si míra nezaměstnanosti udržuje vysokou hodnotu. Nejnižší je jeho hodnota na konci roku 2001 (13,8 %). Od tohoto okamžiku míra nezaměstnanosti roste až do konce roku 2004. V tomto roce se hodnota zastaví na 15,7 % a začne pomalu klesat až na hodnotu 14,4 %, na které se zastavila na konci roku 2006.

Tab. 22. Vývoj míry registrované nezaměstnanosti v ORP Lipník nad Bečvou⁸⁴

Datum	EAO	Počet uchazečů o práci	Míra registrované nezaměstnanosti
31. 12. 2001	7 651	1 066	13,8
31. 12. 2002	7 651	1 215	14,5
31. 12. 2003	7 670	1 312	15,4
31. 12. 2004	7 670	1 306	15,7
31. 12. 2005 ⁸⁵	7 670	1 157	15,1
31. 12. 2006	7 670	1 105	14,4

Pramen: Pramen: GIS 0 - Prostorová analýza, prosinec 2006 (1.12.2006 - 31.12.2006), Ministerstvo práce a sociálních věcí.

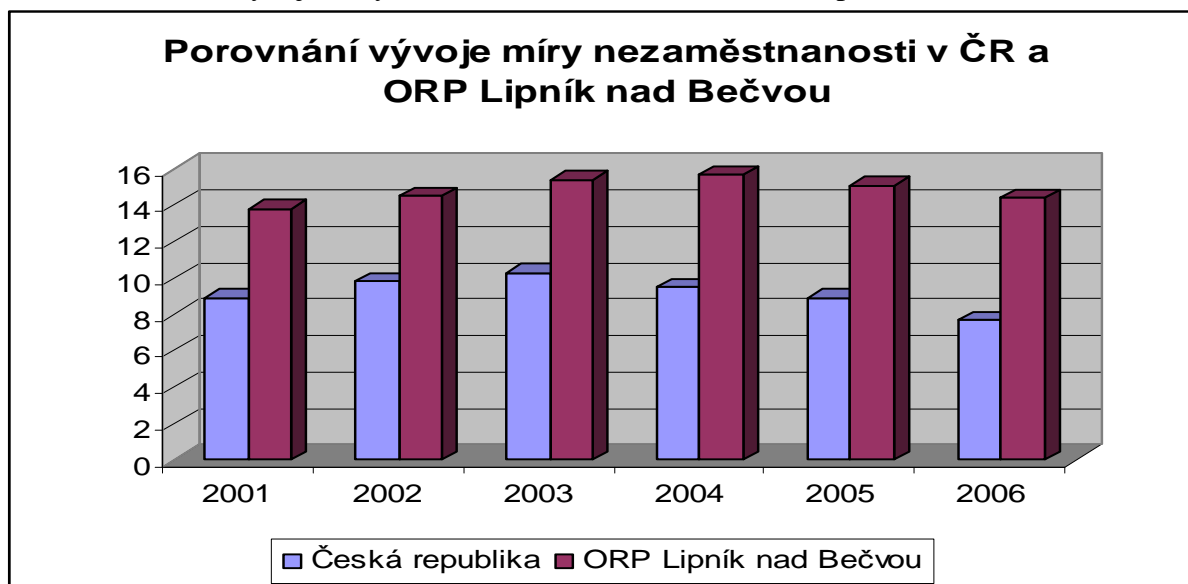
Porovnání vývoje mezi Českou republikou nám ukázalo, že vývoj byl zcela totožný, pokud se zvýšila nebo snížila hodnota míry nezaměstnanosti v České republice reagovala stejným způsobem i hodnota u obvodu ORP Lipník nad Bečvou. Je ovšem smutným faktem to, že čísla, v kterých se pohybuje hodnota u České republiky jsou dosti nižší než hodnoty

⁸⁴ Pro roky 2005 a 2006 je použita nová metodika výpočtu počítající pouze s dosažitelnými uchazeči schopnými bezprostředně nastoupit do zaměstnání, dříve se počítalo se všemi uchazeči registrovanými na úřadech práce.

⁸⁵ Od 1. 1. 2005 došlo ke změně metodiky výpočtu registrované míry nezaměstnanosti. Dosažitelní uchazeči o zaměstnání jsou potom lidé, kteří mohou bezprostředně nastoupit do zaměstnání při nabídce vhodného pracovního místa. To jsou ti nezaměstnaní, kteří nemají žádnou objektivní překážku pro přijetí do zaměstnání. Nejsou to tedy lidé ve výkonu trestu, na mateřské dovolené či lidé ve zdravotní neschopnosti.

obvodu ORP Lipník nad Bečvou. Což opět ukázalo, že obvod ORP Lipník nad Bečvou je v otázce míry nezaměstnanosti problémovou oblastí.

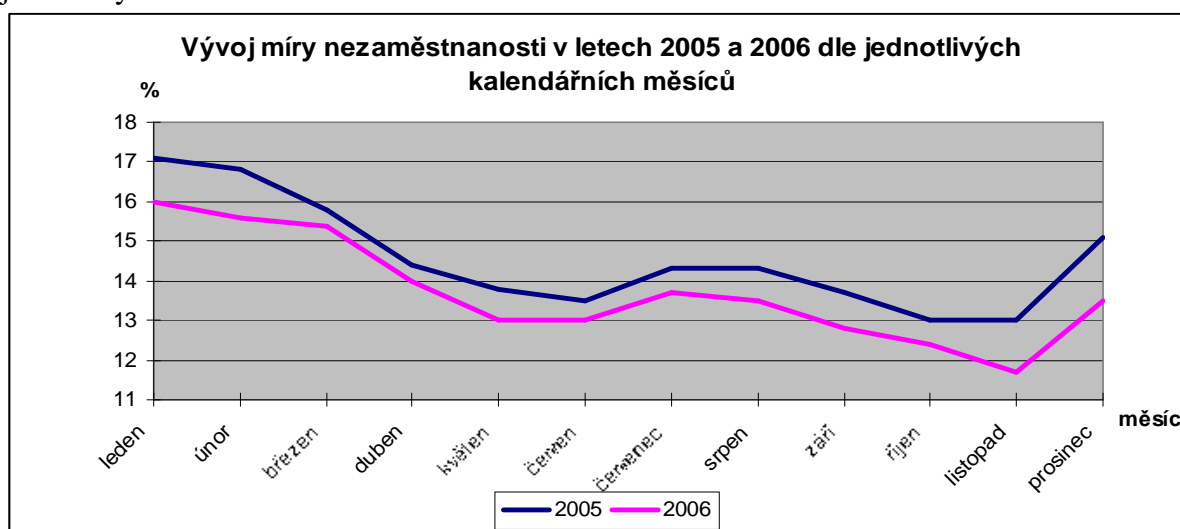
Obr. 7. Porovnání vývoje míry nezaměstnanosti v ČR a v ORP Lipník nad Bečvou



Pramen: GIS 0 - Prostorová analýza, prosinec 2006 (1.12.2006 - 31.12.2006), Ministerstvo práce a sociálních věcí.

Z grafu je patrný známý trend navýšení míry nezaměstnanosti během zimního období, kdy je hodnota míry nezaměstnanosti zatížena o sezónní dělníky, kteří během období zimy nemají práci. Pokud se podíváme na graf z jiného pohledu můžeme říci, že rok 2005 byl horší než rok 2006 z důvodu vyšší hodnoty míry nezaměstnanosti. Zajímavé je také to, že obě křivky se vzájemně téměř dokonale kopírují v průběhu celého roku.

Obr. 8. Vývoj míry nezaměstnanosti za rok 2005 a 2006 v ORP Lipník nad Bečvou dle jednotlivých měsíců v kalendářním roce.

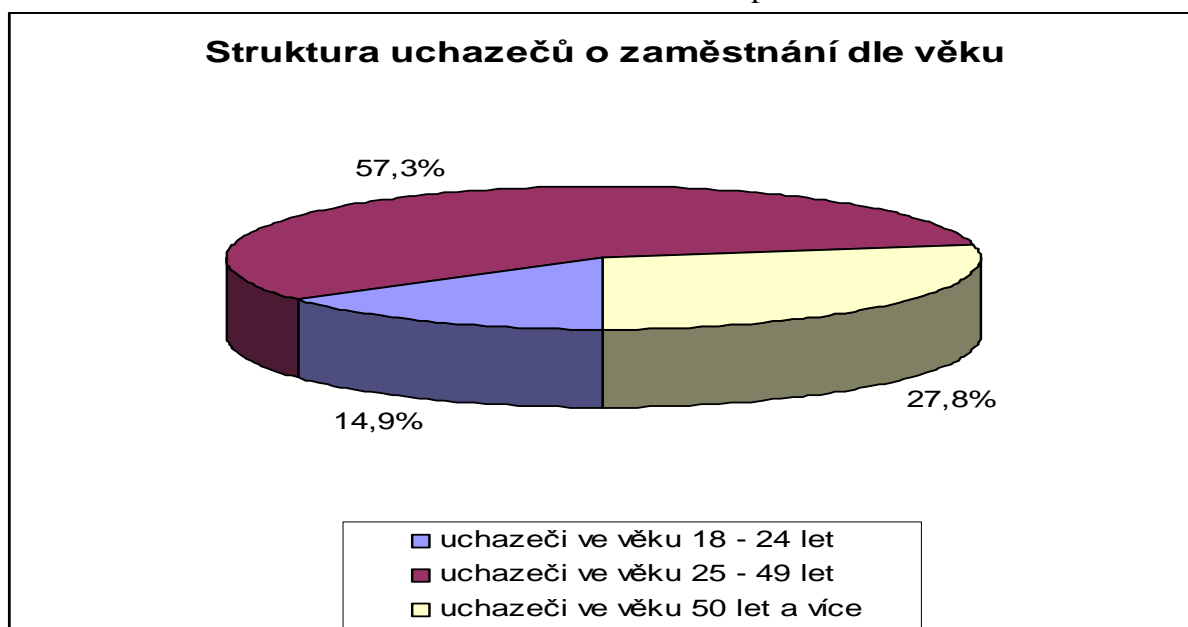


Pramen: Integrovaný portál Ministerstva práce a sociálních věcí, zaměstnanost [citace 2007-05-10] Dostupný z WWW: << <http://portal.mpsv.cz> >>

6. 5. 1. Charakteristika uchazečů o zaměstnání v obvodu ORP Lipník nad Bečvou⁸⁶

Graf struktury uchazečů dle věku nám ukazuje, že do problémových skupin, tedy do skupiny uchazečů o zaměstnání mladších 24 let a starších 50 let patří 42,7 %. První skupina je problémová z důvodu toho, že jsou v ni obsaženi většinou studenti, kteří po absolvování své školy nenašli uplatnění v žádném z oborů, které jsou schopni zvládnout. Taky uchazeči z této věkové skupiny vyšly školu bez větších praktických zkušeností, což je taky velkým problémem. Všichni zaměstnavatelé chtějí studenty s praxí, ale nikdo jim nedá možnost zkušenosti získat. Druhou problémovou skupinou jsou uchazeči o zaměstnání starší 50 - ti let. Tato skupina je riziková z hlediska toho, že je to z velké části generace bez vzdělání hodícího se pro dnešní dobu a také jsou tito lidé za vrcholem svých sil a dovedností, těžko se učí nové postupy a věci a jsou z hlediska dalšího vývoje každé společnosti neperspektivní.

Obr. 9. Struktura uchazečů o zaměstnání v obvodu ORP Lipník nad Bečvou dle věku⁸⁷



Pramen: GIS 0 - Prostorová analýza, prosinec 2006 (1.12.2006 - 31.12.2006), Ministerstvo práce a sociálních věcí.

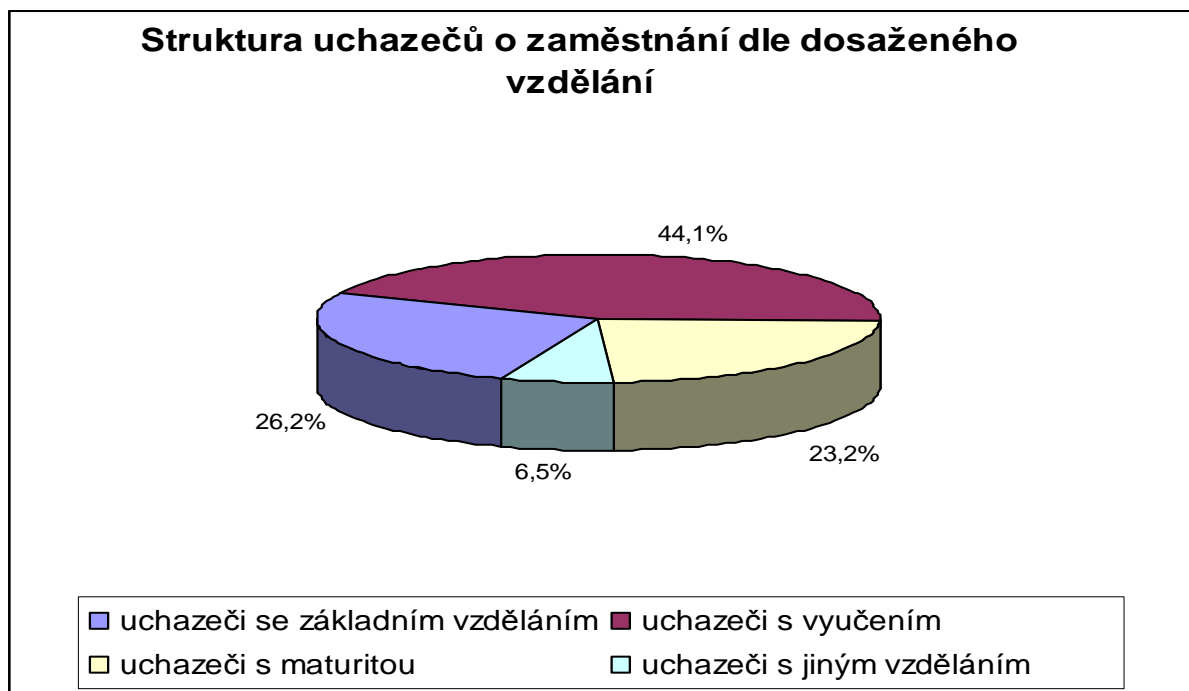
Struktura uchazečů o zaměstnání dle dosaženého vzdělání nepotvrdila můj očekávaný odhad, tedy že čím vyšší vzdělání tím nižší podíl na počtu obyvatel hledající zaměstnání. Hodnota podíl uchazečů o zaměstnání se základním vzdělání je dokonce nižší o téměř 18 % než hodnota podílu uchazečů vyučených. Nejmenší podíl mají uchazeči hledající místo

⁸⁶ Tuto charakteristiku provedu podobným způsobem jako charakteristiku obyvatel, tedy dle dosaženého vzdělání, dle věku a dle pohlaví

⁸⁷ Do této kategorie se ze statistického hlediska řadí i uchazeči mladší 17 let v této kategorii byl ve sledovaném období na území ORP Lipník nad Bečvou pouze jeden uchazeč. Vzhledem k tomu, že by netvořil ani 0,1% jsem ho nezařadil jako samostatnou kategorii, ale zahrnul jsem ho do uchazečů ve věku 18 – 24 let.

s maturitním vysvědčením. Škoda je to, že v materiálech, které jsem použil na tvorbu tohoto grafu není kategorie vystihující počet vysokoškolsky vzdělaných lidí ucházejících se o zaměstnání.

Obr. 10. Struktura uchazečů o zaměstnání dle dosaženého vzdělání v rámci obvodu ORP Lipník nad Bečvou



Pramen: GIS 0 - Prostorová analýza, prosinec 2006 (1.12.2006 - 31.12.2006), Ministerstvo práce a sociálních věcí.

6. 5. 2. Míra dlouhodobé nezaměstnanosti a počet pracovních míst

Dalším smutným zjištěním, při tvorbě této práce, pro mě byla statistika volných pracovních míst. Ze čtrnácti obcí obvodu ORP Lipník nad Bečvou v roce 2006 pět vykazovalo nulovou hodnotu volných pracovních míst. Z celkového počtu 119 volných pracovních míst mělo největší počet (89) město Lipník nad Bečvou. Druhý v pořadí počtu volných pracovních míst měla obec Dolní Újezd s patnácti volnými místy. Tři volná pracovní místa potom nabízely obce Osek nad Bečvou, Radotín a Soběchleby. Dvě volná místa byla k dispozici v obci Bohuslávky a Jezernice. Jedním volným místem potom disponovaly obce Týn nad Bečvou a Veselíčko.

7. ZÁVĚR

Ve své práci jsem se pokusil o provedení základní analýzy socioekonomických faktorů správního obvodu ORP Lipník nad Bečvou. Tato práce není v žádném případě vyčerpávající. Vyčerpávající řešení by přesahovalo možný rozsah této práce.

Správní území obce s rozšířenou působností Lipník nad Bečvou patří mezi rozvíjející se území Olomouckého kraje. I přes toto zjištění jsem během psaní této práce narazil na několik negativních faktorů. Mezi hlavní patří stárnutí obyvatel. Tento jev je bohužel patrný v celé České republice. Dalším velice závažným problémem je míra nezaměstnanosti, která je dosti vysoká a značně přerůstá celorepublikový průměr. Negativní je i neustále se snižující pokles porodnosti. Ten je ovšem kompenzován imigrací obyvatelstva, takže výsledné migrační saldo je potom kladné. Díky své práci jsem si také ověřil očekávané vývojové trendy. Jedním z nich je například pokles počtu obyvatel zaměstnaných v priméru, ale stále je poměr zaměstnaných v priméru, v obvodu ORP Lipník nad Bečvou, mnohem vyšší než je celorepublikový průměr. To je způsobeno venkovským rázem oblasti. Ten se projevuje zcela typicky i vysokým počtem věřících obyvatel.

Jedním z nekladnějších jevů zjištěných během vypracování této práce je vysoká vzdělanostní úroveň obyvatelstva. V regionu je i velké množství průmyslových podniků, ty ovšem nejsou schopny zajistit dostatečné množství práce pro obyvatelstvo. Finanční podpora a zahraniční investice plynoucí z EU, by pak mohly zajistit výstavbu nových podniků. Což by mohlo vést ke snížení nezaměstnanosti v oblasti. Pozitivní je masový rozvoj cykloturistiky v regionu, rychlým tempem roste množství cyklostezek v oblasti. Pro tento rozvoj má oblast ideální přírodní podmínky. V oblasti můžeme také najít spoustu turistických památek. Centrum města Lipníku nad Bečvou je prohlášeno za městskou památkovou rezervaci. Spolu s nedaleko ležícím hradem Helfštýnem je místem konání mnoha kulturních akcí během celého roku.

Silné stránky regionu:

- kvalitní životní prostředí (velké množství lesů, hlavně oblast záhoří, přírodní rezervace Škrabalka)
- doprava (důležitá železniční síť, dálnice)
- kulturní památky (Lipník nad Bečvou je městskou památkovou rezervací, hrad Helfštýn)
- spolupráce mezi obcemi – vznik mikroregionu Lipensko
- vysoká vzdělanostní úroveň obyvatelstva
- kladné migrační saldo

Slabé stránky regionu:

- proces stárnutí populace
- vysoká míra nezaměstnanosti
- snižování porodnosti
- nižší úroveň služeb
- odliv mladých lidí do míst s větším množstvím služeb

SUMMARY

Subject bachelor work is socio-economics characterization of administration area of the municipality with extended competence Lipník nad Bečvou. The main center of the area is Lipník nad Bečvou. The first part of my work is historical development and physical-geographical features. The main part of my work has two parts: the first is about inhabitants and structure of inhabitants based on various factors (age, sex, religion, nationality, education and economic activity), the second is about economy (transport, agriculture, industry, unemployment). In conclusion I value strong and weak points that I have found out during writing this work.

Key words: Lipník nad Bečvou, social – geographic analysis, population, economy

SEZNAM POUŽITÉ LITERATURY A ZDROJU

Literatura

Badura, Jan: Moravská vlastivěda - Lipenský okres. Brno 1919.

Culek, M.: Biogeografické členění České republiky. Společnost pro ŽP, Brno 1996.

Demek, J. a kol.: Zeměpisný lexikon ČSR – Hory a nížiny. Academia, Praha 1987.

Dvořáček, P. a kol.: Klíč k Moravské bráně. Petr Dvořáček, Olomouc 2002.

Janák, J.: Vlastivěda moravská země a lid sv. 7 - Hospodářský rozmach Moravy 1740 - 1918. Brno 1999.

Kocích, M.: Vývoj veřejné správy v českých zemích do roku 1960. Opava 1997.

Kolektiv autorů: Autoatlas ČR. Geodézie ČS, Praha 2004.

Kolektiv autorů Českého statistického úřadu: Historický lexikon obcí ČR 1869 – 2005 I. Díl. Český statistický úřad. Praha 2006.

Kolektiv autorů: Dojíždka za prací a do škol v Olomouckém kraji (na základě výsledků SLDB 2001) SLDB 2001. Krajská správa ČSÚ, Olomouc 2003.

Kolektiv autorů: Sčítání lidu, domů a bytů k 3. 3. 1991 za okres Přerov. Olomouc 1992.

Klenovský, J.: Židovské památky Lipníku nad Bečvou. Olomouc 2000.

Kuča, K.: Města a městečka v Čechách, Moravě a ve Slezsku. Praha 1998.

Nováková, B. a kol.: Zeměpisný lexikon ČSR – Obce a sídla. Academia, Praha 1991.

Pumpla, V.: Bibliografie okresu Přerov. Brno 1993.

Vlček, V. a kol.: Zeměpisný lexikon ČSR – Vodní toky a nádrže. Academia, Praha 1984.

Quitt, E.: Klimatické oblasti ČSR. Brno 1971.

Internetové zdroje

Český statistický úřad [online].© 2007 [citováno 2007-05-10]. Dostupný z WWW:
<< <http://www.czso.cz> >>

HBI online databáze firem [online].© 2007 [citováno 2007-04-24]. Dostupný z WWW:
<< <http://www.hbi.cz> >>

Hrad Helfštýn [online].© 2007 [citováno 2007-05-06]. Dostupný z WWW:
<< <http://www.helfstyn.cz> >>

Integrovaný portál MPSV: zaměstnanost: Statistika: nezaměstnanost [online].© 2007 [citováno 2007-05-07]. Dostupný z WWW: << <http://portal.mpsv.cz> >>

Město Lipník nad Bečvou [online].© 2007 [citováno 2007-05-08]. Dostupný z WWW:
<< <http://www.mesto-lipnik.cz> >>

Město Lipník nad Bečvou [online].© 2007 [citováno 2007-07-10]. Dostupný z WWW:
<< <http://www.lipniknadbecvou.eu> >>

Portál veřejné správy České republiky: [online].© 2007 [citováno 2007-07-11]. Dostupný z WWW: << http://portal.gov.cz/wps/portal/_s.155/6966/place>>

Stránky jednotlivých průmyslových podniků:

Firma Kamenolomy ČR [online].© 2007 [citováno 2007-04-24]. Dostupný z WWW:
<< <http://www.kamenolomycr.cz>>>

Firma Metalplast [online].© 2007 [citováno 2007-04-24]. Dostupný z WWW:
<< <http://www.metalplast.cz> >>

Firma M - MOOS [online].© 2007 [citováno 2007-04-24]. Dostupný z WWW:
<< <http://www.m-moos.cz> >>

Firma Strabag [online].© 2007 [citováno 2007-04-24]. Dostupný z WWW:
<< <http://www.strabag.cz>>>

Firma Strojtos [online].© 2007 [citováno 2007-04-24]. Dostupný z WWW:
<< <http://www.strojtos.cz> >>

Firma Trumf [online].© 2007 [citováno 2007-04-24]. Dostupný z WWW:

<< <http://www.trumf.cz>>>

Firma Wienerberger [online].© 2007 [citováno 2007-04-24]. Dostupný z WWW:

<< <http://www.wienerberger.cz> >>

Firma SUDOP Praha a.s. [online].© 2007 [citováno 2007-04-24]. Dostupný z WWW:

<< http://www.sudop.cz/cs/reference/stavby/prerov_hranice.php >>

Ostatní zdroje:

Data poskytnutá ministerstvem práce a sociálních věcí o struktuře nezaměstnaných v jednotlivých obcích ČR: GIS 0 – Prostorová analýza, prosinec 2006 o největších zaměstnavatelích v Olomouckém kraji v prosinci 2005

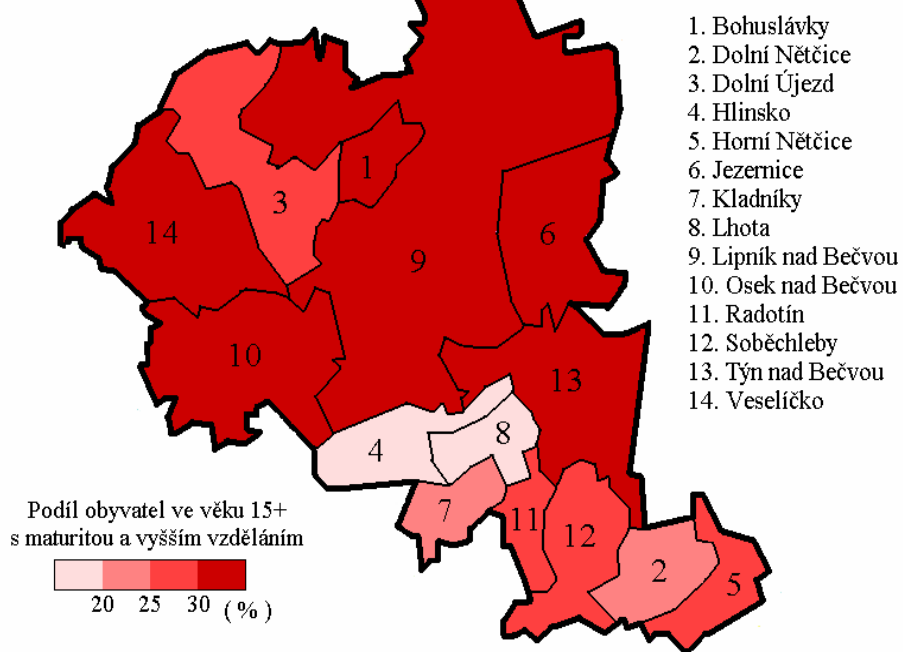
Data poskytnutá krajskou reprezentací Českého statistického úřadu v Olomouci o přirozené změně a migraci obyvatel v letech 1991 - 2005

SEZNAM PŘÍLOH

1. Obr. 1. Vzdělanostní struktura obyvatelstva obvodu ORP Lipník nad Bečvou(SLDB 2001)
2. Obr. 2. Míra nezaměstnanosti v obvodu ORP Lipník nad Bečvou (31. 12. 2006)
3. Obr. 3. Hustota zalidnění obcí v obvodu ORP Lipník nad Bečvou (31. 12. 2005)
4. Tab. 1. Počet obyvatel v obcích obvodu ORP Lipník nad Bečvou v letech 1869 – 2001
5. Tab. 2. Struktura obyvatel podle věku a pohlaví v obcích obvodu ORP Lipník nad Bečvou v roce 2005
6. Tab. 3. Struktura obyvatelstva podle náboženského vyznání v obcích obvodu ORP Lipník nad Bečvou v roce 2001
7. Tab. 4. Kritéria pro klasifikaci obcí podle převládající ekonomické činnosti
8. Obr. 4. Mapa správního obvodu ORP Lipník nad Bečvou
9. Obr. 5. Lipník nad Bečvou – náměstí, městská památková rezervace, na snímku i radnice
10. Obr. 6. Lipník nad Bečvou – náměstí, městská památková rezervace s barokní kašnou
11. Obr. 7. Židovský hřbitov v Lipníku nad Bečvou

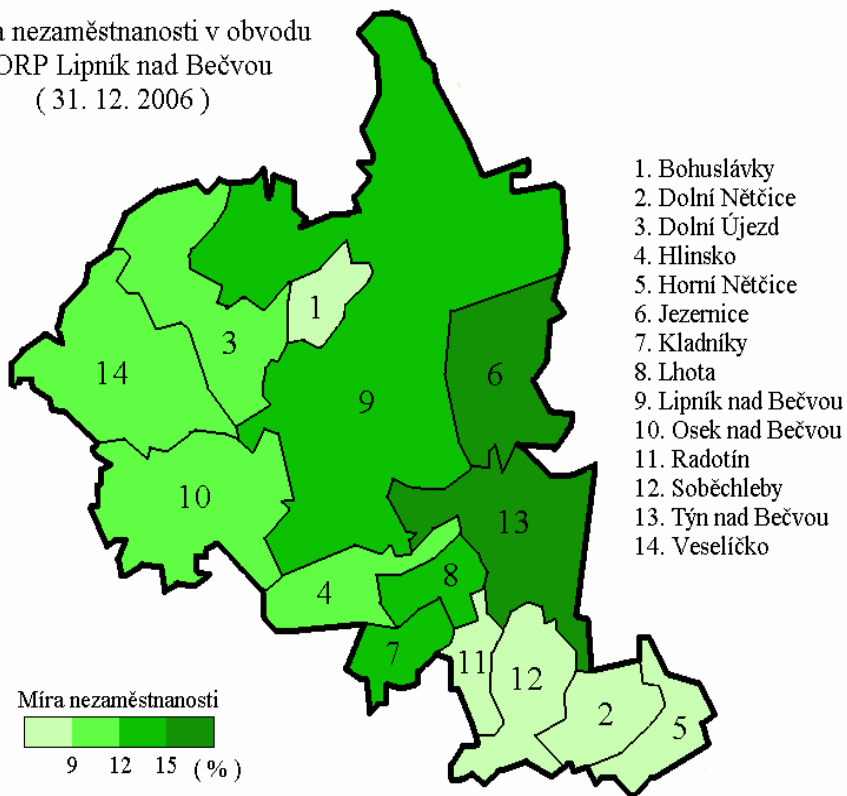
Příloha č. 1

Vzdělanostní struktura obyvatelstva
obvodu ORP Lipník nad Bečvou
(dle SLDB 2001)



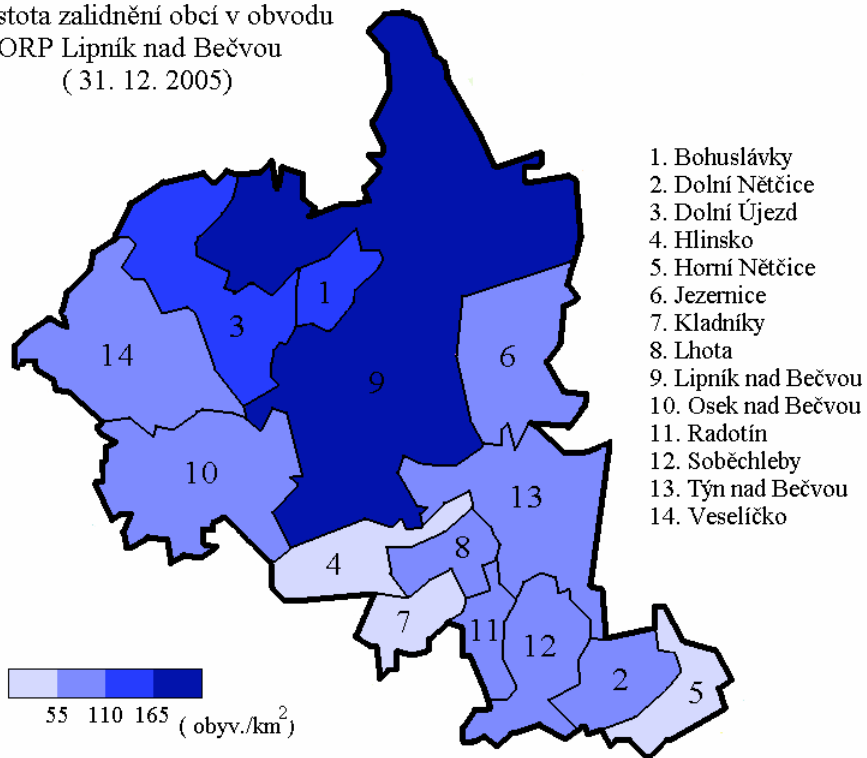
Příloha č. 2

Míra nezaměstnanosti v obvodu
ORP Lipník nad Bečvou
(31. 12. 2006)



Příloha č. 3

Hustota zalidnění obcí v obvodu
ORP Lipník nad Bečvou
(31. 12. 2005)



Příloha č. 4

Tab. 1. Počet obyvatel v obcích obvodu ORP Lipník nad Bečvou v letech 1869 – 2001

Obec	1869	1880	1890	1900	1910	1921	1930	1950	1961	1970	1980	1991	2001
Bohuslávky	267	301	317	340	355	364	393	376	413	417	418	367	345
Dolní Nětčice	350	381	372	361	436	427	444	438	458	416	372	333	302
Dolní Újezd	1010	1117	1097	1106	1106	1108	1205	1050	1172	1119	1110	1058	1134
Hlinsko	352	328	313	303	314	292	296	297	291	277	256	223	202
Horní Nětčice	324	367	371	362	374	378	363	307	323	282	246	204	204
Jezernice	816	904	896	929	1031	941	853	748	775	712	713	670	674
Kladníky	228	225	210	251	256	259	254	216	237	198	172	147	135
Lhota	328	360	351	321	373	362	388	399	420	383	406	342	327
Lipník nad Bečvou	7096	7365	7410	7868	7965	7549	8615	8624	8300	8470	7949	8736	8575
Osek nad Bečvou	894	1061	1180	1235	1269	1254	1370	1211	1255	1158	1067	1041	1074
Radotín	203	191	221	236	246	246	242	193	204	196	176	186	195
Soběchleby	555	600	571	566	648	634	631	615	633	595	571	578	617
Týn nad Bečvou	685	745	732	765	816	806	896	891	977	932	881	776	824
Veselíčko	1124	1089	1093	996	1033	1011	1066	954	990	914	835	815	834

Pramen: Historický lexikon obcí ČR 1869 – 2005 I. Díl. Český statistický úřad. Praha 2006.

Příloha č. 5

Tab. 2. Struktura obyvatel podle věku a pohlaví v obcích obvodu ORP Lipník nad Bečvou v roce 2005

Obec	Obyvatel celkem	0 - 14		15 – 64		65 +		z toho žen	
		Abs.	%	Abs.	%	Abs.	%	Abs.	%
Bohuslávky	332	37	11,4	229	68,9	66	19,7	176	53,0
Dolní Nětčice	267	34	12,7	185	69,3	48	18,0	127	47,5
Dolní Újezd	1 151	188	16,3	816	70,9	147	12,8	576	50,0
Hlinsko	198	27	13,6	136	68,9	35	17,5	111	56,0
Horní Nětčice	218	29	13,3	157	72,0	32	14,7	110	50,4
Jezernice	663	97	14,6	473	71,3	93	14,1	336	50,7
Kladníky	134	24	17,9	87	64,9	23	17,2	76	56,7
Lhota	318	35	11,0	233	73,3	50	15,7	165	51,8
Lipník nad Bečvou	8 421	1 250	14,8	6 004	71,3	1 167	13,9	4 333	51,4
Osek nad Bečvou	1 125	177	15,7	804	71,5	144	12,8	564	50,1
Radotín	196	32	16,3	134	68,4	30	15,3	95	48,5
Soběchleby	610	107	17,5	435	71,3	68	11,1	313	51,3
Týn nad Bečvou	885	139	15,7	591	66,8	155	17,5	438	49,5
Veselíčko	815	131	16,1	554	67,9	130	16,0	428	52,5

Pramen: ČSÚ Olomouc [citace 2007-05-08] Dostupný z WWW:

<< <http://www.czso.cz/xm/edicniplan.nsf/p/13-7112-06>.>> Vlastní výpočty.

Příloha č. 6

Tab. 3. Struktura obyvatelstva podle náboženského vyznání v obcích obvodu ORP Lipník nad Bečvou v roce 2001

obec	obyvatel celkem	věřící (%)	z toho církev římskokatolická	bez vyznání
Bohuslávky	345	55,0	96,8	45,0
Dolní Nětčice	302	71,5	97,7	28,5
Dolní Újezd	1134	46,2	94,8	53,8
Hlinsko	202	66,8	92,6	33,2
Horní Nětčice	204	63,2	97,7	36,8
Jezernice	674	47,9	96,3	52,1
Kladníky	135	60,0	96,2	40,0
Lhota	327	67,2	93,2	32,8
Lipník nad Bečvou	8575	39,4	89,9	60,6
Osek	1074	47,5	92,9	52,5
Radotín	195	81,5	99,4	18,5
Soběchleby	617	48,9	99,0	51,1
Týn	824	49,2	85,7	50,8
Veselíčko	834	48,4	97,8	51,6

Pramen:: SLDB 2001, ČSÚ [citace 2007-05-08] Dostupný z WWW:

<<<http://www.czso.cz/sldb/sldb2001.nsf/okresy/CZ0714>>> Vlastní výpočty

Příloha č. 7

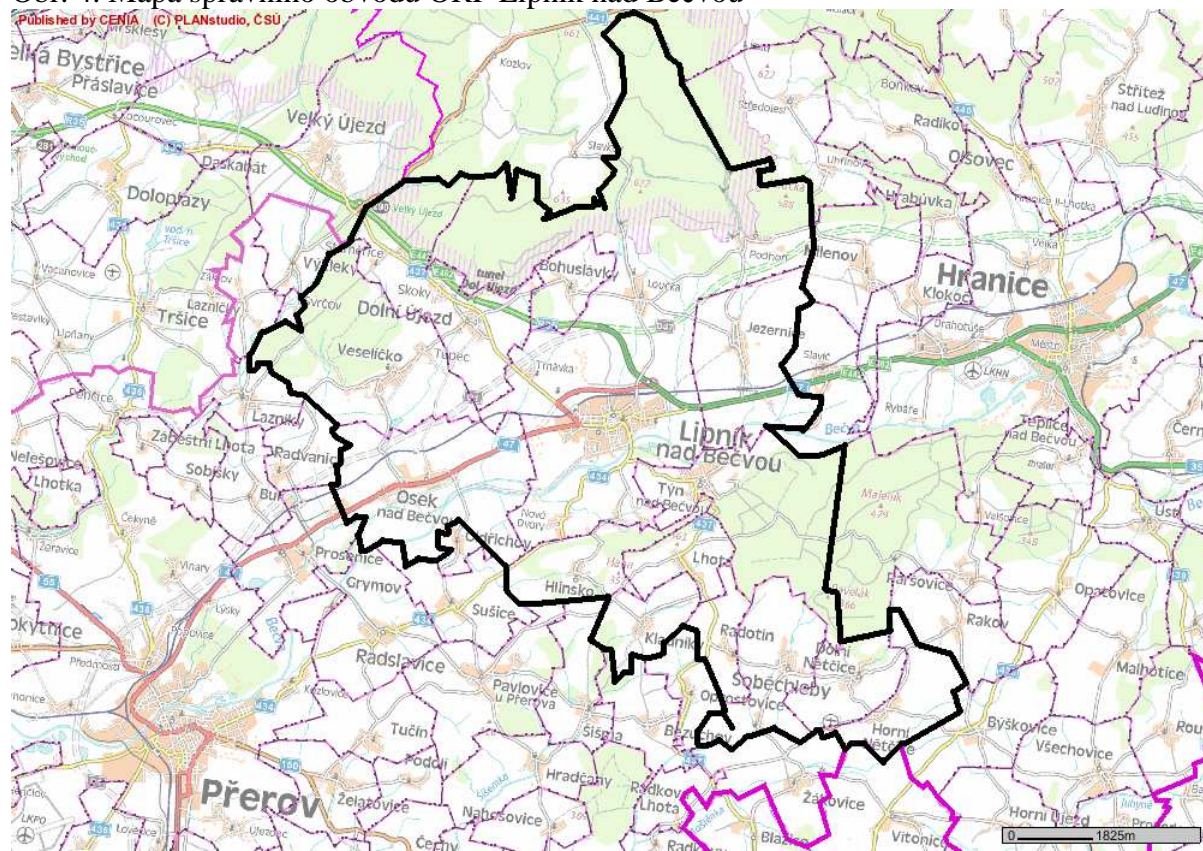
Tab. 4. Kritéria pro klasifikaci obcí, podle převládající ekonomické činnosti v obci

Typy obcí		primér	sekundér	terciér
• Monofunkční	zemědělské	≥ 20 %	< 20 %	< 20 %
	průmyslové	< 20 %	≥ 20 %	< 20 %
	obslužné	< 20 %	< 20 %	≥ 20 %
• Bifunkční	zemědělskoprámyslové	≥ 20 %*	≥ 20 %	< 20 %
	zemědělskoobslužné	≥ 20 %*	< 20 %	≥ 20 %
	průmyslovězemědělské	≥ 20 %	≥ 20 %*	< 20 %
	průmyslověobslužné	< 20 %	≥ 20 %*	≥ 20 %
	obslužnězemědělské	≥ 20 %	< 20 %	≥ 20 %*
	obslužněprůmyslové	< 20 %	≥ 20 %	≥ 20 %*
• Smíšené		≥ 20 %	≥ 20 %	≥ 20 %

* tučně vyznačené hodnoty v jednotlivých sektorech musí mít největší procentuální zastoupení ze všech sektorů

Příloha č. 8

Obr. 4. Mapa správního obvodu ORP Lipník nad Bečvou



Pramen: Portál veřejné správy České republiky [citace 2007-07-11]. Dostupný z WWW:

http://pollux.cenia.cz/mapmaker/cenia/portal/index.php?lang=cz&mode=tasks&win_size=1&dict_shifter=0&ptz_shifter=0&adres_shifter=0&ptz_filter_id_active=&adres_filter_id_active=&kod_obj=&rect=-541743%3A-1142912%3A-505908%3A1117828&xy=&xy_label=&use_user_rect=&tree_dict_idobj_active=53&tree_dict_parent_active=1&tree_name_active=%DAzemn%EC+spr%E1vn%ED+%E8len%ECn%ED+%C8R&dict_idobj=53&lokal=Lipn%EDk+nad+Be%E8vou&win_size_exter=2%7C950%7C740#kotva

Příloha č. 9

Obr. 5. Lipník nad Bečvou – náměstí, městská památková rezervace, na snímku i radnice



Pramen: Město Lipník nad Bečvou [online].© 2007 [citace 2007-07-10]. Dostupný z WWW:
<< <http://www.lipniknadbecvou.eu/fotogalerie.htm> >>

Příloha č. 10

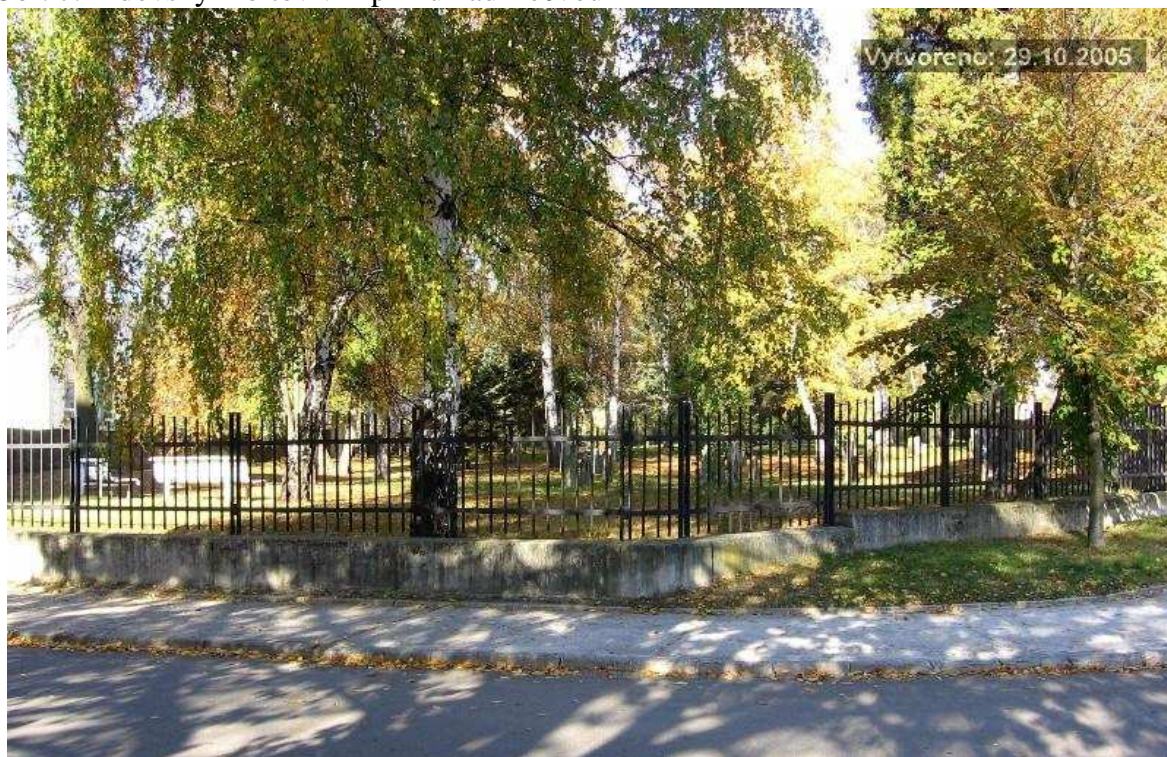
Obr. 6. Lipník nad Bečvou – náměstí, městská památková rezervace s barokní kašnou



Pramen: Město Lipník nad Bečvou [online]. © 2007 [citace 2007-07-10]. Dostupný z WWW:
<< <http://www.lipniknadbecvou.eu/fotogalerie.htm> >>

Příloha č. 11

Obr. 7. Židovský hřbitov v Lipníku nad Bečvou



Pramen: Město Lipník nad Bečvou [online].© 2007 [citace 2007-07-10]. Dostupný z WWW:
<< <http://www.lipniknadbecvou.eu/fotogalerie.htm> >>