

UNIVERZITA PALACKÉHO V OLMOUCI

Přirodovědecká fakulta

Katedra geografie

Andrea KONČÍKOVÁ

Golfová hřiště v České republice

Bakalářská práce

Vedoucí práce: Doc. RNDr. Marián Halás, Ph.D.

Olomouc 2008

Prohlašuji, že jsem tuto práci vypracovala samostatně a v seznamu uvedla všechny použité zdroje.

Doc. RNDr. Mariánu Halásovi, Ph.D. děkuji za vedení práce.

Sázava, 22. května 2008

.....
podpis



Vysoká škola: Univerzita Palackého

Fakulta: Přírodovědecká

Katedra: Geografie

Školní rok: 2006/07

ZADÁNÍ BAKALÁŘSKÉ PRÁCE

student

Andrea **KONČÍKOVÁ**

Název práce:

Golfová hřiště v České republice

Golf courses in Czech Republic

Zásady pro vypracování:

Cílem bakalářské práce je hodnocení vývoje golfových hřišť na území České republiky (s detailnějším zaměřením na období po roce 1989), prostorové rozložení golfových hřišť a jejich kategorizace (podle počtu jamek, počtu členů klubu apod.), hledání příčin a souvislostí lokalizace golfových hřišť.

Struktura práce:

1. Úvod
2. Teoretický vstup, metodika a zhodnocení literatury
3. Vývoj golfových hřišť v ČR do roku 1989
4. Časový vývoj nárůstu počtu golfových hřišť v ČR po roce 1989
5. Prostorová diferenciací a kategorizace golfových hřišť v ČR
6. Závislosti lokalizace golfových hřišť od FG a hlavně SEG ukazovatelů
7. Vliv lokalizace golfových hřišť na cestovní ruch regionů
8. Shrnutí (v angličtině)

Bakalářská práce bude zpracována v těchto kontrolovaných etapách:

- studium literatury k dané tématice
- rešerše relevantních zdrojů literatury
- sběr a analýza statistických dat
- konstrukce tabulkových, grafických a mapových příloh
- analýza získaných výsledků (časová, prostorová)
- shrnutí dosavadního vývoje golfových hřišť

Rozsah grafických prací: cca 3-5 tabulek, 3-5 grafů, 2-3 mapy

Rozsah průvodní zprávy: cca 40 stran základního textu + práce včetně všech příloh v elektronické podobě

Seznam odborné literatury:

HALADA, A. 2007. *Golf křížem krájem po Česku*. Praha : Fragment.

HALÁS, M. 2005. Aktuálne otázky a komercializácia cestovného ruchu, nové predpoklady jeho rozvoja a rozmiestnenia. In: *Geografie, cestovní ruch a rekreace*. Olomouc : Univerzita Palackého; ČGS, 2005, s. 37-44.

HRALA, V. 2001. *Geografie cestovního ruchu*. Praha : Idea servis.

ŠTĚPÁNEK, KOPAČKA, L., ŠÍP, J. 2001. *Geografie cestovního ruchu*. Praha : PřF KU.

Internetové stránky golfových klubů

Další literatura bude doplněna v průběhu řešení.

Vedoucí bakalářské práce: RNDr. Marián Halás, Ph.D.

Datum zadání bakalářské práce: 18. 06. 2007

Termín odevzdání bakalářské práce: ne dříve než 9 měsíců od zadání



vedoucí katedry



vedoucí bakalářské práce

OBSAH

1. Úvod	6
2. Metodika, zhodnocení literatury a teoretický vstup	7
2.1. Metodika	7
2.2. Zhodnocení literatury	7
2.3. Teoretický vstup	8
3. Vývoj golfových hřišť v České republice do roku 1989	9
3.1. Západní Čechy	9
3.2. Praha a Střední Čechy	10
3.3. Brno a Svatka	12
3.4. Semily	13
3.5. Šilheřovice	13
3.6. Česká golfová federace a Evropská golfová asociace	14
4. Časový nárůst počtu golfových hřišť v České republice po roce 1989	15
4.1. 1989-1995	16
4.2. 1996-2000	17
4.3. 2001-2002	18
4.4. 2003-2004	20
4.5. Rok 2005	23
4.6. Rok 2006	25
4.7. Rok 2007	26
4.8. Nenormovaná hřiště a hřiště ve výstavbě	27
5. Prostorová diferenciacie a kategorizace golfových hřišť v České republice	30
5.1. Typ hřiště – parkland, links	30
5.2. Typ hřiště – regulérní, exekutivní, par 3, pitch-and-putt	30
5.3. Privátní, semiprivátní a veřejná hřiště	31
5.4. Prostorová diferenciacie a kategorizace hřišť podle počtu jamek	31
5.5. Kategorizace hřišť podle poplatků za hru	32
5.6. Prostorová diferenciacie klubů podle počtu členů	33
5.7. Kategorizace klubů podle vstupních poplatků	33
6. Závislost lokalizace golfových hřišť na fyzicko-geografických a hlavně socioekonomických ukazatelích	35
7. Vliv lokalizace golfových hřišť na cestovní ruch regionu	39
8. Summary	41
Seznam použitých zdrojů	42
Seznam příloh	48
Přílohy	

1. Úvod

Golf údajně vznikl ve 14. století ve Skotsku. Podstatou hry je dostat míček na vzdálenost několika desítek až stovek metrů z jednoho bodu (odpaliště) do druhého (jamka). Tuto aktivitu je možné provozovat kdekoliv, čehož jsou důkazem golfové turnaje pořádané za polárním kruhem či na poušti. Tato práce se týká golfových hřišť, tedy míst pro golf určených.

Na naše území se hra dostala koncem 19. století a až do počátku 90. let 20. století byla víceméně okrajovým sportem. Zajímavým jevem je razance nástupu golfu po pádu komunismu, v žádné jiné zemi bývalého východního bloku totiž nemá obdoby. Na druhou stranu je vůdčí pozice České republiky z hlediska počtu registrovaných hřišť a registrovaných hráčů omezena právě na východoevropský region, v celoevropském (natož v celosvětovém) měřítku nemůže tradičním golfovým zemím jako je Velká Británie nebo Spojené státy americké konkurovat.

Golf je individuální sport postavený na tradicích a etice a velkou roli v něm hraje klubová příslušnost. V případě České republiky jsou hráči velmi dobře organizováni Českou golfovou federací. Jedním z faktorů enormního nárůstu počtu zájemců je ten, že se dá s golfem začít v každém věku. Přestává být výsadou horní vrstvy společnosti. Platí pravidlo, že čím víc hráčů se mu věnuje, tím víc hřišť se pro pokrytí poptávky staví či rozšiřuje. Čím víc hřišť se v různých lokalitách staví, tím je pro nové zájemce dostupnější. Navíc se snižuje i jeho finanční náročnost, která je přirovnávána například k výdajům na sjezdové lyžování.

Golfová hřiště nejsou místem sama pro sebe. V poslední době se čím dál častěji skloňují ve vztahu k cestovnímu ruchu a regionálnímu plánování. Golf se stal jedním z hlavních témat agentury CzechTourism, jejímž hlavním úkolem je propagovat Českou republiku jako lákavou turistickou destinaci.

Cílem této práce je zhodnotit vývoj golfových hřišť v České republice, analyzovat jejich prostorové rozložení, pokusit se je kategorizovat na základě charakteristik jako jsou poplatky za hru, počet jamek, délka hřiště apod., hledat příčiny a souvislosti jejich lokalizace a naopak posoudit vliv jejich lokalizace na cestovní ruch.

2. Metodika, zhodnocení literatury a teoretický vstup

2.1 Metodika

Většina práce má charakter rešeršně kompilační, část je analýzou získaných dat a informací (hlavně kapitola prostorová diferenciacie a kategorizace).

2.2 Zhodnocení literatury

Knižních zdrojů zaměřených na golfová hřiště v České republice mnoho není. Česká golfová federace vydává ročenky s přehledem českých hřišť, v roce 2007 vyšla kniha Andreje Halady *Golf křížem krázem po Česku*, která byla jedním ze zdrojů informací pro kapitolu týkající se vývoje počtu golfových hřišť po roce 1989. Stěžejní knihou pro kapitolu týkající se vývoje počtu hřišť do roku 1989 byla *Historie golfu v českých zemích a na Slovensku* od Prokopa Sedláka. Informace jsem čerpala také z oficiálních webových stránek golfových klubů či správců hřišť a online verzí českých golfových časopisů a jiných golfových portálů.

Část kapitoly o prostorové diferenciaci a kategorizaci hřišť je založena na datech získaných taktéž z oficiálních webových stránek jednotlivých klubů a dále na datech získaných z online hráčské databáze České golfové federace.

2.3 Teoretický vstup

Primární rozdělení golfových hřišť je na venkovní (outdoor) a halová (indoor). Indoorový golf (cvičné plochy, simulátory) má význam hlavně pro začátečníky a pro hru v zimě, kdy jsou stěžejní místa golfového dění (outdoory) zavřena. Tato práce je zaměřena na outdoorová hřiště.

Golfové hřiště může mít různou podobu. Obvykle má 9 a 18 jamek, ale vyskytují se i areály s větším či menším počtem. V areálech s větším počtem se obvykle nachází více hřišť (např. 36jamkové Konopiště se skládá ze dvou 18jamkových nebo 27jamková Olomouc má mistrovské 18jamkové a veřejné 9jamkové hřiště).

Golfové hřiště se skládá z několika částí. Kromě již zmíněné *jamky* a *odpaliště* je to *fairway* (plocha s nízko střiženou trávou mezi odpalištěm a jamkou, optimální dráha hry), *green* (plocha kolem jamky s nejnižším stříhem), *fore-green* (vnější pruh greenu s trávou kratší jak fairway a delší jak green), *rough* (nestřižená tráva nebo tráva vysoko střižená) a *semi-rough* (hraniční pruh fairwaye a roughu se středním stříhem). Tyto základní části

mohou být doplněny o *vodní překážky* a *bunkery* (písečné překážky), které mají za účel hru ztížit. U větších golfových areálů, případně samostatně (tzv. golfová akademie) se nachází cvičná jamkoviště *putting green* (hra na greenu) a *chipping green* (hra na greenu a jeho blízkém okolí), sloužící k tréninku krátkých ran. Hřiště bez jamek se nazývá *driving range* (cvičná louka) a slouží naopak k trénování dlouhé hry. Víceméně jde o louku s několika odpališti umístěnými v řadě na jednom z jejích okrajů (z bezpečnostních důvodů je na louce zakázán pohyb). Driving range se dnes nachází u naprosté většiny golfových hřišť, u některých indoorových simulátorů, ale i samostatně. Téměř všechna hřiště mají *club house* (klubovna), který obvykle bývá sídlem klubu, recepce, restauračního zařízení, obchodu s golfovým vybavením apod.

Cesty k finální podobě golfového hřiště a jeho využívání vedou dvě. Celý areál může být vybudován naráz a otevřen kompletní, častější variantou je ale budování a zpřístupnění golfového hřiště po etapách (viz obrázek 1).

Obr.1: Golfové hřiště Myštěves



Zdroj: http://www.golf-mysteves.cz/?cz_klubcourse=

3. Vývoj golfových hřišť v České republice do roku 1989

Počátky golfu v českých zemích spadají do přelomu 19. a 20. století a jsou spojeny se středisky mezinárodního cestovního ruchu, západočeskými lázněmi a Prahou. K prvním pražským pokusům (1898) údajně stačila Císařská louka. Až naléhání britských a amerických lázeňských hostů, kteří měli zájem praktikovat golf jako doplňkovou lázeňskou aktivitu, dalo vzniknout prvním hřištím u nás.⁶

3.1 Západní Čechy

Golfové hřiště Karlovy Vary, stejně jako Golf Club Karlovy Vary, bylo založeno roku 1904 a leželo v jižní části Karlových Varů u dnešního Gejzírparku. Mělo rozlohu 2,3 hektarů,¹⁰¹ délku 2 390 yardů, 9 jamek, par 37 a klubovnu. Devítijamkové golfové hřiště v Mariánských Lázních, dodnes funkční a tedy nejstarší, bylo otevřeno o rok později za účasti tehdejšího britského panovníka Eduarda VII. Obě hřiště byla využívána sezónně, převážně již zmíněnými lázeňskými hosty a neměla stálou hráčskou základnu.⁶

Golf se začal dostávat do širšího povědomí české veřejnosti až během 20. let 20. století. Golfisté z Prahy začali jezdit hrát i na západočeská hřiště, jejichž kapacita začala být nedostačující a bylo třeba ji navýšit.⁶ V roce 1923 bylo rozšířeno hřiště v Mariánských Lázních na 18 jamek.¹²⁵ V Karlových Varech to vyřešili výstavbou nového hřiště v jiné lokalitě, v katastru obce Olšová Vrata.¹⁰¹ Hřiště se zde začalo budovat v roce 1929 a 18 jamek bylo dokončeno v roce 1932. Otevřeno bylo až po postavení provizorní klubovny, 30.6.1935. Ve 30. letech bylo prodlouženo z 2 390 na 2 497 metrů a denní hrací poplatek byl 35 Kč.⁶

Třetí západočeské hřiště údajně leželo ve Františkových Lázních a zaniklo zřejmě díky první světové válce.⁶

Mnichovskou dohodou byla na podzim roku 1938 od republiky odtržena pohraniční území včetně těchto hřišť. O Karlových Varech během války nebyly žádné zprávy, Mariánské Lázně zachránili američtí vojáci. Po válce se lidé do Sudet začali vracet, stejně jako golfový život. 10.4.1947 byl založen Golf Klub Mariánské Lázně. Zdejšímu hřišti hrozilo rozorání, ale díky své odlehlosti od politického centra tato hrozba oslabila a hřiště se na další léta stalo českým golfovým centrem. Koncem 70. let bylo upraveno tak, aby

⁶ Sedlák, Prokop (2004): Historie golfu v českých zemích a na Slovensku
¹⁰¹ Golf Resort Karlovy Vary: Historie klubu. [online]
¹²⁵ Royal Golf Club Mariánské Lázně: Historie. [online]

splňovalo kritéria pro Mistrovství Evropy juniorů, které se tu konalo v roce 1979. Golf v Karlových Varech byl obnoven celkem kuriózním způsobem. O prostory zpustlého hřiště měl zájem kynologický klub, jenže národní výbor nechtěl cvičení psů v lázních povolit. Kynologové se tedy rozhodli, že o pozemek zažádají za účelem hraní golfu a poté jej využijí pro obě činnosti. Ovšem golf u kynologů zvítězil a v dubnu 1949 zde byla hrána první pokusná soutěž. Ten samý rok byla obnovena i činnost klubu. V únoru 1950 byly zahájeny obnovovací práce, byla postavena klubovna a v září 1960 bylo hřiště otevřeno.⁶ Pozemky byly majetkem města, jež je pronajímalo. V roce 2004 byly odkoupeny společností Golf Resort Karlovy Vary a.s.¹⁰²

3.2 Praha a Střední Čechy

Čtvrtý předválečný osmnáctijamkový areál ležel ve Volešovicích u Kamenice. Jednalo se o soukromé hřiště letního sídla rodiny Ringhofferů. Koncem roku 1940 zemřel František Ringhoffer a s jeho smrtí skončila činnost hřiště i RGC Holešovice.⁶

Dalším pokusným místem ve střední Čechách byly od roku 1923 louky u Stránčic, ale jelikož tato lokalita neposkytovala dostatečný prostor, začala se v okolí Prahy hledat vhodnější. V roce 1928 byla objevena u obce Líšnice. Jednání se starostu této obce skončilo uzavřením nájemní smlouvy na pozemek (1930). Bylo navrženo zaplatit v zimních a jarních měsících 50 Kč na osobu a vyhrazeno místo, které by při hraní nepřekáželo pasení dobytka. V roce 1930 byla tato lokalita využívána spíše jako tréninková louka k nácviku úderů, až o rok později se začalo s výstavbou odpališť a greenů. Golfisté jezdili do Líšnice víceméně tábořit a to až do roku 1933, kdy byla vystavěna klubovna. Po dobu platnosti stanného práva bylo hřiště uzavřeno, naopak od října 1944 do konce války přežíval český golf pouze zde. V roce 1945 se z dvojúčelného hřiště stalo trojúčelné, krom pastvy a golfu se zde začal hrát i fotbal. V 50. letech přežilo i třídne motivované likvidační snahy.⁶ Přestavba devíti křížujících se jamek na nekřížující byla zahájena v roce 1974 a dokončena začátkem 80. let.⁹⁵ V 80. letech vyvíjely státní orgány snahu vyčlenit toto hřiště pouze pro diplomatický sbor, což nakonec uskutečněno nebylo, ovšem šířená pověst o tomto záměru snížila návštěvnost.⁶ Současná podoba hřiště je platná od roku 1998. Jedná se o druhé nejstarší provozované hřiště na našem území. Golfový klub Líšnice byl založen 21.11.1928.⁹⁵

⁹⁵ Golfový Klub Líšnice: Historie klubu. [online]

¹⁰² Golf Resort Karlovy Vary: Krátce k historii. [online]

Praha byla bez hřiště až do roku 1925. Právě na podzim 1925 se spoluprací několika lidí podařilo u Ministerstva národní obrany pronajmout vojenské cvičiště v Motole. 15.3.1926 byl založen Golf Club Praha. Hřiště nebylo vystavěno, pouze na něm byly provedeny nezbytné úpravy. V roce 1933 bylo prodlouženo 5 jamek z původních 2 355 na 2669 metrů. Roku 1934 dostal Golf Club Praha výpověď z pronájmu a bylo třeba hledat nové prostory. Poslední golfová sezóna na tomto hřišti proběhla v roce 1937 (dnes zde stojí Fakultní nemocnice Motol). Golf Club Praha nakonec zakoupil od rodiny Liechtensteinů pozemky o rozloze 86 ha a na konci 30. let byla zahájena výstavba osmnáctijamkového areálu. Prvních 5 jamek bylo zprovozněno v srpnu 1938. Na podzim 1944 bylo hřiště uzavřeno. Po válce bylo zprovozněno 6, poté 9 jamek a pokračovaly práce na dalších devíti jamkách. Koncem 40. let byla hra v Klánovicích zakázána, klubovna byla zabrána pod správu České obce sokolské (později Československé TJ) a využívána jako tělovýchovné školící středisko. V roce 1952 bylo hřiště rozoráno a vysázen les.⁶

Roku 1991 byla Golf Clubu Praha navracena klubovna s přilehlým pozemkem o rozloze 3 ha a iniciována obnova klánovického hřiště. V letech 1993-1995 byl připraven projekt osmnáctijamkového hřiště a zajištěna potřebná povolení ke stavbě, dokonce existovala i podpora ze strany městské části, projekt však nebyl realizován. Druhá vlna zájmu přišla s rokem 2004.⁴² V letech 2004-2006 byly prováděny podrobné průzkumy území z hlediska porostu, hydrogeologie apod., jejichž závěry realizaci nebránily. V září 2005 byla založena společnost Forest Golf Resort Praha a.s a v březnu 2006 byl zakoupen klubový dům z roku 1936 a přilehlé pozemky o rozloze 3 ha. Momentálně je v provozu driving range, chipping green, putting green a restaurace. Investor chce částečně realizovat projekt z roku 1993, konkrétně „9-ti jamkové golfové hřiště lokalizované v původních drahách z roku 1938 o celkové délce 3200 m na rozloze cca 16 ha včetně cvičné louky a golfové akademie. Součástí projektu je také dokončení rekonstrukce klubového domu a vytvoření společensko-sportovního areálu (tenisový kurt, naučná stezka, cyklostezky, turistické stezky“.⁴³

17. června 1930 byl zahájen provoz soukromého mini hřiště, postaveného v zámeckém parku Na Hadovce v pražských Dejvicích. Hrál se zde jen 2-3 roky.⁶

Začátkem 1936 bylo v parku zámku Tloskov u Neveklova otevřeno soukromé hřiště. Další zprávy o něm nebyly.⁶

42 Forest Golf: Golf v Klánovicích 1936-2006. [online].

43 Forest Golf: Záměr obnovy golfového hřiště v Klánovicích 2006. [online].

Roku 1933 se začal hrát golf i na loukách pod Třemšínem. V roce 1936 byl založen Golfový Klub Třemšín a začal působit na přírodním hřišti v Leleticích u Březnice, které mělo 4 greeny a délku 1 910 m. Roku 1938 bylo rozšířeno o 2 jamky, byl odvodněn močál a postavena klubovna. Golfový Klub Třemšín od roku 1940 přesouval většinu svých sportovních aktivit do Klánovic. Na konci války se přejmenoval na Český golfový klub a později se sloučil s Golf Clubem Praha. Na hřišti v Leleticích se hrálo naposledy v roce 1946.⁶

V květnu 1961 byl při TJ Slovan Poděbrady založen golfový oddíl. „Jednání o výstavbě golfového hřiště byla zahájena v dubnu 1961. Již při prvních jednáních byl stanoven požadavek na vybudování reprezentativního golfového hřiště se soutěžními parametry při maximálním zachování rázu okolní krajiny. Pro realizaci záměru byl poskytnut prostor ve výměře přibližně 100 ha“. Byl vypracován projekt 18jamkového hřiště o délce 7 220 m a práce na něm zahájeny v květnu 1962. Na upravené části hřiště bylo možno hrát jako na driving range již od dubna 1963. Hřiště se stavělo postupně, v roce 1969 bylo dokončeno 6 jamek, 1974 pak celá devítka. Roku 1993 se oddíl osamostatnil jako Golf Club Poděbrady a převzal hřiště do své správy. Dalších 9 jamek se začalo budovat roku 1995 a dokončeny byly v roce 2000. Roku 2005 Golf Club Poděbrady poděbradské hřiště, spolu s dalšími nemovitostmi, koupil.⁷¹

3.3 Brno a Svatka

Golf se v Brně začal hrát roku 1932 na vojenském cvičišti. V letech 1933-1934 zde bylo vybudováno 6 jamek.⁷⁶ O 4 roky později byl založen Golf Club Brno, který ovšem neměl žádné stálé hřiště. Využíval příležitostné tréninkové prostory, např. v roce 1937 pořádal své mistrovství na hřišti v Piešťanech. V roce 1960 podepsal se Žďárskými strojírny třicetiletou nájemní smlouvu na opuštěné hřiště Svatka⁶

Devítijamkové hřiště ve Svatce bylo vystavěno v letech 1939-1940.⁷⁶ Z prvních let jeho existence o něm není moc informací.⁶ „V první polovině 60. let nebylo udržováno a upadlo v zapomnění. V letech 1967-1968 bylo obnoveno sedm z devíti jamek.“ V 80. letech pak zbylé dvě.⁷⁶

V roce 2005 byl Golf Club Brno 1932 přejmenován na Golf Club Svatka 1932.⁷⁶

71 Golf Club Poděbrady: Průvodce poděbradským golfem. [online]

76 Golf Club Svatka 1932: Historie klubu. [online]

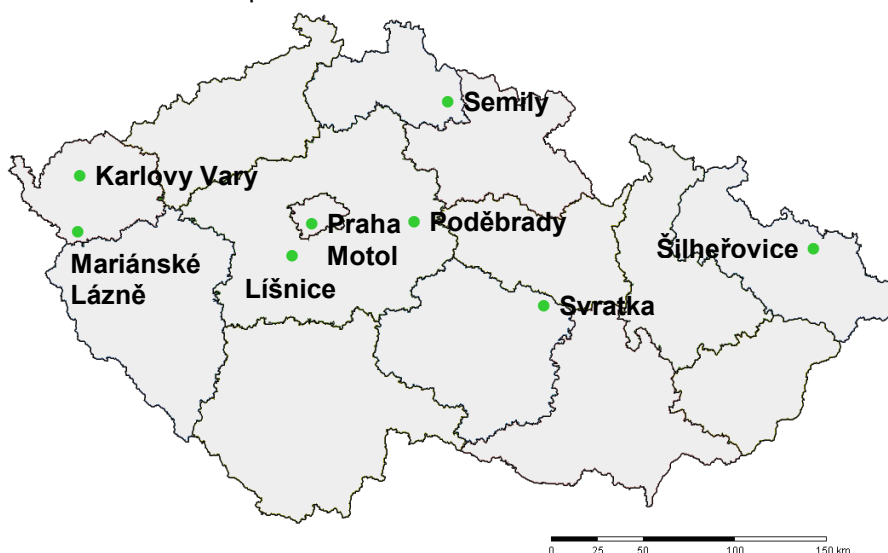
3.4 Semily

Roku 1963 byl založen Golf Club Semily.⁷³ Téměř po celá 60.léta se hrálo na devítijamkovém hřišti v Bozkově u Semil,⁶ v roce 1970 byla zahájena výstavba hřiště na levém břehu Jizery za semilskou nemocnicí.⁷³ Od roku 1972 se hrálo 6 jamek,⁶ později byly dostavěny další tři, driving range a klubovna.⁷³

3.5 Šilheřovice

Roku 1968 byl při TJ NHKG Ostrava založen nový golfový oddíl.⁶ V tom samém roce¹¹⁸ začal budovat osmnáctijamkové hřiště v zámeckém parku v Šilheřovicích. Hřiště bylo otevřeno 3. října 1970.⁶

Obr.2: Golfová hřiště v České republice v roce 1988



Zdroj dat: Sedlák⁶

Tab.1: Počet turnajů na hřištích v letech 1981 a 1988

hřiště	1981	1988
Mariánské Lázně	20	15
Karlovy Vary	11	14
Semily	12	12
Šilheřovice	8	14
Poděbrady	2	6
Praha Motol	2	14
Svratka	2	3
Líšnice	2 + ?*	1 + ?*

* turnaje diplomatického sboru

Zdroj dat: Sedlák⁶

73 Golf Club Semily: Z historie. [online]
118 Park Golf Club TJ Mittal Ostrava: Historie. [online]

3.6 Česká golfová federace a Evropská golfová asociace

„Snahy o založení jednotné národní organizace golfu se datují již od roku 1929. Motivací byla potřeba jednotného vedení golfu na celostátní úrovni, potřeba jednotných pravidel, stejného stanovení hendikepů, vypsaní mistrovství ČSR a existence ústředí, které by včlenilo golf do organizace československého sportu.“⁶

Československý golfový svaz byl založen roku 1931.¹⁸ Členem mohl být klub, korporace nebo osoby vlastníci golfové hřiště. Na přelomu 1948/49 vzniká z rozhodnutí vlády tělovýchovná jednota Sokol, která zastřešuje všechny sportovní organizace (Sokol Líšnice, Sokol Mariánské Lázně, Sokol Jinonice (Praha), Sokol Svratka, Sokol Včela Brno). Svaz přestal existovat a byl nahrazen Golfovým ústředím ČOS. V roce 1968 byl znovu obnoven⁶ a roku 1969 se stal členem World Amateur Golf Council, dnešní International Golf Federation. Po rozdělení ČSFR v roce 1993 byl rozdělen na Českou golfovou federaci (ČGF) a Slovenskou golfovou unii.¹⁸

„ČGF sdružuje golfové kluby (k 15. 3. 2008 celkem 132),³⁴ Českou seniorskou golfovou asociaci, Profesionální golfovou asociaci České republiky a Český svaz greenkeeperů. ČGF má právní formu občanského sdružení, vytváří podmínky pro organizování závodní činnosti, vypisuje vrcholné celostátní soutěže a turnaje, organizuje státní reprezentaci České republiky, zajišťuje zájmy svých členů ve vztahu k jiným subjektům, vytváří technicko-organizační předpoklady pro zajištění golfové hry v České republice, pomáhá rozvoji golfové hry, vyvíjí hospodářskou činnost a vykonává disciplinární pravomoc a reprezentuje český golf ve vztahu k mezinárodním orgánům a institucím.“¹⁸

Evropská golfová asociace (EGA) byla založena 20.11.1937 v Lucembursku⁴⁰ a Československý golfový svaz byl jedním ze zakládajících členů. Během druhé světové války bylo jeho členství přerušeno a obnoveno až v roce 1968.¹⁸ V současnosti má EGA 38 členů (krom 36 evropských zemí ještě Izrael a Kazachstán) a sídlo generálního sekretariátu ve švýcarském městě Epalinges.⁴⁰

18 Česká golfová federace: Česká golfová federace. [online]

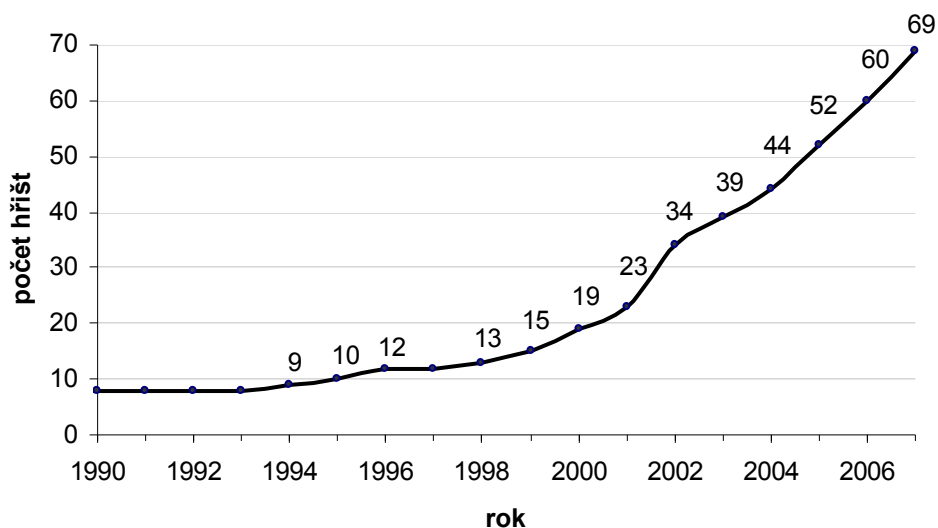
34 Ebr Antonín: Devět nových klubů. [online]

40 European Golf Association: Who We Are. [online]

4. Časový vývoj nárůstu počtu golfových hřišť v České republice po roce 1989

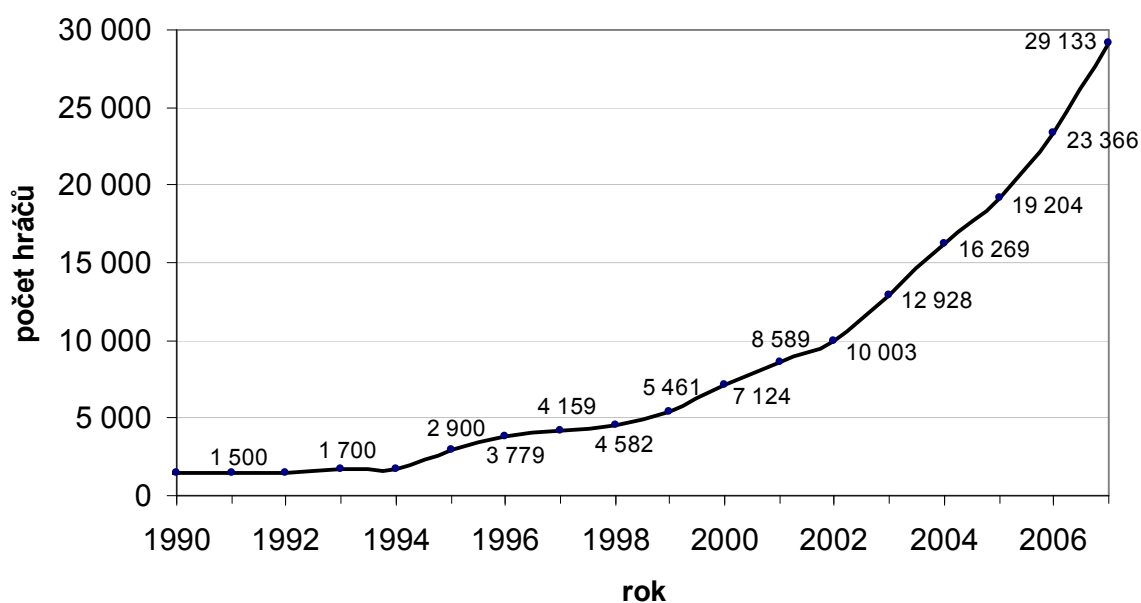
Od roku 1989, zvláště od konce 90.let 20. století, počet golfových hřišť narůstá. Zmapovat jejich současný stav je obtížné, protože jsou velmi různorodá a neustále se mění. Následující grafy ukazují počty znormovaných hřišť s více jak devíti jamkami.

Graf 1: Nárůst počtu golfových hřišť v ČR mezi lety 1990 a 2007



Zdroj dat: EGA⁴¹ (vždy k 1.1.)

Graf 2: Nárůst počtu golfových hráčů v ČR mezi lety 1990 a 2007



Zdroj dat: EGA⁴¹ (vždy k 1.1.)

41 European Golf Association: Statistics by Country. [online]

4.1 1989-1995

Roku 1988 bylo založeno uvnitř areálu Masarykova okruhu v **Brně** – Žebětíně, na ploše cca 20 ha, golfové hřiště.¹⁰⁰ Hřiště má členitý terén a většinu jamek lemují lesy. Pokud se zde konají závody Velké ceny, bývá uzavřené.¹ Součástí areálu, který je domovským hřištěm Golfového klubu AMK Automotodrom Brno, jsou i cvičné plochy.¹⁰⁰

Maketa devítijamkového hřiště ve **Slušovicích** byla vytvořena již v roce 1983.³² Hřiště, ležící v rovinatém terénu uprostřed někdejšího dostihového oválu JZD Slušovice,¹ se podařilo založit až v roce 1992. Tehdejších 12 jamek bylo v roce 1998 přestavěno na 9. Areál je domovským hřištěm Derby Golf Clubu Slušovice.³²

Devítijamkové hřiště **Štířín** leží v anglickém parku stejnojmenného zámku. Původní hřiště bylo obsazeno obecní zástavbou a nové se začalo stavět roku 1992. Od roku 2003 na zdejší hřišti působí Ringhoffer Golf Club, který navazuje na činnost toho, jež vznikl v roce 1931.¹⁰⁷ Součástí hřiště jsou i biozóny se zakázaným vstupem.¹

Golf Resort **Karlštejn** byl otevřen v roce 1993. Nachází se v kopcovitém terénu na území CHKO Český kras, v těsné blízkosti přírodní rezervace Voškov.¹¹⁰ Hřiště patří v České republice k nejprestižnějším, k turnajově nejvytíženějším a má nejvyšší hrací poplatky (2 000 Kč ve všední den, 3 000 Kč o víkendu).¹ V současnosti je k dispozici 18jamkové hřiště. V roce 2005 se rozběhly práce na další devítce, která je umístěna na jižním svahu kopce Voškov.¹¹⁰

V roce 1994 bylo v kopcovitém terénu v **Lubech** u Chebu založeno devítijamkové hřiště. V areálu, který je domovským hřištěm Golf Clubu Luby, se nachází i driving range, putting green, klubovna s restaurací, ubytování a golf shop.⁶⁴ V plánu je výstavba dalších devíti jamek.⁸⁵

Devítijamkové hřiště **Bechyně** leží v Černické oboře. V červnu 1994 byla zahájena první etapa výstavby, která byla ukončena v říjnu 1995 a během níž bylo postaveno 7 greenů a drah a retenční nádrž pro zavlažování. Ve druhé etapě byly vybudovány zbylé 2 dráhy. Provoz byl pro veřejnost zahájen v roce 1996. Součástí hřiště jsou i cvičné plochy. Klubovna je v rekonstrukci, která by měla být ukončena v dubnu 2008. Areál je domovským hřištěm 1. Jihočeského Golfového Klubu Bechyně.⁴⁸

32 Derby Golf Club Slušovice. [online]

48 Golf Bechyně. [online]

64 Golf Club Luby. [online]

85 Golfczech.cz: Luby. [online]

100 Golf Resort Brno. [online]

107 Golf Štířín. [online]

110 Karlštejn Golf Resort. [online]

4.2 1996-2000

V letech 1994-1997 bylo budováno 9jamkové hřiště v **Hrádku u Nechanic**,⁵⁹ které bylo slavnostně otevřeno 26. června 1997. Hřiště leží v anglickém parku stejnojmenného zámku. Od roku 1999 je přístupné přilehlé tréninkové centrum, v roce 2005 byly otevřeny 3 nové jamky v areálu bývalé višňovky. Je domácím hřištěm Golf Clubu Hradec Králové.⁹²

V roce 1998 začala výstavba hřiště **Grabštejn**,⁶⁰ které leží mezi Chrastavou a Hrádkem nad Nisou a nad spodní částí ční hrad Grabštejn.¹ Je veřejné, má devět znormovaných jamek o délce 2 611 m, součástí areálu je i 5jamková akademie a klubovna. Do budoucna plánují rozšíření. Je domovským hřištěm Golf Clubu Grabštejn.⁶⁰

V roce 1997 začalo budování 9jamkového hřiště v **Kravařích**. Areál, který je domovským hřištěm Zámeckého Golf Clubu Kravaře, leží v anglickém parku kolem barokního zámku. Hřiště bylo několikrát upraveno a rozšířeno na dnešních 18 jamek.¹³⁴

Od roku 1996 bylo budováno hřiště v sousedství kláštera **Teplá**. Areál, který je domovským hřištěm Golfklubu Klášter Teplá, leží na území CHKO Slavkovský les v nadmořské výšce 700 m. V současnosti je k dispozici 9jamkové hřiště, cvičné plochy, klubovna a golf shop.⁹⁰

Od roku 1996 bylo budováno hřiště v lázeňském komplexu **Kostelec u Zlína**. Nejprve byl otevřen indoor, od roku 1999 je k dispozici 9jamkové hřiště a cvičné plochy.¹³ Součástí areálu je i golf shop, restaurace, pizzerie, ubytování, bazén, sauna, posilovna, tenis, volejbal, minigolf a prochází tudy i cyklistické a turistické trasy, nechybí ani lázeňské služby a ubytování. Areál je domovským hřištěm Golf Clubu Lázně Kostelec u Zlína.⁶²

V roce 1993 vznikl I.Golf Club **Most**. Devítijamkové hřiště bylo postaveno na místě navážky suti z důlní činnosti. V plánu je rozšíření o dalších devět jamek.⁸ Hřiště se nachází na pozemcích státního podniku Doly a úpravny Komořany.¹¹⁴

Devítijamkové hřiště **Svobodné Hamry** leží na 30 ha v převážně rovinném terénu CHKO Žďárské vrchy, kterým protéká řeka Chrudimka. Golf se zde začal hrát na posekané louce v roce 1994. V roce 1995 byl založen Golf & Country Club Svobodné Hamry

8 1.Golf Club Most. [online]

13 Atlas Česka: Golf Club Lázně Kostelec – Zlín [online]

59 Golf Club Hradec Králové. [online]

60 Golf Club Grabštejn. [online]

62 Golf Club Lázně Kostelec. [online]

90 Golfklub Klášter Teplá. [online]

92 Golfové hřiště Hrádek u Nechanic. [online]

114 Magistrát města Mostu: Tisková zpráva ze dne 25.6.2004 [online]

134 Zámecký Golf Club Kravaře. [online]

a z prostředků jeho členů byla financována výstavba hřiště. V plánu je rozšíření na 18 jamek.⁴⁵

4.3 2001-2002

Od roku 1997 byl v **Liberci Machníně** v provozu driving range. Na jaře 1999 byl zpracován projekt na výstavbu 9jamkové hřiště, 3jamkové akademie, greenů, krytého odpaliště a klubovny. Od roku 2000 bylo hřiště v provozu. V roce 2005 začala výstavba druhé devítky, která byla dostavěna na podzim 2006 a do provozu uvedena v sezóně 2007. Areál je domovským hřištěm Golf Clubu Liberec.⁶³

Devítijamkové hřiště v **Podbořánkách** bylo otevřeno v roce 2002. Součástí je i malá akademie. Od roku 2005 se provozovatelé snaží získat dodatečné stavební povolení na současné hřiště a povolení pro rozšíření o dalších devět jamek. Snaha byla doposud neúspěšná díky problému s jednou z jamek stávajícího hřiště, která byla umístěna do lokality s chráněnými rostlinami. „V současné době je toto místo chráněno jako biozóna“ a hra je zde regulována. Areál je domovským hřištěm Golf Clubu Podbořánky.⁷⁰

Na jaře 2001 se začalo s výstavbou 9jamkového hřiště **Prosečné**. První etapa byla dokončena v září téhož roku a hřiště bylo otevřeno. Dostavba zbylých 3 jamek byla plánována na rok 2002. Areál leží v kopcovitém terénu Podkrkonoší a je domovským hřištěm Golf & Country Clubu Prosečné.⁴⁷

V létě 1999 začala výstavba 9jamkového hřiště **Alfrédov**, které bylo pro veřejnost otevřeno 2. září 2000. Hřiště leží na 55 hektarech a jeho středem prochází staletá lipová alej, která jej dělí na dvě části. K areálu patří i driving range a do budoucna plánují vybudovat dalších 9 jamek. Je domovským hřištěm Golf Clubu Alfrédov, založeným v roce 1999.⁵¹

V květnu 2001 bylo otevřeno 18jamkové hřiště v **Cihelnách** u Karlových Varů. Součástí Astoria Golf Resortu, jež je domovským hřištěm Astoria Golf Clubu Cihelny, je i 18 tréninkových jamek Honey Course, cvičné plochy, restaurace a ubytování.¹¹

V roce 2004 byla dokončena výstavba 9jamkového hřiště v **Cínovci**. Hřiště leží na hřebeni Krušných hor. Na jaře 2006 se majitelem areálu stala dceřiná společnost Viamont a. s. Viamont sport s.r.o. V roce 2008 plánují přenormování, otevření 3 nových

11 Astoria Golf Club Cihelny. [online]

45 Golf & Country Club Svobodné Hamry.[online]

47 Golf & Club Prosečné. [online]

51 Golf Club Alfrédov. [online]

63 Golf Club Liberec. [online]

70 Golf Club Podbořánky. [online]

greenů a rekonstrukci klubovny. Je domovským hřištěm Golf Clubu Teplice-Cínovec.⁷⁹

Prosper Golf Resort **Čeladná** leží v Beskydech na rozloze 140 ha. Jeho součástí jsou dvě mistrovská hřiště s 18 jamkami (Old Course, New Course) a klubovnou, cvičné plochy, indoor, restaurace, jízdárna a hotel. Je domovským hřištěm Prosper Golf Clubu Čeladná.¹²² Old Course byl otevřen roku 2001, New Course pak 2004.¹⁶ Hřiště patří u nás k nejtěžším.¹

Golfový resort **Darovanský Dvůr** vznikal od roku 1997 postupnou rekonstrukcí bývalého statku. Nejdříve byl zprovozněn driving range, cvičné plochy a 9jamkové veřejné hřiště. Roku 2001 bylo dokončeno prvních 9 jamek mistrovského hřiště, které bylo o rok později rozšířeno na 18. Roku 2004 přibýlo dalších devět jamek. Areál ležící v přírodním parku Horní Berounka se tedy skládá ze tří devítijamkových hřišť (Panorama, Svatá Anna a Jezírka) a v jeho středu se nachází hotelový komplex. Je domovským hřištěm Golf klubu Darovanský dvůr (1997-2001 Golf klub Plzeň).³¹

Výstavba devítijamkového hřiště **Harrachov** byla zahájena v roce 2000 a do provozu bylo uvedeno v září 2001. Toto hřiště je jedním z nejvýše položených u nás (730 m n.m.).⁵⁷ Hřiště je malé, vtačené na paloučky hustého lesa.¹ Je domovským hřištěm Golf clubu Harrachov, který byl založen roku 1999.⁵⁷

Na podzim roku 2001 bylo v okolí ranče **Malevil** otevřeno 9jamkové hřiště s driving range. Během sezóny 2003 bylo budováno dalších devět jamek a tím dokončeno kompletní osmnáctijamkové hřiště. Areál, jež je domácím hřištěm Royal Golf Clubu Malevil, nabízí i adrenalin park a zoo. Na hřišti se volně pohybují zvířata.¹²⁹

Queen's Park Golf Club **Myštěves** byl uveden do provozu v roce 2001, kdy byla otevřena první veřejná devítka. V roce 2003 pak byla zprovozněna první mistrovská devítka, druhá je v současnosti ve výstavbě. Hřiště leží v anglickém parku zámku Myštěves, ve kterém se nachází klubovna, restaurace, golf shop, ubytování a relaxační prostory jako sauna apod.¹²³

Golf Resort Monachus tvoří dvě vedle sebe ležící hřiště, 18jamkový **Mnich** a veřejná 9jamková **Nová Bystřice**. Golf Club Nová Bystřice a Golf Club Mnich působí samostatně a i hřiště jsou ve statistice vedena odděleně. Nová Bystřice, otevřená v roce

16 Beskydy.cz: Prosper Golf Club Čeladná. [online]

31 Darovanský dvůr Resort. [online]

57 Golf Club Harrachov. [online]

79 Golf Club Teplice. [online]

122 Prosper Golf Resort Čeladná. [online]

123 Queen's Park Golf Club Myštěves. [online]

129 Travelguide.cz: Golfové hřiště Malevil. [online]

2001, byla prvním veřejným hřištěm u nás.⁸⁴

V letech 2000-2001 bylo vybudováno devítijamkové hřiště **Čertovo Břemeno**, které dostalo svůj název podle nedalekého skalního útvaru. Otevřeno bylo v červnu 2002, a to včetně driving range, greenů a klubovny. Areál leží ve středu přírodního parku Jistebnická vrchovina.⁸⁸ Jsou v něm roztroušeny kameny, jež jsou pozůstatkem sopečných vyvěřelin.¹ Je domovským hřištěm Golf klubu Čertovo Břemeno.⁸⁸

Golf Resort **Konopiště** leží u vesnice Tvoršovice, od zámku Konopiště je vzdálen 5 km. Byl otevřen 20. července 2002. Výstavba byla zahájena akciovou společností Golf Konopiště a.s. v roce 1997. V resortu se nachází dvě mistrovská 18jamková hřiště (Radecký Course a D'Este Course), devítijamkový Public Course a cvičné plochy.¹⁰³ Jádrem areálu je budova tvoršovického zámku, ve kterém se nachází recepce, restaurace a hotel. Centrální část areálu se nachází v bývalém anglickém parku.¹

V roce 2002 bylo u přehrady **Lipno** otevřeno 9jamkové hřiště. Od roku 2006 má 18 jamek. Součástí areálu, který je domácím hřištěm Lipno Golf Clubu, jsou i cvičné plochy a klubovna.¹¹³

Výstavba hřiště **Mladé Buky** byla zahájena na jaře roku 2000 a v srpnu téhož roku byl otevřen krytý driving range. Momentálně je k dispozici 9jamkové hřiště, cvičné plochy se 6 jamkami a zmíněný driving range. Areál, který je domovským hřištěm Golf Clubu Mladé Buky, má rozlohu cca 120 ha a prostory pro dalších 18 jamek.⁶⁵

Golf Resort **Nová Amerika** leží na více jak 100 ha zvlněného terénu mezi Jaroměří a Dvorem Králové nad Labem. Jádrem areálu je zrekonstruované hospodářské stavení.¹ Základ resortu tvoří čtyři samostatná hřiště: tři mistrovské devítky (The Bohemian Garden, Maple Hills, Woodland) a 18jamkové veřejné hřiště, součástí jsou i cvičné plochy. Mistrovské golfové bylo otevřeno v červnu 2002, v roce 2005 pak 9 jamek veřejného hřiště a o rok později zbylých 9. Areál je domácím hřištěm Country Clubu Nová Amerika.¹¹⁶

4.4 2003-2004

Golfové hřiště **Slavkov Austerlitz** bylo otevřeno v červenci 2003.⁵² Rozkládá se ve zvlněné až kopcovité krajině na 120 hektarech, má 18 jamek o celkové délce 6 404 m a součástí hřiště je i 6jamková akademie ležící v zahradě zdejšího zámku.¹ Je domovským

65 Golf Club Mladé Buky. [online]

84 GolfCzech.cz: Nová Bystřice. [online]

88 Golf Klub Čertovo Břemeno. [online]

103 Golf Resort Konopiště. [online]

113 Lipno Golf Club. [online]

116 Nová Amerika Golf Resort. [online]

hřištěm Golf Clubu Austerlitz.⁵²

Mezi lety 2001 a 2003 bylo budováno 18jamkové hřiště ve **Františkových Lázních**. Hřiště leží v nadmořské výšce 500 m na rozloze 73 ha, jeho součástí jsou i cvičné plochy a klubovna, která vznikla přestavbou rodinného domu. Kromě recepce se v ní nachází restaurace, golf shop, indoor a technické zázemí hřiště. V září 2002 byly do provozu uvedeny tréninkové plochy a 10.8.2003 byl do provozu uveden celý areál. „Hřiště provozuje komanditní společnost Golf Resort Františkovy Lázně, která byla za tímto účelem založena v roce 2002.“ Je domovským hřištěm Golf Club Františkovy Lázně, založeným roku 2003.⁵⁵

V **Hluboké nad Vltavou** začali s golfem 23.7.1999 na posekané Poříčské louce. Cvičná louka se stala celkem populární a tak bylo rozhodnuto o vybudování veřejného hřiště, jehož výstavba byla zahájena v srpnu 1999. Oficiálně bylo otevřeno 13.5.2000. V září 2002 mělo být otevřeno osmnáctijamkové hřiště, které ovšem bylo při povodních zaplaveno a tak byl provoz zahájen až v září 2003. Koncem roku 2002 byla dokončena klubovna v Knížecím Dvoře a v září 2003 byla otevřena další, přímo v areálu hřiště. Domovské hřiště Golf Clubu Hluboká nad Vltavou leží na 68 ha pod zámek Hluboká.⁸⁹

V březnu 2007 bylo otevřeno 9jamkové hřiště **Hořehledy**, které leží v mírně kopcovité krajině Brd v sousedství stejnojmenné vesnice.²² Část areálu je vybudována téměř v centru obce a část leží na pozemcích, kde dříve rostla kukuřice. Je domovským hřištěm Golf Clubu Hořehledy, který vznikl v roce 2003.⁵⁸

V roce 2003 bylo otevřeno hřiště v **Janově**.⁸⁷ Leží ve zvlněném terénu CHKO Labské pískovce¹ v nadmořské výšce 320 m a přímo hraničí s Národním parkem České Švýcarsko. Provozovatelem hřiště je společnost Nord Bohemia Golf s.r.o. Je domovským hřištěm Klubu hráčů golfu České Švýcarsko, založeným roku 2000.⁸⁷

V srpnu 1999 byl zahájen provoz hřiště **Ještěd Rozstání**. Areál zahrnoval 30 ha 9jamkového hřiště a cvičných ploch, dalších 30 ha bylo připraveno na rozšíření hřiště o dalších 9 jamek, zázemí pro údržbu a hráče (klubovna, restaurace, ubytování, golf shop). Původním vlastníkem byl Golf Ještěd s.r.o., na který bylo vypsáno konkurzní řízení.¹³²

22 Ceskygolf.com: Českých hřišť přibývá. [online]
52 Golf Club Austerlitz [online]
55 Golf Club Františkovy Lázně. [online]
58 Golf Club Hořehledy. [online]
87 Golf Janov České Švýcarsko. [online]
89 Golf Klub Hluboká nad Vltavou. [online]
132 Vébr Aleš: Životaběh. [online]

Od roku 2003 je vlastníkem společnost Impex Bohemia s.r.o. Je domovským hřištěm Golf Clubu Ještěd.⁶¹

3. května 2003 se konalo slavnostní otevření části golfového areálu **Mstětice**. Veřejnosti byl zpřístupněn driving range, cvičné greeny a klubovna s restaurací a golf shopem. Mezitím byla ve výstavbě první devítka dobudovaná na podzim 2003, znormovaná v srpnu 2004 a v září téhož roku otevřena pro veřejnost. Roku 2005 bylo otevřeno všech 18 jamek. Do budoucna je v plánu rozšíření na 27 jamek. Areál, který je domovským hřištěm Golf & Country Clubu Mstětice, vystavěla a provozuje společnost Golf City a.s.⁴⁶

V podhůří Oderských vrchů, mezi obcemi Véska a Pohořany, vzniklo na téměř 80 hektarech 18jamkové mistrovské hřiště **Olomouc**. První devítka byla otevřena v roce 2003, druhá v roce 2007. K areálu, který je domovským hřištěm Golf Clubu Olomouc, patří i 9jamkové veřejné hřiště, cvičné plochy a klubovna.⁶⁷

Hřiště v **Benátkách nad Jizerou** bylo otevřeno v roce 2004.⁸² Vzniklo v rovinatém terénu v místech vojenského prostoru Milovice-Mladá a i zdejší klubovna je bývalý vojenský objekt.¹ Skládá se ze dvou 9jamkových hřišť, z mistrovského Soudný, veřejného Dýmač a tréninkových ploch. V plánu je roce 2008 otevření kompletního mistrovského 18jamkové hřiště a výstavba relaxačního centra. Provozovatelem je Resort Paradise a.s. Areál je domovským hřištěm Golf Clubu Resort Paradise.¹⁰⁶

Hřiště v **Beřovicích** vzniklo na původně zemědělsky využívané lokalitě. V provozu je devítijamkové hřiště a devítijamková akademie.¹ Kompletní 19jamkové hřiště by mělo být otevřeno koncem července 2008. Areál je domovským hřištěm Golf Clubu Beřovice.⁴⁹

Golf Park Plzeň **Dýšina** byl budován v letech 2003 a 2004. Pro veřejnost byl otevřen 22. srpna 2004.⁹⁶ Hřiště vzniklo v místech, kde se v minulosti těžila železná ruda.¹ Má 18 jamek o celkové délce 5 570 m a součástí areálu je i klubovna, restaurace a hotel. Je domovským hřištěm Golf Klubu Plzeň Dýšina.⁹⁶

Veřejné hřiště **Libouchec** leží v oblasti CHKO Labské pískovce, na planině za liboucheckým zámekem. Součástí 9 jamkového areálu, který je domovským hřištěm Golf Clubu Libouchec, jsou i cvičné plochy.⁸³

46 Golf & Country Club Mstětice. [online]

49 Golf Beřovice. [online]

61 Golf Club Ještěd. [online]

67 Golf Club Olomouc. [online]

82 Golfczech.cz: Benátky nad Jizerou. [online]

83 Golfczech.cz: Libouchec. [online]

96 Golfpark Plzeň. [online]

106 Golf Resort Paradise. [online]

V roce 2004 zahájil provoz Golfový areál **Na Vrších**. Veřejné hřiště, ležící u obce Jeníkovice, mělo při svém otevření 6 jamek. Dnes má areál, jež je sídlem Golf Clubu na Vrších, 9 znormovaných jamek, cvičné plochy a tenisový kurt.²³

Devítijamkové hřiště **Písek Kestřany** leží v členitém terénu mezi Pískem a Strakonice. Součástí areálu, který je domovským hřištěm Prácheňského golfového klubu, je i krytý driving range, putting green a golf shop. V roce 2007 byla zahájena výstavba nových 18 jamek a klubovny.²⁹

„V roce 2001 získala Beskydská golfová, a. s. stavební povolení pro stavbu 9jamkového hřiště, 6jamkové golfové akademie a 3 vodních ploch.“ Golfové hřiště **Ropice** leží mezi Českým Těšínem a Trincem na 70 ha zvlněné krajiny podhůří Beskyd. V roce 2004 bylo otevřeno 9jamkové hřiště, dále byl zprovozněn driving range, cvičné plochy, 6jamková akademie, bar a golf shop. Následující rok byla zahájena výstavba dalších 9 jamek, které byly otevřeny na podzim 2006. Ten samý rok zahájila provoz i klubovna s restaurací, rehabilitačním střediskem, saunou a indoorem.¹²⁴ V budoucnu by mělo přibýt dalších devět jamek. Je domovským hřištěm Beskydského golfového klubu.¹

Hřiště v **Rožnově pod Radhoštěm** leží v údolí Rožnovské Bečvy a v areálu se nachází i budova bývalého mlýna.¹ V roce 1997 byla otevřena cvičná louka, 2001 pak 6jamková akademie a o 3 roky později provizorní 9jamkové hřiště. V roce 2007 bylo hřiště dokončeno a znormováno. Areál je domovským hřištěm Valašského golfového klubu.¹³¹

4.5 Rok 2005

V roce 2005 bylo otevřeno devítijamkové hřiště **Háje**. Hřiště leží v kopcovitém terénu CHKO Slavkovský les v nadmořské výšce okolo 550 m. Součástí areálu je i driving range. Je domovským hřištěm Golf Clubu Háje.⁵⁶

V roce 2002 byla zahájena výstavba veřejného hřiště uvnitř dostihového závodiště v **Karlových Varech** a dokončena byla v květnu 2005. Hřiště je vedeno jako 9jamkové, ale ve skutečnosti má jamek 18. Plán tohoto hřiště s 9 fairwayemi a 18 greeny je unikátní, ve světě se jich vyskytuje jen několik.²⁴ Areál má rovinatý profil a při konání dostihových závodů bývá uzavřen. Je domovským hřištěm Golf & Racing Clubu Karlovy Vary.¹

Od roku 1998 je v provozu golfové hřiště v **Kořenci**.¹⁷ Mistrovské 18jamkové

17 Boskovicko – Volné chvíle [online]

23 Ceskygolf.com: Na Vrších. [online]

24 City Golf & Racing Club s.r.o. Karlovy Vary. [online]

29 CZGolf Písek. [online]

56 Golf Club Háje. [online]

124 Ropice Golf Course [online]

131 Valašský golfový klub Rožnov pod Radhoštěm [online]

hřiště o rozloze cca 60 ha leží v Dražanské vrchovině v přírodním parku Řehořkovo Kořenecko. Součástí areálu, jež je domovským hřištěm Sokrates Golf & Country Clubu, je i klubovna a cvičné plochy.¹²⁶

Golfové hřiště s devíti jamkami bylo v **Lázních Bohdaneč** dokončeno v roce 2005. „Projekt hřiště je koncipován jako 18-ti jamkové hřiště a již v průběhu výstavby prvních devíti jamek byla tato skutečnost zohledněna (založení 11 greenů).“ Areál je domovským hřištěm Golfového klubu Pardubice.⁶⁹

Roku 1996 začala budování areálu na levém břehu Vltavy, v **Praze Hodkovičkách**. Výstavbě předcházelo odstranění černých skládek a úprava povodňové průtočnosti. V roce 1998 byl otevřen tréninkový areál s driving range a putting greenem s 9 jamkami. O dva roky později přibyl chipping green a tři jamky. Na podzim 2003 byly otevřeny další tři jamky a kompletní devítijamkové znormované hřiště bylo uvedeno do provozu 30. července 2005. Areál je domovským hřištěm Golf & Country Clubu Prague.⁹⁸

Hřiště **Radíkov** mělo původně ležet v jiné lokalitě, v areálu lázní Teplice nad Bečvou. Od srpna 2000 zde byla zahájena údržba prvních travnatých ploch. V listopadu téhož roku došlo k odvolání vedení a. s. Lázně Teplice a nové vedení po nějaké době změnilo svůj vstřícný postoj. Došlo tedy k vytipování nových vhodných lokalit a volba padla na území v katastru obce Radíkov. Driving range byl otevřen v červnu 2002, koncem září pak byly zprovozněny tři provizorní jamky. V letech 2004 až 2006 bylo uvedeno do provozu všech 9 jamek. Areál je domovským hřištěm Golf Clubu Radíkov (do roku 2003 Golf Club Lázně Teplice nad Bečvou).⁷²

Hřiště u **Staré Boleslavi** vzniklo rekultivací pozemků po těžbě šterkopísku a otevřeno bylo na začátku sezóny 2005. Momentálně má 9 jamek, ale do budoucna jsou v plánu tři golfové hřiště. Součástí areálu, který je domovským hřištěm Golf Clubu Stará Boleslav, je i letiště pro ultralehká letadla.⁷⁵

Golfové hřiště **Telč**, jež má rozlohu 70 ha a leží v mírně zvlněném terénu u obce Vanov,⁷⁸ bylo otevřeno v roce 2006. „Ve středu hřiště se nachází historický Šiškův mlýn, nyní zrekonstruovaný hotelový komplex. Dalším typickým znakem areálu jsou malé uzavřené části hřiště, které jsou oplocené k ochraně mladých a nově zasazených

69 Golf Club Pardubice. [online]

72 Golf Club Radíkov. [online]

75 Golf Club Stará Boleslav. [online]

78 Golf Club Telč. [online]

93 Golfové hřiště Kotlina a Maria Theresia Golf Club. [online]

98 Golf Praha Hodkovičky. [online]

126 Sokrates Golf & Country Club. [online]

stromků.“ Součástí areálu, který je domácím hřištěm Golf klubu Telč, jsou i cvičné plochy, tenisové kurty, bowling, sauna, krytý bazén a podobné sportovní vyžití.¹²¹

Na podzim 2004 bylo uvedeno do provozu prvních 9 jamek hřiště **Kotlina**. Hřiště leží v rovinatém terénu v sousedství lužního lesa řeky Ohře a pevnosti Terezín. Součástí areálu, jež je domovským hřištěm Maria Theresia Golf Clubu, jsou i cvičné plochy a restaurace.⁹³

V roce 2002 zahájil svou činnost Golf Club UNO **Ústí nad Orlicí**. Původně spravoval pouze indoor, v současné době je ovšem v provozu i znormované 9jamkové hřiště (včetně tréninkových ploch), ležící v obce Hnátnice.⁸⁰

4.6 Rok 2006

Od roku 2001 bylo u vesnice Oldřichov na úpatí Krušných hor, necelých 5 km západně od Teplic, postupně budováno hřiště **Barbora**,⁹⁹ které leží v oblasti bývalé těžby.¹ Hřiště bylo dokončeno v roce 2005. Vedle něj se nachází i tréninkový areál s driving range a putting a chipping greeny. Areál je domácím hřištěm Golf Clubu SPA.⁹⁹

Golfový areál Kaskáda (Brno Jinačovice), ležící v údolí mezi Kuřimí a Jinačovicemi, byl slavnostně otevřen 2. 6. 2007. 27 jamkové hřiště je složeno ze tří devítek (Dřevěná, Kamenná a Železná), které byly postupně uváděny do provozu od června 2006. Součástí areálu je 13 jezer s více než 2 ha vodní plochy, 6jamková akademie, restaurace, hotel (bungalovy) a golf shop. K hřišti patří Golf Club Brno (1993-2004 Par Golf Club Brno, 2004-2006 Golf Club Jinačovice).⁵⁰

Od roku 2004 bylo budováno 18jamkové hřiště ve Svachově Lhotce (**Český Krumlov**). V létě 2006 byly otevřeny první 3 jamky a dokončen zavlažovací systém. 2. září 2006 bylo do zkušebního provozu uvedeno všech 9 jamek a na konci září bylo hřiště znormováno. Průběžně se pokračuje v dostavbě druhé devítky, která by měla být otevřena v roce 2008. Součástí areálu je hotelový komplex, driving range, greeny a v plánu je vybudovat klubovnu. K hřišti patří Golf Club Český Krumlov.⁵⁴

V roce 2006 byl oficiálně otevřen **Ypsilon Golf Resort Liberec**. Resort se rozkládá na ploše 102 ha, z čehož 37 ha tvoří hrací plochy. 18jamkové hřiště leží v členitém území Jizerských hor a má délku cca 6 100 m. Na hráčskou veřejnost udělalo dojem, v roce 2006

50 Golf Brno a.s. [online]

54 Golf Club Český Krumlov. [online]

66 Golf Club Molitorov u Prahy. [online]

80 Golf Club Uno Ústí nad Orlicí. [online]

99 Golf Resort Barbora. [online]

121 Prague-portal.com: Golf Club Telč. [online]

i 2007 bylo v anketě časopisu Golf Digest zvoleno za „hřiště roku“. Sídli zde Ypsilon Golf Club Liberec.¹⁰⁵

Roku 2002 se začala realizovat výstavba golfového areálu v obci **Molitorov**. Hřiště leží v nížině, z části je umístěno i v ovocných sadech a má rozlohu 60 ha. V současnosti je v provozu 9 jamek, v roce 2008 by mělo být otevřeno dalších 9. Je sídlem Golf Clubu Molitorov.⁶⁶

Golfové hřiště **Praha Hostivař** bylo otevřeno v roce 2003. Původně se jednalo jen o tréninkový areál, dnes má hřiště 9, respektive 11 jamek (2 alternativní). Součástí areálu, jež je domácím hřištěm Golf Clubu Hostivař, je i golfová akademie, klubovna, golf shop, krytý, vyhřívaný a osvětlený driving range a indoorový simulátor.¹²

Hřiště u **Sokolova** se rozkládá na cca 100 hektarech v nadmořské výšce 430 m.⁷² Areál leží na zavalce bývalého hnědouhelného dolu Silvestr¹ a projekt zrealizovala společnost Sokolovská uhelná a.s., jíž pozemky patří. Výstavba byla zahájena na podzim 2003 a na jaře 2005 byla otevřena golfová akademie. K osmnáctijamkovému hřišti patří i cvičné plochy, klubovna s restaurací (v provozu od července 2005), barem a golf shopem. Na hřišti se hraje od května 2006 a slavnostní otevření proběhlo 28. září ten samý rok. Do budoucna by měl vedle golfového hřiště vzniknout i zoopark a lesopark. Areál je domovským hřištěm Golf Clubu Sokolov.⁷⁴

4.7 Rok 2007

Na začátku září roku 2007 proběhlo otevření Golf Resortu **Kunětická Hora**. V areálu se na 140 ha nachází 18jamkové mistrovské hřiště, golfová akademie, indoor, obchod s golfovým vybavením, cyklostezka, restaurace a pizzerie, ubytování a rehabilitační tělocvična. Resort je domovským hřištěm Golf Clubu Kunětická Hora, který byl založen v roce 2005. Vedení klubu do budoucna plánuje omezený počet 300 členů.¹⁰⁴

6. srpna 2007 bylo pro veřejnost otevřeno 18 jamkové mistrovské hřiště Sand Martin's Holes v **Mladé Boleslavi**. Hřiště dostalo své jméno podle zde hnízdící břehule říční. Znормované bylo v červnu 2007, leží na ploše 70 ha, má 18 jamek a délku 6 530 m. Součástí areálu je i klubovna s restaurací, indoor a 9jamková osvětlená akademie (660 m). Sand Martin's Holes jsou domovským hřištěm Golf Clubu Mladá Boleslav.⁹¹

12 Atlas Česka: Golf Club Hostivař – Praha. [online]

74 Golf Club Sokolov. [online]

91 Golf Mladá Boleslav. [online]

104 Golf Resort Kunětická Hora. [online]

105 Golf Resort Liberec. [online]

130 Turistický portál CZeCot.com: Areál Botanika slavnostně otevřen [online]

4.8 Nenormovaná hřiště a hřiště ve výstavbě

V Horním Bezděkově u Prahy byl v květnu 2007 otevřen sportovní Areál **Botanika**, jež provozuje společnost Vyšehrad 2000. Součástí areálu, jež je bývalým sídlem JZD, je krom jiných sportovních ploch i devítijamkové golfové hřiště o délce 2 787 m, driving range, klubovna a golf shop.¹³⁰

V roce 2005 byly v **Hradci Králové** otevřeny 3 jamky, ke kterým později přibyly další tři. Součástí areálu je i driving range a cvičné greeny.¹¹⁷

1. Český Golf & Country Club **Krásný Dvůr** byl založen v roce 1993. Klubové hřiště v zámeckém parku zámku Krásný Dvůr je ve výstavbě, v provozu je 6 jamek.⁷

Atrium Golf Club **Trhový Štěpánov** byl založen roku 2006. Hřiště vzniklo na rekultivované komunální skládce, má 8 jamek, putting green a cvičnou drivingovou a chippingovou síť.¹⁴

Golfový areál **Královská vinice** se nachází ve vesnici Těšetice. Společnost Ares 96 s.r.o. zde v roce 2003 začala provozovat 6jamkovou akademii. V červenci 2004 byl otevřen driving range a cvičné plochy. V roce 2008 je v plánu výstavba a zprovoznění dalších 2 jamek.⁹⁴

V Beskydech, areálu hotelu Horal ve **Velkých Karlovicích**, je postaveno hřiště se čtyřmi jamkami, driving range a putting greenem. Součástí areálu je i indoor. V květnu 2008 by měla začít výstavba 9jamkového hřiště.¹³³

V lesoparku obce **Větrní**, 4 km od Českého Krumlova, leží 6jamková akademie. Jedná se o veřejné hřiště, které je v majetku obce Větrní a smluvně je provozováno nájemcem Parkhotelu Golf. Areál je domácím hřištěm Asociace Golf Clubu Větrní, která byla registrována jako občanské sdružení v roce 2002.¹⁰

Na šumavském hřišti **Liščí louky** je v provozu 6 jamek a klubovna.⁷⁷

12. 4. 2008 bylo otevřeno prvních 9 jamek hřiště **Terasy Ústí**. Na hřišti v současnosti probíhají drobné úpravy, výstavba klubovny a sekání dalších 9 jamek. Kompletní areál by měl být otevřen do 1.9.2008.³⁰

7 1. Český Golf & Country Club Krásný Dvůr [online]

9 Arnika: Golf u Roztěže bude šetrnější. [online]

10 Asociace Golf Clubu Větrní. [online]

14 Atrium Golf Club Trhový Štěpánov. [online]

30 CZGolf: Ústí nad Labem. [online]

77 Golf Club Šumava: Liščí louky. [online]

94 Golfový areál Královská vinice Těšetice. [online]

117 Park Golf Club Hradec Králové. [online]

133 Velké Karlovice na Valašsku: Golf Club Horal. [online]

Golfové hřiště **Casa Serena** bylo postaveno u Roztěže na Kutnohorsku. Projekt výstavby 27jamkového hřiště na 120 ha byl představen na počátku roku 2004. Do územního řízení byl zaslán změněný projekt 9jamkového hřiště na 90 ha a pro výstavbu byly vybrány jen zemědělské pozemky. „Investiční společnost se pak sama obrátila na místní občanské sdružení s tím, že by ráda upravila svůj projekt v souladu s představami místních obyvatel, aby se zbytečně nekomplikovala a neprotahovala povoloovací řízení.“ Lokality se vzácnými druhy živočichů byly vyjmuty z plánu terénních úprav jako biozóny, domluveny byly i další kompromisy a hřišti nic nebránilo ve výstavbě.⁹ Investorem projektu je Jimmy Chang, generální ředitel společnosti Foxconn CZ. Kromě výstavby hřiště financoval i rekonstrukci zámku Roztěž.¹¹⁹

Beskydské hřiště **Ostravice** bude postaveno mezi Lysou horou a Smrkem na úpatí hory Žár. Areál má mít 18 mistrovských jamek o délce 6 384 m, veřejnou devítku, cvičné plochy, klubovnu, golf shop, restauraci a 6 samostatných bungalovů sloužících k ubytování. „Zprovoznění celého areálu je rozvrženo do etap. V první etapě budou otevřeny tréninkové plochy s krytým drivingem a malým sportovním klubem a mistrovská osmnáctka. V další následné fázi bude zrealizována výstavba golfového klubu s bungalovy a poslední fází bude výstavba veřejného devítijamkového hřiště.“⁶⁸

Hřiště s 27 jamkami je budováno na 85 hektarech v okolí zámku **Zbraslav**. V červenci 2007 byla otevřena cvičná louka s kompletním zázemím. Prvních 9 jamek by mělo být otevřeno v květnu 2008, dalších 9 jamek v září téhož roku.¹²⁰

Osmnáctijamkové hřiště **Albatros** je budováno ve Vysokém Újezdu u Prahy. Investorem projektu za téměř 300 milionů korun je firma BT Golf. Otevřeno by mělo být v polovině roku 2009.¹⁵

V Praze **Vinoři** vznikne na téměř 100 hektarech 27jamkový golfový areál Sekyra Golf Resort Praha. „Projekt již prošel hodnocením vlivu na životní prostředí a nyní je těsně před zahájením.“ Momentálně je v této lokalitě cvičná louka a pole. „V rámci realizace hřiště budou vysázeny stromové porosty na cca 13 ha pozemku.“ Hřiště by mohlo být postaveno do roku 2009.¹²⁸ Investorem je společnost Sekyra Group a.s., která ve Vinoři staví nové byty. K původnímu plánu 27jamkového hřiště přibyl navíc plán 18jamkového hřiště, které by mohlo stát v blízkosti Vinařského parku a zámku.⁹⁷

15 Beneš J., Skalková O.: Šimáně se vrhl i na golfové hřiště [online]

68 Golf Club Ostravice. [online]

97 Golfportal.cz: Ještě jedna nová osmnáctka ve Vinoři?. [online]

119 Petr Miroslav: Jimmy Chang: Stavět vlastní byty je pro nás nutností [online]

120 Prague City Golf: Hřiště. [online]

128 Strana zelených: Největší golfové hřiště v Praze?. [online]

Golf Resort Black Bridge by měl vyrůst v Praze na území městské části **Černý Most**. „Hřiště by se mělo nacházet v oblasti ohraničené ulicí Národních hrdinů, Východní spojkou a potokem Chvalka v katastrálním území Horních a Dolních Počernic.“³⁹ Areál o rozloze 75 ha leží v přírodním parku Klánovice-Čihadla, má mít 18 jamek a cvičné plochy, bungalovy k ubytování a při výstavbě by mělo být použito víc jak milion tun výkopové zeminy.¹²⁷

„Golf Klub **České Budějovice** připravuje otevření golfového areálu v lokalitě Švábův Hrádek, v těsné blízkosti Jihočeské univerzity v Českých Budějovicích. Po otevření areálu nabídne v první fázi driving range, putting green a chipping green, ve druhé fázi pak bude vybudována 9-ti jamková golfová akademie.“⁵³

V roce 2008 by mělo být otevřeno 18jamkové hřiště Private Golf Clubu **Beroun**.³⁶

První golfové hřiště v Krkonošském národním parku by mělo vzniknout v blízkosti lyžařského střediska **Černý důl**. Koncem roku 2007 byla zástupci Krkonošského národního parku schválena změna územního plánu na výstavbu tohoto 18jamkového projektu, který by měl být z hlediska vlivů na životního prostředí budován podle nejpřísnějších norem.³⁵

Nové 27jamkové hřiště by mělo vzniknout u **Uherského Brodu**. Investorem je společnost Promabyt z Veselí nad Moravou. Vytipovanou lokalitu tvoří stovky soukromých parcel, které společnost odkupuje, směňuje nebo má v plánu si pronajmout. Hřiště má plynule navazovat na vinohrady a Vlčnovské budy. Součástí hřiště by měla být i klubovna, restaurace, ubytování a golf shop. Investor ještě nemá hotovou projektovou dokumentaci, ale předpokládá, že by přípravné práce mohly začít už v druhé polovině roku 2008.¹³⁵

35 Ebr Antonín: Greeny pod Černým dolem [online]

36 Ebr Antonín: Hřiště bude otevřeno letos. [online]

39 Ebr Antonín: Nová osmnáctka na Černém mostě [online]

53 Golf Club České Budějovice [online]

127 Strana zelených: Golf Resort Black Bridge - základní informace o návrhu. [online]

135 Zlínský deník: Mezi Vlčnovem a Uherským Brodem vznikne unikátní golfové hřiště. [online]

5. Prostorová diferenciacie a kategorizace golfových hřišť v České republice

Golfová hřiště České republiky jsou různorodá. Liší se designem, fyzicko-geografickými charakteristikami, počtem hráčů v přidružených klubech, kvalitou, cenami i přístupem ke své vlastní prezentaci.

5.1 Typ hřiště – parkland, links

Tato typologie se týká víceméně designu hřiště. Typ hřiště *links* je historicky původní, nacházející se u moře, rovinný a bez vzrostlých stromů. Klasické hřiště tohoto typu se samozřejmě v ČR nenachází, protože není splněna podmínka blízkosti moře, ale některá hřiště ho svým charakterem otevřené krajiny připomínají,³³ jako např. Cínovec, Slavkov nebo Radíkov. Hřiště typu *parkland* je naopak typické přítomností parkové zeleně.

5.2 Typ hřiště – regulérní, exekutivní, par 3, pitch-and-putt

„Regulérní hřiště s 18 jamkami potřebuje pro par 72 délku alespoň 5 400 m z pánských odpališť.“ Vyšším standardem regulérního hřiště je hřiště *mistrovské*, u kterého se rozlišuje národní a mezinárodní úroveň. Mistrovské hřiště se vyznačuje rozdílným systémem stavby jamkovišť, odlišnými travními směsmi, odlišným systémem závlahy a dostatečnými prostory (obvykle 100 ha a více) pro atributy (stany, přenosová technika, diváci) velkého turnaje.⁴

Exekutivní (doplňkové) hřiště má zpravidla 18 jamek s parem 58-68 a délku od 2 700 do 4 100 m. Tato hřiště potřebují méně plochy (obvykle 16-30 ha), méně údržby a tím pádem i méně investic.⁴

Hřiště *par 3* u nás mívá zpravidla 6 nebo 9 jamek, délku 1 800 až 2 300 m a rozlohu 8-10 ha (u devítijamkové varianty). „Často se staví jako programové zázemí pro hotel, sportovní centrum či kapacitní výpomoc pro dobře vytížené regulérní hřiště.“⁴

Pitch-and-putt hřiště jsou víceméně cvičné plochy, jež bývají součástí větších areálů. Cílovou skupinou těchto hřišť jsou děti a začátečníci.

⁴ Jirásek Libor (2003): Podpora golfového rozvoje výběrem vhodného typu hřiště
³¹ Doležal Ota: Časté dotazy [online]

5.3 Privátní, semiprivátní a veřejná hřiště

Z hlediska přístupu hráčům se hřiště dělí na privátní, semiprivátní a veřejná. Privátní hřiště jsou přístupná pouze hráčům přidruženého golfového klubu. V současné době v České republice existuje jediné, v Roztěži u Kutné Hory, a do budoucna by jedno takové mělo vzniknout i v Berouně. Výhodou tohoto přístupu je volnost hracích časů pro členy klubu.³⁸ Opakem privátního hřiště je hřiště veřejné, na které má přístup kdokoli, kdo si hrací čas zaplatí. Nejpočetněji zastoupená hřiště jsou založena na semiprivátní bázi. Na tato hřiště má přístup kdokoli, kdo je vlastníkem tzv. *hendikepu* (a zaplatí si hrací čas). Hendikep se získává zkouškou u licencovaného golfového trenéra a zaručuje určitou hráčskou způsobilost z hlediska techniky hry, pravidel a etikety.

Veřejná hřiště, která mají 9 jamek, většinou bývají součástí areálu s mistrovským hřištěm. Příkladem jsou Benátky nad Jizerou (Dýmač course), Konopiště (public), Mariánské Lázně (public), Myštěves (public), Olomouc (public) a Radíkov.

5.4 Prostorová diference a kategorizace hřišť podle počtu jamek

Tab.2: Golfová hřiště České republiky podle krajů a počtu jamek, 2008

Kraj	hřiště * (počet jamek)				celkem
	9	18	27	36	
Jihočeský	5	3	-	-	8
Jihomoravský	1	2	1	-	4
Karlovarský	3	6	-	-	9
Královéhradecký	5	-	1	-	6
Liberecký	4	3	-	-	7
Moravskoslezský	1	2	-	1	4
Olomoucký	1	1	-	-	2
Pardubický	3	1	-	-	4
Plzeňský	3	1	1	-	5
Praha	3	-	-	-	3
Středočeský	6	4	-	1	11
Ústecký	6	-	-	-	6
Vysočina	1	1	-	-	2
Zlínský	3	-	-	-	3
Celkem	45	24	3	2	74

Zdroj dat: CGF²⁰

38 Ebr Antonín: Není privátní jako privátní [online]

V České republice jsou pouze dvě hřiště s 36 jamkami, Konopiště (Středočeský kraj) a Čeladná (Moravskoslezský). Hřiště s 27 jamkami jsou tři, Brno Jinačovice (Jihomoravský), Darovanský dvůr (Plzeňský) a Nová Amerika (Královéhradecký).

Hřišť s 18 jamkami je celkem 24, nejvíc na Karlovarsku (6) a ve středních Čechách (4), chybí naopak v Praze a v Královéhradeckém, Ústeckém a Zlínském kraji. Devítijamkových hřišť je nejvíce ve Středočeském a Ústeckém kraji (po 6).

Celkově mají nejvíce hřišť kraje Středočeský (11), Karlovarský (9), Jihočeský (8) a Liberecký (7). Nejméně hřišť je postaveno v kraji Olomouckém (2), na Vysočině (2), v Praze (3) a ve Zlínském kraji (3).

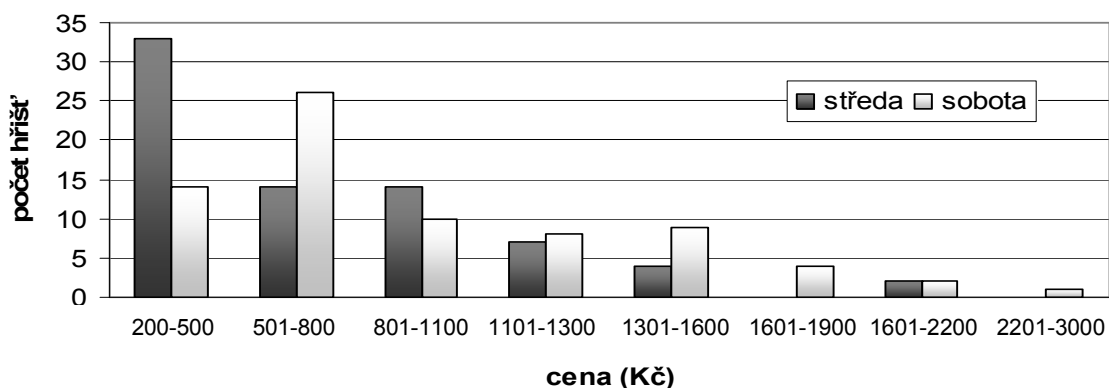
5.5 Kategorizace hřišť podle poplatků za hru

Každý, kdo má zájem hrát golf na golfovém hřišti, musí zaplatit hrací poplatek (*green fee*). Nejčastěji se platí pro 18 jamek (což na devítijamkovém hřišti znamená obejít ho dvakrát), ale možné je i jen pro 9 jamek, na některých hřištích mají dokonce i variantu celodenní. Jednotlivých hracích poplatků jsou obvykle zproštěni členové klubů přidružených k danému hřišti (viz. kapitola 5.6).

Nejdražším hřištěm z hlediska poplatků za hru je Karlštejn. O víkendu stojí vstup 3 000 Kč, ve všední den pak 2 000 Kč. Následují Karlovy Vary (2 000 Kč celý týden), Konopiště (2 000/1 600), Brno Jinačovice (1 900/1 500), Čeladná (1 890/1 560), Dýšina (1 800/1 200), Mariánské Lázně (1 700/1 500), Cihelny, Kunětická Hora, Liberec Ypsilon (1 600/1 300) a Nová Amerika (1 600/1 000).

Poplatky za hru 500 Kč a méně má ve všední den 33 hřišť, o víkendu pouze 14, z toho 300 Kč a méně v týdnu 8, o víkendu pouze 3 hřiště (Libouchec, Na Vrších a Radíkov). Poplatky 1 000 Kč a více se platí ve všední den na 21 hřištích, o víkendu na 25.

Graf 3: Hrací poplatky na golfových hřištích v České republice v roce 2008



Pozn.: platí pro 74 znormovaných hřišť
Zdroj dat: Oficiální webové stránky jednotlivých hřišť a klubů; ceny pro sezónu 2008

5.6 Prostorová diference klubů podle počtu členů

V prosinci 2006 ČGF registrovala celkem 28 768 hráčů, z toho 21 025 mužů (73 %) a 7 743 žen. Nejvyšší počet hráčů měly kluby v Praze (16,99 %), Středočeském (15,66 %) a Jihomoravském kraji (8,89 %). Nejnižší počet hráčů měly kluby v Olomouckém kraji (1,51 %), na Vysočině (2,32 %) a ve Zlínském kraji (2,7 %). Hráči centrální mimoklubové registrace tvořili cca 11 %.¹⁹

5.7 Kategorizace klubů vstupních poplatků

Pokud má golfista zájem na tom, aby mu byl mu veden handicap a mohl hrát turnaje, musí být členem nějakého klubu, nebo alespoň členem centrální mimoklubové registrace. V České golfové federaci je k 15.3.2008 registrováno 132 klubů, které se liší vstupními, ročními hracími a udržovacími poplatky. Vstupní poplatek je jednorázový a pohybuje se od 0 Kč u malých klubů po stotisícové částky u prestižních klubů (např. 300 000 Kč Prosper Golf Clubu Čeladaná). U 106 vybraných klubů se poplatky pro sezónu 2008 pohybovaly převážně v rozmezí 1-9 999 Kč (35,9 %) a 10 000-49 999 Kč (29,2 %).

Další položkou nákladů je roční hrací poplatek, který členům klubů, jež mají svá domovská hřiště, na nich obvykle zaručuje hru „zdarma“. Navíc mohou díky různým bonusům dostat na smluvních hřištích slevu na green fee. Na většině hřišť je také možné pořídit si roční hrací poplatek a nebýt členem klubu.

U 106 vybraných klubů se roční hrací poplatky pohybovaly od 0 Kč po 33 000 Kč (Royal Golf Club Mariánské Lázně a Prosper Golf Club Čeladaná). Dvě třetiny tvořily poplatky v rozmezí 1 000-9 999 Kč.

Poslední položkou jsou tzv. pasivní či udržovací poplatky. Udržovací poplatky vyžadující pouze některé kluby, a to jako extra platbu k ročnímu hracímu poplatku. Pasivní poplatky platí ti hráči, jež mají zájem setrvat členy klubu, ale nehrají tak často, aby se jim vyplatilo platit roční hrací příspěvek. Pasivní poplatky totiž nezajišťují žádné slevy či hru zdarma, pouze zaručují, že hráč nebude z klubu vyloučen, i když nehraje.

¹⁹ ČGF: Databáze hráčů. [online]

V České republice existuje i několik klubů, které nemají žádné vlastní sportovní zázemí a „svou činnost postavily na tom, že členům nabízejí různé slevy či hru zdarma na více hřištích“. Příkladem je Club ducha sportovního, kde členové zaplatí na rok 15 000 a na několika hřištích (v roce 2005 to byly Semily, Benátky, Beřovice a Stará Boleslav) nemusí platit green fee.¹⁰⁹

Tab.3: Vstupní, roční hrací a pasivní poplatky v českých klubech v roce 2008

Poplatky (Kč)								
Vstupní	počet klubů	%	roční hrací	počet klubů	%	Pasivní	počet klubů	%
200 000 a více	5	4,7	20 000 a více	2	1,9	3000 a více	13	12,3
100 000-199 999	7	6,6	15 000-19 999	9	8,5	2000-2999	8	7,5
50 000-99 999	14	13,2	10 000-14 999	15	14,1	1000-1999	17	16
10 000-49 999	31	29,2	5 000-9 999	45	42,3	500-999	4	3,8
1-9 999	38	35,9	1 000-4 999	28	26,4	0	64	60,4
0	11	10,4	0	7	6,6			

Zdroj dat: Oficiální webové stránky jednotlivých golfových klubů

Kluby platí příspěvky České golfové federaci podle počtu svých členů.

109 Halada Andrej: Zelený Baull 140 / Kluby s duchem i (živými) dušemi. [online]

6. Závislost lokalizace golfových hřišť na fyzicko-geografických a socioekonomických ukazatelích

Golfová hřiště pokrývají celou mapu České republiky. Při pohledu na ní je zřejmé, že v některých regionech jsou koncentrovanější jak v jiných. Výběr lokality je zásadní nejen pro sportovní kvalitu hřiště, ale rozhodujícím způsobem ovlivňuje i výši investičních a provozních nákladů.⁵

Golfová hřiště jsou objektem cestovního ruchu. Hrala³ dělí činitele rozvoje a rozmístění na faktory selektivní, lokalizační a realizační.

Selektivní faktory mají v rozvoji cestovního ruchu primární postavení, stimulují vznik poptávky a jsou dále děleny na objektivní a subjektivní. Mezi *objektivní* faktory patří politická situace, ekonomické předpoklady, demografické ukazatele a kvalita životního prostředí.³ Politická situace ČR je relativně stabilní a i náklonnost politiků vůči golfu (viz Golfový klub Parlamentu České republiky) hraje svou roli (např. lobby).

U ekonomických předpokladů se jedná hlavně o dosaženou životní úroveň a fond volného času,³ což je u golfu patrné. Od roku 1989 roste životní úroveň obyvatel ČR, čím dál větší počet lidí má k dispozici dostatek finančních prostředků na provozování nákladnějších volnočasových aktivit (kterou golf je).

Podle sociologických průzkumů se rekreaci s vyšším stupněm fyzické aktivity věnuje spíše obyvatelstvo duševně pracujících.² Dříve se golfu věnovali majetnější lidé, dnes se běžně týká střední třídy, právě díky růstu životní úrovně, zkracování pracovní doby a prodlužování dovolených. Golf je údajně populárnější mezi příslušníky svobodných povolání, jež nemají pevnou pracovní dobu a služby hřišť mohou využít kdykoliv. Trendem poslední doby je do hry zapojit juniory a děti. Provozovatelé hřišť si tak vychovávají budoucí klientelu.¹

Z hlediska kvality životního prostředí leží většina hřišť mimo velká města, navíc některá z nich v chráněných krajinných oblastech (Karlštejn v Českém krasu, Janov a Libouchec v Labských pískovcích, Háje a Teplá ve Slavkovském lese, Svobodné Hamry ve Žďárských vrších)* a přírodních parcích (Čertovo břemeno v Jistebnické vrchovině, Kořenec v Řehořkovu Kořenecku, Darovanský Dvůr v Horní Berounce)*. První golfové hřiště v Krkonošském národním parku by mělo vzniknout v blízkosti střediska Černý důl.*

* viz kapitola 4

2 Halás, Marián (2005): Aktuálne otázky a komercializácia cestovného ruchu, nové predpoklady jeho rozvoja a rozmiestenia.

3 Hrala, Václav (2005): Geografie cestovního ruchu

5 Kuneš Michael (2003): Kde na to vzít a nekrást? [online]

Kvalitní prostředí golfového hřiště je vyžadováno jako výstupní položka, v počátcích budování není podmínkou. Některá hřiště totiž vznikla rekultivací skládek komunálního odpadu (Trhový Štěpánov)*, polí (Beřovice, Casa Serena, v budoucnu Vinoř)*, pozemků po těžbě (Barbora, Stará Boleslav)* či na navážce suti z důlní činnosti (Most)*.

Faktor životního prostředí může být někdy problematický. Společnost CZ Golf Investment, investor hřiště Terasy Ústí, dostala pokutu ve výši 1 milionu Kč za to, že podle České inspekce životního prostředí způsobila při výstavbě škodu na chráněných druzích živočichů.³⁷ Pokutu 640 tisíc Kč dostali provozovatelé hřiště v Cínovci za to, že dělali nepovolené terénní úpravy v ochranném pásmu rezervace Cínovecké rašeliniště. Hřiště ale spíše provázejí problémy už při získávání povolení ke stavbě, příkladem jsou Klánovice.⁴⁴

Mezi *selektivní subjektivní* faktory patří reklama a propagace.¹ Význam reklamy, propagace a marketingu v poslední době velmi narůstá. Se zvyšujícím se počtem hřišť roste také jejich konkurenční tlak, což má vliv na kvalitu služeb, které poskytují. Důležitá je i schopnost umět tyto služby prodat. Reklama je zaměřená na rychlou prezentaci konkrétního produktu a je orientovaná na emociální vnímání.² S přímou reklamou se lze setkat hlavně na golfových serverech, a to ve formě reklamních bannerů. Nepřímou reklamou jsou články o golfu v novinách a populárních časopisech, golfové turnaje na veřejnoprávní televizi apod. Jak poznamenává Halada,¹ Česká republika nemá golfové idoly typu Tigera Woodse a tak je golf prezentován spíše v souvislosti se známými osobnostmi.

Hřiště využívají reklamu pro zvýšení svým příjmů jiným způsobem. Například pražské Hodkovičky nabízejí firmám reklamní plochy přímo na hřišti.

Propagace znamená dlouhodobější působení produktu na zákazníka, při kterém jsou dominantní detailní informace o produktu.² Probíhá hlavně na výstavách a veletrzích zaměřených na golf, ale také přímo na hřištích, jež pořádají dny otevřených dveří.

„Reklama a propagace mají vliv na vytváření módnosti některých středisek a oblastí, což může v relativně krátké době zvýšit příliv návštěvníků.“³

Kapacity jedněch hřišť jsou využívány více jak kapacity hřišť jiných, ale předimenzování by hrozit nemělo. Na hřištích totiž platí systém tzv. hracího času (tee time), který si hráč zamluví a který by měl být nastaven tak, aby hřiště nebylo přetíženo.

* viz kapitola 4

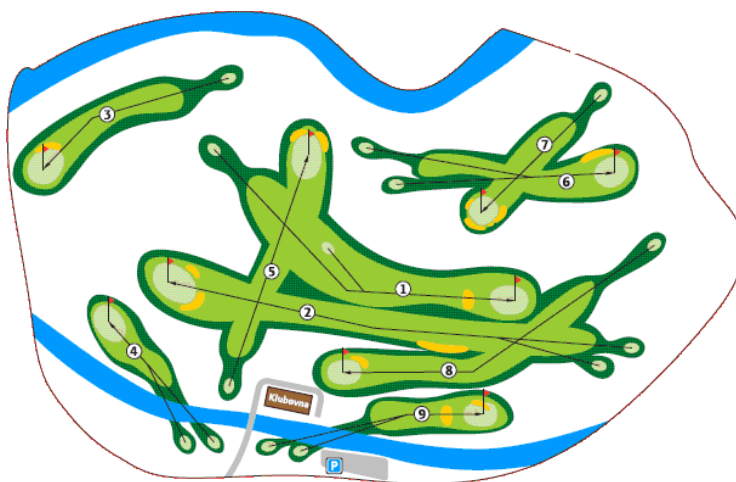
37 Ebr Antonín: Milionová pokuta [online]

44 Fránek Tomáš: Golf na Cínovci zničil vzácnou přírodu [online]

Lokalizační faktory jsou vytvářeny možnostmi samotného teritoria a dělí se na přírodní a společenské. Mezi *přírodní* faktory patří klima, hydrologické poměry, morfologické poměry, rostlinstvo a živočišstvo.³ Klima má vliv na délku golfové sezóny outdoorových hřišť (obvykle od jara do podzimu, ale některé tréninkové plochy jsou provozovány celoročně). Hydrologické poměry stály u zrodu českého golfu v lázeňských střediscích, velkou roli hrají i v zavlažování, jelikož jsou hřiště náročná na spotřebu vody. Některé areály mají vybudovaný zavlažovací a odvodňovací systém, kdy při nedostatku srážek není hřiště suché a při dešti se netvoří kaluže.¹ Morfologické poměry také hrají svou roli. Ačkoliv se dá hřiště postavit v plochem terénu stejně jako v kopcovitém, sklonové charakteristiky mají vliv na odtok povrchových vod.

Hlavním kritériem je dostatečná plocha. Při nedostatku místa dochází ke křížení fairwayí (viz obr.3) či umístění greenů ve svahu.¹ Green je jednou z mála částí golfového hřiště, která by měla ležet v rovině, aby se na ní míček udržel. Křížení fairwayí je nebezpečné pro hráče, kteří mohou být míčkem zasaženi. „Dobré hřiště se vyznačuje přehledností a prostorovou dostatečností.“¹

Obr.3: Golfového hřiště Semily



Zdroj: <http://www.golf.semily.cz/map.html>

Rostlinstvo a živočišstvo má vliv z hlediska ochranného (biozóny a jiná omezení) a estetického. Tento vztah platí i obráceně, na pokoseném prostoru golfových hřišť se daří například syslům, kteří se nacházejí v Golf Resortu Karlovy Vary.⁹⁸

Mezi *společenské* faktory patří památky,³ které zde fungují jako doplňková aktivita. Několik hřišť leží u turisticky atraktivních lokalit, např. Karlštejn, Konopiště apod.

Realizační faktory umožňují faktickou realizaci a mají dominantní postavení pro uskutečnění finální fáze lokalizace. Umožňují danou lokalitu dosáhnout (doprava) a využít (rozsah, úroveň a kapacita ubytovacích a stravovacích zařízení), zahrnují tedy materiálně technickou základnu. „Svou kapacitou tvoří nabídkový strop pro využití možností lokalizačních podmínek.“³

Základní podmínkou realizace je dopravní dostupnost. Negativním příkladem může být kraj Vysočina, který má velký potenciál z hlediska přírodních lokalit a kulturních a historických památek, ale nedostatečně vybudovanou infrastrukturu (a navíc nedostatečnou ubytovací kapacitu).¹¹²

Klíčovým realizačním faktorem jsou ovšem *finance*. Golfové hřiště vyžaduje vysoké vstupní investice a má vysoké náklady na provoz a údržbu.¹

Podstatná většina investic je hrazena z privátních zdrojů. Možné je získat i dotace ze samosprávy, státní správy nebo fondů Evropské unie (rozvoj a podpora cestovního ruchu, tvorba pracovních míst, rozvoj malých soukromých podniků, regenerace a revitalizace brownfields apod.).¹¹¹

„Provoz a údržba golfového hřiště stojí minimálně několik miliónů ročně.“¹⁰⁸ Příjmy plynou z poplatků za hru, pronájmu hřiště na turnaje, pronájmu vozíků a vybavení, z restauračních a ubytovacích služeb, případně reklamy. Pokud k hřišti patří klub, pak i z členských příspěvků. Velká hřiště žijí převážně z velkého počtu pronájmů, menší musí spoléhat na to, že se jim podaří sehnat dostatečný počet členů klubu a hráčů.¹ Těmto skutečnostem se golfový byznys přizpůsobuje. Investoři v poslední době staví spíše velké 18jamkové areály, několik 9jamkových hřišť se rozšiřuje o dalších 9 jamek a roste i kvalita služeb. Profitovat může malé hřiště stejně jako velké. Hlavní je určit, na jaké cílové skupiny se bude hřiště orientovat a na základě toho zvolit odpovídající management a propagaci.¹⁰⁸

108 Halada Andrej: Zelený Baull 113 / Je v Česku málo hráčů na hodně hřišť? [online]

111 KPMG Advisory Ltd: Výstavba golfového hřiště – otázky financování. [online]

112 Kraj Vysočina: Cestovní ruch. [online]

7. Vliv lokalizace golfových hřišť na cestovní ruch regionu

Golfová turistika je lukrativní odvětví cestovního ruchu. Z mezinárodního hlediska jsou sice golfisté klientela nepočetná, ale movitá, s vysokou průměrnou denní útratou a vyšší průměrnou délkou pobytu. V rámci cílové destinace mají vysoké nároky na kvalitu produktů a služeb, jejich kombinaci a individuální přístup.¹¹¹ Předpokladem rozvoje je tedy kvalitní turistická infrastruktura (životní prostředí, restaurace a ubytování, doprovodné služby apod.). „Golfoví turisté obvykle volí balíčky služeb all-inclusive.“²⁸

Podle agentury CzechTourism má golfová turistika u nás „potenciál stát se významným zdrojem příjmů z cestovního ruchu.“ Umožňuje nasměrovat zahraniční turisty i do méně navštěvovaných regionů, vytváří nová pracovní místa, navíc má návaznost na jiné formy cestovního ruchu jako je návštěva památek, lázní apod.²⁸

Od roku 2006 agentura CzechTourism systematicky propaguje Českou republiku jako golfovou destinaci, od sezóny 2008 pak pod marketingovým sloganem Czech Republic – The Golf Republic. Oblasti jejího působení jsou rozděleny na aktivity public relations (tiskové zprávy, inzerce v zahraničních golfových médiích), organizaci press tripů pro zahraniční novináře a fam tripů pro zahraniční tour operátory, golfové workshopy a prezentace, účast na veletrzích zaměřených na golfovou turistiku a nabídku golfu v souvislosti s konferencemi a kongresy konanými v ČR.²⁸

Na golfovém veletrhu ve španělském Marbellu bylo v roce 2006 uděleno České republice ocenění „Neobjevená golfová destinace roku 2007“. Cenu uděluje 60 zahraničních novinářů píšících o golfu a sdružených v The World Travel Writer's Association. Ocenění by mělo pomoci hlavně při propagaci České republiky.²⁶

Česká golfová federace ve spolupráci s agenturou CzechTourism zahájila v lednu 2007 dvouletý projekt vzdělávání v golfové turistice, jež má za účel vyškolit golfové operátory. „Cílem je zvýšit kvalitu odbavování příchozích golfových hráčů ve všech fázích jejich pobytu v regionu Praha a Středočeský kraj.“ Kurzy jsou bezplatné a ČGF na ně získala grant z prostředků Evropských sociálních fondů a pražského magistrátu.⁸¹

26 CzechTourism: Česká republika zvolena „Neobjevenou golfovou destinací roku 2006“. [online]

28 CzechTourism: Pohled CzechTourism na propagaci České republiky jako golfové destinace. [online]

81 Golf.cz: ČGF zahajuje projekt pro vzdělávání v golfové turistice. [online]

Součástí golfového marketingového plánu agentury CzechTourism pro rok 2008 je i SWOT analýza. Za silné stránky jsou považovány: dobře rozvinutá a stále se rozvíjející turistická a golfová infrastruktura; mírné klima; výhodná poloha ve středu Evropy a dobrá dopravní dostupnost všemi prostředky; silná pozice ČR ve regionu východní Evropy (v oblasti golfu); příroda, historické památky; hřiště ve všech regionech; nepřelidněnost hřišť a snadná rezervace hracího času; český golf se začíná dostávat do mezinárodního povědomí (viz ocenění z Marbellu); doplňkové aktivity; pohostinnost; vysoká kvalita služeb; vysoká kvalita zázemí hřišť (klubovny) a dobrý poměr cena - „výkon“. Jako slabé stránky uvádí neúplnou připravenost na příjezdovou golfovou turistiku (manažeři hřišť a hotelů často nevědí, zda mají o zahraniční golfisty a o svou propagaci v zahraničí zájem) a nedostatečnou péči o zákazníky (neochotná obsluha apod.). Za příležitost považuje zvýšení příjezdového cestovního ruchu a tím příjmů pro podnikatele i státní pokladnu, rozvoj regionálních letišť (golfové do cílových destinací převážně létají), délku sezóny (golfová je delší než obecná turistická) a nasměrování cestovního ruchu do regionů. Jako hrozbu uvádí obsazenost hracích časů (čím větší zájem o golf, tím vytíženější hřiště), která by se dala řešit plánem rozvoje, který by zajistil, že kapacita na hřištích, o která mají turisté zájem, bude dostačující.²⁷ „Cestovní ruch pružně reaguje na všechny změny trhu, přizpůsobuje se aktuálním potřebám a požadavkům klientů.“²

Domácí cestovní ruch je podporován turnaji v různých lokalitách a spoluprací hřišť, kdy členové určitého klubu mají slevy na hrací poplatky smluvních hřišť.

Navíc podle výsledku ankety ČTK mezi realitními makléři a golfovými kluby stoupá v posledních dvou letech poptávka po rekreačních nemovitostech v sousedství golfových areálů. „O rekreační domy u golfových hřišť mají zájem nejen Češi, ale i zahraniční investoři.“ Poptávka se projevuje především u velkých měst a hranic s Rakouskem a Německem.²⁵

25 ČTK: Golfové reality v ČR - hit posledních dvou let. [online]
27 CzechTourism: Marketingový plán 2008. [online]

8. Summary

The first golf course in the Czech Republic was built in Karlovy Vary in 1904. Only seven more were built until 1989. Since 1989 there has been rapid growth in amount of golf courses and golfers. In April 2008, there are more than 35 000 golfers (1 300 in 1989, according to European Golf Association) and 74 standardized courses registered in Czech Golf Federation. More than 10 courses is being built.

Courses can be found in every region. The biggest concentration is in counties Středočeský and Karlovarský kraj, the minimal one is in counties Vysočina and Olomoucký kraj. They differ in designs, number of holes, green fees, quality of environment and amount and quality of services.

Golf courses are joined to golf clubs. 15.3.2008 there was 132 golf clubs in the Czech Republic. The highest rate of club's members in December 2006 was in Prague (16.99 %) and Středočeský kraj (15.66 %). The lowest rate was in Olomoucký kraj (1.51 %) and Vysočina.

In 2008 season, 35.9 % of clubs has its entry fee between 1 and 9 999 CZK. 42.3 % of clubs has its play fee per year between 5 000 and 9 999 CZK.

Most of the courses are semi-private, couples of them are public and there's only one private golf course in the Czech Republic so far.

Localization of courses is dependent on physical geographical factors, such as climate (determines the length of golf season), hydrological elements (grass needs a lot of water), morphological characteristics (slope angle determines water outflow), area size and environment (some of the courses are situated in protected areas and it causes problems recently). Localization is also dependent on socio-economical factors, such as money, traffic accessibility and social characteristics of population.

Golf tourism is a lucrative form of tourist trade. There are not many golf tourists, but they usually have money to spend and require high-quality service. Golf business has also ties to other forms of tourism (congress tourism, sightseeing etc.) and can bring tourists to the regions other than Prague and Middle Bohemia.

A phenomenon of last two years is golf realities, when people buy houses and apartments near the golf courses.

Seznam použitých zdrojů

Knižní tituly:

- 1 Halada, Andrej (2007): Golf křížem krážem po Česku. Havlíčkův Brod, Fragment, 152 s., ISBN: 978-80-253-0377-1
- 2 Halás, Marián (2005): Aktuálne otázky a komercializácia cestovného ruchu, nové predpoklady jeho rozvoja a rozmiestenia. In Geografie, cestovní ruch a rekreace, Olomouc, Univerzita Palackého, str.37-44, ISBN: 80-244-1221-7
- 3 Hrala, Václav (2005): Geografie cestovního ruchu. Praha, Oeconomica, 109 s. ISBN: 80-245-0858-3
- 4 Jirásek, Libor (2003): Podpora golfového rozvoje výběrem vhodného typu hřiště. In Eastgreens, Golf na cestě do Střední a Východní Evropy. Country Club Nová Amerika, str.19-20, ISBN: 80-86802-00-0
- 5 Kuneš, Michael (2003): Kde na to vzít a nekrást?. In Eastgreens, Golf na cestě do Střední a Východní Evropy. Country Club Nová Amerika, str.15-16, ISBN: 80-86802-00-0
- 6 Sedlák, Prokop (2004): Historie golfu v českých zemích a na Slovensku. Praha, Svojtka & Co, 169 s., ISBN: 80-7352-152-0

Internetové zdroje:

- 7 1.Český Golf & Country Club Krásný Dvůr. [online]. c 2004-2005 [cit.25.3.2008]. Dostupné z: <<http://www.golfd.euweb.cz/>>
- 8 1.Golf Club Most. [online]. c 2006 [cit.22.3.2008]. Dostupné z: <<http://www.golfmost.cz/>>
- 9 Arnika: Golf u Roztěže bude šetrnější. [online]. c nevedeno [cit.1.4.2008]. Dostupné z: <http://www.cepo.arnika.org/kauza.shtml?x=1914748>
- 10 Asociace Golf Clubu Větrní. [online]. c nevedeno [cit.1.4.2008]. Dostupné z: <http://www.vetrni.cz/golf/o_agcv.htm>
- 11 Astoria Golf Club Cihelny. [online]. c 2007 [cit.25.3.2008]. Dostupné z: <<http://www.astoria-golf.cz/>>
- 12 Atlas Česka: Golf Club Hostivař – Praha. [online]. c 2007-2008 [cit.1.4.2008]. Dostupné z: <<http://www.atlaseska.cz/praha/golf-club-hostivar-praha/>>
- 13 Atlas Česka: Golf Club Lázně Kostelec – Zlín [online]. c 2007-2008 [cit.1.4.2008]. Dostupné z: <<http://www.atlaseska.cz/zlinsky-kraj/golf-club-lazne-kostelec-zlin/>>
- 14 Atrium Golf Club Trhový Štěpánov. [online]. c nevedeno [cit.1.4.2008]. Dostupné z: <<http://www.atriumgolf.com>>
- 15 Beneš J., Skalková O.: Šimáně se vrhl i na golfové hřiště [online]. 3.1.2008 [cit.3.4.2008]. Dostupné z: <http://hn.ihned.cz/c4-10084250-22694790-500000_d-simane-se-vrhl-i-na-golfove-hriste>
- 16 Beskydy.cz: Prosper Golf Club Čeladná. [online]. 29.5.2007 [cit.25.3.2008]. Dostupné z: <<http://www.beskydy.cz/Content/clanek.aspx?clanekid=4653>>
- 17 Boskovicko – Volné chvíle [online]. c nevedeno [cit.26.3.2008]. Dostupné z: <http://www.boskovicko.cz/info.phtml?mss_id=67>
- 18 Česká golfová federace: Česká golfová federace. [online]. c 2008 [cit.18.10.2007] Dostupné z: <<http://www.cgf.cz/Cgf.aspx?IDMenu=39122985>>
- 19 Česká golfová federace: Databáze hráčů. [online]. c 2006 [cit. 18.10.2007]. Dostupné z: <<http://www.czechgolf.cz/FederMember.aspx>>
- 20 Česká golfová federace: Kde hrát – seznam hřišť. [online]. c 2008 [cit.2.3.2008]. Dostupné z: <http://www.cgf.cz/GolfPlaces.aspx?IDMenu=84052184>

- 21 Česká golfová federace: Seznam klubů. [online]. c 2008 [cit. 17.4.2008].
Dostupné z: <http://www.cgf.cz/Clubs.aspx?IDMenu=39122985>
- 22 Ceskygolf.com: Českých hřišť přibývá. [online]. 16.4.2007 [cit.20.4.2008]. Dostupné z:
<<http://ceskygolf.com/index.php?gid=565>>
- 23 Ceskygolf.com: Na Vrších. [online]. c 2006 [cit.25.3.2008]. Dostupné z:
<<http://ceskygolf.com/index.php?gid=562>>
- 24 City Golf & Racing Club s.r.o. Karlovy Vary. [online]. c nevedeno [cit.25.3.2008].
Dostupné z: <<http://www.racingclub.cz/stranky/golf/golfove-hriste.htm>>
- 25 ČTK: Golfové reality v ČR - hit posledních dvou let. [online]. 30.4.2007 [cit.15.4.2008].
Dostupné z: <<http://www.golfportal.cz/aktuality/golfove-reality-v-cr-hit-poslednich-dvou-let.html>>
- 26 CzechTourism: Česká republika zvolena „Neobjevenou golfovou destinací roku 2006. [online]
1.12.2006 [cit.15.4.2008]. Dostupné z: <http://www.czechtourism.cz/files/golf_1/01_12_06_tz_neobjevena_golfova_destinace.pdf>
- 27 CzechTourism: Marketingový plán 2008. [online]. c 2008 [cit.15.4.2008]. Dostupné z:
<http://www.czechtourism.cz/files/golf_1/mark_plan_golf_08_cz.pdf>
- 28 CzechTourism: Pohled CzechTourism na propagaci České republiky jako golfové destinace.
[online] c 2003 [cit.15.4.2008]. Dostupné z: <<http://www.czechtourism.cz/?show=049001>>
- 29 CZGolf Písek. [online]. c nevedeno [cit.25.3.2008]. Dostupné z:
<<http://www.czgolf.cz/index.php?id=golf-resort-pisek>>
- 30 CZGolf: Ústí nad Labem. [online]. c nevedeno [cit.25.3.2008]. Dostupné z:
<<http://www.golf-usti.cz/>>
- 31 Darovanský dvůr Resort [online]. c nevedeno [cit.26.3.2008]. Dostupné z:
<www.darovanskydvur.cz>
- 32 Derby Golf Club Slušovice. [online]. c nevedeno [cit.25.3.2008]. Dostupné z:
<<http://www.volny.cz/dgcs/golf.html>>
- 33 Doležal Ota: Časté dotazy. [online]. c 2007 [cit.1.2.2008].
Dostupné z: <<http://radce.golfczech.cz/caste-dotazy>>
- 34 Ebr Antonín: Devět nových klubů. [online]. 16.3.2008 [20.4.2008]. Dostupné z:
<<http://www.golfdigest.cz/clanek.php?id=2818>>
- 35 Ebr Antonín: Greeny pod Černým dolem [online]. 9.4.2008 [cit.20.4.2008]. Dostupné z:
<<http://www.golfdigest.cz/clanek.php?id=2878>>
- 36 Ebr Antonín: Hřiště bude otevřeno letos. [online]. 22.2.2008 [cit.20.4.2008]. Dostupné z:
<<http://www.golfdigest.cz/clanek.php?id=2747>>
- 37 Ebr Antonín: Milionová pokuta [online]. 16.4.2008 [cit.20.4.2008]. Dostupné z:
<<http://www.golfdigest.cz/clanek.php?id=2897>>
- 38 Ebr Antonín: Není privátní jako privátní. [online] 15.06.2007 [cit.17.4.2008].
Dostupné z: <<http://www.golfdigest.cz/clanek.php?id=2025>>
- 39 Ebr Antonín: Nová osmnáctka na Černém mostě. [online]. 11.7.2007 [cit.20.4.2008].
Dostupné z: <www.golfdigest.cz/clanek.php?id=2096>
- 40 European Golf Association: Who We Are. [online]. c 2003 [cit.12.3.2008]. Dostupné z:
<<http://www.ega-golf.ch/010000/010100.asp>>
- 41 European Golf Association: Statistics by Country. [online]. c 2003 [cit.12.3.2008].
Dostupné z: <<http://www.ega-golf.ch/050000/050300.asp>>
- 42 Forest Golf: Golf v Klánovicích 1936-2006. [online]. c 2006 [cit.19.2.2008]. Dostupné z:
<<http://www.forestgolf.cz/index.php?page=1003>>

- 43 Forest Golf: Záměr obnovy golfového hřiště v Klánovicích 2006 . [online]. c 2006 [cit.19.2.2008]. Dostupné z: <<http://www.forestgolf.cz/index.php?page=1006>>
- 44 Fránek Tomáš: Golf na Cínovci zničil vzácnou přírodu. [online]. 30.1.2008 [cit.2008]. Dostupné z: <<http://aktualne.centrum.cz/ekonomika/domaci-ekonomika/clanek.phtml?id=343617>>
- 45 Golf & Country Club Svobodné Hamry.[online]. c 2008 [cit.24.3.2008]. Dostupné z: <<http://www.gccsh.cz/histklubu.aspx>>
- 46 Golf & Country Club Mstětice. [online]. c 7.3.2007 [cit.25.3.2008]. Dostupné z: <<http://www.gccm.cz/>>
- 47 Golf & Club Prosečné. [online]. c nevedeno [cit.24.3.2008]. Dostupné z: <<http://www.sweb.cz/golfcountry.prosecne/>>
- 48 Golf Bechyně. [online]. c nevedeno [cit.24.3.2008]. Dostupné z:<<http://www.panstvi-bechyne.cz/index.php?idh=44>>
- 49 Golf Beřovice. [online]. c 2008 [cit.25.3.2008]. Dostupné z: <<http://www.gcbr.cz/>>
- 50 Golf Brno a.s. [online]. c 2007 [cit.24.3.2008]. Dostupné z: <<http://www.golfbrno.cz/>>
- 51 Golf Club Alfrédov. [online]. c nevedeno [cit.22.3.2008]. Dostupné z: <www.gcal.cz>
- 52 Golf Club Austerlitz [online]. c nevedeno [cit.25.2.2008]. Dostupné z: <www.gca.cz>
- 53 Golf Club České Budějovice [online]. c 2005-2008 [cit.28.3.2008]. Dostupné z: <www.gkecb.cz>
- 54 Golf Club Český Krumlov. [online]. c 2007 [cit.25.3.2008]. Dostupné z: <www.golfck.cz/>
- 55 Golf Club Františkovy Lázně. [online]. c 2006 [cit.25.3.2008]. Dostupné z: <<http://www.gr-fl.cz/cz/index.asp>>
- 56 Golf Club Háje. [online]. c nevedeno [cit.22.3.2008]. Dostupné z: <<http://www.golfhaje.com>>
- 57 Golf Club Harrachov. [online]. c nevedeno [cit.22.3.2008]. Dostupné z: <<http://www.golf-harrachov.cz/>>
- 58 Golf Club Hořehledy. [online]. c 2007 [cit.22.3.2008]. Dostupné z: <<http://cz.golf-horehledy.cz/index.php?page=aktuality>>
- 59 Golf Club Hradec Králové. [online]. c 2005-2007 [cit.23.3.2008]. Dostupné z: <<http://www.gchk.cz/hriste.php>>
- 60 Golf Club Grabštejn. [online]. c 2002-2008 [cit.25.3.2008]. Dostupné z: <<http://www.gcg.cz/>>
- 61 Golf Club Ještěd. [online]. c nevedeno [cit.25.3.2008]. Dostupné z: <<http://www.golfjested.cz/>>
- 62 Golf Club Lázně Kostelec. [online]. c nevedeno [cit.25.3.2008]. Dostupné z: <<http://www.gclk.cz/>>
- 63 Golf Club Liberec. [online]. c nevedeno [cit.24.3.2008]. Dostupné z: <<http://www.gc-liberec.cz/golf-club-liberec-klub.html>>
- 64 Golf Club Luby. [online]. c nevedeno [cit.22.3.2008]. Dostupné z: <<http://www.golfcluby.cz/>>
- 65 Golf Club Mladé Buky. [online]. c 2006 [cit.22.3.2008]. Dostupné z: <<http://www.golf-mladebuky.cz/>>
- 66 Golf Club Molitorov u Prahy. [online]. c nevedeno [cit.25.3.2008]. Dostupné z: <<http://www.golfmolitorov.cz/news.php>>
- 67 Golf Club Olomouc. [online]. c 2001-2008 [cit.22.3.2008]. Dostupné z: <<http://www.golf-olomouc.cz/>>
- 68 Golf Club Ostravice. [online]. c 2007 [cit.1.4.2008]. Dostupné z: <<http://www.golf-ostravice.cz/>>
- 69 Golf Club Pardubice. [online]. c nevedeno [cit.22.3.2008]. Dostupné z: <<http://www.gcpa.cz/>>

- 70 Golf Club Podbořánky. [online]. c nevedeno [cit.25.3.2008]. Dostupné z:
<<http://www.golfpark.cz/>>
- 71 Golf Club Poděbrady: Průvodce poděbradským golfem. [online] c nevedeno [cit.2008]
Dostupné z: <http://www.golfpodebrady.cz/pruvodce_golf.jsp>
- 72 Golf Club Radíkov. [online]. c nevedeno [cit.23.3.2008]. Dostupné z:
<<http://www.golf-radikov.cz/>>
- 73 Golf Club Semily: Z historie. [online]. c nevedeno [cit.19.2.2008]. Dostupné z:
<<http://www.golf.semily.cz/history.html>>
- 74 Golf Club Sokolov. [online]. c nevedeno [cit.23.3.2008]. Dostupné z:
<<http://www.golf-sokolov.cz/>>
- 75 Golf Club Stará Boleslav. [online]. c nevedeno [cit.24.3.2008]. Dostupné z:
<<http://www.gcsb.cz>>
- 76 Golf Club Svatka 1932: Historie klubu. [online]. c nevedeno [cit.19.2.2008].
Dostupné z: <<http://www.gcsvr1932.cz/index.php?p=club>>
- 77 Golf Club Šumava: Liščí louky. [online]. c 2005 [cit.1.4.2008]. Dostupné z:
<<http://www.nanotech.cz/index1.php?m=2&sm=01>>
- 78 Golf Club Telč. [online]. c nevedeno [cit.25.3.2008]. Dostupné z: <<http://www.golf-telc.cz/>>
- 79 Golf Club Teplice. [online]. c 1998-2006 [cit.25.3.2008]. Dostupné z:
<<http://www.golf-teplice.cz/main.asp>>
- 80 Golf Club Uno Ústí nad Orlicí. [online]. c 2005-2008 [cit.24.3.2008]. Dostupné z:
<<http://www.gcu.cz/index.php?c=2Novinky>>
- 81 Golf.cz: ČGF zahajuje projekt pro vzdělávání v golfové turistice. [online]. 10.1.2007
[cit.14.4.2008]. Dostupné z: <<http://www.golfportal.cz/aktuality/cgf-zahajuje-projekt-pro-vzdelavani-v-golfove-turistice.html>>
- 82 Golfczech.cz: Benátky nad Jizerou. [online]. c nevedeno [cit.24.3.2008]. Dostupné z:
<<http://www.golfczech.cz/stredocesky-kraj-golfove-hriste-benatky-nad-jizerou-dymac-course>>
- 83 Golfczech.cz: Libouchec. [online]. c 2007 [cit.23.3.2008]. Dostupné z:
<<http://www.golfczech.cz/ustecky-kraj-golfove-hriste-libouchec>>
- 84 GolfCzech.cz: Nová Bystřice. [online]. c 2007 [cit.22.3.2008]. Dostupné z:
<<http://www.golfczech.cz/jihocesky-kraj-golfove-hriste-nova-bystrice>>
- 85 Golfczech.cz: Luby. [online]. c nevedeno [cit.22.3.2008]. Dostupné z:
<<http://www.golfczech.cz/karlovarsky-kraj-golfove-hriste-luby>>
- 86 Golf Digest [online]. c 2003-2008 [cit.14.4.2008].
Dostupné z: <<http://www.golfdigest.cz/golfove-kluby.php>>
- 87 Golf Janov České Švýcarsko. [online]. c nevedeno [cit.25.3.2008]. Dostupné z:
<<http://www.golfjanov.cz/>>
- 88 Golf Klub Čertovo Břemeno. [online]. c nevedeno [cit.23.3.2008]. Dostupné z:
<www.cebr.cz>
- 89 Golf Klub Hluboká nad Vltavou. [online]. c 2002-2008 [cit.22.3.2008]. Dostupné z:
<<http://www.golfhluboka.cz/>>
- 90 Golfklub Klášter Teplá.[online]. 6.19.2006 [cit.22.3.2008]. Dostupné z:
<<http://www.marianskelazne.com/Golf/index.htm>>
- 91 Golf Mladá Boleslav. [online]. c 2007-2008 [cit.24.3.2008]. Dostupné z:
<<http://www.golfmladaboleslav.cz/>>
- 92 Golfové hřiště Hrádek u Nechanic. [online]. c nevedeno [cit.22.3:2008]. Dostupné z:
<www.golfhradek.cz>

- 93 Golfové hřiště Kotlina a Maria Theresia Golf Club. [online]. c 2008 [cit.8.4.2008]. Dostupné z: <<http://www.mtgc.cz/pages/uvod.php>>
- 94 Golfový areál Královská vinice Těšetice. [online]. c 2005 [cit.4.1.2008]. Dostupné z: <<http://www.golf-ares.cz/>>
- 95 Golfový Klub Líšnice: Historie klubu. [online]. c nevedeno [cit.19.2.2008] Dostupné z:<http://www.gkl.cz/>
- 96 Golfpark Plzeň. [online]. c nevedeno [cit.25.3.2008]. Dostupné z: <www.golfparkpl.cz>
- 97 Golfportal.cz: Ještě jedna nová osmnáctka ve Víně? [online]. 15.10.2007 [cit.1.4.2008]. Dostupné z: <<http://www.golfportal.cz/aktuality/jeste-jedna-nova-osmnactka-ve-vinori.html>>
- 98 Golf Praha Hodkovičky. [online]. c nevedeno [cit.25.3.2008]. Dostupné z: <<http://www.hodkovicky.cz/cze/>>
- 99 Golf Resort Barbora. [online]. c nevedeno [cit.25.3.2008]. Dostupné z: <<http://www.golfbarbora.cz/>>
- 100 Golf Resort Brno. [online]. c 2006 [cit.23.2.2008]. Dostupné z: <<http://www.grb.cz/hriste-golf-klub-automotodrom-brno-gkab/-/>>
- 101 Golf Resort Karlovy Vary: Historie klubu. [online]. c nevedeno [19.2.2008] Dostupné z:< <http://www.golfresort.cz/cz/golf-club/historie/>>
- 102 Golf Resort Karlovy Vary: Krátce k historii. [online]. c nevedeno [19.2.2008] Dostupné z:<<http://www.golfresort.cz/cz/golf-resort/historie-hriste/>>
- 103 Golf Resort Konopiště. [online]. c nevedeno [cit.25.2. 2008]. Dostupné z: <<http://www.gcko.cz/>>
- 104 Golf Resort Kunětická Hora. [online]. c 2007 [cit.25.3.2008]. Dostupné z: <<http://www.gckh.cz/index.php>>
- 105 Golf Resort Liberec. [online]. c nevedeno [cit.25.3.2008]. Dostupné z: <<http://www.ygolf.cz/>>
- 106 Golf Resort Paradise. [online]. c 2008 [cit.25.3.2008]. Dostupné z: <<http://www.golfbenatky.cz/cz/index.html>>
- 107 Golf Štířín. [online]. c 2008 [cit.23.2.2008]. Dostupné z: <<http://www.golf-stirin.cz/golfove-hriste.html>>
- 108 Halada Andrej: Zelený Baull 113 / Je v Česku málo hráčů na hodně hřišť? [online]. 26.6.2007 [cit.13.4.2008]. Dostupné z: <<http://www.reflex.cz/Clanek27892.html>>
- 109 Halada Andrej: Zelený Baull 140 / Kluby s duchem i (živými) dušemi. [online] 8.1.2008 [cit.13.4.2008]. Dostupné z: <<http://www.reflex.cz/Clanek30469.html>>
- 110 Karlštejn Golf Resort. [online]. c nevedeno [cit.23.2.2008]. Dostupné z: <<http://www.karlstejn-golf.cz/>>
- 111 KPMG Advisory Ltd.: Výstavba golfového hřiště – otázky Financování. [online]. c 2005 [cit.1.4.2008]. Dostupné z: <http://eastgreens.e-golfer.cz/prednasky/2005_7.pdf>
- 112 Kraj Vysočina: Cestovní ruch. [online]. c 2002-2007 [cit.1.4.2008]. Dostupné z: <http://www.kr-vysocina.cz/vismo/dokumenty2.asp?u=450008&id_org=450008&id=964639&p1=0&p2=&p3=>>
- 113 Lipno Golf Club. [online]. c nevedeno [cit.25.3.2008]. Dostupné z: <<http://www.lipnogolf.cz/>>
- 114 Magistrát města Mostu: Tisková zpráva ze dne 25.6.2004 [online]. 25.6.2004 [cit.22.3.2008]. Dostupné z: <<http://www.mumost.cz/informace/tiskzpravy/2004/golf.htm>>
- 115 Ministerstvo vnitra ČR: Seznam občanských sdružení. [online]. c 2005 [cit.18.4.2008]. Dostupné z: <<http://www.mvcr.cz/rady/sdruzeni/index.html>>

- 116 Nová Amerika Golf Resort. [online]. c 2007 [cit.25.2.2008]. Dostupné z: <<http://www.novagolf.cz/>>
- 117 Park Golf Club Hradec Králové. [online]. c 2006 [cit.25.3.2008]. Dostupné z: <<http://www.parkgolf.cz/index.php?page=3>>
- 118 Park Golf Club TJ Mittal Ostrava: Historie [online] c nevedeno [cit.25.3.2008]. Dostupné z: <<http://www.golf-ostrava.cz/>>
- 119 Petr Miroslav: Jimmy Chang: Stavět vlastní byty je pro nás nutností. [online]. 17.3.2008 [cit.1.4.2008]. Dostupné z: <http://hn.ihned.cz/c4-10065240-23344360-500000_d-stavet-vlastni-byty-je-pro-nas-nutnosti>
- 120 Prague City Golf: Hřiště. [online]. c 2007 [cit.1.4.2008]. Dostupné z: <<http://www.praguecitygolf.cz/hriste/>>
- 121 Prague-portal.com: Golf Club Telč. [online]. c 2007 [cit.25.3.2008]. Dostupné z: <<http://cs.prague-portal.com/golf-club-telc-cz>>
- 122 Prosper Golf Resort Čeladná. [online]. c nevedeno [cit.25.2.2008]. Dostupné z: <www.prosper-golf.cz/>
- 123 Queen´s Park Golf Club Myštěves. [online]. c nevedeno [cit.25.2.2008]. Dostupné z: <<http://www.golf-mysteves.cz/>>
- 124 Ropice Golf Course [online]. c 2007 [cit.2008]. Dostupné z: <<http://www.beskydgolf.com/>>
- 125 Royal Golf Club Mariánské Lázně: Historie. [online]. c1998-2008 [19.2.2008] Dostupné z:<<http://www.golfml.cz/home.php?oid=300>>
- 126 Sokrates Golf & Country Club. [online]. c 2005-2008 [cit.25.3.2008]. Dostupné z: <<http://www.sokrates-golf.cz/>>
- 127 Strana zelených: Golf Resort Black Bridge - základní informace o návrhu. [online]. c 2006-2007 [cit.2008]. Dostupné z: <<http://praha14.zeleni.cz/3753/clanek/golf-resort-black-bridge---zakladni-informace-o-navrhu/>>
- 128 Strana zelených: Největší golfové hřiště v Praze?. [online]. c 2006-2008 [cit.28.3.2008]. Dostupné z: <<http://praha14.zeleni.cz/6279/clanek/nejvetsi-golfove-hriste-v-praze-/>>
- 129 Travelguide.cz: Golfové hřiště Malevil. [online]. c nevedeno [cit.25.3.2008]. Dostupné z: <<http://www.travelguide.cz/cz/turistika/golfova-hriste/golfove-hriste-malevil>>
- 130 Turistický portál CZeCot.com: Areál Botanika slavnostně otevřen [online]. c 2002-2006 [cit.28.3.2008]. Dostupné z: <http://www.czecot.com/cz/results/tiskova_zprava.php?id=7619>
- 131 Valašský golfový klub Rožnov pod Radhoštěm [online]. c 2007 [cit.25.3.2008]. Dostupné z: <<http://www.golf-roznov.cz/>>
- 132 Vébr Aleš: Životaběh. [online]. c 2007 [cit.25.3.2008]. Dostupné z: <<http://www.alesvebr.cz/zivotabeh/>>
- 133 Velké Karlovice na Valašsku: Golf Club Horal. [online]. c 2008 [cit.25.3.2008]. Dostupné z: <<http://www.valachy.cz/golf-club-horal/221-golf-club-horal.html>>
- 134 Zámecký Golf Club Kravaře. [online]. c nevedeno [cit.22.3.2008]. Dostupné z: <<http://www.golf-kravare.cz/>>
- 135 Zlínský deník: Mezi Vlčnovem a Uherským Brodem vznikne unikátní golfové hřiště. [online]. 28.12.2007 [cit. 28.3.2008]. Dostupné z: <http://zlinsky.denik.cz/zpravy_region/golfove-hriste-brod-20071227.html>

Seznam příloh

Příloha č.1: Golfové hřiště v České republice, duben 2008 (mapa)

Příloha č.2: Golfové hřiště v České republice, duben 2008 (souhrnná tabulka)

Příloha č.3: Počet golfových hřišť v členských zemích Evropské golfové asociace
v roce 2007

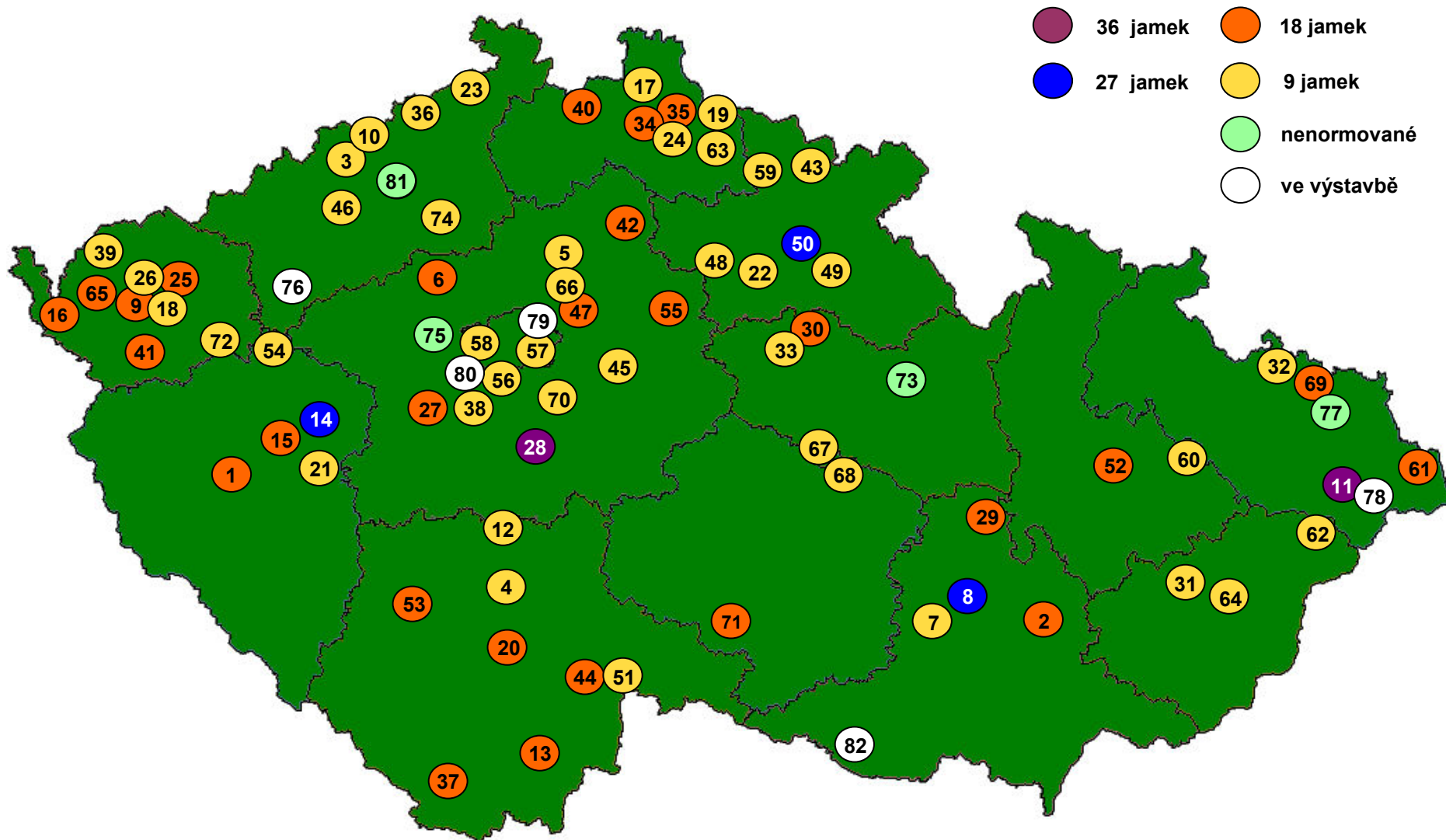
Příloha č.4: Počet golfistů v členských zemích EGA roce 2007

Příloha č.5: Golfisté ČR podle krajů, pohlaví a věku, prosinec 2006

Příloha č.6: Golfové kluby v České republice

Příloha č.1: GOLFOVÁ HŘIŠTĚ V ČESKÉ REPUBLICĚ

duben 2008



Normovaná hřiště:

1 Alfrédov (Kostelec u Stříbra)	26 Karlovy Vary Závodiště	51 Nová Bystřice
2 Austerlitz (Slavkov u Brna)	27 Karlštejn	52 Olomouc
3 Barbora (Jeníkov)	28 Konopiště	53 Písek Kestřany
4 Bechyně (Sudoměřice u Bechyně)	29 Kořenec	54 Podbořánky (Jesenice)
5 Benátky nad Jizerou	30 Kunětická Hora	55 Poděbrady
6 Beřovice	31 Kostelec u Zlína	56 Praha - Hodkovičky
7 Brno Autodrom	32 Kravaře	57 Praha - Hostivař
8 Brno Jinačovice (Kuřim)	33 Lázně Bohdaneč	58 Praha - Motol
9 Cihelny (Bečov nad Teplou)	34 Liberec Machnín	59 Prosečné
10 Cínovec (Dubí)	35 Liberec Ypsilon	60 Radíkov (Hranice)
11 Čeladná	36 Libouchec	61 Ropice
12 Čertovo Břemeno (Jistebnice)	37 Lipno (Lipno nad Vltavou)	62 Rožnov pod Radhoštěm
13 Český Krumlov	38 Líšnice (Mníšek pod Brdy)	63 Semily
14 Darovanský Dvůr (Břasy)	39 Luby (Luby u Chebu)	64 Slušovice
15 Dýšina	40 Malevil (Jablonné v Podještědí)	65 Sokolov (Dolní Rychnov)
16 Františkovy Lázně - Hazlov	41 Mariánské Lázně	66 Stará Boleslav
17 Grabštejn (Chrastava)	42 Mladá Boleslav	67 Svobodné Hamry (Hlinsko v Čechách)
18 Háje (Karlovy Vary)	43 Mladé Buky	68 Svatka
19 Harrachov	44 Mnich (Nová Bystřice)	69 Šilheřovice
20 Hluboká nad Vltavou	45 Molitorov (Kouřim)	70 Štířín
21 Hořehledy (Spálené Poříčí)	46 Most	71 Telč
22 Hrádek u Nechranic	47 Mstětice	72 Teplá (Kláster Teplá)
23 Janov (Janov u Hřenska)	48 Myštěves	73 Terezín Kotlina
24 Ještěd Rozstání (Světlá pod Ještědem)	49 Na Vrších (Jeníkovice)	74 Ústí nad Orlicí
25 Karlovy Vary	50 Nová Amerika (Jaroměř)	

Nenormovaná hřiště (v provozu) a hřiště ve výstavbě:

75 Botanika (Horní Bezděkov)	78 Ostravice	81 Terasy Ústí (Ústí nad Labem)
76 Krásný dvůr	79 Praha – Vinoř	82 Těšetice u Znojma
77 Ostrava	80 Praha – Zbraslav	

Příloha č.2: Golfová hřiště v České republice, duben 2008

hřiště normovaná		obec	kraj	rok založení ⁸³	počet jamek	par	délka (m)	poplatky**	
								stř.	sob.
1	Alfrédov	Kostelec u Stříbra	plzeňský	2001	9	36	3 108	400	600
2	Austerlitz	Slavkov u Brna	jihomoravský	2003	18	72	6 404	980	1 350
3	Barbora	Jeníkov	ústecký	2006	9	36	2 893	600	700
4	Bechyně	Sudoměřice u Bechyně	jihočeský	1995	9	36	2 832	500	700
5	Benátky nad Jizerou	Benátky nad Jizerou	středočeský	2004	9 9	36 27	2 907 1 131	700	900
6	Beřovice	Beřovice	středočeský	2004	9	36	2 855	1 200	1 400
7	Brno Autodrom	Brno	jihomoravský	1988	9	34	2 434	500	600
8	Brno Jinačovice	Kuřim	jihomoravský	2006	27	3x36	9 655	1 500	1 900
9	Cihelny	Bečov nad Teplou	karlovarský	2001	18	70	5 590	1 300	1 600
10	Cínovec	Dubí	ústecký	2001	9	36	2 748	350	400
11	Čeladná	Čeladná	moravskoslezský	2001	36	2x72	13 229	1 560	1 890
12	Čertovo břemeno	Jistebnice	jihočeský	2002	9	35	2 684	650	750
13	Český Krumlov X	Velešín	jihočeský	2006	9	35	2 405	420	630
14	Darovanský dvůr	Břasy	plzeňský	2001	27	3x36	8 901	900	1 300
15	Dýšina	Dýšina	plzeňský	2004	18	71	5 597	1 200	1 800
16	Františkovy Lázně-Hazlov	Hazlov	karlovarský	2003	18	72	6 448	1 200	1 400
17	Grabštejn	Chrastava	liberecký	1998	9	33	2 611	300	400
18	Háje	Karlovy Vary	karlovarský	2005	9	36	2 935	400	500
19	Harrachov	Harrachov	liberecký	2001	9	30	1 497	300	500
20	Hluboká nad Vltavou	Hluboká nad Vltavou	jihočeský	2003	18 9	71 54	6 084 2 400	750 250	950 350
21	Hořehledy	Spálené Poříčí	plzeňský	2003	9	35	2 588	300	600
22	Hrádek u Nechanic	Nechanice	královéhradecký	1997	9	33	2 318	500	700

23	Janov	Janov u Hřenska	ústecký	2003	9	35	2 247	400	500
24	Ještěd-Rozstání	Světlá pod Ještědem	liberecký	2003	9	35	2 607	450	700
25	Karlovy Vary-Závodiště	Karlovy Vary	karlovarský	2005	18	68	4 932	500	600
26	Karlovy Vary	Karlovy Vary	karlovarský	1933	18	72	6 167	2 000	2 000
27	Karlštejn	Liteň	středočeský	1993	18	72	6 324	2 000	3 000
28	Konopiště	Benešov	středočeský	2002	36 9	2x72 30	12 570 1 369	1 600 600	2 000 800
29	Kořenec	Boskovice	jihomoravský	2005	18	71	5 538	1 000	1 300
30	Kunětická Hora	Kunětická Hora	pardubický	2007	18	72	6 656	1 300	1 600
31	Kostelec u Zlína	Zlín - Kostelec	zlínský	1999	9	30	1 694	350	400
32	Kravaře	Kravaře	moravskoslezský	1998	9	36	2 596	700	800
33	Lázně Bohdaneč	Lázně Bohdaneč	pardubický	2005	9	36	3 057	700	900
34	Liberec - Machnín	Liberec	liberecký	2000	18	68	4 950	600	800
35	Liberec - Ypsilon	Liberec	liberecký	2006	18	72	6 102	1 300	1 600
36	Libouchec	Libouchec	ústecký	2004	9	35	2 600	200	300
37	Lipno	Lipno nad Vltavou	jihočeský	2002	18	73	5 716	560	640
38	Lišnice	Mníšek pod Brdy	středočeský	1928	9	35	2 427	700	950
39	Luby	Luby u Chebu	karlovarský	1994	9	35	2 408	300	400
40	Malevil	Jablonné v Podještědí	liberecký	2001	18	72	5 484	600	900
41	Mariánské Lázně	Mariánské Lázně	karlovarský	1905	18 9	72 N/A	6 135 N/A	1 500	1 700
42	Mladá Boleslav	Mladá Boleslav	středočeský	2007	18 9	72 27	6 530 660	1 000 300	1 200 300
43	Mladé Buky	Mladé Buky	královéhradecký	2002	9	34	2 375	400	700
44	Mnich	Nová Bystřice	jihočeský	2004	18	73	6 470	1 000	1 300
45	Molitorov	Kouřim	středočeský	2006	9	36	2 982	350	500
46	Most	Most	ústecký	1999	9	35	2 641	500	600
47	Mstětice	Mstětice	středočeský	2003	18	72	6 296	1 000	1 400

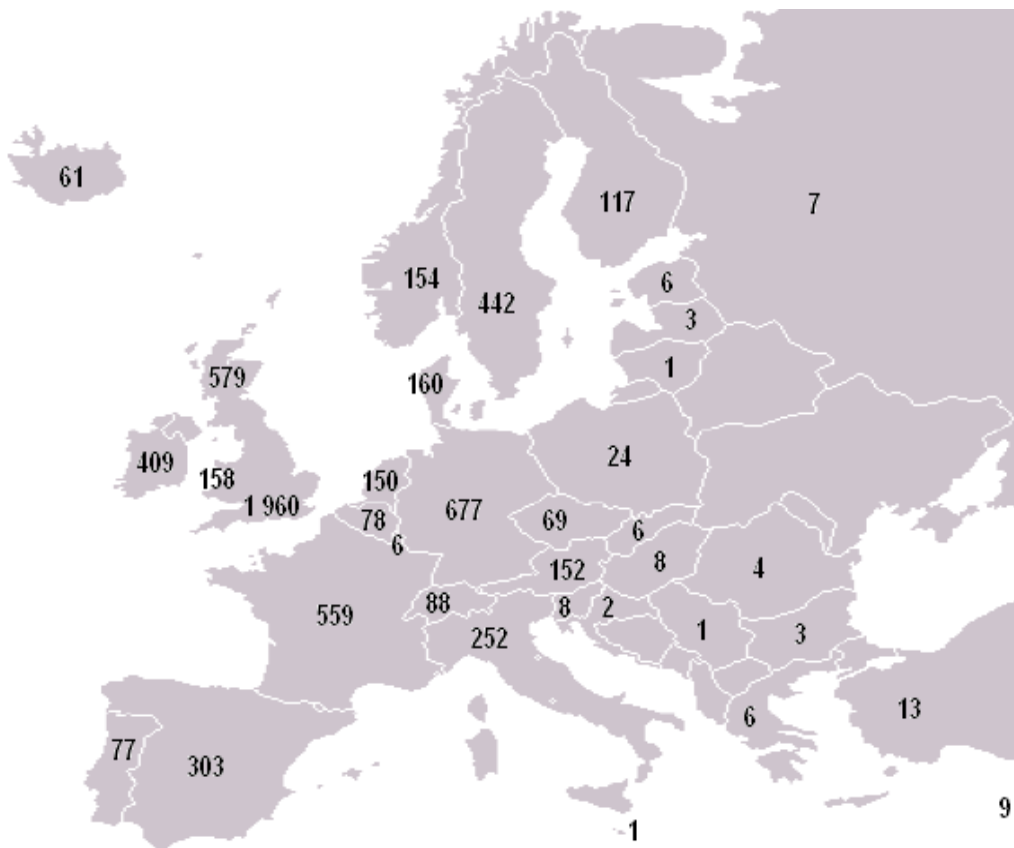
48	Myštěves	Myštěves	královéhradecký	2001	9 9	36 30	3 049 2 011	450 200	650 300
49	Na Vrších	Třebechovice pod Orebem	královéhradecký	2004	9	30	1 698	250	300
50	Nová Amerika	Jaroměř	královéhradecký	2002	27 9	3x36 27	9 379 1 354	1 000	1 600
51	Nová Bystřice	Nová Bystřice	jihočeský	2001	9	31	1 882	400	650
52	Olomouc	Olomouc	olomoucký	2003	18 9	72	6 286 1 124	900 250	1 100 350
53	Písek - Kestřany	Písek	jihočeský	2004	9	30	2 670	400	800
54	Podbořánky	Jesenice	plzeňský	2000	9	36	2 747	380	650
55	Poděbrady	Poděbrady	středočeský	1961	18	72	5 840	900	1 200
56	Praha – Hodkovičky	Praha 4	Praha	2005	9	36	2 749	1000	1 400
57	Praha – Hostivař S	Praha 10	Praha	2006	9	35	2 559	700	800
58	Praha – Motol D	Praha 5	Praha	1974	9	35	2 755	1 000	1 000
59	Prosečné	Prosečné	královehradecký	2000	9	35	2 432	250	350
60	Radíkov	Hranice	olomoucký	2005	9	30	1 721	200	250
61	Ropice	Ropice	moravskoslezský	2004	18	72	6 143	1 000	1 300
62	Rožnov pod Radhoštěm	Rožnov pod Radhoštěm	zlínský	2004	9	35	2 550	700	900
63	Semily	Semily	liberecký	1972	9	32	2 089	400	600
64	Slušovice	Slušovice	zlínský	1992	9	31	1 900	400	500
65	Sokolov	Dolní Rychnov	karlovarský	2006	18	72	6 288	1 200	1 400
66	Stará Boleslav	Brandýs n./L.-Stará Bol.	středočeský	2005	9	33	2 258	500	750
67	Svobodné Hamry	Hlinsko v Čechách	pardubický	1999	9	36	2 979	500	750
68	Svratka	Svratka	Vysočina	1970	9	33	2 302	500	700
69	Šilheřovice	Šilheřovice	moravskoslezský	1970	18	72	5 919	1 000	1 300
70	Štířín	Štířín	středočeský	1992	9	35	2 328	800	1 000
71	Telč	Telč	Vysočina	2005	18	72	6 252	900	1 200
72	Teplá	Klášteř Teplá	karlovarský	1998	9	34	2 444	400	600

73	Terezín - Kotlina	Terezín	ústecký	2005	9	36	2 967	700	800
74	Ústí nad Orlicí	Ústí nad Orlicí - Hnátnice	pardubický	2005	9	31	1 709	350	350
hřiště nenormovaná a hřiště ve výstavbě									
75	Botanika	Horní Bezděkov	středočeský						
76	Krásný Dvůr	Krásný Dvůr	ústecký						
77	Ostrava	Ostrava - Zábřeh	moravskoslezský						
78	Ostravice	Ostravice	moravskoslezský						
79	Praha - Vinoř	Praha	Praha						
80	Praha - Zbraslav	Praha	Praha						
81	Terasy Ústí	Ústí nad Labem	ústecký						
82	Těšetice	Těšetice u Znojma	jihomoravský						

Pozn.: Poplatky jsou platné pro sezónu 2008, pro člena CGF, bez juniorských a seniorských slev

Zdroj dat: ČGF: Kde hrát – seznam hřišť. [online] ²⁰
 Golf Digest [online] ⁸⁶
 Oficiální webové stránky jednotlivých klubů

Příloha č.3: Počet golfových hřišť v členských zemích Evropské golfové asociace v roce 2007



* nezahrnuje Izrael a Kazachstán
* celkem 6 553 hřišť

Zdroj dat: EGA: Statistics by Country [online] ³⁹

Příloha č.4: Počet golfistů v členských zemích EGA roce 2007

Stát	Počet golfistů	%
Belgie	48 351	1,13
Bulharsko	125	0
Česká republika	29 133	0,68
Dánsko	140 507	3,29
Estonsko	1 387	0,03
Finsko	116 473	2,73
Francie	378 275	8,86
Holandsko	282 000	6,61
Chorvatsko	550	0,01
Irsko	287 000	6,72
Island	15 865	0,37
Itálie	84 153	1,97
Kypr	1 400	0,03
Litva *	265	0,01
Lotyšsko	700	0,05
Lucembursko	3 912	0,09
Maďarsko	2 140	0,05
Malta	674	0,02
Německo	527 427	12,35
Norsko	119 165	2,79
Polsko	1 726	0,04
Portugalsko	13 835	0,32
Rakousko	95 833	2,24
Rumunsko	590	0,01
Rusko	5 150	0,12
Řecko	1 339	0,03
Slovensko	3 016	0,07
Slovinsko	7 309	0,17
Srbsko *	300	0,01
Španělsko	310 822	7,28
Švédsko	539 637	12,64
Švýcarsko	50 578	1,18
Turecko	5 050	0,12
Velká Británie (Anglie)	1 194 354 (872 665)	27,98
Celkem	4 269 041	100

Zdroj dat: EGA: Statistics by Country [online] ³⁹

kraj	počet hráčů (prosinec 2006)																	
	muži podle věkových kategorií								ženy podle věkových kategorií								celkem	
	0-25	26-35	36-45	46-55	56-65	66+	celkem	%	0-25	26-35	36-45	46-55	56-65	66+	celkem	%		%
Jihočeský	158	232	337	239	142	58	1166	6,24	53	99	110	100	42	7	411	5,99	1577	6,17
Jihomoravský	285	343	519	321	191	46	1705	9,12	83	122	151	133	61	17	567	8,26	2272	8,89
Karlovarský	260	177	327	322	272	128	1486	7,95	133	100	149	149	119	50	700	10,20	2186	8,55
Královéhradecký	204	363	378	280	186	34	1445	7,73	95	118	130	99	34	7	483	7,04	1928	7,54
Liberecký	205	333	461	275	191	39	1504	8,04	88	147	150	95	63	9	552	8,04	2056	8,04
Moravskoslezský	243	231	416	283	169	54	1396	7,47	100	74	119	102	72	17	484	7,05	1880	7,35
Olomoucký	54	52	90	54	35	7	292	1,56	24	18	22	18	12	0	94	1,37	386	1,51
Pardubický	98	146	211	125	55	8	643	3,44	34	40	50	33	12	0	169	2,46	812	3,18
Plzeňský	133	200	299	180	101	25	938	5,02	47	88	91	70	26	3	325	4,73	1263	4,94
Praha	518	916	934	477	258	66	3169	16,95	184	386	331	187	72	13	1173	17,09	4342	16,99
Středočeský	431	456	786	602	423	106	2804	15,00	203	234	331	255	151	25	1199	17,47	4003	15,66
Ústecký	164	260	356	215	140	26	1161	6,21	58	101	122	77	51	4	413	6,02	1574	6,16
Vysočina	50	137	135	81	54	12	469	2,51	13	37	34	20	19	1	124	1,81	593	2,32
Zlínský	119	93	133	107	61	8	521	2,79	42	24	45	40	17	2	170	2,48	691	2,70
Celkem	2922	3939	5382	3561	2278	617	18699	100	1157	1588	1835	1378	751	155	6864	100	25563	100
								88,94								88,65		88,86
Centrální mimoklubová registrace	214	605	864	402	198	43	2326	11,06	88	298	274	147	63	9	879	11,35	3205	11,14
Celkem	3136	4544	6246	3963	2476	660	21025	100	1245	1886	2109	1525	814	164	7743	100	28768	100

Zdroj dat: ČGF: Databáze hráčů. [online] ¹

Příloha č.6: Golfové kluby v České republice

	Klub	Kraj	Rok zal. ¹¹⁰	Poplatky		
				vstupní	roční hrací	udržovací / členské
1	1. Český Golf & CC Krásný Dvůr	ULK	1994	7 000	2 000	0
2	1. Jihočeský Golfový Klub Bechyně	JHC	1994	1 000	4 700	3 300
3	Albatross Golf Club	STC	2004	-	-	-
4	Amatérský golfový club Victoria	JHC	2002	-	-	-
5	Astoria Golf Club Cihelny	KVK	2002	110 000	18 000	0
6	Atrium Golf Club	STC	2005	3 000	2 500	0
7	Golf Club Paradise	STC	2000	80 000	10 000	3 000
8	Beskydský Golfový Klub	MSK	1995	200 000	10 300	0
9	Club Ducha Sportovního	PHA	2002	0	17 000	0
10	Derby Golf Club Slušovice	ZLK	1992	20 000	3 500	1 000
11	Eagle Golf Club	LBK	2006	1 000	2 500	1 500
12	Erbia Golf Club	PHA	2004	0	3 000	0
13	Golf & Country Club České Budějovice	JHC	2003	-	-	-
14	Golf & Country Club Mstětice	STC	2002	-	-	-
15	Golf & Country Club Prague	PHA	1995	3 000	0	0
16	Golf & Country Club Prosečné Y	HKK	2001	13 000	4 000	0
17	Golf & Country Club Svobodné Hamry	PAK	1996	10 000	6 500	0
18	Golf & Racing Club Karlovy Vary	KVK	2002	25 000	6 000	0
19	Golf Club Alfrédov	PLK	1999	40 000	7 500	3 500
20	Golf Club Austerlitz	JHM	1994	95 000	12 000	0
21	Golf Club Beřovice	STC	1999	50 000	9 900	0
22	Golf Club Brno	JHM	1993	70 000	19 000	0
23	Golf Club Cardinal	JHM	2007	-	-	-
24	Golf Club Česká Lípa	LBK	2004	100 000	0	1 000
25	Golf Club Český Krumlov	JHC	2004	0	8 500	3 000
26	Golf Club Divoká Šárka	PHA	2003	6 000	6 800	0
27	Golf Club Eden Beroun	STC	2006	500	1 000	0
28	Golf Club Erpet Praha	PHA	1993	60 000	9 500	2 000
29	Golf Club Farma Michael	STC	2006	-	-	-
30	Golf Club Františkovy Lázně	KVK	2003	60 000	12 000	1 000
31	Golf Club Golfcentrum Liberec	LBK	2004	30 000	5 000	-
32	Golf Club Grabštejn	LBK	2002	10 000	5 000	0
33	Golf Club Háje	KVK	2003	27 000	10 000	1 000
34	Golf Club Harrachov	LBK	1999	1 000	5 000	0
35	Golf Club Horal Velké Karlovice	ZLK	2006	10 000	3 300	0
36	Golf Club Hořehledy B	PLK	2003	0	4 400	0

37	Golf Club Hostivař	PHA	2002	150 000	15 000	0
38	Golf Club Hradec Králové	HKK	1995	2 000	1 500	0
39	Golf Club Chateau St. Havel Praha	PHA	2007	-	-	-
40	Golf Club Chodov	PHA	2007	3 000	1 000	-
41	Golf Club Ještěd	LBK	2004	20 000	7 000	0
42	Golf Club Jičín A	HKK	2005	3 000	0	1 500
43	Golf Club Jihlava	VYS	2006	-	-	-
44	Golf Club Karlovy Vary	KVK	1991	170 000	13 000	3 000
45	Golf Club Karlštejn	STC	1993	-	-	-
46	Golf Club Klínovec & Fichtelberg	KVK	2007	5 000	2 000	0
47	Golf Club Konopiště	STC	1997	-	-	-
48	Golf Club Kunětická Hora	PAK	2005	-	-	-
49	Golf Club Kynžvart	KVK	2008	-	-	-
50	Golf Club Lázně Kostelec u Zlína	ZLK	2003	10 000	8 500	3 000
51	Golf Club Liberec	LBK	2000	29 000	7 000	0
52	Golf Club Libouchec	ULK	2000	5 000	4 000	3 000
53	Golf Club Luby	KVK	1994	1 000	5 500	0
54	Golf Club Marina Praha	PHA	2006	7 000	6 000	1 000
55	Golf Club Mladá Boleslav	STC	2006	200 000	9 000	2 000
56	Golf Club Mladé Buky	HKK	2000	10	10 000	0
57	Golf Club Mnich	JHC	1999	25 000	15 500	0
58	Golf Club Molitorov u Prahy	STC	2002	12 000	6 000	0
59	Golf Club Na Vrších	HKK	2004	3 000	4 500	0
60	Golf Club Nová Bystřice	JHC	1996	1 000	6 500	2 500
61	Golf Club Olomouc	OLK	1993	60 000	12 300	0
62	Golf Club Ostrava	MSK	2001	5 000	3 000	500
63	Golf Club Ostravice	MSK	2007	-	-	-
64	Golf Club Pardubice	PAK	1999	18 000	6 000	1 000
65	Golf Club Plzeň	PLK	??	-	-	-
66	Golf Club Podbořanky	STC	2000	30 000	5 500	0
67	Golf Club Poděbrady	STC	1993	70 000	6 500	1 500
68	Golf Club Praha	PHA	1990	200 000	12 000	4 200
69	Golf Club Prostějov	OLK	2000	-	-	-
70	Golf Club Radíkov	OLK	2000	7 000	2 100	0
71	Golf Club Semily	LBK	1992	8 000	4 500	1 000
72	Golf Club Slavia	JHC	?	-	-	-
73	Golf Club Sokolov	KVK	2004	50 000	10 000	1 500
74	Golf Club SPA	ULK	1999	5 000	7 500	500
75	Golf Club Spektrum Průhonice	PHA	2003	1 000	14 000	3 000

76	Golf Club Stará Boleslav	STC	2004	30 000	6 000	1 000
77	Golf Club Step	PHA	2007	-	-	-
78	Golf Club Stredainak	PHA	2006	3 000	0	0
79	Golf Club Svratka 1932	VYS	1994	10 000	7 500	0
80	Golf Club Štířín	STC	1992	20 000	9 000	2 000
81	Golf Club Telč	VYS	2004	45 000	10 500	2 500
82	Golf Club Teplice	ULK	2003	2 000	2 500	0
83	Golf Club Terasy Ústí nad Labem	ULK	2006	45 000	9 000	0
84	Golf Club Uherské Hradiště	ZLK	2006	15 000	10 000	3 000
85	Golf Club UNO	PAK	2001	7 500	3 000	500
86	Golf Kladno	STC	2005	7 000	1 000	0
87	Golf Klub AMK Automotodrom Brno	JHM	1990	7 000	5 500	0
88	Golf Klub Botanika	STC	2005	40 000	6 000	0
89	Golf Klub Čechie	PHA	2007	-	-	-
90	Golf Klub Čertovo Břemeno	JHC	2002	20 000	7 000	1 500
91	Golf Klub České Budějovice	JHC	2004	2 000	3 000	0
92	Golf Klub Darovanský Dvůr	PLK	1996	70 000	13 000	3 000
93	Golf Klub Klasik	JHC	2005	0	3 000	0
94	Golf Klub Měšice	STC	2004	0	1 500	0
95	Golf Praha Vinoř	PHA	2007	-	-	-
96	Golf Klub Osyčina	PAK	2006	2 000	2 500	0
97	Golf Klub Plzeň-Dýšina	PLK	2003	140 000	15 500	1 500
98	Golf Klub Šumava	PLK	2001	10 000	4 500	0
99	Golf Klub Týn nad Vltavou	JHC	2003	3 000	1 000	0
100	Golf Sport Club Zlín	ZLK	1991	-	-	-
101	Golfklub Klášter Teplá	KVK	1996	0	6 000	0
102	Golfový Club Bestgolf Blue Sky	PHA	2003	1	8 000	0
103	Golfový Club Parlamentu ČR	PHA	2006	-	-	-
104	Golfový Klub Brno-Žabovřesky	JHM	2002	0	5 000	0
105	Golfový Klub Hluboká nad Vltavou	JHC	2000	0	15 900	3 500
106	Golfový Klub Líšnice	STC	1995	75 000	6 000	0
107	Golfový Klub Ústí nad Labem	ULK	2005	45 000	9 000	0
108	Golfový Klub Zbraslav	PHA	2003	-	-	-
109	I. Golf Club Most	ULK	1993	10 000	5 500	0
110	ID Golf klub	ZLK	2005	2 000	1 600	0
111	Klub hráčů golfu České Švýcarsko	ULK	2001	5 000	6 000	1 500
112	Královský Golf Club Malevil	LBK	2001	10 000	7 200	3 100
113	Lipno Golf Club	JHC	2000	5 000	9 000	0
114	Maria Theresia Golf Club	ULK	2000	-	-	-

115	Nová Amerika Country Club	HKK	2004	18 000	18 000	0
116	Park Golf Club Hradec Králové	HKK	2005	3 500	0	0
117	Park Golf Club TJ Mittal Ostrava	MSK	1990	70 000	8 400	600
118	Prague City Golf Club	PHA	2005	190 000	18 000	0
119	Prácheňský Golfový Klub	JHC	2005	45 000	9 000	0
120	Private Golf Club Beroun	STC	2006	-	-	-
121	Prosper Golf Club Čeladná	MSK	2000	300 000	33 000	0
122	První Golfový Club Znojmo o.s.	JHM	2004	1 500	0	2 000
123	Queens Park Golf Club Myštěves	HKK	2001	3 000	6 500	0
124	Ringhoffer Golf Club	STC	2003	20 000	9 000	2 000
125	Royal Golf Club Mariánské Lázně	KVK	1990	220 000	33 000	0
126	Slezsko-Ostravský Golfový Club	MSK	2006	-	-	-
127	Sokrates Golf & Country Club	JHM	1998	67 000	13 000	0
128	Sport Klub Brno	JHM	2004	-	-	-
129	Těšetický Golfový Klub	JHM	2003	0	5 000	0
130	Valašský Golfový Klub	ZLK	1997	100 000	7 900	2 700
131	Ypsilon Golf Resort Liberec	LBK	2004	-	-	-
132	Zámecký Golf Club Kravaře	MSK	2002	50 000	6 000	1500

Pozn.: Poplatky pro sezonu 2008, pro fyzickou osobu starší 18 let a neuplatňující juniorské, seniorské ani žádné jiné slevy; v případě více možných typů členství volena nejlevnější vstupní varianta

Zdroj dat: Oficiální webové stránky jednotlivých klubů, ČGF²¹, Seznam občanských sdružení¹¹⁵