

Univerzita Palackého v Olomouci  
Přírodovědecká fakulta  
Katedra Geografie

Marie HOLOUŠOVÁ

**Komplexní socioekonomická charakteristika správního  
obvodu obce s rozšířenou působností Šumperk**

bakalářská práce

vedoucí práce: Doc. RNDr. Zdeněk SZCZYRBA, Ph.D.  
Olomouc 2008

Prohlašuji, že jsem zadanou bakalářskou práci vypracovala samostatně a uvedla veškerou použitou literaturu a zdroje v seznamu použité literatury..  
V Olomouci dne

.....  
Podpis

Ráda bych na tomto místě poděkovala panu Doc. RNDr. Zdeněku SZCZYRBOVI, Ph.D. za poskytování rad a připomínek, které mi byly při zpracování bakalářské práce nápomocné.



**Vysoká škola:** Univerzita Palackého  
**Katedra:** Geografie

**Fakulta:** Přírodovědecká  
**Školní rok:** 2005/2006

## **ZADÁNÍ BAKALÁŘSKÉ PRÁCE**

pro

**MARII HOLOUŠOVOU**

obor

**1301R005 Geografie**

**Název bakalářské práce:**

**Komplexní socioekonomická charakteristika správního obvodu  
pověřeného obecního úřadu Šumperk**

**Zásady pro vypracování:**

Cílem bakalářské práce je představit komplexní socioekonomickou charakteristiku správního obvodu pověřeného obecního úřadu Šumperk. Při tvorbě bakalářské práce budou využity bazální geografické charakteristiky, a to s využitím relevantních statistických pramenů (zejména ČSÚ) a širokého spektra regionálně-geografické a regionálně-historické literatury.

***Navržená struktura práce:***

1. Úvod, cíle a metodika práce.
2. Postavení mikroregionu v širším regionálním kontextu.
  1. Geografické vymezení mikroregionu.
  2. Územní vývoj, administrativní členění.
  3. Vazby na ostatní regiony.
3. Přírodní potenciál a jeho vztah k socioekonomickému rozvoji.
4. Sociálně-demografický potenciál mikroregionu.
  - 4.1. Historicko-geografický vývoj území mikroregionu.
  - 4.2. Vývoj počtu obyvatel
  - 4.3. Pohyb obyvatel za prací a migrace.
  - 4.4. Celková charakteristika obyvatelstva podle SLDB.
5. Hospodářství, ekonomický potenciál mikroregionu, zemědělství, průmysl, služby, významné instituce, trh práce
6. SWOT analýza oblasti

Bakalářská práce (BP) bude zpracována v těchto kontrolovaných etapách:

bod 2, 3 zadání:	červenec-říjen 2005
bod 4 zadání:	do 31. 12. 2005
bod 5,6 zadání:	do 31. 3. 2006
zpracování textu BP:	leden-duben 2006

***Rozsah grafických prací:*** dle potřeb zadání (mapy, grafy, tabulky, příp. fotodokumentace)

**Rozsah průvodní zprávy:** 30-40 stran vlastního textu + BP v elektronické podobě

***Seznam studijní literatury (výběr):***

1. Geografická a vlastivědná literatura vztahující se k městu Šumperk a jeho zázemí
2. Statistické publikace k území vymezeném zadáním BP
3. Literatura hodnotící obecně proces transformace českého hospodářství po roce 1989

***Vedoucí bakalářské práce:*** Doc. RNDr. Zdeněk Szczyrba, Ph.D.

***Datum zadání bakalářské práce:*** červen 2005

***Termín odevzdání bakalářské práce:*** květen 2006

---

vedoucí katedry

---

vedoucí bakalářské práce

# OBSAH

1. ÚVOD, CÍLE A METODIKA PRÁCE	7
2. VYMEZENÍ OBLASTI	10
2.1. Územní vývoj	11
2.2. Administrativní členění	13
3. PŘÍRODNÍ POTENCIÁL OBLASTI	16
4. HISTORICKÝ VÝVOJ OBLASTI	19
5. VÝVOJ POČTU OBYVATEL	23
6. POHYB OBYVATELSTVA	25
7. STRUKTURA OBYVATELSTVA	27
7.1. Struktura obyvatelstva podle věku a pohlaví	27
7.2. Náboženská struktura	29
7.3. Národnostní struktura	30
7.4. Vzdělanostní struktura	32
7.5. Struktura obyvatelstva podle ekonomické aktivity	34
7.6. Dojíždka za prací	36
8. HOSPODÁŘSTVÍ	38
8.1 Doprava	38
8.2 Zemědělství	40
8.3 Průmysl	42
8.4 Služby	44
8.5 Situace na trhu práce	45
9. SWOT ANALÝZA	47
10. ZÁVĚR	48
SUMMARY	49
SEZNAM POUŽITÉ LITERATURY	50
SEZNAM PŘÍLOH	54

# 1. Úvod, cíle a metodika práce

Hlavním cílem této bakalářské práce je vypracování studie věnované analýze socioekonomických charakteristik a jejich vývoje ve správním obvodu obce s rozšířenou působností Šumperk. Práce je zaměřena především na změny, ke kterým došlo po roce 1989. Nejdříve je vymezen správní obvod Šumperku a popsáno jeho geografické postavení v širším regionálním kontextu, dále pak jeho územní vývoj a administrativní členění. Následující kapitolou je přírodní potenciál oblasti. Další kapitola je zaměřená na historicko-správní vývoj území a to zejména po roce 1848. Ostatní zbývající kapitoly jsou zaměřeny na sociálně-demografický potenciál regionu. Sociálně-demografická charakteristika začíná vývojem počtu obyvatel v letech 1869-2006, následuje část věnovaná pohybu obyvatelstva (přirozeného i mechanického) v letech 1991-2006. Další kapitola ukazuje strukturu obyvatelstva podle vybraných kritérií (věk, náboženství, národnost, vzdělanost, ekonomická aktivita, dojíždka do zaměstnání). Následují kapitoly jsou věnované popisu hospodářské situace ve správním obvodu včetně analýzy situace na trhu práce. Poslední částí je přírodní a socioekonomická analýza (SWOT analýza oblasti) a závěr práce, kde se jsou shrnuty silné a slabé stránky, očekávání a hrozby daného regionu.

Hlavní metodou zpracování je popis změn během let 1991-2001, kdy proběhla Sčítání lidu, domů a bytů a komparace zkoumaného území s vyššími územními jednotkami – okresem Šumperk, Olomouckým krajem a Českou republikou. Práce je vytvořena pomocí studia literatury, která se týká zkoumaného území, dále pak zpracováním dat a s využitím map, které jsou uvedeny v seznamu použité literatury.

Historicko-správně-geografický vývoj území je napsán na základě studia odborně vlastivědné monografie. Přírodní potenciál oblasti je zpracován na základě knihy Chráněná území ČR, svazek VI., Olomoucko. Vývoj počtu obyvatel je zhodnocen díky využití Historického lexikonu obcí ČR 1869-2005. Další demografické charakteristiky (pohyb obyvatel, struktura obyvatelstva a dojíždka za prací) jsou zpracovány s použitím výsledků ze Sčítání lidu, domů a bytů v roce 1991 a 2001. Výsledky z roku 1991 poskytl Český statistický úřad, pobočka Olomouc a údaje z roku 2001 jsou z internetových stránek Českého statistického úřadu. Hospodářská situace je zhodnocena pomocí on-line databáze firem HBI (Hoppenstedt Bonnier Information), registru ekonomických subjektů (RES, ARES) a hlavně pomocí internetových stránek jednotlivých uvedených podniků. Důležitá data pro zpracování trhu práce jsou z portálu Ministerstva práce a sociálních věcí. Veškerá použitá literatura, zdroje a

mapová díla jsou uvedena v seznamu literatury. V přílohách jsou pak uvedeny kartogramy týkající se zkoumaného obvodu a používaná data ke zpracování dílčích částí.

Vývoj počtu obyvatel správního obvodu Šumperk je zhodnocen s pomocí řetězových a bazický indexů. Bazický index je výsledkem podílu počtu obyvatel ve zkoumaném roce a počtu obyvatel v roce 1869 vynásobený 100 a udává stav počtu obyvatel v procentech oproti roku 1869. Řetězový index je výsledkem podílu počtu obyvatel ve zkoumaném roce a počtu obyvatel v předcházejícím zkoumaném roce vynásobený 100 a udává stav počtu obyvatel v procentech oproti předcházejícímu zkoumanému roku.

V části o pohybu obyvatel jsou použity termíny hrubá míra porodnosti (hmp), hrubá míra úmrtnosti (hmú), přirozený přírůstek, migrační saldo a celkový přírůstek obyvatelstva. Hmp (‰) se vypočítá jako podíl počtu narozených a středního počtu obyvatelstva vynásobený 1000, hmú (‰) jako podíl počtu zemřelých a středního stavu obyvatel vynásobený 1000. Přirozený přírůstek je vypočítán jako rozdíl počtu narozených a počtu zemřelých, migrační saldo pak jako rozdíl počtu přistěhovalých a počtu vystěhovalých. Celkový přírůstek je součtem přirozeného přírůstku a migračního salda.

Struktura obyvatelstva podle produktivity je rozdělena na obyvatelstvo předproduktivní ve věku 0-14, produktivní 15-64 a poproduktivní 65+. Pro zhodnocení struktury obyvatelstva je využit index stáří a index ekonomické aktivity. Index stáří (%) se vypočítá jako podíl počtu obyvatel ve věku 65+ a počtu obyvatel ve věku 0-14 vynásobený 100. Index ekonomického zatížení (%) jako podíl počtu obyvatel ve věku 0-14 a 65+ a počtu obyvatel ve věku 15-64 vynásobený 100. Ukazatel vzdělanostní úrovně je vypočítán podle vzorce:  $4 \times$  (podíl počtu obyvatel s nejvyšším ukončeným vzděláním vysokoškolským a počtu obyvatel staršího patnácti let) +  $3 \times$  (podíl počtu obyvatel s nejvyšším ukončeným vzděláním středoškolským s maturitou a počtu obyvatel staršího patnácti let) +  $2 \times$  (podíl počtu obyvatel s nejvyšším ukončeným vzděláním středoškolským bez maturity a počtu obyvatel staršího patnácti let) +  $1 \times$  (podíl počtu obyvatel s nejvyšším ukončeným vzděláním základním a počtu obyvatel staršího patnácti let).

U dojízd'ky je uveden počet obsazených pracovních míst, který je vypočten vzorcem:  $OPM = Z - V + D$ , kde Z je počet zaměstnaných v dané územní jednotce žijící, V počet zaměstnaných z dané územní jednotky za práci vyjíždějící a D je počet zaměstnaných do dané územní jednotky za práci dojíždějící. Jednotlivé obce jsou klasifikovány podle indexu pracovní funkce, tedy podílu mezi OPM v obci a počtem zaměstnaných ekonomicky aktivních obyvatel v dané obci žijící. Kategorie jsou následující:

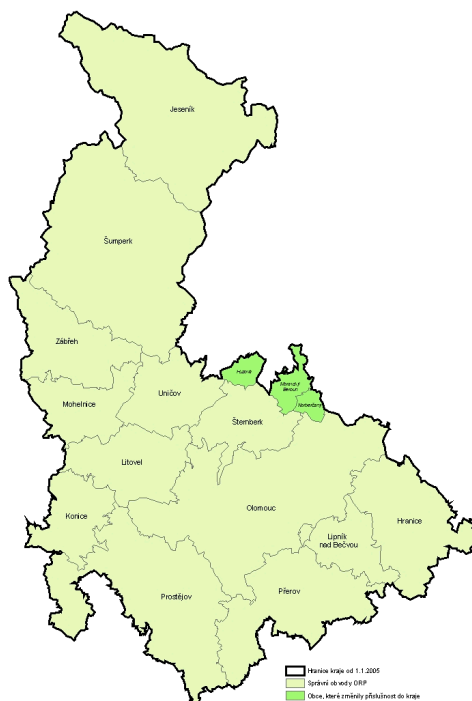


- 0 – 0,25            obec s funkcí výrazně obytnou
- 0,26 – 0,75        obec s funkcí obytnou
- 0,76 – 1,25        obec s funkcí obytnou i pracovní
- 1,26 – 1,75        obec s funkcí pracovní
- 1,75 a víceobec s funkcí výrazně pracovní

Všechny grafy a tabulky jsou zpracované v programu Microsoft Excel. Samotný text je napsán a upraven v programu Microsoft Word. Kartogramy jsou vytvořeny programem ArcGis.

## 2. Vymezení oblasti

Studované území spadá do Olomouckého kraje, který se dělí na 5 okresů Jeseník, Olomouc, Přerov, Prostějov a Šumperk. Součástí okresu Šumperk jsou tři správní obvody obcí s rozšířenou působností, jedná se o Mohelnici, Zábřeh na Moravě a Šumperk. Šumperský správní obvod se rozkládá v severní části kraje. Na severu obvod sousedí s okresem Jeseník a se správním územím pověřeného obecního úřadu Hanušovice, který je zahrnut do obvodu ORP Šumperk. Na západě sousedí s Pardubickým krajem. Na jihu sousedí s územím ORP Zábřeh na Moravě a s obvodem ORP Uničov, který je součástí okresu Olomouc. Na východě s Moravskoslezským krajem s obvodem ORP Rýmařov. Nejsevernější bod správního obvodu obce s rozšířenou působností se nachází na území obce Staré Město pod Sněžníkem. Nejjižnější bod je součástí území obce Libina. Nejzápadnější bod leží na území obce Písařov a nejvýchodnější v území Loučné nad Desnou. Rozloha správního obvodu pověřeného obecního úřadu Šumperk je 857,4 km<sup>2</sup> a má 96 katastrů. Zahrnuje 35 obcí z toho 3 obce mají statut města (Šumperk, Hanušovice a Staré Město pod Sněžníkem). Počet obyvatel k 31.12. 2006 je 72 266 a hustota zalidnění 84 obyvatel na 1 km<sup>2</sup>.



Mapa č. 1: Olomoucký kraj podle správních obvodů obcí s rozšířenou působností

Pramen: Český statistický úřad: Mapa Olomouckého kraje podle správních obvodů obcí s rozšířenou působností (online). Aktualizováno 4.3. 2005 (cit. 2008-05-01). <[http://www.czso.cz/xm/redakce.nsf/i/mapa\\_olomouckeho\\_kraje\\_podle\\_spravnich\\_obvodu\\_obci\\_s\\_rozsirenou\\_pusobnosti\\_k\\_1\\_1\\_2005](http://www.czso.cz/xm/redakce.nsf/i/mapa_olomouckeho_kraje_podle_spravnich_obvodu_obci_s_rozsirenou_pusobnosti_k_1_1_2005)>

## 2.1. Územní vývoj

Obce s rozšířenou působností zahájily svoji činnost v ČR od 1. ledna 2003. Vznikly na základě II. etapy reformy územní veřejné správy, která proběhla ke konci roku 2002. Je jich celkem 205 měst. Obce s rozšířenou působností vykonávají v přenesené působnosti (tj. státní správa) většinu veřejné správy. Administrativní členění se rozpadá na územní jednotky samosprávné a územní jednotky orgánů státní správy. Samosprávné územní jednotky jsou obce a kraje, které vykonávají i některé pravomoci státní správy v přenesené působnosti. Územní jednotky státní správy jsou okresy (policie, úřady práce, soudy, hygienické stanice) a další účelově vymezené územní obvody, které se nekryjí např. s okresy či nově vymezenými správními obvody obcí s rozšířenou působností - např. obvody finančních úřadů. Podle zákona č. 128/2000 Sb. o obecním zřízení mají všechny obce (s výjimkou Prahy) stejné postavení ve struktuře veřejné správy, mají stejné kompetence v samostatné působnosti. Podle svěřených kompetencí státní správy se obce rozlišují do 3 typů.

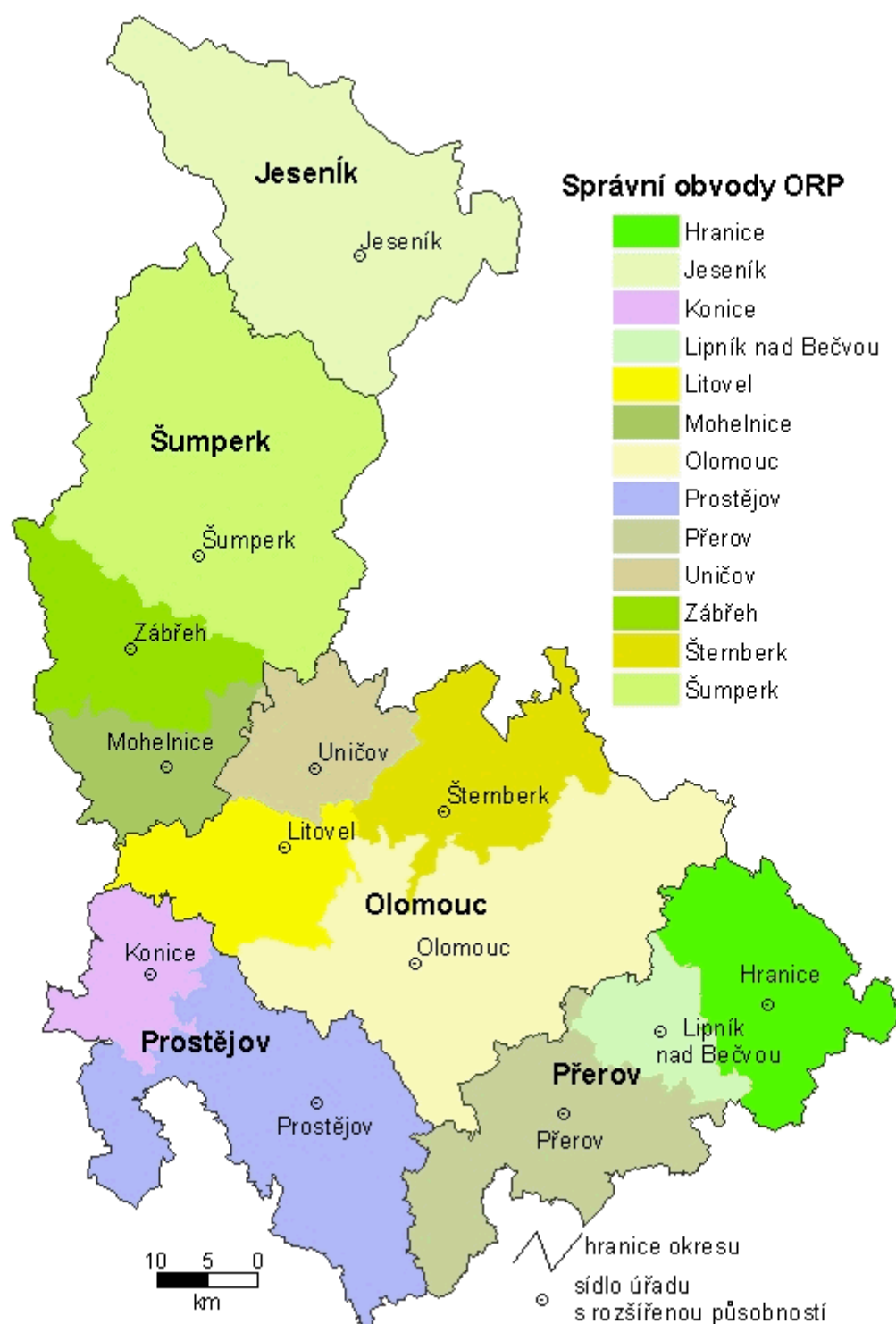
Po zániku okresních úřadů (OkÚ) vznikly obce III. stupně (trojky), jenž na sebe převzaly některé kompetence zaniklých OkÚ (např. vedení evidence, organizace voleb, ochrana vody, lesa a zemědělského půdního fondu, ochrana ovzduší, oddělení ochrany přírody, živnostenský úřad, sociální péče, odbor výstavby, nadřízený orgán pro stavební úřady, školský odbor). Obce 3. typu se oficiálně nazývají *obce s rozšířenou působností* (ORP) a jejich obvod se nazývá správní obvod obce s rozšířenou působností. Název obvodu ORP je jednoznačný v rámci kraje. Příkladem ORP je město Šumperk. Obce s rozšířenou působností jsou mezičlánkem veřejné správy mezi kraji a obcemi. Po zrušení okresních úřadů jako institucionálních státních správních úřadů (okresy jako územní jednotky stále existují) převzalo 1. ledna 2003 podle zákona č. 314/2002 Sb. zhruba 80 % jejich působnost 205 obcí s rozšířenou působností. Správní obvody těchto obcí jsou vymezeny vyhláškou ministerstva vnitra č. 388/2002 Sb. pomocí katastrálních území obcí, které do něj spadají. Při jejich vymezování se vycházelo z hranic krajských a většinou i hranic okresních. Rozsah mnoha těchto obvodů se tak nekryje se skutečnou spádovou oblastí jejich centra. Protože území většiny dosavadních okresů bylo při této správní reformě rozčleněno do dvou až tří správních obvodů obcí s rozšířenou působností, jsou hovorově obce III někdy označovány jako "malé okresy".

Obecní (ObÚ) a městské úřady (MěÚ), které stát pověřil výkonem určitých typů státní správy (např. stavební úřad, základní sociální péče (dávky), základní péče o životní prostředí) i pro sousední obce se nazývají pověřené obecní úřady. Obec, ve které se pověřený ObÚ nachází je

pověřená obec (obec 2. typu, dvojková obec, dvojka) a území, na něž pověřený ObÚ vykonává státní správu se nazývá správní obvod *obce s pověřeným obecním úřadem* nebo správní obvod pověřené obce. Pověřené ObÚ byly poprvé vymezeny v roce 1990. Nyní existuje 384 těchto jednotek, jenž byly vymezeny nařízením 343/2000 Sb. včetně vymezení jejich správních obvodů (s pozdějšími dílčími změnami). Správní obvod obce s pověřeným úřadem (dále PU) existuje dle vyhlášky č. 388/2002 Sb. Ministerstva vnitra ČR. Je vymezen výčtem území obcí, které jej tvoří. Za obvod PU se považuje i hlavní město Praha a území vojenských újezdů. Název obvodu PU je jednoznačný v rámci kraje. Příkladem pověřené obce je město Hanušovice.

Nejméně pravomocí státní správy (např. evidence chráněných stromů, matrika) mají tzv. obce prvního typu neboli jedničky. Příkladem obce prvního typu je obec Bratrušov. Obcí je nyní v Česku 6254 jednotek. Města jsou obce, která mají alespoň 3 000 obyvatel, pokud tak stanoví předseda Poslanecké sněmovny Parlamentu ČR po vyjádření vlády ČR. Dříve hranice počtu obyvatel nebyla, hranice pro odborné studie v ČR byla 2000 obyvatel a liší se podle typu sídla. Statutární města se mohou členit na místní části, upravují vztah mezi městem a místní částí statutem. V čele statutárního města stojí primátor, úřad se jmenuje magistrát. V Česku jsou tato statutární města: Kladno, České Budějovice, Plzeň, Karlovy Vary, Ústí nad Labem, Liberec, Hradec Králové, Pardubice, Jihlava, Brno, Zlín, Olomouc, Ostrava, Opava, Havířov a Most.

## 2.2. Administrativní členění



Mapa č. 2: Správní rozdělení Olomouckého kraje

Pramen: Český statistický úřad: Správní rozdělení kraje (online). Aktualizováno 1.2. 2007 (cit. 2008-05-01). < [http://www2.czso.cz/xm/redakce.nsf/i/spravni\\_rozdeleni\\_kraje](http://www2.czso.cz/xm/redakce.nsf/i/spravni_rozdeleni_kraje)>

*Kraj – samosprávná územní jednotka*

Olomoucký

*Okresy Olomouckého kraje – územní jednotky státní správy*

Olomouc

Prostějov

Přerov

Jeseník

Šumperk

*Obce s rozšířenou působností (obce III. stupně, ORP) Olomouckého kraje – samosprávné územní jednotky*

Hranice

Konice

Jeseník

Lipník nad Bečvou

Litovel

Mohelnice

Přerov

Prostějov

Olomouc

Šternberk

Uničov

Šumperk

*Obce s rozšířenou působností Šumperského okresu*

Mohelnice

Zábřeh na Moravě

Šumperk

*Pověřené obecní úřady (obce II. stupně, PU) správního obvodu ORP Šumperk*

Hanušovice

### Obce a jejich katastrální území – obce I. stupně, jedničky

Bludov, Bohdíkov, Bohutín, Branná, Bratrušov, Bušín, Dlouhomilov, Dolní Studénky, Hanušovice, Hraběšice, Hrabíšín, Chromeč, Jakubovice, Janoušov, Jindřichov, Kopřivná, Libina, Loučná nad Desnou, Malá Morava, Nový Malín, Olšany, Oskava, Písařov, Rapotín, Rejchartice, Ruda nad Moravou, Sobotín, Staré Město, Sudkov, Šléglov, Šumperk, Velké Losiny, Vernířovice, Vikantice, Vikýřovice



Mapa č. 3: Obce správního obvodu ORP Šumperk

Pramen: Český statistický úřad: Mapa správního obvodu ORP Šumperk (online). Aktualizováno 4.5. 2005 (cit. 2008-05-01).  
<[http://www2.czso.cz/xm/redakce.nsf/i/mapa\\_so\\_orp\\_sumperk](http://www2.czso.cz/xm/redakce.nsf/i/mapa_so_orp_sumperk)>

### 3. Přírodní potenciál oblasti

Východní hranice obvodu Šumperk prochází po rozvodí Moravy a Krupé, protíná masiv Jeřábu (1002,8 m n. m.) a sleduje hranici Čech a Moravy po toku Březné odtud se stáčí na jih, protíná napříč nivu Moravy a Desné. Na území obce Libina pokračuje na sever, protíná Nízký Jeseník, dále sleduje hlavní hřbet Hrubého Jeseníku přes Praděd (1491,3 m n. m.), Malý Děd (1354,6 m n. m.) a Červenohorské sedlo (1013 m n. m.), pokračuje přes Vozku (1377 m n. m.) a údolí Černého potoka jižně od Ostružné ke Travné hoře (1120 m n. m.) v Rychlebských horách na hranicích s Polskem. Nejzápadnější bod okresu ( $50^{\circ} 00' 01''$  s. š.;  $16^{\circ} 42' 47''$  v. d.) nalezneme v lese na hřbetě 0,5 km severoseverozápadně od kóty Strážka. Nejsevernější bod ( $50^{\circ} 14' 45''$  s. š.;  $16^{\circ} 58' 39''$  v. d.) leží v lese na hřbetu Rychlebských hor u kóty Polská hora. Nejvýchodnější bod ( $50^{\circ} 03' 48''$  s. š.;  $17^{\circ} 14' 08''$  v. d.) se nachází na hlavním hřbetu Jeseníků poblíž vrcholu Vysoká hole.

V geologické stavbě Šumperska převažují metamorfované horniny. Masiv Králického Sněžníku v západní části je tvořen orlicko-kladským krystalinikem a ve východní části staroměstským krystalinikem. Obě tyto geologické jednotky jsou tvořeny silně metamorfovanými horninami starohorního stáří. V orlicko-kladském krystaliniku převládají světlé růžové ruly sněžnického typu a svory. Staroměstské krystalinikum je horninově pestřejší, kromě svorů se v něm uplatňují amfibolity a serpentinit (hadec), například v okolí Rudy nad Moravou, Raškova (PR Na hadci) a Starého Města pod Sněžníkem (PP Chrastický hadec). Horniny staroměstského krystalinika jsou na východě nasunuty na silesikum, které tvoří geologický podklad Hrubého Jeseníku s podhůřím. Jádrem silesika jsou starohorní klenby desenská a keprnická, tvořena rulami, svory a erlány. Na okraji kleneb vystupují mladší kvarcity a fylity. Ve svorech u Petrova nad Desnou a v okolí Ostružné se vyskytují krystaly staurolitu, svory u Sobotína obsahují granáty. V trhlinách vykristalovaly nerosty tzv. alpské parageneze (křišťál, albit, epidot, titanit aj.) známé z okolí Sobotína, Krásného u Šumperka. Známa jsou ložiska krupníku u Vernířovic a Sobotína s výskytem aktinolitu, amfibolového azbestu a magnetitu. V pegmatitech v okolí Maršíkova jsou významná naleziště berylu a chrysoberylu. Na východě silesika prochází skupina Branné charakteristická čočkami krystalického vápence devonského stáří (Horní a Dolní vápenka u Branné, Bohdíkov, Raškov). Na několika místech v silesiku vystupují menší žulové masivy u Šumperka, Vernířovic, Oskavy, Hanušovic.



Hrubý Jeseník s nejvyšším Pradědem (1491,3 m n. m.) a Králický Sněžník (1423,7 m n. m.) jsou nejvyšší moravská a slezská pohoří. Jedná se o kerná pohoří tvořená starohorním a prvohorními krystalickými břidlicemi. V průběhu složitého geomorfologického vývoje byly zabroušeny do paroviny, ve třetihorách rozlámány do ker a vertikálně dislokovány podél zlomů. Kry obou pohoří jsou odděleny od nižšího okolního terénu příkrými zlomovými svahy. Pro georeliéf pohoří jsou typické široce zaoblené hřbety se zbytky holoroviny a hluboce zařezaná údolí. Obnažením bazální zvětrávací plochy došlo k obnažení odolných hornin a vzniku skalních útvarů, např. na Vozkovi (1377,1 m n. m.), Petrových kamenech (1448 m n. m.) aj. Výše položené části obou pohoří byly v pleistocénu modelovány periglaciálními procesy, zejména mrazovým zvětráváním. V chladných obdobích pleistocénu vznikly na Králickém Sněžníku a v Hrubém Jeseníku horské ledovce. Malý ledovec s chladnou bází se vyvinul v karoidu Prudkého potoka a ledovec s teplou bází na Velké kotlině v Hrubém Jeseníku. Nivace a mrazové zvětrávání podmínily vývoj mrazových srubů a skalních hradeb, kamenných moří a kryogenních tvarů půdního pokryvu. Podhůří obou nejvyšších pohoří tvoří z jižní strany celek Hanušovická vrchovina s nejvyššími vrcholy Jeřáb (1002,8 m n. m.) na západní hranici obvodu a Kamenný vrch (952 m n. m.) v jeho východní části. Pro geomorfologii Hanušovické vrchoviny jsou typické četné antropogenní formy georeliéfu, zejména agrární valy dlouhé často stovky metrů a agrární haldy. Nepatrnými výběžky zasahuje do východní části obvodu Nížký Jeseník s vrcholem Stančín (605,3 m n. m.). Mezi půdami v kraji převažují kyselé a silně kyselé kambizemě, přecházející ve vyšších polohách v rezivé půdy a podzoly. V nejvyšších horských oblastech jsou vyvinuty alpínské půdní formy a rašeliništní vrchovištní půdy. Na jihu území jsou více zastoupeny nivní půdy, hnědé půdy s podzoly na terasových uloženinách, illimerické a oglejené půdy.

Králický Sněžník a Hrubý Jeseník náležejí makroklimaticky do chladné klimatické oblasti s průměrnou roční teplotou 5 °C a srážkami kolem 1000 mm, ve vrcholových partiích obou pohoří klesá průměrná roční teplota na 3 až 1 °C, denní teploty v létě jen výjimečně přesahují 25 °C, roční úhrn srážek je vyšší než 1200 mm. Charakteristickým jevem jsou časté teplotní inverze. Jižní část regionu náleží do mírně teplé oblasti s průměrnou roční teplotou 8 °C a srážkami 600-700 mm.

Šumpersko má charakteristické rysy pramenné oblasti. Území náleží do povodí řeky Moravy, která jím protéká. Největšími levobřežními přítoky jsou Krupá s Brannou, odvodňující Hanušovickou vrchovinu a jižní část Rychlebských hor, které se vlévají do Moravy nad Hanušovicemi, a jesenícký tok Desná. Na území regionu pramení pod Bílým kamenem, nedaleko Skřítku, řeka Oskava.

S výjimkou Desné se jedná o úseky vesměs pstruhových vod s velkou plochou srážkově bohatého povodí, kde dochází k značnému kolísání hladiny a povodňovým situacím. Horský charakter Desné se již nad Šumperkem mění a spodní část toku se za povodní rozlévá do okolní krajiny. Morava se rozlévá již od Rudy nad Moravou. Transformační účinek jej nivy je veliký, protože voda se může volně šířit do luk a lužních lesů, které povodňovou vlnu brzdí. Horská část obvodu byla za povodní v roce 1997 velmi silně poškozena. Na nevyrovnaný odtok vody z povodí má vliv také snížená retenční schopnost narušených lesů a plošné odvodnění mokřadů v podhorských oblastech. K hydrologickým zajímavostem náležejí rašeliniště na Skřítku (na ploše 91 ha), niva Moravy s přirozenými úseky toků, odstavenými rameny a sítí náhonů. V regionu leží několik menších vodních nádrží. K větším patří přečerpávací vodní elektrárna Dlouhé Stráně na Divoké Desné a závlahové nádrže u Nového Malína a Hrabšína. K rekreačnímu a rybářskému využití slouží drobné nádrže (Krásné u Šumperka, Dolní Bušínov) a menší rybníky (např. Benátky, U lípy, Velký a Třecí v Šumperku). Několikanásobně větší počet rybníků, které existovaly od 14. století kolem Moravy mezi Bludovem a Mohelnicí, zanikly v 19. století. Ve Velkých Losinách jsou lázně s minerální vodou a tamní termální prameny (36,2 °C) slouží také k napájení místního koupaliště. Radioaktivní vody nalezneme v Bludově (26 °C). V nivě Moravy je pozorován oběh podzemních vod v celé řadě vrtů.

Šumperský obvod zasahuje do fyto geografických oblastí mezofytikum a oreofytikum. Oblast oreofytika je zastoupena fyto geografickými okresy Hrubý Jeseník a Králický Sněžník, malým výběžkem kolem Jeřábu na západě sem zasahuje i fyto geografický okres Orlické hory. Oblast Hrubého Jeseníku má zvláštní územní ochranu formou chráněné krajinné oblasti Jeseníky. Územní ochrana masivu Králického Sněžníku je zajištěna jak na české (NPR Králický Sněžník), tak na polské straně. Mezofytikum je zastoupeno fyto geografickými okresy Hanušovicko-rychlebská vrchovina. V květeně převažují druhy submontánního a suprakolinního vegetačního stupně s lokálním zastoupením ostřicových společenstev rašelinišť nebo specifických hadcových společenstev, borůvkových borů a bučin na kamenitých svazích na výchozech hadce v okolí Raškova a Starého Města pod Sněžníkem. Zvířena celého území patří hercynské podprovincii, zejména Šumperskému a Jesenickému bioregionu, jen velmi okrajově sem zasahují i regiony Svitavský a Orlickohorský. Převládají zde pahorkatiny a vrchoviny, případně údolní nivy s běžnou středoevropskou faunou. Pouze vrcholové partie Hrubého Jeseníku a Králický Sněžník se vyznačují charakteristickou horskou faunou tvořenou mnoha ochránářsky i zoogeograficky pozoruhodnými druhy (*Šafář J. a kol., 2003*).

## 4. Historický vývoj oblasti

Územní vývoj šumperského okresu, kam tradičně patří zájmové území, začal 1. ledna 1850, kdy vstoupila v platnost nová organizace veřejné správy. Základní územní jednotkou se staly politické okresy, fungující jako nejnižší administrativní celky státní správy. Na okresní hejtmanství, vytvořená v sídle každého politického okresu, přešel výkon veřejné správy se všeobecnou působností v první instanci, který převzala od bývalých patrimoniálních úřadů a částečně též od bývalých krajských úřadů. Okresní hejtmanství byla na Moravě ve druhé instanci podřízena krajským vládám v Olomouci a v Brně, ve třetí instanci pak Moravskému místodržitelství v Brně. Ve Slezsku se nadřizenou instancí okresních hejtmanství stalo místodržitelství v Opavě, které bylo v roce 1854 změněno na Zemskou vládu slezskou. Zcela zvlášť byla budována justiční správa, která byla oddělena od správy politické a obě funkce byly na sobě nezávislé. V záležitostech justiční správy byl každý politický okres rozdělen na dva až tři okresy soudní s vlastním okresním soudem. Okresní soudy začaly působit dne 1. července 1850. Na území okresu Šumperk byla ustavena tři okresní hejtmanství, a to v Šumperku, Zábřehu a Jeseníku (Frývaldově). V obvodu působnosti okresního hejtmanství Šumperk byly zřízeny soudní okresy Šumperk, Staré Město a Loučná nad Desnou (Vízmbek), v obvodu působnosti okresního hejtmanství Zábřeh soudní okresy Zábřeh, Mohelnice a Štítý (Šilperk), v obvodu působnosti okresního hejtmanství Jeseník pak soudní okresy Jeseník, Javorník, Vidnava a Zlaté Hory (Cukmantl). Dnem 28. dubna 1855 zahájily činnost nově zřízené smíšené okresní úřady a krajské úřady, které nastoupily místo okresních hejtmanství a krajských vlád. Územním základem těchto smíšených okresních úřadů se staly soudní (berní) okresy podle správního rozdělení z roku 1849. působnost smíšených okresních úřadů se rozdělila na působnost v politické správě, v soudních záležitostech a v záležitostech berních a pokladních. Zákonem ze dne 19. května 1868 byla uzákoněna trojinstančnost státní správy (okres, země, stát). Stávající smíšené úřady byly tímto zákonem zrušeny prováděcím nařízením z 10. srpna 1868 byla znovu ustavena okresní hejtmanství. V souvislosti s reorganizací politické správy došlo k osamostatnění okresních soudů, které začaly působit v původních, výše uvedených soudních okresech. Organizace politické správy z roku 1868 pak v podstatě bez větších změn přetrvala existenci Rakouska-Uherska a byla převzata i předmnichovskou republikou. Zrušení poddanství v roce 1848 přineslo do veřejné správy novou instituci územní samosprávy, obecní samosprávu. Oprávnění voliči volili na tříleté

funkční období obecní výbor. Obecní výbor pak volil ze svého středu obecní představenstvo, tvořené starostou a obecními radními.

Po rozpadu Rakouska-Uherska v roce 1918 přejala nově vzniklá Československá republika celý právní řád a správní systém bývalé monarchie. V českých zemích byla kromě toho vytvořena síť okresních místních národních výborů a národních výborů a národní výbory zemské. Vzhledem k pokleslé prestiži okresních hejtmanství, ve kterých stále působil starý byrokratický aparát, národní výbory si vcelku snadno začaly osobovat pravomoci orgánů politické správy. Na území okresu Šumperk byl národní výbor v Zábřehu ustaven již během září 1918 ze zástupců všech českých politických stran a nejvýznamnějších národních spolků. Těsně před 28. říjnem se za pomoci zábřežského národního výboru ustavil i okresní národní výbor šumperský s prozatímním sídlem v Bludově. Pro okres Jeseník (s dočasným sídlem v Hanušovicích) se národní výbor počal organizovat až po vzniku ČSR. Příliš radikální činnost některých národních výborů však vedla vládu k tomu, že svým usnesením ze 4. prosince 1918 jejich činnost ukončila. Výjimku tvořily menšinové oblasti (a tedy i Šumpersko), kde národní výbory působily až do jara 1920. Okresní hejtmanství byla v této době přejmenována na okresní správy politické a v jejich čele byli i nadále ponecháni okresní hejtmani. Místodržitelství byla přejmenována na zemské správy politické v čele s prezidenty, ve Slezsku však byla ponechána zemská vláda. Nový zákon o organizaci politické správy vstoupil v českých zemích v platnost dnem 1. prosince 1928. Politickými úřady se staly v první instanci okresní úřady, ve druhé instanci pak zemské úřady. Zemský úřad v čele se zemským prezidentem byl zřízen v Brně pro zemi Moravskoslezskou, která vznikla spojením Moravy a Slezska. V roce 1938 byly politické okresy Šumperk, Zábřeh a Jeseník na základě mnichovské dohody odstoupeny německé říši a staly se součástí tzv. Sudetské župy, která byla rozdělena na tři vládní obvody, řízené vládními prezidenty. Okresní úřady zanikly a byly nahrazeny úřady zemských radů (tzv. landráty). Politické okresy byly přejmenovány na venkovské okresy. Toto správní členění se týkalo i bývalých okresů Šumperk, Zábřeh a Jeseník, které byly jako venkovské okresy začleněny do vládního obvodu se sídlem v Opavě. Určité změny po vzniku Československa v roce 1918 můžeme zaznamenat i v organizaci samosprávy. Novela zákona k obecním zřízením z počátku února 1919 rozeznávala obecní zastupitelstvo, obecní radu, starostu a komise. Z rozvrhu kompetencí jednotlivých orgánů obecní správy vyplývalo, že nejdůležitější byla obecní rada. Po mnichovském diktátu v roce 1938 bylo vydáno nařízení, zavádějící pro obce sudetské župy od 20. listopadu 1938 obecní zřízení platné v Německu. Došlo prakticky k odstranění samosprávy a volitelnost byla nahrazena jmenováním. Pravomoc jmenovat starostu měl tzv. pověřenec NSDAP, jímž byl

okresní vedoucí NSDAP. Do starostových rukou byla ve smyslu tzv. vůdcovského principu soustředěna prakticky veškerá moc a všechno rozhodování ve věcech správy obce.

Osvobození Československa v květnu 1945 znamenalo zásadní změnu i v organizaci veřejné správy. Ještě v průběhu druhé světové války vznikaly ilegální národní výbory, jejichž hlavním posláním bylo organizování boje proti okupantům. Současně se však připravovaly také k převzetí moci. Dne 5. května 1945 bylo vydáno vládní nařízení o volbě a pravomoci národních výborů. Okresní národní výbory vykonávaly pravomoc, příslušející dříve okresním úřadům a hejtmanům. Na území šumperského okresu byly národní výbory ustaveny v sídlech bývalých politických okresů. V okresech Šumperk a Jeseník byly dočasně jmenovány dvanáctičlenné správní komise vzhledem k většině státně nespolehlivého obyvatelstva. Komise byly jmenovány ministerstvem vnitra a její členové byli vybráni paritně ze čtyř politických stran Národní fronty. Po volbách v roce 1946 činnost okresních správních komisí zanikla a v okresech Šumperk a Jeseník byly rovněž ustaveny okresní národní výbory. Nadřazenými orgány byly pro okresy Šumperk a Zábřeh Zemský národní výbor v Brně, pro okres Jeseník expozitura Zemského národního výboru v Moravské Ostravě. Místní národní výbory byly po osvobození zřízeny ve všech obcích. Převzaly pravomoc bývalých obecních zastupitelstev, rad a starostů, čímž jim byla svěřena veškerá veřejná správa v obcích. V obcích s převážně německým obyvatelstvem byly dočasně zřízeny místní správní komise.

Závažnou reorganizací národních výborů bylo zavedení krajského zřízení v roce 1949. Okresy Šumperk, Zábřeh a Jeseník byly při této reorganizaci začleněny do územního obvodu kraje Olomouc. Správu krajů vykonávaly nově vytvořené krajské národní výbory. Územní změny v rámci této reorganizace byly jen malé. Jesenický okres ztratil obec Heřmanovice a zábřežský okres obce Lubník a Vranová. Významným předělem pro činnost národních výborů se stal rok 1960. S účinností od 1. července 1960 byly vytvořeny nové kraje a okresy, podstatně větší než dosud. Na základě této správní reorganizace vznikl sloučením okresů Šumperk, Zábřeh a Jeseník nynější okres Šumperk, začleněný jako jeden z deseti okresů do územního obvodu Severomoravského kraje. Reorganizaci provázely poměrně velké územní změny. K okresu Bruntál přešly obce Zlaté Hory, Ondřejovice a Rejvíz, k okresu Ústí nad Orlicí obce Velká Morava, Červená Voda, Bílá Voda, Mlýnický Dvůr, Cotkytle, Strážná, Tatenice a Krasíkov, k okresu Olomouc přešel Bezděkov. Naopak se nový šumperský okres zvětšil o obce Pískov, Lipinku, Dolní Libinu, Oskavu a Bedřichov. V rámci zákonů ČNR z roku 1982 došlo v okrese ke zřízení 22 střediskových národních výborů, na které byla přenesena určitá část výkonu státní správy pro obce v jejich územním obvodu. Již předtím proběhla integrace obcí šumperského okresu ve dvou etapách. První, při níž došlo ke snížení

počtu obcí ze 138 na 85, proběhla v letech 1975-1977. V rámci druhé etapy v roce 1979 došlo k integraci dalších 12 obcí, čímž se počet obcí v okrese snížil na 73. S účinností od 1. ledna 1985 bylo integrováno ještě 7 obcí a počet obcí se snížil na 66.

Společenské, politické a ekonomické změny, k nimž došlo v Československu po listopadu roku 1989, si vyžádaly i změny v soustavě státní správy a samosprávy. V roce 1990 byla zrušena celá soustava národních výborů. Základem samosprávy se stala obec, která kromě toho vykonává také část státní správy. Pouze orgány státní správy se staly okresní úřady a krajský článek státní správy a samosprávy byl zrušen. S účinností od 24. listopadu 1990 požádalo 28 obcí šumperského okresu o osamostatnění, dalších 5 obcí s účinností od 1. ledna 1992. Od tohoto data čítá okres Šumperk 99 obcí.

K 1. 1. 2003 staré okresní úřady v důsledku reformy veřejné zprávy zanikly a jejich místo zaujaly tzv. obce s rozšířenou působností: Olomouc, Litovel, Šternberk, Uničov, Lipník nad Bečvou, Přerov, Hranice, Jeseník, Konice, Mohelnice, Prostějov, Šumperk, Zábřeh a tzv. obce s pověřeným obecním úřadem: Hanušovice, Hlubočky, Javorník, Kojetín, Němčice nad Hanou, Zlaté Hory. Okres Šumperk se tak stal součástí olomouckého kraje spolu s dalšími čtyřmi okresy: Olomouc, Prostějov, Přerov a Jeseník (*Melzer, M., Schulz, J. a kol., 1993*).

## 5. Vývoj počtu obyvatel

Vývoj počtu obyvatel ve správním obvodu Šumperk je zmapován od roku 1869. Počet obyvatel od roku 1869 do roku 2006 snížil o 7,7 %. Nejvyššího počtu obyvatel obvod dosáhl v roce 1930. Po roce 1930 došlo k největšímu poklesu počtu obyvatel a to o 35,5 %. Tento pokles byl dán událostmi 2. světové války. V dalších letech dochází k růstu počtu obyvatel z důvodu osidlování obcí Šumperska českými rodinami po odsunu Němců. V žádném z následujících období počet obyvatel nepřesáhl hodnotu z roku 1930.

Tabulka č. 1: Vývoj počtu obyvatel ve správním obvodu ORP Šumperk v letech 1869-2006

rok	ORP Šumperk		
	počet obyvatel v ORP	bazický index v %	řetězový index v %
1869	78 285	100,0	100,0
1880	82 027	104,8	104,8
1890	85 730	109,5	104,5
1900	86 018	110,0	100,3
1910	88 583	113,2	103,0
1921	82 956	106,0	93,6
1930	88 596	113,2	106,8
1950	60 806	77,7	68,6
1961	65 458	83,6	107,7
1970	67 429	86,2	103,0
1980	72 841	93,1	108,0
1991	73 752	94,4	101,3
2001	73 390	93,8	99,5
2006	72 266	92,3	98,5

Pramen: Kolektiv autorů: Historický lexikon obcí ČR 1869-2005 I. díl. Český statistický úřad. Praha 2006, 759 s.; vlastní zpracování

Ve vývoji počtu obyvatel v jednotlivých obcích došlo od roku 1869 ve většině případech k poklesu. K nárůstu počtu obyvatel došlo pouze v 9 obcích z 35. K největšímu nárůstu došlo u města Šumperk dále pak u obcí Bohutín, Olšany, Rapotín a Vikýřovice. Obecně se dá říct, že do roku 1930 dochází ve většině obcí k nárůstu počtu obyvatel. Mezi roky 1930 a 1950 došlo k velkému úbytku obyvatel ve všech obcích ORP Šumperk a to kvůli 2. světové válce. Po roce 1950 trend poklesu pokračuje ve většině obcí. Nárůst probíhá v obcích, kde se koncentruje průmysl nebo kde je větší poptávka po pracovní síle a v obcích, které se nachází v blízkosti města Šumperk.

V České republice i v Olomouckém kraji byl nejnižší počet obyvatel v roce 1869. Od tohoto roku počet stoupal až do roku 1930. V období mezi roky 1930-1950 došlo k poklesu kvůli 2. světové válce. Po válce opět počet obyvatel v republice i v Olomouckém kraji narůstal.

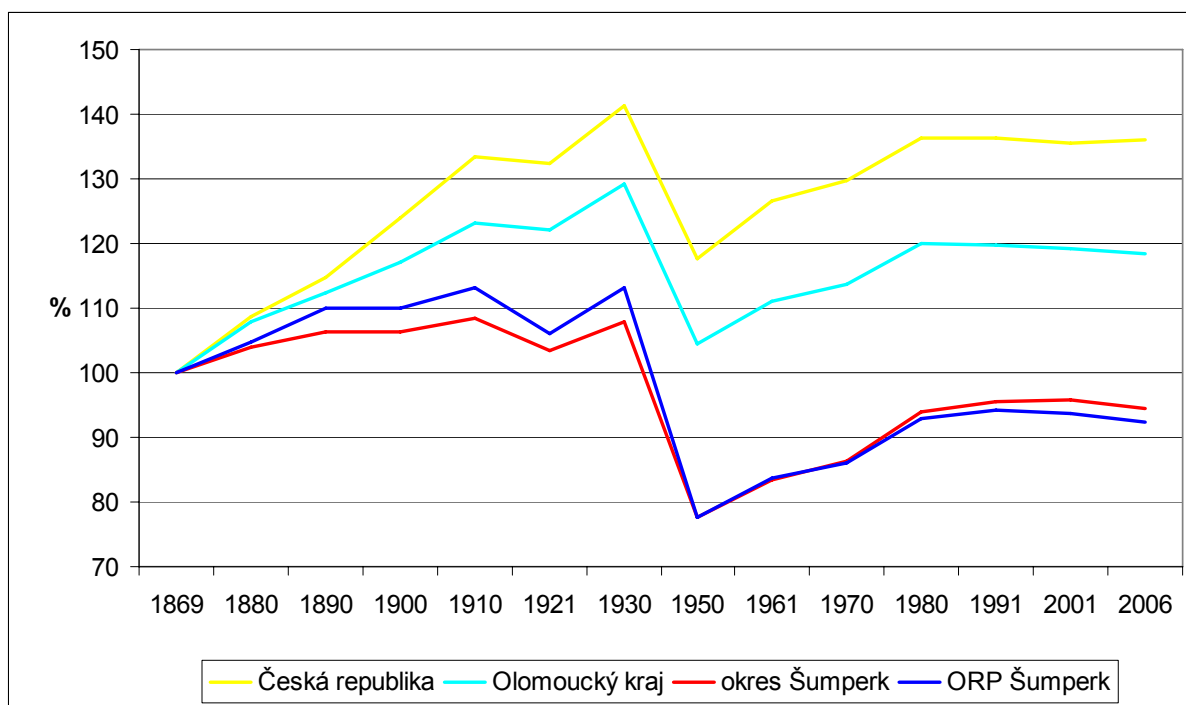
Tabulka č. 2: Vývoj počtu obyvatel ve vybraných územních jednotkách v letech 1869-2006

rok	Česká republika			Olomoucký kraj			okres Šumperk			ORP Šumperk		
	Abs.	Bi.	Ri.	Abs.	Bi.	Ri.	Abs.	Bi.	Ri.	Abs.	Bi.	Ri.
1869	7 557 236	100,0	100,0	540 670	100,0	100,0	131 968	100,0	100,0	78 285	100,0	100,0
1880	8 221 432	108,8	108,8	583 621	107,9	107,9	137 243	104,0	104,0	82 027	104,8	104,8
1890	8 665 521	114,7	105,4	608 458	112,5	104,3	140 433	106,4	102,3	85 730	109,5	104,5
1900	9 372 656	124,0	108,2	632 806	117,0	104,0	140 288	106,3	99,9	86 018	110,0	100,3
1910	10 078 896	133,4	107,5	665 500	123,1	105,2	143 110	108,4	102,0	88 583	113,2	103,0
1921	10 009 491	132,4	99,3	660 848	122,2	99,3	136 633	103,5	95,5	82 956	106,0	93,6
1930	10 673 491	141,2	106,6	698 075	129,1	105,6	142 571	108,0	104,3	88 596	113,2	106,8
1950	8 896 102	117,7	83,4	565 223	104,5	81,0	102 488	77,7	71,9	60 806	77,7	68,6
1961	9 571 531	126,7	107,6	600 425	111,1	106,2	110 156	83,5	107,5	65 458	83,6	107,7
1970	9 807 696	129,8	102,5	615 370	113,8	102,5	113 958	86,4	103,5	67 429	86,2	103,0
1980	10 291 927	136,2	104,9	648 403	119,9	105,6	124 096	94,0	108,9	72 841	93,1	108,0
1991	10 302 215	136,3	100,1	647 341	119,7	99,8	125 972	95,5	101,5	73 752	94,4	101,3
2001	10 230 060	135,4	99,3	643 817	119,1	99,5	126 292	95,7	100,3	73 390	93,8	99,5
2006	10 287 189	136,1	100,6	639 894	118,4	99,4	124 810	94,6	98,8	72 266	92,3	98,5

Pramen: Kolektiv: Historický lexikon obcí ČR 1869-2005 I. díl. Český statistický úřad. Praha 2006, 759 s.; vlastní výpočty a zpracování  
 Vysvětlivky: Abs. – absolutně, Bi. – bazický index, Ri. – řetězový index

Počet obyvatel v ČR vzrostl oproti roku 1869 o 36,1 % a v Olomouckém kraji o 18,4 %. Podobný vývoj počtu obyvatel ve srovnání s ČR a Olomouckým krajem měl i okres Šumperk a ORP Šumperk. Od poválečných let obyvatelstvo narůstalo, ale stejného počtu jako v roce 1869 již nedosáhlo. Početnost se tak oproti roku 1869 v okrese snížila o 3,4 % a v ORP o 7,7 %.

Graf č. 1: Vývoj počtu obyvatel ve vybraných územních jednotkách na základě průběhu bazických indexů v letech 1869-2006.



Pramen: Kolektiv: Historický lexikon obcí ČR 1869-2005 I. díl. Český statistický úřad. Praha 2006, 759 s.; vlastní výpočty a zpracování



## 6. Pohyb obyvatel

Pohyb obyvatelstva se dá sledovat ze dvou hledisek. To první studuje přirozený pohyb, tedy porodnost a úmrtnost. To druhé se zabývá mechanickým pohybem populace neboli migrací obyvatel.

Tabulka č. 3: Pohyb obyvatelstva ve správním obvodu ORP Šumperk v letech 1991-2006

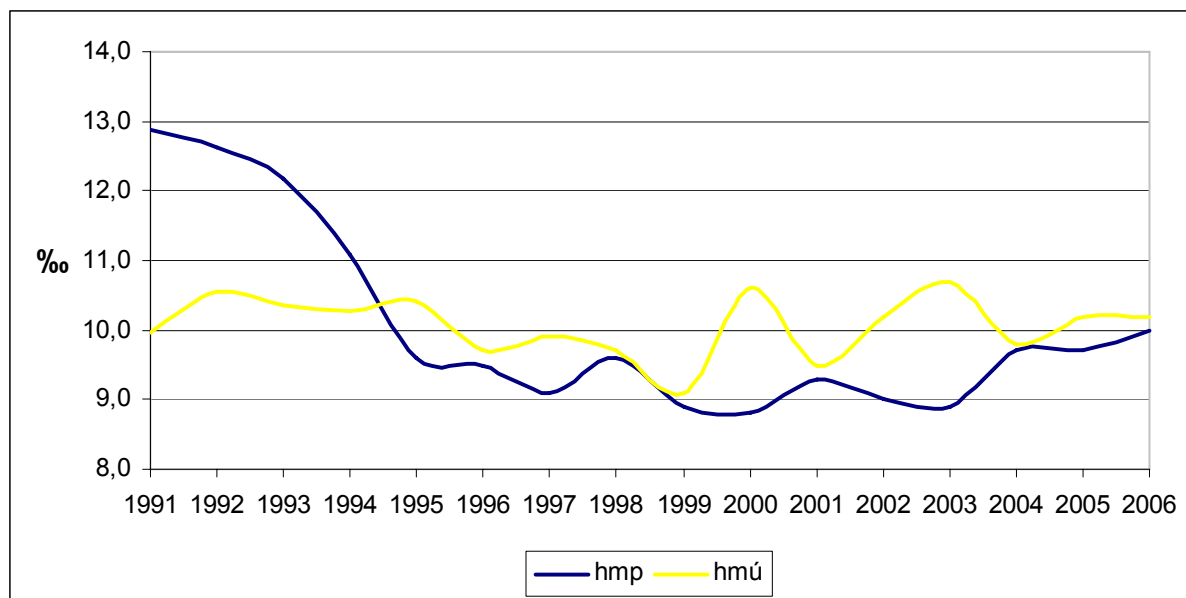
rok	střední stav obyvatelstva	živě narození	zemřelí	hmp ‰	hmú ‰	migrační saldo	přirozený přírůstek	celkový přírůstek
1991	74 169	956	738	12,9	10,0	-46	218	172
1992	73 938	934	781	12,6	10,6	100	153	253
1993	73 996	902	766	12,2	10,4	-104	136	32
1994	74 047	820	760	11,1	10,3	10	60	70
1995	74 106	710	774	9,6	10,4	111	-64	47
1996	74 116	702	717	9,5	9,7	-12	-15	-27
1997	74 102	675	730	9,1	9,9	55	-55	0
1998	74 087	708	719	9,6	9,7	-20	-11	-31
1999	73 974	655	673	8,9	9,1	-177	-18	-195
2000	73 795	646	783	8,8	10,6	-25	-137	-162
2001	73 552	682	700	9,3	9,5	-197	-18	-215
2002	73 261	662	744	9,0	10,2	-177	-82	-259
2003	73 049	649	784	8,9	10,7	-29	-135	-164
2004	72 810	707	717	9,7	9,8	-305	-10	-315
2005	72 528	703	739	9,7	10,2	-213	-36	-249
2006	72 335	722	740	10,0	10,2	-119	-18	-137

Pramen: Data z krajské reprezentace Českého statistického úřadu v Olomouci o přirozené změně a migraci obyvatel v letech 1991-2005; Český statistický úřad: Počet obyvatel v obcích k 31.12. (1990-2006) (online). Aktualizováno 26.1.2008 (cit. 2008-04-26). [http://notes.czso.cz/xm/redakce.nsf/bce41ad0daa3aad1c1256c6e00499152/4ffd18a9acd5b93dc1256fb300304191/\\$FILE/7111\\_stav.xls](http://notes.czso.cz/xm/redakce.nsf/bce41ad0daa3aad1c1256c6e00499152/4ffd18a9acd5b93dc1256fb300304191/$FILE/7111_stav.xls)  
Vysvětlivky: hmp = hrubá míra porodnosti, hmú = hrubá míra úmrtnosti

V letech 1991-1994 byl pro správní obvod ORP Šumperk typický přirozený přírůstek obyvatel. Toto období se vyznačuje vysokou hrubou mírou porodnosti (dále jen hmp). V roce 1991 bylo hmp nejvyšší za celé sledované období (12,9 ‰) a i přirozený přírůstek nabývá nejvyšší hodnoty (218). Celkový přírůstek byl nejvyšší v roce 1992 (253). Od roku 1995 převyšuje hrubá míra úmrtnosti (dále jen hmú) hmp a proto má přirozený přírůstek zápornou hodnotu. Průměrná hodnota hmp i hmú za sledované období (1991-2006) je 10,1 ‰. Největší rozdíl mezi hmp a hmú byl v roce 1991 (2,9 ‰). V letech 2000 a 2003 dosáhl přirozený přírůstek nejvyšších záporných hodnot. Nejnižší hmp můžeme vidět v roce 2000 (8,8 ‰) a hmú v roce 1999 (9,1 ‰). Naopak nejvyšší hmú bylo v roce 2003 (10,7 ‰).

Obecně lze říci, že od roku 1991 do roku 1995 došlo k výraznému snížení porodnosti, následujících letech se pak porodnost pohybovala mezi 9 a 10 %. Vývoj úmrtnosti byl vyrovnanější, v roce 1991 a 2001 došlo k největšímu poklesu a v letech 2000 a 2003 dosáhl nejvyšších hodnot.

Graf č. 2: Vývoj hrubé míry porodnosti a hrubé míry úmrtnosti ve správním obvodu ORP Šumperk v letech 1991-2006



Pramen: Data z krajské reprezentace Českého statistického úřadu v Olomouci o přirozené měně a migraci obyvatel v letech 1991-2005; vlastní zpracování

## 7. Struktura obyvatelstva

### 7.1. Struktura obyvatelstva podle věku

Věková struktura obyvatelstva správního obvodu ORP Šumperk v letech 1991-2006 vykazuje stárnutí populace. Mezi roky 1991 a 2001 došlo k nárůstu o 11,2 % a o pět let později v roce 2006 o 0,6 %. V předproduktivní složce došlo k poklesu podílu obyvatel o 7,1 %. Stejnou tendenci má i poproduktivní složka, která od roku 1991 do roku 2001 klesla o 5,7 % a od tohoto roku pak mírně stoupla o 1,1 %. Počet obyvatel v poproduktivním věku se blíží počtu obyvatel v předproduktivním věku. Dá se předpokládat, že podíl poproduktivní složky bude nadále stoupat a populace ORP Šumperk bude stárnout.

Tabulka č. 4: Věková struktura obyvatelstva ve správním obvodu ORP Šumperk v letech 1991; 2001 a 2006

rok	počet obyvatel celkem	z toho ve věku						index stáří (%)	index ekonomické závislosti (%)
		0-14		15-64		65+			
		Abs.	%	Abs.	%	Abs.	%		
1991	73 762	16 088	21,8	43 645	59,2	13 929	18,9	86,6	68,8
2001	73 390	12 021	16,4	51 664	70,4	9 705	13,2	80,7	42,1
2006	72 266	10 601	14,7	51 345	71,0	10 320	14,3	97,3	40,7

Pramen: Kolektiv autorů Federálního statistického úřadu: Sčítání lidu, domů a bytů k 3.3. 1991 – Tabulky za obce, města a městské části – Okres Šumperk. Federální statistický úřad. Praha 1992, s.; vlastní výpočty a zpracování

Kolektiv autorů Českého statistického úřadu: Sčítání lidu, domů a bytů 2001 – Základní informace o obcích ČR – Okres Šumperk. Český statistický úřad. Praha 2003, 332 s.

Český statistický úřad. Obyvatelstvo podle pohlaví a věkových skupin k 31.12.2006 (online). Aktualizováno 10.12. 2007 (cit. 2008-4-27). <[http://www.czso.cz/xm/edicniplan.nsf/t/B00034D9B3/\\$File/13-713607j04.xls](http://www.czso.cz/xm/edicniplan.nsf/t/B00034D9B3/$File/13-713607j04.xls)>; vlastní výpočty a zpracování

Vysvětlivky: Abs. - absolutně

V jednotlivých obcích ORP Šumperk v roce 2006 byl nejnižší podíl předproduktivní složky v obci Šléglov (6,1 %) a Vikantice (7,8 %), naopak nejvyšší podíl měly obce Rejchartice (24,1 %) a Nový Malín (19,5 %). Obec Rejchartice a Nový Malín měly zároveň i nejnižší podíl obyvatelstva v poproduktivním věku. Největší zastoupení obyvatelstva v produktivním věku měla obec Vikantice (78,9 %) a Šléglov (78,8 %). Nejnižší podíl produktivního obyvatelstva můžeme vidět u obcí Jakubovice a Janoušov. Obec Janoušov měla zároveň i nejvyšší podíl poproduktivního obyvatelstva (22,2%). Průměrný věk obyvatelstva byl v roce 2006 nejnižší v obcích Nový Malín a Malá Morava.

Tabulka č. 5: Věková struktura obyvatelstva ve vybraných územních jednotkách v roce 2006

území	počet obyvatel celkem	z toho ve věku						průměrný věk
		0-14		15-64		65+		
		Abs.	%	Abs.	%	Abs.	%	
ČR	10 287 189	1 479 514	14,4	7 325 238	71,2	1 482 437	14,4	40,2
Olomoucký kraj	639 894	92 378	14,4	454 820	71,1	92 696	14,5	40,1
okres Šumperk	124 595	18 319	14,7	88 648	71,1	17 628	14,2	39,9
ORP Šumperk	72 266	10 601	14,7	51 345	71,0	10 320	14,3	40,1

Pramen: Český statistický úřad. Věkové složení obyvatel podle krajů – obě pohlaví k 31.12.2006 (online). Aktualizováno 10.12. 2007 (cit. 2008-4-27). <[http://www.czso.cz/csu/2007edicniplan.nsf/t/94002A2829/\\$File/401907ra01.xls](http://www.czso.cz/csu/2007edicniplan.nsf/t/94002A2829/$File/401907ra01.xls)>; vlastní výpočty a zpracování

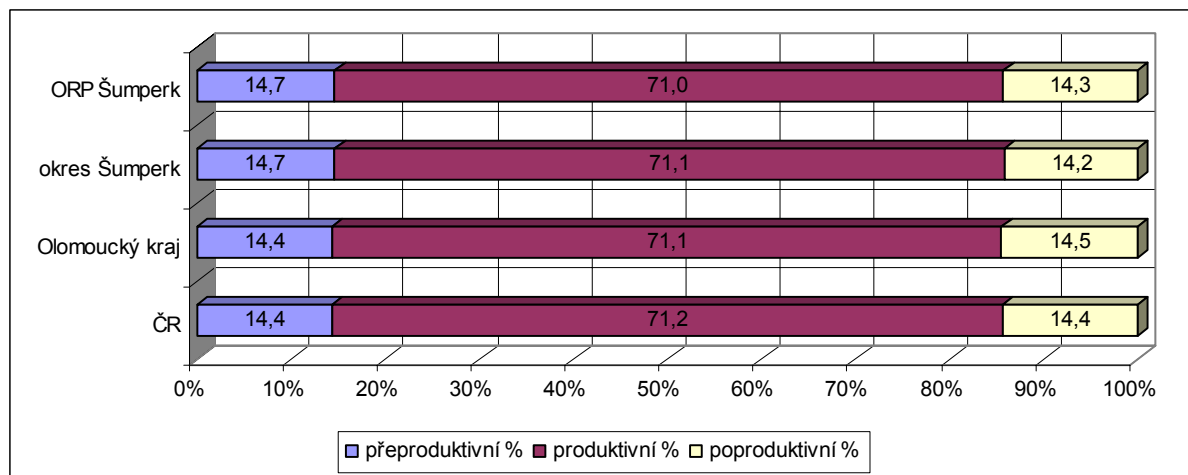
Český statistický úřad. Demografická ročenka okresu Šumperk 1991-2006 (online). Aktualizováno 6.12. 2007 (cit. 2008-04-27). <[http://www.czso.cz/csu/2007edicniplan.nsf/t/A9002A1257/\\$File/403407066.XLS](http://www.czso.cz/csu/2007edicniplan.nsf/t/A9002A1257/$File/403407066.XLS)>; vlastní výpočty a zpracování

Český statistický úřad. Demografická ročenka správních obvodů obcí s rozšířenou působností 1995 až 2006 (online). Aktualizováno 19.19.2007 (cit. 2008-04-27). <[http://www.czso.cz/csu/2007edicniplan.nsf/t/77003C9313/\\$File/403007168.XLS](http://www.czso.cz/csu/2007edicniplan.nsf/t/77003C9313/$File/403007168.XLS)>; vlastní výpočty a zpracování

Vysvětlivky: Abs. - absolutně

Při srovnání vyšších územních jednotek se správním obvodem ORP Šumperk je patrné, že se podíly obyvatel v předproduktivní, produktivní a poproduktivní složce v roce 2006 příliš neliší.

Graf č. 3: Srovnání struktury obyvatelstva ve vybraných územních jednotkách dle produktivity v roce 2006



Pramen: Český statistický úřad. Věkové složení obyvatel podle krajů – obě pohlaví k 31.12.2006 (online). Aktualizováno 10.12. 2007 (cit. 2008-4-27). <[http://www.czso.cz/csu/2007edicniplan.nsf/t/94002A2829/\\$File/401907ra01.xls](http://www.czso.cz/csu/2007edicniplan.nsf/t/94002A2829/$File/401907ra01.xls)>; vlastní výpočty a zpracování

Český statistický úřad. Demografická ročenka okresu Šumperk 1991-2006 (online). Aktualizováno 6.12. 2007 (cit. 2008-04-27). <[http://www.czso.cz/csu/2007edicniplan.nsf/t/A9002A1257/\\$File/403407066.XLS](http://www.czso.cz/csu/2007edicniplan.nsf/t/A9002A1257/$File/403407066.XLS)>; vlastní výpočty a zpracování

Český statistický úřad. Demografická ročenka správních obvodů obcí s rozšířenou působností 1995 až 2006 (online). Aktualizováno 19.19.2007 (cit. 2008-04-27). <[http://www.czso.cz/csu/2007edicniplan.nsf/t/77003C9313/\\$File/403007168.XLS](http://www.czso.cz/csu/2007edicniplan.nsf/t/77003C9313/$File/403007168.XLS)>; vlastní výpočty a zpracování

## 7.2. Náboženská struktura

Náboženská struktura obyvatelstva správního obvodu OPR Šumperk se od roku 1991 do roku 2001 vyznačuje úbytkem podílu věřících a to o 12,8 %. Podíl obyvatel bez vyznání stoupl o 22,4 %. Nejvyšší podíl věřících se hlásí k římskokatolické církvi, u které zároveň došlo k největšímu poklesu věřících. K nárůstu počtu věřících dochází u Náboženské společnosti Svědkové Jehovovi.

Tabulka č. 6: Struktura obyvatelstva podle náboženského vyznání ve správním obvodu ORP Šumperk v roce 1991 a 2001

rok	věřící		z toho										bez vyznání	
			Církev římskokatolická		Církev československá husitská		Československá církev evangelická		Pravoslavná církev v českých zemích		Náboženská společnost Svědkové Jehovovi			
			abs.	%	abs.	%	abs.	%	abs.	%	abs.	%		
1991	33 941	46,0	30 708	90,5	806	2,4	1418	4,2	704	2,1	0	0,0	27 424	37,2
2001	23 859	32,4	20 132	84,4	492	2,1	720	3,0	486	2,0	94	0,4	43 765	59,5

Pramen: Kolektiv autorů Federálního statistického úřadu: Sčítání lidu, domů a bytů k 3.3. 1991 – Tabulky za obce, města a městské části – Okres Šumperk. Federální statistický úřad. Praha 1992, s.; vlastní výpočty a zpracování  
 Český statistický úřad. Sčítání lidu, domů a bytů 2001 – Okres Šumperk. Obyvatelstvo podle náboženského vyznání a podle obcí (online). Aktualizováno 10.10. 2003 (cit. 2008-04-27). <[http://notes.czso.cz/xm/edicniplan.nsf/t/2000400A02/\\$File/715b04.xls](http://notes.czso.cz/xm/edicniplan.nsf/t/2000400A02/$File/715b04.xls)>; vlastní výpočty a zpracování  
 Vysvětlivky: abs. - absolutně

V jednotlivých obcích ORP má největší podíl věřícího obyvatelstva obec Chromeč (70,5 %) a Šléglov (59,3 %). Naopak nejnižší podíl má Bratrušov, Šumperk (27,7 %) a Hanušovice (28,6 %). Ve všech obcích správního obvodu převažují věřící hlásící se k Církvi římskokatolické. Nejvyšší počet obyvatel, kteří se hlásí k nové Náboženské společnosti Svědkové Jehovovi, má město Šumperk, Libina a Vikýřovice. V obci Vikýřovice má tato společnost i zázemí.

V roce 2001 se v ORP Šumperk objevila některá další náboženství a sekty, např. Svědkové Jehovovi, ke kterým se přihlásilo 94 obyvatel. Počet obyvatel, kteří se hlásí k jiným náboženským skupinám a sektám může být mnohem vyšší, protože příslušnost k náboženské skupině není povinný údaj.

Tabulka č. 7: Struktura obyvatelstva podle náboženského vyznání ve vybraných územních jednotkách v roce 2001

území	věřící		z toho										bez vyznání	
			Církev římskokatolická		Církev československá husitská		Českobratrská církev evangelická		Pravoslavná církev v českých zemích		Náboženská společnost Svědkové Jehovovi			
	abs.	%	abs.	%	abs.	%	abs.	%	abs.	%	abs.	%	abs.	%
ČR	3 288 088	32,1	2 740 780	83,4	99 103	3,0	117 212	3,6	22 968	0,7	23 162	0,7	6 039 991	59,0
Olomoucký kraj	236 441	36,7	207 113	87,6	7 106	3,0	4 330	1,8	2 162	0,9	1 002	0,4	344 162	53,5
okres Šumperk	44 389	35,1	37 845	85,3	1 408	3,2	1 261	2,8	651	1,5	123	0,3	71 018	56,1
ORP Šumperk	23 859	33,0	20 132	84,4	492	2,1	720	3,0	486	2,0	94	0,4	43 765	59,6

Pramen: Kolektiv autorů Federálního statistického úřadu: Sčítání lidu, domů a bytů k 3.3. 1991 – Tabulky za obce, města a městské části – Okres Šumperk. Federální statistický úřad. Praha 1992, s.; vlastní výpočty a zpracování

Český statistický úřad. Sčítání lidu, domů a bytů 2001 – Okres Šumperk. Obyvatelstvo podle náboženského vyznání a podle obcí (online). Aktualizováno 10.10. 2003 (cit. 2008-04-27). <[http://notes.czso.cz/xm/edicniplan.nsf/t/2000400A02/\\$File/715b04.xls](http://notes.czso.cz/xm/edicniplan.nsf/t/2000400A02/$File/715b04.xls)>; vlastní výpočty a zpracování

Kolektiv autorů: Sčítání lidu, domů a bytů k 1.3. 2003 – Obyvatelstvo – Olomoucký kraj. Český statistický úřad. Praha 2003, 304 s.; vlastní výpočty a zpracování

Český statistický úřad: Sčítání lidu, domů a bytů k 1.3. 2003 – Obyvatelstvo – Česká republika. Český statistický úřad. Praha 2003, 304 s.; vlastní výpočty a zpracování

Vysvětlivky: abs. - absolutně

Více než polovina obyvatel v celé České republice je nevěřící. Podobná situace je i v ostatních územních jednotkách. Nejvyšší podíl věřícího obyvatelstva má ve srovnání s jinými územními jednotkami Olomoucký kraj, ve kterém se nejvíce obyvatel hlásí k římskokatolické církvi. Nejvyšší podíl obyvatel bez vyznání má ORP Šumperk.

V České republice se nejvíce věřících obyvatel hlásí k římskokatolické církvi a Českobratrské církvi evangelické.

### 7.3. Národnostní struktura

Většina obyvatel správního obvodu ORP Šumperk se v roce 2001 hlásila k české národnosti. Necelá 2 % obyvatel ORP má slovenskou národnost. Nejmenší zastoupení má ve správním obvodu romská a polská národnost. Zatímco u polské národnosti došlo k navýšení počtu, u romského obyvatelstva k poklesu. Důvodem poklesu může být obava a strach Romů z diskriminace, ale také odcizení a neznalost své vlastní kultury a tradic. Ve srovnání s ostatními územními jednotkami (ČR, krajem a okresem) se v obvodu ORP k německé národnosti přihlásilo nejvíce obyvatel (0,6 %), ale zároveň v rámci obvodu došlo k jejich poklesu.

Tabulka č. 8: Struktura obyvatelstva podle národnosti ve správním obvodu OPR Šumperk v roce 1991 a 2001

území	počet obyvatel celkem	národnost											
		česká		slovenská		německá		romská		polská		ostatní	
		abs.	%	abs.	%	abs.	%	abs.	%	abs.	%	abs.	%
<b>1991</b>	73 762	69 725	94,5	2 538	3,4	549	0,7	211	0,3	198	0,3	540	0,7
<b>2001</b>	73 601	69 591	94,6	1 377	1,9	399	0,5	92	0,1	206	0,3	1 936	2,6

Pramen: Kolektiv autorů Federálního statistického úřadu: Sčítání lidu, domů a bytů k 3.3. 1991 – Tabulky za obce, města a městské části – Okres Šumperk. Federální statistický úřad. Praha 1992, s.; vlastní výpočty a zpracování  
 Český statistický úřad. Sčítání lidu, domů a bytů 2001 – Okres Šumperk. Obyvatelstvo podle národnosti a podle obcí (online). Aktualizováno 10.10. 2003 (cit. 2008-04-27). < [http://notes.czso.cz/xm/edicniplan.nsf/t/2000400A01/\\$File/715b03.xls](http://notes.czso.cz/xm/edicniplan.nsf/t/2000400A01/$File/715b03.xls)>; vlastní výpočty a zpracování  
 Vysvětlivky: abs. - absolutně

V jednotlivých obcích správního obvodu ORP Šumperk se nejvíce obyvatel hlásilo k české národnosti. Podíl české národnosti je nejmenší v obcích Šléglov a Vikantice, kde činí ve srovnání s Českou republikou rozdíl zhruba 20 %. Je to způsobeno hlavně velkým podílem slovenské a německé národnosti v těchto obcích. Největší zastoupení romské národnosti je v obci Kopřivná (3 %), polské národnosti v obci Janoušov (1,9 %) a Vernířovice (1,7 %). Nejvyšší podíl slovenské národnosti je v obcích Šléglov (18,5 %) a Vikantice (11,7 %) a německé národnosti v obci Branná (6,4 %) a Vikantice (9,7 %).

Tabulka č.9 : Struktura obyvatelstva podle národnosti ve vybraných územních jednotkách v roce 2001

území	počet obyvatel celkem	národnost											
		česká		slovenská		německá		romská		polská		ostatní	
		abs.	%	abs.	%	abs.	%	abs.	%	abs.	%	abs.	%
<b>ČR</b>	10 230 060	9 641 129	94,2	193 190	1,9	39 106	0,4	11 746	0,1	51 968	0,5	292 921	2,9
<b>Olomoucký kraj</b>	639 369	610 696	95,5	11 233	1,8	1 721	0,3	868	0,1	726	0,1	14 125	2,2
<b>okres Šumperk</b>	126 567	120 991	95,6	1 921	1,5	491	0,4	115	0,1	256	0,2	2 793	2,2
<b>ORP Šumperk</b>	73 601	69 591	94,5	1 377	1,9	399	0,6	92	0,1	206	0,3	1 936	2,6

Pramen: Český statistický úřad. Sčítání lidu, domů a bytů 2001 – Okres Šumperk. Obyvatelstvo podle národnosti a podle obcí (online). Aktualizováno 10.10. 2003 (cit. 2008-04-27). < [http://notes.czso.cz/xm/edicniplan.nsf/t/2000400A01/\\$File/715b03.xls](http://notes.czso.cz/xm/edicniplan.nsf/t/2000400A01/$File/715b03.xls)>; vlastní výpočty a zpracování

Kolektiv autorů Českého statistického úřadu: Sčítání lidu, domů a bytů k 1.3. 2003 – Obyvatelstvo – Olomoucký kraj. Český statistický úřad. Praha 2003, 304 s.;

Český statistický úřad: Sčítání lidu, domů a bytů k 1.3. 2003 – Obyvatelstvo – Česká republika. Český statistický úřad. Praha 2003, 304 s.; vlastní výpočty a zpracování

Kolektiv autorů Federálního statistického úřadu: Sčítání lidu, domů a bytů k 3.3. 1991 – Tabulky za obce, města a městské části – Okres Šumperk. Federální statistický úřad. Praha 1992, s.; vlastní výpočty a zpracování

Vysvětlivky: abs. - absolutně

Struktura obyvatelstva správního obvodu ORP Šumperk se ve srovnání s vyššími územními jednotkami vyznačuje přibližně stejným podílem zastoupení jednotlivých národností.

## 7.4. Vzdělanostní struktura

Vzdělanostní struktura správního obvodu ORP Šumperk se oproti roku 1991 výrazně změnila. Celkově stoupl podíl obyvatel s vyšší úrovní vzdělání. Zatímco v roce 1991 byl podíl obyvatel s vysokoškolským vzděláním 5,6 %, o deset let později podíl stoupl o 1,6 %. Oproti sčítání v roce 1991 ubylo lidí se základním vzděláním z 38 % na 27,2 %. Ve vzdělanostní struktuře převažuje podíl obyvatelstva se vzděláním středním bez maturity, které zahrnuje vyučené a osoby se středním odborným vzděláním bez maturity.

Tabulka č. 10: Struktura obyvatelstva patnáctiletého a staršího podle nejvyššího ukončeného vzdělání ve správním obvodu OPR Šumperk v roce 1991 a 2001

rok	celkem	základní vzdělání		středoškolské bez maturity		středoškolské s maturitou		VŠ		ukazatel vzdělanostní úrovně	podíl osob mající alespoň maturitu %
		abs.	%	abs.	%	abs.	%	abs.	%		
1991	57 574	21 853	38	20 245	35,2	12 271	21,3	3 205	5,6	1,9	26,9
2001	61 259	16 664	27,2	23 935	39,1	16 254	26,5	4 406	7,2	2,1	33,7

Pramen: Kolektiv autorů: Sčítání lidu, domů a bytů k 3.3. 1991 – Tabulky za obce, města a městské části – Okres Šumperk. Federální statistický úřad. Praha 1992, s.; vlastní výpočty a zpracování

Český statistický úřad. Sčítání lidu, domů a bytů 2001 – Okres Šumperk. Obyvatelstvo patnáctileté a starší podle nejvyššího ukončeného vzdělání a podle obcí (online). Aktualizováno 10.10. 2003 (cit. 2008-04-27). < [http://notes.czso.cz/xm/edicniplan.nsf/t/2000400A03/\\$File/715b05.xls](http://notes.czso.cz/xm/edicniplan.nsf/t/2000400A03/$File/715b05.xls)>; vlastní výpočty a zpracování

Vysvětlivky: abs. – absolutně; základní vzdělání zahrnuje obyvatelstvo bez vzdělání, základní a neukončené, vč. nezjištěno; vzdělání střední bez maturity zahrnuje vyučené a osoby se středním odborným vzděláním bez maturity; vzdělání střední s maturitou zahrnuje úplné střední s maturitou, vyšší odborné a nástavbové vzdělání; vysokoškolské vzdělání zahrnuje i vědeckou přípravu

V jednotlivých obcích ORP Šumperk má nejvyšší podíl zastoupení obyvatel se základním vzděláním obec Vernířovice a Vikantice (43,2 %), nejnižší pak Šumperk (22,3 %) a Vikýřovice (23,7 %). Nejvyšší podíl obyvatel s vysokoškolským vzděláním má obec Šléglov (17,4 %) a Šumperk (11,1 %) a naopak s nejnižším obec Vikantice (0 %) a Rejchartice (0 %). Rozdíly ve vzdělanosti obyvatel můžeme vidět mezi městem a venkovem. Ve větších městech jako je Šumperk je více středoškolsky a vysokoškolsky vzdělaných obyvatel. Obecně lze říci, že oproti sčítání v roce 1991 došlo v roce 2001 ke zvýšení vzdělanosti obyvatelstva. Trend zvyšování vzdělanosti probíhá v celé České republice.



Tabulka č. 11: Struktura obyvatelstva patnáctiletého a staršího podle nejvyššího ukončeného vzdělání ve vybraných územních jednotkách v roce 2001

území	celkem	základní vzdělání		středoškolské bez maturity		středoškolské s maturitou		VŠ		ukazatel vzdělanost. úrovně	podíl osob mající alespoň maturitu %
		abs.	%	abs.	%	abs.	%	abs.	%		
ČR	8 575 198	2 126 168	24,8	3 255 400	38	2 431 171	28,4	762 459	8,9	2,2	37,3
Olomoucký kraj	533 985	134 302	25,2	208 586	39,1	147 729	27,7	43 368	8,1	2,2	35,8
okres Šumperk	104 908	28 696	27,4	42 042	40,1	27 368	26,1	6 802	6,5	2,1	32,6
ORP Šumperk	61 259	16 664	27,2	23 935	39,1	16 254	26,5	4 406	7,2	2,1	33,7

Pramen: Český statistický úřad. Sčítání lidu, domů a bytů 2001 – Okres Šumperk. Obyvatelstvo patnáctileté a starší podle nejvyššího ukončeného vzdělání a podle obcí (online). Aktualizováno 10.10. 2003 (cit. 2008-04-27). < [http://notes.czso.cz/xm/edicniplan.nsf/t/2000400A03/\\$File/715b05.xls](http://notes.czso.cz/xm/edicniplan.nsf/t/2000400A03/$File/715b05.xls)>; vlastní výpočty a zpracování

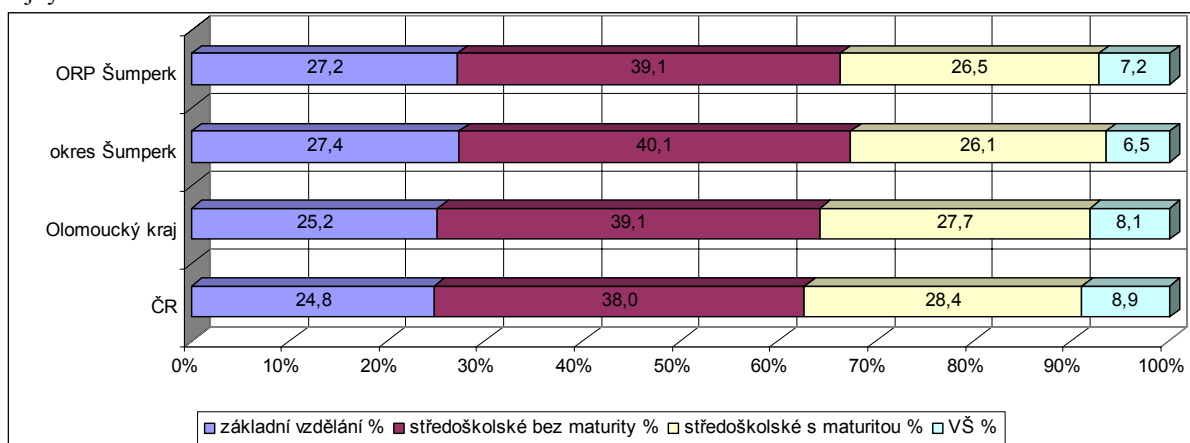
Český statistický úřad: Sčítání lidu, domů a bytů k 1.3. 2003 – Obyvatelstvo – Olomoucký kraj. Český statistický úřad. Praha 2003, 304 s.; vlastní výpočty a zpracování

Český statistický úřad: Sčítání lidu, domů a bytů k 1.3. 2003 – Obyvatelstvo – Česká republika. Český statistický úřad. Praha 2003, 304 s.; vlastní výpočty a zpracování

Vysvětlivky: abs. – absolutně; základní vzdělání zahrnuje obyvatelstvo bez vzdělání, základní a neukončené, vč. nezjištěno; vzdělání střední bez maturity zahrnuje vyučené a osoby se středním odborným vzděláním bez maturity; vzdělání střední s maturitou zahrnuje úplné střední s maturitou, vyšší odborné a nástavbové vzdělání; vysokoškolské vzdělání zahrnuje i vědeckou přípravu

ORP Šumperk ve srovnání s ostatními územními jednotkami má spolu s okresem Šumperk nejnižší podíl obyvatel s vysokoškolským vzděláním. Ve srovnání s Českou republikou má obyvatelstvo ORP i okresu vysoký podíl osob bez vzdělání, se základním a neukončeným vzděláním. Ve všech územních jednotkách převažuje obyvatelstvo se středním vzděláním bez maturity. Nejnižší podíl v územních jednotkách má obyvatelstvo s vysokoškolským vzděláním. Zastoupení obyvatel se středním vzděláním s maturitou je v územních jednotkách přibližně stejný.

Graf č. 4: Srovnání struktury obyvatelstva patnáctiletého a staršího ve vybraných územních jednotkách podle nejvyššího ukončeného vzdělání v roce 2001



Pramen: Český statistický úřad. Sčítání lidu, domů a bytů 2001 – Okres Šumperk. Obyvatelstvo patnáctileté a starší podle nejvyššího ukončeného vzdělání a podle obcí (online). Aktualizováno 10.10. 2003 (cit. 2008-04-27). < [http://notes.czso.cz/xm/edicniplan.nsf/t/2000400A03/\\$File/715b05.xls](http://notes.czso.cz/xm/edicniplan.nsf/t/2000400A03/$File/715b05.xls)>; vlastní výpočty a zpracování

Český statistický úřad: Sčítání lidu, domů a bytů k 1.3. 2003 – Obyvatelstvo – Olomoucký kraj. Český statistický úřad. Praha 2003, 304 s.; vlastní zpracování a výpočty

Český statistický úřad: Sčítání lidu, domů a bytů k 1.3. 2003 – Obyvatelstvo – Česká republika. Český statistický úřad. Praha 2003, 304 s.; vlastní výpočty a zpracování

Vysvětlivky: abs. – absolutně; základní vzdělání zahrnuje obyvatelstvo bez vzdělání, základní a neukončené, vč. nezjištěno; vzdělání střední bez maturity zahrnuje vyučené a osoby se středním odborným vzděláním bez maturity; vzdělání střední s maturitou zahrnuje úplné střední s maturitou, vyšší odborné a nástavbové vzdělání; vysokoškolské vzdělání zahrnuje i vědeckou přípravu

## 7.5. Struktura obyvatelstva podle ekonomické aktivity

Počet ekonomicky aktivních obyvatel (dále jen EAO) mezi roky 1991-2001 klesl o 1505 osob a jejich podíl na celkovém počtu obyvatel se snížil o 2,1 procentních bodů. Intercenzální období se vyznačuje snížením podílu zaměstnaných na celkovém počtu EAO a to o 9,3 %. V období mezi sčítáními lidu došlo k výrazným změnám v rozdělení zaměstnaného obyvatelstva podle sektorů národního hospodářství. K největší změnám došlo v priméru, kde počet obyvatel klesl o více jak polovinu. Zatímco v roce 1991 bylo v zemědělství, lesnictví či rybolovu zaměstnáno 12,6 % obyvatel, v roce 2001 už to bylo jen 6,1 %. Zemědělců postupně stále více ubývá z důvodů zhoršujících se podmínek pro zemědělce a klimatických změn např. zničení úrody povodní nebo obdobím sucha. Pokles obyvatel můžeme vidět i v sekundéru, kde je rozdíl oproti roku 1991 6,6 procentních bodů. Úbytek pracujících v průmyslu je způsoben zejména krachem či omezením výroby velkých průmyslových továren, které před rokem 1990 patřily k velkým zaměstnavatelům v regionu. V sekundéru došlo k poklesu podílu obyvatel o přibližně stejnou procentuální část jako v priméru. Znamená to, že došlo k přetransformování ekonomicky aktivního obyvatelstva z I. a II. sektoru do terciéru. V III. sektoru národního hospodářství tak stoupl podíl obyvatel o 13,1 %.

Tabulka č. 12: Struktura obyvatelstva podle ekonomické aktivity a podle sektoru národního hospodářství v roce 1991 a 2001

rok	EAO		zaměstnané obyvatelstvo		z toho					
	celkem	% na celkovém počtu obyvatel	celkem	% na EAO	primér		sekundér		terciér	
					abs.	%	abs.	%	abs.	%
1991	38 512	52,2	37 494	97,4	4 840	12,6	19 873	51,6	13 799	35,8
2001	37 007	50,3	32 594	88,1	2 255	6,1	16 652	45,0	18 100	48,9

Pramen: Kolektiv autorů: Sčítání lidu, domů a bytů k 3.3. 1991 – Tabulky za obce, města a městské části – Okres Šumperk. Federální statistický úřad. Praha 1992, s.; vlastní výpočty a zpracování

Český statistický úřad. Sčítání lidu, domů a bytů 2001 – Okres Šumperk. Ekonomicky aktivní podle odvětví ekonomické činnosti a podle obcí (online). Aktualizováno 10.10. 2003 (cit. 2008-04-27). <[http://notes.czso.cz/xm/ediciplan.nsf/t/2000400A05/\\$File/715b07.xls](http://notes.czso.cz/xm/ediciplan.nsf/t/2000400A05/$File/715b07.xls)>; vlastní výpočty a zpracování

Vysvětlivky: EAO – ekonomicky aktivní obyvatelstvo, abs. - absolutně

Ve většině obcí se podíl EAO snížil. Největší pokles oproti roku 1991 nastal v obci Chromeč (16,8 %) a Jakubovice (10,4 %). Nepatrný nárůst EAO jde vidět u obcí Bohutín (2 %) a Kopřivná (1,2 %). Ve většině obcí došlo ke snížení podílu zaměstnaných EAO v priméru a sekundéru a navýšení terciéru. V roce 2001 bylo v priméru zaměstnáno nejvíce obyvatel v obci Šumperk (1,9 %) a Bohutín (2,9 %). V Šumperku bylo zároveň nejvíce obyvatel zaměstnáno v terciéru a to 59,2 %. Nejméně osob pracujících ve službách žije v obcích

Jakubovice a Malá Morava, kde nejvíce obyvatel pracuje v sekundéru. Největší podíl zaměstnaných byl v roce 2001 v obcích Bušín a Velké Losiny a to kolem 92 %, což bylo více než celorepublikový podíl. Nejmenší podíl byl v obci Vikantice (61,9 %).

Tabulka č.13: Struktura obyvatelstva podle ekonomické aktivity a sektoru národního hospodářství ve vybraných územních jednotkách v roce 2001

území	EAO		z toho						zaměstnané obyvatelstvo	
	celkem	% na celkovém počtu obyvatel	primér		sekundér		terciér		celkem	% na EAO
			abs	%	abs	%	abs	%		
ČR	5 253 400	51,4	249 420	4,7	2 142 992	40,8	2 860 988	54,5	4 766 463	90,7
Olomoucký kraj	324 278	50,7	20 010	6,2	140 398	43,3	163 871	50,5	285 985	88,2
okres Šumperk	63 664	50,4	4 157	6,5	30 984	48,7	28 523	44,8	56 586	88,9
ORP Šumperk	37 007	50,3	2 255	6,1	16 652	45,0	18 100	48,9	32 594	88,1

Pramen: Kolektiv autorů Federálního statistického úřadu: Sčítání lidu, domů a bytů k 3.3. 1991 – Tabulky za obce, města a městské části – Okres Šumperk. Federální statistický úřad. Praha 1992, s.; vlastní výpočty a zpracování

Český statistický úřad: Sčítání lidu, domů a bytů 2001 – Okres Šumperk. Ekonomicky aktivní podle odvětví ekonomické činnosti a podle obcí (online). Aktualizováno 10.10. 2003 (cit. 2008-04-27). <[http://notes.czso.cz/xm/ediciplan.nsf/t/2000400A05/\\$File/715b07.xls](http://notes.czso.cz/xm/ediciplan.nsf/t/2000400A05/$File/715b07.xls)>; vlastní výpočty a zpracování

Český statistický úřad: Sčítání lidu, domů a bytů 2001 – Obyvatelstvo - Olomoucký kraj. Český statistický úřad. Praha 2003, 304 s.; vlastní výpočty a zpracování

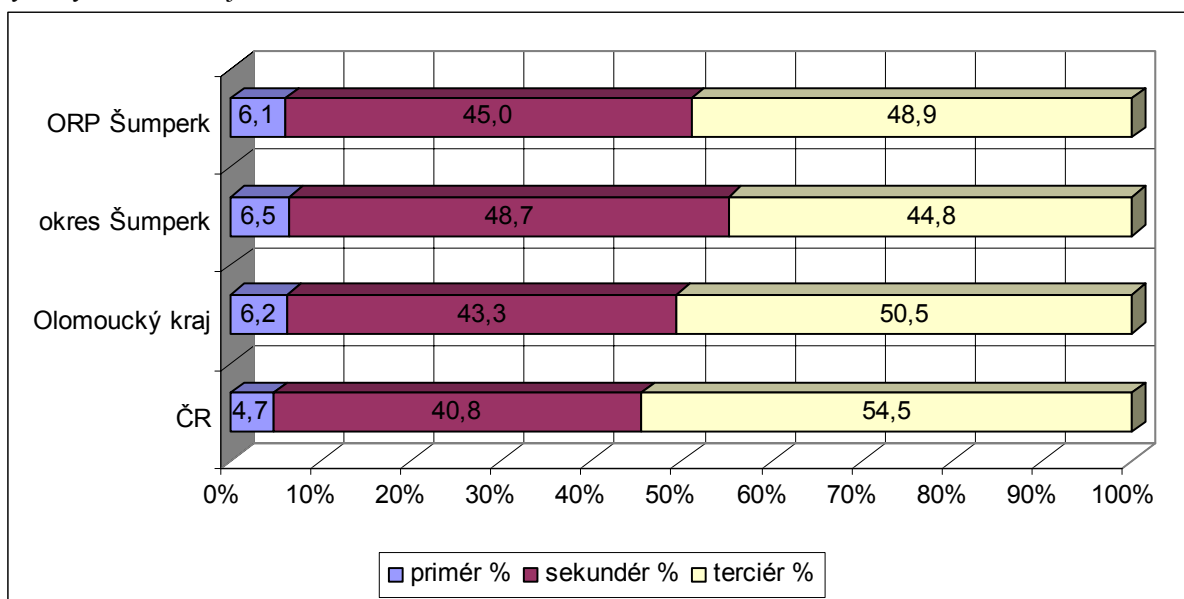
Český statistický úřad: Sčítání lidu, domů a bytů 2001 – Obyvatelstvo – Česká republika. Český statistický úřad. Praha 2003, 304 s.; vlastní výpočty a zpracování

Vysvětlivky: EAO – ekonomicky aktivní obyvatelstvo, abs. - absolutně

Když porovnáme strukturu EAO správního obvodu ORP Šumperk s vyššími územními jednotkami zjistíme, že mělo v roce 2001 nejnižší podíl EAO z celkového počtu obyvatel i podíl zaměstnaného obyvatelstva. Podle sektorů národního hospodářství byl v České republice nejmenší podíl zaměstnaného EAO v priméru.

U ostatních územních jednotek byla situace stejná, ale oproti republice byl podíl zhruba o 2 % vyšší. S výjimkou okresu Šumperk pracuje nejvíce osob v III. sektoru národního hospodářství. V okrese Šumperk pracuje větší část obyvatelstva v sekundéru, což je o 7,9 % více oproti republice. Tenhle stav je způsoben hlavně přítomností velkých průmyslových závodů, které zaměstnávají velkou část obyvatelstva okresu. V ORP Šumperk je oproti ČR o 5,6 % méně osob zaměstnaných v terciéru a o 4,2 % více v sekundéru.

Graf č. 5: Srovnání struktury obyvatelstva podle ekonomické aktivity a sektoru národního hospodářství ve vybraných územních jednotkách v roce 2001



Pramen: Kolektiv autorů Federálního statistického úřadu: Sčítání lidu, domů a bytů k 3.3. 1991 – Tabulky za obce, města a městské části – Okres Šumperk. Federální statistický úřad. Praha 1992, s.; vlastní výpočty a zpracování  
 Český statistický úřad. Sčítání lidu, domů a bytů 2001 – Okres Šumperk. Ekonomicky aktivní podle odvětví ekonomické činnosti a podle obcí (online). Aktualizováno 10.10. 2003 (cit. 2008-04-27). <[http://notes.czso.cz/xm/edicniplan.nsf/t/2000400A05/\\$File/715b07.xls](http://notes.czso.cz/xm/edicniplan.nsf/t/2000400A05/$File/715b07.xls)>; vlastní výpočty a zpracování  
 Český statistický úřad: Sčítání lidu, domů a bytů 2001 – Obyvatelstvo - Olomoucký kraj. Český statistický úřad. Praha 2003, 304 s.; vlastní výpočty a zpracování  
 Český statistický úřad: Sčítání lidu, domů a bytů 2001 – Obyvatelstvo – Česká republika. Český statistický úřad. Praha 2003, 304 s.; vlastní výpočty a zpracování

## 7.6. Dojížd'ka za prací

V roce 2001 vyjíždělo z obcí obvodu ORP Šumperk za prací 42,4 % zaměstnaných obyvatel. Oproti roku 1991 se tento podíl zvýšil o 1,9 %. Ke zvýšení došlo i u zaměstnaného obyvatelstva do obce dojíždějícího, kde se podíl dojížd'ky zvýšil o 4,1 %. V obou sledovaných obdobích obsadilo nejvíce pracovních míst obyvatelstvo do obce dojíždějící. V roce 1991 i 2001 bylo saldo dojížd'ky kladné, to znamená, že region byl dojížd'kový a poskytoval dostatek pracovních příležitostí.

Tabulka č. 14: Dojížd'ka a vyjížd'ka za prací ve správním obvodu ORP Šumperk v roce 1991-2001

	zaměstnané obyvatelstvo v obci žijící (Z)	zaměstnané obyvatelstvo z obce vyjíždějící		zaměstnané obyvatelstvo do obce dojíždějící		počet obsazených pracovních míst (OPM)	saldo dojížd'ky	index pracovní funkce
		abs.	% ze Z	abs.	% z OPM			
1991	37 493	15 184	40,5	16 095	41,9	38 374	911	1,02
2001	32 594	13 836	42,4	16 008	46,0	34 766	2 172	1,07

Pramen: Data poskytnutá Českým statistickým úřadem o dojížd'ce obyvatel za prací za okres Olomouc v roce 1991; vlastní výpočty a zpracování  
 Data poskytnutá Českým statistickým úřadem o dojížd'ce obyvatel za prací za okres Olomouc v roce 2001; vlastní výpočty a zpracování

V roce 1991 i 2001 bylo hlavním centrem dojížděky na území správního obvodu město Šumperk. Město Šumperk je největší obcí obvodu a zároveň střediskem, kde se koncentruje průmysl a služby, proto poskytuje obyvatelstvu nejvíce pracovních příležitostí. Pokud srovnáme dojížděku do města Šumperk v roce 1991 a 2001, zjistíme, že počet dojíždějících se snížil o 1417 obyvatel a počet zaměstnaných vyjíždějících z obce se zvýšil o 362 obyvatel.

Pro většinu obcí správního obvodu ORP Šumperk bylo v roce 2001 hlavním centrem dojížděky již zmiňované město Šumperk, do které dojíždělo 7356 zaměstnaných obyvatel. Mezi další dojížděkové obce patří Staré Město (3527), Rapotín (762), Hanušovice (543) a Olšany (483). Vždy se jedná o obce, ve kterých působí nějaký větší průmyslový podnik.

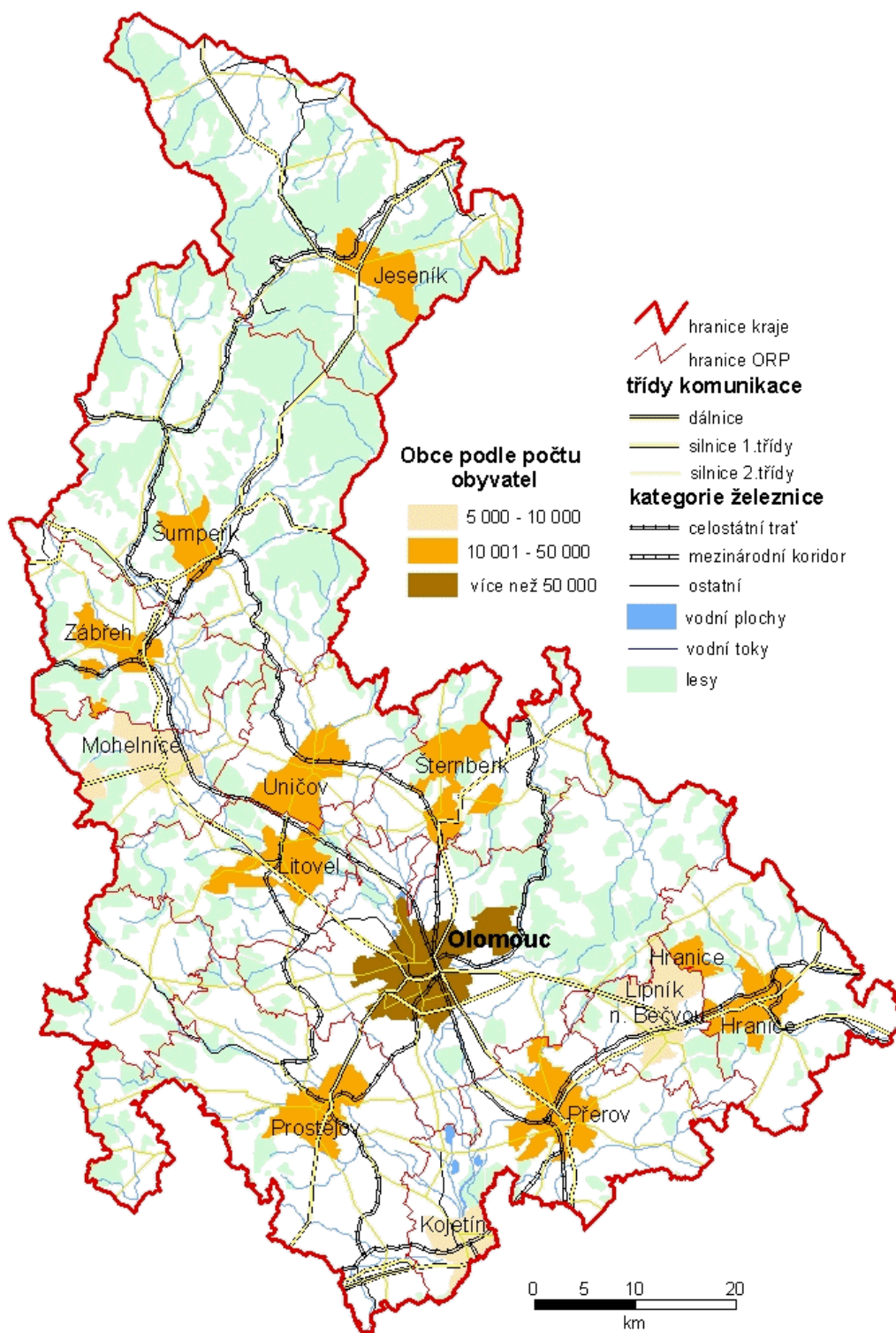
Obyvatelstvo dojíždělo za prací i za hranice správního obvodu Šumperk. Mezi vyjížděkové obce za hranicí regionu patří Uničov, kam dojíždí hlavně obyvatelé Libiny (143) a Oskava (47). Velká část obyvatel Šumperku dojíždí za prací do hlavního města Prahy (327) a do Lanškrounu (167). Dalšími směry dojížděky jsou obce Štítý, Červená Voda, Králíky a Břeclav. Když porovnáme směry dojížděky v letech 1991 a 2001, můžeme vidět, že se nijak výrazně nezměnily. Ve většině obcí převažuje ve směru dojížděky město Šumperk.

## 8. Hospodářství

### 8.1. Doprava

Správním obvodem ORP Šumperk má z hlediska dopravy méně dostupnou polohu, protože zde chybí propojení s rychlostní komunikací, která začíná až v Mohelnici. Vybudování kapacitní komunikace má proto pro obvod velký význam. Ve směru od severovýchodu obvodem procházejí silnice I. třídy, které ho spojují s Jesenickem (I/44) a Bruntálskem (I/11). Obě tyto silnice se spojují v obci Rapotín a dále procházejí městem Šumperk ve směru jihovýchod až do Bludova, kde se opět rozdělují. Silnice I/44 navazuje v Mohelnici na rychlostní komunikace R35 vedoucí do krajského města Olomouc. Silnice I/11 pokračuje z Bludova na severozápad do Hradce Králové.

ORP Šumperk leží na celostátních železničních tratích, které se napojují na železniční koridor v Zábřehu. Konkrétně město Šumperk je křižovatkou tří celostátních tratí – Šumperk – Olomouc, Šumperk – Zábřeh na Moravě a Šumperk Krnov. Tratě jsou provozovány Českými drahami. Obvodem též prochází regionální železniční trať do Kout nad Desnou a Sobotína. Tato trať je ve vlastnictví Svazku obcí údolí Desné a je provozována společností Connex Morava. Na území obvodu se mezi obcemi Vikýřovice a Hraběšice nachází veřejné vnitrostátní letiště s travnatou přistávací dráhou délky 0,8 km. Letiště se využívá pro sportovní motorová, bezmotorová, ultralehká letadla a pro parašutistický výcvik. Přistávat zde mohou letadla do 4,5 tun. Správní obvod je spojen s ostatními významnými městy ČR i Olomouckého kraje prostřednictvím autobusových linek. Šumpersko je zapojeno do Integrovaného dopravního systému Olomouckého kraje (IDSOK). Obvod je také napojen na celostátní síť cyklistických tras. Za hranicí města Šumperka prochází ve směru sever-jih významná cyklotrasa, která spojuje Jadran s Baltem a je součástí evropské sítě Eurovelo.



Mapa č. 4: Geografická mapa kraje

Pramen: Český statistický úřad: Geografická mapa kraje (online). Aktualizováno 1.2. 2007 (cit. 2008-05-01). <[http://www2.czso.cz/xm/redakce.nsf/i/geograficka\\_mapa\\_kraje](http://www2.czso.cz/xm/redakce.nsf/i/geograficka_mapa_kraje)>

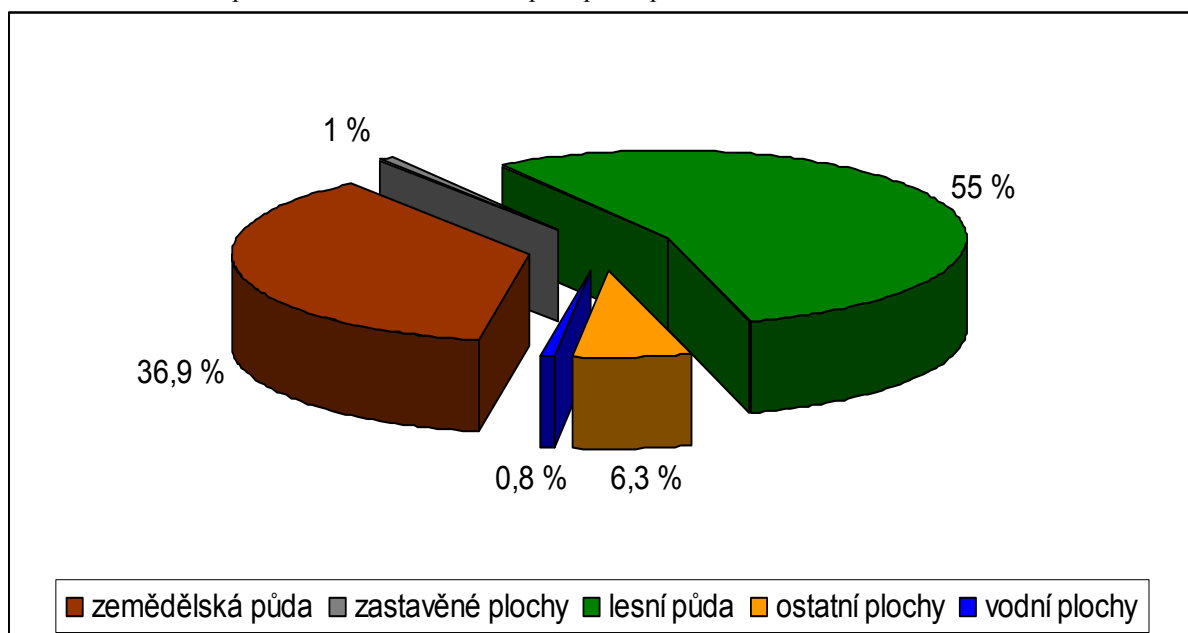
## 8.2. Zemědělství

Celková výměra území k 31.12. 2006 ve správním obvodu ORP Šumperk byla 85 739 ha. Z této plochy zabírá zemědělská půda 36,9 % a nezemědělská půda 63,1 %. Zemědělská půda zahrnuje ornou půdu (14,4 %), zahrady (1,7 %), ovocné sady (0,4 %) a trvalé travní porosty (20,4 %). Součástí nezemědělské půdy jsou lesní pozemky (55 %), vodní plochy (0,8 %), zastavěné plochy (1 %) a ostatní plochy (6,3 %).

Největší podíl na celkové ploše ORP Šumperk zaujímají tedy lesní pozemky a trvalé travní porosty. Orná půda zabírá poměrně malý podíl z celkové výměry takže obvod nespadá do typicky zemědělské oblasti. Nejmenší zastoupení ve výměře území mají zahrady (1,7 %), vodní plochy (0,8 %) a ovocné sady (0,4 %).

Zemědělství na území okresu Šumperk prošlo dlouhodobým vývojem. Utvářelo se s ohledem na rozdílnost jednotlivých oblastí. Jinak se zemědělství vyvíjelo v jižní části území a jinak na pastvinách pod nejvyššími vrcholy Hrubého Jeseníku. Počet obyvatel zaměstnaných v prvním sektoru národního hospodářství byl vysoký. Na Šumpersku působilo několik desítek zemědělských družstev, statků a farem. V posledním cenzálním období se ale ukázalo, že podíl obyvatel pracujících v priméru poklesl mezi roky 1991 a 2001 ve správním obvodu o 6,5 %. Tento trend poklesu probíhá v celé republice. Dochází k přetransformování zaměstnanců do třetího sektoru národního hospodářství.

Graf č. 6: Struktura správního obvodu ORP Šumperk podle půdního fondu v roce 2006



Pramen: Český statistický úřad. MOS – městská a obecní statistika (online). C2006, aktualizace není uvedena (cit. 2008-04-27). <<http://www.czso.cz/lexikon/mos.nsf/okresy/CZ0715>>; vlastní zpracování



V minulosti na území obvodu působily hlavně Jednotná zemědělská družstva, která obhospodařovala většinu zemědělské půdy. V současnosti ve správním obvodu funguje jen velice málo zemědělských podniků. Mezi zemědělské podniky ve správním obvodu ORP Šumperk patří například Bludovská a.s., která zaměstnává kolem 200 osob. Společnost se zabývá rostlinnou výrobou kombinovanou s živočišnou výrobou (smíšené hospodářství).

Další zemědělskou společností je HRADO, a.s. se sídlem v obci Hrabšíšín. Jejich činnost je zaměřená na zemědělské rostlinné výrobě (pšenice, ječmen, řepka, len a píce), dále pak živočišná a masná výroba a provoz jatek. Společnost vznikla v roce 1997 a zaměstnává 65 lidí. Hospodaří na výměře 1323 ha zemědělské půdy. Obiloviny jsou v převážné míře určeny ke krmným potřebám živočišné výroby a část – slad a potravinářská pšenice – k účelům potravinářským. Menší podíl obilovin je určen k výrobě osivového množení. V živočišné výrobě se společnost zaměřuje na výrobu mléka a vepřového masa a v rozšiřování chovu krav bez tržní produkce mléka.

Ve Starém Městě pod Sněžníkem působí obchodní společnost s r.o. PRO-BIO. Společnost vznikla v roce 1992 a zaměstnává kolem 70 pracovníků. Zabývá se především výkupem a zpracováním bioproduktů rostlinného původu.

Na území správního obvodu působí i výzkumné ústavy. Jedním z nich je Výzkumný ústav pro chov skotu v Rapotíně. K založení došlo v roce 1951 se záměrem vytvořit v optimálních přírodních a hospodářských podmínkách vědecko-výzkumnou základnu odvětví chovu skotu. Po roce 1989 byl ústav ustaven jako samostatný státní podnik a od roku 1995 je privátní firmou s názvem Výzkumný ústav pro chov skotu, s.r.o. Pracovníci ústavu se zaměřují na řešení projektů aktuálních potřeb zemědělství. Zapojují se do terénního poradenství pro chovatele, ve kterém uplatňují poznatky získané při řešení projektů a grantů.

Svoji výrobní činnost – rostlinnou a živočišnou výrobu – ústav uskutečňuje prostřednictvím své dceřiné společnosti VÚCHS Rapotín, s.r.o. Podle údajů z registru ekonomických subjektů zaměstnává ústav 20 osob.

Další výzkumný ústav, který vznikl v obvodu hlavně kvůli dobrým přírodním a ekonomickým podmínkám pro rozvoj lnářství, včetně blízkosti vyspělého průmyslu byl Lnářský výzkumný ústav v Šumperku. Ústav byl založen v roce 1942. Do roku 1994 ústav působil jako státní instituce. Od tohoto roku pak začala na základech a tradici působit a vyvíjet činnost společnost AGRITEC, výzkum, šlechtění a služby s.r.o. Činnost společnosti se dělí na výzkum, služby a poradenství a zaměstnává 56 osob.

Výzkum: (projekty Národní agentury pro zemědělský výzkum Ministerstva školství, mládeže a tělovýchovy, Grantové agentury České republiky, COST, mezinárodní projekty, 5. a 6.

Rámcový program EU) genových zdrojů luskovin, lnu a konopí, geneticko-šlechtitelských metod luskovin, pěstebních technologií hrachu, integrované ochrany luskovin a lnu; Šlechtění a semenářství: novošlechtění len, hrách, bob, řepka a kmín, udržování šlechtění vlastních a licenčních odrůd, výroba, úprava, skladování a uvádění do oběhu osiv luskovin a technických plodin;

Služby: chemické analýzy organických a anorganických látek, tírenské zpracování stonku lnu, stanovení biologické hodnoty osiv, analýzy bílkovin, tuků a mastných kyselin, obchod s osivy a pesticidy, pěstování a prodej okrasných rostlin;

Poradenství: aplikace výsledků výzkumu v praxi, přednášková a expertní činnost, technologické a ekonomické poradenství, informatika

### **8.3. Průmysl**

Na území správního obvodu ORP Šumperk se vyvíjela některá tradiční odvětví průmyslové výroby. Byl to zejména textilní průmysl (výroba hedvábí, zpracování lnu), dále strojírenský, elektrotechnický, hutnický, dřevozpracující a potravinářský průmysl. Textilní řemesla měla na severní Moravě starou výrobní tradici. Byl zde od nepaměti pěstován len a výroba plátna byla přímo spjata s výrobou zemědělskou jako součást vesnického hospodářství. Zemědělec zpracovával vypěstovaný len od sklizně až k upředení příze, sám a pro svou vlastní potřebu si tkal plátno na stavu. Částečně samozásobitelský charakter měl i chov ovcí pro vlnu. Největším textilním podnikem byl Moravolen, který měl sídlo v Šumperku včetně tří závodů. Další závody fungovaly v Libině, Oskavě, Sudkově, Hanušovicích a Starém Městě. Více než polovina produkce se vyvážela. Moravolen vznikl v roce 1946 a slučoval všechny stupně průmyslového zpracování lnu. Po roce 1989 pod vlivem politických změn začala probíhat privatizace. Po dokončení privatizace společnosti v roce 1996, došlo v následujících letech k revitalizaci a restrukturalizaci společnosti. V letech 1997 až 1998 se postupně společnost Moravolen začlenila do skupiny Hybler Group. Pro Moravolen v roce 2005 pracovalo 170 zaměstnanců. Na Šumpersku působí i Hedva a.s. Moravská Třebová, která měla v Šumperku dva závody. Nyní je v Šumperku pouze závod orientovaný na výrobu nití a přízí. Největším textilním podnikem v regionu je Sumtex CZ s.r.o., který zaměstnává 250 pracovníků.

Na přelomu 16. století započala na severní Moravě sklářská výroba. Do dnešní doby se zachovala sklárna v Rapotíně, která funguje pod názvem RapoSklo, spol. s r.o. Společnost je jedním z největších výrobců osvětlovacího skla v České republice. Ve výrobcích jsou zhodnoceny více než 170-tileté zkušenosti a znalosti při vývoji a výrobě široké palety sklářské

produkce. Současná produkce zahrnuje osvětlovací sklo, sklo technického charakteru a dekorativní předměty a užitkové sklo. V současnosti ve společnosti pracuje 180 zaměstnanců. Dalším tradičním průmyslovým odvětvím na území ORP Šumperk je papírenský průmysl. Tradice sahá až do období kolem roku 1596, kdy byla doložena existence papírny na výrobu ručního papíru a kartonu ve Velkých Losinách. Jako v jediné ruční papírně ve střední Evropě se zde vyrábí papír původním způsobem nepřetržitě od dob založení papírny. Ruční papír se zde vyrábí z bavlny a lnu. Pro svou vysokou kvalitu a staletou trvanlivost se používá zejména ve výtvarném umění, pro významnou osobní i firemní korespondenci, reprezentační účely, k tisku bibliofilii a rovněž v knižní umělecké a restaurátorské praxi. V roce 1949 se papírna stala součástí národního podniku Olšanské papírny, později akciové společnosti, zabývající se papírenskou výrobou v několika strojních průmyslových papírnách na Šumpersku. Od roku 2006 je sídlem samostatné společnosti Ruční Papírna Velké Losiny a.s. a pracuje v ní kolem 100 zaměstnanců. Akciová společnost Olšanské papírny patří mezi významné papírenské firmy působící na trhu v České republice. Od roku 2000 mají papírny silnou pozici na trhu díky pravidelnému nárůstu objemu výroby papíru. V současné době vyrábí ve třech závodech cca 80 000 tun grafických, kancelářských a balících papírů ročně. Větší část výrobků – cca 70 % je vyvážena do řady evropských i zámořských zemí. Papírny v roce 2006 zaměstnávaly 800 pracovníků.

Největším průmyslovým podnikem, který zaměstnává ve správním obvodu nejvíce lidí je EPCOS s.r.o. v Šumperku. Ve společnosti pracuje více než tisíc zaměstnanců. Epcos je významný výrobce feritových jader a keramický pozistorů. Společně s dalšími divizemi zabývajícími se výrobou kondenzátorů, keramických součástek, indukčností, součástek s povrchovou akustickou vlnou tvoří součást nadnárodní akciové společnosti. Jednotlivé divize této společnosti jsou rozmístěny ve Francii, USA, Číně, Japonsku a Singapuru. Při rozhodování, kde se bude divize Epcosu stavět, dostal Šumperk přednost i přes svou relativně méně výhodnou polohu. Rozhodujícím stimulem pro investici společnosti byla dostatečně kvalifikovaná a dostupná pracovní síla.

Další významný zaměstnavatel v oblasti je Pars nova a.s., který navazuje na více než 50ti letou historii bývalých Železničních oprav a strojren (ŽOS). Společnost působí v oblasti modernizací, oprav a výroby kolejových vozidel v ČR. Hlavním zákazníkem jsou tradičně České dráhy, a.s., dopravní podniky měst v tuzemsku i v zahraničí a soukromí provozovatelé železniční dopravy. Pars nova a.s. má nyní 833 zaměstnanců a je jednou z největších firem v šumperském regionu.

V roce 1951 byla zahájena v Šumperku výroba součástí ze slinutého karbidu a také zde započala výroba řezných nástrojů osazených slinutým karbidem. Na tuhle více než 50-ti letou tradici a zkušenosti ve výrobě navazuje společnost Pramet Tools s.r.o., která v regionu zaměstnává 519 pracovníků.

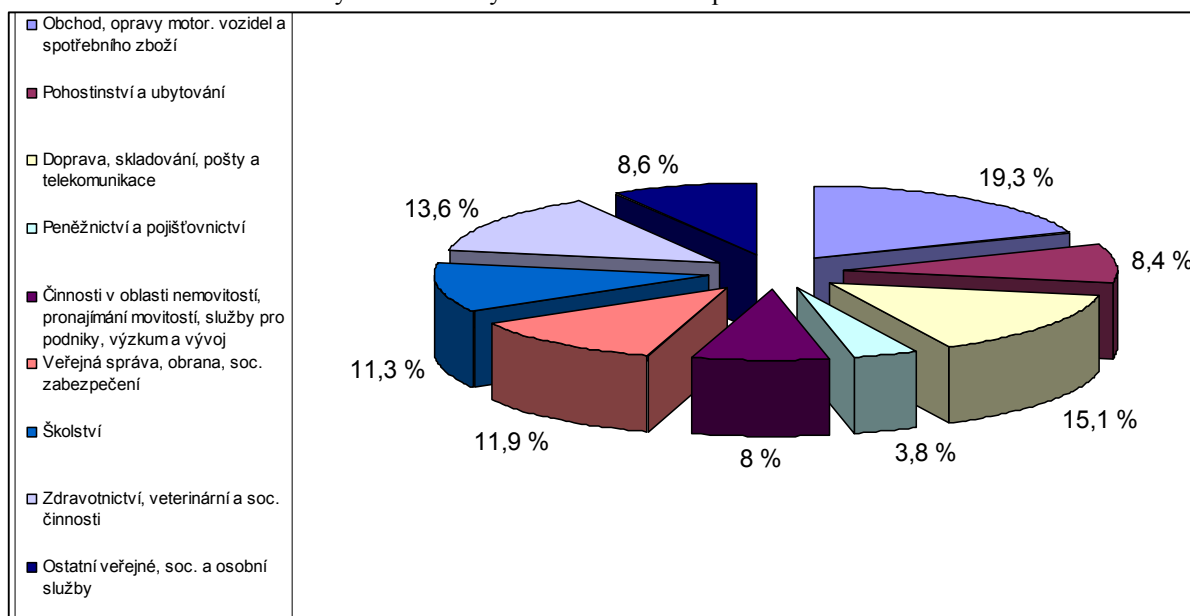
Největší stavební firmou v regionu je společnost FORTEX – AGS, a.s., která se počtem zaměstnanců řadí mezi 30 nejvýznamnějších stavebních firem v České republice. V roce 2007 ve společnosti pracovalo 400 zaměstnanců. Sídlo společnosti je v Šumperku a orientuje se na stavební výrobu, kovovýrobu pro logistiku, na stavbu a vývoj čistíren odpadních vod a prodej a servis osobních a užitkových automobilů. Fortex patří mezi špičku dodavatelů technologií čištění odpadních vod v ČR. Řada jejích výrobků směřuje k zahraničním odběratelům v Rakousku, Slovinsku, Německu a do východoevropských států. Firma byla založena v roce 1968. Od roku 2006 je Fortex koncernovým podnikem holdingu ÚSOVSKO a.s.

V roce 1995 vznikla v Šumperku dceřiná společnost německé firmy Hoechst CeramTec AG, v prostorách bývalého Výzkumného ústavu práškové metalurgie. Závod v Šumperku je specializován na výrobu součástí ze sintrovaného (SSiC) a infiltrovaného (SiSiC) karbidu křemíku a opracování těsnících destiček z  $Al_2O_3$ . V závodě je zaměstnáno 300 pracovníků, na export směřuje více než 90 % produkce, zejména k zákazníkům v Německu, Švédsku a Itálii.

#### **8.4. Služby**

Poslední sčítání lidu z roku 2001 ukázalo nárůst podílu obyvatel zaměstnaných v terciéru o 13,1 %. Podíl osob zaměstnaných v třetím sektoru hospodářství ve správním obvodu ORP Šumperk je 48,9 % a oproti České republice je menší o 5,6 %. Největší podíl obyvatelstva byl v roce 2001 zaměstnán v ekonomickém odvětví – obchod, opravy motorových vozidel a spotřebního zboží (19,3 %) a doprava, skladování, pošty a telekomunikace (15,1 %). Naopak nejmenší podíl obyvatel pracuje v peněžnictví a pojišťovnictví (3,8 %) a v činnosti v oblasti nemovitostí, pronajímání movitostí, služby pro podniky, výzkum a vývoj (8 %). K největší koncentraci služeb dochází v obci Šumperk. Dále pak v obcích Hanušovice, Bludov a Libina. V devíti obcích správního obvodu se nenachází žádné služby z oblasti zdravotnictví, školství a sociální.

Graf č. 7: Struktura ekonomicky aktivního obyvatelstva ORP Šumperk zaměstnaného ve službách v roce 2001



Pramen: Český statistický úřad. Sčítání lidu, domů a bytů 2001 – Okres Šumperk. Ekonomicky aktivní podle pohlaví, věkových skupin a odvětví ekonomické činnosti (online). Aktualizováno 23.04. 2005 (cit. 2008-04-27). < [http://notes.czso.cz/xm/redakce.nsf/i/D735E25D9E974F0EC1256FEB001E89DC/\\$File/7111a14.xls](http://notes.czso.cz/xm/redakce.nsf/i/D735E25D9E974F0EC1256FEB001E89DC/$File/7111a14.xls)>; vlastní výpočty a zpracování

## 8.5. Situace na trhu práce

Od roku 2005 se pro výpočet míry registrované nezaměstnanosti používá jiná metodika. Proto musíme údaje do roku 2005 a po něm posuzovat zvlášť. Nejvyšší míru nezaměstnanosti (13,4 %) pozorujeme na konci roku 2004. V období mezi roky 2001-2004 se míra registrované nezaměstnanosti pohybuje kolem 13 %. Díky změně metodiky výpočtu dochází na konci roku 2005 k poklesu na 11,4 %. Nejnižší míru nezaměstnanosti (8,7 %) můžeme vidět v roce 2007.

Tabulka č. 15: Vývoj nezaměstnanosti ve správním obvodu ORP Šumperk v letech 2001-2007

vývoj nezaměstnanosti v ORP Šumperk				
datum	EAO	počet uchazečů o práci celkem	míra registrované nezaměstnanosti	meziroční nárůst či pokles
prosinec 2001	35 765	4 664	13,00%	-
prosinec 2002	35 765	4 748	13,30%	84
prosinec 2003	37 007	4 794	13,00%	46
prosinec 2004	37 007	4 950	13,40%	156
prosinec 2005*	37 007	4 217	11,40%	-733
prosinec 2006	37 007	3 947	10,70%	-270
prosinec 2007	37 007	3 202	8,70%	-745

Pramen: Ministerstvo práce a sociálních věcí. Statistiky nezaměstnanosti z územního hlediska (online). Aktualizace není uvedena (cit. 2008-04-27). < <http://portal.mpsv.cz/sz/stat/nz/uzem>>; vlastní zpracování a výpočty

\*Údaje za prosinec 2005-2007 jsou uvedeny podle nové metodiky nezaměstnanosti. Uvedení jsou pouze dosažitelní uchazeči o práci, tj. evidovaní nezaměstnaní, kteří nemají žádnou objektivní překážku pro přijetí do zaměstnání. Za dosažitelné se nepovažují například uchazeči o práci ve výkonu trestu, vykonávající krátkodobé zaměstnání či na mateřské dovolené.

Nejvyšší počet nezaměstnaných na konci roku 2007 byl v obci Vikantice (42,9 %), Šléglov (26,7 %), Janoušov (21,7 %), Staré Město (20,2 %) a Jindřichov (18,7 %). Jedná se o oblast Staroměstska, kde je obecně nezaměstnanost vysoká. Nejbližší obec, kde se koncentruje průmysl a služby, je město Hanušovice vzdálené necelých 10 km. Nejnižší míru nezaměstnanosti i ve srovnání s Českou republikou měla obec Olšany (4,9 %) a Bušín (5,3 %). Důvodem může být přítomnost Olšanský papíren, které zaměstnávají hodně místních obyvatel a relativní blízkost větších měst Šumperku a Zábřehu na Moravě, kde se koncentruje průmysl a služby. Míra registrované nezaměstnanosti přesáhla ve 14 obcích z 35 hranici 10 %.

Tabulka č. 16: Srovnání nezaměstnanosti ve vybraných územních jednotkách v roce 2007

<b>nezaměstnanost ve vybraných územních jednotkách v prosinci 2007</b>			
<b>území</b>	<b>EAO</b>	<b>počet uchazečů o práci</b>	<b>míra registrované nezaměstnanosti</b>
<b>Česká republika</b>	5 253 400	331 696	6,30%
<b>Olomoucký kraj</b>	325 873	21 944	6,70%
<b>okres Šumperk</b>	68 699	5 734	8,30%
<b>ORP Šumperk</b>	37 007	3 202	8,70%

Pramen: Ministerstvo práce a sociálních věcí. Statistiky nezaměstnanosti z územního hlediska (online). Aktualizace není uvedena (cit. 2008-04-27). < <http://portal.mpsv.cz/sz/stat/nz/uzem>>; vlastní zpracování a výpočty

Když porovnáme správní obvod ORP Šumperk s vyššími územními jednotkami zjistíme, že na konci roku 2007 měl obvod nejvyšší míru nezaměstnanosti. Rozdíl mezi ORP a Českou republikou je 2,4 %. Menší rozdíl v nezaměstnanosti je mezi ORP a okresem Šumperk.

## 9. SWOT analýza

### Přírodní a socioekonomická analýza (SWOT analýza oblasti)

#### Silné stránky regionu

- Kvalita životního prostředí
- Kulturní a historické památky
- Nízká nezaměstnanost
- Vstupování zahraničních investorů do regionu
- Spolupráce mezi regiony (mikroregiony)

#### Slabé stránky regionu

- Snižování porodnosti
- Záporné migrační saldo
- Proces stárnutí populace
- Znečištění ovzduší

#### Příležitosti

- Členství ČR v EU
- Přilákání dalších zahraničních investorů do regionu
- Podpora malých a středních podniků
- Podpora kvalifikačních a rekvalifikačních kurzů
- Zvyšování vzdělanostní úrovně
- Podpora rozvoje turistického ruchu

#### Ohrožení

- Snižování počtu obyvatel regionu v důsledku migrace a přirozeného úbytku obyvatelstva
- Snižování podílu obyvatel v předproduktivním věku, zvyšující se podíl obyvatel v poproduktivním věku
- Odliv mladých lidí kvůli širšímu spektru služeb a možnosti trávení volného času

## 10. Závěr

Území správního obvodu obce s rozšířenou působností Šumperk spadá na území severní Moravy a částečně na severu sousedí s Polskem. Poloha ORP je z hlediska dopravy méně výhodná. Hlavní prioritou Šumperska je kvalitní dopravní napojení na hlavní republikové tahy. Jedná se o dobudování kapacitní silniční komunikace ve směru od Mohelnice. Zlepšení dopravní obslužnosti by mělo vést ke zatraktivnění oblasti z pohledu potencionálních investorů. Větší počet investorů by mohl zlepšit situaci na trhu práce. Míra registrované nezaměstnanosti je ve správním obvodu oproti celé České republice i kraji vyšší, ale i přesto se jedná o dojížděkový region a poskytuje dostatek pracovních příležitostí. Mezi největší zaměstnavatele v regionu patří Epcos s.r.o., Pars Nova a.s. a Pramet Tools s.r.o. Počet obyvatel v obvodu se mírně snižuje. Důvodem je snižování porodnosti spolu se zvyšováním úmrtnosti a stěhování obyvatel z regionu. Tak jako v celé republice dochází ke stárnutí populace.

Správní obvod ORP se vyznačuje vysokou úrovní vzdělanosti. Ve většině obcí ORP Šumperk je ukazatel vzdělanostní úrovně vyšší než 2,00. Vzdělanost se odráží i v rozložení ekonomicky aktivních obyvatel podle sektoru národního hospodářství. Nejvíce obyvatel je zaměstnáno v třetím sektoru (48,9 %).

Velkým potenciálem rozvoje regionu je turistická atraktivita a cestovní ruch. V regionu se nachází velká řada historických a kulturních památek např. zámek a ruční papírna Velké Losiny, zříceniny hradů, církevní a sakrální památky, lidová architektura, městská a vesnická památková plošně chráněná území, měšťanské doby a památkové stavby, muzea a archivy, sochy, pomníky a drobné stavby, technické památky a zajímavosti. Dalším lákadlem pro turisty jsou lázně Bludov a Velké Losiny. Hlavní výhodou regionu jsou přírodní podmínky. Na území je spousta naučných stezek, přírodních chráněných krajinných území, sady, parky a umělé krajinářské celky.



## SUMMARY

The objective of this bachelor work is to carry out social-geographic characterization of administration area of the municipality with extended competence Šumperk. The historical development of the region is made at first and is followed by psychical-geographic characteristic and by structure of population and its migration. Then is made analysis of economical characteristic with description of changes at labour market. At the end of this work is carried out SWOT analysis.

**Key words:** social.geographic-analysis, municipality with extended kompetence, Šumperk, population.

## Seznam použité literatury

Bartoš, J., Schulz, J., Trapl, M.: Historický místopis Moravy a Slezska v letech 1848 – 1960. Svazek III., Ostrava 1972. 364 s.

DHV CR, spol. s r.o.: Strategický plán rozvoje města Šumperka. Šumperk 2005. 71 s.

Kolektiv autorů Českého statistického úřadu: Historický lexikon obcí ČR 1869-2005 I. Díl. Český statistický úřad. Praha 2006. 759 s.

Kolektiv autorů Českého statistického úřadu: Sčítání lidu, domů a bytů 2001 – Základní informace o obcích ČR – Okres Šumperk. Český statistický úřad. Praha 2003, 289 s.

Kolektiv autorů Českého statistického úřadu: Sčítání lidu, domů a bytů k 1. 3. 2001 – Obyvatelstvo – Česká republika. Český statistický úřad. Praha 2003, 307 s.

Kolektiv autorů Českého statistického úřadu: Sčítání lidu, domů a bytů k 1. 3. 2001 – Obyvatelstvo – Olomoucký kraj. Český statistický úřad. Praha 2003, 307 s.

Kolektiv autorů Českého statistického úřadu: Sčítání lidu, domů a bytů k 1. 3. 2001 – Základní informace o okresech a krajích – Česká republika. Český statistický úřad. Praha 2003, 440 s.

Kolektiv autorů Federálního statistického úřadu: Sčítání lidu, domů a bytů k 3. 3. 1991 – Tabulky za obce, města a městské části – okres Šumperk. Federální statistický úřad. Praha 1992. 165 s.

Mackovčín, P., Sedláček, M.: Chráněná území ČR, svazek VI., Agentura ochrany přírody a krajiny ČR a EkoCentrum Brno, Praha 2003, 454 s.

Melzer, M., Schulz, J. a kol.: Vlastivěda šumperského okresu. Okresní vlastivědné muzeum, Šumperk 1993, 585 s.

## Internetové zdroje

Administrativní registr ekonomických subjektů [online]. Aktualizace není uvedena. <[http://www.info.mfcr.cz/ares/ares\\_es.html.cz](http://www.info.mfcr.cz/ares/ares_es.html.cz)>

CeramTec Czech Republic s.r.o. [online]. Aktualizace 12.8. 2004. <<http://www.ceramtec.cz/index.html>>

Český statistický úřad. Data za jednotlivé správní obvody obcí s rozšířenou působností - SO ORP Šumperk [online]. Aktualizováno 26. 1. 2008 [cit. 2008-04-12]. <[http://notes.czso.cz/xm/redakce.nsf/i/so\\_orp\\_sumperk](http://notes.czso.cz/xm/redakce.nsf/i/so_orp_sumperk)>; vlastní výpočty a zpracování

Český statistický úřad. Demografická ročenka okresu Šumperk 1991-2006 [online]. Aktualizováno 6.12. 2007 [cit. 2008-04-27]. <[http://www.czso.cz/csu/2007edicniplan.nsf/t/A9002A1257/\\$File/403407066.XLS](http://www.czso.cz/csu/2007edicniplan.nsf/t/A9002A1257/$File/403407066.XLS)>; vlastní výpočty a zpracování

Český statistický úřad. Demografická ročenka správních obvodů obcí s rozšířenou působností 1995 až 2006 [online]. Aktualizováno 19.19.2007 [cit. 2008-04-27]. <[http://www.czso.cz/csu/2007edicniplan.nsf/t/77003C9313/\\$File/403007168.XLS](http://www.czso.cz/csu/2007edicniplan.nsf/t/77003C9313/$File/403007168.XLS)>; vlastní výpočty a zpracování

Český statistický úřad. MOS – městská a obecní statistika [online]. C2006, aktualizace není uvedena [cit. 2008-04-27]. <<http://www.czso.cz/lexikon/mos.nsf/okresy/CZ0715>>; vlastní zpracování

Český statistický úřad. Obce Olomouckého kraje - územní a správní struktura k 1. 1. 2006 [online]. C 2008, [cit. 2008-03-17]. <<http://www.czso.cz/xm/edicniplan.nsf/p/13-7112-06>>; vlastní výpočty a zpracování

Český statistický úřad. Obyvatelstvo podle pohlaví a věkových skupin k 31. 12. 2006 2006 [online]. Aktualizováno 31. 12. 2007 [cit. 2008-04-12 ]. <[http://www.czso.cz/xm/edicniplan.nsf/t/B00034D9B3/\\$File/13-713607j04.xls](http://www.czso.cz/xm/edicniplan.nsf/t/B00034D9B3/$File/13-713607j04.xls)>

Český statistický úřad. Obyvatelstvo podle pohlaví a věkových skupin k 31.12.2006 [online]. Aktualizováno 10.12. 2007 [cit. 2008-4-27]. <[http://www.czso.cz/xm/edicniplan.nsf/t/B00034D9B3/\\$File/13-713607j04.xls](http://www.czso.cz/xm/edicniplan.nsf/t/B00034D9B3/$File/13-713607j04.xls)>; vlastní výpočty a zpracování

Český statistický úřad. Počet obyvatel k 31. 12. 2006 v obcích Olomouckého kraje [online]. C 2008 [cit. 2008-03-17]. <[http://www.czso.cz/xm/redakce.nsf/i/mesta\\_a\\_obce](http://www.czso.cz/xm/redakce.nsf/i/mesta_a_obce)>; vlastní výpočty a zpracování.

Český statistický úřad. Sčítání lidu, domů a bytů 2001 – Okres Šumperk. Ekonomicky aktivní podle odvětví ekonomické činnosti a podle obcí [online]. Aktualizováno 10.10. 2003 [cit. 2008-04-27]. <[http://notes.czso.cz/xm/edicniplan.nsf/t/2000400A05/\\$File/715b07.xls](http://notes.czso.cz/xm/edicniplan.nsf/t/2000400A05/$File/715b07.xls)>; vlastní výpočty a zpracování

Český statistický úřad. Sčítání lidu, domů a bytů 2001 – Okres Šumperk. Obyvatelstvo patnáctileté a starší podle nejvyššího ukončeného vzdělání a podle obcí [online].

Aktualizováno 10.10. 2003 [cit. 2008-04-27].  
<[http://notes.czso.cz/xm/edicniplan.nsf/t/2000400A03/\\$File/715b05.xls](http://notes.czso.cz/xm/edicniplan.nsf/t/2000400A03/$File/715b05.xls)>; vlastní výpočty a zpracování

Český statistický úřad. Sčítání lidu, domů a bytů 2001 – Okres Šumperk. Obyvatelstvo podle náboženského vyznání a podle obcí [online]. Aktualizováno 10.10. 2003 [cit. 2008-04-27].  
<[http://notes.czso.cz/xm/edicniplan.nsf/t/2000400A02/\\$File/715b04.xls](http://notes.czso.cz/xm/edicniplan.nsf/t/2000400A02/$File/715b04.xls)>; vlastní výpočty a zpracování

Český statistický úřad. Sčítání lidu, domů a bytů 2001 – Okres Šumperk. Obyvatelstvo podle národnosti a podle obcí [online]. Aktualizováno 10.10. 2003 [cit. 2008-04-27].  
<[http://notes.czso.cz/xm/edicniplan.nsf/t/2000400A01/\\$File/715b03.xls](http://notes.czso.cz/xm/edicniplan.nsf/t/2000400A01/$File/715b03.xls)>; vlastní výpočty a zpracování

Český statistický úřad. Věkové složení obyvatel podle krajů – obě pohlaví k 31.12.2006 [online]. Aktualizováno 10.12. 2007 [cit. 2008-4-27].  
<[http://www.czso.cz/csu/2007edicniplan.nsf/t/94002A2829/\\$File/401907ra01.xls](http://www.czso.cz/csu/2007edicniplan.nsf/t/94002A2829/$File/401907ra01.xls)>; vlastní výpočty a zpracování

Český statistický úřad: Geografická mapa kraje [online]. Aktualizováno 1.2. 2007 [cit. 2008-05-01]. <[http://www2.czso.cz/xm/redakce.nsf/i/geograficka\\_mapa\\_kraje](http://www2.czso.cz/xm/redakce.nsf/i/geograficka_mapa_kraje)>

Český statistický úřad: Mapa Olomouckého kraje podle správních obvodů obcí s rozšířenou působností [online]. Aktualizováno 4.3. 2005 [cit. 2008-05-01].  
<[http://www.czso.cz/xm/redakce.nsf/i/mapa\\_olomouckeho\\_kraje\\_podle\\_spravnich\\_obvodu\\_obci\\_s\\_rozsirenou\\_pusobnosti\\_k\\_1\\_1\\_2005](http://www.czso.cz/xm/redakce.nsf/i/mapa_olomouckeho_kraje_podle_spravnich_obvodu_obci_s_rozsirenou_pusobnosti_k_1_1_2005)>

Český statistický úřad: Mapa správního obvodu ORP Šumperk [online]. Aktualizováno 4.5. 2005 [cit. 2008-05-01]. <[http://www2.czso.cz/xm/redakce.nsf/i/mapa\\_so\\_orp\\_sumperk](http://www2.czso.cz/xm/redakce.nsf/i/mapa_so_orp_sumperk)>

Český statistický úřad: Správní rozdělení kraje [online]. Aktualizováno 1.2. 2007 [cit. 2008-05-01]. <[http://www2.czso.cz/xm/redakce.nsf/i/spravni\\_rozdeleni\\_kraje](http://www2.czso.cz/xm/redakce.nsf/i/spravni_rozdeleni_kraje)>

Data poskytnutá Českým statistickým úřadem o dojížděcí obyvatel za prací za okres Olomouc v roce 1991; vlastní výpočty a zpracování

Data poskytnutá Českým statistickým úřadem o dojížděcí obyvatel za prací za okres Olomouc v roce 2001; vlastní výpočty a zpracování

Data z krajské reprezentace Českého statistického úřadu v Olomouci o přirozené změně a migraci obyvatel v letech 1991-2005

Data z Ministerstva práce a sociálních věcí o struktuře nezaměstnaných v jednotlivých obcích ČR: GIS 0 – Prostorová analýza, prosinec 2006

Data z Ministerstva práce a sociálních věcí o struktuře nezaměstnaných v jednotlivých obcích ČR: GIS 0 – Prostorová analýza, prosinec 2007

Epcos s.r.o. [online]. Aktualizace není uvedena. <[http://www.epcos.com/web/generator/Web/Sections/Home/Homepage,templateId=render\\_locale=en.html](http://www.epcos.com/web/generator/Web/Sections/Home/Homepage,templateId=render_locale=en.html)>

Fortex-AGS, a.s. [online]. Aktualizace není uvedena. <<http://www.fortex.cz/cz/o-nbsp-spolecnosti/>>

HBI Česká republika. Online databáze firem [online]. Aktualizace není uvedena [cit. 2008-04-12]. <<http://www.hbi.cz/index.php?Lang=cs>>

Hrado a.s. Hrabšíň. [online]. Aktualizace 5.1. 2002. <<http://www.hrado.cz/index.html>>

Ministerstvo práce a sociálních věcí. Statistiky nezaměstnanosti z územního hlediska [online]. Aktualizace není uvedena [cit. 2008-04-27]. <<http://portal.mpsv.cz/sz/stat/nz/uzem>>; vlastní zpracování a výpočty

Moravolen a.s. [online]. Aktualizace 19.6. 2007. <[http://www.moravolen.cz/moravolen\\_as.htm](http://www.moravolen.cz/moravolen_as.htm)>

Olšanské papírny, a.s. – OLPA [online]. Aktualizace není uvedena. <<http://www.olpa.cz/cz>>

Pars nova a.s. [online]. Aktualizace není uvedena. <<http://www.parsnova.cz/index.php?im=1&lang=cz>>

Pramet Tools s.r.o. [online]. Aktualizace není uvedena. <<http://www.pramet.cz/pramet.cz/index.html>>

Pro-bio s.r.o. [online]. Aktualizace 1.3. 2007. <<http://www.probio.cz/start.htm>>

Rapotínské sklárny [online]. Aktualizace není uvedena. <<http://www.sklarny.cz/index.php?param=2&PHPSESSID=cb233e4a0f4fe710499de9686ca3d2e9>>

Regionální informační servis RIS [online]. Aktualizace není uvedena. <<http://www.risy.cz/index.php?pid=202&sid=1897&mid=1481>>

Ruční papírna Velké Losiny [online]. Aktualizace není uvedena. <<http://www.rucnipapirna.cz/>>

Výzkumný ústav pro chov skotu, s.r.o. [online]. Aktualizace není uvedena. <<http://www.vuchs.cz/index.htm>>

## Seznam příloh

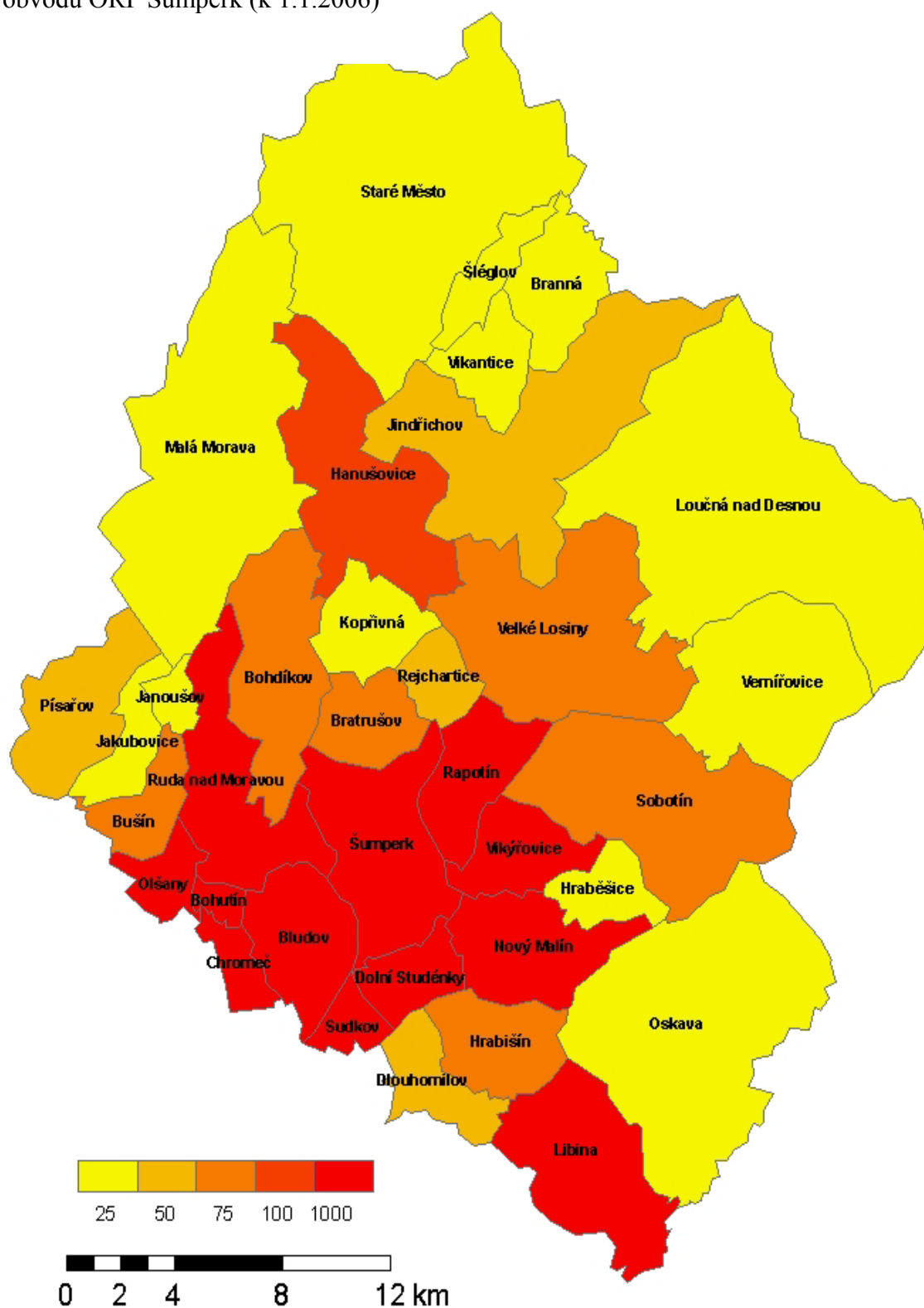
- Příloha č. 1:** Hustota zalidnění v obvodu ORP Šumperk k 1.1. 2006
- Příloha č. 2:** Míra nezaměstnanosti v obvodu ORP Šumperk k 31.12. 2008
- Příloha č. 3:** Vývoj počtu obyvatel v obcích správního obvodu ORP Šumperk v letech 1869-2006
- Příloha č. 4:** Vývoj počtu obyvatel v obcích správního obvodu ORP Šumperk v letech 1869-2006 na základě bazických indexů (%)
- Příloha č. 5:** Vývoj počtu obyvatel v obcích správního obvodu ORP Šumperk v letech 1869-2006 na základě řetězových indexů (%)
- Příloha č. 6:** Věková struktura obyvatelstva v obcích správního obvodu ORP Šumperk v roce 1991
- Příloha č. 7:** Věková struktura obyvatelstva v obcích správního obvodu ORP Šumperk v roce 2001
- Příloha č. 8:** Věková struktura obyvatelstva v obcích správního obvodu ORP Šumperk v roce 2006
- Příloha č. 9:** Struktura obyvatelstva podle náboženského vyznání v obcích správního obvodu ORP Šumperk v roce 1991
- Příloha č. 10:** Struktura obyvatelstva podle náboženského vyznání v obcích správního obvodu ORP Šumperk v roce 2001
- Příloha č. 11:** Struktura obyvatelstva podle národnosti v obcích správního obvodu ORP Šumperk v roce 1991
- Příloha č. 12:** Struktura obyvatelstva podle národnosti v obcích správního obvodu ORP Šumperk v roce 2001
- Příloha č. 13:** Struktura obyvatelstva patnáctiletého a staršího podle nejvyššího ukončeného vzdělání v obcích správního obvodu ORP Šumperk v roce 1991
- Příloha č. 14:** Struktura obyvatelstva patnáctiletého a staršího podle nejvyššího ukončeného vzdělání v obcích správního obvodu ORP Šumperk v roce 2001
- Příloha č. 15:** Struktura obyvatelstva podle ekonomické aktivity a podle sektoru národního hospodářství v obcích správního obvodu ORP Šumperk v roce 1991
- Příloha č. 16:** Struktura obyvatelstva podle ekonomické aktivity a podle sektoru národního hospodářství v obcích správního obvodu ORP Šumperk v roce 2001

**Příloha č. 17:** Vývoj nezaměstnanosti v obcích správního obvodu ORP Šumperk v letech 2001-2007

**Příloha č. 18:** Dojíždka obyvatel jednotlivých obcí správního obvodu ORP Šumperk do zaměstnání v roce 1991

**Příloha č. 19:** Dojíždka obyvatel jednotlivých obcí správního obvodu ORP Šumperk do zaměstnání v roce 2001

**Příloha č. 1: HUSTOTA ZALIDNĚNÍ**  
v obvodu ORP Šumperk (k 1.1.2006)





**Příloha č. 2: MÍRA NEZAMĚSTNANOSTI**  
v obvodu ORP Šumperk (k 31.12.2008)



Příloha č. 3: Vývoj počtu obyvatel v obcích správního obvodu ORP Šumperk v letech 1869-2006

obec	rok													
	1869	1880	1890	1900	1910	1921	1930	1950	1961	1970	1980	1991	2001	2006
Bludov	2171	2266	2273	2460	2682	2604	2892	2485	2779	2736	3131	3273	3186	3114
Bohdíkov	2414	2514	2602	2680	2483	2278	2283	1633	1692	1577	1516	1392	1422	1418
Bohutín	401	402	407	400	448	473	494	415	496	618	953	935	888	821
Branná	1274	1460	1428	1375	1432	1246	1331	521	525	454	430	395	357	312
Bratrušov	1140	1149	1207	1200	1118	1012	1090	641	663	653	579	555	577	582
Bušín	919	899	918	893	907	964	850	576	521	501	470	444	425	436
Dlouhomilov	982	982	1045	1090	1151	1031	999	681	689	598	491	472	465	478
Dolní Studénky	842	907	969	1007	1137	1223	1330	963	1257	1208	1284	1248	1271	1299
<b>Hanušovice</b>	<b>2799</b>	<b>3373</b>	<b>3722</b>	<b>3924</b>	<b>4285</b>	<b>4181</b>	<b>4841</b>	<b>2919</b>	<b>3156</b>	<b>3051</b>	<b>3416</b>	<b>3759</b>	<b>3595</b>	<b>3451</b>
Hraběšice	727	751	707	639	566	479	461	202	234	157	103	60	100	118
Hrabišín	1428	1489	1636	1644	1493	1345	1416	901	954	848	862	812	851	858
Chromeč	639	643	628	659	604	562	619	506	550	534	578	567	581	586
Jakubovice	615	582	576	628	586	547	524	290	250	231	207	172	185	192
Janoušov	400	393	360	372	359	341	325	155	138	112	80	66	47	45
Jindřichov	2974	3129	3262	3240	3349	2986	3228	1572	1944	1700	1453	1302	1405	1418
Kopřivná	984	1103	1112	1092	1031	980	1007	562	442	342	321	300	284	296
Libina	6002	6109	6207	6170	6050	5080	5475	3694	3894	3627	3647	3421	3457	3484
Loučná n. Desnou	3454	3653	3445	3540	3422	3009	2839	1778	1819	1644	1813	1801	1916	1885
Malá Morava	4124	4200	4094	3744	3585	3297	3139	1277	1148	894	701	597	596	574
Nový Malín	2593	2838	3057	3204	3353	3060	3138	1954	2219	2063	2209	2143	2363	2919
Olšany	616	601	656	722	859	811	908	818	936	903	1014	1105	1139	1100
Oskava	3829	3728	3702	3335	3315	2883	2862	1730	1825	1718	1694	1523	1678	1437
Písařov	2148	2196	2238	2027	1830	1620	1516	936	896	817	771	716	712	703
Rapotín	2080	2152	2405	2386	2589	2346	2889	2192	2499	2686	2799	2731	2904	3150
Rejchartice	539	563	559	548	548	490	485	210	208	187	186	153	163	191
Ruda n. Moravou	4122	4074	4409	4465	4485	4313	4258	2891	3040	2858	2671	2410	2474	2573
Sobotín	5202	5190	4855	4574	4377	4028	3976	2462	2749	2503	2566	2507	2493	2405
<b>Staré Město</b>	<b>4903</b>	<b>5183</b>	<b>5126</b>	<b>4775</b>	<b>4680</b>	<b>4476</b>	<b>4719</b>	<b>2636</b>	<b>2314</b>	<b>2099</b>	<b>2169</b>	<b>2129</b>	<b>2122</b>	<b>1970</b>
Sudkov	703	809	963	963	1409	1402	1548	1172	1233	1271	1325	1197	1203	1162
Šléglov	293	295	312	296	304	312	331	81	98	60	35	26	26	33
<b>Šumperk</b>	<b>9651</b>	<b>10983</b>	<b>13331</b>	<b>14658</b>	<b>16448</b>	<b>16006</b>	<b>18739</b>	<b>17192</b>	<b>19266</b>	<b>23683</b>	<b>28108</b>	<b>30422</b>	<b>29318</b>	<b>28069</b>
Velké Losiny	4326	4182	4176	3974	4135	4065	4262	2683	2800	2914	3085	2958	2872	2791
Vernířovice	1381	1389	1324	1206	1141	975	964	314	424	370	249	182	177	193
Vikantice	524	609	675	684	765	809	861	339	161	188	126	120	96	90
Vikýřovice	1086	1231	1344	1444	1657	1722	1997	1425	1639	1624	1799	1859	2042	2113

Pramen: Kolektiv autorů Českého statistického úřadu: Historický lexikon obcí ČR 1869-2005 I. díl. Český statistický úřad. Praha 2006, 759 s.; vlastní zpracování

Príloha č. 4: Vývoj počtu obyvateľov v obciach správneho obvodu ORP Šumperk v letech 1869-2006 na základě bazických indexů (%)

obec	1869	1880	1890	1900	1910	1921	1930	1950	1961	1970	1980	1991	2001	2006
Bludov	100,0	104,4	104,7	113,3	123,5	119,9	133,2	114,5	128,0	126,0	144,2	150,8	146,8	143,4
Bohdíkov	100,0	104,1	107,8	111,0	102,9	94,4	94,6	67,6	70,1	65,3	62,8	57,7	58,9	58,7
Bohutín	100,0	100,2	101,5	99,8	111,7	118,0	123,2	103,5	123,7	154,1	237,7	233,2	221,4	204,7
Branná	100,0	114,6	112,1	108,0	112,4	97,8	104,5	40,9	41,2	35,6	33,8	31,0	28,0	24,5
Bratrušov	100,0	100,8	105,9	105,3	98,1	88,8	95,6	56,2	58,2	57,3	50,8	48,7	50,6	51,1
Bušín	100,0	97,8	99,9	97,2	98,7	104,9	92,5	62,7	56,7	54,5	51,1	48,3	46,2	47,4
Dlouhomilov	100,0	100,0	106,4	111,0	117,2	105,0	101,7	69,3	70,2	60,9	50,0	48,1	47,4	48,7
Dolní Studénky	100,0	107,7	115,1	119,6	135,0	145,2	158,0	114,4	149,3	143,5	152,5	148,2	151,0	154,3
<b>Hanušovice</b>	<b>100,0</b>	<b>120,5</b>	<b>133,0</b>	<b>140,2</b>	<b>153,1</b>	<b>149,4</b>	<b>173,0</b>	<b>104,3</b>	<b>112,8</b>	<b>109,0</b>	<b>122,0</b>	<b>134,3</b>	<b>128,4</b>	<b>123,3</b>
Hraběšice	100,0	103,3	97,2	87,9	77,9	65,9	63,4	27,8	32,2	21,6	14,2	8,3	13,8	16,2
Hrabišín	100,0	104,3	114,6	115,1	104,6	94,2	99,2	63,1	66,8	59,4	60,4	56,9	59,6	60,1
Chroměč	100,0	100,6	98,3	103,1	94,5	87,9	96,9	79,2	86,1	83,6	90,5	88,7	90,9	91,7
Jakubovice	100,0	94,6	93,7	102,1	95,3	88,9	85,2	47,2	40,7	37,6	33,7	28,0	30,1	31,2
Janoušov	100,0	98,3	90,0	93,0	89,8	85,3	81,3	38,8	34,5	28,0	20,0	16,5	11,8	11,3
Jindřichov	100,0	105,2	109,7	109,0	112,6	100,4	108,5	52,9	65,4	57,2	48,9	43,8	47,2	47,7
Kopřivná	100,0	112,1	113,0	111,0	104,8	99,6	102,3	57,1	44,9	34,8	32,6	30,5	28,9	30,1
Libina	100,0	101,8	103,4	102,8	100,8	84,6	91,2	61,5	64,9	60,4	60,8	57,0	57,6	58,0
Loučná n. Desnou	100,0	105,8	99,7	102,5	99,1	87,1	82,2	51,5	52,7	47,6	52,5	52,1	55,5	54,6
Malá Morava	100,0	101,8	99,3	90,8	87,0	79,9	76,1	31,0	27,8	21,7	17,0	14,5	14,5	14,0
Nový Malín	100,0	109,4	117,9	123,6	129,3	118,0	121,0	75,4	85,6	79,6	85,2	82,6	91,1	112,6
Olšany	100,0	97,6	106,5	117,2	139,4	131,7	147,4	132,8	151,9	146,6	164,6	179,4	184,9	178,6
Oskava	100,0	97,4	96,7	87,1	86,6	75,3	74,7	45,2	47,7	44,9	44,2	39,8	43,8	37,5
Písařov	100,0	102,2	104,2	94,4	85,2	75,4	70,6	43,6	41,7	38,0	35,9	33,3	33,1	32,7
Rapotín	100,0	103,5	115,6	114,7	124,5	112,8	138,9	105,4	120,1	129,1	134,6	131,3	139,6	151,4
Rejchartice	100,0	104,5	103,7	101,7	101,7	90,9	90,0	39,0	38,6	34,7	34,5	28,4	30,2	35,4
Ruda n. Moravou	100,0	98,8	107,0	108,3	108,9	104,6	103,3	70,1	73,8	69,3	64,8	58,5	60,0	62,4
Sobotín	100,0	99,8	93,3	88,0	84,1	77,4	76,4	47,3	52,8	48,1	49,3	48,2	47,9	46,2
<b>Staré Město</b>	<b>100,0</b>	<b>105,7</b>	<b>104,5</b>	<b>97,4</b>	<b>95,5</b>	<b>91,3</b>	<b>96,2</b>	<b>53,8</b>	<b>47,2</b>	<b>42,8</b>	<b>44,2</b>	<b>43,4</b>	<b>43,3</b>	<b>40,2</b>
Sudkov	100,0	115,1	137,0	137,0	200,4	199,4	220,2	166,7	175,4	180,8	188,5	170,3	171,1	165,3
Šléglov	100,0	100,7	106,5	101,0	103,8	106,5	113,0	27,6	33,4	20,5	11,9	8,9	8,9	11,3
<b>Šumperk</b>	<b>100,0</b>	<b>113,8</b>	<b>138,1</b>	<b>151,9</b>	<b>170,4</b>	<b>165,8</b>	<b>194,2</b>	<b>178,1</b>	<b>199,6</b>	<b>245,4</b>	<b>291,2</b>	<b>315,2</b>	<b>303,8</b>	<b>290,8</b>
Velké Losiny	100,0	96,7	96,5	91,9	95,6	94,0	98,5	62,0	64,7	67,4	71,3	68,4	66,4	64,5
Vernířovice	100,0	100,6	95,9	87,3	82,6	70,6	69,8	22,7	30,7	26,8	18,0	13,2	12,8	14,0
Vikantice	100,0	116,2	128,9	130,5	146,0	154,4	164,3	64,7	30,7	35,9	24,0	22,9	18,3	17,2
Víkyřovice	100,0	113,4	123,8	133,0	152,6	158,6	183,9	131,2	150,9	149,5	165,7	171,2	188,0	194,6

Pramen: Kolektiv autorů Českého statistického úřadu: Historický lexikon obcí ČR 1869-2005 I. díl. Český statistický úřad. Praha 2006, 759 s.; vlastní zpracování

Príloha č. 5: Vývoj počtu obyvateľ v obciach správneho obvodu ORP Šumperk v letech 1869-2006 na základě řetězových indexů (%)

obec	1869	1880	1890	1900	1910	1921	1930	1950	1961	1970	1980	1991	2001	2006
Bludov	100,0	104,4	100,3	108,2	109,0	97,1	111,1	85,9	111,8	98,5	114,4	104,5	97,3	97,7
Bohdíkov	100,0	104,1	103,5	103,0	92,6	91,7	100,2	71,5	103,6	93,2	96,1	91,8	102,2	99,7
Bohutín	100,0	100,2	101,2	98,3	112,0	105,6	104,4	84,0	119,5	124,6	154,2	98,1	95,0	92,5
Branná	100,0	114,6	97,8	96,3	104,1	87,0	106,8	39,1	100,8	86,5	94,7	91,9	90,4	87,4
Bratrušov	100,0	100,8	105,0	99,4	93,2	90,5	107,7	58,8	103,4	98,5	88,7	95,9	104,0	100,9
Bušín	100,0	97,8	102,1	97,3	101,6	106,3	88,2	67,8	90,5	96,2	93,8	94,5	95,7	102,6
Dlouhomilov	100,0	100,0	106,4	104,3	105,6	89,6	96,9	68,2	101,2	86,8	82,1	96,1	98,5	102,8
Dolní Studénky	100,0	107,7	106,8	103,9	112,9	107,6	108,7	72,4	130,5	96,1	106,3	97,2	101,8	102,2
<b>Hanušovice</b>	<b>100,0</b>	<b>120,5</b>	<b>110,3</b>	<b>105,4</b>	<b>109,2</b>	<b>97,6</b>	<b>115,8</b>	<b>60,3</b>	<b>108,1</b>	<b>96,7</b>	<b>112,0</b>	<b>110,0</b>	<b>95,6</b>	<b>96,0</b>
Hraběšice	100,0	103,3	94,1	90,4	88,6	84,6	96,2	43,8	115,8	67,1	65,6	58,3	166,7	118,0
Hrabišín	100,0	104,3	109,9	100,5	90,8	90,1	105,3	63,6	105,9	88,9	101,7	94,2	104,8	100,8
Chroměč	100,0	100,6	97,7	104,9	91,7	93,0	110,1	81,7	108,7	97,1	108,2	98,1	102,5	100,9
Jakubovice	100,0	94,6	99,0	109,0	93,3	93,3	95,8	55,3	86,2	92,4	89,6	83,1	107,6	103,8
Janoušov	100,0	98,3	91,6	103,3	96,5	95,0	95,3	47,7	89,0	81,2	71,4	82,5	71,2	95,7
Jindřichov	100,0	105,2	104,3	99,3	103,4	89,2	108,1	48,7	123,7	87,4	85,5	89,6	107,9	100,9
Kopřivná	100,0	112,1	100,8	98,2	94,4	95,1	102,8	55,8	78,6	77,4	93,9	93,5	94,7	104,2
Libina	100,0	101,8	101,6	99,4	98,1	84,0	107,8	67,5	105,4	93,1	100,6	93,8	101,1	100,8
Loučná n. Desnou	100,0	105,8	94,3	102,8	96,7	87,9	94,4	62,6	102,3	90,4	110,3	99,3	106,4	98,4
Malá Morava	100,0	101,8	97,5	91,5	95,8	92,0	95,2	40,7	89,9	77,9	78,4	85,2	99,8	96,3
Nový Malín	100,0	109,4	107,7	104,8	104,7	91,3	102,5	62,3	113,6	93,0	107,1	97,0	110,3	123,5
Olšany	100,0	97,6	109,2	110,1	119,0	94,4	112,0	90,1	114,4	96,5	112,3	109,0	103,1	96,6
Oskava	100,0	97,4	99,3	90,1	99,4	87,0	99,3	60,4	105,5	94,1	98,6	89,9	110,2	85,6
Písařov	100,0	102,2	101,9	90,6	90,3	88,5	93,6	61,7	95,7	91,2	94,4	92,9	99,4	98,7
Rapotín	100,0	103,5	111,8	99,2	108,5	90,6	123,1	75,9	114,0	107,5	104,2	97,6	106,3	108,5
Rejchartice	100,0	104,5	99,3	98,0	100,0	89,4	99,0	43,3	99,0	89,9	99,5	82,3	106,5	117,2
Ruda n. Moravou	100,0	98,8	108,2	101,3	100,4	96,2	98,7	67,9	105,2	94,0	93,5	90,2	102,7	104,0
Sobotín	100,0	99,8	93,5	94,2	95,7	92,0	98,7	61,9	111,7	91,1	102,5	97,7	99,4	96,5
<b>Staré Město</b>	<b>100,0</b>	<b>105,7</b>	<b>98,9</b>	<b>93,2</b>	<b>98,0</b>	<b>95,6</b>	<b>105,4</b>	<b>55,9</b>	<b>87,8</b>	<b>90,7</b>	<b>103,3</b>	<b>98,2</b>	<b>99,7</b>	<b>92,8</b>
Sudkov	100,0	115,1	119,0	100,0	146,3	99,5	110,4	75,7	105,2	103,1	104,2	90,3	100,5	96,6
Šléglov	100,0	100,7	105,8	94,9	102,7	102,6	106,1	24,5	121,0	61,2	58,3	74,3	100,0	126,9
<b>Šumperk</b>	<b>100,0</b>	<b>113,8</b>	<b>121,4</b>	<b>110,0</b>	<b>112,2</b>	<b>97,3</b>	<b>117,1</b>	<b>91,7</b>	<b>112,1</b>	<b>122,9</b>	<b>118,7</b>	<b>108,2</b>	<b>96,4</b>	<b>95,7</b>
Velké Losiny	100,0	96,7	99,9	95,2	104,1	98,3	104,8	63,0	104,4	104,1	105,9	95,9	97,1	97,2
Vernířovice	100,0	100,6	95,3	91,1	94,6	85,5	98,9	32,6	135,0	87,3	67,3	73,1	97,3	109,0
Vikantice	100,0	116,2	110,8	101,3	111,8	105,8	106,4	39,4	47,5	116,8	67,0	95,2	80,0	93,8
Vikýřovice	100,0	113,4	109,2	107,4	114,8	103,9	116,0	71,4	115,0	99,1	110,8	103,3	109,8	103,5

Pramen: Kolektiv autorů Českého statistického úřadu: Historický lexikon obcí ČR 1869-2005 I. díl. Český statistický úřad. Praha 2006, 759 s.; vlastní zpracování

Příloha č. 6: Věková struktura obyvatelstva v obcích správního obvodu ORP Šumperk v roce 1991

obec	obyvatelstvo celkem	z toho ve věku						průměrný věk
		0-14		15-64		65+		
		abs	%	abs	%	abs	%	
Bludov	3297	712	21,6	1939	58,8	646	19,6	35,7
Bohdíkov	1395	288	20,7	784	56,2	323	23,2	37,2
Bohutín	912	227	24,9	567	62,2	118	12,9	31,8
Branná	399	102	25,6	229	57,4	68	17,0	33,3
Bratrušov	546	110	20,1	311	57,0	125	22,9	36,9
Bušín	447	95	21,3	256	57,3	96	21,5	36,6
Dlouhomilov	474	91	19,2	258	54,4	125	26,4	39,0
Dolní Studénky	1244	260	21,9	698	56,1	286	23,0	37,0
<b>Hanušovice</b>	<b>3754</b>	<b>920</b>	<b>24,5</b>	<b>2277</b>	<b>60,7</b>	<b>557</b>	<b>14,8</b>	<b>32,5</b>
Hraběšice	63	9	14,3	34	54,0	20	31,7	43,2
Hrabišín	806	176	21,9	451	56,0	179	22,2	36,3
Chroměč	564	115	20,4	324	57,4	125	22,2	37,4
Jakubovice	174	43	24,7	92	52,9	39	22,4	36,4
Janoušov	66	9	13,6	34	51,5	23	34,8	43,0
Jindřichov	1309	305	23,3	749	57,2	255	19,5	35,3
Kopřivná	297	60	20,2	174	58,6	63	21,2	35,4
Libina	3413	710	20,8	1972	57,8	731	21,4	35,9
Loučná nad Desnou	1813	396	21,8	1095	60,4	322	17,8	35,1
Malá Morava	608	163	26,8	356	58,6	89	14,6	32,2
Nový Malín	1953	434	22,2	1176	60,2	343	17,6	34,7
Olšany	1105	183	25,7	628	56,8	194	17,6	33,3
Oskava	1713	364	21,2	1025	59,8	324	18,9	35,1
Písařov	716	156	21,8	403	56,3	157	21,9	35,9
Rapotín	2731	578	21,2	1698	62,2	455	16,7	34,7
Rejchartice	153	34	22,2	95	62,1	24	15,7	33,1
Ruda nad Moravou	2410	498	20,6	1351	56,1	561	23,3	37,4
Sobotín + Vernířovice	2689	527	19,6	1532	57,0	630	23,4	38,0
<b>Staré Město</b>	<b>2129</b>	<b>547</b>	<b>25,7</b>	<b>1287</b>	<b>60,5</b>	<b>295</b>	<b>13,9</b>	<b>31,6</b>
Sudkov	1197	250	20,9	714	59,6	233	19,5	35,9
<b>Šumperk</b>	<b>30 422</b>	<b>6630</b>	<b>21,8</b>	<b>18 197</b>	<b>59,8</b>	<b>5595</b>	<b>18,4</b>	<b>35,1</b>
Velké Losiny	2958	618	20,9	1783	60,3	557	18,8	35,4
Vikantice + Šléglov	146	42	28,8	73	50,0	31	21,2	32,8
Vikýřovice	1859	436	23,5	1083	58,3	340	18,3	34,6

Pramen: Kolektiv autorů Federálního statistického úřadu: Sčítání lidu, domů a bytů k 3.3. 1991 – Tabulky za obce, města a městské části – Okres Šumperk. Federální statistický úřad. Praha 1992, s.; vlastní výpočty a zpracování

Příloha č. 7: Věková struktura obyvatelstva v obcích správního obvodu ORP Šumperk v roce 2001

obec	obyvatelstvo celkem	z toho ve věku						průměrný věk
		0-14		15-64		65+		
		abs	%	abs	%	abs	%	
Bludov	3189	487	15,3	2282	71,6	420	13,2	38,4
Bohdíkov	1407	250	17,8	969	68,9	188	13,4	38,0
Bohutín	880	142	16,1	653	74,2	85	9,7	36,8
Branná	375	74	19,7	258	68,8	43	11,5	35,7
Bratrušov	577	105	18,2	394	68,3	78	13,5	37,5
Bušín	428	73	17,1	301	70,3	54	12,6	38,0
Dlouhomilov	458	66	14,4	305	66,6	87	19,0	42,4
Dolní Studénky	1276	210	16,5	844	66,1	222	17,4	39,9
<b>Hanušovice</b>	<b>3599</b>	<b>653</b>	<b>18,1</b>	<b>2562</b>	<b>71,2</b>	<b>384</b>	<b>10,7</b>	<b>36,7</b>
Hraběšice	101	15	14,9	70	69,3	16	15,8	40,0
Hrabišín	844	140	16,6	588	69,7	116	13,7	38,0
Chroměč	854	103	12,1	407	47,7	68	8,0	37,5
Jakubovice	184	33	17,9	120	65,2	31	16,8	38,1
Janoušov	54	10	18,5	31	57,4	13	24,1	42,7
Jindřichov	1403	290	20,7	935	66,6	178	12,7	36,4
Kopřivná	296	54	18,2	205	69,3	37	12,5	36,8
Libina	3482	602	17,3	2372	68,1	508	14,6	38,2
Loučná nad Desnou	1933	337	17,4	1371	70,9	225	11,6	37,9
Malá Morava	588	116	19,7	416	70,7	56	9,5	35,2
Nový Malín	2312	465	20,1	1630	70,5	217	9,4	34,8
Olšany	1133	215	19,0	789	69,6	129	11,4	35,8
Oskava	1695	293	17,3	1187	70,0	215	12,7	37,7
Písařov	705	131	18,6	468	66,4	106	15,0	38,5
Rapotín	2898	520	17,9	2088	72,0	290	10,0	36,5
Rejchartice	161	31	19,3	116	72,0	14	8,7	33,8
Ruda nad Moravou	2474	409	16,5	1705	68,9	360	14,6	38,8
Sobotín	2512	380	15,1	1740	69,3	392	15,6	39,9
<b>Staré Město</b>	<b>2145</b>	<b>419</b>	<b>19,5</b>	<b>1507</b>	<b>70,3</b>	<b>219</b>	<b>10,2</b>	<b>35,2</b>
Sudkov	1199	224	18,7	838	69,9	136	11,3	37,0
Šléglov	27	4	14,8	19	70,4	4	14,8	35,3
<b>Šumperk</b>	<b>29 490</b>	<b>4611</b>	<b>15,6</b>	<b>20 743</b>	<b>70,4</b>	<b>4136</b>	<b>14,0</b>	<b>39,1</b>
Velké Losiny	2889	479	16,6	2039	70,6	371	12,8	38,8
Vernířovice	179	31	17,3	122	68,2	26	14,5	38,4
Vikantice	103	22	21,4	72	69,9	9	8,7	35,4
Vikýřovice	2022	348	17,2	1430	70,7	244	12,1	37,2

Pramen: Kolektiv autorů Českého statistického úřadu: Sčítání lidu, domů a bytů 2001 – Základní informace o obcích ČR – Okres Šumperk. Český statistický úřad. Praha 2003, 332 s.

Príloha č. 8: Věková struktura obyvatelstva v obcích správního obvodu ORP Šumperk v roce 2006

obec	obyvatelstvo celkem 2006	z toho ve věku						průměrný věk
		0-14		15-64		65+		
		abs	%	abs	%	abs	%	
Bludov	3114	440	14,1	2211	71,0	463	14,9	40,6
Bohdíkov	1418	234	16,5	995	70,2	189	13,3	38,9
Bohutín	821	113	13,8	615	74,9	93	11,3	39,6
Branná	312	48	15,4	230	73,7	34	10,9	38,6
Bratrušov	582	93	15,9	413	71,0	76	13,1	39,5
Bušín	436	65	14,9	304	69,7	67	15,4	40,0
Dlouhomilov	478	55	11,5	334	69,9	89	18,6	43,3
Dolní Studénky	1299	194	14,9	899	69,2	206	15,9	40,8
<b>Hanušovice</b>	<b>3451</b>	<b>494</b>	<b>14,3</b>	<b>2533</b>	<b>73,4</b>	<b>424</b>	<b>12,3</b>	<b>39,1</b>
Hraběšice	118	20	16,9	81	68,6	17	14,4	39,4
Hrabišín	858	140	16,3	626	73,0	92	10,7	38,1
Chroměč	586	102	17,4	411	70,1	73	12,5	38,9
Jakubovice	192	33	17,2	124	64,6	35	18,2	39,4
Janoušov	45	7	15,6	28	62,2	10	22,2	42,6
Jindřichov	1418	266	18,7	954	67,3	198	14,0	38,4
Kopřivná	296	40	13,5	223	75,3	33	11,2	38,2
Libina	3484	559	16,1	2439	70,0	486	13,9	39,9
Loučná nad Desnou	1885	281	14,9	1333	70,7	271	14,4	40,5
Malá Morava	574	98	17,0	416	72,5	60	10,5	37,7
Nový Malín	2919	570	19,5	2072	71,0	277	9,5	36,0
Olšany	1100	175	15,9	767	69,7	158	14,4	38,5
Oskava	1437	233	16,2	1010	70,3	194	13,5	39,6
Písařov	703	87	12,4	509	72,4	107	15,2	40,7
Rapotín	3150	525	16,7	2279	72,3	346	11,0	38,3
Rejchartice	191	46	24,1	134	70,2	11	5,8	34,0
Ruda nad Moravou	2573	421	16,4	1799	69,9	353	13,7	39,3
Sobotín	2405	315	13,1	1723	71,6	367	15,3	41,8
<b>Staré Město</b>	<b>1970</b>	<b>298</b>	<b>15,1</b>	<b>1432</b>	<b>72,7</b>	<b>240</b>	<b>12,2</b>	<b>38,4</b>
Sudkov	1162	190	16,4	821	70,7	151	13,0	39,3
Šléglov	33	2	6,1	26	78,8	5	15,2	43,6
<b>Šumperk</b>	<b>28 069</b>	<b>3732</b>	<b>13,3</b>	<b>19 828</b>	<b>70,6</b>	<b>4509</b>	<b>16,1</b>	<b>41,3</b>
Velké Losiny	2791	359	12,9	2035	72,9	397	14,2	41,1
Vernířovice	193	22	11,4	141	73,1	30	15,5	41,4
Vikantice	90	7	7,8	71	78,9	12	13,3	41,7
Vikýřovice	2113	337	15,9	1529	72,4	247	11,7	38,3

Pramen: Český statistický úřad. Demografická ročenka okresu Šumperk 1991-2006 (online). Aktualizováno 6.12. 2007 (cit. 2008-04-27). <[http://www.czso.cz/csu/2007edicniplan.nsf/t/A9002A1257/\\$File/403407066.XLS](http://www.czso.cz/csu/2007edicniplan.nsf/t/A9002A1257/$File/403407066.XLS)>; vlastní výpočty a zpracování

Príloha č. 9: Struktura obyvateľstva podľa náboženského vyznání v obciach správneho obvodu ORP Šumperk v roce 1991

Obec	věřící	%	z toho								bez vyznání	%	nezjištěno	%		
			Církev římskokatolická	%	Církev československá husitská	%	Československá církev evangelická	%	Pravoslavná církev v českých zemích	%					Svědkové Jehovovi	%
Bludov	1990	60,4	1900	95,5	49	2,5	26	1,3	8	0,4	-	-	795	24,1	512	15,5
Bohdíkov	799	57,3	753	94,2	30	3,8	15	1,9	1	0,1	-	-	372	26,7	224	16,1
Bohutín	447	49,0	398	89,0	37	8,3	10	2,2	1	0,2	-	-	281	30,8	184	20,2
Branná	208	52,1	201	96,6	-	-	4	1,9	1	0,5	-	-	145	36,3	46	11,5
Bratrušov	282	51,6	261	92,6	4	1,4	16	5,7	-	-	-	-	181	33,2	83	15,2
Bušín	262	58,6	246	93,9	5	1,9	2	0,8	1	0,4	-	-	102	22,8	83	18,6
Dlouhomilov	281	59,3	265	94,3	3	1,1	9	3,2	4	1,4	-	-	112	23,6	81	17,1
Dolní Studénky	615	49,4	576	93,7	10	1,6	24	3,9	3	0,5	-	-	406	32,6	223	17,9
<b>Hanušovice</b>	<b>1552</b>	<b>41,3</b>	<b>1434</b>	<b>92,4</b>	<b>47</b>	<b>3,0</b>	<b>55</b>	<b>3,5</b>	<b>7</b>	<b>0,5</b>	-	-	<b>1378</b>	<b>36,7</b>	<b>824</b>	<b>21,9</b>
Hraběšice	52	82,5	51	98,1	-	-	-	-	-	-	-	-	8	12,7	3	4,8
Hrabišín	425	52,7	400	94,1	3	0,7	15	3,5	5	1,2	-	-	203	25,2	178	22,1
Chromeč	461	81,7	445	96,5	4	0,9	7	1,5	-	-	-	-	87	15,4	16	2,8
Jakubovice	132	75,9	130	98,5	-	-	2	1,5	-	-	-	-	26	14,9	16	9,2
Janoušov	48	72,7	48	100,0	-	-	-	-	-	-	-	-	4	6,1	14	21,2
Jindřichov	665	50,8	621	93,4	13	2,0	24	3,6	4	0,6	-	-	621	47,4	23	1,8
Kopřivná	189	63,6	173	91,5	7	3,7	6	3,2	2	1,1	-	-	81	27,3	27	9,1
Libina	1685	49,4	1512	89,7	22	1,3	53	3,1	82	4,9	-	-	1024	30,0	704	20,6
Loučná n. Desnou	808	44,6	743	92,0	14	1,7	20	2,5	21	2,6	-	-	662	36,5	343	18,9
Malá Morava	337	55,4	318	94,4	6	1,8	7	2,1	2	0,6	-	-	206	33,9	65	10,7
Nový Malín	956	49,0	798	83,5	10	1,0	27	2,8	120	12,6	-	-	716	36,7	281	14,4
Olšany	578	52,3	563	97,4	7	1,2	6	1,0	2	0,3	-	-	324	29,3	203	18,4
Oskava	855	49,9	802	93,8	13	1,5	32	3,7	3	0,4	-	-	482	28,1	376	21,9
Písařov	510	71,2	468	91,8	5	1,0	37	7,3	-	-	-	-	99	13,8	107	14,9
Rapotín	1375	50,3	1263	91,9	16	1,2	53	3,9	28	2,0	-	-	786	28,8	570	20,9
Rejchartice	93	60,8	87	93,5	3	3,2	3	3,2	-	-	-	-	51	33,3	9	5,9
Ruda n. Moravou	1467	60,9	1394	95,0	58	4,0	12	0,8	-	-	-	-	588	24,4	355	14,7
Sobotín+ Vernířovice	1459	54,3	1279	87,7	16	1,1	74	5,1	64	4,4	-	-	925	34,4	305	11,3
<b>Staré Město</b>	<b>909</b>	<b>42,7</b>	<b>810</b>	<b>89,1</b>	<b>19</b>	<b>2,1</b>	<b>57</b>	<b>6,3</b>	<b>9</b>	<b>1,0</b>	-	-	<b>727</b>	<b>34,1</b>	<b>493</b>	<b>23,2</b>
Sudkov	614	51,3	586	95,4	2	0,3	23	3,7	2	0,3	-	-	373	31,2	210	17,5
<b>Šumperk</b>	<b>11 547</b>	<b>38,0</b>	<b>10 156</b>	<b>88,0</b>	<b>366</b>	<b>3,2</b>	<b>618</b>	<b>5,4</b>	<b>269</b>	<b>2,3</b>	-	-	<b>13 905</b>	<b>45,7</b>	<b>4970</b>	<b>16,3</b>
<b>Velké Losiny</b>	<b>1409</b>	<b>47,6</b>	<b>1284</b>	<b>91,1</b>	<b>16</b>	<b>1,1</b>	<b>52</b>	<b>3,7</b>	<b>46</b>	<b>3,3</b>	-	-	<b>1018</b>	<b>34,4</b>	<b>531</b>	<b>18,0</b>
Víkantice+Šléglov	79	54,1	78	98,7	-	-	1	1,3	-	-	-	-	40	27,4	27	18,5
Vikýřovice	852	45,8	665	78,1	21	2,5	128	15,0	19	2,2	-	-	696	37,4	311	16,7

Pramen: Kolektiv autorů Federálního statistického úřadu: Sčítání lidu, domů a bytů k 3.3. 1991 – Tabulky za obce, města a městské části – Okres Šumperk. Federální statistický úřad. Praha 1992, s.; vlastní výpočty a zpracování



Príloha č. 10: Struktúra obyvateľstva podľa náboženského vyznání v obciach správneho obvodu ORP Šumperk v roce 2001

Obec	věřící	%	z toho										bez vyznání	%	nezjištěno	%
			Církev římskokatolická	%	Církev československá husitská	%	Československá církev evangelická	%	Pravoslavná církev v českých zemích	%	Svědkové Jehovovi	%				
Bludov	1397	43,8	1253	89,7	24	1,7	16	1,1	3	0,2	-	-	1507	47,3	285	8,9
Bohdíkov	533	37,9	482	90,4	24	4,5	10	1,9	-	-	-	-	754	53,6	120	8,5
Bohutín	306	34,8	267	87,3	21	6,9	3	1,0	-	-	-	-	424	48,2	150	17,0
Branná	115	30,7	100	87,0	-	-	1	0,9	-	-	-	-	224	59,7	36	9,6
Bratrušov	160	27,7	148	92,5	1	0,6	5	3,1	-	-	1	0,6	353	61,2	64	11,1
Bušín	232	54,2	200	86,2	1	0,4	2	0,9	1	0,4	-	-	165	38,6	31	7,2
Dlouhomilov	191	41,7	177	92,7	1	0,5	5	2,6	2	1,0	-	-	225	49,1	42	9,2
Dolní Studénky	449	35,2	402	89,5	12	2,7	9	2,0	3	0,7	4	0,9	732	57,4	95	7,4
<b>Hanušovice</b>	<b>1028</b>	<b>28,6</b>	<b>911</b>	<b>88,6</b>	<b>25</b>	<b>2,4</b>	<b>36</b>	<b>3,5</b>	<b>6</b>	<b>0,6</b>	<b>1</b>	<b>0,1</b>	<b>2179</b>	<b>60,5</b>	<b>392</b>	<b>10,9</b>
Hraběšice	54	53,5	49	90,7	-	-	-	-	-	-	-	-	35	34,7	12	11,9
Hrabišín	286	33,9	235	82,2	6	2,1	7	2,4	5	1,7	-	-	467	55,3	91	10,8
Chromeč	412	70,5	379	92,0	7	1,7	2	0,5	-	-	-	-	167	28,6	5	0,9
Jakubovice	100	54,3	99	99,0	-	-	1	1,0	-	-	-	-	64	34,8	20	10,9
Janoušov	27	50	25	92,6	-	-	-	-	-	-	-	-	15	27,8	12	22,2
Jindřichov	454	32,4	411	90,5	4	0,9	15	3,3	3	0,7	3	0,7	781	55,7	168	12,0
Kopřivná	132	44,6	116	87,9	1	0,8	2	1,5	4	3,0	-	-	143	48,3	21	7,1
Libina	1071	30,8	934	87,2	20	1,9	14	1,3	47	4,4	10	0,9	2054	59,0	357	10,3
Loučná n. Desnou	580	30	517	89,1	4	0,7	9	1,6	20	3,4	3	0,5	1190	61,6	163	8,4
Malá Morava	218	37,1	197	90,4	2	0,9	3	1,4	3	1,4	-	-	319	54,3	51	8,7
Nový Malín	710	30,7	551	77,6	8	1,1	19	2,7	71	10,0	-	-	1366	59,1	236	10,2
Olšany	460	40,6	417	90,7	9	2,0	3	0,7	2	0,4	-	-	564	49,8	109	9,6
Oskava	586	34,6	509	86,9	7	1,2	15	2,6	5	0,9	7	1,2	974	57,5	135	8,0
Písařov	400	56,7	363	90,8	3	0,8	25	6,3	-	-	-	-	204	28,9	101	14,3
Rapotín	930	32,1	815	87,6	3	0,3	31	3,3	16	1,7	4	0,4	1686	58,2	282	9,7
Rejchartice	39	24,2	32	82,1	2	5,1	2	5,1	-	-	-	-	122	75,8	-	-
Ruda n. Moravou	1047	42,3	957	91,4	38	3,6	3	0,3	-	-	2	0,2	1157	46,8	270	10,9
Sobotín	933	37,1	759	81,4	15	1,6	45	4,8	42	4,5	3	0,3	1399	55,7	180	7,2
<b>Staré Město</b>	<b>717</b>	<b>33,4</b>	<b>598</b>	<b>83,4</b>	<b>11</b>	<b>1,5</b>	<b>28</b>	<b>3,9</b>	<b>8</b>	<b>1,1</b>	<b>1</b>	<b>0,1</b>	<b>1239</b>	<b>57,8</b>	<b>189</b>	<b>8,8</b>
Sudkov	415	34,6	362	87,2	2	0,5	23	5,5	2	0,5	-	-	660	55,1	123	10,3
Šléglov	16	59,3	9	56,3	-	-	2	12,5	-	-	-	-	8	29,6	3	11,1
<b>Šumperk</b>	<b>8154</b>	<b>27,7</b>	<b>6519</b>	<b>79,9</b>	<b>217</b>	<b>2,7</b>	<b>319</b>	<b>3,9</b>	<b>180</b>	<b>2,2</b>	<b>33</b>	<b>0,4</b>	<b>19 050</b>	<b>64,6</b>	<b>2286</b>	<b>7,8</b>
Velké Losiny	952	33	828	87,0	11	1,2	18	1,9	28	2,9	7	0,7	1760	60,9	177	6,1
Vernířovice	65	36,3	54	83,1	-	-	3	4,6	4	6,2	2	3,1	91	50,8	23	12,8
Vikantice	37	35,9	28	75,7	1	2,7	1	2,7	-	-	-	-	48	46,6	18	17,5
Vikýřovice	653	32,3	429	65,7	12	1,8	43	6,6	31	4,7	13	2,0	1171	57,9	198	9,8

Pramen: Český statistický úřad. Sčítání lidu, domů a bytů 2001 – Okres Šumperk. Obyvatelstvo podle náboženského vyznání a podle obcí (online). Aktualizováno 10.10. 2003 (cit. 2008-04-27). <[http://notes.czso.cz/xm/edicniplan.nsf/t/2000400A02/\\$File/715b04.xls](http://notes.czso.cz/xm/edicniplan.nsf/t/2000400A02/$File/715b04.xls)>; vlastní výpočty a zpracování

Příloha č. 11: Struktura obyvatelstva podle národnosti v obcích správního obvodu OPR Šumperk v roce 1991

obec	Obyvatelstvo celkem	v tom národnost									
		česká		slovenská		romská		polská		německá	
		abs.	%	abs.	%	abs.	%	abs.	%	abs.	%
Bludov	3297	2255	68,4	44	1,3	1	0,03	3	0,09	10	0,3
Bohdíkov	1395	920	65,9	55	3,9	9	0,65	2	0,14	8	0,6
Bohutín	912	677	74,2	16	1,8	-	-	4	0,44	2	0,2
Branná	399	252	63,2	31	7,8	-	-	-	-	24	6,0
Bratrušov	546	421	77,1	13	2,4	5	0,92	1	0,18	3	0,5
Bušín	447	361	80,8	4	0,9	-	-	-	-	1	0,2
Dlouhomilov	474	371	78,3	2	0,4	-	-	-	-	-	-
Dolní Studénky	1244	884	71,1	41	3,3	-	-	2	0,16	2	0,2
<b>Hanušovice</b>	<b>3754</b>	<b>2785</b>	<b>74,2</b>	<b>276</b>	<b>7,4</b>	<b>7</b>	<b>0,19</b>	<b>9</b>	<b>0,24</b>	<b>75</b>	<b>2,0</b>
Hraběšice	63	37	58,7	6	9,5	-	-	-	-	10	15,9
Hrabišín	806	625	77,5	9	1,1	-	-	3	0,37	4	0,5
Chromeč	564	454	80,5	3	0,5	-	-	1	0,18	-	-
Jakubovice	174	149	85,6	3	1,7	-	-	-	-	-	-
Janoušov	66	53	80,3	6	9,1	-	-	-	-	-	-
Jindřichov	1309	822	62,8	182	13,9	9	0,69	5	0,38	27	2,1
Kopřivná	297	208	70,0	13	4,4	7	2,36	1	0,34	2	0,7
Libina	3413	2498	73,2	70	2,1	-	-	6	0,18	6	0,2
Loučná n. Desnou	1813	1335	73,6	57	3,1	-	-	16	0,88	18	1,0
Malá Morava	608	449	73,8	90	14,8	-	-	1	0,16	10	1,6
Nový Malín	1953	1501	76,9	60	3,1	-	-	6	0,31	5	0,3
Olšany	1105	776	70,2	25	2,3	-	-	6	0,54	1	0,1
Oskava	1713	1166	68,1	95	5,5	-	-	2	0,12	15	0,9
Písařov	716	549	76,7	18	2,5	-	-	3	0,42	2	0,3
Rapotín	2731	1929	70,6	101	3,7	5	0,18	24	0,88	33	1,2
Rejchartice	153	128	83,7	4	2,6	-	-	-	-	-	-
Ruda n. Moravou	2410	1646	68,3	53	2,2	-	-	3	0,12	10	0,4
Sobotín+Vernífovice	2689	1920	71,4	105	3,9	9	0,33	35	1,30	38	1,4
<b>Staré Město</b>	<b>2129</b>	<b>1417</b>	<b>66,6</b>	<b>275</b>	<b>12,9</b>	<b>11</b>	<b>0,52</b>	<b>4</b>	<b>0,19</b>	<b>44</b>	<b>2,1</b>
Sudkov	1197	873	72,9	24	2,0	-	-	-	-	4	0,3
<b>Šumperk</b>	<b>30 422</b>	<b>22 956</b>	<b>75,5</b>	<b>665</b>	<b>2,2</b>	<b>125</b>	<b>0,41</b>	<b>54</b>	<b>0,18</b>	<b>149</b>	<b>0,5</b>
Velké Losiny	2958	2106	71,2	114	3,9	17	0,57	5	0,17	22	0,7
Vikantice+Šléglov	146	85	58,2	36	24,7	-	-	-	-	12	8,2
Vikýřovice	1859	1410	75,8	42	2,3	6	0,32	2	0,11	12	0,6

Pramen: Kolektiv autorů Federálního statistického úřadu: Sčítání lidu, domů a bytů k 3.3. 1991 – Tabulky za obce, města a městské části – Okres Šumperk. Federální statistický úřad. Praha 1992, s.; vlastní výpočty a zpracování

Príloha č. 12: Struktura obyvateľstva podľa národnosti v obciach správneho obvodu OPR Šumperk v roce 2001

obec	Obyvateľstvo celkom	v tom národnost									
		česká		slovenská		romská		poľská		nemecká	
		abs.	%	abs.	%	abs.	%	abs.	%	abs.	%
Bludov	3189	2802	87,9	37	1,2	2	0,06	5	0,16	9	0,3
Bohdíkov	1407	1290	91,7	23	1,6	3	0,21	2	0,14	5	0,4
Bohutín	880	774	88,0	12	1,4	-	-	4	0,45	1	0,1
Branná	375	296	78,9	12	3,2	-	-	-	-	24	6,4
Bratrušov	577	501	86,8	5	0,9	-	-	-	-	3	0,5
Bušín	428	400	93,5	-	-	-	-	1	0,23	1	0,2
Dolní Studénky	1276	1135	88,9	20	1,6	2	0,16	3	0,24	1	0,1
Dlouhomilov	458	410	89,5	2	0,4	-	-	-	-	2	0,4
<b>Hanušovice</b>	<b>3599</b>	<b>3079</b>	<b>85,6</b>	<b>128</b>	<b>3,6</b>	<b>6</b>	<b>0,17</b>	<b>9</b>	<b>0,25</b>	<b>49</b>	<b>1,4</b>
Hraběšice	101	86	85,1	4	4,0	-	-	-	-	8	7,9
Hrabišín	844	758	89,8	8	0,9	-	-	2	0,24	2	0,2
Chromeč	584	543	93,0	3	0,5	-	-	-	-	2	0,3
Jakubovice	184	171	92,9	2	1,1	-	-	-	-	-	-
Janoušov	54	39	72,2	1	1,9	-	-	1	1,85	-	-
Jindřichov	1403	1128	80,4	112	8,0	-	-	6	0,43	22	1,6
Kopřivná	296	258	87,2	5	1,7	9	3,04	1	0,34	2	0,7
Libina	3482	3094	88,9	30	0,9	2	0,06	4	0,11	5	0,1
Loučná n. Desnou	1933	1736	89,8	36	1,9	-	-	16	0,83	12	0,6
Malá Morava	588	502	85,4	51	8,7	-	-	1	0,17	7	1,2
Nový Malín	2312	2104	91,0	33	1,4	7	0,30	5	0,22	5	0,2
Olšany	1133	1015	89,6	12	1,1	-	-	6	0,53	2	0,2
Oskava	1695	1508	89,0	56	3,3	-	-	1	0,06	9	0,5
Písařov	705	651	92,3	9	1,3	-	-	5	0,71	2	0,3
Rapotín	2898	2574	88,8	49	1,7	-	-	23	0,79	15	0,5
Rejchartice	161	147	91,3	-	-	-	-	-	-	-	-
Ruda n. Moravou	2474	2210	89,3	29	1,2	-	-	7	0,28	8	0,3
Sobotín	2512	2251	89,6	62	2,5	1	0,04	25	1,00	23	0,9
<b>Staré Město</b>	<b>2145</b>	<b>1787</b>	<b>83,3</b>	<b>161</b>	<b>7,5</b>	<b>4</b>	<b>0,19</b>	<b>3</b>	<b>0,14</b>	<b>30</b>	<b>1,4</b>
Sudkov	1 198	1094	91,3	17	1,4	-	-	-	-	4	0,3
Šléglov	27	20	74,1	5	18,5	-	-	-	-	-	-
<b>Šumperk</b>	<b>29 490</b>	<b>26 368</b>	<b>89,4</b>	<b>342</b>	<b>1,2</b>	<b>55</b>	<b>0,19</b>	<b>56</b>	<b>0,19</b>	<b>110</b>	<b>0,4</b>
Velké Losiny	2889	2554	88,4	61	2,1	-	-	11	0,38	14	0,5
Vernířovice	179	161	89,9	5	2,8	-	-	3	1,68	2	1,1
Vikantice	103	75	72,8	12	11,7	-	-	-	-	10	9,7
Vikýřovice	2022	1786	88,3	33	1,6	1	0,05	6	0,30	10	0,5

Pramen: Český statistický úřad. Sčítání lidu, domů a bytů 2001 – Okres Šumperk. Obyvatelstvo podle národnosti a podle obcí (online). Aktualizováno 10.10. 2003 (cit. 2008-04-27). < [http://notes.czso.cz/xm/ediciplan.nsf/t/2000400A01/\\$File/715b03.xls](http://notes.czso.cz/xm/ediciplan.nsf/t/2000400A01/$File/715b03.xls)>; vlastní výpočty a zpracování

Příloha č. 13: Struktura obyvatelstva patnáctiletého a staršího podle nejvyššího ukončeného vzdělání v obcích správního obvodu OPR Šumperk v roce 1991

obec	obyvatelstvo patnáctileté a starší	v tom								ukazatel vzdělanostní úrovně	podíl osob mající alespoň maturitu %
		základní vzdělání		středoškolské bez maturity		středoškolské s maturitou		VŠ			
		abs.	%	abs.	%	abs.	%	abs.	%		
Bludov	2585	980	37,9	998	38,6	504	19,5	103	4,0	1,9	23,5
Bohdíkov	1107	516	46,6	386	34,9	180	16,3	25	2,3	1,7	18,6
Bohutín	685	255	37,2	278	40,6	131	19,1	21	3,1	1,9	22,2
Branná	297	135	45,5	98	33,0	50	16,8	14	4,7	1,8	21,5
Bratrušov	436	220	50,5	153	35,1	53	12,2	10	2,3	1,7	14,5
Bušín	352	158	44,9	112	31,8	72	20,5	10	2,8	1,8	23,3
Dlouhomilov	383	190	49,6	126	32,9	60	15,7	7	1,8	1,7	17,5
Dolní Studénky	984	358	36,4	388	39,4	191	19,4	47	4,8	1,9	24,2
<b>Hanušovice</b>	<b>2834</b>	<b>1217</b>	<b>42,9</b>	<b>1056</b>	<b>37,3</b>	<b>483</b>	<b>17,0</b>	<b>78</b>	<b>2,8</b>	<b>1,8</b>	<b>19,8</b>
Hraběšice	54	37	68,5	14	25,9	1	1,9	2	3,7	1,4	5,6
Hrabišín	630	273	43,3	266	42,2	78	12,4	13	2,1	1,7	14,5
Chroměč	449	171	38,1	179	39,9	84	18,7	15	3,3	1,9	22,0
Jakubovice	131	81	61,8	30	22,9	18	13,7	2	1,5	1,5	15,2
Janoušov	57	31	54,4	21	36,8	5	8,8	0	0,0	1,5	8,8
Jindřichov	1004	541	53,9	339	33,8	109	10,9	15	1,5	1,6	12,4
Kopřivná	237	126	53,2	93	39,2	18	7,6	0	0,0	1,5	7,6
Libina	2703	1172	43,4	1059	39,2	387	14,3	85	3,2	1,8	17,5
Loučná nad D.	1417	584	41,2	526	37,1	270	19,1	37	2,6	1,8	21,7
Malá Morava	445	245	55,1	149	33,5	43	9,7	8	1,8	1,6	11,5
Nový Malín	1519	633	41,7	573	37,7	263	17,3	50	3,3	1,8	20,6
Olšany	822	345	42,0	276	33,6	167	20,3	34	4,1	1,9	24,4
Oskava	1349	697	51,7	472	35,0	161	11,9	19	1,4	1,6	13,3
Písařov	560	268	47,9	173	30,9	103	18,4	16	2,9	1,8	21,3
Rapotín	2153	859	39,9	830	38,6	392	18,2	72	3,3	1,8	21,5
Rejchartice	119	57	47,9	49	41,2	13	10,9	0	0,0	1,6	10,9
Ruda nad M.	1912	819	42,8	705	36,9	331	17,3	57	3,0	1,8	20,3
Sobotín+Vernířovice	2162	1039	48,1	757	35,0	299	13,8	67	3,1	1,7	16,9
<b>Staré Město</b>	<b>1582</b>	<b>754</b>	<b>47,7</b>	<b>543</b>	<b>34,3</b>	<b>232</b>	<b>14,7</b>	<b>53</b>	<b>3,4</b>	<b>1,7</b>	<b>18,1</b>
Sudkov	947	425	44,9	344	36,3	152	16,1	26	2,8	1,8	18,9
<b>Šumperk</b>	<b>23 792</b>	<b>7200</b>	<b>30,3</b>	<b>7761</b>	<b>32,6</b>	<b>6661</b>	<b>28,0</b>	<b>2170</b>	<b>9,1</b>	<b>2,2</b>	<b>37,1</b>
Velké Losiny	2340	888	38,0	909	38,8	462	19,7	81	3,5	1,9	23,2
Vikantice+Šléglov	104	58	55,8	40	38,5	4	3,9	2	1,9	1,5	5,8
Víkýřovice	1423	521	36,6	542	38,1	294	20,7	66	4,6	1,9	25,3

Pramen: Kolektiv autorů Federálního statistického úřadu: Sčítání lidu, domů a bytů k 3.3. 1991 – Tabulky za obce, města a městské části – Okres Šumperk. Federální statistický úřad. Praha 1992, s.; vlastní výpočty a zpracování

Příloha č. 14: Struktura obyvatelstva patnáctiletého a staršího podle nejvyššího ukončeného vzdělání v obcích správního obvodu OPR Šumperk v roce 2001

obec	obyvatelstvo patnáctileté a starší	v tom								ukazatel vzdělanostní úrovně	podíl osob mající alespoň maturitu %
		základní vzdělání		středoškolské bez maturity		středoškolské s maturitou		VŠ			
		abs.	%	abs.	%	abs.	%	abs.	%		
Bludov	2702	647	24,0	1172	43,4	716	26,5	167	6,2	2,2	32,7
Bohdíkov	1157	353	30,5	500	43,2	268	23,2	36	3,0	2,0	26,2
Bohutín	738	186	25,2	325	44,0	194	26,3	33	4,5	2,1	30,8
Branná	301	108	35,9	109	36,2	66	21,9	18	6,0	2,0	27,9
Bratrušov	472	158	33,5	191	40,5	103	21,8	20	4,2	2,0	26,0
Bušín	355	104	29,3	143	40,3	95	26,8	13	3,7	2,1	30,5
Dolní Studénky	392	126	32,1	166	42,3	83	21,2	17	4,3	2,0	25,5
Dlouhomilov	1066	270	25,3	452	42,4	287	26,9	57	5,4	2,1	32,3
<b>Hanušovice</b>	<b>2946</b>	<b>993</b>	<b>33,7</b>	<b>1236</b>	<b>42,0</b>	<b>622</b>	<b>21,1</b>	<b>95</b>	<b>3,2</b>	<b>1,9</b>	<b>24,3</b>
Hraběšice	86	32	37,2	26	30,2	22	25,6	6	7,0	2,0	32,6
Hrabišín	704	222	31,5	301	42,8	155	22,0	26	3,7	2,0	25,7
Chroměč	481	114	23,7	213	44,3	130	27,0	24	5,0	2,1	32,0
Jakubovice	151	65	43,0	53	35,1	24	15,9	9	5,0	1,8	20,9
Janoušov	44	19	43,2	14	31,8	10	22,7	1	2,3	1,8	25,0
Jindřichov	1113	468	42,0	436	39,2	190	17,1	19	1,7	1,8	18,8
Kopřivná	242	100	41,3	115	47,5	25	10,3	2	0,8	1,7	11,1
Libina	2880	890	30,9	1288	44,7	596	20,7	106	3,7	2,0	24,4
Loučná n. Desnou	1596	451	28,3	699	43,8	386	24,2	60	3,8	2,0	28,0
Malá Morava	472	194	41,1	196	41,5	68	14,4	14	3,0	1,8	17,4
Nový Malín	1847	502	27,2	791	42,8	445	24,1	109	5,9	2,1	30,0
Olšany	918	307	33,4	310	33,8	251	27,3	50	5,5	2,0	32,8
Oskava	1402	525	37,5	591	42,2	250	17,8	36	2,6	1,9	20,4
Písařov	574	209	36,4	201	35,0	137	23,9	27	4,7	2,0	28,6
Rapotín	2378	620	26,1	1080	45,4	559	23,5	119	5,0	2,1	28,5
Rejchartice	130	45	34,6	72	55,4	13	10,0	0	0,0	1,8	10,0
Ruda n. Moravou	2065	600	29,1	870	42,1	495	24,0	100	4,8	2,0	28,8
Sobotín	<b>1726</b>	<b>648</b>	<b>37,5</b>	<b>664</b>	<b>38,5</b>	<b>338</b>	<b>19,6</b>	<b>76</b>	<b>4,4</b>	1,9	24,0
<b>Staré Město</b>	<b>2132</b>	<b>732</b>	<b>34,3</b>	<b>887</b>	<b>41,6</b>	<b>421</b>	<b>19,8</b>	<b>92</b>	<b>4,3</b>	<b>1,9</b>	<b>24,1</b>
Sudkov	974	298	30,6	424	43,5	220	22,6	32	3,3	2,0	25,9
Šléglov	23	7	30,4	6	26,1	6	26,1	4	17,4	2,3	43,5
<b>Šumperk</b>	<b>24 879</b>	<b>5542</b>	<b>22,3</b>	<b>8570</b>	<b>34,4</b>	<b>7995</b>	<b>32,1</b>	<b>2772</b>	<b>11,1</b>	<b>2,3</b>	<b>43,2</b>
Velké Losiny	2410	633	26,3	1078	44,7	570	23,7	129	5,4	2,1	29,1
Vernířovice	148	64	43,2	53	35,8	25	16,9	6	4,1	1,8	21,0
Vikantice	81	35	43,2	39	48,1	7	8,6	0	0,0	1,7	8,6
Vikýřovice	1674	397	23,7	664	39,7	482	28,8	131	7,8	2,2	36,6

Pramen: Český statistický úřad. Sčítání lidu, domů a bytů 2001 – Okres Šumperk. Obyvatelstvo patnáctileté a starší podle nejvyššího ukončeného vzdělání a podle obcí (online). Aktualizováno 10.10. 2003 (cit. 2008-04-27). < [http://notes.czso.cz/xm/edicniplan.nsf/t/2000400A03/\\$File/715b05.xls](http://notes.czso.cz/xm/edicniplan.nsf/t/2000400A03/$File/715b05.xls)>; vlastní výpočty a zpracování

Příloha č. 15: Struktura obyvatelstva podle ekonomické aktivity a podle sektoru národního hospodářství v obcích správního obvodu ORP Šumperk v roce 1991

obec	Zaměstnané obyvatelstvo		Ekonomicky aktivní celkem		v tom podle odvětví ekonomické činnosti					
	celkem	% na EAO	celkem	% na celkovém počtu obyvatel	primér		sekundér		terciér	
					abs.	%	abs.	%	abs.	%
Bludov	1637	97,6	1678	50,9	251	15	842	50,2	585	34,9
Bohdíkov	669	96,4	694	49,7	118	17	395	56,9	181	26,1
Bohutín	477	98,6	484	53,1	23	4,8	351	72,5	110	22,7
Branná	195	96,5	202	50,6	58	28,7	55	27,2	89	44,1
Bratrušov	248	93,2	266	48,7	46	17,3	134	50,4	86	32,3
Bušín	233	98,7	236	52,8	52	22	125	53	59	25
Dlouhomilov	214	96,8	221	46,6	55	24,9	101	45,7	65	29,4
Dolní Studénky	592	97,2	609	49	78	12,8	326	53,5	205	33,7
<b>Hanušovice</b>	<b>1945</b>	<b>97,9</b>	<b>1987</b>	<b>52,9</b>	<b>494</b>	<b>24,9</b>	<b>894</b>	<b>45</b>	<b>599</b>	<b>30,1</b>
Hraběšice	28	90,3	31	49,2	7	22,6	13	41,9	11	35,5
Hrabišín	392	98,0	400	49,6	114	28,5	169	42,3	117	29,2
Chroměč	282	98,3	287	50,9	75	26,1	141	49,1	71	24,7
Jakubovice	86	97,7	88	50,6	26	29,5	54	61,4	8	9,1
Janoušov	29	100,0	29	43,9	8	27,6	18	62,1	3	10,3
Jindřichov	641	96,5	664	50,7	143	21,5	435	65,5	86	13
Kopřivná	139	97,9	142	47,8	42	29,6	73	51,4	27	19
Libina	1708	97,9	1744	51,1	328	18,8	944	54,1	472	27,1
Loučná n. Desnou	985	98,4	1001	55,2	197	19,7	669	66,8	135	13,5
Malá Morava	297	99,0	300	49,3	171	57	89	29,7	40	13,3
Nový Malín	973	97,0	1003	51,4	125	12,5	511	50,9	367	36,6
Olšany	529	98,3	538	48,7	18	3,3	405	75,3	115	21,4
Oskava	855	97,3	879	51,3	194	22,1	500	56,9	185	21
Písařov	348	98,6	353	49,3	69	19,5	200	56,7	84	23,8
Rapotín	1449	98,1	1477	54,1	70	4,7	957	64,8	450	30,5
Rejchartice	85	95,5	89	58,2	22	24,7	50	56,2	17	19,1
Ruda n. Moravou	1182	96,9	1220	50,6	246	20,2	589	48,3	385	31,6
Sobotín+Vernířovice	1318	97,8	1347	50,1	217	16,1	746	55,4	384	28,5
<b>Staré Město</b>	<b>1102</b>	<b>97,4</b>	<b>1131</b>	<b>53,1</b>	<b>440</b>	<b>38,9</b>	<b>404</b>	<b>35,7</b>	<b>287</b>	<b>25,4</b>
Sudkov	630	97,8	644	53,8	53	8,2	430	66,8	161	25
<b>Šumperk</b>	<b>15 676</b>	<b>97,0</b>	<b>16 155</b>	<b>53,1</b>	<b>699</b>	<b>4,3</b>	<b>8081</b>	<b>50</b>	<b>7375</b>	<b>45,7</b>
Velké Losiny	1556	97,6	1594	53,9	308	19,3	695	43,6	591	37,1
Vikantice+Šléglov	61	95,3	64	43,8	48	75	9	14,1	7	10,9
Vikýřovice	932	97,6	955	51,4	45	4,7	468	49	442	46,2

Pramen: Kolektiv autorů Federálního statistického úřadu: Sčítání lidu, domů a bytů k 3.3. 1991 – Tabulky za obce, města a městské části – Okres Šumperk. Federální statistický úřad. Praha 1992, s.; vlastní výpočty a zpracování

Příloha č. 16: Struktura obyvatelstva podle ekonomické aktivity a podle sektoru národního hospodářství v obcích správního obvodu ORP Šumperk v roce 2001

obec	Zaměstnané obyvatelstvo		Ekonomicky aktivní celkem		v tom podle odvětví ekonomické činnosti					
	celkem	% na EAO	celkem	% na celkovém počtu obyvatel	primér		sekundér		terciér	
					abs.	%	abs.	%	abs.	%
Bludov	1494	90,1	1658	52	108	6,5	741	44,7	809	48,8
Bohdíkov	611	89,3	684	48,6	78	11,4	341	49,9	265	38,7
Bohutín	419	86,4	485	55,1	14	2,9	313	64,5	158	32,6
Branná	143	73,7	194	51,7	61	31,4	51	26,3	82	42,3
Bratrušov	235	86,1	273	47,3	13	4,8	121	44,3	139	50,9
Bušín	193	93,2	207	48,4	23	11,1	95	45,9	89	43
Dolní Studénky	184	84,4	218	47,6	29	13,3	93	42,7	96	44
Dlouhomilov	550	88,4	622	48,7	32	5,2	291	46,8	299	48,1
<b>Hanušovice</b>	<b>1527</b>	<b>83,4</b>	<b>1831</b>	<b>50,9</b>	<b>165</b>	<b>9,0</b>	<b>905</b>	<b>49,4</b>	<b>761</b>	<b>41,6</b>
Hraběšice	39	84,8	46	45,5	5	10,9	16	34,8	25	54,3
Hrabišín	348	82,7	421	49,9	73	17,3	167	39,7	181	43
Chroměč	256	88	291	34,1	29	10,0	133	45,7	129	44,3
Jakubovice	61	82,4	74	40,2	14	18,9	42	56,8	18	24,3
Janoušov	20	87	23	42,6	6	26,1	6	26,1	11	47,8
Jindřichov	498	76,1	654	46,6	49	7,5	422	64,5	183	28
Kopřivná	94	64,8	145	49	15	10,3	91	62,8	39	26,9
Libina	1471	86,4	1703	48,9	120	7,1	951	55,8	632	37,1
Loučná n. Desnou	893	90,9	982	50,8	109	11,1	483	49,2	390	39,7
Malá Morava	222	75,3	295	50,2	66	22,4	156	52,9	73	24,7
Nový Malín	1045	88,9	1176	50,9	62	5,3	530	45,1	584	49,7
Olšany	457	90,1	507	44,7	18	3,6	300	59,2	189	37,3
Oskava	732	86,6	845	49,9	126	14,9	453	53,6	266	31,5
Písařov	294	89,9	327	46,4	28	8,6	173	52,9	126	38,5
Rapotín	1402	91	1541	53,2	57	3,7	832	54	652	42,3
Rejchartice	72	81,8	88	54,7	9	10,2	47	53,4	32	36,4
Ruda n. Moravou	1063	90,2	1178	47,6	118	10,0	516	43,8	544	46,2
Sobotín	1125	88,8	1267	50,4	100	7,9	611	48,2	556	43,9
<b>Staré Město</b>	<b>785</b>	<b>74,6</b>	<b>1052</b>	<b>49</b>	<b>172</b>	<b>16,3</b>	<b>412</b>	<b>39,2</b>	<b>468</b>	<b>44,5</b>
Sudkov	550	91,2	603	50,3	22	3,6	358	59,4	223	37
Šléglov	13	86,7	15	55,6	4	26,7	4	26,7	7	46,7
<b>Šumperk</b>	<b>13 432</b>	<b>89,6</b>	<b>14 983</b>	<b>50,8</b>	<b>290</b>	<b>1,9</b>	<b>5824</b>	<b>38,9</b>	<b>8869</b>	<b>59,2</b>
Velké Losiny	1359	92	1477	51,1	146	9,9	650	44	681	46,1
Vernířovice	69	87,3	79	44,1	23	29,2	28	35,4	28	35,4
Vikantice	26	61,9	42	40,8	18	42,9	13	31	11	26,1
Víkýřovice	912	89,3	1021	50,5	53	5,2	483	47,3	485	47,5

Pramen: Český statistický úřad. Sčítání lidu, domů a bytů 2001 – Okres Šumperk. Ekonomicky aktivní podle odvětví ekonomické činnosti a podle obcí (online). Aktualizováno 10.10. 2003 (cit. 2008-04-27). <[http://notes.czso.cz/xm/edicniplan.nsf/t/2000400A05/\\$File/715b07.xls](http://notes.czso.cz/xm/edicniplan.nsf/t/2000400A05/$File/715b07.xls)>; vlastní výpočty a zpracování

Příloha č. 17: Vývoj nezaměstnanosti v obcích správního obvodu ORP Šumperk v letech 2001-2007

název obce	prosinec 2001	prosinec 2002	prosinec 2003	prosinec 2004	prosinec 2005	prosinec 2006	prosinec 2007
Bludov	9,40%	9,80%	9,90%	10,90%	8,90%	8,40%	7,00%
Bohdíkov	10,90%	13,00%	9,80%	10,80%	8,80%	9,50%	9,10%
Bohutín	13,00%	11,90%	12,20%	11,10%	9,70%	9,10%	7,80%
Branná	28,90%	28,90%	26,30%	25,30%	20,10%	20,60%	15,50%
Bratrušov	12,20%	14,40%	13,90%	13,20%	10,30%	8,40%	7,00%
Bušín	7,00%	6,50%	7,20%	8,20%	6,30%	7,20%	5,30%
Dlouhomilov	15,10%	16,10%	16,10%	16,50%	16,50%	11,50%	7,20%
Dolní Studénky	9,70%	10,50%	9,30%	11,60%	9,80%	7,70%	11,00%
<b>Hanušovice</b>	<b>19,10%</b>	<b>19,90%</b>	<b>18,50%</b>	<b>18,10%</b>	<b>15,20%</b>	<b>12,70%</b>	<b>10,20%</b>
Hraběšice	22,00%	10,00%	13,00%	23,90%	8,70%	15,20%	8,70%
Hrabišín	16,00%	17,30%	17,80%	14,20%	12,80%	13,10%	11,60%
Chroměč	8,90%	9,20%	8,90%	11,70%	8,60%	6,50%	8,60%
Jakubovice	24,40%	25,60%	32,40%	31,10%	37,80%	20,30%	13,50%
Janoušov	14,30%	14,30%	21,70%	26,10%	26,10%	26,10%	21,70%
Jindřichov	24,00%	26,10%	25,40%	25,70%	22,60%	19,30%	18,70%
Kopřivná	31,60%	30,20%	32,40%	30,30%	30,30%	22,80%	14,50%
Libina	14,30%	16,50%	18,20%	18,70%	15,10%	11,50%	11,00%
Loučná n.Desnou	8,00%	7,80%	9,20%	10,20%	10,00%	7,60%	6,00%
Malá Morava	24,30%	25,70%	26,10%	19,00%	18,30%	18,00%	16,90%
Nový Malín	13,60%	12,40%	14,40%	15,50%	14,50%	11,60%	11,50%
Olšany	10,90%	10,70%	10,80%	9,30%	10,10%	5,70%	4,90%
Oskava	15,20%	17,90%	16,90%	15,40%	10,80%	10,80%	9,60%
Písařov	12,60%	9,10%	12,80%	13,20%	13,80%	9,80%	9,20%
Rapotín	10,60%	10,60%	10,60%	14,60%	12,30%	8,60%	7,50%
Rejchartice	26,00%	19,20%	18,20%	12,50%	11,40%	4,50%	9,10%
Ruda n. Moravou	10,80%	11,80%	9,20%	11,10%	9,60%	8,50%	7,50%
Sobotín	15,30%	12,50%	13,40%	13,40%	11,70%	9,70%	7,80%
<b>Staré Město</b>	<b>30,40%</b>	<b>30,00%</b>	<b>30,80%</b>	<b>28,10%</b>	<b>24,40%</b>	<b>24,10%</b>	<b>20,20%</b>
Sudkov	11,10%	10,90%	13,80%	16,10%	11,40%	10,40%	8,10%
Šléglov	23,10%	30,80%	26,70%	33,30%	13,30%	33,30%	26,70%
<b>Šumperk</b>	<b>11,30%</b>	<b>11,40%</b>	<b>10,40%</b>	<b>10,70%</b>	<b>9,20%</b>	<b>7,70%</b>	<b>7,30%</b>
Velké Losiny	9,00%	10,90%	11,20%	13,10%	10,20%	9,70%	6,80%
Vernířovice	11,10%	16,00%	21,50%	15,20%	13,90%	7,60%	6,30%
Vikantice	44,20%	46,50%	59,50%	35,70%	28,60%	33,30%	42,90%
Vikýřovice	11,50%	9,80%	9,90%	11,20%	9,20%	7,80%	7,20%

Pramen: Ministerstvo práce a sociálních věcí. Statistiky nezaměstnanosti z územního hlediska (online). Aktualizace není uvedena (cit. 2008-04-27). < <http://portal.mpsv.cz/sz/stat/nz/uzem>>; vlastní zpracování a výpočty

\*Údaje za prosinec 2005-2007 jsou uvedeny podle nové metodiky nezaměstnanosti. Uvedení jsou pouze dosažitelní uchazeči o práci, tj. evidovaní nezaměstnaní, kteří nemají žádnou objektivní překážku pro přijetí do zaměstnání. Za dosažitelné se nepovažují například uchazeči o práci ve výkonu trestu, vykonávající krátkodobé zaměstnání či na mateřské dovolené.



Příloha č. 18: Dojíždka obyvatel jednotlivých obcí správního obvodu ORP Šumperk do zaměstnání v roce 1991

název obec	zaměst. EAO celkem	dojíždějící do obce	vyjíždějící z obce	OPM v obci	hlavní směr dojíždky	index pracovní funkce	funkce obce
Bludov	1637	448	1115	970	Šumperk (718)	0,59	obytná
Bohdíkov	669	117	412	374	Šumperk (120) Hanušovice (117)	0,56	obytná
Bohutín	477	25	447	25	Olšany (227)	0,05	výrazně obytná
Branná	195	116	96	215	Hanušovice (38)	1,10	obytná a pracovní
Bratrušov	248	18	207	59	Šumperk (175)	0,24	výrazně obytná
Bušín	233	25	189	69	Olšany (72)	0,30	obytná
Dlouhomilov	214	10	178	46	Šumperk (97)	0,21	výrazně obytná
Dolní Studénky	592	29	538	83	Šumperk (425)	0,14	výrazně obytná
<b>Hanušovice</b>	<b>1945</b>	<b>623</b>	<b>458</b>	<b>2110</b>	<b>Šumperk (124)</b> <b>Jindřichov (123)</b>	<b>1,08</b>	<b>obytná a pracovní</b>
Hraběšice	28	10	32	6	Šumperk (19)	0,21	výrazně obytná
Hrabišín	392	68	265	195	Šumperk (208)	0,50	obytná
Chromeč	282	33	226	89	Šumperk (84)	0,32	obytná
Jakubovice	86	6	81	11	Olšany (35)	0,13	výrazně obytná
Janoušov	29	5	19	15	Šumperk (7)	0,52	obytná
Jindřichov	641	417	477	581	Hanušovice (85)	0,91	obytná a pracovní
Kopřivná	139	12	111	40	Hanušovice (56)	0,29	obytná
Libina	1708	267	738	1237	Šumperk (347)	0,72	obytná
Loučná n. Desnou	985	749	347	1387	Šumperk (112) Lipová-Lázně (96)	1,41	pracovní
Malá Morava	297	49	119	227	Šumperk (32) Hanušovice (27)	0,76	obytná
Nový Malín	973	98	790	281	Šumperk (662)	0,29	obytná
Olšany	529	896	214	1211	Šumperk (77)	2,29	výrazně pracovní
Oskava	855	163	342	676	Šumperk (101)	0,79	obytná a pracovní
Písařov	348	35	229	154	Štítý (52) Červená Voda (44)	0,44	obytná
Rapotín	1449	696	776	1369	Šumperk (466)	0,94	obytná a pracovní
Rejchartice	85	16	63	38	Šumperk (37)	0,45	obytná
Ruda n. Moravou	1182	213	796	599	Šumperk (363) Olšany (152)	0,51	obytná
Sobotín	1318	338	567	1089	Šumperk (332)	0,83	obytná a pracovní
<b>Staré Město</b>	<b>1102</b>	<b>1091</b>	<b>838</b>	<b>1355</b>	<b>Frydek-Místek (299)</b> <b>Bruntál (141)</b>	<b>1,23</b>	<b>obytná a pracovní</b>
Sudkov	630	170	379	421	Šumperk (182)	0,67	obytná
<b>Šumperk</b>	<b>15 676</b>	<b>8773</b>	<b>2366</b>	<b>22 083</b>	<b>Rapotín (226)</b> <b>Zábřeh na Moravě (197)</b> <b>Sobotín (155)</b>	<b>1,41</b>	<b>pracovní</b>
Velké Losiny	1556	303	956	903	Šumperk (425)	0,58	obytná
Vikantice	61	11	24	48	Staré Město (11)	0,79	obytná a pracovní
Vikýřovice	932	265	789	408	Šumperk (539)	0,44	obytná

Pramen: Data poskytnutá Českým statistickým úřadem o dojíždce obyvatel za práci za okres Olomouc v roce 1991; vlastní výpočty a zpracování

Priloha č. 19: Dojíždka obyvatel jednotlivých obcí správního obvodu ORP Šumperk do zaměstnání v roce 2001

obec	zaměst. EAO celkem	dojíždějící do obce	vyjíždějící z obce	OPM v obci	hlavní směr dojíždky	index pracovní funkce	funkce obce
Bludov	1494	423	1017	900	Šumperk (646)	0,60	obytná
Bohdíkov	611	107	437	281	Šumperk (144)	0,46	obytná
Bohutín	419	14	358	75	Olšany (121)	0,18	výrazně obytná
Branná	143	59	80	122	Hanušovice (17)	0,85	obytná i pracovní
Bratrušov	235	9	185	59	Šumperk (143)	0,25	obytná
Bušín	193	24	156	61	Olšany (47), Šumperk (40)	0,32	obytná
Dlouhomilov	184	10	153	41	Šumperk (81)	0,22	výrazně obytná
Dolní Studénky	550	45	443	152	Šumperk (340)	0,28	obytná
<b>Hanušovice</b>	<b>1527</b>	<b>543</b>	<b>473</b>	<b>1597</b>	<b>Šumperk (142)</b>	<b>1,05</b>	<b>obytná i pracovní</b>
Hraběšice	39	9	32	16	Šumperk (21)	0,41	obytná
Hrabišín	348	41	239	150	Šumperk (178)	0,43	obytná
Chroměč	256	33	180	109	Šumperk (83)	0,43	obytná
Jakubovice	61	5	52	14	Olšany (13), Štíty (10)	0,23	výrazně obytná
Janoušov	20	4	10	14	Šumperk (4)	0,70	obytná
Jindřichov	498	214	182	530	Hanušovice (81)	1,06	obytná i pracovní
Kopřivná	94	3	73	24	Hanušovice (33)	0,26	obytná
					Šumperk (31)		
Libina	1471	194	712	953	Šumperk (265)	0,65	obytná
					Uničov (143)		
Loučná nad D.	893	388	320	961	Šumperk (127)	1,08	obytná i pracovní
					Hanušovice (45)		
Malá Morava	222	41	120	143	Králíky (36)	0,64	obytná
Nový Malín	1045	111	767	389	Šumperk (602)	0,37	obytná
Olšany	457	483	246	694	Šumperk (104)	1,52	pracovní
					Šumperk (91)		
Oskava	732	171	310	593	Uničov (47)	0,81	obytná i pracovní
					Štíty (77)		
Písařov	294	27	225	96	Červená Voda (64)	0,33	obytná
Rapotín	1402	762	775	1389	Šumperk (442)	0,99	obytná i pracovní
Rejchartice	72	6	61	17	Šumperk (25), Rapotín (22)	0,24	výrazně obytná
Ruda nad M.	1063	213	641	635	Šumperk (304)	0,60	obytná
Sobotín	1125	250	633	742	Šumperk (303)	0,66	obytná
<b>Staré Město</b>	<b>785</b>	<b>3527</b>	<b>285</b>	<b>4027</b>	<b>Hanušovice (73)</b>	<b>5,13</b>	<b>výrazně pracovní</b>
					<b>Šumperk (54)</b>		
Sudkov	550	116	401	265	Šumperk (195)	0,48	obytná
Šléglův	13	5	4	14	Branná, Vikantice	1,08	obytná i pracovní
					Staré Město, Břeclav		
<b>Šumperk</b>	<b>13 432</b>	<b>7356</b>	<b>2728</b>	<b>18 060</b>	<b>Praha (327)</b>	<b>1,34</b>	<b>pracovní</b>
					<b>Rapotín (276)</b>		
					<b>Zábřeh (219)</b>		
					<b>Lanškroun (167)</b>		
Velké Losiny	1359	428	770	1017	Šumperk (326)	0,75	obytná
Vernířovice	69	17	44	42	Sobotín (15), Šumperk (12)	0,61	obytná
Vikantice	26	123	20	129	Jindřichov (4), Branná (4)	4,96	<b>výrazně pracovní</b>
Vikýřovice	912	247	704	455	Šumperk (461)	0,50	obytná

Pramen: Data poskytnutá Českým statistickým úřadem o dojíždce obyvatel za práci za okres Olomouc v roce 2001; vlastní výpočty a zpracování