

UNIVERZITA PALACKÉHO V OLMOUCI  
Přírodovědecká fakulta  
Katedra geografie

# **KOMPLEXNÍ SOCIOEKONOMICKÁ CHARAKTERISTIKA ORP HOLEŠOV**

Bakalářská práce

Jana FRIDRICHOVÁ

Vedoucí práce: RNDr. Pavel Ptáček, PhD.

Olomouc 2008

Prohlašuji tímto, že jsem zadanou bakalářskou práci vypracovala samostatně a uvedla veškerou použitou literaturu

Olomouc, 5. května 2008

.....

podpis

Ráda bych na tomto místě poděkovala panu RNDr. Pavlu Ptáčkovi, PhD. za poskytnutí rady a pomoci při zpracování bakalářské práce.



**Vysoká škola:** Univerzita Palackého

**Fakulta:** Přírodovědecká

**Katedra:** Geografie

**Školní rok:** 2005/06

## ZADÁNÍ BAKALÁŘSKÉ PRÁCE

pro

*Janu Fridrichovou*

obor

1301R005 Geografie

### Název tématu:

Komplexní socioekonomická charakteristika ORP Holešov  
(*Socioeconomic Characteristic of Holešov district*)

### Zásady pro vypracování:

Struktura práce:

1. Postavení mikroregionu v širším regionálním kontextu, vazby na sousední regiony
2. Přírodní potenciál a jeho význam pro socioekonomický vývoj
3. Sociálně-demografický potenciál: vývoj obyvatelstva a jeho struktury, pohyb obyvatelstva
4. Ekonomický potenciál: zemědělství, průmysl, služby, trh práce
5. Analýza a syntéza, SWOT
6. Závěr
7. Shrnutí – summary, klíčová slova – key words (v českém a anglickém jazyce)

Bakalářská práce bude zpracována v těchto kontrolovaných etapách:

rešerše literárních pramenů	červenec-prosinec 2007
kapitola č. 2	červenec-listopad 2007
kapitoly č. 3 až 5	prosinec 2007-únor 2008
kapitoly č. 6 až 7	únor 2008-červen 2008

**Rozsah grafických prací:** text a rozšiřující přílohy: fotodokumentace, grafy, tabulky.

**Rozsah průvodní zprávy:** 30 stran + BP v elektronické podobě

**Seznam odborné literatury:**

Geografická a vlastivědná literatura o Holešově a jeho zázemí  
Literatura k metodám sociálně geografického výzkumu (K. Ivanička)

Časopisy:

Urbanismus a územní rozvoj

Územní plánování a urbanismus

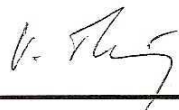
S - státní správa a samospráva

Materiály ČSÚ, Retrospektivní lexikon obcí, monografie, územní plán, strategický plán, ústní informace na příslušných úřadech

**Vedoucí bakalářské práce:** RNDr. Pavel Ptáček, PhD.

**Datum zadání bakalářské práce:** červen 2007

**Termín odevzdání bakalářské práce:** červen 2008



---

vedoucí katedry



---

vedoucí bakalářské práce

# OBSAH

1 ÚVOD A CÍL PRÁCE.....	7
2 VYMEZENÍ A CHARAKTERISTIKA OBLASTI .....	8
3 FYZICKO-GEOGRAFICKÁ CHARAKTERISTIKA ÚZEMÍ.....	9
4 HISTORICKÝ A SPRÁVNÍ VÝVOJ OBLASTI .....	14
5 SOCIÁLNĚ-DEMOGRAFICKÝ POTENCIÁL .....	17
5.1 Vývoj počtu obyvatel ORP Holešov.....	17
5.2 Pohyb obyvatelstva ORP Holešov .....	19
5.3 Struktura obyvatelstva podle věku.....	21
5.4 Národnostní struktura obyvatelstva .....	22
5.5 Náboženská struktura obyvatelstva.....	23
5.6 Vzdělanostní struktura obyvatelstva.....	24
5.7 Struktura obyvatelstva podle ekonomické aktivity.....	26
5.8 Vyjíždka a dojíždka obyvatelstva za prací .....	29
6 HOSPODÁŘSTVÍ.....	30
6.1 Doprava.....	30
6.2 Zemědělství.....	30
6.3 Průmysl .....	32
6.4 Služby a cestovní ruch .....	37
6.5 Trh práce .....	39
7 SWOT ANALÝZA.....	41
8 ZÁVĚR .....	42
SUMMARY .....	43
SEZNAM POUŽITÉ LITERATUR .....	44
SEZNAM PŘÍLOH.....	46

# 1 ÚVOD A CÍL PRÁCE

Hlavním cílem bakalářské práce bylo zpracování socioekonomické charakteristiky území ve vymezení obvodu obce s rozšířenou působností (ORP) Holešov.

Prvním dílčím cílem byla fyzicko-geografická charakteristika zkoumaného území s přihlédnutím k přírodnímu potenciálu oblasti. Fyzicko-geografická charakteristika území ORP Holešov byla hodnocena na základě publikací Culek, M., 1996, Demek, J., 1987, Mackovčín, P., 2002, Quitt, 1971 a internetového zdroje Chráněná území Zlínského kraje ([online]. 16. 3. 2008 [2008-04-26]. Dostupné z URL <<http://nature.hyperlink.cz/>>.).

Následuje vývoj s podrobným správním vývojem oblasti s důrazem na správní vývoj po roce 1848. Dějiny sledovaného území jsou spojeny s rodem Rottálů a Vrbnů. Velký rozvoj Holešova je spojen s průmyslovou revolucí v 19. století, kdy do města byla zavedena železnice. Pro postihnutí historicko-správního vývoje byly prostudovány regionální historické publikace a to především Bartoš, J., Schulz, J., Trapl, M., 1988, Šujanová, 2006 a internetové zdroje: Město Holešov ([online]. © design Max portmon code Inetrans, 2006 [2008-02-15]. Dostupné z URL <<http://www.holesov.cz/>>.).

Poměrně velká pozornost je věnována vývoji počtu a struktuře obyvatelstva regionu a to především v komparaci s vyššími územními jednotkami (Česká republika, Zlínský kraj a okres Kroměříž). Sociálně-demografický potenciál obvodu ORP Holešov byl analyzován za pomoci statistických údajů ze Sčítání lidu, domu a bytu v roce 1991 a 2001 a dalších publikací statistického úřadu. Jednotlivé obce správního obvodu ORP Holešov a jejich hlavní charakteristiky jsou uvedeny v přílohách.

Dalším dílčím cílem bylo zpracování hospodářské situace regionu (včetně trhu práce). Na závěr jsou všechny zjištěné informace použity k vypracování SWOT analýzy oblasti, která se snaží vyjádřit silné a slabé stránky regionu spolu s jeho přednostmi a hrozbami rozvoje. Silné stránky a přednosti ukazují směr budoucího rozvoje. Naopak slabé stránky a hrozby varují před problémy, které je nutné včas vyřešit.

Tabulky a grafy byly vytvořeny pomocí programu Microsoft Excel, pro zpracování textu bylo využito textového editoru Microsoft Word. Mapy jsou vytvořeny pomocí programu ArcView.

## 2 VYMEZENÍ A CHARAKTERISTIKA OBLASTI

Zájmovým územím této práce je správní obvod obce s rozšířenou působností Holešov, který působí od 1. 1. 2003 po územní reorganizaci veřejné správy.

Ve zkoumaném území se nachází 19 obcí. Z obcí má pouze Holešov statut města. Správní území města tvoří vedle samotného Holešova a katastrálního území Všetuly místní části Dobrotice, Količín, Tučapy a Žopy. V roce 1999 18 obcí z dnešního obvodu ORP Holešov se spojily ve sdružení Mikroregion Holešovsko. K nim přibyla v roce 2004 obec Jankovice. Správní obvod ORP Holešov leží v západní části Zlínského kraje, v okrese Kroměříž. Severovýchodně sousedí obvod ORP Holešov s obvodem ORP Bystřice pod Hostýnem, na východě s obvodem ORP Zlín, na jihu s obvodem ORP Otrokovice a na západě s obvodem ORP Kroměříž. Tyto čtyři oblasti spadají jako Holešov do Zlínského kraje. Na severozápadě sousedí obvod ORP Holešov s Olomouckým krajem (obvod ORP Přerov).

Nejjihnější bod obvodu ORP Holešov se nachází na území obce Míškovice. Nejsevernější bod leží na území obce Kostelec u Holešova. Nejzápadnější bod tvoří území obce Němčice a nejvýchodnější bod se nachází na území obce Holešov.

Ve Zlínském kraji bylo vytvořeno 13 obvodů obcí s rozšířenou působností. Holešovsko je druhým nejmenším správním obvodem v kraji, který se na celkové rozloze kraje podílí 3 % (13 260 ha). Počtem obyvatel se řadí na desáté místo. K 31. 12. 2006 má sledovaný region 21 618 obyvatel (4 % počtu obyvatel kraje)

V rámci Zlínského kraje má Holešovsko nejtěsnější vazby na obvod ORP Zlín a Kroměříž, což je dáno jednak historií správního obvodu a jednak blízkostí jmenovaných regionů. Jak už bylo zmíněno Holešovsko, sousedí s obvodem ORP Přerov, na který nemá výrazné vazby, až na obce sousedící s tímto obvodem.

Region Holešovsko leží v místech, kde se prolínají dvě etnografické a krajinné oblasti – rovinná a úrodná Haná a kopcovité Valašsko. Etnograficky převažuje přiřazení Holešovska k Hané. Haná se vyznačuje lidovou kulturou nížinného typu, která se projevuje v používání dialektu, lidovém kroji, v obydlí, sídelní struktuře atd. Základními vlastnostmi hanáckých lidových staveb je jednoduchost, prosté členění ploch i střech, dále účelné a užitkové rozmístění budov kolem dvora. Typický příklad objektů hanácké lidové architektury z 18. a 19. století je v Rymicích. Jde o chalupy s typickými doškovými střechami či roubené domy omazané hlínou.



### 3 FYZICKO-GEOGRAFICKÁ CHARAKTERISTIKA ÚZEMÍ

Obec s rozšířenou působností Holešov z geomorfologického hlediska náleží do provincie Západní Karpaty. Západní Karpaty se na území Moravy dělí na Vněkarpatské sníženiny a Vnější Západní Karpaty.

Geomorfologické členění<sup>1</sup> oblasti je následující:

Provincie: **ZÁPADNÍ KARPATY**

Soustava: VNĚKARPATSKÉ SNÍŽENINY

**Podsoustava: Západní Vněkarpatské sníženiny**

Celek: HORNOMORAVSKÝ ÚVAL

Podcelek: Holešovská plošina

VNĚJŠÍ ZÁPADNÍ KARPATY

**Moravsko-slovenské Karpaty**

VIZOVICKÁ VRCHOVINA

Fryštácká brázda

Zlínská vrchovina

*Okrsek: Tlumačovské vrchy*

**Západobeskydské podhůří**

PODBESKYDSKÁ PAHORKATINA

Kelčská pahorkatina

*Jankovická brázda*

*Pacetlúcká pahorkatina*

Správní území ORP Holešov se nachází na čtyřech podcelcích. Největší plochu území zaujímá Holešovská plošina. Jedná se o úpatní plošinu, tvořenou neogenními a kvarténními sedimenty. Holešovská plošina se rozkládá na ploše 97 km<sup>2</sup> ve střední nadmořské výšce 217,7 m nad mořem. Fryštácká brázda se rozprostírá v jihovýchodní oblasti. Zlínská vrchovina svým okrskem Tlumačovské vrchy zasahuje do jihozápadní části území. Jedná se o plochu pahorkatinu, tvořenou flyšovými pískovci. Potok Racková je průlomovým údolím. Kelčská pahorkatina se nachází v severní a severovýchodní části území. Je to členitá pahorkatina s převážně denudačním reliéfem na tektonické kře vyzdvižené podél holešovského zlomu s výrazným okrajovým svahem na jihozápad.<sup>2</sup>

Geologicky náleží území flyšovému pásmu Západních Karpat. Usazeniny flyšového pásma se vyznačují mnohonásobně opakovaným střídáním jílovců a pískovců, místy s polohami slepenců. Usazování probíhalo za horotvorného neklidu značnou rychlostí a

<sup>1</sup> MACKOVČIN, P., JATIOVÁ, M.: Zlínsko. Chráněná území ČR. II, Praha 2002. str. 21

<sup>2</sup> DEMEK, J. ed.: Zeměpisný lexikon ČSR. Hory a nížiny. Praha 1987, 574 s.

významně se na něm podílely husté bahenní, tzv. turbiditní proudy. Flyšové usazeniny se proto vyznačují nedostatkem zkamenělin. V povrchové stavbě území mají rovnoměrné plošné zastoupení skupiny příkrovů vnější a magurská. Malá severozápadní část území náleží neogenní karpatské předhlubni.

Z hlediska nerostných surovin je území relativně chudé. Ze stavebních surovin mají větší význam cihlářské hlíny, těžené v Žopec. Potenciální cihlářskou surovinou jsou spraše a pliocenní sedimenty ověřené u Žeranovic a Fryštáku. Jako stavební kámen pro místní účely byly otevřeny a těženy hrubolavicovité pískovce soláňského souvrství a rusavských vrstev četnými malými lomy, dnes opuštěnými (často zavezeny komunálním odpadem).

Na zkoumaném území můžeme vyzorovat dvě klimatické oblasti – teplou (T2) a mírně teplou (MT 7, MT 10). Mírně teplá oblast se nachází východně od Holešova v obcích Prusinovice, Jankovice, Přílepy, Martinice, Horní Lapač, Žeranovice a v obci Lehotice. Největší plochu zaujímá teplá oblast T2. Tato oblast se nachází na zbylé části sledovaného území. Teplá oblast T 2 je charakterizována dlouhým, teplým a suchým létem, dále velmi krátkým přechodným obdobím s teplým až mírně teplým jarem i podzimem a krátkou, mírně teplou, suchou až velmi suchou zimou, s velmi krátkým trváním sněhové pokrývky. Základní charakteristika mírně teplé oblasti MT 7 je normálně dlouhé, mírné, mírně suché léto, přechodné období je krátké, s mírným jarem a mírně teplým podzimem, zima je normálně dlouhá, mírně teplá, suchá až mírně suchá s krátkým trváním sněhové pokrývky. MT 10 se vyznačuje dlouhým, teplým a mírně suchým létem, také krátkým přechodným obdobím s mírně teplým jarem a mírně teplým podzimem. Zima bývá krátká, mírně teplá a velmi suchá, s krátkým trváním sněhové pokrývky. (Quitt,1971)

Tab. 1. Klimatické oblasti správního území ORP Holešov

Klimatické charakteristiky	Klimatické oblasti		
	MT 7	MT 10	T 2
Počet letních dnů	30-40	40-50	50-60
Počet dnů s průměrnou teplotou nad 10°C a více	140-160	140-160	160-170
Počet mrazových dnů	110-160	110-160	100-110
Počet ledových dnů	40-50	30-40	30-40
Průměrný počet dnů se srážkami 1 mm a více	100-120	100-120	90-100
Srážkový úhrn ve vegetačním období	400-450	400-450	350-400
Srážkový úhrn v zimním období	250-300	200-250	200-300
Počet dnů se sněhovou pokrývkou	60-80	50-60	40-50
Počet zamračených dnů	120-150	120-150	120-140
Počet jasných dnů	40-50	40-50	40-50

Pramen: MACKOVČIN, P., JATIOVÁ, M.: Zlínsko. Chráněná území ČR. II, Praha 2002. str. 29

Celá oblast Holešovska patří do úmoří Černého moře, neboť náleží do střední části povodí řeky Moravy. Nejvýznamnějšími toky jsou řeka Rusava a potok Mojena, které ústí zleva do řeky Moravy. Oba tyto přítoky odvádějí vodu z části Hostýnských vrchů a Holešovské plošiny. Řeka Rusava pramení na jižních svazích Bukoviny ve výšce 600 m n. m. Délka toku je 29,3 km. Je vodohospodářsky významná, pstruhová voda sahá až po jez v Pravčicích. Na Rusavě jsou od roku 1960 dvě hydrologické stanice, a to v Chomýži a v Třeběticích. Potok Mojena s přítoky Ludslávkou a Kurovickým potokem odvodňuje jihozápadní část území. Mojena pramení na jižních svazích Lysiny ve výšce 530 m n. m. Také se zde nachází pstruhová voda, která sahá po Záhlinice. Na JV odvodňují území potoky Žeranovický, Žídelná a Racková, jejichž soutok se vlévá mimo sledované území u Malenovic do řeky Dřevnice. Severní část území odvodňuje potok Kozrálka, která pramení jižně od Bystřice pod Hostýnem ve výšce 435 m n. m. ústí zleva do Moštěnky. Délka toku je 15,3 km.

V okolí Holešova se vyskytují ostrovy typických černozemí, převažují však hnědozemní černozemě na spraších i slínech a vyskytují se zde i šedozemě. Dále převažují typické hnědozemě na spraši. V nivách menších toků jsou glejové fluvizemě.<sup>3</sup>

Holešovsko patří do Hranického bioregionu. Vyskytují se zde převážně dubohabrové háje. Flóra je poměrně bohatá, tvořená obecnými druhy rozšířenými ve východní části ČR (včetně karpatských migrantů). K nim náleží ostřice chlupatá, ostřice převislá,

<sup>3</sup> CULEK, M.: Biogeografické členění České republiky. Praha 1996. str. 297

přeslička obrovská, hvězdnatec čemeřicový, pryšec mandloňolistý, svízel potoční. Mezi lesními druhy můžeme najít i teplomilnější druhy, jsou to např. břek obecný, oměj vlčí, lecha černá, mochna bílá a violka divotvárná.<sup>4</sup>

Faunu bioregionu tvoří společenstva vysoce zkulturnělých pahorkatin nejzápadnější výspy karpatského oblouku. Jsou v ní částečně zastoupeny teplomilné prvky, zejména lesní druhy karpatského předhůří. Významné druhy – Savci: ježek východní, vrápenec malý. Ptáci: dytík úhorní, břehule říční, hýl rudý. Obojživelníci: mlok skvrnitý, kuňka žlutobřichá. Měkkýši: srstnatka jednozubá, řasnatka lesní, skalnice kýlnatá, hladovka chlumní.<sup>5</sup>

Na sledovaném území se nachází dvě přírodní památky Dubina a Kurovický lom. Přírodní památka Dubina leží na jižním svahu mezi poli při silnici z Hlinska pod Hostýnem do Prusinovic, v nadmořské výšce 260 m. Nachází se na katastrálním území obce Prusinovice. Výměra lokality je 0,7553 ha. Vyhlášena přírodní památkou byla v roce 1952. Důvodem vyhlášení bylo, že lokalita je původní zachovalý les, dosud neporušený dosazováním nevhodných a cizích druhů dřevin, stanoviště teplomilných druhů rostlin. PP Dubina je zbytkem původní podhorské doubravy. Ve stromovém patře převažuje habr obecný, dub letní, lípa malolistá. Křoviny druhů javor klen, babyka, ptačí zob obecný. V podrostu roste řada teplomilných druhů rostlin, např. hvězdnatec čemeřicový, lilie zlatohlavá, aron plamatý, sasanka hajní, orsej jarní, ad. PP Dubina je hnízdištěm řady druhů pěvců, např. pěnice pokřovní, strnad luční, pěnice černohlavá, kos černý. Z lesnického hlediska je porost ponechán bez zásahu, pouze s nahodilou těžbou (např. po ničivé větrné smršti v srpnu 2001, kdy na horním okraji a uprostřed lesíka spadlo několik vzrostlých stromů). Třešeň křovitá, jeden z hlavních důvodů pro vyhlášení, byla z území vytlačena, v okrese Kroměříž dnes roste např. na stráni nad státní silnicí u osady Olšina nedaleko Šelešovic. Vzhledem k bohatému jarnímu aspektu však bylo chráněné území zachováno.<sup>6</sup>

Přírodní památku Kurovický lom tvoří vápencový lom s jezírkem naplněným průsakovou a srážkovou vodou, z jedné části lemovaný lesem. Nachází se 300 m severozápadně od kóty Křemenná (315 m), asi 1,5 km jižně od obce Kurovice, v nadmořské výšce 270-300 m, katastrální území Kurovice. Vyhlášeno přírodní památkou v roce 1999. Celková výměra 15,121 ha. Kurovický lom je unikátní geologickou

<sup>4</sup> CULEK, M.: Biogeografické členění České republiky. Praha 1996. str. 297-298

<sup>5</sup> CULEK, M.: Biogeografické členění České republiky. Praha 1996. str. 297-298

<sup>6</sup> Chráněná území Zlínského kraje [online]. 16. 3. 2008 [cit. 2008-04-26]. Dostupné z URL <<http://nature.hyperlink.cz/>>.

lokalitou, zejména z hlediska přítomnosti hranice mezi útvary jury a křídly, která je dokladem vulkanismu v tomto období (jediná na Moravě). Významnou část přírodní památky představují plochy charakteru lesostepi s výskytem teplomilných druhů rostlin a silně ohrožených druhů plazů, z ohrožených druhů rostlin se zde hojně vyskytuje hořec křížatý (*Gentiana cruciata*). Celá lokalita představuje významný „biologický ostrov” pro řadu druhů hmyzu, ptáků a savců, pro které jsou les a křoviny vítanou skrýší. Těžba je již ukončena. Z vápence se vyráběl cement ve vápence v nedalekém Tlumačově, známý pod místním názvem kurovina.<sup>7</sup>

Do území obce Přílepy a Holešov - Žopy zasahuje částečně přírodní park Hostýnské vrchy, který byl vyhlášen v roce 1989 za oblast klidu, od r. 1995 přírodním parkem. Z hlediska fyto a zoogeografického jde o značně pestré území. Převažují zde bukové a jedlobukové lesy. Nejcennější části původních porostů, mající převážně charakter pralesů a suťových lesů patří mezi zvláště chráněná území. Pro krajinný ráz je typické velké zastoupení lesů a pastvin a charakteristická historická zástavba obcí valašského typu (Rusava). Oblast je bohatá na kulturní památky od nejstarších dob přes zříceniny hradů až po technické zajímavosti. Nejvýznamnější kulturní památkou je poutní místo Sv. Hostýn.

Oblast Holešovska je převážně rozprostřena na Holešovské plošině, která patří k úrodné Hané, proto je Holešovsko zemědělskou oblastí. Území ORP Holešov tvoří přes 67 % orné půdy ze své celkové plochy. Ostatní plochu zaujímá zastavěná a zalesněná oblast. Také proto se na území ORP Holešov nachází jen dvě přírodní památky.

---

<sup>7</sup> Chráněná území Zlínského kraje [online]. 16. 3. 2008 [cit. 2008-04-26]. Dostupné z URL <<http://nature.hyperlink.cz/>>.

## 4 HISTORICKÝ A SPRÁVNÍ VÝVOJ OBLASTI

Holešov byl již ve 12. století lenním statkem olomouckých biskupů, což stvrzuje známá listina biskupa Jindřicha Zdíka z roku 1134. Vpádem Tatarů byla osada zničena, brzy však byla znovu vybudována a opatřena hradbami. V roce 1272 je již zmiňována jako město. Ve druhé polovině 14. století byl Holešov rozdělen na část alodiální a část manskou. Obě byly v držení pánů Zdeňka a Ješka ze Šternberka, z nichž druhý byl zakladatelem holešovské větve Šternberků. Koncem 16. století se Holešov stal majetkem Karla st. ze Žerotína a po něm Ladislava ml. z Lobkovic. Za třicetileté války bylo město pleněno Valachy a Švédy, ušetřeno nebylo ani vojsky císařskými či morovými ranami. Nejvíce utrpělo v roce 1643, kdy jeho dvě třetiny lehly popelem.

Po roce 1650, kdy přešel do držení Rottálů, dostává Holešov novou podobu. Je postavena monumentální budova zámku a její interiéry vyzdobeny italskými umělci. Rovněž je vybudován chrám Nanebevzetí P. Marie, k níž později přibyla rodová hrobka Rottálů. Rod Rottálů vymřel po meči. Vnučka posledního z Rottálů Barbora se provdala za hraběte Erdódyho a po její smrti přešlo panství na její syny Karla a Františka. Karel odkázal Holešov své dceři Barboře, po jejímž sňatku s Eugenem, hrabětem Vrbnou, zůstává Holešov v držení rodu Vrbnů. Po roce 1850 je v Holešově zřízeno okresní hejtmanství, okresní soud a městu se dostalo voleného starosty a tří radních. Město mělo v té době necelých 5000 obyvatel. Okresní město se stalo i ekonomickým střediskem. Zprvu to bylo sídlo velkostatku a většího počtu obchodnických a řemeslnických živností, z nichž některé nabývaly tovární charakter. Mezi průmyslovými podniky byl nejvýrazněji zastoupen průmysl dřevařský a nábytkářský, pletárenský a potravinářský.

Po skončení první světové války v prosinci 1918 propukl v Holešově protizidovský pogrom, který si vyžádal dva lidské životy. V poválečném období Holešov opět ožil stavebním ruchem. Byly postaveny nové budovy okresního soudu a městské spořitelny, několik činžovních domů, vybudována nová kanalizace a vodovod. Holešov se stal sídlem cejchovního úřadu, katastrálního měřičského úřadu, okresního silničního výboru, v letech 1938-1939 zde byl umístěn janičářský prapor č. 10.<sup>8</sup>

R. 1849 připadl Holešov k Olomouckému kraji a stal se sídlem okresního hejtmanství tvořeného soudním okresem Bystřice pod Hostýnem, Holešov a Napajedla (1855-1868 sídla tzv. smíšených okr. úřadů). K obvodu okresního hejtmanství příslušelo 131 obcí

---

<sup>8</sup> ŠUJANOVÁ,Z.: Vítejte v Holešově. Holešov 2006.str.8-9

(Bystřice pod Hostýnem 53, Holešov 42, Napajedla 36). R. 1868 bylo okresní hejtmanství v Holešově obnoveno a jeho obvod vytvořen 122 obcemi soudního okresu Bystřice pod Hostýnem, Holešov a Vizovice. Počet obcí soudního okresu Bystřice pod Hostýnem se snížil. K soudnímu okresu Holešov přibyly obce Pacetluky roku 1898 a Prusinovice r. 1901, tím se počet spravovaných obcí rozrostl na 36.

K největší změně v rozsahu politického okresu Holešov došlo roku 1935 odloučením soudního okresu Vizovice k politickému okresu Zlín. V letech 1942 – 1945 byl politický okres Holešov dočasně zrušen a jeho obvod rozdělen mezi politický okres Hranice (obce soudního okresu Bystřice p. Hostýnem) a Kroměříž (obce soudního okresu Holešov). Následně byl opět obnoven v původních hranicích.

Politický okres Holešov byl r. 1948 tvořen soudními okresy Holešov (vyplňuje J část) a Bystřice pod Hostýnem (S část). Při územní reorganizaci r. 1949 byl okr. Holešov začleněn do kraje Gottwaldovského a jeho obvod vytvořen 56 obcemi, když z okr. Kroměříž byly připojeny Němčice a Pravčice, naopak k okr. Gottwaldov odloučeny obce Držková, Fryšták, Kašava, Loukov, Machová, Mysločovice, Horní a Dolní Ves, Vítová a Vlčková, k okr. Kroměříž Záhlinice. Při reorganizaci r. 1960 byl Okresní národní výbor v Holešově zrušen a většina obcí připojena k okresu Kroměříž.<sup>9</sup> Od 1. července 1960 začínalo fungovat sedm krajských národních výborů. Na Moravě se jedná o dva kraje – Jihomoravský a Severomoravský. Gottwaldovský kraj byl zrušen a z Gottwaldova se stalo centrum okresu, které náleželo do Jihomoravského kraje.

Organizace státní správy v podobě z roku 1960 trvala až do roku 1990. Změna režimu v roce 1989 přinesla také reformu státní správy, která byla ustanovena ve dvou etapách. První etapa proběhla v letech 1990-2001. Nejdříve došlo ke zrušení krajských národních výborů (ale ne krajů jako územních jednotek) a k vytvoření pověřených obecních úřadů. Pověřené obecní úřady byly vytvořeny nařízením vlády ze dne 24. 11. 1990 a to v počtu 365. Během následujících let se jejich počet měnil a v roce 2003 činil 389.

V rámci druhé etapy reformy státní správy z konce roku 2002 začínají od 1. 1. 2003 fungovat obce s rozšířenou – ve smyslu přenesenou – působností. Ty získávají asi 80 % pravomocí zrušených okresních úřadů. Správní obvod obcí s rozšířenou působností je vymezen katastry obcí pod ně spadajících. Celkem bylo stanoveno 205 obcí s rozšířenou působností.

---

<sup>9</sup> BARTOŠ,J., SCHULZ,J., TRAPL,M.: Historický místopis Moravy a Slezska v letech 1848-1960, VII, Ostrava 1980 str. 119-120

Obec s rozšířenou působností Holešov je zároveň také obcí s pověřeným obecním úřadem. Obec s pověřeným úřadem je obec, na kterou stát přenáší část svých pravomocí, ovšem ne v takovém rozsahu, v jakém je přenáší na obec s rozšířenou působností.



## 5 SOCIÁLNĚ-DEMOGRAFICKÝ POTENCIÁL

### 5.1 Vývoj počtu obyvatel ORP Holešov

Vývoj počtu obyvatelstva obvodu ORP Holešov je zmapován od 60. let 19. století po jednadvacáté století. Skutečnost je způsobena dostupností statistických informací a omezeným počtem historických pramenů. Výchozím časovým okamžikem je pak rok 1869, sledované období končí rokem 2006.

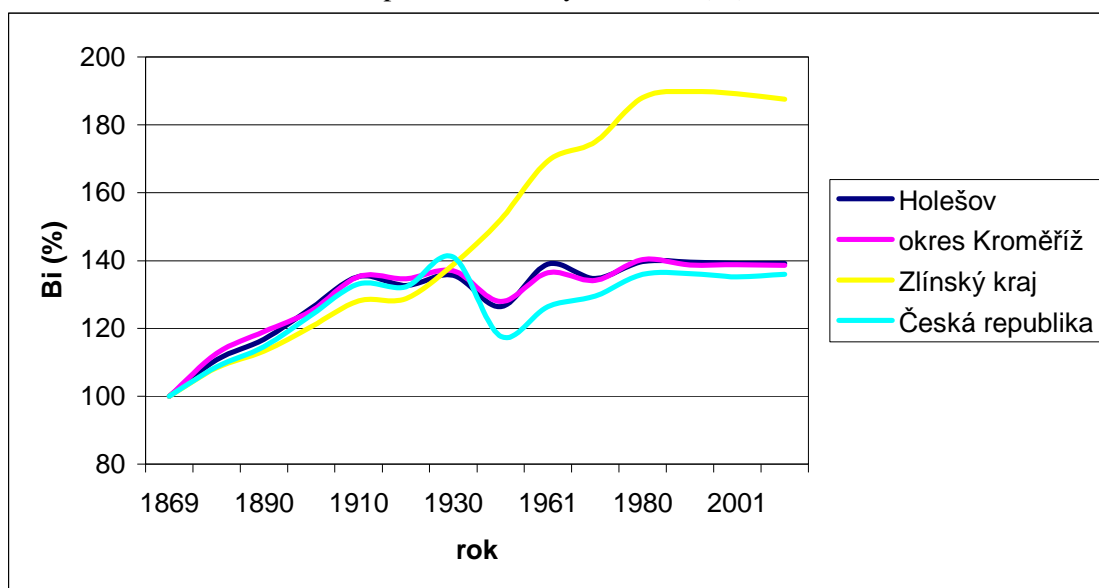
Tab. 2. Vývoj počtu obyvatel v obvodu ORP Holešov v období 1869 - 2001

	1869	1880	1890	1900	1910	1921	1930	1950	1961	1970	1980	1991	2001	2006
Počet obyv.	15532	17191	18135	19563	21019	20604	21073	19642	21593	20941	21718	21686	21620	21618
Bi	100	110,7	116,8	126,0	135,3	132,7	135,7	126,5	139,0	134,8	139,8	139,6	139,2	139,2
Ři	100	110,7	105,5	107,9	107,4	98,0	102,3	93,2	109,9	97,0	103,7	99,9	99,7	100,0

Pramen: Historický lexikon obcí ČR 1869 – 2005. I., ČSÚ, Praha 2006, vlastní výpočty

Počet obyvatel na Holešovsku od roku 1869 až do počátku 20. století mírně rostl. Tempo růstu bylo asi 10 % zvyšování počtu obyvatelstva za jedno intercensální období do roku 1910. V roce 1900 činil nárůst počtu obyvatel 26 % ve srovnání s rokem 1869. Podobný trend sledujeme i u zbylých územních jednotek.

Obr. 1. Vývoj počtu obyvatel ORP Holešov, okresu Kroměříž, Zlínského kraje a České republiky v letech 1869 – 2001 na základě průběhu bazických indexů (Bi)



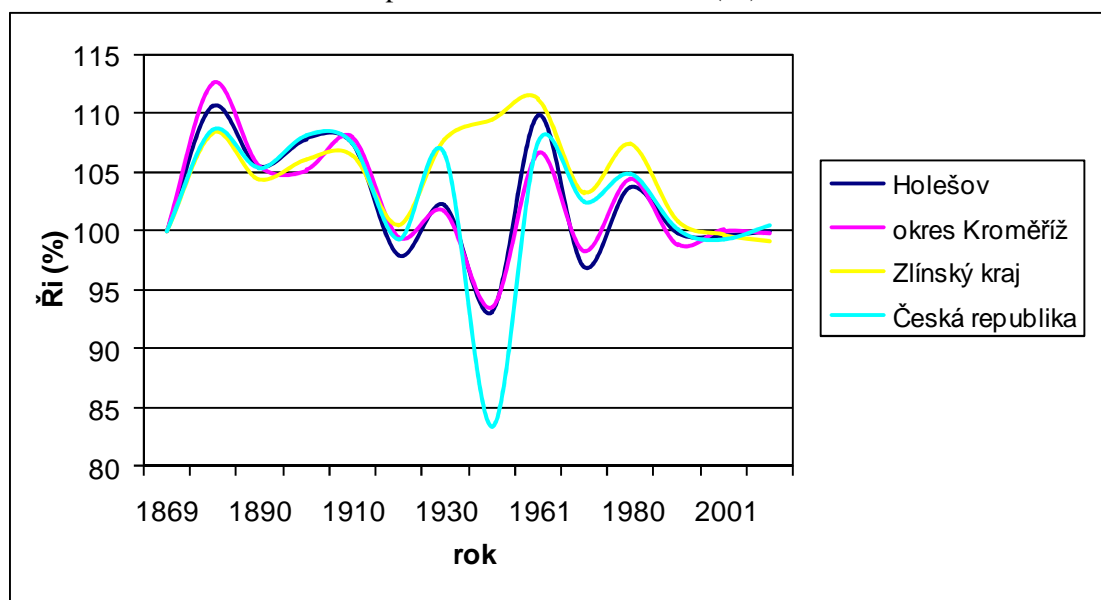
Pramen: Historický lexikon obcí ČR 1869 – 2005. I., ČSÚ, Praha 2006; vlastní výpočet

Během první dekády 20. století počet obyvatel na Holešovsku mírně rostl, ve druhé dekádě pozorujeme stagnaci vývoje počtu obyvatelstva, kdy ale nedocházelo k jeho celkovému úbytku. Na vývoji počtu obyvatel v tomto období má hlavní vliv první světová válka. Válka na zkoumané území přímo nezasáhla, nicméně její důsledky měly na zdejší obyvatelstvo velký dopad.

Ve dvacátých letech došlo k nárůstu populace o 3 %. Dělo se tak navzdory tomu, že spousta obyvatel odcházela do Zlína a jeho okolí. Ve Zlíně probíhalo masivní zavádění obuvnické průmyslové výroby, ale také strojírenství a potravinářství. Navíc v okolí Zlína – Otrokovice, Napajedla – se začal rozvíjet chemický průmysl.

V průběhu následujících dvaceti let tedy v období mezi léty 1930 a 1950 vývoj počtu obyvatel na Holešovsku stagnuje. Hospodářská krize první poloviny třicátých let se regionu zcela jistě dotkla, hlavní podíl na stagnaci vývoje počtu obyvatel Holešovska nese 2. světová válka a její přímý dopad na zdejší území. Po ukončení války nedošlo v regionu k masivnímu vysídlení německého etnika, protože oblast byla národnostně poměrně homogenní. Holešovsko díky tomu nečelí velké ztrátě obyvatel, jak se tomu dělo v oblasti Sudet.

Obr. 2. Vývoj počtu obyvatel ORP Holešov, okresu Kroměříž, Zlínského kraje a České republiky v letech 1869 – 2001 na základě průběhu řetězového indexu (Ři)



Pramen: Historický lexikon obcí ČR 1869 – 2005. I., ČSÚ, Praha 2006; vlastní výpočet

Během let 1950 – 1961 dochází na území ORP Holešov k rychlému nárůstu obyvatel o 12,5 %. Rokem 1961 začíná období pozvolného nárůstu počtu obyvatel na tomto území. V roce 1970 došlo k úbytku obyvatel o 4 % k roku 1961. V 70. letech nastal růst

počtu obyvatel, o 5 % v roce 1980 oproti roku 1970. V 80. letech potom sledujeme mírný úbytek počtu obyvatel na území ORP Holešov o 0,2 % v roce 1991 oproti roku 1980, který nadále pokračuje. Bazický index pro území ORP Holešov má v roce 2006 hodnotu 139,2 %.

## 5.2 Pohyb obyvatelstva ORP Holešov

Během sledovaného období let 1995 – 2006 na vymezeném území správního obvodu ORP Holešov můžeme sledovat stále záporný přirozený přírůstek obyvatelstva (přirozený úbytek obyvatelstva), který je zapříčiněn nízkým počtem živě narozených k počtu zemřelým. V posledních letech se hodnota hrubé míry porodnosti (dále jen hmp) zvyšuje. Ve sledovaném období 1995-2006 je nejvyšší hmp v roce 2005, její hodnota je 10,5 ‰ (228 živě narozených), kdy má zároveň nejvyšší hodnotu přirozený přírůstek (-9) i celkový přírůstek obyvatelstva (40). Celkový přírůstek má také nejvyšší hodnotu (40) v roce 1996, což je zapříčiněno největším přírůstkem přistěhovaných. Hrubá míra úmrtnosti ve sledovaném období klesá, avšak ve srovnání s hmp dosahuje vyšších hodnot. Nejvyšší hrubá míra úmrtnosti je v roce 1993, její hodnota je 13,0 ‰ (282 zemřelých).

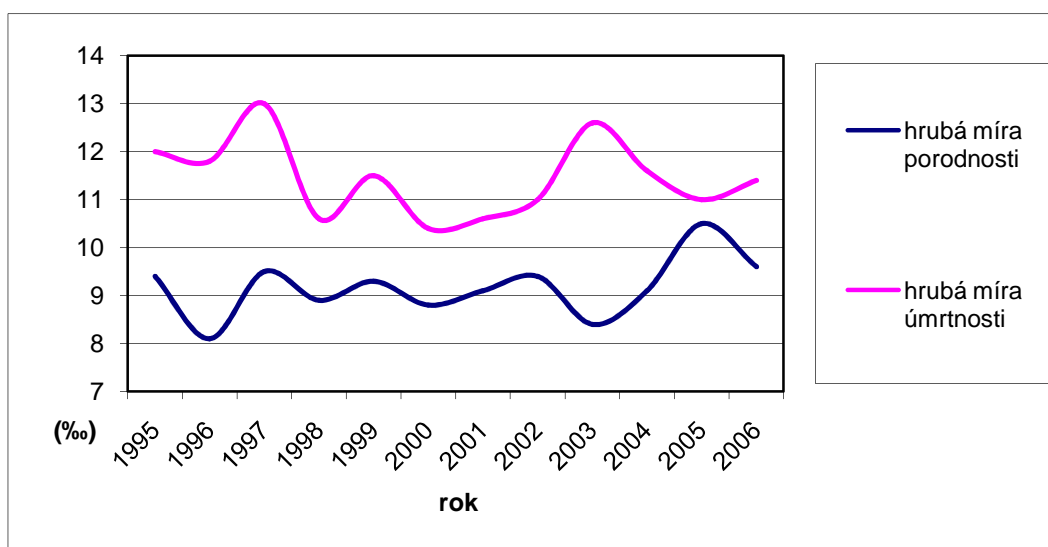
Tab. 3. Pohyb obyvatelstva v obvodu ORP Holešov v období 1995-2006

	Střední stav obyvatelstva	Počet živě narozených	Počet zemřelých	Hmp (‰)	Hmú (‰)	Přirozený přírůstek	Migrační saldo	Celkový přírůstek
1995	21 591	204	260	9,4	12,0	-56	74	18
1996	21 638	175	256	8,1	11,8	-81	121	40
1997	21 672	206	282	9,5	13,0	-76	63	-13
1998	21 644	192	230	8,9	10,6	-38	38	0
1999	21 636	202	249	9,3	11,5	-47	36	-11
2000	21 628	191	226	8,8	10,4	-35	27	-8
2001	21 617	197	230	9,1	10,6	-33	56	23
2002	21 625	203	237	9,4	11,0	-34	47	13
2003	21 604	182	273	8,4	12,6	-91	56	-35
2004	21 606	197	250	9,1	11,6	-53	57	4
2005	21 617	228	237	10,5	11,0	-9	49	40
2006	21 618	207	246	9,6	11,4	-39	16	-23

Pramen: Český statistický úřad Zlín [online] © Český statistický úřad, 2008 [12. 2. 2008] <[www.zlin.czso.cz](http://www.zlin.czso.cz)>; vlastní výpočty

Pozn.: hmp - hrubá míra porodnosti, hmú - hrubá míra úmrtnosti

Obr. 3. Graf vývoje hmp a hmú v ORP Holešov od roku 1995 do roku 2006



Pramen: Český statistický úřad Zlín [online] © Český statistický úřad, 2008 [12. 2. 2008]  
<www.zlin.czso.cz>; vlastní výpočty

K největšímu celkovému úbytku obyvatelstva došlo v roce 2003, kdy se meziroční počet obyvatel obvodu ORP snížil o 35. Migrační přírůstek na území správního obvodu ORP Holešov byl během let 1995-2006 kladný. V posledních letech se migrační přírůstek snižuje v porovnání s roky 1995 – 1997. Tento kladný přírůstek stěhováním pomáhá vyrovnávat přirozený úbytek obyvatelstva a tedy celkový přírůstek obyvatelstva na vymezeném území během sledovaného období.

Průměrné roční hrubé míry porodnosti a úmrtnosti v obvodu ORP, ve Zlínském kraji a v České republice v období 1995-2006.

Tab. 4. Průměrné roční hrubé míry porodnosti a úmrtnosti v obvodu ORP Holešov, ve Zlínském kraji a v České republice v období 1995-2006

	ORP Holešov		Zlínský kraj		Česká republika	
	hmp (‰)	hmú (‰)	hmp (‰)	hmú (‰)	hmp (‰)	hmú (‰)
1995-1998	8,98	11,85	8,83	10,66	8,94	10,98
1999-2002	9,15	10,88	8,75	10,14	8,91	10,61
2003-2006	9,42	11,65	9,16	10,37	9,79	10,53

Pramen: Český statistický úřad Zlín [online] © Český statistický úřad, 2008 [12. 2. 2008]  
<www.zlin.czso.cz>; vlastní výpočty

Pozn.: hmp - hrubá míra porodnosti, hmú - hrubá míra úmrtnosti

Průměrná roční míra porodnosti ORP Holešov se po celé sledované období (1995-2006) drží na vyšší úrovni než v případě Zlínského kraje a v porovnání s Českou republikou až na období let 2003-2006 je situace obdobná. U všech srovnávaných jednotek se hrubá míra porodnosti zvyšuje.

Hrubá míra úmrtnosti na Holešovsku má klesající tendence, ale v období 2003-2006 se mírně zvýšila. Ve všech srovnávaných jednotkách dochází k poklesu hodnoty hrubé míry úmrtnosti, v případě obvodu ORP Holešov jsou hodnoty hrubé míry úmrtnosti nejvyšší.

### 5.3 Struktura obyvatelstva podle věku

Vývoj věkové struktury obyvatel ve správním obvodu ORP Holešov v letech 1991-2001 se vyznačuje stárnutím populace. Převažuje produktivní složka, její podíl na celkovém počtu obyvatel se mezi dvěma posledními sčítáními zvýšil z 60 % na 65 %. V předproduktivní složce došlo ke snížení podílu o 5,3 % (v absolutních číslech o 1157 obyvatel). Poproduktivní složky obyvatelstva se mezi lety 1991-2001 vzrostla na 19,1 %, což znamená, že počet obyvatel v této struktuře převýšil počet obyvatel v předproduktivním věku (16,4 %) a populace obvodu ORP se stala regresivní.

V roce 2001 dosahoval index feminity hodnoty 105,5 % (v České republice 105 %), což znamená, že na Holešovsku žije více žen než mužů (v absolutních číslech o 578 více žen než mužů).

Tab. 4. Struktura obyvatelstva podle věku a pohlaví v obvodu ORP Holešov v roce 1991 a 2001.

rok	Obyvatelstvo celkem	Z toho ženy	Z toho ve věku						Index feminity (%)
			0-14		15-59		60 a více včetně nezjištěných		
			abs.	%	abs.	%	abs.	%	
1991	21 686	11 108	4 704	21,7	13 030	60,1	3 952	18,2	105,0
2001	21 620	11 099	3 547	16,4	13 939	64,5	4 134	19,1	105,5

Pramen: Sčítání lidu, domů a bytů – okres Kroměříž 1991. Kroměříž 1992; Sčítání lidu, domů a bytů – okres Kroměříž 2001. Zlín 2003; vlastní výpočty

Ve srovnání s Českou republikou je v roce 2001 na Holešovsku vyšší zastoupení předproduktivní složky obyvatelstva. Produktivní složka je v obvodu ORP o 0,9 % nižší než v České republice a poproduktivní složka obyvatel je vyšší o 0,7 procentního bodu

než v České republice. Průměrný věk obyvatel Holešovska je menší než u obyvatel České republiky.

Tab. 5. Struktura obyvatel podle věku v České republice a v obvodu ORP Holešov v roce 2001.

	Podíl předproduktivního složky (%)	Podíl produktivní složky (%)	Podíl poproduktivní složky (%)	Průměrný věk
Česká republika	16,2	65,4	18,4	40,8
ORP Holešov	16,4	64,5	19,1	38,4

Pramen: Sčítání lidu, domů a bytů – okres Kroměříž 2001. Zlín 2003; Sčítání lidu, domů a bytů 2001. Praha 2006; vlastní výpočty

V porovnání s rokem 1991 se v roce 2001 index stáří zvýšil o 32,6 procentních bodů. Index závislosti I v roce 2001 činí 25,4 % a je nižší než v roce 1991, což je způsobeno snížením podílu předproduktivního obyvatelstva (v absolutních číslech o 1157 obyvatel). Index závislosti II se za sledované období mírně klesl o 0,7 %, protože podíl poproduktivního obyvatelstva se zvýšil, a dosahuje hodnoty 29,6 %. Index ekonomického zatížení klesl na hodnotu 55,0 %, toto zmenšení je způsobeno především snížením počtu předproduktivní složky obyvatelstva.

Tab. 6. Věková struktura obvodu ORP Holešov v letech 1991 a 2001

rok	obyv. celkem	ženy	muži	index stáří	iz <sub>I</sub>	iz <sub>II</sub>	iez
1991	21 686	11 108	10 578	83,9	36,1	30,3	66,4
2001	21 620	11 099	10 521	116,5	25,4	29,6	55,0

Pramen: Sčítání lidu, domů a bytů – okres Kroměříž 1991. Kroměříž 1992; Sčítání lidu, domů a bytů – okres Kroměříž 2001. Zlín 2003; vlastní výpočty

Poznámka: iz<sub>I</sub> – index závislosti I, iz<sub>II</sub> – index závislosti II, iez – index ekonomického zatížení

## 5.4 Národnostní struktura obyvatelstva

V roce 2001 došlo na území ORP Holešov ke zvýšení podílu české národnosti o 37,33 procentního bodu oproti roku 1991. Důvodem bylo prudké snížení počtu obyvatelstva hlásícího se k moravské národnosti, ke kterému došlo po módním trendu hlášení se k moravské národnosti při sčítání v roce 1991. Národnostní menšiny si udržely stabilní podíl. Výjimku tvoří občané slovenské národnosti, jejichž podíl během sledovaného období klesl o 0,56 procentního bodu a občané ostatních národností, jejichž podíl vzrostl o 0,43 procentního bodu.

Tab. 7. Národnostní struktura obyvatelstva obvodu ORP Holešov v letech 1991 a 2001 (%)

rok	česká	moravská	slezská	slovenská	romská	ostatní
1991	48,4	49,5	0,06	1,7	0,13	0,26
2001	85,73	11,07	0,03	1,14	0,13	0,69

Pramen: Sčítání lidu, domů a bytů – okres Kroměříž 1991. Kroměříž 1992; Sčítání lidu, domů a bytů – okres Kroměříž 2001. Zlín 2003; vlastní výpočty

Národnostní struktura obyvatelstva ORP Holešov se téměř neliší od ostatních územních jednotek.

Tab. 8. Srovnání národnostní struktury obyvatelstva vybraných územních jednotek v roce 2001 (%)

	česká	moravská	slezská	slovenská	romská	ostatní
Česká republika	90,4	3,7	0,1	1,9	0,1	3,8
Zlínský kraj	85,4	10,9	0,0	1,3	0,1	2,3
Okres Kroměříž	83,21	13,12	0,03	1,41	0,08	0,72
ORP Holešov	85,73	11,07	0,03	1,14	0,13	0,69

Pramen: Sčítání lidu, domů a bytů – okres Kroměříž 2001. Zlín 2003; Sčítání lidu, domů a bytů 2001. Praha 2006; vlastní výpočty

Největší podíl (94,2 %) občanů české národnosti vykazuje obec Pacetluky (223 obyvatel). Naopak nejmenší podíl (66 %) obyvatelstva české národnosti pozorujeme u obce Zahnašovice (335 obyvatel). Ta má také největší podíl (33,1 %) obyvatelstva moravské národnosti. Největší podíl (1,6 %) obyvatelstva slovenské národnosti má obec Rymice (550 obyvatel). Podíl obyvatelstva polské, romské a německé národnosti je u všech obcí zanedbatelný. Nejvyšší podíl (2,0 %) obyvatelstva ostatních národností sledujeme u obce Martinice (657 obyvatel).

## 5.5 Náboženská struktura obyvatelstva

Podíl věřícího obyvatelstva ORP Holešov byl v roce 2001 necelých 56 %. Podíl katolíků na věřícím obyvatelstvu činí 90,4 %. Oproti roku 1991 podíl věřícího obyvatelstva poklesl, zvýšil se počet obyvatel bez vyznání a nezjištěných o 13,09 %.

Nejmenší podíl věřících v obvodu ORP Holešov je ve městě Holešov, kde dosáhl hodnoty 44,5 %. U jedenácti obcí podíl věřících přesáhl 70 % a největší je u obce Žeranovice (78,6 %).

Tab. 9. Náboženská struktura obyvatelstva obvodu ORP Holešov v letech 1991 a 2001 (%)

	věřící		Bez vyznání a nezjištěno
		Římskokatolická církev	
1991	68,8	95,5	31,2
2001	55,71	90,4	44,29

Pramen: Sčítání lidu, domů a bytů – okres Kroměříž 1991. Kroměříž 1992; Sčítání lidu, domů a bytů – okres Kroměříž 2001. Kroměříž 2003; vlastní výpočty

Při srovnání náboženské struktury obyvatelstva na vybraných územních celcích, správní obvod Holešovska vykazuje oproti celorepublikovému podílu i podílu ve Zlínském kraji a okresu Kroměříž vyšší procento věřících obyvatel a rovněž větší procento obyvatel hlásící se k římskokatolické církvi. Při sčítání v roce 2001 podíl věřících na celkovém počtu obyvatel obvodu ORP Holešov dosahoval 55,7 %, což je téměř o 24 % více než podíl obyvatel celé České republiky.

Tab. 10. Náboženská struktura obvodu ORP Holešov a vybraných jednotek v roce 2001 (%)

	věřící		Bez vyznání a nezjištěno
		Římskokatolická církev	
Česká republika	32,14	83,35	67,86
Zlínský kraj	55,2	48,9	44,7
Okres Kroměříž	45,60	89,57	54,4
ORP Holešov	55,71	90,4	44,29

Pramen: Sčítání lidu, domů a bytů – okres Kroměříž 2001. Zlín 2003; Sčítání lidu, domů a bytů 2001. Praha 2006; vlastní výpočty

## 5.6 Vzdělanostní struktura obyvatelstva

Vzdělanostní struktura obyvatelstva obvodu ORP Holešov zaznamenala od roku 1991 výrazné zlepšení. Za období 1991-2001 se podíl obyvatelstva s nejvyšším dosaženým vzděláním vysokoškolským zvýšil o 1,12 % a středoškolským s maturitou za stejné období o 5,47 %. Syntetický ukazatel úrovně vzdělanosti za období 1991-2001 překonal hodnotu 2, ale přesto Holešovsko vychází ze srovnání s vyššími územními jednotkami jednoznačně nejhůře.



Tab. 11. Vzdelanostní struktura v obvodu ORP Holešov v roce 1991 a 2001 (%)

	Obyvatelstvo patnáctileté a starší	Dosažené vzdělání				Vzděl. ukazatel
		Základní a neukončené, bez vzdělání či nezjištěno	Vyučení a střední odborné bez maturity	Úplné střední s maturitou + vyšší odborné a nástavbové	Vysokoškolské vč. vědecké přípravy	
1991	16 982	38,2	38,3	19,0	4,8	1,91
2001	18 073	27,7	41,9	24,5	5,9	2,09

Pramen: Sčítání lidu, domů a bytů – okres Kroměříž 1991. Kroměříž 1992; Sčítání lidu, domů a bytů – okres Kroměříž 2001. Kroměříž 2003; vlastní výpočty

Syntetický ukazatel úrovně vzdělanosti ukazuje v roce 2001 2,09 (v České republice 2,21). Obyvatelstvo ORP Holešov má ve srovnání s obyvatelstvem ostatních územních jednotek jednoznačně nejnižší podíl (5,9 %) vysokoškolsky vzdělaného obyvatelstva. Také podíl (24,45 %) obyvatel se středoškolským vzděláním, které bylo zakončeno maturitou, má obyvatelstvo ORP Holešov nejnižší. Naopak ve srovnání s obyvatelstvem ostatních územních jednotek vykazuje obyvatelstvo ORP Holešov nejvyšší podíly u obyvatelstva se základním vzděláním (27,74 %) a středním vzděláním bez maturity (41,9 %).

Tab. 12. Vzdelanost obyvatelstva ve vybraných územních jednotkách (%) v roce 2001

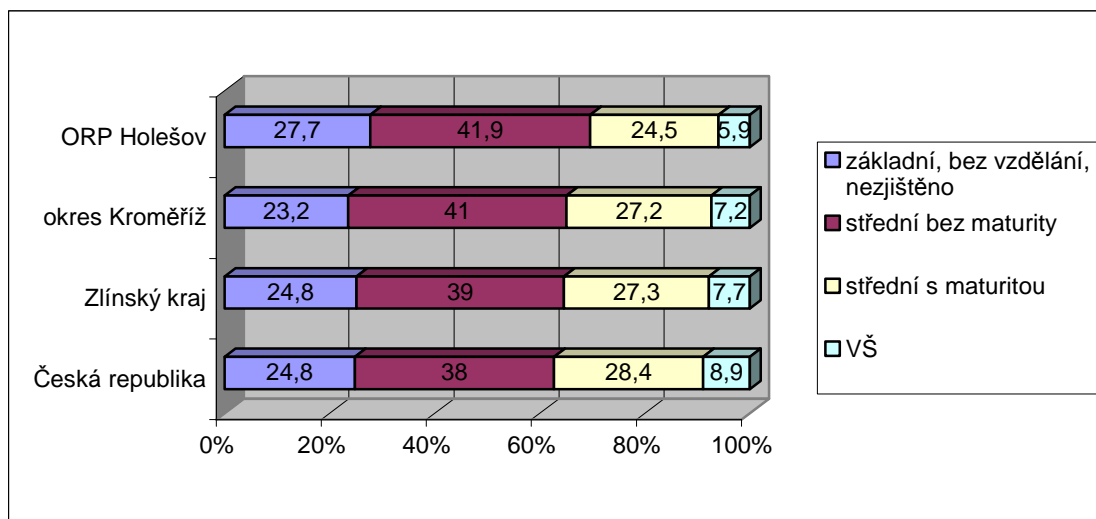
	Obyvatel. patnáctileté a starší	Dosažené vzdělání				Vzděl. ukazatel
		Základní a neukončené, bez vzdělání či nezjištěno	Vyučení a střední odborné bez maturity	Úplné střední s maturitou + vyšší odborné a nástavbové	Vysokoškolské vč. vědecké přípravy	
Česká republika	8 575 198	24,8	38,0	28,4	8,9	2,21
Zlínský kraj	499 522	24,8	39,0	27,3	7,7	2,15
Okres Kroměříž	90 337	23,2	41,0	27,2	7,2	2,16
ORP Holešov	18 073	27,7	41,9	24,5	5,9	2,09

Pramen: Sčítání lidu, domů a bytů – okres Kroměříž 2001. Zlín 2003; Sčítání lidu, domů a bytů 2001. Praha 2006; vlastní zpracování

Nejvzdělanější obyvatelstvo má obec Holešov, kde má vzdělanostní ukazatel hodnotu 2,2 a v obci Jankovice 2,1. Nejméně vzdělané obyvatelstvo se nachází v obcích Bořenovice a Pacetluky, kde vzdělanostní ukazatel dosahuje hodnoty 1,8. Nejvyšší podíl

vysokoškolsky vzdělaného obyvatelstva má obec Holešov (7,6 %) a obec Kurovice (6,6 %).

Obr. 4. Vzdělanostní struktura obyvatelstva České republiky, Zlínského kraje, okresu Kroměříž a ORP Holešov v roce 2001



Pramen: Sčítání lidu, domů a bytů – okres Kroměříž 2001. Zlín 2003; Sčítání lidu, domů a bytů 2001. Praha 2006; vlastní zpracování

## 5.7 Struktura obyvatelstva podle ekonomické aktivity

Ekonomicky aktivní obyvatelstvo na Holešovsku je nejvíce zaměstnáváno v sekundéru. Výrazný úbytek zaměstnanců během let 1991-2001 nastal v primárním sektoru a značný počet zaměstnanců přešel do terciárního sektoru. Největší úroveň ekonomické aktivity z jednotlivých obcí má obec Lehotice (53 %), naopak nejmenší úroveň ekonomické aktivity má obec Kurovice (41,8%).

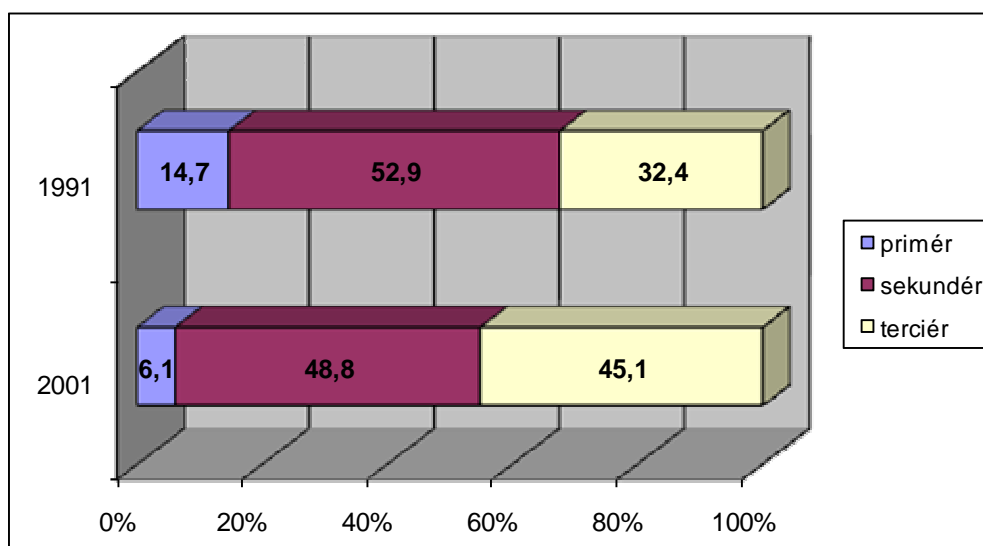
Tab. 13. Ekonomicky aktivní obyvatelstvo pracující v jednotlivých sektorech národního hospodářství v obvodu ORP Holešov v roce 1991 a 2001

	EAO	z toho pracujících v (%):		
		primér	sekundér	terciér
1991	11 051	14,6	53,3	32,1
2001	10 634	6,1	48,8	45,1

Pramen: Sčítání lidu, domů a bytů – okres Kroměříž 1991. Kroměříž 1992; Sčítání lidu, domů a bytů - okres Kroměříž 2001, Zlín 2003; vlastní zpracování

V průběhu sledovaného období došlo k největším u obyvatelstva zaměstnaného v zemědělství, lesnictví a rybolovu, kde v roce 1991 pracovalo přes 14,6 % a v roce 2001 pouze 6,1 % ekonomicky aktivního obyvatelstva. Mezi lety 1991-2001 se snížil stav ekonomicky aktivního obyvatelstva v prvním sektoru více než o polovinu. V druhém sektoru národního hospodářství se stav ekonomicky aktivního obyvatelstva snížil o 4,5 %. Úbytek ekonomicky aktivního obyvatelstva v priméru a sekundéru se projevil v růstu sektoru služeb, který za sledované období vzrostl o 13 %. I přes toto navýšení má dominantní postavení v sektorech národního hospodářství v obvodu ORP Holešov sekundér.

Obr. 5. Ekonomicky aktivní obyvatelstvo pracující v jednotlivých sektorech národního hospodářství v obvodu ORP Holešov v roce 1991 a 2001



Pramen: Sčítání lidu, domů a bytů – okres Kroměříž 1991, Kroměříž 1992; Sčítání lidu, domů a bytů - okres Kroměříž 2001, Zlín 2003; vlastní zpracování

V roce 2001 byl podíl ekonomicky aktivního obyvatelstva ORP Holešov pracujících v priméru (6,1 %) větší než republikový podíl ekonomicky aktivního obyvatelstva zaměstnaného v priméru (4,7 %). Podíl ekonomicky aktivního obyvatelstva pracujícího v sekundéru je vyšší než republikový průměr. Podíl ekonomicky aktivního obyvatelstva pracujícího v terciéru je nejnižší z vybraných územních jednotek. Rozdíl mezi podílem ekonomicky aktivních obyvatel zaměstnaných v terciéru v České republice a na Holešovsku činí 9,8 %.

Tab. 14. Ekonomická aktivita obyvatelstva dle odvětví v roce 2001

	Ekonomicky aktivní obyvatelstvo	Z toho zjištěno obyvatelstvo pracující v (%)		
		primér	sekundér	terciér
Česká republika	5 253 400	4,7	40,4	54,9
Zlínský kraj	298 616	4,2	49,2	46,6
Okres Kroměříž	53 587	6,0	45,2	48,8
ORP Holešov	10 634	6,1	48,8	45,1

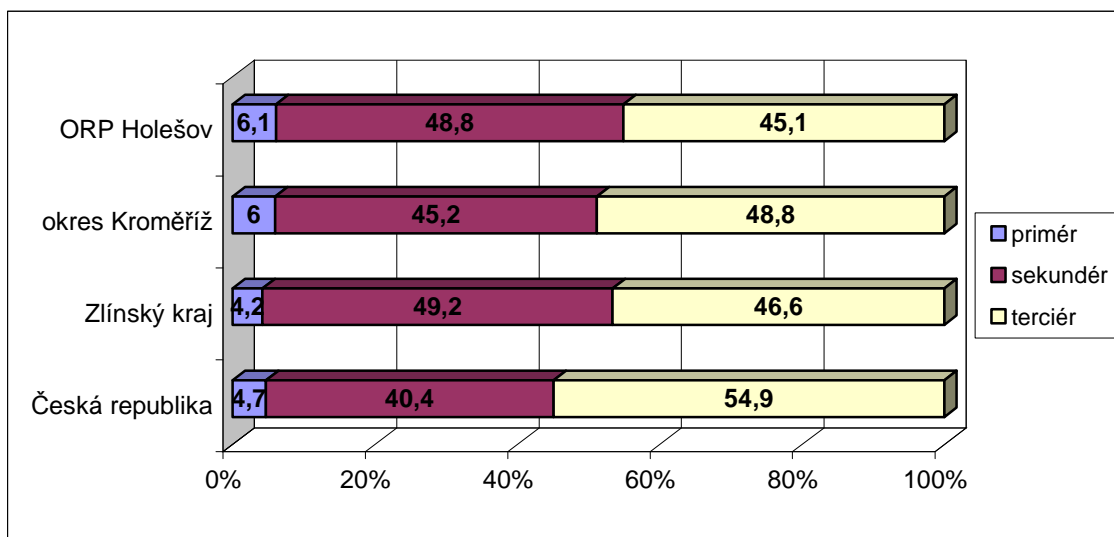
Pramen: Sčítání lidu, domů a bytů – okres Kroměříž 1991. Kroměříž 1992; Sčítání lidu, domů a bytů - okres Kroměříž 2001, Zlín 2003; vlastní zpracování

První sektor národního hospodářství je nejvíce zastoupen v obcích Zahnašovice (20,4 %) a Kurovice (16,8 %), v ostatních nedosáhl ani 15 %. Nejméně je zastoupen v obci Holešov (3,0 %).

Sekundér je na Holešovsku ve všech obcích (až na Holešov) dominantní sektor národního hospodářství. Největší zastoupení druhého sektoru je v obci Horní Lapač (63,8 %) a naopak nejmenší má v obci Němčice (44,2 %).

V jediném Holešově dosáhl podíl ekonomicky aktivního obyvatelstva pracujícího v terciéru nad 50 % (51, 4%). Dále nejvíce je zastoupen v obcích Němčice a Kostelec u Holešova (41,1 % a 40,4 %). Nejméně je zastoupen v obci Horní Lapač (22,4 %).

Obr. 6. Ekonomická struktura obyvatelstva České republiky, Zlínského kraje, okresu Kroměříž a obvodu ORP Holešov v roce 2001



Pramen: Sčítání lidu, domů a bytů – okres Kroměříž 1991. Kroměříž 1992; Sčítání lidu, domů a bytů - okres Kroměříž 2001, Zlín 2003; vlastní zpracování

## 5.8 Vyjíždka a dojíždka obyvatelstva za prací

V roce 2001 působí na území správního obvodu ORP Holešov jedno dojíždkové centrum. Jedná se o město Holešov, které je střediskem a největší obcí obvodu, proto plní funkci dojíždkového centra. V roce 2001 sem za prací dojíždělo 2 517 osob.

Pro 14 obcí regionu (Bořenovice, Horní Lapač, Jankovice, Kostelec u Holešova, Ludslavice, Martinice, Němčice, Pacetluky, Prusinovice, Přílepy, Roštění, Rymice, Třebětice, Zahnašovice) představuje Holešov hlavní cíl dojíždky do zaměstnání a celkem sem z nich dojíždí 1026 osob. Největší dojíždka do střediska obvodu je z obcí Prusinovice (142 osob) a Přílepy (132 osob).

Mimo správní obvod ORP Holešov má hlavní směr dojíždky 4 obce, což je dáno jejich polohou na okraji regionu. Pro obce Lehotice, Míškovice, Žeranovice je hlavním vyjíždkovým cílem město Zlín. Obec Kurovice má hlavní vyjíždkový směr do obce Otrokovice.

V roce 2001 vyjíždí za prací mimo obvod ORP celkem 3829 osob. Nejčastějším cílem pracovní vyjíždky je Zlín, kam dojíždí 843 obyvatel regionu (394 osob z Holešova). Druhým nejčastějším cílem pracovní vyjíždky je Kroměříž, kam dojíždí 703 obyvatel regionu. Z Holešova vyjíždí za prací do Kroměříže 490 obyvatel.

Další významné vyjíždkové proudy vedou do dvou nejbližších měst – do Hulína a Bystřice pod Hostýnem. Hulín je cílem 411 obyvatel regionu (247 osob z Holešova) a Bystřice pod Hostýnem pro 206 osob (134 osob z Holešova). Dále do Přerova dojíždí 76 osob a do Otrokovic 72 obyvatel regionu.

Z obcí ležících mimo zkoumané území dojíždí za prací do obvodu ORP Holešov 1846 osob. Nejvýznamnějším dojíždkovým proudem je Holešov, který je cílem 1437 osob. Nejvíce dojíždí za prací na Holešovsko z obcí Bystřice pod Hostýnem (200 osob) a Hulín (189 osob).

Jediné kladné saldo vyjíždky za prací v regionu má Holešov. Hodnota salda činí 443 lidí a je dána tím, že Holešov je centrem regionu, ve kterém jsou umístěny největší podniky v regionu.

Celkové saldo vyjíždky obvodu ORP Holešov činí – 2 069 a region je tedy vyjíždkový.

## **6. HOSPODÁŘSTVÍ**

### **6.1 Doprava**

Dopravní dostupnost Holešovska je jedním z hlavních problémů regionu. Základ dopravní sítě Holešovska tvoří silnice II. třídy II/432, II/438 a II/490. Nejvýznamnější je silnice II/432, což je trasa spojující Holešov s Hulínem a dále vede na Kroměříž, Kyjov a končí v Hodoníně. Další významnou silnicí je silnice II/438 (Teplice - Otrokovice), která protíná obvod ORP Holešov od severovýchodu (Bystřice pod Hostýnem) na jihozápad (Otrokovice). Je to jediná přístupová komunikace spojující obce obvodu ORP Holešov s Bystřicí pod Hostýnem a Otrokovicemi. Komunikace II/490 (Říkovice - Dolní Němčí) protíná obvod ORP Holešov severozápadně směrem na jihovýchod. Tato silnice spojuje Holešov s krajským městem Zlínem.

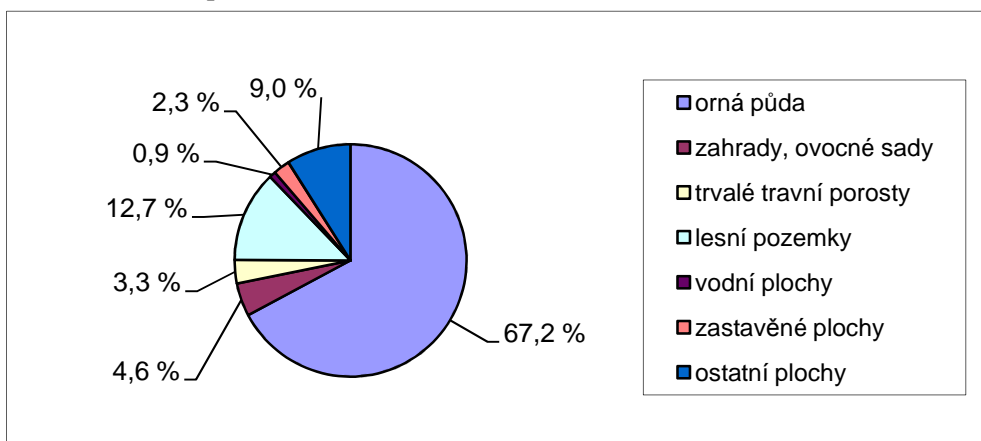
Dopravní obslužnost území ORP Holešov by měla zkvalitnit plánovaná rychlostní komunikace R 49, která by se měla napojit na dálnici D1 u Hulína. Pokračovat by měla směrem na Holešov, Fryšták a Vizovice ke slovenským hranicím – ke stávajícímu hraničnímu přechodu Střelná. Rychlostní komunikace R 49 protíná obvod ORP Holešov západojižním směrem. Tato stavba začala být realizována v roce 2007. V souvislosti s výstavbou rychlostní komunikace R 49 bude řešena intenzita dopravy ve městě Holešově jihovýchodním obchvatem, který bude napojen na rychlostní komunikaci R 49 a bude představovat jednu z přístupových tras k plánované průmyslové zóně.

Územím ORP Holešov prochází železniční trať č. 303, která vede z Kojetína přes Hulín, Holešov a Bystřici pod Hostýnem do Valašského Meziříčí. Na území obvodu ORP má čtyři stanice (Třebětice, Holešov, Dobrotice, Jankovice).

### **6.2 Zemědělství**

Největší podíl na celkové ploše ORP Holešov zaujímá orná půda s 8 912 ha, což je 67,2%. Podíl orné půdy z celkové rozlohy ORP Holešov je nejvíce ze všech ORP ve Zlínském kraji. Ze zemědělských půd jsou dále zastoupeny zahrady a ovocné sady s 4,6% a trvalé travní porosty na 3,3 % plochy území. Podíl lesních pozemků z celkové rozlohy ORP je 12,7 %, to je nejméně z celého Zlínského kraje. Vodní plochy se vyskytují na 0,9 % plochy. Zastavěné plochy tvoří 2,3 % a ostatní plochy zaujímají 9,0 % území.

Obr. 7. Struktura druhů pozemků ORP Holešov k 31. 12. 2005



Pramen: Regionální informační servis [online]. © 2005-2008 [cit. 2008-05-01]. Dostupné z URL <<http://www.risy.cz>>

Před rokem 1989 s obdělávanou půdou hospodařily státní statky a jednotná zemědělská družstva. Na území obvodu ORP Holešov byl před rokem 1989 jeden státní statek v Holešově a dvě jednotná družstva v Zahnašovicích a Kostelci u Holešova. Pod Zahnašovice patřila zemědělská družstva Ludslavice, Kurovice, Míškovice, Lehotice, Žeranovice, Martinice, Horní Lapač a Přílepy). Pod Kostelec u Holešova Bořenovice, Prusinovice, Rymice, Pacetluky, Němčice a Roštění. Po roce 1989 došlo k zásadním změnám v zemědělském odvětví.

V roce 1991 zemědělství a lesnictví zaměstnávalo 14,6 % ekonomicky aktivního obyvatelstva. V roce 2001 zaměstnáno 590 pracovníků (6,1 % EAO). Podíl ekonomicky aktivního obyvatelstva v obvodu ORP Holešov je větší než republikový průměr, který činil 4,7 %.

Na území ORP Holešov se nachází 6 podniků provozujících zemědělskou činnost. Všechny podniky se zabývají rostlinnou výrobou kombinovanou s živočišnou výrobou. Nejvíce hospodářských zvířat má společnost DOUBRAVA s.r.o. Zahnašovice, která chová celkem 1 094 kusů skotu a 4 253 prasat. V Holešově se nachází firma Drůbežárna Holešov, spol. s r.o., která zaměstnává 25 pracovníků. Firma se nezabývá jen chovem drůbeže, ale i výrobou a prodejem specializovaných výrobků (vejce, mražená a chlazená drůbež, majonézy, tatarské omáčky, drůbeží konzervy).

Tab. 15. Největší zemědělské podniky v obvodu ORP Holešov k 31. 12. 2007

Zemědělský podnik	Zemědělská půda celkem (ha, k 31. 12. 2007)	z toho orná půda (ha, k 31. 12. 2007)	Počet pracovníků
AGD Roštění, družstvo	1200,00	1045,00	75
Doubrava spol. s r. o. Zahnašovice	1184,24	1158,65	59
AGROVA akciová společnost Prusinovice	1119,04	1078,84	43
MARTINICE a.s.	978,04	959,57	34
Zemědělská společnost KLM, s r. o. Míškovice	949,79	920,53	24
ZP MORAVAN, a.s. Kostelec u Holešova	870,60	861,19	33
Farma Holešov s r.o.	99,6	529,84	12

Pramen: Vybrané ukazatele výsledků hospodaření zemědělských podniků okresu Kroměříž. Agrární komora Kroměříž, 2008.

### 6.3 Průmysl

Holešov byl sídlem velkostatku a většího počtu obchodnických a řemeslnických živností, z nichž některé v 19. století nabývaly tovární charakter. Mezi průmyslovými podniky byl nejvýrazněji zastoupen průmysl dřevařský a nábytkářský, pletářský a potravinářský. Tato rozhodující odvětví byla po roce 1948 koncentrována v národní podnik Thonet (později Ton), Bruna (později Loana) a Sfinx, k nimž přibyly nové průmyslové podniky v 50. letech.

V Holešově byla továrna na výrobu nábytku z ohýbaného dřeva Kohn (od 1891), která se spojila s továrnou Thonet v roce 1923 a vytvořila akciovou společnost Thonet-Mundus, která zaměstnávala až 800 zaměstnanců. Dále zde byly továrna dřevěného zboží Iris, která vznikla v roce 1928, měla až 120 zaměstnanců a továrna na nábytek Válek a Šér (1929). Obě továrny byly sloučeny v roce 1948 v národní podnik Thonet. V roce 1994 vznikla v rámci velké privatizace akciová společnost TON Bystřice pod Hostýnem, jehož jeden ze tří závodů byl v Holešově. V roce 2007 byl závod v Holešově zrušen a přemístěn do Bystřice pod Hostýnem.

Již v 2. polovině 19. století byl v Holešově větší počet pletářských živností, které později přerostly v tovární výrobu. Továrna pleteného zboží Mikešová (od 1923),



Dohnálek (1929), Bubílek a Bauer (1930), Krutil (1932), Nesvadbová (1941) a Hübner (1946) sloučeny roku 1948 v národní podnik Bruna Brno, z kterého vznikla v roce 1966 Loana. Loana vyráběla do roku 1992 textilní zboží pro kojence. V roce 1950 vzniklo družstvo Styl.

Významným podnikem potravinářského průmyslu byla továrna na výrobu cukrovinek Kneisl ve Všetulích, která vznikla v roce 1863 a v r. 1911 byla přemístěna do Všetul. Od roku 1949 pod názvem Sfinx. Ve Všetulích vznikl v roce 1882 cukrovar, který zde vznikl po zániku cukrovaru v Rymicích. Cukrovar fungoval až do roku 1995.

V Holešově se také nacházela Klabussayova tiskárna (od r. 1881), která byla jedním z nejstarších litografických závodů v českých zemích. Strojírenský průmysl zde byl zastoupen od roku 1953 Československými automobilovými závody (od roku 1992 MOPAS) a Opravnami zemědělských strojů dnes MGM.

V roce 1991 bylo v II. hospodářském sektoru zaměstnáno 53,3 % ekonomicky aktivního obyvatelstva v obvodu ORP Holešov, v roce 2001 to bylo 48,8 % ekonomicky aktivního obyvatelstva. Oproti republikovému průměru (v roce 2001) je ve zkoumaném obvodu zaměstnáno o 8,8 % méně ekonomicky aktivního obyvatelstva.

V 31. 12. 2006 bylo zapsáno v Registru ekonomických subjektů v obvodu ORP Holešov 4 109 subjektů. Největší počet subjektů je zastoupen v odvětví obchod, opravy motorových vozidel a spotřební zboží 1031 subjektů (25,1 % ze všech odvětví). Dalším nejpočetnějším odvětvím je průmysl 813 (19,8%) a stavebnictví 531 subjektů (12,9 %).

Obr. 8. Struktura ekonomických subjektů podle odvětví činnosti v ORP Holešov k 31. 12. 2006



Pramen: Český statistický úřad Zlín [online] © Český statistický úřad, 2008 [cit. 28. 4. 2008] <[http://www.zlin.czso.cz/xz/redakce.nsf/i/spravni\\_obvody](http://www.zlin.czso.cz/xz/redakce.nsf/i/spravni_obvody)>

V Holešově by měla vzniknout Průmyslová zóna. V letošním roce byly zahájeny přípravné práce na inženýrských sítích. Celková plocha průmyslové zóny by měla být 280 ha. Průmyslová zóna by měla zaměstnat až 12 000 pracovníků do 6 let.

Tab. 16. Největší průmyslové podniky podle počtu pracovníků v obvodu ORP Holešov

	obec	odvětví	Počet pracovníků
Nestlé Česko s r.o. závod SFINX	Holešov - Všetuly	Potravinářský průmysl	350
ELKO EP s r.o.	Holešov	Strojírenský průmysl	181
RAPOS spol. s r.o.	Holešov	Stavebnictví	135
Josef Pospíšil – Výroba lahůdek a uzenin, s r. o.	Holešov	Potravinářský průmysl	130
TRACHEA, s r.o.	Holešov	Dřevozpracující průmysl	124
MOPAS a.s.	Holešov	Strojírenský průmysl	110
JACOM, spol s r.o.	Holešov	Potravinářský průmysl	100
MGM a.s.	Holešov	Strojírenský průmysl	90
Pekařství Espresso Holešov, spol s r.o.	Holešov	Potravinářský průmysl	80
LENA nábytek s r.o.	Holešov	Dřevozpracující průmysl	49

Pramen: RES, HBI Monitor; vlastní zpracování

NESTLÉ Česko s r.o., závod SFINX - V roce 1863 zahájil Philip Kneisl v Holešově výrobu cukrovinek. Byl jedním z prvních velkovýrobců cukrovinek v tehdejších českých zemích. V roce 1910 se výroba přemísťuje do nové moderní továrny ve Všetulích. Od šedesátých let se závod Sfinx specializuje na výrobu bonbónů. V roce 1949 vznikl národní podnik SFINX Všetuly a ten se v roce 1963 stal jedním ze závodů oborového podniku Čokoládovny Praha. Závod se stal největším domácím výrobcem kandytů a lentilek. V rámci privatizace vstoupil v roce 1992 do tehdejší akciové společnosti Čokoládovny jeden ze strategických partnerů - společnost Nestlé, působící od 1. 10. 2001 pod názvem Nestlé Česko s.r.o. a zaměřující se na výrobu čokoládových a nečokoládových cukrovinek. Současný závod Sfinx vyrábí velice pestrou paletu bonbónů – dropsy, furé, lízátko, karamely, lentilky a další dražé. Sfinx je v současnosti nejrozšířenější značkou nečokoládových cukrovinek na domácím trhu a výrobky této

značky se vyrábí právě ve stejnojmenném holešovském závodě. Současný závod Sfinx je největším středoevropským výrobcem bonbónů v rámci Nestlé. (Příloha č. 19, obr. 1 a 2)

ELKO EP s r.o. – Společnost ELKO EP, s.r.o. je ryze českou firmou s 15ti letou tradicí. Již od samého začátku se firma specializuje na vývoj a výrobu elektronických modulových přístrojů. Během své působnosti si firma vybuodovala stabilní pozici na tuzemském trhu a významně expandovala do více jak 50 států světa. Exportní aktivity dnes tvoří 65% obratu firmy. Firma rozšířila svoji působnost také do okolních zemí prostřednictvím dceřinných společností ELKO EP Slovakia, ELKO EP Hungary, ELKO EP Poland, ELKO EP Russia a ELKO EP Romania. (Příloha č. 20, obr. 3)

RAPOS spol. s r.o. - Firma byla založena v roce 1992 jako sdružení. V roce 1998 vznikla společnost s ručením omezeným stejného jména. Firma RAPOS, spol. s r. o. vystupuje jako generální dodavatel a všechny stavby zajišťuje na klíč. Firma zaměstnává na 150 pracovníků v oborech zedník, obkladač, tesař, stolař, stavební dělník, zámečnick, elektrikář, malíř, klempíř, strojník, řidič, skladník a technickohospodářský pracovník.

Josef Pospíšil – Výrobna lahůdek a uzenin, s r.o. - Firma vyrábějící a dodávající široký sortiment uzenářských a lahůdkářských výrobků. Vlastní bourárnu masa a výrobu lahůdek a uzenin. Firma má 8 prodejen.

TRACHEA, s r.o. - Firma byla založena k 1. 1. 1996. Začátek výroby, kterou se Trachea zabývá, je možné datovat již od poloviny roku 1994 v rámci firmy Tripex spol. s r.o. Firma Trachea je zaměřena na výrobu komponentů pro nábytkářský průmysl, kterými jsou polotovary (v současnosti především kuchyňská dvířka) zhotovené z frézovaných desek MDF a potažené PVC fólií.

MOPAS a. s. - Počátkem dnešní akciové společnosti mopas byly Československé automobilové opravny Brno, závod Holešov. V roce 1990 se závod Holešov osamostatnil pod obchodním názvem Mopas, státní podnik. V roce 1994 na základě privatizačního projektu vznikla akciová společnost pod obchodním jménem Mopas a.s. Akciová společnost Mopas Holešov má dlouholeté zkušenosti v opravárenské a montážní činnosti v automobilovém průmyslu, specializuje se na sortiment vozidel TATRA. Je jedna z největších specializovaných opraven užitkových vozidel v České republice.

JACOM, spol. s r.o. - byla založena v roce 1991. Předmětem podnikání společnosti je obchod s dobyt看em, porážení, zpracování masa a ostatních živočišných produktů, obchodní činnost ve výše uvedených oborech, silniční nákladní autodoprava a řeznictví a uzenářství.

MGM a.s. - Společnost vznikla 1. května 1992 privatizací státního podniku Opravy zemědělských strojů Holešov. Podnik byl založen v roce 1953 jako Krajská oprava STS. Po reorganizaci v roce 1959 vznikl nový podnik - Zemědělské opravy, n. p., odštěpný závod Holešov. Podnik se zabýval opravami zemědělských traktorů. V roce 1960 se podnik stal součástí VHJ Opravy zemědělských strojů. Specializoval se na generální opravy pásových traktorů. Od roku 1970 se začal specializovat hlavně na opravy motorů, zejména traktorů, kombajnů, řezaček, ale i nákladních automobilů. Sortiment činnosti se v roce 1973 rozšířil i o opravy vysokozdvizných vozíků. Od roku 1995 se začaly v MGM vyrábět postřikovače pro zemědělství. Tato činnost se postupně stala dominantní a je nyní nosným programem společnosti. V současné době je podnik rozdělen na dvě divize: 1. opravy motorů a vysokozdvizných vozíků a 2. výroba postřikovačů.

Pekařství Espresso Holešov, spol s r.o. - Největší pekařství v Holešově. Navazuje na nejstarší výrobu v tomto oboru - Brančíkovo pekařství. Společnost vznikla v roce 1991 po restituci budovy a odkoupení zařízení pekárny od Jihomoravských pekáren s.p. Brno. Sortiment výroby pekárenských výrobků je široký, od jemného pečiva, chleba, všech druhů koláčů po rohlíky.

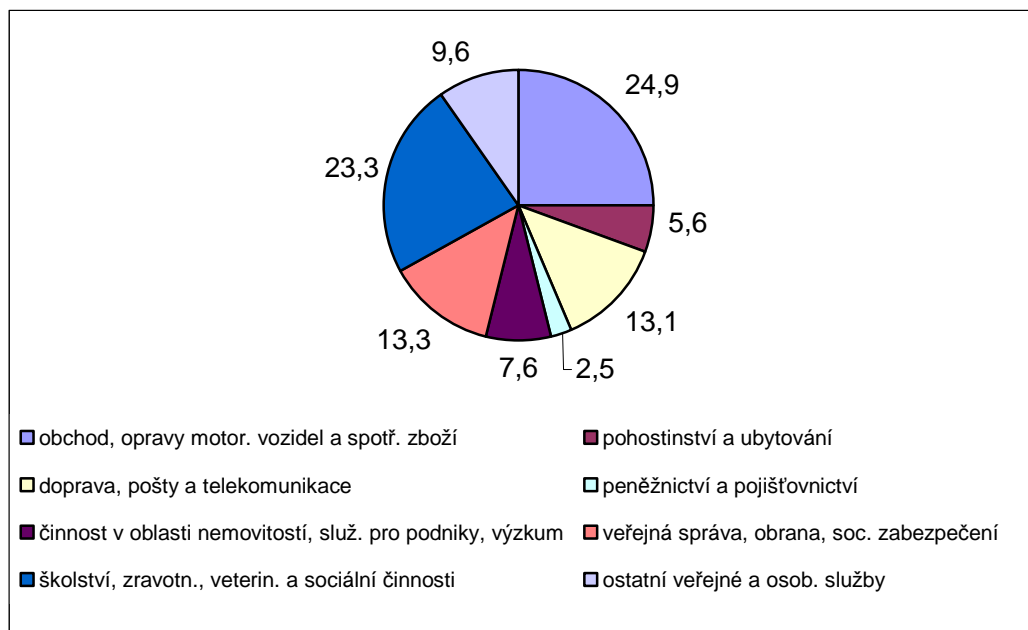
LENA nábytek s r.o. - Firma začala provozovat svou činnost v roce 1990. Po počátcích, kdy firma pracovala postupně v Přílepicích a v Žeranovicích, celý rozvoj v devadesátých letech probíhal v provozovnách Holešov a Kvasice. Pro rozšíření kapacit firmy byla zakoupena v roce 1999 část areálu bývalého Cukrovaru v Holešově - Všetulích. Po rekonstrukci budov, byl v roce 2001 přestěhován celý stolářský provoz do nových prostor. Tento provoz se specializuje na výrobu nábytku, zakázkovou výrobu interiérů a dřevěných koster pro čalounickou výrobu. Čalounický provoz je zaměřen na výrobu lehacího nábytku, sedacích souprav a zakázkovou výrobu čalouněných výrobků. (Příloha č. 20, obr. 4)

## 6.4 Služby a cestovní ruch

Podíl osob zaměstnaných v sektoru služeb v roce 2001 činil 45,1 % ekonomicky aktivního obyvatelstva na území ORP Holešov. Velký podíl tvoří státní zaměstnanci ve školství a zdravotnictví. Školství je soustředěno především do správního centra obvodu. V Holešově se nachází tři základní školy a speciální škola. Dále zde můžeme nalézt ze středních škol gymnázium, policejní školu, dvě odborné školy a odborné učiliště. Dále se zde nachází základní umělecká škola a dvě střediska volného času. V obvodu ORP Holešov se nachází 15 mateřských škol. Základní škola se mimo Holešov nachází ještě v 7 obcích regionu, ale pouze v Kostelci u Holešova se jedná o úplnou devítiletou školu.

Na území ORP Holešov se nachází poliklinika, 12 ordinací praktických lékařů pro dospělé, 7 ordinací praktických lékařů pro děti a mládež a další ordinace specializovaných lékařů. Dále jeden domov důchodců, tři domy s pečovatelskou službou a charita.

Obr. 9. Struktura EAO v obvodu ORP Holešov zaměstnaného ve službách v roce 2001



Pramen: SLDB 2001 okres Kroměříž, ČSÚ 2003. vlastní výpočet

Další významné zaměstnavatele terciéru představují obchod, opravy motorových vozidel a spotřební zboží. Také velkou část ekonomicky aktivního obyvatelstva zaměstnává veřejná správa, obrana a sociální zabezpečení, stejně tak doprava, pošty a telekomunikace.

Cestovní ruch na Holešovsku je především zastoupen kulturně - poznávací formou. V Holešově je střed města zařazen od roku 1989 mezi městské památkové zóny, do kterého patří zámek a zahrada, kostel sv. Anny a bývalý klášter trinitářů, část Holajka a zámecká kovárna. Na náměstí farní kostel s Černou kaplí, měšťanské domy a morový sloup, budova pivovaru, Smetanovy sady s kaplí sv. Kříže a sv. Martina. Dále pak Šachova synagoga, část židovského města a hřbitov. Tato městská památková zóna je součástí památkového okruhu, do kterého patří muzeum a galerie, Americký park s mohylou a nejstarší „bratrský „ dům z r. 1524. Dalšími kulturní památky v obvodu ORP Holešov se nachází v obci Rymice, kde dominantou obce je pozdněrenesanční zemanská tvrz z 16. století a zachovalý soubor lidové architektury. V obvodu ORP Holešov se nachází také dvě přírodní památky Dubina a Kurovický lom. Holešovsko se leží v blízkosti Kroměříže, ve které je zámek a zahrady, které jsou zapsány na seznam kulturních památek UNESCO. Dále v blízkosti obvodu ORP Holešov se rozprostírají Hostýnské vrchy, které jsou přírodním parkem a součástí Hostýnských vrchů je mnoho přírodních rezervací a naučných stezek. Nejvýznamnější kulturní památkou je Svatý Hostýn, který je nejnavštěvovanější mariánské poutní místo na Moravě.

## 6.5 Trh práce

Situace na trhu práce je v obvodu ORP Holešov srovnatelná s republikovou mírou nezaměstnanosti. Míra registrované nezaměstnanosti v posledních třech letech klesá.

Nejnižší míra registrované nezaměstnanosti za sledované období (prosinec 2001 až prosinec 2007) byla na konci roku 2007 (6,1 %). V období od prosince 2001 do prosince 2004 míra registrované nezaměstnanosti roste, kdy dosáhla nejvyšší míry registrované nezaměstnanosti 9,8 %. Po tomto datu již klesá.

Tab. 17. Vývoj nezaměstnanosti obvodu ORP Holešov, okresu Kroměříž a České republiky v období (31. 12. 2001 – 31. 12. 2007)

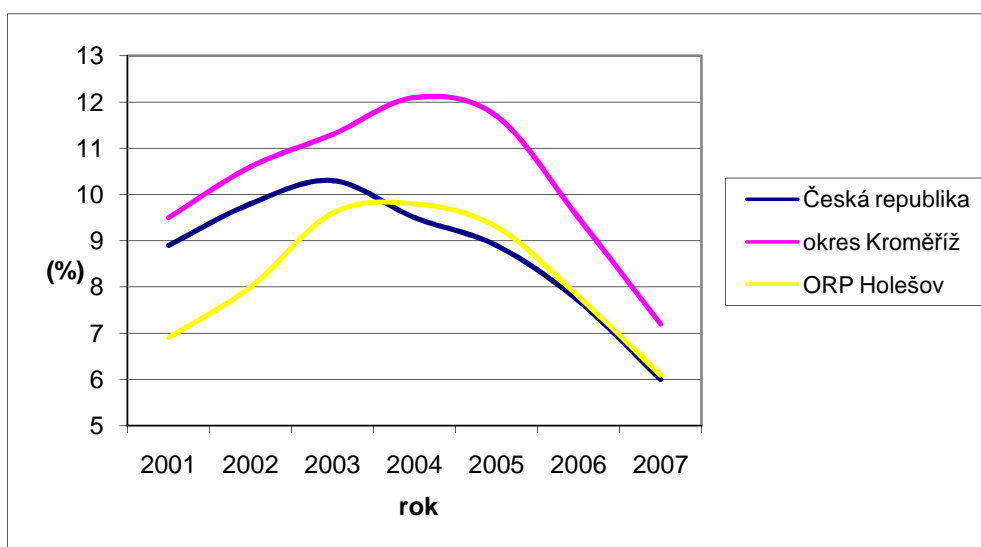
	Česká republika		Okres Kroměříž		ORP Holešov	
	Dosažitelní uchazeči <sup>10</sup>	Míra nezaměst.	Dosažitelní uchazeči	Míra nezaměst.	Dosažitelní uchazeči	Míra nezaměst.
K 31. 12. 2001	461 900	8,9 %	4 944	9,5 %	709	6,9 %
K 31. 12. 2002	514 400	9,8 %	5 483	10,6 %	818	7,95 %
K 31. 12. 2003	542 400	10,3 %	6 076	11,3 %	1 028	9,6 %
K 31. 12. 2004	541 762	9,5 %	6 486	12,1 %	1 037	9,8 %
K 31. 12. 2005	510 416	8,9 %	5 902	11,7 %	986	9,3 %
K 31. 12. 2006	421 291	7,7 %	4 976	9,5 %	830	7,8 %
K 31. 12. 2007	331 694	6,0 %	3 993	7,2 %	652	6,1 %

Pramen: Informační portál Ministerstva práce a sociálních věcí [online]. [cit. 2008-04-25]  
Dostupné z URL <<http://www.mpsv.cz>>

<sup>10</sup> Dosažitelní uchazeči - jedná se o uchazeče o zaměstnání, kteří mohou bezprostředně nastoupit do zaměstnání při nabídce vhodného pracovního místa, tj. evidovaní nezaměstnaní, kteří nemají žádnou objektivní překážku pro přijetí zaměstnání. Za dosažitelné se nepovažují uchazeči o zaměstnání ve vazbě, ve výkonu trestu, uchazeči v pracovní neschopnosti, uchazeči, kteří jsou zařazeni na rekvalifikační kurzy, nebo uchazeči, kteří vykonávají krátkodobé zaměstnání, a dále uchazeči, kteří pobírají peněžitou pomoc v mateřství nebo kterým je poskytována podpora v nezaměstnanosti po dobu mateřské dovolené.

Nejvyšší míra registrované nezaměstnanosti byla k březnu 2008 v obvodu ORP Holešov v obci Pacetluky, kde míra registrované nezaměstnanosti dosahovala 14,4 %. Také v obci Bořenovice byla míra registrované nezaměstnanosti vysoká 9,0 %. V Holešově dosahovala míra registrované nezaměstnanosti 6,2 %. Nejnižší míra registrované nezaměstnanosti vykazovala obec Míškovice, hodnota činila 2,2 %.

Obr. 10. Vývoj míry nezaměstnanosti v České republice, okresu Kroměříž a ORP Holešov v letech 2001-2007



Pramen: Informační portál Ministerstva práce a sociálních věcí [online]. [cit. 2008-04-25]  
Dostupné z URL <<http://www.mpsv.cz>>



## 7 SWOT ANALÝZA

### Silné stránky

- Atraktivní krajina Hostýnských vrchů
- Kulturní památky (židovská synagoga a hřbitov, zámek a zahrada, kostel Nanebevzetí Pany Marie s černou kaplí, skanzen lidových staveb v Rymicích, blízkost basiliky na Sv. Hostýně, Kroměříž se zámekem a zahradami UNESCO ...)
- Množství kulturních akcí (poutě, majáles, závod Drásal, trhy, koncerty aj.)
- Terén vhodný pro cykloturistiku a pěší turistiku
- Kladné migrační saldo
- Průmyslová zóna v Holešově (280 ha)
- Fungující spolupráce mezi obcemi (mikroregion)

### Slabé stránky

- Nedostatečná dopravní síť a špatná dopravní dostupnost a kvalita silnic
- Nízká úroveň služeb
- Proces stárnutí populace

### Příležitosti

- Vytváření podmínek pro vstup investorů
- Zkvalitnění dopravní sítě, především rychlostní komunikací R 49, a zlepšení dopravní dostupnosti jednotlivých obcí
- Rozvoj práce mikroregionů (získávání financí ze státních a evropských fondů)
- Podpora rozvoje turistického ruchu (rozšíření a zkvalitnění turistické infrastruktury)
- Zlepšení kvality a dostupnosti vzdělání

### Hrozby

- Odchod mladých lidí mimo obvod ORP, zapříčiněný nízkou sociální a ekonomickou atraktivitou regionu
- Neustálé snižování počtu obyvatel regionu v důsledku přirozeného úbytku obyvatelstva
- Proces stárnutí populace

## 8 ZÁVĚR

Správní obvod obce s rozšířenou působností Holešov se nachází v oblasti úrodné Hané, toho také využíval – hlavně k pěstování cukrové řepy a obilí. V současné době se priority změnila a území je součástí vnitřní periferie České republiky.

Důvodem je špatná dopravní dostupnost oblasti, která odrazuje potenciální investory od vstupu do regionu. Stávající situaci by měla výrazně změnit výstavba plánované rychlostní komunikace R 49, která by měla také zajišťovat strategické spojení plánované průmyslové zóny v Holešově s evropskými dopravními koridory a měla by usnadnit dopravu mezi průmyslovými oblastmi Evropy. Průmyslová zóna a příchod nových investorů do oblasti Holešovska by následně mohl řešit aktuální stav silně vyjízdkového regionu a situaci na trhu práce.

Obyvatelstvo je národnostně homogenní skupinou, ale neustále stárne. Na Holešovsku dochází k trvalému snižování počtu obyvatel. Region trvale vykazuje přirozený úbytek obyvatelstva, hlavním důvodem poklesu je vysoká míra úmrtnosti obyvatelstva.

Velkým přínosem pro jednotlivé obce je sdružení Mikroregionu Holešovsko. Díky, kterému se daří získávat finanční prostředky na mnohé projekty. Mikroregion se neobejde bez spolupráce s Krajským úřadem Zlínského kraje.

Velkým potenciálem Holešovska je také turisticky atraktivní krajina. Cestovní ruch představuje další možnost rozvoje, ale dříve musí dojít ke zkvalitnění turistické infrastruktury a propagace regionu.

## **SUMMARY**

Subjekt bachelor work is socio-economics study of administrative area of the municipality with extended competence Holešov. Municipality with extended competence Holešov was established on January 1, 2003 and it lay in northwest part of Zlín region. Area cover 19 villages and its expanse is 133 km<sup>2</sup>.

The first chapter is devote to physical-geographical charakterization of delimited area. Then is made the historical development of the region. In next charter is analysed social and economics strukture of inhabitants. Economy situation of region follows and the end of bachelor work is carry out SWOT analysis.

Key words: social-economic characterization, municipality with extended competence, Holešov, population.

# SEZNAM POUŽITÉ LITERATURY

## Literatura

- Bartoš, J., Schulz, J., Trapl, M.: Historický místopis Moravy a Slezska 1848-1960 VII. Ostrava 1988, 257 s.
- CULEK, M.: Biogeografické členění České republiky. Praha 1996, 347 s.
- DEMEK, J. ed.: Zeměpisný lexikon ČSR. Hory a nížiny. Praha 1987, 574 s.
- MACKOVČIN, P., JATIOVÁ, M.: Zlínsko. Chráněná území ČR. II, Praha 2002.
- ŠUJANOVÁ, Z.: Vítejte v Holešově. Holešov 2006, 56 s.
- VLČEK, V.: Zeměpisný lexikon ČSR. Vodní toky a nádrže. Praha 1984, 348 s.

## Statistické zdroje

- Historický lexikon obcí ČR 1869-2005. I. díl, ČSÚ, Praha 2006.
- Mikroregiony Zlínského kraje 2005. Zlín 2006.
- Sčítání lidu, domů a bytů – okres Kroměříž 1991. Kroměříž 1992.
- Sčítání lidu, domů a bytů – okres Kroměříž 2001. ČSÚ, Zlín 2003
- Sčítání lidu, domů a bytů k 1. 3. 2001- základní informace o obcích – okres Kroměříž. ČSÚ, Praha 2003.
- Vybrané ukazatele výsledků hospodaření zemědělských podniků okresu Kroměříž. Agrární komora Kroměříž, 2008.

## Internetové zdroje

- Český statistický úřad* [online]. © 2008 Dostupné z URL <<http://www.czso.cz>>.
- ELKO EP s r.o.* [online]. © 2007 [cit. 2008-04-24]. Dostupné z URL <<http://www.elkoep.cz>>
- Chráněná území Zlínského kraje* [online]. 16. 3. 2008 [cit. 2008-04-26]. Dostupné z URL <<http://nature.hyperlink.cz/>>.
- Informační portál Ministerstva práce a sociálních věcí* [online]. Dostupné z URL <<http://www.mpsv.cz>>
- Josef Pospíšil – Výrobna lahůdek a uzenin, s r.o.* [online]. 27. 3. 2007 [cit. 2008-04-24]. Dostupné z URL <<http://www.pospisil-holesov.cz/>>

*Lena nábytek s r.o.* [online]. © 2007 [cit. 2008-04-24]. Dostupné z URL <<http://www.lena.cz/index.php>>

*Město Holešov* [online]. © 2006 [cit. 2008-04-24]. Dostupné z URL <<http://www.holesov.cz>>

*MGM a.s.* [online]. © 2007 [cit. 2008-04-24]. Dostupné z URL <<http://www.mgm.cz>>

*MOPAS a.s.* [online]. © 2007 [cit. 2008-04-24]. Dostupné z URL <<http://www.mopas.cz>>

*Nestlé Česko s r.o.* [online]. © 2005 [cit. 2008-04-24]. Dostupné z URL <<http://www.nestle.cz>>

*Rapos, spol. s r.o.* [online]. © 2007 [cit. 2008-04-24]. Dostupné z URL <<http://www.rapos.cz/index.htm>>

*Regionální informační servis* [online]. © 2005-2008 [cit. 2008-05-01]. Dostupné z URL <<http://www.risy.cz>>

Sčítání lidu, domů a bytů 2001 – dojíždka a vyjíždka do zaměstnání a škol, okres Kroměříž [cd rom]. ČSÚ, Praha 2003.

*Trachea s r.o.* [online]. © 2008 [cit. 2008-04-24]. Dostupné z URL <<http://www.trachea.cz>>

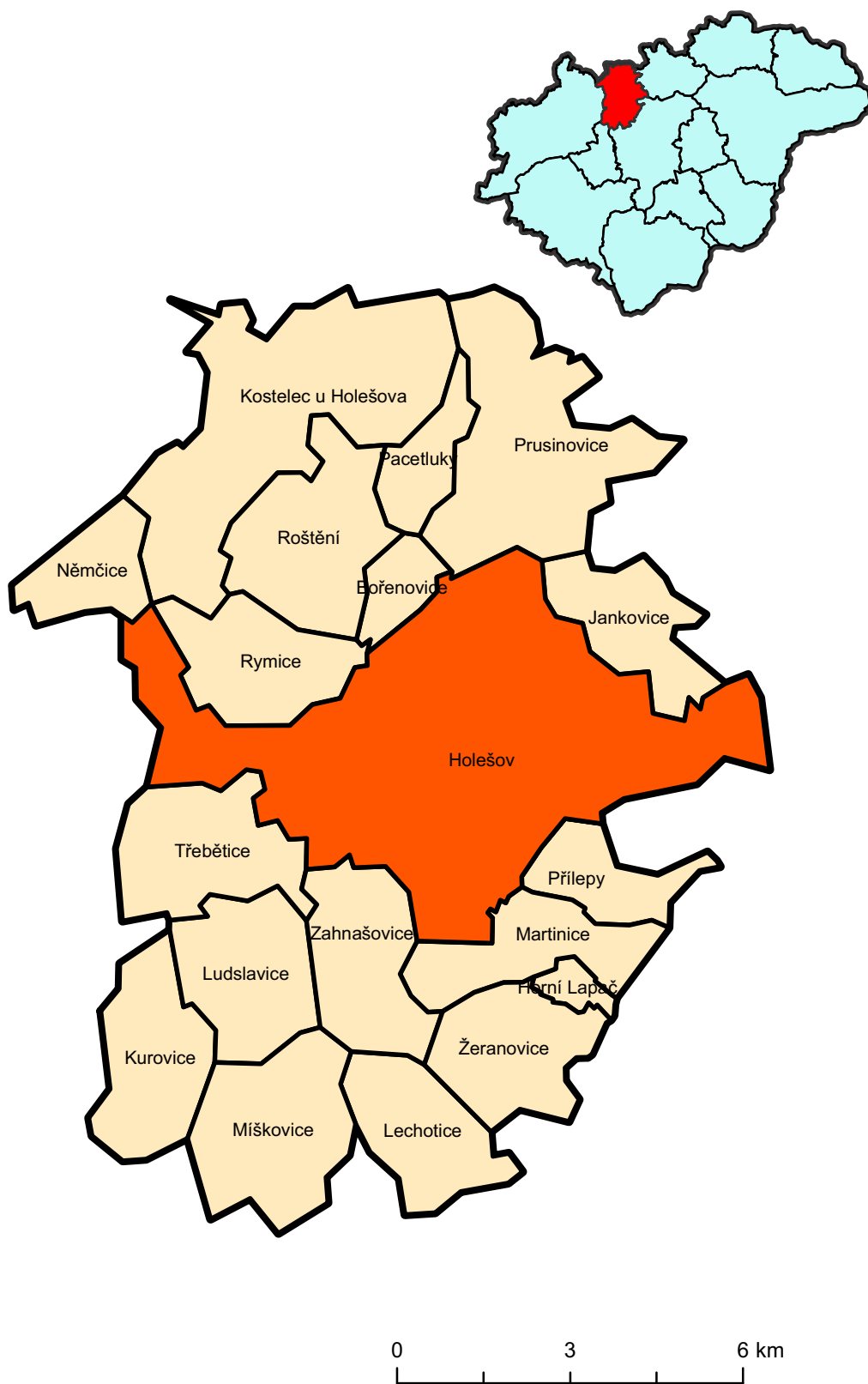
RES. HBI Monitor.

## SEZNAM PŘÍLOH

1. Správní obvod obce s rozšířenou působností Holešov
2. Hustota zalidnění ORP Holešov (k 31. 12. 2007)
3. Vzdelanostní struktura obyvatelstva ORP Holešov (k 1. 3. 2001)
4. Úroveň vzdělanosti v ORP Holešov (k 1. 3. 2001)
5. Ekonomická aktivita obyvatelstva ORP Holešov (k 1. 3. 2001)
6. Vyjíždka za prací v ORP Holešov (k 1. 3. 2001)
7. Míra nezaměstnanosti ORP Holešov (k 31. 12. 2007)
8. Tab. 1. Počet obyvatel v jednotlivých obcích správního obvodu ORP Holešov k 31. 12. 2006
9. Tab. 2. Počet obyvatel v jednotlivých obcích obvodu ORP Holešov v období 1869-2006  
Tab. 3. Vývoj počtu obyvatel obvodu ORP Holešov, okresu Kroměříž, Zlínského kraje a České republiky na základě bazických a řetězových indexů v období 1869-2006
10. Tab. 4. Struktura obyvatelstva podle věku a pohlaví v jednotlivých obcích obvodu ORP Holešov v roce 1991
11. Tab. 5. Struktura obyvatelstva podle věku a pohlaví v jednotlivých obcích obvodu ORP Holešov v roce 2001
12. Tab. 6. Národnostní struktura obyvatelstva v jednotlivých obcích ORP Holešov v roce 1991  
Tab. 7. Národnostní struktura obyvatelstva v jednotlivých obcích ORP Holešov v roce 2001
13. Tab. 8. Náboženská struktura v jednotlivých obcích v obvodu ORP Holešov v roce 1991
14. Tab. 9. Náboženská struktura v jednotlivých obcích v obvodu ORP Holešov v roce 2001
15. Tab. 10. Vzdelanostní struktura v jednotlivých obcích v obvodu ORP Holešov v roce 1991  
Tab. 11. Vzdelanostní struktura v jednotlivých obcích v obvodu ORP Holešov v roce 2001

16. Tab. 12. Ekonomická struktura obyvatel v jednotlivých obcích obvodu ORP Holešov v roce 1991  
Tab. 13. Ekonomická struktura obyvatel v jednotlivých obcích obvodu ORP Holešov v roce 2001
17. Tab. 14. Vyjíždka pracujících za práci a vyjíždka do škol a učilišť v jednotlivých obcích v roce 2001  
Tab. 15. Dojíždka obyvatel jednotlivých obcí obvodu ORP Holešov do zaměstnání v roce 2001
18. Tab. 16. Počet dosažitelných uchazečů o zaměstnání a míra registrované nezaměstnanosti v jednotlivých obcích obvodu ORP Holešov v březnu 2008
19. Obr. 1. Hlavní budova – Nestlé Česko s r.o., pobočka Sfinx  
Obr. 2. Komplex budov Nestlé Česko s r.o., pobočka Sfinx
20. Obr. 3. Budova firmy ELKO EP s r.o.  
Obr. 4. Hlavní budova a provozovna LENA nábytek s r.o.

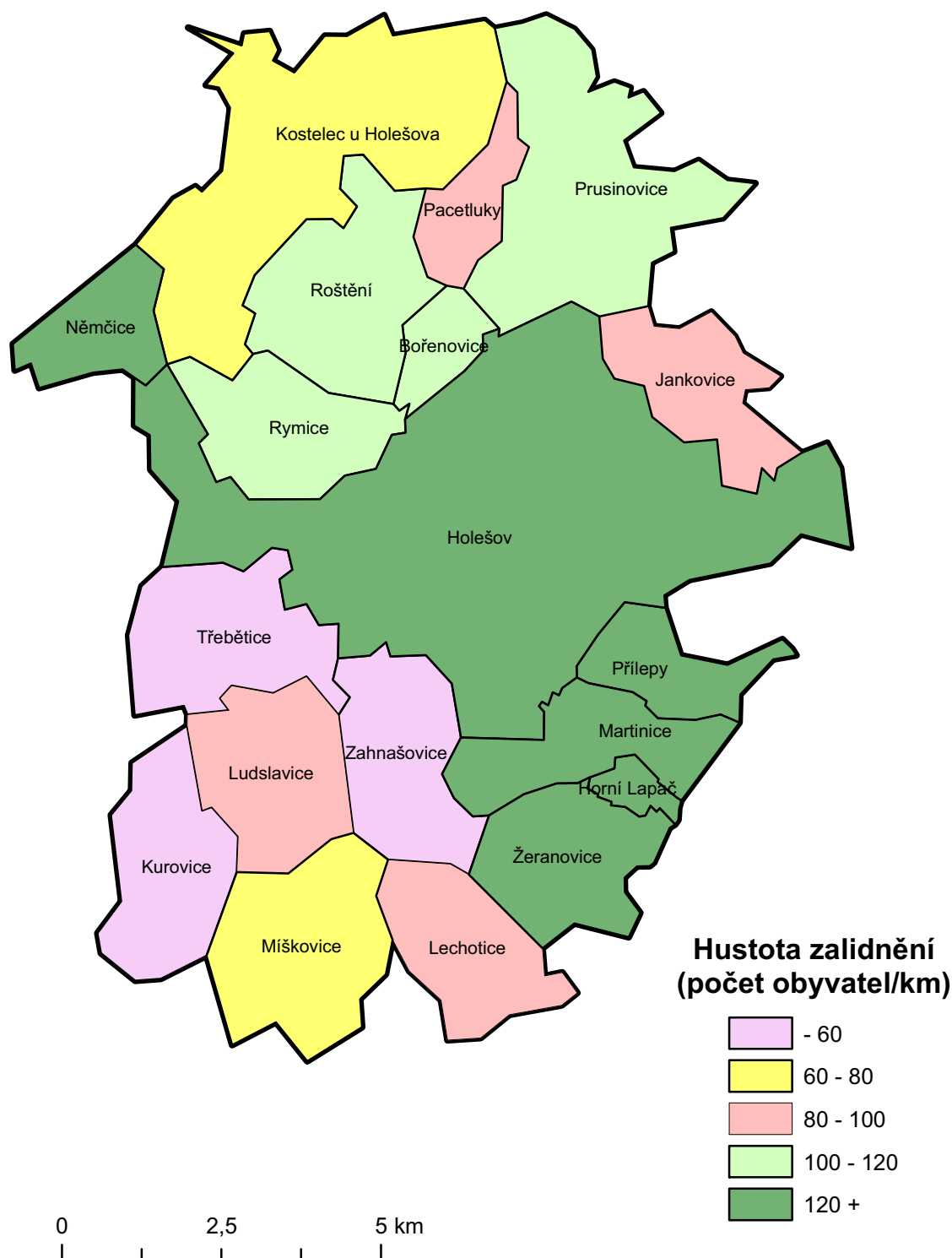
# Správní obvod obce s rozšířenou působností Holešov





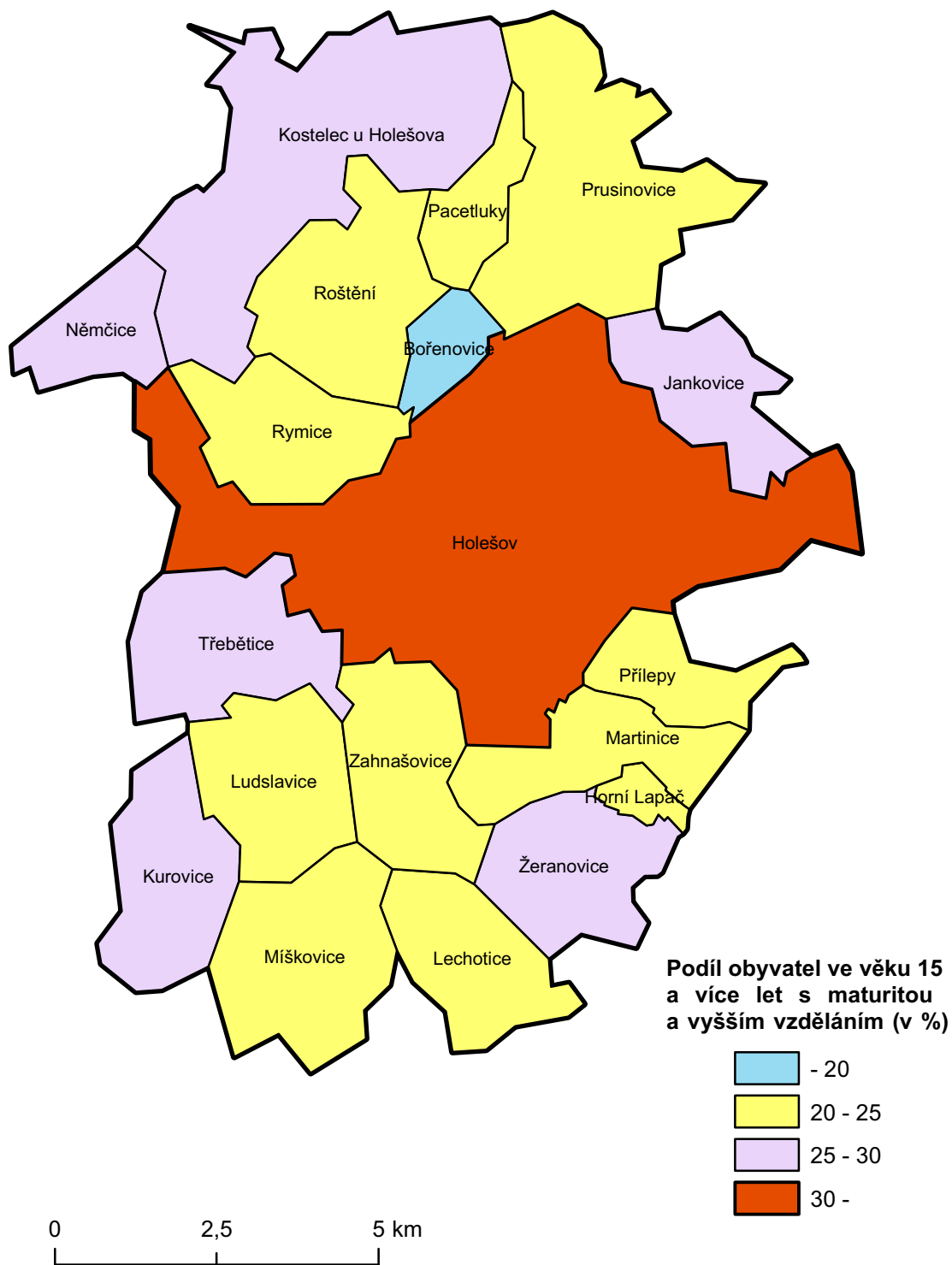
# Hustota zalidnění ORP Holešov

(k 31. 12. 2007)



pramen: ČSÚ, 2008

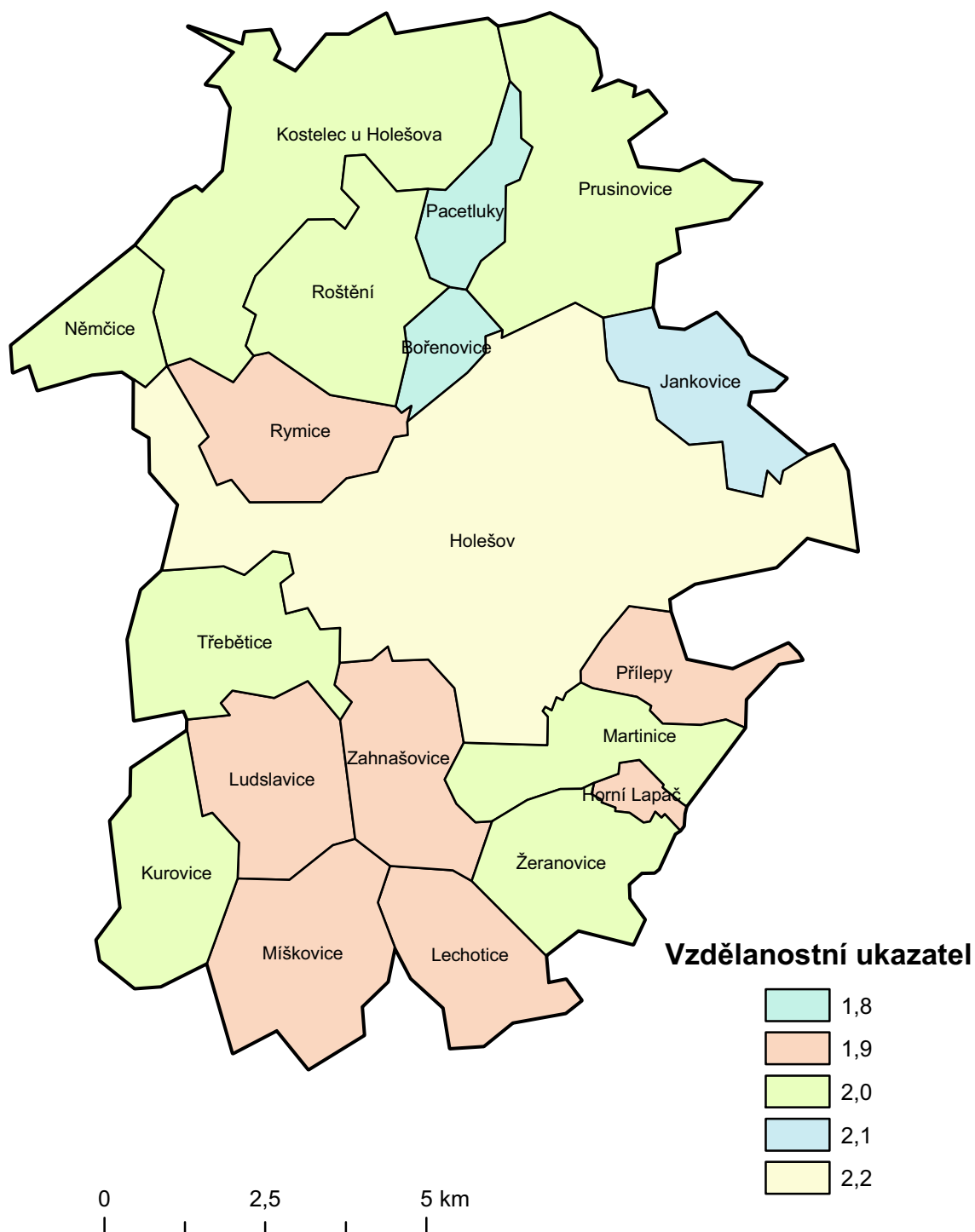
## Vzdělanostní struktura obyvatelstva ORP Holešov (k 1. 3. 2001)



pramen: SLDB, 2001

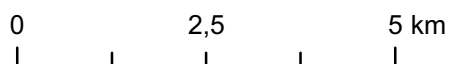
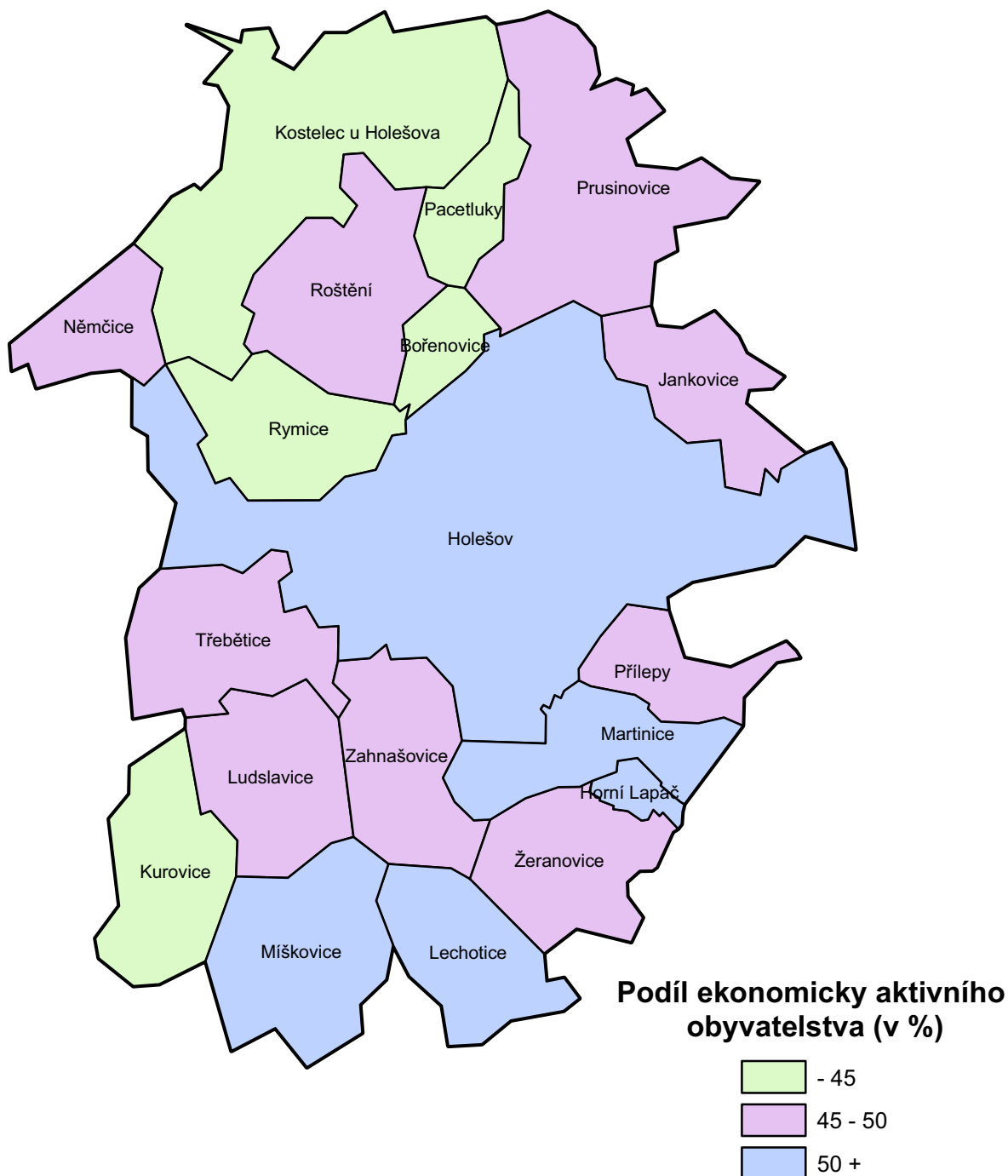
# Úroveň vzdělanosti v ORP Holešov

(k 1. 3. 2001)



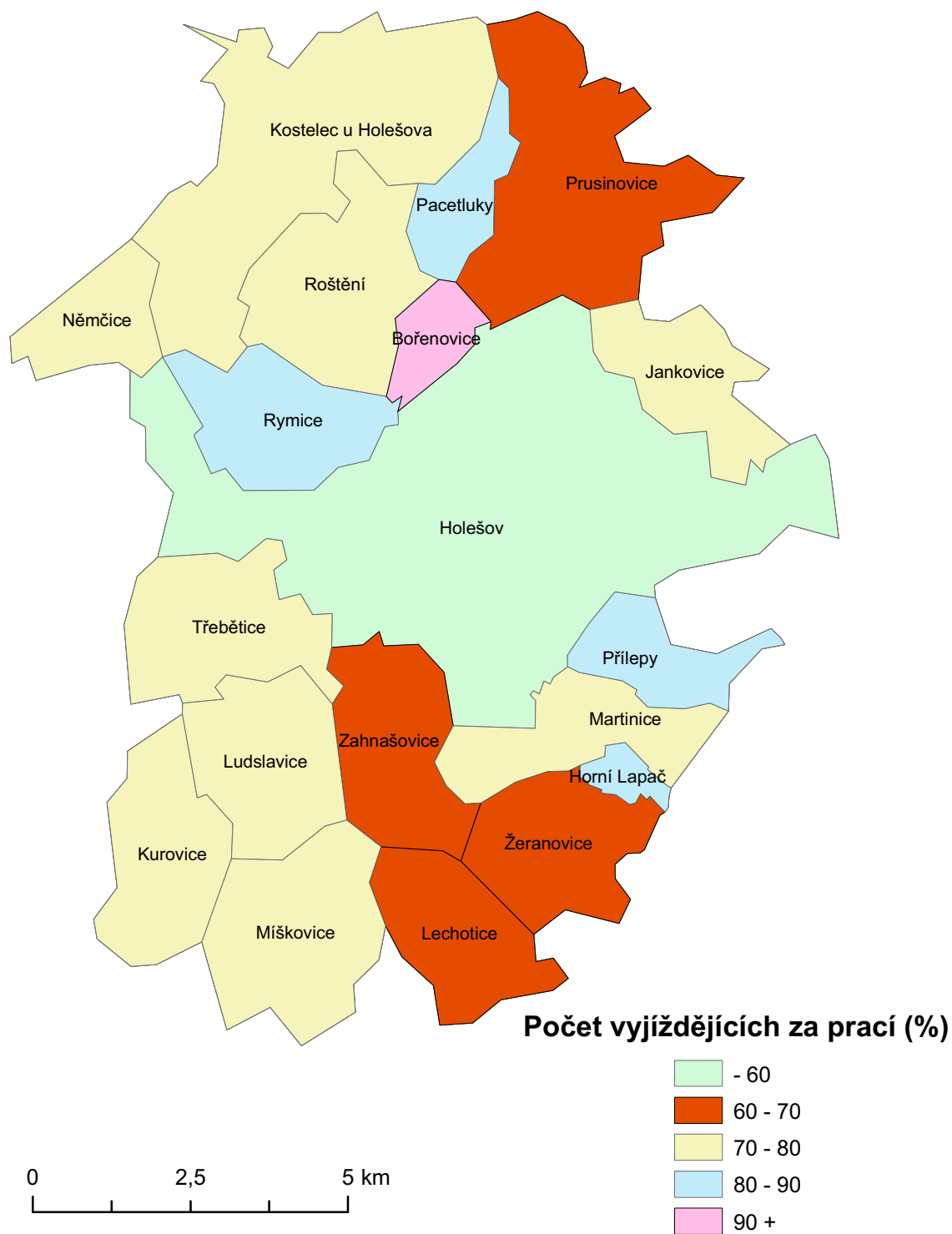
pramen: SLDB, 2001

## Ekonomická aktivita obyvatelstva ORP Holešov (k 1. 3. 2001)



pramen: SLDB, 2001

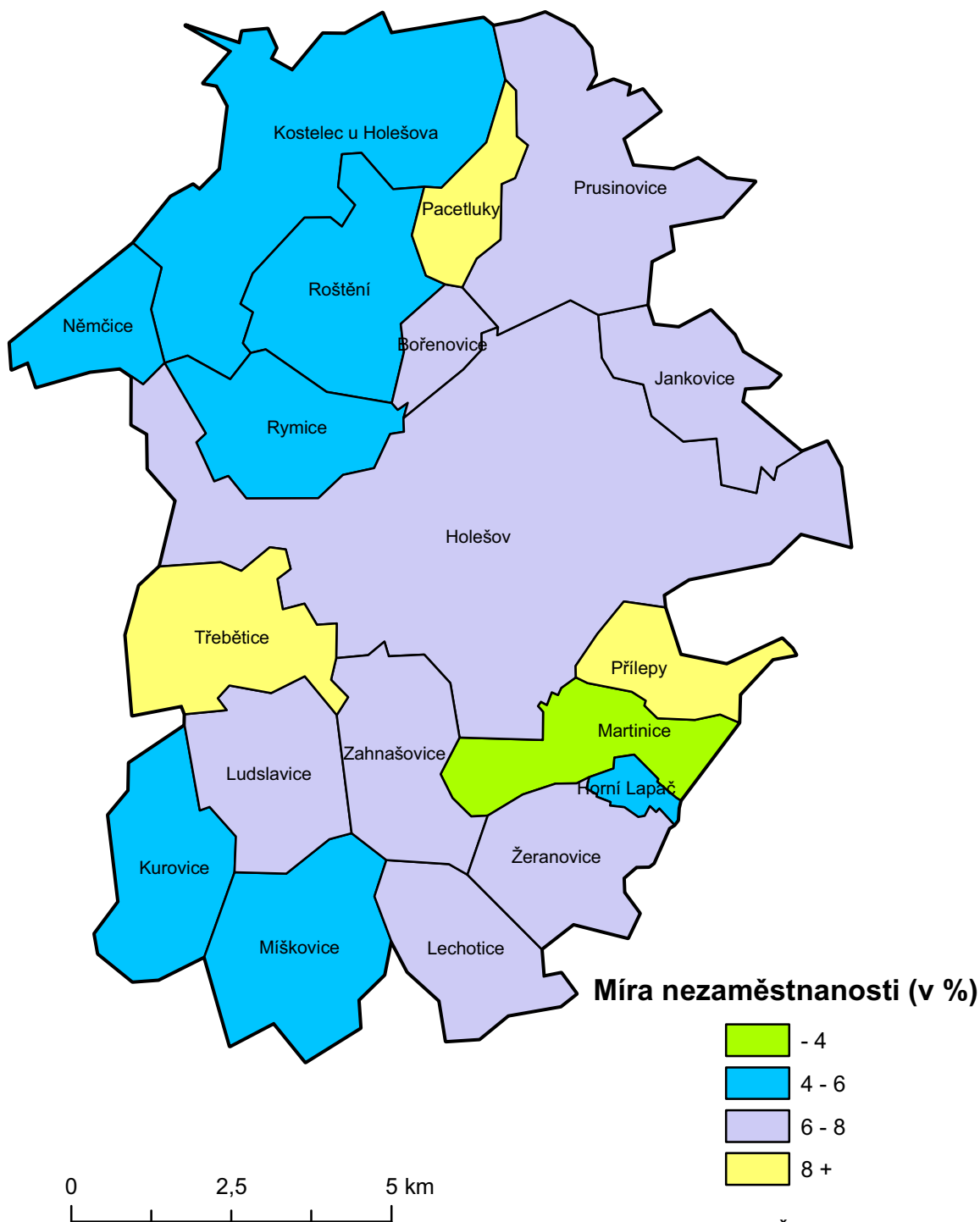
## Vyjížd'ka za prací v ORP Holešov (k 1. 3. 2001)



pramen: SLDB, 2001

# Míra nezaměstnanosti ORP Holešov

(k 31. 12. 2007)



Tab. 1. Počet obyvatel v jednotlivých obcích správního obvodu ORP Holešov k 31. 12. 2006

Název obce	Výměra (ha)	Počet obyvatel	Hustota zalidnění
Bořenovice	162	179	110,5
Holešov	3396	12271	361,3
Horní Lapač	79	254	321,5
Jankovice	417	365	87,5
Kostelec u Holešova	1502	942	62,7
Kurovice	551	254	46,1
Lehotice	493	398	80,7
Ludslavice	585	469	80,2
Martinice	476	668	140,3
Míškovice	717	484	67,5
Němčice	291	358	123,0
Pacetluky	256	217	84,8
Prusinovice	1069	1212	113,4
Přílepy	318	867	272,6
Roštění	687	710	103,3
Rymice	552	574	104,0
Třebětice	602	294	48,8
Zahnašovice	568	332	58,5
Žeranovice	538	770	143,1

Pramen: Mikroregiony Zlínského kraje 2005. Zlín 2006., ČSÚ; vlastní výpočty

Tab. 2. Počet obyvatel v jednotlivých obcích obvodu ORP Holešov v období 1869-2006

Název obce	1869	1880	1890	1900	1910	1921	1930	1950	1961	1970	1980	1991	2001	2006
Bořenovice	183	221	205	249	302	297	266	265	291	250	196	167	160	179
Holešov	6924	7267	8012	8907	9875	9714	10184	9759	10994	10972	12317	12717	12463	12271
Horní Lapač	-	250	292	259	291	278	285	258	287	251	213	218	242	254
Jankovice	359	339	379	398	410	397	398	377	411	338	334	320	350	365
Kostelec u Holešova	993	1053	1074	1137	1199	1137	1099	1039	1058	964	875	913	976	942
Kurovice	255	483	498	492	517	529	493	417	390	341	290	265	251	254
Lechotice	374	446	439	473	482	478	482	420	444	417	405	363	368	398
Ludslavice	432	811	520	516	562	587	570	501	512	504	495	502	492	469
Martinice	433	509	514	538	580	571	525	521	599	586	590	609	657	668
Míškovice	427	469	539	576	577	541	590	547	579	508	479	436	446	484
Němčice	359	443	439	422	493	494	544	406	442	425	407	363	366	358
Pacetluky	243	252	259	302	286	286	299	267	312	291	272	242	223	217
Prusinovice	1119	1299	1371	1437	1514	1391	1385	1256	1408	1344	1262	1199	1180	1212
Přílepy	512	541	540	598	664	672	707	734	835	801	810	832	834	867
Roštění	749	798	880	920	923	925	942	788	798	785	770	717	708	710
Rymice	609	655	707	768	782	735	721	663	667	637	586	521	550	574
Třebětice	356	385	401	418	446	455	431	354	375	360	314	273	271	294
Zahnašovice	390	455	465	500	465	486	488	434	428	418	416	353	335	332
Žeranovice	815	608	601	653	651	631	664	636	763	749	687	676	748	770

Pramen: Historický lexikon obcí ČR 1869-2005. I. díl, ČSÚ, Praha 2006., ČSÚ

Tab. 3. Vývoj počtu obyvatel obvodu ORP Holešov, okresu Kroměříž, Zlínského kraje a České republiky na základě bazických a řetězových indexů v období 1869 – 2006

rok	ORP Holešov			Okres Kroměříž			Zlínský kraj			Česká republika		
	Počet ob.	Bi	Ři	Počet ob.	Bi	Ři	Počet ob.	Bi	Ři	Počet ob.	Bi	Ři
1869	15532	100	100	77847	100	100	314475	100	100	7565463	100	100
1880	17191	110,7	110,7	87642	112,6	112,6	341037	108,4	108,4	8223227	108,7	108,7
1890	18135	116,8	105,5	92653	119,0	105,7	356315	113,3	104,5	8666456	114,6	105,4
1900	19563	126,0	107,9	97486	125,2	105,2	378564	120,4	106,2	9374028	123,9	108,2
1910	21019	135,3	107,4	105297	135,3	108,0	403122	128,2	106,5	10076727	133,2	107,5
1921	20604	132,7	98,0	104823	134,7	99,5	404985	128,8	100,5	10009480	132,3	99,3
1930	21073	135,7	102,3	106641	137,0	101,7	436599	138,8	107,8	10674240	141,1	106,6
1950	19642	126,5	93,2	99657	128,0	93,5	478466	152,1	109,6	8896086	117,6	83,3
1961	21593	139,0	109,9	106288	136,5	106,7	532676	169,4	111,3	9571531	126,5	107,6
1970	20941	134,8	97,0	104507	134,2	98,3	550465	175,0	103,3	9807696	129,6	102,5
1980	21718	139,8	103,7	109200	140,3	104,5	591334	188,0	107,4	10291927	136,0	104,9
1991	21686	139,6	99,9	107988	138,7	98,9	596903	189,8	100,9	10302215	136,2	100,1
2001	21620	139,2	99,7	108053	138,8	100,1	595010	189,2	99,7	10230060	135,2	99,3
2006	21618	139,2	100,0	107927	138,6	99,9	589839	187,6	99,1	10287189	136,0	100,6

Pramen: Historický lexikon obcí ČR 1869 – 2005. I., ČSÚ, Praha 2006; vlastní výpočty



Tab. 4. Struktura obyvatelstva podle věku a pohlaví v jednotlivých obcích obvodu ORP Holešov v roce 1991

	Obyvatelstvo		Věková skupina						Průměrný věk
	celkem	Z toho ženy	Obyvatelstvo celkem			Z toho ženy			
			0-14	15-59	60 +	0-14	15-59	60 +	
Bořenovice	167	76	26	102	39	10	47	19	40,9
Holešov	12717	6592	2801	7710	2206	1363	3862	1367	36,1
Horní Lapač	218	117	49	125	44	26	64	27	35,6
Jankovice	320	160	63	188	69	30	84	46	38,0
Kostelec u Holešova	913	443	216	524	173	90	252	101	36,1
Kurovice	265	129	59	146	60	29	67	33	38,4
Lehotice	363	181	65	234	64	30	111	40	36,2
Ludslavice	502	263	110	308	84	55	154	54	35,0
Martinice	609	321	142	372	95	77	190	54	33,6
Míškovice	436	221	95	257	84	42	128	51	37,4
Němčice	363	181	85	210	68	40	98	43	36,6
Pacetluky	242	125	50	131	61	28	63	34	38,8
Prusinovice	1199	606	278	691	230	136	330	140	35,9
Přílepy	832	427	161	515	156	81	259	87	37,5
Roštění	717	367	118	457	142	60	216	91	38,0
Rymice	521	264	105	300	116	49	143	72	38,4
Třebětice	273	135	53	151	69	26	70	39	38,7
Zahnašovice	353	173	74	209	70	32	101	40	37,7
Žeranovice	676	327	154	400	122	68	195	64	35,3

Pramen: Sčítání lidu, domů a bytů – okres Kroměříž 1991. Kroměříž 1992; vlastní výpočty

Tab. 5. Struktura obyvatelstva podle věku a pohlaví v jednotlivých obcích obvodu ORP Holešov v roce 2001

	Obyvatelstvo		Věková skupina						Průměrný věk
	celkem	Z toho ženy	Obyvatelstvo celkem			Z toho ženy			
			0-14	15-59	60 +	0-14	15-59	60 +	
Bořenovice	160	74	23	96	41	10	41	23	41,3
Holešov	12 463	6 427	1 917	8 222	2 324	955	4 061	1 411	38,9
Horní Lapač	242	119	42	163	37	20	78	21	36,1
Jankovice	350	170	64	224	62	31	104	35	37,4
Kostelec u Holešova	976	495	181	584	211	79	289	127	38,2
Kurovice	251	125	54	140	57	25	65	35	39,2
Lehotice	368	182	64	241	63	24	117	41	37,0
Ludslavice	492	257	79	324	89	34	174	49	39,2
Martinice	657	340	129	429	99	67	212	61	37,1
Míškovice	446	232	80	276	90	46	130	56	37,4
Němčice	366	181	54	236	76	24	110	47	38,8
Pacetluky	223	116	41	130	52	22	61	33	38,8
Prusinovice	1 180	610	207	735	238	106	348	156	38,7
Přílepy	834	427	140	520	174	72	254	101	39,0
Roštění	708	379	116	446	146	71	214	94	39,4
Rymice	550	286	102	346	102	50	172	64	37,9
Třebětice	271	135	46	167	58	23	81	31	39,4
Zahnašovice	335	163	57	199	79	23	92	48	39,6
Žeranovice	748	381	151	461	136	72	221	88	36,7

Pramen: Sčítání lidu, domů a bytů – okres Kroměříž 2001. Zlín 2003; vlastní výpočty

Tab. 6. Národnostní struktura obyvatelstva v jednotlivých obcích ORP Holešov v roce 1991

	Obyvatels tvo celkem	V tom národnost								
		česká	moravská	slezská	slovenská	romská	polská	německá	ostatní	nezj.
Bořenovice	167	5	158	-	2	-	-	-	1	1
Holešov	12717	6541	5815	10	280	29	8	7	13	14
Horní Lapač	218	49	167	-	2	-	-	-	-	-
Jankovice	320	154	161	-	3	-	-	-	2	-
Kostelec u Holešova	913	428	471	2	12	-	-	-	-	-
Kurovice	265	140	124	-	1	-	-	-	-	-
Lehotice	363	133	228	-	1	-	1	-	-	-
Ludslavice	502	336	161	-	5	-	-	-	-	-
Martinice	609	334	271	-	2	-	2	-	-	-
Míškovice	436	171	261	-	4	-	-	-	-	-
Němčice	363	162	197	-	4	-	-	-	-	-
Pacetluky	242	123	116	-	2	-	-	-	1	-
Prusinovice	1199	313	876	-	10	-	-	-	-	-
Přílepy	832	536	290	-	4	-	1	-	-	1
Roštění	717	260	448	-	7	-	-	-	2	-
Rymice	521	289	223	-	8	-	-	-	1	-
Třebětice	273	85	180	-	6	-	1	-	1	-
Zahnašovice	353	151	200	-	2	-	-	-	-	-
Žeranovice	676	287	385	-	4	-	-	-	-	-

Pramen: Sčítání lidu, domů a bytů – okres Kroměříž 1991. Kroměříž 1992

Tab. 7. Národnostní struktura obyvatelstva v jednotlivých obcích ORP Holešov v roce 2001

	Obyvatels tvo celkem	V tom národnost								
		česká	moravská	slezská	slovenská	romská	polská	německá	ostatní	nezj.
Bořenovice	160	128	27	-	1	-	-	-	2	2
Holešov	12 463	10 771	1 202	4	179	19	8	2	82	196
Horní Lapač	242	217	21	-	2	-	-	-	-	2
Jankovice	350	300	30	-	3	-	-	-	4	13
Kostelec u Holešova	976	882	84	1	8	-	-	-	-	1
Kurovice	251	215	26	-	3	-	-	-	-	7
Lehotice	368	324	31	-	5	-	1	-	4	3
Ludslavice	492	448	33	-	5	-	-	-	-	6
Martinice	657	565	68	-	5	-	1	-	13	5
Míškovice	446	367	71	-	1	-	-	-	5	2
Němčice	366	323	40	-	3	-	-	-	-	-
Pacetluky	223	210	11	-	1	-	-	-	1	-
Prusinovice	1 180	963	204	-	5	-	1	-	3	4
Přílepy	834	743	76	-	3	-	-	1	5	6
Roštění	708	582	106	-	3	8	-	1	6	2
Rymice	550	432	101	-	9	2	-	-	5	1
Třebětice	271	222	42	-	7	-	-	-	-	-
Zahnašovice	335	221	111	-	1	-	-	-	2	-
Žeranovice	748	622	110	1	2	-	-	-	3	10

Pramen: Sčítání lidu, domů a bytů – okres Kroměříž 2001. Zlín 2003

Tab. 8. Náboženská struktura v jednotlivých obcích v obvodu ORP Holešov v roce 1991

	Obyvatelstvo celkem	V tom						bez vyznání	nezjištěno
		věřící	Z toho						
			Církev římskokatolická	Církev československá husitská	Českobratrská Církev evangelická	Pravoslavná církev v českých zemích			
Bořenovice	167	145	143	-	2	-	9	13	
Holešov	12717	7352	7012	25	302	8	3433	1866	
Horní Lapač	218	205	205	-	-	-	7	6	
Jankovice	320	262	259	-	3	-	34	24	
Kostelec u Holešova	913	681	667	-	14	-	110	121	
Kurovice	265	197	197	-	-	-	18	49	
Lehotice	363	302	301	-	1	-	15	46	
Ludslavice	502	439	431	2	6	-	51	12	
Martinice	609	502	501	-	1	-	53	54	
Míškovice	436	350	350	-	-	-	14	72	
Němčice	363	301	292	-	9	-	28	31	
Pacetluky	242	206	182	2	22	-	19	17	
Prusinovice	1199	997	851	-	146	-	88	113	
Přílepy	832	680	649	2	29	-	133	19	
Roštění	717	636	635	-	1	-	29	52	
Rymice	521	467	458	1	7	1	28	25	
Třebětice	273	203	197	2	4	-	36	34	
Zahnašovice	353	318	315	-	3	-	27	8	
Žeranovice	676	603	600	2	1	-	35	37	

Pramen: Sčítání lidu, domů a bytů – okres Kroměříž 1991. Kroměříž 1992

Tab. 9. Náboženská struktura v jednotlivých obcích v obvodu ORP Holešov v roce 2001

	Obyvatelstvo celkem	V tom							
		věřící	Z toho					bez vyznání	nezjištěno
			Církev římskokatolická	Církev československá husitská	Českobratrská Církev evangelická	Pravoslavná církev v českých zemích	Náboženská Společnost Svědkové Jehovovi		
Bořenovice	160	110	101	-	-	-	-	38	12
Holešov	12 463	5 549	4 870	27	138	13	27	5 571	1 343
Horní Lapač	242	179	177	-	-	-	-	43	20
Jankovice	350	246	230	-	3	2	4	83	21
Kostelec u Holešova	976	650	617	1	13	-	4	321	5
Kurovice	251	163	151	-	-	-	4	64	24
Lechovice	368	265	251	-	1	-	-	87	16
Ludslavice	492	348	328	-	2	-	-	92	52
Martinice	657	433	412	1	1	-	-	130	94
Míškovice	446	323	306	-	1	-	-	87	36
Němčice	366	214	189	-	6	-	-	106	46
Pacetluky	223	163	147	1	14	-	-	46	14
Prusinovice	1 180	894	723	-	132	-	3	207	79
Přílepy	834	532	493	2	15	-	-	225	77
Roštění	708	555	548	1	3	-	-	121	32
Rymice	550	398	387	-	7	-	-	141	11
Třebětice	271	176	155	-	1	-	-	68	27
Zahnašovice	335	258	253	-	3	-	-	74	3
Žeranovice	748	588	550	-	-	4	-	129	31

Pramen: Sčítání lidu, domů a bytů – okres Kroměříž 2001. Zlín 2003

Tab. 10. Vzdelanostní struktura v jednotlivých obcích v obvodu ORP Holešov v r. 1991

	celkem obyv. 15 leté a starší	v tom								vzděl. uka- zatel
		základní, bez vzdělání, nezjištěno		vyučení a střední odborné bez maturity		úplné střední s maturitou a vyšší odborné		vysokoškolské vč. vědecké přípravy		
		abs.	%	abs.	%	abs.	%	abs.	%	
Bořenovice	141	75	53,2	53	37,6	11	7,8	2	1,4	1,6
Holešov	9916	3383	34,1	3699	37,3	2192	22,1	642	6,5	2,0
Horní Lapač	169	93	55,0	59	34,9	13	7,7	4	2,4	1,6
Jankovice	257	99	38,5	97	37,7	51	19,8	10	3,9	1,9
Kostelec u Holešova	697	267	38,3	284	40,7	123	17,6	23	3,3	1,9
Kurovice	206	80	38,8	75	36,4	39	18,9	12	5,8	1,9
Lechotice	298	150	50,3	114	38,3	32	10,7	2	0,7	1,6
Ludslavice	392	155	39,5	173	44,1	52	13,3	12	3,1	1,8
Martinice	467	174	37,3	220	47,1	63	13,5	10	2,1	1,8
Míškovice	341	164	48,1	128	37,5	45	13,2	4	1,2	1,7
Němčice	278	97	34,9	130	46,8	44	15,8	7	2,5	1,9
Pacetluky	192	108	56,3	59	30,7	21	10,9	4	2,1	1,6
Prusinovice	921	397	43,1	367	39,8	128	13,9	29	3,1	1,8
Přílepy	671	313	46,6	260	38,7	82	12,2	16	2,4	1,7
Roštění	599	269	44,9	237	39,6	81	13,5	12	2,0	1,7
Rymice	416	194	46,6	163	39,2	50	12,0	9	2,2	1,7
Třebětice	220	80	36,4	90	40,9	46	20,9	4	1,8	1,9
Zahnašovice	279	118	42,3	115	41,2	44	15,8	2	0,7	1,7
Žeranovice	522	273	52,3	175	33,5	67	12,8	7	1,3	1,6

Pramen: Sčítání lidu, domů a bytů – okres Kroměříž 1991. Kroměříž 1992

Tab. 11. Vzdelanostní struktura v jednotlivých obcích v obvodu ORP Holešov v r. 2001

	celkem obyv. 15 leté a starší	v tom								vzděl. ukazatel
		základní, bez vzdělání, nezjištěno		vyučení a střední odborné bez maturity		úplné střední s maturitou a vyšší odborné		vysokoškolské vč. vědecké přípravy		
		abs.	%	abs.	%	abs.	%	abs.	%	
Bořenovice	137	52	38,0	59	43,1	22	16,1	4	2,9	1,8
Holešov	10546	2657	25,2	4 226	40,1	2860	27,1	803	7,6	2,2
Horní Lapač	200	73	36,5	81	40,5	36	18,0	10	5,0	1,9
Jankovice	286	76	26,6	132	46,2	66	23,1	12	4,2	2,1
Kostelec u Holešova	795	239	30,1	328	41,3	184	23,2	44	5,5	2,0
Kurovice	197	59	29,9	82	41,6	43	21,8	13	6,6	2,0
Lechotice	304	100	32,9	139	45,7	61	20,1	4	1,3	1,9
Ludslavice	413	129	31,2	196	47,5	70	16,9	18	4,4	1,9
Martinice	528	152	28,8	247	46,8	111	21,0	18	3,4	2,0
Míškovice	366	123	33,6	162	44,3	76	20,8	5	1,4	1,9
Němčice	312	83	26,6	148	47,4	69	22,1	12	3,8	2,0
Pacetluky	182	71	39,0	72	39,6	36	19,8	3	1,6	1,8
Prusinovice	973	293	30,1	450	46,2	195	20,0	35	3,6	2,0
Přílepy	694	220	31,7	315	45,4	140	20,2	19	2,7	1,9
Roštění	592	192	32,4	256	43,2	123	20,8	21	3,5	2,0
Rymice	448	144	32,1	204	45,5	86	19,2	14	3,1	1,9
Třebětice	225	65	28,9	98	43,6	53	23,6	9	4,0	2,0
Zahnašovice	278	88	31,7	132	47,5	57	20,5	1	0,4	1,9
Žeranovice	597	198	33,2	246	41,2	131	21,9	22	3,7	2,0

Pramen: Sčítání lidu, domů a bytů – okres Kroměříž 2001. Zlín 2003

Tab. 12. Ekonomická struktura obyvatel v jednotlivých obcích obvodu ORP Holešov v roce 1991

obec	Ekonomicky aktivní obyvatelstvo	Z toho					
		primér		sekundér		terciér	
		abs.	%	abs.	%	abs.	%
Bořenovice	86	15	18,5	46	56,8	20	24,7
Holešov	6529	486	7,6	3462	54,3	2424	38,1
Horní Lapač	103	31	30,7	50	49,5	20	19,8
Jankovice	168	37	22,0	91	54,2	40	23,8
Kostelec u Holešova	453	116	25,7	203	44,9	133	29,4
Kurovice	129	57	45,6	48	38,4	20	16,0
Lechotice	191	50	26,5	94	49,7	45	23,8
Ludslavice	265	71	27,8	125	49,0	59	23,1
Martinice	347	75	21,9	202	59,1	65	19,0
Míškovice	221	70	33,3	92	43,8	48	22,9
Němčice	179	54	30,7	68	38,6	54	30,7
Pacetluky	104	24	23,5	53	52,0	25	24,5
Prusinovice	585	123	21,8	299	52,9	143	25,3
Přílepy	426	77	18,2	231	54,7	114	27,0
Roštění	373	114	30,7	193	52,0	64	17,3
Rymice	261	46	18,0	148	57,8	62	24,2
Třebětice	127	20	16,8	65	54,6	34	28,6
Zahnašovice	183	58	32,0	92	50,8	31	17,2
Žeranovice	321	50	16,0	193	61,7	70	22,3

Pramen: Sčítání lidu, domů a bytů – okres Kroměříž 1991. Kroměříž 1992; vlastní výpočty

Tab. 13. Ekonomická struktura obyvatel v jednotlivých obcích obvodu ORP Holešov v roce 2001

obec	Ekonomicky aktivní obyvatelstvo	Z toho					
		primér		sekundér		terciér	
		abs.	%	abs.	%	abs.	%
Bořenovice	67	7	11,7	30	50	23	38,3
Holešov	6 265	169	3,0	2582	45,6	2910	51,4
Horní Lapač	125	16	13,8	74	63,8	26	22,4
Jankovice	169	7	5,0	79	56,0	55	39,0
Kostelec u Holešova	434	37	8,8	214	50,8	170	40,4
Kurovice	105	17	16,8	47	46,5	37	36,6
Lechotice	195	13	7,4	99	56,3	64	36,4
Ludslavice	238	30	12,9	117	50,4	85	36,6
Martinice	332	37	11,5	170	52,8	115	35,7
Míškovice	226	26	11,7	122	55,0	74	33,3
Němčice	166	24	14,7	72	44,2	67	41,1
Pacetluky	97	12	12,8	47	50,0	35	37,2
Prusinovice	563	47	9,3	268	53,0	191	37,7
Přílepy	396	37	9,9	213	57,0	124	33,1
Roštění	353	40	11,8	179	52,6	121	35,6
Rymice	247	12	4,9	140	57,4	92	37,7
Třebětice	129	12	9,9	67	55,4	42	34,7
Zahnašovice	158	29	20,4	68	47,9	45	31,7
Žeranovice	369	18	5,5	179	54,9	129	39,6

Pramen: Sčítání lidu, domů a bytů – okres Kroměříž 2001. Zlín 2003; vlastní výpočty

Tab. 14. Vyjíždka pracujících za prací a vyjíždka do škol a učilišť v jednotlivých obcích v roce 2001

	Pracující vyjíždějící z obce za prací		Z toho denně					Žáci, studenti a uční vyjíždějící do škol	
	celkem	v % z pracujících celkem	celkem	v % z vyjíždějících celkem	S dobou cesty			celkem	V % ze žáků, studentů a učňů
					Do 29 minut	30-59 minut	60 minut a více		
Bořenovice	59	95,2	59	100,0	35	23	1	24	100,0
Holešov	2 074	36,5	1 685	81,2	729	809	140	762	34,1
Horní Lapač	96	80,7	88	91,7	64	21	3	48	98,0
Jankovice	113	73,4	101	89,4	65	33	3	59	96,7
Kostelec u Holešova	308	74,9	283	91,9	161	114	8	82	42,9
Kurovice	69	71,1	66	95,7	45	16	5	49	100,0
Lehotice	127	68,6	120	94,5	58	60	2	55	100,0
Ludslavice	155	70,5	143	92,3	95	46	2	69	72,6
Martinice	232	73,7	219	94,4	157	58	3	103	71,5
Míškovice	168	78,1	162	96,4	91	68	3	84	98,8
Němčice	122	79,2	115	94,3	75	39	1	71	100,0
Pacetluky	80	89,9	69	86,3	51	12	6	45	100,0
Prusinovice	359	69,4	320	89,1	179	113	27	137	60,4
Přílepy	310	83,8	292	94,2	203	80	9	92	61,3
Roštění	252	75,2	235	93,3	144	77	14	110	98,2
Rymice	210	89,0	199	94,8	137	56	6	74	79,6
Třebětice	91	75,2	81	89,0	55	20	3	54	100,0
Zahnašovice	93	62,8	81	87,1	54	23	4	56	98,2
Žeranovice	225	64,3	208	92,4	128	68	11	78	56,1

Pramen: Sčítání lidu, domů a bytů – okres Kroměříž 2001. Zlín 2003; vlastní výpočty

Tab. 15. Dojíždka obyvatel jednotlivých obcí obvodu ORP Holešov do zaměstnání v roce 2001

	Ekonom. Aktiv. Obyv. celkem	Dojíz. Do obce	Vyjíždějící z obce	Hlavní směr dojíždky	Počet vyjíždějících do hl. obce dojíždky	Saldo dojíždky
Bořenovice	67	5	59	Holešov	33	-54
Holešov	6 265	2517	2074	Kroměříž	490	443
Horní Lapač	125	1	96	Holešov	30	-95
Jankovice	169	20	113	Holešov	66	-93
Kostelec u Holešova	434	56	308	Holešov	97	-252
Kurovice	105	40	69	Otrokovice	17	-29
Lehotice	195	28	127	Zlín	70	-99
Ludslavice	238	34	155	Holešov	35	-121
Martinice	332	57	132	Holešov	117	-75
Míškovice	226	31	168	Zlín	57	-137
Němčice	166	24	122	Holešov	31	-98
Pacetluky	97	5	80	Holešov	35	-75
Prusinovice	563	36	359	Holešov	142	-323
Přílepy	396	15	310	Holešov	134	-295
Roštění	353	42	252	Holešov	127	-210
Rymice	247	15	210	Holešov	123	-195
Třebětice	129	18	91	Holešov, Hulín	26	-73
Zahnašovice	158	65	93	Holešov	32	-28
Žeranovice	369	66	225	Zlín	108	-159

Pramen: Sčítání lidu, domů a bytů – okres Kroměříž 2001. Zlín 2003; vlastní výpočty



Tab. 16. Počet dosažitelných uchazečů o zaměstnání a míra registrované nezaměstnanosti v jednotlivých obcích obvodu ORP Holešov k březnu 2008

	Dosažitelní uchazeči	EAO	Míra nezaměstnanosti (%)
Bořenovice	6	67	9,0
Holešov	387	6 265	6,2
Horní Lapač	6	125	4,8
Jankovice	12	169	7,1
Kostelec u Holešova	24	434	5,5
Kurovice	7	105	6,7
Lehotice	9	195	4,6
Ludslavice	11	238	4,6
Martinice	11	332	3,3
Míškovice	5	226	2,2
Němčice	11	166	6,6
Pacetluky	14	97	14,4
Prusinovice	35	563	6,2
Přílepy	23	396	5,8
Roštění	20	353	5,7
Rymice	11	247	4,5
Třebětice	9	129	7,0
Zahnašovice	10	158	6,3
Žeranovice	20	369	5,4

Pramen: Informační portál Ministerstva práce a sociálních věcí [online]. Dostupné z URL <<http://www.mpsv.cz>>

Obr. 1. Hlavní budova – Nestlé Česko s r.o., pobočka Sfinx



Obr. 2. Komplex budov Nestlé Česko s r.o., pobočka Sfinx



Obr. 3. Budova firmy ELKO EP s r.o.



Obr. 4. Hlavní budova a provozovna LENA nábytek s r.o.

