

UNIVERZITA PALACKÉHO V OLMOUCI

Přirodovědecká fakulta

Katedra geografie

Olga ZLÁMALOVÁ

Chov koní v ČR

Bakalářská práce

Vedoucí práce: RNDr. Renata Pavelková Chmelová, Ph.D.

Olomouc 2007

Prohlašuji, že jsem zadanou bakalářskou práci řešila sama a že jsem uvedla veškerou použitou literaturu.

Olomouc 12. 3. 2007

.....
Olga Zlámalová

Děkuji RNDr. Pavelkové Chmelové, Ph.D. za ochotné vedení práce a za cenné rady při zpracování bakalářské práce.

Olomouc 2007



Vysoká škola: Univerzita Palackého

Fakulta: Přírodovědecká

Katedra: Geografie

Školní rok: 2004/2005

ZADÁNÍ BAKALÁŘSKÉ PRÁCE

pro

Olgu **Zlámalovou**

obor

1301R005 Geografie

Název tématu:

Chov koní v ČR

Zásady pro vypracování:

Cílem bakalářské práce je popsat problematiku chovu koní na území ČR. Práce vznikne jako rešerše dostupné literatury. Textová část bude zahrnovat také kapitoly: biologická charakteristika druhu, jeho domestikace a původ, plemena koní u nás a v Evropě, způsoby chovu a chov koní ve světě a kapitoly charakteristik jednotlivých chovných stanic v ČR.

Navržená struktura práce:

1. Úvod
2. Cíle práce
3. Použitá metodika
4. Biologická charakteristika druhu, jeho domestikace a původ
5. Plemena koní u nás a ve světě (Evropě)
6. Způsob chovu koní v ČR (ve světě)
7. Chovné stanice na území ČR a jejich charakteristika
8. Závěr
9. Summary

Seznam literatury

Bakalářská práce bude zpracována v těchto kontrolovaných etapách:

rešerše dostupných literárních pramenů	červenec-prosinec 2005
terénní výzkum	dle potřeby průběžně
textová část	leden-duben 2006

Rozsah grafických prací:

fotodokumentace, obrázky, grafy, tabulky, mapa chovných stanic koní v ČR

Rozsah průvodní zprávy: 30 stran vlastního textu + BP v elektronické podobě

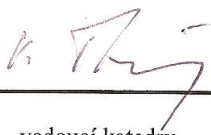
Seznam odborné literatury:

- Dušek, J.: Chov koní v Československu. Brázda, Praha, 1992, 73 s.
Michal, V. : Chov koní. Praha, 1971.
Navrátil, J.: Základy chovu koní. Institut výchovy a vzdělávání Mze ČR, Praha, 2000, 66 s.
Štolc, V. : Chov hospodářských zvířat. Institut sociálních vztahů, Praha, 1999, 151 s.
Statistická ročenka FAO www.fao.org
Statistické ročenky ČR
Agrocensus 2000 (první i druhý díl)
Odborné časopisy a sborníky z konferencí zabývajících se tematikou chovu koní.
Webové stránky Svazu chovatelů koní v ČR atd.
Další obecné i odborné prameny ke studované problematice budou doplněny během první etapy zpracování práce

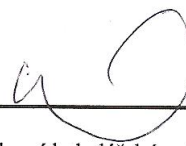
Vedoucí bakalářské práce: RNDr. Renata Chmelová

Datum zadání bakalářské práce: červen 2005

Termín odevzdání bakalářské práce: květen 2006



vedoucí katedry



vedoucí bakalářské práce

Obsah:

1. Úvod.....	7
2. Cíle práce.....	8
3. Použitá literatura.....	8
4. Biologická charakteristika druhu, jeho domestikace a původ.....	9
4.1 Biologická charakteristika.....	9
4.1.1 Zařazení koní v systému.....	9
4.1.2 Popis jednotlivých částí těla.....	10
4.1.3 Popis stavby těla.....	14
4.1.4 Popis kostry.....	15
4.1.5 Fyziologické parametry.....	16
4.1.6 Smysly a jejich využívání.....	17
4.1.7 Srst a barvy koní.....	19
4.1.8 Mechanika pohybu.....	23
4.1.9 Využití koní.....	24
4.2 Původ koně a domestikace.....	25
5. Plemena koní u nás a ve světě.....	29
5.1 Plemena koní a jejich rozdělení.....	29
5.2 Plemena koní v ČR.....	29
6. Způsob chovu koní v ČR.....	44
6.1 Organizace chovu koní v ČR.....	44
6.2 Zákony týkající se chovu koní.....	46
6.3 Výkonnostní zkoušky.....	47
7. Chovné stanice na území ČR a jejich charakteristika.....	48
7.1 Hřebčince.....	48
7.2 Hřebčiny.....	50
8. Vývoj chovu koní v ČR.....	54
8.1 Minulost.....	54
8.2 Současný stav (pro rok 2007) a budoucnost.....	56
9. Závěr.....	57
10. Summary.....	58
11. Seznam literatury.....	59
Přílohy.....	62

1. Úvod

Bakalářská práce podává základní informace o chovu koní v České Republice. V první části se zabývá problematikou zařazení koně v systému, popisem jeho tělesné stavby, kostry, chodů, chování, jeho domestikací a původem.

Další část je věnovaná plemenům koní, jejich rozdělení a podrobněji se zabývá plemeny koní, která jsou chovaná v ČR a pro která jsou vedeny plemenné knihy. Následující kapitola podává informace o organizaci chovu koní v ČR, představuje základní zákony a povinnosti všech majitelů koní. V poslední kapitole se dočtete o hřebčinech a hřebčincích na území ČR.

2. Cíle práce

Cílem bakalářské práce je popsat problematiku chovu koní na území ČR. Práce vznikne jako rešerše dostupné literatury. Textová část bude zahrnovat také kapitoly: biologická charakteristika druhu, jeho domestikace a původ, plemena koní v ČR, způsob chovu koní v ČR, právní předpisy a charakteristika chovných stanic na území ČR.

Bakalářská práce podává základní informace pro všechny, koho problematika chovu koní zajímá. Dočte se zde v kostce vše o koni jako biologickém druhu, o plemenech nejčastěji chovaných v ČR a v neposlední řadě také o organizaci chovu koní a o chovných stanicích.

3. Použitá literatura

Pro bakalářskou práci byla použita literatura týkající se chovu koní. Zejména pro kapitolu týkající se biologické charakteristiky druhu byly informace z různých zdrojů značně odlišné. Proto byla téměř celá tato problematika zpracována na základě knihy „Dušek, Chov koní.“

Dalšími zdroji byly encyklopedie o koních, sborníky referátů, sbírka zákonů, elektronické informační servery, elektronické stránky hřebčínů a hřebčinců a asociací zabývajících se problematikou chovu koní, jako např. Asociace svazů chovatelů koní, Ústřední evidence koní a mnohé další. Obrázky, které jsou součástí bakalářské práce byly staženy z různých zdrojů.

4. Biologická charakteristika druhu, jeho domestikace a původ

4.1 Biologická charakteristika

4.1.1 Zařazení koní v systému

Koně řadíme podle nového systému následovně:

Kmen: obratlovci (Vertebrata)

Třída: savci (Mammalia)

Nadřád: placentálové (Placentalia)

Řád: lichokopytníci (Perissodactyla)

Čeď: koňovití (Equidae)

Do této čeďi dále patří: zebry

praví osli

poloosli

koně.

4.1.2 Popis jednotlivých částí těla

Hlava

Pro různé plemenné skupiny koní jsou charakteristické různé tvary a velikosti hlavy. Podle velikosti je dělíme na hlavu těžkou, střední a lehkou. Ideální je střední velikost, protože hlava koni pomáhá vyrovnávat pohyb, obzvláště v náročném terénu. Obecně lze říci, že koně s delší hlavou jsou pod sedlem ovladatelnější. Podle profilu může být hlava rovná, klabonosá (starokladrubský kůň), štičí (arabský kůň).

Oči jsou umístěny po stranách hlavy, protože kůň je kořist a proto potřebuje mít přehled o případných lovcích. Zrakové pole koně je 320 stupňů, monokulární vidění je po stranách, zatímco je jen v úzkém prostoru, ve kterém se překrývají zorná pole obou očí. Kůň se leká věcí, které vidí nepřesně.

Uši jsou kritériem ušlechtilosti, menší uši jsou estetičtější.

Nos by měl být širší, protože je to místo, kde se ochlazuje krev jdoucí z mozku. Obecně mají jezdeckí koně, po kterých je vyžadována rychlost a vytrvalost větší nozdry než koně tažní.

Huba je důležitým místem pro ovládání koně udidlem, které spočívá v mezeře mezi zuby a na jazyku. Kůň má 40-42 zubů. Podle řezáků se dá přesně určit věk v prvních deseti letech života (podle délky a sklonu zvětšujícího se trojúhelníkovitého tvaru), ale tři určité zkušenosti lze odhadnout i vyšší stáří. Již novorozené hříbě může mít až 16 zubů. V devíti měsících je již mléčný chrup úplný. Výměna začíná 2,5 roku po narození a v pátém maximálně šestém roce dorůstají poslední zadní stoličky. Stálý chrup je žlutý, na rozdíl od bílých mléčných zubů.

Krk

Krk tvoří 7 krčních obratlů a nasazení krku k tělu určuje výdrž. Nízko nasazený krk je ideální pro cvalové koně, ale zároveň jsou tímto zatěžovány přední končetiny, takže kůň při dlouhodobé práci trpí.

Těžcí koně mají mohutný a kratší krk, který je silný a výkonný v tahu, ne však v rychlosti. Stejně tak i hřebci mají mohutnější krk než klisny.

Hřbet

Tvoří ho 18 obratlů. Přední část se nazývá kohoutek, který je vyvýšený a tvoří ho prodloužené trnové násadce. Ty jsou prodloužené až k 5. obrali a postupně se zkracují a u 8.

až 15. dosahují normální délky. Na kohoutek se upínají svaly přenášejí při pohybu hmotnost celého těla dopředu a vzpřimující hřbet. Dlouhý a širší je ideální pro jezdecké koně, zatímco pro tažné je vhodnější kratší. Hřbet by měl být utvářen úměrně k velikosti koně.

Bedra

Tvoří je 6 obratlů, jsou široká a pevná, lépe kratší než delší. Koně, kteří mají bedra delší, nemají tak efektivní přenos hnací síly zadních končetin.

Zád'

Má mohutné svaly a podkladem jsou kosti pánevní a kost křížová (tvořená srůstem pěti křížových obratlů). Pánev je širší a prostornější, kruhovitá u klisen. Jedná se o hnací motor koní.

Ocas tvoří 17 až 19 obratlů, které mají mezi sebou chrupavčité destičky umožňující pohyblivost obratlů.

Hrudník

Je tvořen osmnácti hrudními obratli, k nimž jsou připojena žebra. Osm žeber pravých je spojeno hrudní kostí a 10 nepravých, která tvoří žeberní oblouk. Uvnitř jsou důležité orgány, srdce (v přední části), plíce (v zadní části) a cévy. Čím je hrudník prostornější, tím vyšší výkony může kůň podávat. Hodnotí se hloubka hrudníku (vzdálenost mezi nejvyšším bodem kohoutku a prsní kostí), jeho šířka a délka. Krátké a široké hrudníky mají těžcí koně, kteří potřebují hluboce dýchat.

Prsa jsou v přední části hrudníku a nejmohutnější je mají chladnokrevní koně, protože je zde vztah k šířce krku. U jezdeckých koní, kteří mají široká prsa vznikají sbíhavé postoje, opačně mají-li příliš úzká prsa jsou postoje rozbíhavé.

Břicho

V břiše, které je ohraničeno břišními svaly, jsou střeva, žaludek, játra, pankreas, slezina a ledviny. Velikost břicha je dána typem plemene, ale také typem krmení. Velká břicha mají koně krmení objemovými krmivy, senem.

V zadní části břicha u hřebce se nachází šourek a pyj, na tom stejném místě jsou u klisny vemena. Pod řitním otvorem má klisna pochvu.

Přední končetina

Mají za úkol napomáhat pohybu tím, že samy vyvíjí vlastní sílu, dále mají pružně zachytit při pohybu tělo vymrštnuté zadními končetinami a posunout ho co nejvíc dopředu a třetím úkolem je opora těla a nesení větší hmotnosti než zadní končetiny.

Je tvořena těmito hlavními částmi:

Plec - tvoří ji ramenní kost a lopatka, která by měla svírat se zemí úhel 45°. Jsou spojeny ramenním kloubem.

Předloktí - skládá se z kosti vřetenní a loketní, které jsou na zadní straně srostlé a vytváří tam hrbol loketní. Velice důležitý je zde trojhlavý sval, protože na dolní části končetiny už jsou jen šlachy. Rychlí jezdečtí koně mají dlouhé předloktí.

Zápěstí (karpus) - kloub z dvou řad osmi malých kůstek uložených nad sebou a spojených chrupavkami. Je to silný kloub, který má být na ose končetiny.

Záprstí (přední holeň) - tvoří jej dvě kosti bodcové a kost záprstní. Vpředu jsou svaly natahovače, na zadní straně poté ohýbače. Holeň má být suchá (tj. neoteklá). Ukazatelem síly kostry je obvod holeně měřený v jejím nejužším místě. Jedná se o důležitý ukazatel v chovech.

Prst - svírá se zemí úhel 45° a je složen ze tří kostí, spěnkové, korunkové a kopytní.

Spěnka je nejdělsí a při jejím vytočení ven či dovnitř dochází ke změnám postoje koně nebo až ke strouhání, kterému, se dá ale pomocí správného okování a chráničů zamezit.

Korunka se nachází těsně nad kopytem.

Kopyto má za základ kost kopytní a střelkovou, která je vzadu mezi nimi. Tyto kosti jsou potaženy škárou, což je vazivová vrstva obsahující nervy a cévy. Má červenou barvu. Celé kopyto chrání rohové pouzdro, které má tyto části: rohová stěna, rohové chodidlo a rohový střel. Při pohledu zespodu vidíme rohový střel, který začíná na patkovém klenutí a končí v přední části chodidla, musí být dobře vyvinutý. Pomáhá tlumit otřesy a funguje jako protiskluzové zařízení. Okraj chodidla se nazývá nosný, asi 0,5 cm za ním se nachází bílá čára a následuje rohové chodidlo. Na nosný okraj se přikovává podkova. Kopyto by se zemí mělo svírat úhel přibližně 55°. Chladnokrevníci mají kopyta velká a plochá, zatímco jezdečtí koně mají většinou malá kruhová kopyta a často nízké patky.

Zadní končetina

Je silnější a delší než končetina přední, ale má stejný počet kostí. Hlavním úkolem je pohyb koně kupředu, proto se zadním končetinám přezdívá hlavní hnací motor. Kvůli této

úloze je důležitá délka kostí, úhly, které kosti svírají a osvalení. To má být mohutné až ke hlezennímu kloubu.

Je tvořena těmito hlavními částmi:

Stehno – stehenní kost je nejsilnější dlouhá kost. Na horním okraji je spojena s pánví kyčelním kloubem a dole s kostmi bérce kolenním kloubem, k jehož česce se upíná čtyřhlavý sval stehenní.

Bérce – skládají se z holenní a tenké lýtkové kosti, nahoře ohraničené kolenním kloubem a dole kloubem hlezenním. Mají být dlouhé a svalnaté, v opačném případě je chod koně otrásavý a málo prostorný. Nachází se zde trojhlavý sval lýtkový.

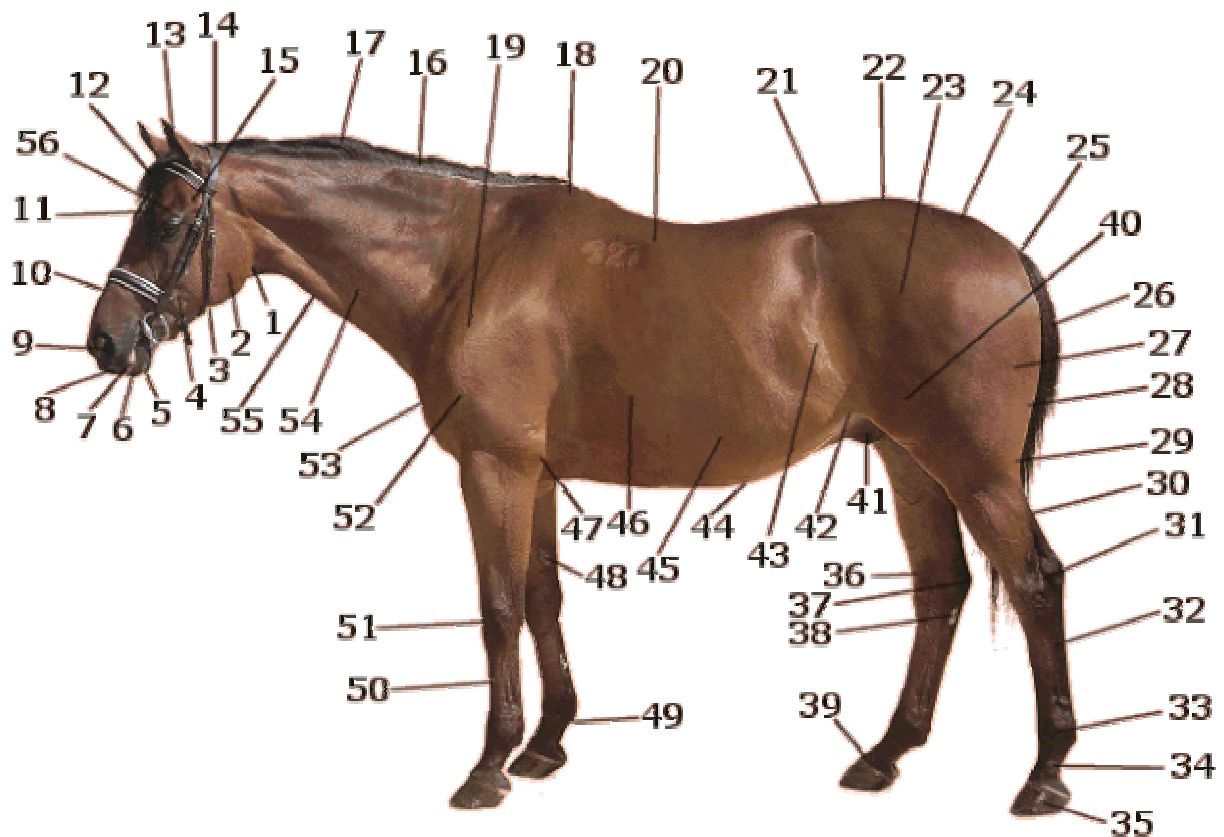
Hlezenní kloub – měl by být umístěn pod hrbolem sedací kosti a jedná se o nejdůležitější kloub. Je složen ze šesti kostí hranatého průřezu. Vzadu je nápadná kost patní, ke které se upíná Achillova šlacha. Kloub má být mohutný, pevný, suchý. Úhel kloubu činí $145^{\circ} - 150^{\circ}$.

Nárt (zadní holeň) – delší než záprstí, čím je nárt delší, tím rychleji se může kůň pohybovat, ale zároveň je i více namáhán hlezenní kloub.

Prst – složení stejné jako u přední končetiny, jediný rozdíl je v tom, že kopyto by se zemí mělo svírat asi 45° . (Dušek, 2007)

4.1.3 Popis stavby těla

Obr. 1: Popis stavby těla koně:

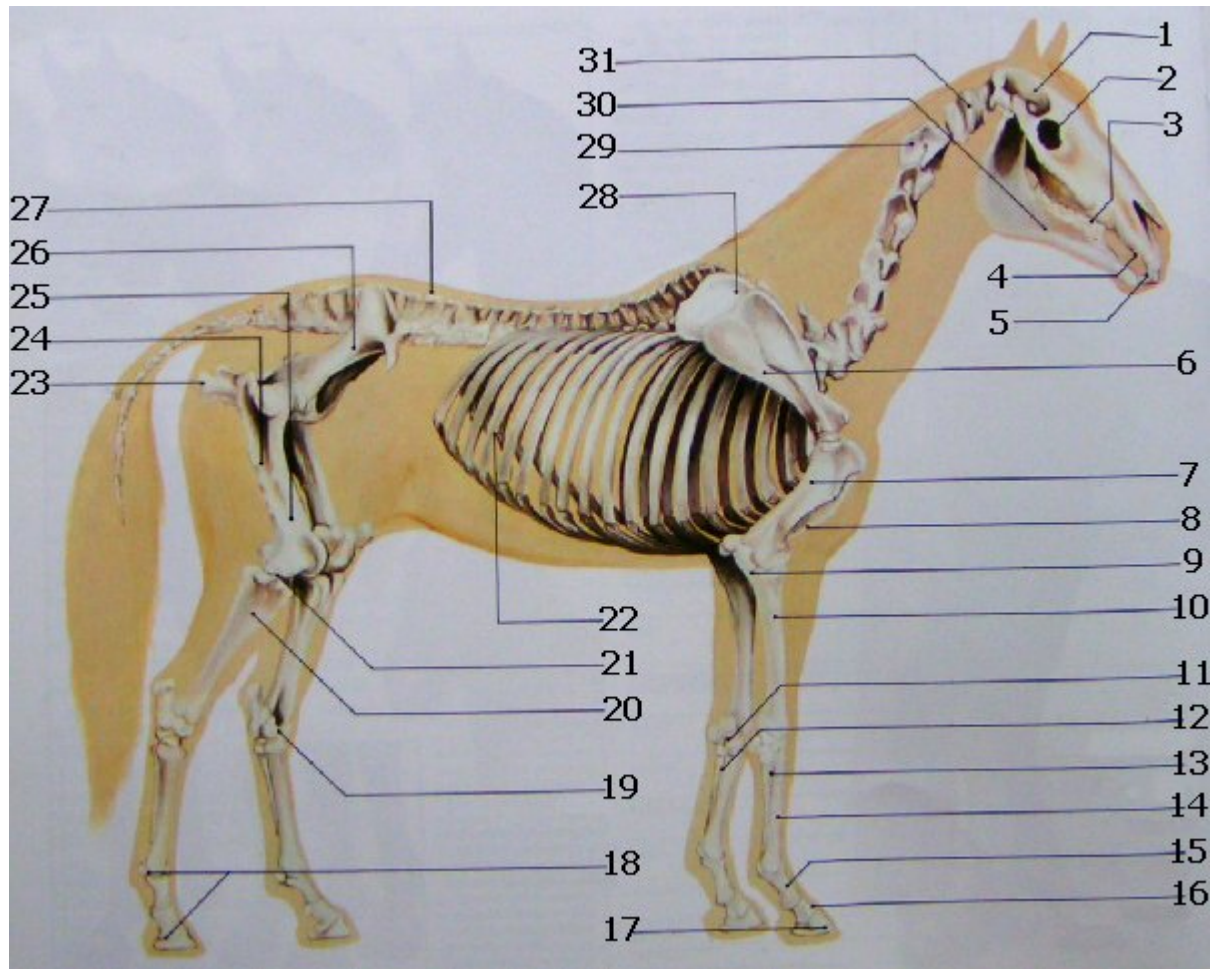


(zdroj: <http://lukian.blog.cz/0607/popis-tela-kone>)

1. úhel dolní čelisti, 2. žuchla, 3. dolní čelist, 4. líce, 5. brada, 6. dolní pysk, 7. ústa
8. horní pysk, 9. nozdry, 10. chřípí, 11. čelo, 12. kštice, 13. uši, 14. vaz (zátylek), 15. spánek,
16. hřeben šíje s hřívou, 17. hříva, 18. kohoutek, 19. lopatka (plec) 20. hřbet, 21. bedra, 22.
kříž, 23. hrbol kosti kyčelní, 24. zád', 25. kořen ocasu, 26. ocas, 27. hýždě, 28. stehno, 29.
bérce, 30. Achillova šlacha, 31. hlezno (zánártí, tarsus), 32. zadní holeň (nárt, metatarsus), 33.
kloub spěnkový, 34. spěnka, 35. kopyto, 36. ohbí hlezna, 37. pata, 38. kaštánek, 39. korunka,
40. koleno, 41. šourek, 42. slabina, 43. slabina, 44. pupek, 45. břicho, 46. hrudník, 47. loket,
48. kaštánek, 49. ostruha, 50. přední holeň (metekarpus), 51. korpus (přední koleno, zápěstí),
52. rameno, 53. prsa, 54. postranní část krku, 55. dolní okraj krku, 56. jáma nadočnicová
(Dušek, 2007)

4.1.4 Popis kostry

Obr. 2: Kostra koně:



(Zdroj: <http://verakonikova.blog.cz/0702/popis-kone>)

1. lebka (kosti lebeční, za nimi kost týlní), 2. očné, 3. dolní čelist, na ní stoličky, 4. horní čelist, na ní špičáky, 5. řezáky, 6. lopatka, 7. kost ramenní, 8. kost hrudní, 9. kost loketní, 10. předloktí (kost vřetenní), 11. zápěstní kosti (tvoří zápěstní kloub, karpus), 12. vnitřní bodcová kost, 13. vnější bodcová kost, 14. kost záprstní (přední holeň, metakarpus), 15. kost spěnková, nad ní spěnkový kloub, na jehož zadní straně jsou sezamové kosti, 16. korunková kost, nad ní korunkový kloub, 17. kopytní kost (se střílkovou kostí), nad ní kopytní kloub, 18. sezamové kosti, 19. hlenový kloub (tarsus), 20. kosti bérce (holenní=bércová kost, lýtková kost), 21. kolenní kloub, 22. žebra, 23. pánev, sedací kost, 24. kost stehenní, 25. česka, 26. pánev (složená z kosti kyčelní, stydké, sedací), 27. páteř (oblast bederní), 28. vrchol lopatky, nad ním kohoutek, 29. krční obratel, 30. dolní čelist, 31. atlas (Dušek, 2007)

Kostra koně se skládá ze 252 různě velkých kostí, které společně s chrupavkami tvoří celkovou oporu těla. Dále chrání vnitřní orgány a určuje typ tělesné stavby koně.

Kostra trupu:

Páteř koní má 51 – 57 obratlů, toto rozmezí je dáno pohyblivým počtem obratlů ocasních. Jejich množství se pohybuje mezi 15 – 21. Ostatní obratle mají stálý počet, 7 krčních obratlů, 18 hrudních, 6 bederních a 5 křížových obratlů, které tvoří dohromady křížovou kost. Na hrudní páteř jsou vázána žebra, která dělíme na pravá a nepravá. Pravých žeber je 8 párů a jsou pevně přirostlé ke hrudní kosti, tvoří hrudní koš. Nepravých žeber je 10 párů, ale ta již nejsou spojena s hrudní kostí, ale pomocí chrupavky jsou připojena k žeburu předešlému a tvoří hrudní oblouk. Zajímavostí je, že koně nemají klíční kost.

Kostra lebky:

Lebka je tvořena mnoha plochými kostmi, které jsou vzájemně pevně spojeny švy. Jedná se o kosti nosní, čelní, temenní, horní čelist a k ní kloubně spojená dolní čelist.

4.1.5 Fyziologické parametry

Teplota, počet tepů a počet dechů za minutu jsou důležitými ukazateli zdravotního stavu koně. Zdravý kůň je takový, který nemá fyzické schopnosti jakkoli omezeny, to znamená, že má normální držení těla v pohybu, ale i při odpočinku. Dále vzhledově odpovídá svému plemennému typu. Srst je hladká a lesklá. Dále zdraví koně normálně žerou, pijí, močí i kálí.

Tab. 1: Fyziologické parametry koní

Ukazatel	Dospělý kůň
Klidová tělesná teplota - průměr	38 °C
- rozmezí	37,5 – 38,5 °C
Tělesná teplota při výkonu	Zvýšení o 1 – 2 °C
Rychlost návratu do klidu	Za 1 – 1,5 hod
Tepová frekvence – klidová	36 – 45/min
Dechová frekvence - klidová	8 – 16/min

(Zdroj: Dušek, 2007)

4.1.6 Smysly a jejich využívání

Koně mají stejně jako lidé pět hlavních smyslů, a však ty jejich jsou mnohem dokonalejší. Při seznamování s čímkoli kůň využívá své smysly a to především zrak a sluch, ty mu pomáhají rozlišit blížící se nebezpečí. Chuť a čich mu zase pomáhají rozlišovat vhodnou a nevhodnou potravu. Posledním smyslem je hmat. Často se říká, že koně mají i jakýsi šestý smysl, protože jsou velmi citliví a reagují i na takové podněty, které člověk nevnímá. Jedná se proto o dokonalou souhru všech smyslů dohromady.

Zrak

Koňské oko je vůči očím jiných zvířat velké. Kůň zaostřuje zvedáním a skláněním hlavy více než změnou tvaru oční čočky (akomodací). Oči jsou po stranách hlavy, proto vidí velmi dobře do stran (monokulární vidění), zorné pole koně je 320°. Úzký prostor před sebou vidí koně souběžně - binokulární vidění, překrývají se zde obě zorná pole. Přestože koně nepatří k nočním zvířatům, vidí v šeru velmi dobře.

Nejostřejší obraz vzniká ve střední části sítnice, a to je pravý důvod, proč kůň různě pohybuje hlavou, chce-li se na něco podívat. Natáčí hlavu ve směru paprsků tak, aby procházely přímo čočkou (která není roztažitelná, jako je tomu u lidí) a dopadly tak do středu sítnice.

Aby kůň viděl ostře přímo před sebe, musí ohnout krk a přitáhnout nos do „sebrané“ polohy. Tím jsou světelné paprsky nasměrovány přes horní část zorničky do středu sítnice. Takto se chová kůň v případě, když chce pohlédnout na něco ve své těsné blízkosti. Zornička koně má tvar vodorovného oválu, čímž poskytuje široké, ale poměrně nízké panoramatické zorné pole, takže může být snadno překvapen něčím, co se nachází mimo, nad hlavou koně. Někteří chovatelé koní dříve věřili, že jsou koně barvoslepí. Výzkum však ukázal, že mají v sítnici podobné světločivné buňky jako člověk. Zdá se, že lépe vnímají žlutou, oranžovou, růžovou, zelenou a modrou, ale nerozeznají červenou od černé. Je důležité vodit je přes různobarevné překážky a používat všechny barvy spektra, aby si zvykl na vše, s čím by se mohl setkat na závodisti.

Sluch

Koně mají daleko citlivější sluch než my a dokáží vnímat i ultrazvuky nebo infrazvuky. Kůň je velmi vnímavý k lidskému hlasu, který je patrně nejúčinnější cvičební

pomůcka. Uši jsou vybaveny velkými, neobyčejně pohyblivými boltci, které se mohou natáčet v libovolném směru. Proto v novém prostředí koně častěji pohybují ušima.

Ušní boltec, čili vnější ucho, zachytí zvukové vlny, které směřuje do otvoru v lebce, dále do středního ucha, kde je soustava kůstek a dutin spolu s bubínkem přenáší a zesiluje, takže je mohou vnímat zvláštní nervy ve vnitřním uchu. Nervy převádějí vjemy do mozku, kde dochází k rozlišení významu zvuku, tedy zda jsou neškodné či zda se v okolí nevyskytuje něco podezřelého. Při neznámém zvuku se koně rozhodně automaticky neplaší; věnuje mu pozornost a zapamatuje si ho. Při neposlušnosti není vhodné na koně křičet, tón hlasu bývá mnohem účinnější.

Před několika lety byly provedeny s klisnami v Irském národním hřebčíně pokusy, které prokázaly, že koně mají rádi hudbu, ale jsou vybíraví. Většina koní má ráda klidnou nebo hravou instrumentální hudbu a jsou znepokojeni těžkou, hlasitou, nemelodickou hudbou jako je rock. Taktéž vokální hudba není tak oblíbená jako instrumentální. V mnoha zemích je dnes oblíbená drezúra v doprovodu hudby a vypadá to, že koně skutečně těší.

Čich

Čich je také velice citlivý, nejvíce ze všech hospodářských zvířat, a umožňuje koni rozeznat zvířata i své domácí prostředí. Čich je pro koně důležitý orientační smysl, pomocí čichu se orientují v prostoru (schopnost najít cestu domů), hledají potravu i partnera. Koně jsou velice vnímaví vůči lidskému pachu, a proto také rozpoznají např. nervozitu. Čich hraje svou roli i v sexuálním životě koní. Čich také umožňuje rozeznat nevhodné složky potravy. Hraje velkou roli v sociálním životě koní. Hříbě po narození hledá vemeno také pomocí čichu. Dovede reagovat na zdroj pachu či vůně i na vzdálenost několika desítek metrů. Je zajímavé, že jsou také neobyčejně citliví na pach krve. Proto jsou v blízkosti jatek neklidní a nervózní.

Hmat

Hmatové podněty slouží k dorozumívání mezi zvířaty i se člověkem. Příkladem je společná péče o srst. Hmatové brvy kolem chřípí pomáhají koním hodnotit objekty, které nemůže vidět (př. krmení). Nesmyslná praxe vytrhávat tyto chloupky (pro zlepšení vzhledu) ho zbavuje této schopnosti. Kožní hmatová tělíska (receptory) jsou rozmístěna po celém těle, proto kůň ucítí i nejjemnější dotek. Většinou koní je příjemné jemné podrbání kůže, zejména na nose a pod bradou, citlivost kůže je však na různých místech těla odlišná.

Chuť

O tomto smyslu člověk ví zatím málo, ale je jisté, že spolu s hmatovými vjemy hraje významnou roli při společenské péči o srst. Předpokládá se, že koně milují sladké. Někteří koně však vyhledávají hořce chutnající rostliny, ale kyselé jablko jistě žádný neodmítne. Taktéž rádi olizují kostku soli. Často si oblíbí pepermintovou příchut'. Chuťový orgán slouží koním pro rozlišení jedovatých a neškodných rostlin.

Instinkty

Známe již mnoho příkladů koní, kteří ukázali nevysvětlitelné schopnosti vnímání. Pověstný je také odpor koní k pustým místům se špatnou pověstí. Mají i schopnost předvídat hrozící nebezpečí. Jsou vnímavý k náladám svých majitelů a jezdců. Též se dokáží orientovat ve tmě a mlze.

4.1.7 Srst a barvy koní

Tělo koní je chráněno srstí. Krátké dřeňové chlupy na celém těle se nazývají chlupy krycí, které jsou vlivem působení teploty pravidelně vyměňovány. Na podzim narůstají koním krátké, bezdřeňové podsadové chlupy. Na jaře dochází k línání, při němž vypadávají právě tyto podsadové chlupy, ale také staré chlupy krycí. Hříbata se rodí s podsadou, ta však po 3 měsících vylíná.

Ochranné chlupy poté tvoří kštici a hřívu (divocí koně nemají), žíně v ohonu a rousy. Tyto jsou dlouhé, s dřeni a své kořínky mají hlouběji ve škáře. Hmatové chlupy nasedají ze všech nejhloběji ve škáře na bradavky, v nichž končí senzitivní nervy hmatovými tělísky. Nacházejí se na nozdrách, pyscích a nad očima.

Barva srsti je dána pigmentací, šířkou dřeňového sloupce krycích chlupů množstvím vzduchu, který obsahuje. Pigmentace se nachází v korové vrstvě. Přesto i tato pigmentovaná srst působí tím světleji, čím více je vzduchu ve dřeni chlupu. Pokud chybí pigment, jeví se nám barva jako bílá.

Terminologie barev koní byla dlouhou dobu nejednotná a sjednotil ji až Chládek:

Ryzák

Obr. 3: Ryzák



(Zdroj: <http://koneponyamy.blog.cz/rubriky/zbarveni>)

Barva srsti je červená v různých odstínech, hlava, hřívá a spodek končetin mohou být světlejší nebo tmavší, nikdy černé.

Isabela

Obr. 4: Isabela



(Zdroj: <http://koneponyamy.blog.cz/rubriky/zbarveni>)

Srst žluté barvy v různých odstínech, končetiny nikdy nesmí mít černou barvu. Kůže je buď růžová, tedy bez pigmentu nebo světle pigmentovaná. Kopyta mají žlutá či šedomodrá.

Plavák

Obr. 5: Plavák



(Zdroj: <http://koneponyamy.blog.cz/rubriky/zbarveni>)

Má žlutavou srst v různých odstínech, kůže je tmavě pigmentovaná, mají úhoří pruh a černé spodky končetin a žíně. Plavá byla barva divokých koní.

Hnědák

Obr. 6: Hnědák



(Zdroj: <http://koneponyamy.blog.cz/rubriky/zbarveni>)

Varianty této barvy jsou světlý, tmavý, šedý a černý hnědák (rozdíl oproti vraníkovi je v tom, že kolem huby, očí a ve slabinách je světle hnědý).

Vraník

Obr. 7: Vraník



(Zdroj: <http://koneponyamy.blog.cz/rubriky/zbarveni>)

Celý černý, bez odstínů.

Bělouš

Obr. 8: Bělouš



(Zdroj: <http://koneponyamy.blog.cz/0608/belous>)

Srst mají bílou na tmavě pigmentované kůži. Jejich hříbata se rodí tmavá až černá a postupně vybělují, až jsou přibližně v 8 letech bílí úplně.

Albín

Obr. 9: Albín



(Zdroj: <http://koneponyamy.blog.cz/rubriky/zbarveni>)

Jeho kůže je nepigmentovaná, na ní žlutá srst, žíně bílé a barva očí je často červená či modrá, bývají světloplaší kvůli nedostatku pigmentu v duhovce.

Hermelín

Obr. 10: Hermelín



(Zdroj: <http://koneponyamy.blog.cz/rubriky/zbarveni>)

Označovaný též jako tygří kůň. Je ve dvou variantách, buď má převážně nepigmentovanou kůži, na ní rostou bílé chlupy a místy skvrny tmavých chlupů rostoucích na pigmentované kůži. Tyto skvrny nejsou větší než dlaň.

Nebo má kůži pigmentovanou všude, má bílou barvu a v ní skvrny černé, hnědé, červené či žluté barvy.

Strakoš

Obr. 11: Strakoš



(Zdroj: <http://koneponyamy.blog.cz/rubriky/zbarveni>)

Kůň, který má větší plochy nepigmentované kůže s bílými fleky a ty se střídají s plochami pigmentované kůže s barevnou srstí.

4.1.8 Mechanika pohybu

Jedná se o základní vlastnost koně - pohyb. Je složen ze šesti hlavních částí:

- odraz,
- pohyb nad zemí a vykročení,
- došlápnutí,
- nesení,
- podpírání,
- podsouvání.

Těžiště koně se nachází poblíž osy lopatek, to znamená že téměř veškerou váhu jezdce nesou přední končetiny.

Kůň se pohybuje pravidelným střídáním končetin a s tím souvisí pohyb těla. Podle rytmu střídání končetin (nohsledu) rozlišujeme základní chody. Nohsled vždy počítáme od zadní končetiny.

Krok

Je to nejpomalejší a pro koně nejméně namáhavý chod, při němž je tělo podpíráno vždy nejméně dvěma končetinami, slyšíme 4 údery kopyt. Průměrná rychlost koně v kroku je kolem 6 km/h.

Klus

V tomto chodu kůň střídá diagonální končetiny a v momentě odrazu je celé tělo nad zemí. Slyšíme 2 údery kopyt a průměrná rychlost je 15 km/h, ale klusáci běžně dosahují rychlosti přes 40 km/h.

Cval

Cval je pro koně nejpřirozenějším pohybem, ale zároveň i nejnamáhavějším. Rychlost se pohybuje mezi 30 – 70 km/h. Při pomalejším cvalu slyšíme 3 údery kopyt, při dostizích pak údery 4. Rozlišujeme cval nalevo a napravo, podle toho, která končetina se dostane první do pohybu.

Zvláštním případem pohybu je jinochod, kdy se střídají laterální končetiny současně. Tento chod, který je typický pro mimochodníky, je pro jezdce prý pohodlný, ale pro koně náročnější na udržení stability.

Tab. 2: Schéma nohsledu v jednotlivých chodech

krok	klus	mimochod	Cval vlevo	Cval vpravo
4 2	2 1	2 1	3 2	2 3
3 1	1 2	2 1	2 1	1 2

(Navrátil, 1997)

4.1.9 Využití koní

Využití koní lze rozdělit do čtyř hlavních skupin. Nejvíce populární a nejrozšířenější je využití koní v kultuře a sportu. Další tři skupiny už jsou spíše okrajovou záležitostí. Jedná se o využití tažné síly, v lesích je tato činnost velmi ekologická a v náročných terénech nezastupitelná a mnohdy i nebezpečná. Další využití je k nošení nákladů, zejména v horských oblastech. Posledním odvětvím je využití koní na produkci surovin (mléko, krevní sérum, hnůj...)

4.2 Původ koně

Předkové dnešních koní mají původ v době před šedesáti miliony lety. Na jihozápadě USA objevili paleontologové roku 1867 téměř úplnou kostru zvířete, jež bylo uznáno za nejstaršího koně. Tato kostra byla nalezena ve vrstvách ze starších třetihor. Vědci tohoto prapředka nazvali Eohippus a dále našli i celou souvislou řadu jeho následovníků, na jejímž vrcholu je dnešní kůň.

A takto vypadá vývojová řada koně:

Eohippus

Obr. 12: Eohippus



(Zdroj: <http://www.kone.czechian.net/vyvoj.htm>)

Nejstarší prapředek, z něhož se vyvinuli další následníci, byl nalezen na jihozápadě USA. Jeho jméno v překladu znamená (Eos je jitřenka, hippos kůň), tedy kůň z úsvitu věků. Tento „kůň“ byl měl jen 55 cm v kohoutku, tz. že byl veliký asi jako liška, na předních i zadních končetinách měl pět prstů a žil převážně v lesním a bažinatém porostu.

Orohippus

Tělo už bylo štíhlejší, v kohoutku měřil 36 cm a průměrně vážil pět a půl kg. Na předních končetinách měl 4, na zadních 3 prsty. Barva srsti byla tmavá se světlými skvrnami. Zuby vypadaly spíše jako zuby prasete či opice a výborně se hodily ke spásání měkkých listů pralesní vegetace.

Mesohippus

Tělo už bylo větší, měl delší nohy, na všech nohách měl 3 prsty a největší váhu nesl prostřední z nich. K vývoji došlo i u chrupu, který se stal vhodný ke žvýkání rozmanitější, ale stále ještě měkké potravy.

25 - 10 milionů let př. n. l.

V období mladších třetihor došlo k přelomu ve vývoji koní. Změnilo se podnebí, zmizely pralesy a místo nich se objevily stepi porostlé tuhými travinami bez stromů. Kůň se začal novým podmínkám přizpůsobovat prodloužením krku a změnou chrupu. Dále se oči posunuly více do stran, aby viděl širší okolí. Nohy se prodloužily, šlachy ohýbající prsty zesílily a nakonec zůstal plně vyvinutý jen silný prostřední prst chráněný mohutným kopytem.

Parahippus

Obr. 13: Parahippus



(Zdroj: <http://www.kone.czechian.net/vyvoj.htm>)

Vyvinul se zhruba 5 milionů let př. n. l. Byl vyšší a stál na jediném kopytě.

Meryhippus

U tohoto rodu došlo k nárůstu výšky do 120 - 140 cm. Změnil se také tvar lebky, chrup a dále se prodloužily končetiny. Z tohoto prapředka se vyvinulo více vývojových linií, ale pro nás je nejdůležitější linie Pliohippus. Z něj se vyvinul dnešní kůň.

Equus

Obr. 14: Equus



(Zdroj: <http://cs.wikipedia.org/wiki/K%C5%AF%C5%88>)

Rod kůň, uzavírá vývojovou řadu. Dnešní kůň - *Equus caballus*. Vznikl dříve než člověk, tedy před 1 - 2 miliony let, v Americe. Tenkrát byla ještě Amerika spojena s Asií a díky tomuto „mostu“ se kůň mohl rozšířit do Asie a Evropy.

Asi 10 tisíc let př. n. l., po skončení doby ledové se oddělila Amerika od Asie a z dosud neobjasněných příčin kůň na americké pevnině vyhynul. Znovu se do Ameriky dostal až s příchodem španělských dobyvatelů.

Na počátku lidských dějin žily dva typy divokých koní, kteří se přizpůsobily měnícímu se životnímu prostředí a staly se základem všech plemen dnešních koní:

- Kůň Převalského – kertak (*Equus przewalskii*)

Obr. 15: Kertag



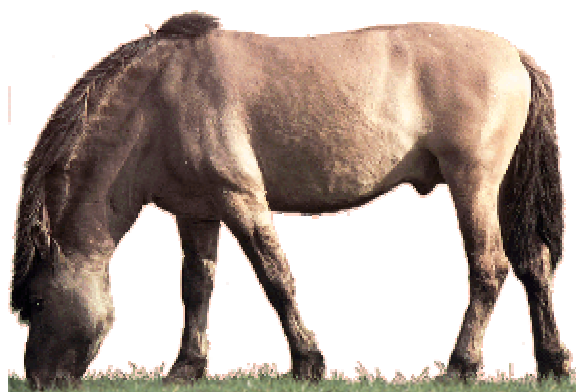
(Zdroj: <http://www.kone.czechian.net/vyvoj.htm>)

Asijský typ koně, který dodnes žije na stepích Dálného východu střední Asie a nechybí ani v zoologických zahradách.

Kůň má kohoutkovou výšku 130 - 140 cm, má plavou barvu s úhořím pruhem. Tělo je neseno silnými krátkými končetinami, má mohutný krk se stojící hřívou, ovšem bez kštice.

- Tarpan (*Equus gmelini*)

Obr. 16: Tarpan



(Zdroj: <http://www.horses-online.cz/index.php?mmi=2&smi=121&bmi=T>)

Žil v oblasti Kaspického a Černého moře, na ukrajinských a východoevropských stepích, ale v 80. letech minulého století byl vyhuben. Poslední tarpan zemřel roku 1887 v moskevské

zoo. Kohoutková výška byla mezi 135 a 145 cm. Působil lehčím a jemnějším dojmem, byl ušlechtilejší a štíhlejší. Měl opět plavou barvu s úhořím pruhem, na končetinách černé kroužkování. Hlava byla lehčí, mírně prohnutá výše nasazeným krkem.

Domestikace

Nalezlo se mnoho dokladů o tom, že mezi člověkem a koněm panoval nejdříve vztah lovce a kořisti. V poslední době ledové byla oblíbená lovecká taktika zahnat koně na útes, aby se pádem zabili a posloužili jako obživa. Dokladem tohoto jsou veliká naleziště kostí koní na mnohých místech Francie, hlavně Lascaux a Solutré. To znamená že tenkrát představovali koně pro člověka pouze potravu.

Naštěstí postupem doby si lidé začali uvědomovat, že by pro ně mohli být užiteční i jinak. Ke zdomácnění koně docházelo na mnoha místech současně, na Arabském poloostrově, v Alpách, na Pyrenejském poloostrově, ale za zkrocením koně pravděpodobně stojí Áriové, kočovný kmen putující mezi Kaspickým a Černým mořem ve stepích. V těchto drsných stepních podmínkách chovali koně v polodivokých stádech, kde využívali opravdu vše. Maso na potravu, kůže na oděvy, trus k topení a z mléka si kvašením připravovali kudys, lehce alkoholický nápoj. Postupem času začali klidná zvířata využívat k nošení nákladů přirozeně se na nich poté naučili jezdit a kůň tak na dlouhou dobu začal ulehčovat práci lidem. Ještě dnes se tak chovají stáda koní v některých asijských částech, kde je kůň i pro lidi dvacátého století životně důležitý.

Slovo domestikace znamená zdomácnění, nebo také ochočení. Jde o proces postupného přetváření divoce žijících zvířat na zvířata vhodná k chovu.

5. Plemena koní u nás a ve světě

5.1 Plemena koní a jejich rozdělení

Plemena koní chovaná po celém světě jsou z fylogenetického hlediska rozčleněna do následujících čtyř skupin:

1. Skupina koní stepních, mongolského typu
2. Skupina koní orientálních, východního typu
3. Skupina koní okcidentálních, západního typu
4. Plemena koní severských, nordických

Toto členění se užívá díky zakladateli naší zootechniky a hipologie, prof. Bílkovi jak v oblasti chovu, tak ve vědecké oblasti. Členění koní je však značně náročné, řada z nich totiž vznikla složitým křížením, proto v různých zdrojích najdeme různá členění. V přílohách je znázorněna kompletní tabulka plemen koní celého světa.

5.2 Plemena koní v ČR

V České republice byli uznány Ministerstvem zemědělství následující plemena, pro která jsou vedeny plemenné knihy. Tyto ustanovuje plemenářský zákon. Jedná se o následující plemena koní:

- Českomoravský belgický kůň
- Slezský norik
- Norik
- Hafling
- Velš pony, kob a podílový velš
- Český sportovní pony
- Shetland pony
- Arabský kůň
- Český teplokrevník
- Anglický plnokrevník
- Klusák

- Starokladrubský kůň
- Shagya-arab
- Plnokrevný arabský kůň
- Huculský kůň
- Lipický kůň
- Slovenský teplokrevník
- Moravský teplokrevník
- Kinský kůň

Tabulka s počtem koní těchto plemen zapsaných v plemenných knihách je k nahlédnutí v přílohách, chybí v ní ale údaje o koni Kinském, protože je zařazen do plemenných knih teprve krátce.

Následuje popis jednotlivých plemen. U prvních čtyř plemen (starokladrubský kůň, českomoravský belgický kůň, sleszký norik a huculský kůň) jsou zavedeny programy na uchování a využití genetických zdrojů hospodářských zvířat. Údaje o chovatelském sdružení, které vede plemennou knihu každého z plemen budou v kapitole 6.1.

Starokladrubský kůň

Obr.17: Starokladrubský kůň



(Zdroj: http://www.nhkladruby.cz/pk_display.php3?id=12976)

Starokladrubský kůň je původní české plemeno, které je bohužel kriticky ohroženo, na celém světě je totiž pouhých 1 200 kusů těchto koní. Svým významem dalece překračuje hranice našeho státu, jedná se o naše kulturní a historické dědictví. V České republice je toto

plemeno souvisle chováno a šlechtěno více než 400 let, vzniklo křížením staroitalské a starošpanělské krve v hřebčíně v Kladrubech nad Labem (odtud také název). Hřebčín byl založen roku 1579 císařem Rudolfem II. Koně zde chováni byli využíváni k ceremoniím na císařském i církevním dvoře.

Chovným cílem u starokladrubského koně je zachování jedinečného kulturního dědictví, s využitím k reprezentativním účelům, dále pak záprahovým sportům, k drezúře i k rekreaci. Jedná se o velice všestranné plemeno s širokým využitím.

Chován je ve dvou barevných variantách, v bílé a v černé. Bílá linie je chována v Kladrubech nad Labem, zatímco chovu vraníků se věnují ve Slatiňanech. Dále jsou chováni u soukromých chovatelů. Kůže běloušů je tmavošedá, hříbata mohou mít základní barvy s různým stupněm prokvetlosti a s věkem vybělují, až je jejich barva úplně bílá. Vraníci mají taktéž tmavošedou kůži se srstí uhlově černou lesklou nebo bez lesku, menší bílé odznaky jsou povoleny pouze na hlavě a na končetinách. Stavbou těla je plemeno velkého obdélníkového rámce, má ušlechtilé proporce a typickou klabonosou hlavu. Krk je středně dlouhý, kohoutek méně znatelný, zád' je mohutná. Vyznačuje se pravidelnými chody s typickým zvedáním hrudních končetin v klusu.

V tabulce je rozmezí povolené kohoutkové výšky měřené hůlkou a hmotnost koní ve třech letech věku.

Tab. 3: Znaky starokladrubských koní ve věku tří let

	Klisny	hřebci
Výška	159 – 171 cm	162 – 174 cm
hmotnost	550 – 670 kg	560 – 680 kg

(Zdroj: Situační a výhledová zpráva, 2006)

Současný stav počtu koní tohoto plemene je v tabulce v přílohách.

Českomoravský belgický kůň

Obr.18: Českomoravský belgický kůň



(Zdroj: <http://www.chladnokrevnici.unas.cz/plemenici.htm>)

V Čechách byl tento kůň šlechtěn zhruba od roku 1880, kdy byli dováženi hřebci a klisny z Belgie.

Chovným cílem pro plemeno českomoravský belgický kůň je chladnokrevný kůň středního rámce s mohutným osvalením, dospívající ve třech letech věku. Je klidný, dobře ovladatelný a pracovitý, dobře pohyblivý.

Hlava je menší, ušlechtilá. Krk je kratší a poměrně vysoko nasazený, hrud' je hluboká a prostorná. Trup i bedra jsou kratší a následuje dlouhá, široká, mohutná a skloněná zád'.

Slezský norik

Obr. 19: Slezský norik



(Zdroj: <http://www.chladnokrevnici.unas.cz/plemenici.htm>)

Plemeno Slezský norik, jak už název napovídá, bylo vyšlechtěno na území Slezska a to od roku 1900. Původem mu byly koně dovezeny z Rakouska

Chovný cíl u plemena slezský norik je chladnokrevný kůň delšího rámce s mohutným osvalením, který dospívá ve věku pěti až šesti let. Toto plemeno určené k práci v zápřeži je opět klidné povahy, vyrovnané a s dobrým charakterem. Chody má prostorné a je dobře živitelný.

Huculský kůň

Obr. 20: Huculský kůň



(Zdroj: <http://www.huculclub.xf.cz/fotogalerie.htm>)

Huculský kůň je nejpřímějším potomkem tarpana, jehož původ bychom našli v Rumunsku, v Karpatech, proto byl zvyklý na drsné podmínky.

Chovným cílem je vytvoření kvalitního základu pro chov. Tento šlechtitelský program spolupracuje s podobnými programy v ostatních zemích.

Výškou dosahují pouze 120 - 140 cm, jsou mohutné a kompaktní stavby těla. Je to velmi silný a učenlivý kůň, v minulosti používaný ve složitém horském terénu především jako soumar a na lesní práce, nyní je v Čechách využíván zejména k turistice a hiporehabilitaci, hlavně dětí.

Norik

Obr. 21: Norik



(Zdroj: <http://www.sweb.cz/hrebcin.jenikov/index1024.htm>)

V Českých zemích je norik chován zhruba od roku 1900, kdy k nám byli ve velké míře přiváženi originální hřebci noriků z Rakouska a Bavorska.

Chovným cílem norika je chladnokrevný kůň. Tento dospívá ve čtyřech letech, je delšího rámce a je velmi dobře osvalen. Chody jsou středně prostorné, povahu má pracovitou a je lehce ovladatelný.

Typický norik je často ryzák se světlou hřívou, má mohutný krk, malý, nevýrazný kohoutek, hlubší hrudník a svalnatou kompaktní zád'.

Hafling

Obr. 22: Hafling



(Zdroj: <http://www.horses-plemena.estranky.cz/fotoalbum/hafling/hafling/2>)

Hafling vznikl v rakouských Alpách v Etschtelu a jeho jméno je odvozeno od malé obce v okolí Merana. Do Čech se toto plemeno dostalo po dlouhé pauze až kolem roku 1990 a to dovozem koní z Rakouska a Německa.

Chovným cílem pro plemeno hafling je koník menšího vzrůstu se silnou stavbou těla, klidným temperamentem a mající univerzální využití. Opět je pracovitý a má charakter.

Výška v kohoutku nepřesahuje 140 cm, co se týká barvy je většinou ryzák se hřívou a ohonem barvy lnu. Hřbet je delší, hrudník hluboký, nohy svalnaté a velice odolná kopyta. Koně jsou velmi otužilí, i hříbata bez problémů zvládají podmínky na drsných Alpských

pastvinách a i proto se dožívají vysokého věku, údajně mohou pracovat až do čtyřiceti let. Dospívají ve věku čtyř let.

Velš pony, cob a podílový velš

Obr. 23: Velš pony



(Zdroj: http://www.aschk.cz/welsh/docs/insp_prirucka.doc)

Jak již název napovídá, původ Velšů je na britských ostrovech, v oblasti Walesu, v horách a vysočinách.

Chovným cílem těchto plemen je korektní pony, temperamentní, charakterní a s pevným zdravím. Má prostorné chody a je vhodný pro všechny druhy jezdeckého sportu, nachází uplatnění jak v zápřeži, v rekreačním ježdění i ve sportovních disciplínách.

Hlava je na ponye až příliš hezká s malýma ušima a velkýma očima. Plece jsou dlouhé, strmé, nohy mají krátké holeně a pevné kosti, zád' je dlouhá. Velš kob je vlastně zvětšená replika ponyho.

Tab. 4: Rozdělení podle výšky v kohoutku

sekce	výška
Sekce A	Do 122 cm
Sekce B	Do 137 cm
Sekce C tzv. kob	Do 137 cm
Sekce D tzv. kob	Do 152 cm

Český sportovní pony

Obr. 24: Český sportovní pony



(Zdroj: <http://www.ponychannel.cz/ponik-tydne/?id=1186>)

Chovný cíl českého ponyho je vyšlechtění dlouhověkého, nenáročného a odolného rodinného ponyho, který snese celoroční volné ustájení a změnu povětrnostních vlivů. Důležitý je dobrý charakter, protože využití tohoto ponyho je především pro jezdecký sport začínajících jezdců – dětí. Je inteligentní a ochotný k práci.

Výška v kohoutku je v rozmezí 111 - 148 cm, barevné variace nejsou ničím omezeny.

Shetland pony

Obr. 25: Shetland pony



(Zdroj: <http://shetland.wz.cz/hrebci.html>)

Původem shetland ponyho jsou Shetlandské ostrovy, severně od britských ostrovů. A je to nejmenší ze všech britských ponyů. V Čechách je chován už několik století a to pro děti jako jezdecký kůň, v zápřeži i jako soumar.

Chovným cílem pro shetlandského ponyho je nenáročný, dlouhověký, zdravý a všestranně využitelný pony bez vad postoje a chodů.

Stavba těla je poměrně mohutná se širokým hřbetem a pevnými bedry. Hřívá i ohon jsou velmi husté. Toto plemeno je jedno z nejmenších, v kohoutku měří pouze 102 cm a podílel se také na vzniku miniaturního plemene falabella, které se chová v Argentině.

Arabský typ koně

V české republice tvoří základ chovu arabů koně dovezení z Topolčianek. Je zde chován ve dvou typech, jedná se o chov plnokrevný, kam řadíme plnokrevného arabského koně a na chov čistokrevný (dříve označovaný jako polokrevný) kam patří Shagya arab a Arabský kůň.

Arabský kůň

Obr. 26: Arabský kůň



(Zdroj: <http://www.horses-online.cz/index.php?mmi=2&smi=225&bmi=A>)

Je to geneticky čisté plemeno, nejtypičtější zástupce plemen koní orientálních. Svůj původ má v Malé Asii kde jsou zmínky o chovu z doby kolem 1000 let př. n. l. Na Arabském poloostrově nastal největší rozkvět chovu začátkem 7 století našeho letopočtu a chov koní na vysoké úrovni zde přetrvává dodnes. Do Evropy se arabští koně dostali ve 13. století a začali tam ovlivňovat chovy.

Chovným cílem je konstitučně tvrdý, odolný, výkonný ve všech směrech, dlouhověký kůň, s pevným zdravým a živým temperamentem.

Hlava arabského koně má typický tvar, je krátká a ušlechtilá, zužující se směrem k hubě. Z profilu je výrazně prohnutá, tzv. štičí. Tělo je středního rámce s kompaktním, krátkým hřbetem, dlouhýma a štíhlýma nohama.

Plnokrevný arabský kůň

Obr. 27: Plnokrevný arabský kůň



(Zdroj: <http://www.azar.estranky.cz/fotoalbum/azar-gadda/azar-gadda/135>)

Počátek chovu tohoto plemene, které je považováno za nejčistší na světě, stal se základem chovu mnoha plemen koní, např. i anglického plnokrevníka, a dodnes se používá k zušlechtování různých plemen koní, díky své dokonalé stavbě těla. V české republice se začal chovat v roce 1973, kdy k nám bylo importováno 10 koní z Egypta. Převážná část těchto koní byla čisté (asilní) krve.

Chovným cílem je udržet toto výjimečné plemeno, což by neměl být problém. Tělo plnokrevného araba má čtvercový rámec, díky němuž je velmi obratný. Má ojedinělou tělní stavbu, oproti všem ostatním plemenům má totiž o dva obratle a tím pádem i o dvě žebra méně. Hlava je opět štíčí, plynule přecházející v ladný krk, což je typické jen pro arabské plnokrevníky. Nohy jsou pevné s kvalitními kopyty. Výška v kohoutku se pohybuje v rozmezí 144 -152 cm. Je velmi dobře ovladatelný a neuvěřitelně vytrvalý, pro představu, nejlepší čas na vzdálenost 160 km předvedl kůň tohoto plemene, činil osm a půl hodiny!

Uplatnění je velmi široké, zahrnuje všechna odvětví jezdeckví, nepřekonatelný je ale na již zmíněných dlouhých tratích.

Shagya arab

Obr. 28: Shagya arab



(Zdroj: <http://www.horses-online.cz/index.php?mmi=2&smi=133&bmi=S>)

Tento kmen arabského koně se začal chovat na území dnešního Maďarska začátkem 19. stol. a to křížením plnokrevných arabských hřebců s maďarskými klisnami. Odtud se později rozšířil do okolních států.

Chovným cílem je arabský kůň evropského typu, ušlechtilého vzhledu, kostnatější a s korektnějším postojem, než má arabský plnokrevník.

Shagya arab se podobá arabskému plnokrevníkovi, ale je poněkud kostnatější, robustnější a vyšší v kohoutku, 150 - 162 cm. Je méně vytrvalý, ale přes to patří ke koním využívaným k distančnímu ježdění. Jedná se o spolehlivého a všestranného koně.

Anglický plnokrevník

Obr. 29: Anglický plnokrevník



(Zdroj: <http://www.horses-online.cz/index.php?mmi=2&smi=217&bmi=A>)

Byl vyšlechtěn v 17. a 18. století v Anglii, kde byla v té době veliká záliba v dostizích. Od začátku 20. století už byl rozšířený po celém světě, protože vzrůstá obliba dostihů. Jedná se o velmi výkonné plemeno koní.

Chovným cílem je neustálé zvyšování výkonnosti rychlosti tohoto plemene v rovinných dostizích, ve vytrvalosti, v překážkových dostizích i ve skocích. Dále se zlepšuje morálka těchto koní.

V ČR stoupá úroveň a kvalita anglického plnokrevníka. Díky dodržování šlechtitelského programu a co se týká zapisování hřebců do plemenných knih. Každoročně platí majitel koně registrační poplatek, který se snižuje, když jsou potomci úspěšní v dostizích a nebo naopak zvyšuje, když jsou potomci nekvalitní až do výše 50 000 Kč, což vede majitele k vyřazení hřebce. Tím pádem zůstávají v plemenné knize pouze kvalitní hřebci. Účinnost tohoto opatření je patrná z následující tabulky:

Tab. 5: Počet hřebců plemene anglický plnokrevník

Rok	1997	1999	2001	2003	2004	2005
Zapsaných hřebců	73	77	71	61	58	55

(Zdroj: jockey club ČR)

Podobný tlak je kladen i na majitele klisen.

Hlava anglického plnokrevníka je ušlechtilá, delší a užší. Krk je dlouhý a nízko nasazený přecházející ve výrazný kohoutek, lopatka je dlouhá a šikmá. Nohy jsou jemné a dlouhé, klouby zadních nohou jsou velmi dobře stavěné a tím umožňující maximální sílu odrazu. Zád' je pevná v bedrech silná, aby kůň mohl vyvinout vysokou rychlost.

Český teplokrevník

Obr. 30: Český teplokrevník



(Zdroj: <http://www.horses-online.cz/index.php?mmi=2&smi=749&bmi=Č>)

Plemeno vzniká v době Rakouska-Uherska a na šlechtění má veliký podíl hřebčín Kladruby nad Labem. Základem chovu byla teplokrevná plemena z okolních hřebčínů. Po druhé světové válce byli používáni také koně hannoverští a anglonormanští.

Chovným cílem je korektní, ušlechtilý a lehce jezditelný kůň vhodný pro všechny druhy výkonnostního jezdeckého sportu (jezdecký, vozatajský i rekreační). Má prostorné a elastické chody, má dobrý charakter i temperament a je učenlivý.

Hlava českého teplokrevníka je ušlechtilá, krk je široce nasazený na trup. Trup je mohutně stavěný, delší s hlubokým hrudníkem. Bedra jsou dobře vázaná a zád' je celkově mohutně osvalená, kopyta působí vzhledem k mohutnému tělu poměrně malá. Výška koně se pohybuje v rozmezí 163 - 168 cm.

Slovenský teplokrevník

Obr. 31: Slovenský teplokrevník



(Zdroj: http://home.zf.jcu.cz/public/departments/ksz/studium/skot/atlasHZ/czech/kone_cs.html)

Vznikal ve stejné době jako český i moravský, jen na území Slovenska, v hřebčíně Topolčianky. Jeho základem jsou uherská plemena. Plemenná kniha byla založena v ČR až v roce 1995.

Chovným cílem je inteligentní a snadno jezditelný kůň, který má skokové vlohy a ochotu k práci.

Oproti Českému teplokrevníkovi je lehčí tělesné stavby s výraznějším kohoutkem, má lehčí a energické chody. Je temperamentnější.

Moravský teplokrevník

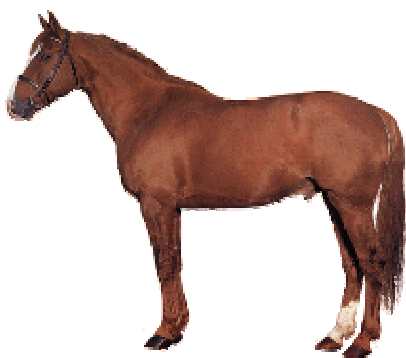
Původ je opět podobný jako u předcházejících dvou plemen, ale z důvodů čisté genové linie jsou nyní tato tři plemena rozlišena.

Chovným cílem je velký kůň obdélníkového rámce s výborným charakterem a ochotou k práci.

Kůň má ušlechtilou suchou hlavu, krk je středně dlouhý, klenutý, kohoutek výrazný, delší rámec a mohutná zad. Je využitelný jako hospodářský, jezdecký i rekreační kůň s výškou v rozmezí 160 - 170 cm.

Klusák

Obr. 32: Klusák



(Zdroj: <http://www.horses-online.cz/index.php?mmi=2&smi=347&bmi=F>)

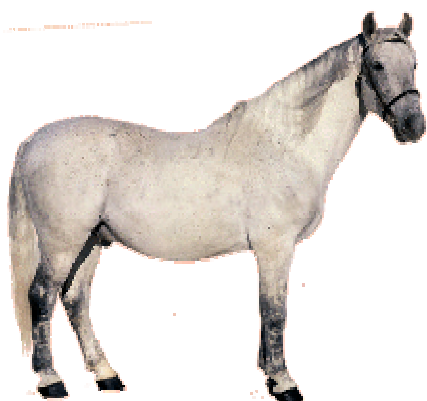
V České republice jsou pro vznik klusáka používána uznaná klusácká plemena, a to: orlovský, ruský, americký, francouzský a frankoamerický klusák. Do chovu jsou zařazeni pouze hřebci a klisny zapsaní do některé ze světových plemenných knih. Jedná se o sportovní teplokrevné plemeno koní.

Chovný cílem je kůň s rychlým, čistým a stylovým klusem, vytrvalý, vyrovnaný a odolný i ve vyšším věku. Musí mít dobrý charakter a spolupracovat.

Hlava klusáků má nevšední tvar, plece jsou neobyčejně silné a šikmé, umožňující prostorný pohyb. Kohoutek je výrazný, ale nahoře plochý a zaoblený, což je typické pro klusáky. Nohy mají pevné a ploché kosti a mohutné klouby s tvrdými kopyty. Výška v kohoutku je kolem 168 cm.

Lipický kůň

Obr. 33: Lipický kůň



(Zdroj: <http://www.horses-online.cz/index.php?mmi=2&smi=167&bmi=L>)

Hřebčín v němž vznikl lipicán, se nachází na území Slovinska v obci Lipica poblíž Terstu, byl založen 1580. Jedná se o velmi staré kulturní plemeno, které vzniklo působením starošpanělské a staroitalské krve, podobně jako plemeno starokladrubske. Starokladrubští

koně jsou typově těžší karosieři, mají větší podíl staroitalské krve. Lipicáni jsou typově lehčí karosieři a vyšším obsahem krve starošpanělské. Nyní jsou Lipicáni chováni v Maďarsku, Rumunsku i v Čechách. Nyní jsou koně určeni pro španělskou jezdeckou školu chováni v rakouském Piberu.

Chovným cílem je udržení tohoto plemeno s typickými znaky. Lipicánů jsou na celém světě pouhé čtyři tisíce kusů.

Hlava je velmi ušlechtilá s mírným klabonosem, pěkně zavěšená na mohutném, vysoko nasazeném krku. Je menšího obdélníkového rámce s nevýrazným kohoutkem, měkkým hřbetem a dobře vázanou zádí. Je učenlivý a má mimořádně kadencované chody. Výška se pohybuje kolem 152 cm.

Kinský kůň

Obr. 34: Kinský kůň



(Zdroj: <http://www.equus-kinsky.cz/eq3h.htm>)

Kinský kůň byl vyšlechtěn z anglického polokrevníka v Chlumci nad Cidlinou, na panství hrabat Kinských, podle kterých dostal své jméno. Plemenná kniha se začala psát v roce 1834, ale uznání k vedení plemenné knihy bylo vydáno Ministerstvem zemědělství až v roce 2005.

Chovným cílem je charakterní rekreační i sportovní kůň, lehce jezditelný a s dobrou mechanikou pohybu. Barva by měla být žlutá s bílou hřívou a nebo plavá s černou hřívou.

Hlava koně je ušlechtilá, tělesný rámec je střední s dobrými liniemi, suchý. Má vyvážený pohyb a je skvělý v terénu.

6. Organizace chovu koní v ČR

6.1 Spolky a chovatelská sdružení

Plemenářská práce, kterou chov představuje, je zčásti řízen státními orgány a zčásti chovatelskými svazy. Organizace chovu koní je tedy následující:

- Hřebčince

Jedná se o státní organizace, kde jsou soustředěni plemenní hřebci, kteří jsou zde k dispozici chovatelům v připouštěcí sezóně. Hřebčince slouží zároveň pro oblast ve které se nachází jako organizační a informační centra chovu.

- Hřebčiny

Nyní jsou velmi často ze státního majetku privatizovány a dostávají se do finančních problémů. Jedná se o velké chovy, kde jsou chovány plemenné klisny a byly zdrojem mladých plemenných hřebců.

- Zemský chov

V zemském chovu stále narůstá a nejspíš i narůstat bude množství soukromých chovatelů, i proto, že ministerstvo zemědělství slibuje dotace. (Navrátil, 2000)

Dále se chovu koní věnují uznaná chovatelská sdružení a osoby, které stanoví plemenářský zákon a podle tohoto zákona jsou odpovědná za vedení plemenných knih a za realizaci šlechtění koní. Souhlas k vedení plemenných knih vydává Mze ČR. Těchto organizací je v ČR 11. Výsadní postavení v tomto systému má Národní Hřebčín Kladruby nad Labem.

Organizace vedoucí plemenné knihy:

1. Národní hřebčín Kladruby nad Labem, s.p., 533 14 Kladruby nad Labem

Starokladrubský kůň

2. Asociace svazů chovatelů koní ČR, Budějovická 479, 397 01 Písek

Českomoravský belgický kůň

Norik

Slezský norik

Hafling

Shetlandský pony

Velš pony a kob

Český sportovní pony

Arabský kůň

3. Svaz chovatelů českého teplokrevníka, Budějovická 479, 397 01 Písek

Český teplokrevník

4. Jockey club ČR, Radotínská 69, 159 00 Praha 5

Anglický plnokrevník

5. Česká klusácká asociace, Radotínská 69, 159 00 Praha 5

Klusák

6. Svaz chovatelů Shagya-araba ČR, Zámecká 1, 538 21 Slatiňany

Shagya arab

7. Asociace chovatelů plnokrevných arabských koní, Východní 189, 463 11 Liberec

Plnokrevný arabský kůň

8. Asociace chovatelů huculského koně, BOX 145, Palackého 2659, 530 02 Pardubice

Huculský kůň

9. Svaz chovatelů lipického koně ČR, Dvůr Prak, 257 27 Český Šternberk

Lipický kůň

10. Svaz chovatelů slovenského teplokrevníka v České republice, Hřebčinec Nemočice
22, 530 03 Pardubice

Slovenský teplokrevník

11. Svaz chovatelů a příznivců moravského teplokrevníka, Chropyšská 1902 767 01
Kroměříž

Moravský teplokrevník

Další osoby, které potřebují ke své činnosti souhlas MZe ČR, jsou oprávněné osoby zajišťující:

- Kontrolu užitečnosti, výkonnostní zkoušky, výkonnostní testy a posuzování

Např.: Asociace svazů chovatelů koní ČR, Budějovická 479, 397 01 Písek

Equiservis konzulent, s r. o., U Hřebčince 479, 397 01 Písek

- Ověřování a osvědčování původu a stanovování genetického typu plemenných zvířat

Českomoravská společnost chovatelů, a. s., U topíren 2, 170 41 Praha 7

Mendlova zemědělská a lesnická univerzita v Brně, Zemědělská 1, 613 00 Brno

- Provozování inseminační stanice
- Provádění inseminace
- Provozování střediska pro přenos embryí

6.2 Zákony týkající se chovu koní

Chov koní patří do rezortu ministerstva zemědělství, do oblasti zemědělské výroby. Zákon 154/2000 Sb. (plemenářský zákon), který upravuje šlechtění, plemenitbu, označování a evidenci hospodářských zvířat včetně koní. Úplné znění je uvedeno ve Sbírce zákonů ČR.

„Zákon umožňuje činnost oprávněných osob, uznaných chovatelských sdružení, chovatelských podniků, upřesňuje provádění výkonnostních zkoušek, výkonnostních testů a posuzování, vedení plemenných knih, stanoví podmínky pro vedení plemenných knih, plemenářské evidence, potvrzení o původu plemenných zvířat, určuje podmínky pro uznání šlechtitelských chovů, stanovuje podmínky pro určení genetických zdrojů (tj. zanikajících nebo málo početných populací), stanovuje povinnost vést ústřední registr plemeníků, stanovuje podmínky pro zřízení a provozování inseminačních stanic, provádění inseminace, středisek pro přenos embryí a stanovení podmínek pro přirozenou plemenitbu. Dále stanoví podmínky pro prodej a nákup plemenných zvířat, inseminačních dávek, embryí, označování a evidenci (povinnosti chovatelů). Zavádí informační systém ústřední evidence jako informační systém veřejné správy. Pověřená osoba poskytuje chovatelům určitý servis na základě údajů z informačního systému. Dozorčí činností je pověřena Česká plemenářská inspekce, která má i sankční pravomoci.“ (Dušek, 2007)

Tento zákon upřesňují následující vyhlášky Mze ČR:

Vyhláška č. 471/2000 Sb., týká se šlechtění a plemenitby

Vyhláška 33/2001 Sb., o odborné způsobilosti osob

Vyhláška 136/2004 Sb., týká se označování koní, jejich evidence a registrace. K této vyhlášce se váže způsob označování koní. Koně jsou značeni slovním a grafickým popisem se stanovením genetického typu, nebo slovním a grafickým popisem a výžehem. Každý chovatel koní/koně musí vést registr koní v hospodářství a každý kůň musí mít průkaz koně. K nahlédnutí vzor průkazu koně v přílohách.

Zákony související s chovem koní:

Veterinární zákon č. 166/1999

Zákon na ochranu zvířat proti týrání č. 246/1992

6.3 Výkonnostní zkoušky

Pro zařazení koní do chovu jsou prováděny tzv. výkonnostní zkoušky. Norma ČNS 46 6310 - Plemenní koně - uvádí, kteří koně nemusí výkonnostní zkoušky absolvovat. Jedná se o všechny klisny s výjimkou starokladrubskeho koně. Dále je pak nemusí absolvovat hřebci, kteří se nebudou používat k zušlechtování.

Požadavky na zápis hřebců do plemenné knihy:

Prokazatelný oboustranný původ do páté generace u teplokrevných hřebců

Prokazatelný oboustranný původ do čtvrté generace u chladnokrevných hřebců

Úspěšné vykonání výkonnostního testu, trvajícího 100 dní u teplokrevníků, resp. 80 dní u chladnokrevníků.

Požadavky na zápis klisen do plemenné knihy:

Prokazatelný oboustranný původ

Limit tělesných znaků

Vyjádření typu příslušného plemene

7. Chovné stanovená území ČR a jejich charakteristika

Rozmístění chovných stanic na území státu je znázorněno na obrázku

Obr. 35: Chovné stanice na území ČR

Copyright © CRR ČR, T-MAPY spol. s r.o., SHO Cart, spol. s r.o. 2007



(Zdroj: <http://mapy.crr.cz>)

7.1 Hřebčince

Hřebčinec Písek

Obr. 36: Hřebčinec Písek



(Zdroj: <http://www.zemskyhrebcecpisek.cz>)

První zmínka o hřebcích v Písku pochází z roku 1811, kdy byl ještě hřebčinec „Švandův dvůr“ součástí města. V roce 1902 byli plemenní hřebci poprvé umístěni do nového

objektu, který byl řešen s ohledem na požadavky na zdravé ustájení plemenných hřebců, t.zn., vzdušné, prostorné a světlé stáje, součástí areálu je prostorná krytá a otevřená jízdárna, objekt pro potřeby inseminačního střediska, izolační stáj a samozřejmě honosná správní budova s byty, celý areál hřebčince je zahrnut do souboru kulturních památek. Vždy také ke hřebčinci patřily hřibárny, ve kterých odchovávali úspěšné plemenné hřebce, jen v letech 1880 – 1954 jich bylo zařazeno do chovu 2233.

V době založení současného hřebčince měla na chov koní rozhodující vliv armáda a proto ještě v té době byli jako ošetřovatelé hřebců vojáci a to až do roku 1924, kdy hřebčinec přechází plně do civilní správy.

Úkolem hřebčince bylo vždy zabezpečovat plemenné hřebce pro potřeby chovatelů, které se měnily dle využití koní, ať to byla armáda, nebo zemědělství.

Hřebčinec zůstával státním podnikem až do roku 1960, poté ovšem nastaly změny v jeho začlenění. Od roku 1961 spadal pod Státní plemenářskou správu. V letech 1966 – 1989 byl postupně začleněn do Plemenářského podniku Veselí nad Lužnicí, poté Kladruby nad Labem a nakonec Netolice. Od roku 1993 se stává samostatným státním podnikem.

Všichni hřebci ale nejsou chováni přímo v hřebčinci, síť připouštěcích stanic je v rámci celé ČR. Hřebci jsou u různých držitelů, ale majitelem je stále Zemský hřebčinec.

Dnes má oficiální název Zemský hřebčinec s.p. (U Hřebčince 479, 397 01 Písek) a hledá si své místo v chovu koní a to nejen v Čechách, ale připravuje se i na předpokládané změny a možnosti po vstupu České republiky do Evropské unie.

Hřebčinec Tlumačov

Obr. 37: Hřebčinec Tlumačov



(Zdroj: <http://www.hrebcinectlumacov.wz.cz>)

Velkostatek se skládal z pěti dvorů, které pod něj spadali, byli ti Tlumačov, Skály, Terezov, Buňov a Otrokovice s celkovou rozlohou 533 ha a vznikl sločením hřebčinců v Olomouci Hejčíně a Hodoníně. Roku 1925 byl vybudován nový hřebčinec ze dvora Tlumačov, který poskytl ustájení pro 115 hřebců. Byla zde také administrativní budova, kovárna, sedlárna a byty pro zaměstnance. Dvůr v Buňově složil jako hřibárna. Ostatní dvory sloužily zemědělské výrobě. Od roku 1930 zde byl zřízen chov chladnokrevníka, ovšem tento chov byl po deseti letech přesunut do nového objektu v Peškově, kde působil až do 1968, kdy byl chov chladnokrevníka rozprodán. V roce 1960 byl do objektu skály umístěn chov klusáka z Olomouce a v současné době je tento chov bohatší o 13 importovaných klisen.

V roce 1965 se SPÚ Tlumačov slučuje s místním JZD a jeho výměra se několika násobně zvětšuje. V roce 1967 dochází k reorganizaci plemenářské služby, slučují se SPÚ Tlumačov a SPÚ Napajedla v jeden Plemenářský podnik Tlumačov. Hřebčinec Tlumačov v tomto podniku funguje jako Středisko chovu koní kam přicházejí z ostatních stanic zootechnici. Od roku 1991 začalo opět samostatné hospodaření hřebčince.

Nyní má hřebčinec už pouze objekty v Tlumačově, na Skalách a v Buňově, má celkovou rozlohu 307 ha, z čehož je 197 ha využíváno jako pastviny. Po povodních v roce 1997 má stále nevyhovující trvale podmáčený terén Tlumačovské závodiště. Nynější stav hřebců je kolem 150, za zmínku stojí hřelec 2559 Genius-11, který má obdivuhodné sportovní výsledky.

Oficiální název zní: Zemský hřebčinec Tlumačov (Dolní 115, 763 62 Tlumačov)

7.2 Hřebčiny

Hřebčín Albertovec

Obr. 38: Hřebčín Albertovec



(Zdroj: <http://www.albertovec.cz>)

V roce 1951 vznikl přestěhováním bývalého vojenského hřebčína v Houstoni. Původní stádo klisen v Houstoni bylo tvořeno klisnami z radoveckého hřebčína. Klisny měly poměrně dost vysoký podíl krve anglického plnokrevníka a araba. Po druhé světové válce byly do

Houstoně přivezeny klisny východopruské (asi 70%), hannoverské (10%) a ostatní plnokrevné (20%). Hřebčín Albertovec měl za úkol produkovat plemenné hřebce pro zemský chov. Kromě 80-ti klisen českého teplokrevníka bylo v Albertovci stádo asi 15-ti trakénských klisen a stádo anglických plnokrevníků. Albertovský chov měl v Československé republice vysokou úroveň v oblasti sportovního ježdění. (Dušek, 1999)

Koncem roku 2005 koupil hřebčín nový majitel, Josef Hájek. Začal s rozsáhlou rekonstrukcí totálně zchátralých budov a vznikla společnost Hřebčín Albertovec s r. o. a ta nyní vlastní přes 170 koní. Adresa je Albertovec 297, Štěpánkovice 747 28

Hřebčín Netolice

V roce 1953 dostal bývalý plemenářský statek příkaz nakoupit vojenské klisny a chov koní zaměřit na chov vojenských jezdeckých koní. Zrušením vojenských složek se zaměření chovu koní měnilo; do popředí se dostal chov teplokrevníka. Obnovil se i chov chladnokrevníka a stádo se dělilo na klisny s belgickou a norickou krví. V roce 1959 se hřebčín včlenil do svazku plemenářského podnik.

V roce 1961 byl zlikvidován chov koní Státního statku Houstoně a část stáda z objektu Svržno byla převedena do Netolic. Hřebčín Netolice měl koně umístěné v objektech Nový Dvůr, Žitná, Švarzemberk a část chladnokrevných hříbat v Záboří. V hřebčíně se chovalo asi 100 klisen s vysokým podílem hannoverské a trakénské krve a asi 20 chladnokrevných klisen s norickou krví. Hřebčín byl privatizován a postupně rozprodán, část objektu byla vydána na základě restitučních nároků. Proto se dá říci, že hřebčín Netolice prakticky zanikl.

Hřebčín Kladruby nad Labem

Obr. 39, 40: Hřebčín Kladruby nad Labem



(Zdroj: <http://www.nhkladruby.cz>)

Národní hřebčín Kladruby nad Labem, s.p. – české a evropské hipologické centrum.

Národní hřebčín v Kladrubech nad Labem je nejstarším velkým hřebčínem na světě. Leží v Polabské nížině nedaleko Přelouče, pro chov koní v příznivých půdních podmínkách (půdy písčité a hlinitopísčité).

Roku 1560 Jaroslav z Pernštejna prodal královské komoře pardubické panství, k němuž náležel kladrubský dvůr se zámečkem a oborou s chovem koní. Císař Maxmilián II. zde založil v roce 1563 hřebčinec, čímž položil základy dnešnímu známému a uznávanému chovu koní v Kladrubech. 1588 si zde císař nechal postavit jednopatrový zámek. Byl vybudován v renesančním slohu a v půdorysu připomínal písmeno L. K zámecké budově byl přistavěn i kostel, tvořící se zámeckou budovou jeden celek. Zámek sloužil především k ubytování hostů, o čemž svědčí i velké množství pokojů, dvě kuchyně, komory a sklepy. Vedle zámku byly vystavěny správní a provozní budovy - dům správce hřebčína, jízárna a nezbytná kovářská dílna. Zámek se nevyhnul přestavbám, které přicházely s nastupujícími módními trendy. Baroko připomíná přestavba kladrubského zámku v roce 1722. Zámku se nevyhnul ani velký požár, který poničil zámek, kostel i stáje.

Za Josefa II. byl ale celý zámecký areál obnoven. V letech 1836 - 1844 byly vystavěny nové empírové stáje. Jak se měnily styly a staletí, přichází opět na zámek renesance v podobě pseudorenesanční přestavby za císaře Františka Josefa I. V majetku císařské rodiny zůstal hřebčín se zámekem až do konce habsburské monarchie v roce 1918.

V současnosti jsou v Kladrubech nad Labem starokladrubští bělouši ustájeni v několika objektech. Přímou v Kladubech n. L. jsou ustájeni koně základního stáda – plemenní hřebci a chovné klisny, hříbata do odstavu, koně ve výcviku, sportovní a koně určení k prodeji. Do nedalekého „Paddocku“ přicházela většinou odstavená hříbata, která bývala v jednom roce přemístěna do odchovny v Selmicích, dnes jsou zde většinou teplokrevné klisny. Na vzdálenějším Josefově jsou ustájeny chovné klisny nízkobřezí nebo nezabřezlé. Odchovna Selmice je s hřebčínem spojena čtyři kilometry dlouhou lipovou alejí, jež přímočaře protíná pastviny. V Selmicích jsou v oddělených stádech hřebečků a klisniček odchovávány tři ročníky mladých koní – ročci, dvouletci a koně tříletí.

NH Kladruby nad Labem, 533 14 Kladruby nad Labem.

Hřebčín Slatiňany

Obr. 41, 42: Hřebčín Slatiňany



(Zdroj: <http://www.nhkladruby.cz>)

Jedná se pobočku Národního hřebčína Kladruby nad Labem, který vznikl po regeneraci černého starokladrubského koně. V Heřmanově Městci je jedno z výcvikových středisek hřebčína, dalším objektem je hřibárna v oboře ve Slavicích. Starokladrubský kůň se chová v tradičních liniích Solo, Sacramoso, Siglavi Pakra. Novou linii založil dovezený východofříský hřebec Romke, který kladně ovlivnil v mnoha vlastnostech černého starokladrubského koně, např. ustálenost barvy s minimem odznaků, rozšíření krevní základny a zlepšení mechaniky pohybu. Starokladrubských vranek se chová asi 60 ks. Dnes je slatiňanský hřebčín jako odštěpný závod součástí Národního hřebčína v Kladrubech nad Labem. V 80. letech byla ve Slatiňanech vybudována centrální testovací stanice pro mladé hřebce. Toto zařízení slouží především ASCHK pro testaci teplokrevných a chladnokrevných hřebců.

V současnosti chová hřebčín Slatiňany kolem 250 ks starokladrubských koní, převážně vraníků. Základní stádo čítá 72 chovných klisen a 14 plemenných hřebců, 80 hřibat do věku 3,5 let je odchováváno na hřibárně ve Slavicích. Provozovatelem je hřebčín Slatiňany. Hřebčín Slatiňany, Zámecký park 169, 538 21 Slatiňany

8. Vývoj chovu koní v ČR

8.1 Minulost

V období první republiky tvořil základ chovu koní zemský chov a kvalitním personálem. Hodnotil se potomstva plemenných hřebců a klisen, zlepšovalo se zázemí chovu i výživa pro koně. Velmi motivačně na chovatele v té době působilo pořádání výstav s oceňováním nejlepších hřebců a klisen. Se zvýšenými nároky se začali hřebci testovat (viz. Kap. 6. 3). Druhá světová válka ovlivnila chov nepříznivě. Po jejím skončení se k nám dostávali různá plemena koní. Nastal však další zlom. Koně ztratili svou důležitost ve dvou hlavních odvětvích, v zemědělství a v armádě, proto začali stavy koní velmi rychle klesat. Pro představu, v roce 1947 u nás bylo chováno nejvíc koní vůbec. Zato v roce 1993 dosahoval celkový počet koní u nás pouhých čtyř procent tehdejšího stavu. Koní v té době ubývalo na celém světě. Změnilo se poslání koně ze zvířete užitkového na zvíře určené převážně k jezdeckému sportu.

Rok 1989 se dotkl i chovu koní. Do čela chovatelských svazů se dostává Asociace svazů chovatelů koní, která zastřešuje okresní chovatelské svazy. Každé plemeno uznané ministerstvem zemědělství má vedenou plemennou knihu. Privatizují se některé hřebčiny, ale pokračuje se v udržování a šlechtění stávajících plemen. Více jsou chováni koně pro sportovní účely.

Při sledování počtu koní od roku 1990 můžeme vycházet ze dvou zdrojů. Prvním z nich je ČSÚ (Český statistický úřad), jehož údaje jsou však zkreslené, protože do počtu kusů koní od roku 2002 přestal zahrnovat podlimitní jednotky, tzv. hobby aktivity. Druhým zdrojem ústřední evidence koní. Její hodnoty by měli být reálné, včetně tzv. hobby aktivit.

Tab. 6: Vývoj stavu koní v ČR podle ČSÚ k 1. 3. daného roku

rok	Počet kusů
1990	26 924
1991	25 000
1992	21 370
1993	18 792
1994	18 131
1995	18 039
1996	19 175
1997	19 059
1998	20 718
1999	22 675
2000	23 835
2001	25 795
2002*	20 891*
2003*	20 140*
2004*	20 371*
2005*	20 561*
2006*	22 883*

(Zdroj: ČSÚ – Soupis hospodářských zvířat)

Poznámka: * Soupis hospodářských zvířat v roce 2002 zaznamenal změny, které nejsou srovnatelné s předchozí časovou řadou. Publikované výsledky za Českou republiku jsou bez dohadů počtu zvířat za podlimitní jednotky („hobby aktivity“ obyvatelstva). V roce 2003 došlo k další změně – soupis hospodářských zvířat je k 1. 4. kalendářního roku.

Tab. 7: Vývoj stavu koní podle ústřední evidence koní

rok	Počet kusů
06/2003	41 240
12/2003	43 725
06/2004	45 797
12/2004	49 512
06/2005	52 150
12/2005	54 956
06/2006	56 721

(Zdroj: Úek)

Z tabulky je patrné, že zájem o chov koní a také o jezdecký sport narůstá každým rokem a to od roku 1996. A vypadá že zájem o koně bude i nadále stoupat. Ale co se týká zahraničního obchodu, je saldo převážně záporné. Odchov plemenných koní také stagnuje, i přesto že stoupá počet plemenných klisen, klesá počet přípuštěných klisen. Od 1. 5. 2004 vstoupila ČR do EU, došlo k právním změnám, která jsou vedené v novele zákona, viz. kap. 6.

8.2 Současný stav (pro rok 2007) a budoucnost

Česká republika má v chovu koní bohatou historii a přesto že v ostatních hlediscích patří mezi vyspělé země Evropy, v chovu koní není moc konkurenceschopná. To je dáno dovozem koní všech plemen, ne jen sportovních. Tento dovoz je způsoben zejména více než čtyřicetiletou izolací a také ne zcela průhlednou politikou. Proto se vytváří nová strategie, která by měla být transparentní pro podnikání aby se stal český chov koní v EU konkurenceschopný. Hlavní rozvoj by se měl týkat rozvoje příznivého podnikatelského prostředí, podpořený legislativou a dotacemi. Velký rozvoj už nyní zaznamenává agroturistika, která se přímo dotýká problematiky rozvoje venkova. Hlavní vize jsou v přehledné tabulce v přílohách.

9. Závěr

Zadaným cílem bylo uvést čtenáře do problematiky chovu koní v ČR. Nedílnou součástí bakalářské práce proto musí být kapitola týkající se charakteristiky koně jako biologického druhu.

Kůň (*Equus caballus*), tak jak ho známe dnes, se vyvinul před jedním až dvěma miliony let a podle fylogenetického vývoje byl rozdělen do čtyř základních typů: stepní, východní, západní a severští. Ve skupině koní východního typu je zastoupeno nejvíce plemen. V ČR jsou pod záštitou ministerstva zemědělství vedeny plemenné knihy pro 19 plemen koní.

Plemenářská práce, kterou chov představuje, je zčásti řízena státními orgány a zčásti chovatelskými svazy. Zcela výsadní postavení mezi plemeny má starokladrubský kůň, který je českou kulturní a historickou památkou. Tento kočárový, reprezentativní kůň je chován v Národním hřebčíně Kladruby nad Labem, v bílé variantě a ve Slatiňanech, kde jsou chováni vraníci. Nejmenším plemenem, pro které je u nás vedena plemenná kniha je shetland pony, naopak největší a nejmohutnější jsou chladnokrevná plemena jako norik či slezský norik.

Chov koní spadá do rezortu ministerstva zemědělství, které nahlíží na koně jako na hospodářské zvíře. Zákon č. 154/2000 Sb. O šlechtění, plemenitbě a evidenci hospodářských zvířat, tzv. plemenářský zákon, je uveden ve Sbírce zákonů ČR 344/2006. Jezdectví a chov koní celkově se těší rok od roku větší oblibě a celkový počet koní stoupá.

10. Summary

Introduction of horse breeding issue in the Czech Republic was the main drift of this work. Then, chapter focusing on horse specification in terms of biological genus has to be integral part of my project.

Horse (*Equus caballus*), has grown into nowadays appearance one or two millions years ago and according to phylogenic evolution it was divided into four basic types: prairie horse, eastern, western and northern one. There is the greatest variety of breeds in the group of the eastern horse type. Stud books of nineteen horse breeds are kept in check by the Czech Ministry of Agriculture.

Animal breeding work, represented by breeding, is managed partly by public institutions and partly by breeding associations. Amongst them “starokladrubský” horse has the wholly privileged position, this one is considered to be the Czech cultural and historical “fixed star”. This representative carriage horse is bred in the National stud farm in Kladruba upon Labe (in white colour) and in Slatiňany, where black ones are bred. The Shetland pony is the smallest one who has its’ own stud book in our country, on the contrary the most huge horses are cold-blooded breeds like Norik and Silesian Norik.

Horse breeding is in charge of Ministry of Agriculture of the Czech Republic and according to their standards horse is in a “farming animals” category. Act on Breeding and farming animals’ documentation No. 154/2000 Coll., so called “herd act” is publicized in Coll. 334/2006 of the Czech Republic. Horsemanship and horse breeding is still more and more popular and there is also general growth in number of horses.

11. Seznam literatury

Dušek, J. (2007): Chov koní. Praha. Brázda, 404 s.

Navrátil, J. (1997): Základy chovu koní. Praha, Institut výchovy a vzdělávání Ministerstva zemědělství České republiky, 59 s.

Kolektiv autorů (2004): Sborník referátů z mezinárodní konference, Aktuální otázky chovu koní v ČR. Brno, Mendlova zemědělská a lesnická univerzita v Brně, 184 s.

Edwards, E. H. (1994): Obrazová encyklopedie koní. Praha, Ottovo nakladatelství, 400 s.

Hermesen, J. (1997): Encyklopedie koní., Praha, Rebo, 312 s.

Vogel, C. (1996): Já kůň. Praha, Cesty, 192 s.

Situační a výhledová zpráva. Koně 2006. Praha, Ministerstvo zemědělství České republiky. 70 s.

Český statistický úřad (2001): Agrocensus 2000. Část 1, Česká republika – základní ukazatele. Praha, Český statistický úřad, 11 s.

Parelli, P. (2004): Chov koní přirozeným způsobem. Praha, Slovart, 206 s.

Informační servery:

Ministerstvo zemědělství [online]. Dostupné z <http://www.mze.cz> (cit. 1. 5. 2007)

Asociace svazů chovatelů koní ČR [online]. Dostupné z <http://www.aschk.cz> (cit. 24. 4. 2007)

Ústřední evidence koní ČR [online]. Dostupné z <http://www.uek.cz> (cit. 8. 4. 2007)

Koně a my [online]. Dostupné z <http://www.kone.czechian.net> (cit. 13. 2. 2007)

Equichannel a jezdeckví, společně ke koním [online]. Dostupné z <http://www.equichannel.cz> (cit. 15. 3. 2007)

Česká jezdecká federace [online]. Dostupné z <http://www.cjf.cz> (cit. 15. 3. 2007)

Wikipedia [online]. Dostupné z <http://cs.wikipedia.org/wiki/K%C5%AF%C5%88> (cit. 13. 2. 2007)

Horses – [online]. Dostupné z <http://www.horses-online.cz/index.php?mmi=2&smi=121&bmi=T> (cit. 13. 2. 2007)

Národní hřebčín Kladruby nad Labem [online]. Dostupné z <http://www.nhkladruby.cz> (cit. 15. 4. 2007)

Hřebčín Albertovec [online]. Dostupné z <http://www.albertovec.cz> (cit. 15. 4. 2007)

Zemský hřebčinec Tlumačov, státní podnik [online]. Dostupné z <http://www.hrebcinectlumacov.wz.cz> (cit. 13. 4. 2007)

Zemský hřebčinec Písek [online]. Dostupné z <http://www.zemskyhrebcecpisek.cz> (cit. 5. 4. 2007)

Zdroje obrázků:

<http://lukian.blog.cz/0607/popis-tela-kone>

<http://verakonikova.blog.cz/0702/popis-kone>

<http://koneponyamy.blog.cz/rubriky/zbarveni>

<http://koneponyamy.blog.cz/rubriky/zbarveni>

<http://koneponyamy.blog.cz/rubriky/zbarveni>

<http://koneponyamy.blog.cz/rubriky/zbarveni>

<http://koneponyamy.blog.cz/rubriky/zbarveni>

<http://koneponyamy.blog.cz/0608/belous>

<http://koneponyamy.blog.cz/rubriky/zbarveni>
<http://koneponyamy.blog.cz/rubriky/zbarveni>
<http://koneponyamy.blog.cz/rubriky/zbarveni>
<http://www.kone.czechian.net/vyvoj.htm>
<http://www.kone.czechian.net/vyvoj.htm>)
<http://cs.wikipedia.org/wiki/K%C5%AF%C5%88>
<http://www.kone.czechian.net/vyvoj.htm>
<http://www.horses-online.cz/index.php?mmi=2&smi=121&bmi=T>
<http://www.kone.czechian.net/vyvoj.htm>, <http://cs.wikipedia.org/wiki/Domestikace>
http://www.nhkladruby.cz/pk_display.php3?id=12976
<http://www.kone.czechian.net/vyvoj.htm>
<http://www.kone.czechian.net/vyvoj.htm>)
<http://cs.wikipedia.org/wiki/K%C5%AF%C5%88>
<http://www.kone.czechian.net/vyvoj.htm>
<http://www.horses-online.cz/index.php?mmi=2&smi=121&bmi=T>
<http://www.kone.czechian.net/vyvoj.htm>, <http://cs.wikipedia.org/wiki/Domestikace>
http://www.nhkladruby.cz/pk_display.php3?id=12976
<http://www.kone.czechian.net/vyvoj.htm>
<http://www.kone.czechian.net/vyvoj.htm>)
<http://cs.wikipedia.org/wiki/K%C5%AF%C5%88>
<http://www.kone.czechian.net/vyvoj.htm>
<http://www.horses-online.cz/index.php?mmi=2&smi=121&bmi=T>
<http://www.kone.czechian.net/vyvoj.htm>, <http://cs.wikipedia.org/wiki/Domestikace>
http://www.nhkladruby.cz/pk_display.php3?id=12976
<http://mapy.crr.cz>

Přílohy:

Příloha 1: Plemena koní

Příloha 2: Počet plemenných koní vedených v plemenných knihách k 31. 12. 2005

Příloha 3: Počet starokladrubských koní podle struktury plemene (barevné varianty, pohlaví, vlastnictví) k 31. 12. 2005

Příloha 4: Strategická vize rozvoje chovu a užití koní v ČR do r. 2013

Příloha 5: Zdravotní průkaz koně

Příloha 1: Plemena koní

skupina	podskupina	vliv krve	plemeno		
Koně stepní, mongolského typu			Kůň Převalského		
			Kirgizský kůň		
Koně východní, orientální	Koní Íránských		Kabardinský kůň		
			Achaltekinský kůň		
			Karabairský kůň		
			Jomutský kůň		
			Lokajský kůň		
			Kurdský kůň		
			Karabašský kůň		
			Ázerbájdžánský kůň		
			Kolchidský kůň		
			Altajský kůň		
		Konik			
		Koní arabského typu		Arabský kůň	
				Berberský kůň	
				Shagya-arab	
				Těrský kůň	
				berberskoarabské	Španělský kůň
					Andaluský kůň
				Lusitano	
			Lipický kůň		
			Starokladrubský kůň		
			Orlovský klusák		
			Ruský klusák		
			Westernová plemena		
		anglické	Anglický plnokrevník (A1/1)		
			Anglický plnokrevník (A1/2)		
			Kmen Furioso		
			Kmen Przedswit		
			Kmen Nord Star		
			Kmen Gidran		
			Kmen Star of Hannover		
			Angloarab		
			Český teplokrevník		
			Anglonorman		
			Nonius		
			Kůň limousinský		
			Kůň charollaiský		
			Francouzský jezdecký kůň		

			Camargský kůň
Koně západní			Norický kůň
			Hafling
			Belgický kůň
			Šlesvický kůň
			Jutský kůň
			Buloňský kůň
			Bretoňský kůň
			Peršeron
			Clydesdalský kůň
			Shirský kůň
			Suffolský kůň
			Vladimírský kůň
			Ruský tažný kůň
			Sovětský chladnokrevný kůň
			Lotyšský chladnokrevný kůň
			Torijský kůň
			Bitjug
			Finský kůň
Koně severští - nordičtí			Huculský kůň
			Fjordský kůň
			Islandský kůň
			Šetlandský pony
			Darmoorský pony
			Exmoorský pony
			Velšský pony
			Highlandský pony
			New Forest pony
			Dúlmerský kůň
			Connemara
			Bosňanský kůň

(Zdroj: Dušek, 2007)

Příloha 2: Počet plemenných koní vedených v plemenných knihách k 31. 12. 2005

plemeno	Plemenní hřebci	Plemenné klisny
český teplokrevník	216	8 997
slovenský teplokrevník	62	1 406
českomoravský belgický kůň	43	1 062
norik	54	1 021
anglický plnokrevník	55	910
český sportovní pony	79	487
hucul	27	457
starokladrubský kůň	52	434
hafling	26	370
slezský norik	35	354
velš pony, kob a podílový velš	66	274
shetland pony	18	243
Shagya-arab	17	173
klusák	19	116
moravský teplokrevník	8	92
arabský plnokrevník	25	75
lipicán	6	45
arabský kůň	5	16
celkem	813	16 532

Zdroj: Ústřední evidence koní

Příloha 3: Počet starokladrubských koní podle struktury plemene (barevné varianty, pohlaví, vlastnictví) k 31. 12. 2005

	pohlaví	NH Kladruby	Soukromí chovatelé	celkem
Bělouši	Klisny	80	145	225
	Hřebci	20	8	28
	Celkem	100	153	253
Vraníci	Klisny	72	137	209
	Hřebci	14	10	24
	Celkem	86	147	233
Celkem	Klisny	152	282	434
	Hřebci	34	18	52
	Celkem	186	300	486

Zdroj: Národní hřebčín Kladruby nad Labem, s.p.

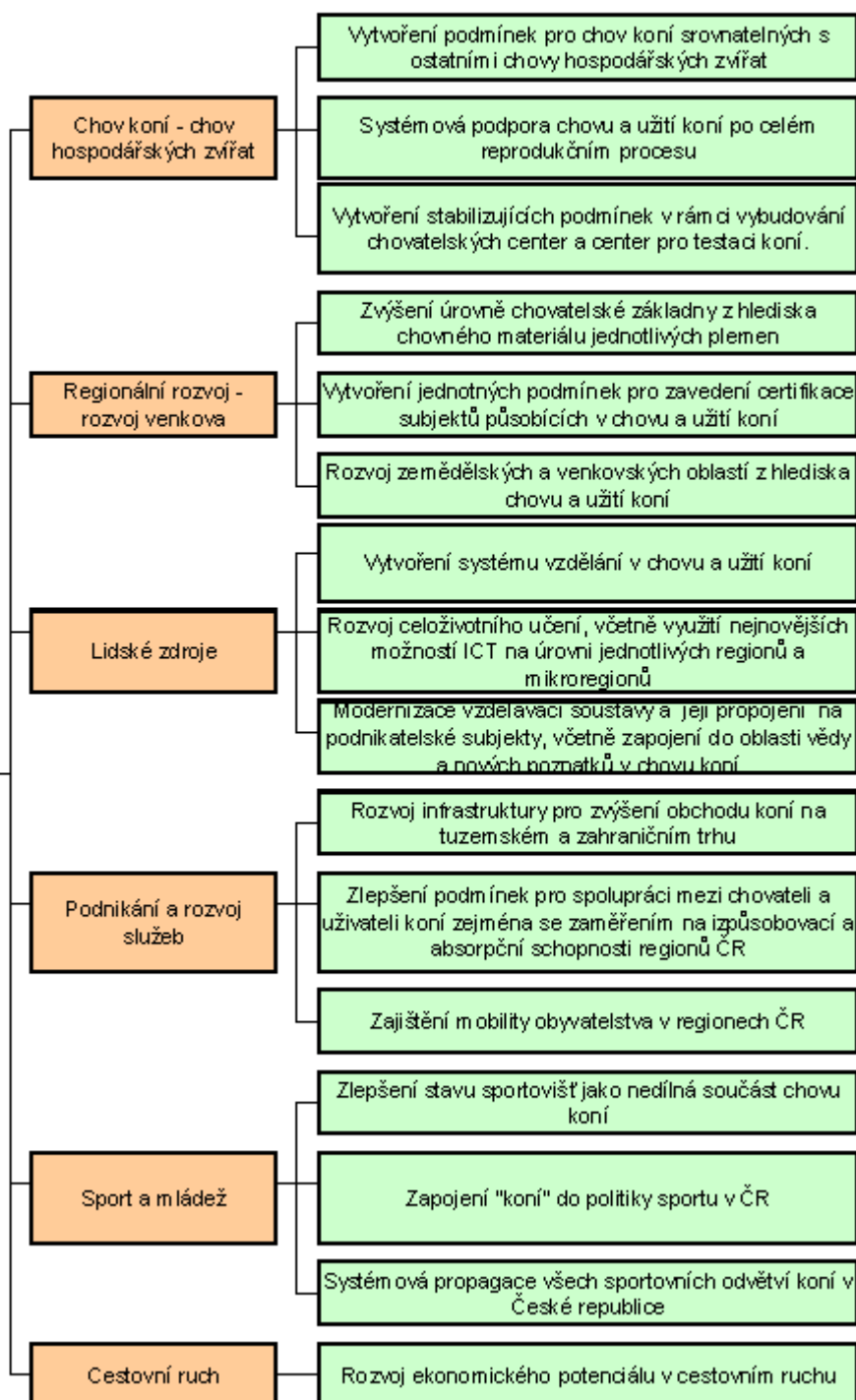
Příloha 4: **Strategická vize rozvoje chovu a užití koní v ČR do r. 2013**

Globální cíle

Problémové okruhy

Strategické cíle

I Dosažení ekonomické a institucionální úrovně umožňující, aby sektor koní mohl být vnímán a respektován v rámci ostatních oborových strategií.
 II Stabilizace sektoru v rámci sektoru zemědělství, rozvoje venkova a průřezových politik, zejména cestovního ruchu



7. Vzor průkazu koně – hřiběte
(přední strana první strany)

Údaje o majiteli:				
Jméno a příjmení nebo název: _____				
Trvalý pobyt nebo sídlo: _____				
Změna majitele:				
Datum	Jméno a příjmení nového majitele	Adresa nového majitele	Podpis předešlého majitele	Podpis nového majitele

Údaje o chovateli:	
Jméno a příjmení nebo název: _____	
Trvalý pobyt nebo sídlo: _____	

Údaje o hřiběti:	
Narozeno dne: _____	Pohlaví: _____

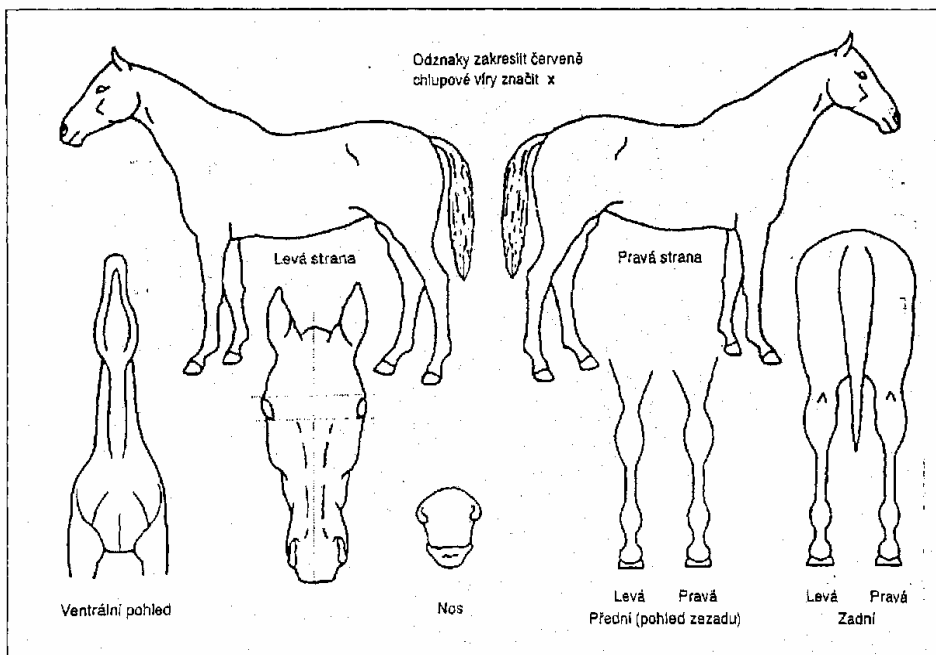
Údaje o matce hřiběte:	
Identifikační číslo: _____	
Jméno: _____	Zapsána v plemenné knize: _____

Průkaz koně – hřiběte
(zadní strana první strany)

Slovní popis hřiběte

Základní barva:
Hlava:
Levá přední končetina:
Pravá přední končetina:
Levá zadní končetina:
Pravá zadní končetina:
Tělo:

Grafický popis hřiběte



Slovní a grafický popis provedl v dne.....

.....
(Podpis a razítko veterinárního lékaře)

Průkaz koně – hřiběte
(přední strana druhé strany)

Identifikační číslo:

.....
(podpis a razítko ÚE)

- Po obdržení průkazu koně chovatel zajistí u veterinárního lékaře, který vyplňoval níže uvedené veterinární údaje, aby tyto do průkazu koně přepsal a potvrdil.
- Pokud chovatel zašle před vystavením průkazu koně tento dokument osobě pověřené vedením ústřední evidence, ta vyplní a potvrdí identifikační číslo na této straně, oddělí tento list a přiloží k vystavenému průkazu koně.

Očkování proti chřipce

Datum	Místo	Země	Název vakcíny	Číslo série vakcíny	Jméno, podpis a razítko veterinárního lékaře

Ostatní očkování

Datum imunita do:	Místo	Země	Název vakcíny	Číslo série vakcíny	Nákaza(y)	Jméno, podpis a razítko veterinárního lékaře

Úřední laboratorní zdravotní zkoušky

Datum imunita do:	Zjišťované přenosné nemoci	Druh vyšetření	Výsledek vyšetření	Číslo protokolu	Úřední laboratoř, která vyšetřovala vzorek	Jméno, podpis a razítko veterinárního lékaře

Průkaz koně – hřiběte
(zadní strana druhé strany)

Potvrzení soukromého veterinárního lékaře o zdravotním stavu a nálezové situaci v chovu

Datum	Výsledek klinického vyšetření koně	Nálezová situace v chovu	Doba platnosti, účel vydání a místo určení	Jméno, podpis a razítko soukromého veterinárního lékaře

Potvrzení KVS o nálezové situaci v kraji

Datum	Nálezová situace v kraji	Doba platnosti, účel vydání a místo určení	Jméno, podpis a razítko veterinárního lékaře KVS	Místo pro nalepení kolku