

UNIVERZITA PALACKÉHO V OLOMOUCI
Přírodovědecká fakulta
Katedra geografie

Petra SEDLÁKOVÁ

**REGIONÁLNÍ ROZVOJ MOHELNICKA:
VYBRANÉ PROBLÉMY**

Bakalářská práce

Vedoucí práce: Doc. RNDr. Václav Toušek, CSc.

Olomouc 2007

Vysoká škola: Univerzita Palackého

Fakulta: Přírodovědecká

Prohlašuji tímto, že jsem zadanou bakalářskou práci zpracovala samostatně a uvedla veškerou použitou literaturu a zdroje v seznamu použité literatury.

Olomouc, 11. května 2007

.....

podpis

Ráda bych na tomto místě poděkovala panu Doc. RNDr. Václavu Touškovi, Csc. za poskytování rad a připomínek, které mi byly při zpracování bakalářské práce neocenitelně nápomocné.



Vysoká škola: Univerzita Palackého

Fakulta: Přírodovědecká

Katedra: Geografie

Školní rok: 2005/06

ZADÁNÍ BAKALÁŘSKÉ PRÁCE

pro

Petru Sedlákovou

obor

Matematika - zeměpis

Název tématu:

Regionální rozvoj Mohelnicka: vybrané problémy

Zásady pro vypracování:

Cílem bakalářské práce je vypracování části studie věnované analýze rozvoje města Mohelnice a jeho zázemí (ve vymezení správního obvodu obce s rozšířenou působností).

Struktura práce:

- 1) Postavení mikroregionu Mohelnicko v širším regionálním kontextu, geografické vymezení oblasti, územní vývoj, vazby na ostatní regiony
- 2) Přírodní potenciál a jeho vztah k sociálnímu a ekonomickému rozvoji
- 3) Sociálně demografický a ekonomický potenciál
- 4) Analýza vývoje obyvatelstva po roce 1869 (stručně) a po roce 1989 (podrobně včetně rozboru přirozeného přírůstku a migrace)
- 5) Zvláštnosti struktury obyvatelstva Mohelnicka, největší pozornost věnovat změnám ve struktuře zaměstnaných podle sektorů a odvětví
- 6) Trh práce, vývoj po roce 1989, nezaměstnanost, problémové skupiny obyvatelstva, důraz položte na poslední trendy
- 7) Dojíždka za prací, analýza změn v intercenzálním období 1991 – 2001
- 8) Zahraniční kapitál v mikroregionu
- 9) Závěry: silné a slabé stránky, očekávání

Rozsah grafických prací: mapy, grafy, schémata, fotografie

Rozsah průvodní zprávy: 40 - 50 stran + BP v elektronické podobě

Seznam odborné literatury:

1. Geografická a vlastivědná literatura o Mohelnici a jejím zázemí
2. Statistické publikace a prameny ke studovanému území
3. Literatura hodnotící obecně proces transformace hospodářství (zejména Spěváček a kol, 2002, Víturka, 2001, 2002)
4. Literatura k metodám regionálně-geografického výzkumu


Vedoucí bakalářské práce: Doc. RNDr. Václav Toušek, CSc.

Zadání bakalářské práce: 15.6.2006

Termín odevzdání práce: 15.5.2007



vedoucí katedry



vedoucí bakalářské práce

OBSAH

1. ÚVOD	6
2. VYMEZENÍ OBLASTI	9
3. HISTORIE A SPRÁVNÍ VÝVOJ OBLASTI	11
3.1 <i>Historický vývoj oblasti do roku 1848</i>	<i>11</i>
3.2 <i>Správní vývoj oblasti po roce 1848</i>	<i>12</i>
4. PŘÍRODNÍ POTENCIÁL OBLASTI	16
5. VÝVOJ POČTU OBYVATEL	21
5.1 <i>Vývoj počtu obyvatel města Mohelnice</i>	<i>21</i>
5.2 <i>Vývoj počtu obyvatel správního obvodu ORP Mohelnice</i>	<i>22</i>
6. POHYB OBYVATELSTVA	25
7. STRUKTURA OBYVATELSTVA	29
7.1 <i>Struktura obyvatelstva podle věku a pohlaví</i>	<i>29</i>
7.2 <i>Náboženská struktura</i>	<i>31</i>
7.3 <i>Národnostní struktura</i>	<i>33</i>
7.4 <i>Vzdělanostní struktura</i>	<i>33</i>
7.5 <i>Struktura obyvatelstva podle ekonomické aktivity</i>	<i>36</i>
8. DOJÍŽDKA ZA PRACÍ	40
9. HOSPODÁŘSTVÍ	42
9.1 <i>Doprava</i>	<i>42</i>
9.2 <i>Zemědělství</i>	<i>42</i>
9.3 <i>Průmysl</i>	<i>44</i>
9.4 <i>Služby</i>	<i>49</i>
9.5 <i>Situace na trhu práce</i>	<i>50</i>
10. ZÁVĚR	54
SUMMARY	57
SEZNAM POUŽITÉ LITERATURY	58
SEZNAM PŘÍLOH	62

1. ÚVOD

Hlavním cílem této bakalářské práce je vypracování části studie věnované analýze rozvoje města Mohelnice a jeho zázemí (ve vymezení správního obvodu obce s rozšířenou působností). Ve své práci se zaměřuji především na změny, ke kterým došlo po roce 1989.

V první řadě jsem vymezila mikroregion Mohelnicko a popsala jeho postavení v širším regionálním kontextu. V další kapitole jsem se pak zaměřila na historický vývoj oblasti, velkou pozornost jsem věnovala správnímu vývoji oblasti po roce 1848. Následuje zhodnocení fyzicko-geografických podmínek oblasti, popis vývoje počtu obyvatel ve městě Mohelnice i celém regionu v letech 1869-2001. Další část je věnovaná pohybu obyvatelstva (přirozeného i mechanického) v letech 1991-2005. Následuje kapitola zaměřená na strukturu obyvatelstva podle různých kritérií (věk, pohlaví, náboženství, národnost, ekonomická aktivita). Nemalá pozornost je také věnovaná dojížděcí obyvatel za prací a popisu hospodářské situace oblasti včetně analýzy situace na trhu práce. V závěru jsem se pak pokusila zachytit silné a slabé stránky, očekávání a hrozby daného regionu.

Hlavní metodou zpracování je komparace zkoumaného území s vyššími územními jednotkami – okresem Šumperk, Olomouckým krajem a Českou republikou, a dále popis změn během let 1991-2001, kdy proběhla Sčítání lidu, domů a bytů. Tuto práci jsem vytvořila pomocí studia literatury, která se týká zkoumaného území, dále zpracováním statistických dat a s využitím map, které uvádím v seznamu použité literatury.

Historicko-správní vývoj oblasti jsem zpracovala na základě studia odborně historických a vlastivědných monografií. Přírodní potenciál oblasti jsem popsala na základě prostudování mapových děl a publikací Demek, J., 1987, Vlček, V. a kol., 1984, Tomášek, M., 2000, Šafář, J. a kol., 2003, Melzer, M., Schulz, J. a kol., 1993 a Quitt, E., 1975. Ke zhodnocení vývoje počtu obyvatel jsem využila Historický lexikon obcí ČR 1869-2005. Pro zpracování kapitoly o pohybu obyvatelstva, struktuře obyvatelstva a dojížděcí za prací jsem využila výsledků ze Sčítání lidu, domů a bytů v roce 1991 a 2001 zveřejněných v publikacích nebo na internetových stránkách Českého statistického úřadu. Ke zhodnocení hospodářské situace jsem využila databáze HBI (Hoppenstedt Bonnier Information), internetových stránek MF Dnes a příslušných zájmových podniků. Nepostradatelná jsou také data zpřístupněná Ministerstvem práce a sociálních věcí. Všechnu použitou literaturu,

zdroje a mapová díla uvádím v seznamu literatury. V přílohách pak uvádím kartogramy, týkající se vzdělanosti a nezaměstnanosti zkoumaného regionu a data, se kterými jsem pracovala.

Vývoj počtu obyvatel Mohelnicka jsem zhodnotila na základě výpočtu řetězových a bazických indexů. Bazický index je výsledkem podílu počtu obyvatel ve zkoumaném roce a počtu obyvatel v roce 1869 vynásobený 100 a udává stav počtu obyvatel v procentech oproti roku 1869. Řetězový index je výsledkem podílu počtu obyvatel ve zkoumaném roce a počtu obyvatel v předcházejícím zkoumaném roce vynásobený 100 a udává stav počtu obyvatel v procentech oproti předcházejícímu zkoumanému roku.

V kapitole o pohybu obyvatelstva jsem pracovala s hrubou mírou porodnosti (hmp), hrubou mírou úmrtnosti (hmú), přirozeným přírůstkem, migračním saldem a celkovým přírůstkem obyvatelstva. Hmp (‰) se vypočítá se jako podíl počtu narozených a středního stavu obyvatelstva vynásobený 1000, hmú (‰) jako podíl počtu zemřelých a středního stavu obyvatel vynásobený 1000. Přirozený přírůstek je výsledkem rozdílu počtu narozených a počtu zemřelých, migrační saldo je rozdíl počtu přistěhovalých a počtu vystěhovalých a celkový přírůstek je součtem přirozeného přírůstku a migračního salda.

Pro rozdělení obyvatelstva podle produktivity jsem využila nové metodiky (obyvatelstvo předproduktivní je ve věku 0-14, produktivní 15-64 a poproduktivní 65+) a v souladu s ní přepočítala všechna data.. Ke zhodnocení struktury obyvatelstva jsem využila index stáří, index ekonomické aktivity, index feminity a ukazatel vzdělanostní úrovně. Index stáří (%) se vypočítá jako podíl počtu obyvatel ve věku 65 a víc a počtu obyvatel ve věku 0-14 vynásobený 100, index ekonomické aktivity (%) jako podíl počtu obyvatel ve věku 0-14 a 65+ a počtu obyvatel ve věku 15-64 vynásobený 100 a index feminity (‰) jako podíl počtu žen a počtu mužů vynásobený 1000. Ukazatel vzdělanostní úrovně jsem vypočítala podle následujícího vzorce: 4 x (podíl počtu obyvatel s nejvyšším ukončeným vzděláním vysokoškolským a počtu obyvatel staršího patnácti let) + 3 x (podíl počtu obyvatel s nejvyšším ukončeným vzděláním středoškolským s maturitou a počtu obyvatel staršího patnácti let) + 2 x (podíl počtu obyvatel s nejvyšším ukončeným vzděláním středoškolským bez maturity a počtu obyvatel staršího patnácti let) + 1 x (podíl počtu obyvatel s nejvyšším ukončeným vzděláním základním a počtu obyvatel staršího patnácti let).

Počet obsazených pracovních míst (OPM) jsem vypočetla vzorcem: $OPM = Z - V + D$, kde Z je počet zaměstnaných v dané územní jednotce žijící, V počet zaměstnaných z dané územní jednotky za prací vyjíždějící a D je počet zaměstnaných do dané územní jednotky za prací dojíždějící. Jednotlivé obce jsou klasifikovány podle indexu pracovní funkce, tedy podílu mezi OPM v obci a počtem zaměstnaných ekonomicky aktivních obyvatel v dané obci žijící. Kategorie jsou následující:

- 0 – 0,25 obec s funkcí výrazně obytnou
- 0,26 – 0,75 obec s funkcí obytnou
- 0,76 – 1,25 obec s funkcí obytnou i pracovní
- 1,26 – 1,75 obec s funkcí pracovní
- 1,75 a více obec s funkcí výrazně pracovní.

Pracovala jsem také se saldem dojížděky. To se vypočítá jako rozdíl počtu obyvatel dojíždějících a vyjíždějících.

Grafy a tabulky jsem zpracovávala v programu Microsoft Excel. Pro sepsání a úpravu samostatného textu jsem použila program Microsoft Word. Kartogramy jsem vytvořila v programu Malování.

2. VYMEZENÍ ÚZEMÍ

Zájmovým územím této práce je správní obvod obce s rozšířenou působností (dále jen ORP) Mohelnice. ORP byly určeny zákonem č. 314/2002 Sb., o stanovení obcí s pověřeným obecním úřadem a stanovení obcí s rozšířenou působností. Od 1. 1. 2003 zahájilo v České republice svou činnost 205 ORP, jejichž správní obvody byly stanoveny vyhláškami Ministerstva vnitra České republiky č. 388/2002 Sb. Po ukončení činnosti okresních úřadů k 31. 12. 2002 byla na ORP přenesena větší část jejich kompetencí.

Zkoumaná oblast leží v jižní části okresu Šumperk. Mohelnice patří mezi města, která jsou přirozenými centry tohoto okresu. ORP Mohelnice je jednou ze 13 ORP Olomouckého kraje (Hranice, Jeseník, Konice, Lipník nad Bečvou, Litovel, Mohelnice, Olomouc, Prostějov, Přerov, Šternberk, Šumperk, Uničov, Zábřeh). Zkoumané území sousedí na severu s ORP Zábřeh, na východě s ORP Uničov, na jihu s ORP Litovel a na západě s ORP Moravská Třebová (Pardubický kraj). Rozlohou i počtem obyvatel patří správní obvod ORP Mohelnice ke třetímu nejmenšímu v Olomouckém kraji.

Správní obvod ORP Mohelnice má rozlohu 18 840 ha a na jeho území žije 18 703¹ obyvatel. Tvoří jej 14 obcí, z nichž 3 mají statut města (Mohelnice, Loštice a Úsov).

Tab. 1: Počet obyvatel, rozloha a hustota obyvatel v obcích obvodu ORP Mohelnice k 1. 1. 2006²

území	počet obyvatel	rozloha v ha	hustota obyvatel (obyv. /km ²)
Klopina	586	1295	45,2
Krchleby	188	690	27,2
Líšnice	282	974	29,0
Loštice	3097	1200	258,1
Maletín	347	1856	18,7
Mírov	405	1360	29,8
Mohelnice	9734	4621	210,6
Moravičany	1181	1215	97,2
Palonín	336	537	62,6
Pavlov	606	2406	25,2
Police	227	563	40,4
Stavenice	152	649	23,4
Třeština	347	543	63,9
Úsov	1180	931	126,7
ORP Mohelnice	18668	18840	99,1

¹ Stav k 1. 1. 2007

² Pramen: Český statistický úřad. *Obce Olomouckého kraje – územní a správní struktura k 1. 1. 2006* [online]. Aktualizováno 20. 12. 2006 [cit. 2007-03-18]. <<http://www.czso.cz/xm/edicniplan.nsf/p/13-7112-06>>; vlastní výpočty a zpracování

3. HISTORIE A SPRÁVNÍ VÝVOJ ÚZEMÍ

3.1 Historický vývoj oblasti do roku 1848⁵

Díky příznivým klimatickým poměrům a řece Moravě byla oblast Mohelnicka osídlena již v pravěku, o čemž svědčí archeologické nálezy v Mohelnici a Moravičanech. V průběhu 3.-2. století př. n. l. ovládli Moravu Keltové a jedno z jejich sídlišť bylo objeveno na jižním okraji Mohelnice.

V 8. století se v okolí Mohelnice usadili Slované. Nejstarší historicky známou osadou jsou Žádlovice na Mohelnicku (dnes část Loštic). V Moravičanech byla odkryta část zemědělské osady – několik nadzemních srubových staveb a zahloubených obilnic. Po roce 1050 bylo Mohelnicko hustě osídleno. Jak ukázal výzkum v Mohelnici, osada se specializovala na výrobu keramiky. Hlavním zdrojem obživy obyvatel bylo ale zemědělství a chov dobytka. V průběhu 15. století se rozvinula loštická keramika, která se vyvážela do mnoha míst střední Evropy.

V průběhu 12. století stálo na Mohelnicku již několik osad, protože proti toku řeky Moravy vedla důležitá obchodní cesta spojující Moravu a Slezsko.

Od 13. století byl pozemek Přemysla Otakara II. nejprve propůjčován, později dědičně získáván novou společenskou vrstvou – feudální šlechtou. Na Úsovsku aktivně působil Beneda z Dubicka. Obrovský majetek na Mohelnicku mělo také olomoucké biskupství. Biskup Bruno ze Schauenburku zavedl ke správě pozemkového majetku klasický lenní systém. Centrem biskupské lenní provincie byla nejprve Mohelnice, od dvacátých let 14. století Mírov.

Rozsáhlá kolonizace probíhala zejména ve druhé polovině 13. století. Nový vlastník půdy si vybral zakladatele vsi, který shromáždil další zájemce a společně s nimi založil novou vesnici. Při tomto procesu na Mohelnicku zanikly všechny slovanské osady, které byly nahrazeny nově založenými středověkými vesnicemi. S rostoucím počtem poddaných se zvětšovala i plocha obdělávané půdy a do počátku 14. století vytvořený sídelní obraz země zůstal ve své podstatě zachován do současnosti.

⁴ Pramen: Cenia. *Portál veřejné správy České republiky – mapové služby 2006* [online]. c2007, aktualizace není uvedena [cit. 2007-04-15]. <<http://castor.cenia.cz/mapmaker/cenia/portal/index.php?&rect=-585882:-1109878:-553153:-1086967&lokal=Mohelnice>>

⁵ Melzer, M., Schulz, J. a kol, 1993, s. 65-84

Kolem poloviny 13. století vyrostly zeměpanský hrad Úsov a biskupský hrad Mírov. Mohelnice se díky tomu, že byla střediskem biskupského panství, stala někdy kolem roku 1273 středověkým městem. Slibný hospodářský rozkvět v poměrně poklidné době 14. století přetrhly na severní Moravě domácí války vedené mezi markraběcími bratry Joštem a Prokopem. Nejhorší válečné pohromy postihly Mohelnici za husitských válek. Protože město patřilo olomouckým biskupům a Jan XII. – Železný byl úhlavní nepřítel husitů, přitáhla česká husitská vojska k Mohelnici. Stalo se tak v dobu, kdy bylo mnoho lidí z okolí v Mohelnici na obvyklém týdenním trhu. Celkem zahynulo přes 700 lidí⁶ a město lehlo popelem.

Do počátku 17. století se ustálila síť panství a statků, která téměř beze změn zůstala zachována až do roku 1848. V nejnižší části můžeme ještě pozorovat majetkovou roztržitost staré sídelní oblasti – malé panství žádlovické a panství doubravické. Největší část Mohelnicka ale zabírala šlechta a církve. Bylo to panství mírovské – stolní statek olomouckého biskupství, a panství úsovské – základ obrovského majetkového komplexu Lichtenštejnů na severní Moravě.

Třicetiletá válka změnila podstatně hospodářský ráz kraje. Nejhorší byl vpád švédského vojska generála Torstena v roce 1642, kdy byl úplně vypálen Úsov a popelem lehly téměř celé Moravičany. Po třicetileté válce začaly vnikat do ryze českých osad německé kořínky. Chudé horské osady Němců trpěly válkou mnohem méně a jejich obyvatelstvo se pak stěhovalo do úrodnějšího kraje kolem řeky Moravy. Mohelnice, Krchleby, Líšnice, Mírov, Maletín a Úsov se proměnily v německé obce se silnou českou menšinou. V 17. století zde začaly velké národnostní boje. Česká menšina v Mohelnici a ostatních německých obcích se po mnoho let netroufala hlásit veřejně ke své národnosti. Až po státním rozvratu Rakousko-Uherské monarchie a zřízení Československé republiky v říjnu 1918 se hrdě přihlásila i v Mohelnici česká menšina ke svobodnému a samostatnému životu.

3.2 Správní vývoj oblasti po roce 1848⁷

Revoluční rok 1848, kdy bylo zrušeno poddanství a zavedena ústava, je mezníkem v politickém i správním vývoji rakouské monarchie. Nová organizace veřejné správy

⁶ Hekele, F., 1954, s. 15.

⁷ Melzer, M., Schulz, J. a kol., 1993, s. 93-97.

vstoupila v platnost 1. ledna 1850. Základní územní jednotkou se staly politické okresy, fungující jako nejnižší administrativní celky státní správy. V sídle každého politického okresu bylo vytvořeno okresní hejtmanství, které bylo na Moravě podřízeno krajským vládám v Olomouci a v Brně. A tyto krajské vlády pak podléhaly Moravskému místodržitelství v Brně. Zcela zvlášť byly vybudována justiční správa, která byla oddělena od správy politické a obě funkce byly na sobě nezávislé. Každý politický okres byl rozdělen na dva až tři okresy soudní s vlastním okresním soudem. Okresní soudy začaly působit 1. července 1850.

V roce 1849 byl tak vytvořen politický okres Zábřeh, který tvořily soudní okresy Mohelnice, Šilperk⁸ a Zábřeh. Celý politický okres spadal do Olomouckého kraje. Dnešní správní obvod ORP Mohelnice byl tehdy součástí soudního okresu Mohelnice.

V dubnu 1855 nahradily dosavadní okresní hejtmanství a krajské vlády nově zřízené smíšené okresní úřady a krajské úřady. Územním základem smíšených okresních úřadů se staly soudní (berní) okresy podle správního rozdělení z roku 1849. V roce 1868 byla uzákoněna trojinstančnost státní správy (okres, země, stát) a politická správa byla opět oddělena od soudní. Stávající smíšené úřady byly tímto zrušeny a byla znovu ustanovena okresní hejtmanství. V souvislosti s reorganizací politické správy došlo k osamostatnění okresních soudů, které začaly působit v původních soudních okresech.

Od roku 1868 tedy obnovené okresní hejtmanství v Zábřehu podléhalo přímo místodržitelství v Brně. V letech 1869-1918 patřilo pod soudní okres Mohelnice 36 obcí⁹.

Po rozpadu Rakouska Uherska v roce 1918 přejala nově vzniklá Československá republika celý právní řád a správní systém bývalé monarchie. Okresní hejtmanství byla v této době přejmenována na okresní správy politické, v jejichž čele byli okresní hejtmani. Místodržitelství byla přejmenována na zemské správy politické v čele s prezidenty.

V roce 1928 vstoupil v českých zemích v platnost nový zákon o organizaci politické správy. Politickými úřady se v první instanci staly okresní úřady, ve druhé zemské úřady. Zemský úřad pro zemi Moravskoslezskou byl zřízen v Brně.

V říjnu 1938 byla většina obcí politického okresu Zábřeh okupována Německem a začleněna do tzv. Sudetské župy, která byl rozdělena na 3 vládní obvody, řízené vládními prezidenty. Politický okres Zábřeh se stal venkovským okresem a byl zde zřízen úřad

⁸ dnes Štítý

⁹ Bartoš, J., Schulz, J., Trapl, M., 1974, s. 125.

landráta, který byl podřízen vládnímu prezidentovi v Opavě. Jen 10 obcí soudního okresu Mohelnice (Bezděkov nad Třebůvkou, Doubravice, Loštice, Moravičany, Palonín, Pavlov, Radnice, Veselí, Vranová a Žádlovice) zůstalo v protektorátě a bylo připojeno k politickému okresu Litovel.¹⁰ Z dnešního obvodu ORP Mohelnice to tedy byly pouze 4 obce.

V roce 1945 byl obnoven správní okres Zábřeh s obvodem z roku 1938 (čítal 99 obcí). Zdejší národní výbor podléhal zemskému národnímu výboru v Brně. Při reorganizaci v roce 1949, kdy byly země jako správní jednotky zrušeny a nahrazeny systémem krajů, byl okres Zábřeh začleněn do Olomouckého kraje a měl ve svém obvodu 87 obcí¹¹. Již v roce 1946 byly totiž některé obce uvedeny pod společnou správu a následně sloučeny. Zkoumaného území se týká připojení obce Krčmy k Mohelnici v roce 1948 a sloučení obcí Starý a Nový Maletín pod názvem Maletín v roce 1949.

Podle nové územněsprávní reformy z roku 1960 byla Česká republika rozdělena na 10 krajů a 75 okresů. Nové okresy a kraje se vyznačovaly daleko větší rozlohou než ty stávající. Zábřežský okres byl zrušen a většina jeho obcí připojena k rozšířenému okresu Šumperk, který spadal pod Severomoravský kraj. Okres Šumperk vznikl v podstatě ze tří původně samostatných okresů – šumperského, zábřežského a jesenického. Při této reorganizaci došlo k četným změnám, zkoumaného správního obvodu ORP Mohelnice se až na připojení k okresu Šumperk žádné změny nedotkly.

Po roce 1960 došlo ke snižování počtu obcí, tento trend probíhal až do roku 1989, kdy se řada obcí osamostatnila a celkový počet obcí se tak zvýšil. Stejně tak tomu bylo i v dnešním obvodu ORP Mohelnice. V roce 1960 byla připojena obec Bezděkov u Úsova k Polici, v roce 1973 Stavenice k Úsovu, v roce 1975 Krchleby k Maletínu, v roce 1980 Mírov a Třeština k Mohelnici a v roce 1985 Police k Úsovu a Líšnice k Mohelnici. V roce 1990 se osamostatnily obce Krchleby, Líšnice, Mírov, Police, Třeština a v roce 1992 Stavenice.

Další reforma státní správy proběhla po roce 1989 ve dvou fázích. První fáze probíhala v letech 1990-2000, kdy zanikly krajské národní výbory a byly vytvořeny pověřené obecní úřady. V roce 2000 vzniklo 14 vyšších územně samosprávných celků (krajů), které byly vytvořeny z okresů z roku 1960. Na konci roku 2002 proběhla

¹⁰ Bartoš, J., Schulz, J., Trapl, M., 1974, s. 126.

¹¹ Bartoš, J., Schulz, J., Trapl, M., 1974, s. 126.

druhá fáze této reformy, jejímž cílem bylo ukončení činnosti okresních úřadů. Významná část jejich kompetencí je přenesena na 205 obcí s rozšířenou působností, které zahájily svou činnost od 1. 1. 2003.

V roce 2000 tak vznikl nový Olomoucký kraj z okresů Jeseník (obnoven v roce 1996), Olomouc, Přerov a Šumperk bývalého Severomoravského kraje a okresu Prostějov bývalého Jihomoravského kraje. Okres Šumperk se skládá ze tří obvodů obcí s rozšířenou působností – Mohelnice (14 obcí), Šumperk (35 obcí) a Zábřeh (28 obcí).

4. PŘÍRODNÍ POTENCIÁL OBLASTI

Podle geomorfologického členění patří Mohelnicko do Hercynského systému, subsystému Hercynské pohoří, provincie Česká vysočina, Krkonošsko-jesenické subprovincie a oblasti Jesenické. Tímto územím probíhají celky Hanušovická vrchovina, Zábřežská vrchovina a Mohelnická brázda.

Největší část území Mohelnicka patří do Mohelnické brázdy. Jde o protáhlou, 3-5 km širokou tektonickou sníženinu ve směru SSZ–JJV, která je protékána řekou Moravou. Je vyplněna pliocenními a čtvrtohorními usazeninami. Osu sníženiny tvoří široká údolní niva řeky Moravy, dosahující mocnosti až 28 m. Západní část sníženiny tvoří náplavové kužely Moravské Sázavy, Mírovky a Třebůvky, akumulční terasy a mírné svahy na neogenních usazeninách kryté většinou sprašovými hlínami, případně sprašemi.¹²

Na západ od Mohelnické brázdy se nachází Zábřežská vrchovina (na zkoumaném území se nachází její podcelek Mírovská vrchovina), protažená od JJV k SSZ na rozhraní Olomouckého, Jihomoravského a Pardubického kraje. Jedná se o úzkou členitou vrchovinu se střední výškou 426,5 m. V jižní části je tvořena zvrásněnými prvohorními usazeninami, v severní části krystalickými břidlicemi a ve střední části zbytky zarovnaného povrchu. Na okrajích podél údolní vodních toků zabíhají pedimenty, ostrůvky křídly a neogenních usazenin.¹³ Nejznámější lokalita křídových sedimentů se nachází v západním okolí obce Maletín, kde byl těžen velmi kvalitní jemnozrnný jezerní pískovec pro kamenické a sochařské práce.

Východní část území Mohelnicka leží v Hanušovické vrchovině (v podcelku Úsovská vrchovina). Tvoří ji vrchoviny a kotliny při západním úpatí Hrubého Jeseníku, složené hlavně z krystalických břidlic a zvrásněných prvohorních usazenin, ve sníženinách neogenní a kvartérní horniny.¹⁴

Průměrná nadmořská výška na území Mohelnicka je 330 m n. m., přičemž nejvyšší bod se nachází nedaleko obce Maletín v nadmořské výšce 560 m a nejnižší položený bod je 250 m n. m. v místě, kde se Třebůvka vlévá do řeky Moravy.

¹² Demek, J. a kol., 1987, s. 359.

¹³ Demek, J. a kol., 1987, s. 564.

¹⁴ Demek, J. a kol., 1987, s. 187.

Podle Quittovy klimatické klasifikace spadá celé zkoumané území do čtyř mírně teplých oblastí a jedné teplé oblasti. Nejchladnější oblast, mírně teplá oblast 7, se nachází v západní části Mohelnicka, ležící v Zábřežské vrchovině. Na východ směrem k Mohelnici přechází v mírně teplou oblast 9 a mírně teplou oblast 10. Oblast kolem řeky Moravy, v okolí Mohelnice, Moravičan a Úsova, leží v teplé oblasti 2. Ta směrem na východ přechází v mírně teplou oblast 10 a mírně teplou oblast 9. Okolí Palonína, v jižní části zkoumaného území, spadá do mírně teplé oblasti 11.

Tab. 2: Charakteristiky vybraných klimatických oblastí¹⁵

	MT 7	MT 9	MT 10	MT 11	T 2
Počet letních dnů	30-40	40-50	40 – 50	40-50	50-60
Počet dnů s průměrnou teplotou 10°C a více	140-160	140-160	140-160	140-160	160-170
Počet mrazových dnů	110-130	110-130	110-160	110-130	100-110
Počet ledových dnů	40-50	30-40	30-40	30-40	30-40
Průměrná teplota v lednu ve °C	-2 až -3	-3 až -4	-2 až -3	-2 až -3	-2 až -3
Průměrná teplota v červenci ve °C	16-17	17-18	17-18	17-18	18-19
Průměrná teplota v dubnu ve °C	6-7	6-7	7-8	7-8	8-9
Průměrná teplota v říjnu ve °C	7-8	7-8	7-8	7-8	7-9
Průměrný počet dnů se srážkami 1 mm a více	100-120	100-120	100-120	90-100	90-100
Srážkový úhrn ve vegetačním období v mm	400-450	400-450	400-450	350-400	350-400
Srážkový úhrn v zimním období v mm	250-300	250-300	200-250	200-250	200-300
Počet dnů se sněhovou pokrývkou	60-80	60-80	50-60	50-60	40-50
Počet dnů zamračených	120-150	120-150	120-150	120-150	120-140
Počet dnů jasných	40-50	40-50	40-50	40-50	40-50

¹⁵ Pramen: Quitt, E., 1975.

Celé zkoumané území patří do povodí Dunaje, odvádějící vodu do Černého moře. Mezi nejvýznamnější vodní toky oblasti Mohelnicka patří řeka Morava s pravými přítoky – Třebůvkou a Mírovkou, a levými přítoky – Lužním potokem a Rohelnicí.

Řeka Morava patří mezi vodní toky II. řádu, pramení na jižních svazích Králíckého Sněžníku ve výšce 1380 m n. m. a ústí zleva do Dunaje. Je dlouhá 353,1 km a protéká hornatinou Králíckého Sněžníku, Branenskou vrchovinou a Mohelnickou brázdou.¹⁶ Řeka Morava protéká původním meandrujícím korytem, ale na některých místech byl její tok již upraven. Část široké říční nivy byla pozměněna těžbou štěrkopísků, v jejímž důsledku zde vznikla rozsáhlá a hluboká jezera, z nichž nejvýznamnější jsou Moravičanská jezera (výhodně od Mohelnice) o celkové ploše více než 100 ha.

Rohelnice je vodním tokem III. řádu, pramení u Nedvězí ve výšce 452 m n. m. a ústí zleva do Moravy u Mohelnice v 247 m n. m. Plocha povodí Rohelnice činí 58,6 km², délka toku je 14,3 km a průměrný průtok u ústí je 0,26 m³/s.¹⁷

Dalším vodním tokem III. řádu je Třebůvka, pramenící u Křenova ve výšce 462 m n. m.. Ústí zprava do Moravy u Moravičan ve výšce 245 m n. m.. Povodí Třebůvky se rozkládá na ploše o rozloze 584,6 km² a délka toku činí 48,3 km. Průměrný průtok Třebůvky u ústí je 2,38 m³/s.¹⁸

Mírovka je rovněž vodním tokem III. řádu. Pramení u Maletína ve výšce 548 m n. m. a ústí zprava do Moravy u Mohelnice v nadmořské výšce 248 m. Plocha povodí je 49,6 km² a délka toku činí 20,2 km. Průměrný průtok u ústí je 0,25 m³/s.¹⁹

Posledním významnějším vodním tokem území Mohelnicka je Lužní potok. Tento vodní tok IV. Řádu pramení na západních svazích Bílého kamene ve výšce 480 m n. m. a ústí zprava do Rohelnice u Třeštiny v nadmořské výšce 250 m. Plocha povodí je 25,1 km², délka toku 10,8 km a průměrný průtok u ústí je 0,11 m³/s.²⁰

Z větších vodních ploch se na Mohelnicku nachází již zmiňovaná Moravičanská jezera a Doubravický rybník.

¹⁶ Vlček, V. a kol., 1984, s.181.

¹⁷ Vlček, V. a kol., 1984, s. 232.

¹⁸ Vlček, V. a kol., 1984, s. 277.

¹⁹ Vlček, V. a kol., 1984, s. 177.

²⁰ Vlček, V. a kol., 1984, s. 167.

Hydrologickou stanicí najdeme v Lošticích (Třebůvka) a Moravičanech (Morava). Vzhledem k tomu, že se na území Mohelnicka nachází několik soutoků, bývá tato oblast často postižená povodněmi (např. červenec 1997).

Na území zkoumané oblasti se nacházejí nivní půdy a hnědozemě. Kolem řeky Moravy se táhne podél pravého břehu pás nivních půd. Jsou to vývojově velmi mladé půdy. Přímo pod nevýrazným humusovým horizontem leží matečný substrát, tvořený náplavovým materiálem. Jejich půdotvorný proces je, nebo donedávna byl, často periodicky přerušován akumulací činností vodního toku při záplavách, při kterých byl na tvořící se půdu ukládán nový nános zeminného, do značné míry prohumozněného materiálu. Nivní půdy středně těžkého zrnitostního složení jsou stanovišti nejkvalitnějších lučních porostů.²¹

Tento pás nivních půd přechází na obou stranách v hnědozemě. Pro ty je charakteristické, že vznikaly pod původními dubohabrovými lesy. Půdotvorným substrátem bývá nejčastěji spraš, sprašová hlína, nebo smíšená svahovina. Hlavním půdotvorným procesem je illimerizace, při které je svrchní část profilu ochuzována o jílnaté součástky, které jsou zasakující vodou přemísťovány do hlubších půdních horizontů. Hnědozemě patří mezi hodnotné zemědělské půdy, které se agronomickou hodnotou blíží černozemím. Proti černozemím mají výhodu, že jsou méně náchylné k vysychání.²²

Z hlediska fyto geografických obvodů leží Mohelnicko v Českomoravském mezofytiku, kde roste topol osika, jeřáb ptačí, smrk ztepilý, jedle bělokorá, svízele okrouhlolistá, bika chlupatá, ostřice prstnatá, dub letní, jasan ztepilý, lípa máloolistá, sněžěnka podsněžník, bledule jarní, česnek medvědí aj.²³

Dle biogeografického členění České republiky spadá zkoumaná oblast do Litovelského, Dražanského a Šumperského bioregionu.

Jihozápadně od Mohelnice se nachází přírodní památka Rodlen, východně od Mohelnice přírodní rezervace Moravičanské jezero, Bradlec, Doubrava, Kačení louka a přírodní park Za mlýnem. Jihovýchodní hranice ORP Mohelnice je vstupní bránou do CHKO Litovelské Pomoraví.

²¹ Tomášek, M., 2000, s. 56.

²² Tomášek, M., 2000, s. 46.

²³ Šafář, J. a kol., 2003, s. 67-79.

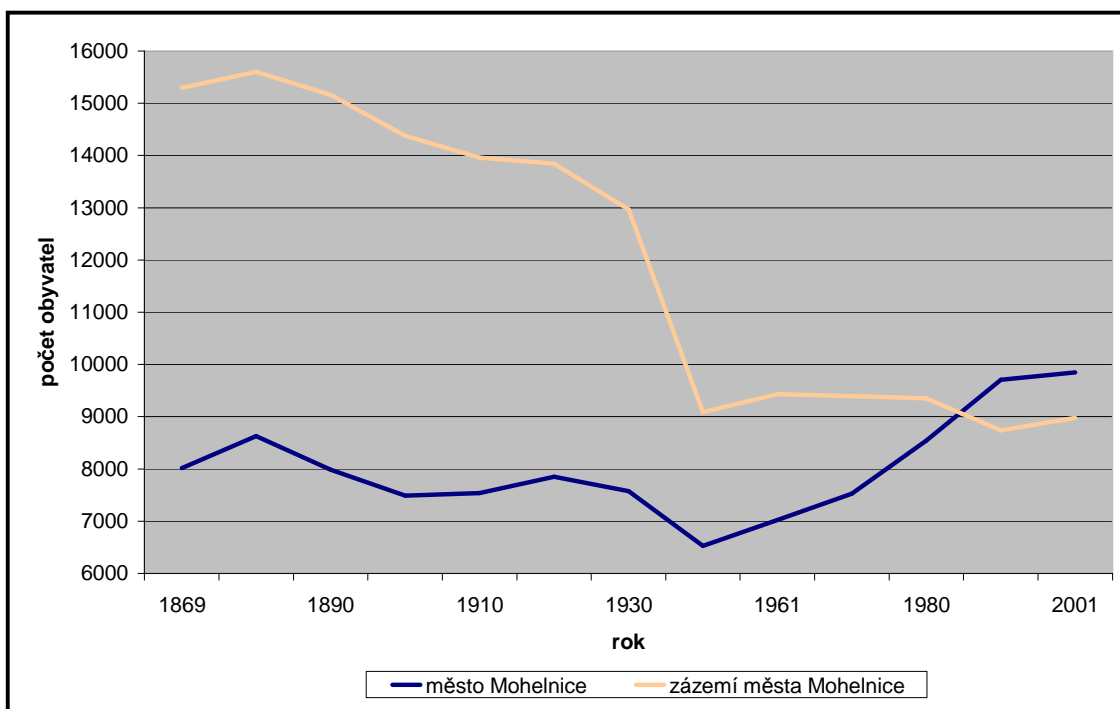
Na území Mohelnicka se také nachází některé nerostné suroviny. V Lošticích se těží sprašová hlína, sloužící k výrobě cihel, a velká prozkoumaná netěžená ložiska jsou také u Klopiny. Dále se těží přírodní barvivo – okr u Police a droba (jako stavební kámen) u Loštic. Velmi důležitá je také těžba štěrkopísku na nivě Moravy u Mohelnice.²⁴

²⁴ Melzer, M., Schulz, J. a kol., 1993, s. 42 - 44

5. VÝVOJ POČTU OBYVATEL

5.1 Vývoj počtu obyvatel města Mohelnice

Sledujeme-li vývoj počtu obyvatel v Mohelnici v letech 1869-2001, zjistíme, že počet obyvatel nejdříve do roku 1880 roste, v následujících dvaceti letech klesá, následuje mírný nárůst počtu obyvatel v letech 1900-1920. Od roku 1920 počet obyvatel opět klesá a v období 2. světové války dosahuje v důsledku válečných událostí ve sledovaném období svého minima, pokles o 18,6 % oproti roku 1869. Po 2. světové válce začíná obyvatelstvo opět narůstat, největší tempo nárůstu sledujeme v letech 1970-1991. Tento nárůst počtu obyvatel je způsoben především tím, že se v Mohelnici zvětšovala rozloha průmyslové zóny a Mohelnice získala roli průmyslového centra. S tím souvisí zvětšování sídlištní a rodinné zástavby a stěhování obyvatel do Mohelnice, především za prací. V roce 2001 žilo v Mohelnici 9847 obyvatel, což je o 22,9 % více než v roce 1869.



Obr. 2. Vývoj počtu obyvatel ve městě Mohelnice a v jeho zázemí v letech 1869-2001.²⁵

²⁵ Pramen: Kolektiv autorů Českého statistického úřadu: Historický lexikon obcí ČR 1869-2005 I. díl. Český statistický úřad. Praha 2006, 759 s.; vlastní zpracování

V grafu (obr. 2) můžeme sledovat rostoucí roli města Mohelnice jako centra tohoto regionu. Počet obyvatel v zázemí města Mohelnice se ve sledovaném období výrazně snížil (o 6314 obyvatel), přičemž největší pokles zaznamenáváme v letech 1869-1950. Od roku 1991 je počet obyvatel ve městě Mohelnice větší než v jeho zázemí.

5.2 Vývoj počtu obyvatel správního obvodu ORP Mohelnice

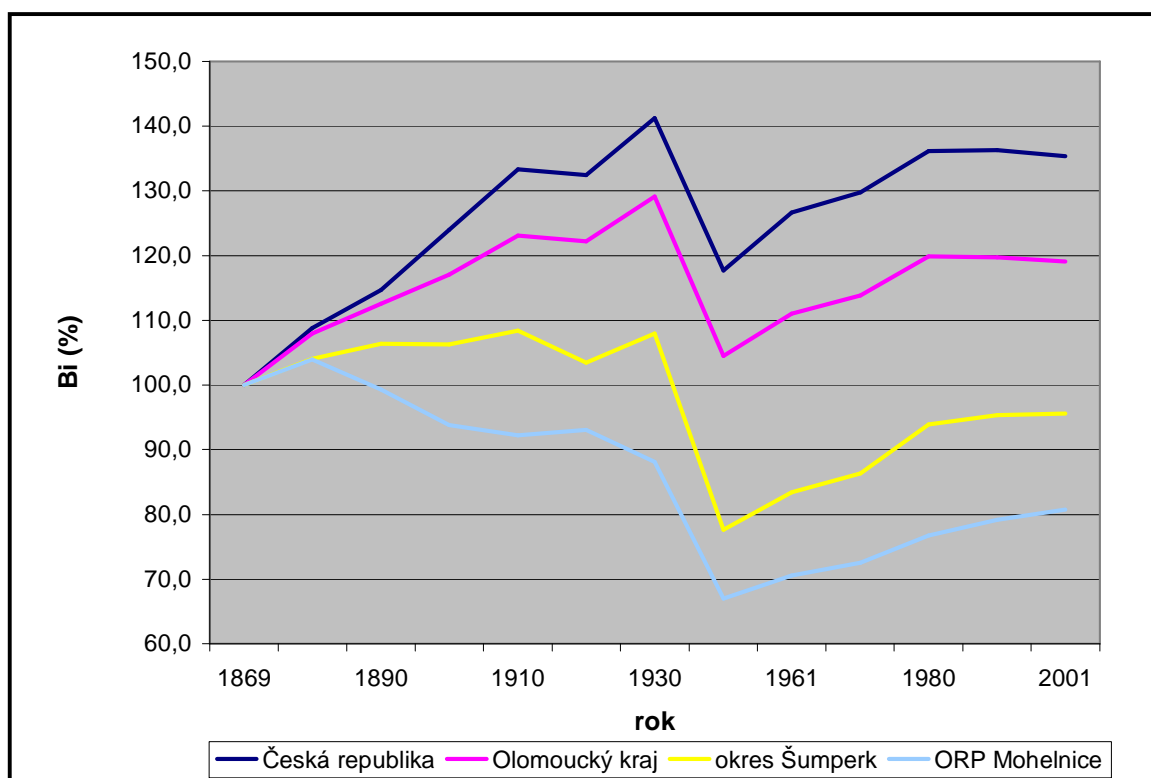
Zatímco v Mohelnici se počet obyvatel od roku 1869 do roku 2001 zvýšil, ve správním obvodu ORP Mohelnice došlo k poklesu obyvatelstva o 19,2 %, což způsobil především pokles počtu obyvatel v zázemí města. V prvním intercenzálním období se počet obyvatel správního obvodu ORP zvýšil a v roce 1880 dosáhl ve sledovaném období maxima. Od roku 1880 dochází k poklesu počtu obyvatel, přičemž nejprudší pokles zaznamenáváme v letech 1930-1950, což je dáno událostmi 2. světové války. V dalších letech, kdy dochází k postupnému dosídlování obcí Mohelnicka českými rodinami po odsunu Němců, počet obyvatel roste, ale v žádném období už nedosáhl hodnoty z roku 1880.

Tab.3. Vývoj počtu obyvatel ve správním obvodu ORP Mohelnice v letech 1869-2001²⁶

rok	počet obyvatel v ORP	bazický index (%)	řetězový index (%)	% počtu obyvatel města Mohelnice v obvodu ORP Mohelnice
1869	23307	100,0	100,0	34,4
1880	24234	104,0	104,0	35,6
1890	23142	99,3	95,5	34,5
1900	21865	93,8	94,5	34,2
1910	21498	92,2	98,3	35,1
1921	21688	93,1	100,9	36,2
1930	20537	88,1	94,7	36,9
1950	15617	67,0	76,0	41,8
1961	16443	70,5	105,3	42,7
1970	16916	72,6	102,9	44,5
1980	17888	76,7	105,7	47,7
1991	18444	79,1	103,1	52,6
2001	18825	80,8	102,1	52,3

²⁶ Pramen: Kolektiv autorů Českého statistického úřadu: Historický lexikon obcí ČR 1869-2005 I. díl. Český statistický úřad. Praha 2006, 759 s.; vlastní zpracování

Při hodnocení vývoje počtu obyvatel v jednotlivých obcích správního obvodu ORP Mohelnice zjistíme, že k nárůstu počtu obyvatel v letech 1869-2001 došlo jen ve dvou obcích, ve městech Mohelnice a Loštice. Největší pokles sledujeme v obcích Maletín a Mírov, zatímco v roce 1869 patřily mezi obce s 2000 obyvateli, v roce 2001 mezi obce do 500 obyvatel. Větší či menší pokles obyvatel sledujeme i u obcí Krchleby, Líšnice, Palonín, Pavlov, Police a Úsov, u ostatních obcí pozorujeme spíše stagnaci počtu obyvatel. Obecně můžeme říct, že do roku 1950 dochází u většiny obcí Mohelnicka k poklesu počtu obyvatel a od roku 1950 sledujeme mírný nárůst, který je způsoben postupným dosídlováním po odchodu sudetských Němců. Vzhledem k tomu, že v obcích, kde se koncentroval průmysl (Mohelnice, Loštice), dochází k prudšímu nárůstu počtu obyvatel ve srovnání s ostatními obcemi Mohelnicka, můžeme říct, že na tomto území proběhl urbanizační proces.



Obr. 3. Vývoj počtu obyvatel ORP Mohelnice, okresu Šumperk, Olomouckého kraje a České republiky na základě průběhu bazických indexů v letech 1869-2001.²⁷

²⁷ Pramen: Kolektiv autorů Českého statistického úřadu: Historický lexikon obcí ČR 1869-2005 I. díl. Český statistický úřad. Praha 2006, 759 s.; vlastní zpracování

V celé republice i Olomouckém kraji byl za sledované období let 1869-2001 nejnižší počet obyvatel v roce 1869, od tohoto roku postupně rostl až do roku 1930. V obvodu ORP Mohelnice sledujeme vývoj počtu obyvatel zcela odlišný, na rozdíl od republiky byl počet obyvatel nejvyšší v roce 1869 a až do 2. světové války klesá. V důsledku válečných událostí a následného odsunu Němců dochází k poklesu počtu obyvatel ve všech srovnávaných územních jednotkách. V obvodu ORP Mohelnice i okrese Šumperk, kde žil velký počet obyvatel německé národnosti a odsun Němců se zde projevil výrazněji, dosahuje počet obyvatel v tomto období minima (snížení o 33 % a 22 % ve srovnání s rokem 1869).

Vývoj po 2. světové válce má ve všech sledovaných územních jednotkách stejný charakter, postupný nárůst počtu obyvatel. Rozdíl je jen v tom, že ve srovnání s rokem 1869 počty obyvatel v republice či kraji v roce 2001 jsou vyšší o 35 a 21 %, zatímco v okrese a obvodu ORP Mohelnice jsou nižší o 4 a 19 %.

6. POHYB OBYVATELSTVA

Pohyb obyvatelstva sledujeme ze dvou hledisek, tím prvním je přirozený pohyb obyvatelstva (na základě porodnosti a úmrtnosti), tím druhým je mechanický pohyb obyvatelstva, který se často označuje jako migrace obyvatelstva.

Tab.4. Pohyb obyvatelstva ve správním obvodu ORP Mohelnice v letech 1991 - 2005²⁸

rok	střední stav obyv.	počet živě narozených	počet zemřelých	počet přistěhovaných	počet vystěhovaných	hmp ²⁹ (‰)	hmú ³⁰ (‰)	migrač. saldo	přiroz. přírůstek	celk. přírůstek
1991	18479	267	190	421	437	14,4	10,3	-16	77	61
1992	18469	246	189	387	438	13,3	10,2	-51	57	6
1993	18525	237	158	447	421	12,8	8,5	26	79	105
1994	18639	209	156	417	347	11,2	8,4	70	53	123
1995	18727	178	146	346	325	9,5	7,8	21	32	53
1996	18778	179	161	308	277	9,5	8,6	31	18	49
1997	18807	168	160	329	328	8,9	8,5	1	8	9
1998	18839	180	165	347	306	9,6	8,8	41	15	56
1999	18867	161	172	366	356	8,5	9,1	10	-11	-1
2000	18865	197	160	263	303	10,4	8,5	-40	37	-3
2001	18828	157	169	298	323	8,3	9,0	-25	-12	-37
2002	18777	167	168	317	348	8,9	8,9	-31	-1	-32
2003	18749	157	178	286	289	8,4	9,5	-3	-21	-24
2004	18706	164	155	332	404	8,8	8,3	-72	9	-63
2005	18671	170	174	343	345	9,1	9,3	-2	-4	-6

Ve sledovaném období (1991-2005) v obvodu ORP Mohelnice dochází nejdříve k postupnému zvyšování počtu obyvatel do roku 1999, poté k jeho snižování, přičemž počet obyvatel v roce 2005 je vyšší než počet obyvatel v roce 1991. Přirozený přírůstek obyvatelstva nabývá v letech 1991-1998 kladných hodnot, od roku 1999, kromě let 2000 a 2004, hodnot záporných. Největší hodnoty přirozeného přírůstku bylo dosaženo v roce

²⁸ Pramen: Data z krajské reprezentace Českého statistického úřadu v Olomouci o přirozené měně a migraci obyvatel v letech 1991-2005;

Český statistický úřad. *Počet obyvatel v obcích k 31. 12. (1990-2005)* [online]. Aktualizováno 7. 2. 2007 [cit. 2007-04-14]. <[http://notes.czso.cz/xm/redakce.nsf/bce41ad0daa3aad1c1256c6e00499152/5db7539dab4c482ec1256fb3002fd0f7/\\$FILE/7106_stav.xls](http://notes.czso.cz/xm/redakce.nsf/bce41ad0daa3aad1c1256c6e00499152/5db7539dab4c482ec1256fb3002fd0f7/$FILE/7106_stav.xls)>; vlastní výpočty a zpracování

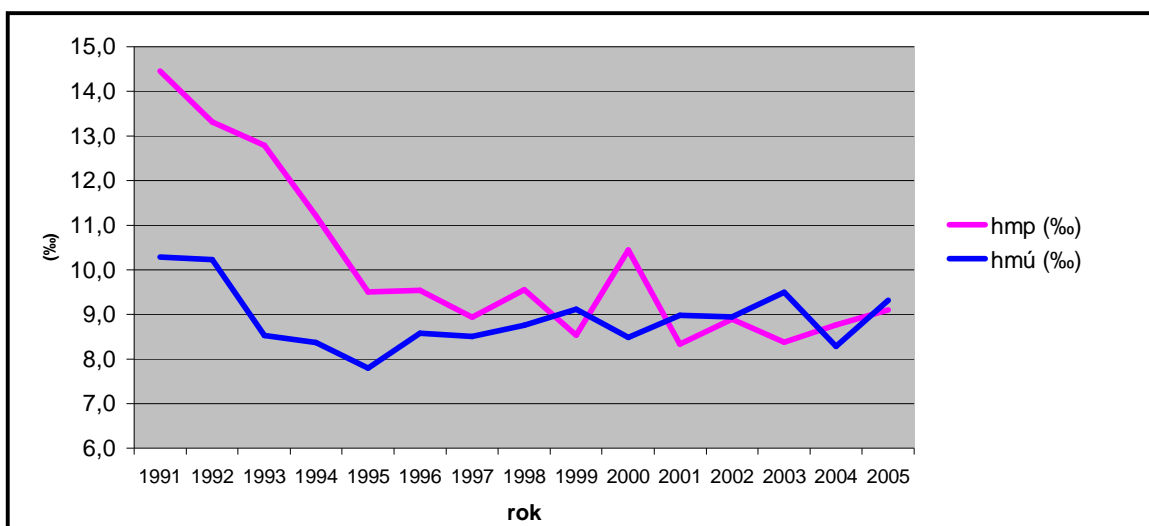
²⁹ hmp = hrubá míra porodnosti

³⁰ hmú = hrubá míra úmrtnosti

1993 (79 osob), kdy ve sledovaném období byla hrubá míra porodnosti (dále jen porodnost) třetí největší, a nejmenší v roce 2003 (-21 osob), kdy naopak porodnost byla druhá nejmenší a hrubá míra úmrtnosti (dále jen úmrtnost) byla třetí největší.

V prvních dvou letech sledovaného období docházelo k úbytku počtu obyvatel stěhováním, ale vzhledem k vysoké hodnotě přirozeného přírůstku zůstal celkový přírůstek kladný. V dalším období až do roku 1999 nabývalo migrační saldo regionu Mohelnicko kladných hodnot (více lidí se přistěhovalo než vystěhovalo), což způsobila především ekonomická atraktivita regionu. Nejvíce osob se do regionu Mohelnicko přistěhovalo v roce 1994 (70 osob). Po roce 1999 nabývá migrační saldo opět záporných hodnot, nejhorší situace byla v roce 2004, kdy se z regionu vystěhovalo 72 osob.

Celkový přírůstek obyvatelstva je tedy až do roku 1998 kladný, od roku 1998 záporný. Na území Mohelnicka tak v současnosti dochází ke snižování počtu obyvatel, který ale není nijak výrazný. Celkový přírůstek obyvatel regionu Mohelnicka byl největší v roce 1994, kdy dosahoval hodnoty 123 osob. Přirozený přírůstek i přírůstek obyvatelstva stěhováním v tomto roce dosáhly maximálních hodnot. Nejnižší celkový přírůstek je vázán na rok 2004 (-63 osob), kdy se z regionu vystěhoval vysoký počet obyvatel a i přesto, že přirozený přírůstek dosáhl kladných hodnot, celkový přírůstek zůstal záporný.



Obr. 4. Vývoj hrubé míry porodnosti a hrubé míry úmrtnosti ve správním obvodu ORP Mohelnice v letech 1991-2005³¹

³¹Pramen: Data z krajské reprezentace Českého statistického úřadu v Olomouci o přirozené měně a migraci obyvatel v letech 1991-2005; vlastní zpracování

Jak již bylo uvedeno výše v letech 1991-1998 dosahoval přirozený přírůstek obyvatelstva kladných hodnot. V celém tomto období je tedy porodnost vyšší než úmrtnost. Porodnost v roce 1991 dosahuje vůbec nejvyšších hodnot v celém sledovaném období (14,4 ‰). V témže roce také úmrtnost dosahuje svého maxima (10,3 ‰), ale vzhledem k tomu, že je nižší než porodnost, přirozený přírůstek má kladnou hodnotu. V roce 1993 je rozdíl mezi porodností a úmrtností největší, a proto přirozený přírůstek obyvatelstva byl ve sledovaném období v tomto roce nejvyšší ze všech. V letech 1991-1997 dochází ke snižování rozdílu mezi porodností a úmrtností. Po roce 1998 je až na dvě období úmrtnost vždy vyšší než porodnost. V roce 2000 došlo k náhlému zvýšení porodnosti (8,5 ‰ v roce 1999, 10,4 ‰ v roce 2000, 8,3 ‰ v roce 2001) a mírnému poklesu porodnosti, proto přirozený přírůstek obyvatelstva dosáhl kladných hodnot. V roce 2002, kdy porodnost i úmrtnost nabývala stejnou hodnotu (8,9 ‰) činil přirozený přírůstek obyvatel hodnotu -1.

Ve sledovaném období tedy došlo ke snížení porodnosti, vývoj úmrtnosti byl vyrovnanější a v letech 1991-2005 došlo k jejímu snížení z 10,3 ‰ na 9,3 ‰. Celkově tedy došlo ke snížení počtu obyvatel.

Tab.5. Hrubá míra porodnosti a hrubá míra úmrtnosti v letech 1995, 2000 a 2005 v obvodu ORP Mohelnice, Olomouckém kraji a České republice³²

	1995		2000		2005	
	hmp (‰)	hmú (‰)	hmp (‰)	hmú (‰)	hmp (‰)	hmú (‰)
ORP Mohelnice	9,5	7,8	10,4	8,5	9,1	9,3
Olomoucký kraj	9,2	11,0	8,6	10,5	9,7	10,1
Česká republika	9,3	11,4	8,8	10,6	10,0	10,5

Porodnost dosahovala v obvodu ORP Mohelnice v roce 1995 i 2000 nejvyšších hodnot ve srovnání s krajem i republikou. V roce 2005 se porodnost v regionu Mohelnicko snížila oproti roku 2000, zatímco v republice i kraji se zvýšila. V roce 2005 tak byla

³² Pramen: Data z krajské reprezentace Českého statistického úřadu v Olomouci o přirozené změně a migraci obyvatel v letech 1991-2005; Český statistický úřad. *Počet obyvatel v obcích k 31. 12. (1990-2005)* [online]. Aktualizováno 7. 2. 2007 [cit. 2007-04-14]. <[http://notes.czso.cz/xm/redakce.nsf/bce41ad0daa3aad1c1256c6e00499152/5db7539dab4c482ec1256fb3002fd0f7/\\$FILE/7106_stav.xls](http://notes.czso.cz/xm/redakce.nsf/bce41ad0daa3aad1c1256c6e00499152/5db7539dab4c482ec1256fb3002fd0f7/$FILE/7106_stav.xls)>; Český statistický úřad. *Časové řady kraje* [online]. c2007, aktualizace není uvedena [cit. 2007-04-14]. <[http://www.czso.cz/xm/redakce.nsf/i/622146199E2384CCC1256F1C0025BC43/\\$File/7101060102.xls](http://www.czso.cz/xm/redakce.nsf/i/622146199E2384CCC1256F1C0025BC43/$File/7101060102.xls)>; Český statistický úřad. *Základní údaje o České republice – Tab. 1 Obyvatelstvo* [online]. Aktualizováno 9. 3. 2007 [cit. 2007-04-14]. <[http://www.czso.cz/csu/redakce.nsf/i/tab_1_obyvatelstvo_zu/\\$File/1zu_oby.xls](http://www.czso.cz/csu/redakce.nsf/i/tab_1_obyvatelstvo_zu/$File/1zu_oby.xls)>; vlastní zpracování

nejnižší porodnost v obvodu ORP Mohelnice. Příznivé pro Mohelnicko je to, že ve všech sledovaných letech zde dosahuje úmrtnost nejnižších hodnot ve srovnání s republikou i krajem. Rozdíl je také v tom, že v republice i kraji je ve všech letech porodnost nižší než úmrtnost, a tedy dochází přirozenou měnou ke snižování počtu obyvatel, zatímco v obvodu ORP Mohelnice je v roce 1995 i 2000 porodnost vyšší než úmrtnost a přirozený přírůstek dosahuje kladných hodnot. V roce 2005 je také v regionu Mohelnicko porodnost nižší než úmrtnost, ale rozdíl mezi nimi není tak velký jako v případě republiky či kraje. Ve všech územních jednotkách tak dochází přirozenou měnou ke snižování počtu obyvatel, přičemž v mohelnickém regionu je úbytek nejmenší.

7. STRUKTURA OBYVATELSTVA

7.1 Struktura obyvatelstva podle věku a pohlaví

Vývoj věkové struktury obyvatel správního obvodu ORP Mohelnice se v letech 1991-2005 vyznačuje stárnutím populace. Největší podíl na celkovém počtu obyvatel má produktivní složka, u které došlo mezi sčítáními v roce 1991 a 2001 k nárůstu o 4,7 procentních bodů a v letech 2001-2005 o 1,3 procentní body. Také poproduktivní složka se vyznačuje nárůstem podílu, v období mezi sčítáními o 0,7 procentních bodů, v letech 2001-2005 o 1 procentní bod. Opačnou tendenci má předproduktivní složka, v letech 1991-2001 poklesla o 5,4 procentních bodů, v letech 2001-2005 o 2,3 procentní body. Zatím počet obyvatel starších 65ti let nepřekročil počet obyvatel v předproduktivním věku, ale pokud bude pokračovat dále tento trend stárnutí populace, můžeme předpokládat, že při dalším sčítání poproduktivní složka svým podílem předčí předproduktivní složku. Index stáří se zvýšil v období 1991-2005 o 36,6 procentních bodů, což je důsledkem snížení podílu předproduktivní a zvýšením podílu poproduktivní složky obyvatelstva.

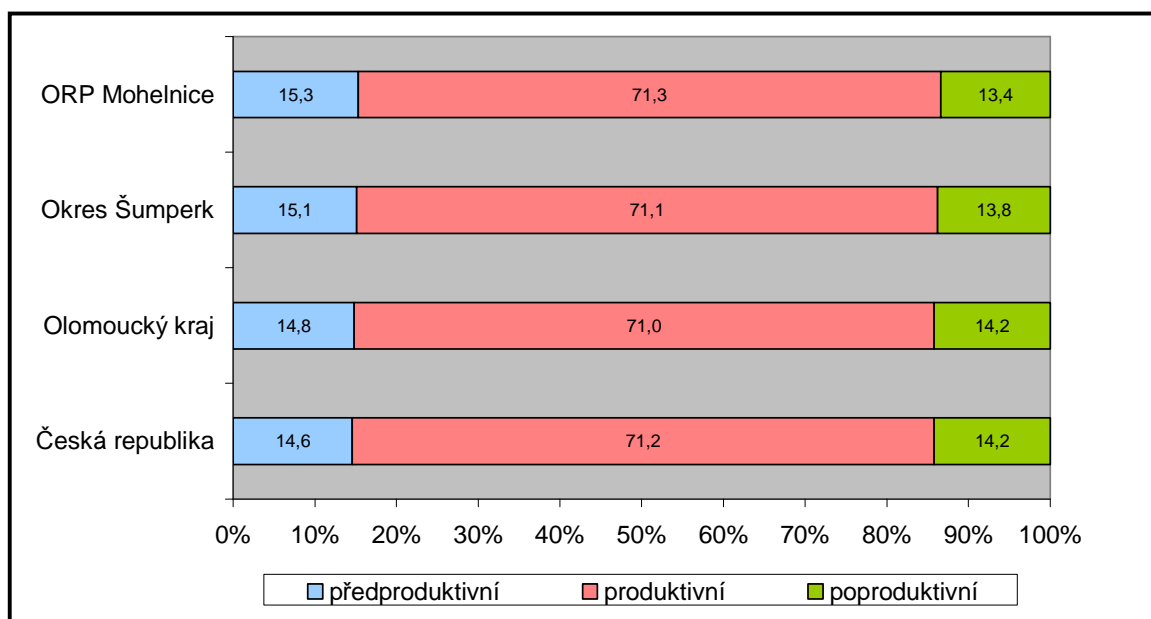
Tab.6. Věková struktura obyvatelstva ve správním obvodu ORP Mohelnice v letech 1991, 2001, 2005³³

rok	obyvatelstvo celkem	z toho ve věku						index stáří (%)	index ekonomické závislosti (%)
		0-14		15-64		65+			
		absolutně	%	absolutně	%	absolutně	%		
1991	18444	4245	23,0	12038	65,3	2161	11,7	50,9	53,2
2001	18825	3313	17,6	13170	70,0	2342	12,4	70,7	42,9
2005	18668	2861	15,3	13303	71,3	2504	13,4	87,5	40,3

Při studiu struktury obyvatelstva v jednotlivých obcích Mohelnicka v roce 2005 podle produktivity zjistíme, že největší podíl předproduktivní složky má obec Mírov (21 %) a nejmenší Stavenice (10,5 %). Největší podíl produktivní složky na celkovém počtu obyvatel má obec Maletín (74,9 %) a nejmenší podíl má obec Klopina (68,1 %). Obcí s největším podílem poproduktivní složky je Police (18,1 %), s nejmenším je Maletín (7,2 %). Podle indexu stáří je tedy nejmladší obcí Maletín (40,3 %), naopak nejstarší je obec Stavenice (150 %).

³³ Pramen: Český statistický úřad. *Obce Olomouckého kraje – územní a správní struktura k 1. 1. 2006* [online]. Aktualizováno 20. 12. 2006 [cit. 2007-03-15]. <<http://www.czso.cz/xm/edicniplan.nsf/p/13-7112-06>>; vlastní výpočty a zpracování

U města Mohelnice sledujeme podobný vývoj v zastoupení jednotlivých složek produktivity obyvatelstva jako u celého správního obvodu ORP Mohelnice. U všech obcí Mohelnicka pozorujeme stárnutí obyvatelstva. V roce 1991 u žádné obce regionu nebyl podíl předproduktivní složky menší než podíl poproduktivní složky, v roce 2001 poproduktivní složka předčila složku předproduktivní u obcí Stavenice a Palonín a do roku 2005 ještě u dalších 5 obcí. Příčinou je zvyšování hmu a současné snižování hmp. K velké změně v zastoupení jednotlivých složek produktivity došlo v letech 1991-2005 u obcí Krchleby a Maletín. V obci Krchleby podíl předproduktivní složky poklesl z 29,2 % na 17,6 % a podíl poproduktivní složky vzrostl z 4,8 % na 11,7 %, v obci Maletín došlo také k poklesu podílu obyvatelstva předproduktivního věku, z 27 % na 17,9 %, ale na rozdíl od obce Krchleby nedošlo k výraznému nárůstu poproduktivního obyvatelstva, ale zvýšení podílu produktivního obyvatelstva, z 65,2 % na 74,9 %.



Obr. 5. Srovnání struktury obyvatelstva ve správním obvodu ORP Mohelnice, v okrese Šumperk, v Olomouckém kraji a v České republice podle produktivity v roce 2005³⁴

³⁴ Pramen: Český statistický úřad. *Obce Olomouckého kraje – územní a správní struktura k 1. 1. 2006* [online]. Aktualizováno 20. 12. 2006 [cit. 2007-03-15]. <<http://www.czso.cz/xm/edicniplan.nsf/p/13-7112-06>>; Český statistický úřad. *Složení obyvatelstva podle pohlaví a věkových skupin v roce 2005* [online]. Aktualizováno 23. 11. 2006 [cit. 2007-03-15]. <[http://www.czso.cz/csu/2006edicniplan.nsf/t/910022E739/\\$File/0001060403.xls](http://www.czso.cz/csu/2006edicniplan.nsf/t/910022E739/$File/0001060403.xls)>; Český statistický úřad. *Vybrané ukazatele podle okresů v roce 2005* [online]. Aktualizováno 31. 1. 2007 [cit. 2007-03-15]. <[http://www.czso.cz/xm/redakce.nsf/bce41ad0daa3aad1c1256c6e00499152/a6dabb72c8b5ecffc1256f1e003d5a10/\\$FILE/7101061301.xls](http://www.czso.cz/xm/redakce.nsf/bce41ad0daa3aad1c1256c6e00499152/a6dabb72c8b5ecffc1256f1e003d5a10/$FILE/7101061301.xls)>; vlastní zpracování

Při srovnání správního obvodu ORP Mohelnice s vyššími územními jednotkami zjistíme, že se podíly předproduktivního, produktivního a poproduktivního obyvatelstva v roce 2005 příliš neliší. Správní obvod ORP Mohelnice má větší podíl předproduktivní složky a menší podíl poproduktivní složky ve srovnání s celou republikou.

Tab.7. Struktura obyvatelstva podle pohlaví ve správním obvodu ORP Mohelnice v letech 1991, 2001, 2005³⁵

rok	obyvatelstvo celkem	z toho ženy	index feminity (‰)
1991	18444	9367	1031,9
2001	18825	9564	1032,7
2005	18668	9501	1036,4

V roce 1991, 2001 i 2005 překračoval index feminity 1000 ‰, což znamená, že na území Mohelnicka žije o něco více žen než mužů. V roce 1991 to bylo o 290 více žen, v roce 2001 o 303 více žen a v roce 2005 o 334 více žen. Rozdíl tedy v čase narůstá.

Nejvyšší hodnota indexu feminity byla na Mohelnicku v roce 2005 v obci Police (1 101,9 ‰) a nejnižší v obci Líšnice (892,6 ‰). V roce 2005 byl index feminity nižší než 1000 ‰ u 6 obcí, to znamená, že v těchto obcích žilo více mužů než žen. V obci Klopina dosáhl index feminity v roce 2005 1000 ‰, počet žen i mužů zde byl tedy stejný.

7.2 Náboženská struktura

V období mezi sčítáními v roce 1991 a 2001 se podíl obyvatelstva, které se přihlásilo k některé víře, výrazně snížil, o 21,2 procentních bodů. V roce 1991 i 2001 je podíl věřících ve městě Mohelnice výrazně menší než v jeho zázemí.

Tab.8. Struktura obyvatelstva podle náboženského vyznání ve správním obvodu ORP Mohelnice v letech 1991 a 2001³⁶

rok	ORP Mohelnice		město Mohelnice		zázemí města Mohelnice	
	věřící (%)	nevěřící (%)	věřící (%)	nevěřící (%)	věřící (%)	nevěřící (%)
1991	55,8	44,2	48,2	51,8	64,1	35,9
2001	34,6	65,4	28,9	71,1	40,9	59,1

³⁵ Pramen: Český statistický úřad. *Obce Olomouckého kraje – územní a správní struktura k 1. 1. 2006* [online]. Aktualizováno 20. 12. 2006 [cit. 2007-03-15]. <<http://www.czso.cz/xm/edicniplan.nsf/p/13-7112-06>>; vlastní výpočty a zpracování

³⁶ Pramen: Kolektiv autorů Českého statistického úřadu: *Sčítání lidu, domů a bytů 2001 – Základní informace o obcích ČR – Okres Šumperk*. Český statistický úřad. Praha 2003, 332 s.; Kolektiv autorů Federálního statistického úřadu: *Sčítání lidu, domů a bytů k 3.3. 1991 – Tabulky za obce, města a městské části – Okres Šumperk*. Federální statistický úřad. Praha 1992, 190 s.; vlastní výpočty a zpracování

Studujeme-li strukturu věřících podle náboženského vyznání v roce 2001 u jednotlivých obcí Mohelnicka, zjistíme, že největší podíl věřících u všech obcí je římskokatolické víry. V obcích Loštice a Pavlov je relativně vysoký podíl věřících církve československé husitské (15 % a 13,5 %). Československá církev husitská je relativně mladá, vznikla až v roce 1920, a jde o modernistické reformní hnutí římskokatolické církve. V Lošticích se nachází Husův sbor, kostel této církve. V obci Klopina je ze všech obcí největší podíl věřících Českobratrské církve evangelické (10,6 %). Patří také mezi reformační (protestantské) církve, které navazují na husitské hnutí. Nejnižší podíl věřících je v obci Krchleby (23,3 %), naopak nejvyšší v obci Pavlov (50,9 %). V žádné jiné obci regionu nepřesáhl podíl věřících hranici 50 %.

Tab.9. Struktura obyvatelstva podle náboženského vyznání ve správním obvodu ORP Mohelnice, okrese Šumperk, Olomouckém kraji a v České republice v roce 2001³⁷

	Věřící (%)	z toho				nevěřící (%)
		církev římskokatolická (%)	církev českosl. husitská (%)	Českobratrská církev evangelická (%)	ostatní (%)	
ORP Mohelnice	34,6	82,3	7,8	2,2	7,7	65,4
okres Šumperk	38,5	85,3	3,2	2,8	8,7	61,5
Olomoucký kraj	40,7	87,6	3,0	1,8	7,6	59,3
Česká republika	35,2	83,3	3,0	3,6	10,1	64,8

Při srovnání struktury obyvatelstva podle náboženského vyznání správního obvodu ORP Mohelnice s vyššími územními jednotkami (ČR, Olomoucký kraj a okres Šumperk) zjistíme, že podíl věřících v obvodu ORP Mohelnice je ze všech srovnávaných územních jednotek nejmenší a nejvíce se blíží celorepublikovému. Tento nízký podíl v mohelnickém regionu je dán tím, že více jak polovina obyvatel regionu žije v Mohelnici, kde je podíl věřících o 12 procentních bodů menší než v jeho zázemí. Podíl věřících církve československé husitské je v obvodu ORP ze všech jednotek největší (ve srovnání s ČR o 4,8 procentních bodů méně). Je to proto, že se v regionu nachází hodně protestantů.

³⁷ Pramen: Kolektiv autorů Českého statistického úřadu: Sčítání lidu, domů a bytů 2001 – Základní informace o obcích ČR – Okres Šumperk. Český statistický úřad. Praha 2003, 332 s.; Kolektiv autorů Českého statistického úřadu: Sčítání lidu, domů a bytů k 1. 3. 2001 – Obyvatelstvo – Olomoucký kraj. Český statistický úřad. Praha 2003, 304 s.; Kolektiv autorů Českého statistického úřadu: Sčítání lidu, domů a bytů k 1. 3. 2001 – Obyvatelstvo – Česká republika. Český statistický úřad. Praha 2003, 304 s.; vlastní zpracování

7.3 Národnostní struktura

Většina obyvatel (98,2 %) správního obvodu ORP Mohelnice se v roce 2001 přihlásila k české nebo moravské národnosti. Ve srovnání s celou republikou je v obvodu ORP Mohelnice, stejně jako v Olomouckém kraji, daleko větší podíl občanů hlásící se k moravské národnosti. I přesto, že v minulosti bylo mnoho obcí regionu Mohelnicko německých, podíl obyvatel národnosti německé je v tomto regionu nejmenší ze všech srovnávaných územních jednotek.

Tab.10. Struktura obyvatelstva podle národnosti ve správním obvodu ORP Mohelnice, okrese Šumperk, Olomouckém kraji a v České republice v roce 2001³⁸

	česká (%)	moravská (%)	německá (%)	ostatní (%)
ORP Mohelnice	91,0	7,2	0,2	1,6
okres Šumperk	90,6	6,5	0,4	2,5
Olomoucký kraj	89,1	7,8	0,3	2,8
Česká republika	92,0	3,8	0,4	3,8

V jednotlivých obcích správního obvodu ORP Mohelnice je dosti velký podíl obyvatel moravské národnosti ve srovnání s republikou. Největší je ve Stavenici (10,9 %) a menší než 6 % je pouze ve 4 obcích (Mírov, Maletín, Líšnice a Krchleby). Největší podíl obyvatel německé národnosti je v obci Líšnice (0,7 %), která patří mezi bývalé německé obce.

7.4 Vzdělanostní struktura

Vzdělanostní struktura se během období mezi sčítáními 1991-2001 výrazně zlepšila. Zaznamenáváme výrazné snížení podílu obyvatelstva bez vzdělání, se základním či neukončeným vzděláním, a to ze 40,6 % na 28,6 %, a nárůst podílu u zbylých tří skupin. V roce 1991 mělo 23,2 % obyvatel správního obvodu ORP Mohelnice vzdělání ukončené maturitou a vyšší, v roce 2001 o 7 procentních bodů více. Také ukazatel vzdělanostní úrovně překročil v roce 2001 na Mohelnicku hodnotu 2,00.

³⁸ Pramen: Kolektiv autorů Českého statistického úřadu: Sčítání lidu, domů a bytů 2001 – Základní informace o obcích ČR – Okres Šumperk. Český statistický úřad. Praha 2003, 332 s.;
Kolektiv autorů Českého statistického úřadu: Sčítání lidu, domů a bytů k 1. 3. 2001 – Obyvatelstvo – Olomoucký kraj. Český statistický úřad. Praha 2003, 304 s.;
Kolektiv autorů Českého statistického úřadu: Sčítání lidu, domů a bytů k 1. 3. 2001 – Obyvatelstvo – Česká republika. Český statistický úřad. Praha 2003, 304 s.; vlastní zpracování

Tab.11. Struktura obyvatelstva patnáctiletého a staršího podle nejvyššího dosaženého vzdělání v obcích správního obvodu ORP Mohelnice v roce 1991 a 2001³⁹

rok	obyvatelstvo patnáctileté a starší	v tom								ukazatel vzděl. úrovně	podíl osob mající alespoň maturitu (%)
		základní ⁴⁰		střední bez maturity ⁴¹		střední s maturitou ⁴²		vysokoškolské ⁴³			
		abs.	%	abs.	%	abs.	%	abs.	%		
1991	14199	5759	40,6	5152	36,3	2731	19,2	557	3,9	1,9	23,2
2001	15512	4430	28,6	6397	41,2	3893	25,1	792	5,1	2,1	30,2

I přes toto zlepšení vzdělanostní úrovně na Mohelnicku ale zůstává v roce 2001 správní obvod ORP Mohelnice nejméně vzdělaným ve srovnání s ostatními obvody ORP okresu Šumperk. Má nejnižší podíl obyvatelstva mající střední vzdělání s maturitou či vysokoškolské vzdělání.

Tab.12. Struktura obyvatelstva patnáctiletého a staršího podle nejvyššího dosaženého vzdělání ve správních obvodech ORP v okrese Šumperk v roce 2001⁴⁴

Název obvodu ORP	základní (%)	střední bez maturity (%)	střední s maturitou (%)	vysokoškolské (%)	ukazatel vzděl. úrovně	podíl osob mající alespoň maturitu (%)
ORP Mohelnice	28,6	41,2	25,1	5,1	2,07	30,2
ORP Šumperk	27,2	39,1	26,5	7,2	2,14	33,7
ORP Zábřeh	27,0	41,6	25,7	5,7	2,10	31,4
Okres Šumperk	27,3	40,1	26,1	6,5	2,12	32,6

Také ve srovnání s vyššími územními jednotkami je vzdělanostní složení obyvatel obvodu ORP Mohelnice v roce 2001 nehorší. Má vysoký podíl obyvatelstva bez vzdělání, se základním a neukončeným vzděláním, o 3,8 procentních bodů větší ve srovnání s ČR. Dále má ze všech srovnávaných jednotek největší podíl obyvatelstva vyučeného či se středním odborným vzděláním bez maturity. Ve srovnání s Českou republikou je to o 3,2 procentních bodů více, ve srovnání s okresem Šumperk jen o 1,1 procentní bod více.

³⁹ Pramen: Kolektiv autorů Českého statistického úřadu: Sčítání lidu, domů a bytů 2001 – Základní informace o obcích ČR – Okres Šumperk. Český statistický úřad. Praha 2003, 332 s.;

Kolektiv autorů Federálního statistického úřadu: Sčítání lidu, domů a bytů k 3.3. 1991 – Tabulky za obce, města a městské části – Okres Šumperk. Federální statistický úřad. Praha 1992, 190 s.; vlastní výpočty a zpracování

⁴⁰ základní vzdělání zahrnuje obyvatelstvo bez vzdělání, základní a neukončené, vč. nezjištěno

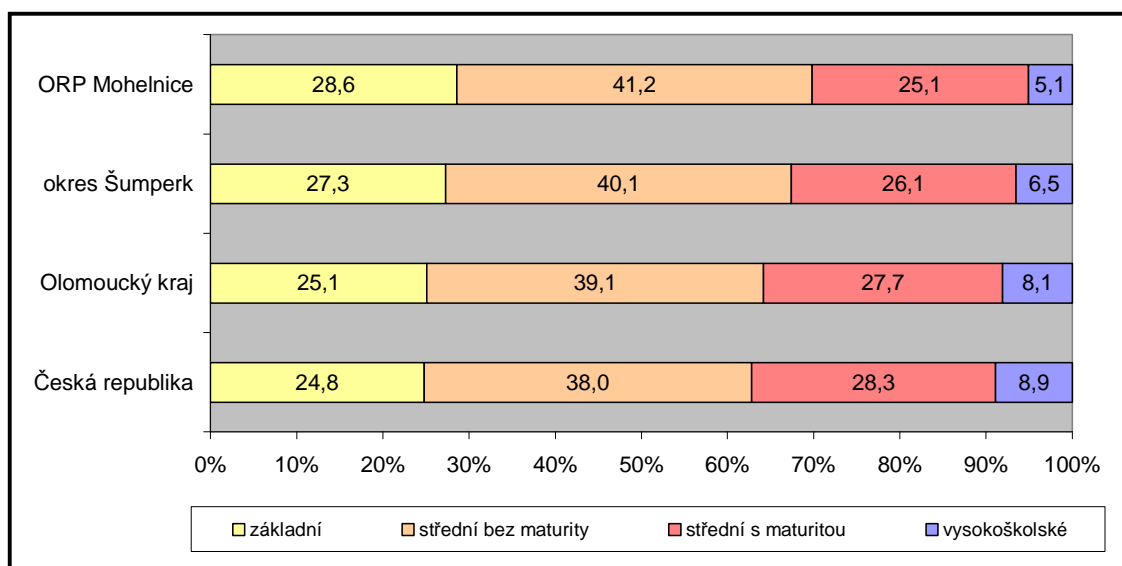
⁴¹ vzdělání střední bez maturity zahrnuje vyučené a osoby se středním odborným vzděláním bez maturity

⁴² vzdělání střední s maturitou zahrnuje úplné střední s maturitou, vyšší odborné a nástavbové vzdělání

⁴³ vysokoškolské vzdělání zahrnuje i vědeckou přípravu

⁴⁴ Pramen: Kolektiv autorů Českého statistického úřadu: Sčítání lidu, domů a bytů 2001 – Základní informace o obcích ČR – Okres Šumperk. Český statistický úřad. Praha 2003, 332 s.; vlastní výpočty a zpracování

Naopak má velmi nízký podíl obyvatelstva s vysokoškolským vzděláním, ve srovnání s Českou republikou o 3,8 procentních bodů méně, ve srovnání s Olomouckým krajem o 3 procentní body méně. Podíl osob patřící do třetí nebo čtvrté skupiny je na Mohelnicku o 7 procentních bodů menší ve srovnání s celou republikou. Proto také vzdělanostní ukazatel je v obvodu ORP Mohelnice pouze 2,07, zatímco za celou Českou republiku je 2,21.



Obr. 6. Srovnání struktury obyvatelstva patnáctiletého a staršího ve správním obvodu ORP Mohelnice, v okrese Šumperk, v Olomouckém kraji a v České republice podle nejvyššího ukončeného vzdělání v roce 2001⁴⁵

Všechny obce správního obvodu ORP Mohelnice se v intercenzálním období 1991-2001 vyznačují zlepšením vzdělanostní struktury. V roce 1991 u žádné obce nepřekročila hodnota vzdělanostního ukazatele 2,00. K největším změnám došlo v obcích Líšnice, Moravičany, Palonín a Třeština. K nejvzdělanějším obcím v roce 2001 patří Mohelnice a Loštice, jejichž vzdělanostní ukazatel dosáhl hodnoty 2,1. V Mohelnici je největší podíl obyvatel s vysokoškolským vzděláním (6,3 %). Daleko horší situace je v případě vzdělanostní úrovně u obcí v zázemí města Mohelnice. Ukazatel vzdělanostní úrovně překročil v roce 2001 hodnotu 2,0 ještě u obce Palonín. Obcí vyznačující se nejnižší úrovní

⁴⁵ Pramen: Kolektiv autorů Českého statistického úřadu: Sčítání lidu, domů a bytů 2001 – Základní informace o obcích ČR – Okres Šumperk. Český statistický úřad. Praha 2003, 332 s.;
Kolektiv autorů Českého statistického úřadu: Sčítání lidu, domů a bytů k 1. 3. 2001 – Obyvatelstvo – Olomoucký kraj. Český statistický úřad. Praha 2003, 304 s.;
Kolektiv autorů Českého statistického úřadu: Sčítání lidu, domů a bytů k 1. 3. 2001 – Obyvatelstvo – Česká republika. Český statistický úřad. Praha 2003, 304 s.; vlastní zpracování

vzdělání jsou Krchleby (ukazatel vzdělanosti je 1,79), kde podíl obyvatel mající alespoň maturitu dosahuje jen 14,5 %, přičemž vysokoškolského vzdělání dosáhlo jen 0,8 % populace (absolutně jen 1 člověk).

7.5 Struktura obyvatelstva podle ekonomické aktivity

V intercenzálním období 1991-2001 se počet ekonomicky aktivních na Mohelnicku zvýšil o 67 osob a jejich podíl na celkovém počtu obyvatel v roce 2001 dosáhl o 0,4 procentních bodů více oproti stavu v roce 1991. Toto období se vyznačuje snížením podílu zaměstnaného obyvatelstva na celkovém počtu ekonomicky aktivního obyvatelstva (dále jen EAO) o 7,3 procentních bodů. V období let 1991-2001 došlo také k výrazné změně ve struktuře zaměstnaného obyvatelstva podle sektorů národního hospodářství. Došlo ke snížení počtu obyvatel zaměstnaného v priméru (absolutně o více jak polovinu), zatímco v roce 1991 pracovalo v zemědělství, lesnictví či rybolovu 18,1 % zaměstnaného EAO, v roce 2001 jen 7,5 %. Naopak se zvýšil podíl zaměstnaného EAO v sekundéru a terciéru. Nejvíce zaměstnaného EAO pracovalo v roce 1991 i 2001 v sekundéru, bylo to vždy více jak 50 %. Zatímco v České republice došlo k relativnímu poklesu podílu osob pracujících ve II. sektoru, v mohelnickém regionu se podíl zaměstnaných v průmyslu a stavebnictví zvýšil z 52,4 % na 55,7 %. Terciér se vyznačuje nárůstem podílu zaměstnaného EAO o 7,3 procentních bodů. Jde o přibližně stejný procentuální podíl, který ubyl v priméru. Došlo tedy k přetransformování zaměstnaného EAO z I. do III. sektoru národního hospodářství.

Tab.13. Struktura obyvatelstva podle ekonomické aktivity a struktura zaměstnaného obyvatelstva podle sektoru ekonomické činnosti v obcích obvodu ORP Mohelnice v roce 1991 a 2001⁴⁶

Rok	EAO ⁴⁷		zaměstnané obyvatelstvo		z toho					
	celkem	% na celkovém počtu obyvatel	celkem	% na EAO	primér		sekundér		terciér	
					abs.	%	abs.	%	abs.	%
1991	9608	51,0	9404	97,9	1702	18,1	4931	52,4	2771	29,5
2001	9675	51,4	8765	90,6	659	7,5	4878	55,7	3228	36,8

⁴⁶ Pramen: Kolektiv autorů Českého statistického úřadu: Sčítání lidu, domů a bytů 2001 – Základní informace o obcích ČR – Okres Šumperk. Český statistický úřad. Praha 2003, 332 s.;

Kolektiv autorů Federálního statistického úřadu: Sčítání lidu, domů a bytů k 3.3. 1991 – Tabulky za obce, města a městské části – Okres Šumperk. Federální statistický úřad. Praha 1992, 190 s.; vlastní výpočty a zpracování

⁴⁷ EAO = ekonomicky aktivní obyvatelstvo

Podíl EAO na celkovém počtu obyvatel byl v roce 2001 v obvodu ORP Mohelnice největší v porovnání s vyššími srovnávanými územními jednotkami a odpovídá celorepublikové hodnotě. Podíl zaměstnaného obyvatelstva na celkovém počtu EAO je v roce 2001 jen o 0,1 procentních bodů nižší než celorepublikový, ve srovnání s hodnotou za okres Šumperk a Olomoucký kraj je největší. Situace v regionu je tedy z hlediska zaměstnanosti příznivá.

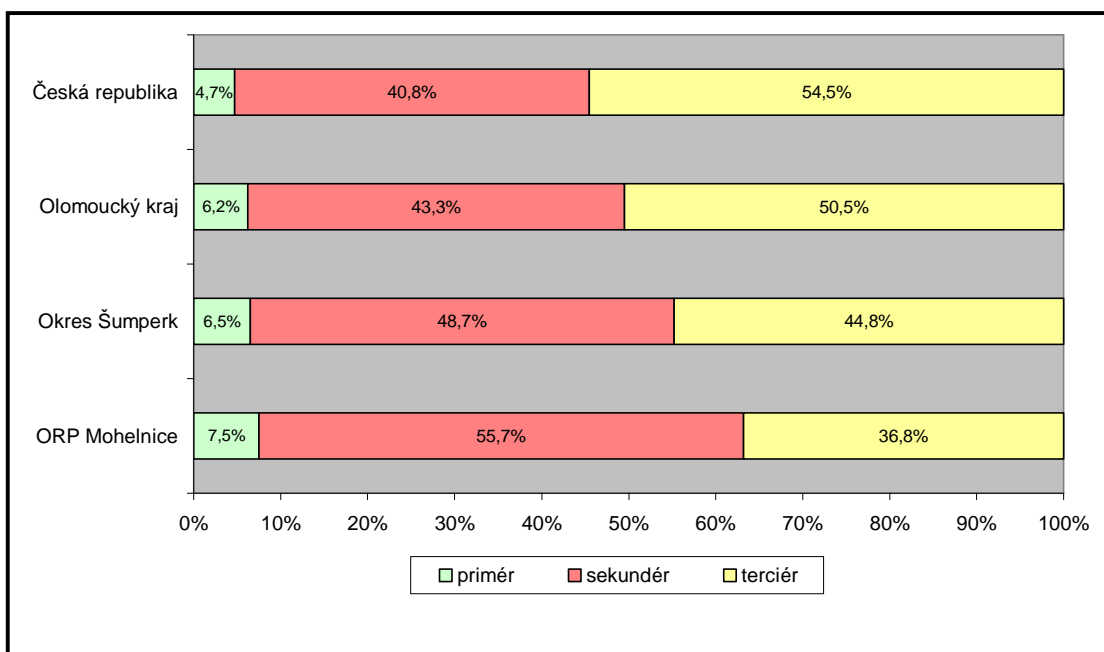
Tab.14. Struktura obyvatelstva podle ekonomické aktivity ve správním obvodu ORP Mohelnice, v okrese Šumperk, v Olomouckém kraji a v České republice v roce 2001⁴⁸

	EAO		Zaměstnané obyvatelstvo	
	celkem	% na celkovém počtu obyvatel	Celkem	% na EAO
ORP Mohelnice	9675	51,4	8765	90,6
Okres Šumperk	63664	50,3	56586	88,9
Olomoucký kraj	324278	50,7	285985	88,2
Česká republika	5253400	51,4	4766463	90,7

Při porovnání struktury zaměstnaného EAO podle sektoru národního hospodářství v obvodu ORP Mohelnice a vyšších územních jednotkách zjistíme dosti velké rozdíly, největší mezi obvodem ORP Mohelnice a Českou republikou. Na Mohelnicku, stejně jako v celém okrese, pracuje největší podíl zaměstnaného EAO ve II. sektoru, zatímco v kraji i celé republice pracuje více jak polovina zaměstnaných EAO ve III. sektoru národního hospodářství. V obvodu ORP Mohelnice pracuje o 3 % více více zaměstnaných EAO v priméru než v celé republice, také podíly zaměstnaných EAO v I. sektoru v celém okrese či kraji jsou menší než v obvodu ORP Mohelnice. Na Mohelnicku pracuje nejvíce zaměstnaných EAO v sekundéru (56,6 %), což je o 15,8 procentních bodů více než v celé republice. Je to dáno především lokalizací velkých průmyslových podniků (hlavně Siemens Elektromotory, Hella Autotechnik) V žádné jiné srovnávané územní jednotce nepracuje v sekundéru více jak 50 % zaměstnaného EAO. Podíl zaměstnaného EAO v regionu Mohelnicko ve III. sektoru, je ale velice malý ve srovnání s okresem, krajem či republikou.

⁴⁸ Pramen: Kolektiv autorů Českého statistického úřadu: Sčítání lidu, domů a bytů 2001 – Základní informace o obcích ČR – Okres Šumperk. Český statistický úřad. Praha 2003, 332 s.;
Kolektiv autorů Českého statistického úřadu: Sčítání lidu, domů a bytů k 1. 3. 2001 – Obyvatelstvo – Olomoucký kraj. Český statistický úřad. Praha 2003, 304 s.;
Kolektiv autorů Českého statistického úřadu: Sčítání lidu, domů a bytů k 1. 3. 2001 – Obyvatelstvo – Česká republika. Český statistický úřad. Praha 2003, 304 s.; vlastní zpracování

Největší rozdíl je mezi obvodem ORP Mohelnice a republikou, o 17 procentních bodů méně.



Obr. 7. Srovnání struktury zaměstnaného EAO ve správním obvodu ORP Mohelnice, v okrese Šumperk, v Olomouckém kraji a v České republice podle sektoru národního hospodářství v roce 2001⁴⁹

I když v celém regionu Mohelnicko v letech 1991-2001 se nepatrně zvýšil podíl EAO na celkovém počtu obyvatel, ve většině obcí obvodu ORP Mohelnice došlo ke snížení podílu EAO. Ostatní trendy jako zvýšení podílu nezaměstnaného EAO, snížení podílu zaměstnaných EAO v priméru a zvýšení podílu v sekundéru a terciéru proběhly ve všech obcích obvodu ORP Mohelnice.

V roce 2001 byl největší podíl EAO na celkovém počtu obyvatel v Mohelnici (53 %), což bylo více než celorepublikový podíl, a nejmenší v obci Krchleby (43,5 %). Největší zaměstnanost byla v obci Loštice (92,3 %), opět větší než celorepubliková, nejmenší pak v obci Maletín (78,3 %). Z hlediska struktury zaměstnaného EAO podle sektoru národního hospodářství v roce 2001 ve všech obcích pracoval největší podíl

⁴⁹ Pramen: Kolektiv autorů Českého statistického úřadu: Sčítání lidu, domů a bytů 2001 – Základní informace o obcích ČR – Okres Šumperk. Český statistický úřad. Praha 2003, 332 s.;
Kolektiv autorů Českého statistického úřadu: Sčítání lidu, domů a bytů k 1. 3. 2001 – Obyvatelstvo – Olomoucký kraj. Český statistický úřad. Praha 2003, 304 s.;
Kolektiv autorů Českého statistického úřadu: Sčítání lidu, domů a bytů k 1. 3. 2001 – Obyvatelstvo – Česká republika. Český statistický úřad. Praha 2003, 304 s.; vlastní zpracování

zaměstnaných EAO v sekundéru, tzn. v průmyslu či stavebnictví. Nejmenší podíl zaměstnaných EAO v priméru měla města Mohelnice (4,3 %) a Loštice (4,9 %), místa koncentrace průmyslu v regionu. Velmi vysoký podíl zaměstnaných EAO v I. sektoru byl v obci Klopina (31,3 %), kde je sídlo největšího zemědělského podniku regionu (Úsovsko, a. s.). Ve většině obcí obvodu ORP Mohelnice pracovalo více jak 50 % zaměstnaných EAO v sekundéru, přičemž nejvíce v obci Krchleby (65,7 %) a nejméně v obci Klopina (44,3 %). Ve službách pracoval největší podíl zaměstnaných EAO v Mírově (42,1 %) a Mohelnici (39,4 %), nejmenší v Polici (19,0 %).

8. DOJÍŽDKA ZA PRACÍ

V roce 2001 vyjíždělo z obcí obvodu ORP Mohelnice za prací 41,6 % zaměstnaných obyvatel, což je o 1,2 procentních bodů více než v roce 2001. Naopak tomu bylo v případě dojížděky, zatímco v roce 1991 obsadilo dojíždějící zaměstnané obyvatelstvo 39,3 % pracovních míst, v roce 2001 o 3,2 procentních bodů více. V roce 1991 nabývalo saldo dojížděky v obvodu ORP Mohelnice záporné hodnoty (-177) a tedy tento region byl vyjížděkový, tzn. neposkytoval dostatek pracovních příležitostí. V roce 2001 se situace zlepšila, region poskytoval dostačující počet pracovních míst, saldo dojížděky nabývalo kladných hodnot (134) a region tedy označujeme jako dojížděkový.

Tab.15. Dojížděka a vyjížděka za prací ve správním obvodu ORP Mohelnice v letech 1991 a 2001⁵⁰

	zaměstnané obyvatelstvo v obci žijící (Z)	zaměstnané obyvatelstvo z obce vyjíždějící		zaměstnané obyvatelstvo do obce dojíždějící		počet obsazených pracovních míst (OPM)	saldo dojížděky	index pracovní funkce
		abs.	% ze Z	abs.	% z OPM			
1991	9404	3801	40,4	3624	39,3	9227	-177	0,98
2001	8765	3646	41,6	3780	42,5	8899	134	1,02

V roce 1991 i 2001 plnilo na území obvodu ORP Mohelnice funkci dojížděkového centra pouze město Mohelnice. Tuto funkci plní logicky proto, že je střediskem a největší obcí správního obvodu ORP Mohelnice. Saldo dojížděky bylo v Mohelnici v roce 2001 vyšší než v roce 1991. V roce 2001 zaměstnávalo 5959 osob a celkově sem dojíždělo 2341 lidí, což je 39,3 % obsazených pracovních míst (dále jen OPM).

Pro všechny obce tohoto regionu kromě Palonína představuje Mohelnice hlavní cíl dojížděky do zaměstnání. Z obcí obvodu ORP Mohelnice dojíždělo v roce 2001 do Mohelnice za zaměstnáním celkem 1261 lidí, nejvíce z obcí Loštice (408 osob) a Moravičany (200 osob), které leží v bezprostřední blízkosti města. V roce 1991 měly obce Maletín a Police dvě hlavní dojížděková centra, Maletín Mohelnici a Zábřeh a Police měla Mohelnici a Klopínu. Obec Palonín má v roce 1991 i 2001 hlavní vyjížděkový směr do obce Loštice, která leží v její těsné blízkosti.

⁵⁰ Pramen: Kolektiv autorů Českého statistického úřadu: Sčítání lidu, domů a bytů 2001 – Dojížděka do zaměstnání a škol – Okres Šumperk. Český statistický úřad. Praha 2003, 88 s.; Data poskytnutá Českým statistickým úřadem o dojížděce obyvatel za prací za okres Šumperk v roce 1991; vlastní výpočty a zpracování

Hlavní dojížděkový směr do některé obce obvodu ORP Mohelnice mělo v roce 2001 celkem 9 obcí ležících za hranicemi regionu. Všechny leží v sousedních obvodech při hranici s obvodem ORP Mohelnice. Mohelnice byla hlavním cílem dojížděvky obcí Dubicko, Bohuslavice, Hrabová, Lukavice (všechny okres Šumperk, ORP Zábřeh), Bouzov (okres Olomouc, ORP Litovel) a Vranová Lhota (okres Svitavy, ORP Moravská Třebová), z nichž v roce 2001 dojíždělo do Mohelnice 384 osob. V roce 1991 měly pouze tři z těchto obcí (Bohuslavice, Bouzov a Vranová Lhota) hlavní dojížděkový cíl město Mohelnice. Obce Kamenná (hlavní dojížděkový cíl obce Rohle) a Lipinka, obě okres Šumperk, ORP Zábřeh, měly v roce 2001 hlavní směr dojížděvky do obce Klopina.

Lidé vyjíždějící za zaměstnáním mimo obvod ORP Mohelnice nejčastěji míří do měst Zábřeh, Uničov či Šumperk. Ze 14 obcí regionu Mohelnicko mělo v roce 1991 celkem 5 obcí a v roce 2001 pouze 3 kladné saldo dojížděvky. V roce 2001 to byly obce Klopina, Mírov a Mohelnice. V případě Klopiny činí saldo 49 osob, Mírova 137 a Mohelnice 1221.

V roce 1991 i 2001 vyjíždělo nejvíce zaměstnaných z obcí Líšnice, Palonín, Pavlov, Stavenice a Třeština, u všech vyjíždělo více jak 80 % pracujícího obyvatelstva. Nejméně obyvatel vyjíždělo za prací z obcí Mohelnice (22,6 % v roce 1991, 23,6 % v roce 2001), Loštice a Klopina, poskytující dostatek pracovních příležitostí.

Z hlediska pracovní funkce spadaly 3 obce (Líšnice, Pavlov a Stavenice) v roce 2001 do kategorie obce s výrazně obytnou funkcí. Jedná se o obce s velmi nízkým počtem OPM, s počtem obyvatel do 600 a ležící v těsné blízkosti dvou největších měst regionu Mohelnicko. 6 obcí mělo funkci obytnou. Jedná se o obce, kde většina zaměstnaných za prací dojíždí. Do kategorie obcí s funkcí obytnou i pracovní patřily 3 obce (Klopina, Loštice a Police). U těchto obcí není velký rozdíl mezi počtem zaměstnaného obyvatelstva z obce vyjíždějící a do obce dojíždějící. Počet OPM je přibližně stejný jako počet zaměstnaných obyvatel v obci žijící. Do poslední kategorie, která se mezi obcemi Mohelnicka vyskytuje, do kategorie obcí s pracovní funkcí, patří Mohelnice a Mírov. Mohelnice je důležitým průmyslovým centrem, proto poskytuje dostatek pracovních míst. V roce 1991 nepatřila ani jedna obec regionu Mohelnicko do kategorie obcí s pracovní funkcí.

9. HOSPODÁŘSTVÍ

9.1 Doprava

Dobrá dopravní dostupnost regionu je jednou z příčin, proč tato oblast tolik přitahuje zahraniční investory. Územím regionu prochází rychlostní komunikace R35 státní hranice SRN - Liberec - Turnov - Hradec Králové - Moravská Třebová - Mohelnice - Olomouc - Lipník nad Bečvou, která by po svém dokončení měla být přibližně 250 km dlouhá a měla by být nejdelší tuzemskou rychlostní silnicí. Je důležitou dopravní tepnou především vnitrostátního významu a spojuje sever Moravy s východem a severem Čech (propojí po jejich dokončení dálnici D47 s dálnicí D11). Na úrovni mezinárodní dopravy umožní dálniční spojení se severem Německa a s Polskem. R35 je součástí mezinárodní trasy E442 Karlovy Vary - Liberec - Olomouc - Žilina (SR). Její nejstarší částí je úsek z Olomouce do Mohelnice, který je 26 km dlouhý.

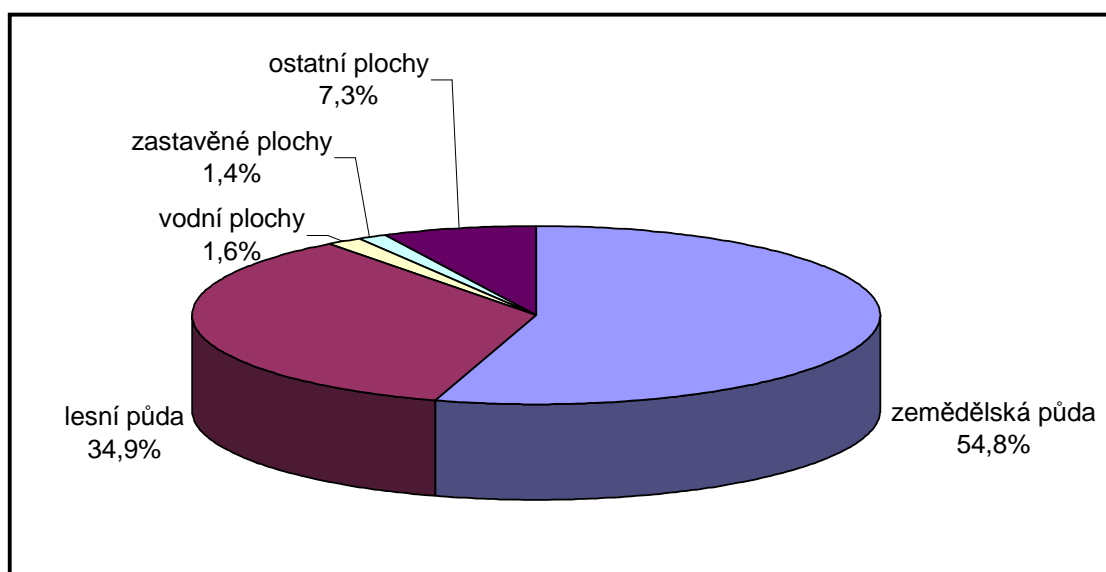
Důležitým komunikačním tahem regionu jsou také silnice I/44 Mohelnice - Šumperk - státní hranice Polsko, silnice 2. třídy II/444 Mohelnice - Uničov - Šternberk - Město Libavá a II/635 Mohelnice - Loštice - Litovel - Olomouc, která je původní trasou silnice I/35. Ostatní silnice jsou jen místního významu a jejich dopravní funkce není klíčová, např. II/644 Městečko Trnávka - Vranová - Mohelnice.

Regionem prochází v severojižním směru hlavní železniční trať Praha - Česká Třebová - Přerov - Bohumín. Úsek Přerov - Olomouc - Česká Třebová tvoří odbočnou větev II. tranzitního železničního koridoru. Jde o dvoukolejnou elektrifikovanou trať, která existuje již od výstavby trati Olomouc - Červenka - Mohelnice - Zábřeh na Moravě - Česká Třebová - Pardubice - Kolín - Praha v roce 1845. V mohelnickém regionu se nacházejí dvě železniční zastávky na této trati - v Mohelnici a Moravičanech.

9.2 Zemědělství

Největší podíl na celkové ploše ORP Mohelnice zaujímá zemědělská půda (54,8 %). Lesní plochy zabírají 34,8 % a vodní plochy 1,8 % celkové rozlohy regionu. Největší podíl na rozloze zemědělské půdy zaujímá orná půda (78,2 %). Trvale travní porosty zabírají 16,1 % a zahrady spolu s ovocnými sady 5,7 % zemědělské půdy. Mohelnický region tak díky příznivým přírodním podmínkám a velkému podílu

zemědělské půdy patří k typicky zemědělské oblasti. I přesto má ale rozhodující vliv na zaměstnanost v současnosti průmysl. V roce 1991 bylo v průměru zaměstnáno 18,1 % EAO a do roku 2001 tento podíl klesl na 7,5 %. Tento jev ale není regionální, lze jej pozorovat celorepublikově. Podíl obyvatel pracujících v I. sektoru je na Mohelnicku o 2,8 procentních bodů větší než v celé republice, na což má jistě vliv zemědělská tradice regionu.



Obr. 8. Struktura správního obvodu ORP Mohelnice podle půdního fondu v roce 2004⁵¹

V padesátých letech minulého století vznikla téměř ve všech obcích Mohelnicka zemědělská družstva. Roku 1974 se sdružila zemědělská družstva v Klopíně, Úsově, Rohli (ze sousedního obvodu ORP), Polici a Třeštině do zemědělského integrovaného družstevního agrokomplesu se sídlem v Úsově, který se v roce 1982 pod názvem JZD Úsovsko přesunuje do Klopiny. Zemědělské družstvo v Paloníně a Moravičanech bylo sloučeno s Loštickým zemědělským družstvem.

Na tradici zemědělské výroby navázala firma Úsovsko a. s. se sídlem v Klopíně. Mezi hlavní činnosti této firmy patří potravinářská, živočišná a rostlinná výroba. Spolu s dceřinými společnostmi obhospodařuje celkem 10965 ha zemědělské půdy v 67 katastrálních územích v okresech Šumperk, Olomouc a Přerov. V roce 1991 se závod

⁵¹ Český statistický úřad. *MOS - městská a obecní statistika* [online]. c2006, aktualizace není uvedena [cit. 2007-04-30]. <<http://www.czso.cz/lexikon/mos.nsf/okresy/CZ0715>>; vlastní zpracování

Klopina akciové společnosti Úsovsko stal prvním výrobcem tyčinek müsli v České republice. V roce 1994 byly müsli tyčinky patentovány pod obchodní značkou FIT. Původní výrobní prostory však přestávaly vyhovovat, a proto byla v roce 2004 vybudována zcela nová hala, která je v souladu s nejpřísnějšími světovými hygienickými standardy. Klopinské tyčinky jsou v současné době dodávány v roční produkci 1500 tun (30 % výroby) na Slovensko, do Polska, Maďarska, Ruska, Běloruska, Litvy, Lotyšska, Estonska, Chorvatska a Slovinska. Středisko potravinářské výroby v Klopíně v roce 2005 zaměstnávalo celkem 238 osob.

9.3 Průmysl

V roce 1991 i 2001 byla více jak polovina (52,4 % a 55,7 %) EAO Mohelnicka zaměstnána ve II. sektoru národního hospodářství, tzn. v průmyslu nebo stavebnictví.

V roce 1989 byla největším zaměstnavatelem mohelnického regionu firma MEZ, K.P. Mohelnice, která zaměstnávala 3519 osob. Její historie sahá až do roku 1904. Dne 30. 9. 1904 byla založena nová společnost na výrobu elektrických zařízení, Ludwig Doczekal & Company, se sídlem v Mohelnici. O dvacet let později, v roce 1924, společnost uzavřela smlouvu se společností Siemens a 21. 12. 1926 vznikla fúzí Elektrotechnické a strojírenské a. s. v Mohelnici a komanditní společnosti Siemens & Company v Praze nová akciová společnost Siemens Elektrotechnika. V roce 1939 byla mohelnická továrna začleněna do koncernu Siemens – Schuckertwerke AG. V této době dochází k modernizaci a specializaci výroby elektromotorů. Roku 1945 se továrna dostala pod národní správu Siemens – Schuckertových závodů se sídlem v Praze a v témže roce vznikla značka MEZ. O pět let později, v roce 1950, se závod osamostatnil a stal se národním podnikem MEZ Mohelnice se sídlem v Mohelnici. V roce 1981 čekala podnik MEZ Mohelnice další změna, byl začleněn do koncernu ZSE (Závody silnoproudé elektrotechniky) Praha. Vznik samostatného státního podniku MEZ Mohelnice se datuje ke dni 1. 7. 1990.

V roce 1994 byla část závodu MEZ Mohelnice odkoupena firmou Siemens AG a začleněna do společnosti Siemens Elektromotory s. r. o. se sídlem v Praze. Majitel Siemensu získal podnik, který se tehdy topil v dlužích, za 1,3 miliardy korun. Tuto investici obětoval s vidinou pozdějších velmi nízkých nákladů, což se potvrdilo. V Mohelnici jsou

vyráběny stejné elektromotory jako v závodech v Německu, ale výrobní cena je díky nízkým výrobním nákladům o hodně nižší, zatímco prodejní cena zůstává stejná. Počáteční investice mířily do výroby a logistiky. V prvních třech letech investice vkládané do výroby každoročně přesáhly tři sta milionů korun. Do výrobních hal přibyla řada technologicky špičkových strojů řízených počítači. Tím se zároveň zvýšily požadavky na kvalifikaci lidí a proto další miliony korun muselo vedení Siemensu investovat do školení lidí. V roce 1996 došlo k přemístění sídla Siemens Elektromotory s. r. o. z Prahy do Mohelnice a současně k rozšíření výroby elektromotorů v Mohelnici. Zatímco čistý zisk závodu v roce 1996 dosahoval 27,42 milionů korun, v roce 1997 narostl na 151 milionů korun.

V roce 2003 společnost Siemens Elektromotory započala s rozsáhlou přestavbou závodu v Mohelnici a během následujících 4 let se rozhodla investovat 1,2 miliardy korun na modernizaci závodů v souvislosti s projektem „Koncepce výroby elektromotorů v Evropě“. Cílem projektu je vyšší efektivnost a kvalita výroby, zlepšení konkurenční pozice společnosti a pracovních podmínek zaměstnanců. Z mohelnického závodu by se mělo po přestavbě stát evropské centrum výroby komponentů. V roce 2002 firma vystavěla logistické centrum, které zajišťuje dodávky elektromotorů po celé Evropě. V roce 2003 došlo k modernizaci technologie lisování magnetických obvodů. V další etapě pak došlo k modernizaci výroby hřídelí a rotorů a tento modernizační program mají ukončit nové technologie navíjení elektromotorů. Firma Siemens elektromotory byla na konci roku 2005 největším zaměstnavatelem regionu a třetím největším zaměstnavatelem Olomouckého kraje, zaměstnávala 1841 lidí. V současnosti vyrábí denně 5000 asynchronních elektromotorů velikosti 56 až 315 mm pro zákazníky v osmapadesáti zemích světa. Mimo Českou republiku směřuje přes devadesát procent mohelnické produkce. Podle žebříčku firem s největšími tržbami v roce 2005, který sestavuje společnost Czech Top 100, se v Olomouckém kraji na nejvyšších místech objevily mohelnická firma Siemens Elektromotory, olomoucká mlékárna Olma a další společnost z Mohelnice, Hella Autotechnik. Firma Siemens Elektromotory v roce 2005 zvýšila tržby na sedm miliard korun. Bohužel se firma Siemens Elektromotory umístila na předních místech také v žebříčku největších znečišťovatelů ovzduší Olomouckého kraje v roce 2005 spolu s firmou Cement Hranice, Dalkia Česká republika - závod Teplárna Přerov, a Eastern Sugar

Česká republika - závod cukrovar Němčice nad Hanou. Firma Siemens Elektromotory však v posledních letech výrazně snížila emise těkavých organických látek.

Od roku 2005 podniká v Mohelnici závod Siemens Busbar Trunking Systems (SBTS). V roce 2005 vystavěl v areálu továrny Siemens elektromotory novou halu o rozloze 12 200 m² na výrobu přípojnicových systémů pro přenos a distribuci energie. Používají se například v průmyslových halách, supermarketech a obchodních centrech. Pro výstavbu tohoto závodu se vybíralo mezi pěti lokalitami, Mohelnice byla vybrána vzhledem k dobrým zkušenostem firmy Siemens Elektromotory, vhodnému místu pro stavbu a také proto, že profil uchazečů o práci odpovídal požadavkům. Vybudování nové haly si vyžádalo 200 milionů korun. Mohelnický závod SBTS patří v rámci skupiny Siemens ČR do společnosti Siemens Nízkonapěťová spínací technika, s. r. o., Trutnov. Většina produkce jde na export a závod očekává roční obrát okolo dvaceti milionů eur. Na počátku roku 2006 tento závod zaměstnával kolem 130 lidí.

Státní podnik MEZ Mohelnice na konci roku 2005 zaměstnával 165 osob a vyrábí převodovky a jednoúčelové stroje pro výrobu elektromotorů. Celkem 50 % svých výrobků exportuje.

Firma HELLA AUTOTECHNIK s. r. o. byla založena v roce 1992 jako stoprocentní dceřiná společnost německého koncernu HELLA KGaA Hueck & Co. V letech 1992-1994 byl v Mohelnici vystavěn závod na zelené louce a zavedena výroba světlometů, zadních svítilen, blinkrů a vstřikovačů světlometů pro vozy Škoda Felicia. Po třech letech provozu se ukázalo, že výrobní plocha 8000 m² nebude do budoucna stačit, a tak byla v letech 1997-1999 nákladem dvou set milionů korun postavena nová hala o rozloze 10 000 m². Dalších 400 milionů investoval koncern do jejího vybavení. Bylo tak vytvořeno 110 nových pracovních míst. Firma v následujících pěti letech investovala další miliony do vybavení, celková investice překročila miliardu korun. Původně z montážního závodu se stala HELLA AUTOTECHNIK společností disponující všemi technologickými zařízeními. Se zvyšující se technologickou náročností bylo třeba zajistit také dobře zaškolený personál. Jak již bylo uvedeno výše firma HELLA AUTOTECHNIK se v žebříčku firem Olomouckého kraje s největšími tržbami v roce 2005 umístila na třetím místě s tržbou 3,5 miliardy korun. V roce 2006 tato firma vyhrála prestižní soutěž Winterthur Zaměstnavatel roku 2006 především díky výhodám, které nabízí svým

zaměstnancům - nadprůměrné platy, půjčky na bydlení nebo životní pojištění. Tato firma se v současnosti zabývá výrobou světelné techniky pro motorová vozidla ŠKODA, DAIMLER, CHRYSLER, DAF, GAZ, RENAULT, AUDI, VOLVO, VOLKSWAGEN, MITSUBISHI, DMB, FORD, HYMER, NEOPLAN, NISSAN a téměř 70 % svých výrobků exportuje, především do mateřského Německa, ale také do Nizozemí, Francie, Číny a Španělska. V roce 1999 byla založena dceřinná společnost HELLA AUTOTECHNIK NOVA, s. r. o., zabývající se výrobou svítidel a elektrických zdrojů světla. V roce 2005 zaměstnávala Hella 792 osob, z toho 227 osob HELLA AUTOTECHNIK s. r. o. a 565 osob HELLA AUTOTECHNIK NOVA s. r. o., a je tak druhým největším zaměstnavatelem mohelnického regionu.

Pracovní místa v Mohelnici poskytuje také firma MOSTR-ZACPAL, s. r. o., která se zabývá strojírenstvím a na konci roku 2005 zaměstnávala 118 osob.

Těžba štěrkopísku na nivě řeky Moravy přináší další pracovní příležitosti regionu. Firma Kámen Zbraslav, spol. s. r. o. vznikla v roce 1994 transformací Štěrkovny Zbraslav, jako části bývalého státního podniku Středokámen Praha. V současné době společnost provozuje 2 štěrkopískovny a 4 lomy s celkovým objemem roční produkce téměř 2,5 milionu tun. Firma Kámen Zbraslav patří mezi největší producenty kameniva v České republice. Jedna ze štěrkopískoven se nachází právě v Mohelnici. V roce 2005 došlo k převedení jmění včetně práv a povinností společnosti ALAS Morava na tuto firmu. Na konci roku 2005 zaměstnávala 37 osob.

Největším zaměstnavatelem v obci Loštice je METRIE s. r. o., zabývající se výrobou měřidel, přířezů a hranolků. Navázala na závod KOH-I-NOOR, ve kterém v roce 1987 pracovalo 107 lidí. Po osamostatnění se stala v roce 1992 společností s ručením omezeným. Na konci roku 2005 zaměstnávala 166 zaměstnanců. Exportuje 90 % svých výrobků.

Další větší firmou v Lošticích je firma A.W. spol. s. r. o., zabývající se výrobou a prodejem Pravých olomouckých tvarůžků. Výroba tvarůžků má v Lošticích velmi dlouhou historii, vyráběly se zde již v 15. století. Josef Wessels založil v roce 1876 rodinnou firmu na výrobu tvarůžků, jeho potomci výrobu postupně rozšiřovali až se firma stala největším výrobcem tvarůžků na Hané. V období socialismu byla výroba tvarůžků odstavena, v roce 1991 ale potomci Wessela založili firmu A.W. spol. s. r. o.

a výroba Pravých olomouckých tvarůžků se vrátila. Na konci roku 2005 měla 158 zaměstnanců a 15 % svých výrobků vyváží na Slovensko, do Maďarska, Polska a Rakouska.

Více než 100 lidí zaměstnává také závod prostějovské firmy Oděvní podnik, a. s. v Lošticích. V roce 1987 zaměstnával 305 lidí a byl tak po podniku MEZ Mohelnice druhým největším zaměstnavatelem regionu. Na konci roku 2005 v něm pracovalo 127 zaměstnanců, tedy o více jak polovinu méně než v roce 1987.

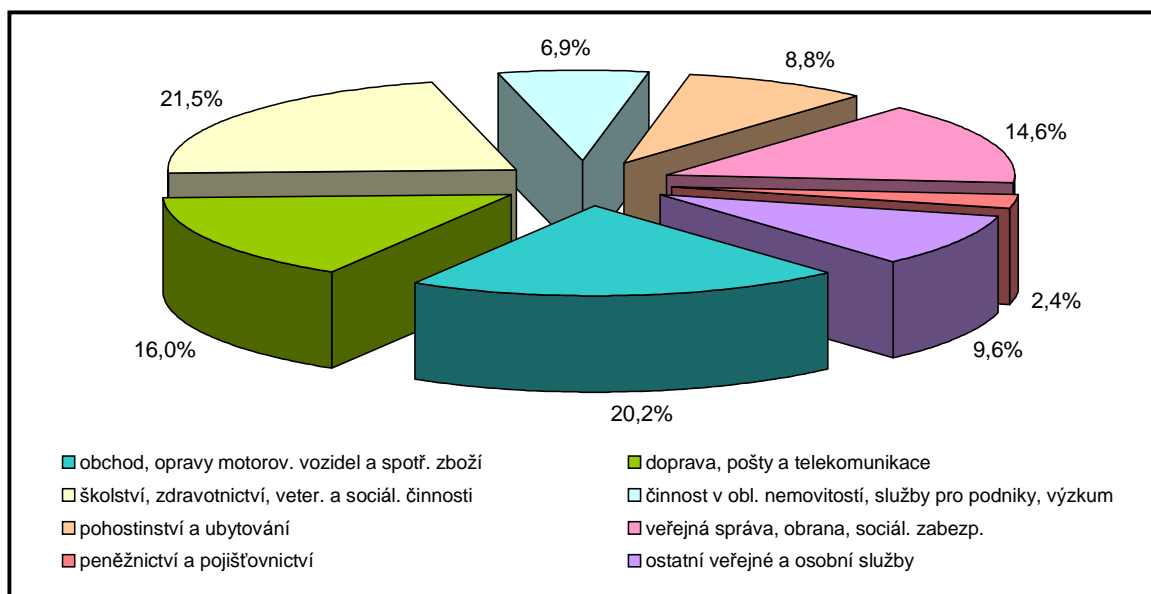
Poslední podnik mohelnického regionu zaměstnávající více než 100 lidí je v Lošticích a je jím DŘEVOPAR s. r. o. Vznik firmy je datován do roku 1927, kdy vznikla firma pod názvem Jan ŠTELCL – kolářství. Firma se nejprve zabývala výrobou lyží, saní a také dřevěných parket. Od roku 1935 se firma rozrůstá a orientuje se na specializovanou výrobu dřevěných parket. Po znárodnění byla firma převedena pod správu Moravských dřevařských závodů a rokem 1992 přechází firma zpět do soukromých rukou a pod současným názvem DŘEVOPAR s. r. o. s výrobou klasických parket pokračuje. Výrobky firmy jsou dodávány nejen na český trh, ale jsou úspěšně prodávány i v mnoha zemích světa. V roce 1987 pracovalo v loštickém závodě Moravských dřevařských závodů 118 osob, na konci roku 2005 pracovalo v DŘEVOPARu o 10 lidí méně (108).

Z dalších zaměstnavatelů bychom mohli ještě zmínit zábřežské Olšanské papírny a. s. (závod v Lošticích), firmu STOMI (Mohelnice, výroba nábytku), firmu BETA Olomouc a. s. nebo Mohelnickou pekárnu. Nemalý vliv pro tento region mají i menší firmy z podnikatelské sféry, které svými příležitostmi také přispívají ke snížení nezaměstnanosti.

V roce 1989 patřil k větším zaměstnancům vedle již zmíněného MEZu Mohelnice, prostějovského Oděvního podniku, Moravských dřevařských závodů a KOH-I-NOORu také závod podniku UP Bučovice v Moravičanech, u kterého bylo zaměstnáno 219 osob. Tento podnik je v současnosti v likvidaci. Hlavním pokračovatelem značky UP se po roce 1990 stala společnost Tusculum, která vyrábí nábytek v hlavních provozech v Rousínově, Brně a Třebíči. Více než 100 zaměstnanců měl v roce 1987 také závod Olšanských papíren v Lošticích. Zaměstnával 121 lidí, na konci roku 2005 v něm pracovalo jen 78 lidí.

9.4 Služby

I když se během intercenzálního období 1991-2001 ve správním obvodu ORP Mohelnice podíl EAO zaměstnaných v terciéru, tzn. ve službách, zvýšil z 29,5 % na 36,8 %, stále je to o 17,7 procentních bodů méně než v celé republice. Největší podíl EAO zaměstnaných ve službách tvoří lidé zaměstnaní ve školství a zdravotnictví. Jen ve čtyřech obcích obvodu ORP Mohelnice se nacházejí ordinace obvodních lékařů (Mohelnice, Loštice, Úsov a Mírov), v Mohelnici také poliklinika. V regionu jsou 2 penzióny pro důchodce (Mohelnice, Loštice) a 5 domů s pečovatelskou službou (4 v Mohelnici, 1 v Moravičanech). Jen v devíti obcích regionu najdeme mateřskou školu a v 8 základní školu, z toho ve 4 obcích je jen 1. stupeň (1. – 5. ročník). Devítiletá základní škola se nachází v Lošticích, Maletín, Úsově a Mohelnici. V Lošticích najdeme ještě střední odborné učiliště a základní uměleckou školu. Nejvíce školských zařízení se nachází v centru regionu, v Mohelnici. Jsou zde 3 mateřské školy, 3 základní školy, 2 střední odborná učiliště, 2 střední odborné školy, 6 speciálních škol a 1 základní umělecká škola. Druhý největší podíl EAO ve službách tvoří lidé zaměstnaní v obchodě a opravárenství



Obr. 9. Struktura ekonomicky aktivního obyvatelstva ORP Mohelnice zaměstnaného ve službách v roce 2001⁵²

⁵² Český statistický úřad. Správní obvody obcí s rozšířenou působností, Datová příloha - údaje ze Sčítání lidu, domů a bytů 2001. A. 14. Ekonomicky aktivní podle pohlaví věkových skupin a odvětví ekonomické činnosti [CD-ROM]. Český statistický úřad, 2004 [cit. 2007-05-05]. Adresář: /data/a/a14/7106a14.pdf.

motorových vozidel a spotřebního zboží (20,2 %). Více jak 10 % EAO ve službách je zaměstnáno také v dopravě a na poště (16,0 %) a ve veřejné správě a obraně (14,6 %).

Na území regionu se také vyskytuje věznice, a to v Mírově. Historie věznice sahá až do poloviny 12. století, kdy byl vybudován dobře opevněný hrad Mírov. Stal se součástí obranné soustavy, která chránila majetek olomouckého biskupa. Od konce 14. století sloužil hrad jako vězení pro odsouzené biskupské služebníky. Současná mírovská věznice je profilována jako věznice se zvýšenou ostrahou. Má oddělení s dozorem, s ostrahou, oddělení se zvýšenou ostrahou, oddělení pro výkon doživotních trestů a oddělení specializované pro výkon trestu odsouzených s poruchou duševní a poruchou chování. Zaměstnanost vězňů se dlouhodobě pohybuje kolem 53%. Odsouzení pracují ve dřevovýrobě, zejména při výrobě nábytku, na pracovištích kovovýroby, lepení obálek, výrobě žaluzií nebo keramiky.

9.5 Situace na trhu práce

Vzhledem k použití jiné metodiky pro výpočet míry registrované nezaměstnanosti nemůžeme všechna data uvedená v tabulce vzájemně srovnávat, pouze údaje v letech 2001-2004 a zvláště údaje od roku 2005. V letech 2001-2004 nezaměstnanost vždy překračovala hranici 10 % a postupně narůstala, na konci roku 2004 dosáhla maxima (11,7 %). Srovnáme-li nezaměstnanost na konci roku 2005 a 2006 zjistíme, že ve správním obvodu ORP Mohelnice se situace na trhu práce zlepšila a došlo k poklesu registrované míry nezaměstnanosti.

Tab.16. Vývoj nezaměstnanosti ve správním obvodu ORP Mohelnice v letech 2001-2006⁵³

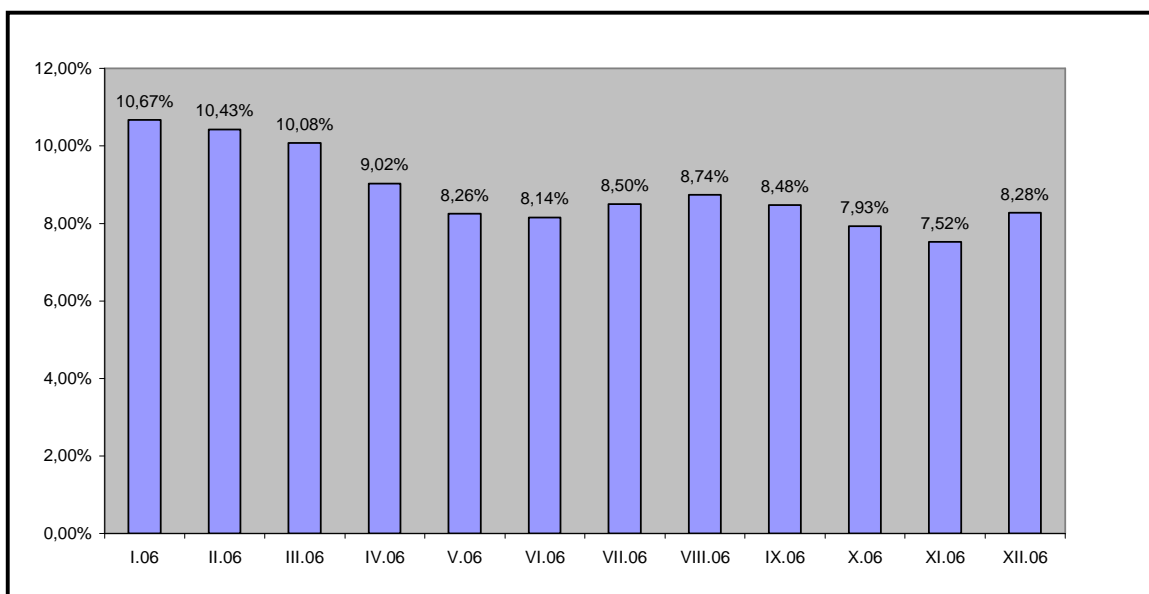
rok	míra nezaměstnanosti	uchazeči o zaměstnání celkem	meziroční nárůst či pokles
prosinec 2001	10,6%	1031	-
prosinec 2002	11,0%	1065	+34
prosinec 2003	11,2%	1085	+20
prosinec 2004	11,7%	1135	+50
prosinec 2005 ⁵⁴	10,6%	1022	-113
prosinec 2006	8,3%	801	-221

⁵³ Pramen: Ministerstvo práce a sociálních věcí. *Statistiky nezaměstnanosti z územního hlediska* [online]. Aktualizace není uvedena [cit. 2007-04-05]. <<http://portal.mpsv.cz/sz/stat/nz/uzem>>; vlastní zpracování

⁵⁴ Údaje za prosinec 2005 a 2006 jsou uvedeny podle nové metodiky nezaměstnanosti. Uvedeni jsou pouze dosažitelní uchazeči o práci, tj. evidovaní nezaměstnaní, kteří nemají žádnou objektivní překážku pro přijetí do zaměstnání. Za dosažitelné se nepovažují například uchazeči o práci ve výkonu trestu, vykonávající krátkodobé zaměstnání či na mateřské dovolené.

Nejhorší situace v letech 2001-2004 byla v obcích Maletín a Krchleby, kde míra nezaměstnanosti ve všech čtyřech letech 2001-2004 překročovala hranici 25 %, v prosinci roku 2001 dosahovala nezaměstnanost v obci Maletín dokonce 31,7 %. S nejnižší nezaměstnaností jsou spojeny obce Líšnice, Loštice, Mohelnice a Moravičany, pohybovala se zde v rozmezí 8-11 %, v ostatních obcích Mohelnicka byla nezaměstnanost vyšší (10-16 %).

Srovnáme-li v obcích obvodu ORP Mohelnice nezaměstnanost na konci roku 2005 a 2006, zjistíme, že u všech obcí klesá. Největší pokles sledujeme u obce Krchleby, z 25,7 % na 16,2 %. Na konci roku 2006 byla největší míra registrované nezaměstnanosti dosažena v obci Maletín, 18,9 %, a nejnižší v obci Stavenice, jen 5,3 %. V Mohelnici dosahovala nezaměstnanost na konci roku 2006 hodnoty 7,2 %. Nezaměstnanost překročila hranici 10 % pouze ve třech obcích, Krchleby, Maletín a Úsov.



Obr. 10. Vývoj registrované míry nezaměstnanosti v jednotlivých měsících roku 2006 ve správním obvodu ORP Mohelnice⁵⁵

Jak je vidět z grafu, v průběhu roku 2006 se nezaměstnanost v obvodu ORP Mohelnice postupně snižovala. Od ledna do května se nezaměstnanost snížila o 2,53 procentních bodů, během června a července mírně vzrostla z 8,14 % na 8,74 %

⁵⁵Pramen: Ministerstvo práce a sociálních věcí. *Statistiky nezaměstnanosti z územního hlediska* [online]. Aktualizace není uvedena [cit. 2007-04-05]. < <http://portal.mpsv.cz/sz/stat/nz/uzem>>; vlastní zpracování

a až do konce roku se snižovala. Vzhledem k tomuto průběhu nemůžeme říct, že by v obvodu ORP Mohelnice byla nezaměstnanost výrazněji sezónně závislá.

Tab.17. Míra registrované nezaměstnanosti v prosinci roku 2005 a 2006 v obvodech ORP okresu Šumperk, v okrese Šumperk, Olomouckém kraji a v České republice⁵⁶

	prosinec 2005	prosinec 2006
ORP Mohelnice	10,6 %	8,3 %
ORP Šumperk	11,4 %	9,7 %
ORP Zábřeh	13,4 %	10,6 %
Okres Šumperk	11,9 %	10,3 %
Olomoucký kraj	10,6 %	8,9 %
ČR	8,8 %	7,6 %

Ve všech sledovaných jednotkách sledujeme pokles míry nezaměstnanosti v období prosinec 2005-prosinec 2006. Okres Šumperk patří k oblastem s vyšší úrovní nezaměstnanosti, ve srovnání s celorepublikovou hodnotou je o 2,7 procentních bodů vyšší. Obvod ORP Mohelnice je na tom z hlediska nezaměstnanosti ve srovnání s dalšími obvody ORP okresu Šumperk nejlépe, dosahuje hodnoty 8,3 %.

Tab.18. Struktura uchazečů o zaměstnání v obvodu ORP Mohelnice a v České republice v prosinci 2006 podle věku⁵⁷

	počet evidovaných uchazečů	z toho ve věku							
		17 a méně		18 - 24		25 - 49		50+	
		abs.	%	abs.	%	abs.	%	abs.	%
ORP Mohelnice	843	7	0,8	123	14,6	445	52,8	268	31,8
Česká republika	448439	5202	1,2	73300	16,3	248345	55,4	121592	27,1

Největší podíl uchazečů o zaměstnání byl v prosinci 2006 v obvodu ORP Mohelnice ve věku 25-49 let, činil 52,8 %, naopak nejmenší podíl (0,8 %) tvořili uchazeči mladší 17 let. Přibližně třetina uchazečů byla starší 50 let. Takové rozložení uchazečů o práci podle věku odpovídá rozložení na úrovni celé republiky .

V ČR i obvodu ORP Mohelnice patří přibližně čtvrtina uchazečů o práci mezi absolventy či uchazeče se ZPS. Podíl absolventů mezi všemi uchazeči o práci dosahuje na Mohelnicku 6 % a odpovídá průměrné celorepublikové hodnotě.

⁵⁶ Pramen: Ministerstvo práce a sociálních věcí. *Statistiky nezaměstnanosti z územního hlediska* [online]. Aktualizace není uvedena [cit. 2007-04-05]. <<http://portal.mpsv.cz/sz/stat/nz/uzem>>; vlastní zpracování

⁵⁷ Pramen: Data z Ministerstva práce a sociálních věcí o struktuře nezaměstnaných v jednotlivých obcích ČR: GIS 0 – Prostorová analýza, prosinec 2006

Tab.19. Podíl uchazečů se ZPS a absolventů mezi evidovanými uchazeči o zaměstnání v obvodu ORP Mohelnice a v České republice v prosinci 2006⁵⁸

	počet evidovaných uchazečů	z toho			
		absolventi		uchazeči se ZPS	
		abs.	%	abs.	%
ORP Mohelnice	843	51	6,0	146	17,3
Česká republika	448439	26836	6,0	71330	15,9

Míra nezaměstnanosti i míra dlouhodobé nezaměstnanosti byla na území Mohelnicka v prosinci 2006 vyšší než na území celé České republiky. Míra dlouhodobé nezaměstnanosti na Mohelnicku dosáhla 3,6 %, tzn. 3,6 % EAO je více než 12 měsíců bez práce. Mezi ekonomicky aktivními ženami je 9,5 % žen nezaměstnaných, z nichž 48,4 % dlouhodobě, tzn. dlouhodobě je nezaměstnaných 4,6 % ekonomicky aktivních žen.

Tab.20. Míra nezaměstnanosti a míra dlouhodobé nezaměstnanosti ve správním obvodu ORP Mohelnice a v České republice v prosinci 2006⁵⁹

	míra nezaměstnanosti ⁶⁰	míra dlouhodobé nezaměstnanosti	míra nezaměstnanosti ženy	míra dlouhodobé nezaměstnanosti ženy
ORP Mohelnice	8,30%	3,60%	9,50%	4,60%
Česká republika	8,00%	3,50%	9,30%	4,40%

Ve všech obcích obvodu ORP Mohelnice je míra nezaměstnanosti žen vyšší než míra nezaměstnanosti celého obyvatelstva, pouze v obci Stavenice je tomu naopak. Míra nezaměstnanosti zde dosahuje 5,3 %, mezi ženami jen 3,7 %. Nejvyšší dlouhodobá nezaměstnanost je v obci, která má problém s nezaměstnaností všeobecně, tedy v Maletíně, dosahuje 7,2 %. Každá třetí žena v Maletíně je dlouhodobě nezaměstnaná. Nejvážnější situace s nezaměstnaností žen je v obci Krchleby, kde dosahuje 26,7 % a polovina nezaměstnaných žen je bez práce dlouhodobě. Nejméně dlouhodobě nezaměstnaných je v obci Police (jen 1,8%).

⁵⁸ Pramen: Data z Ministerstva práce a sociálních věcí o struktuře nezaměstnaných v jednotlivých obcích ČR: GIS 0 – Prostorová analýza, prosinec 2006

⁵⁹ Pramen: Data z Ministerstva práce a sociálních věcí o struktuře nezaměstnaných v jednotlivých obcích ČR: GIS 0 – Prostorová analýza, prosinec 2006

⁶⁰ při výpočtu míry nezaměstnanosti byla použita stejná metodika – podíl počtu dosažitelných uchazečů a počtu ekonomicky aktivních obyvatel

10. ZÁVĚR

Socioekonomická situace regionu ORP Mohelnice se během let 1991-2001 značně zlepšila a v současnosti je v rámci Olomouckého kraje uspokojivá. Nárůst počtu obyvatel od roku 1961 je přerušen rokem 1999, od kterého dochází k jeho postupnému snižování. Na něm se celkem rovnoměrně podílí snižování porodnosti spolu se zvyšováním úmrtnosti a stěhování obyvatel z regionu. V regionu, stejně jako v celé republice, dochází ke stárnutí populace.

Obvod ORP se vyznačuje velmi nízkou úrovní vzdělanosti. Mohelnicko patří k nejméně vzdělaným oblastem okresu Šumperk a jen u 3 obcí překročil index vzdělanosti hodnotu 2,00. Tato nízká úroveň vzdělanosti se odráží také v rozložení ekonomicky aktivních obyvatel podle sektoru národního hospodářství. Nejvíce obyvatel je zaměstnáno ve II. sektoru (55,7 %), v republice, kraji ani okrese však podíl ve II. sektoru nedosahuje ani hranice 50 %. Vysoký podíl obyvatel je také zaměstnán v priméru (7,5 %). Na úkor toho je v regionu zaměstnán velmi nízký podíl obyvatel (36,8 %) v terciéru. V republice či kraji je v terciéru zaměstnáno více jak 50 % ekonomicky aktivních obyvatel.

Region je průmyslově zaměřen a město Mohelnice je lákadlem pro zahraniční investory. Mezi největší zaměstnavatele regionu patří firmy Siemens Elektromotory a Hella Autotechnik, sídlící v Mohelnici. Tyto firmy přinášejí do regionu největší zahraniční kapitál. Vedle Mohelnice je důležitým průmyslovým centrem regionu také město Loštice, kde působí firmy Metrie a A. W., vyrábějící Právě olomoucké tvarůžky. Region má zemědělskou tradici, na kterou navázal podnik Úsovsko, zabývající se vedla rostlinné a živočišné výroby také potravinářskou výrobou. Je výrobcem v České republice prvních müsli tyčinek (pod obchodní názvem FIT). Region poskytuje dostatek pracovních příležitostí, je dojížděkový, a nezaměstnanost je zde ze všech obvodů ORP okresu Šumperk nejmenší. Nezaměstnanost je zde dokonce nižší než průměrná nezaměstnanost v celém kraji.

Dopravní poloha regionu je velice příznivá a má velký vliv na jeho rozvoj. Vede zde jedna z hlavních železničních tratí a také rychlostní komunikace. Velkým potenciálem rozvoje Mohelnicka je také turistická atraktivita regionu. Regionem vede řada cyklostezek,

jejichž délka se neustále rozrůstá a najdeme tady také dostatek kulturních památek – hrad a zámek Úsov, hradní komplex Mírov a Žádlovický zámek v Lošticích.

Silné stránky regionu:

- Kvalitní životní prostředí v zázemí Mohelnice (dostatek lesů, několik přírodních rezervací, vstup do CHKO Litovelské Pomoraví)
- Kulturní památky (hrad a zámek Úsov, hradní komplex Mírov, Žádlovický zámek v Lošticích)
- Dopravní dostupnost obcí (důležitá železniční trať, rychlostní komunikace)
- Nízká nezaměstnanost v kraji (třetí nejnižší v Olomouckém kraji)
- Vstupování zahraničních investorů do regionu
- Spolupráce mezi obcemi (mikroregion)

Slabé stránky regionu:

- Snižování porodnosti
- Záporné migrační saldo
- Proces stárnutí populace
- Nízká vzdělanostní úroveň obyvatelstva (velmi nízký podíl osob mající vysokoškolské vzdělání)
- Nízká úroveň služeb
- Znečišťování ovzduší města Mohelnice těžkými organickými látkami firmou Siemens Elektromotory

Příležitosti:

- Členství ČR v EU (zvýšení přísunu financí)
- Přilákání dalších zahraničních investorů do regionu
- Podpora malých a středních podniků
- Podpora kvalifikačních a rekvalifikačních kurzů
- Zvýšení vzdělanostní úrovně
- Podpora rozvoje turistického ruchu (rozšiřování sítě cyklostezek)

Ohrožení:

- Neustálé snižování počtu obyvatel regionu v důsledku migrace a přirozeného úbytku obyvatelstva
- Snižující se podíl obyvatel v předproduktivní věku, zvyšující se podíl obyvatel v poproduktivním věku
- Odliv mladých lidí kvůli širšímu spektru služeb a možnosti trávení volného času

SUMMARY

Development of Mohelnice region – selected problems

The aim of this bachelor work is a socio-economic study of the administration district for Mohelnice municipal authority with extended competence. Mohelnice administration district was established on 1 January, 2003 and it is situated in the southern part of Šumperk district (Olomouc region). The area includes 14 municipal authorities and covers 348 km².

First, the historical development of the area is described followed by its physical-geographical features, number of inhabitants progress and inhabitants migration. The next part deals with the structure of inhabitants based on various factors (age, sex, religion, nationality, education, economic activity) and on the commuting to work. Furthermore, the economy and the labour market characteristic are described. The final part of this work is focused on strong and weak points and region's expectations.

Key words: administration district for Mohelnice municipal authority with extended competence, inhabitants, migration, commuting to work, economy, labour market.

SEZNAM POUŽITÉ LITERATURY

Bartoš, J., Schulz, J., Trapl, M.: Historický místopis Moravy a Slezska v letech 1848-1960, svazek IV. Profil. Ostrava 1974, 316 s.

Demek, J. a kol.: Zeměpisný lexikon ČSR – Hory a nížiny. Academia. Praha 1987, 584 s.

Hekele, F. :Z minulosti města Mohelnice, Mohelnice 1954, 25 s.

Kolektiv autorů Českého statistického úřadu: Historický lexikon obcí ČR 1869-2005 I. díl. Český statistický úřad. Praha 2006, 759 s.

Kolektiv autorů Českého statistického úřadu: Sčítání lidu, domů a bytů k 1. 3. 2001 – Obyvatelstvo – Olomoucký kraj. Český statistický úřad. Praha 2003, 304 s.

Kolektiv autorů Českého statistického úřadu: Sčítání lidu, domů a bytů k 1. 3. 2001 – Obyvatelstvo – Česká republika. Český statistický úřad. Praha 2003, 304 s.

Kolektiv autorů Českého statistického úřadu: Sčítání lidu, domů a bytů 2001 – Dojíždka do zaměstnání a škol – Okres Šumperk. Český statistický úřad. Praha 2003, 88 s.

Kolektiv autorů Českého statistického úřadu: Sčítání lidu, domů a bytů 2001 – Základní informace o obcích ČR – Okres Šumperk. Český statistický úřad. Praha 2003, 332 s.

Kolektiv autorů Federálního statistického úřadu: Sčítání lidu, domů a bytů k 3.3. 1991 – Tabulky za obce, města a městské části – Okres Šumperk. Federální statistický úřad. Praha 1992, 190 s.

Melzer, M., Schulz, J. a kol.: Vlastivěda šumperského okresu. Okresní vlastivědné muzeum ve spolupráci s Okresním úřadem. Šumperk 1993, 585 s.

Spurný, F. a kol.: Vlastivědná příručka šumperského okresu. Okresní pedagogické středisko. Šumperk 1983, 139 s..

Šafář, J. a kol.: Chráněná území ČR – Olomoucko, svazek VI., Agentura ochrany přírody a krajiny ČR a EkoCentrum Brno, Praha 2003, 456 s.

Tomášek, M.: Půdy České republiky. Český geologický ústav. Praha 2000, 67 s.

Vlček, V. a kol.: Zeměpisný lexikon ČSR – Vodní toky a nádrže. Academia. Praha 1984, 316 s.

Quitt, E.: Klimatické oblasti ČSR 1 : 500 000, Ggú, Brno 1975.

Autoatlas ČR. Praha, Kartografické vydavatelství Žaket, 2004, 114 s.

Cenia. *Portál veřejné správy České republiky – mapové služby 2006* [online]. c2007, aktualizace není uvedena [cit. 2007-04-15].

<<http://castor.cenia.cz/mapmaker/cenia/portal/index.php?&rect=-585882:-1109878:-553153:-1086967&lokal=Mohelnice>>

České dráhy. *Mapa sítě ČD* [online]. Aktualizováno 6. 12. 2006 [cit. 2007-05-02].

<<http://www.cd.cz/index.php?action=section&id=187>>

Český statistický úřad. *Časové řady kraje* [online]. c2007, aktualizace není uvedena [cit. 2007-04-14].

<[http://www.czso.cz/xm/redakce.nsf/i/622146199E2384CCC1256F1C0025BC43/\\$File/7101060102.xls](http://www.czso.cz/xm/redakce.nsf/i/622146199E2384CCC1256F1C0025BC43/$File/7101060102.xls)>

Český statistický úřad. *MOS - městská a obecní statistika* [online]. c2006, aktualizace není uvedena [cit. 2007-04-30]. <<http://www.czso.cz/lexikon/mos.nsf/okresy/CZ0715>>

Český statistický úřad. *Obce Olomouckého kraje – územní a správní struktura k 1. 1. 2006* [online]. Aktualizováno 20. 12. 2006 [cit. 2007-03-18].

<<http://www.czso.cz/xm/edicniplan.nsf/p/13-7112-06>>

Český statistický úřad. *Počet obyvatel v obcích k 31. 12. (1990-2005)* [online].

Aktualizováno 7. 2. 2007 [cit. 2007-04-14].

<[http://notes.czso.cz/xm/redakce.nsf/bce41ad0daa3aad1c1256c6e00499152/5db7539dab4c482ec1256fb3002fd0f7/\\$FILE/7106_stav.xls](http://notes.czso.cz/xm/redakce.nsf/bce41ad0daa3aad1c1256c6e00499152/5db7539dab4c482ec1256fb3002fd0f7/$FILE/7106_stav.xls)>

Český statistický úřad. *Počet obyvatel v obcích Olomouckého kraje k 1. 1. 2007* [online]. c2007, aktualizace není uvedena [cit. 2007-04-19].

<[http://www.czso.cz/xm/redakce.nsf/i/A034FE20081C3F32C12572B90038270C/\\$File/Obce010107.xls](http://www.czso.cz/xm/redakce.nsf/i/A034FE20081C3F32C12572B90038270C/$File/Obce010107.xls)>

Český statistický úřad. *Složení obyvatelstva podle pohlaví a věkových skupin v roce 2005* [online]. Aktualizováno 23. 11. 2006 [cit. 2007-03-15].

<[http://www.czso.cz/csu/2006edicniplan.nsf/t/910022E739/\\$File/0001060403.xls](http://www.czso.cz/csu/2006edicniplan.nsf/t/910022E739/$File/0001060403.xls)>

Český statistický úřad. *Vybrané údaje o správních obvodech obcí s rozšířenou působností Olomouckého kraje v územním členění roku 2005* [online]. Aktualizováno 25. 7. 2006 [cit. 2007-04-19].

<[http://www.czso.cz/xm/redakce.nsf/bce41ad0daa3aad1c1256c6e00499152/0e6bf2793663f1dbc125703f001f47f2/\\$FILE/7102q1r1.xls](http://www.czso.cz/xm/redakce.nsf/bce41ad0daa3aad1c1256c6e00499152/0e6bf2793663f1dbc125703f001f47f2/$FILE/7102q1r1.xls)>

Český statistický úřad. *Vybrané ukazatele podle okresů v roce 2005* [online]. Aktualizováno 31. 1. 2007 [cit. 2007-03-15].
<[http://www.czso.cz/xm/redakce.nsf/bce41ad0daa3aad1c1256c6e00499152/a6dabb72c8b5ecffc1256f1e003d5a10/\\$FILE/7101061301.xls](http://www.czso.cz/xm/redakce.nsf/bce41ad0daa3aad1c1256c6e00499152/a6dabb72c8b5ecffc1256f1e003d5a10/$FILE/7101061301.xls)>

Český statistický úřad. *Základní údaje o České republice – Tab. 1 Obyvatelstvo* [online]. Aktualizováno 9. 3. 2007 [cit. 2007-04-14].
<[http://www.czso.cz/csu/redakce.nsf/i/tab_1_obyvatelstvo_zu/\\$File/1zu_oby.xls](http://www.czso.cz/csu/redakce.nsf/i/tab_1_obyvatelstvo_zu/$File/1zu_oby.xls)>

Děti Země Brno. *Základní informace o R35* [online]. Aktualizováno 25. 10. 2006 [cit. 2007-05-02]. <<http://www.r35.ecn.cz/index2.php?pg=r35info&sec=obc>>

Dřevopar s. r. o. *O společnosti* [online]. Aktualizace není uvedena [cit. 2007-05-01].
<<http://www.drevopar.cz/firma.html>>

HBI Česká republika. *ON-LINE databáze firem* [online]. Aktualizace není uvedena [cit. 2007-05-01]. <<http://www.hbi.cz/myHBI.php?Lang=cs>>

Hella Autotechnik spol. s. r. o. *Hella KGaA Hueck & Co. - O firmě* [online]. Aktualizováno 13. 10. 2006 [cit. 2007-04-28].
<http://www.hella.com/produktion/HellaPortal/WebSite/Internet_cz/Internet_HAT_cz/OFirme/OFirme.jsp>

Město Mohelnice. *Město Mohelnice: Základní údaje – Charakteristika mikroregionu Mohelnicko* [online]. Aktualizováno 13. 9. 2006 [cit. 2006-11-15].
<http://www.mohelnice.cz/vismo/dokumenty2.asp?u=9803&id_org=9803&id=158011&p1=36011&p2=&p3=>>

Ministerstvo práce a sociálních věcí. *Statistiky nezaměstnanosti z územního hlediska* [online]. Aktualizace není uvedena [cit. 2007-04-05].
<<http://portal.mpsv.cz/sz/stat/nz/uzem>>

NEWTON Information technology, s. r. o. *MF Dnes – on-line* [online]. c2007, aktualizace není uvedena [cit. 2007-05-01]. <<http://mfdnes.newtonit.cz/default.asp?cache=255352>>

Ministerstvo vnitra. *ePUSA* [online]. c2006, aktualizace není uvedena [cit. 2007-05-02].
<http://www.epusa.cz/index.php?platnost_k=0&sessID=0&jazyk=cz&pou=3841>

Siemens. *Siemens – Historie závodu Mohelnice* [online]. c2006, aktualizace není uvedena [cit. 2007-04-28]. <<http://www.siemens.cz/siemjet/cz/home/siemens-elektromotory/historie/Mohelnice/Main/index.jet>>

VSČR. *Věznice Mírov* [online]. c2006, Aktualizováno 10. 4. 2002 [cit. 2007-05-02].
<http://miov.vscr.cz/clanky/?cl_id=27>

Český statistický úřad. Správní obvody obcí s rozšířenou působností, Datová příloha - údaje ze Sčítání lidu, domů a bytů 2001. A. 14. *Ekonomicky aktivní podle pohlaví věkových skupin a odvětví ekonomické činnosti* [CD-ROM]. Český statistický úřad, 2004 [cit. 2007-05-05]. Adresář: /data/a/a14/7106a14.pdf.

Data poskytnutá krajskou reprezentací Českého statistického úřadu v Olomouci o přirozené změně a migraci obyvatel v letech 1991-2005

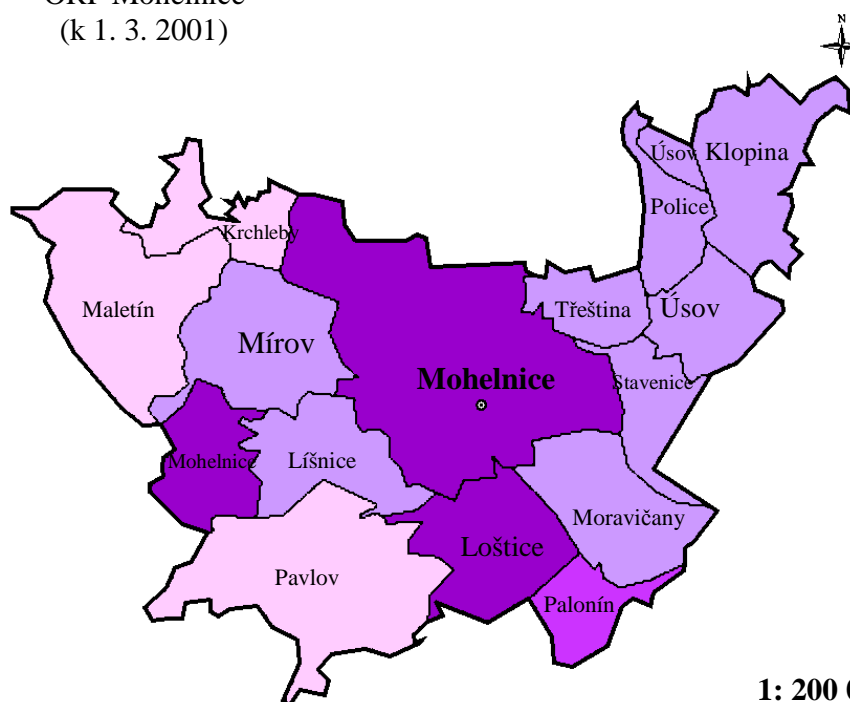
Data poskytnutá Ministerstvem práce a sociálních věcí o struktuře nezaměstnaných v jednotlivých obcích ČR: GIS 0 – Prostorová analýza, prosinec 2006, o největších zaměstnavatelích v okrese Šumperk v roce 1989, o největších zaměstnavatelích v Olomouckém kraji v prosinci 2005

Data poskytnutá Českým statistickým úřadem o dojížděcí obyvatel za prací za okres Šumperk v roce 1991

SEZNAM PŘÍLOH

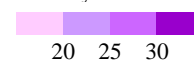
1. Obr. 1: Vzdělanostní struktura obyvatelstva obvodu ORP Mohelnice k 1. 3. 2001
2. Obr. 2: Míra nezaměstnanosti v obvodu ORP Mohelnice k 31. 12. 2006
3. Tab. 1: Počet obyvatel v jednotlivých obcích správního obvodu ORP Mohelnice v období 1869-2001
4. Tab. 2: Vývoj počtu obyvatel obcí správního obvodu ORP Mohelnice v letech 1869-2001 na základě řetězových indexů (%)
5. Tab. 3: Vývoj počtu obyvatel obcí správního obvodu ORP Mohelnice v letech 1869-2001 na základě bazických indexů (%)
6. Tab. 4: Struktura obyvatelstva podle věku a pohlaví v obcích správního obvodu ORP Mohelnice v roce 1991
7. Tab. 5: Struktura obyvatelstva podle věku a pohlaví v obcích správního obvodu ORP Mohelnice v roce 2001
8. Tab. 6: Struktura obyvatelstva podle věku a pohlaví v obcích správního obvodu ORP Mohelnice v roce 2005
9. Tab. 7: Struktura obyvatelstva podle náboženského vyznání v obcích správního obvodu ORP Mohelnice v roce 1991
10. Tab. 8: Struktura obyvatelstva podle náboženského vyznání v obcích správního obvodu ORP Mohelnice v roce 2001
11. Tab. 9: Struktura obyvatelstva podle národnosti v obcích správního obvodu ORP Mohelnice v roce 2001
12. Tab. 10: Struktura obyvatelstva patnáctiletého a staršího podle nejvyššího ukončeného vzdělání v obcích správního obvodu ORP Mohelnice v roce 1991
13. Tab. 11: Struktura obyvatelstva patnáctiletého a staršího podle nejvyššího ukončeného vzdělání v obcích správního obvodu ORP Mohelnice v roce 2001
14. Tab. 12: Struktura obyvatelstva patnáctiletého a staršího podle nejvyššího ukončeného vzdělání ve správních obvodech ORP okresu Šumperk, v okrese Šumperk, v Olomouckém kraji a v České republice v roce 2001
15. Tab. 13: Struktura obyvatelstva podle ekonomické aktivity a struktura zaměstnaného obyvatelstva podle sektoru ekonomické činnosti v obcích správního obvodu ORP Mohelnice v roce 1991
16. Tab. 14: Struktura obyvatelstva podle ekonomické aktivity a struktura zaměstnaného obyvatelstva podle sektoru ekonomické činnosti v obcích správního obvodu ORP Mohelnice v roce 2001
17. Tab. 15: Dojíždka obyvatel jednotlivých obcí správního obvodu ORP do zaměstnání v roce 1991
18. Tab. 16: Dojíždka obyvatel jednotlivých obcí správního obvodu ORP do zaměstnání v roce 2001
19. Tab. 17: Míra registrované nezaměstnanosti v jednotlivých obcích správního obvodu ORP Mohelnice v prosinci v letech 2001-2006
20. Tab. 18: Míra nezaměstnanosti a míra dlouhodobé nezaměstnanosti v jednotlivých obcích správního obvodu ORP Mohelnice v prosinci v roce 2006

**VZDĚLANOSTNÍ STRUKTURA
OBYVATELSTVA**
ORP Mohelnice
(k 1. 3. 2001)

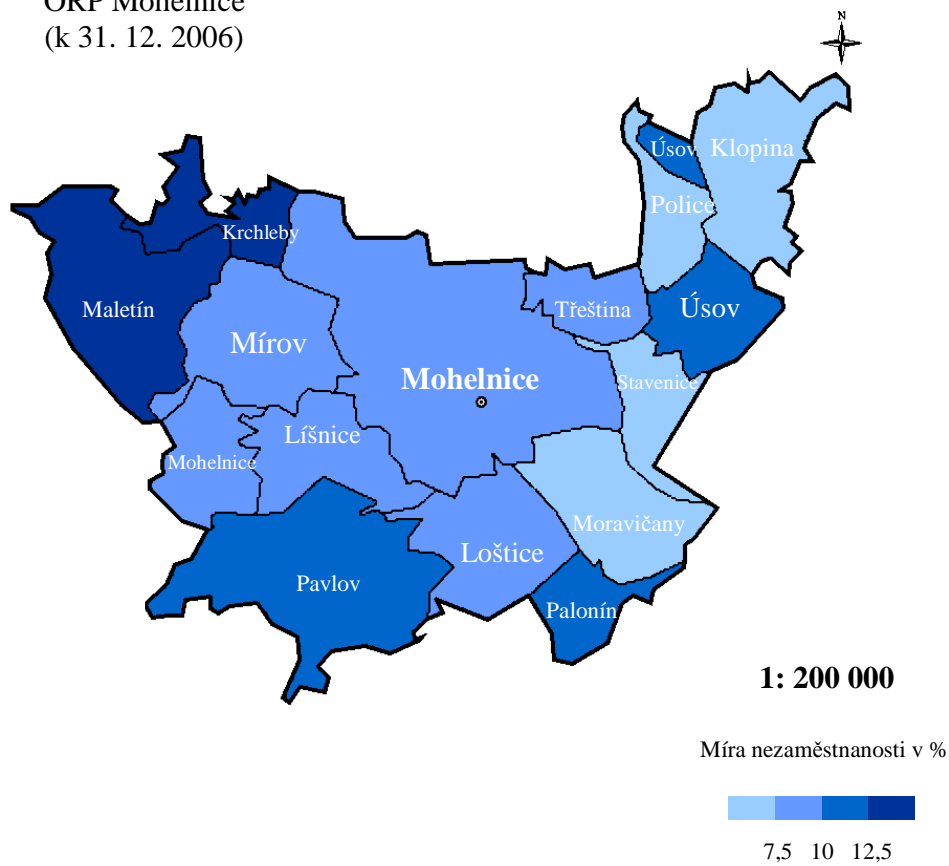


1: 200 000

Podíl obyvatel ve věku 15 a více let
s maturitou a vyšším vzděláním (%)

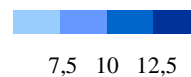


MÍRA NEZAMĚSTNANOSTI
ORP Mohelnice
(k 31. 12. 2006)



1: 200 000

Míra nezaměstnanosti v %



Pramen: MPSV ČR, 2006

Příloha č. 3

Tab. 1: Počet obyvatel v jednotlivých obcích správního obvodu ORP Mohelnice v období 1869-2001

Název obce	1869	1880	1890	1900	1910	1921	1930	1950	1961	1970	1980	1991	2001
Klopina	762	806	771	732	727	759	757	595	568	590	591	584	602
Krchleby	523	505	494	462	443	428	398	128	142	192	164	168	170
Líšnice	696	694	664	671	632	602	595	375	389	339	304	276	275
Loštice	2787	2951	2764	2707	2859	2902	2940	2682	2872	3144	3329	2999	3063
Maletín	2134	2074	2216	1917	1684	1444	1341	412	389	316	293	322	368
Mírov	2162	2107	1982	1740	1550	1607	1016	676	643	546	494	409	436
Mohelnice	8015	8630	7983	7485	7540	7845	7569	6526	7018	7522	8539	9704	9847
Moravičany	1280	1304	1246	1258	1336	1356	1395	1167	1158	1156	1178	1124	1192
Palonín	495	578	516	582	557	547	537	402	411	411	381	358	333
Pavlov	1304	1321	1290	1259	1215	1201	1143	799	811	728	689	580	585
Police	427	461	464	447	468	520	455	282	255	264	263	257	245
Stavenice	231	240	260	285	246	248	254	192	200	181	140	132	156
Třeština	373	381	401	382	442	456	475	328	356	356	372	364	357
Úsov	2118	2182	2091	1938	1799	1773	1662	1053	1231	1171	1151	1167	1196

Pramen: Kolektiv autorů Českého statistického úřadu: Historický lexikon obcí ČR 1869-2005 I. díl. Český statistický úřad. Praha 2006, 759 s.; vlastní zpracování

Příloha č. 4

Tab. 2: Vývoj počtu obyvatel obcí správního obvodu ORP Mohelnice v letech 1869-2001 na základě řetězových indexů (%)

Název obce	1869	1880	1890	1900	1910	1921	1930	1950	1961	1970	1980	1991	2001
Klopina	100,0	105,8	95,7	94,9	99,3	104,4	99,7	78,6	95,5	103,9	100,2	98,8	103,1
Krchleby	100,0	96,6	97,8	93,5	95,9	96,6	93,0	32,2	110,9	135,2	85,4	102,4	101,2
Líšnice	100,0	99,7	95,7	101,1	94,2	95,3	98,8	63,0	103,7	87,1	89,7	90,8	99,6
Loštice	100,0	105,9	93,7	97,9	105,6	101,5	101,3	91,2	107,1	109,5	105,9	90,1	102,1
Maletín	100,0	97,2	106,8	86,5	87,8	85,7	92,9	30,7	94,4	81,2	92,7	109,9	114,3
Mírov	100,0	97,5	94,1	87,8	89,1	103,7	63,2	66,5	95,1	84,9	90,5	82,8	106,6
Mohelnice	100,0	107,7	92,5	93,8	100,7	104,0	96,5	86,2	107,5	107,2	113,5	113,6	101,5
Moravičany	100,0	101,9	95,6	101,0	106,2	101,5	102,9	83,7	99,2	99,8	101,9	95,4	106,0
Palonín	100,0	116,8	89,3	112,8	95,7	98,2	98,2	74,9	102,2	100,0	92,7	94,0	93,0
Pavlov	100,0	101,3	97,7	97,6	96,5	98,8	95,2	69,9	101,5	89,8	94,6	84,2	100,9
Police	100,0	108,0	100,7	96,3	104,7	111,1	87,5	62,0	90,4	103,5	99,6	97,7	95,3
Stavenice	100,0	103,9	108,3	109,6	86,3	100,8	102,4	75,6	104,2	90,5	77,3	94,3	118,2
Třeština	100,0	102,1	105,2	95,3	115,7	103,2	104,2	69,1	108,5	100,0	104,5	97,8	98,1
Úsov	100,0	103,0	95,8	92,7	92,8	98,6	93,7	63,4	116,9	95,1	98,3	101,4	102,5

Pramen: Kolektiv autorů Českého statistického úřadu: Historický lexikon obcí ČR 1869-2005 I. díl. Český statistický úřad. Praha 2006, 759 s.; vlastní výpočty a zpracování

Příloha č. 5

Tab. 3: Vývoj počtu obyvatel obcí správního obvodu ORP Mohelnice v letech 1869-2001 na základě bazických indexů (%)

Název obce	1869	1880	1890	1900	1910	1921	1930	1950	1961	1970	1980	1991	2001
Klopina	100,0	105,8	101,2	96,1	95,4	99,6	99,3	78,1	74,5	77,4	77,6	76,6	79,0
Krchleby	100,0	96,6	94,5	88,3	84,7	81,8	76,1	24,5	27,2	36,7	31,4	32,1	32,5
Líšnice	100,0	99,7	95,4	96,4	90,8	86,5	85,5	53,9	55,9	48,7	43,7	39,7	39,5
Loštice	100,0	105,9	99,2	97,1	102,6	104,1	105,5	96,2	103,0	112,8	119,4	107,6	109,9
Maletín	100,0	97,2	103,8	89,8	78,9	67,7	62,8	19,3	18,2	14,8	13,7	15,1	17,2
Mírov	100,0	97,5	91,7	80,5	71,7	74,3	47,0	31,3	29,7	25,3	22,8	18,9	20,2
Mohelnice	100,0	107,7	99,6	93,4	94,1	97,9	94,4	81,4	87,6	93,8	106,5	121,1	122,9
Moravičany	100,0	101,9	97,3	98,3	104,4	105,9	109,0	91,2	90,5	90,3	92,0	87,8	93,1
Palonín	100,0	116,8	104,2	117,6	112,5	110,5	108,5	81,2	83,0	83,0	77,0	72,3	67,3
Pavlov	100,0	101,3	98,9	96,5	93,2	92,1	87,7	61,3	62,2	55,8	52,8	44,5	44,9
Police	100,0	108,0	108,7	104,7	109,6	121,8	106,6	66,0	59,7	61,8	61,6	60,2	57,4
Stavenice	100,0	103,9	112,6	123,4	106,5	107,4	110,0	83,1	86,6	78,4	60,6	57,1	67,5
Třeština	100,0	102,1	107,5	102,4	118,5	122,3	127,3	87,9	95,4	95,4	99,7	97,6	95,7
Úsov	100,0	103,0	98,7	91,5	84,9	83,7	78,5	49,7	58,1	55,3	54,3	55,1	56,5

Pramen: Kolektiv autorů Českého statistického úřadu: Historický lexikon obcí ČR 1869-2005 I. díl. Český statistický úřad. Praha 2006, 759 s.; vlastní výpočty a zpracování

Příloha č. 6

Tab. 4: Struktura obyvatelstva podle věku a pohlaví v obcích správního obvodu ORP Mohelnice v roce 1991

Název obce	Obyvatel. celkem	z toho ve věku						z toho ženy	index stáří (%)	index ekonom. závisl. (%)	index feminity (‰)
		0 - 14		15 - 64		65+					
		abs.	%	abs.	%	abs.	%				
Klopina	584	137	23,5	371	63,5	76	13,0	283	55,5	57,4	940,2
Krchleby	168	49	29,2	111	66,1	8	4,8	72	16,3	51,4	750,0
Líšnice	276	55	19,9	182	65,9	39	14,1	130	70,9	51,6	890,4
Loštice	2999	597	19,9	1924	64,2	478	15,9	1558	80,1	55,9	1081,2
Maletín	322	87	27,0	210	65,2	25	7,8	156	28,7	53,3	939,8
Mírov	409	107	26,2	255	62,3	47	11,5	211	43,9	60,4	1065,7
Mohelnice	9704	2337	24,1	6409	66,0	958	9,9	4908	41,0	51,4	1023,4
Moravičany	1124	223	19,8	759	67,5	142	12,6	569	63,7	48,1	1025,2
Palonín	358	72	20,1	229	64,0	57	15,9	187	79,2	56,3	1093,6
Pavlov	580	130	22,4	352	60,7	98	16,9	298	75,4	64,8	1056,7
Police	257	57	22,2	164	63,8	36	14,0	136	63,2	56,7	1124,0
Stavenice	132	28	21,2	86	65,2	18	13,6	68	64,3	53,5	1062,5
Třeština	364	87	23,9	222	61,0	55	15,1	183	63,2	64,0	1011,0
Úsov	1167	279	23,9	764	65,5	124	10,6	608	44,4	52,7	1087,7

Pramen: Český statistický úřad. *Obce Olomouckého kraje – územní a správní struktura k 1. 1. 2006* [online]. Aktualizováno 20. 12. 2006 [cit. 2007-03-15].

<<http://www.czso.cz/xm/ediciplan.nsf/p/13-7112-06>>; vlastní výpočty a zpracování

Příloha č. 7

Tab. 5: Struktura obyvatelstva podle věku a pohlaví v obcích správního obvodu ORP Mohelnice v roce 2001

Název obce	Obyvatel. celkem	z toho ve věku						z toho ženy	index stáří (%)	index ekonom. závisl. (%)	index feminity (‰)
		0 - 14		15 - 64		65+					
		abs.	%	abs.	%	abs.	%				
Klopina	602	118	19,6	408	67,8	76	12,6	295	64,4	47,5	960,9
Krchleby	170	39	22,9	120	70,6	11	6,5	78	28,2	41,7	847,8
Líšnice	275	48	17,5	183	66,5	44	16,0	132	91,7	50,3	923,1
Loštice	3063	484	15,8	2107	68,8	472	15,4	1614	97,5	45,4	1113,9
Maletín	368	94	25,5	251	68,2	23	6,3	187	24,5	46,6	1033,1
Mírov	436	93	21,3	298	68,3	45	10,3	230	48,4	46,3	1116,5
Mohelnice	9847	1729	17,6	7004	71,1	1114	11,3	4980	64,4	40,6	1023,2
Moravičany	1192	200	16,8	830	69,6	162	13,6	613	81,0	43,6	1058,7
Palonín	333	46	13,8	236	70,9	51	15,3	158	110,9	41,1	902,9
Pavlov	585	108	18,5	395	67,5	82	14,0	288	75,9	48,1	969,7
Police	245	40	16,3	170	69,4	35	14,3	126	87,5	44,1	1058,8
Stavenice	156	22	14,1	109	69,9	25	16,0	75	113,6	43,1	925,9
Třeština	357	52	14,6	259	72,5	46	12,9	172	88,5	37,8	929,7
Úsov	1196	240	20,1	800	66,9	156	13,0	616	65,0	49,5	1062,1

Pramen: Český statistický úřad. *Obce Olomouckého kraje – územní a správní struktura k 1. 1. 2006* [online]. Aktualizováno 20. 12. 2006 [cit. 2007-03-15].

<<http://www.czso.cz/xm/edicniplan.nsf/p/13-7112-06>>; vlastní výpočty a zpracování

Příloha č. 8

Tab. 6: Struktura obyvatelstva podle věku a pohlaví v obcích správního obvodu ORP Mohelnice v roce 2005

Název obce	Obyvatel. celkem	z toho ve věku						z toho ženy	index stáří (%)	index ekonom. závisl. (%)	index feminity (‰)
		0 - 14		15 - 64		65+					
		abs.	%	abs.	%	abs.	%				
Klopina	586	99	16,9	399	68,1	88	15,0	293	88,9	46,9	1000,0
Krchleby	188	33	17,6	133	70,7	22	11,7	89	66,7	41,4	899,0
Líšnice	282	38	13,5	197	69,9	47	16,7	133	123,7	43,1	892,6
Loštice	3097	477	15,4	2127	68,7	493	15,9	1622	103,4	45,6	1099,7
Maletín	347	62	17,9	260	74,9	25	7,2	168	40,3	33,5	938,5
Mírov	405	85	21,0	281	69,4	39	9,6	209	45,9	44,1	1066,3
Mohelnice	9734	1482	15,2	7060	72,5	1192	12,2	4949	80,4	37,9	1034,3
Moravičany	1181	174	14,7	815	69,0	192	16,3	617	110,3	44,9	1094,0
Palonín	336	41	12,2	247	73,5	48	14,3	160	117,1	36,0	909,1
Pavlov	606	102	16,8	418	69,0	86	14,2	304	84,3	45,0	1006,6
Police	227	30	13,2	156	68,7	41	18,1	119	136,7	45,5	1101,9
Stavenice	152	16	10,5	112	73,7	24	15,8	74	150,0	35,7	948,7
Třeština	347	47	13,5	251	72,3	49	14,1	168	104,3	38,2	938,5
Úsov	1180	175	14,8	847	71,8	158	13,4	596	90,3	39,3	1020,5

Pramen: Český statistický úřad. *Obce Olomouckého kraje – územní a správní struktura k 1. 1. 2006* [online]. Aktualizováno 20. 12. 2006 [cit. 2007-03-15].

<<http://www.czso.cz/xm/edicniplan.nsf/p/13-7112-06>>; vlastní výpočty a zpracování

Příloha č. 9

Tab. 7: Struktura obyvatelstva podle náboženského vyznání v obcích správního obvodu ORP Mohelnice v roce 1991

Název obce	věřící (%)	z toho				nevěřící (%)
		církev římskokatol. (%)	církev českosl. husitská (%)	Českobratrská církev evangelická (%)	ostatní (%)	
Klopina	56,6	80,5	2,9	16,6	0,0	43,4
Krchleby	49,6	100	0,0	0,0	0,0	50,4
Líšnice	66,8	88,3	6,8	2,5	2,4	33,2
Loštice	61,6	82,7	13,0	3,1	1,2	38,4
Maletín	48,0	93,9	0,8	2,3	3,0	52
Mírov	46,2	94,2	0,8	5,0	0,0	53,8
Mohelnice	48,2	88,3	5,8	2,9	3,0	51,8
Moravičany	73,2	85,6	11,5	2,0	0,9	26,8
Palonín	46,4	88,7	9,3	1,3	0,7	53,6
Pavlov	76,1	80,3	14,9	4,2	0,6	23,9
Police	73,9	94,6	2,7	2,7	0,0	26,1
Stavenice	63,3	93	1,7	5,3	0,0	36,7
Třeština	71,9	95,1	1,8	1,8	1,3	28,1
Úsov	70,4	87	2,7	3,1	7,2	29,6

Pramen: Kolektiv autorů Federálního statistického úřadu: Sčítání lidu, domů a bytů k 3.3. 1991 – Tabulky za obce, města a městské části – okres Šumperk. Federální statistický úřad. Praha 1992, 190 s.; vlastní výpočty a zpracování

Příloha č. 10

Tab. 8: Struktura obyvatelstva podle náboženského vyznání v obcích správního obvodu ORP Mohelnice v roce 2001

Název obce	věřící (%)	z toho				nevěřící (%)
		církev římskokatol. (%)	církev českosl. husitská (%)	Českobratrská církev evangelická (%)	ostatní (%)	
Klopina	37,1	86,9	1,5	10,6	1,0	62,9
Krchleby	23,3	89,2	0,0	0,0	10,8	76,7
Líšnice	43,4	91,9	3,1	2,0	3,0	56,6
Loštice	43,8	76,7	15,2	1,7	6,4	56,2
Maletín	25,7	85,7	1,2	1,2	11,9	74,3
Mírov	24,7	92,7	2,1	2,1	3,1	75,3
Mohelnice	28,9	81,8	5,9	2,1	10,2	71,1
Moravičany	46,9	85,5	8,4	1,7	4,4	53,1
Palonín	32,3	92,5	6,6	0,9	0,0	67,7
Pavlov	50,9	80,3	13,5	0,8	5,4	49,1
Police	42,2	81,6	11,5	4,6	2,3	57,8
Stavenice	33,8	93,6	0,0	6,4	0,0	66,2
Třeština	45,1	92,4	2,5	1,9	3,2	54,9
Úsov	39,1	82,5	4,0	1,6	11,9	60,9

Pramen: Kolektiv autorů Českého statistického úřadu: Sčítání lidu, domů a bytů 2001 – Základní informace o obcích ČR – Okres Šumperk. Český statistický úřad. Praha 2003, 332 s.; vlastní výpočty a zpracování

Příloha č. 11

Tab. 9: Struktura obyvatelstva podle národnosti v obcích správního obvodu ORP Mohelnice v roce 2001

Název obce	česká (%)	moravská (%)	německá (%)	ostatní (%)
Klopina	89,6	9,4	0,0	1,0
Krchleby	88,2	4,7	0,0	7,1
Líšnice	94,5	3,3	0,7	1,5
Loštice	89,7	8,4	0,1	1,8
Maletín	93,2	4,9	0,3	1,6
Mírov	90,8	5,5	0,2	3,5
Mohelnice	91,9	6,2	0,2	1,7
Moravičany	88,6	9,8	0,2	1,4
Palonín	90,1	9,3	0,0	0,6
Pavlov	90,1	7,4	0,4	2,1
Police	89,7	8,7	0,0	1,6
Stavenice	87,8	10,9	0,0	1,3
Třeština	91,3	8,1	0,0	0,6
Úsov	90,3	9,1	0,0	0,6

Pramen: Kolektiv autorů Českého statistického úřadu: Sčítání lidu, domů a bytů 2001 – Základní informace o obcích ČR – Okres Šumperk. Český statistický úřad. Praha 2003, 332 s.; vlastní výpočty a zpracování

Příloha č. 12

Tab. 10: Struktura obyvatelstva patnáctiletého a staršího podle nejvyššího ukončeného vzdělání v obcích správního obvodu ORP Mohelnice v roce 1991

název obce	obyvatelstvo patnáctileté a starší	v tom								ukazatel vzděl. úrovně	podíl osob mající alespoň maturitu (%)
		základní ⁶¹		střední bez maturity ⁶²		střední s maturitou ⁶³		vysokoškolské ⁶⁴			
		abs.	%	abs.	%	abs.	%	abs.	%		
Klopina	447	206	46,1	161	36,0	67	15,0	13	2,9	1,75	17,9
Krchleby	119	46	38,6	64	53,8	9	7,6	0	0,0	1,69	7,6
Líšnice	221	116	52,5	76	34,4	26	11,8	3	1,3	1,62	13,1
Loštice	2402	898	37,4	912	38,0	492	20,5	100	4,1	1,91	24,6
Maletín	235	113	48,1	89	37,9	26	11,0	7	3,0	1,69	14,0
Mírov	302	141	46,7	121	40,1	39	12,9	1	0,3	1,67	13,2
Mohelnice	7367	2741	37,2	2653	36,0	1606	21,8	367	5,0	1,95	26,8
Moravičany	901	415	46,1	333	36,9	134	14,9	19	2,1	1,73	17,0
Palonín	286	143	50,0	90	31,5	47	16,4	6	2,1	1,71	18,5
Pavlov	450	240	53,3	147	32,7	57	12,7	6	1,3	1,62	14,0
Police	200	90	45,0	66	33,0	36	18,0	8	4,0	1,81	22,0
Stavenice	104	53	51,0	36	34,6	12	11,5	3	2,9	1,66	14,4
Třeština	277	139	50,2	94	33,9	41	14,8	3	1,1	1,67	15,9
Úsov	888	418	47,1	310	34,9	139	15,6	21	2,4	1,73	18,0

Pramen: Kolektiv autorů Federálního statistického úřadu: Sčítání lidu, domů a bytů k 3.3. 1991 – Tabulky za obce, města a městské části – okres Šumperk. Federální statistický úřad. Praha 1992, 190 s.; vlastní výpočty a zpracování

⁶¹ základní vzdělání zahrnuje obyvatelstvo bez vzdělání, základní a neukončené, vč. nezjištěno

⁶² vzdělání střední bez maturity zahrnuje vyučené a osoby se středním odborným vzděláním bez maturity

⁶³ vzdělání střední s maturitou zahrnuje úplné střední s maturitou, vyšší odborné a nástavbové vzdělání

⁶⁴ vysokoškolské vzdělání zahrnuje i vědeckou přípravu

Příloha č. 13

Tab. 11: Struktura obyvatelstva patnáctiletého a staršího podle nejvyššího ukončeného vzdělání v obcích správního obvodu ORP Mohelnice v roce 2001

název obce	obyvatelstvo patnáctileté a starší	v tom								ukazatel vzdělanostní úrovně	podíl osob mající alespoň maturitu (%)
		základní ⁶⁵		střední bez maturity ⁶⁶		střední s maturitou ⁶⁷		vysokoškolské ⁶⁸			
		abs.	%	abs.	%	abs.	%	abs.	%		
Klopina	484	155	32,0	223	46,1	90	18,6	16	3,3	1,93	21,9
Krchleby	131	48	36,6	64	48,9	18	13,7	1	0,8	1,79	14,5
Líšnice	227	79	34,8	94	41,4	48	21,2	6	2,6	1,92	23,8
Loštice	2579	644	25,0	1068	41,4	722	28,0	145	5,6	2,14	33,6
Maletín	274	99	36,1	136	49,6	32	11,7	7	2,6	1,81	14,2
Mírov	343	105	30,6	167	48,7	62	18,1	9	2,6	1,93	20,7
Mohelnice	8118	2207	27,2	3176	39,1	2225	27,4	510	6,3	2,13	33,7
Moravičany	992	293	29,5	458	46,2	213	21,5	28	2,8	1,98	24,3
Palonín	287	71	24,7	142	49,5	68	23,7	6	2,1	2,03	25,8
Pavlov	477	184	38,6	202	42,3	80	16,8	11	2,3	1,83	19,1
Police	205	74	36,1	80	39,0	46	22,5	5	2,4	1,91	24,9
Stavenice	134	51	38,0	54	40,3	23	17,2	6	4,5	1,88	21,6
Třeština	305	93	30,5	141	46,2	63	20,7	8	2,6	1,95	23,3
Úsov	956	327	34,2	392	41,0	203	21,2	34	3,6	1,94	24,8

Pramen: Kolektiv autorů Českého statistického úřadu: Sčítání lidu, domů a bytů 2001 – Základní informace o obcích ČR – Okres Šumperk. Český statistický úřad. Praha 2003, 332 s.; vlastní výpočty a zpracování

⁶⁵ základní vzdělání zahrnuje obyvatelstvo bez vzdělání, základní a neukončené, vč. nezjištěno

⁶⁶ vzdělání střední bez maturity zahrnuje vyučené a osoby se středním odborným vzděláním bez maturity

⁶⁷ vzdělání střední s maturitou zahrnuje úplné střední s maturitou, vyšší odborné a nástavbové vzdělání

⁶⁸ vysokoškolské vzdělání zahrnuje i vědeckou přípravu

Příloha č. 14

Tab. 12: Struktura obyvatelstva patnáctiletého a staršího podle nejvyššího ukončeného vzdělání ve správních obvodech ORP okresu Šumperk, v okrese Šumperk, v Olomouckém kraji a v České republice v roce 2001

	základní ⁶⁹ (%)	střední bez maturity ⁷⁰ (%)	střední s maturitou ⁷¹ (%)	vysokoškolské ⁷² (%)	ukazatel vzdělanostní úrovně	podíl osob mající alespoň maturitu (%)
ORP Mohelnice	28,6	41,2	25,1	5,1	2,1	30,2
ORP Šumperk	27,2	39,1	26,5	7,2	2,1	33,7
ORP Zábřeh	27,0	41,6	25,7	5,7	2,1	31,4
okres Šumperk	27,3	40,1	26,1	6,5	2,1	32,6
Olomoucký kraj	25,1	39,1	27,7	8,1	2,2	35,8
Česká republika	24,8	38,0	28,3	8,9	2,2	37,2

Pramen: Kolektiv autorů Českého statistického úřadu: Sčítání lidu, domů a bytů 2001 – Základní informace o obcích ČR – Okres Šumperk. Český statistický úřad. Praha 2003, 332 s.;

Kolektiv autorů Českého statistického úřadu: Sčítání lidu, domů a bytů k 1. 3. 2001 – Obyvatelstvo – Olomoucký kraj. Český statistický úřad. Praha 2003, 304 s.;

Kolektiv autorů Českého statistického úřadu: Sčítání lidu, domů a bytů k 1. 3. 2001 – Obyvatelstvo – Česká republika. Český statistický úřad. Praha 2003, 304 s.; vlastní zpracování

⁶⁹ základní vzdělání zahrnuje obyvatelstvo bez vzdělání, základní a neukončené, vč. nezjištěno

⁷⁰ vzdělání střední bez maturity zahrnuje vyučené a osoby se středním odborným vzděláním bez maturity

⁷¹ vzdělání střední s maturitou zahrnuje úplné střední s maturitou, vyšší odborné a nástavbové vzdělání

⁷² vysokoškolské vzdělání zahrnuje i vědeckou přípravu

Příloha č. 15

Tab. 13: Struktura obyvatelstva podle ekonomické aktivity a struktura zaměstnaného obyvatelstva podle sektoru ekonomické činnosti v obcích správního obvodu ORP Mohelnice v roce 1991

Název obce	EAO ⁷³		zaměstnané obyvatelstvo		z toho					
	celkem	% na celkovém počtu obyvatel	celkem	% na EAO	primér		sekundér		terciér	
					abs.	%	abs.	%	abs.	%
Klopina	297	50,9	293	98,7	141	48,1	95	32,4	57	19,5
Krchleby	98	58,3	96	98,0	50	52,1	35	36,5	11	11,5
Líšnice	133	48,2	127	95,5	33	26,0	59	46,5	35	27,6
Loštice	1500	50	1469	97,9	233	15,9	778	53,0	458	31,2
Maletín	164	50,9	154	93,9	84	54,5	38	24,7	32	20,8
Mírov	198	48,4	192	97,0	48	25,0	69	35,9	75	39,1
Mohelnice	5235	53,9	5118	97,8	549	10,7	2944	57,5	1625	31,8
Moravičany	595	52,9	588	98,8	123	20,9	298	50,7	167	28,4
Palonín	167	46,6	165	98,8	45	27,3	83	50,3	37	22,4
Pavlov	272	46,9	267	98,2	87	32,6	131	49,1	49	18,4
Police	125	48,6	123	98,4	51	41,5	41	33,3	31	25,2
Stavenice	59	44,7	58	98,3	20	34,5	26	44,8	12	20,7
Třeština	178	48,9	176	98,9	51	29,0	81	46,0	44	25,0
Úsov	587	50,3	578	98,5	187	32,4	253	43,8	138	23,9

Pramen: Kolektiv autorů Federálního statistického úřadu: Sčítání lidu, domů a bytů k 3.3. 1991 – Tabulky za obce, města a městské části – okres Šumperk. Federální statistický úřad. Praha 1992, 190 s.; vlastní výpočty a zpracování

⁷³ EAO = ekonomicky aktivní obyvatelstvo

Příloha č. 16

Tab. 14: Struktura obyvatelstva podle ekonomické aktivity a struktura zaměstnaného obyvatelstva podle sektoru ekonomické činnosti v obcích správního obvodu ORP Mohelnice v roce 2001

Název obce	EAO ⁷⁴		zaměstnané obyvatelstvo		z toho					
	celkem	% na celkovém počtu obyvatel	celkem	% na EAO	primér		sekundér		terciér	
					abs.	%	abs.	%	abs.	%
Klopina	292	48,5	262	89,7	82	31,3	116	44,3	64	24,4
Krchleby	74	43,5	67	90,5	7	10,4	44	65,7	16	23,9
Líšnice	120	43,6	105	87,5	14	13,3	54	51,4	37	35,2
Loštice	1580	51,6	1459	92,3	72	4,9	826	56,6	561	38,5
Maletín	180	48,9	141	78,3	30	21,3	72	51,1	39	27,7
Mírov	222	50,9	195	87,8	23	11,8	90	46,2	82	42,1
Mohelnice	5217	53	4738	90,8	202	4,3	2669	56,3	1867	39,4
Moravičany	615	51,6	564	91,7	43	7,6	345	61,2	176	31,2
Palonín	171	51,4	155	90,6	17	11,0	98	63,2	40	25,8
Pavlov	264	45,1	230	87,1	28	12,2	138	60,0	64	27,8
Police	110	44,9	100	90,9	19	19,0	62	62,0	19	19,0
Stavenice	76	48,7	68	89,5	13	19,1	31	45,6	24	35,3
Třeština	183	51,3	167	91,3	19	11,4	90	53,9	58	34,7
Úsov	571	47,7	514	90,0	90	17,5	243	47,3	181	35,2

Pramen: Kolektiv autorů Českého statistického úřadu: Sčítání lidu, domů a bytů 2001 – Základní informace o obcích ČR – Okres Šumperk. Český statistický úřad. Praha 2003, 332 s.; vlastní výpočty a zpracování

⁷⁴ EAO = ekonomicky aktivní obyvatelstvo

Příloha č. 17

Tab. 15: Dojíždka obyvatel jednotlivých obcí správního obvodu ORP do zaměstnání v roce 1991

Název obce	zaměst. EAO ⁷⁵ celkem	dojíždějící do obce	vyjíždějící z obce	OPM ⁷⁶ v obci	hlavní směr dojíždky	index pracov. funkce	funkce obce
Klopina	293	172	221	342	Mohelnice (37)	1,17	obytná i pracovní
Krchleby	96	46	60	110	Mohelnice (25)	1,15	obytná i pracovní
Líšnice	127	112	1	16	Mohelnice (85)	0,13	výrazně obytná
Loštice	1469	658	718	1529	Mohelnice (387)	1,04	obytná i pracovní
Maletín	154	78	22	98	Mohelnice (21)	0,64	obytná
					Zábřeh (21)		
Mírov	192	130	147	209	Mohelnice (79)	1,09	obytná i pracovní
Mohelnice	5118	1158	2153	6113	Loštice (302)	1,19	obytná i pracovní
Moravičany	588	360	142	370	Mohelnice (162)	0,63	obytná
Palonín	165	146	12	31	Loštice (66)	0,19	výrazně obytná
Pavlov	267	216	12	63	Mohelnice (113)	0,24	výrazně obytná
Police	123	94	37	66	Mohelnice (21)	0,54	obytná
					Klopina (21)		
Třeština	176	141	29	64	Mohelnice (83)	0,36	obytná
Úsov	636	490	70	216	Mohelnice (176)	0,34	obytná
Stavenice							

Pramen: Data poskytnutá Českým statistickým úřadem o dojíždce obyvatel za práci za okres Šumperk v roce 1991; vlastní výpočty a zpracování

⁷⁵ EAO = ekonomicky aktivní obyvatelstvo

⁷⁶ OPM = obsazená pracovní místa

Příloha č. 18

Tab. 16: Dojíždka obyvatel jednotlivých obcí správního obvodu ORP do zaměstnání v roce 2001

Název obce	zaměst. EAO ⁷⁷ celkem	dojíždějící do obce	vyjíždějící z obce	OPM ⁷⁸ v obci	hlavní směr dojíždky (počet dojíždějících do hl. obce dojíždky)	index pracov. funkce	funkce obce
Klopina	262	131	180	311	Mohelnice (41)	1,19	obytná i pracovní
Krchleby	67	49	12	30	Mohelnice (32)	0,45	obytná
Líšnice	105	90	5	20	Mohelnice (68)	0,19	výrazně obytná
Loštice	1459	685	637	1411	Mohelnice (408)	0,97	obytná i pracovní
Maletín	141	94	14	61	Mohelnice (30)	0,43	obytná
Mírov	195	126	263	332	Mohelnice (85)	1,70	pracovní
Mohelnice	4738	1120	2341	5959	Loštice (225)	1,26	pracovní
Moravičany	564	419	150	295	Mohelnice (200)	0,52	obytná
Palonín	155	134	26	47	Loštice (56)	0,30	obytná
Pavlov	230	190	11	51	Mohelnice (122)	0,22	výrazně obytná
Police	100	66	49	83	Mohelnice (20)	0,83	obytná i pracovní
Stavenice	68	57	1	12	Mohelnice (33)	0,18	výrazně obytná
Třeština	167	134	30	63	Mohelnice (64)	0,38	obytná
Úsov	514	351	61	224	Mohelnice (109)	0,44	obytná

Pramen: Kolektiv autorů Českého statistického úřadu: Sčítání lidu, domů a bytů 2001 – dojíždka do zaměstnání a škol – okres Šumperk. Český statistický úřad. Praha 2003, 88 s.; vlastní výpočty a zpracování

⁷⁷ EAO = ekonomicky aktivní obyvatelstvo

⁷⁸ OPM = obsazená pracovní místa

Příloha č. 19

Tab. 17: Míra registrované nezaměstnanosti v jednotlivých obcích správního obvodu ORP Mohelnice v prosinci v letech 2001-2006

Název obce	prosinec 2001	prosinec 2002	prosinec 2003	prosinec 2004	prosinec 2005 ⁷⁹	prosinec 2006
Klopina	10,5%	12,8%	9,9%	11,6%	11,6%	6,5%
Krchleby	29,6%	28,2%	25,7%	27,0%	25,7%	14,9%
Líšnice	8,5%	11,1%	10,8%	10,0%	14,2%	9,2%
Loštice	8,8%	8,6%	8,0%	10,2%	9,1%	7,7%
Maletín	31,7%	25,6%	27,8%	27,8%	23,3%	20,6%
Mírov	14,6%	13,6%	13,5%	12,2%	12,6%	9,5%
Mohelnice	9,5%	10,2%	10,7%	11,0%	9,5%	7,7%
Moravičany	9,6%	11,7%	10,2%	9,4%	10,4%	5,2%
Palonín	16,2%	14,0%	15,2%	10,5%	11,1%	11,7%
Pavlov	15,4%	15,1%	14,4%	12,1%	11,0%	11,4%
Police	12,0%	12,0%	14,5%	15,5%	10,9%	5,5%
Stavenice	13,0%	14,3%	15,8%	22,4%	6,6%	5,3%
Třeština	10,7%	12,4%	10,9%	13,7%	13,1%	9,8%
Úsov	13,7%	12,0%	14,7%	15,8%	15,9%	11,9%

Pramen: Ministerstvo práce a sociálních věcí. *Statistiky nezaměstnanosti z územního hlediska* [online]. Aktualizace není uvedena [cit. 2007-04-05].

<<http://portal.mpsv.cz/sz/stat/nz/uzem>>; vlastní zpracování

⁷⁹ Údaje za prosinec 2005 a 2006 jsou uvedeny podle nové metodiky nezaměstnanosti. Uvedeni jsou pouze dosažitelní uchazeči o práci, tj. evidovaní nezaměstnaní, kteří nemají žádnou objektivní překážku pro přijetí do zaměstnání. Za dosažitelné se nepovažují například uchazeči o práci ve výkonu trestu, vykonávající krátkodobé zaměstnání či na mateřské dovolené.

Příloha č. 20

Tab. 18: Míra nezaměstnanosti a míra dlouhodobé nezaměstnanosti v jednotlivých obcích správního obvodu ORP Mohelnice v prosinci v roce 2006

Název obce	míra nezaměst.	míra dlouhodobé nezaměst.	míra nezaměst. ženy	míra dlouhodobé nezaměst. - ženy
Klopina	6,51%	3,4%	9,5%	5,6%
Krchleby	14,9%	5,4%	26,7%	13,3%
Líšnice	9,2%	5,0%	11,1%	9,3%
Loštice	7,7%	2,0%	8,1%	2,3%
Maletín	20,6%	7,2%	25,6%	9,0%
Mírov	9,5%	4,5%	12,9%	5,9%
Mohelnice	7,7%	3,5%	8,6%	4,2%
Moravičany	5,2%	3,1%	5,6%	3,7%
Palonín	11,7%	4,7%	11,8%	9,2%
Pavlov	11,4%	5,3%	11,7%	6,3%
Police	5,5%	1,8%	10,9%	2,2%
Stavenice	5,3%	2,6%	3,7%	3,7%
Třeština	9,8%	4,9%	11,3%	5,0%
Úsov	11,9%	7,0%	15,9%	9,6%

Pramen: Data z Ministerstva práce a sociálních věcí o struktuře nezaměstnaných v jednotlivých obcích ČR: GIS 0 – Prostorová analýza, prosinec 2006