

## Přílohy:

1. **Tabulky**
2. **Grafy** (dostupné v elektronické verzi BP)
3. **Mapy** (dostupné v elektronické verzi BP)
4. **Fotografická příloha** (dostupná v elektronické verzi BP)

<b><u>PROANTROPOFYTY</u></b>	původní druhy, jejichž areál nedoznal změn v důsledku lidské činnosti
<b><u>SYNANTROPOFYTY:</u></b>	druhy, jejichž areály se vlivem člověka v minulosti zvětšují nebo se ještě v současnosti zvětšují
<u>Apofyty</u>	původní druhy vyskytující se na synantropních stanovištích
<u>Antropofyty:</u>	druhy zavlečené
<b>Hemerofyty:</b>	člověkem úmyslně zavlečené druhy
→ Ergasiofyty	pěstované rostliny, které se v území udržují pouze v kultuře
→ Ergasiofygofyty	pěstované rostliny, jež zplanují
→ Ergasiolipofyty	dříve pěstované rostliny, které se jako zbytky z kultur v území stále udržují
<b>Xerofyty:</b>	druhy člověkem neúmyslně zavlečené
<i>Archeofyty</i>	introdukovány do r. 1500
<i>Neofyty:</i>	introdukovány po r. 1500
→ Efemerofyty	zavlečené na druhotná stanoviště, vyskytují se pouze krátkodobě
→ Epokefyty	zdomácnělé pouze na synantropních stanovištích
→ Neoindigenofyty	pronikají i do přirozených porostů

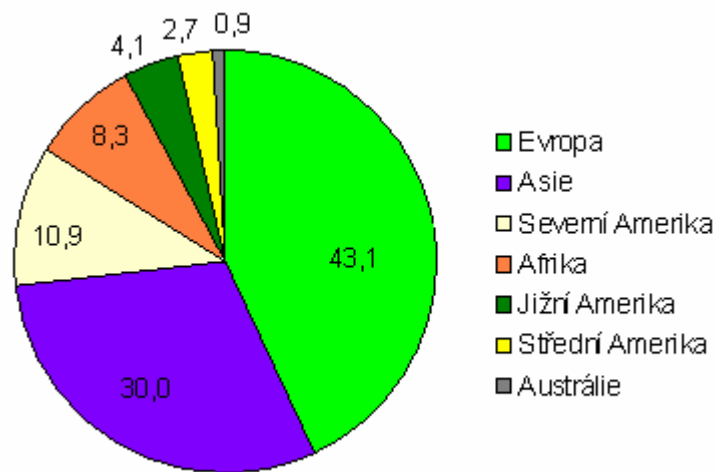
Tab. 1: Klasifikace rostlin podle Holuba a Jiráka (1967).<sup>1</sup>

Účel výsadby	počet druhů	% druhů
okrasné	511	53,3
potrava	149	15,5
léčivé	99	10,3
krmivo, píče	74	7,7
krajinářství	44	4,6
medonosné	37	3,9
produkce oleje	13	1,4
produkce dřeva	13	1,4
barvivo	8	0,8
textilní vlákna	6	0,6
zemědělství kromě potravin	5	0,5

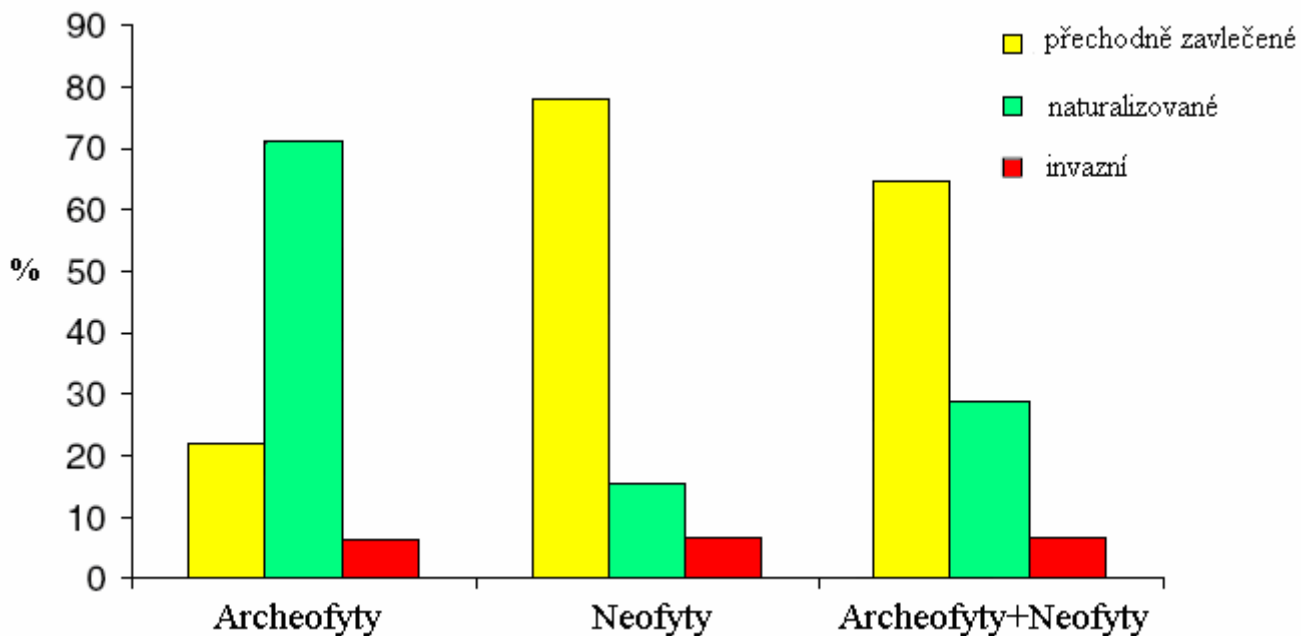
Tab. 2: Rozdělení úmyslně introdukovaných nepůvodních druhů podle účelu jejich výsadby v ČR. (Druhy pěstované pro více účelů jsou započítány do každého z nich.)<sup>2</sup>

<sup>1</sup> Upraveno podle: Pyšek, P. (1996): Synantropní vegetace. Vysoká škola báňská – Technická univerzita Ostrava, Ostrava. 89 s.

<sup>2</sup> Zdroj: Pyšek, P., Sádlo, J., Mandák, B. (2002): Catalogue of alien plants of the Czech Republic. Preslia, Praha 74: 97-186.



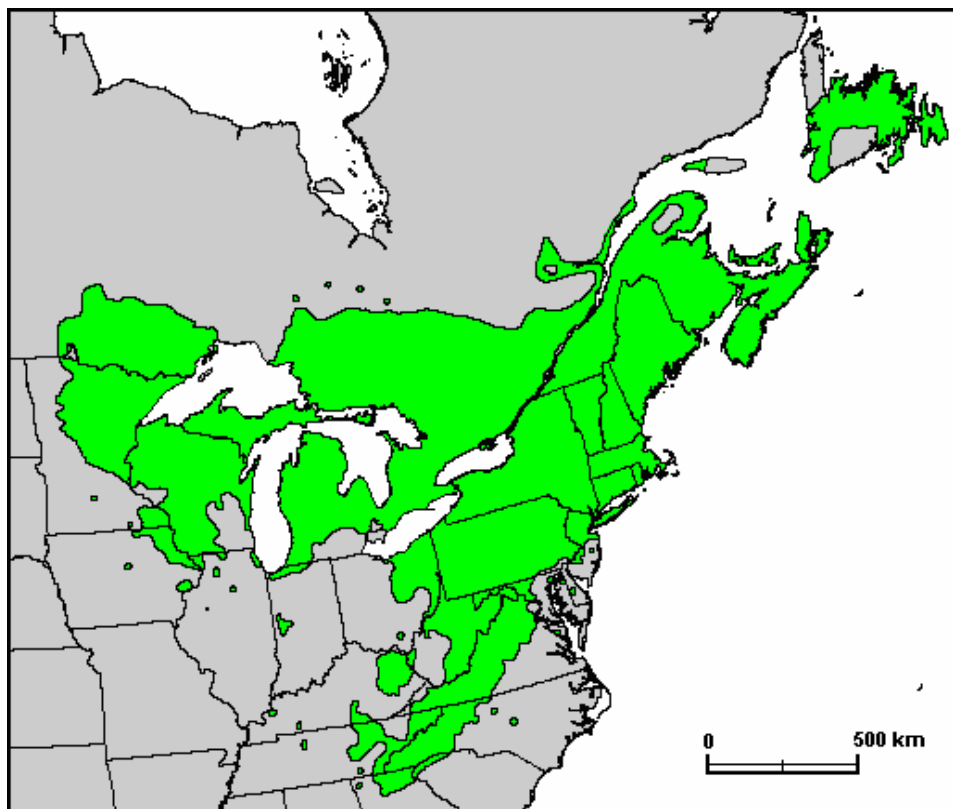
Graf 1: Původní areál druhů introdukovaných do ČR. (% z celkového počtu nepůvodních druhů v ČR.)<sup>3</sup>



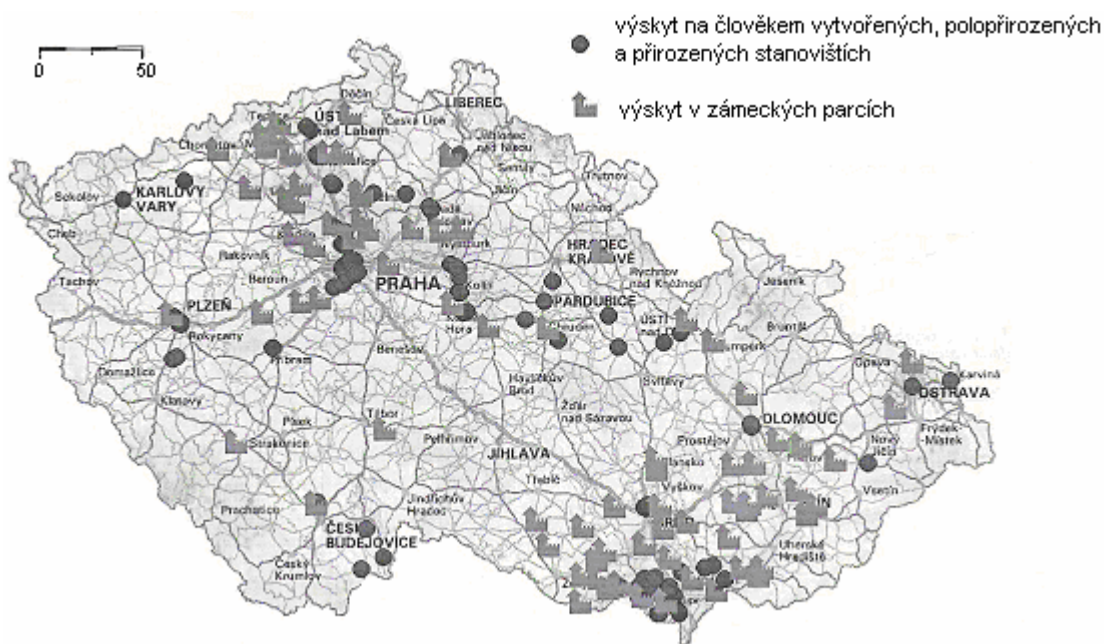
Graf 2: Rozdělení nepůvodní flóry ČR podle období introdukce a stupně, kterého druhy dosáhly v invazním procesu.<sup>4</sup>

<sup>3</sup> Zdroj dat: Pyšek, P., Sádlo, J., Mandák, B. (2002): Catalogue of alien plants of the Czech Republic. Preslia, Praha 74: 97-186.

<sup>4</sup> Upraveno podle: Pyšek, P., Sádlo, J., Mandák, B. (2002): Catalogue of alien plants of the Czech Republic. Preslia, Praha 74: 97-186.



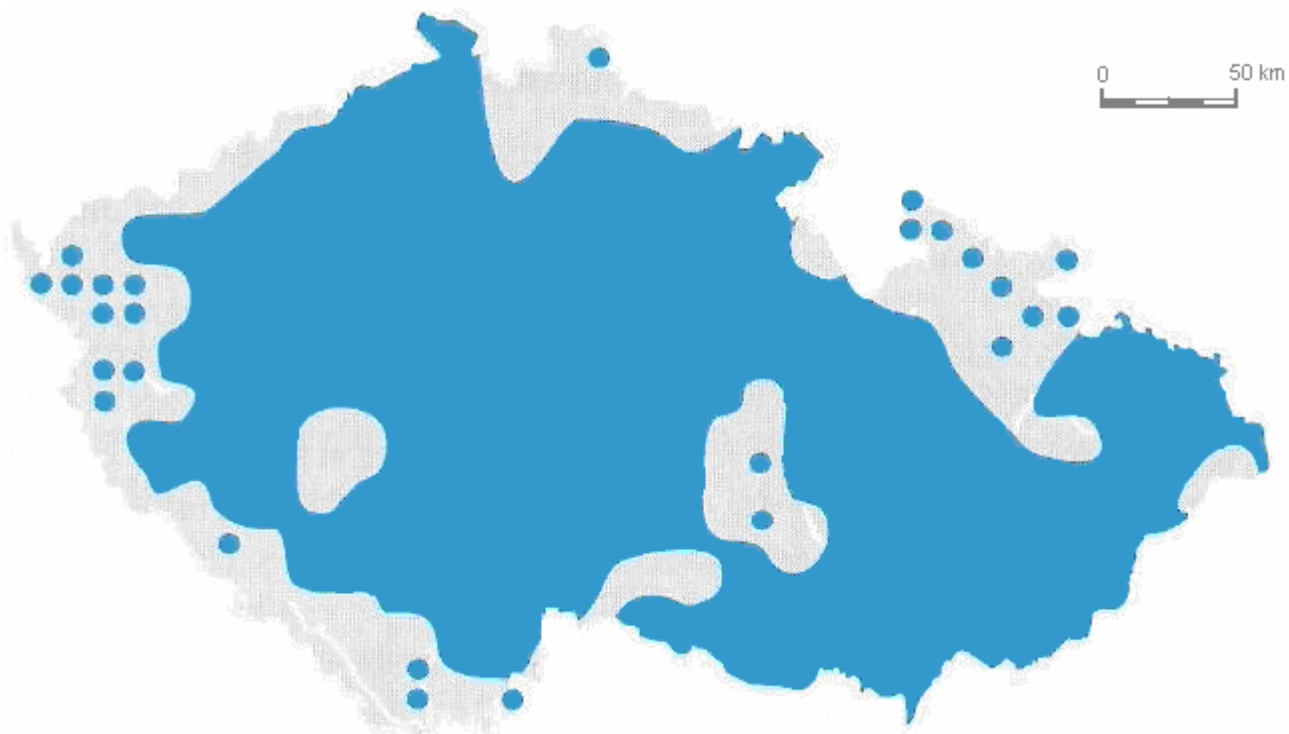
Mapa 1: Mapa rozšíření borovice vejmutovky v oblasti původního areálu v Severní Americe.<sup>5</sup>



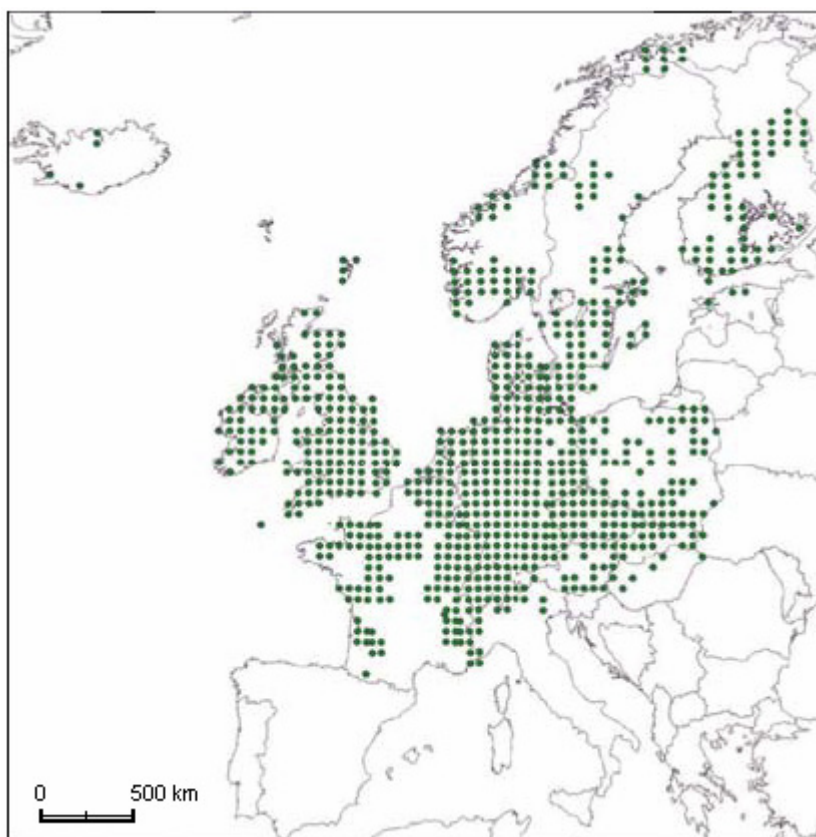
Mapa 2: Současné rozšíření pajasanu žláznatého (*Ailanthus altissima*) a výskyt druhu v 82 z 823 sledovaných zámeckých parků v ČR v letech 1965-1985.<sup>6</sup>

<sup>5</sup> U.S. Geological Survey, 1999. Digital representation of "Atlas of United States Trees" by Elbert L. Little, Jr. Dostupné z: <http://www.conifers.org/pi/pin/strobus.htm> Aktualizace: 27.11. 2001 (cit. 25.4.2007)

<sup>6</sup> Zdroj: Křivánek, M. (2006): Biologické invaze a možnosti jejich předpovědi. Výzkumný ústav Silva Taroucy pro krajinu a okrasné zahradnictví, Průhonice, 73 s., upraveno.



Mapa 3: Současné rozšíření trnovníku akátu v ČR.<sup>7</sup>

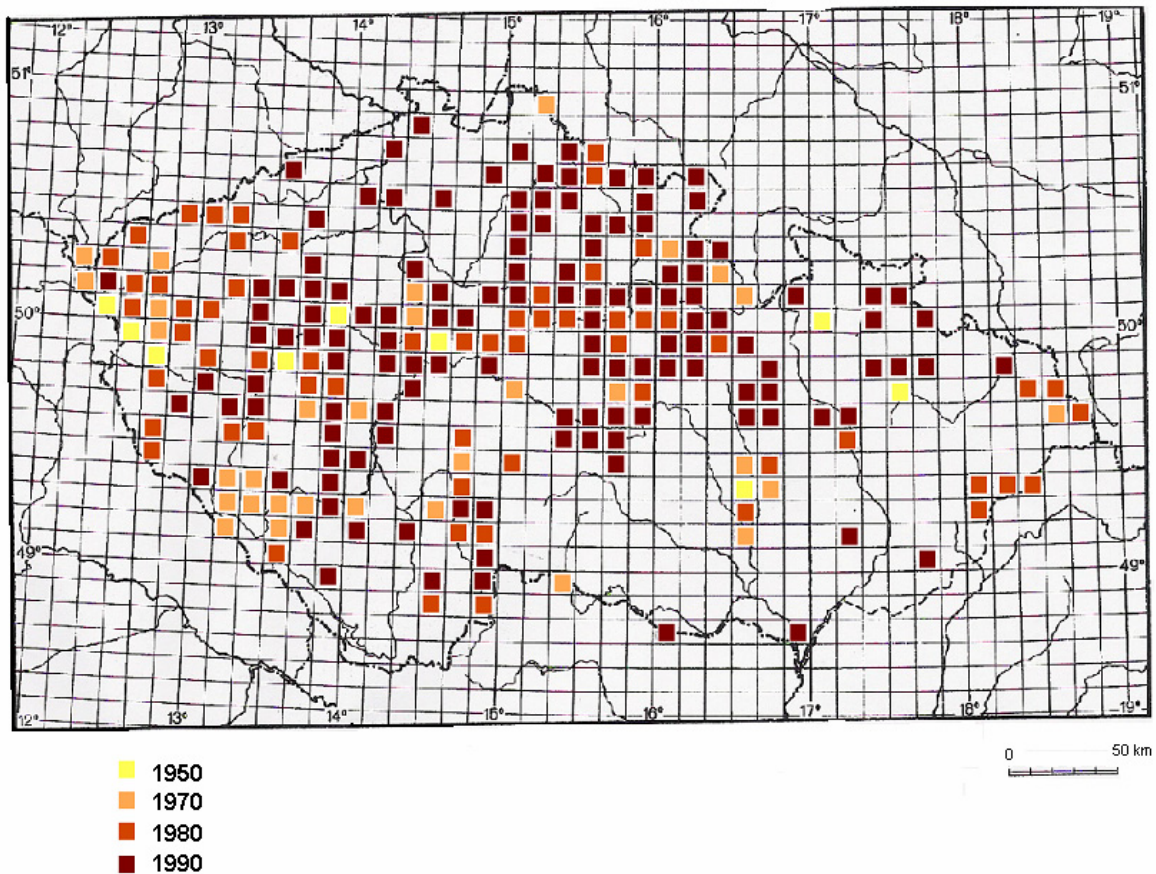


Mapa 4: Současné rozšíření bolševníku velkolepého (*Heracleum mantegazzianum*) v Evropě.<sup>8</sup>

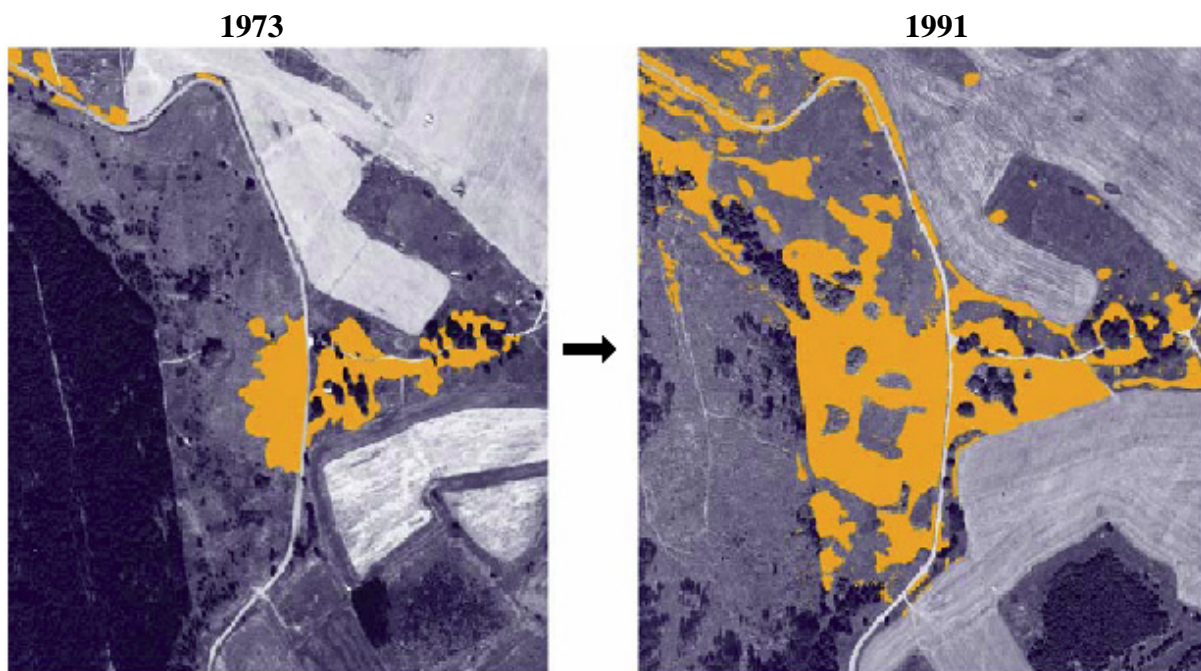
<sup>7</sup> Zdroj: Mlíkovský, J., Stýblo, S. (eds.) 2006: Nepůvodní druhy fauny a flóry České republiky. ČSOP, Praha. 496 s.

<sup>8</sup> Zdroj: Nielsen, C., Ravn, H.P., Nentwig, W., Wade, M. (eds.) 2005: Bolševník velkolepý. Praktická příručka o biologii a kontrole invazního druhu. Forest & Landscape Denmark, Hoersholm, 44 s.





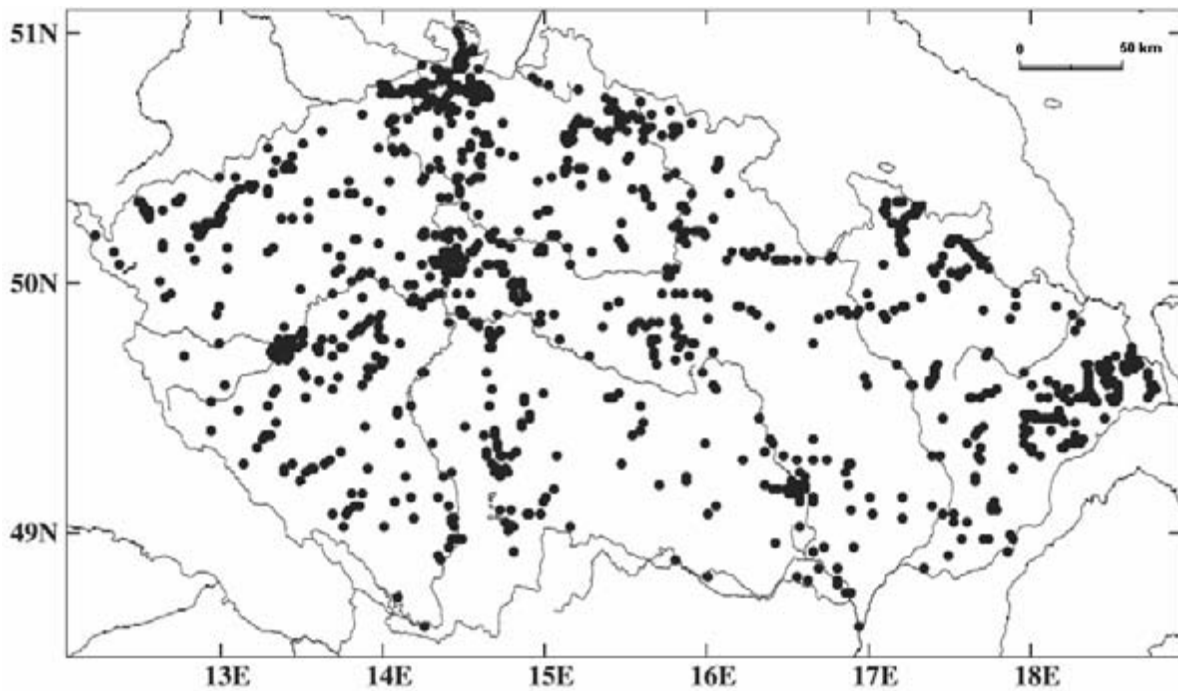
Mapa 5: Zvyšování počtu lokalit bolševníku velkolepého v ČR v letech 1950-1990.<sup>9</sup>



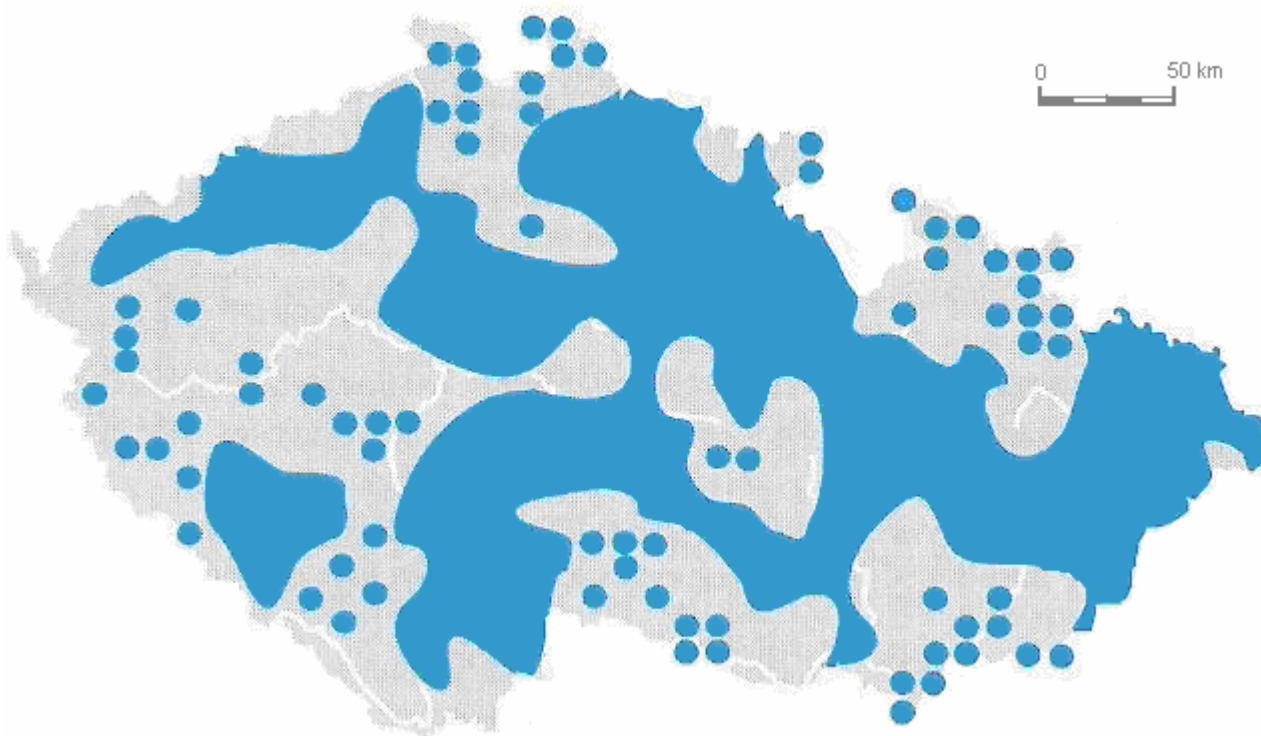
Mapa 6: Postup invaze (žluté plochy) bolševníku velkolepého (*Heracleum mantegazzianum*) na vybrané lokalitě v CHKO Slavkovský les.<sup>10</sup>

<sup>9</sup> Zdroj dat: Pyšek, P. (1991): *Heracleum mantegazzianum* in the Czech Republic: Dynamic of spreading from the historical perspective. *Folia Geobotanica et Phytotaxonomica* 26: 439-454.

<sup>10</sup> Zdroj: Nielsen, C., Ravn, H.P., Nentwig, W., Wade, M. (ed.) 2005: Bolševník velkolepý: Praktická příručka o biologii a kontrole invazního druhu. Forest & Landscape Denmark, Hoersholm, 44 s.



Mapa 7: Současné rozšíření křídlatky japonské (*Reynoutria japonica*) v ČR.<sup>11</sup>



Mapa 8: Současné rozšíření netýkavky žláznaté v ČR.<sup>12</sup>

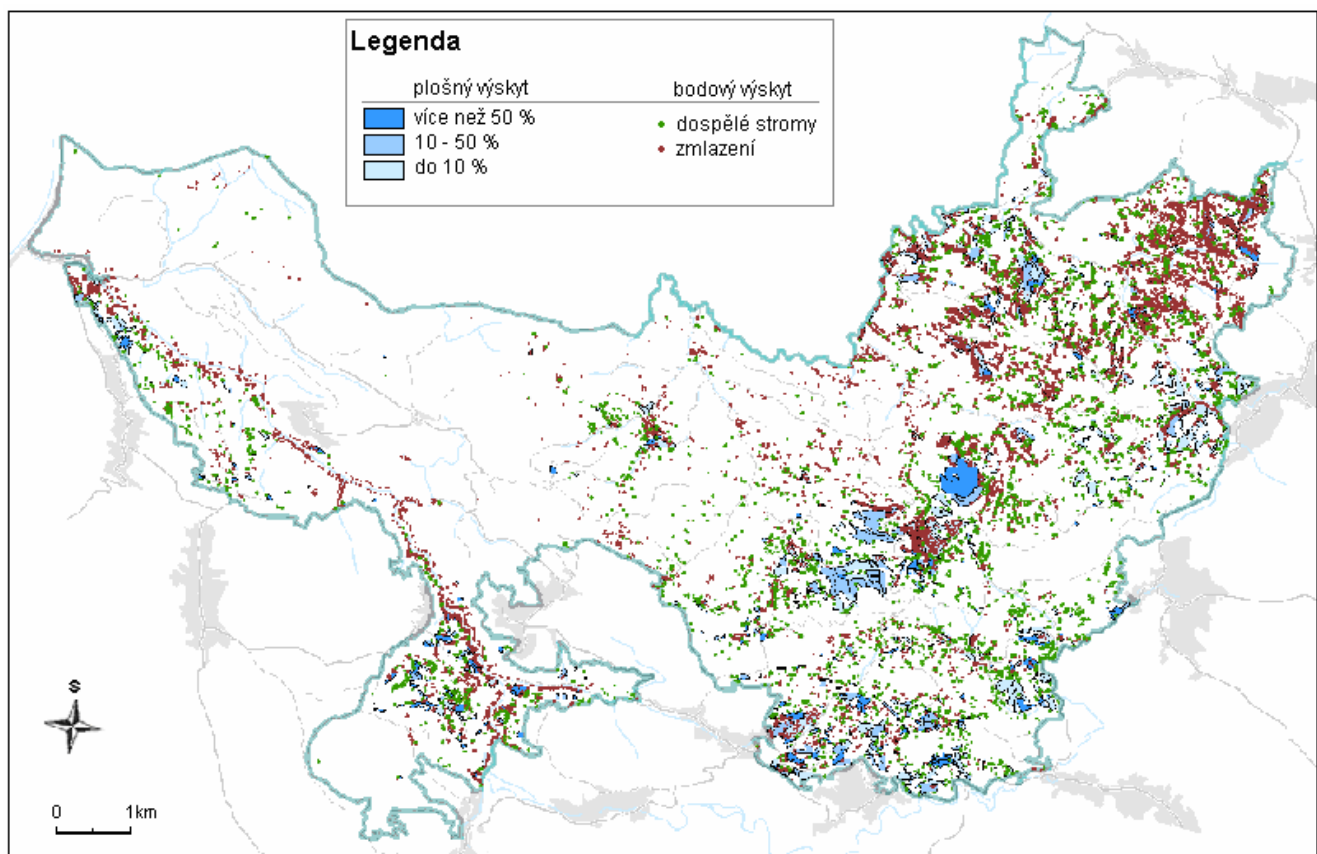
<sup>11</sup> Zdroj: Mandák a kol. (2004): History of the invasion and distribution of *Reynoutria* taxa in the Czech Republic: a hybrid spreading faster than its parents. Preslia, Praha, 76: 15-64. Upraveno.

<sup>12</sup> Mlíkovský, J., Stýblo, S. (eds.) 2006: Nepůvodní druhy fauny a flóry České republiky. ČSOP, Praha. 496 s.





Mapa 9: Velkoplošná chráněná území České republiky.<sup>13</sup>



Mapa 10: Výskyt borovice vejmutovky (*Pinus strobus*) v NP České Švýcarsko v roce 2004.<sup>14</sup>

<sup>13</sup> Zdroj: Agentura ochrany přírody a krajiny. Dostupné z: [www.ochranaprirody.cz](http://www.ochranaprirody.cz) Aktualizace 2006 (cit. 8.10. 2006)

<sup>14</sup> Zdroj: Správa NP České Švýcarsko, upraveno.

**Fotografická příloha**  
(foto autorka I. Němcová)



Foto 1: Porost trnovníku akátu (*Robinia pseudoacacia*). Drahanská vrchovina, lokalita v blízkosti obce Seloutky. Fotografováno: 9.6.2006





Foto 2: Květenství trnovníku akátu (*Robinia pseudoacacia*). Dražanská vrchovina, lokalita v blízkosti obce Seloutky. Fotografováno: 9.6.2006



Foto 3: Porost bolševníku velkolepého (*Heracleum mantegazzianum*) ve vojenském prostoru v blízkosti obce Chlebovce, okres Frýdek – Místek. Fotografováno: 29.9.2005





Foto 4: List bolševníku velkolepého (*Heracleum mantegazzianum*) u vojenského prostoru v blízkosti obce Chlebovice, okres Frýdek – Místek. Fotografováno: 29.9.2005



Foto 5: Květenství a horní listy křídlatky japonské (*Reynoutria japonica*). Obec Chlebovice, okres Frýdek – Místek. Fotografováno: 29.9.2005





Foto 6: Juvenilní rostlina křídlatky japonské (*Reynoutria japonica*), v pozadí loňské prýty. Lokalita nedaleko rezervace Plané loučky (CHKO Litovelské Pomoraví). Fotografováno: 24.9.2005



Foto 7: Netýkavka žláznatá (*Impatiens glandulifera*) v CHKO Litovelské Pomoraví, vytváří zde i husté porosty. Fotografováno: 4.10.2005





Foto 8: Netýkavka žláznatá (*Impatiens glandulifera*) v CHKO Litovelské Pomoraví. Fotografováno: 4.10.2005



Foto 9: Porost slunečnice hlíznaté (*Helianthus tuberosus*) rozrůstající se v okolí Olomouce v příkopech podél silnic, na březích řeky Moravy a mnoha dalších stanovištích v intravilánu i extravilánu. Fotografováno: 24.9.2005



Foto 10: Kvetoucí rostlina slunečnice hlíznaté (*Helianthus tuberosus*). Lokalita nedaleko rezervace Plané loučky (CHKO Litovelské Pomoraví). Fotografováno: 24.9.2005