

UNIVERZITA PALACKÉHO V OLMOUCI
Přírodovědecká fakulta
Katedra geografie

**PROSTOROVÝ VÝVOJ MĚSTA
ŽĎÁR NAD SÁZAVOU**

Bakalářská práce

Lenka DVOŘÁKOVÁ

Studijní program Matematika
Studijní obor 1301R005 Geografie
Prezenční forma

Vedoucí práce: RNDr. Pavel Ptáček, Ph.D.

Olomouc 2007



Vysoká škola: Univerzita Palackého

Fakulta: Přírodovědecká

Katedra: Geografie

Školní rok: 2005/06

ZADÁNÍ BAKALÁŘSKÉ PRÁCE

pro

Lenku DVOŘÁKOVOU

obor

1301R005 Geografie

Název tématu:

Prostorový vývoj města Žďár nad Sázavou
(*Spatial Development of Žďár nad Sázavou*)

Zásady pro vypracování:

Cílem bakalářské práce je provést stručný přehled determinant prostorového vývoje města Žďár nad Sázavou s důrazem na jeho urbanistickou koncepci.

Struktura práce:

- 1) Úvod, cíl práce, metody, diskuse s literaturou
- 2) Základní informace o městě: počet obyvatel a jeho vývoj, postavení města v sídelním systému, v územně správní organizaci v rámci státu
- 3) Historický vývoj města: pre-industriální období, industriální město, období socialismu
- 4) Současné charakteristiky vývoje města (post-socialistické a post-industriální město)
- 5) Současná vnitřní diferenciacie města
 - 5.1. bydlení (rodinný, ekonomický a etnický status)
 - 5.2. členění města na sektory (podle převažujících funkcí – obytná, výrobní, rekreační, obslužná)
 - 5.3. nejdůležitější problémy rozvoje města v současnosti
- 6) Výhled do budoucnosti
- 7) Závěr

Bakalářská práce bude zpracována v těchto kontrolovaných etapách:

rešerše literárních pramenů	červenec-prosinec 2006
kapitola č. 2	červenec-listopad 2006
kapitoly č. 3 až 5	prosinec 2006-únor 2007
kapitoly č. 6 až 7	únor 2007-červen 2007

Rozsah grafických prací: text a rozšiřující přílohy: fotodokumentace, grafy, tabulky.

Rozsah průvodní zprávy: 30 stran + BP v elektronické podobě

Seznam odborné literatury:

Hall, P.: Urban and Regional Planning, Routledge, London, 1993, 259 s.
Hrůza, J.: Slovník soudobého urbanismu, Odeon Praha, 1977
Hrůza, J., Zajíc, J.: Vývoj urbanismu I a II, FA ČVUT Praha, 1996, 1997, 186 s. a 150 s.
Janečková, L.: Vašítková, M.: Marketing měst a obcí, Grada, 1999, 178 s.
Limity využití území, ÚUR Brno 1995
Maier, K.: Územní plánování, FA ČVUT Praha, 2000, 81 s.
Matlovič, R.: Geografia priestrovej štruktúry mesta Prešova. Geografické práce VIII/1, FHPV Prešovská Univerzita, Prešov, 1998, 260 s.
Perlín, R., Kubeš, J.: Územní plánování pro geography, Karolinum, Praha, 1998, 89
Územní plány a urbanistické studie (sborník příkladů 1996-97), ÚUR Brno 1998
Votrubec, C.: Lidská sídla, jejich typy a rozmístění ve světě, Academia Praha, 1980

Časopisy:

Urbanismus a územní rozvoj
Územní plánování a urbanismus
S - státní správa a samospráva
<http://www.zdarns.cz>

Materiály ČSU, Retrospektivní lexikon obcí, monografie, územní plán, strategický plán, ústní informace na příslušných úřadech

Vedoucí bakalářské práce: RNDr. Pavel Ptáček, PhD.

Datum zadání bakalářské práce: červen 2006

Termín odevzdání bakalářské práce: červen 2007

vedoucí katedry

vedoucí bakalářské práce

Prohlašuji tímto, že jsem zadanou bakalářskou práci vypracovala samostatně pod vedením RNDr. Pavla Ptáčka, Ph.D. a uvedla veškerou použitou literaturu a další zdroje.

V Olomouci dne

vlastnoruční podpis autora

Ráda bych na tomto místě poděkovala panu RNDr. Pavlu Ptáčkovi, Ph.D. za ochotu a cenné rady, které mi byly při zpracování mé bakalářské práce velice nápomocné.

OBSAH:

1. Úvod, cíl práce, metodika a diskuse s literaturou.....	7
2. Základní informace o městě Žďár nad Sázavou	10
3. Historický vývoj Žďáru nad Sázavou	14
3. 1 Preindustriální období	14
3. 1. 1 Do zrušení kláštera	14
3. 1. 2 Vývoj po zrušení kláštera.....	17
3. 2 Industriální období	18
3. 2. 1 Doba okupace a 2. světové války do 1947.....	21
3. 3 Období socialismu.....	21
3. 3. 1 Veřejný život.....	21
3. 3. 2 Vývoj hospodářství, dopravy a infrastruktury.....	22
4. Současná charakteristika vývoje města	25
4. 1 Změny v průmyslu	25
4. 2 Rozvoj obchodu	26
4. 3 Obyvatelstvo	26
5. Současná vnitřní diferenciaci města	28
5. 1 Morfologická struktura a geneze města.....	28
5. 2 Socioekonomická struktura města	32
5. 3 Bydlení.....	36
5. 4 Členění města na sektory.....	40
5. 5 Nejdůležitější problémy rozvoje města v současnosti	44
6. Výhled do budoucna.....	46
7. Závěr	49
Použitá literatura a zdroje.....	50
Summary	
Přílohy	

1. Úvod, cíl práce, metodika a diskuse s literaturou

Úvod

Česká republika se od 1. ledna 2000 dělí do 14 krajů. Pravomoci dřívějších 77 okresních úřadů byly zrušeny k 1. lednu 2003 a jsou nyní rozděleny mezi kraje a vybrané obce. Základními teritoriálními jednotkami jsou obce a statutární města. Na území ČR se nachází celkem 6 249 obcí (rok 2004), nejvíce ve Středočeském kraji a naopak nejméně v kraji Karlovarském.¹ Rozlišujeme dvě skupiny obcí. Do první se základním rozsahem přenesené působnosti spadají všechny obce. Druhou skupinu tvoří obce s rozšířeným rozsahem přenesené působnosti. Mezi tyto obce patří i Žďár nad Sázavou.² Město dříve okresní dnes obec s rozšířenou působností III. stupně.

Cíl práce

Cílem mé bakalářské práce je provést stručný a ucelený přehled determinant socioekonomického vývoje města Žďár nad Sázavou s důrazem na urbanistickou koncepci v historii a současnosti města. V této práci se snažím zachytit základní historické události města na hranici Čech a Moravy, Žďáru nad Sázavou, jeho vznik a vývoj. Je zajímavé sledovat etapy bytové výstavby města a vývoj počtu obyvatel. Vzhledem k tomu, že se město začalo prudce rozvíjet až v padesátých letech 20. století, tak výstavba musela probíhat velmi rychle. Práce by měla ukázat i to, zda je město rozloženo v krajině podle nějaké osy a nebo vývoj probíhal bez většího plánování a nemá významný sídelní řád.

Co se týče členění města podle typů sektorů jejího využití se snažím vystihnout, zda má město toto rozvržení dáno sektory, koncentrickými zónami či mnoha jádry. Rovněž se zabývám plochami, které jsou určené pro bydlení, rekreaci, obslužnost a průmysl. Z pohledu využití volného času bych se měla zajímat o plochy pro sport, rekreaci a kulturu, jejich dostatek a dostupnost. Cílem mé práce je mimo jiné i zaměření se na plány do budoucna. Například, co se plánuje ve městě postavit, inovovat a zřídit. V závěru bych chtěla vystihnout i potencionální možnosti nebo problémy města v podobě SWOT analýzy.

¹ <http://www.czech.cz/cz/ceska-republika/politika/verejna-sprava/>

² <http://www.mvcr.cz/sprava/reforma/uzemni/cleneni.html>

Metodika

K napsání základních informací o městě jsem používala literární zdroje všeho druhu, internetové webové stránky, ústní informace a vlastní zkušenosti. Při sepisování historického vývoje města jsem se opírala hlavně o knihu *Stručné dějiny města Žďár nad Sázavou* a některé části doplňovala pomocí jiných knih zaměřených přímo na danou tematiku. Zvolila jsem dělení preindustriálního období na dobu před a po zrušení kláštera, který vývoj velmi ovlivnil. Z důvodu snadnější orientace v textu jsem rozdělila kapitolu *Období socialismu* na dvě části, a to na *Veřejný život a Vývoj hospodářství, dopravy a infrastruktury*.

Ostatní kapitoly jsem vytvořila hlavně na základě územního plánu v tištěné i grafické podobě. Velmi nápomocné mi byly rady a informace od zaměstnanců městského úřadu, hlavně od paní Ing. Dariny Faronové, která mi poskytla územní plán a některé www stránky, na kterých byla data k vývoji města, statistická data a usnesení ze zasedání městského zastupitelstva. Informace o výstavbě města mi byla podána v podobě ústních sdělení od kronikáře PhDr. Jaroslava Švomy a pracovníků Regionálního muzea, kteří mi výstavu o vývoji města doplnili přednáškou.

Přístup k statistickým údajům o obcích patřících v některých letech pod město Žďár nad Sázavou mi umožnily pracovnice statistického úřadu ve Žďáře nad Sázavou. Jiná statistická data jsou z www stránek a z ročenek Českého statistického úřadu týkajících se města a bývalého okresu. V mnohých případech jsem byla nucena data přepočítat, upravit a vyhodnotit. Počítán byl i index stáří, což je
$$I_s = \frac{\text{poč. obyvatel} \geq 65\text{let}}{\text{poč. obyvatel} < 15\text{let}}$$
. Fotografie ze současnosti jsem si za účelem použití do

bakalářské práce pořizovala sama na digitální fotoaparát, historické jsem vyhledala na webových stránkách.

Problém nastal u šesté kapitoly *Výhled do budoucnosti*. Město nemá ještě vyhotoven strategický plán a z tohoto důvodu jsem využívala jen ústní informace od zaměstnanců městského úřadu, z internetových stránek, z tisku a televizního zpravodajství.

Grafickou část jsem vyhotovila na základě podkladových map z internetových stránek. Mapy jsem na základě územního plánu upravila v programu Corel DRAW 9, Corel PHOTO-PAINT 9 a Adobe Photoshop Image CS2. Tabulky a grafy jsou

vyhotoveny v programu Microsoft Office Excel 2003, textová část v Microsoft Office Word 2003.

Diskuse s literaturou

Používala jsem literární zdroje, které se příliš nelišily. Knih o městě Žďár nad Sázavou vzniklo velmi málo a téměř všechny se týkají historie a památek města. Je několik málo knih o největším podniku ve městě, Žďasu, které vycházely po deseti letech. Data však nebyla téměř v práci použita z důvodu jednostranného pohledu. Kniha Žďár nad Sázavou od února 1948 vystihuje období vývoje výstavby, průmyslu, zemědělství i běžného života do roku 1988. O současném vývoji nebylo nic napsáno, ale chystá se v tomto roce k příležitosti čtyřstému výročí od povýšení Žďáru na město, vydání nové knihy, která má tyto informace doplnit.

2. Základní informace o městě Žďár nad Sázavou

Žďár nad Sázavou je město na pomezí Čech a Moravy na Českomoravské vrchovině. Jeho celková rozloha je 3 706 hektarů. Je okresním městem stejnojmenného okresu, který je rozlohou třetí největší v České republice. Zároveň je jedním z 5 okresů kraje Vysočina. Sousedí s okresy Pardubického kraje (Chrudim, Svitavy), Jihomoravského kraje (Blansko, Brno Venkov) a z kraje Vysočina s okresy Havlíčkův Brod, Třebíč a Jihlava.

Obr. 2.1. Umístění Žďáru nad Sázavou v České republice



Zdroj: <http://www.zdarns.cz/omeste/default.asp>

Klimatické podmínky ve Žďáře nad Sázavou jsou mírně nepříznivé, patří k nejvlhčím a nejstudenějším částem Českomoravské vrchoviny. Území se rozprostírá na rozhraní dvou klimatických oblastí CH7 a MT3 (Quit, E., 1971). Území je ze severu trvale ovlivňováno chladným podnebím oblasti Žďárské vrchy. Větry zde vanou vlhké severním a severozápadním směrem, z tohoto důvodu je návětrná strana území, západní, chladnější a vlhčí než východní.

	CH 7	MT 3
průměrné lednové teploty	-3 - -4	-3 - -4
průměrné červencové teploty	15-16 °C	16-17 °C

průměrný roční úhrn srážek: 700-750 mm

geografická poloha: 49° 34' s.š., 15° 57' v.d.

Hydrologickou osou města je řeka třetího stupně - Sázava, která se vlévá do Vltavy a posléze do Labe. Sázava včetně svých přítoků náleží do úmoří Severního

moře. Hlavní evropská rozvodnice leží v linii Radonín - Veselíčko - Vlachovice, tato část nemá vlastní odtokovou soustavu, jsou zde rašeliniště a rybníky.

Z geomorfologického hlediska leží Žďár nad Sázavou v severním výběžku Bítešské vrchoviny v široké pánvi ploché vrchoviny. Území je tvořeno hlubokými zvětralinami přeměněných hornin migmatitů a migmatických rul. Místy, hlavně v severovýchodní části, jsou vloženy amfibolity, granulity, erlany a krystalické vápence.

Na území jsou převážně hnědé půdy podzolované a rezivé, podzoly, gleje a zrašeliněné půdy. Tyto půdy jsou lehké a písčitohlinité, dobře provzdušněné a tedy i s dostatkem dobře přístupné vody. V některých lokalitách se vyskytují i půdy rašelinné, které mají velký vodohospodářský význam.³

Město nemá kromě řeky žádné větší omezující prahy rozvoje. Větší území města se nachází na levém břehu řeky, tedy na východní části a řeka tvoří z velké části hranici osídlení.

Na území okresu Žďár nad Sázavou se nachází několik chráněných míst. Nejvýznamnější je CHKO Žďárské vrchy, která byla vyhlášena 25.5. 1970.

Chráněná krajinná oblast se rozkládá na ploše 709 km² z toho 465 km² v okrese Žďár nad Sázavou. Asi jedna polovina území je pokryta lesy převážně smrkových monokultur. Roste zde spousta vzácných rostlin (např. šafrán bělokvětý, rosnatka okrouhlostá, kosatec žlutý). Výskyt živočichů je ovlivněn zdejším prostředím (ekologickými podmínkami). Vyskytuje se zde jelení, srnčí a černá zvěř.

Žďár nad Sázavou je velmi atraktivní pro turistiku, zejména díky krásné okolní přírodě a historickým památkám. Každoročně se zde pořádají "Slavnosti jeřabin" jejichž součástí je mezinárodní sochařské sympozium "Dřevěná plastika", dále folkový festival "Horácký džbánek" a další výtvarné, hudební, literární a dramatické akce. V zámku, patřícímu dr. Kinskému, je umístěno Muzeum knihy, které je rozlohou největší na světě.

Město je dobře dopravně dostupné, neboť Žďár je napojen na silniční síť prostřednictvím silnic I. třídy, které jsou zároveň i ve vybrané silniční síti, I/19 a I/37, silnice II. třídy II/353 a silnic III. třídy III/ 350 16, 018 43, 354 20, 354 21 a 354 22. Poměrně dostupná je i dálnice Praha-Brno. Od Prahy je vzdáleno cca 140 kilometrů.

³ Podle: Syntetická půdní mapa ČR 1 : 200 000. Ministerstvo zemědělství a Ministerstvo ŽP, Praha, 1992.

Město je napojeno na železniční síť elektrifikovanou dvoukolejnou tratí 250 Havlíkův Brod - Brno - Břeclav. Dále se zde proplétá jednokolejná regionální trať s historickým významem, dráha 251 Žďár nad Sázavou - Nové Město na Moravě - Tišnov, která se táhne malebnými údolími Vysočiny.

Žďár nad Sázavou se za posledních 60 let velmi rozrostl. Při prvním novodobém sčítání v českých zemích v roce 1869 měl pouhých 4 338 obyvatel a tento počet se významně neměnil až do roku 1950, kdy v okresním městě žilo 4 942 obyvatel. Od roku 1961 se pak zdvojnásobil a růst pokračoval až do roku 1991, kdy počet obyvatel byl 23 191, patřila dynamika růstu k největším v ČR. Tento růst byl dán politickými, ekonomickými i územními změnami, hlavně založením podniku ŽĎAS v padesátých letech. Při posledním sčítání lidí, domů a bytů se projevila stagnace počtu obyvatelstva Žďár nad Sázavou 24 289 (Viz tab. 2.1. a graf). Drobné kolísání je dáno i přičleňováním a odlučováním se blízkých a sousedících obcí. (Viz tab.2.2.)

Tab. 2.1. Vývoj počtu obyvatel ve Žďáře nad Sázavou v letech 1869 -2001

rok	1869	1880	1890	1900	1910	1921	1930	1950	1961	1971	1980	1991	2001
počet obyvatel	4337	4026	3842	4124	4666	4655	4674	4936	10305	15 686	20864	23191	24289



Zdroj: http://www.czso.cz/xj/redakce.nsf/i/retrospektivni_lexikon_obci_vysocina

Tab. 2.2. Obce patřící pod Žďár nad Sázavou od roku 1971 - 2006

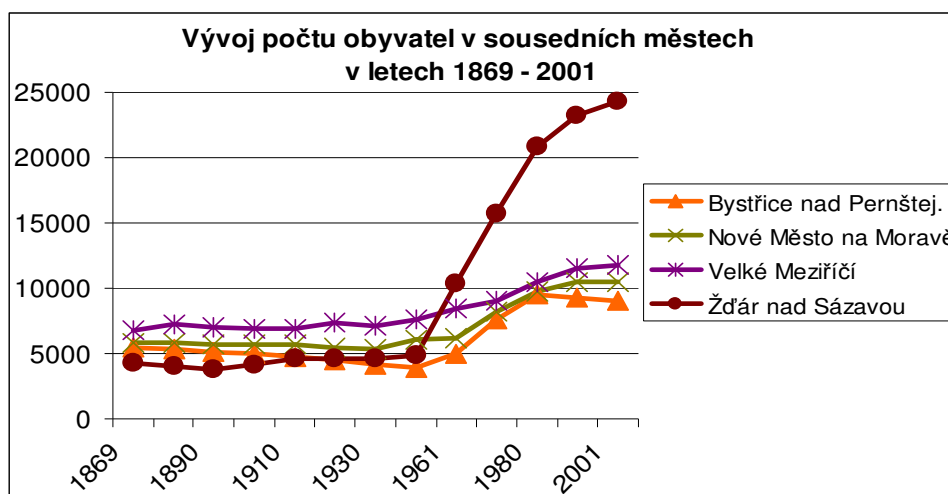
<u>Obec</u>	<u>roky patřící pod Žďár nad Sázavou</u>
Cikháj	do roku 1992
Jámy	1981 - 1991
Lhotka	1981 - 1991
Mělkovice	vždy patřily pod Žďár nad Sázavou
Počátky	1981 - 1991
Polníčka	1981 - 1991
Račín	do roku 1992
Radonín	vždy patřil pod Žďár nad Sázavou
Sazomín	do roku 1992
Sklené	1981 - 1991
Stržanov	vždy patřil pod Žďár nad Sázavou
Veselíčko	od roku 1981
Vysoké	do roku 1991

Zdroj: Balance počtu obyvatel, Český statistický úřad Žďár nad Sázavou

Vývoj počtu obyvatel v sousedních městech Žďáru nad Sázavou probíhal až do 50. let 20. století podobně bez větších výkyvů. Žďár byl nejmenším městem podobně s Bystřicí nad Pernštejnem. V okolních městech začal růst v šedesátých letech, ale nebyl zdaleka tak dynamický jako v dnešním okresním městě. Nejméně dynamicky se rozrůstalo město Velké Meziříčí, které v 19. století bylo největší ze zmiňovaných měst.

Tab. 2.3 Vývoj počtu obyvatel v sousedních městech Žďáru nad Sázavou

Název obce	P o č e t o b y v a t e l v l e t e c h 1869 - 2001												
	1869	1880	1890	1900	1910	1921	1930	1950	1961	1970	1980	1991	2001
Bystřice nad Peršt.	5468	5405	5119	5006	4770	4576	4170	3922	5032	7644	9510	9304	9068
Nové Město n. M.	5871	5860	5746	5655	5761	5466	5348	6021	6194	8196	9730	10426	10471
Velké Meziříčí	6792	7221	7021	6877	6959	7335	7170	7676	8424	9091	10505	11518	11811
Žďár nad Sázavou	4337	4026	3842	4124	4666	4655	4674	4936	10305	15686	20864	23191	24289



Zdroj podkladových dat pro vytvoření grafu: Český statistický úřad: Historický lexikon obcí české republiky 1869 - 2001, 1. díl. Praha, ČSÚ, 2006. s. 760.

3. Historický vývoj Žďáru nad Sázavou

3.1 Preindustriální období

3. 1. 1 Do zrušení kláštera

Město Žďár nad Sázavou má pestrou a bohatou historii. Území bylo ve srovnání s jinými oblastmi Čech a Moravy osídlováno poměrně pozdě, což vyplynulo z geografické polohy na pomezí obou historických zemí. Rozprostíral se zde "zeměpasný", čili královský les.⁴ Organizační osou byla stará obchodní zemská cesta Libicko - žďárská, zprostředkující spojení Čech s Moravou. Na ní v trati zvané "Na vápenné cestě" byla v desátém a jedenáctém století rozptýlena slovanská sídliště. Později vznikla tržní ves, kterou založili osadníci dobývající železnou a stříbrnou rudu a pálící uhlí pro tavírny a hutě. Panství žďárského kláštera vzniklo ve 13. století, po smrti Jana z Přibyslavi, kterému značná část pohraničních lesů patřila. Jan z Přibyslavi připravoval kolonizaci okolního kraje a v jeho práci pokračoval Boček z Obřan, který v roce 1252 založil v blízkosti Žďáru klášter a povolal k jeho správě mnichy cisterciáckého řádu z podkrušnohorského Oseka. Tento krok urychlil kolonizaci oblasti a přispěl k rozvoji Rybníkářství a těžby rud.⁵

První zmínku o Žďáru jako o městečku máme z listiny českého krále Václava II. ze 14. července 1293, která potvrzuje předchozí výsady a ustanovuje soudní pravomoc kláštera nad poddanými. Svojí polohou netvořilo městečko soustředný celek, bylo klášterem budováno podle tzv. německého práva, žili zde kolonisté převážně německé národnosti přivedení z dříve založených osad na českém území. "Městečko se přirozeně rozrůstalo podél levého břehu řeky Sázavy, kde byly v provozu hamry a mlýny. Střed městečka tvořilo čtyřhranné náměstí, ze kterého ústily ulice Horní, Dolní a Hamrýlská. Bylo zde 94 usedlých, z toho 42 držitelů dvorců, 43 tzv. posedlíků a zbytek domkáři."(I. Filka, Stručné dějiny města Žďár nad Sázavou, 1998). Celkový počet osob v roce 1407, což se dovídáme z urbáře, činil 500-600. Je zajímavé, že ve městě se nevyskytuje téměř nemajetná chudina, což bylo charakteristické pro královská

⁴ Podle: Švoma, J., Filka, I.: Stručné dějiny města Žďár nad Sázavou. Ostrov nad Oslavou, Městský úřad ve Žďáře nad Sázavou, 1998, 162 s.

⁵ Podle: Kol. autorů: Žďársko ve fotografiích. Žďár nad Sázavou, Okresní národní výbor ve Žďáře nad Sázavou, 1989, 160 s.

města. Z urbáře z roku 1462 zjistíme, že zde bylo 97 usedlých a v roce 1483 již 104, to svědčí o pozvolném rozrůstání města.

V 15. století došlo k vyplenění kláštera a městečko Žďár získalo výsadu práva odúmrtí, které mu udělil opat Jan VII. se svolením Jiřího z Poděbrad. V roce 1450 opat Beneš prodal městečku klášterskou pustou ves Vetlu k věčnému užívání. 1515 Vladislav II. povolil městečku první osmidenní jarmark od pondělka středopostního.

V letech 1521 - 1560 byl přestavěn farní kostel z roku 1391 v pozdně gotickém stylu a v roce 1560 vysvěcen ke cti Boží a svatého Prokopa, žďárským opatem Václavem III., který byl světícím biskupem olomouckým.

V roce 1588 biskupství přijalo klášter jako manství a na sklonku 16. století se vyhrotily spory městečka s církví. Odpor městečka proti vrchnosti byl překonán Dietrichštejnovou politikou a zvláště pak povýšením Žďáru na město k 11. červnu 1607. Město tímto krokem získalo velmi cenná rozšířená privilegia o 13 člancích. Hlavním bylo povýšení na město, rozšíření znaku a právo pečeti listiny červeným voskem. Mimo jiné mohli již obce čepovat víno po celý rok a jednotliví měšné 8 dní před a po jarmarku, které byly čtyřikrát do roka. Mohli se svobodně stěhovat, obchodovat se solí atd. Hlavní podmínkou bylo sjednocení obyvatel městečka v římskokatolickém vyznání a každoroční mše za spásu kardinálovy duše v den svátku sv. Františka.⁶

V 17. století postihlo město mnoho katastrof, roku 1651 silné krupobití zničilo veškerou úrodu a dvojnásobný blesk zapálil farní kostel. 27. října 1653 postihl požár město a zničil 19 domů. Téhož roku byly z neznámého důvodu zabíleny původní fresky v konventním kostele.

K roku 1674 bylo ve městě 109 osedlých domů a ještě velký podíl tvořily domy pustých po válce. 46 žďárských usedlíků mělo zemědělské pozemky a 50 jich provozovalo řemesla (soukeníci, obuvníci, kožešníci, krejčí, kováři, pekaři, tesaři a řezníci).

Několik klidných let městečka a kláštera vystřídal v říjnu 1689 úmyslně založený požár, který zničil všechny klášterní budovy a polovina řeholníků musela odejít do jiných klášterů. Trvalo rok, než se opět mohly konat bohoslužby v kostelíku sv. Markéty, který byl roku 1701 stržen a současně byla klášterní brána přestavěna do dnešní podoby.

⁶ Podle: Švoma, J., Filka, I.: Stručné dějiny města Žďár nad Sázavou. Ostrov nad Oslavou, Městský úřad ve Žďáře nad Sázavou, 1998, 162 s.

Roku 1705 nastoupil významný opat Vejmluva a za jeho působení prošel největším rozkvětem. Tehdy zde realizoval řadu svých geniálních projektů Jan Blažej Santini Aichel, český architekt italského původu.⁷ První Santiniho stavbou ve Žďáře byl Dolní hřbitov z roku 1709 o půdorysu lidské lebky. Další Santiniho tvorba pro žďárský klášter byla barokně gotická úprava konventního chrámu a novostavba prelatury.⁸ V letech 1719 - 1722 vznikala nejvýznamnější stavba Santiniho barokní gotiky a to poutní kostel sv. Jana Nepomuckého na Zelené hoře. Půdorys kostela znázorňuje hvězdu, mezi jejímiž cípy prostupuje pět oválných kaplí a mezi něž je vloženo pět apsid. Do úrovně prvního patra jsou vloženy tribuny, ve druhém patře obíhá galerie, vše zastřešuje kopule s lunetami. V celém objektu je dokonale rozptýleno světlo. Kostel nepůsobí moc rozměrně, ale pojme až dva tisíce lidí. Kostel je obehnan deseticípými ambity. Do světového dědictví UNESCO byl zapsán na sklonku roku 1994.⁹ Další novostavbou tohoto architekta byly konírny šlechtické akademie (1720) a hospodářský dvůr Lyra.

Obr. 3. 1. 1. 1 Dolní hřbitov



Zdroj: <http://www.zdarns.cz/o-meste/pamatky.asp>

Obr. 3. 1. 1. 2 Kostel na zelené hoře



Zdroj: <http://www.chmelicek.cz/zdar/displayimage.php?album=4&pos=0>

Roku 1761 byl u kláštera zbudován barokní most se sochami světců. 13.10. 1784 byl vyhořelý klášter zrušen dekretem zemského gubernia za Císaře Josefa II. a panství přešlo do správy Moravského náboženského fondu a po jeho prodeji pak postupem času změnilo několik majitelů.

⁷ Jurman, H.: Žďársko. Turisticko-vlastivědný průvodce obcemi a jejich okolím. Tišnov, SURSUM, 1998, 207 s.

⁸ Sedlák, J.: Žďár nad Sázavou. Čelákovice, středočeské tiskárny, N. P., 1979, 11 s.

⁹ Langerová, B.: Kraj Vysočina. Praha, ACR Alfa s.r.o., 2004, 230 s.

Obr.3.1. 1. 3 1750 - Kostel sv. Prokopa u náměstí **Obr. 3. 1. 1. 4 1800 - zámek Žďár**



Zdroj: <http://www.chmelicek.cz/zdar/displayimage.php?album=4&pos=0>

3. 1. 2 Vývoj po zrušení kláštera

Po zrušení kláštera nastává rozkvět vlastního města, které se spravovalo samostatně jako tzv. municipální město, které vykonávalo na svém území veškeré politické, soudní a hospodářské právní úkony. Po celou 1. polovinu 19. stol. si město zachovávalo poklidný venkovský charakter. Vnitřní město zahrnovalo 350 domů s 2 962 obyvateli. Dlážděno bylo pouze náměstí, kde se domy významných měšťanů honosily patrovou nadstavbou. Dominantou města byla Stará radnice, měšťanský pivovar, morový sloup a kostel sv. Prokopa. Sousední Zámek Žďár, který si udržoval význam jako správní sídlo, čítal 55 domů a 697 obyvatel.¹⁰

Hlavním zaměstnáním obyvatel zůstávalo zemědělství, dále řemeslná výroba, obchodnictví a drobná výroba spotřebního zboží.

Čtyři hlavní obchodní silnice protínaly Žďár ve směru na Vojnův Městec, Ostrov nad Oslavou, Nové Veselí a Nové město na Moravě. Od roku 1839 začala fungovat poštovní sběrna.

Od tereziánského hnutí působila ve městě dvojtřídní škola a nová škola byla zřízena roku 1821 na Žďárské tvrzi, ve které se vyučovalo do roku 1878.

V roce 1850 bylo velmi významné umístění sídla okresní politické správy do Nového Města na Moravě a Žďár se stal druhořadým sídlem soudního okresu.

¹⁰ Podle: Švoma, J., Filka, I.: Stručné dějiny města Žďár nad Sázavou. Ostrov nad Oslavou, Městský úřad ve Žďáře nad Sázavou, 1998, 162 s.

3. 2 Industriální období

Ve druhé polovině 19. století vznikaly nové hospodářské aktivity, které ovlivnily vývoj regionu. Z peněžních ústavů působila Občanská záložna (1871), Městská spořitelna (1907) Kontribučenská záložna pro panství žďárské.

Vznikaly zde také různé výrobní podniky. Po roce 1893 byla založena na Zámku Žďár pila. V místech dnešního Tokozu vznikla roku 1855 sirkárna, která ukončila výrobu roku 1914. Koncem 19. století byly ve Žďáře založené obuvnické továrny - Vašátkova, Kynclova, Šolínova a Šachova. Na Libušíně začala pracovat zámečnická dílna Jana Pohanky, pozdější strojírna.

Od roku 1898 byla otevřena trať Havlíčkův (Německý) Brod - Žďár a o 7 let později byla uvedena do provozu trať do Tišnova, čímž získal Žďár spojení s Brnem. Při otevření trati na ní sloužilo 181 žďárských zaměstnanců. K nádraží byla z náměstí proražena Nová ulice (dnes nádražní). Část zástavby zde byla provedena s pomocí Družstva pro stavbu rodinných domků, které se ustavilo v roce 1911. V roce 1939 byla zahájena výstavba nové dvojkolejné trati Havlíčkův Brod - Žďár - Křižanov - Tišnov – Brno. Trať byla otevřena 6. prosince 1953 a od 7.11. 1966 plně elektrifikována. Roku 1940 se začalo stavět nové žďárské nádraží nedaleko starého vlakového nádraží, které bylo na místě dnešní střední a vyšší zdravotní školy.¹¹

V roce 1909 vznikla v Najdku první elektrárna v okrese, v dubnu 1921 byl vydán zákon o soustavné elektrifikaci, ale Žďár měl zavedenou elektřinu již od roku 1910. Od roku 1923 bylo město zásobeno elektřinou ze Západomoravské elektrárny.

V říjnu 1930 sněhová vichřice zničila lesy na Žďársku a uspíšila tak lesní reformu na žďárském velkostatku. 3.12. 1930 se ustanovil v Přibyslavi Svaz obcí, který měl 5 880 ha, ale Žďár se členem nestal, čímž vzrostla nezaměstnanost. Hospodářská krize dvacátých a třicátých let postihla město nedostatkem levných bytů, krize byla řešena přestavbou sušky. V roce 1911 bylo založeno družstvo pro stavbu rodinných domků, které působilo 30 let. V třicátých letech působilo stavební družstvo "Domov". V roce 1921 měl Žďár 453 domů, 821 bytů a 3437 obyvatel. V Zámku Žďár bylo 74 domů, 163 rodin a 632 obyvatel. Při sčítání v roce 1930 měl Žďár 552 domů s 919 bytů

¹¹ Podle: Pospíšil, J.: Spojení Žďáru se světem. Žďár nad Sázavou, Služba škole, 1997, 22 s.

a 3426 obyvatel a v Zámku bylo 108 domů, 159 bytů a 751 obyvatel.¹² Vzdělání nezaměstnanosti vedl k zavedení nouzových prací, což mělo vliv na zlepšení vzhledu města. Byla vydlážděna hlavní silnice přes město a náměstí, stavěly se nouzové a upravovaly staré komunikace. V roce 1932 bylo oficiálně 250 nezaměstnaných a tento počet neustále stoupal. Pro nezaměstnané se vařila polévka a později se zavedly almuženy. Mezi nouzové práce patřila i stavba vodovodu, která byla dokončena v roce 1938. Také dosloužil kamenný most přes Sázavu, který následkem mrazů popraskal a po sesutí částí klenby byl uzavřen. Roku 1931 byl brněnskou firmou postaven nový železobetonový most. V letech 1391 - 1935 byla prováděna regulace řeky Sázavy.

Průmysl ve městě představovaly hlavně obuvnické továrny, které byly za krize dočasně pozastavovány. Úplně zanikla jen Vašátkova továrna, která byla největší. Zaměstnávala 100 dělníků a 200 až 300 jich pro továrnu pracovalo doma. Na přelomu 19. a 20. století vznikla továrna Františka Kynce, která brzy přešla do rukou Josefa Vašátky a nová vznikla roku 1917 v objektu bývalé mechanické přádelny, kde se vyráběly šátky a vlněné výrobky. V roce 1929 Fr. Kyncl s Karlem Kostou vytvořili obuvnickou firmu Ky-Ko, která za rok zkrachovala. Hynek Trojánek založil firmu na obuv v Dolní ulici roku 1912 a o deset let později zaměstnával 100 lidí a v roce 1934 už 220. Z toho bylo 70 lidí přímo v továrně. V roce 1941 firma zaměstnávala v továrně 86 lidí a měla ve městě otevřené i vlastní prodejny. Po První světové válce začala pracovat na Nové (Nádražní) ulici továrna na obuv Arco, která již v roce 1926 zaměstnávala 200 lidí.

Strojírna J. a G. Pohanka se od roku 1867 vyvíjela v malé zámečnictví, později bylo přestěhováno do vlastní budovy na Dolní ulici a 1910 se podnik rozšířil a vyráběl hospodářské stroje, pumpy a prováděl opravy různých strojů. V roce 1928 se výroba rozšířila na dřevoobráběcí stroje, elektrická čerpadla, železné konstrukce a jejich stavbu.

Ve městě pracovaly dvě cihelny a v osmdesátých letech 19. stol byla zřízena škrobárna a později syrobárna. 1913 vznikla akciová společnost Amylon, která patřila mezi válkami k největším podnikům škrobárenského průmyslu v kraji. Na podzim roku 1920 zahájil J. Rousek výrobu visacích a nábytkových zámků, sporáků, kouřovodů a

¹² Podle: Švoma, J., Filka, I.: Stručné dějiny města Žďár nad Sázavou. Ostrov nad Oslavou, Městský úřad ve Žďáře nad Sázavou, 1998, 162 s.

různých druhů kovového zboží. Později byla zavedena i výroba rybářského náčiní, o deset let později již zaměstnával asi 140 dělníků.¹³

I v této době působilo ve městě několik spolků, nejstarším na družstevní základně byla Hospodářská jednota, z jejíž iniciativy byl ve Žďáře postaven roku 1914 Rolnický lihovar a později byly v jeho blízkosti otevřeny parní a vanové lázně. V Zámku Žďár byl lihovar velkostatku. Nejstarší spolek stále trvá a je to pěvecký spolek Svatopluk. Fungovaly i jiné spolky, například Řemeslnická beseda, Sokol, Československý Orel, Dělnická tělovýchovná jednota, Klub českých turistů, cyklistický klub Horák, Volné sdružení divadelních ochotníků - Sázavan, Muzejní spolek, Spolek Československého červeného kříže, Rybářský spolek atd.

Obr. 3. 2. 1 Žďár nad Sázavou Staré nádraží – 1918-1919



Obr. 3. 2. 2 Žďár nad Sázavou 1910 - Amylon



Zdroj: <http://www.chmelicek.cz/zdar/thumbnails.php?album=5&page=5>

Obr. 3. 2. 3 Žďár nad Sázavou náměstí 1910



Zdroj: <http://www.chmelicek.cz/zdar/thumbnails.php?album=5&page=5>

¹³ Podle: Švoma, J., Filka, I.: Stručné dějiny města Žďár nad Sázavou. Ostrov nad Oslavou, Městský úřad ve Žďáře nad Sázavou, 1998, 162 s.

3. 2. 1 Doba okupace a 2. světové války do 1947

Do Žďáru přicházeli v říjnu 1938 čeští uprchlíci z pohraničí. Na nucené práce do Německa bylo postupně odvedeno 501 mužů. Město bylo po národní stránce zcela České, žilo zde jen 5 dospělých německé národnosti. 9. května 1945 byly v okolí města bombardovány německé oddíly, z tohoto důvodu vyhořelo několik domů hlavně v Horní ulici a pila v Zámku Žďár. O den později působilo město velmi skličujícím dojmem. Zcela vyhořelo 33 objektů a 95% domů bylo poškozeno.

Po skončení války byla velmi napjatá zásobovací situace a rozpočet města byl velmi skromný (2 050 000 korun). Na jaře 1946 se obnovil společenský život, slavil se 1. máj, Svátek matek, Den brannosti i svatojánská pouť. V roce 1947 byla krize v zemědělství a výrazně poklesl počet obyvatel města. V létě 1947 žilo ve Žďáře 3 428 obyvatel oproti 4 286 v létě 1943, tento počet byl kritickým bodem místní populace.

O průmyslu se příliš neuvažovalo, představa byla spíše rekreačně - turistického regionu. Jediným podnikem zaznamenávající exportní úspěchy, který rozšiřoval výrobu byla továrna Jaro J. Rousek (Tokoz).

3. 3 Období socialismu

3. 3. 1 Veřejný život

V roce 1948 se rušily zemské hranice a Žďár se jevil jako přirozené centrum a k 1.1. 1949 vláda ČSR rozhodla o novém administrativním uspořádání republiky do 19 krajů a Žďár se stal sídlem nového okresu v kraji Jihlavském, který tento okres vnímal jako periferii. Dalším důležitým krokem bylo schválení nového názvu města Žďár nad Sázavou s místním rozlišením Žďár 1 a 2, tedy 12.4. 1950 se spojil Žďár se Zámekem Žďár.

27. 7. 1970 byla vyhlášena Chráněná krajinná oblast "Žďárské vrchy" se sídlem v našem městě. V rámci dalšího administrativního opatření integroval Žďár 13 okolních obcí a osad s čímž narostly i problémy, které vedly ke snaze o opětovnému osamostatnění. (Viz Tab. 2.2.)

3. 3. 2 Vývoj hospodářství, dopravy a infrastruktury

V říjnu 1947 se jednalo o možnosti filiálky brněnských slévárenských a strojírenských podniků ve Žďáře. Do národní správy přešly podniky B. a V. Zelených (obuv), V.Švastala (sodovkárna), R. Hájného a F. Susse (smíšené zboží). V témže roce bylo zřízeno telefonní spojení s okolními obcemi. Dne 2. května 1949 začala výstavba ŽĎASu na pozemcích, které darovalo město zdarma, první stavba byla 27.8. 1951.

V padesátých letech byly zřízeny komunální podniky, které se rozrůstaly. Díky rostoucí spotřebě vody se vybuďovala přehradní nádrž na potoce Staviště. Zásluhou podniku ŽĎAS do města přicházelo spousta lidí a byl problém s bydlením i chronický nedostatek v zásobování, z tohoto důvodu se začalo budovat sídliště Stalingrad. Od nového mostu k Amylonu byla regulována Sázava, dláždily se ulice a upravovaly parky, zaváděl se rozhlas po drátě a odvoz popela. Od roku 1958 byla zavedena městská hromadná doprava a dokončena již zmiňovaná dvojkolejná železniční trať. Byla zřízena první samoobsluha - hračky a sportovní zboží na náměstí, následovala samoobsluha potravin na Stalingradě, na Velkém náměstí byla otevřena Masna. Nově otvírané prodejny se ukazovaly malé, nefunkční a nemoderní.

V šedesátých letech se ukázala kapacita vodní nádrže Staviště malá a museli zvýšit hráz o 3,5 metru a zatopit dalších 140 h mokřin. Novým jevem byla orientace pomoci k zemědělství. Od poloviny šedesátých let probíhala první elektrifikace na železniční trati a budovalo se nové nádraží. V roce 1966 se poprvé více řešila otázka čistoty odpadních vod. ŽĎAS se ukázal na výtečné úrovni, ale problém činil Tokoz. Stavěla se první centrální čistička.

V sedmdesátých letech byl předán nový přivaděč vody z Vířské přehrady. V roce 1974 byly zaznamenány nedostatky v čistotě vod v důsledku intenzivního chemického hnojení, za což byl kritizován Plemenářský podnik. Roku 1975 byl zkolaudován přívod plynu do města, zřízena světelná signalizace na komunikacích ve středu města, která byla brzy zrušena a obnovena až v roce 1996. Byly otevřené prodejny Merkur, A-Z centrum, které nedostačovaly a nemohly nahradit dříve zrušené malé prodejny. Na konci sedmdesátých let působilo ve městě několik významných průmyslových podniků zaměstnávajících tisíce lidí ze Žďáru i okolí. Relativně značný počet pracovních míst přivedl do města druhou vlnu nových osídlenců převážně z regionu. Místní infrastruktura ale zaostávala za rostoucími požadavky populace.

Výstavba města

Na konci roku 1947 žilo ve městě pouhých 3 444 obyvatel v 667 domech a to kvůli vystěhovávání do pohraničí. Díky novému administrativnímu uspořádání, vznikem Žďárského okresu a především vznikem Žďárských strojírén a sléváren, v roce 1950 měl Žďár 821 domů, 1 404 bytů a 4 489 obyvatel. Již v roce 1950 se započala výstavba na pravém břehu řeky Sázavy a také s novým sídlištěm na Ptáčkově kopci (Stalingrad), kde již o rok později bylo 126 nových bytů. V tomto roce se stavěly první rodinné domky na Vysočanech, v Horní i na Smetanově ulici. V srpnu 1952 dosáhlo město 5 526 obyvatel a město rozhodlo o stavbě nové školy na Ptáčkově kopci (2.ZŠ), Na Husově ulici se stavěla 1. mateřská škola, další na Stalingradě vznikla v roce 1956. V roce 1953 vznikl Dětský domov a závodní jesle Žďasu. Město již dosáhlo 7 197 obyvatel trvale přihlášených a k tomu ještě 1 100 přechodně ubytovaných.

V roce 1957 byly dokončeny bytové jednotky pro zaměstnance SNB na Husově ulici, kromě pošty se stavěla budova OÚNZ. Město začalo přidělovat parcely na výstavbu rekreačních chat na Grejdách a obyvatelům Stalingradu zahradní parcely. Na počátku 1958 se počet obyvatel blížil deseti tisícům a hektická bytová výstavba nestačila.

Obr. 3. 3. 2. 1 1950 - Stalingrad



Obr. 3. 3. 2. 2 Náměstí 1960



Zdroj: <http://www.chmelicek.cz/zdar/thumbnails.php?album=11&page=1>

V roce 1961 bylo ve Žďáře 750 obytných domů, 2 934 bytů a 9 664 trvale přihlášených obyvatel. V období 1964 - 65 probíhala výstavba prvních obytných bloků v sídlišti u průmyslové školy, byla zřízena Mléčná jídelna, které je dnes známa pod názvem Vesna, na náměstí stála stavba Drogerie a uhelné sklady. Na sklonku roku 1964 ve městě žilo 11 882 obyvatel a byly schváleny demolice v Dolní ulici. Probíhala dostavba Svazarmu, Okresního stavebního podniku, Okresního průmyslového podniku atd. V roce 1967 byl dokončen druhý okrsek výstavby na Vysočanech a v roce 1969

bylo potvrzeno rozdělení Žďáru do pěti okrsků (Staré město, Zámek, Žďár 3, sídliště U Průmyslové školy a Vysočany). Ve městě v této době žilo 14 822 obyvatel.

Počátkem 70. let bylo dokončena výstavba bloků sídliště U Průmyslové školy. Ve Žďáru bylo zaměstnáno 12 000 lidí převážně v průmyslové výrobě a denně dojíždělo do prací, úřadů a škol 5 500 lidí z okolí.

Obr. 3. 3. 2. 3 Žďár nad Sázavou 1975



Obr. 3. 3. 2. 4 Žďár nad Sázavou – náměstí 1983



Zdroj: <http://www.chmelicek.cz/zdar/index.php?cat=4>

V přestavbě městského centra se prosazovaly politické zájmy, které vzhled města změnil natolik, že byla porušena jeho identita a dostal vzhled moderního města. V roce 1973 byla dokončena sportovní hala pro sálové sporty ve Žďáře 3. Zahájena byla výstavba prodejny nábytku a domácích potřeb, ale hlavně zimní stadion na Bouchalkách. Rozestavěno bylo 110 domů. Postupně vznikaly další budovy sloužící lidem. Postupná výstavba Přednádraží a pod Vodojemem utlumila letitý nedostatek bytů. V roce 1975 byly k městu integrovány Hamry nad Sázavou a počet obyvatel stoupl na 19 600. K růstu obyvatel vedla i vysoká porodnost, což vedlo k problémům ve školství, dopravě a celkové občanské vybavenosti. O rok později byla zahájena výstavba bazénu u 4. ZŠ a na Libušíně i bytová výstavba. O rok později byla dokončena MŠ na Vysočanech, dalším rokem vznikla mateřská školka s jeslemi pod Vodojemem.

V roce 1978 byl počet obyvatel 20 660, narodilo se 445 dětí a bylo uzavřeno 288 sňatků. Zaměstnanost v průmyslu byla 61%, v zemědělství 7,3% a ve službách 3,7%.

Na sklonku 70. let pokračovala výstavba na Libušíně a v Přednádraží. Nové byty se stavěly v druhé etapě pod vodojemem a ve Žďáře 2 za Táfernou.

Rozsáhlá výstavba změnila prakticky během jednoho desetiletí infrastrukturu.¹⁴

¹⁴ Období socialismu podle: Švoma, J., Filka, I.: Stručné dějiny města Žďár nad Sázavou. Ostrov nad Oslavou, Městský úřad ve Žďáře nad Sázavou, 1998, 162 s.

4. Současná charakteristika vývoje města

Po roce 1989 začala ve Žďáře nad Sázavou, stejně jako v celé České republice, zcela nová éra a s ní související procesy, které zasáhly do života a chodu města. Toto období je velmi dynamické a proměnlivé, z tohoto důvodu na dané téma nebyla ještě vydána žádná publikace.

4.1 Změny v průmyslu

Velké změny s sebou přinesly zánik, ale i vznik nových podniků. Na trh vstoupilo několik zahraničních investorů hledajících levnou pracovní sílu, vhodné a levné pozemky. Na místech dříve státních podniků vznikly podniky soukromých vlastníků, které se zabývají podobnou strukturou výroby, která tam byla dříve. Některé drobné bývalé průmyslové plochy byly přeměněny na sklady, popřípadě se proměnily v bytové jednotky, které ale nemají větší význam a jsou jen ojedinělé.

ŽĎAS je největší strojírenská firma ve Žďárském okrese. Její historie sahá před rok 1951, kdy se začaly stavět velké haly. V roce 1992 proběhla privatizace podniku a vznikla akciová společnost ŽĎAS, a.s., o deset let později se staly majoritním vlastníkem a.s. ŽĎAS Železiarne Podbreťová ze Slovenska. Dnešní podnik zaobírá jen asi polovinu bývalé plochy a na zbytku jsou jiné podniky zahraničních vlastníků.¹⁵

Firma a.s. Tokoz, která byla založena 1920 Jaroslavem Josefem Rouskem, se orientovala na výrobu drobného kovového zboží. Koncem roku 1998 skončil proces privatizace. Dnes je TOKOZ akciovou společností, v plném vlastnictví soukromých osob.

V roce 1998 byla dokončena nová komunikace do průmyslové zóny Jamská. Průmyslová zóna o celkové ploše pozemků I.etapy, která byla úplně dokončena v září 2002, je 22 ha. Byla vybudována za účelem prodeje pozemků pro výstavbu výrobních a podnikatelských objektů. Nachází se na jihovýchodním okraji města a navazuje na stávající výrobní průmyslovou oblast. V roce 1999 zahájila v této průmyslové zóně činnost společnost Cooper Standard Automotive. Vyráběla zde své sportovní náčiní i firma Bauer a několik dalších zahraničních firem, které postupně ze Žďáru nad Sázavou

¹⁵ podle http://www.zdas.cz/cz/index.php?res=1024&idx=s1_2_1

odešly. Společnosti ARROW International ČR, a. s. a VAMAFIL, spol. s r.o. zahájily svou výrobu v průběhu roku 2006. Další podstatně menší pozemky (podle velikosti) patří firmám MTeZ, s. s r.o., KOVO Koukola s.r.o., MOBILBOX TECH s.r.o., WAIBEL s.r.o., UNIPRES s.r.o., VODASERVIS, s. s r.o.¹⁶

V červnu 1998 se rozhodlo o likvidaci závodu Novamyl, dříve Amylon. V listopadu téhož roku byl zahájen provoz nové Čistírny odpadních vod ve Žďáře III.

4. 2 Rozvoj obchodu

Měnila se i struktura zaměstnanosti lidí. Po roce 1989 klesla "přezaměstnanost" v zemědělství a úbytek nadále pokračuje, tento úbytek probíhá ale v kraji Vysočina podstatně pomaleji než v jiných krajích ČR. Zaměstnanost v terciéru neustále roste, hlavně v komerční sféře v oblasti obchodu a službám obyvatelstvu, což je dáno privatizací a možnostmi soukromého podnikání. Proběhla a probíhá zde velká výstavba supermarketů. V současné době, po zániku obchodní sítě Julius Meinl, zde trh ovládá firma Ahold, která má ve městě supermarket Hypernova a tři Alberty. Nově byl otevřen discount Lidl a je plánována výstavba Kauflandu nebo Tesca u hlavních silničních tahů. Jedná se o obchody s malou prodejní plochou, která je však přiměřená velikosti okresního města. Na náměstí se nachází několik obchodních domů, které nabízejí základní věci pro denní život, ale jsou zde i specializované prodejny, zábava v podobě restaurací, cukráren a diskoték i služby, jako je kadeřnictví, hotelnictví a podobně. Centrum se v posledních letech rozrostlo o Veselskou ulici, která se stala dalším místem zábavy a malých specializovaných obchůdků.

V říjnu 1997 byl otevřen dvojpodlažní nájemní obchodní dům Convent, zaměřený především na pronájem prodejních ploch pro renomované obchodní společnosti a řetězce.

4. 3 Obyvatelstvo

Příznivý demografický vývoj (viz. Tab. 2.1) a zvyšování ekonomické aktivity obyvatelstva výrazně ovlivňuje stav a vývoj trhu práce. Nedostatek pracovních

¹⁶ podle <http://www.zdarns.cz/Zona/default.asp>

příležitostí a vyjíždka obyvatelstva za prací mimo bydliště se výrazně odráží v míře nezaměstnanosti.

Tab. 4. 3. 1 Demografické složení obyvatelstva

rok	1970	1980	1991	1996	1997
muži	7784	10329	11506	12033	12080
ženy	7902	10535	11685	12412	12449
celkem	17586	20864	23141	24445	24529

Zdroj: Územní plán města Žďár nad Sázavou

Současná výstavba je poměrně pomalá, staví se převážně rodinné domy na kraji města. Bytová výstavba vyvrcholila v sedmdesátých letech, kdy vznikla převážná část sídlišť a bytových jednotek.

Jednou z nejvýznamnějších událostí kulturního života ve městě bylo zapsání kostela J. Nepomuckého na Zelené hoře do seznamu UNESCO, které se uskutečnilo 4. března 1995. Téhož roku, 5.května, byl zahájen první ročník Slavností jeřabin, festival výtvarné, hudební a dramatické tvorby. Tento festival společně s Horáckým džbánkem se koná dodnes a je velmi atraktivní.

5. Současná vnitřní diferenciaci města

Současná vnitřní diferenciaci města je výsledkem několika vlivů, které na něj působily a působí. Organizační, provozní a funkční členění města je výrazně ovlivňováno členitým terénem. Hlavním dělítkem je řeka Sázava, potok Staviště a těleso železnice. Žďár nad Sázavou má poměrně výrazné funkční členění, které je dáno jeho rozlohou, excentrickou polohou centra a vzdáleností některých částí města, které vytváří určitou prostorovou nerovnováhu. Přestože v některých částech Žďáru nad Sázavou došlo vývojem k splynutí městských částí, koresponduje urbanistická struktura města s jeho administrativním členěním.¹⁷

Prudký rozvoj města v posledních čtyřiceti letech byl ovlivněn řadou kompozičních záměrů, hlavně v šedesátých letech, které zůstaly v dalším stavebním vývoji "nedotaženy". Zřetelné jsou osy průmyslová škola - okresní úřad, ŽĎAS - Veselská ulice a Brodská ulice. Důležitou kompoziční osou je historická osa ulice Horní - náměstí Republiky - ulice Dolní, která je nevýhodně zatěžována dopravou silnice první třídy I/37. Výstavba obytných souborů 70 - 90 let postrádá kompoziční princip.

Základní členění města se dělí na plochy zastavitelné (urbanizovatelné) a na plochy nezastavitelné (neurbanizovatelné). Zastavitelné plochy se rozumí zastavěné či zastavitelné do budoucna ve správním území obce podle územního plánu města. Nezastavitelným územím se rozumí území, které nelze zastavět a nebo jen ve výjimečných okolnostech a za zvláštních podmínek, které jsou stanoveny právními předpisy.¹⁸

5.1 Morfologická struktura a geneze města

Město se dělí na 11 městských částí (Žďár n. S. 1 - 7, Mělkovice, Radonín, Stržanov a Veselíčko) a na 27 základních sídelních jednotek.

Žďár nad Sázavou 1

Žďár nad Sázavou I je největší městská část Žďáru nad Sázavou, kterou můžeme zhruba rozdělit na čtyři celky (historické jádro, výrobní zónu, závod ŽĎAS, a.s. a

¹⁷ podle Územní plán města Žďár nad Sázavou

¹⁸ podle Územní plán města Žďár nad Sázavou

volnou krajinu se zónou individuální rekreace). Dominantním prostorem je náměstí Republiky s komunikační osou silnice I/37.

Historické jádro vzniklo v polovině 13. století a po druhé světové válce bylo výrazně přestavěno. Dominantami jsou kostel sv. Prokopa, Stará radnice a tvrz. V současnosti plní historické jádro funkci centra města se soustředujícími významnými institucemi a občanskou vybaveností městského a nadměstského významu. V okrajových polohách je doplněno monofunkčními plochami bydlení a výrobami, v severní části jsou situovány objekty sportovně - rekreačně zóny města (sportovní hala, zimní stadion a fotbalové hřiště). Do budoucna se počítá s regenerací a návratem života do historického jádra.

Výrobní zóna vznikla na jihovýchodě ve výhodné poloze vzhledem k ostatním částem města. Urbanistickou osu tvoří Brodská ulice. V rámci výrobní zóny lze vymezit výrobní okrsky - Brněnská, Jamská a U Kamenného rybníka.

Závod ŽĎAS je nejdůležitější výrobní podnik města. Menší plochy rozvoje jsou při Jihlavské ulici, územní rezervy jsou však uvnitř podniku.

Zóna individuální rekreace zahrnuje zahrádkářskou osadu u Velkého Grejbského rybníka. Do budoucna se počítá s doplněním ploch pro sportovní aktivity občanů.

Žďár nad Sázavou 2

Městská část se rozprostírá severovýchodně od historického jádra, zárodkem osídlení byl cisterciácký klášter. Východně od areálu se tyčí poutní kostel sv. Jana Nepomuckého. V blízkosti kláštera jsou dva rybníky, Nový Dvůr Lyra a Dolní Santiniho hřbitov. Dopravní osu tvoří státní silnice I/37, ulice Santiniho a Bezručova. Na historické soubory navazují novodobé části. Na jihu to je zástavba rodinných domků a na severu malá průmyslová zóna s dominujícím závodem Tokoz. V údolní nivě u Bezručovy ulice je situován výrobní areál a výstavba nových rodinných domků. Nedaleko Tokozu se rozprostírá rekreační oblast Pílské vodní nádrže, která počítá s dalším rozvojem turistiky a zřízením sportovních hřišť. Velká pozornost se věnuje i obrazu města a krajiny. Navrhuje se výška hladiny zeleně na svazích pod kostelem sv. Jana Nepomuckého na 4 m.

Žďár nad Sázavou 3 (Stalingrad)

Tato část města vznikla jako první obytný soubor v počátcích intenzivního rozvoje města koncem padesátých let. Sídliště má jasnou urbanistickou osu (Brodská

ulice) a představuje výraznou městskou strukturu. V jihovýchodní části se nachází obchodní centrum a na něj navazující areál školských zařízení. V nejuvýchodnější části údolí je Městský úřad. V severní části se rozprostírají zahrádkářské lokality. Nedaleko nich u sídliště jsou řadové garáže, což je typický příklad socialistického způsobu výstavby města. Převážná část rozvojových ploch je určena pro bydlení, občanskou vybavenost, veřejný park a sportovní areál.

Žďár nad Sázavou 4 (U průmyslové školy)

Městská část přímo navazuje na historické centrum města. Severní polovinu tvoří areál škol a výrobní okrsek charakteru služeb, jižní pak obytný soubor se základní školou vystavěný v šedesátých letech, hned po realizaci Stalingradu. Východně od bytových domů je areál řadových garáží.

Žďár nad Sázavou 5 (Vysočany)

Urbanistickou osu tvoří silnice II/353 ulice Vysocká, která dělí Vysočany na jižní a severní část. Dominantní je zde funkce bydlení, která se rozvíjela v letech 1945 – 1980, ale pokračuje až do dnes. Jižní část tvoří zástavba samostatných rodinných domků a dvojdomků, na okraji je výrobní okrsek se službami. V severní části převažuje bydlení s převahou dvojdomků. Na jihovýchodě se rozvíjela bytová zástavba dvojpodlažních a čtyřpodlažních domů zasazených mezi rodinné domy. Mezi ulicemi Žitná a Vnitřní je situováno okrskové centrum se základní vybaveností, ve východní části se rozvíjí motel s chovem koní. V blízkosti motelu probíhá výstavba rodinných domků. Problém tvoří nezpevněné svahy hlavně v podobě eroze, proto se plánuje zpevnění výsadbou stromořadí.

Žďár nad Sázavou 6 (Přednádraží)

Tato městská část se nachází mezi novým a bývalým starým nádražím, tvoří tak enklávu uvnitř městské části Žďár nad Sázavou I. Urbanistickou osou jsou ulice Smetanova a Strojírenská, které se postupně přetváří v hlavní třídu s výraznými objekty městské vybavenosti jako je Soud, Finanční úřad atd. Obytné území tvoří sídliště zástavby bytových objektů devadesátých let. Území postrádá jasnou urbanistickou koncepci se zřetelnými dopravními vazbami na komunikační skelet města. V centru obytných domů se nachází areál 5. základní školy. V jihovýchodní části je několik výrobních podniků, které jsou součástí jižní průmyslové zóny. Do budoucna se plánuje vyřešit problém nedostatku parkovacích ploch, hřišť a ploch veřejné zeleně.

Žďár nad Sázavou 7 (Pod vodojemem)

Žďár nad Sázavou VII je nejmladší městskou částí. Jeho výstavba probíhala v posledních dvaceti letech. Jedná se o čistě obytný soubor s rodinnými domky a bodovými bytovými domy na severním okraji. Urbanistická koncepce postrádá řád. Pátevní komunikace, Jamborova ulice, působí dojmem neuspořádané ulice. Součástí obvodu městské části je vodárenská nádrž Staviště, která sloužila jako zdroj vody pro Žďár nad Sázavou do doby napojení na zdroj Mostiště.

Radonín

Radonín leží cca 1,5 km na sever od města při silnici II/353. Je tvořen hospodářskými usedlostmi kolem malé návsi s kaplí, na západě jsou čtyři nové rodinné domy. Díky vedení elektrické sítě se osada nemůže dále rozvíjet. Nenachází se zde žádné hřiště a občanská vybavenost je nulová, ale v plánu je tento stav změnit.

Mělkovice

Tato osada roztroušených selských dvorů, vzdálená 2,5 km východně od města, patří k nejstarším formám místního osídlení. Leží na silnici III/35420 ve směru na Veselíčko. V posledních letech zde přibývají rodinné domky. Mělkovice nemají žádnou dominantu ani náves a prostranství, kde by se mohli obyvatelé scházet. Z tohoto důvodu hrozí stagnace a degradace, proto se plánuje výstavba nových rodinných domků.

Stržanov

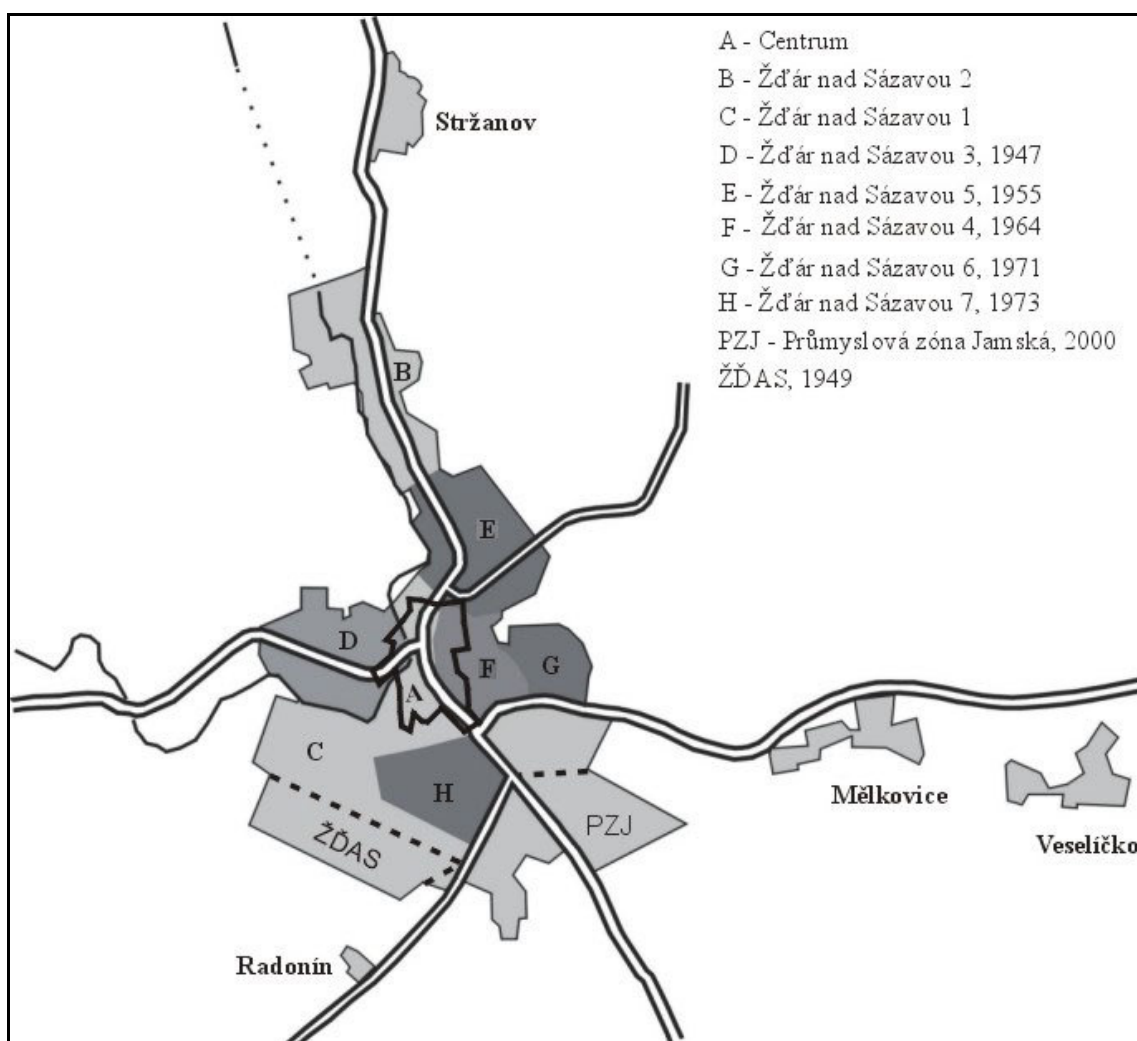
Stržanov vznikl jako sídlo návsního typu s převážně zemědělským charakterem. Centrum tvoří prostorná náves s kaplí a rybníkem, okolo níž byly první zemědělské usedlosti s kvalitními prvky lidové architektury. Další rozvoj byl podél hlavní silnice severním a jižním směrem, dále podél vedlejších komunikací. Plochy pro bydlení jsou převážně v severovýchodní části sídla. Celé katastrální území leží v CHKO Žďárské vrchy. V plánu je posílit funkce sídla řešením návsi (chodníky, veřejné osvětlení, hřiště, plochy pro služby a drobné podnikatelské aktivity atd.)

Veselíčko

Veselíčko vzniklo z původního vrchnostenského dvora z počátku 17. století. Důležitá je železniční trať, která lemuje jižní okraj sídla a odděluje jej od později vzniklé průmyslové zóny. Největší rozvoj byl v 60. letech, kdy vznikl areál Agrochemického podniku a posléze 20 rodinných domků. Nová zástavba je jedno a dvojpodlažní městského typu, zatímco původní si ponechala svůj venkovský ráz.

V územním plánu se počítá s doplněním ploch pro bydlení a vymezuje i plochy pro rozvoj výroby.¹⁹

Obr. 5. 1. 1 Začátek výstavby v jednotlivých městských částech Žďáru nad Sázavou



Poznámka: Žďár nad Sázavou 1 a 2 jsou historické části, proto zde neuvádím rok počátku výstavby. Data k ostatních městských částí jsou podle ústní informace od kronikáře PhDr. Jaroslava Švomy.

Zdroj: Použitá podkladová mapa je z www.mapy.cz, úpravy byly provedeny podle textové části Územního plánu.

5. 2 Socioekonomická struktura města

Tato kapitola je vyhotovena na základě statistických dat ze SLBD 2001 ze základních sídelních jednotek. Je zaměřena na věkové složení obyvatelstva pomocí indexu stárí, zaměstnanost v jednotlivých sektorech a zabírá se i podílem bytů v rodinných domech.

¹⁹ celé členění zhotoveno podle Územního plánu města Žďár nad Sázavou

Žďár nad Sázavou se dělí na 27 základních sídelních jednotek (ZSJ) a pouze 17 z nich má víc jak 50 obyvatel (viz Tab. 5. 2. 1, Obr. 5. 2). Nejvíce lidí bydlí v Přednádraží, Brodské - sever a na Libušíně. Jedná se o velká panelová sídliště v městských částech Žďár n. S. 7, 3 a 1. Index stáří je nejmenší Pod Zelenou Horou, kde dosáhl 0,21 a na velkých sídlištích - na Libušíně (0,30) a na Přednádraží (0,32). Jedná se o místa, kde jsou poměrně nové bytové objekty, ve kterých bydlí mladé rodiny s dětmi. Největší věkový index a tedy i mnoho lidí starších 65 let oproti dětem mladším patnácti let bydlí na vesnických částech. Úplně největší index stáří má Radonín a to 1,67, dále Vysočany (1,42), podobně Brodská - jih (1,39) a více jak jedna dosáhl i U průmyslové školy (1,08). Jedná se o sídliště stará a jedna z prvních, které ve Žďáře nad Sázavou vznikla. Vzhledem k velkým výkyvům v rozmístění populace podle věku ve městě je překvapivě malý, tedy velmi výhodný index stáří a to 0,62.

Zaměstnanost v průmyslu je ve městě poměrně velká (38,88 %) díky několika průmyslovým podnikům. Největší podíl má ve Žďáře nad Sázavou 3, kde vznikalo první velké sídliště v padesátých letech na podnět založení podniku ŽĎAS. V ZSJ Brodská - jih je zaměstnáno v průmyslu 47,74 % a na Brodské - sever 44,77 %, na Libušíně je také překvapivý podíl ekonomicky aktivního obyvatelstva zaměstnaného v průmyslu (40,30 %). Velmi málo lidí zaměstnaných v tomto sektoru má bydliště ve Žďáru nad Sázavou - střed a to pouhých 19,86 %. Lidé z této základní sídelní jednotky jsou zaměstnání pochopitelně hlavně ve službách (79,45 %). Hodně obyvatel zaměstnaných v terciéru žije Pod Zelenou horou (67,78 %), U jámské cesty (65,94 %) a podobně na Veselíčku (65,12 %). Tyto hodnoty ale nejsou nějak výrazně větší oproti jiným ZSJ a celému městu (59,07 %). Nejméně lidí pracujících ve službách pobývá v Zámku Žďár (44,12 %), kde jsou lidé zaměstnání nadprůměrně v zemědělství (16,18 %). Zaměstnanost v zemědělství je ve městě malá (2,05 %) a nemá větší význam. Větších hodnot dosahuje pouze na vesnicích a ve zmiňovaném Zámku Žďár.

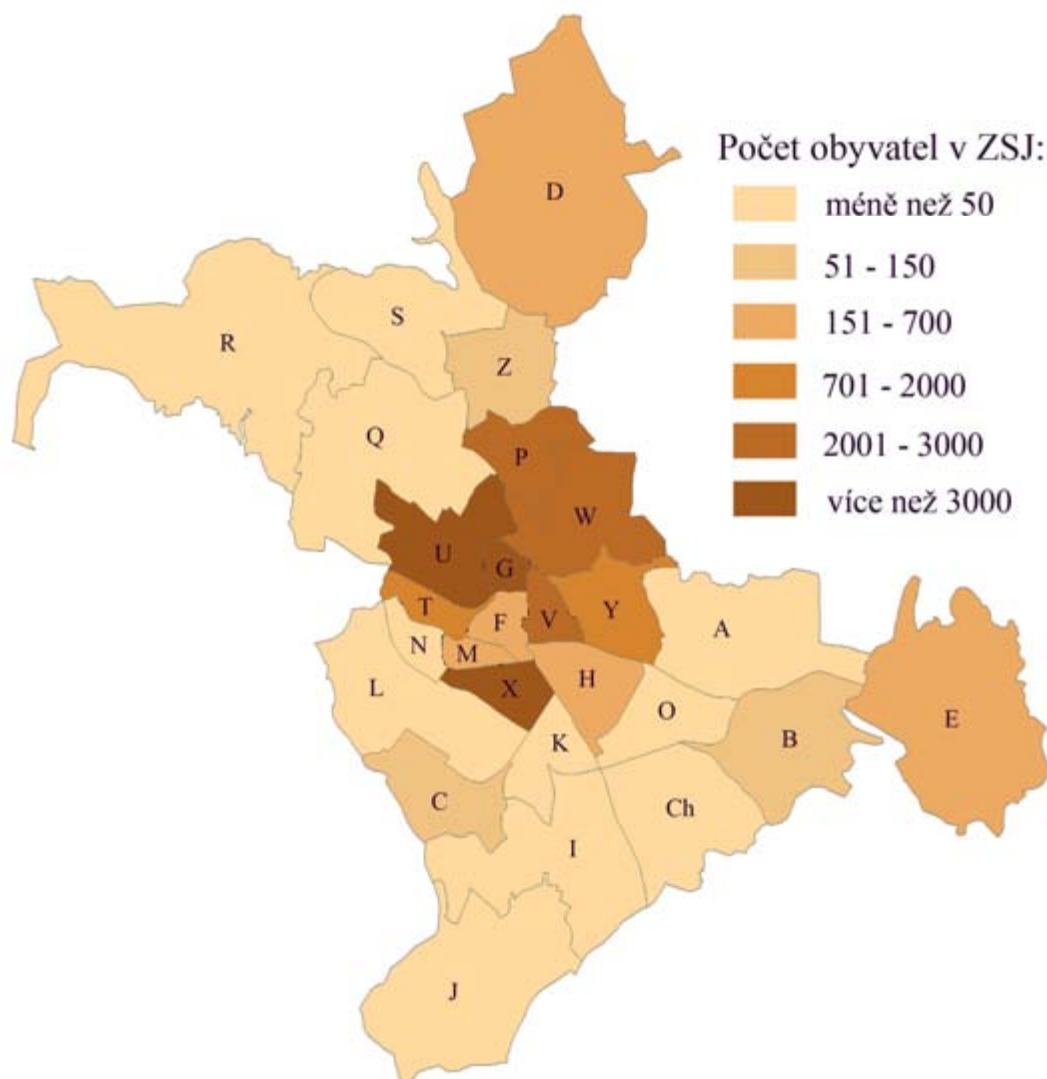
Ve Žďáře nad Sázavou je pouze 19,17 % bytů v rodinných domech. Nejvíce rodinných domů je ve vesnických základních sídelních jednotkách (Radonín - 88,46 %, Veselíčko - 82,35 %, Stržanov - 76,59 %). Co se týče samotného města, tak je opět specifický Zámek Žďár s 80,85 %, což vysvětluje i větší zaměstnanost v zemědělství danou soukromými zemědělci. Velký poměr bytů v rodinných domech má ale i ZSJ U parku (58,57 %) a Vysočany (63,79 %). Jedná se o místa, kde jsou postavené rodinné domy přibližně v šedesátých letech.

Tab. 5. 2. 1 Základní sídelní jednotky Žďár nad Sázavou s více jak 50 obyvateli

Název ZSJ	Počet ob.	Index stáří	Zaměstnaných v průmyslu	Zaměstnaných v zemědělství	Zaměstnaných ve službách	V rodin. domech
Mělkovice	63	0,78	32,43 %	16,22 %	51,35 %	66,66 %
Mělkovice	55	1,00	37,50 %	12,50 %	50,00 %	73,07 %
Radonín	71	1,67	32,26 %	16,13 %	51,61 %	88,46 %
Stržanov	230	0,68	38,94 %	11,50 %	49,56 %	76,59 %
Veselíčko	193	0,86	25,58 %	9,30 %	65,12 %	82,35 %
Žďár nad Sáz. 1	4883	0,41	38,20 %	1,64 %	60,16 %	14,35 %
Žďár n. Sáz.-střed	300	0,67	19,86 %	0,68 %	79,45 %	50,37 %
Libušín	3620	0,30	40,30 %	1,64 %	58,06 %	0,00 %
U jámské cesty	299	0,60	28,99 %	5,07 %	65,94 %	31,78 %
U parku	628	0,86	39,67 %	0,67 %	59,67 %	58,57 %
Žďár nad Sáz. 2	2679	0,23	32,20 %	3,19 %	64,61 %	44,35 %
Pod Zelenou Horou	2489	0,21	30,06 %	2,15 %	67,78 %	41,43 %
Zámek Žďár	139	0,58	39,71 %	16,18 %	44,12 %	80,85 %
Žďár nad Sáz. 3	5586	0,95	45,76 %	1,17 %	53,07 %	3,39 %
Brodská - jih	1935	1,39	47,74 %	1,05 %	51,22 %	7,90 %
Brodská - sever	3651	0,76	44,77 %	1,23 %	54,00 %	0,90 %
Žďár nad Sáz. 4						
U průmyslové školy	2677	1,08	39,28 %	1,91 %	58,81 %	1,82 %
Žďár nad Sáz. 5						
Vysočany	2011	1,42	34,92 %	2,11 %	62,97 %	63,79 %
Žďár nad Sáz. 6						
Přednádraží	4140	0,32	39,45 %	1,52 %	59,04 %	0,43 %
Žďár nad Sáz. 7						
Pod vodojemem	1756	0,44	35,90 %	2,50 %	61,60 %	56,66 %
Žďár n. S. celkem	24289	0,62	38,88 %	2,05 %	59,07 %	19,17 %

Zdroj: Český statistický úřad: Statistický lexikon obcí České republiky 2003. Praha, ČSÚ, 2004, s. 1092, cit.s. 753 -4.

Obr. 5. 2. 1 Počet obyvatel v základních sídelních jednotkách



A	Plíčky	I	Vetla	R	Vápenice
B	Mělkovice	J	Zadní Vetla	S	Pilská nádrž
C	Radonín	K	Kamenný rybník	T	Brodská - jih
D	Stržanov	L	Nádraží	U	Brodská - sever
E	Veselíčko	M	U parku	V	U průmyslové školy
F	Žďár n.S. - střed	N	U Sázavy	W	Vysočany
G	Libušín	O	Ve smrčkách	X	Přednádraží
H	U jamské cesty	P	Pod Zelenou Horou	Y	Pod vodojemem
Ch	Velká Strana	Q	Starý Dvůr	Z	Zámek Žďár

Zdroj dat na vyhotovení mapy: Český statistický úřad: Statistický lexikon obcí České republiky 2003. Praha, 2004, s. 1092, cit. s. 753-4., podkladová mapa ze ČSÚ.

5. 3 Bydlení

Dosavadní trendy vývoje vedly v posledních padesáti letech k prudkému rozvoji, v prvních letech na základě dílčích územních studií vyrostlo sídliště Stalingrad (1948) a od roku 1956 se vyvíjelo na základě Směrného územního plánu, který stanovil koncepci rozvoje města. Tyto koncepce nebyly dodrženy, a tedy následoval další územní plán v roce 1971. Výsledkem nedodržování stanovených koncepcí je řada disproporcí ve struktuře města.

Největší výstavba probíhala v letech 1946 - 1980, kdy vzniklo 5 930 bytů. Jak je vidět na Obr. 5. 1 Začátek výstavby v jednotlivých městských částech Žďáru nad Sázavou a jak jsem již v textu několikrát uvedla, jako první novodobé sídliště začalo vznikat na přelomu 40. a 50. let 20. stol. sídliště Stalingrad. V těchto letech se stavělo několik rodinných domků na Vysočanech, masivnější výstavba probíhala ale později. Jako druhý bytový komplex v 60. a 70. letech 20. stol. vzniklo sídliště U průmyslové školy. Poté následovala výstavba největších sídlišť Přednádraží a Libušín, která byla dokončena v 90. letech. Větší a masivnější výstavba již neprobíhala, průběžně se stavěly rodinné domy ve straších historických částech města Žďár nad Sázavou 1 a 2.

Obr. 5. 3. 1 Paneláková výstavba na Dolní ulici (Žďár n. S. 1) z počátku 80. let 20. stol.



Zdroj: Vlastní sbírka

Obr. 5. 3. 2 Řadová výstavba na Blažičkově ulici (Žďár n. S. 6) z počátku 80. let 20. stol



Zdroj: Vlastní sbírka

Tab. 5. 3. 1 Počty postavených bytů v domech

Byty v domech postavených v období				
do r.1919 vč.nezj.	1920-45	1946-80	1981-90	1991-2001
93	193	5930	1343	1105

Zdroj: ČSÚ, krajská reprezentace Jihlava: Sčítání lidu, domů a bytů 2001 okres Žďár nad Sázavou.ČSÚ 2003

Obytné území vlastního Žďáru nad Sázavou je děleno do sedmi místních částí. Nová výstavba v sídlištích a v nových rodinných domech tvoří 95,1 % obytného území. Tyto domy byly vystavěny v posledních padesáti letech, jedná se o 7 117 bytů. 3,6 % tedy 266 bytů bytového fondu bylo postaveno v meziválečném období a pouze 1,3 % tvoří objekty starší osmdesáti let. Starší domy se nachází v blízkosti areálu zámku a pak u historického centra.

V roce 1991 bylo na území neobydleno 156 bytu (= 2 % bytového fondu). Z celkového počtu bytů 7 479 bylo 1 338 v rodinných domcích, což je 17,9 %. Nejvíce rodinných domků je ve Žďáře nad Sázavou 5 (Vysočanech) a dále ve starších částech města (Žďár nad Sázavou 1, 2). Stávající obložnost činila 3,02 osob/byt, která byla největší ve Žďáře nad Sázavou 7 (3,85) a naopak nejmenší (2,77) ve Žďáře nad Sázavou 4. Průměrná obydlená plocha byla 40,4 m².²⁰ (viz Tab. 5. 3. 2. a Tab. 5. 3. 4)

Ale již v roce 2001 má město 1 754 rodinných domků (20,2%) a celkem 8 664 obydlených a 468 neobydlených bytů. Z těchto neobydlených bytů 20 slouží k rekreaci a 220 k přechodnému bydlení. (viz Tab. 5. 3. 2) Průměrné stáří domů ve Žďáře nad Sázavou je 32,9 roků. V celém okrese Žďár nad Sázavou je průměrné stáří domů podstatně vyšší a to 40,4 roků a 92,4 % trvale obydlených domů jsou rodinné domy.²¹

Tab. 5. 3. 2 Přehled bytového fondu města a jeho částí

místní část	bytů celkem	z toho v RD	1971-91	1946-70	1920-45	před r. 1920	neobyd. bytů
Žďár n.S. 1	1344	249	1047	83	151	63	53
Žďár n.S. 2	586	231	432	64	59	31	40
Žďár n.S. 3	2120	79	34	2071	15	0	27
Žďár n.S. 4	1190	16	1	1189	0	0	12
Žďár n.S. 5	675	449	212	437	24	2	9
Žďár n.S. 6	1071	27	1044	10	17	0	13
Žďár n.S. 7	493	287	493	0	0	0	2
Mělkovice	19	19	2	5	14	24	4
Radonín	25	23	4	5	6	10	0
Stržanov	75	73	19	10	23	23	6
Veselíčko	57	56	7	21	9	20	5
Žďár n.S. celkem	7655	1509	3295	3895	318	173	171
Žďár n.S. místní č. 1-7	7479	1338	3263	3854	266	96	156

Zdroj: Územní plán města Žďár nad Sázavou

²⁰ Podle Územní plán města Žďár nad Sázavou

²¹ Podle ČSÚ, krajská reprezentace Jihlava: Sčítání lidu, domů a bytů 2001 okres Žďár nad Sázavou. ČSÚ 2003.

Kvalita bytového fondu je vysoká, nad úrovní celostátního průměru. Byty I. a II. kategorie tvoří 99,5 %. Ve srovnání s celostátním průměrem je ve Žďáře nad Sázavou nižší obytná plocha bytů, která byla v roce 1991 v České republice 46,5 m², naopak je značná vyšší obloženost bytů, která činila v ČR 2,76.²²

Tab. 5. 3. 3 Počty bytů a domů v letech 1970 - 2001

rok	trvale obydlené byty	trvale obydlené domy
1970	4650	1518
1980	6434	1830
1991	7655	1897
2001	8664	2128

Zdroj: ČSÚ, krajská reprezentace Jihlava: Sčítání lidu, domů a bytů 2001 okres Žďár nad Sázavou. ČSÚ 2003

Tab. 5. 3. 4 Kvalita bytového fondu v roce 1991

místní část	obloženost osoba/byt	průměrná obytná plocha bytu (m ²)	počet bytů I. a II. kategorie
Žďár n.S. 1	3,04	39,9	1326 (98,6 %)
Žďár n.S. 2	3,48	51,9	578 (98,6 %)
Žďár n.S. 3	2,79	32,5	2118 (99,9 %)
Žďár n.S. 4	2,77	0,8	1190 (100 %)
Žďár n.S. 5	3,24	56	669 (99,1 %)
Žďár n.S. 6	3	34,2	1069 (99,8 %)
Žďár n.S. 7	3,85	62,6	493 (100 %)
Mělkovice	3,26	52,6	12 (63,2 %)
Radonín	3,2	52	25 (100 %)
Stržanov	2,97	55,7	59 (78,6 %)
Veselíčko	3,47	58,5	48 (84,2 %)
Žďár n.S. celkem	3,03	40,7	7575 (98,9 %)
Žďár n.S. místní č. 1-7	3,02	40,4	7443 (99,5 %)

Zdroj: Územní plán města Žďár nad Sázavou

Řešení územního plánu navrhuje intenzivní výstavbu 4 bytů/1000 obyvatel/rok. Dalším cílem by bylo rozšířit bydlení v rodinných domech na 45% ve srovnání s ČR, kde je v plánu dosáhnout 40 % a v Německu asi 98 %, je to tedy střední cesta. Při plánování bytové výstavby se bere v úvahu stáří a kvalita stávajícího bytového fondu a nárůst počtu obyvatel a počtu cenzovaných domácností ale i přebydlenost a předpokládaný úbytek bytů. Minimální celková potřeba nových ploch pro bydlení tedy činí 85 ha pro 1 100 bytů v bytových domech (14 ha) a 1 100 bytů v rodinných domech (71 ha). Územní plán ale počítá s 58,8 ha, v kterých je možno realizovat 1 150 bytových

²² Podle Územní plán města Žďár nad Sázavou

objektů a 619 rodinných domů. Rozvržení ploch je hlavně v okrajových částech města, ale počítá se i s přestavbou stávajících domů a bytovou půdní nadstavbou.²³

Z Obr. 6. 1 Plánované změny ve Žďáře nad Sázavou je vidět, že největší plochy pro bydlení jsou mezi místní částí Žďár nad Sázavou 2 – 3 (Starý dvůr), kde se počítá s masivní výstavbou rodinných domků, ale i s necelou tisícovkou bytů v bytových domech převážně v ulicích Nad garážemi, Klafar a Starý dvůr. Stavba rodinných domů v této části již masivně probíhá. Vyrůstají zde rodinné domy vilového charakteru s velkými zahradami. Další výstavba rodinných domů je plánována na Vodojemu. Velký rozkvět se očekává v městských částech venkovského typu, a to ve Stržanově, Veselíčku a Mělkovicích. Do těchto částí se stěhují obyvatelé za klidem. Těsná blízkost a dopravní dostupnost není překážkou komfortního bydlení.

Obr. 5. 3. 3 Rodinný dům ve Stržanově (venkovská výstavba)



Zdroj: Vlastní sbírka

Obr. 5. 3. 4 Nízkopodlažní rodinný dům na Jamské ulici



Zdroj: Vlastní sbírka

Město pomáhá s bydlením i starým, mentálně postiženým a sociálně slabým lidem především ze Žďáru nad Sázavou, a pokud dovolí kapacita, tak potřebným z celé České republiky. Například Dům klidného stáří na Okružní ulici ve Žďáru nad Sázavou 3, které provozují Sociální služby Žďár nad Sázavou, má 54 lůžek. Sociální služby Žďár nad Sázavou provozují i ubytovnu pro 24 bezdomovců na Brodské ulici. Na Libušínské ulici se nachází pečovatelská služba, která má k dispozici celkem 197 bytových jednotek ve 4 domech s pečovatelskou službou.²⁴

²³ Podle Územní plán města Žďár nad Sázavou

²⁴ <http://www.socsluzby.sattnet.cz/>

Obr. 5. 3. 5 Dům s pečovatelskou službou na Brodské ulici



Zdroj: <http://www.socsluzby.sattnet.cz/>

Obr. 5. 3. 6 Dům s pečovatelskou službou na sídlišti Libušín



Zdroj: <http://www.socsluzby.sattnet.cz/>

5. 4 Funkční členění města na sektory

Město se člení podle vymezení funkčních ploch. Největší část zastavěných zaujímají plochy pro bydlení. Důležité jsou však i plochy pro výrobní aktivity, pro občanskou vybavenost, pro sport a rekreaci, komerční aktivity, smíšená funkce centra, pro speciální vybavenost, pro individuální rekreaci a plochy pro veřejnou zeleň, veřejná prostranství a vodní plochy a toky. Funkční plochy v nezastavitelném (ve volném) území se dělí podle funkce a charakteru.

Plochy pro smíšenou funkci centra se vyznačují svou různorodostí a mnohoúčelovostí. Soustřeďuje se zde nejvýraznější zařízení společenská, kulturní a administrativní. Tedy je zde soustředěno nejdůležitější zařízení občanské vybavenosti.

Plochy pro bydlení se rozvíjely v posledních padesáti letech. Tvoří je plochy s rodinnými domy, ale i sídliště. Podle funkčních typů se dělí na individuální bydlení v nízkopodlažních objektech (rodinných domcích), na hromadné bydlení v bytových domech, na předměstské (venkovské) bydlení v nízkopodlažních objektech a na smíšenou zónu s polyfunkčním využitím. (viz 5. 3 Bydlení)

Plochy s výrobní aktivitou jsou situovány z urbanistického hlediska výhodně a berou ohled na převažující směr větrů i na napojení na dopravní síť. V zastavěném území města Žďár nad Sázavou jsou v rámci výrobních aktivit vymezeny dvě výrobní zóny (jižní a severní). V rámci jižní výrobní zóny lze vytvořit čtyři výrobní okrsky:

- ŽĎAS – stabilizované území s nejdůležitějším výrobním podnikem města, ŽĎAS a.s. V blízkosti se vyskytuje i podnik Hettich ČR. Území je prakticky bez možnosti plošného rozvoje.

- U Kamenného rybníka – území je stabilizované a je zde možný nepatrný rozvoj. Jedny z firem jsou Vymyslický a ZZN.

- Brněnská, Jamská – jsou zde umístěny drobnější provozy, ale i větší firmy. V tomto okrsku je vypracována nová studie rozšíření průmyslové zóny a nachází se zde největší potenciál rozvojových ploch pro výrobní aktivity.

- U Malého lesa – jsou zde situovány podniky s převahou zařízení služeb a polovýrobního charakteru např. Prádelny a čistiřny. Na východním okraji jsou situovány objekty městské a nadměstské vybavenosti (katastrální úřad, archiv apod.). Jedná se o stabilizovaný okrsek bez prostorového rozvoje.

Severní výrobní zóna je známá svou smíšenou výrobou průmyslově-zemědělskou. V této stabilizované zóně bez dalšího rozvoje se nachází firmy Tokoz a Kinského rybářství a Správa lesního hospodářství.

Kromě těchto výrobních zón se na území města nachází ještě několik provozoven drobných podniků a areálů správců technické infrastruktury, které lze považovat za stabilizované.

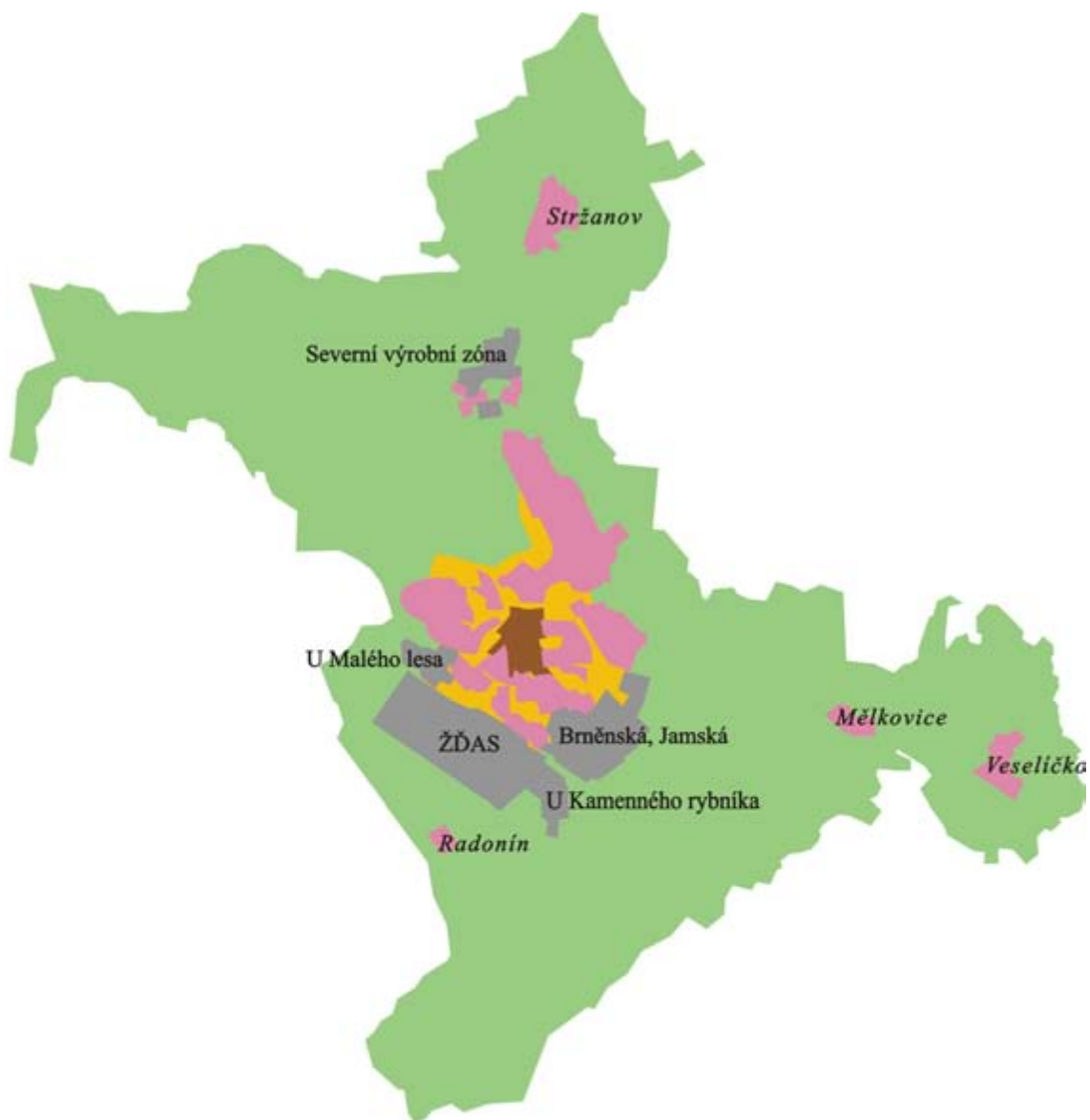
Plochy pro občanskou vybavenost, jejichž koncentrace je největší v centru, prostupují strukturou celého města. Mezi největší patří areál zámku a školská zařízení. V rámci obytných zón je to především základní občanská vybavenost. Podle funkčních typů se plochy pro občanskou vybavenost dělí na plochy pro zařízení veřejné správy, administrativu, plochy pro církevní zařízení, obřadní síň, plochy pro zařízení distribuce, plochy pro kulturní zařízení, plochy pro zařízení sociální péče, plochy pro školská zařízení, plochy pro zdravotní zařízení a plochy pro nevýrobní služby. Do budoucna se počítá s rozšířením kulturních a osvětových zařízení jako jsou společenské sály, galerie apod. Také se počítá s výstavbou bezbariérových a sociálních bytů.

Plochy pro sport a rekreaci jsou soustředěny v údolí na levém břehu Sázavy od Libušína po Branský potok a dále v areálu škol. Ve městě se nachází zimní stadion, sportovní hala, sokolovna a několik školních tělocvičen, fitness center, tenisových areálů a plavecký bazén. Pro zimní sporty je určen Koukalův lyžařský areál. Ve městě je nedostatek hřišť okrskového charakteru, nedostačující je počet tělocvičen i zařízení pro nové atraktivní sporty. Cyklistické stezky s využitím pro lyžaře s různou obtížností

nejsou dokončeny. Nedostačující jsou i možnosti sportování a rekreace u vody. V územním plánu je navrženo pro rozvoj sportu a rekreace 73 ha nových ploch, nejvíce se počítá s rozšířením rekreačního a sportovního areálu Pilská nádrž (39,08 ha), dále v údolí Sázavy (10,58 ha), U Kamenného rybníka (7,36 ha) ale i na Stalingradě (6,43 ha).²⁵

²⁵ Celá kapitole je vyhotovena na základě Územního plánu města Žďár nad Sázavou

Obr. 5. 4. 1 Funkční členění města Žďár nad Sázavou



Legenda:

■ Průmyslová zóna

■ Plochy pro bydlení

■ Smišená funkce centra

■ Plochy v nezastavitelném území

■ Plochy pro občanskou vybavenost, sport a rekreaci

Zdroj: podkladová mapa územní plán města v digitální podobě, provedené vlastní úpravy na základě územního plánu.

5. 5 Nejdůležitější problémy rozvoje města v současnosti

Město se v současné době potýká s mnoha problémy. Mezi jeden z nich patří rostoucí podíl rodin s jedním dítětem nebo bezdětných manželství. V současnosti ještě nedochází k celorepublikovému trendu záporné demografické bilance, ale tento trend se dá očekávat. Město se obává intenzivnějšího přirozeného úbytku obyvatelstva a zhoršování věkové struktury.

S rostoucím podílem vyjížděky do vzdálenějších pracovních center hrozí nebezpečí v podobě emigrace a případnému nárůstu nezaměstnanosti, která je v Žďáře nad Sázavou poměrně nízká (7,66 %) oproti celému kraji (9,56 %). Poměrně hrozná je nezaměstnanost u uchazečů do 24. roku a to 27,1 %.²⁶ Nízká intenzita rekvalifikací a provozu zvyšování kvalifikace odpovídá nízké nezaměstnanosti, ale nekoresponduje se změnami ve struktuře místní ekonomiky.²⁷

Další problém se týká nezájmu podnikatelské sféry o činnosti vázané na cestovní ruch. Toto se nejvíce projevuje v oblasti ubytovacích, stravovacích služeb a v produkci suvenýrů. Problémem je i nízký podíl menších firem na produkci a zaměstnanosti, i když tento trend se v posledních letech obrací, hlavně díky nové průmyslové zóně a s ní souvisejícím příchodem zahraničních investorů.

Problém, který se týká centra města, je doprava. Ve středu města se kupí nejvíce automobilů a to na průtahu silnice I/37, kde při sčítání dopravy za 24 hodin zde projelo 16 500 aut. Tento problém by měl vyřešit obchvat města.²⁸ (viz. 6. Výhled do budoucnosti)

²⁶ podle <http://www.czso.cz/xj/edicniplan.nsf/kapitola/13-6105-05--A>.

²⁷ Podle Územní plán města Žďár nad Sázavou

²⁸ Podle: <http://mfdnes.newtonit.cz/default.asp?cache=599483>

Tab. 5. 3. 1 SWOT analýza města Žďár nad Sázavou

S	W
<ul style="list-style-type: none"> • Významné centrum na křižovatce silnic I. třídy • Elektrifikovaná železniční trať Praha - Brno • Na území města asi 18 ekonomických objektů na 1000 obyvatel • Stupeň rozvoje města silně nadprůměrný • Schválený územní plán • Sídlo velkých strojírenských firem • Progresivní nárůst počtu obyvatel • Progresivní index stáří • Řeka Sázava tvoří významnou osu města • Historická minulost, památky, UNESCO, blízkost CHKO Žďárské vrchy • Dobrá zásoba pitnou vodou z nádrží Vír, Mostišťe a Staviště 	<ul style="list-style-type: none"> • Horší dostupnost dálnice D1 vzdálené asi 30 km, velká vzdálenost letišť • Špatná dostupnost krajského města jen po silnici II. třídy • Hustá automobilová doprava v centru města • Hodně průmyslových firem • Nutná rekonstrukce na sítích dodávky zem. plynu, elektrické energie a tepla • Hodně panelových domů, velká sídliště • Nárůst rodin s jedním dítětem a počtu cenzovaných domácností • záplavové části Sázavy zasahují i do zastavěných částí města • Málo hotelů a služeb pro turistický ruch
O	T
<ul style="list-style-type: none"> • Dobré spojení s blízkými městy a dojíždka za prací • Snadná a rychlá dostupnost Prahy a Brna po železnici • Malá nezaměstnanost • Komfortní život a podnikání ve městě a jeho okolí • Rozvoj města podle daných kritérií a plánů • Větší zájem lidí o studium strojírenských oborů • Rozšiřování města, větší daňová výtěžnost v budoucnosti • Dobré vyhlídky na věkové složení obyvatelstva, pomalé stárnutí města • Využití řeky pro závlahy, možnost rekreace v blízkosti řeky • Narůst turistiky • Dostatek pitné vody i v době sucha a ekologických katastrof 	<ul style="list-style-type: none"> • Odchod a nezájem větších firem závislých na dopravě • Pomalé a složité úřední vyřizování • Špatná průjezdnost města, vyšší hluk a znečištění z výparů • Hrozba zhoršení životního prostředí • Finanční náročnost rekonstrukce, dočasné snížení komfortu bydlení a podnikání ve městě • Neestetický vzhled krajiny • Neustálý růst potřeby počtu bytů • Možnost záplav, majetkových a nemovitostních ztrát • Pokles turistické návštěvnosti

Pozn.: SWOT analýza je zhotovena autorkou na základě informací z Městského Úřadu ve Žďáře nad Sázavou a Územního plánu města Žďár nad Sázavou.

6. Výhled do budoucna

Předpoklady k dalšímu komplexnímu rozvoji města jsou dány příznivou demografickou strukturou obyvatelstva a dlouhodobým trvalým nárůstem počtu obyvatel (viz Tab.2. 1). Podíl předproduktivní složky činí 17,8 % a přesahuje tak podíl poproduktivní 15,7 %²⁹, ale i dlouhodobé aktivní saldo migrace je pozitivní pro udržení věkové struktury a přirozené depopulaci do budoucna.

S rostoucím počtem obyvatelstva a cenovaných domácností je třeba stavět nové bytové jednotky. Nové bytové plochy jde získat i modernizací, výstavbou půdních vestaveb a nástavby bytových objektů a rodinných domů.

Významnou lokalitou pro výstavbu je Starý Dvůr, kde je navržena stavba 1 300 bytu v bytových i rodinných domech. S výstavbou se hlavně počítá v lokalitě Klafar II. Určené území bude sloužit pro vybudování infrastruktury pro individuální bydlení v samostatných rodinných domech (39 parcel) a řadových rodinných domech (10 parcel).³⁰

Do budoucna se počítá s výstavbou společenských a kulturních zařízení, která budou sloužit občanům města a spádovým oblastem, ale i cestovnímu ruchu a jeho rozvoji. Plánuje se rozšíření ploch určených pro sport a rekreaci. Navrženo je rozšíření cyklistických stezek, hřišť a sportovních areálů. U Pílské nádrže, je kladen důraz na autokempink, příměstskou rekreaci, ale je zde i navržena výstavba golfového hřiště, ploch pro jezdeckví, lehkou atletiku, basketball, tenis a podobně, ale hlavně se projednává výstavba plaveckého bazénu.

Naplánováno je rozšíření centra pohybových aktivit areálu v údolí Sázavy. Ve sportovním areálu Stalingrad je plánovaná výstavba náročnějších zařízení pro pořádání soutěží s velkým zájmem diváků. Plochy pro motorismus jsou navrženy v jižní části města.

V současné době se projednává přestavba náměstí. V plánech se objevuje návrh zeleninového a květinového trhu, více zeleně ale třeba i oddělení horní technické části náměstí, kde by bylo parkoviště, od klidné zóny dolní části náměstí.³¹

²⁹ Podle: <http://www.czso.cz/sldb/sldb2001.nsf/obce/595209?OpenDocument>

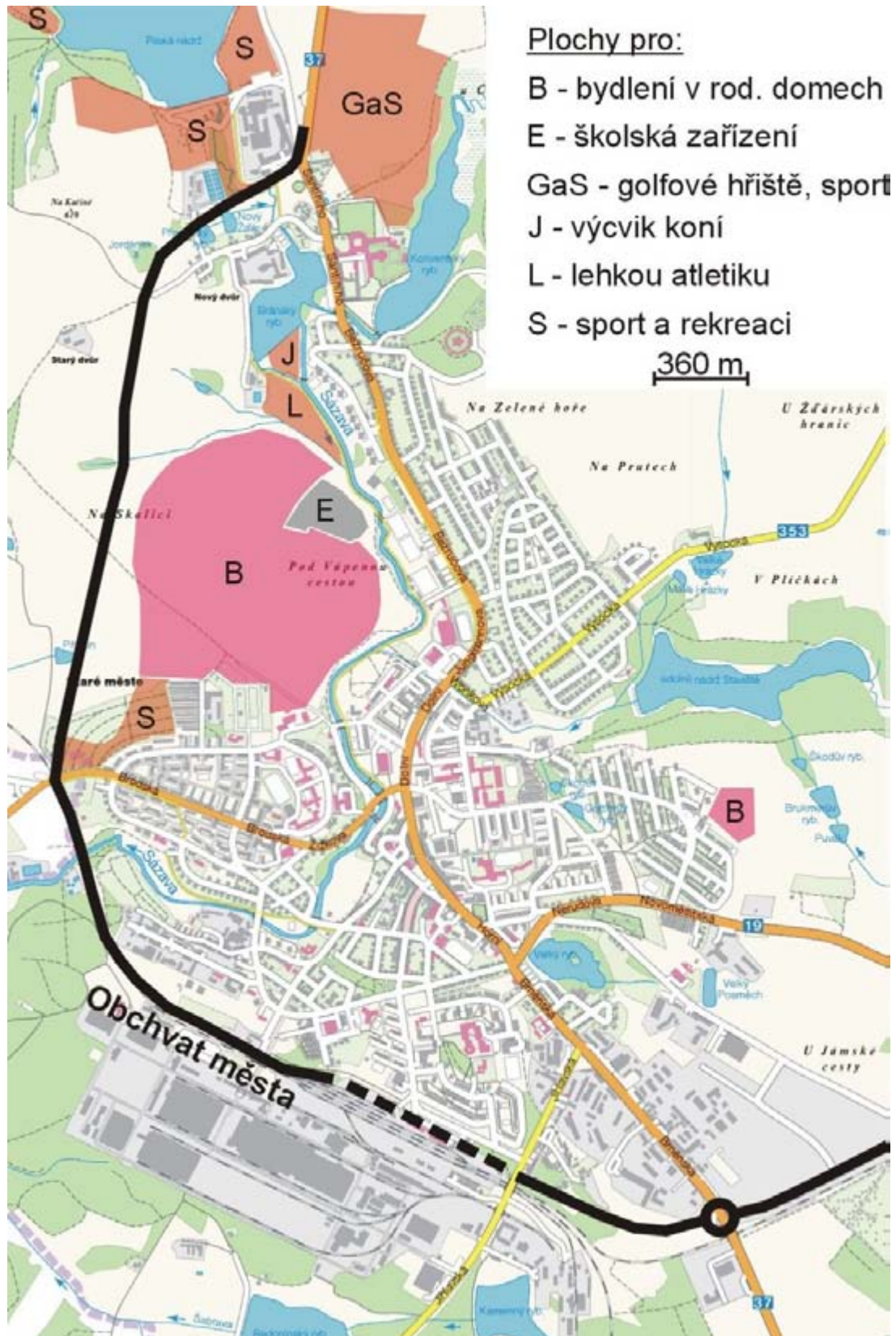
³⁰ Podle: <http://www.zdarns.cz/mestsky-urad/klafar2.asp>

³¹ <http://mfidnes.newtonit.cz/default.asp?cache=850002>

Problém dopravní zatíženosti centra by mohl částečně vyřešit velký obchvat mezi výpadovkou na Brno přes průmyslovou zónou Jamská na výpadovku na Nové Město na Moravě, který spojí dvě silnice první třídy. Spojovací silnice Brněnské ulice s Jamskou průmyslovou zónou s kruhovým objezdem má být dokončena v prosinci 2007. Tento obchvat bude i důležitou propojkou dálničního přivaděče do průmyslové zóny města.³² Projekt je financován městem za pomoci státního příspěvku. Druhá část obchvatu je navržena z Brněnské ulice, kolem nádraží, Stalingradu s napojením u Tokozu na silnici I/37.

³² <http://mfdnes.newtonit.cz/default.asp?cache=181163>

Obr. 6.1 Plánované změny ve Žďáře nad Sázavou



Zdroj: Podkladová mapa z www.mapy.atlas.cz, provedené úpravy jsou na základě textové i mapové podoby územního plánu města Žďár nad Sázavou.

7. ZÁVĚR

Žďár nad Sázavou prodělal velmi prudký a specifický vývoj počtu obyvatel za posledních 60 let. Při prvním novodobém sčítání v roce 1869 měl pouhých 4 338 obyvatel, tento stav zůstal téměř neměnný až do počátku 50. let 20. století, kdy byla založena firma ŽĎAS, poté se počet obyvatel začal zvedat až na současných 24 289.

Město má bohatou historii spojenou se Zámkem Žďár. První zmínku o Žďáru jako o městečku je z roku 1293. Na město byl povýšen 1607. Osmnácté století je spojeno s opatem Vejmluvou a největším rozkvětem města hlavně díky architektu Janu Blažejovi Santinimu Aichelovi, který zvelebil město a mimo jiné postavil kostel na Zelené Hoře zasvěcený sv. Janu Nepomuckému, který je zapsán v seznamu UNESCO. V druhé polovině 19. století vznikaly ve městě hlavně obuvnické továrny, které časem zanikly. Od roku 1898 byla otevřena železniční trať Havlíčkův (Německý) Brod - Žďár a o 7 let později byla uvedena do provozu trať do Tišnova.

V roce 1949 začala výstavba podniku ŽĎAS, jehož zásluhou do města přicházela spousta lidí. Jako první probíhala výstavba sídliště Stalingrad současně s rodinnými domy na Vysočanech. V šedesátých letech se započala výstavba U průmyslové školy a v 70. letech i největších sídlišť Libušína a U nádraží. Počet obyvatel se v letech 1950 - 1980 zčtyřnásobil a dosáhl 20 864 a počet domů se zdvojnásobil na 1 830.

Po privatizaci státních podniků ve městě vzniklo několik soukromých firem a přišlo několik zahraničních investorů. Funkční členění města se však příliš nezměnilo. V roce 1998 byla otevřena nová průmyslová zóna Jamská. Ve městě probíhá velká výstavba supermarketů s malou prodejní plochou.

V současnosti se Žďár nad Sázavou dělí do 27 základních sídelních jednotek, které jsou součástí 11 městských částí. Index stáří je progresivní a v jednotlivých základních sídelních jednotkách velmi rozdílný. Necelé dvě třetiny ekonomicky aktivního obyvatelstva je zaměstnáno ve službách a asi 40 % v průmyslu.

Ve městě je plánovaná výstavba sportovišť a ploch pro rekreaci, ale i velká plocha pro stavbu rodinných domů a důležitý silniční obchvat města

V příští práci bych měla více zdůraznit strukturu průmyslových podniků včetně zaměstnanosti. Větší pozornost by si zasloužila charakteristika jednotlivých základních sídelních jednotek a prohloubení mapové části.

Použitá literatura a informační zdroje:

Ústní informace:

Zaměstnanci Českého statistického úřadu ve Žďáře nad Sázavou

Zaměstnanci Městského úřadu Žďár nad Sázavou

Bibliografické zdroje statistické:

Český statistický úřad: Historický lexikon obcí české republiky 1869 - 2001, 1. díl. Praha, ČSÚ, 2006, 760 s.

Český statistický úřad: Statistický lexikon obcí České republiky 2003. Praha, ČSÚ, 2004, 1092 s.

ČSÚ, krajská reprezentace Jihlava: Sčítání lidu, domů a bytů 2001 okres Žďár nad Sázavou. Žďár nad Sázavou, ČSÚ, 2003.

Ostatní bibliografické zdroje:

Demek, J. a kol.: Zeměpisný lexikon ČSR – Hory a nížiny. Praha, Academia, 1987, 584 s.

Filka I. a kol.: Historie a současnost podnikání na Žďársku. Žehušice, Městské knihy s.r.o., 2005, 183 s.

Grošofová, L.: Město Žďár nad Sázavou od února 1948. Jihlava, Městský národní výbor, 1987, 124 s.

Hydrometeorologický ústav: Hydrologické poměry ČSSR, I.díl. Praha, Hydrometeorologický ústav, 1965, 414 s.

Jurman, H.: Žďársko. Turisticko-vlastivědný průvodce obcemi a jejich okolím. Tišnov, SURSUM, 1998, 207 s.

Kol. autorů: Žďársko ve fotografiích. Žďár nad Sázavou, Okresní národní výbor ve Žďáře nad Sázavou, 1989, 160 s.

Langerová, B.: Kraj Vysočina. Praha, ACR Alfa s.r.o., 2004, 230 s.

Pospíšil, J.: Spojení Žďáru se světem. Žďár nad Sázavou, Služba škole, 1997, 22 s.

Quitt, E.: Klimatické oblasti Československa – Studia Geographica 16. Brno, Geografický ústav ČSAV, 1971, 73 s.

Quitt, E.: Mapa Klimatických oblastí 1 : 500 000. Brno, Geografický ústav ČSAV, 1975.

Růžička S. a Kol.: Cesta k pramenům, ŽĎAS 1951-1996. Žďár nad Sázavou, Rapid Brno, 1996.

Sedlák, J.: Žďár nad Sázavou, areál státního zámku. Čelákovice, Středočeské tiskárny, 1979. 11 s.

Syntetická půdní mapa ČR 1 : 200 000. Praha, Ministerstvo zemědělství a Ministerstvo ŽP, 1992.

Švoma, J., Filka, I.: Stručné dějiny města Žďár nad Sázavou. Ostrov nad Oslavou, Městský úřad ve Žďáře nad Sázavou, 1998, 162 s.

Urbanistické středisko Brno: Územní plán města Žďár nad Sázavou. Brno, USB, 2002, 167 s.

Vlček, V.: Zeměpisný lexikon ČSR – Vodní toky a nádrže. Praha, Academia, 1984, 316 s.

Internetové zdroje statistické:

Český statistický úřad : Sčítání lidu, domů a bytů 2001 [online]. [2005][4.3. 2007]. Dostupný z [www http://www.czso.cz/sldb/sldb2001.nsf/obce/595209?OpenDocument](http://www.czso.cz/sldb/sldb2001.nsf/obce/595209?OpenDocument)

ČSÚ : Český statistický úřad - JIHLAVA, ÚVODNÍ STRÁNKA [online]. [2007], [6.11.2006]. Dostupný z [www http://www.czso.cz/xj/redakce.nsf/i/retrospektivni_lexikon_obci_vysocina](http://www.czso.cz/xj/redakce.nsf/i/retrospektivni_lexikon_obci_vysocina)

ČSÚ : Ediční plán [online], [2005], [22. 2. 2007]. Dostupný z [www http://www.czso.cz/xj/edicniplan.nsf/kapitola/13-6105-05--A](http://www.czso.cz/xj/edicniplan.nsf/kapitola/13-6105-05--A)

Ostatní internetové zdroje:

Amapy.cz : Mapa České republiky a Evropy | Atlas.cz [online]. [2007], [22. 3. 2007]. Dostupný z [www www.mapy.atlas.cz](http://www.mapy.atlas.cz)

Czech Republic : Veřejná správa - Česká republika [online]. [2007], [31. 3. 2007]. Dostupný z <http://www.czech.cz/cz/ceska-republika/politika/verejna-sprava>

Internetové zdroje

Čumpl, R.: O městě | Žďár nad Sázavou [online]. [2006], [4. 4. 2007]. Dostupný z [www http://www.zdarns.cz/o%2Dmeste/](http://www.zdarns.cz/o%2Dmeste/)

Čumpl, R.: Rozvoj města - investice | Žďár nad Sázavou [online]. [2006], [4. 4. 2007]. Dostupný z [www http://www.zdarns.cz/o-meste/rozvoj-mesta-investice.asp](http://www.zdarns.cz/o-meste/rozvoj-mesta-investice.asp)

- Čumpl, R.: Významné památky | Žďár nad Sázavou [online]. [2006], [4. 4. 2007]. Dostupný z www <http://www.zdarns.cz/o-meste/pamatky.asp>
- Čumpl R.: Klafar II | Žďár nad Sázavou [online]. [2006][4.3. 2007]. Dostupný z www <http://www.zdarns.cz/mestsky-urad/klafar2.asp>
- Chmelíček, P.: Žďár nad Sázavou - fotky - Domů > Žďár nad Sázavou [online]. [2004], [30. 1. 2007]. Dostupný z www <http://www.chmelicek.cz/zdar/index.php?cat=4>
- Kompass : ZDAS [online]. [2007], [2. 11. 2006]. Dostupný z www http://www.zdas.cz/cz/index.php?res=1024&idx=s1_2_1
- Mapy cz : Mapy.cz - mapa Evropy, České republiky, plány měst a obcí v ČR [online]. [2007], [11. 11. 2006]. Dostupný z www <http://www.mapy.cz/>
- Ministerstvo vnitra : Územně správní členění České republiky [online]. [2005],[1. 4. 2007]. Dostupný z www <http://www.mvcr.cz/sprava/reforma/uzemni/cleneni.html>
- NEWTON Information Technology, s. r. o : MFDNES ON-LINE - Lenka Dvořáková [online]. [2007][22.2.2007]. Dostupný z www <http://mfdnes.newtonit.cz/default.asp?cache=599483>
- NEWTON Information Technology, s. r. o : MFDNES ON-LINE - Lenka Dvořáková [online]. [2007][4.3.2007]. Dostupný z www <http://mfdnes.newtonit.cz/default.asp?cache=181163>
- NEWTON Information Technology, s. r. o. : MFDNES ON-LINE - Lenka Dvořáková [online].[2007][4.3. 2007]. Dostupný z www
- Sattnet : Sociální služby města Žďár nad Sázavou [online]. [19. 6. 2006], [25.11. 2006]. Dostupný z www <http://www.socsluzby.sattnet.cz/>

Summary

Zdar nad Sazavou went through very dramatic and specific progress in number of inhabitants in last 60 years. There were only 4,338 inhabitants at the first modern population census in 1869 and there were not any marked changes until 50's of 20th century, when the ZDAS company was found. Then the number of citizens became growing up to present 24,289.

The town has rich history linked to Zdar Castle. The first reference to Zdar as to a townlet is from 1293. It became town in 1607. 18th century is linked together with abbot Vejmluva and greatest prosperity of the town particularly thanks architect Jan Blazej Santini Aichel, who improved the town and built the pilgrimage church of St. John of Nepomuk on Green Hill, which is included on the World Heritage of UNESCO. The shoemaking factories had risen there in the second half of 19th century, but they were abolished soon. The railway Havlickuv (Nemecky) Brod - Zdar was opened in 1898 and 7 years later the railway to Tisnov started too.

The built-up of ZDAS company started in 1949, whereby many people had come. As first the building-up of neighbourhood Stalingrad together with family houses at Vysocany proceeded. The built-up U prumyslove skoly started in 60's and the built-up of the two biggest neighbourhood units (Libusin and U nadrazi) started in 70's. Between 1950 - 1980 the number of citizens increased four-times and reached 20,864. The number of houses duplicated to 1,830.

There were found several private firms and several abroad investors came after privatization of state's companies. But there were not many changes in functional segmentation. In 1998 the new industrial zone Jamska was opened. Now, the built-up of small-selling-area supermarkets is processing.

Today, Zdar nad Sazavou is divided into 27 basic residential units (BRU), who are part of 11 town units. Age - index is progressive and different in individual BRU. Almost 2/3 of economic active people are occupied at services and about 40% in industry.

There is the built-up of sport and recreational areas planed as well as areas for building family houses and important by-pass road.

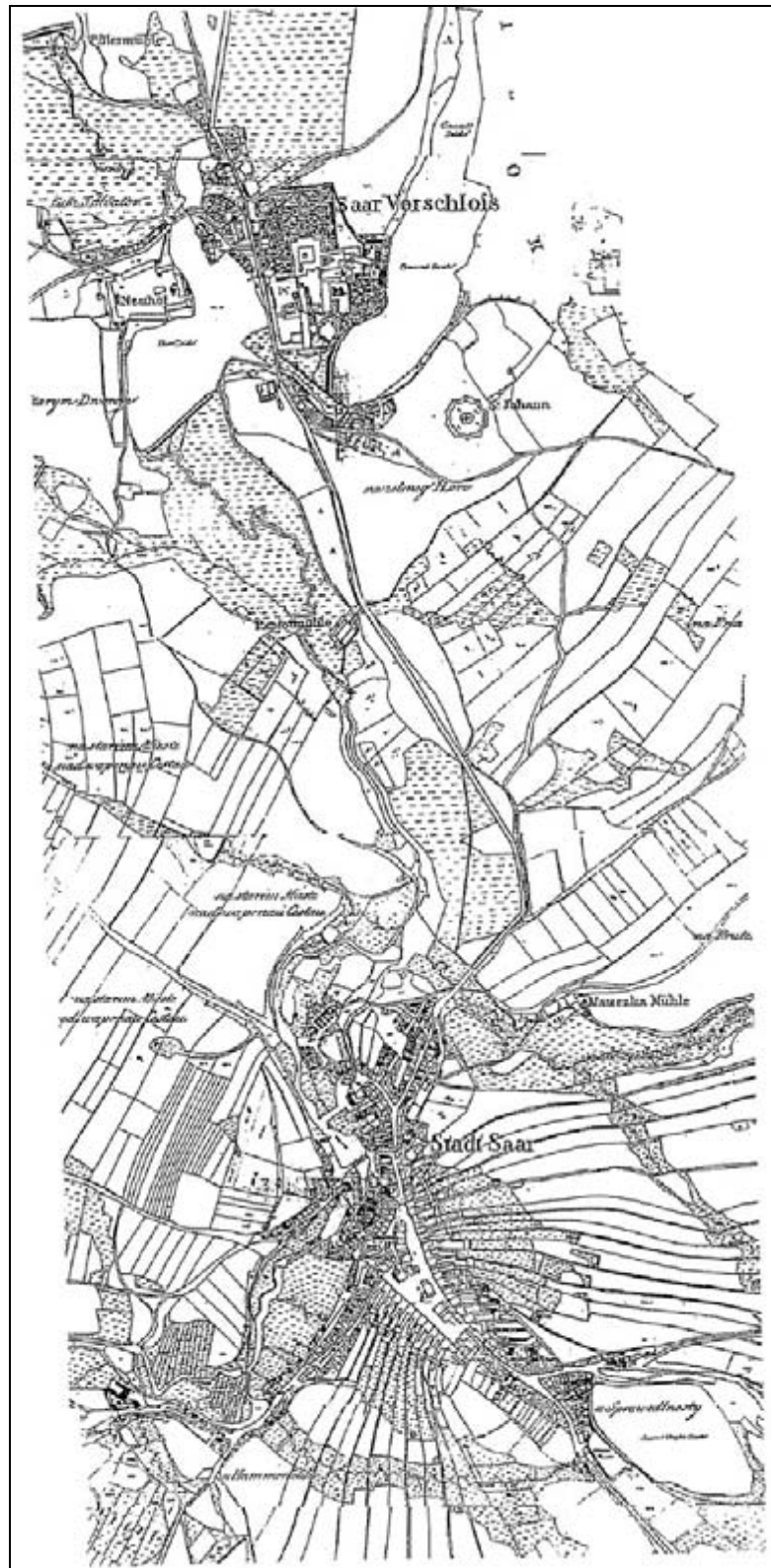
Přílohy

I. Mapová příloha

II. Fotografická příloha

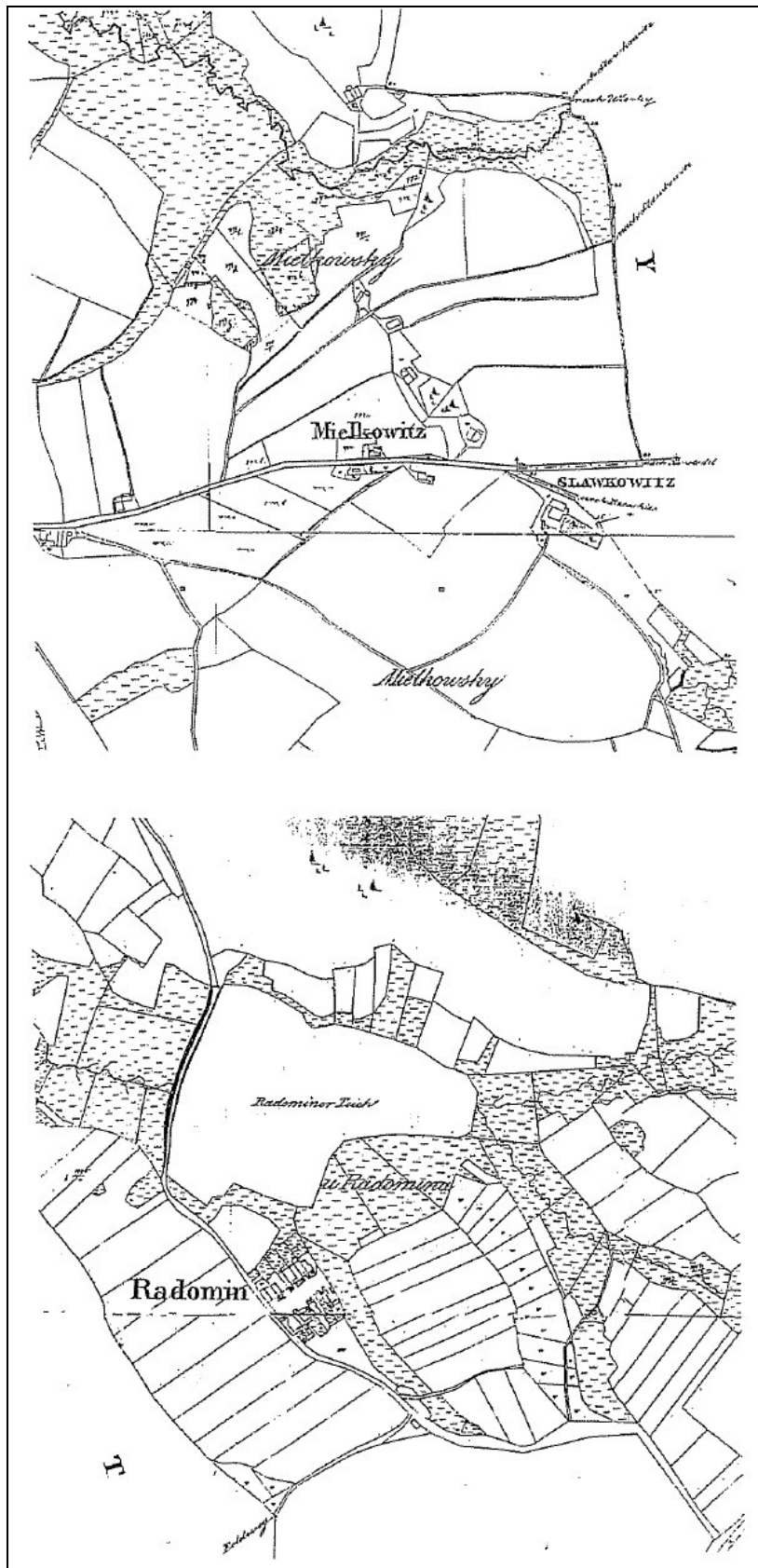
I. MAPOVÁ PŘÍLOHA

Mapa stabilního katastru z roku 1835, Žďár město - Žďár Zámek



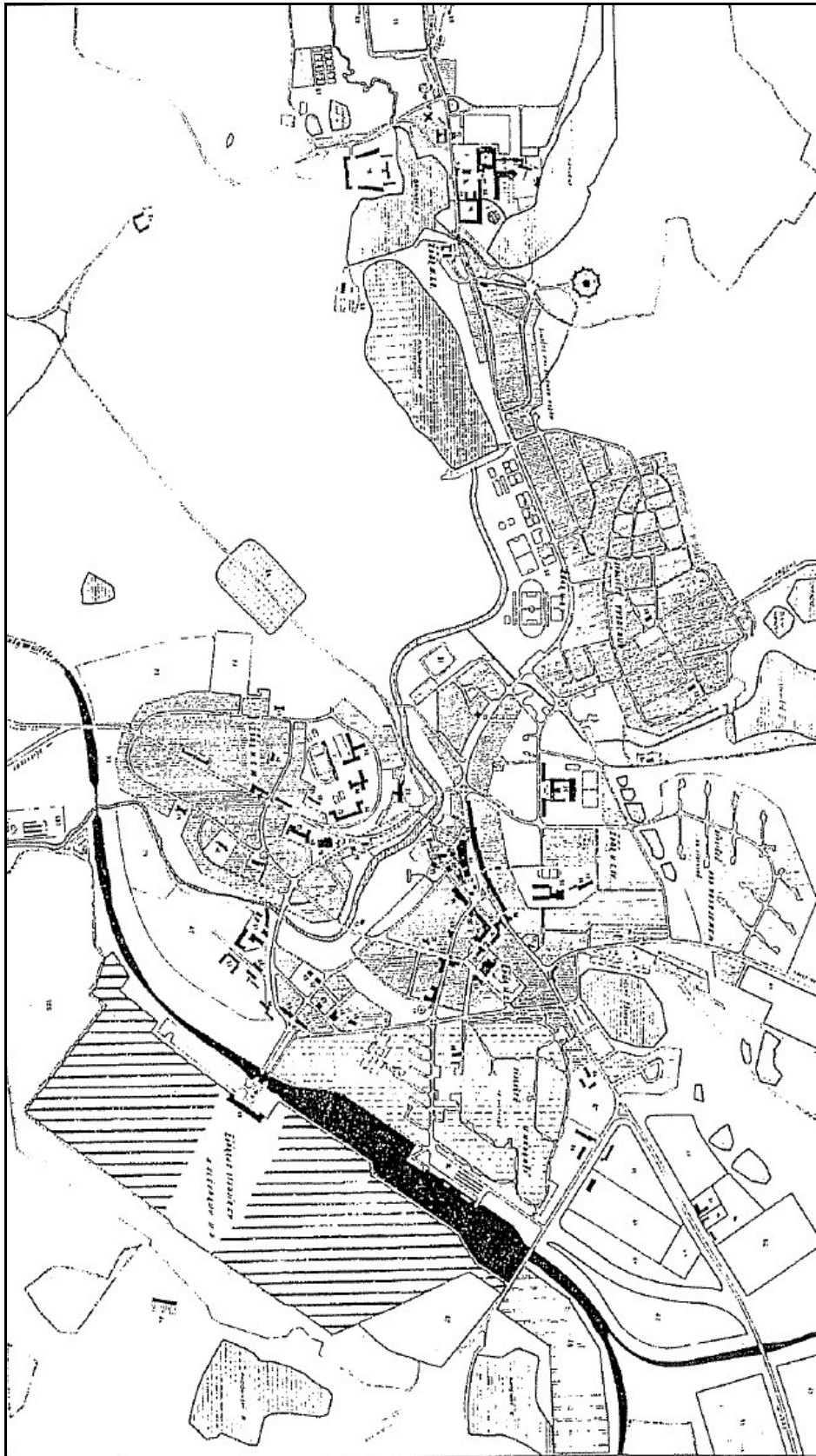
Zdroj: Územní plán města Žďár nad Sázavou

Mapa stabilního katastru z roku 1835, Mělkovice- Radonín



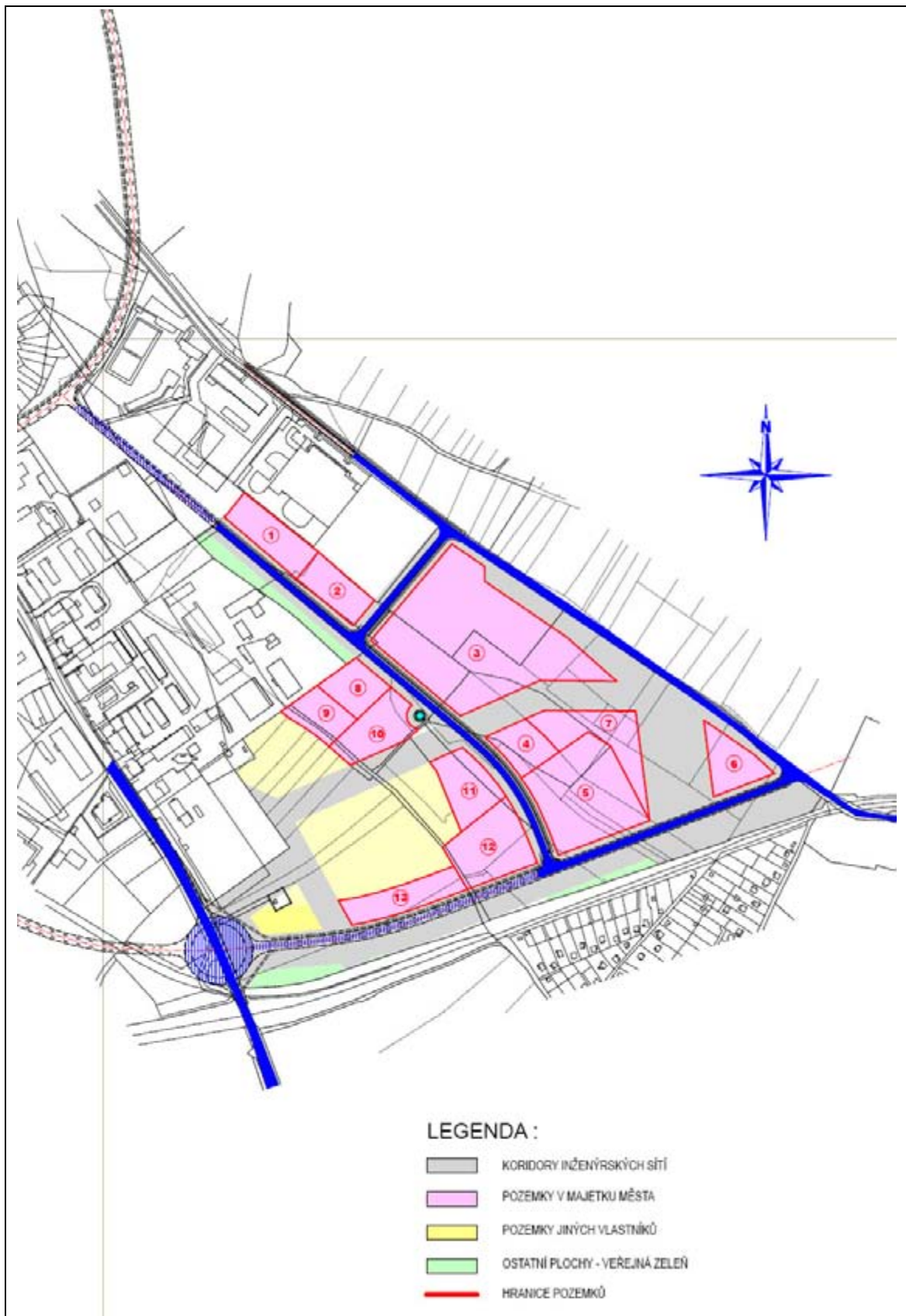
Zdroj: Územní plán města Žďár nad Sázavou

Žďár nad Sázavou v roce 1972



Zdroj: Územní plán města Žďár nad Sázavou

Plán průmyslové zóny Jamská



Zdroj: Městský úřad Žďár nad Sázavou

II. FOTOGRAFICKÁ PŘÍLOHA

Ortofotomapa Žďáru nad Sázavou s čísly fotografií



Zdroj: <http://www.mapy.cz/>, drobné úpravy a čísla doplněna autorkou

1. Radnice a banka na Náměstí Republiky



2. Historické budovy na Náměstí Republiky



3. Zámek Žďár, historické centrum města



4. Obchodní dům na Stalingradu (60. léta)



5. Obchody v nové části Náměstí Republiky (70. léta) v pozadí sídliště Libušín (80. léta)



6. Obchodní dům Convent (90. léta)



**7. Hypermarket na Strojírenské ulici
(90. léta)**



**8. Mateřská školka U průmyslové školy
(60. léta)**



**10. Bazén při 4. základní škole se školní
zahradou (70. léta)**



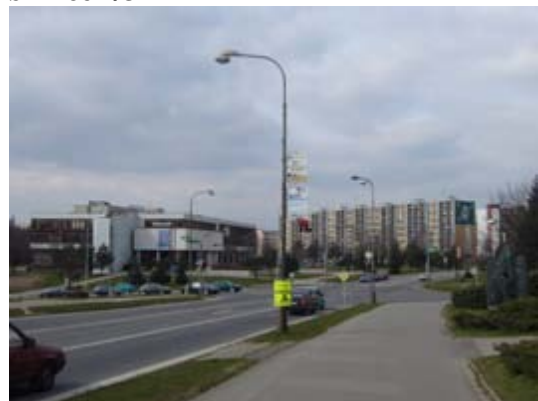
**9. Průmyslová škola s internátem (60.
léta) a gymnázium (80. léta)**



**11. Zimní stadion s bruslařský oválem
(70. léta)**



**12. Pohled z náměstí na kulturní dům
(70. léta) a sídliště Libušín (80. léta),
silnice I/37**



13. Poliklinika (70. léta)



14. Vlakové a autobusové nádraží (80. léta)



15. Budova státního zastupitelství na strojírenské ulici (90. léta)



16. Sídliště Stalingrad, zrekonstruované bytové domy (50. léta) v přízemí obchody



17. Sídliště Stalingrad, bytové domy z (50. léta)



18. Rodinný dům na Vysočanech (50. léta)



19. Panelová výstavba (60. léta)



20. Rodinné domy (70. léta)



21. Řadová výstavba s garážemi a panelová výstavba na Vodojemu (80. léta)



22. Panelová výstavba, Palachova ulice, sídliště U nádraží (80. léta)



23. Půdní nadstavba na Purkyňově ulici (80 - 90. léta)



24. Řadová výstavba Pod Zelenou Horou (90. léta)



25. Výstavba rodinných domů na Vysočanech (90. - 0. léta)



26. Rodinný nízkopodlažní dům se zahradou (0. léta)



27. Průmyslová zóna Tokoz (zahájení výroby 20. léta)



28. Průmyslová zóna ŽĐAS (40. - 50. léta)



29. Průmyslová zóna U malého lesa, Prádelny a čistírny (70. léta)



30. Průmyslová zóna Jamská (90. - 0. léta) a Brněnská (80. léta)



Zdroj: Všechny fotografie z vlastní sbírky