

Obecná ochrana přírody a krajiny

Přednáška KGG/UOZP

- **obecnou ochranu krajiny**, (územní systém ekologické stability, významný krajinný prvek, krajinný ráz a přírodní park a přechodně chráněnou plochu,
- **obecnou ochranu neživé části přírody a krajiny** (ochrana jeskyní, přírodních jevů na povrchu, které s jeskyněmi souvisejí a paleontologických nálezů a minerálů).
- **obecnou ochranu druhů**, podle níž jsou všechny druhy rostlin a živočichů chráněny před ničením, poškozováním, sběrem či odchycem. Důležitým nástrojem, obecné ochrany rostlin a živočichů včetně ochrany jejich přirozených stanovišť je ochrana volně žijících ptáků, ale také ochrana dřevin rostoucích mimo les),

Obecná ochrana krajiny

- územní systém ekologické stability
- významný krajinný prvek
- krajinný ráz a přírodní park
- přechodně chráněná plocha

Obecná ochrana krajiny

- územní systém ekologické stability
- biocentra a biokoridory
- 3 hierarchické úrovně (lokální, regionální a nadregionální úroveň)

Ekologická stabilita krajiny

Hlavní cíle ÚSES:

uchování a zabezpečení nerušeného rozvoje přirozeného genofondu krajiny v rámci jeho přirozeného prostorového rozmístění jako dlouhodobého eko-stabilizačního zdroje a rezervy;
vytvoření optimálního prostorového základu ekologicky stabilizačních ploch v krajině z hlediska zabezpečení jejich maximálního kladného působení na okolní méně stabilní části.

Ekologická stabilita krajiny

Kritéria pro vymezení ÚSES

Obecně lze říci, že o rozmístění a rozsahu ÚSES na všech hierarchických úrovních rozhoduje 5 základních kritérií.

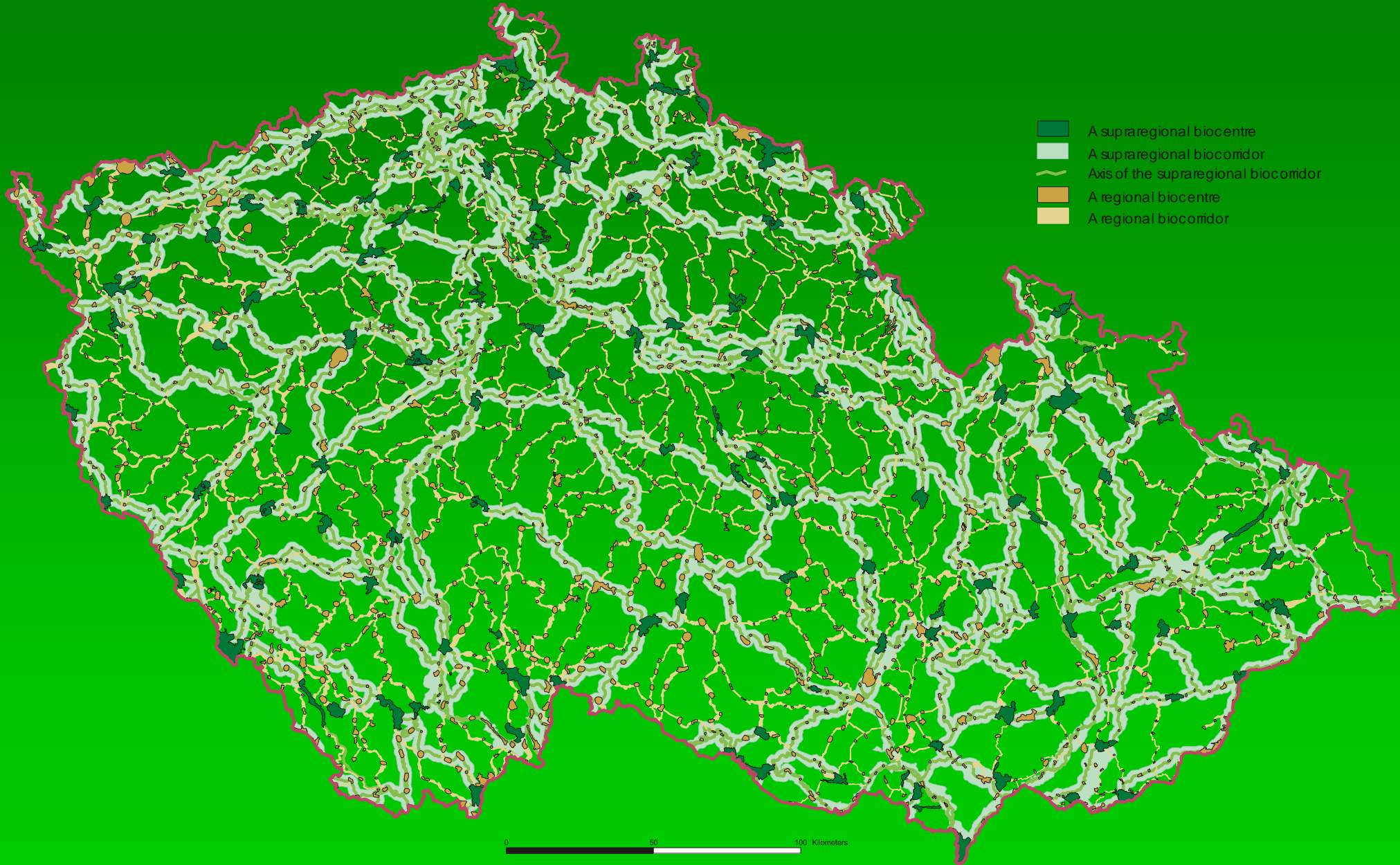
První dvě kritéria postihují přírodní charakter a podchycují v nezbytné míře základní vztahy v potenciální, přírodní krajině. Třetí kritérium slouží k minimalizaci plošných a časových nároků přirozených společenstev, která mají ÚSES tvořit. Poslední dvě kritéria postihují charakter a stav současných i výhledových společenských záměrů na využívání krajiny.

- kritérium rozmanitosti potenciálních ekosystémů (reprezentativnosti)
- kritérium prostorových vazeb potenciálních ekosystémů
- kritérium minimálně nutných prostorových a časových parametrů
- kritérium aktuálního stavu krajiny
- kritérium společenských limitů a záměrů

ÚSES

- Generel ÚSES
- Plán ÚSES
- Projekt ÚSES

ECOLOGICAL NETWORK OF THE CZECH REPUBLIC - SUPRAREGIONAL AND REGIONAL BIOCENTRES AND BIOCORRIDORS

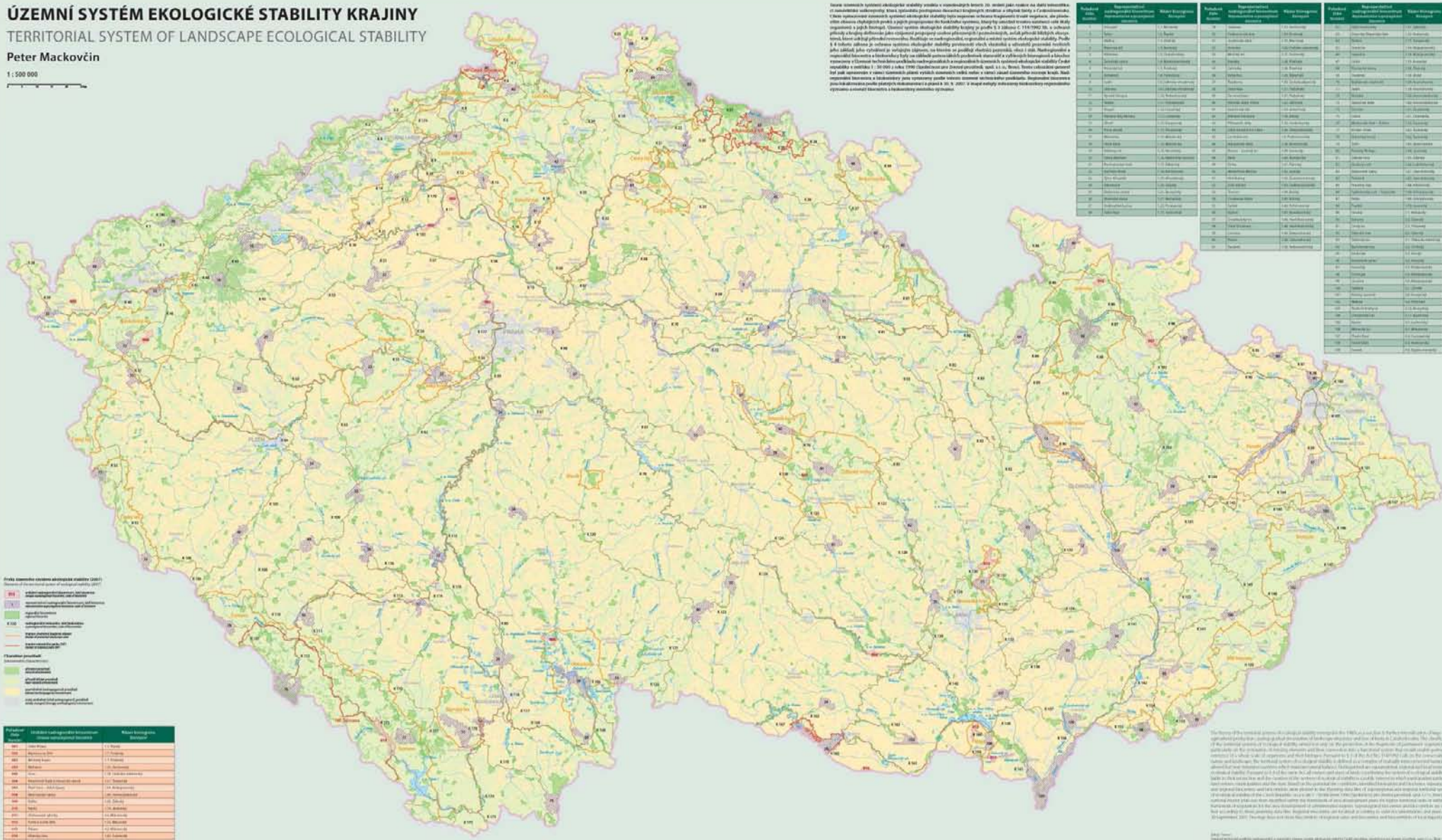


ÚZEMNÍ SYSTÉM EKOLOGICKÉ STABILITY KRAJINY

TERRITORIAL SYSTEM OF LANDSCAPE ECOLOGICAL STABILITY

Peter Mackovčín

1 : 500 000



Prvky územního systému ekologické stability (UES)
 Legend for the UES elements, including symbols for landscape ecological stability (UES), landscape ecological stability (LES), and landscape ecological stability (LES).

Prvek UES	Územní kód	Prvek UES	Územní kód
100	1000000000	100	1000000000
101	1010000000	101	1010000000
102	1020000000	102	1020000000
103	1030000000	103	1030000000
104	1040000000	104	1040000000
105	1050000000	105	1050000000
106	1060000000	106	1060000000
107	1070000000	107	1070000000
108	1080000000	108	1080000000
109	1090000000	109	1090000000
110	1100000000	110	1100000000

Územní systém ekologické stability (UES) je územní systém ekologické stability, který je tvořen územními prvky, které jsou v území rozloženy tak, aby zajišťovaly ekologickou stabilitu území. Územní systém ekologické stability je tvořen územními prvky, které jsou v území rozloženy tak, aby zajišťovaly ekologickou stabilitu území. Územní systém ekologické stability je tvořen územními prvky, které jsou v území rozloženy tak, aby zajišťovaly ekologickou stabilitu území.

Prvek UES	Prvek UES	Prvek UES	Prvek UES	Prvek UES	Prvek UES
100	1000000000	100	1000000000	100	1000000000
101	1010000000	101	1010000000	101	1010000000
102	1020000000	102	1020000000	102	1020000000
103	1030000000	103	1030000000	103	1030000000
104	1040000000	104	1040000000	104	1040000000
105	1050000000	105	1050000000	105	1050000000
106	1060000000	106	1060000000	106	1060000000
107	1070000000	107	1070000000	107	1070000000
108	1080000000	108	1080000000	108	1080000000
109	1090000000	109	1090000000	109	1090000000
110	1100000000	110	1100000000	110	1100000000

Územní systém ekologické stability (UES) je územní systém ekologické stability, který je tvořen územními prvky, které jsou v území rozloženy tak, aby zajišťovaly ekologickou stabilitu území. Územní systém ekologické stability je tvořen územními prvky, které jsou v území rozloženy tak, aby zajišťovaly ekologickou stabilitu území. Územní systém ekologické stability je tvořen územními prvky, které jsou v území rozloženy tak, aby zajišťovaly ekologickou stabilitu území.

Realizace projektu ÚSES



Biokoridor Malhotice

Realizace projektu ÚSES



Orlické Záhoří

Obecná ochrana krajiny

- Registrované podle § 6 (rozhodnutí o registraci významného krajinného prvku vydává OOP. Účastníkem řízení je vlastník dotčeného pozemku. Rozhodnutí o registraci se oznamuje rovněž nájemci dotčeného pozemku, územně příslušnému stavebnímu úřadu a obci.
- (2) V rozhodnutí podle odstavce 1 se kromě náležitostí stanovených obecnými předpisy o správním řízení 4b) vždy uvede vymezení významného krajinného prvku a poučení o právních následcích registrace (§ 4 odst. 2).
- (3) Rozhodnutí podle odstavce 1 může orgán ochrany přírody, který o registraci rozhodl, zrušit pouze v případě veřejného zájmu.

VKP §3

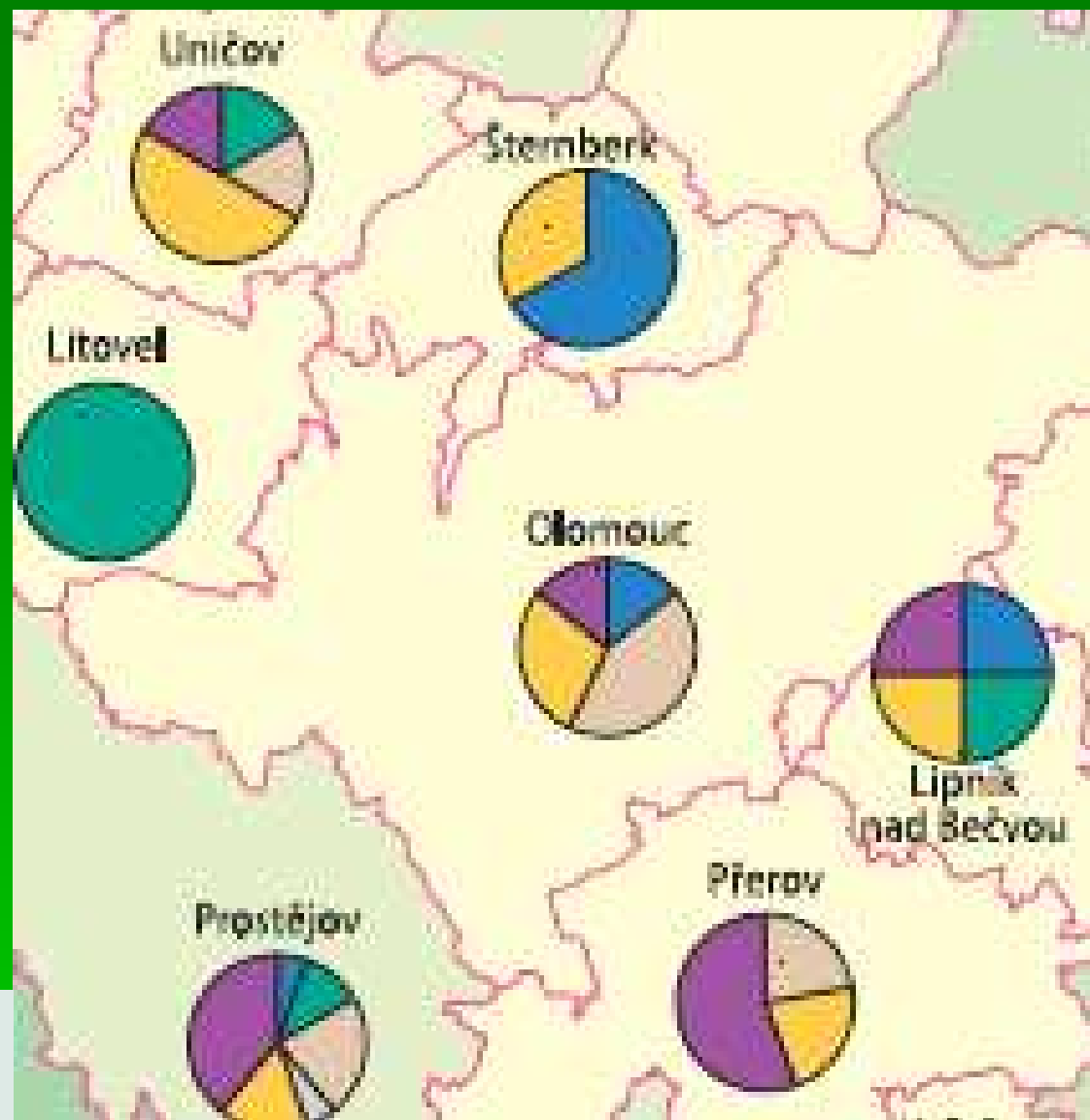
- významný krajinný prvek jako ekologicky, geomorfologicky nebo esteticky hodnotná část krajiny utváří její typický vzhled nebo přispívá k udržení její stability.

Významnými krajinnými prvky jsou lesy, rašeliniště, vodní toky, rybníky, jezera, údolní nivy.

VKP §6

- orgán ochrany přírody jako významný krajinný prvek, zejména mokřady, stepní trávníky, remízy, meze, trvalé travní plochy, naleziště nerostů a zkamenělin, umělé i přirozené skalní útvary, výchozy a odkryvy. Mohou jimi být i cenné plochy porostů sídelních útvarů včetně historických zahrad a parků.

VKP



Typy významných krajinných prvků *Types of significant landscape components*



krajinný ráz

- Krajinný ráz, kterým je zejména přírodní, kulturní a historická charakteristika určitého místa či oblasti, je chráněn před činností snižující jeho estetickou a přírodní hodnotu. Zásahy do krajinného rázu, zejména umístování a povolování staveb, mohou být prováděny pouze s ohledem na zachování významných krajinných prvků, zvláště chráněných území, kulturních dominant krajiny, harmonické měřítko a vztahy v krajině.
- K umístování a povolování staveb, jakož i jiných činnostem, které by mohly snížit nebo změnit krajinný ráz, je nezbytný souhlas orgánu ochrany přírody. Podrobnosti ochrany krajinného rázu může stanovit ministerstvo životního prostředí obecně závazným právním předpisem.

Přírodní park

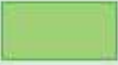
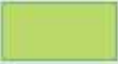


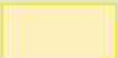
- K ochraně krajinného rázu s významnými soustředěnými estetickými a přírodními hodnotami, který není zvláště chráněn podle části třetí tohoto zákona, může orgán ochrany přírody zřídit obecně závazným právním předpisem přírodní park a stanovit omezení takového využití území, které by znamenalo zničení, poškození nebo rušení stavu tohoto území

Přírodní parky Olomoucka



Přírodní parky podle převažujícího krajinného pokryvu (podle § 12 zákona č. 114/1992 Sb.)

Nature parks according to the prevalent land cover (according to § 12 of the Act No. 114/1992 Coll.)

-  lesní
forests
-  lučně-lesní
meadows and forests
-  polně-lesní
fields and forests
-  polně-lučně-lesní
fields, meadows and forests
-  lesně-polní
forests and fields

Obecná ochrana neživé přírody

Mineralogické lokality s cílem ochránit naleziště
obdobné jako u paleontologických lokalit

Obecná ochrana neživé přírody

- **Ochrana paleontologických nálezů**
- (1) Kdo učiní paleontologický nález, který sám rozpozná, je povinen zajistit jeho ochranu před zničením, poškozením nebo odcizením a opatřit jej údaji o nálezových okolnostech, zejména místě nálezu. Dále je povinen na písemné vyzvání orgánu ochrany přírody sdělit údaje o učiněném nálezu a umožnit přístup a dokumentaci tohoto nálezu osobám pověřeným orgánem ochrany přírody.

Přechodně chráněné plochy

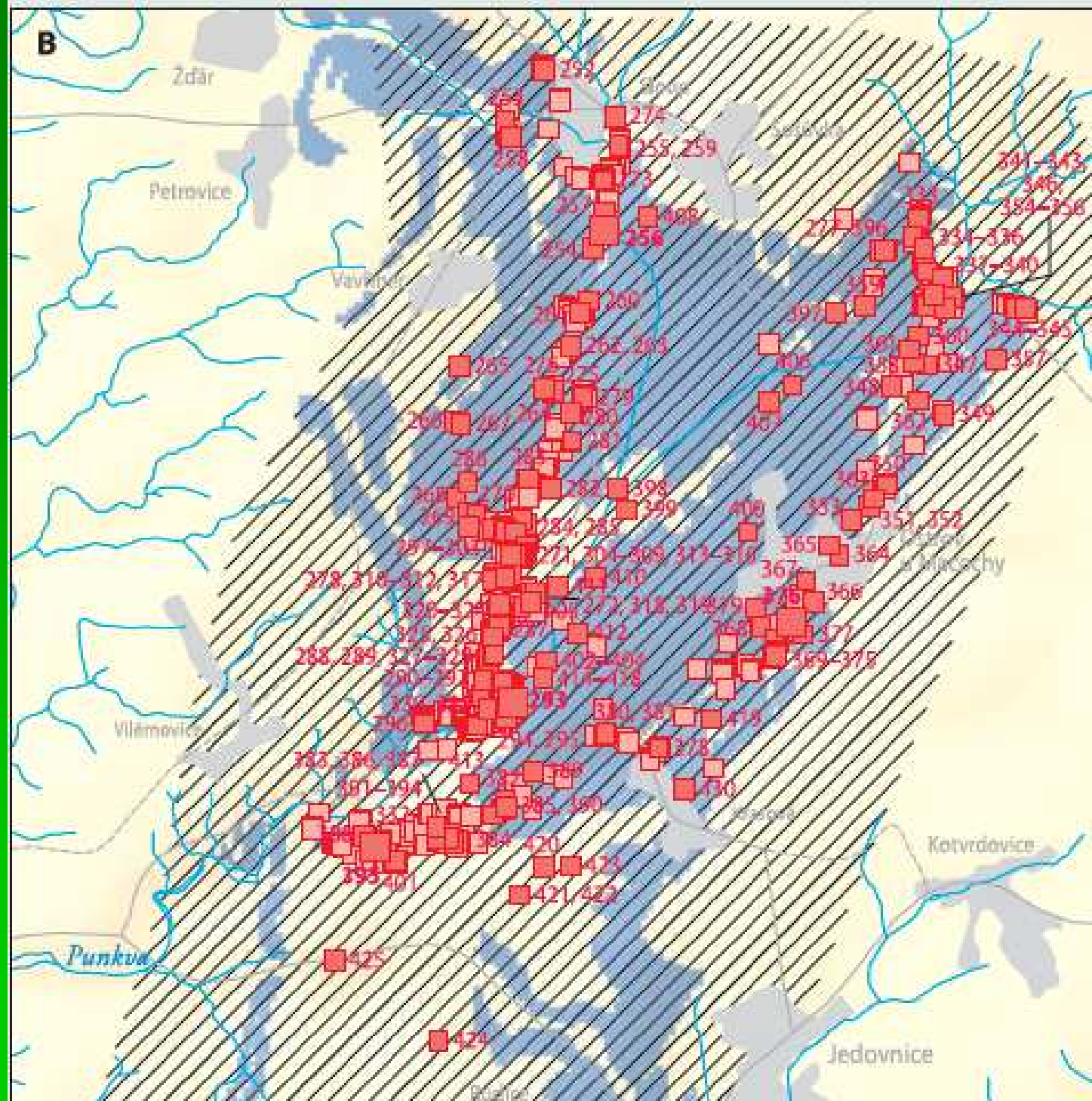
- - Území s dočasným nebo nepředvídaným výskytem významných rostlinných nebo živočišných druhů, nerostů nebo paleontologických nálezů může orgán ochrany přírody svým rozhodnutím vyhlásit za přechodně chráněnou plochu. Přechodně chráněnou plochu lze vyhlásit též z jiných vážných důvodů, zejména vědeckých, studijních či informačních. Přechodně chráněná plocha se vyhlašuje na předem stanovenou dobu, případně na opakované období, například dobu hnízdění. V rozhodnutí o jejím vyhlášení se omezí takové využití území, které by znamenalo zničení, poškození nebo rušení vývoje předmětu ochrany.
- - Vznikne-li vlastníku či nájemci pozemku v důsledku ochranných podmínek přechodně chráněné plochy újma nikoliv nepatrná, přísluší mu na jeho žádost finanční náhrada od orgánu ochrany přírody, který přechodně chráněnou plochu vyhlásil. Orgán ochrany přírody při rozhodování o výši finanční náhrady může požadovat doložení žádosti doklady či údaji o výnosu pozemku.

Obecná ochrana neživé přírody

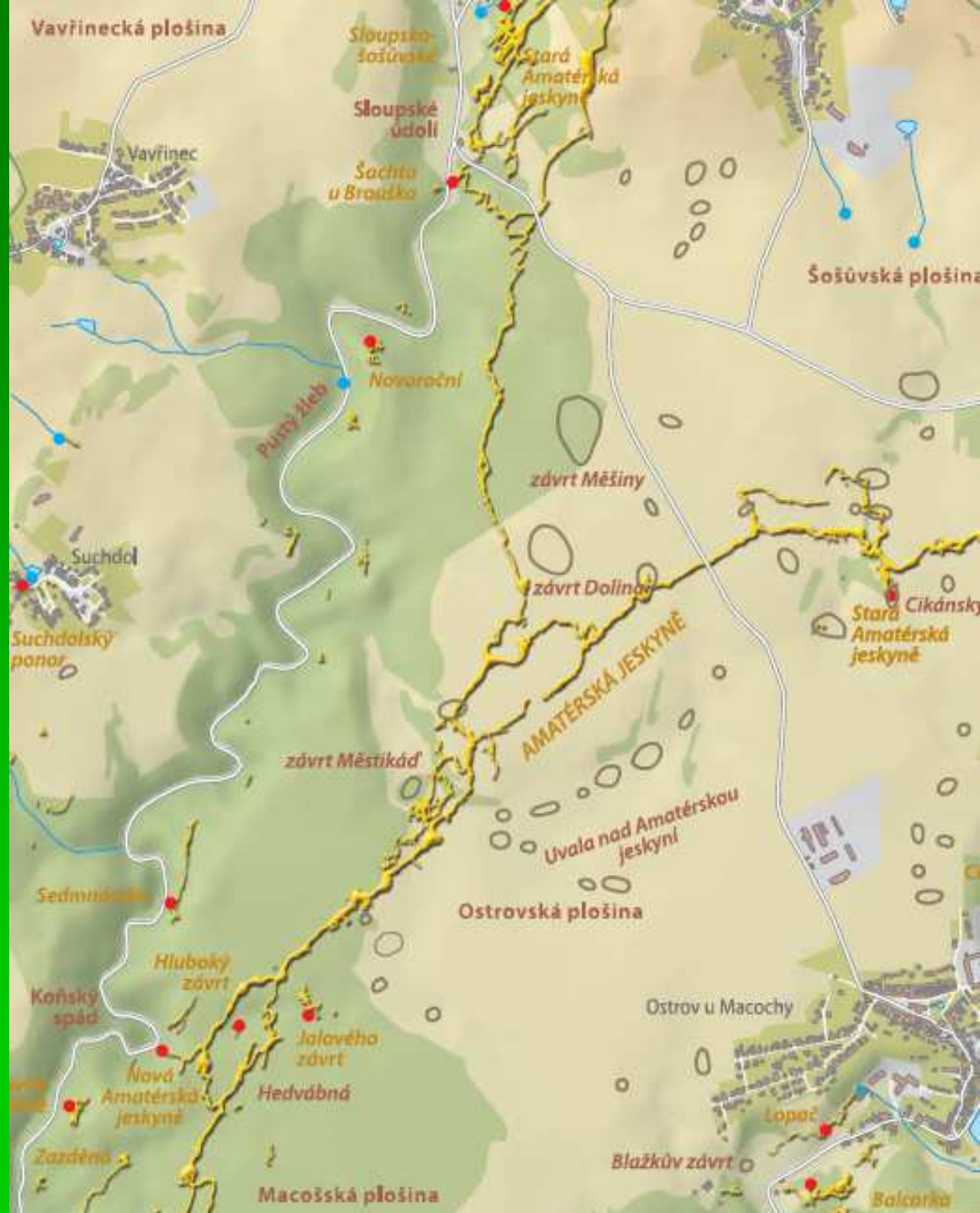
- **Ochrana a využití jeskyní**
- (1) Jeskyně jsou podzemní prostory vzniklé působením přírodních sil, včetně jejich výplní a přírodních jevů v nich.
- (2) Ničit, poškozovat nebo upravovat jeskyně nebo jinak měnit jejich dochovaný stav je zakázáno. Výjimku z tohoto zákazu může udělit orgán ochrany přírody pouze v případech, kdy je to v zájmu ochrany jeskyně nebo kdy jiný veřejný zájem chráněný tímto nebo jiným zákonem výrazně převažuje nad zájmem na ochraně jeskyní.
- **Kolem 5000 jeskyní s délkou 155 km**

Moravský kras

Moravský kras / Moravský kras Karst



Obecná ochrana neživé přírody



Obecná ochrana druhů

- **Obecná ochrana rostlin a živočichů**
- Všechny druhy rostlin a živočichů jsou chráněny před zničením, poškozováním, sběrem či odchytem, který vede nebo by mohl vést k ohrožení těchto druhů na bytí nebo k jejich degeneraci, k narušení rozmnožovacích schopností druhů, zániku populace druhů nebo zničení ekosystému, jehož jsou součástí. Při porušení těchto podmínek ochrany je orgán ochrany přírody oprávněn zakázat nebo omezit rušivou činnost.



Vápnité slatiniště s šášinou rezavou (*Schoenus ferrugineus*) na Hrabanovské černavě u Lysé nad Labem

Jaterník podléška (*Hepatica nobilis*)



Slavík modráček středoevropský
(*Luscinia svecica cyanecula*)

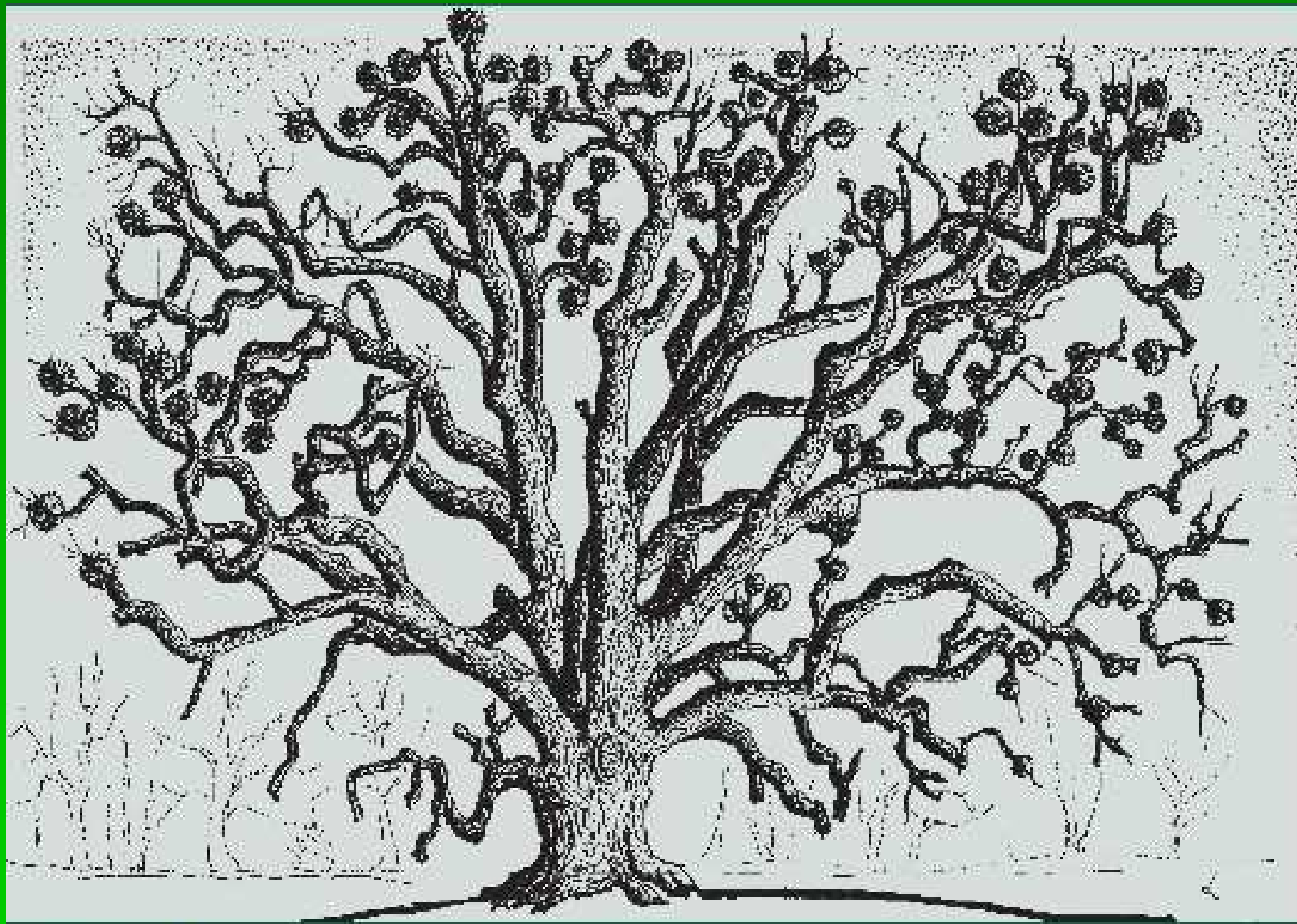
Obecná ochrana druhů

- **Ochrana volně žijících ptáků**
- (1) V zájmu ochrany druhů ptáků, kteří volně žijí na evropském území členských států Evropských společenství (dále jen "ptáci"), je zakázáno
 - a) jejich úmyslné usmrcování nebo odchyt jakýmkoliv způsobem,
 - b) úmyslné poškozování nebo ničení jejich hnízd a vajec nebo odstraňování hnízd,
 - c) sběr jejich vajec ve volné přírodě a jejich držení, a to i prázdných,
 - d) úmyslné vyrušování těchto ptáků, zejména během rozmnožování a odchovu mláďat, pokud by šlo o vyrušování významné z hlediska cílů směrnice o ptácích, 4c)
 - e) držení druhů ptáků, jejichž lov a odchyt jsou zakázány.

Ochrana dřevin

- Dřeviny jsou chráněny před poškozováním a ničením, pokud se na ně nevztahuje ochrana přísnější (§ 46 a 48) nebo ochrana podle zvláštních předpisů. 5)
- Péče o dřeviny, zejména jejich ošetřování a udržování je povinností vlastníků. Při výskytu nákazy dřevin epidemickými či jinými jejich vážnými chorobami, může orgán ochrany přírody uložit vlastníkům provedení nezbytných zásahů, včetně pokácení dřevin.

Památné stromy



436 – ořešák černý (*Juglans nigra*)



Taxon nebo převládající taxon

Tree genus or prevailing tree genus

- | | | | |
|-----|---|-----|--|
| ● ■ | lípa
lime | ▲ ■ | tis
yew |
| ● ■ | dub
oak | ▲ ■ | smrk
spruce |
| ● ■ | buk
beech | ▲ ■ | borovice
pine |
| ● ■ | javor
maple | △ | jinan
ginkgo |
| ● ■ | jasan
ash | △ | ostatní jehličnaté
other conifers |
| ● ■ | jilm
elm | ■ | ostatní jednodruhá jehličnatá
other coniferous monocultures |
| ● ■ | hrušeň
pear | ■ | ostatní vícedruhá jehličnatá
other coniferous polycultures |
| ● ■ | platan
sycamore | ■ | ostatní smíšená
other mixed |
| ● ■ | jírovec
chestnut | | |
| ● | ostatní listnaté
other broadleaves | | |
| ■ | ostatní jednodruhá listnatá
other broadleaved monocultures | | |
| ■ | ostatní vícedruhá listnatá
other broadleaved polycultures | | |

Památné stromy

Počet položek solitérů je přes 3000

Počet položek celkem v USOP vedeno přes 25 000

Rod <i>Genus</i>	Druh <i>Species</i>	Počet <i>Number</i>	Obvod kmene <i>Stem girth</i> (cm)
Listnaté solitéry / <i>Broadleaved solitary trees</i>			
LÍPA <i>TILIA</i>	lípa srdčitá (malolistá) (<i>Tilia cordata</i>)	986	122–1 120
	lípa velkolistá (<i>Tilia platyphyllos</i>)	412	207–1 670
	lípa obecná (<i>Tilia</i> × <i>vulgaris</i>)	8	446–700
	lípa zelená (<i>Tilia euchlora</i>)	1	400
	lípa (<i>Tilia</i> sp.)	8	71–880
	celkem / <i>total</i>	1 415	71–1 670

Děkuji za pozornost!