

Dopady politických rozhodnutí a společenských změn na krajinu českých zemí

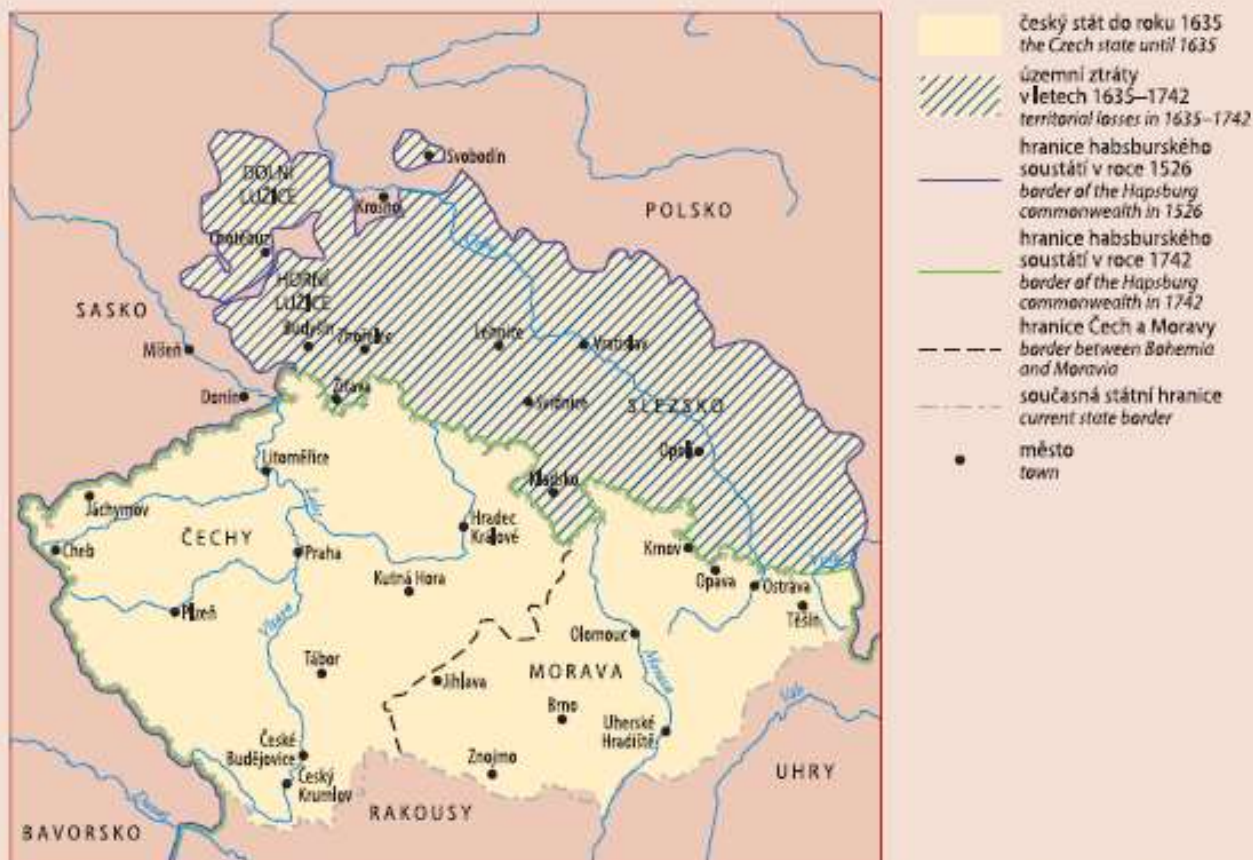
Tento text neprošel jazykovou ani odbornou korekturou
Jeho veřejné šíření je nepřípustné

ČESKÝ STÁT V 17. A 18. STOLETÍ

CZECH STATE IN THE 17th AND 18th CENTURIES

Eva Semotanová

1 : 6 000 000



V roce 1742, definitivně 1763, ztratil český stát většinu Slezska a Kladska. Zbývající část Slezska (Těšínsko, část Opavska, Krnovska a Nisska) se začala označovat České nebo Rakouské Slezsko. V roce 1867 bylo habsburské soustátí rakousko-uherským vyrovnáním rozděleno na dva celky: Předlitavsko (včetně českých zemí) a Zalitavsko.

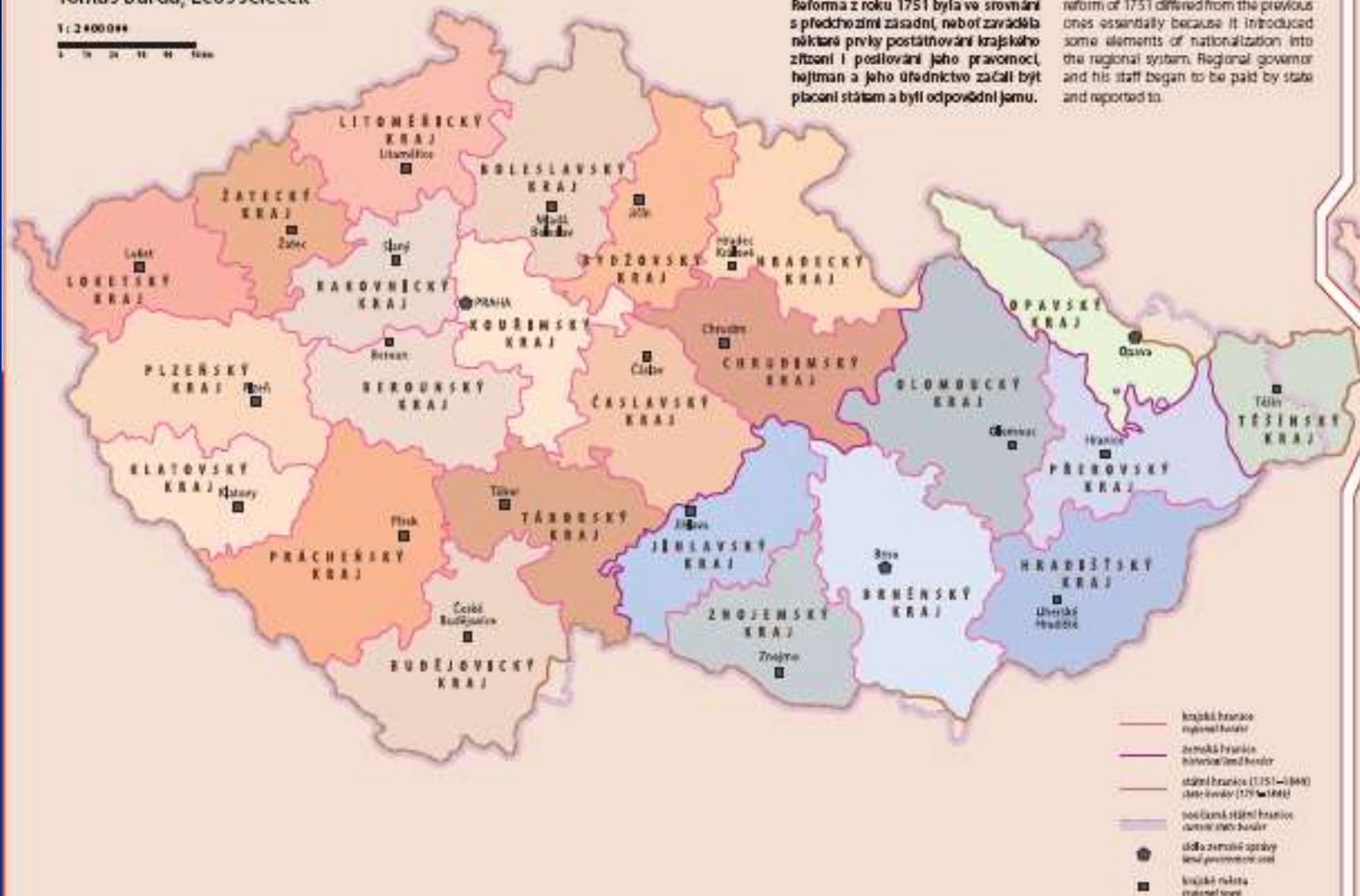
In 1742, definitively in 1763, the Czech state lost a greater part of Silesia and Klodzko. The remaining part of Silesia (Těšín district, parts of Opava, Krnov and Nissa districts) started to be referred to as Czech or Austrian Silesia. In 1867, the Habsburg commonwealth split into two units pursuant to the Austrian-Hungarian conciliation: Cis-leithania (including the Czech lands) and Transleithania.

ÚZEMNĚSPRÁVNÍ ČLENĚNÍ (1751–1849)

TERRITORIAL AND ADMINISTRATIVE DIVISION (1751–1849)

Tomáš Burda, Leoš Jeleček

1:2 400 000
 0 10 20 30 40 50 km



Mapa zobrazuje poslední vymázení krajů feudální reformou z roku 1751, které bylo v roce 1850 nahrazeno již moderní státní územní správou. Reforma z roku 1751 byla ve srovnání s předchozí zásadní, neboť zaváděla některé prvky postátnování krajského zřízení i postavení jeho pravomocí, hejtman a jeho úřednictvo začali být placeni státem a byli odpovědní jemu.

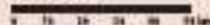
The maps shows the result of the last feudal administrative-territorial reform from 1751, which was later replaced by the radical modern reform of 1850. The reform of 1751 differed from the previous ones essentially because it introduced some elements of nationalization into the regional system. Regional governor and his staff began to be paid by state and reported to.

ÚZEMNĚSPRÁVNÍ ČLENĚNÍ (1850–1855)

TERRITORIAL AND ADMINISTRATIVE DIVISION (1850–1855)

Tomáš Burda, Leoš Jeleček

1:2 000 000



Mapa zobrazuje výsledek radikální reformy územní správy z 1. 1. 1850, nahrazující již nevyhovující původní feudální správu. Postávala kraje jako druhé instance správy; základní územněsprávní jednotkou a první instancí se město původních panství staly politické okresy a okresní hejtmanství, výchozím článkem počátků samosprávy pak jednotlivé obce.

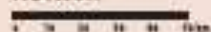
The map shows the result of the radical administrative-territorial reform from 1 January 1850, which replaced the already inoperative original feudal administration. Regions were nationalized as the second instance of state administration. Instead of the original demesnes, basic administrative units and the first instance became political districts and district offices while the primary link in the beginnings of self-government became individual municipalities.

ÚZEMNĚSPRÁVNÍ ČLENĚNÍ (1855–1868)

TERRITORIAL AND ADMINISTRATIVE DIVISION (1855–1868)

Tomáš Burda, Leoš Jeleček

1:2 400 000



Mapa zobrazuje výsledky reformy státní správy vynucené nástupem tzv. neo-absolutismu. Pro podrobnější dohled z centra bylo utvořeno 20 malých krajů. Utváření něčemu si vyžádalo propojení politické a soudní správy, bývalé velké politické okresy byly zrušeny a v každém soudním okrese (byly v jejich rámci vymezány v roce 1850) byly zřízeny tzv. smíšené okresní úřady.

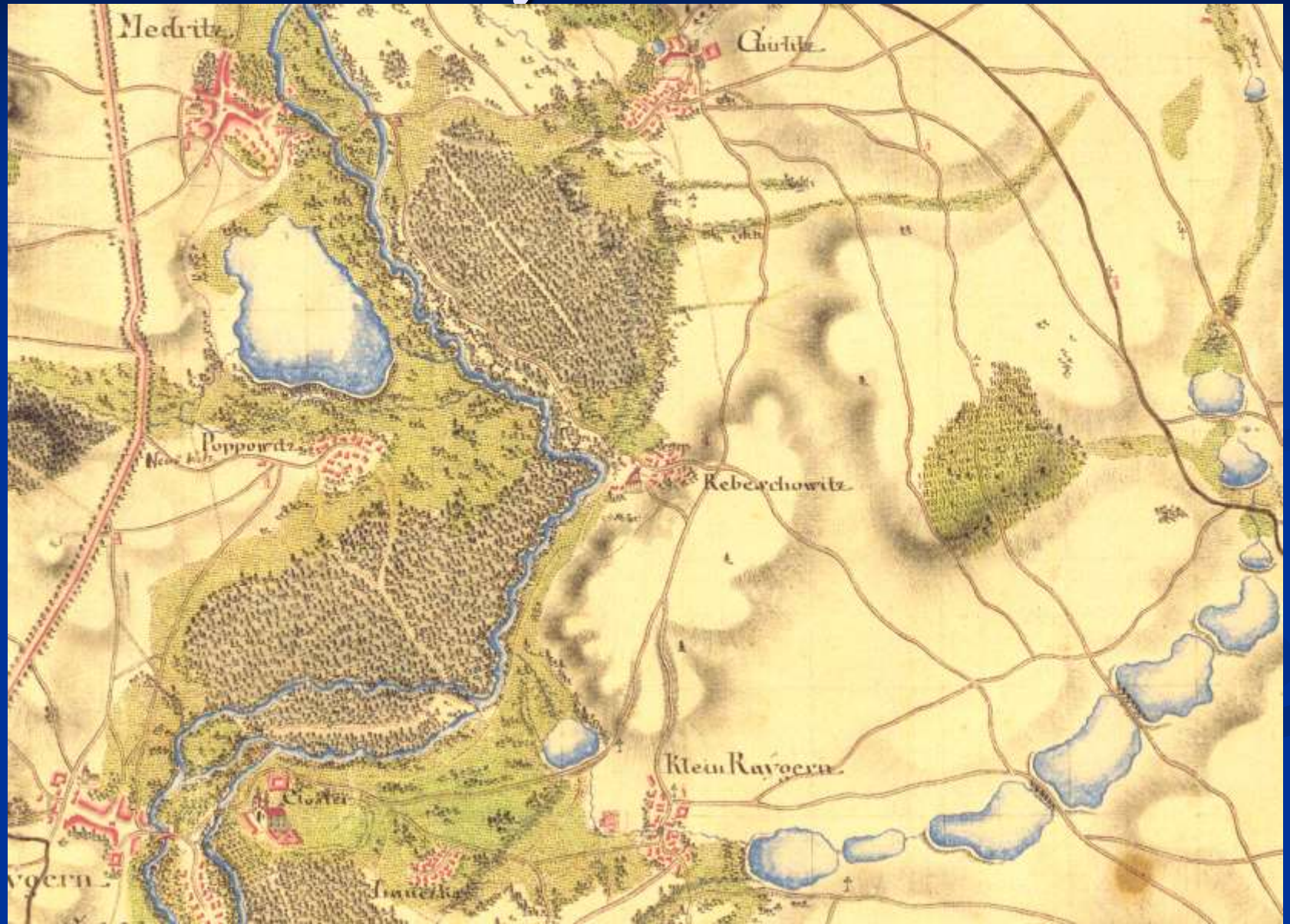
The map shows results of state administration reform enforced by the onset of a so-called neo-absolutism. For a closer supervision from the centre, twenty small regions were constituted. Regime strengthening called for the connection of political power and jurisdiction. The former large political districts were abolished and so-called common district authorities were established in each judicial district (established in 1850).



Zásadní rozhodnutí

- Útlum rybníkářství a rozvoj zemědělské výroby
- Regulace vodních toků
- Budování císařských komunikací (silnic)
- Dotváření systému fortifikací
- Budování železničních tratí
- Rozvoj průmyslu v městech
- Těžba uhlí a dalších surovin pro průmysl

Útlum rybníkařství





Zopfen hult

Stork

Neu

Alt

Ha

Fribitz

Freyhoff

Maria hult

Zopfen

Vertical scale on the left edge with numbers 1 through 10.



Pausram

Muschau

Hauptstadt

Größter Teich
jetzt allzeit eine Wiese

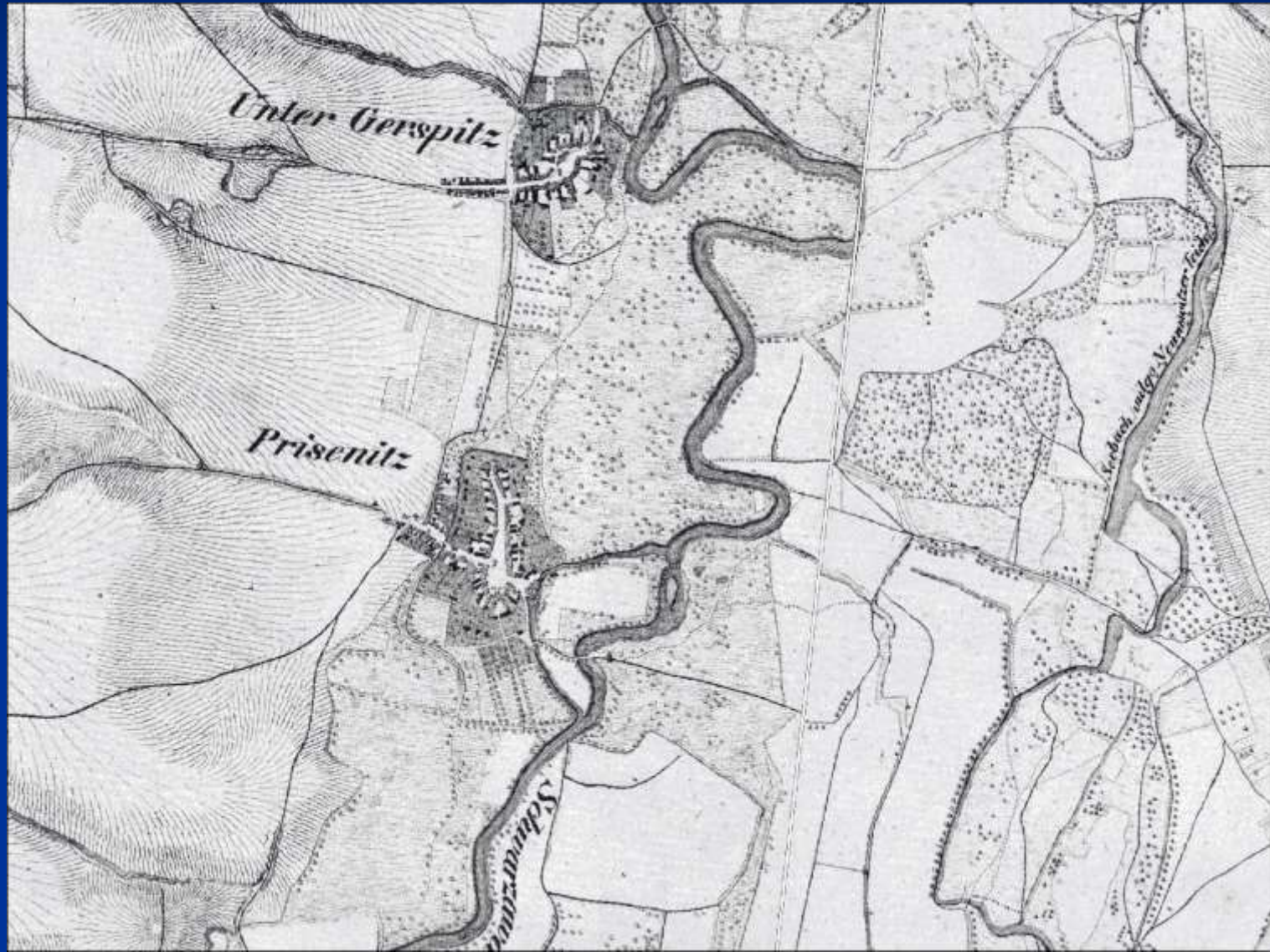
Muschau
mühl

jetzt allzeit eine Wiese

2. Vojenské mapování 1836



2. Vojenské mapování 1836



Regulace Svratky mezi Brnem a Rajhradem 1848

- Regulace Svratky začala v roce 1848. Bylo vykopáno nové, přímé a hluboké koryto a ohrázováno až po Vojkovice. Původní ústí řeky Svitavy do Svratky bylo posunuto od Horních Heršpic až z Přizřenicím. Regulace způsobila fragmentaci nivy.

3. Vojenské mapování 1876





Regulace Svratky mezi Brnem a Rajhradem 1848



Regulace Svratky v Rajhradu 1848



Miroslav Marada, Tomáš Burda,
Tomáš Hudeček

1 : 2 000 000



Silnice do roku 1865
Roads until 1865

- hlavní státní silnice
main state road
- státní spojující silnice
state connecting road
- 1868 rok dokončení stavby silnice
year of road construction completion

odsunuto rozvojem železniční dopravy. Nástup automobilové dopravy ve 20. století si vyžadoval nový rozvoj silniční sítě. Vystavba dálnic se začala plánovat již v meziválečném období, první úsek dálnice byl ovšem otevřen až v roce 1970.

many cases, land routes became a base of imperial roads, which were built since the mid-18th century, reflecting needs of the centralized Austrian monarchy. The construction of roads was interrupted by railway transport development. The onset of automobile transport in the 20th century called for the development of new road network. Although the construction of expressways started to be planned already in the interwar period, the first expressway section was opened as late as in 1970.

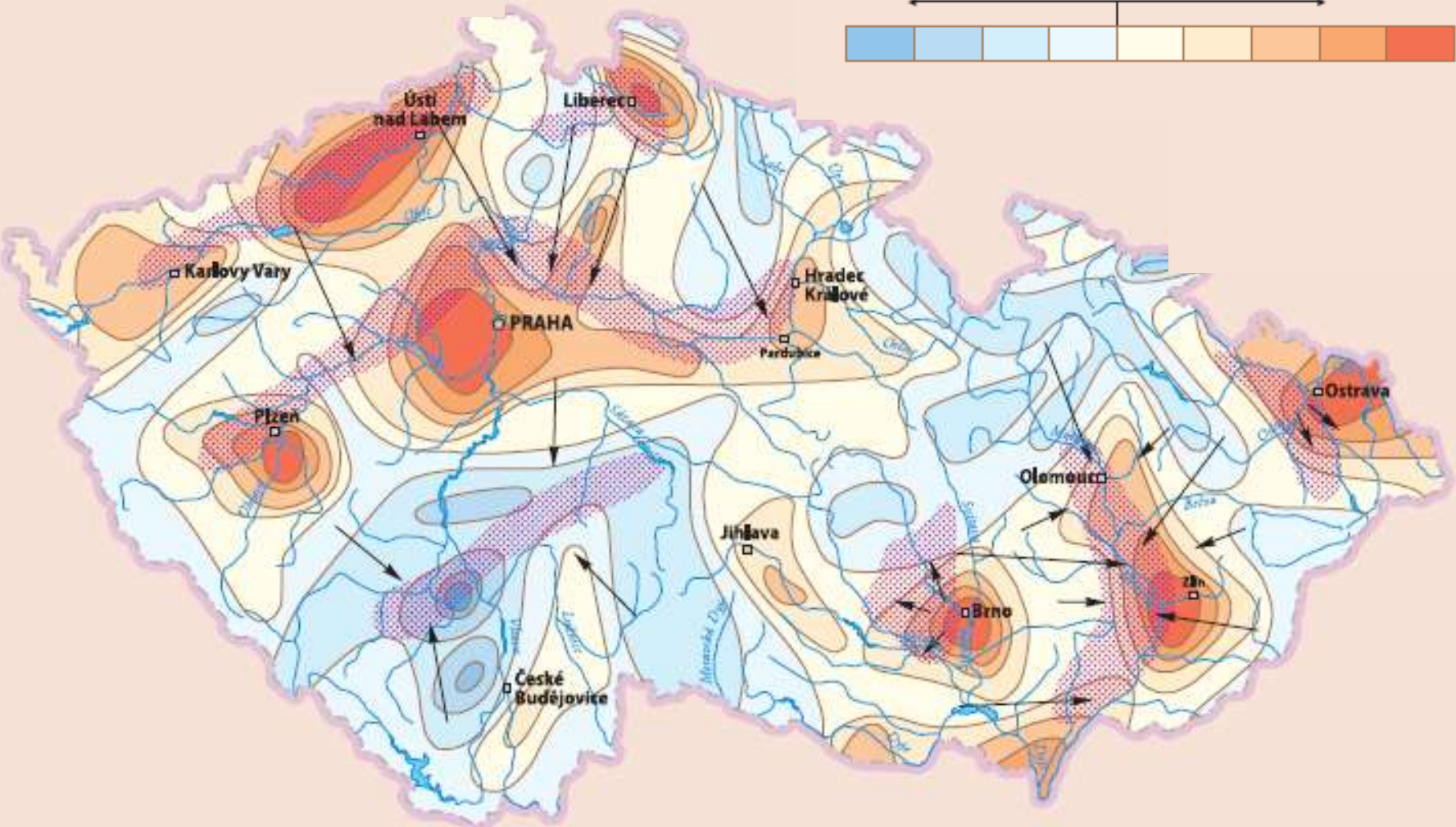
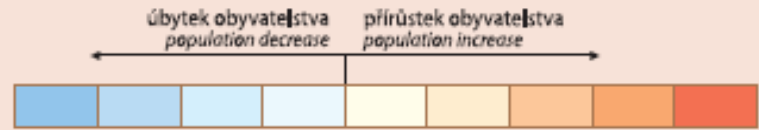
the interval period, the first expressway section was opened as late as in 1970.





obvod koncentrace osídlení (průmyslové pásy)
regions of settlement concentration (industrial zones)

← směr koncentrace obyvatelstva
direction of population concentration



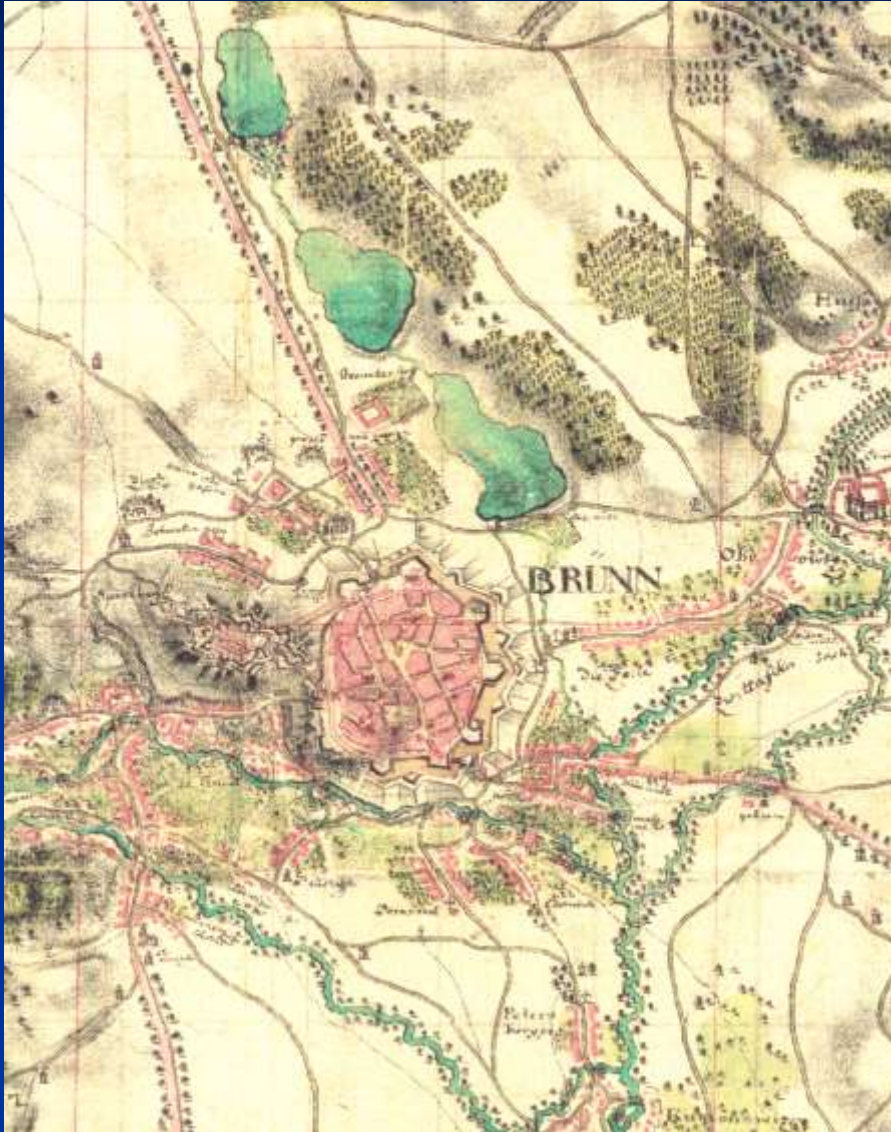
Komunikační síť

- Rok 1771 na Moravě 98 měst, 165 městeček, 2885 vsí a 176 283 domů
- 1791 postaveno 490 km v Čechách, na Moravě 683 km, v roce 1822 dokončeno 2400 km císařských silnic, na Moravě a ve Slezsku 990 km. Ukončeno 1848. K těmto patřily zemské, místní a soukromé Čechy 12 150 km a Morava a Slezsko 331 km

Železniční síť

- V letech 1866-1875 bylo v monarchii postaveno 10 920 km železnic a jejich délka dosáhla 17 336 km.
- V českých zemích bylo postaveno (1866-1875) 3 325 km, 2 646 km Čechy a 679 km. V roce 1875 bylo dosaženo v českých zemích 4 623 km železnic z toho Čechy 3 455 km a na Moravu a Slezsko 1 168 km.

Okolí Brna



Na výřezu mapy je zobrazeno malé historické jádro opevněné hradbami, pevnost Špilberk a obce v blízkém okolí hradeb. Řeky Svratka i Svitava ve svých nivních úsecích meandrují. Jižně od Brna je na mapě patrné příměstské zemědělství (tzv. Brüner Gärten). V severní části mapy je patrná rybniční soustava na říčce Ponávce. Zemské stezky jsou již přestavěny v tereziánské císařské silnice.

Okolí Brna (1838) 1 : 14 400



- Historické jádro města je ještě stále obehnáno městskými hradbami, ovšem ty už ztrácí na významu. Zástavba okolních částí už navazuje přímo na městské hradby. Dochází k rozvoji průmyslové oblasti v okolí řeky Svitavy. Rybníky na Ponávce v této době již neexistují. Zajímavým prvkem na této mapě jsou poměrně rozsáhlé vinice.
- Dodatečně do této mapy byly zakresleny železniční tratě. První vlak přijel z Vídně do Brna v roce 1839. Postupně se začala rozvíjet železniční síť.
- V nivách řek jsou patrné louky a rozsáhlejší lužní lesy. Sv. část tvořená Drahanskou vrchovinou je souvislá lesohospodářská krajina. Kolem obcí jsou enklávy orné půdy uvnitř lesních celků
- V j. a jv. okolí Brna jsou vinice na příkrých svazích vrchovinné části a na svazích nížinných pahorkatin Dyjsko-svrateckého úvalu



Okolí Brna (1876)

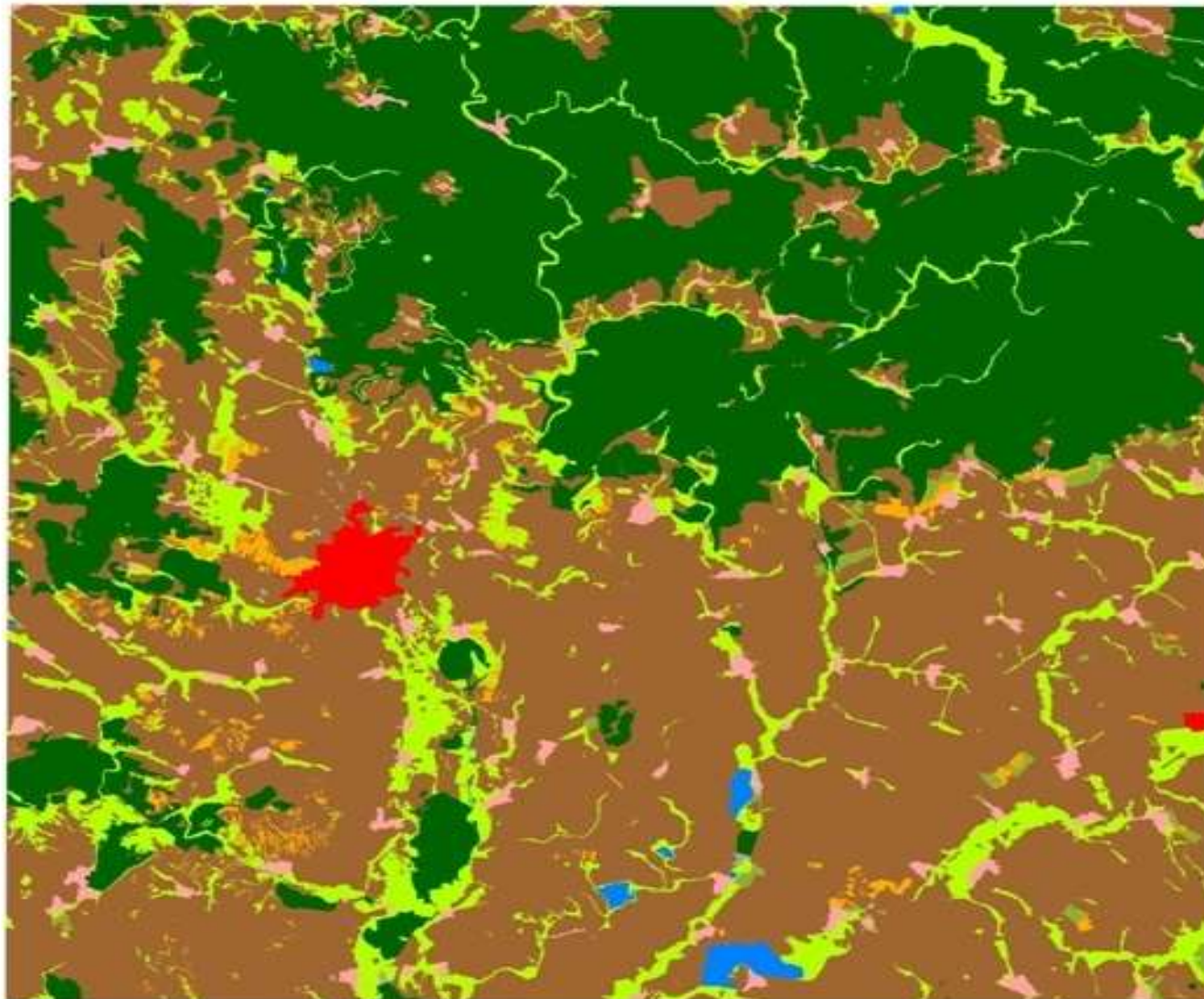
Po zbourání městských hradeb město rychle rostlo hlavně podél cest a změnila se i jeho celková podoba.

Na uvolněných pozemcích bylo vybudováno vlakové nádraží, parky a okružní komunikace. Průmyslové areály byly obklopeny obytnými domy. Říční toky byly v tuto dobu již většinou zregulovány. V roce 1850 bylo historické jádro složeno z 27 městských částí.

Příměstské zemědělství se nacházelo na jižním okraji města Brna.

Došlo k úbytku výměry vinic, v nivách byly rozorány louky a vyklučeny lesy.

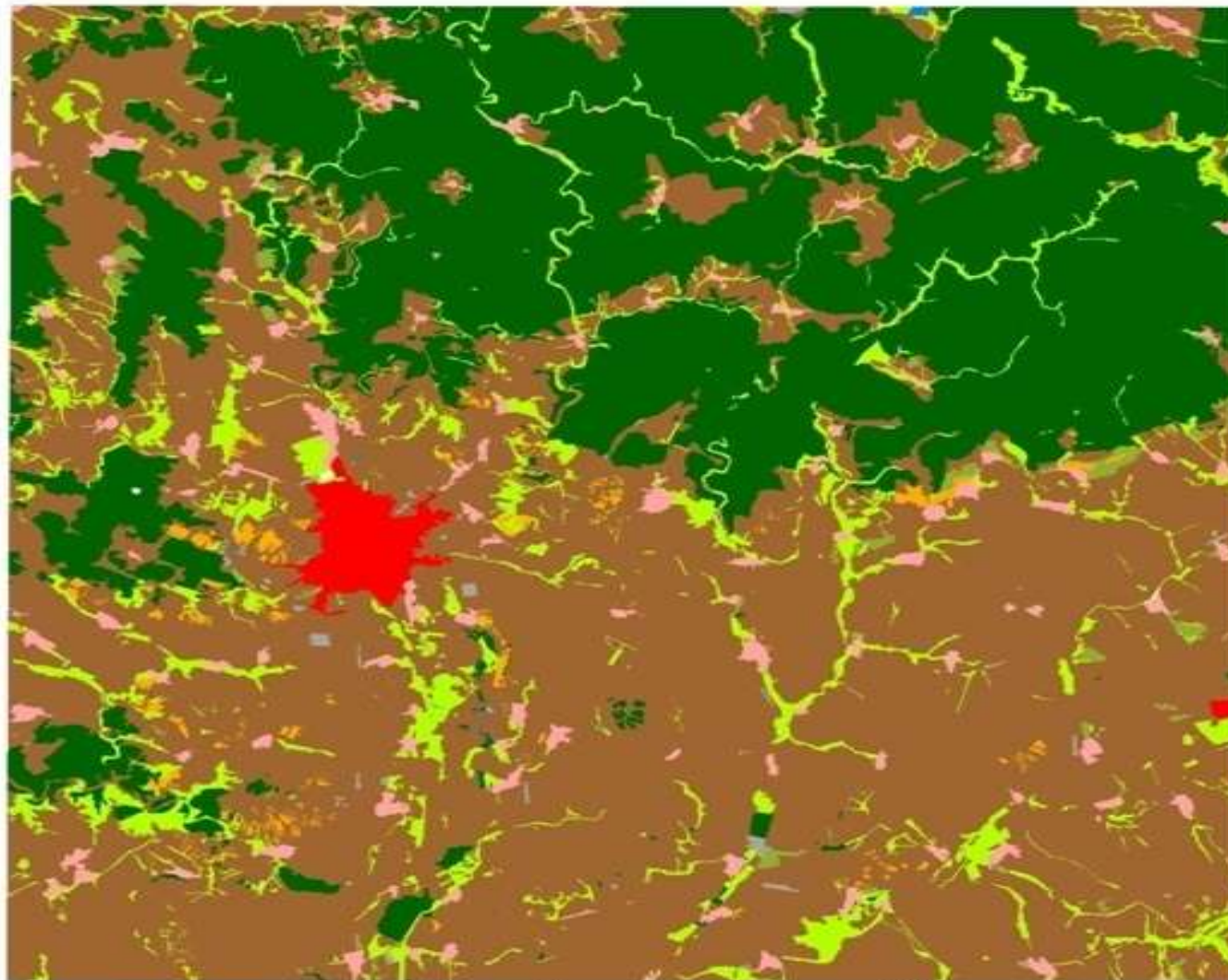
Krajina Brněnska 1836-1841



Landuse

- pole
- louka a pastvina
- zahrada a sad
- vinice
- les
- vodní plocha
- venkovská zástavba
- městská zástavba
- rekreační plocha
- ostatní plocha

Krajina Brněnska 1875-1877



Landuse

-  pole
-  louka a pastvina
-  zahrada a sad
-  vlnice
-  les
-  vodní plocha
-  venkovská zástavba
-  městská zástavba
-  rekreační plocha
-  ostatní plocha

0 2.5 5 10 km

Změny ve využívání půdy ve Svitavsko-svratecké a Dolnojihlavské nivě v období 1838-2005

Změny ve využívání půdy	1838-1841	1876				
Orná půda	14,92	44,32				
Trvalý travní porost	43,78	19,61				
Zahrady a sady	2,29	3,94				
Vinice a chmelnice	0,02	0,05				
Les	37,30	29,98				
Vodní plochy	0,04	0,19				
Zastavěné plochy	1,66	1,90				
Rekreační plochy	0,00	0,00				
Ostatní	0,00	0,01				
Celkem	100,01	100,00				

Hlavní období změn a narušení ekologických funkcí

- Vypouštění rybníků v období 1763 – 1838 a rozšiřování orné půdy na úkor trvalých travních porostů a lesů
- 1848 počátek regulace vodních toků, fragmentace niv

Děkujeme za pozornost!

Vodní dílo Nové Mlýny



