

POLITICKÁ GEOGRAFIE

10. přednáška

Mezinárodní organizace, integrační
procesy

Integrace je když ...

- **Integrace** je sdružení svrchovaných států, které v určité sféře (činnosti) formulují a uskutečňují společnou politiku a k tomuto účelu vytvářejí společné nadnárodní orgány (a instituce), na které vlády a parlamenty členských zemí přenášejí část svých pravomocí
- V některých ohledech příslušné orgány integrací formulují a realizují vlastní legislativu a politickou (hospodářskou) aktivitu
- Formální účast v integraci tedy vždy spočívá v tom, že svrchovaný stát přenese některý aspekt své suverenity na nadnárodní orgán / instituci integrace

Integrace

- 2 protichůdné procesy / stavy:
 - diferenciacce (další prohlubování rozdílů mezi zeměmi i mezi skupinami lidí)
 - integrace (např. v Evropě proces rozšiřování a prohlubování evropské integrace); integrační procesy probíhaly a probíhají na celém světě, téměř na všech kontinentech se regionální svazky vytvořily vesměs na hospodářské bázi
- Integraci je možno pojmout:
 - dynamicky (určitý proces)
 - staticky (určitý stav, vzniklý integračním procesem, nejčastěji nějaká mezinárodní organizace)
- Podle míry institucionalizace se odlišuje:
 - **neformální integrace** (probíhá víceméně spontánně, na základě dynamiky ekonomického a sociálního rozvoje a také rozvoje vědy a techniky; kontinuální proces)
 - **formální integrace** (zpravidla výsledek jednání a dosaženého konsensu jednajících stran; vyvíjí se spíše po skocích)

Integrace

- Integrační proces zpravidla prochází vývojovými stádii či fázemi, od nižších k vyšším
- Nejčastěji se s integračními procesy setkáváme v oblasti ekonomiky
- Vyskytují se ale i integrace:
 - Politické
 - Bezpečnostní
 - Sociální
 - Kulturní
- čím je integrační proces rozvinutější, tím se zvyšuje i význam mimoekonomických aspektů integrace
- pokud za jádro integračních procesů budeme považovat procesy ekonomické, pak se nejčastěji používá typologie, uvedená v následujícím oddílu

Rozhodovací procesy ve formálních integracích

- Existují 3 možnosti, jakými může integrace (mezinárodní organizace) přijímat rozhodnutí závazná pro své členy:
 - ▣ „nadstátní“ (*supranational*) – nezávisle na členech, bez nutnosti souhlasu všech členů (efektivnější, ale jen u hlubokých integrací)
 - ▣ Mezivládní (*intergovernmental*) – jednomyslným souhlasem všech členů (běžnější)
 - ▣ Kombinace obou (podle toho, o čem se rozhoduje – takto postupuje např. EU)

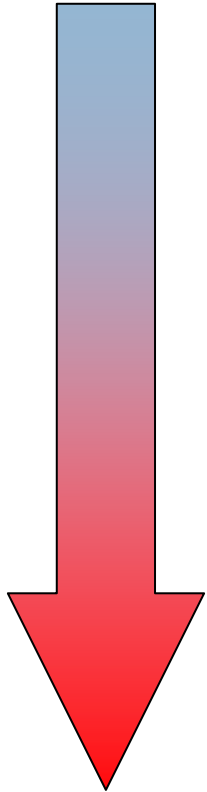
Typologie integrací



Obecně lze rozlišit:

- mezinárodní organizace
- vojenské a politické (vojensko-politické) integrace
- ekonomické integrace (různé stupně, bude rozebráno následně)
- víceúčelové (komplexní) integrace tendující ke konfederativnímu až federativnímu uspořádání

Druhy ekonomických integrací



- **Oblast obchodních preferencí** (*Preferential trading area*)
- **Zóna volného obchodu** (*Free trade area*)
- **Celní unie** (*Customs union*)
- **Společný trh** (*Common market*)
- **Hospodářská a měnová unie** (*Economic and monetary union*)
- **úplná integrace** (*Complete integration*)

Oblast obchodních preferencí

Preferential trading area, PTA

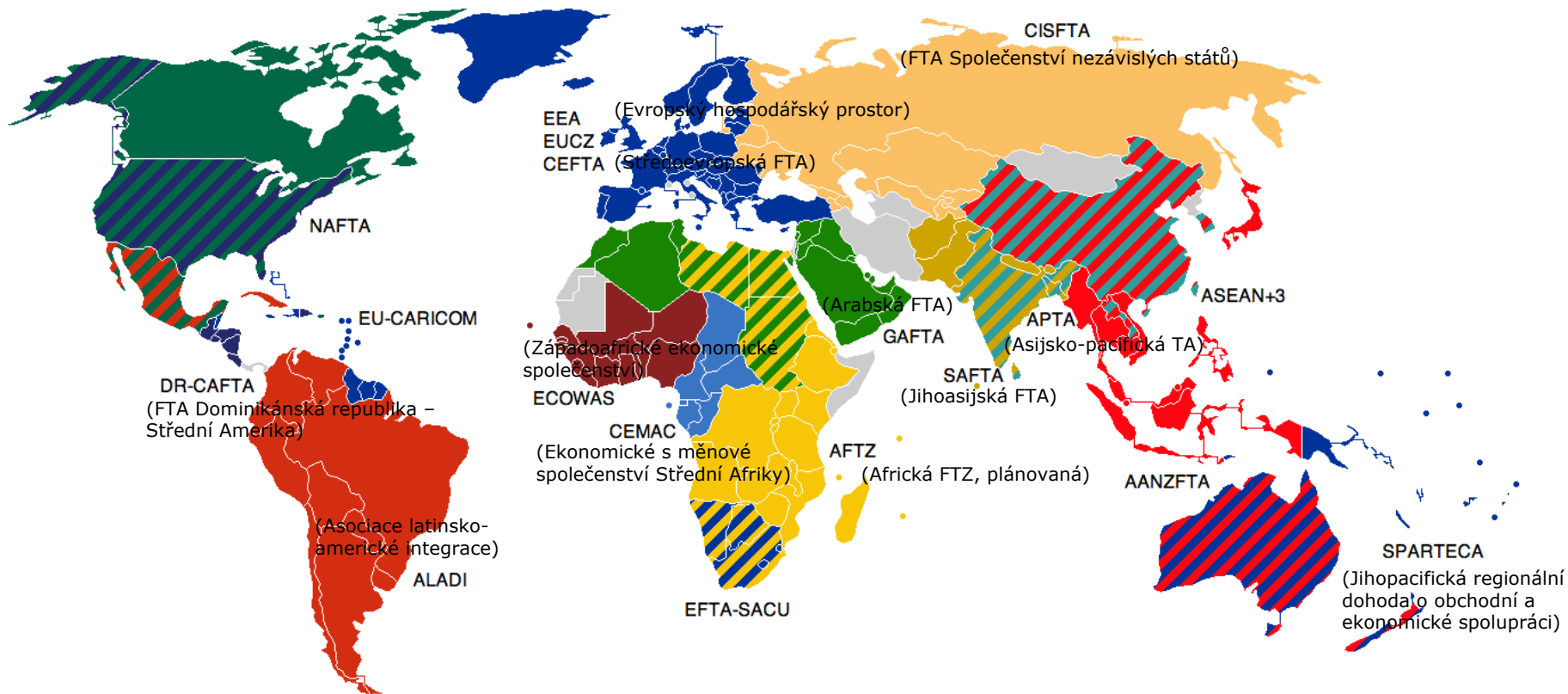
- Nejde o integraci v pravém slova smyslu, spíše se jedná o stádium předcházející nižším formám integrace
- Jde o obchodní blok, ve kterém jsou snížena (ne ale zcela odbourána) cla na určité výrobky mezi zúčastněnými zeměmi
- V tomto stádiu integrace jsou např. Indie s Afghánistánem, nebo Indie s Mauriciem

Zóna volného obchodu

Free trade zone, FTZ

- Nejnižší stádium integrace
- Mezi členy jsou odstraněny celní a jiné bariéry vzájemného obchodu
- Mohou být zaměřeny na všechny výrobky nebo jen na průmyslové (bez zemědělských)
- Vůči nezúčastněným zemím si každá země pásma upravuje své obchodní vztahy samostatně (má vlastní celní sazby)
- Typický příklad: Severoamerická zóna volného obchodu (NAFTA)

Hlavní zóny volného obchodu (2009)



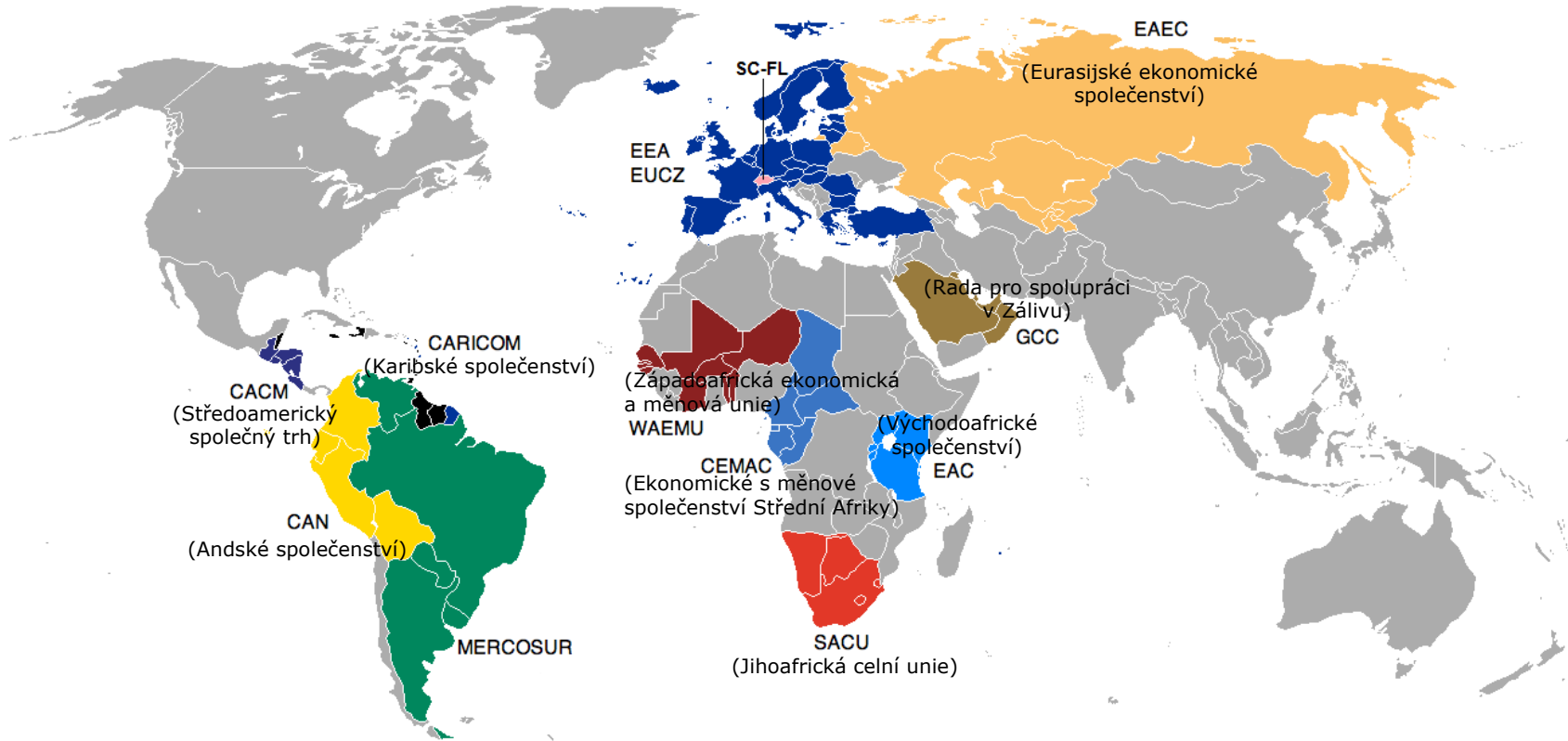
Celní unie

Customs union, CU

Podobné jako pásmo volného obchodu, ale navíc:

- Členské země celní unie mají společná cla vůči třetím zemím
- Vzhledem k tomu musejí členské země vyvíjet společnou obchodní politiku (úprava vnějších cel, postup liberalizace obchodu, poskytování obchodních výhod)
- Příklady (historické): Benelux (od 1948), celní unie Česká republika – Slovensko (od 1993)

Hlavní celní unie (2009)



Společný trh

Common market

Jako celní unie, ale navíc:

- Volný pohyb tzv. výrobních faktorů (pracovních sil a kapitálu) – všichni občané zúčastněných zemí se mohou pohybovat volně po území společného trhu s právem kdekoliv se usadit a pracovat
- Σ: volný trh pohyb zboží, služeb, osob a kapitálu po celém území společného trhu
- vyšší stádium společného trhu se někdy označuje jako **jednotný trh (*single market*)**: odstraňují se i neformální překážky pohybu výrobních faktorů, např. se zavádějí společné technické a jiné normy na výrobky, vzájemně se uznává kvalifikace pracovníků, apod.

Společné trhy (2009)

- Andské společenství (od 2005)
- Společný trh Karibského společenství
- Středoamerický společný trh
- Ekonomické a měnové společenství Střední Afriky
- Evropský hospodářský prostor (EU, Norsko, Island a Lichtenštejnsko)
- Rusko a Bělorusko
- Západoafrická ekonomická a měnová unie

Hospodářská unie

Economic union

Vyšší typ než společný trh, navíc:

- Řada společných politik v hospodářské oblasti (například obchodní politika, sociální sféra nebo rozpočtové deficity)

Měnová (monetární) unie

Monetary union

- Nejvyšší stádium hospodářské integrace
- Příznačné je zpravidla používání společné měny
- Postup zpravidla je:
 - ▣ Úplná a nezvratná konvertibilita měn
 - ▣ Plná liberalizace kapitálových toků mezi členskými státy
 - ▣ Integrace bankovních a finančních trhů
 - ▣ Neodvolatelné fixování směnných kursů bez flukтуаčního pásma
 - ▣ jednotná monetární politika řízená jednotnou centrální bankou
 - ▣ V závěrečné fázi zavedení společné měny
- V této fázi je v současnosti část EU (tzv. „Eurozóna“), případně 9 území v Malých Antilách, která používají východokaribský dolar

Měnové unie (2009)

- „Pravých“ měnových unií je 5:
 - ▣ část EU (tzv. „Eurozóna“) – euro
 - ▣ Východokaribská měnová unie (8 zemí) – východokaribský dolar
 - ▣ Ekonomické a měnové společenství Střední Afriky (6 zemí) – středoafrický frank CFA
 - ▣ Západoafrická ekonomická a měnová unie (8 zemí) – západoafrický frank CFA
 - ▣ Fr. Polynésie, Wallis a Futuna, Nová Kaledonie – frank CFP
- Případně též atypický případ:
 - ▣ Multilaterální měnová oblast (4 státy) – jihoafrický rand
- De facto měnové unie: případy, kdy převezme země cizí měnu jednostranně (např. Černá Hora euro, Ekvádor americký dolar, apod.)
- Řada dalších unií se plánuje – v roce 2010 např. východoafrický šilink (Tanzanie, Uganda, Keňa, Rwanda, Burundi)

Politická unie

- Už přesahuje čistě hospodářskou integraci
- Společné politiky se z ekonomiky rozšiřují např. na:
 - ▣ Zahraniční politiku (nebo některé vybrané aspekty)
 - ▣ Bezpečnostní politiku / obranu
 - ▣ Některé aspekty vnitřní politiky

Personální unie

- Není složený stát ani mezinárodní organizace ani integrace
- Několik států – subjektů mezinárodního práva – má společnou hlavu státu
- Největší personální unii tvoří Spojené království, Kanada, Austrálie + cca 15 dalších zemí Společenství



Konfederace

- Nejsou složené státy, ale mezinárodní organizace
- Je to svaz nezávislých států, pravomoc orgánů konfederace není imperativní
- Subjektem mez. práva jsou členské státy, ne konfederace jako celek
- většinou jen přechodná forma spolupráce, která končí přetvořením na federaci (1789: USA, 1848: Švýcarsko), nebo rozpadem (1989: Senegambie)
- Pozor na Švýcarsko!!!

Organizace spojených národů



- největší celosvětová (mezinárodní) organizace (o integraci nelze hovořit)
- Sídlo v New Yorku.
- byla založena na obdobných idejích jako neúspěšná Společnost národů:
udržovat ve světě mírové soužití a bezpečnost členských států a rozvíjet mezinárodní spolupráci v ekonomické, sociální, kulturní a humanitární oblasti
- vojenské složky OSN plní převážně jen roli dohlázele, případně separátora konfliktních stran, a zejména distributora humanitární pomoci a většinou nejsou oprávněny aktivně vojensky zasahovat
- Významnější a hmatatelné jsou její aktivity ve sféře humanitární a vzdělávací
- Má 6 výkonných orgánů:
 - Valné shromáždění
 - Radu bezpečnosti
 - Hospodářskou a sociální radu
 - Poručenskou radu
 - Mezinárodní soudní dvůr
 - Sekretariát

Organizace spojených národů



- 192 členů, kromě Vatikánu všechny všeobecně uznané nezávislé státy světa
- Z pohledu OSN „vyplňují“ její členové celou souši s výjimkou Vatikánu (pozorovatel), Palestiny (reprezentované OOP; pozorovatel) a Antarktidy, závislá území pak podléhají vždy suverenitě nějakého člena OSN



Organizace spojených národů

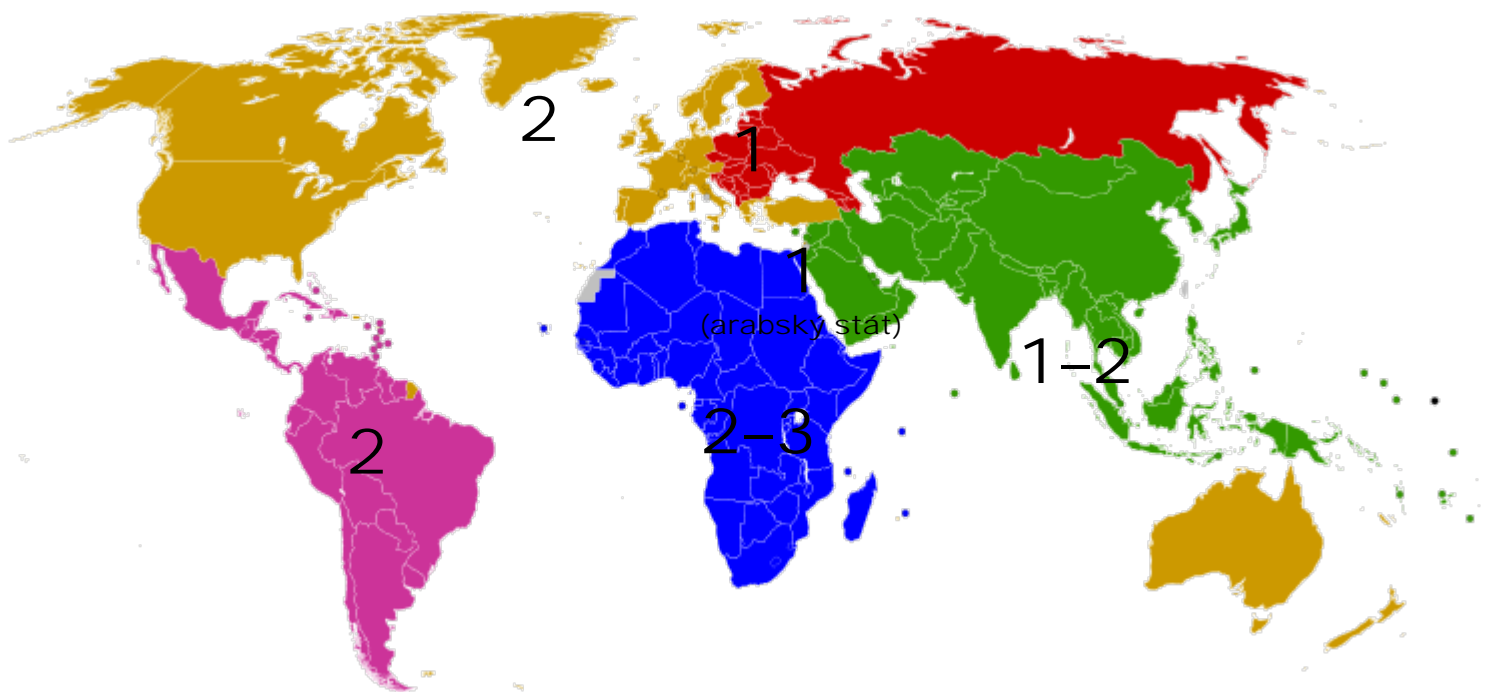


- řešení mezinárodních konfliktů je primárním posláním organizace
- má silné právní mechanismy, ale díky struktuře organizace mohou být paralyzovány velmocemi
- ústřední je postavení Rady bezpečnosti
 - má právo vyhlášovat sankce a také organizovat vojenské akce, její rozhodnutí jsou závazná pro všechny státy
 - Problém: způsob hlasování (15 členů, z toho 5 stálých s právem veta, vyžaduje se souhlas 9 členů, ale stálí členové mají právo veta)
 - Veto dosud použili: Čína 6x, Francie 18x, Rusko (SSSR) 122x, Británie 32x a USA 81x (veta po roce 1984: USA 43x, Rusko jen 4x)

Struktura Rady bezpečnosti

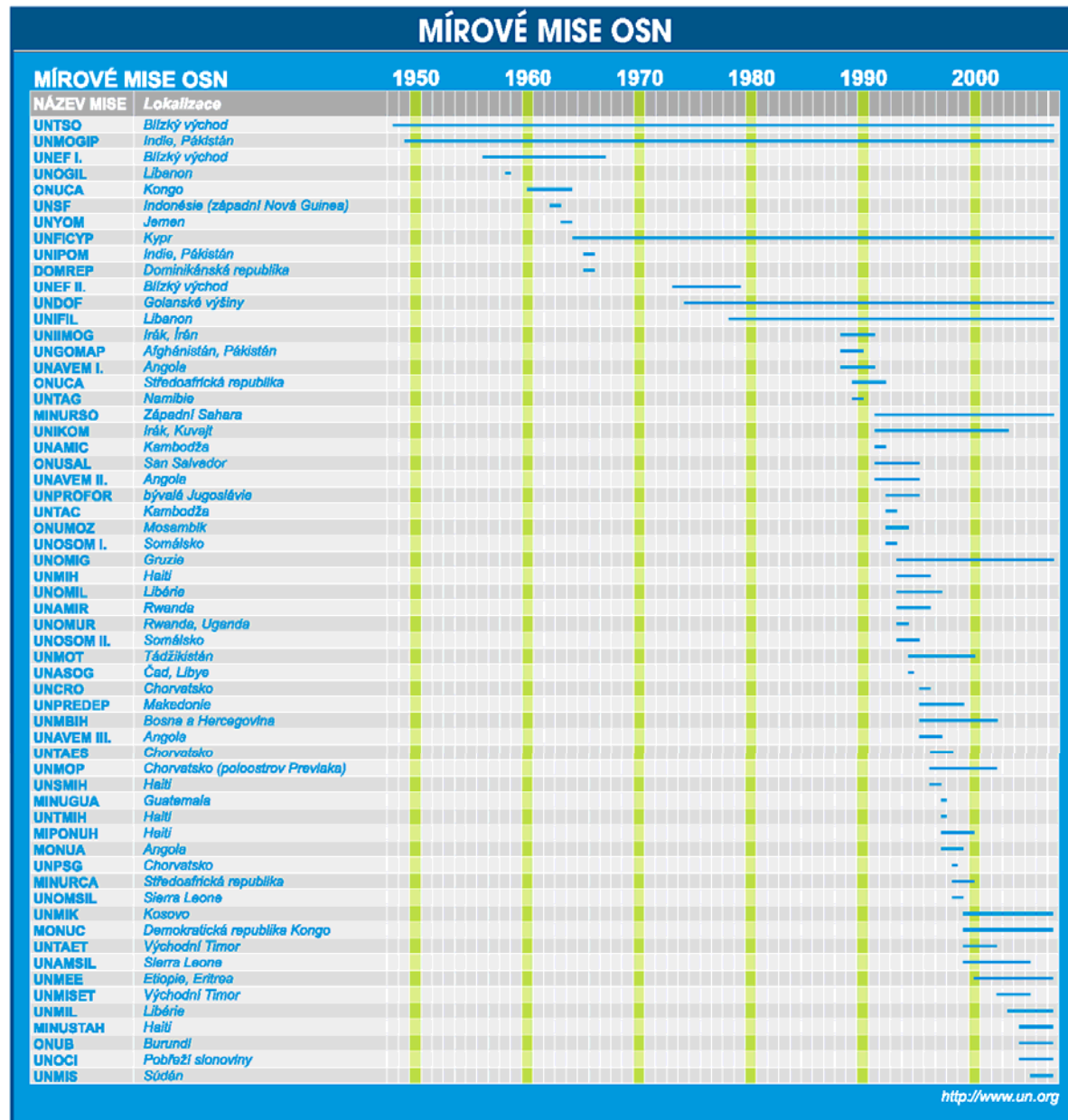


Členové RB 2008–09



Princip rozdělení míst nestálých členů RB (od roku 1966)

Mírové mise OSN



Odborné organizace OSN (16 ks)

- Mezinárodní organizace práce (ILO), 1991, resp. 1946, Ženeva
- Mezinárodní banka pro obnovu a rozvoj (Světová banka - World Bank), 1945, Washington
- Mezinárodní měnový fond (International Monetary Fund), 1945, Washington
- Organizace OSN pro výživu a zemědělství (FAO), 1945, Řím
- Organizace OSN pro výchovu, vědu a kulturu (UNESCO), 1946, Paříž
- Mezinárodní organizace pro civilní letectví (ICAO), 1947, Montréal
- Mezinárodní telekomunikační unie (ITU), 1947, Ženeva
- Všeobecná (světová) poštovní unie (UPU), 1874, resp. 1948, Bern
- Světová zdravotnická organizace (WHO), 1948, Ženeva
- Světová meteorologická organizace (WMO), 1950, Ženeva
- Mezinárodní agentura pro atomovou energii (IAEA), 1957, Vídeň
- Mezinárodní námořní organizace (IMO), 1958, Londýn
- Světová organizace duševního vlastnictví (WIPO), 1970, Ženeva
- Mezinárodní fond pro zemědělský rozvoj (IFAD), 1977, Řím
- Organizace OSN pro průmyslový rozvoj (UNIDO), 1979, Vídeň
- Světová obchodní organizace (WTO), 1995, Ženeva



Европейски съюз, Europská unie, Den Europæiske Union,
Europese Unie, Euroopa Liit, Euroopan unioni, Union européenne,
Europäische Union, Ευρωπαϊκή Ένωση, Európai Unió, An tAontas
Eorpach, Unione Europea, Eiropas Savienība, Europos Sąjunga, L-
Unjoni Ewropea, Unia Europejska, União Europeia, Uniunea
Europeană, Európska únia, Evropska unija, Unión Europea,
Europeiska unionen

Evropská unie

- díky rozloze, počtu obyvatel a ekonomickému potenciálu rozhodující kontinentální integrace
- byla vytvořena v roce 1993 na základě Smlouvy o Evropské unii (**Maastrichtská smlouva**), která navazovala na předchozí evropské integrační aktivity sahající do 50. let 20. století.
- V současnosti má podobu **mezinárodní organizace s některými prvky složeného státu**, které ji odlišují od ostatních hospodářských sdružení (např. vlajka, hymna, měna, občanství EU, volný pohyb obyvatelstva, atd.).
- Toto uskupení má souhrnnou rozlohu 4,3 mil. km² a obývá ho 500 milionů obyvatel.



Evropská unie

- Základními principy fungování EU je:
 - ▣ nadřazenost evropského práva nad právem národním
 - ▣ tzv. princip přímého účinku (evropské právo platí v členských státech bez nutnosti jeho schválení národním parlamentem).
- **Evropské právo** tvoří nařízení, směrnice a rozhodnutí rozhodovacích institucí EU:
 - ▣ **nařízení** je automaticky platné ve všech členských zemích,
 - ▣ **rozhodnutí** také platí automaticky, ale jen pro konkrétního adresáta (zemi nebo skupinu zemí),
 - ▣ **směrnice** musí být přijata parlamentem členské země – je závazná v cíli, ale ne v prostředcích naplnění (např. směrnice o kvalitě masa udává požadavky na masný výrobek, ne ale konkrétní způsob, jak jich má být dosaženo, ten si určí členské země podle místních podmínek)

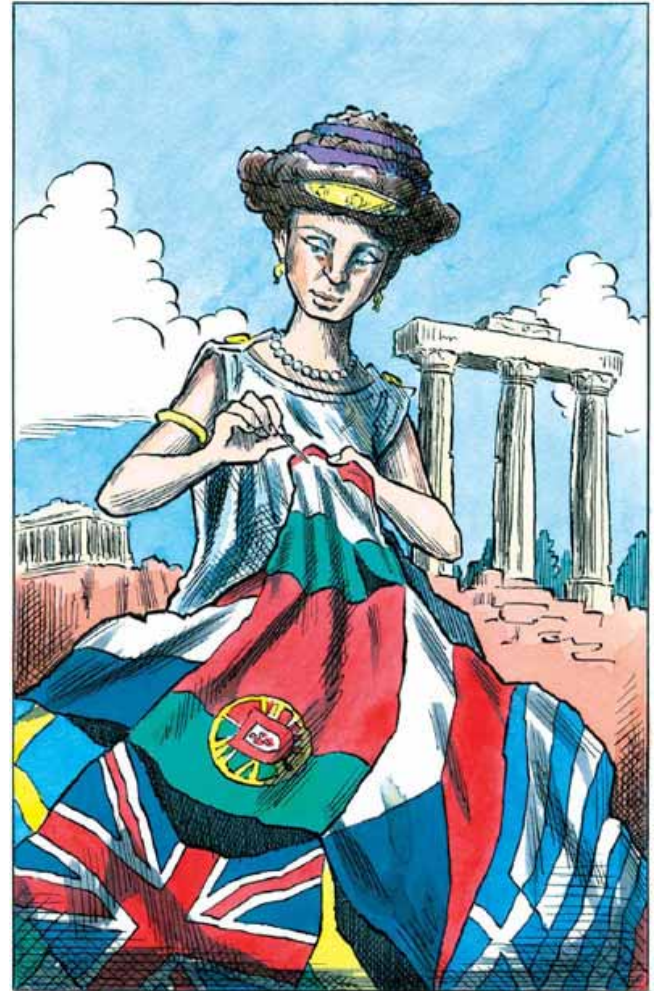


Vývoj evropské integrace

- Zárodkem budoucí EU bylo v roce 1952 vytvořené **Evropské společenství uhlí a oceli** (ESUO), které si kladlo za cíl postupně zrušit cla a obchodní omezení na trhu s uhlím a hutnickými výrobky mezi 6 zakládajícími zeměmi (Belgie, Francie, Itálie, Lucembursko, Nizozemsko a Německo).
- Členské země ESUO rozšířily spolupráci v roce 1958 ustavením **Evropského hospodářského společenství** (EHS – cílem bylo původně vytvoření společného trhu s průmyslovým zbožím) a **Evropského společenství atomové energie** (ESAE – cílem bylo vytvoření společného trhu s nukleárními materiály).
- Původně existovaly tyto tři organizace samostatně a každá měla své vlastní řídicí orgány, v roce 1967 však byly na základě smlouvy vytvořeny řídicí instituce společné. Vzniklá struktura pak byla označována souhrnně jako **Evropská společenství** (ES).

Vývoj evropské integrace

- Další vývoj evropské integrace měl 2 aspekty:
 - ▣ rozšiřování evropské integrace o nové země
 - ▣ prohlubování evropské integrace o nové oblasti spolupráce.



Rozšiřování ES/EU

- K **prvnímu rozšíření ES** došlo v roce 1973 (připojena Británie, Irsko a Dánsko) – z „Šestky“ se tak stala „Devítka“
- jako **druhé rozšíření** se označuje přijetí Řecka (v roce 1981) a Portugalska se Španělskem (1986) („Dvanáctka“),
- jako **třetí** pak přijetí Rakouska, Švédska a Finska v roce 1995 („Patnáctka“).
- Státy střední Evropy vč. České republiky přistoupily k EU 1. 5. 2004. Od posledního rozšíření v roce 2007 tvoří unii **27 členských zemí**.
- Členem EU se může stát každá evropská země, která splňuje **tzv. kodaňská kritéria**, stanovená v roce 1993 (stabilní demokracie, vláda práva a dodržování lidských práv; fungující tržní ekonomika; schopnost vyrovnat se s tržními tlaky EU; schopnost přijmout závazky členství). V současnosti jedná EU o přistoupení s Tureckem, Chorvatskem, Makedonií a Černou Horou.

Přehled členů



Rok	Noví	Celkem	Státy
1952	6	6	Belgie, Francie, Itálie, Lucembursko, Německo, Nizozemsko
1973	3	9	Británie, Dánsko, Irsko
1981	1	10	Řecko
1986	2	12	Portugalsko, Španělsko
1995	3	15	Finsko, Rakousko, Švédsko
2004	10	25	Česká republika, Estonsko, Kypr, Litva, Lotyšsko, Maďarsko, Malta, Polsko, Slovensko, Slovinsko
2007	2	27	Bulharsko, Rumunsko

Prohlubování integrace

- vytvoření Evropského měnového systému (1. 1. 1979 – zavedl pásma pro změny vzájemných kurzů evropských měn)
- zavedení přímých voleb Evropského parlamentu (poprvé v roce 1979)
- dokončení hlavního cíle EHS, tj. vytvoření společného trhu (od 1. 1. 1993).
- Po dosažení společného trhu došlo k dalšímu prohlubování integrace ve směru k měnové unii a politické unii, zároveň musela evropská integrace reagovat na zhroucení komunistických režimů v zemích střední a východní Evropy a na snahy středoevropských států o připojení.

Maastrichtská smlouva



- Na mezivládní konferenci v nizozemském Maastrichtu byla podepsána tzv. Maastrichtská smlouva, která dala evropské integraci v některých směrech nadnárodní charakter a rozdělila jednotlivé „evropské“ agendy do tří pilířů, které se navzájem odlišují mírou pravomocí evropských institucí a národních států:
 - ▣ **1. pilíř** (vnitřní trh, měnová unie a činnost Evropského soudního dvora) je **výlučně nadnárodní** (rozhodnutí mohou evropské instituce přijmout i proti vůli některého z členských států)
 - ▣ **2. pilíř** (společná zahraniční a bezpečnostní politika) je **čistě mezivládní** (s rozhodnutími musí souhlasit každý zúčastněný stát)
 - ▣ **3. pilíř** (otázky kriminality a azylu) je též **čistě mezivládní**

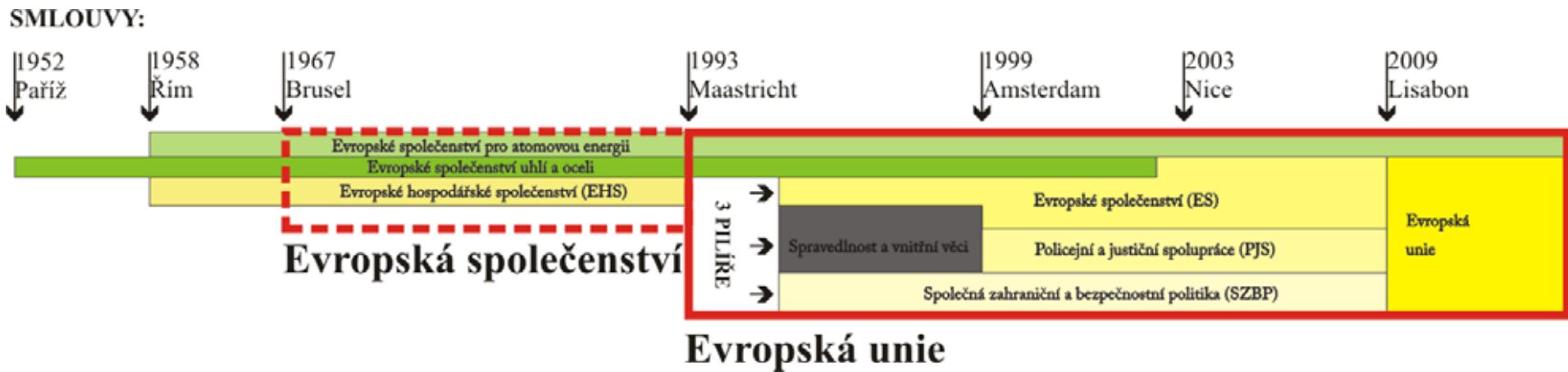
Po vzniku EU

- Vstupem Maastrichtské smlouvy v platnost (1. 11. 1993) dostala dosavadní integrační uskupení formu **Evropské unie** (EU).
- V 90. letech 20. století se Evropská unie zaměřila na zavedení společné měny – eura – a na zrušení hraničních kontrol mezi členskými státy.
- Právní rámec EU byl revidován několika smlouvami:
 - 1999 Amsterdam – nová definice „pilířů“
 - 2003 Nice – přizpůsobení institucí k výraznému rozšíření EU, mj. též „rozpuštění“ ESUO
- Problémem se postupně stává vize dalšího směřování EU a problém (ne)efektivity rozhodovacích procesů v rámci rozšířené unie. Tyto otázky se snažily vyřešit:
 - Smlouva o ústavě pro Evropu – návrh na nahrazení všech dosavadních smluv jednoduchým dokumentem (nebyl ratifikován)
 - Lisabonská smlouva (platná od 1. 12. 2009)

Lisabonská smlouva

- Platná od 1. 12. 2009, modifikuje předchozí smlouvy
- Zjednodušení rozhodovacích procesů (rozšíření oblastí, ve kterých není k rozhodnutí nutný jednomyslný souhlas všech členských zemí)
- vytvoření funkcí předsedy Evropské rady („prezidenta EU“) a vysokého představitele pro zahraniční a bezpečnostní politiku („ministra zahraničí EU“)
- Rozšíření pravomocí Evropského parlamentu
- Poprvé je také právně ošetřena možnost z EU vystoupit

Schéma vývoje EU



Hlavní instituce EU – rozhodovací

instituce	od	funkce	Zastupuje zájmy	způsob rozhodování
Evropská rada	1986	určuje základní směr politiky EU	členských států	jednomyslnost
Rada EU	1952	Schvaluje legislativu a rozpočet, volí čelné představitele EU	členských států	jednomyslnost / kvalifikovaná většina
Evropská komise	1952	Navrhuje legislativu, sestavuje a spravuje rozpočet, má výkonné pravomoci (hlavně při regulaci společného trhu), kontroluje dodržování práva EU	EU jako celku	kvalifikovaná většina
Evropský parlament	1952	Schvaluje legislativu a rozpočet, schvaluje složení institucí	občanů EU	kvalifikovaná většina

Evropská rada

- **Evropská rada** je složena z nejvyšších volených politických zástupců členských států, zpravidla:
 - ▣ předsedů vlád (monarchie a parlamentní republiky)
 - ▣ prezidentů (parlamentně-prezidentské a prezidentské republiky)
- Určuje základní směry evropské integrace, schází se v průměru čtyřikrát za rok
- Volí **předsedu Evropské rady**, který reprezentuje unii navenek („prezident EU“),

Předseda Evropské rady

Herman Van Rompuy

- Výslovnost [ˈɦɛrman van ˈrɔmpœy]
- Nastoupil 1. 12. 2009 (na 2½ roku)
- belgický vlámský politik, dříve předseda belgické vlády



Rada Evropské unie / Rada ministrů

- **Rada EU** je klíčovou rozhodovací institucí, schvaluje zákony EU a její rozpočet (sdílené pravomoci spolu s Evropským parlamentem).
- Tvoří ji zástupci vlád členských zemí (zpravidla pověření ministři).
- Radě ministrů zahraničí předsedá **vysoký představitel Unie pro zahraniční a bezpečnostní politiku**
- V ostatních oblastech, např. zemědělství, finance, energetika, Radě předsedá ministr země, která zastává půlroční rotující předsednictví EU

Rada Evropské unie – způsob hlasování

- při rozhodování o otázkách národních zájmů (daně, obrana) a o důležitých změnách základních právních dokumentů EU se hlasuje podle **principu jednomyslnosti**,
- většina návrhů se ale přijímá podle **principu kvalifikované většiny**.
 - Systém brání tomu, aby byl přijat návrh nepřijatelný pro příliš velkou skupinu zemí, zároveň ale nemůže jeden stát blokovat přijetí návrhu vyhovujícího naprosté většině ostatních zemí.
 - každá země disponuje počtem hlasů odvozeným z její populační síly
 - k přijetí návrhu se vyžaduje souhlas nadpoloviční většiny zemí disponujících alespoň 74 % hlasů, od roku 2014 půjde o 55 % členských států, které představují nejméně 65 % evropského obyvatelstva
- Jen výjimečně (o technických otázkách) se hlasuje **absolutní většinou**



Budova Rady EU (Justus Lipsius)
v Bruselu

Evropská komise

- **Evropská komise** má přibližně roli vlády EU,
- vedle toho:
 - ▣ poskytuje administrativní servis členským státům,
 - ▣ vypracovává legislativní návrhy
 - ▣ kontroluje dodržování práva EU (např. iniciuje žaloby proti porušení pravidel EU u Evropského soudního dvora).



Budova Berlaymont – sídlo Evropské komise

Evropská komise

- Komise má 27 členů: je tvořena předsedou, kterého volí na 5 let Evropská rada a musí ho schválit poslanci Evropského parlamentu (střídají se představitelé velkých a malých členských států), a dále komisaři, které jmenuje předseda komise a jako celek je opět schvaluje Evropský parlament.
- Každý členský stát EU má v Evropské komisi jednoho zástupce.
- Členové komise neprosazují zájmy svého státu, ale odpovídají vždy za jeden konkrétní rezort nebo funkci (český zástupce v období 2004–2009 Vladimír Špidla (dříve předseda české vlády) je komisařem pro sociální záležitosti).

Evropský parlament



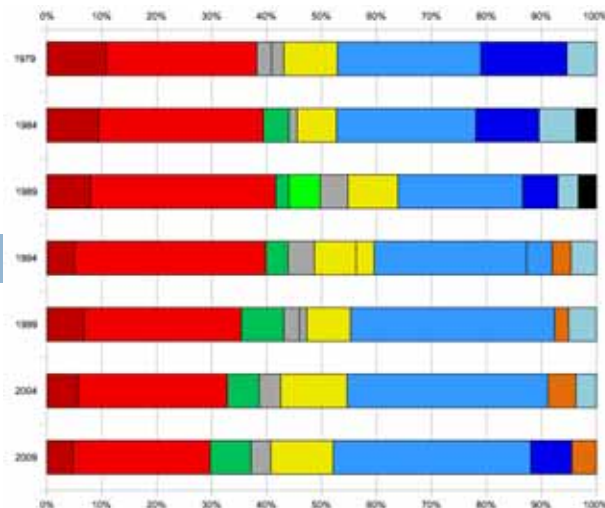
- **Evropský parlament** je tvořen 736 přímo volenými poslanci reprezentujícími občany unie.
- Parlament je volen na 5 let, ČR reprezentuje 22 poslanců
- Jde o jediný řídicí orgán EU, který odvozuje svou legitimitu přímo od občanů (a také proto je asi nejznámější).



Evropský parlament

- Označení „parlament“ je poněkud zavádějící: na rozdíl od klasických „národních“ parlamentů nemá totiž toto těleso právo zákonodárné iniciativy (tato pravomoc přísluší pouze Evropské komisi) a nemá také přímou kontrolní funkci vůči Evropské komisi.
- Evropský parlament schvaluje legislativu EU, rozpočet a složení ostatních institucí.
- Parlament má v současnosti 3 sídla: Štrasburk (tam probíhají plenární zasedání), Brusel (jednání výborů a mimořádná zasedání) a Lucemburk (sídlo sekretariátu).

Evropský parlament



Aliance liberálů a demokratů pro Evropu

Zelení – Evropská svobodná aliance

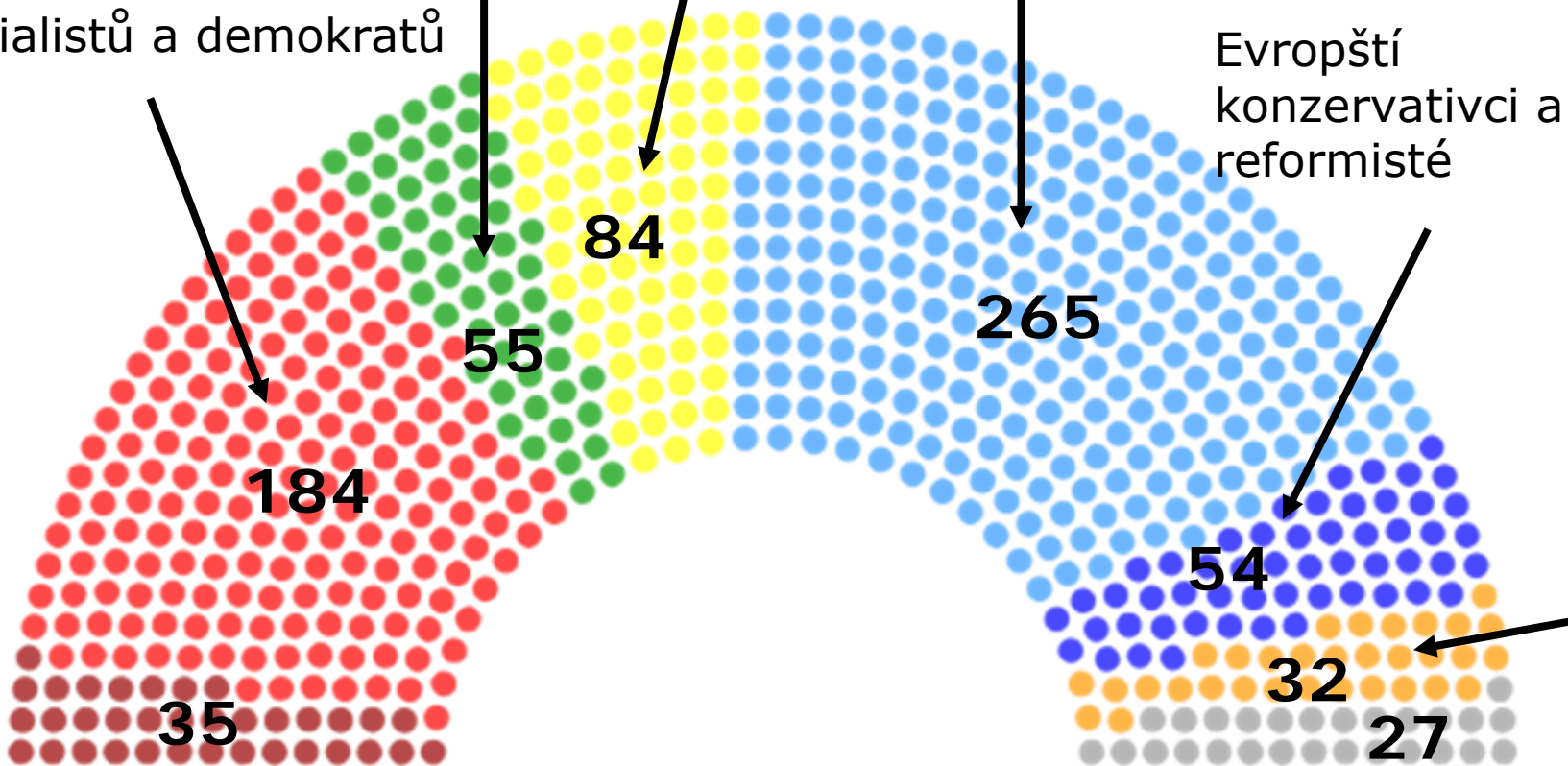
Pokroková aliance socialistů a demokratů

Evropská lidová strana

Evropští konzervativci a reformisté

Evropská sjednocená levice a Severská zelená levice

Evropa svobody a demokracie



Kontrolní instituce EU

- **Evropský soudní dvůr** (*The Court of Justice*) [1] (dbá na dodržování evropského práva)
- **Účetní dvůr** (*The Court of Auditors*) (kontroluje hospodaření institucí EU a dohlíží na správnost finančních toků). Kontrolní instituce EU sídlí v Lucemburku.

[1] nezaměňovat s **Evropským soudem pro lidská práva** sídlícím ve Štrasburku – jeho činnost nemá s EU žádnou souvislost



Finanční instituce

- Finanční instituce EU mají za úkol hlavně správu společné měny – eura.
- Hlavní finanční institucí EU je **Evropská centrální banka (ECB)**, která vedle vydávání bankovek dbá o udržování cenové stability v „Eurozóně“ (státech, které používají euro), určuje měnovou politiku EU a spravuje devizové rezervy Eurozóny. ECB sídlí ve Frankfurtu nad Mohanem.
- Existuje též nezisková **Evropská investiční banka (EIB)**, která financuje některé aktivity podporující rozvoj EU a také pomoc EU rozvojovým zemím.



sídlo ECB, Frankfurt, Německo

Poradní instituce

- **Poradní instituce** mají poměrně malé pravomoci, slouží hlavně ke shromažďování a poskytování informací rozhodovacím institucím (názory veřejnosti, profesních svazů, obchodních organizací, regionů)

Činnost EU

- Předmět činnosti EU (tzv. **politiky EU**) lze rozdělit na dvě skupiny:
 - ▣ **společné politiky** (jsou ve výhradní působnosti orgánů Unie) a
 - ▣ **koordinované politiky** (byly svěřeny členskými státy do působnosti EU jen částečně).
- Hlavní společné politiky EU zahrnují vnější obchodní politiku, zemědělskou politiku, dopravní politiku, měnovou politiku a politiku hospodářské soutěže. Nejdůležitější koordinovanou politikou je politika hospodářské a sociální soudržnosti.

Společný trh

(*The single market*)

- Jádrem Evropské unie je existence **společného trhu**.
- K jeho fungování bylo vedle zrušení zjevných bariér (např. cel, množstevních omezení, apod.) nutné také odstranění tzv. „netarifních překážek“ (daňových zvýhodnění některých výrobků, rozdílné výše státní dotace, nesouladu technických norem, vzájemného uznávání diplomů a vzdělání, apod.)
- Společný trh ale ekonomiky evropských zemí zcela nesjednocuje (není to jednotný ekonomický prostor):
 - Některé sektory ekonomiky (veřejné služby) jsou stále subjektem národního práva
 - Jednotlivé členské země odpovídají za zdanění a sociální zabezpečení



Společný trh

- Na společném trhu (ne ale na dalších politikách) EU participují i některé nečlenské země, které spolu s členskými státy EU vytváří tzv. **Evropský hospodářský prostor** (EHP – Lichtenštejnsko, Island, Norsko) nebo mají s EU speciální smlouvy (Švýcarsko).
- Společný trh je regulován centrálně, **pravidla jeho fungování tvoří podstatnou část společných politik EU**. Na světové ekonomice se společný trh EU podílí více než 30 % (podíl na HDP) a blíží se podílu USA.

Společný trh

- V rámci společného trhu mohou všichni obyvatelé EU využívat 4 základní svobody:
 - ▣ **svoboda pohybu osob** (obyvatelé EU mohou v rámci unie svobodně cestovat, volně pracovat, žít nebo studovat)
 - ▣ **svoboda pohybu kapitálu** (volný tok financí v rámci celé unie)
 - ▣ **svoboda pohybu služeb** (podnikatelé mají právo nabízet služby v libovolné zemi EU)
 - ▣ **svoboda pohybu zboží** (není blokován pohyb zboží).



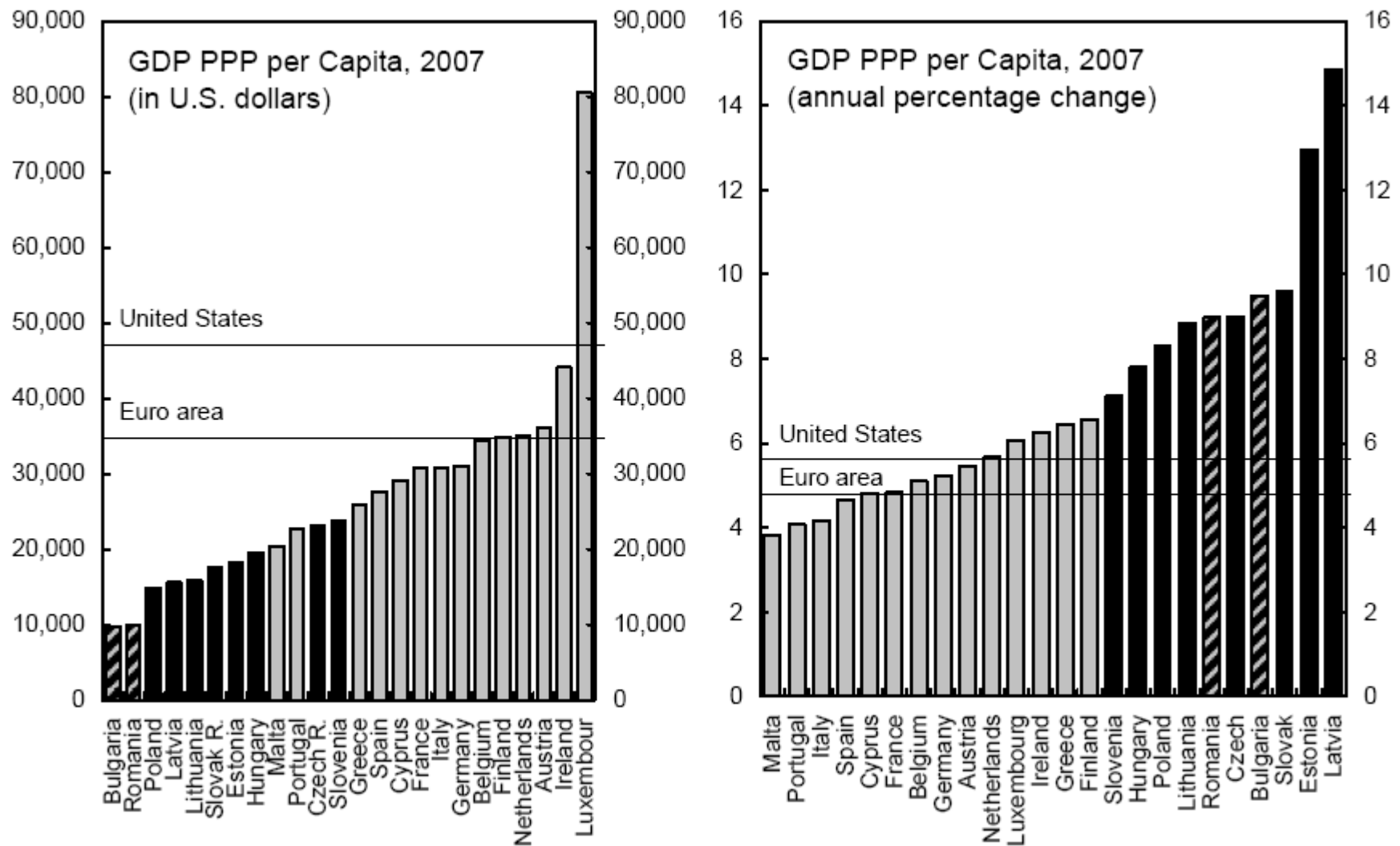
Regulace společného trhu

- Nejnákladnější a nejdiskutovanější je regulace zemědělství (***společná zemědělská politika EU***), která má hlavně podobu přímé finanční podpory evropským zemědělcům.
- Některými liberálními politiky je tento koncept odmítán jako zbytečně nákladný a deformující tržní mechanismy (evropské zemědělství je zbytečně chráněno před konkurencí z ostatních zemí, což vede k jeho zaostávání).
- Kritizován je i fakt, že přímé platby v rámci zemědělské politiky EU zvýhodňují až do roku 2013 „staré“ členské země

Regulace společného trhu

- Objemem druhou nejnákladnější formou regulace společného trhu je **politika hospodářské a sociální soudržnosti EU** (regionální politika).
- Jejím cílem je snížení značných rozdílů mezi ekonomickou úrovní jednotlivých evropských regionů (nezbytné pro harmonické soužití členských zemí).
- Potřeba pomoci není zpravidla posuzována za jednotlivé státy, ale za přibližně stejně velké statistické regiony NUTS 2.
- Podpora zaostávajícím regionům se provádí z prostředků několika tzv. strukturálních fondů EU

Regionální disparity a koheze



Měnová unie

- Dalším důležitým znakem EU je existence **společné měny (euro)**.
- Měnová unie byla vytvořena k 1. 1. 1999, kdy byly pevně určeny směnné kurzy národních měn, společné bankovky a mince byly zavedeny počátkem roku 2002.
- Mimo „Eurozónu“ stojí převážně z vnitropolitických důvodů 3 „staré“ členské země (Dánsko, Švédsko, Británie) a většina nových členských zemí EU přijatých v letech 2004 a 2007.
- U nich se předpokládá zavedení eura poté, co splní povinná ekonomická kritéria (zejména cenová stabilita, nízký deficit veřejných rozpočtů a stabilní kurz měny).
- V současnosti používá euro 16 členských zemí EU a dále 6 menších evropských nečlenských zemí.



Svoboda pohybu

- Úspěšná je spolupráce v oblasti **překračování vnitřních hranic EU**, vízové a azylové politiky.
- V rámci **Schengenského prostoru** byly odstraněny hraniční kontroly a dochází ke koordinaci činnosti policejních sborů (společný informační systém, apod.).
- Schengenskou smlouvu o rušení kontrol na společných hranicích uzavřely v roce 1985 Francie, Německo, Belgie, Nizozemsko a Lucembursko, později byla začleněna do evropského práva a dnes platí ve všech zemích EU s výjimkou Irska, Británie^[1], Kypru, Bulharska a Rumunska.
- Vedle členů EU k ní přistoupily i některé další evropské země (formálně Island, Norsko, Švýcarsko, hraniční kontroly nemají ani 3 evropské mikrostáty – Vatikán, Monako a San Marino), Schengenský prostor tedy odstranil hraniční kontroly mezi 28 evropskými zeměmi (stav v lednu 2009).

^[1] Británie a Irsko jsou signatáři Schengenské smlouvy, neplatí v nich ale její ustanovení o zrušení hraničních kontrol

Další oblasti spolupráce

- Poměrně novou aktivitou EU je **spolupráce v oblasti justice a vnitřních věcí** (třetí pilíř EU). V jejím rámci se EU zaměřuje na potírání organizované i neorganizované kriminality, boj proti terorismu, omezování obchodu s drogami, apod. (existuje např. „evropský zatykač“, evropský policejní úřad Europol, ad.).
- Rovněž **společná zahraniční a bezpečnostní politika** (druhý pilíř EU) patří mezi poměrně nové okruhy činnosti EU. Má za úkol koordinovat zahraniční a bezpečnostní aktivity členských zemí. V jejím rámci např. provádí EU některé mírové operace (v Bosně a Hercegovině, Kosovu, ad.).

Rozpočet EU

- Rozpočet Evropské unie je založen na příspěvcích členských zemí (vypočítávají se podle HNP) a na vlastních příjmech ze společného trhu (daňové výnosy, dávky uvalené na zemědělské produkty dovážené do EU, výnosy z DPH za prodej zboží v rámci společného trhu). Členské příspěvky vytváří asi 2/3 příjmů, vlastní příjmy zbývající 1/3 příjmů rozpočtu.
- Rozpočet je zásadně konstruován jako vyrovnaný (výdaje nesmí překročit příjmy), výdaje plynou hlavně do společné zemědělské politiky (47 %, 2006) a do regionální politiky EU (cca 30 %, ale její podíl neustále roste). Asi 5 % rozpočtu věnuje EU na rozvojovou pomoc, což ji zařazuje mezi pětici „nejštedřejších“ donátorských zemí.

© Original Artist
Reproduction rights obtainable from
www.CartoonStock.com



NATO

- **Organizace Severoatlantické smlouvy (North Atlantic Treaty Organization)**
- Jde o bezpečnostní a politickou integraci
- Založena 1949, nyní 28 členských zemí



